

Hållbar utveckling 2026

I korthet

- Lätt eldningsolja stod för merparten av de på Åland sålda oljeprodukterna år 2025, men har minskat sedan 2010-talet. Även mängden bensin har minskat sedan 2010-talet, medan mängden diesel i stort sett varit oförändrat.
- Åren 2018–2024 har mängden fosfor ökat jämfört med perioden 2012–2018, samtidigt som mängden kväve minskat. Åren 2018–2024 beräknades mängden fosfor uppgå till ca 145 ton per år medan mängden kväve uppgick till ca 2 569 ton per år.
- De i lag skyddade naturskyddsområdena på Åland uppgick år 2025 till ca 3 729 hektar landareal och 40 530 hektar vattenareal. Uttryckt i procent av Ålands areal täcker naturskyddsområden knappt 2,4 procent av landarealen och ca 3,4 procent av vattenarealen.
- Majoriteten av de arbetslösa får normalt ett jobb inom sex månader, men år 2025 fick nästan 50 procent av de arbetslösa arbetssökande vänta längre än så (46,0 procent år 2024). Andelen är fortfarande mycket högre än innan coronapandemin (33,6 procent år 2019).
- År 2024 var det relativa sysselsättningstalet för personer i åldern 16–64 år ca 78,2 procent (77,9 procent år 2023). Det relativa sysselsättningstalet var år 2024 högre för kvinnor (78,9 procent) än för män (77,5 procent).
- År 2023 var andelen unga (i åldern 15–24 år) som inte arbetar, studerar, är beväring eller i civiltjänst av hela åldersgruppen ca 8,5 procent (7,8 procent för kvinnor och 9,1 procent för män).
- Högst lön fördelat på sektor år 2024 hade de anställda vid Ålands Landskapsregering (preliminärt 4 373 euro), lägst lön hade anställda vid den kommunala sektorn (3 533 euro år 2023).
- De största inkomstskillnaderna finns normalt i Mariehamn där Gini-koefficienten år 2024 var 33,8, inkomstskillnaderna var också relativt stora i skärgården med en Gini-koefficient på 30,6. På landsbygden var Gini-koefficienten endast 25,3. Ju högre värde desto större inkomstskillnader.
- År 2024 var det beräknade Gender Inequality Index (GII) för Åland ca 0,019, det vill säga ungefär ett 1,9 procentigt tapp i jämställdhetsprestation. I en internationell jämförelse placerade sig Åland på 24:e plats år 2023 (då var indextalet för Åland 0,064).

Allmänt om hållbar utveckling

Hållbar utveckling är ett begrepp som introducerades av Lester Brown i samband med FN-rapporten "*Vår gemensamma framtid*" där han definierar hållbar utveckling som "... tillgodoser dagens behov utan att äventyra kommande generationers möjligheter att tillgodose sina behov"¹.

Världens ledare antog vid ett FN-möte hösten 2015 Agenda 2030 och 17 mål för hållbar utveckling (även kallade SDG, *sustainable development goals*). De globala målen är den mest ambitiösa planen för hållbar utveckling som världens länder någonsin enats om med högt uppsatt vision till år 2030: att avskaffa extrem fattigdom, att minska ojämlikheter och orättvisor i världen, att främja fred och rättvisa samt att lösa klimatkrisen.



Källa: FN:s utvecklingsprogram (UNDP), <http://www.globalamalen.se>

De globala hållbarhetsmålen tog vid efter millenniemålen (Agenda 21) och omfattar förutom tidigare mål om att bland annat bekämpa fattigdom och hunger, att ge alla barn möjlighet till grundskola och tillgång till hälsovård nu även mål inom områden som anständiga arbetsvillkor och ekonomiska tillväxt, minskad ojämlikhet inom och mellan länder, miljö och klimat samt mål om fred och inkluderande samhällen. För varje övergripande mål finns specifika delmål och utvecklingen ska följas med hjälp av indikatorer.

Hållbar utveckling utgår ifrån en helhetssyn på människors och samhällets behov, förutsättningar och problem. Hållbar utveckling handlar om att värna om givna resurser, att befolkningen inte lever över sina tillgångar.

¹ Källa: Brundtlandrapporten 1987

Begreppet hållbar utveckling innehåller tre delar. För att nå en hållbar utveckling behövs en balans mellan de sociala, ekologiska och ekonomiska dimensionerna.

- **Ekologisk hållbarhet** handlar om att långsiktigt bevara vattnens, jordens och ekosystemens produktionsförmåga och att minska påverkan på naturen och människans hälsa till vad de klarar av.
- **Social hållbarhet** handlar om att bygga ett långsiktigt stabilt och dynamiskt samhälle där grundläggande mänskliga behov tryggas.
- **Ekonomisk hållbarhet** handlar om att hushålla med mänskliga och materiella resurser på lång sikt.

Syftet med ÅSUB:s temaområde Hållbar Utveckling är att illustrera Ålands position idag, och där det är möjligt, tidsserier med historisk utveckling. I dagsläget är variationen stor mellan olika områden hur mycket statistik som finns tillgänglig.

I denna publikation hittar Ni ett urval tidsserier och diagram som illustrerar Ålands situation idag samt utvecklingen de senaste åren. På vår webbsida (<https://www.asub.ax/sv/temaomraden/hallbar-utveckling>) finns samtliga nyckeltal med förklarande text, diagram samt underlagsdata i Excel-format under *Temaområden – Hållbar utveckling*. Samtliga nyckeltal uppdateras löpande när ny information finns till hands.

FN-indikatorer för hållbar utveckling

Utöver de nyckeltal med text, diagram samt underlagsdata för hållbar utveckling vi publicerar på vår webbsida, samt redovisar i detta meddelande, publicerar vi även de FN-indikatorer för de 17 globala målen för hållbar utveckling där vi i dagsläget har möjlighet att ta fram åländska data. Agenda 2030 omfattar 17 globala mål för hållbar utveckling och 169 delmål. Verkställandet av målen i Agenda 2030 följs upp med ett flertal indikatorer för hållbar utveckling. Samtliga medlemsländer har förbundit sig att presentera nationella uppgifter utgående från dessa globala FN-indikatorer.

Indikatorerna för hållbarhetsmålen ska vara väldefinierade tidsserier som visar vart utvecklingen är på väg inom varje mål. Till den del indikatorerna baseras på vedertagna metoder och har sin grund i statistik är ÅSUB:s målsättning att samla in information som rör Åland i de globala målen och publicera indikatorer och nyckeltal.

FN-indikatorerna redovisas dels i tabellformat dels i diagramformat. Där det finns tillgängliga data redovisas en tidsserie från år 1990 och framåt. FN-indikatorerna finns publicerade på adressen:

<https://www.asub.ax/sv/temaomraden/hallbar-utveckling/fn-indikatorer-hallbar-utveckling>

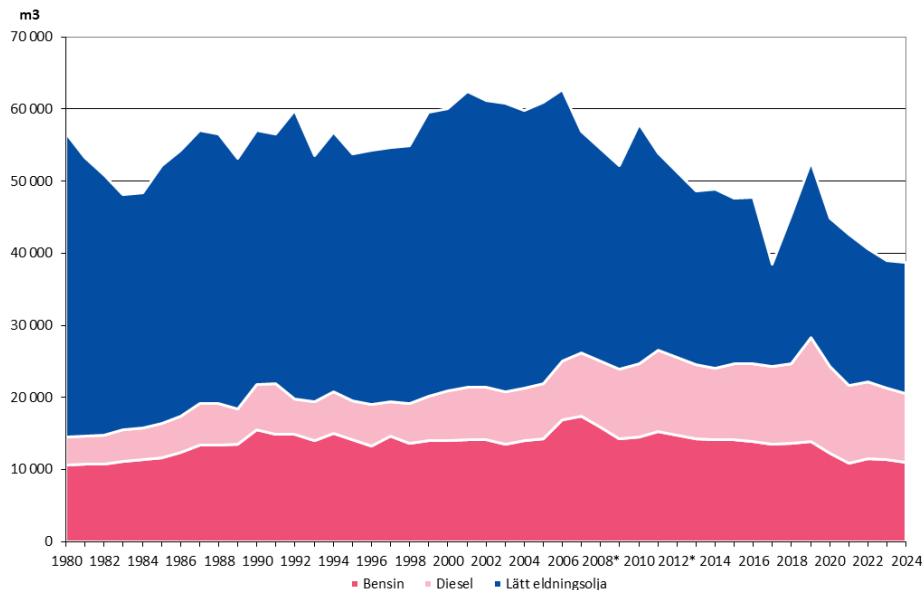
Ekologisk hållbarhet

Ekologisk hållbarhet eftersträvar att minska befolkningens påverkan på klimatet, exempelvis genom ökad användning av förnyelsebara energikällor samt minska spridningen av skadliga ämnen i naturen genom jordbruk. Befolkningens påverkan på klimatet kan exempelvis skönjas i förändringar i det globala klimatsystemet.

Försäljningen av några vanliga oljeprodukter på Åland

Figur 1 visar utvecklingen av försäljningen av de vanligaste oljeprodukterna på Åland. Mängden bensin har minskat något de senaste 30 åren, framförallt efter år 2020. Mängden diesel har nästan fördubblats sedan mitten av 1980-talet, medan mängden lätt eldningsolja (s.k. villaolja) minskat väsentligt de senaste 15 åren. Lätt eldningsolja står för ungefär hälften av de på Åland sålda oljeprodukterna, minskningen på 2010-talet kan troligen förklaras med att många egnahemshus gick över till alternativa uppvärmningsmetoder.

Figur 1. Försäljningen av några vanliga oljeprodukter på Åland 1980–2024



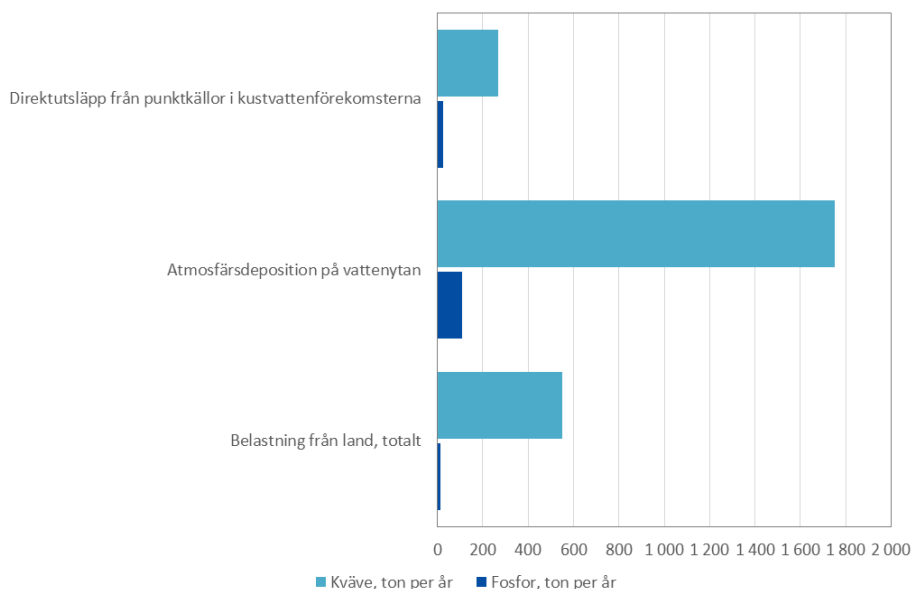
Källa: ÅSUB, Statistikcentralen, Oljebranschens centralförbund

Uppgifterna för 2008 samt 2012 är på grund av problem med grundmaterialet ett medeltal av uppgifterna för åren innan samt efter.

Vattendragsbelastningen

Figur 2 redogör för vattendragsbelastningen (kväve och fosfor) per år på Åland åren 2018–2024. Utvecklingen av vattendragsbelastningen på Åland är ganska konstant. Under denna tidsperiod var det beräknade utsläppet av kväve ca 2 569 ton per år, medan det beräknade utsläppet av fosfor var ca 145 ton per år. Jämfört med perioden 2012–2018 har den genomsnittliga mängden kväve minskat (från ca 3 256 ton per år), medan den genomsnittliga mängden fosfor har ökat (från ca 91 ton per år).

Största delen av belastningen sker genom atmosfärsdeposition på vattenytan (kväve 1 753,1 ton per år, fosfor 108,3 ton per år). För kväve beräknas belastning från land (bosättning, jordbruk, skogsmark etc.) stå för 548,6 ton per år (fosfor 13,5 ton per år). Direktutsläpp från punktkällor i kustvattenförekomsterna (tex. fiskodlingar och reningsverk med utsläpp i vatten) beräknas stå för ca 266,7 ton kväve per år och 23,6 ton fosfor per år.

Figur 2. Vattendragsbelastningen på Åland 2018–2024

Källa: ÅSUB, Ålands Landskapsregering

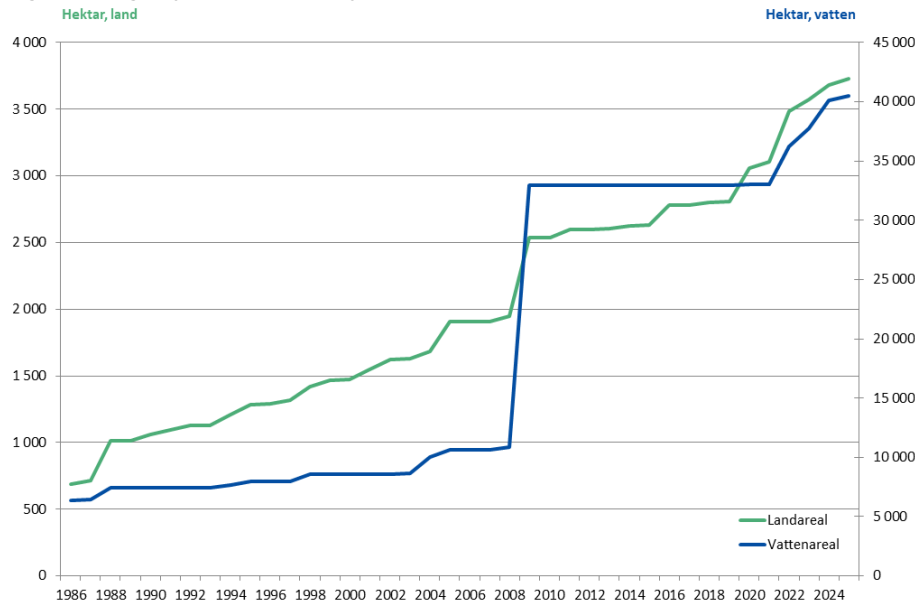
Vattendragsbelastningen härstammar från bosättning, jordbruk, fiskodling, industri, turism och därtill naturlig avrinning och atmosfärisk deposition på vattenområde. Fosfor härstammar till stor del från fiskodlingarna på Åland, emedan kväve till stor del härstammar från dels jordbruk och fiskodlingar och dels naturlig avrinning. Observera att höga värden vissa år kan bero på hög nederbörd.

Belastning från land är beräknad enligt Hype-modellen, atmosfärisk deposition är beräknad enligt Kustzonsmodellen och direktutsläpp är punktkällor (reningsverk och industri med utsläppspunkt i havet).

I lag skyddade naturskyddsområden

Figur 3 visar de i lag skyddade naturskyddsområden på Åland år 1986–2025. De i lag skyddade naturskyddsområdena på Åland uppgick år 2025 till ca 3 729 hektar landareal och 40 530 hektar vattenareal. Uttryckt i procent av Ålands areal täcker naturskyddsområden ca 2,4 procent av landarealen och ca 3,4 procent av vattenarealen. Största delen av naturskyddsområdena är samhällsägda.

Från år 2024 till år 2025 ökade den skyddade landarealen med ca 47 hektar, medan vattenarealen ökade med ca 437 hektar. Ökningen härstammar från flera nyinrättade eller utökade naturskyddsområden (i Eckerö, Föglö och Kökar). Den kraftiga ökningen år 2009 beror främst på det nya naturreservatet Signilskär-Märket.

Figur 3. I lag skyddade naturskyddsområden 1986–2025, hektar


Källa: ÅSUB, Ålands Landskapsregering

År 2025 fanns det dessutom tio i lag fredade naturminnen samt nio fågelskyddsområden på Åland. De fredade naturminnena är: 1) Källskärskanalen, Kökar, 2) Slånbestånd på Svinö, Mariehamn, 3) Hamnholmseken, Saltvik, 4) Säregen tall i Torp by, Eckerö, 5) Säregen björk i Möckelö, Jomala, 6) Popplar i Tjudö, Finström, 7) Askar i Prästgården, Jomala, 8) Stenåkern "Stenögat" i Åsgårda, Saltvik, 9) Ek och ett flyttblock i Kvarnbo, Saltvik samt 10) Allé i Nääs, Saltvik.

De nio fågelskyddsområdena är: 1) Holmgrundet och Långnäsgrundet, Eckerö, 2) Långviksgrundet, Eckerö, 3) Brännholmsgrundet, Finström, 4) Ekholmsgrundet, Finström, 5) Gadden, Brändö, 6) Hamnholmsgrunden, Brändö, 7) Träskholmsbådan, Brändö, 8) Gräsören, Kökar samt 9) Råttgrundet, Mariehamn.

Ålands Landskapsregering har även tagit fram ett program för frivilligt biotopskydd. Den grundläggande målsättningen med programmet är att skydda värdefull natur på Åland. Inom programmet för frivilligt biotopskydd inom skogsmiljö fredades genom 10-åriga avtal år 2023 totalt 17 områden omfattande sammanlagt 102,87 hektar. År 2024 fredades totalt 22 områden, med den sammanlagda ytan 79,95 hektar.

Social hållbarhet

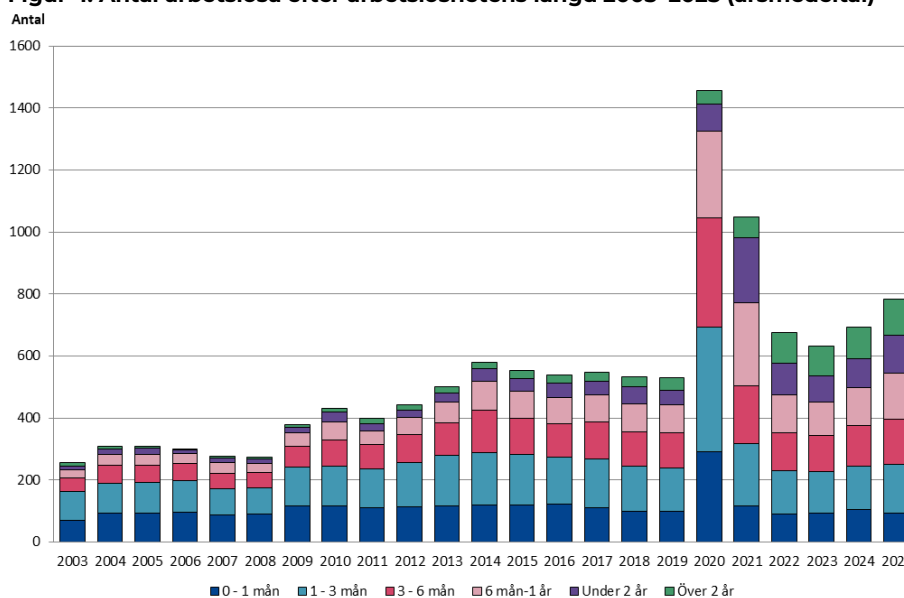
Social hållbarhet innebär att befolkningen har jämlika möjligheter att må bra och uppnå en bastygghet med möjlighet att delta i beslutsfattande. Grundtanken är säkrade förutsättningar för välmående som överförs mellan generationer. Med en god social hållbarhet ges förutsättningar för god utbildning, tillgång till arbete, fungerande social- och hälsovårdstjänster och så vidare.

Antal arbetslösa efter arbetslöshetens längd

Figur 4 nedan visar antalet arbetslösa arbetssökande och längden på arbetslösheten på Åland åren 2003–2025. Majoriteten av de arbetslösa får normalt ett jobb inom sex månader, men år 2025 fick nästan 50 procent av de arbetslösa arbetssökande vänta längre än så (46,0 procent år 2024). Andelen är fortfarande mycket högre än innan coronapandemin (33,6 procent år 2019). År 2025 hade ungefär 19 procent av de arbetssökande väntat mellan sex månader och ett år på ett nytt år, ungefär 16 procent mellan ett och två år och nästan 15 procent hade väntat mer än två år. Mängden arbetslösa personer steg chockartat år 2020 på grund av restriktionerna till följd av coronapandemin.

Antalet arbetslösa arbetssökande som varit arbetslösa mindre än en månad är något lägre år 2025 än år 2015, och gruppen som varit arbetslösa mellan en och tre månader är ungefär lika stor år 2025 som år 2015. Grupperna med längre längd på arbetslösheten består alla av ett högre antal år 2025 än år 2015.

Figur 4. Antal arbetslösa efter arbetslöshetens längd 2003–2025 (årsmedeltal)



Källa: ÅSUB, Ålands arbetsmarknads- och studieservicemyndighet (AMS), UF-Centret, Arbets- och näringsministeriet

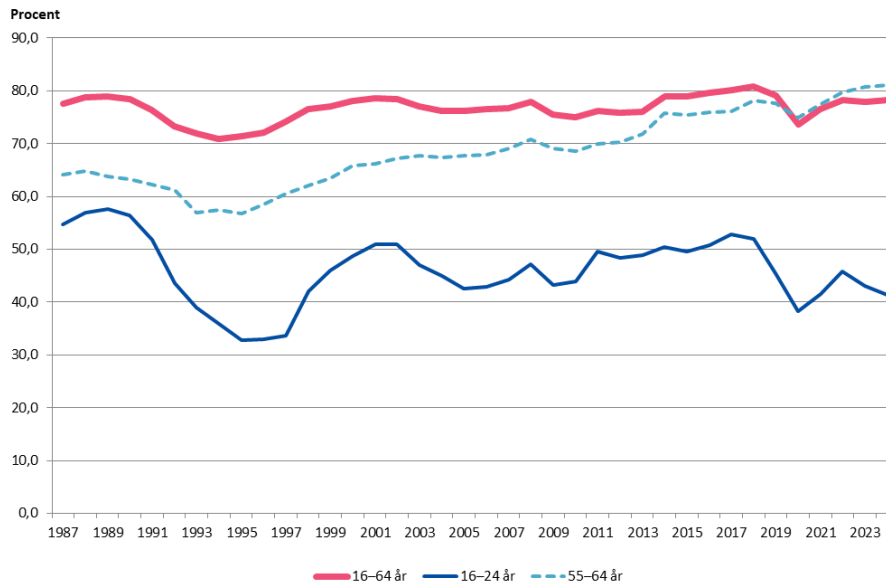
Som långtidsarbetslös räknas man när längden på arbetslösheten överstiger sex månader. Vid internationella jämförelser brukar långtidsarbetslöshet definieras som tolv månaders arbetslöshet.

Relativt sysselsättningstal

Figur 5 illustrerar det relativa sysselsättningstalet på Åland mellan åren 1987 och 2024. År 2024 var det relativa sysselsättningstalet för personer i åldern 16–64 år ca 78,2 procent (77,9 procent år 2023).

Det relativa sysselsättningstalet för personer i åldern 55–64 år var år 2024 lite högre, ca 81,2 procent av de personerna var sysselsatta. Personer i åldern 16–24 hade betydligt lägre sysselsättningstal år 2024, ca 41,4 procent - med den naturliga förklaringen att majoriteten i den åldern studerar.

Figur 5. Sysselsättningstal (16–64 år) 1987–2024



Källa: ÅSUB, Statistikcentralen

Det relativa sysselsättningstalet var år 2024 högre för kvinnor (78,9 procent) än för män (77,5 procent). Detta är en ökning jämfört med år 2023 då sysselsättningstalet var 78,7 procent för kvinnorna och 77,1 procent för männen.

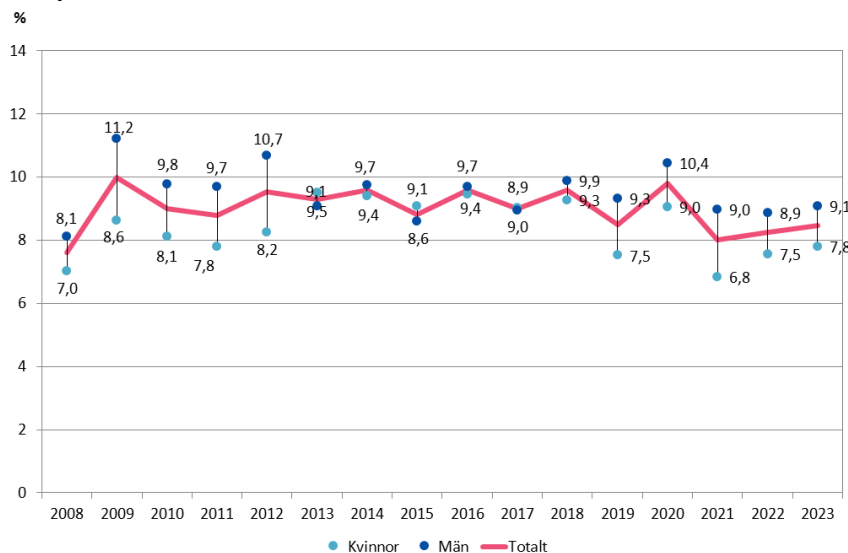
Sysselsättningen beräknas såsom antalet sysselsatta i åldern 16–64 år per befolkning i åldern 16–64 år. År 2019 infördes nya datakällor i produktionsprocessen (exempelvis Inkomstregistret) och där bland annat studerande som arbetat extra i slutet av året nu klassificeras som studerande, och inte sysselsatta som tidigare. Detta har föranlett en minskning i antalet sysselsatta (samt arbetskraft), och samtidigt en ökning i antalet studerande (samt personer utanför arbetskraften).

NEETs – Andelen unga som inte arbetar, studerar eller fullgör värnplikt (i åldern 15–24 år) åren 2008–2023

Figur 6 nedan visar utvecklingen av andelen unga (i åldern 15–24 år) som inte arbetar, studerar för examen, deltar i kursutbildning eller är beväring eller i civiltjänst av hela åldersgruppen (så kallade NEETs, *Not in Education, Employment or Training*). Linjen visar den totala andelen, medan de mörkblå bollarna visar männens andel och de ljusblå bollarna visar kvinnornas andel.

De senaste tio åren har i genomsnitt närmare nio procent av de unga på Åland (i åldern 15–24 år) varken arbetat, studerat eller fullgjort värnplikt. År 2023 var andelen för personer i åldern 15–24 år ca 8,5 procent (7,8 procent för kvinnor och 9,1 procent för män). För personer i åldern 25–29 år var andelen år 2023 högre, ca 15,8 procent (16,4 procent för kvinnorna och 15,2 procent för männen). För åldersgruppen 15–29 år var andelen ca 10,9 procent (10,7 procent för kvinnor och 11,0 för män).

Figur 6. NEETs – Andelen unga som inte arbetar, studerar eller fullgör värnplikt (i åldern 15–24 år) åren 2008–2023



Källa: ÅSUB, Statistikcentralen, Ålands arbetsmarknads- och studieservicemyndighet

Definitionen "andelen unga som inte arbetar, studerar eller fullgör värnplikt" följer Statistikcentralens definition. Statistikcentralens uppgift baserar sig på arbetskraftsundersökningen (intervjuer), medan uppgiften för Åland baserar sig på uppgifter ur sysselsättningsregistret kompletterat med uppgifter ur studeranderegister (studier på Åland samt utanför Åland).

Observera att nyckeltalet för Åland inte går att jämföra rakt av med andra regioner på grund av produktionsmetoden. I arbetskraftsundersökningens intervjuer har man tillgång till mer information, och man kan exempelvis räkna bort ungdomar som deltagit i utbildning eller kurser (även icke-formell utbildning och kurser) - vilket ger ett lägre NEETs tal.

Både ÅSUBs och Statistikcentralens uppgift avviker något från det nästan motsvarande internationella måttet NEET-tal (NEET rate) som Eurostat använder. NEET är en förkortning av definitionen "*Not in Employment, Education or Training*", dvs. inte i arbete, utbildning som leder till examen eller kursutbildning. Uppgiften som Eurostat publicerar baserar sig på ett material där unga som är beväringar eller i civiltjänst inte ingår i populationen. Antalet personer från Åland som är beväringar eller i civiltjänst är dock så lågt att det inte inverkar på andelen i någon större utsträckning.

- Inte NEETs = sysselsatta (inklusive moderskaps-, faderskaps- eller föräldralediga), studerande, skolelever samt beväringar, civiltjänstepliktiga
- NEETs = arbetslösa, (sjuk)pensionärer samt övriga utanför arbetskraften (tex. vårdlediga eller personer som sköter sitt eget hushåll på heltid)

Ekonomisk hållbarhet

Ekonomisk hållbarhet avser ett samhälle där ekonomin fungerar, med god inkomst, hög välfärd och låg skuldsättning. Utmaningen är att skapa förutsättningar för näringslivet att utvecklas och frodas, ge samhället möjlighet att upprätthålla en god standard på välfärden och möjliggöra den offentliga sektorn att erbjuda livsnödvändiga tjänster och trygghet.

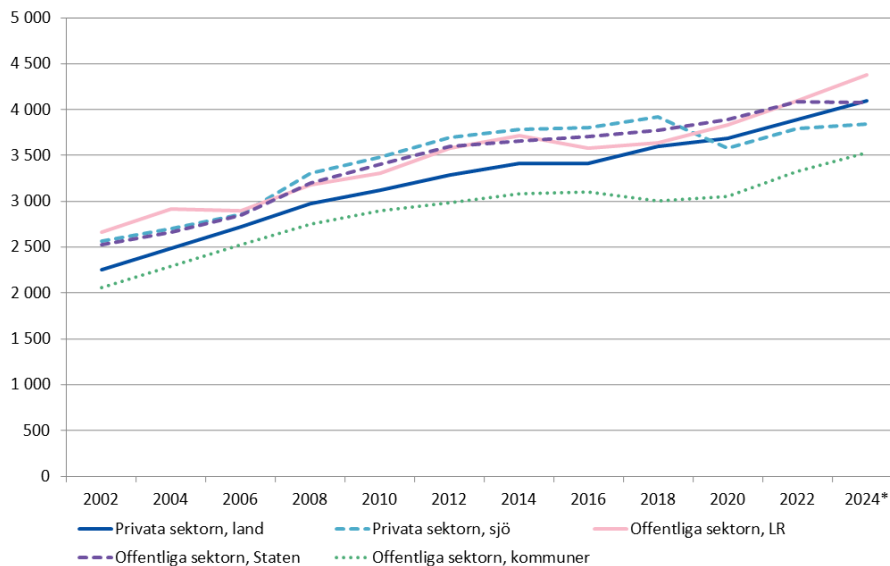
Genomsnittlig totalförtjänst

Figur 7 visar de genomsnittliga totalförtjänsterna inom olika sektorer på Åland åren 2002–2024*. Uppgiften som redovisas är genomsnittlig totalförtjänst för heltidsanställda. Högst lön fördelat på sektor år 2024 hade anställda vid Ålands Landskapsregering (preliminärt 4 373 euro), lägst lön har normalt anställda vid den kommunala sektorn (dessa uppgifter är ännu inte publicerade för år 2024, år 2023 var lönen 3 533 euro).

Högst lön fördelat på kön har de landskapsanställda männen i den offentliga sektorn (preliminärt 4 754 euro), och lägst lön har preliminärt sjöanställda kvinnor inom den privata sektorn (3 275 euro).

Figur 7. Genomsnittlig totalförtjänst 2002–2024*

Euro/mån



Källa: ÅSUB, Ålands landskapsregering, Statistikcentralen, Sjömanspensionskassan

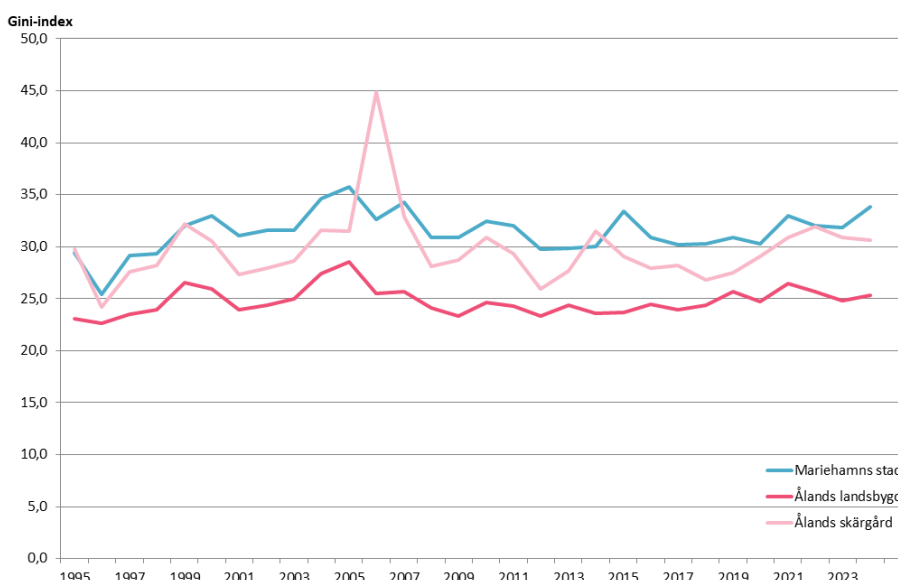
* 2024 års uppgifter för de landskapsanställda är preliminära uppgifter, uppgiften för Staten och kommunerna gäller år 2023

Uppgifterna i ovanstående indikator baserar sig på ÅSUBs lönestatistik. Statistik för den privata sektorn publiceras vart annat år, medan statistik för den offentliga sektorn publiceras årligen.

Inkomstskillnader (Gini-koefficient)

Inkomstskillnaderna i regionerna Mariehamn, landsbygden samt skärgården illustreras med hjälp av nyckeltalet Gini-koefficienten i **figur 8**. De största inkomstskillnaderna finns normalt i Mariehamn där Gini-koefficienten år 2024 var 33,8, inkomstskillnaderna var också relativt stora i skärgården med en Gini-koefficient på 30,6. På landsbygden var Gini-koefficienten endast 25,3. Gini-koefficienten för hela Åland var ca 29,1 år 2024 (i Finland var den 28,4 och i Sverige 31,4).

År 2024 steg inkomstskillnaderna med 2,0 procentenheter i Mariehamn, med 0,5 procentenheter på landsbygden men sjönk med 0,3 procentenheter i skärgården.

Figur 8. Inkomstskillnader (Gini-koefficient) år 1995–2024 efter ekonomisk region

Källa: ÅSUB, Statistikcentralen

Gini-koefficienten är det vanligaste nyckeltalet som beskriver inkomstskillnader. Ju högre värde Gini-koefficienten får desto ojämnare är inkomsterna fördelade. Gini-koefficientens högsta möjliga värde är ett. Då får inkomstagaren med de största inkomsterna alla inkomster. Gini-koefficientens lägsta möjliga värde är 0, då inkomsterna för alla inkomstagare är lika stora.

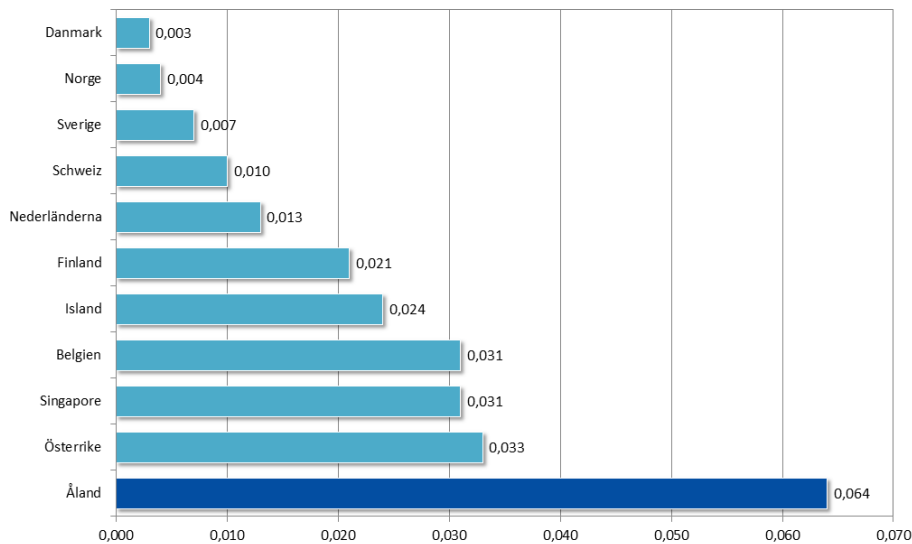
I inkomstfördelningsstatistiken anges Gini-koefficienterna som procenttal (multipliserat med 100). Gini-koefficienten beskriver relativa inkomstskillnader. Det sker inga ändringar i Gini-koefficienten, om inkomsterna för alla inkomstagare ändras lika mycket procentuellt. Diagrammet ovan beskriver inkomstskillnaderna (Gini-koefficienten) för disponibla penninginkomster.

Gender Inequality Index (GII)

Figur 9 visar en jämförelse av Åland med ett urval länder på basen av nyckeltalet Gender Inequality Index (GII). Åland placerar sig normalt högt i en internationell jämförelse av nyckeltalet Gender Inequality Index (GII), mycket beroende på den låga fruktsamheten i åldern 15–19 år bland kvinnorna på Åland.

Det som normalt talar till Ålands fördel gällande Gender Inequality Index (GII) är den låga mödradödligheten, den låga fruktsamheten, den höga utbildningsnivån samt det relativt höga arbetsmarknadsdeltagandet. Däremot försämras nyckeltalet normalt på grund av kvinnornas låga andel bland lagtingsledamöterna. År 2024 var det beräknade Gender Inequality Index (GII) för Åland ca 0,019, det vill säga ungefär ett 1,9 procentigt tapp i jämställdhetsprestation. Ett genomsnitt för åren 2002–2024 ger Åland ett GII nyckeltal med värdet 0,043 enligt ÅSUBs beräkningar.

I en internationell jämförelse placerar sig Åland lågt år 2023, först på en 24:e plats (med ett GIIT på ca 0,064), försämringen sedan året innan beror till största delen på ett något högre fruktsamhetstal för kvinnor i åldern 15–19 år. Den internationella jämförelsen toppades år 2023 av Danmark (0,003), följt av Norge (0,004) samt Sverige (0,007). Data för en internationell jämförelse för år 2024 fanns inte tillgängligt vid publiceringen av detta nyckeltal.

Figur 9. Gender Inequality Index (GII) år 2023


Källa: ÅSUB, UNDP

UNDP – FN:s utvecklingsorgan - mäter varje år mänsklig utveckling i världens länder, med hänsyn till hälsa, utbildning och inkomst - HDI - Human Development Index. År 2010 infördes ett nytt index: GII - Gender Inequality Index, som även tar hänsyn till jämställdhet. Det är alltså väldigt grundläggande parametrar som bygger på välfärd och politik. Indexet skall utläsas på så sätt att desto lägre värde desto mer jämställt är regionen, ett index på 0,000 är helt jämställt och ett index på 1,000 är så icke-jämställt som möjligt. Ett index på exempelvis 0,075 innebär ett 7,5 procentigt tapp i prestation över de tre dimensionerna hälsa, egenmakt och arbetsmarknad.

FN-indikatorer för hållbar utveckling

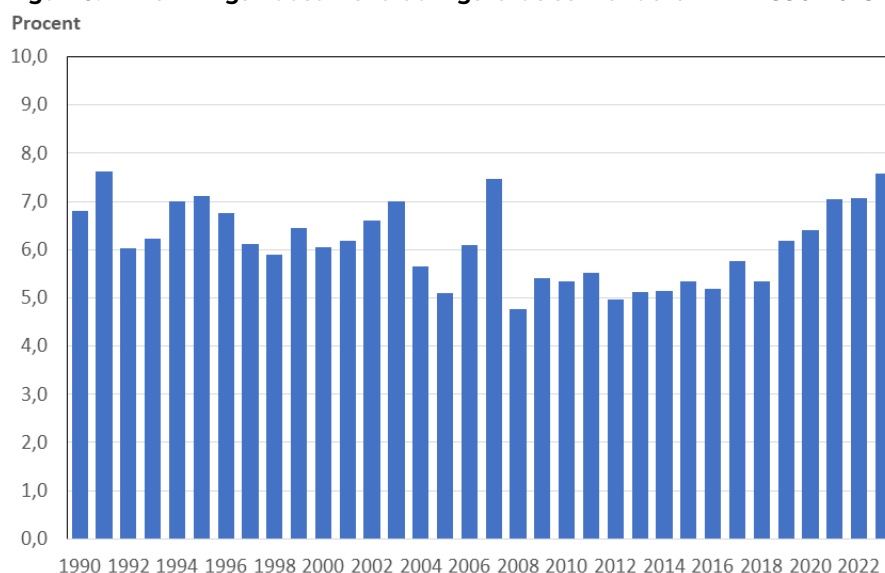
I detta avsnitt presenterar vi några utvalda indikatorer för de 17 globala målen för hållbar utveckling där vi i dagsläget har möjlighet att ta fram åländska data. FNs Agenda 2030 med 17 globala mål för hållbar utveckling omfattar inte mindre än 232 stycken indikatorer, vissa indikatorer bör redovisas per kön, ålder med mera vilket innebär att antalet indikatorer överstiger 400.

Indikatorerna har tagits fram med utgångspunkt i FNs metodbeskrivningar. I vissa fall har det inte varit möjligt att följa metodiken exakt – detta har i så fall specificerats i fotnoter. Observera att Ålands småskalighet gör att enstaka händelser i många fall syns mycket tydligt i indikatorerna. För närvarande finns det inte data för Åland till samtliga FN-indikatorer. ÅSUB fortsätter att komplettera uppgifterna genom att undersöka och utveckla nya datakällor för Åland.

9.2.1.a Tillverkningsindustrins förädlingsvärde som andel av BNP

I **figur 10** illustreras tillverkningsindustrins förädlingsvärde som andel av bruttonationalprodukten till baspris (BNP). Branschen tillverkningsindustri var den bransch som klarade utmaningarna under coronapandemin bäst på Åland, och har fortsatt växa åren efter det. Branschen tillverkningsindustri uppvisar en jämn tillväxt åren 2019–2023.

År 2023 var andelen ca 7,6 procent (tillverkningsindustrins förädlingsvärde var ca 106 miljoner euro). Året innan var andelen 7,1 procent (förädlingsvärdet ca 90 miljoner euro). Indikatorn kan även uttryckas i euro per capita, år 2023 var tillverkningsindustrins förädlingsvärde ungefär 3 480 euro per capita.

Figur 10. Tillverkningsindustrins förädlingsvärde som andel av BNP 1990–2023

Källa: ÅSUB, Statistikcentralen

Andelen har beräknats på basen av löpande priser för att motsvara de uppgifter som publiceras i publikationen Nationalräkenskaper. Nationalräkenskaperna grundar sig på det europeiska systemet för nationella och regionala räkenskaper (Europeiska nationalräkenskapssystemet ENS 10), som följer de världsomfattande rekommendationerna för nationalräkenskaper (System of National Accounts 2008).

Nationalräkenskaper utgör ett centralt område inom samhällsekonomin. Förutom att nationalräkenskaperna ger information om den totala ekonomiska aktiviteten under en period, vanligtvis ett år, får man även en uppfattning om hur volymen av varu- och tjänsteproduktionen utvecklats samt förändringen i användningen av produktionen. Nationalräkenskaperna erbjuder det siffermaterial som krävs för analys av det aktuella ekonomiska läget och av föreliggande utvecklingstendenser.

Tillverkningsindustri avser branscher som tillhör avdelning "C" i branschklassificeringen ISIC (*International Standard Industrial Classification of All Economic Activities*). I allmänhet innebär verksamhet inom branschen tillverkning omvandling av material till nya, ombyggda eller återtillverkade produkter. Denna verksamhet resulterar i en ny produkt.

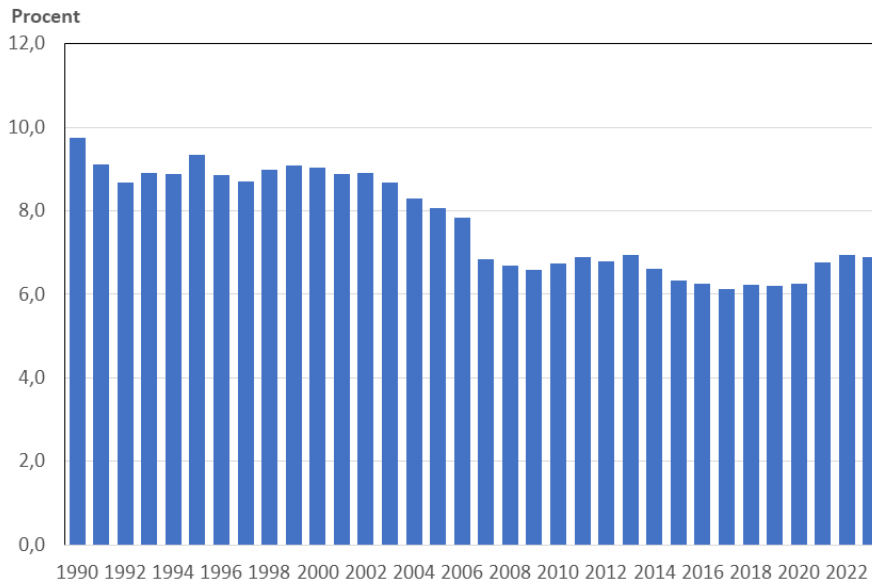
I Agenda 2030 uttrycks delmålet 9.2 som att verka för en inkluderande och hållbar industrialisering. Och att till år 2030 avsevärt öka industrins andel av BNP och sysselsättning, i enlighet med nationella förhållanden.

9.2.2 Sysselsatta inom tillverkningsindustrin som andel av den totala sysselsättningen

Figur 11 visar tillverkningsindustrins andel av den på Åland bosatta sysselsatta arbetskraften. År 2023 var tillverkningsindustrins andel av antalet sysselsatta personer ca 6,9 procent (antalet sysselsatta personer i tillverkningsindustri var 992 personer). Året innan var andelen den samma (6,9 procent, 1 002 sysselsatta personer). Även vad gäller andelen av den totala sysselsättningen har tillverkningsindustrin vuxit de senaste åren, från en andel på ca 6,1 procent år 2017 till 6,9 procent åren 2022–2023.

Tillverkningsindustrins förädlingsvärdes andel av BNP är högre än tillverkningsindustrins andel av den totala sysselsättningen, vilket tyder på en högre arbetsproduktivitet än i den övriga ekonomin på Åland.

Figur 11. Sysselsatta inom tillverkningsindustrin som andel av den totala sysselsättningen 1990-2023



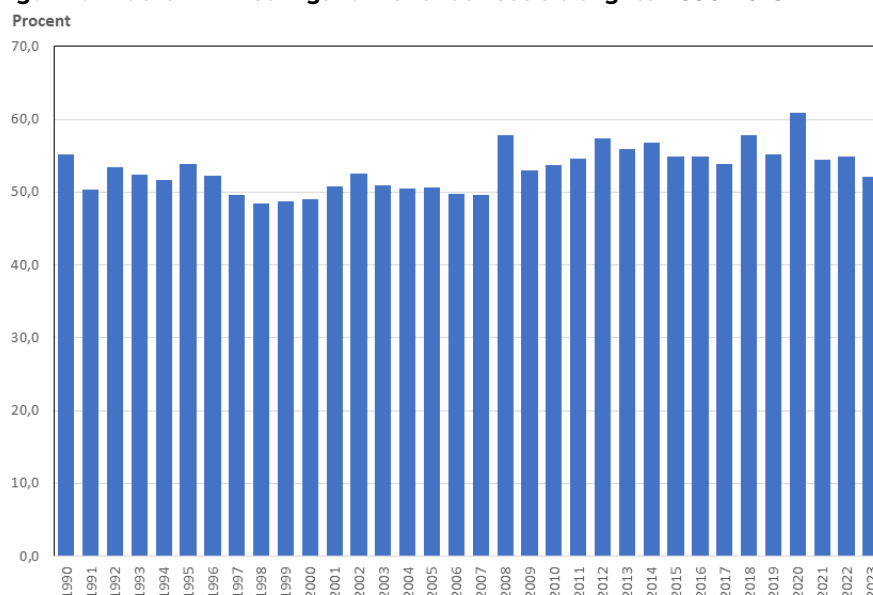
Källa: ÅSUB, Statistikcentralen

Sysselsättningsstatistiken baseras på uppgifter som Statistikcentralen tar fram genom att samköra olika register, bland annat register över beskattningen, vilket är orsaken till att statistiken kommer med närmare två års eftersläpning. Att statistiken är registerbaserad innebär också att personernas fördelning på näringsgren bestäms utgående från var man är anställd och varifrån man får sina huvudsakliga inkomster och inte till exempel utgående från vad man själv uppger på någon blankett.

Uppgifterna gäller bosatt sysselsatt arbetskraft, med andra ord nattbefolkningen, och säger således ingenting om var arbetsplatsen är belägen. Exempelvis en person som bor i Finström och arbetar på fabrik i Saltvik framkommer i denna statistik i siffrorna för Finström och för branschen tillverkning. Personer som är bosatta utanför Åland, men som arbetar till exempel på åländska fartyg ingår inte.

10.4.1 Andel av BNP som går till löner och sociala avgifter

Figur 12 visar hur stor andel av den åländska bruttonationalprodukten (BNP) som går till löner och sociala avgifter. År 2023 beräknades ungefär 52,2 procent av BNP gå till löner och sociala avgifter, något lägre än år 2022 då andelen beräknades vara ca 54,8 procent.

Figur 12. Andel av BNP som går till löner och sociala avgifter 1990–2023

Källa: ÅSUB, Statistikcentralen

Arbetskraftens andel av bruttonationalprodukten (BNP) är den totala ersättningen till anställda och arbetsinkomsten för egenföretagare uttryckt som en procentandel av BNP, vilket är ett mått på den totala produktionen. Nyckeltalet ger information om den relativa andelen av produktionen som tillfaller arbetstagare under en given referensperiod. I Agenda 2030 handlar delmål 10.4 om att besluta om politik, särskilt finans-, löne- och socialskyddspolitik, och succesivt uppnå ökad jämlikhet.

Förteckning över nyckeltal

Nedan följer en förteckning av de nyckeltal som finns på vår webbsida (<https://www.asub.ax/sv/temaomraden/hallbar-utveckling>), nyckeltalen uppdateras löpande när ny information finns tillgänglig.

Ekologisk hållbarhet

- [Elanskaffningen, Gigawattimmar \(GWh\)](#)
- [Produktion av el med vindkraft \(GWh\)](#)
- [Installerad kapacitet för elproduktion med solpaneler på Åland](#)
- [Försäljningen av några vanliga oljeprodukter på Åland](#)
- [Det beräknade koldioxidutsläppet från försäljningen av några vanliga oljeprodukter på Åland](#)
- [Den privata konsumtionens utsläpp av koldioxid](#)
- [Det beräknade utsläppet av koldioxidekvivalenter \(SYKE\)](#)
- [Vattendragsbelastningen på Åland](#)
- [Vattenförsörjningen på Åland](#)
- [Slemmernes islossning](#)
- [Medeltemperatur per månad](#)
- [Årlig nederbörd, mm](#)
- [Vindhastighet och -riktning](#)
- [Ålands naturreservat, hektar](#)
- [Antal fridlysta arter på Åland enligt LF om naturvård](#)
- [Andel åkermark med ekologisk odling på Åland](#)
- [Uppkommet avfall på Åland per capita \(medelbefolkning\)](#)

Social hållbarhet

- [Relativ förändring i befolkningen i olika regioner, procent](#)
- [Befolkningen blir äldre \(födda och döda per 1000 medelbefolkning\)](#)
- [Döda efter de vanligaste underliggande dödsorsakerna per 1 000 av medelbefolkningen](#)
- [Befolkning enligt ålder och kön, % \(befolkningspyramid\)](#)
- [Befolkningstillväxten efter åldersgrupp](#)
- [Förväntad medellivslängd vid födseln](#)
- [Arbetslösa efter arbetslöshetens längd \(årsmedeltal\)](#)
- [Risken för arbetslöshet](#)
- [Det relativa sysselsättningstalet](#)
- [NEET:s - Andelen unga som inte arbetar, studerar eller fullgör värnplikt \(i åldern 15–24 år\)](#)
- [Ekonomisk försörjningskvot \(icke-arbetande per 100 sysselsatta\) \(jmf med Finland\)](#)
- [Demografisk försörjningskvot](#)
- [Niondeklassisters verksamhet efter grundskolestudierna](#)
- [Andel i befolkningen \(25–64 år\) som har en eftergymnasial examen](#)
- [Brott som kommit till polisens kännedom samt uppklarade brott](#)
- [Valdeltagandet i kommunal-, lagtings- samt riksdagsval på Åland \(%\)](#)

- [Rörligt diagram: Befolkningspyramid 1975–2040](#)
- [Rörlig karta: Befolkningen 1910–2023](#)
- [Rörlig karta: Det relativa arbetslöshetstalet 1996–2023](#)
- [Rörlig karta: Det relativa sysselsättningstalet 1987–2022](#)
- [Rörlig karta: Demografisk försörjningskvot 1975–2040](#)

Ekonomisk hållbarhet

- [BNP per capita \(köpkraftskorrigerat\)](#)
- [Den offentliga skulden i relation till Ålands BNP](#)
- [Hushållens disponibla inkomst](#)
- [Genomsnittlig totalförtjänst](#)
- [Hushållens skuldsättning](#)
- [Inkomstskillnader \(Ginikoefficienter\)](#)
- [Risken för ekonomiskt utsatt bostadshushållsbefolkning](#)
- [Gender Inequality Index \(GII\)](#)

FN-indikatorer för hållbar utveckling

- 1.1.1 --- Andel av befolkningen som lever under den internationella fattigdomsgränsen, %
- 1.3.1 --- Andel av befolkningen som omfattas av socialt grundskydd och sociala skyddssystem, %
- 1.4.2 --- Andel av den totala vuxna befolkningen som har säkra markrättigheter, %
- 2.4.1 --- Andelen jordbruksareal som brukas med ekologiskt jordbruk, %
- 2.b.1 --- Exportsubventioner för jordbruksprodukter
- 3.1.1 --- Mödradödlighet
- 3.2.1 --- Dödlighet för barn under fem år
- 3.2.2 --- Spädbarnsdödlighet
- 3.3.1 --- Antalet nya fall av HIV per 1 000 invånare
- 3.3.2 --- Antalet nya fall av tuberkulos per 100 000 invånare
- 3.3.3 --- Antalet nya fall av malaria per 1 000 invånare
- 3.3.4 --- Antalet nya fall av hepatit B per 100 000 invånare
- 3.4.1.a --- Dödlighet på grund av hjärtsjukdomar, cancer, diabetes eller kroniska sjukdomar i luftvägarna; Totalt
- 3.4.1.b --- Dödlighet på grund av hjärtsjukdomar, cancer, diabetes eller kroniska sjukdomar i luftvägarna; Män
- 3.4.1.c --- Dödlighet på grund av hjärtsjukdomar, cancer, diabetes eller kroniska sjukdomar i luftvägarna; Kvinnor
- 3.4.2.a --- Dödlighet i självmord; Totalt
- 3.4.2.b --- Dödlighet i självmord; Män
- 3.4.2.c --- Dödlighet i självmord; Kvinnor
- 3.6.1 --- Antal döda i trafikolyckor per 100 000 invånare
- 3.7.2.a --- Antalet tonårsfödslar per 1 000 Kvinnor; i åldern 10-14 år
- 3.7.2.b --- Antalet tonårsfödslar per 1 000 Kvinnor; i åldern 15-19 år
- 3.b.3 --- Andelen hälso- och sjukvårdsinrättningar som kan erbjuda ett antal livsviktiga läkemedel till ett överkomligt pris och på en hållbar grund, %
- 4.2.2 --- Deltagande i organiserat lärande (året före obligatorisk skolstart)
- 4.a.1.a --- Andelen skolor med tillgång till, %; (a) elektricitet
- 4.a.1.b --- Andelen skolor med tillgång till, %; (b) internet för pedagogiska syften
- 4.a.1.c --- Andelen skolor med tillgång till, %; (c) datorer för pedagogiska syften
- 4.a.1.d --- Andelen skolor med tillgång till, %; (d) anpassad infrastruktur och material för elever med funktionsnedsättning
- 4.a.1.e --- Andelen skolor med tillgång till, %; (e) dricksvatten
- 4.a.1.f --- Andelen skolor med tillgång till, %; (f) separata sanitetsutrymmen för Kvinnor
- 4.a.1.g --- Andelen skolor med tillgång till, %; (g) grundläggande handtvätt
- 4.c.1.bc --- Andelen lärare som uppfyller kraven på pedagogisk utbildning för att undervisa på grundskolenivå, %
- 4.c.1.d --- Andelen lärare som uppfyller kraven på pedagogisk utbildning för att undervisa på gymnasialstadiet, %

- 5.1.1 --- Huruvida ett rättsligt ramverk finns på plats för att främja, skydda och övervaka jämställdhet och ickediskriminering på grund av kön
- 5.5.1.a --- Andelen platser som innehas av kvinnor i lagtinget, %
- 5.5.1.b --- Andelen platser som innehas av kvinnor i kommunfullmäktige, %
- 5.5.2.a --- Andelen kvinnor i chefsposition, %
- 5.5.2.b --- Andelen kvinnor i ledande befattning eller mellancheftsposition, %
- 5.6.2 --- Andelen länder med lagar och förordningar som garanterar fulla och lika rättigheter för Kvinnor och Män i åldrarna 15 år och äldre till sexuell och reproduktiv hälsovård, information och utbildning
- 5.a.2 --- Andelen länder med ett rättsligt ramverk som garanterar Kvinnors lika rätt till ägande och/eller kontroll av mark, %
- 6.1.1 --- Andel av befolkningen som använder säkert hanterat dricksvatten, %
- 6.2.1 --- Andel av befolkningen som använder säkert hanterade sanitetstjänster, %
- 6.5.2 --- Andelen yta av gränsöverskridande avrinningsområden med praktiska arrangemang för vattensamarbete, %
- 6.b.1 --- Andelen lokala administrativa enheter med etablerade och fungerande politik och förfaranden för lokalsamhällets deltagande i vatten och sanitetshantering, %
- 7.1.1 --- Andel av befolkningen med tillgång till elektricitet, %
- 8.1.1 --- Årlig tillväxt i real BNP per capita
- 8.2.1 --- Årlig tillväxt i real BNP per sysselsatt
- 8.5.2.a --- Relativt arbetslöshetstal; Totalt
- 8.5.2.b --- Relativt arbetslöshetstal; Män
- 8.5.2.c --- Relativt arbetslöshetstal; Kvinnor
- 8.5.2.d --- Relativt arbetslöshetstal; 15-24 år
- 8.5.2.e --- Relativt arbetslöshetstal; 25-34 år
- 8.5.2.f --- Relativt arbetslöshetstal; 35-44 år
- 8.5.2.g --- Relativt arbetslöshetstal; 45-54 år
- 8.5.2.h --- Relativt arbetslöshetstal; 55-64 år
- 8.6.1 --- Andelen ungdomar (15–24 år) som varken arbetar eller studerar (NEETs), %
- 8.9.1.a --- Turismens direkta bidrag till BNP som andel av total BNP, %
- 8.9.1.b --- Turismens direkta bidrag till BNP, ökningstakt %
- 8.10.2 --- Andelen vuxna (15 år och äldre) med konto i en bank eller annan finansiell institution eller med en leverantör av mobila betalningstjänster, %
- 9.1.1 --- Andel av befolkningen på landsbygden som bor inom 2 km från en väg som är farbar året om, %
- 9.1.2.f --- Flygtransport (inrikes samt utrikes totalt), frakt, ton
- 9.1.2.g --- Flygtransport (inrikes samt utrikes totalt), passagerare
- 9.2.1.a --- Tillverkningsindustrins förädlingsvärde som andel av BNP, %
- 9.2.1.b --- Tillverkningsindustrins förädlingsvärde per capita, USD
- 9.2.2 --- Sysselsatta inom tillverkningsindustrin som andel av den totala sysselsättningen, %
- 9.4.1 --- Koldioxidutsläpp per BNP, kilogram CO₂/USD
- 10.3.1 --- Andel av befolkningen som uppger sig upplevt diskriminering eller kränkande behandling de senaste 12 månaderna baserat på diskrimineringsgrund, %
- 10.4.1 --- Andel av BNP som går till löner och sociala avgifter, %
- 10.7.2 --- Antalet länder som har en migrationspolitik som underlättar ordnad, säker, reglerad och ansvarsfull migration och rörlighet av personer
- 11.3.2 --- Andelen städer som har en struktur för civilsamhällets medbestämmande i stadsplanering och -förvaltning på regelbunden och demokratisk grund, %
- 12.1.1 --- Antalet länder som har nationella planer och strategier för hållbar konsumtion och produktion eller där hållbar konsumtion och produktion ingår som prioritet eller mål i nationell politik
- 12.6.1 --- Antalet företag som publicerar hållbarhetsrapporter
- 14.5.1 --- Täckning av skyddade områden i förhållande till marina områden

- 14.c.1 --- Antalet länder som gör framsteg med att godkänna och genomföra havsrelaterade instrument som genomför internationell rätt för bevarande och hållbart nyttjande av hav och havsresurser
- 15.1.1 --- Skogsmark som andel av total landareal, %
- 15.8.1 --- Andelen länder som har relevant nationell lagstiftning och vidtar lämpliga åtgärder för att förebygga och kontrollera spridningen av invasiva främmande arter, %
- 16.1.1 --- Antalet mordoffer per 100 000 invånare
- 16.7.1.a.a --- Antal tjänsteställningar i det nationella lagstiftande organet, antal
- 16.7.1.a.b --- Fördelning av tjänsteställningar i det nationella lagstiftande organet, män, %
- 16.7.1.a.c --- Fördelning av tjänsteställningar i det nationella lagstiftande organet, kvinnor, %
- 16.7.1.a.d --- Fördelning av tjänsteställningar i det nationella lagstiftande organet, 30-åringar och yngre, alla, %
- 16.7.1.a.e --- Fördelning av tjänsteställningar i det nationella lagstiftande organet, 30-åringar och yngre, män, %
- 16.7.1.a.f --- Fördelning av tjänsteställningar i det nationella lagstiftande organet, 30-åringar och yngre, kvinnor, %
- 16.7.1.a.g --- Fördelning av tjänsteställningar i det nationella lagstiftande organet, 40-åringar och yngre, alla, %
- 16.7.1.a.h --- Fördelning av tjänsteställningar i det nationella lagstiftande organet, 40-åringar och yngre, män, %
- 16.7.1.a.i --- Fördelning av tjänsteställningar i det nationella lagstiftande organet, 40-åringar och yngre, kvinnor, %
- 16.7.1.a.j --- Fördelning av tjänsteställningar i det nationella lagstiftande organet, 45-åringar och yngre, alla, %
- 16.7.1.a.k --- Fördelning av tjänsteställningar i det nationella lagstiftande organet, 45-åringar och yngre, män, %
- 16.7.1.a.l --- Fördelning av tjänsteställningar i det nationella lagstiftande organet, 45-åringar och yngre, kvinnor, %
- 16.9.1 --- Andelen barn under 5 år vars födsel har registrerats av en myndighet fördelat på ålder, %
- 16.10.1 --- Antalet verifierade fall av mord, kidnappningar, försvinnanden, frihetsberövanden samt tortyr av journalister, fackligt engagerade och personer som arbetar med Mänskliga rättigheter
- 16.10.2 --- Antalet länder vars grundlaggar garanterar allmänhetens tillgång till information, %
- 16.b.1 --- Andel av befolkningen som uppger sig upplevt diskriminering eller kränkande behandling, %
- 17.18.2 --- Länder som har en nationell statistiklagstiftning som uppfyller kraven i de fundamentala principerna för officiell statistik
- 17.18.3 --- Länder med en nationell statistikplan som är helfinansierad och genomförd, efter finansieringskälla
- 17.19.2.a --- Länder som har utfört minst en folk- och bostadsräkning de senaste 10 åren
- 17.19.2.b --- Länder som har uppnått 100 procent registrering av födselar och 80 procent registrering av dödsfall