

Arbetslöshetsituationen december 2023

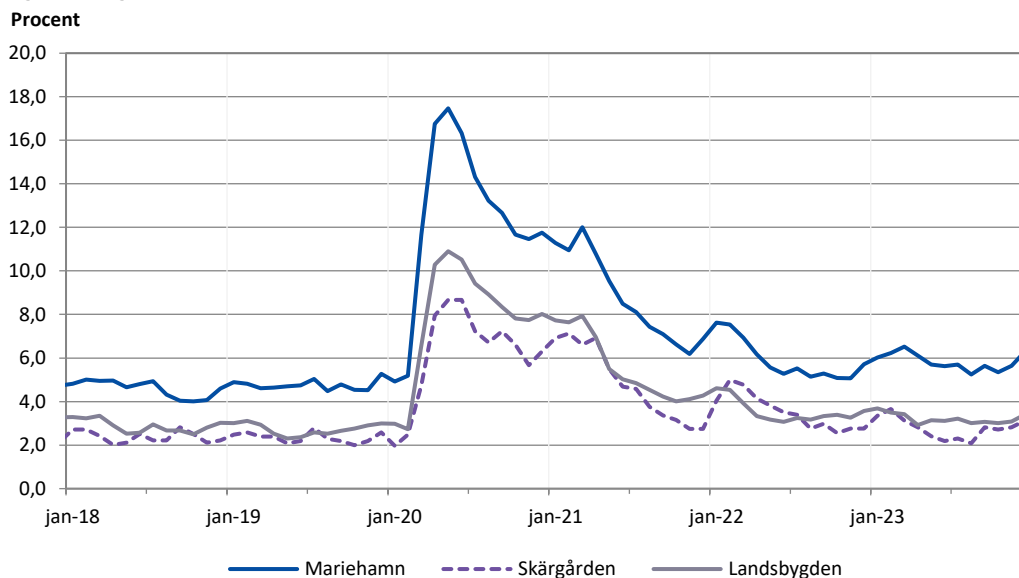
Det relativa arbetslöshetsstalet 4,5 procent i december

I december var det relativa arbetslöshetsstalet i genomsnitt 4,5 procent, i december ifjol var det 4,4 procent. För kvinnorna var det relativa arbetslöshetsstalet 3,8 procent medan det var 5,2 procent för männen. I december var 1,4 procent av arbetskraften sysselsatta i sysselsättningsfrämjande åtgärder (sysselsättningsstöd, arbetsprövning/arbetspraktik eller i sysselsättningsfrämjande utbildning).

Det relativa arbetslöshetsstalet högst i Mariehamn

En regionvis jämförelse visar att arbetslöshetsstalet i Mariehamn i december var 6,3 procent (5,7 procent i december ifjol). På landsbygden var arbetslöshetsstalet i december ca 3,4 procent (3,6 procent i december ifjol) medan det i skärgården var 3,1 procent (2,8 procent i december ifjol). Bland de åländska kommunerna var arbetslöshetsstalet i december högst i Mariehamn (med 6,3 procent) medan Sottunga inte hade några arbetslösa i december.

Figur 1. Regionala arbetslöshetsstal år 2018–2023



Beskrivning av statistiken

Detta statistikmeddelande innehåller uppgifter om arbetslöshetsituationen på Åland den 1.1.2024. Statistikmeddelandet är framtaget i samarbete med Ålands arbetsmarknads- och studieservicemyndighet, som även bidrar med dataunderlag. Uppgifterna i meddelandet grundar sig på registerbaserad arbetsmarknadsstatistik och skiljer sig därmed från den statistik som till exempel Statistikcentralen publicerar som har de urvalsbaserade Arbetskraftsundersökningarna (AKU) som grund. Arbetslöshetsuppgifter baserade på AKU tenderar vara väsentligt lägre än den registerbaserade arbetsmarknadsstatistiken.

Antalet långtidsarbetslösa arbetssökande är fler än innan coronapandemin

Coronapandemin och de efterföljande restriktionerna är förbi, men har fortsättningsvis konsekvenser för sysselsättningsläget på den åländska arbetsmarknaden. Även om mängden arbetslösa arbetssökande nu är lägre än under åren 2020–2021, är arbetslöshetstalet dock fortfarande lite högre än innan coronapandemin. Framförallt de långtidsarbetslösa arbetssökande (längre än sex månader) är fortfarande betydligt fler än innan coronapandemin.

Arbetslöshetstalet är högre för unga arbetssökande

Sett till ålder var det relativa arbetslöshetstalet lite högre för unga arbetssökande. Det relativa arbetslöshetstalet för ungdomar under 25 år var 8,2 procent (6,3 procent i december ifjol). För kvinnor var ungdomsarbetslöshetstalet något lägre än för männen, 6,9 procent jämfört med 9,4 procent. Det relativa arbetslöshetstalet för de 55 år fyllda var 4,3 procent (4,5 procent i december ifjol). Här var arbetslöshetstalet 3,3 procent för kvinnorna och 5,3 procent för männen. För personer i åldern 25–54 år var arbetslöshetstalet 4,2 procent (4,1 procent i december ifjol), här var arbetslöshetstalet 3,7 procent för kvinnorna och 4,6 procent för männen. Jämfört med situationen i november steg det relativa arbetslöshetstalet i samtliga åldersgrupper (under 25 år, 25–54 år samt 55 år och äldre).

Antalet långtidsarbetslösa minskade jämfört med december ifjol

Antalet långtidsarbetslösa (287 stycken) var lägre än i december ifjol (290 stycken), och utgör 1,9 procent av arbetskraften (samma som i december ifjol). Antalet långtidsarbetslösa ökade med 12 personer jämfört med november. Av de långtidsarbetslösa var 87 stycken över 55 år (2,3 procent) och 28 personer under 25 år (2,6 procent). Av de arbetslösa personerna under 25 år hade 55 personer varit arbetslösa längre än tre månader (5,0 procent).

Antalet lediga platser ökade i december

Antalet lediga platser var i december 369 stycken, och det är 49 platser mer än i december 2022. De lediga platserna i förhållande till antalet arbetslösa arbetssökande var 54,3 procent i december i år, vilket är 5,7 procentenheter högre än december ifjol. Under december månad tillsattes 167 stycken lediga platser vilket är 24 platser mer än under december ifjol. Av de tillsatta platserna tillsattes ca 65,3 procent inom tre veckor, jämfört med ca 70,6 procent i december ifjol. Flest nyanställningar registrerades i yrkesgruppen *service- och försäljningspersonal* (med 56 stycken).

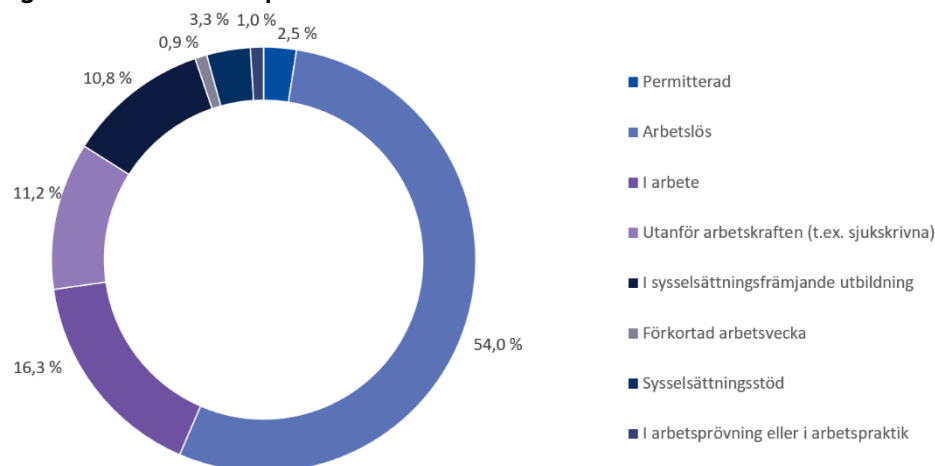
Antalet arbetssökande ökade

Det totala antalet arbetssökande (inklusive andra än arbetslösa) uppgick till 1 365 personer i slutet av december vilket är 40 personer mer än ett år tidigare. Den relativa arbetslösheten består av arbetssökande personer (inklusive boende utanför Åland) som antingen är arbetslösa eller permitterade (i december 650 stycken respektive 30 stycken). Utöver dessa kan även arbetssökande personer med *sysselsättningsstöd* (40 stycken), *i arbetsprövning/arbetspraktik* (12 stycken) samt personer *i sysselsättningsfrämjande utbildning* (161 stycken) räknas som utan arbete¹. Enligt Arbets- och näringsministeriets definition står dock personer i arbetsprövning/arbetspraktik samt personer i utbildning utanför arbetskraften, och räknas således inte som arbetslösa. Personer med sysselsättningsstöd (tidigare kallat placerade i åtgärder) räknades tidigare in i begreppet total arbetslöshet.

Figur 2 på nästa sida illustrerar att ca 2,5 procent av de arbetssökande personerna i december 2023 (inklusive boende utanför Åland) bestod av permitterade arbetstagare (30 personer). Jämfört med november är det en ökning med sju personer. Ca 54 procent av de arbetssökande personerna var arbetslösa (650 personer), en ökning med 58 personer jämfört med november.

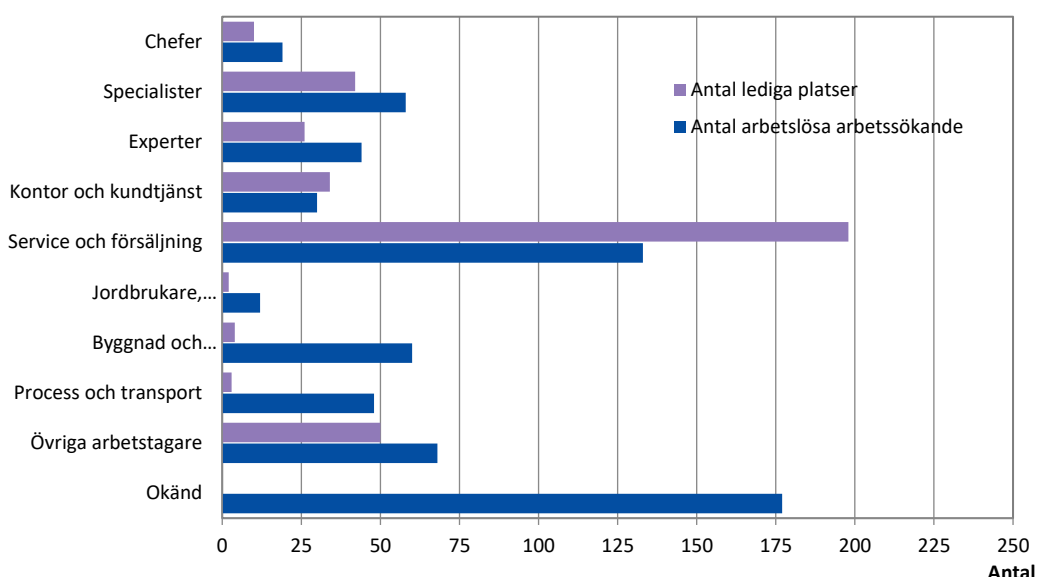
¹ Sysselsättningsstöd handlar om exempelvis personer som är anställda, i läroavtal eller företagare med sysselsättningsstöd. Uppgiften över arbetsprövning omfattar personer i exempelvis arbetspraktik eller arbetsprövning, medan personer i sysselsättningsfrämjande utbildning innebär t.ex. svenska för inflyttade (SFI).

Figur 2. Arbets sökande personer i december efter arbetsmarknadsstatus



Det kan poängteras att i den här statistiken definieras dels arbetslösa arbets sökande, dels permitterade personer som arbetslösa. De permitterade personerna har fortfarande en arbetsgivare i praktiken även om de för tillfället saknar arbete.

Figur 3. Antal arbetslösa arbets sökande efter yrke, december 2023



I **figur 3** ovan jämförs antalet lediga platser med antalet arbetslösa arbets sökande fördelat på yrke (ISCO-klassificering). Ur figuren framgår framförallt det stora antalet arbetslösa arbets sökande med *okänd* yrkesklassificering, men även det stora antalet arbetslösa arbets sökande samt lediga platser inom *service och försäljning*. En av utmaningarna för att minska arbetslösheten är idag det ökade problemet med matchningen på arbetsmarknaden. Inom många områden råder det kompetensbrist vilket medför en efterfrågan på personer med specifik kompetens/utbildning, samtidigt har många arbets sökande svårt att få arbete inom ett yrke som motsvarar deras utbildnings-/arbetsbakgrund.

Tabell 1. Antal arbetslösa efter kön, personer i sysselsättningsfrämjande åtgärder samt lediga platser

| | Arbetslösa arbetssökande, antal | | | I sysselsättningsfrämjande åtgärder, antal | | | | Lediga platser |
|-----------------------------|---------------------------------|---------|-----|--|-----------|-----------|------------------|----------------|
| | Totalt | Kvinnor | Män | Totalt | syss.stöd | arbetspr. | syss.fr.utbildn. | |
| 2021 | | | | | | | | |
| december | 803 | 364 | 439 | 202 | 66 | 9 | 127 | 298 |
| 2022 | | | | | | | | |
| januari | 870 | 383 | 487 | 214 | 68 | 9 | 137 | 574 |
| februari | 866 | 395 | 471 | 219 | 72 | 7 | 140 | 687 |
| mars | 779 | 355 | 424 | 234 | 75 | 6 | 153 | 571 |
| april | 679 | 312 | 367 | 215 | 75 | 9 | 131 | 448 |
| maj | 627 | 298 | 329 | 203 | 75 | 11 | 117 | 359 |
| juni | 598 | 309 | 289 | 149 | 61 | 10 | 78 | 242 |
| juli | 626 | 306 | 320 | 132 | 61 | 5 | 66 | 274 |
| augusti | 592 | 272 | 320 | 137 | 56 | 7 | 74 | 276 |
| september | 616 | 271 | 345 | 143 | 52 | 11 | 80 | 243 |
| oktober | 605 | 247 | 358 | 196 | 48 | 14 | 134 | 216 |
| november | 595 | 242 | 353 | 208 | 44 | 18 | 146 | 205 |
| december | 658 | 265 | 393 | 186 | 40 | 13 | 133 | 320 |
| 2023 | | | | | | | | |
| januari | 688 | 281 | 407 | 202 | 47 | 15 | 140 | 666 |
| februari | 687 | 283 | 404 | 211 | 46 | 16 | 149 | 627 |
| mars | 693 | 284 | 409 | 220 | 48 | 19 | 153 | 536 |
| april | 624 | 259 | 365 | 218 | 36 | 18 | 164 | 472 |
| maj | 615 | 272 | 343 | 191 | 38 | 14 | 139 | 299 |
| juni | 606 | 277 | 329 | 139 | 32 | 8 | 99 | 203 |
| juli | 620 | 292 | 328 | 133 | 33 | 9 | 91 | 204 |
| augusti | 575 | 258 | 317 | 166 | 32 | 6 | 128 | 281 |
| september | 610 | 277 | 333 | 163 | 32 | 12 | 119 | 252 |
| oktober | 587 | 251 | 336 | 247 | 33 | 14 | 200 | 223 |
| november | 611 | 267 | 344 | 250 | 38 | 13 | 199 | 239 |
| december | 679 | 289 | 390 | 213 | 40 | 12 | 161 | 369 |
| <i>Förändr. dec. 2022 –</i> | | | | | | | | |
| <i>dec. 2023, antal</i> | 21 | 24 | -3 | 27 | 0 | -1 | 28 | 49 |

Tabell 2. Det relativa arbetslöshetstalet efter kön, i sysselsättningsfrämjande åtgärder samt lediga platser

| | Relativt arbetslöshetstal, % | | | I sysselsättningsfrämjande åtgärder, % | | | | Lediga pl/ arbetslösa,% |
|-----------------------------|------------------------------|---------|-----|--|-----------|-----------|------------------|----------------------------|
| | Totalt | Kvinnor | Män | Totalt | syss.stöd | arbetspr. | syss.fr.utbildn. | |
| 2021 | 6,8 | 6,3 | 7,3 | 1,5 | 0,6 | 0,1 | 0,9 | 27,9 |
| 2022 | 4,5 | 4,0 | 4,9 | 1,2 | 0,4 | 0,1 | 0,8 | 52,6 |
| 2023 | 4,2 | 3,6 | 4,8 | 1,3 | 0,3 | 0,1 | 1,0 | 56,5 |
| 2021 | | | | | | | | |
| december | 5,2 | 4,7 | 5,7 | 1,3 | 0,4 | 0,1 | 0,8 | 37,1 |
| 2022 | | | | | | | | |
| januari | 5,8 | 5,1 | 6,4 | 1,4 | 0,4 | 0,1 | 0,9 | 66,0 |
| februari | 5,7 | 5,2 | 6,2 | 1,4 | 0,5 | 0,0 | 0,9 | 79,3 |
| mars | 5,2 | 4,7 | 5,6 | 1,5 | 0,5 | 0,0 | 1,0 | 73,3 |
| april | 4,5 | 4,1 | 4,8 | 1,4 | 0,5 | 0,1 | 0,9 | 66,0 |
| maj | 4,1 | 4,0 | 4,3 | 1,3 | 0,5 | 0,1 | 0,8 | 57,3 |
| juni | 4,0 | 4,1 | 3,8 | 1,0 | 0,4 | 0,1 | 0,5 | 40,5 |
| juli | 4,1 | 4,1 | 4,2 | 0,9 | 0,4 | 0,0 | 0,4 | 43,8 |
| augusti | 3,9 | 3,6 | 4,2 | 0,9 | 0,4 | 0,0 | 0,5 | 46,6 |
| september | 4,1 | 3,6 | 4,6 | 0,9 | 0,3 | 0,1 | 0,5 | 39,4 |
| oktober | 4,0 | 3,3 | 4,7 | 1,3 | 0,3 | 0,1 | 0,9 | 35,7 |
| november | 3,9 | 3,2 | 4,7 | 1,4 | 0,3 | 0,1 | 1,0 | 34,5 |
| december | 4,4 | 3,5 | 5,2 | 1,2 | 0,3 | 0,1 | 0,9 | 48,6 |
| 2023 | | | | | | | | |
| januari | 4,6 | 3,7 | 5,4 | 1,3 | 0,3 | 0,1 | 0,9 | 96,8 |
| februari | 4,6 | 3,8 | 5,4 | 1,4 | 0,3 | 0,1 | 1,0 | 91,3 |
| mars | 4,6 | 3,8 | 5,4 | 1,5 | 0,3 | 0,1 | 1,0 | 77,3 |
| april | 4,1 | 3,4 | 4,8 | 1,4 | 0,2 | 0,1 | 1,1 | 75,6 |
| maj | 4,1 | 3,6 | 4,5 | 1,3 | 0,3 | 0,1 | 0,9 | 48,6 |
| juni | 4,0 | 3,7 | 4,4 | 0,9 | 0,2 | 0,1 | 0,7 | 33,5 |
| juli | 4,1 | 3,9 | 4,3 | 0,9 | 0,2 | 0,1 | 0,6 | 32,9 |
| augusti | 3,8 | 3,4 | 4,2 | 1,1 | 0,2 | 0,0 | 0,8 | 48,9 |
| september | 4,0 | 3,7 | 4,4 | 1,1 | 0,2 | 0,1 | 0,8 | 41,3 |
| oktober | 3,9 | 3,3 | 4,5 | 1,6 | 0,2 | 0,1 | 1,3 | 38,0 |
| november | 4,0 | 3,5 | 4,6 | 1,7 | 0,3 | 0,1 | 1,3 | 39,1 |
| december | 4,5 | 3,8 | 5,2 | 1,4 | 0,3 | 0,1 | 1,1 | 54,3 |
| <i>Förändr. dec. 2022 –</i> | | | | | | | | |
| <i>dec. 2023, %-enh.</i> | 0,1 | 0,3 | 0,0 | 0,2 | 0,0 | 0,0 | 0,2 | 5,7 |

Tabell 3. Relativ arbetslöshet efter ålder och kön, antal och procent

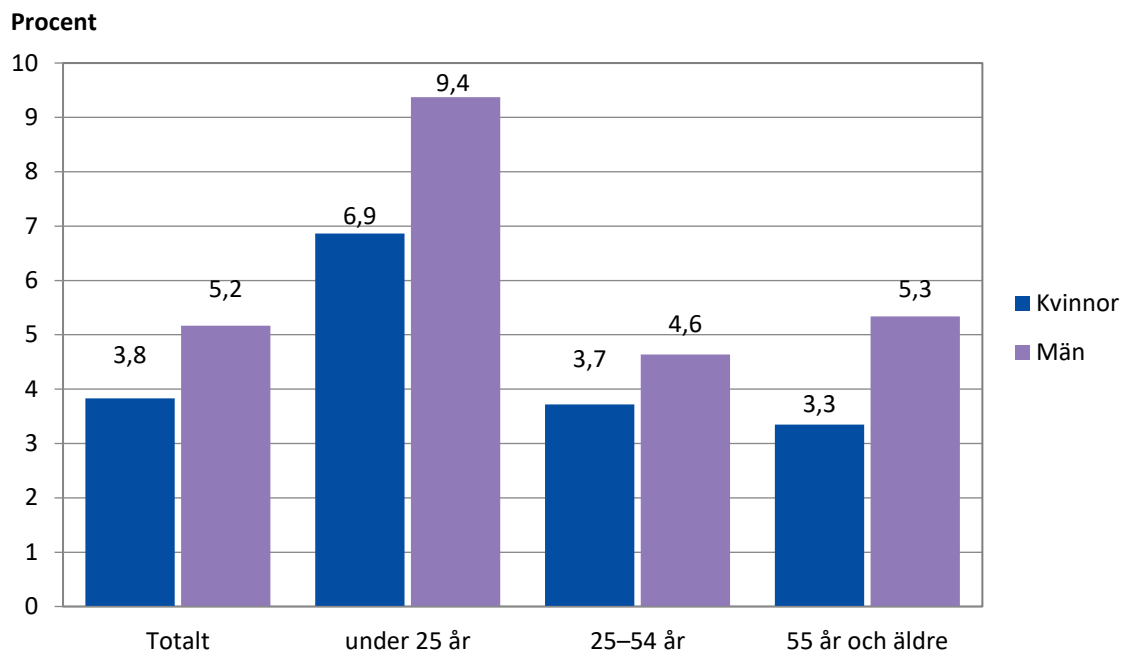
| | Under 25 år | | | | | | 55 år och äldre | | | | | |
|--|------------------|---------|-----|-------------------------------|------------|------------|------------------|---------|-----|-------------------------------|------------|-------------|
| | Antal arbetslösa | | | Relativt arbetslöshetsstal, % | | | Antal arbetslösa | | | Relativt arbetslöshetsstal, % | | |
| | Total | Kvinnor | Män | Totalt | Kvinnor | Män | Total | Kvinnor | Män | Totalt | Kvinnor | Män |
| 2021 | | | | | | | | | | | | |
| december | 73 | 20 | 53 | 5,2 | 3,1 | 7,2 | 192 | 104 | 88 | 5,4 | 5,4 | 5,4 |
| 2022 | | | | | | | | | | | | |
| januari | 95 | 31 | 64 | 7,8 | 5,4 | 10,0 | 200 | 107 | 93 | 5,6 | 5,5 | 5,6 |
| februari | 96 | 30 | 66 | 7,9 | 5,2 | 10,3 | 200 | 106 | 94 | 5,6 | 5,4 | 5,7 |
| mars | 77 | 22 | 55 | 6,3 | 3,8 | 8,6 | 180 | 94 | 86 | 5,0 | 4,8 | 5,2 |
| april | 74 | 22 | 52 | 6,1 | 3,8 | 8,1 | 154 | 77 | 77 | 4,3 | 4,0 | 4,6 |
| maj | 63 | 21 | 42 | 5,2 | 3,7 | 6,5 | 146 | 73 | 73 | 4,1 | 3,8 | 4,4 |
| juni | 57 | 26 | 31 | 4,7 | 4,5 | 4,8 | 142 | 73 | 69 | 3,9 | 3,8 | 4,2 |
| juli | 60 | 26 | 34 | 4,9 | 4,5 | 5,3 | 148 | 74 | 74 | 4,1 | 3,8 | 4,5 |
| augusti | 59 | 27 | 32 | 4,8 | 4,7 | 5,0 | 135 | 63 | 72 | 3,7 | 3,2 | 4,3 |
| september | 65 | 25 | 40 | 5,3 | 4,3 | 6,2 | 150 | 64 | 86 | 4,2 | 3,3 | 5,2 |
| oktober | 64 | 19 | 45 | 5,3 | 3,3 | 7,0 | 149 | 59 | 90 | 4,1 | 3,0 | 5,4 |
| november | 70 | 18 | 52 | 5,7 | 3,1 | 8,1 | 150 | 61 | 89 | 4,2 | 3,1 | 5,4 |
| december | 77 | 22 | 55 | 6,3 | 3,8 | 8,6 | 161 | 63 | 98 | 4,5 | 3,2 | 5,9 |
| 2023 | | | | | | | | | | | | |
| januari | 86 | 32 | 54 | 7,8 | 6,3 | 9,2 | 165 | 70 | 95 | 4,4 | 3,4 | 5,4 |
| februari | 85 | 35 | 50 | 7,7 | 6,9 | 8,5 | 156 | 67 | 89 | 4,1 | 3,3 | 5,1 |
| mars | 83 | 35 | 48 | 7,6 | 6,9 | 8,2 | 161 | 66 | 95 | 4,2 | 3,3 | 5,4 |
| april | 78 | 31 | 47 | 7,1 | 6,1 | 8,0 | 154 | 67 | 87 | 4,1 | 3,3 | 4,9 |
| maj | 82 | 33 | 49 | 7,5 | 6,5 | 8,3 | 138 | 62 | 76 | 3,6 | 3,1 | 4,3 |
| juni | 79 | 36 | 43 | 7,2 | 7,1 | 7,3 | 136 | 62 | 74 | 3,6 | 3,1 | 4,2 |
| juli | 79 | 35 | 44 | 7,2 | 6,9 | 7,5 | 137 | 67 | 70 | 3,6 | 3,3 | 4,0 |
| augusti | 84 | 34 | 50 | 7,7 | 6,7 | 8,5 | 136 | 64 | 72 | 3,6 | 3,2 | 4,1 |
| september | 83 | 29 | 54 | 7,6 | 5,7 | 9,2 | 138 | 66 | 72 | 3,6 | 3,3 | 4,1 |
| oktober | 74 | 25 | 49 | 6,7 | 4,9 | 8,3 | 142 | 63 | 79 | 3,7 | 3,1 | 4,5 |
| november | 83 | 33 | 50 | 7,6 | 6,5 | 8,5 | 146 | 62 | 84 | 3,9 | 3,1 | 4,8 |
| december | 90 | 35 | 55 | 8,2 | 6,9 | 9,4 | 162 | 68 | 94 | 4,3 | 3,3 | 5,3 |
| <i>Förändr. dec. 2022 – dec. 2023, % -enh.</i> | | | | <i>1,9</i> | <i>3,0</i> | <i>0,8</i> | | | | <i>-0,2</i> | <i>0,1</i> | <i>-0,6</i> |

Tabell 4. Relativ arbetslöshet efter ålder och arbetslöshetens längd, antal och procent

| | Långtidsarbetslösa, 6 mån + | | | | | | | | Arbetslösa, 3 mån + | | | |
|--|-----------------------------|------------|-------------|------------|----------|-------------|-----------------|-------------|---------------------|------------|-------|---------|
| | Alla åldrar | | Under 25 år | | 25–54 år | | 55 år och äldre | | Under 25 år | | | |
| | Antal | Procent | Antal | Procent | Antal | Procent | Antal | Procent | Antal | Procent | Antal | Procent |
| 2021 | 544 | 3,5 | 32 | 2,3 | 352 | 3,4 | 160 | 4,5 | 55 | 3,9 | | |
| 2022 | 324 | 2,1 | 18 | 1,4 | 205 | 2,0 | 101 | 2,8 | 33 | 2,7 | | |
| 2023 | 289 | 1,9 | 23 | 2,1 | 177 | 1,7 | 89 | 2,3 | 42 | 3,9 | | |
| 2021 | | | | | | | | | | | | |
| december | 385 | 2,5 | 12 | 0,9 | 248 | 2,4 | 125 | 3,5 | 28 | 2,0 | | |
| 2022 | | | | | | | | | | | | |
| januari | 377 | 2,5 | 14 | 1,1 | 238 | 2,3 | 125 | 3,5 | 34 | 2,8 | | |
| februari | 388 | 2,6 | 15 | 1,2 | 247 | 2,4 | 126 | 3,5 | 36 | 3,0 | | |
| mars | 370 | 2,4 | 17 | 1,4 | 233 | 2,3 | 120 | 3,3 | 39 | 3,2 | | |
| april | 333 | 2,2 | 20 | 1,6 | 208 | 2,0 | 105 | 2,9 | 39 | 3,2 | | |
| maj | 322 | 2,1 | 22 | 1,8 | 202 | 2,0 | 98 | 2,7 | 41 | 3,4 | | |
| juni | 310 | 2,1 | 20 | 1,6 | 198 | 1,9 | 92 | 2,6 | 33 | 2,7 | | |
| juli | 325 | 2,2 | 19 | 1,6 | 207 | 2,0 | 99 | 2,7 | 31 | 2,5 | | |
| augusti | 304 | 2,0 | 19 | 1,6 | 191 | 1,9 | 94 | 2,6 | 26 | 2,1 | | |
| september | 298 | 2,0 | 18 | 1,5 | 187 | 1,8 | 93 | 2,6 | 26 | 2,1 | | |
| oktober | 283 | 1,9 | 16 | 1,3 | 182 | 1,8 | 85 | 2,4 | 22 | 1,8 | | |
| november | 282 | 1,9 | 16 | 1,3 | 176 | 1,7 | 90 | 2,5 | 28 | 2,3 | | |
| december | 290 | 1,9 | 14 | 1,1 | 187 | 1,8 | 89 | 2,5 | 35 | 2,9 | | |
| 2023 | | | | | | | | | | | | |
| januari | 280 | 1,9 | 17 | 1,5 | 176 | 1,7 | 87 | 2,3 | 41 | 3,7 | | |
| februari | 290 | 1,9 | 19 | 1,7 | 186 | 1,8 | 85 | 2,2 | 42 | 3,8 | | |
| mars | 309 | 2,0 | 19 | 1,7 | 194 | 1,9 | 96 | 2,5 | 39 | 3,6 | | |
| april | 315 | 2,1 | 19 | 1,7 | 195 | 1,9 | 101 | 2,7 | 38 | 3,5 | | |
| maj | 294 | 1,9 | 21 | 1,9 | 179 | 1,8 | 94 | 2,5 | 41 | 3,7 | | |
| juni | 297 | 2,0 | 23 | 2,1 | 178 | 1,7 | 96 | 2,5 | 38 | 3,5 | | |
| juli | 289 | 1,9 | 24 | 2,2 | 174 | 1,7 | 91 | 2,4 | 40 | 3,6 | | |
| augusti | 274 | 1,8 | 25 | 2,3 | 163 | 1,6 | 86 | 2,3 | 46 | 4,2 | | |
| september | 276 | 1,8 | 24 | 2,2 | 169 | 1,7 | 83 | 2,2 | 44 | 4,0 | | |
| oktober | 276 | 1,8 | 25 | 2,3 | 174 | 1,7 | 77 | 2,0 | 37 | 3,4 | | |
| november | 275 | 1,8 | 26 | 2,4 | 168 | 1,6 | 81 | 2,1 | 48 | 4,4 | | |
| december | 287 | 1,9 | 28 | 2,6 | 172 | 1,7 | 87 | 2,3 | 55 | 5,0 | | |
| <i>Förändr. dec. 2022 – dec. 2023, % -enh.</i> | | <i>0,0</i> | | <i>1,4</i> | | <i>-0,1</i> | | <i>-0,2</i> | | <i>2,1</i> | | |

Fotnot: Långtidsarbetslöshetsstalet för under 25 år för åren 2021–2023 har reviderats i juli på grund av ett beräkningsfel.

Figur 4. Det relativa arbetslöshetsstalet efter ålder och kön (%) i december år 2023



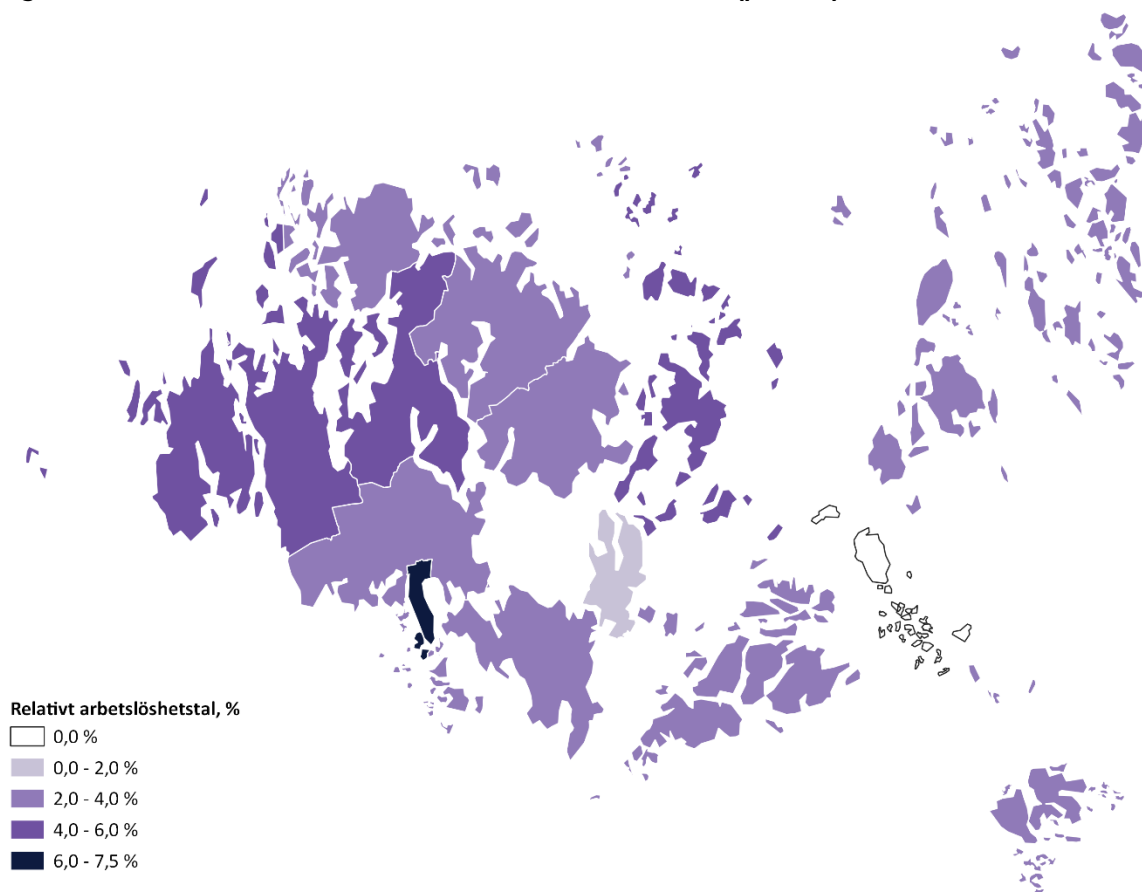
Tabell 5. Antal arbetslösa efter region och ålder

| | Mariehamn | | | | Landskommuner | | | |
|-----------------------------|------------|-------------|----------|-----------------|---------------|-------------|----------|-----------------|
| | Totalt | Under 25 år | 25-54 år | 55 år och äldre | Totalt | Under 25 år | 25-54 år | 55 år och äldre |
| 2021 | 538 | 66 | 367 | 105 | 510 | 41 | 337 | 133 |
| 2022 | 349 | 43 | 238 | 68 | 327 | 29 | 207 | 92 |
| 2023 | 338 | 49 | 217 | 73 | 295 | 34 | 187 | 74 |
| 2021 | | | | | | | | |
| december | 421 | 49 | 290 | 82 | 382 | 24 | 248 | 110 |
| 2022 | | | | | | | | |
| januari | 450 | 62 | 301 | 87 | 420 | 33 | 274 | 113 |
| februari | 444 | 62 | 295 | 87 | 422 | 34 | 275 | 113 |
| mars | 409 | 52 | 280 | 77 | 370 | 25 | 242 | 103 |
| april | 364 | 52 | 250 | 62 | 315 | 22 | 201 | 92 |
| maj | 328 | 42 | 228 | 58 | 299 | 21 | 190 | 88 |
| juni | 311 | 38 | 214 | 59 | 287 | 19 | 185 | 83 |
| juli | 326 | 37 | 225 | 64 | 300 | 23 | 193 | 84 |
| augusti | 303 | 32 | 215 | 56 | 289 | 27 | 183 | 79 |
| september | 312 | 33 | 215 | 64 | 304 | 32 | 186 | 86 |
| oktober | 300 | 31 | 205 | 64 | 305 | 33 | 187 | 85 |
| november | 299 | 34 | 198 | 67 | 296 | 36 | 177 | 83 |
| december | 337 | 37 | 229 | 71 | 321 | 40 | 191 | 90 |
| 2023 | | | | | | | | |
| januari | 349 | 48 | 228 | 73 | 339 | 38 | 209 | 92 |
| februari | 361 | 52 | 236 | 73 | 326 | 33 | 210 | 83 |
| mars | 378 | 53 | 245 | 80 | 315 | 30 | 204 | 81 |
| april | 354 | 54 | 220 | 80 | 270 | 24 | 172 | 74 |
| maj | 330 | 50 | 215 | 65 | 285 | 32 | 180 | 73 |
| juni | 326 | 48 | 213 | 65 | 280 | 31 | 178 | 71 |
| juli | 330 | 44 | 218 | 68 | 290 | 35 | 186 | 69 |
| augusti | 304 | 45 | 193 | 66 | 271 | 39 | 162 | 70 |
| september | 327 | 46 | 209 | 72 | 283 | 37 | 180 | 66 |
| oktober | 310 | 43 | 193 | 74 | 277 | 31 | 178 | 68 |
| november | 327 | 48 | 201 | 78 | 284 | 35 | 181 | 68 |
| december | 365 | 53 | 228 | 84 | 314 | 37 | 199 | 78 |
| <i>Förändr. dec. 2022 –</i> | | | | | | | | |
| <i>dec. 2023, antal</i> | 28 | 16 | -1 | 13 | -7 | -3 | 8 | -12 |

Tabell 6. Det relativa arbetslöshetstalet efter kommun, procent

| | 2021 | 2022 | 2023 | dec. 2022 | dec. 2023 | förändring dec. 2022 – dec. 2023, %-enh. |
|-------------------|------------|------------|------------|------------|------------|---|
| Brändö | 3,9 | 3,3 | 3,3 | 3,4 | 3,2 | -0,2 |
| Eckerö | 7,4 | 4,9 | 4,6 | 5,2 | 4,5 | -0,7 |
| Finström | 6,3 | 4,6 | 3,8 | 4,4 | 4,4 | 0,0 |
| Föglö | 2,4 | 2,6 | 2,3 | 2,0 | 2,5 | 0,5 |
| Geta | 7,2 | 5,2 | 3,2 | 5,7 | 3,9 | -1,8 |
| Hammarland | 6,3 | 4,7 | 4,6 | 5,0 | 4,5 | -0,5 |
| Jomala | 5,3 | 3,0 | 2,6 | 2,9 | 2,7 | -0,2 |
| Kumlinge | 5,3 | 1,6 | 1,1 | - | 2,2 | 2,2 |
| Kökar | 9,0 | 6,9 | 3,6 | 5,6 | 3,6 | -2,0 |
| Lemland | 4,9 | 2,6 | 2,7 | 2,1 | 2,8 | 0,7 |
| Lumparland | 4,9 | 2,4 | 2,2 | 2,9 | 1,6 | -1,3 |
| Saltvik | 4,1 | 2,6 | 2,9 | 3,1 | 3,6 | 0,5 |
| Sottunga | 0,4 | 1,7 | 1,1 | - | - | - |
| Sund | 5,9 | 4,0 | 3,7 | 4,6 | 3,5 | -1,1 |
| Vårdö | 7,3 | 5,0 | 3,8 | 4,2 | 4,9 | 0,7 |
| Mariehamn | 8,8 | 5,9 | 5,8 | 5,7 | 6,3 | 0,6 |
| Landskomm. | 5,5 | 3,6 | 3,2 | 3,5 | 3,4 | -0,1 |
| -Landsbygden | 5,6 | 3,6 | 3,2 | 3,6 | 3,4 | -0,2 |
| -Skärgården | 4,8 | 3,5 | 2,8 | 2,8 | 3,1 | 0,4 |
| Hela Åland | 6,8 | 4,5 | 4,2 | 4,4 | 4,5 | 0,1 |

Figur 5. Det relativa arbetslöshetstalet i december efter kommun (procent)



Tabell 7. Arbetssökande efter utbildningsnivå och arbetsmarknadsstatus

| Arbetsmarknadsstatus | Totalt | Utbildningsnivå | | | | | | | |
|---|--------------|------------------|------------------|-------------|---------------------|---------------------|---------------------|--------------------|------------|
| | | Lägre grund-nivå | Högre grund-nivå | Mellan-nivå | Lägst högskole-nivå | Lägre högskole-nivå | Högre högskole-nivå | Forskar-utbildning | Okänd-nivå |
| 2021 | 2 108 | 73 | 467 | 928 | 177 | 179 | 148 | 10 | 126 |
| 2022 | 1 434 | 67 | 335 | 604 | 107 | 122 | 93 | 8 | 98 |
| 2023 | 1 314 | 52 | 299 | 544 | 87 | 113 | 90 | 8 | 121 |
| 2022 | | | | | | | | | |
| december | 1 325 | 66 | 309 | 557 | 91 | 108 | 85 | 6 | 103 |
| 2023 | | | | | | | | | |
| januari | 1 370 | 63 | 329 | 570 | 92 | 117 | 84 | 8 | 107 |
| februari | 1 367 | 61 | 329 | 565 | 92 | 115 | 87 | 8 | 110 |
| mars | 1 374 | 59 | 319 | 577 | 90 | 112 | 91 | 7 | 119 |
| april | 1 308 | 50 | 297 | 549 | 87 | 113 | 93 | 7 | 112 |
| maj | 1 294 | 48 | 294 | 541 | 82 | 111 | 96 | 7 | 115 |
| juni | 1 256 | 48 | 285 | 526 | 82 | 104 | 94 | 6 | 111 |
| juli | 1 292 | 49 | 287 | 535 | 84 | 115 | 98 | 6 | 118 |
| augusti | 1 253 | 49 | 281 | 511 | 83 | 108 | 94 | 8 | 119 |
| september | 1 254 | 46 | 278 | 512 | 88 | 111 | 85 | 8 | 126 |
| oktober | 1 297 | 47 | 290 | 533 | 87 | 115 | 88 | 9 | 128 |
| november | 1 334 | 50 | 299 | 552 | 87 | 116 | 82 | 11 | 137 |
| december | 1 365 | 50 | 303 | 562 | 86 | 122 | 84 | 12 | 146 |
| syssetsättningsstöd | 40 | 2 | 9 | 22 | - | 3 | 4 | - | - |
| i arbete | 196 | 3 | 39 | 81 | 18 | 19 | 13 | 4 | 19 |
| arbetslös | 650 | 27 | 146 | 270 | 42 | 55 | 39 | 6 | 65 |
| permitterad | 30 | - | 9 | 14 | 1 | 2 | 1 | - | 3 |
| förkortad arbetsvecka | 11 | 1 | 1 | 5 | - | 1 | 2 | - | 1 |
| utanför arbetskraften (t.ex. sjukskrivna) | 135 | 5 | 43 | 58 | 9 | 9 | 5 | - | 6 |
| arbetslöshetspension | - | - | - | - | - | - | - | - | - |
| i arbetsprövning eller i arbetspraktik | 12 | - | 3 | 4 | - | 1 | 1 | - | 3 |
| i syssetsättningsfrämjande utbildning | 161 | 9 | 25 | 47 | 7 | 20 | 10 | 1 | 42 |
| i deltidarbete | 130 | 3 | 28 | 61 | 9 | 12 | 9 | 1 | 7 |

Fotnot: I antalet sökande ingår även sökande bosatta utanför Åland. Lägre grundnivå innefattar även sådana arbetssökande som ej fullföljt en grundutbildning.

Tabell 8. Tillsatta platser efter tillsättningstid (i dygn) och yrke

| Yrke | Totalt | Antal dagar | | | | | | | | | | |
|--------------------------------------|------------|-------------|-----------|-----------|------------|-----------|-----------|-----------|-----------|-----------|-----------|--|
| | | 0- | 4- | 8- | 15- | 22- | 29- | 43- | 61- | 91- | Över | |
| 2021 | 237 | 8 | 9 | 32 | 95 | 32 | 34 | 16 | 7 | 3 | 1 | |
| 2022 | 325 | 10 | 17 | 41 | 102 | 39 | 51 | 26 | 16 | 14 | 10 | |
| 2023 | 298 | 5 | 10 | 32 | 107 | 39 | 41 | 33 | 12 | 13 | 7 | |
| 2022 | | | | | | | | | | | | |
| december | 143 | 4 | 4 | 31 | 62 | 24 | 11 | 2 | 3 | 2 | - | |
| 2023 | | | | | | | | | | | | |
| januari | 238 | 4 | 4 | 16 | 66 | 35 | 31 | 4 | 5 | 23 | 50 | |
| februari | 392 | 4 | 5 | 44 | 113 | 55 | 124 | 41 | 6 | - | - | |
| mars | 629 | 4 | 52 | 47 | 226 | 45 | 49 | 167 | 34 | 2 | 3 | |
| april | 400 | 6 | 2 | 32 | 155 | 55 | 46 | 31 | 39 | 34 | - | |
| maj | 513 | 5 | 8 | 58 | 193 | 66 | 105 | 34 | 18 | 26 | - | |
| juni | 283 | 6 | 9 | 57 | 87 | 39 | 16 | 20 | 15 | 26 | 8 | |
| juli | 120 | 2 | 7 | 8 | 37 | 25 | 12 | 26 | - | - | 3 | |
| augusti | 223 | 4 | 14 | 25 | 76 | 35 | 36 | 21 | 8 | 4 | - | |
| september | 242 | 1 | 8 | 34 | 85 | 29 | 25 | 28 | 4 | 25 | 3 | |
| oktober | 186 | 5 | 3 | 18 | 104 | 36 | 5 | 4 | 11 | - | - | |
| november | 182 | 4 | 3 | 18 | 81 | 28 | 23 | 8 | 3 | 4 | 10 | |
| december | 167 | 12 | 4 | 31 | 62 | 22 | 16 | 13 | - | 6 | 1 | |
| Chefer | 5 | - | - | - | 3 | 2 | - | - | - | - | - | |
| Specialister | 46 | - | 3 | 8 | 11 | 10 | 8 | 6 | - | - | - | |
| Experter | 24 | 1 | - | 3 | 15 | 2 | 2 | - | - | - | 1 | |
| Kontors- och kundtjänstpersonal | 15 | 2 | - | 4 | 6 | 1 | 2 | - | - | - | - | |
| Service- och försäljningspersonal | 56 | 8 | 1 | 11 | 23 | 5 | 2 | - | - | 6 | - | |
| Jordbrukare, skogsarbetare m.fl. | - | - | - | - | - | - | - | - | - | - | - | |
| Byggnads- och tillverkningsarb. etc. | 7 | - | - | - | 1 | 1 | 2 | 3 | - | - | - | |
| Process- och transportarbetare | 8 | 1 | - | - | 2 | 1 | - | 4 | - | - | - | |
| Övriga arbetstagare | 6 | - | - | 5 | 1 | - | - | - | - | - | - | |
| Okänd | - | - | - | - | - | - | - | - | - | - | - | |

Kvartalsöversikt

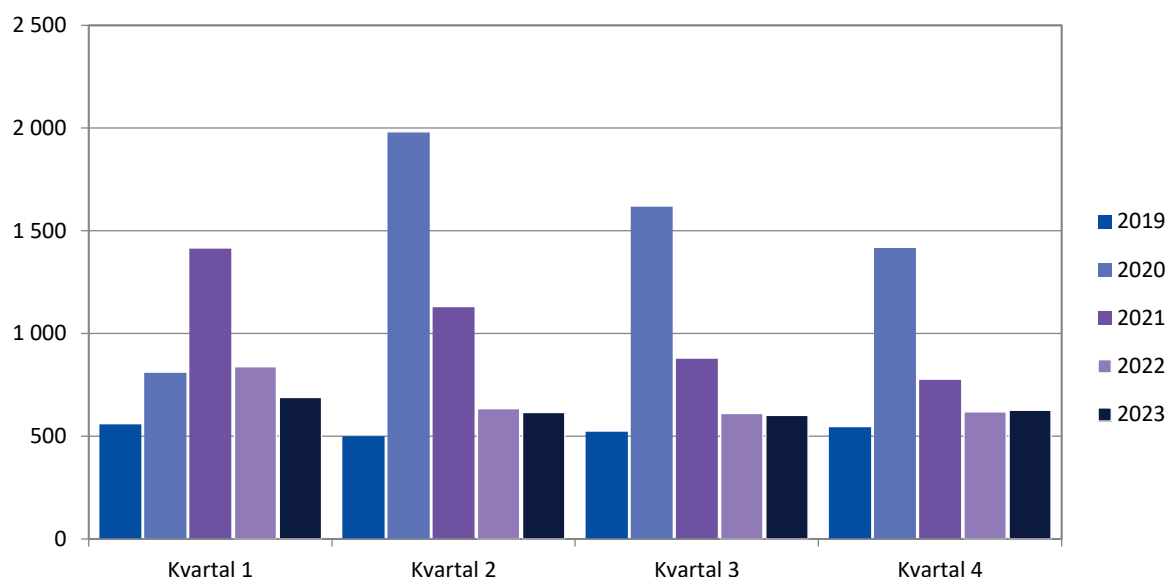
Arbetslöshetstalet sjönk under det fjärde kvartalet 2023

Det relativa arbetslöshetstalet var under det fjärde kvartalet 2023 i genomsnitt 4,1 procent, samma som under det fjärde kvartalet 2022. Under det fjärde kvartalet 2023 var kvinnornas genomsnittliga relativa arbetslöshetstal 3,6 procent, medan männens var 4,7 procent.

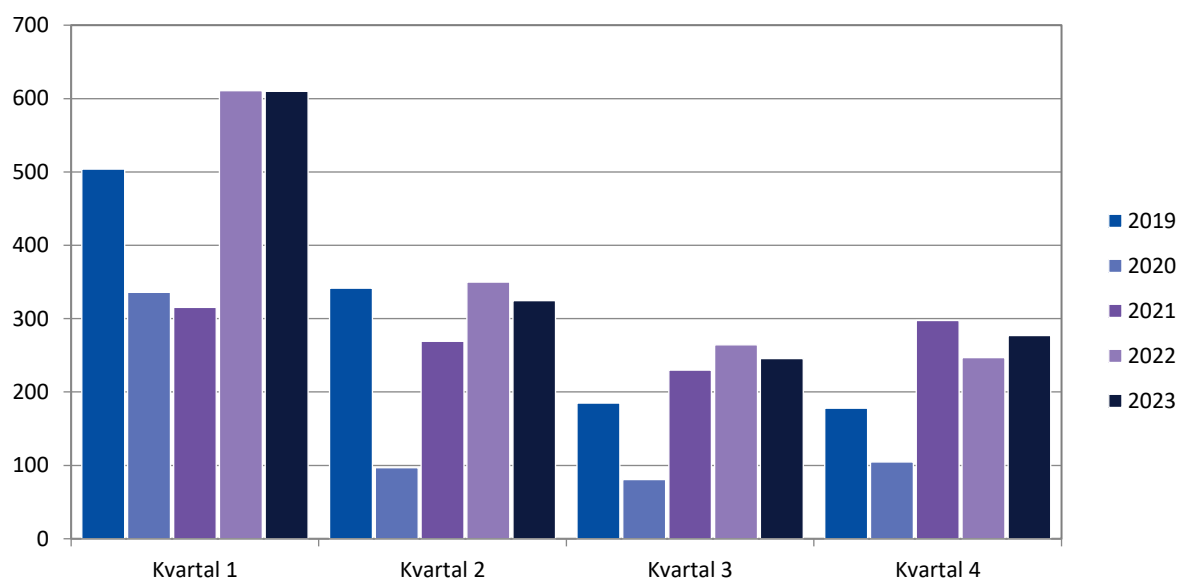
Under det fjärde kvartalet 2023 var ungefär 1,6 procent av arbetskraften sysselsatta i sysselsättningsfrämjande åtgärder (*sysselsättningsstöd*, 0,2 procent, *arbetsprövning/arbetspraktik*, 0,1 procent, eller *i sysselsättningsfrämjande utbildning*, 1,2 procent). Under det fjärde kvartalet 2022 var ungefär 1,3 procent av arbetskraften sysselsatta i sysselsättningsfrämjande åtgärder.

Antalet lediga platser var under det fjärde kvartalet 2023 i genomsnitt 277 stycken, medan antalet under det fjärde kvartalet 2022 var i genomsnitt 247 st. Antalet lediga platser i förhållande till arbetslösa under det fjärde kvartalet 2023 var i genomsnitt 43,8 procent, en ökning med 4,2 procentenheter från det fjärde kvartalet 2022.

Figur 6. Arbetslösa arbetssökande år 2019–2023 (kvartalsmedeltal)



Figur 7. Lediga platser år 2019–2023 (kvartalsmedeltal)



Tabell 9. Arbetslösa, placerade genom åtgärder och lediga platser, antal (kvartalsmedeltal)

| | Arbetslösa arbetssökande, antal | | | I sysselsättningsfrämjande åtgärder, antal | | | | Lediga platser |
|--------------------------|---------------------------------|------------|------------|--|-----------|-----------|------------------|----------------|
| | Totalt | Kvinnor | Män | Totalt | syss.stöd | arbetspr. | syss.fr.utbildn. | |
| 2018:1 | 588 | 257 | 331 | 181 | 40 | 18 | 123 | 479 |
| 2018:2 | 526 | 228 | 298 | 138 | 42 | 15 | 81 | 321 |
| 2018:3 | 514 | 225 | 289 | 131 | 41 | 6 | 84 | 203 |
| 2018:4 | 501 | 214 | 286 | 194 | 41 | 10 | 143 | 199 |
| 2019:1 | 557 | 234 | 324 | 198 | 36 | 13 | 149 | 504 |
| 2019:2 | 500 | 214 | 286 | 157 | 35 | 17 | 105 | 342 |
| 2019:3 | 522 | 235 | 287 | 124 | 33 | 14 | 77 | 185 |
| 2019:4 | 544 | 234 | 311 | 159 | 31 | 9 | 119 | 178 |
| 2020:1 | 808 | 344 | 464 | 172 | 29 | 9 | 134 | 336 |
| 2020:2 | 1 979 | 926 | 1 053 | 112 | 27 | 8 | 77 | 97 |
| 2020:3 | 1 617 | 753 | 864 | 97 | 25 | 9 | 64 | 81 |
| 2020:4 | 1 416 | 638 | 778 | 204 | 48 | 11 | 145 | 105 |
| 2021:1 | 1 413 | 627 | 785 | 278 | 100 | 13 | 165 | 315 |
| 2021:2 | 1 129 | 526 | 603 | 266 | 125 | 11 | 131 | 269 |
| 2021:3 | 878 | 421 | 457 | 182 | 73 | 8 | 101 | 230 |
| 2021:4 | 774 | 353 | 420 | 215 | 67 | 10 | 138 | 298 |
| 2022:1 | 838 | 378 | 461 | 222 | 72 | 7 | 143 | 611 |
| 2022:2 | 635 | 306 | 328 | 189 | 70 | 10 | 109 | 350 |
| 2022:3 | 611 | 283 | 328 | 137 | 56 | 8 | 73 | 264 |
| 2022:4 | 619 | 251 | 368 | 197 | 44 | 15 | 138 | 247 |
| 2023:1 | 689 | 283 | 407 | 211 | 47 | 17 | 147 | 610 |
| 2023:2 | 615 | 269 | 346 | 183 | 35 | 13 | 134 | 325 |
| 2023:3 | 602 | 276 | 326 | 154 | 32 | 9 | 113 | 246 |
| 2023:4 | 626 | 269 | 357 | 237 | 37 | 13 | 187 | 277 |
| <i>Förändr. 2022:4 –</i> | | | | | | | | |
| 2023:4, antal | 6 | 18 | -11 | 40 | -7 | -2 | 49 | 30 |

Tabell 10. Arbetslösa, placerade genom åtgärder och lediga platser, % (kvartalsmedeltal)

| | Relativt arbetslöshetstal, % | | | I sysselsättningsfrämjande åtgärder, % | | | | Lediga pl/ arbetslösa,% |
|--------------------------|------------------------------|------------|-------------|--|------------|------------|------------------|----------------------------|
| | Totalt | Kvinnor | Män | Totalt | syss.stöd | arbetspr. | syss.fr.utbildn. | |
| 2018:1 | 3,9 | 3,4 | 4,4 | 1,2 | 0,3 | 0,1 | 0,8 | 81,4 |
| 2018:2 | 3,5 | 3,0 | 3,9 | 0,9 | 0,3 | 0,1 | 0,5 | 60,8 |
| 2018:3 | 3,4 | 3,0 | 3,8 | 0,9 | 0,3 | 0,0 | 0,6 | 39,5 |
| 2018:4 | 3,3 | 2,9 | 3,8 | 1,3 | 0,3 | 0,1 | 0,9 | 39,3 |
| 2019:1 | 3,7 | 3,1 | 4,3 | 1,3 | 0,2 | 0,1 | 1,0 | 90,5 |
| 2019:2 | 3,3 | 2,8 | 3,8 | 1,0 | 0,2 | 0,1 | 0,7 | 68,3 |
| 2019:3 | 3,4 | 3,1 | 3,8 | 0,8 | 0,2 | 0,1 | 0,5 | 35,5 |
| 2019:4 | 3,6 | 3,1 | 4,1 | 1,0 | 0,2 | 0,1 | 0,8 | 32,7 |
| 2020:1 | 5,3 | 4,5 | 6,0 | 1,1 | 0,2 | 0,1 | 0,9 | 52,3 |
| 2020:2 | 12,9 | 12,2 | 13,7 | 0,7 | 0,2 | 0,1 | 0,5 | 4,9 |
| 2020:3 | 10,6 | 9,9 | 11,2 | 0,6 | 0,2 | 0,1 | 0,4 | 5,0 |
| 2020:4 | 9,2 | 8,4 | 10,1 | 1,3 | 0,3 | 0,1 | 0,9 | 7,4 |
| 2021:1 | 9,2 | 8,1 | 10,2 | 1,8 | 0,7 | 0,1 | 1,1 | 22,3 |
| 2021:2 | 7,3 | 6,8 | 7,8 | 1,7 | 0,8 | 0,1 | 0,8 | 24,6 |
| 2021:3 | 5,7 | 5,5 | 5,9 | 1,2 | 0,5 | 0,1 | 0,7 | 26,4 |
| 2021:4 | 5,0 | 4,6 | 5,4 | 1,4 | 0,4 | 0,1 | 0,9 | 38,5 |
| 2022:1 | 5,5 | 5,0 | 6,1 | 1,5 | 0,5 | 0,0 | 0,9 | 72,9 |
| 2022:2 | 4,2 | 4,1 | 4,3 | 1,3 | 0,5 | 0,1 | 0,7 | 54,6 |
| 2022:3 | 4,0 | 3,8 | 4,3 | 0,9 | 0,4 | 0,1 | 0,5 | 43,3 |
| 2022:4 | 4,1 | 3,3 | 4,9 | 1,3 | 0,3 | 0,1 | 0,9 | 39,6 |
| 2023:1 | 4,6 | 3,7 | 5,4 | 1,4 | 0,3 | 0,1 | 1,0 | 88,5 |
| 2023:2 | 4,1 | 3,6 | 4,6 | 1,2 | 0,2 | 0,1 | 0,9 | 52,6 |
| 2023:3 | 4,0 | 3,7 | 4,3 | 1,0 | 0,2 | 0,1 | 0,7 | 41,0 |
| 2023:4 | 4,1 | 3,6 | 4,7 | 1,6 | 0,2 | 0,1 | 1,2 | 43,8 |
| <i>Förändr. 2022:4 –</i> | | | | | | | | |
| 2023:4, % -enh. | 0,0 | 0,2 | -0,1 | 0,3 | 0,0 | 0,0 | 0,3 | 4,2 |

Årsöversikt

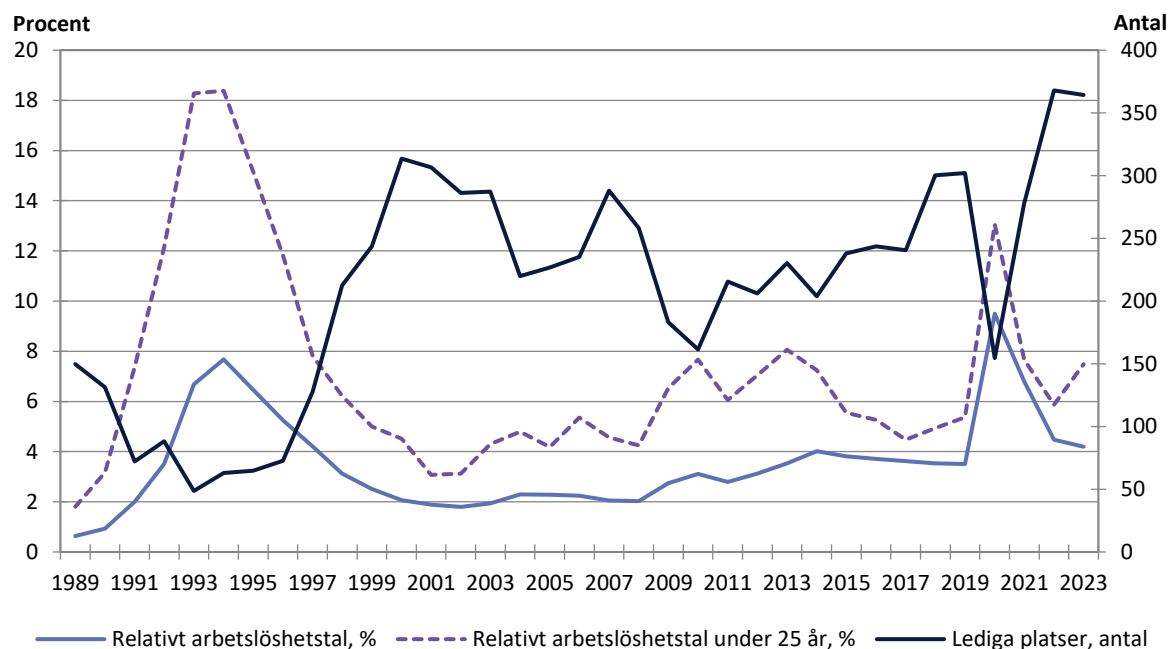
Den åländska arbetsmarknaden fortsätter att återhämta sig

Det relativa arbetslöshetstalet var under år 2023 i genomsnitt 4,2 procent, vilket är något lägre än år 2022 då arbetslöshetstalet var 4,5 procent. Nivån är dock fortfarande högre än innan coronapandemin. Kvinnornas arbetslöshetstal minskade med 0,4 procentenheter i jämförelse med år 2022 medan männens arbetslöshetstal minskade med 0,1 procentenheter. Antalet arbetslösa arbetssökande var under 2023 i genomsnitt 633 personer per månad, jämfört med 676 personer per månad året innan. Antalet arbetslösa arbetssökande män var i genomsnitt 359 stycken (4,8 procent), 13 personer mindre än under år 2022. Antalet arbetslösa arbetssökande kvinnor uppgick till i genomsnitt 274 stycken (3,6 procent), 30 personer mindre än under år 2022.

Det genomsnittliga antalet lediga platser under år 2023 sjönk med fyra stycken till ca 364 stycken från året innan. Det totala antalet arbetssökande (inklusive andra än arbetslösa) var under år 2023 i genomsnitt 1 314 stycken varje månad, vilket är 120 personer färre än ett år tidigare. Under år 2023 tillsattes i genomsnitt 298 stycken lediga platser varje månad, vilket var 27 stycken färre än under fjolåret. Av de lediga tjänsterna tillsattes ca 51,7 procent av dem inom tre veckor under år 2022 (ca 52,1 procent år 2022).

Under år 2023 var det genomsnittliga relativa arbetslöshetstalet 5,8 procent i Mariehamn (5,9 procent år 2022). I skärgården var det genomsnittliga relativa arbetslöshetstalet 2,8 procent år 2023 (3,5 procent år 2022), medan det var 3,2 procent på landsbygden (3,6 procent år 2022). Under året hade Mariehamn högst genomsnittligt relativt arbetslöshetstal med 5,8 procent, medan Kumlinge och Sottunga hade lägst genomsnittligt relativt arbetslöshetstal med 1,1 procent vardera.

Figur 8. Arbetslöshetstal och lediga platser, årsstatistik 1989–2023



Figur 9. Det relativa arbetslöshetsstalet per kommun 2023, procent



Tabell 11. Arbetslösa, placerade genom åtgärder och lediga platser, antal (årsmedeltal)

| | Arbetslösa arbetssökande, antal | | | I sysselsättningsfrämjande åtgärder, antal | | | | Lediga platser |
|--------------------------|---------------------------------|------------|------------|--|------------|-----------|------------------|----------------|
| | Totalt | Kvinnor | Män | Totalt | syss.stöd | arbetspr. | syss.fr.utbildn. | |
| 2001 | 245 | 110 | 135 | .. | 37 | .. | .. | 307 |
| 2002 | 234 | 100 | 134 | .. | 35 | .. | .. | 286 |
| 2003 | 255 | 124 | 131 | .. | 36 | .. | .. | 287 |
| 2004 | 308 | 134 | 174 | .. | 41 | .. | .. | 220 |
| 2005 | 309 | 132 | 177 | .. | 37 | .. | .. | 227 |
| 2006 | 301 | 139 | 162 | .. | 41 | .. | .. | 235 |
| 2007 | 277 | 125 | 152 | .. | 57 | .. | .. | 288 |
| 2008 | 274 | 119 | 155 | .. | 44 | .. | .. | 258 |
| 2009 | 377 | 174 | 203 | .. | 39 | .. | .. | 183 |
| 2010 | 431 | 213 | 219 | .. | 51 | .. | .. | 162 |
| 2011 | 398 | 185 | 212 | .. | 51 | .. | .. | 216 |
| 2012 | 442 | 210 | 233 | .. | 47 | .. | .. | 206 |
| 2013 | 500 | 225 | 275 | 101 | 49 | 8 | 44 | 230 |
| 2014 | 579 | 268 | 310 | 111 | 35 | 15 | 61 | 204 |
| 2015 | 553 | 249 | 303 | 129 | 37 | 12 | 80 | 238 |
| 2016 | 539 | 244 | 295 | 166 | 40 | 14 | 113 | 244 |
| 2017 | 549 | 253 | 296 | 158 | 38 | 14 | 106 | 241 |
| 2018 | 532 | 231 | 301 | 161 | 41 | 12 | 108 | 300 |
| 2019 | 531 | 229 | 302 | 159 | 34 | 13 | 112 | 302 |
| 2020 | 1 455 | 665 | 790 | 146 | 32 | 9 | 105 | 155 |
| 2021 | 1 048 | 482 | 566 | 235 | 91 | 10 | 134 | 278 |
| 2022 | 676 | 305 | 371 | 186 | 61 | 10 | 116 | 368 |
| 2023 | 633 | 274 | 359 | 196 | 38 | 13 | 145 | 364 |
| <i>Förändring 2022 –</i> | | | | | | | | |
| 2023, antal | -43 | -30 | -13 | 10 | -23 | 3 | 29 | -4 |

Tabell 12. Arbetslösa, placerade genom åtgärder och lediga platser, %

| | Relativt arbetslöshetstal, % | | | I sysselsättningsfrämjande åtgärder, % | | | | Lediga pl/ arbetslösa,% |
|--------------------------|------------------------------|-------------|-------------|--|-------------|------------|------------------|----------------------------|
| | Totalt | Kvinnor | Män | Totalt | syss.stöd | arbetspr. | syss.fr.utbildn. | |
| 2001 | 1,9 | 1,8 | 2,0 | .. | 0,3 | 0,0 | 0,0 | 123,3 |
| 2002 | 1,8 | 1,6 | 2,0 | .. | 0,3 | 0,0 | 0,0 | 123,5 |
| 2003 | 1,9 | 1,9 | 1,9 | .. | 1,4 | 0,0 | 0,0 | 115,8 |
| 2004 | 2,3 | 2,0 | 2,6 | .. | 0,3 | 0,0 | 0,0 | 73,2 |
| 2005 | 2,3 | 1,9 | 2,6 | .. | 0,3 | 0,0 | 0,0 | 73,4 |
| 2006 | 2,2 | 2,1 | 2,4 | .. | 0,3 | 0,0 | 0,0 | 78,7 |
| 2007 | 2,1 | 1,9 | 2,2 | .. | 0,4 | 0,0 | 0,0 | 104,0 |
| 2008 | 2,0 | 1,8 | 2,3 | .. | 0,3 | 0,0 | 0,0 | 94,8 |
| 2009 | 2,7 | 2,5 | 2,9 | .. | 0,3 | 0,0 | 0,0 | 51,6 |
| 2010 | 3,1 | 3,1 | 3,1 | .. | 0,4 | 0,0 | 0,0 | 36,9 |
| 2011 | 2,8 | 2,6 | 3,0 | .. | 0,4 | 0,0 | 0,0 | 54,4 |
| 2012 | 3,1 | 2,9 | 3,3 | .. | 0,3 | 0,0 | 0,0 | 47,0 |
| 2013 | 3,5 | 3,1 | 4,0 | 0,7 | 0,3 | 0,1 | 0,3 | 45,5 |
| 2014 | 4,0 | 3,7 | 4,4 | 0,8 | 0,2 | 0,1 | 0,4 | 35,3 |
| 2015 | 3,8 | 3,4 | 4,3 | 0,9 | 0,3 | 0,1 | 0,6 | 42,7 |
| 2016 | 3,7 | 3,3 | 4,1 | 1,1 | 0,3 | 0,1 | 0,8 | 45,0 |
| 2017 | 3,6 | 3,4 | 3,9 | 1,0 | 0,2 | 0,1 | 0,7 | 43,6 |
| 2018 | 3,5 | 3,1 | 4,0 | 1,1 | 0,3 | 0,1 | 0,7 | 55,3 |
| 2019 | 3,5 | 3,0 | 4,0 | 1,1 | 0,2 | 0,1 | 0,7 | 56,7 |
| 2020 | 9,5 | 8,7 | 10,3 | 1,0 | 0,2 | 0,1 | 0,7 | 17,4 |
| 2021 | 6,8 | 6,3 | 7,3 | 1,5 | 0,6 | 0,1 | 0,9 | 27,9 |
| 2022 | 4,5 | 4,0 | 4,9 | 1,2 | 0,4 | 0,1 | 0,8 | 52,6 |
| 2023 | 4,2 | 3,6 | 4,8 | 1,3 | 0,3 | 0,1 | 1,0 | 56,5 |
| Förändring 2022 – | | | | | | | | |
| 2023, % -enh. | -0,3 | -0,4 | -0,1 | 0,1 | -0,1 | 0,0 | 0,2 | 3,9 |

Tabell 13. Arbetssökande efter utbildningsnivå och arbetsmarknadsstatus (årsmedeltal)

| | Utbildningsnivå | | | | | | | | | | | | | | |
|---|-----------------|------------------|------------|------------------|------------|--------------|------------|---------------------------|------------|---------------------|------|-----------------------|------|------------|------|
| | Totalt | Lägre grund-nivå | | Högre grund-nivå | | Mellan- nivå | | Lägre högre högskole-nivå | | Högre högskole-nivå | | Forskar- utbild- ning | | Okänd nivå | |
| | | nivå | nivå | nivå | nivå | nivå | nivå | nivå | nivå | nivå | nivå | nivå | nivå | nivå | nivå |
| 2021 | 2 108 | 73 | 467 | 928 | 177 | 179 | 148 | 10 | 126 | | | | | | |
| 2022 | 1 434 | 67 | 335 | 604 | 107 | 122 | 93 | 8 | 98 | | | | | | |
| 2023 | 1 314 | 52 | 299 | 544 | 87 | 113 | 90 | 8 | 121 | | | | | | |
| <i>Efter arbetsmarknadsstatus</i> | | | | | | | | | | | | | | | |
| sysselsättningsstöd | 38 | 2 | 7 | 21 | 1 | 3 | 1 | - | 2 | | | | | | |
| i arbete | 220 | 5 | 49 | 93 | 18 | 20 | 16 | 1 | 17 | | | | | | |
| arbetslös | 605 | 26 | 136 | 247 | 40 | 52 | 45 | 5 | 55 | | | | | | |
| permitterad | 28 | 0 | 8 | 14 | 1 | 2 | 1 | - | 2 | | | | | | |
| förkortad arbetsvecka | 13 | 0 | 3 | 5 | 1 | 1 | 2 | - | 0 | | | | | | |
| utanför arbetskraften (t.ex. sjukskrivna) | 131 | 5 | 39 | 57 | 10 | 8 | 6 | - | 6 | | | | | | |
| arbetslöshetspension | - | - | - | - | - | - | - | - | - | | | | | | |
| i arbetsprövning eller i arbetspraktik | 13 | 1 | 4 | 4 | 1 | 1 | 2 | - | 1 | | | | | | |
| i sysselsättningsfrämjande utbildning | 145 | 7 | 30 | 44 | 6 | 18 | 10 | 0 | 30 | | | | | | |
| i deltidsarbete * | 121 | 4 | 24 | 61 | 9 | 10 | 6 | 1 | 7 | | | | | | |
| <i>Efter ålder</i> | | | | | | | | | | | | | | | |
| under 15 | - | - | - | - | - | - | - | - | - | | | | | | |
| 15–19 | 42 | 3 | 15 | 10 | 1 | - | - | - | 13 | | | | | | |
| 20–24 | 108 | 2 | 31 | 52 | 8 | 4 | 2 | 1 | 9 | | | | | | |
| 25–29 | 107 | 3 | 30 | 50 | 5 | 8 | 4 | 0 | 7 | | | | | | |
| 30–34 | 148 | 3 | 27 | 72 | 6 | 14 | 11 | 1 | 15 | | | | | | |
| 35–39 | 153 | 4 | 36 | 60 | 5 | 21 | 10 | 1 | 15 | | | | | | |
| 40–44 | 157 | 5 | 28 | 65 | 8 | 16 | 16 | 2 | 18 | | | | | | |
| 45–49 | 153 | 7 | 37 | 55 | 9 | 16 | 15 | 1 | 14 | | | | | | |
| 50–54 | 128 | 7 | 24 | 56 | 10 | 13 | 9 | 1 | 10 | | | | | | |
| 55–59 | 170 | 5 | 31 | 81 | 17 | 11 | 15 | 1 | 10 | | | | | | |
| 60–64 | 141 | 13 | 39 | 44 | 18 | 8 | 9 | 1 | 10 | | | | | | |
| över 64 | 6 | 0 | 1 | 1 | 0 | 3 | 0 | - | 1 | | | | | | |

Fotnot: I antalet sökande ingår även sökande bosatta utanför Åland. Lägre grundnivå innefattar även sådana arbetssökande som ej fullföljt en grundutbildning. Tabellen innehåller avrundade siffror, uppgiften "-" innebär exakt 0 personer, medan uppgiften "0" innebär mellan 0 och 0,5 personer.

Tabell 14. Tillsatta platser under en månad efter tillsättningsstid (i dygn) och yrke (årsmedeltal)

| Yrke | Totalt | Antal dagar | | | | | | | | | |
|--------------------------------------|------------|-------------|-----------|-----------|------------|-----------|-----------|-----------|-----------|-----------|-----------|
| | | 0–3 | 4–7 | 8–14 | 15–21 | 22–28 | 29–42 | 43–60 | 61–90 | 91–180 | Över 180 |
| 2021 | 237 | 8 | 9 | 32 | 95 | 32 | 34 | 16 | 7 | 3 | 1 |
| 2022 | 325 | 10 | 17 | 41 | 102 | 39 | 51 | 26 | 16 | 14 | 10 |
| 2023 | 298 | 5 | 10 | 32 | 107 | 39 | 41 | 33 | 12 | 13 | 7 |
| <i>Efter yrke</i> | | | | | | | | | | | |
| Chefer | 10 | 0 | - | 1 | 4 | 3 | 1 | 0 | 0 | 0 | - |
| Specialister | 57 | 1 | 4 | 5 | 29 | 10 | 7 | 2 | 0 | 0 | 0 |
| Experter | 44 | 1 | 0 | 4 | 19 | 6 | 5 | 3 | 1 | 4 | 1 |
| Kontors- och kundtjänstpersonal | 23 | 0 | 1 | 4 | 8 | 4 | 3 | 1 | 2 | 0 | 0 |
| Service- och försäljningspersonal | 126 | 2 | 2 | 13 | 39 | 10 | 18 | 23 | 9 | 7 | 2 |
| Jordbrukare, skogsarbetare m.fl. | 4 | 0 | 1 | 0 | 0 | 0 | 2 | 0 | - | - | - |
| Byggnads- och tillverkningsarb. etc. | 6 | 0 | 0 | 1 | 1 | 1 | 1 | 1 | - | 0 | 0 |
| Process- och transportarbetare | 8 | 1 | 0 | 2 | 1 | 1 | 1 | 2 | - | - | 1 |
| Övriga arbetstagare | 21 | 0 | 1 | 3 | 5 | 4 | 3 | 1 | 1 | 0 | 3 |
| Okänd | 0 | - | - | - | - | - | - | - | - | - | - |

Fotnot: Tabellen innehåller avrundade siffror, uppgiften "-" innebär exakt 0 personer, medan uppgiften "0" innebär mellan 0 och 0,5 personer. Yrkesindelningen följer den internationella ISCO-klassificeringen.

Figur 10. Tillsatta tjänster per månad enligt tillsättningsstid, årsmedeltal 2023

