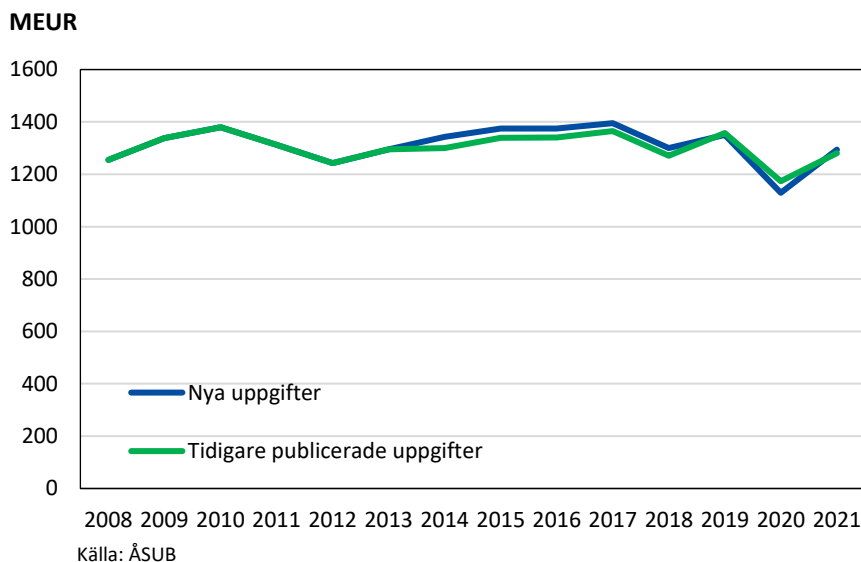


## Reviderade uppgifter: Nationalräkenskapsdata 2014–2021

Det här statistikmeddelandet innehåller uppgifter om de åländska nationalräkenskaperna för åren 2014–2021. Nationalräkenskaperna grundar sig på det europeiska systemet för nationella och regionala räkenskaper (Europeiska nationalräkenskapssystemet ENS 10), som följer de världsomfattande rekommendationerna för nationalräkenskaper (System of National Accounts 2008). Uppgifterna i detta meddelande är reviderade och korrigerade jämfört med tidigare publicerade statistikmeddelanden om nationalräkenskaperna för åren 2014–2021. Som ett första steg i ett flerårigt internt projekt för att utveckla nationalräkenskaperna metodologiskt har beräkningarna för 2014–2021 reviderats. De största förändringarna gäller metoden för hur prisförändringar beaktas samt hur uppskattningen av storleken på åländsk verksamhet görs för företag med verksamhet både inom och utanför Ålands gränser. Utöver detta har även korrigeringar gjorts, där den största gäller beräkningen av företagets driftöverskott. De största skillnaderna i utfallet (i absoluta tal) mellan tidigare publicerade nationalräkenskapsdata och de nypublicerade uppgifterna finns inom branscherna transport och finans. I fasta priser (referensår 2021) är de största skillnaderna att transportsektorns förädlingsvärde ökar 20–40 miljoner euro under åren 2014–2019 samt att finansbranschens förädlingsvärde minskar cirka 20 miljoner euro 2019 och 2020. I Figur 1 jämförs tidigare uppgifter med uppgifterna i detta meddelande.

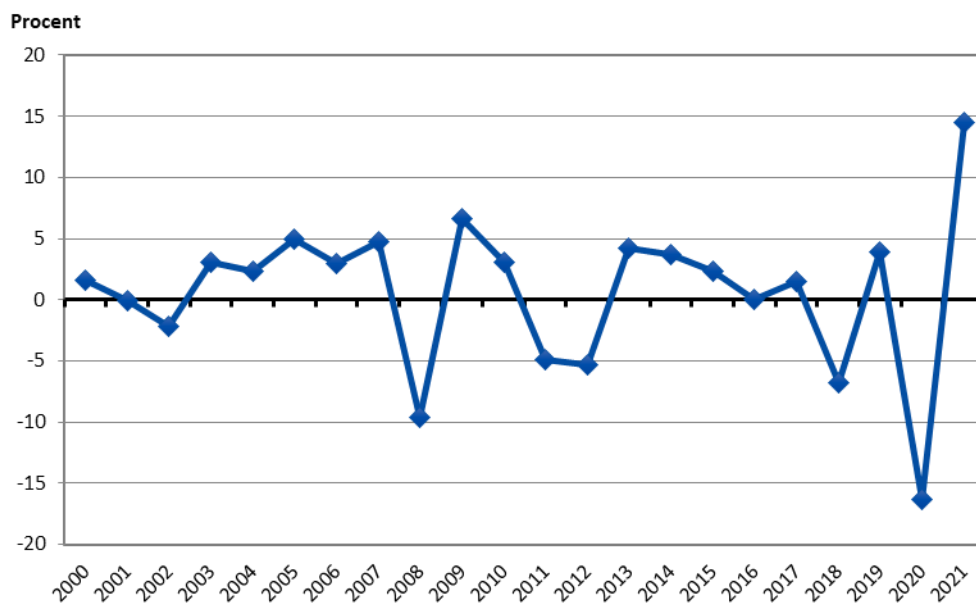
Figur 1. Jämförelse mellan tidigare- och nypublicerade uppgifter: Bruttonationalprodukten i fasta priser 2008–2021 (MEUR) (referensår 2021)



## Förädlingsvärdet 2021

Bruttonationalproduktens värde i löpande marknadspriser uppgick år 2021 till 1 293,5 miljoner euro. Jämfört med 2020 innebär det en ökning om 164 miljoner euro. *Figur 1* visar BNP-utvecklingen för åren 2000–2021 i fasta priser (inflationen är beaktad). År 2021 ökade Ålands BNP med 14,5 procent jämfört med föregående år.

**Figur 2. BNP-utveckling för Åland 2000–2021 (fasta priser), procent**



Källa: ÅSUB

## Pandemin höll förädlingsvärde under normal nivå 2021

De flesta branscher hade en positiv utveckling 2021. Den fortsättningsvis mycket negativa effekten som pandemin hade på sjöfarten innebar dock att det totala förädlingsvärdet låg under normal nivå.

## Beskrivning av statistiken

Nationalräkenskaper utgör ett centralt område inom samhällsekonomin. Förutom att nationalräkenskaperna ger information om den totala ekonomiska aktiviteten under en period, vanligtvis ett år, ges även en uppfattning om hur volymen av varu- och tjänsteproduktionen utvecklats samt förändringen i användningen av produktionen. Nationalräkenskaperna erbjuder det siffermaterial som krävs för analys av det aktuella ekonomiska läget och av föreliggande utvecklingstendenser.

Ålands statistik- och utredningsbyrå (ÅSUB) har beräknat nationalräkenskaperna utgående från Skattestyrelsens centrala företagsbeskattningsregister, som Statistikcentralen bearbetat och levererat till ÅSUB. En viss eftersläpning måste accepteras eftersom beräkningen kan utföras först efter det att beskattningen slutförts. Dessutom innehåller registret vissa brister som ÅSUB har rättat till och kompletterat i efterhand. Kompletteringen består främst av uppgifter som varit ofullständigt eller felaktigt ifyllda.

Näringsgrensindelningen i nationalräkenskaperna för Åland följer standarden för Finlands näringsgrensindelning (NI-2008), vilken är knuten till den internationella NACE-klassificeringen (National Activities Classification of Economics). NACE är Europeiska Unionens statistiska näringsgrensindelning, som fördelar företag, organisationer och dylikt på olika branscher. Från och med år 2008 följer branschfördelningen den reviderade versionen, NACE rev. 2. Branschkoderna som används i denna publikation är heller inte den mest detaljerade nivån, branscherna som används i denna publikation finns definierade i bilaga 1.

Uppgifterna för landskapets samt kommunernas och kommunalförbundens förädlingsvärde uppgörs utgående från respektive bokslut. Förnyelsen av den kommunala statistiken 2015 innebar att branschfördelningen av den kommunala sektorns förädlingsvärde kunde förbättras.

Förädlingsvärdet definieras som skillnaden mellan ett företags produktionsvärde och dess inköp från andra företag. Förädlingsvärdet är således den ökning av värdet av de inköpta varorna och tjänsterna som bearbetningen medför. För företag som inte gör några inköp från andra företag sammanfaller förädlingsvärdet med produktionsvärdet. Det summerade förädlingsvärdet för alla branscher är lika med BNP till baspris. Om man från förädlingsvärdet drar bort löner och sociala avgifter återstår driftöverskottet brutto. Drar man ytterligare bort värdet av kapitalförslitning återstår driftöverskottet netto.

För att beräkna volymförändringen i förädlingsvärdet (förändringen i fasta priser) används från och med statistikår 2014 en kedjeindexmetod, där prisförändringar i förädlingsvärde efter bransch på nationell nivå för Finland används för att beräkna volymförändringen i förädlingsvärde. För offentlig sektor används personalkostnadsutvecklingen definierad som löneutvecklingen för åländska anställda inom kommunal-, landskaps- och statlig sektor. För åren före 2014 används åländsk KPI för prisjustering för samtliga branscher.

## Innehåll

Förädlingsvärdet 2021 .....	2
Pandemin höll förädlingsvärde under normal nivå 2021 .....	2
Beskrivning av statistiken .....	3
Innehåll .....	4
Tabellförteckning .....	4
Figurförteckning .....	4
Näringslivets förädlingsvärde ökade kraftigt .....	5
Turismens andel av BNP högre än 2020, men lägre än normalt .....	5
2000-talets största BNP-ökning kompenserade inte för tappet 2020 .....	5
Bilaga 1: Branschindelning (ISIC-standard), NI-2008 .....	19

## Tabellförteckning

Tabell 1. Bruttonationalprodukten 1975–2021, MEUR .....	7
Tabell 2. Förädlingsvärde efter näringsgren (NI2008), MEUR, 2014–2021 (löpande priser) .....	8
Tabell 3. Förädlingsvärde efter näringsgren (NI2008), MEUR, 2014–2021 (Fasta priser, referensår 2021) .....	10
Tabell 4. Inhemsk faktorinkomster efter näringsgren (NI2008), MEUR i löpande priser, 2014–2021 .....	12
Tabell 5. Förädlingsvärde efter näringsgren (NI2008), fördelning i procent, 2014–2021 .....	15
Tabell 6. Bruttobildning av fast kapital efter näringsgren (NI2008), MEUR i löpande priser .....	16
Tabell 7. Bruttonationalprodukt per capita, löpande priser, 2014-2021 .....	17
Tabell 8. Antal arbetsplatser samt BNP till baspris år 2021 efter näringsgren (antal personer, MEUR och procent) .....	18

## Figurförteckning

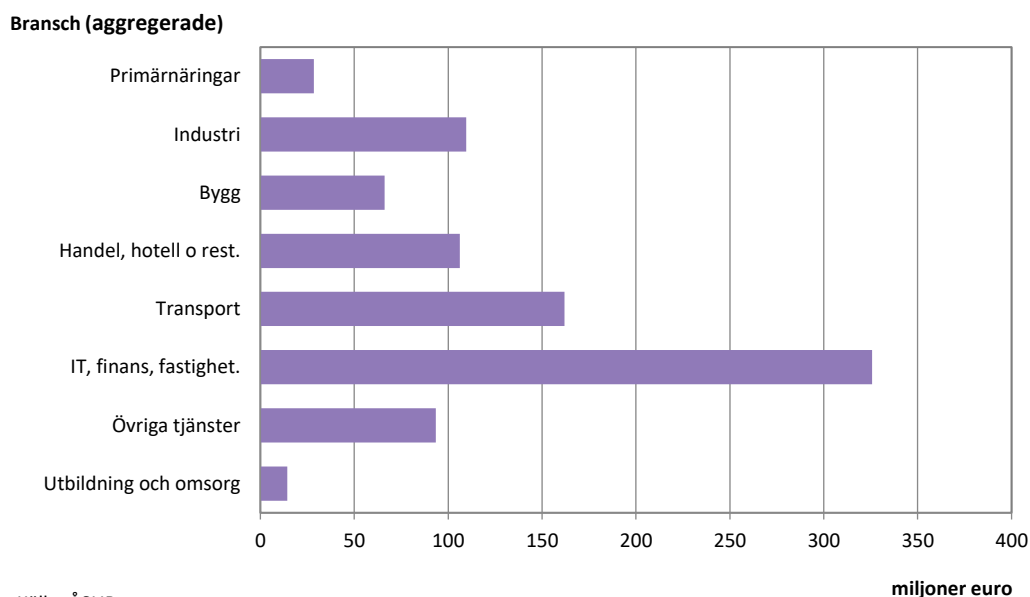
Figur 1. Jämförelse mellan tidigare- och nypublicerade uppgifter: Bruttonationalprodukten i fasta priser 2008–2021 (MEUR) (referensår 2021) .....	1
Figur 2. BNP-utveckling för Åland 2000–2021 (fasta priser), procent .....	2
Figur 3. Näringslivets förädlingsvärde branschvis 2021, MEUR .....	5
Figur 4. Bruttonationalprodukten i fasta priser 1976–2021 (MEUR) (referensår 2021) .....	6
Figur 5. BNP per capita, euro (köpkraftskorrigerat) 2014-2021 .....	17

## Näringslivets förädlingsvärde ökade kraftigt

För att neutralisera den allmänna prisökningens (inflationens) inverkan på de årliga jämförelserna räknar man om bruttonationalprodukten till fasta priser. Mellan år 2020 och 2021 ökade bruttonationalprodukten till marknadspris med 14,5 procent. Näringslivets förädlingsvärde till baspris ökade med 15,9 procent medan den offentliga sektorn i sin tur växte med 1,4 procent. BNP till baspris ökade sammanlagt med 12,1 procent.

Nedanstående *Figur 2* visar näringslivets förädlingsvärde branschvis för år 2021.

**Figur 3. Näringslivets förädlingsvärde branschvis 2021, MEUR**



## Turismens andel av BNP högre än 2020, men lägre än normalt

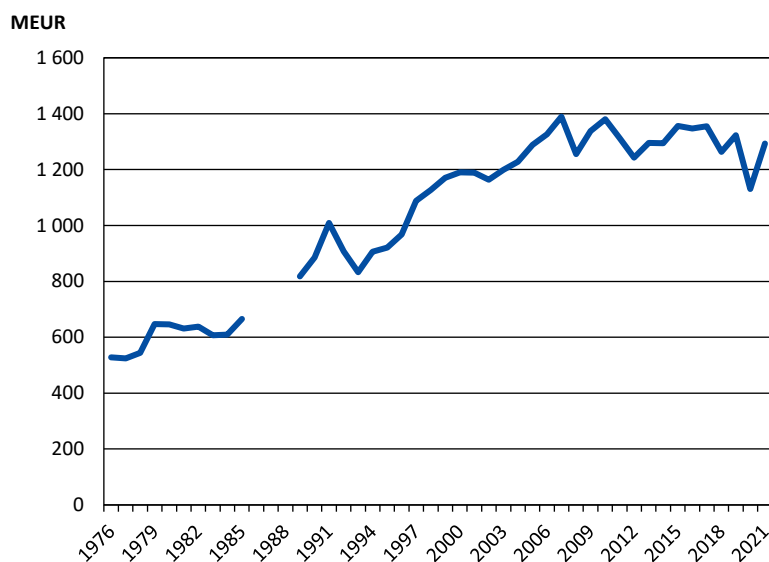
Turismens totala andel av 2021-års bruttonationalprodukt till baspris var cirka 11,2 procent (8,3 procent år 2020). *Landturismen* beräknades till cirka 3,1 procent medan *sjöturismen* stod för cirka 8,1 procent. Medan landturismens förädlingsvärde (baspris) låg nära förpandemisk nivå låg sjöturismen långt under förpandemisk nivå. Turismens andel av bruttonationalprodukten är beräknade utgående från den utredning ÅSUB år 2019 gjorde på uppdrag av Ålands landskapsregering och Visit Åland (ÅSUB Rapport 2019:2)<sup>1</sup>.

## 2000-talets största BNP-ökning komprimerade inte för tappet 2020

I *Figur 3* illustreras utvecklingen i bruttonationalprodukten till marknadspris (fasta priser) från år 1976 till år 2021 (åren 1986–1988 producerades inga nationalräkenskaper för Åland). Ur diagrammet framgår att uppgången år 2021 är den största under 2000-talet. Trots detta komprimerades inte tappet under 2020, och förädlingsvärdet låg fortsättningsvis under normal nivå.

<sup>1</sup> ÅSUB Rapport 2019:2, Turismens samhällsekonomiska betydelse för Åland 2018.

**Figur 4. Bruttonationalprodukten i fasta priser 1976–2021 (MEUR) (referensår 2021)**



Källa: ÅSUB

*Tabell 1* på nästa sida redovisar bruttonationalprodukten till marknadspris i löpande och fasta priser (2021-års priser), såväl som den årliga förändringsprocenten (beräknad på BNP i fasta priser) samt BNP per capita (beräknad på BNP i fasta priser). I *Tabell 2* redovisas förädlingsvärdet till baspris enligt näringsgrenar i löpande priser medan *Tabell 3* redovisar samma siffror i fasta priser. I *Tabell 4* redovisas de inhemska faktorinkomsterna enligt näringsgrenar. De olika näringsgrenarnas andel av totala bruttonationalprodukten till baspris redovisas i *Tabell 5*. I *Tabell 6* redogörs för bruttobildning av fast kapital enligt näringsgrenar i löpande priser. I *Tabell 7* presenteras en jämförelse av bruttonationalprodukten per capita för Åland, Finland, Sverige, OECD och EU. Jämförelsen mellan Åland, Finland, Sverige och EU illustreras även i *Figur 4*. I *Tabell 8* visas näringsgrenarnas förädlingsvärde år 2021 samt antalet arbetsplatser för samma år. Förädlingsvärdet för fastighetsbranschen inkluderar även de av hushållen själva "producerade" tjänster som egnahemsboendet beräknas generera, medan det inte ingår någon motsvarande post i antalet arbetsplatser.

**Tabell 1. Bruttonationalprodukten 1975–2021, MEUR**

	Löpande priser	Fasta priser <sup>1)</sup>	Förändring, % <sup>2)</sup>	BNP per capita <sup>2)</sup>
1975	98,4	500,1	..	22 500
1976	119,0	527,9	5,5	23 600
1977	133,2	524,4	-0,7	23 400
1978	148,5	543,9	3,7	24 200
1979	189,5	647,5	19,0	28 700
1980	211,2	646,3	-0,2	28 500
1981	230,9	631,0	-2,4	27 600
1982	255,1	637,8	1,1	27 600
1983	263,4	606,7	-4,9	26 000
1984	282,8	609,1	0,4	25 900
1985	327,6	666,0	9,4	28 200
1986	..	..	..	..
1987	..	..	..	..
1988	..	..	..	..
1989	482,5	817,5	..	33 900
1990	555,5	885,1	8,3	36 200
1991	657,2	1009,1	14,0	40 800
1992	606,4	907,2	-10,1	36 400
1993	569,2	832,4	-8,2	33 200
1994	624,5	906,2	8,9	36 100
1995	638,66	920,85	1,6	36 600
1996	671,07	967,34	5,0	38 300
1997	767,22	1 088,46	12,5	43 000
1998	808,41	1 126,45	3,5	44 200
1999	847,39	1 170,53	3,9	45 600
2000	886,16	1 189,74	1,6	46 200
2001	906,13	1 189,25	0,0	45 900
2002	904,90	1 163,51	-2,2	44 500
2003	938,87	1 199,56	3,1	45 600
2004	962,77	1 228,11	2,4	46 500
2005	1 018,90	1 288,42	4,9	48 300
2006	1 067,93	1 326,11	2,9	49 400
2007	1 138,21	1 389,33	4,8	51 400
2008	1 071,38	1 254,99	-9,7	46 000
2009	1 144,84	1 338,02	6,6	48 500
2010	1 203,17	1 379,61	3,1	49 500
2011	1 186,05	1 312,59	-4,9	46 600
2012	1 149,08	1 243,25	-5,3	43 700
2013	1 211,42	1 295,53	4,2	45 300
2014	1 224,03	1 343,31	3,7	46 700
2015	1 283,75	1 374,51	2,3	47 500
2016	1 282,00	1 374,60	0,0	47 200
2017	1 312,45	1 395,28	1,5	47 500
2018	1 238,91	1 299,93	-6,8	43 900
2019	1 306,62	1 350,28	3,9	45 300
2020	1 111,46	1 129,34	-16,4	37 600
2021	1 293,51	1 293,51	14,5	42 800

<sup>1)</sup> Fasta priser enligt referensår 2021. KPI-justerat t.o.m. 2013, kedjeindexmetod fr.o.m. 2014.

<sup>2)</sup> Beräknat på fasta priser (referensår 2021).

**Tabell 2. Förädlingsvärde efter näringsgren (NI2008), MEUR, 2014–2021 (löpande priser)**

	2014	2015	2016	2017	2018	2019	2020	2021	
<b>Näringslivet</b>									
A	Jordbruk, skogsbruk och fiske	28,5	23,3	24,1	28,3	30,9	33,5	26,8	26,9
B	Utvinning av mineral	1,1	0,9	0,8	1,0	1,0	1,3	1,4	1,5
C	Tillverkning	57,6	63,0	61,1	69,2	60,5	73,9	67,5	84,4
D	Försörjning av el, gas, värme och kyla	15,8	16,8	19,6	19,2	19,3	17,4	19,2	18,4
E	Vattenförsörjning; avloppsrening, avfallshantering och sanering	7,5	8,7	7,9	8,2	6,1	6,9	7,3	6,8
F	Byggverksamhet	54,4	57,3	59,1	59,8	56,7	55,8	57,0	66,2
G	Handel; reparation av motorfordon och motorcyklar	74,1	71,4	75,5	73,2	68,6	71,8	69,6	77,3
H	Transport och magasinering	280,3	287,8	282,6	255,8	240,0	245,7	112,5	162,0
	<i>därav Sjötransport</i>	<i>236,0</i>	<i>240,2</i>	<i>235,7</i>	<i>206,8</i>	<i>191,0</i>	<i>195,6</i>	<i>75,3</i>	<i>121,0</i>
I	Hotell- och restaurangverksamhet	22,4	24,2	24,5	25,2	24,2	25,4	16,6	28,8
J	Informations- och kommunikationsverksamhet	39,0	40,4	38,5	39,2	39,1	41,9	41,4	48,4
K	Finans- och försäkringsverksamhet	68,3	83,8	83,0	94,4	60,7	82,2	83,7	98,2
L	Fastighetsverksamhet	137,3	146,7	154,4	155,6	160,2	167,5	174,2	179,1
M	Verksamhet inom juridik, ekonomi, vetenskap och teknik	19,5	20,4	13,3	24,8	22,5	24,2	24,9	29,1
N	Uthyrning, fastighetservice, resetjänster och andra stödtjänster	9,0	11,7	12,4	19,8	10,7	11,6	9,5	10,7
O	Offentlig förvaltning och försvar; obligatorisk socialförsäkring	0,0	0,0	0,0	0,0	0,0	0,0	0,0	0,0
P	Utbildning	1,3	1,2	0,8	0,9	0,8	0,8	0,7	1,0
Q	Vård och omsorg; sociala tjänster	9,0	9,5	9,5	9,6	9,9	10,6	11,2	13,3
R	Kultur, nöje och fritid	24,4	32,8	32,6	40,6	41,3	40,7	39,7	46,7
S	Annan serviceverksamhet	4,9	6,0	6,5	7,2	7,8	8,6	7,1	7,0
T	Förvärsarbete i hushåll	0,0	0,0	0,0	0,0	0,0	0,0	0,0	0,0
U	Verksamhet vid internationella organisationer o.d.	0,0	0,0	0,0	0,0	0,0	0,0	0,0	0,0
X	Näringsgrenen okänd	0,0	0,0	0,0	0,0	0,0	0,0	0,0	0,0
<b>Näringslivet sammanlagt</b>		<b>854,4</b>	<b>906,0</b>	<b>906,6</b>	<b>931,9</b>	<b>860,4</b>	<b>919,8</b>	<b>770,3</b>	<b>905,7</b>
<i>därav Turistsektorn</i>		<i>210,0</i>	<i>215,9</i>	<i>226,0</i>	<i>202,9</i>	<i>188,5</i>	<i>193,6</i>	<i>86,8</i>	<i>134,6</i>
	<i>Landturism</i>	<i>34,6</i>	<i>36,6</i>	<i>38,5</i>	<i>37,9</i>	<i>36,0</i>	<i>37,3</i>	<i>25,7</i>	<i>37,1</i>
	<i>Sjöturism</i>	<i>175,4</i>	<i>179,3</i>	<i>187,5</i>	<i>165,0</i>	<i>152,5</i>	<i>156,2</i>	<i>61,1</i>	<i>97,4</i>



(Tabell 2 forts.)

	2014	2015	2016	2017	2018	2019	2020	2021
<b>Offentlig verksamhet</b>								
<i>Landskapet, kommunerna o. kommunalförbunden</i>	230,1	235,0	237,0	234,9	240,4	245,2	255,3	264,1
E Vattenförsörjning; avloppsrening, avfallshantering och sanering	0,4	0,4	0,5	0,5	0,5	0,5	0,6	0,7
F Byggverksamhet	4,5	4,4	4,4	5,5	5,3	5,6	5,7	6,0
H Transport och magasinering	8,8	7,4	3,2	0,3	0,3	0,4	0,3	0,6
J Informations- och kommunikationsverksamhet	0,0	1,4	1,6	1,6	1,8	2,2	2,3	2,3
L Fastighetsverksamhet	0,0	0,0	7,4	7,6	10,9	11,2	11,7	11,9
O Offentlig förvaltning och försvar; obligatorisk socialförsäkring	57,4	55,9	53,5	55,0	55,8	58,3	59,6	62,2
P Utbildning	46,5	47,1	47,9	46,4	46,6	48,0	50,0	52,3
Q Vård och omsorg; sociala tjänster	106,9	113,1	113,0	112,7	113,4	113,2	119,6	122,8
R Kultur, nöje och fritid	5,5	5,4	5,5	5,3	5,8	5,8	5,5	5,4
Statens verksamhet	16,3	16,4	14,8	13,4	14,0	15,4	13,0	13,3
<b>Offentlig verksamhet sammanlagt</b>	<b>246,4</b>	<b>251,4</b>	<b>251,8</b>	<b>248,2</b>	<b>254,4</b>	<b>260,6</b>	<b>268,3</b>	<b>277,5</b>
Icke-vinstsyftande verksamhet	20,4	19,1	18,9	18,8	18,2	13,1	12,8	14,1
Hushållstjänster	0,5	0,5	0,6	0,6	0,9	0,6	0,8	1,1
<b>Bruttonationalprodukt till baspris</b>	<b>1 121,6</b>	<b>1 177,0</b>	<b>1 177,8</b>	<b>1 199,5</b>	<b>1 133,9</b>	<b>1 194,1</b>	<b>1 052,1</b>	<b>1 198,4</b>
Indirekta skatter	153,0	160,1	160,3	164,7	152,1	162,6	136,2	160,1
Subventioner	-50,6	-53,4	-56,1	-51,8	-47,0	-50,1	-76,8	-65,0
<b>Bruttonationalprodukt till marknadspris</b>	<b>1 224,0</b>	<b>1 283,8</b>	<b>1 282,0</b>	<b>1 312,5</b>	<b>1 238,9</b>	<b>1 306,6</b>	<b>1 111,5</b>	<b>1 293,5</b>

**Tabell 3. Förädlingsvärde efter näringsgren (NI2008), MEUR, 2014–2021 (Fasta priser, referensår 2021)**

	2014	2015	2016	2017	2018	2019	2020	2021
<b>Näringslivet</b>								
A Jordbruk, skogsbruk och fiske	29,6	25,7	25,7	29,9	30,9	34,5	27,2	26,9
B Utvinning av mineral	1,4	1,2	1,2	1,4	1,3	1,6	1,5	1,5
C Tillverkning	64,7	68,5	68,3	76,5	64,6	80,3	72,8	84,4
D Försörjning av el, gas, värme och kyla	20,0	20,6	22,6	22,2	21,4	18,2	21,7	18,4
E Vattenförsörjning; avloppsrening, avfallshantering och sanering	8,1	9,2	8,4	8,8	6,6	7,3	7,5	6,8
F Byggverksamhet	69,6	72,9	71,4	69,1	62,2	56,4	55,4	66,2
G Handel; reparation av motorfordon och motorcyklar	73,4	68,9	76,7	74,5	68,8	72,1	70,8	77,3
H Transport och magasinering	333,4	321,5	319,5	286,3	266,5	265,4	114,5	162,0
<i>därav Sjötransport</i>	<i>280,7</i>	<i>268,2</i>	<i>266,4</i>	<i>231,5</i>	<i>212,0</i>	<i>211,3</i>	<i>76,7</i>	<i>121,0</i>
I Hotell- och restaurangverksamhet	26,9	28,3	27,0	27,0	25,1	25,5	16,8	28,8
J Informations- och kommunikationsverksamhet	40,8	41,6	39,0	39,0	38,7	40,8	40,7	48,4
K Finans- och försäkringsverksamhet	74,8	89,6	88,0	100,8	64,6	86,1	85,0	98,2
L Fastighetsverksamhet	151,5	156,6	162,2	161,1	164,7	170,4	174,2	179,1
M Verksamhet inom juridik, ekonomi, vetenskap och teknik	21,1	21,8	14,1	25,9	23,1	24,4	25,0	29,1
N Uthyrning, fastighetsservice, resetjänster och andra stödtjänster	9,9	12,6	13,2	21,2	11,3	12,1	9,8	10,7
O Offentlig förvaltning och försvar; obligatorisk socialförsäkring	0,0	0,0	0,0	0,0	0,0	0,0	0,0	0,0
P Utbildning	1,4	1,3	0,9	1,0	0,9	0,8	0,6	1,0
Q Vård och omsorg; sociala tjänster	11,3	11,6	10,9	10,6	10,8	11,3	11,4	13,3
R Kultur, nöje och fritid	24,2	32,8	32,7	41,2	42,3	41,3	39,3	46,7
S Annan serviceverksamhet	5,3	6,4	6,8	7,7	8,2	9,0	7,2	7,0
T Förvärsarbete i hushåll	0	0	0	0	0	0	0	0
U Verksamhet vid internationella organisationer o.d.	0	0	0	0	0	0	0	0
X Näringsgrenen okänd	0	0	0	0	0	0	0	0
<b>Näringslivet sammanlagt</b>	<b>953,6</b>	<b>978,3</b>	<b>976,7</b>	<b>994,7</b>	<b>904,4</b>	<b>950,5</b>	<b>781,2</b>	<b>905,7</b>
<i>därav Turistsektorn</i>	<i>245,1</i>	<i>237,9</i>	<i>251,1</i>	<i>223,0</i>	<i>205,1</i>	<i>205,1</i>	<i>88,3</i>	<i>134,6</i>
<i>Landturism</i>	<i>42,2</i>	<i>42,8</i>	<i>44,1</i>	<i>42,2</i>	<i>38,8</i>	<i>39,0</i>	<i>26,4</i>	<i>37,1</i>
<i>Sjöturism</i>	<i>203,5</i>	<i>195,7</i>	<i>207,5</i>	<i>181,4</i>	<i>166,8</i>	<i>166,6</i>	<i>61,9</i>	<i>97,4</i>

(Tabell 3 forts.)

	2014	2015	2016	2017	2018	2019	2020	2021
<b>Offentlig verksamhet</b>								
<i>Landskapet, kommunerna o. kommunalförbunden</i>	238,2	243,8	250,0	246,6	252,2	255,6	260,4	264,1
E Vattenförsörjning; avloppsrening, avfallshantering och sanering	0,4	0,4	0,5	0,5	0,5	0,6	0,7	0,7
F Byggverksamhet	4,7	4,6	4,7	5,8	5,6	5,8	5,8	6,0
H Transport och magasinering	9,4	7,9	3,5	0,3	0,4	0,4	0,3	0,6
J Informations- och kommunikationsverksamhet	0,0	1,5	1,8	1,8	1,9	2,3	2,4	2,3
L Fastighetsverksamhet	0,0	0,0	8,2	8,3	11,9	12,1	12,2	11,9
O Offentlig förvaltning och försvar; obligatorisk socialförsäkring	59,5	58,1	56,6	57,8	58,5	60,8	60,8	62,2
P Utbildning	47,7	48,5	49,9	48,2	48,5	49,7	50,8	52,3
Q Vård och omsorg; sociala tjänster	110,7	117,4	119,2	118,3	119,0	118,0	122,1	122,8
R Kultur, nöje och fritid	5,5	5,4	5,5	5,4	5,8	5,9	5,5	5,4
Statens verksamhet	17,8	17,6	16,0	14,1	14,8	15,8	13,3	13,3
<b>Offentlig verksamhet sammanlagt</b>	<b>255,9</b>	<b>261,4</b>	<b>266,0</b>	<b>260,7</b>	<b>267,0</b>	<b>271,5</b>	<b>273,8</b>	<b>277,5</b>
Icke-vinstsyftande verksamhet	22,1	22,6	22,3	22,2	19,7	14,2	13,8	14,1
Hushållstjänster	0,5	0,5	0,6	0,6	0,9	0,6	0,8	1,1
<b>Bruttonationalprodukt till baspris</b>	<b>1 231,5</b>	<b>1 262,0</b>	<b>1 265,2</b>	<b>1 277,6</b>	<b>1 192,0</b>	<b>1 236,9</b>	<b>1 069,4</b>	<b>1 198,4</b>
Indirekta skatter	170,7	172,9	172,7	175,8	159,9	168,0	138,1	160,1
Subventioner	-57,8	-59,4	-62,3	-57,0	-50,7	-53,5	-78,2	-65,0
<b>Bruttonationalprodukt till marknadspris</b>	<b>1 343,4</b>	<b>1 374,6</b>	<b>1 374,7</b>	<b>1 395,4</b>	<b>1 300,0</b>	<b>1 350,3</b>	<b>1 129,4</b>	<b>1 293,5</b>

**Tabell 4. Inhemsk faktorinkomster efter näringsgren (NI2008), MEUR i löpande priser, 2014–2021**

	2014	2015	2016	2017	2018	2019	2020	2021
<b>Näringslivet</b>								
A Jordbruk, skogsbruk och fiske								
- löner	6,0	5,7	6,4	6,7	7,1	8,0	8,5	10,4
- sociala avgifter o försäkringar	2,6	2,5	2,6	2,6	2,6	3,3	2,8	3,1
- driftsöverskott netto	13,8	10,2	8,4	12,7	14,2	13,8	7,1	4,0
B Utvinning av mineral								
- löner	0,4	0,4	0,3	0,3	0,3	0,4	0,4	0,5
- sociala avgifter o försäkringar	0,1	0,1	0,1	0,1	0,1	0,1	0,1	0,1
- driftsöverskott netto	0,3	0,3	0,3	0,4	0,3	0,6	0,6	0,4
C Tillverkning								
- löner	32,0	31,3	30,9	33,4	35,5	34,8	34,3	38,1
- sociala avgifter o försäkringar	7,7	7,6	7,6	7,7	7,9	7,5	6,9	8,2
- driftsöverskott netto	11,9	16,9	15,6	20,5	9,0	23,3	17,1	27,6
D Försörjning av el, gas, värme och kyla								
- löner	4,9	5,0	5,0	4,9	5,3	5,9	5,8	6,1
- sociala avgifter o försäkringar	1,0	1,1	1,1	1,0	1,1	1,2	1,1	1,2
- driftsöverskott netto	3,2	3,7	4,5	3,9	3,4	0,1	2,3	0,7
E Vattenförsörjning; avloppsrening, avfallshantering och sanering								
- löner	3,1	3,2	3,2	3,1	2,0	2,1	2,2	2,2
- sociala avgifter o försäkringar	0,7	0,8	0,8	0,8	0,4	0,5	0,5	0,5
- driftsöverskott netto	0,7	1,6	0,9	1,2	0,9	1,6	1,8	1,4
F Byggverksamhet								
- löner	28,4	30,7	30,4	31,0	31,2	31,6	31,7	32,4
- sociala avgifter o försäkringar	8,7	8,8	9,1	8,6	8,4	8,3	8,1	8,7
- driftsöverskott netto	11,0	11,1	12,9	13,5	10,3	9,7	9,7	17,4
G Handel; reparation av motorfordon och motorcyklar								
- löner	42,0	41,8	41,9	40,7	43,1	42,3	41,3	41,3
- sociala avgifter o försäkringar	10,4	10,3	10,3	9,7	9,7	9,3	8,6	9,0
- driftsöverskott netto	14,6	11,0	15,6	16,1	8,7	13,1	13,0	20,1
H Transport och magasinering								
- löner	153,8	147,6	139,9	141,1	142,7	145,0	107,9	107,9
- sociala avgifter o försäkringar	32,6	31,5	36,9	33,6	30,6	29,1	20,6	21,4
- driftsöverskott netto	25,8	49,1	43,1	21,6	8,5	14,7	-81,1	-9,3
<i>därav Sjötransport</i>								
- löner	132,7	125,3	118,4	118,1	119,7	123,4	89,7	87,4
- sociala avgifter o försäkringar	27,6	26,1	31,4	28,0	25,2	24,3	16,5	16,8
- driftsöverskott netto	15,8	38,3	34,9	13,3	0,8	1,7	-79,2	-15,1
I Hotell- och restaurangverksamhet								
- löner	14,1	15,1	15,0	15,2	15,5	16,2	11,0	16,1
- sociala avgifter o försäkringar	3,4	3,7	3,7	3,5	3,5	3,5	2,4	3,5
- driftsöverskott netto	2,3	2,7	2,9	3,4	2,5	2,7	-0,1	5,8
J Informations- och kommunikationsverksamhet								
- löner	22,8	24,1	23,2	23,1	23,6	25,3	25,5	29,9
- sociala avgifter o försäkringar	5,4	6,0	5,8	5,6	5,5	5,6	5,4	6,8
- driftsöverskott netto	4,7	4,9	4,2	4,9	4,1	5,4	4,3	4,7

(Tabell 4 forts.)

	2014	2015	2016	2017	2018	2019	2020	2021
<b>K</b> Finans- och försäkringsverksamhet								
- löner	25,9	27,2	30,8	31,6	31,3	32,1	32,8	35,0
- sociala avgifter o försäkringar	9,2	12,8	9,5	10,2	9,5	8,8	13,2	10,6
- driftsöverskott netto	29,3	39,5	36,3	47,4	14,6	34,1	30,3	45,7
<b>L</b> Fastighetsverksamhet								
- löner	1,9	2,4	3,5	4,6	4,5	4,1	3,9	3,6
- sociala avgifter o försäkringar	0,5	0,6	0,8	1,1	1,0	1,0	0,9	0,8
- driftsöverskott netto	58,9	64,7	66,7	67,2	59,8	60,4	62,0	63,7
<b>M</b> Verksamhet inom juridik, ekonomi, vetenskap och teknik								
- löner	10,5	10,9	11,4	12,6	12,0	12,8	13,1	13,7
- sociala avgifter o försäkringar	2,8	3,0	3,1	3,3	3,0	3,1	3,0	3,3
- driftsöverskott netto	5,2	5,4	-2,7	7,4	6,2	7,1	7,5	10,7
<b>N</b> Uthyrning, fastighetservice, resetjänster och andra stödtjänster								
- löner	4,2	4,8	4,9	5,0	4,6	5,4	5,9	4,8
- sociala avgifter o försäkringar	1,1	1,3	1,3	1,3	1,2	1,4	1,5	1,3
- driftsöverskott netto	0,5	2,4	2,8	10,6	4,2	3,9	1,1	3,6
<b>O</b> Offentlig förvaltning och försvar; obligatorisk socialförsäkring								
- löner	0,0	0,0	0,0	0,0	0,0	0,0	0,0	0,0
- sociala avgifter o försäkringar	0,0	0,0	0,0	0,0	0,0	0,0	0,0	0,0
- driftsöverskott netto	0,0	0,0	0,0	0,0	0,0	0,0	0,0	0,0
<b>P</b> Utbildning								
- löner	0,6	0,7	0,2	0,2	0,1	0,1	0,2	0,3
- sociala avgifter o försäkringar	0,2	0,2	0,1	0,1	0,1	0,1	0,1	0,1
- driftsöverskott netto	0,4	0,2	0,3	0,5	0,5	0,4	0,1	0,4
<b>Q</b> Vård och omsorg; sociala tjänster								
- löner	4,4	5,3	4,3	4,4	5,0	5,3	6,0	6,6
- sociala avgifter o försäkringar	1,4	1,5	1,4	1,4	1,4	1,4	1,4	1,7
- driftsöverskott netto	2,6	2,0	3,2	3,1	2,9	3,3	3,1	4,1
<b>R</b> Kultur, nöje och fritid								
- löner	11,5	13,2	13,5	15,8	17,5	17,4	15,5	13,8
- sociala avgifter o försäkringar	2,8	3,5	3,6	4,0	3,8	3,7	3,2	3,2
- driftsöverskott netto	7,5	12,9	12,4	16,5	15,4	15,4	15,5	25,4
<b>S</b> Annan serviceverksamhet								
- löner	2,8	3,8	3,8	4,0	4,4	4,5	3,7	3,5
- sociala avgifter o försäkringar	0,9	1,2	1,1	1,2	1,3	1,3	1,1	1,1
- driftsöverskott netto	0,8	0,6	1,2	1,7	1,8	2,3	1,8	1,9
<b>T</b> Förvärsarbete i hushåll								
- löner	0,0	0,0	0,0	0,0	0,0	0,0	0,0	0,0
- sociala avgifter o försäkringar	0,0	0,0	0,0	0,0	0,0	0,0	0,0	0,0
- driftsöverskott netto	0,0	0,0	0,0	0,0	0,0	0,0	0,0	0,0
<b>U</b> Verksamhet vid internationella organisationer o.d.								
- löner	0,0	0,0	0,0	0,0	0,0	0,0	0,0	0,0
- sociala avgifter o försäkringar	0,0	0,0	0,0	0,0	0,0	0,0	0,0	0,0
- driftsöverskott netto	0,0	0,0	0,0	0,0	0,0	0,0	0,0	0,0
<b>X</b> Näringsgrenen okänd								
- löner	0,0	0,0	0,0	0,0	0,0	0,0	0,0	0,0
- sociala avgifter o försäkringar	0,0	0,0	0,0	0,0	0,0	0,0	0,0	0,0
- driftsöverskott netto	0,0	0,0	0,0	0,0	0,0	0,0	0,0	0,0

(Tabell 4 forts.)

	2014	2015	2016	2017	2018	2019	2020	2021
<b>Näringslivet sammanlagt</b>								
- löner	369,4	373,2	368,7	377,8	385,6	393,4	349,8	366,1
- sociala avgifter o försäkringar	91,7	96,5	98,8	95,8	91,1	89,1	80,9	84,7
- driftsöverskott netto	193,4	239,2	228,4	252,4	167,1	212,0	96,1	228,3
<b>därav Turistsektorn</b>								
- löner	118,2	113,3	115,5	115,2	117,2	120,5	88,5	90,1
- sociala avgifter o försäkringar	25,1	24,2	30,3	27,3	25,0	24,1	16,7	17,8
- driftsöverskott netto	16,6	35,6	34,1	17,2	5,0	6,9	-62,4	-3,8
<i>Landturism</i>								
- löner	19,9	20,2	21,5	21,4	22,0	22,4	17,2	20,6
- sociala avgifter o försäkringar	4,6	4,7	5,3	5,0	4,9	4,8	3,6	4,4
- driftsöverskott netto	4,2	6,1	6,1	6,0	3,7	4,9	-0,6	7,1
<i>Sjöturism</i>								
- löner	98,4	93,1	94,0	93,8	95,2	98,1	71,4	69,5
- sociala avgifter o försäkringar	20,5	19,5	24,9	22,3	20,1	19,3	13,1	13,4
- driftsöverskott netto	12,4	29,5	28,1	11,2	1,3	2,1	-61,8	-10,9
<b>Offentlig verksamhet</b>								
<b>Landskapet</b>								
- löner	88,1	90,8	88,7	88,2	87,9	91,7	95,6	98,6
- sociala avgifter o försäkringar	17,5	16,9	16,9	16,0	17,2	17,2	17,2	18,2
<b>Kommunerna, kommunalförbunden</b>								
- löner	80,8	81,9	83,0	83,9	88,0	88,8	92,8	94,7
- sociala avgifter o försäkringar	20,6	20,6	22,1	20,4	20,4	20,0	21,0	22,0
<b>Statens verksamhet</b>								
- löner	7,8	7,4	7,1	7,2	7,5	7,3	6,4	7,3
- sociala avgifter o försäkringar	1,7	1,6	1,6	1,6	1,7	1,6	1,4	1,6
<b>Offentlig verksamhet sammanlagt</b>								
- löner	176,7	180,0	178,7	179,2	183,5	187,8	194,8	200,6
- sociala avgifter o försäkringar	39,8	39,1	40,5	37,9	39,3	38,8	39,5	41,8
<b>Icke-vinstsyftande verksamhet</b>								
- löner	14,9	13,2	13,3	13,4	12,9	9,4	9,0	9,6
- sociala avgifter o försäkringar	3,6	3,2	3,2	3,3	3,1	2,3	2,2	2,3
<b>Faktorinkomster totalt</b>								
- löner	560,9	566,4	560,7	570,4	582,0	590,6	553,6	576,4
- sociala avgifter o försäkringar	135,1	138,8	142,5	137,0	133,5	130,2	122,6	128,8
- driftsöverskott netto	193,4	239,2	228,4	252,4	167,1	212,0	96,1	228,3

**Tabell 5. Förädlingsvärde efter näringsgren (NI2008), fördelning i procent, 2014–2021**

	2014	2015	2016	2017	2018	2019	2020	2021
<b>Näringslivet</b>								
A Jordbruk, skogsbruk och fiske	2,5	2,0	2,0	2,4	2,7	2,8	2,6	2,2
B Utvinning av mineral	0,1	0,1	0,1	0,1	0,1	0,1	0,1	0,1
C Tillverkning	5,1	5,4	5,2	5,8	5,3	6,2	6,4	7,0
D Försörjning av el, gas, värme och kyla	1,4	1,4	1,7	1,6	1,7	1,5	1,8	1,5
E Vattenförsörjning; avloppsrening, avfallshantering och sanering	0,7	0,7	0,7	0,7	0,5	0,6	0,7	0,6
F Byggverksamhet	4,9	4,9	5,0	5,0	5,0	4,7	5,4	5,5
G Handel; reparation av motorfordon och motorcyklar	6,6	6,1	6,4	6,1	6,0	6,0	6,6	6,5
H Transport och magasinering	25,0	24,5	24,0	21,3	21,2	20,6	10,7	13,5
<i>därav Sjötransport</i>	<i>21,0</i>	<i>20,4</i>	<i>20,0</i>	<i>17,2</i>	<i>16,8</i>	<i>16,4</i>	<i>7,2</i>	<i>10,1</i>
I Hotell- och restaurangverksamhet	2,0	2,1	2,1	2,1	2,1	2,1	1,6	2,4
J Informations- och kommunikationsverksamhet	3,5	3,4	3,3	3,3	3,4	3,5	3,9	4,0
K Finans- och försäkringsverksamhet	6,1	7,1	7,0	7,9	5,4	6,9	8,0	8,2
L Fastighetsverksamhet	12,2	12,5	13,1	13,0	14,1	14,0	16,6	14,9
M Verksamhet inom juridik, ekonomi, vetenskap och teknik	1,7	1,7	1,1	2,1	2,0	2,0	2,4	2,4
N Uthyrning, fastighetservice, resetjänster och andra stödtjänster	0,8	1,0	1,1	1,6	0,9	1,0	0,9	0,9
O Offentlig förvaltning och försvar; obligatorisk socialförsäkring	0,0	0,0	0,0	0,0	0,0	0,0	0,0	0,0
P Utbildning	0,1	0,1	0,1	0,1	0,1	0,1	0,1	0,1
Q Vård och omsorg; sociala tjänster	0,8	0,8	0,8	0,8	0,9	0,9	1,1	1,1
R Kultur, nöje och fritid	2,2	2,8	2,8	3,4	3,6	3,4	3,8	3,9
S Annan serviceverksamhet	0,4	0,5	0,6	0,6	0,7	0,7	0,7	0,6
T Förvärvsarbete i hushåll	0,0	0,0	0,0	0,0	0,0	0,0	0,0	0,0
U Verksamhet vid internationella organisationer o.d.	0,0	0,0	0,0	0,0	0,0	0,0	0,0	0,0
X Näringsgrenen okänd	0,0	0,0	0,0	0,0	0,0	0,0	0,0	0,0
<b>Näringslivet sammanlagt</b>	<b>76,2</b>	<b>77,0</b>	<b>77,0</b>	<b>77,7</b>	<b>75,9</b>	<b>77,0</b>	<b>73,2</b>	<b>75,6</b>
<i>därav Turistsektorn</i>	<i>18,7</i>	<i>18,3</i>	<i>19,2</i>	<i>16,9</i>	<i>16,6</i>	<i>16,2</i>	<i>8,3</i>	<i>11,2</i>
<i>Landturism</i>	<i>3,1</i>	<i>3,1</i>	<i>3,3</i>	<i>3,2</i>	<i>3,2</i>	<i>3,1</i>	<i>2,4</i>	<i>3,1</i>
<i>Sjöturism</i>	<i>15,6</i>	<i>15,2</i>	<i>15,9</i>	<i>13,8</i>	<i>13,5</i>	<i>13,1</i>	<i>5,8</i>	<i>8,1</i>
<b>Offentlig verksamhet</b>	<b>22,0</b>	<b>21,4</b>	<b>21,4</b>	<b>20,7</b>	<b>22,4</b>	<b>21,8</b>	<b>25,5</b>	<b>23,2</b>
Icke-vinstsyftande verksamhet	1,8	1,6	1,6	1,6	1,6	1,1	1,2	1,2
Hushållstjänster	0,0	0,0	0,0	0,0	0,1	0,1	0,1	0,1
<b>Bruttonationalprodukt till baspris</b>	<b>100,0</b>	<b>100,0</b>	<b>100,0</b>	<b>100,0</b>	<b>100,0</b>	<b>100,0</b>	<b>100,0</b>	<b>100,0</b>

**Tabell 6. Bruttobildning av fast kapital efter näringsgren (NI2008), MEUR i löpande priser**

	2014	2015	2016	2017	2018	2019	2020	2021
<b>Näringslivet</b>								
A Jordbruk, skogsbruk och fiske	34,3	-7,2	16,5	1,6	19,5	10,0	-1,8	11,3
B Utvinning av mineral	0,3	0,0	0,1	0,1	1,8	0,1	1,6	0,6
C Tillverkning	3,4	13,1	7,8	12,7	12,6	10,3	13,4	16,1
D Försörjning av el, gas, värme och kyla	36,9	46,2	-1,3	13,1	33,6	-8,2	-4,4	59,2
E Vattenförsörjning; avloppsrening, avfallshantering och sanering	2,1	3,6	5,2	3,9	-0,1	4,6	1,1	2,5
F Byggverksamhet	5,0	9,4	14,3	8,6	10,1	10,9	5,0	6,0
G Handel; reparation av motorfordon och motorcyklar	10,7	10,3	11,6	-15,9	21,2	-12,3	3,8	27,4
H Transport och magasinering	37,9	18,3	5,2	-37,7	116,4	106,8	68,0	112,6
I Hotell- och restaurangverksamhet	5,8	6,1	6,4	12,4	3,3	-7,3	3,2	10,3
J Informations- och kommunikationsverksamhet	9,1	8,9	2,4	8,2	5,6	5,8	11,6	14,9
K Finans- och försäkringsverksamhet	5,4	4,7	6,9	10,3	50,8	-7,9	13,9	-10,1
L Fastighetsverksamhet	37,3	54,2	63,7	57,2	46,6	60,5	59,6	49,9
M Verksamhet inom juridik, ekonomi, vetenskap och teknik	1,3	1,2	4,5	0,8	0,6	2,9	1,0	2,5
N Uthyrning, fastighetservice, resetjänster och andra stödtjänster	1,3	1,5	8,6	-9,1	0,9	1,4	3,8	-1,2
O Offentlig förvaltning och försvar; obligatorisk socialförsäkring	0,0	0,0	0,0	0,0	0,0	0,0	0,0	0,0
P Utbildning	-0,5	0,0	0,1	0,0	0,3	0,4	0,0	0,2
Q Vård och omsorg; sociala tjänster	0,3	0,2	1,3	-0,3	1,0	0,3	1,5	0,1
R Kultur, nöje och fritid	4,5	11,0	-9,8	24,2	3,8	3,2	-12,3	16,8
S Annan serviceverksamhet	-0,1	0,3	-0,5	0,2	0,6	0,5	1,5	0,2
T Förvärvsarbete i hushåll	0,1	0,0	0,0	0,0	0,0	0,0	0,0	0,0
U Verksamhet vid internationella organisationer o.d.	0,0	0,0	0,0	0,0	0,0	0,0	0,0	0,0
X Näringsgrenen okänd	0,0	0,0	0,0	0,0	0,0	0,0	0,0	0,0
<b>Näringslivet sammanlagt</b>	<b>194,9</b>	<b>181,7</b>	<b>143,2</b>	<b>90,3</b>	<b>328,6</b>	<b>182,1</b>	<b>170,4</b>	<b>319,3</b>
<b>Offentlig verksamhet</b>	<b>-5,3</b>	<b>24,9</b>	<b>83,1</b>	<b>34,6</b>	<b>57,8</b>	<b>33,9</b>	<b>37,1</b>	<b>38,6</b>
Icke-vinstsyftande verksamhet	2,0	2,0	2,0	2,0	2,0	2,0	2,0	2,0
Hushållstjänster	0,0	0,0	0,0	0,0	0,0	0,0	0,0	0,0
<b>Totalt</b>	<b>191,6</b>	<b>208,6</b>	<b>228,3</b>	<b>126,9</b>	<b>388,4</b>	<b>218,0</b>	<b>209,5</b>	<b>359,9</b>

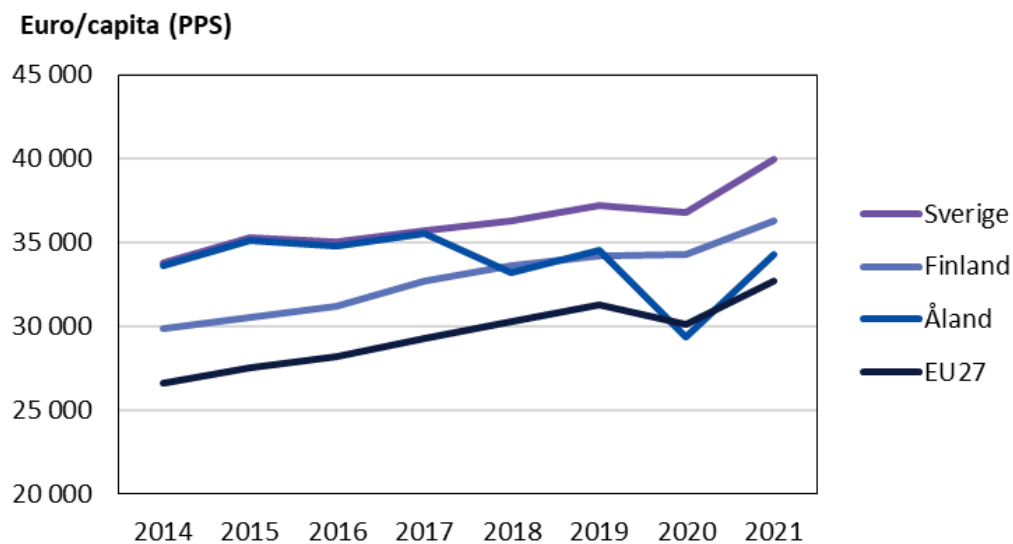


**Tabell 7. Bruttonationalprodukt per capita, löpande priser, 2014-2021**

	2014	2015	2016	2017	2018	2019	2020	2021
<b>BNP till marknadspris per capita (euro)</b>								
Åland	42 500	44 300	44 100	44 700	41 800	43 800	37 000	42 800
Finland	37 900	38 600	39 600	41 100	42 300	43 400	43 000	45 300
Sverige	45 300	46 500	47 000	47 700	46 300	46 400	46 400	51 900
<b>BNP per capita med köpkraftsparitet (PPS, euro)</b>								
Åland	33 600	35 100	34 800	35 500	33 200	34 500	29 400	34 300
Finland	29 900	30 500	31 200	32 700	33 600	34 200	34 300	36 300
Sverige	33 800	35 300	35 000	35 700	36 300	37 200	36 800	40 000
OECD	28 200	29 100	29 000	29 800	30 600	30 700	29 600	32 600
EU27	26 600	27 500	28 200	29 300	30 300	31 300	30 100	32 700

Fotnot: Ålands PPS-uppgifter är beräknade på basen av Finlands uppgifter i Eurostats statistikdatabas. C uppgifter är hämtad från Världsbankens databas och omvandlade från OECDs original i dollar-PPP-kurs (köpkraftsparitetsmått som Världsbanken använder) till PPS-euro.

**Figur 5. BNP per capita, euro (köpkraftskorrigerat) 2014-2021**



Källa: ÅSUB

**Tabell 8. Antal arbetsplatser samt BNP till baspris år 2021 efter näringsgren (antal personer, MEUR och procent)**

	Inom området arbetande 2021	Procent	BNP 2021	Procent	
<b>Näringsgren (NI2008)</b>					
A	Jordbruk, skogsbruk och fiske	558	3,8	26,9	2,2
B	Utvinning av mineral	11	0,1	1,5	0,1
C	Tillverkning	945	6,5	84,4	7,0
D	Försörjning av el, gas, värme och kyla	108	0,7	18,4	1,5
E	Vattenförsörjning; avloppsrening, avfallshantering och sanering	63	0,4	7,5	0,6
F	Byggverksamhet	1 052	7,2	72,2	6,0
G	Handel; reparation av motorfordon och motorcyklar	1 254	8,6	77,3	6,5
H	Transport och magasinering	1 781	12,2	162,6	13,6
<i>därav</i>	<i>Sjötransport</i>	<i>1 255</i>	<i>8,6</i>	<i>121,0</i>	<i>10,1</i>
I	Hotell- och restaurangverksamhet	629	4,3	28,8	2,4
J	Informations- och kommunikationsverksamhet	603	4,1	50,7	4,2
K	Finans- och försäkringsverksamhet	560	3,8	98,2	8,2
L	Fastighetsverksamhet	148	1,0	191,0	15,9
M	Verksamhet inom juridik, ekonomi, vetenskap och teknik	470	3,2	29,1	2,4
N	Uthyrning, fastighetsservice, resetjänster och andra stödtjänster	473	3,2	10,7	0,9
O	Offentlig förvaltning och försvar; obligatorisk socialförsäkring	840	5,7	75,5	6,3
P	Utbildning	1 028	7,0	53,3	4,4
Q	Vård och omsorg; sociala tjänster	2 800	19,1	136,1	11,4
R	Kultur, nöje och fritid	411	2,8	52,0	4,3
S	Annan serviceverksamhet	453	3,1	21,1	1,8
T	Förvärvsarbete i hushåll	28	0,2	1,1	0,1
U	Verksamhet vid internationella organisationer o.d.	1	0,0	0,0	0,0
X	Näringsgrenen okänd	416	2,8	0,0	0,0
<b>Sammanlagt</b>		<b>14 632</b>	<b>100,0</b>	<b>1 198,4</b>	<b>100,0</b>

Fotnot: Tabellen omfattar även personer bosatta utanför Åland, t.ex. icke-åländska sjömän anställda på åländska fartyg. Den offentliga sektorn är fördelad efter näringsgren.

## Bilaga 1: Branschindelning (ISIC-standard), NI-2008

Huvudgrupp	Förklaring	Ni-kod
A	Jordbruk, skogsbruk och fiske	01110-03220
B	Utvinning av mineral	05100-09900
C	Tillverkning	10110-33200
D	Försörjning av el, gas, värme och kyla	35111-35302
E	Vattenförsörjning; avloppsrening, avfallshantering och sanering	36000-39000
F	Byggverksamhet	41100-43999
G	Handel; reparation av motorfordon och motorcyklar	45111-47990
H	Transport och magasinering	49100-53200
I	Hotell- och restaurangverksamhet	55101-56302
J	Informations- och kommunikationsverksamhet	58110-63990
K	Finans- och försäkringsverksamhet	64110-66300
L	Fastighetsverksamhet	68100-68320
M	Verksamhet inom juridik, ekonomi, vetenskap och teknik	69101-75000
N	Uthyrning, fastighetsservice, resetjänster och andra stödtjänster	77110-82990
O	Offentlig förvaltning och försvar; obligatorisk socialförsäkring	84110-84309
P	Utbildning	85100-85600
Q	Vård och omsorg; sociala tjänster	86101-88999
R	Kultur, nöje och fritid	90010-93299
S	Annan serviceverksamhet	94110-96090
T	Förvärvsarbete i hushåll; hushållens produktion av diverse varor och tjänster för eget bruk	97000-98200
U	Verksamhet vid internationella organisationer, utländska ambassader o.d.	99000-99000
X	Näringsgrenen okänd	00000-00000