

# Ekonomisk utsatthet och social trygghet på Åland

29.1.2024

# Bakgrund

- Uppdragsgivare Ålands landskapsregering
- En uppföljning av ÅSUB:s tidigare rapporter med individmaterial från
  - 2004 (ÅSUB Rapport 2007:4)
  - 2012 (ÅSUB Rapport 2015:2)
  - 2016 (ÅSUB Rapport 2018:6)

Dessutom kvalitativa undersökningar om

- ekonomiskt utsatta barnfamiljer (ÅSUB Rapport 2014:7)
- de särskilt utsatta och utkomststödet i kommunerna på Åland (ÅSUB Översikter och indikatorer 2021:3)

# Syfte

- Följer upp resultatet från de tidigare undersökningarna och bidrar med uppdaterade fakta som underlag för beslut
- Det övergripande målet är att bidra med underlag för utvärdering av hur de olika skattefria sociala stödformerna fungerar och samverkar för olika hushållstyper, samt att utgöra underlag för eventuella justeringar i grunderna för dessa transfereringar
- Dessutom tydliggör de centrala begrepp som används i undersökningen

# Metod, upplägg och genomförande

- Materialet som används för undersökningen består av två huvudtyper:
  - (1) publicerade uppgifter: statistik från olika myndigheter
  - (2) specialbeställda uppgifter: individdata om inkomster och transfereringar samt uppgifter om bl.a. hushållssammansättning
- Viktiga källor bl.a. Statistikcentralen, FPA, THL (Institutet för hälsa och välfärd)
- Utredningen begränsas till de stödformer som faller under åländsk lagstiftningsbehörighet
- Resultaten av undersökningen publiceras i ÅSUB:s rapportserie

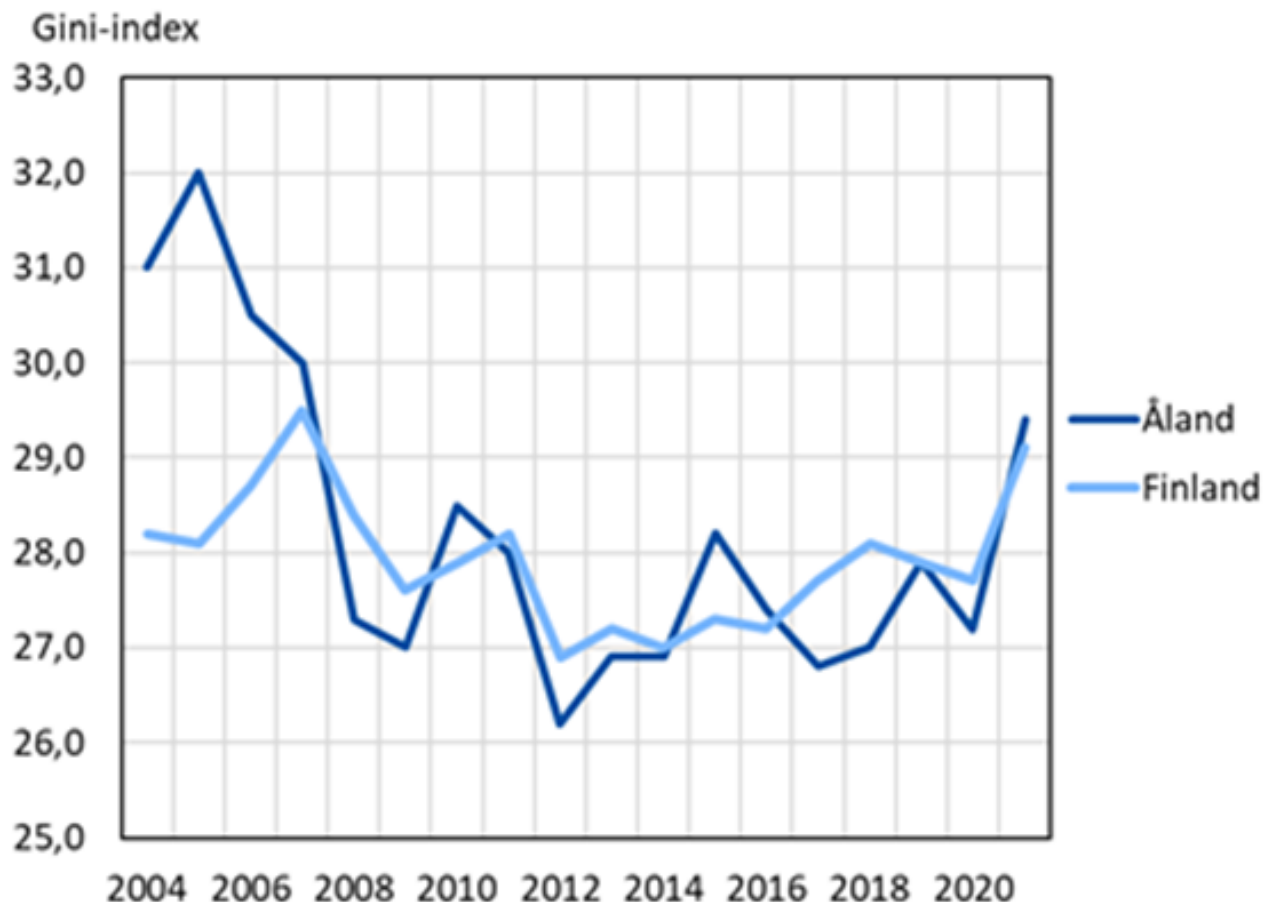
# Fördelning av inkomster och ekonomiska resurser



**Ginikoefficient** mäter ojämlikheter i hushållens inkomster. Ju högre värde, desto ojämnnare är inkomsterna.



# Ginikoefficient för disponibel penninginkomst 2004–2021



Ginikoefficienten 29,4 indikerar att inkomstskillnaderna ökat på Åland 2021 och ligger nu på samma nivå som 2007.

Not: Åland ingår i uppgifterna för Finland. Baserat på bostadshushållens ekvivalerade inkomster. P.g.a. ändringar i inkomstbegreppet är uppgifterna för åren 2004-2009 och 2010-2021 inte helt jämförbara. Även ändringar i bl.a. skatte- och bidragssystemen påverkar ginikoefficienten över tid.

Källa: ÅSUB, THL

# Fördelning av hushållens nettoinkomster per decil 2004, 2012, 2016 och 2021

Decil	2004	2012	2016	2021
10	29,4	21,8	22,6	24,6
9	12,2	14,3	14,0	13,9
8	12,2	12,3	12,1	11,8
7	9,8	10,8	10,8	10,4
6	8,7	9,7	9,7	9,4
5	7,8	8,7	8,7	8,4
4	6,8	7,7	7,6	7,4
3	5,7	6,5	6,5	6,3
2	4,6	5,2	5,2	5,1
1	2,8	3,0	2,8	2,7
<i>Totalt</i>	<i>100,0</i>	<i>100,0</i>	<i>100,0</i>	<i>100,0</i>

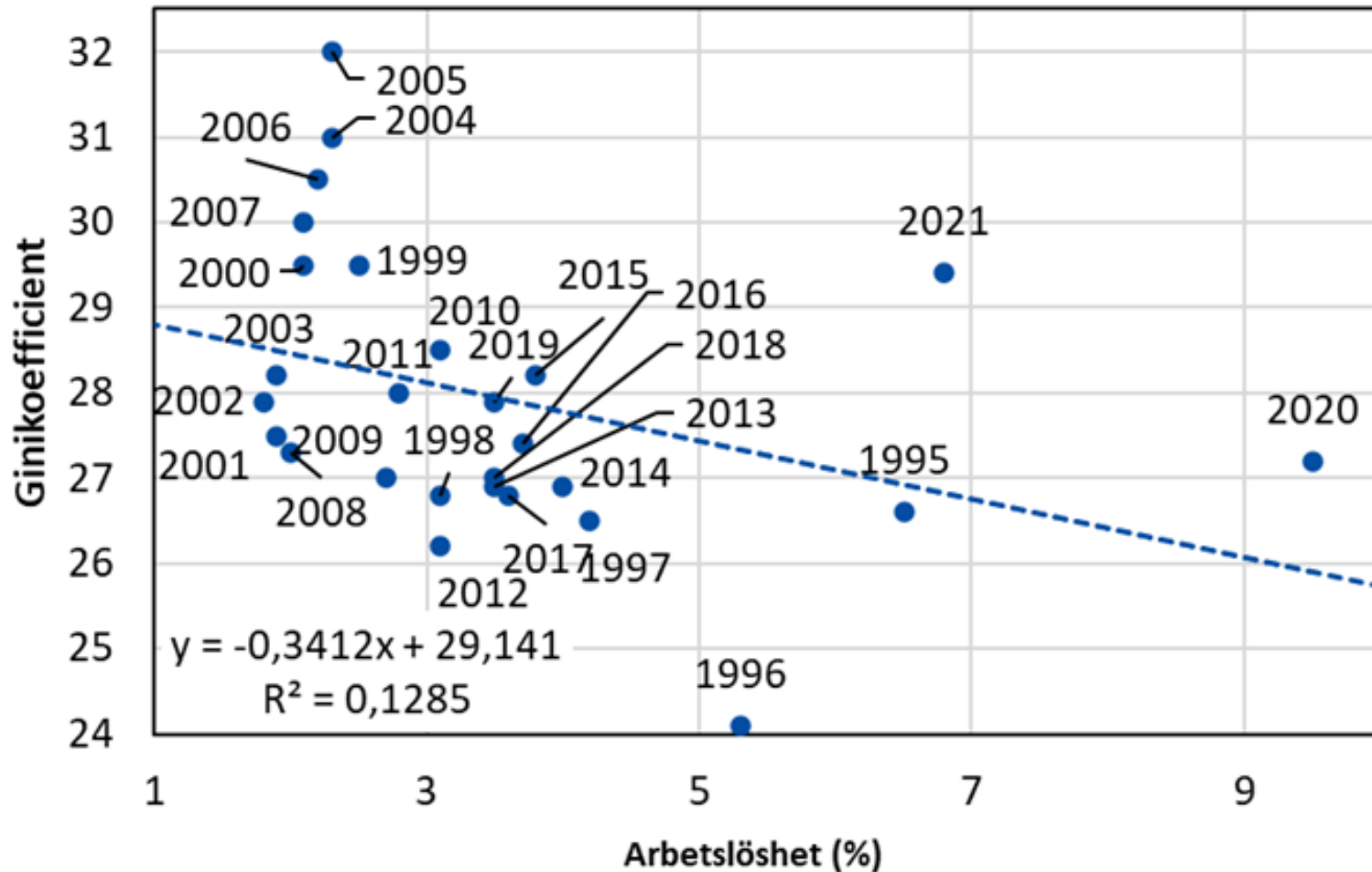
Andelen inkomster för den tiondel av befolkningen som tjänar mest har sjunkit från 2004 men ökat igen från 2012 och framåt.

Not: Inkomststoppgifterna är justerade för hushållens storlek med OECD-skalan.

Källa: ÅSUB, egna beräkningar baserade på individdata från SC



# Ginikoefficient och arbetslöshetstal 1995-2021



Ojämlighet i inkomsterna är lägre när arbetslösheten är hög. Sambandet är dock relativt svagt och statistiskt signifikant endast för tidsperioden 1996–2019.

# Inkomstfördelning 2021

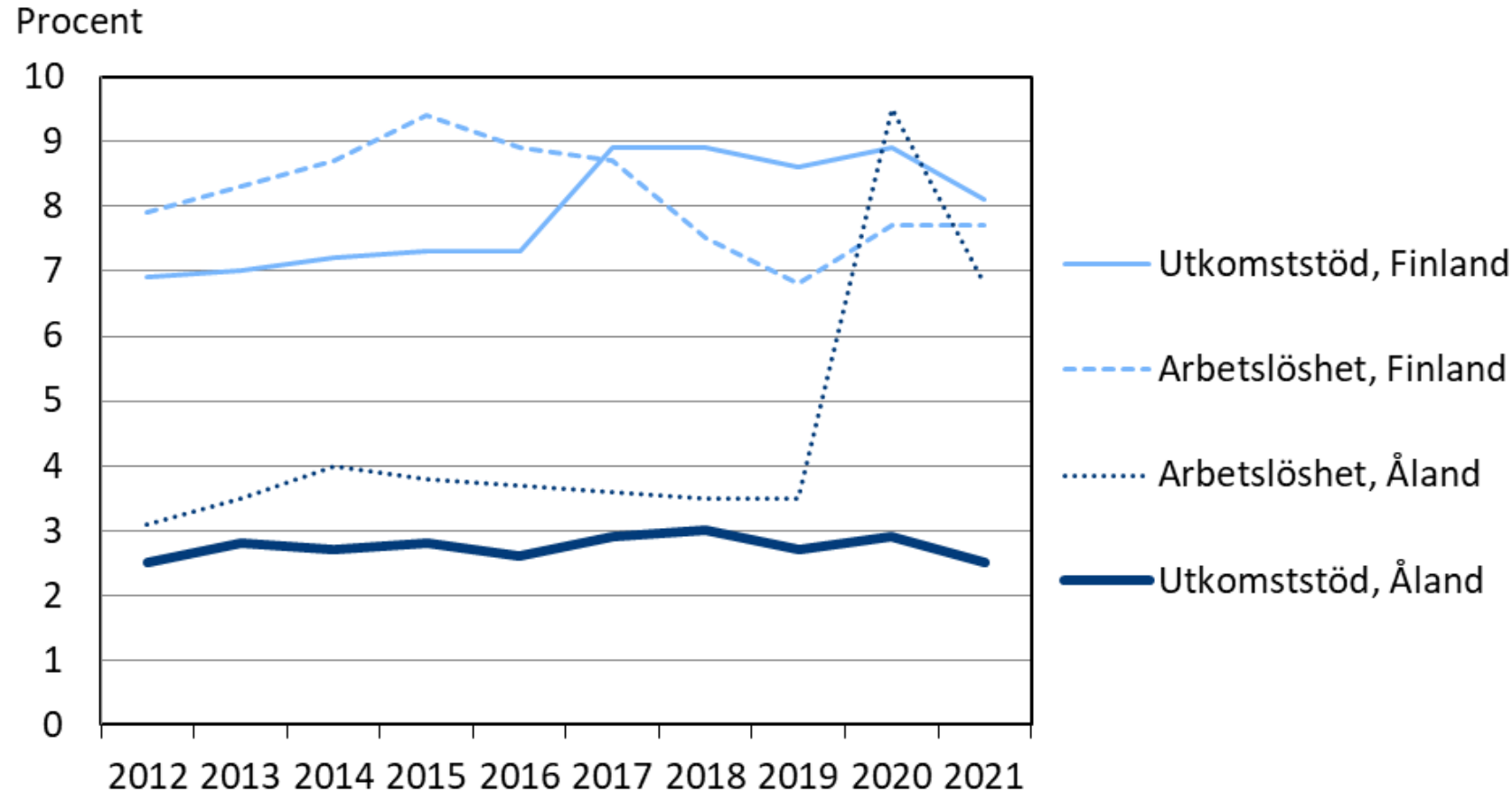
- Inkomstskillnaderna har ökat på Åland
- I synnerhet den högsta decilen har ökat sin andel av nettoinkomsterna
- Coronaåret 2020 har påverkat arbetslösheten
- För varje år som ÅSUB har genomfört en undersökning av ekonomisk utsatthet har vi funnit en liten grupp hushåll som enligt skattestatistiken helt saknar inkomst (93 hushåll år 2021)

# Utkomststödet och de sociala transfereringar över tid



**Utkomststöd** är ett ekonomiskt stöd inom socialvården som beviljas i sista hand med syftet att trygga en persons och familjs utkomst och främja möjligheterna att klara sig på egen hand. Stödet består av tre delar: grundläggande, kompletterande och förebyggande utkomststöd.

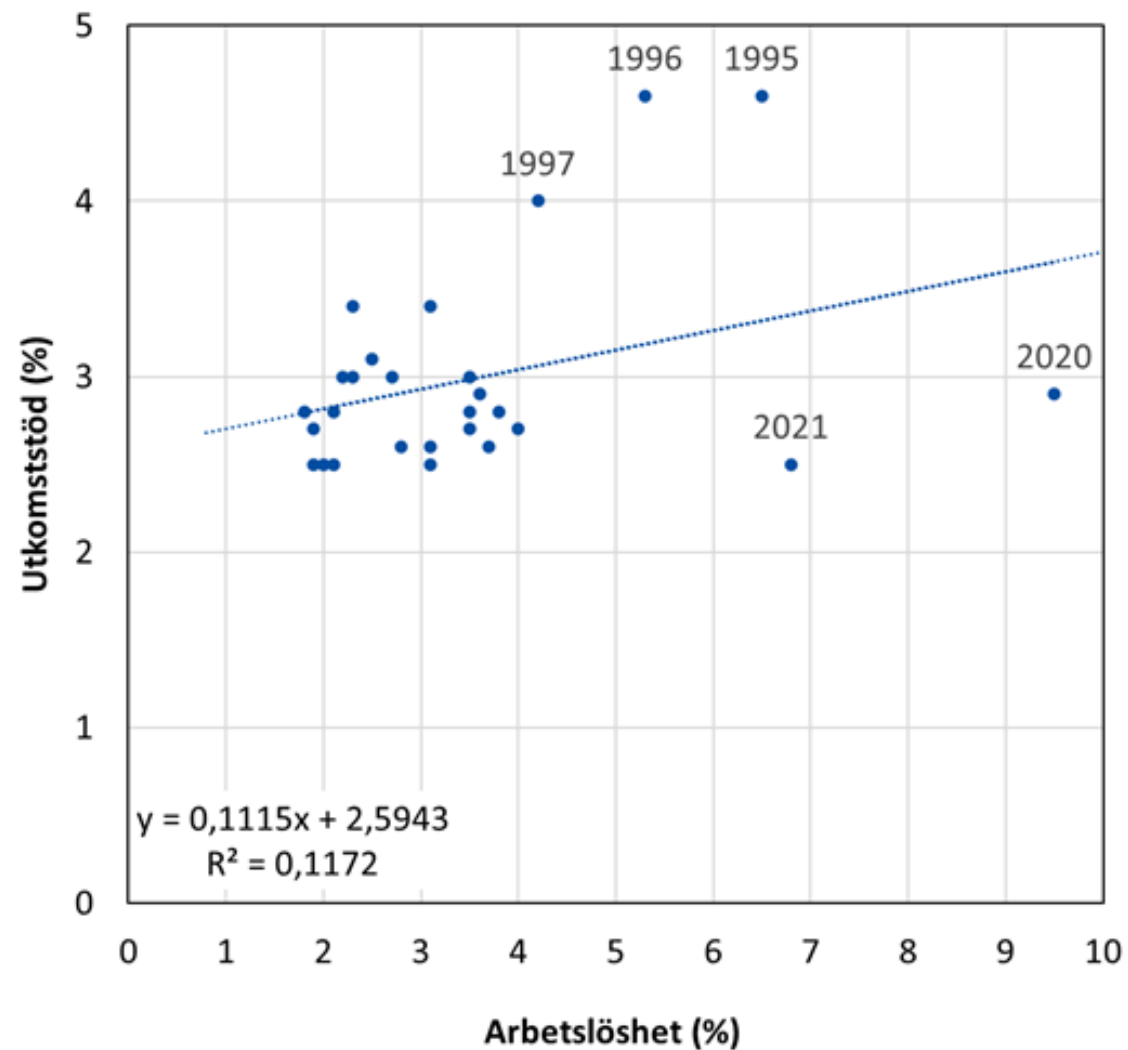
# Andel (%) utkomststödstagare och arbetslöshetstal (%) 2012-2021



Not: Uppgifterna för utkomststöd i Finland fås från kommunen, samkommunen och FPA (grundläggande utkomststöd sedan 2017) och de omfattar inte Åland. Uppgifterna för arbetslöshet i Finland omfattar inte Åland.

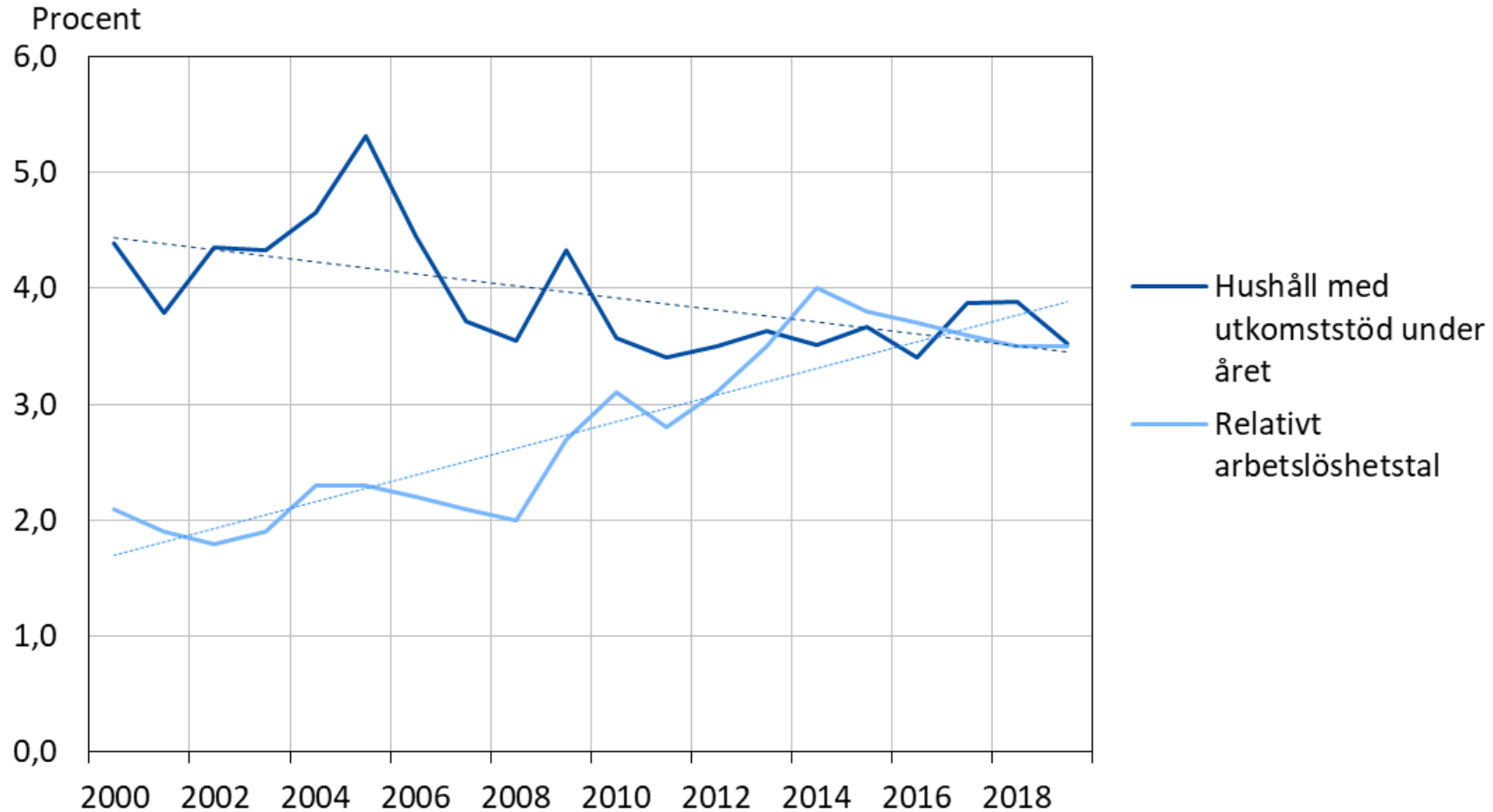
Källa: ÅSUB, SC, THL

# Andel (%) utkomststödstagare och arbetslöshetstal (%) 1995–2021



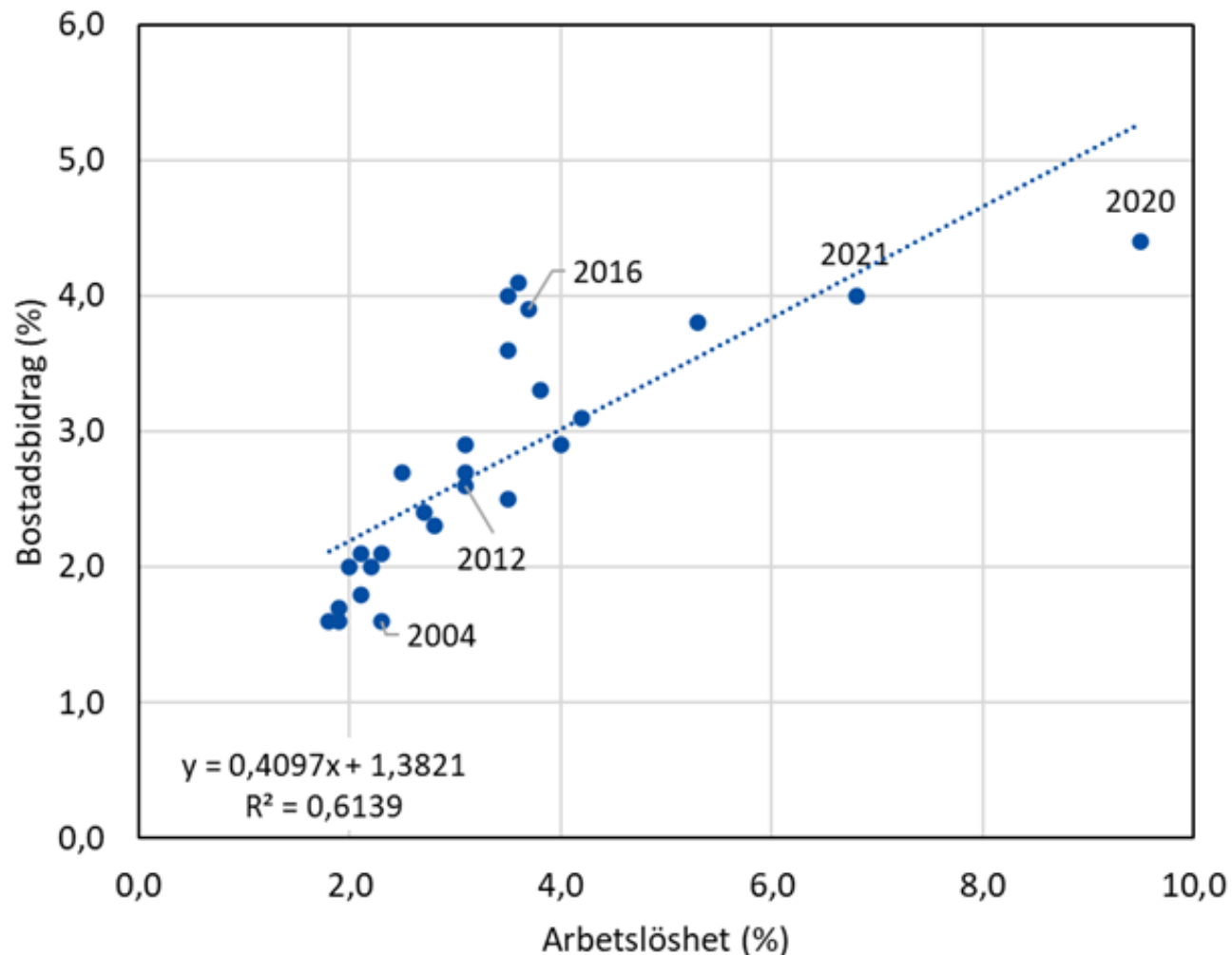
Källa: ÅSUB, SC, THL

# Andel (%) hushåll med utkomststöd och arbetslöshetstal (%) 2000–2019



Not: De streckade linjerna är lineära trendlinjer.  
Källa: ÅSUB, SC, THL

# Andel (%) hushåll med allmänt bostadsbidrag och arbetslöshetsgrad (%) 1996–2021

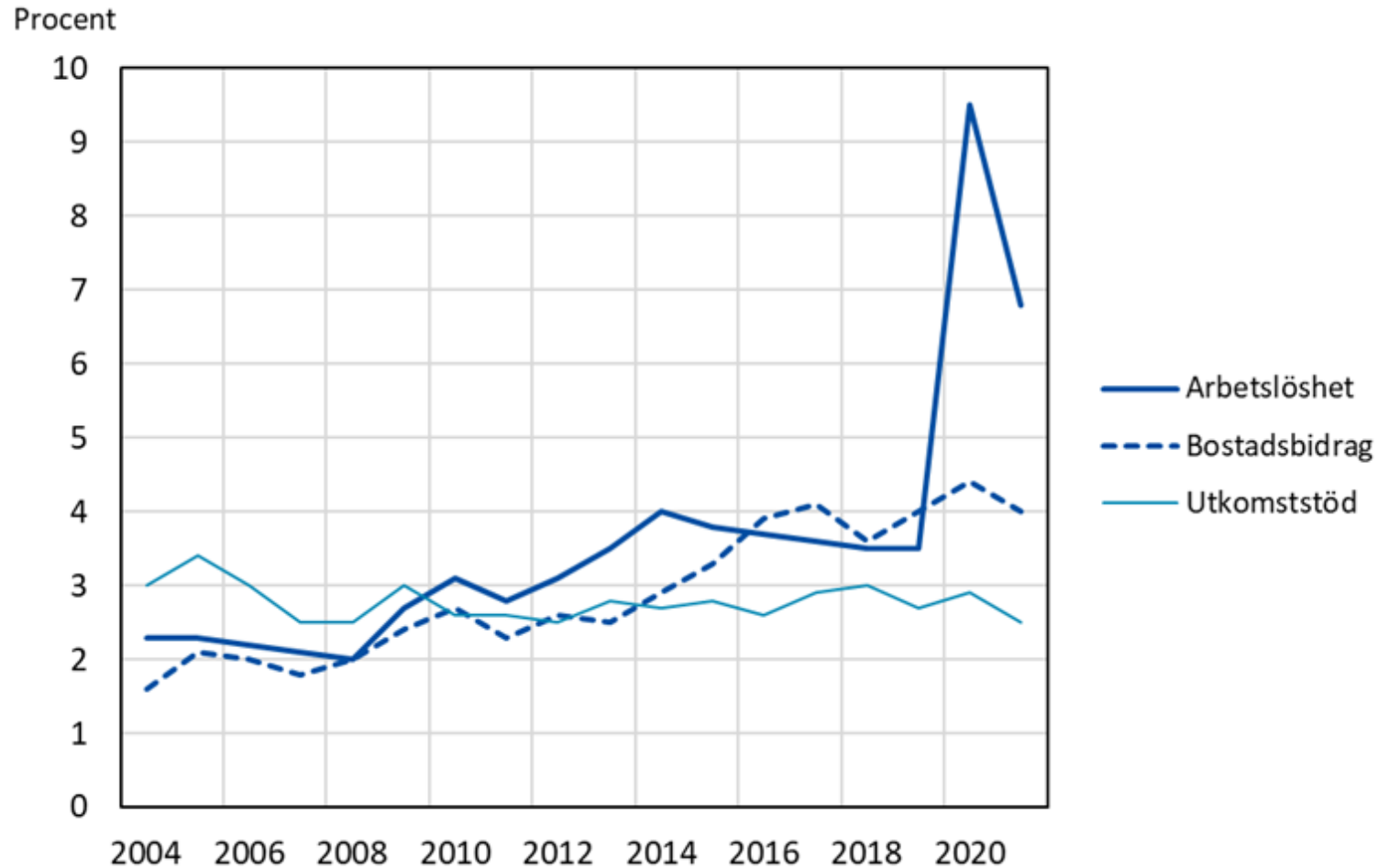


Not: Observera att skalorna slutar vid 10 % och 6 %. En lagreform som berör det allmänna bostadsbidraget genomfördes år 2015.

Källa: ÅSUB Arbetsmarknad, THL



# Andel (%) hushåll med utkomststöd, bostadsbidrag samt arbetslöshetstal (%) 2004–2021



Not: En lagreform som berör det allmänna bostadsbidraget genomfördes år 2015.  
Källa: ÅSUB Arbetsmarknad, SC, THL

# Utkomststöd

- Ett signifikant men relativt svagt samband finns mellan arbetslöshet och andel utkomststödstagare
- De långsiktiga trenderna i andelen arbetslösa och andelen utkomststödstagare går åt olika håll
- På Åland var det relativa arbetslöshetstalet större än andelen utkomststödtagare 2012–2019 , medan i Finland har andelen utkomststödtagare sedan 2017 varit större än det relativa arbetslöshetstalet
- I Finland har andelen utkomststödtagare ökat (8,1 % 2021) medan andelen varit relativt stabil på Åland (2,5 % 2021)
- Även regionala trender diskuteras i rapporten

# Fattigdomsgränserna före och efter de sociala transfereringarna



**Fattigdomsgräns** beräknas på hushållens inkomst per konsumtionsenhet, enligt OECD:s ekvivalensskala. Ekvivalensskalan ger alla individer i ett hushåll en vikt beroende på deras ålder och antal personer i hushållet. På så sätt tar man hänsyn till de stordriftsfördelar det finns i hushåll med två försörjare.

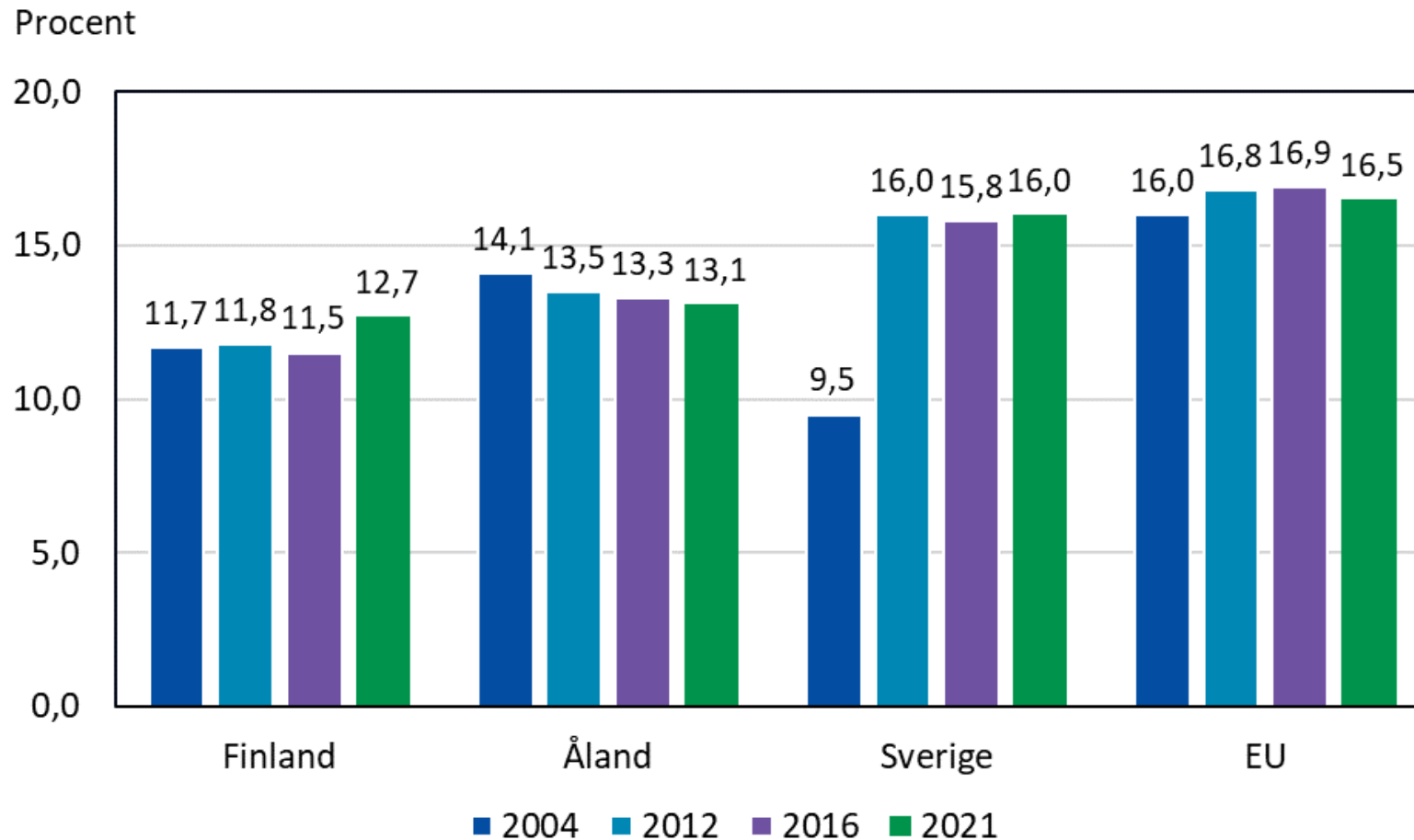
# Fattigdomsgränsen (OECD-skalan), nettoinkomst per år 2004, 2012, 2016 och 2021

År	Löpande priser	2021 års priser
2004	11 028	14 060
2012	14 436	15 613
2016	15 257	16 022
2021	16 544	16 544

→ 1 379 euro/månad

Not: KPI 2000 = 100 använts som grund för beräkningar. Siffrorna gäller enpersonshushåll.  
Källa: ÅSUB

# Andel (%) personer under fattigdomsgränsen, disponibel inkomst 2004, 2012, 2016 och 2021



Not: Fattigdomsgränsen är beräknad som 60 procent av disponibel inkomst per konsumtionsenhet. Modifierad OECD-skala har använts i beräkningarna. Vissa metodologiska skillnader finns i underlaget för Sverige 2004 och 2012.

Källor: Eurostat, egna beräkningar baserade på individdata från SC

# Andel (%) hushåll under fattigdomsgränsen före skattefria transfereringar efter antal personer i hushåll

	2004	2012	2016	2021
<b>Totalt</b>	<b>18</b>	<b>17</b>	<b>17</b>	<b>17</b>
1	27	25	24	24
2	12	10	9	8
3	14	13	16	14
4	12	12	13	13
5	19	20	22	24
6-10	30	36	45	43

Not: Fattigdomsgränsen är beräknad som 60 procent av medianen av hushållens nettoinkomst per konsumtionsenhet före skattefria transfereringar.

Källa: ÅSUB, egna beräkningar baserade på individdata från SC

## Andel (%) hushåll under den relativa fattigdomsgränsen före och efter transfereringar, 2004, 2012, 2016 och 2021

	2004	2012	2016	2021
Beskattningsbar inkomst	20,5	19,9	19,9	19,1
Nettoinkomst	18,1	17,3	17,1	16,6
Inklusive barnbidrag	18,0	16,9	16,8	16,5
Inkl. barn- och bostadsbidrag	17,4	16,2	15,6	15,3
Disponibel inkomst	17,3	16,1	15,3	15,1

Not: Fattigdomsgränsen är beräknad som 60 % av medianinkomsten per konsumtionsenhet (den ursprungliga OECD-skalan). Omräknade fattigdomsgränser efter varje slag av inkomstillskott.

Källa: ÅSUB, egna beräkningar baserade på individdata från SC



# Andel (%) ensamboende under den relativa fattigdomsgränsen före och efter det allmänna bostadsbidraget efter kön, år 2004, 2012, 2016 och 2021

		Före	Efter	Skillnad
2004	Kvinnor	31,9	30,6	1,3
	Män	21,0	20,5	0,5
2012	Kvinnor	28,0	25,3	2,7
	Män	22,4	20,6	1,8
2016	Kvinnor	25,9	23,1	2,8
	Män	22,6	21,0	1,6
2021	Kvinnor	25,4	22,4	3,0
	Män	21,8	20,4	1,4

Not: Fattigdomsgränsen är beräknad som 60 procent av medianen av hushållens nettoinkomst per konsumtionsenhet (OECD-skalan) och inte omräknad efter tillskottet av det allmänna bostadsbidraget.

Källa: ÅSUB. Beräkningar baserade på data från Statistikcentralen

# Vilka ligger under fattigdomsgränsen?

- Cirka 17 procent av hushållen ligger under den relativa fattigdomsgränsen före skattefria transfereringar
  - Cirka var fjärde **enpersonshushåll** ligger fortsättningsvis under fattigdomsgränsen före skattefria transfereringar (likt 2016)
- Cirka 15 procent av hushållen ligger under den relativa fattigdomsgränsen efter skattefria transfereringar
  - Könsfördelningen bland **enpersonshushållen** under den relativa fattigdomsgränsen: 22 % kvinnor, 20 % män

# Om utkomststödtagarna och avståndet till fattigdomsgränsen



**Fattigdomsindex = avståndet till fattigdomsgränsen uttryckt i procent. Den relativa fattigdomsgränsen är ett fastställt riktmärke till vilket vi kan relatera utkomststödstagarnas inkomster och alla stadier av tillskott till den slutliga disponibla inkomsten.**

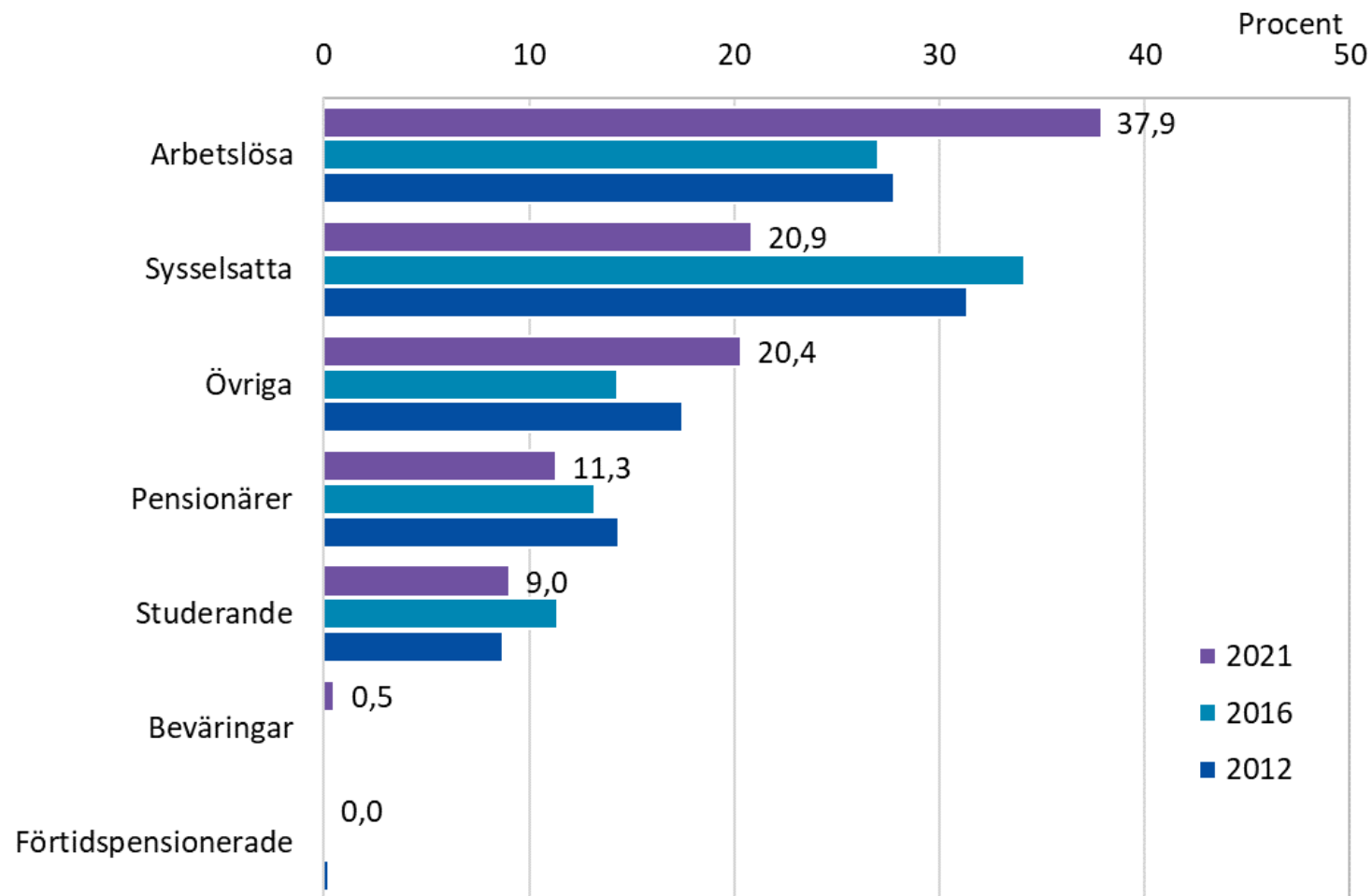
# Antal och andel (%) hushåll som fått utkomststöd efter hushållstyp 2004, 2012, 2016 och 2021

	2004		2012		2016		2021	
	Antal	%	Antal	%	Antal	%	Antal	%
<b>Totalt</b>	<b>550</b>	<b>100</b>	<b>460</b>	<b>100</b>	<b>467</b>	<b>100</b>	<b>443</b>	<b>100</b>
Ensamboende män	244	44	190	41	198	42	186	42
Ensamboende kvinnor	165	30	136	30	117	25	119	27
Ensamstående kvinnor med barn	70	13	56	12	67	14	58	13
Ensamstående män med barn	6	1	16	3	17	4	20	5
Gifta/samboende med barn	37	7	38	8	40	9	39	9
Gifta/samboende utan barn	28	5	24	5	28	6	21	5

Not: I uppgifterna ingår egentliga och förebyggande utkomststöd samt utkomststöd för att delta i arbetsverksamhet i rehabiliteringssyfte.

Källa: ÅSUB, THL

# Andel (%) utkomststödtagare (hushållens referens-personer) efter ekonomisk verksamhet 2012, 2016 och 2021

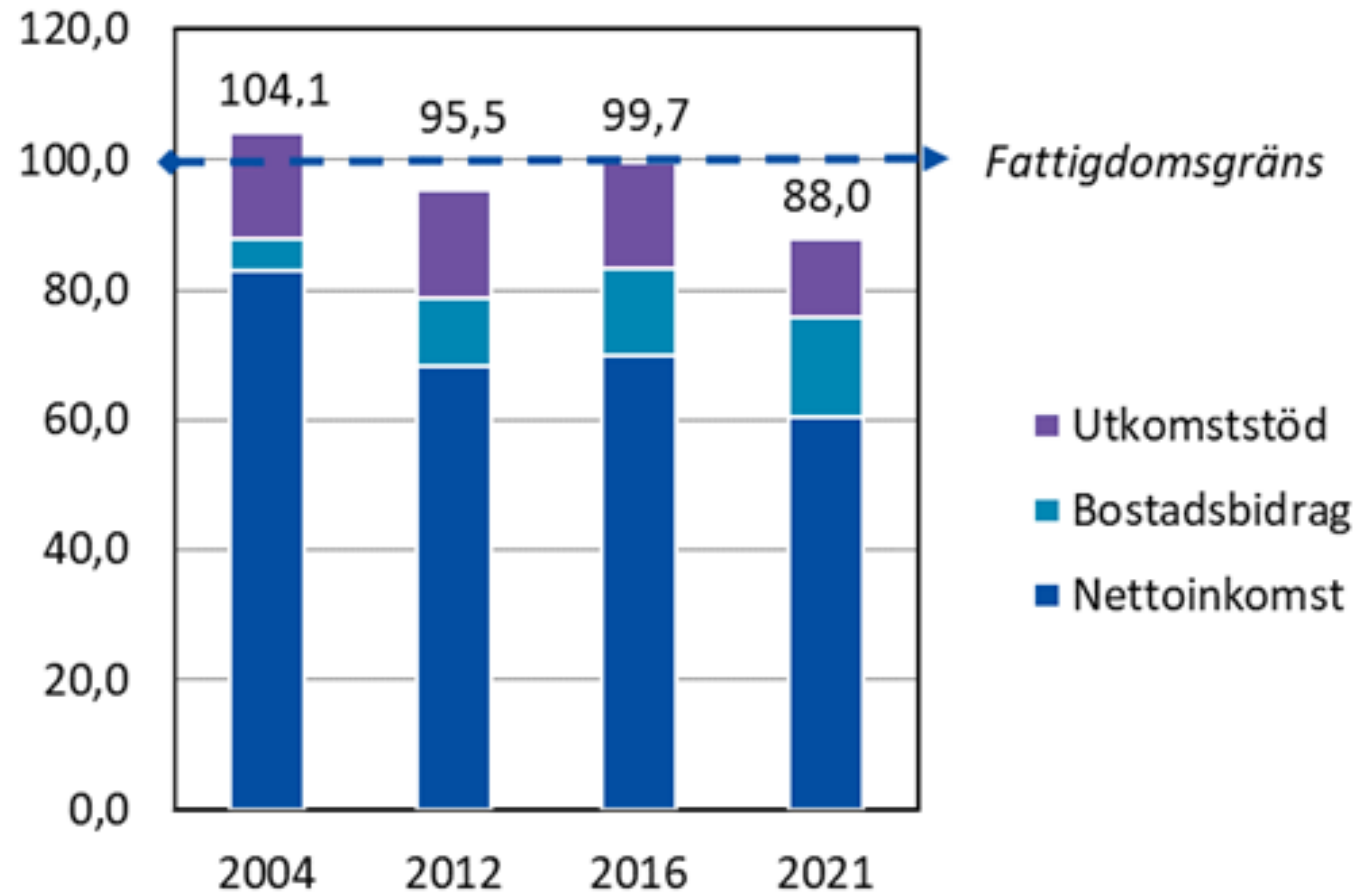


Not: Skalan slutar vid 50 %. I uppgifterna ingår egentligt utkomststöd.

Källa: ÅSUB, egna beräkningar baserade på individdata från SC

# Hushållsinkomst för ensamboende utkomststödstagare

## Procent av gränsvärdet för relativ fattigdom, 2004, 2012, 2016 och 2021

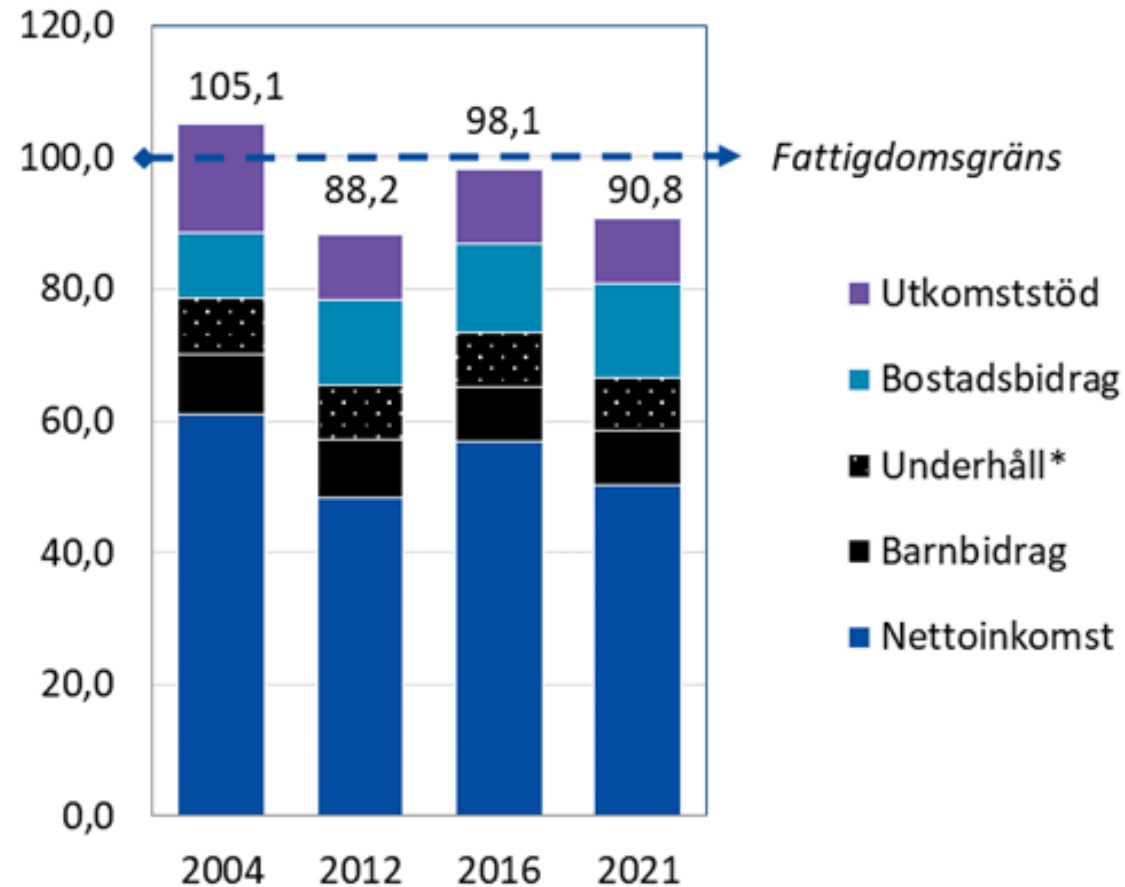


Not: Fattigdomsgräns = 1 379 euro/mån.

Källa: ÅSUB, egna beräkningar baserade på individdata från SC

# Hushållsinkomst för ensamstående utkomststödstagare med ett barn

Procent av gränsvärdet för relativ fattigdom, 2004, 2012, 2016 och 2021

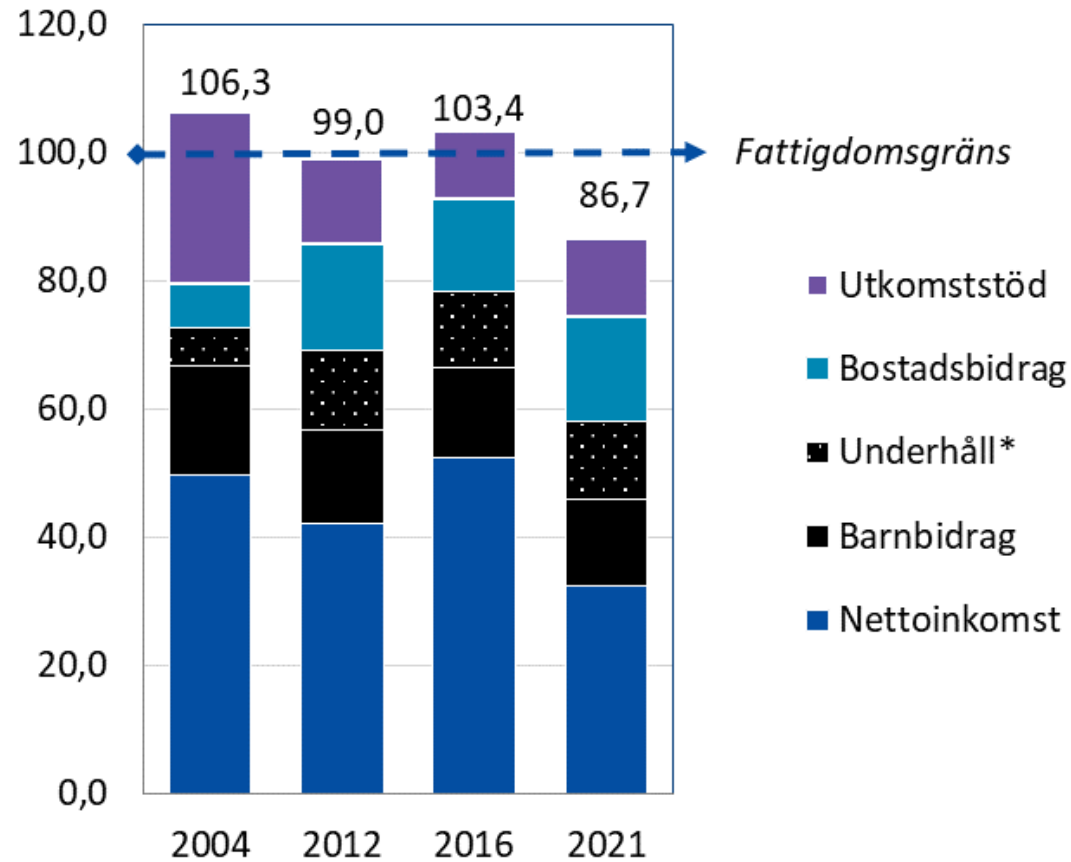


Not: Fattigdomsgräns = 1 379 euro/mån. \* = underhållsstöd och -bidrag.  
Källa: ÅSUB, egna beräkningar baserade på individdata från SC



# Hushållsinkomst för ensamstående utkomststödstagare med två barn

Procent av gränsvärdet för relativ fattigdom, 2004, 2012, 2016 och 2021



Not: Fattigdomsgräns = 1 379 euro/mån.

Källa: ÅSUB, egna beräkningar baserade på individdata från SC

# Fattigdomsindex, sammanställning

	Vid	Efter	Efter	Efter	Efter	
	nettoinkomst	barnbidrag	underhåll*	bostadsbidrag	utkomststöd	
1 vuxen	2004	-17	.	.	-12	<b>4</b>
	2012	-32	.	.	-21	<b>-5</b>
	2016	-30	.	.	-17	<b>0</b>
	2021	-40	.	.	-24	<b>-12</b>
1 vuxen med 1 barn	2004	-39	-30	-21	-11	<b>5</b>
	2012	-52	-43	-35	-22	<b>-12</b>
	2016	-43	-32	-24	-10	<b>1</b>
	2021	-50	-42	-34	-19	<b>-9</b>
1 vuxen med 2 barn	2004	-50	-33	-27	-20	<b>6</b>
	2012	-58	-43	-31	-14	<b>-1</b>
	2016	-48	-34	-22	-7	<b>3</b>
	2021	-68	-54	-42	-26	<b>-13</b>
2 vuxna	2004	46	.	.	48	<b>55</b>
	2012	-23	.	.	-17	<b>-8</b>
	2016	-38	.	.	-28	<b>-18</b>
	2021	-33	.	.	-24	<b>-21</b>
2 vuxna med 1 barn	2004	-10	-6	.	-2	<b>6</b>
	2012	-31	-27	.	-22	<b>-9</b>
	2016	-42	-38	.	-29	<b>-18</b>
	2021	-57	-54	.	-38	<b>-32</b>
2 vuxna med 2 barn	2004	-13	-4	.	-3	<b>3</b>
	2012	-46	-39	.	-31	<b>-21</b>
	2016	-51	-44	.	-34	<b>-23</b>
	2021	-30	-23	.	-11	<b>-9</b>

Not: Negativa tal = under gränsen, positiva tal = över gränsen. \* = underhållsstöd och -bidrag

Källa: ÅSUB, egna beräkningar baserade på individdata från SC

# Om avståndet till fattigdomsgränsen

- Majoriteten av utkomststödtagare är ensamboende
- Andelen arbetslösa bland utkomststödtagare har ökat sedan 2016 och är nu den vanligaste formen av ekonomisk verksamhet bland mottagare av utkomststöd
- Samtliga hushållstyper som erhållit utkomststöd ligger under den relativa fattigdomsgränsen (fattigdomsindex) 2021 och läget har försämrats för de flesta hushållssammansättningar sedan 2016. Observera att analysunderlaget för hushåll med utkomststöd har dock minskat sedan 2016 och är relativt litet för vissa hushållstyper.

**Slutsatser**



# Några policyslutsatser

- Utvecklingen av den sjunkande nettoinkomsten behöver följas upp
- Beroendet av det allmänna bostadsbidraget har ökat och ändringar i bidraget kan ha stora effekter i vissa hushåll, i synnerhet ensamboende och ensamförsörjande
  - Se t.ex. lagförändringen om att inte bevilja allmänt bostadsbidrag för ägarbostäder
- Systematisk justering av de skattefria bidragsnivåerna bör övervägas
  - T.ex. barnrelaterade bidrag (barnbidrag, ensamförsörjartillägg)
- Mot bakgrund av underutnyttjandet av utkomststödet bör bl.a. tillämpningen kring beviljandet av stödet uppmärksammas
- Viktigt att även beakta inflationen som ofta drabbar hårdast de hushåll som är ekonomiskt mest utsatta

# Tack för visat intresse!

[www.asub.ax](http://www.asub.ax)

