

Familjer och hushåll 31.12.2021

Vid utgången av 2021 fanns 14 300 hushåll på Åland, en marginell ökning jämfört med året innan. Den genomsnittliga hushållsstorleken var 2,07 personer. Två av fem hushåll utgörs av endast en person, medan vart tredje hushåll består av två personer. Drygt vart tionde hushåll utgörs av tre personer och ungefär lika stor andel av fyra. Knappa fem procent av hushållen utgörs av fem eller flera personer.

Av de 8 304 familjer som fanns på Åland utgörs hälften av par utan barn, medan par med barn utgör närmare två av fem familjer. Omkring var tionde familj utgörs av mor och barn, och knappa tre procent av far med barn. Totalt uppgår antalet barnfamiljer till 3 325.

Figur 1. Familjer fördelat på familjetyp 2021

Familjetyp	Samtliga familjer		Därav barnfamiljer (med barn under 18 år)	
	Antal	Procent	Antal	Procent
Totalt	8 304	100,0	3 325	100,0
Par utan barn	4 036	48,6	-	-
Par med barn	3 231	38,9	2 645	79,5
Mor och barn	804	9,7	532	16,0
Far och barn	233	2,8	148	4,5

Källa: ÅSUB befolkning, Statistikcentralen

Medelhushållens storlek är 2,07 personer. De största medelhushållen finns i Jomala och Lemland. I Mariehamn och i skärgården är hushållens medelstorlek något lägre. Medelstorleken skiljer sig också något jämfört med våra grannregioner. I Finland är medelstorleken 1,94 personer per hushåll och i Sverige 2,16.

Det genomsnittliga antalet barn (hemmaboende barn under 18 år) per barnfamilj är 1,77. Ungefär lika stor andel av barnfamiljerna har ett respektive två hemmaboende barn. Dessa utgör drygt 42 procent var. Ungefär femton procent av barnfamiljerna har tre eller flera barn.

Andelen ensamförsörjare ökar med barnets ålder. Bland barn under tre år bor nio av tio tillsammans med två vuxna som är ett par. För barn i åldern 16–17 år har andelen sjunkit till tre av fyra.

Utöver de egentliga barnfamiljerna finns närmare 500 familjer med äldre hemmaboende barn i åldern 18–24 år, det vill säga unga vuxna.

Tabellförteckning

Tabell 1. Antal bostadshushåll och antal personer i hushållen 31.12.1970-2021	4
Tabell 2. Personer i enpersonshushåll efter region, kön och ålder 31.12.2021.....	6
Tabell 3. Antal bostadshushåll efter personantal och kommun 31.12.2021	6
Tabell 4. Personer i och utanför familj 31.12.1990-2021	7
Tabell 5. Personer i och utanför familj efter kommun 31.12.2021	8
Tabell 6. Antal familjer efter familjetyp 31.12.1990-2021	9
Tabell 7. Antal familjer efter familjetyp 31.12.2021.....	9
Tabell 8. Antal familjer efter familjens storlek och familjetyp 31.12.2021	10
Tabell 9. Antal barnfamiljer 31.12.1990-2021 efter försörjare. Familjer med barn under 18 år	11
Tabell 10. Antal barnfamiljer 31.12.2021. Familjer med barn under 18 år	11
Tabell 11. Antal barnfamiljer 31.12.2021 efter region och antal barn. Familjer med barn under 18 år.	12
Tabell 12. Antal barn i barnfamiljer efter familjetyp och barnens ålder 31.12.1990-31.12.2021.....	13
Tabell 13. Antal barnfamiljer 31.12.2021. Familjer med barn under 25, 18 respektive 7 år	14

Figurförteckning

Figur 1. Familjer fördelat på familjetyp 2021.....	1
Figur 2. Andel (procent) av hushållen fördelat på antalet personer 1970-2021.....	5
Figur 3. Antal personer i enpersonshushåll efter kön och ålder 31.12.2021	5
Figur 4. Andel bostadshushåll på Åland, i Finland och Sverige 31.12.2021 efter hushållsstorlek	7
Figur 5. Antal familjer efter familjetyp 2001-2021	8
Figur 6. Andel av familjerna som består av ett par utan barn 2021.....	10
Figur 7. Antal barnfamiljer efter försörjare 2000 och 2021	10
Figur 8. Andel barn i barnfamiljer med två försörjare 1990 och 2021	12

Beskrivning av statistiken

Denna sammanställning innehåller statistik om familjerna och bostadshushållen på Åland vid utgången av år 2021. Uppgifterna redovisas för hela Åland samt för kommuner och regioner. Dessutom presenteras tidsserier för hela Åland för att möjliggöra jämförelser med tidigare år. Syftet med statistiken är att ge en relativt detaljerad bild av hur hushålls- och familjestrukturen ser ut och i vilken riktning den utvecklas.

Materialet baseras på körningar som Statistikcentralen har gjort med uppgifter från Befolkningsregistercentralens register. Statistiken syftar helt och hållet på var man bor, d.v.s. var man är skriven. Den verkliga familjestrukturen kan i vissa fall se annorlunda ut än vad som framgår i befolkningsregistret, d.v.s. om man i praktiken bor på ett annat ställe än där man är skriven. Andelen personer som är skrivna i "fel" bostad är dock låg, varför statistiken håller relativt hög kvalitet.

ÅSUB kan vid behov stå till tjänst med andra eller mera detaljerade uppgifter än de som finns i detta meddelande. Förutom familje- och hushållsstatistiken publicerar ÅSUB utförlig statistik om befolkningens storlek och struktur samt om befolkningsrörelsen, såväl i publikationer som på webbplatsen, www.asub.ax, där de mest detaljerade uppgifterna finns i databaser. Statistik om bostäder och boendeförhållanden publiceras i ämnesområdet Boende.

Definitioner

Befolkning 31.12: De som enligt befolkningsdatasystemet var stadigvarande bosatta i någon åländsk kommun denna tidpunkt.

Bostadshushåll: Alla de personer som stadigvarande bor i samma bostadslägenhet.

Familj: Ett gift eller samboende par eller par med registrerat partnerskap, med eller utan barn, samt en ensamstående förälder med barn. För att barnen skall räknas till familjen skall de bo med föräldrarna och inte ha egen familj. En familj omfattar bara två generationer. Ett hushåll som t.ex. består av två barn, deras föräldrar samt farmor och farfar utgör två familjer: barnen och deras föräldrar i en familj samt farföräldrarna i den andra. Om t.ex. bara farmor bor i hushållet utöver barnen och föräldrarna räknas hon som inte tillhörande någon familj. Det bör då observeras att beteckningen "barn" i tabell 6–8 endast definierar en persons ställning i familjen och inte säger någonting om åldern. Ett hushåll som t.ex. består av en 75-årig mor och hennes 50-åriga son räknas som mor och barn-familj.

Barnfamilj (tabell 9–12): En familj som har minst ett barn under 18 år boende hemma. Beteckningen 'försörjare' syftar på den eller de vuxna som finns i barnfamiljen och har ingenting med personernas förvärvsarbete att göra. Både biologiska barn och adoptivbarn ingår och även de som är barn till bara den ena maken/sambon.

Sambor: Två personer av motsatt kön som bor i samma bostad. För att de ska räknas som sambor skall de ha minst ett gemensamt barn eller annars vara minst 18 år, ha en åldersskillnad på högst 15 år och inte vara syskon.

Landskommuner: Alla kommuner utom Mariehamn

Landsbygden: Eckerö, Finström, Geta, Hammarland, Jomala, Lemland, Lumparland, Saltvik och Sund

Skärgården: Brändö, Föglö, Kumlinge, Kökar, Sottunga och Vårdö

-: Exakt 0 enheter

Hushållen ökade med närmare 60 under 2021

Vid utgången av 2021 fanns 14 300 bostadshushåll på Åland. Antalet hushåll på Åland ökade med 58 under 2021 jämfört med år 2020. Under samma tid ökade befolkningen som hör till hushåll med nästan 180 personer. I antalet ingår inte personer som bor på vårdinrättningar, eller personer som saknar fast adress. Den genomsnittliga hushållsstorleken låg kvar på samma nivå som året innan, 2,07 personer. Ökningen återfinns främst bland enpersons och fyrapersons hushåll som ökade med 25 respektive 28 hushåll. De övriga hushållsgrupperna påverkades endast marginellt.

Två av fem hushåll utgörs av en person, medan vart tredje hushåll består av två personer. Vart tionde hushåll utgörs av tre respektive fyra personer. Knappt fem procent av hushållen består av fem eller flera personer.

Tabell 1. Antal bostadshushåll och antal personer i hushållen 31.12.1970-2021

	1970	1980	1990	2000	2005	2010	2015	2019	2020	2021
Hushåll efter storlek										
Antal										
Totalt	7 227	9 037	10 335	11 074	12 046	12 894	13 568	14 085	14 243	14 301
1	1 722	2 674	3 481	3 933	4 517	4 975	5 328	5 744	5 841	5 866
2	1 791	2 497	2 931	3 296	3 781	4 176	4 485	4 559	4 619	4 621
3	1 415	1 615	1 676	1 573	1 618	1 657	1 661	1 678	1 661	1 656
4	1 209	1 515	1 518	1 442	1 404	1 421	1 441	1 431	1 476	1 504
5	641	531	541	602	555	489	501	490	466	470
6+	449	205	188	228	171	176	152	183	180	184
Procent										
Totalt	100,0	100,0	100,0	100,0	100,0	100,0	100,0	100,0	100,0	100,0
1	23,8	29,6	33,7	35,5	37,5	38,6	39,3	40,8	41,0	41,0
2	24,8	27,6	28,4	29,8	31,4	32,4	33,1	32,4	32,4	32,3
3	19,6	17,9	16,2	14,2	13,4	12,9	12,2	11,9	11,7	11,6
4	16,7	16,8	14,7	13,0	11,7	11,0	10,6	10,2	10,4	10,5
5	8,9	5,9	5,2	5,4	4,6	3,8	3,7	3,5	3,3	3,3
6+	6,2	2,3	1,8	2,1	1,4	1,4	1,1	1,3	1,3	1,3
Personer i hushållen										
Antal										
Totalt	20 531	22 549	24 390	25 499	26 416	27 559	28 540	29 274	29 493	29 670
1	1 722	2 674	3 481	3 933	4 517	4 975	5 328	5 744	5 841	5 866
2	3 582	4 994	5 862	6 592	7 562	8 352	8 970	9 118	9 238	9 242
3	4 245	4 845	5 028	4 719	4 854	4 971	4 983	5 034	4 983	4 968
4	4 836	6 060	6 072	5 768	5 616	5 684	5 764	5 724	5 904	6 016
5	3 205	2 655	2 705	3 010	2 775	2 445	2 505	2 450	2 330	2 350
6+	2 941	1 321	1 242	1 477	1 092	1 132	990	1 204	1 197	1 228
Procent										
Totalt	100,0	100,0	100,0	100,0	100,0	100,0	100,0	100,0	100,0	100,0
1	8,4	11,9	14,3	15,4	17,1	18,1	18,7	19,6	19,8	19,8
2	17,4	22,1	24,0	25,9	28,6	30,3	31,4	31,1	31,3	31,1
3	20,7	21,5	20,6	18,5	18,4	18,0	17,5	17,2	16,9	16,7
4	23,6	26,9	24,9	22,6	21,3	20,6	20,2	19,6	20,0	20,3
5	15,6	11,8	11,1	11,8	10,5	8,9	8,8	8,4	7,9	7,9
6+	14,3	5,9	5,1	5,8	4,1	4,1	3,5	4,1	4,1	4,1
Hushållens medelstorlek										
	2,84	2,50	2,36	2,30	2,19	2,14	2,10	2,08	2,07	2,07

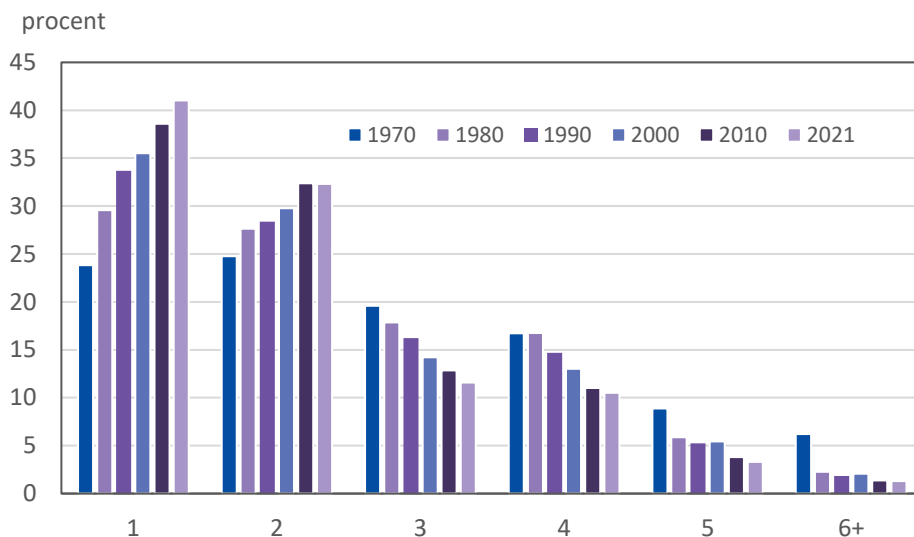
Källa: ÅSUB Befolkning, Statistikcentralen

Antalet personer per hushåll har minskat betydligt på femtio år

Sedan 1970 har antalet hushåll på Åland blivit drygt 7 000 flera till antalet.

Trenden över längre tid visar tydligt att andelen småpersonhushåll, med en eller två personer, ökar, medan stora hushåll på fem eller flera personer minskar. 1970 var andelen småhushåll knappt femtio procent medan motsvarande andel år 2021 är drygt 70 procent. Andelen personer som bodde ensamma 1970 var drygt åtta procent. I dag bor var femte ålänning i ett enpersonshushåll.

Figur 2. Andel (procent) av hushållen fördelat på antalet personer 1970–2021

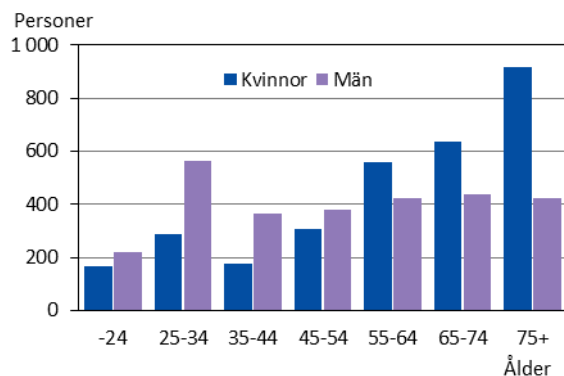


Källa: ÅSUB befolkning, Statistikcentralen

Närmare 5 900 personer bor ensamma

Gruppen enpersonshushåll utgörs av drygt 3 000 kvinnor och 2 800 män. I de yngre åldersgrupperna bor fler män än kvinnor i enpersonshushåll medan förhållandet är det omvända i högre åldrar. Av personer äldre än 75 år som bor i enpersonshushåll är två tredjedelar kvinnor.

Figur 3. Antal personer i enpersonshushåll efter kön och ålder 31.12.2021



Källa: ÅSUB befolkning, Statistikcentralen

Drygt hälften av enpersonshushållen finns i Mariehamn, två femtedelar på landsbygden och en knapp tiondedel i skärgården. Av ensamhushållen i Mariehamn utgörs 55 procent av kvinnor, medan andelen är något lägre på landsbygden. I skärgården är det däremot fler män än kvinnor som bor ensamma. Där utgörs 60 procent av enpersonshushållen av män.

Tabell 2. Personer i enpersonshushåll efter region, kön och ålder 31.12.2021

Region Kön	Ålder							
	Totalt	-24	25 - 34	35 - 44	45 - 54	55 - 64	65 - 74	75 -
Åland	5 866	385	851	544	686	982	1 077	1 341
Kvinnor	3 053	166	289	177	307	559	637	918
Män	2 813	219	562	367	379	423	440	423
Mariehamn	3 063	277	504	296	349	461	540	636
Kvinnor	1 685	116	174	101	160	303	366	465
Män	1 378	161	330	195	189	158	174	171
Landsbygden	2 339	100	313	224	299	430	422	551
Kvinnor	1 181	46	110	70	137	225	223	370
Män	1 158	54	203	154	162	205	199	181
Skärgården	464	8	34	24	38	91	115	154
Kvinnor	187	4	5	6	10	31	48	83
Män	277	4	29	18	28	60	67	71

Källa: ÅSUB Befolkning, Statistikcentralen

Jämfört med 2021 har antalet enpersonshushåll ökat med 25. Ensamboende män under 25 år har minskat, medan män i gruppen 25–44 ökat något. I åldersgruppen 65 och äldre har både ensamboende kvinnor och män ökat.

Jomala har de största medelhushållen

I tabell 3 presenteras uppgifter på bostadshushållens medelstorlek fördelat på kommuner.

Tabell 3. Antal bostadshushåll efter personantal och kommun 31.12.2021

Kommun	Bostadshushåll efter personantal							Personer i bostads- hushåll	Hushållens medel- storlek
	Totalt	1	2	3	4	5	6+		
Brändö	228	106	80	21	12	5	4	430	1,89
Eckerö	444	176	163	45	39	16	5	903	2,03
Finström	1 156	393	405	158	134	45	21	2 577	2,23
Föglö	239	112	75	18	22	8	4	470	1,97
Geta	226	83	82	24	21	12	4	489	2,16
Hammarland	718	243	264	96	81	22	12	1 577	2,20
Jomala	2 249	637	757	335	371	112	37	5 451	2,42
Kumlinge	164	82	49	12	15	6	-	306	1,87
Kökar	115	58	33	12	8	1	3	220	1,91
Lemland	866	246	292	136	137	40	15	2 080	2,40
Lumparland	169	60	71	16	12	6	4	356	2,11
Saltvik	823	312	276	101	89	32	13	1 767	2,15
Sottunga	59	31	17	7	3	1	-	103	1,75
Sund	491	189	182	59	43	12	6	1 000	2,04
Vårdö	204	75	67	24	23	9	6	455	2,23
Mariehamn	6 150	3 063	1 808	592	494	143	50	11 486	1,87
Landskomm.	8 151	2 803	2 813	1 064	1 010	327	134	18 184	2,23
-Landsbygder	7 142	2 339	2 492	970	927	297	117	16 200	2,27
-Skärgården	1 009	464	321	94	83	30	17	1 984	1,97
Åland	14 301	5 866	4 621	1 656	1 504	470	184	29 670	2,07

Källa: ÅSUB Befolkning, Statistikcentralen

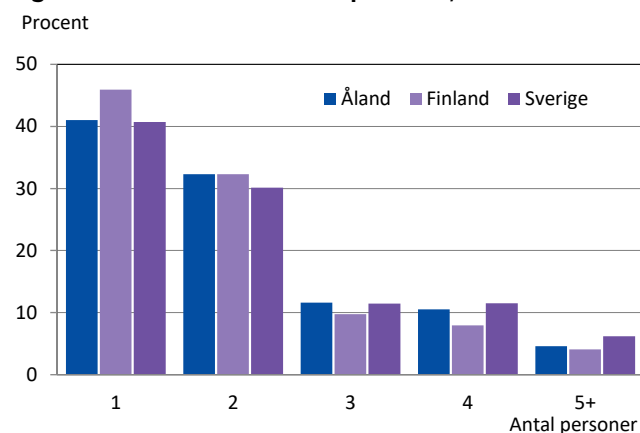
Medelstorleken för ett åländskt bostadshushåll var 2,07 personer år 2021. Ur tabellen ovan framgår att Jomala och Lemland har de största medelhushållen på 2,42 respektive 2,40 personer. De minsta medelhushållen finns i Sottunga, (1,75 personer), Mariehamn, (1,87 personer) Brändö (1,89 personer) och Kumlinge, Endast marginella förändringar på medelstorlek har skett sedan 2020.

Ökningen av bostadshushåll under året har skett på landsbygden medan antalet minskat något i Mariehamn och i Skärgården. Hälften av de åländska bostadshushållen finns i någon av landsbygdskommunerna, medan 43 procent av bostadshushållen finns i Mariehamn och 7 procent i skärgården.

Medelhushållen något mindre i Finland och större i Sverige

I Finland finns närmare 2,8 miljoner bostadshushåll med en medelstorlek på 1,94 personer, vilket är lägre än genomsnittet på Åland. Drygt 45 procent av bostadshushållen i Finland är enpersonshushåll. Bostadshushållen i Sverige är något större i genomsnitt. I Sverige finns 4,8 miljoner bostadshushåll med en medelstorlek på 2,16 personer.

Figur 4. Andel bostadshushåll på Åland, i Finland och Sverige 31.12.2021 efter hushållsstorlek



Källa: ÅSUB Befolkning, Statistikcentralen, SCB

Antalet personer på vårdinrättning eller som saknar adress ökar

Av de 30 344 ålänningarna vid utgången av 2021 tillhörde tre fjärdedelar en familj, se avsnittet *Definitioner*. Andelen har sjunkit långsamt de senaste årtiondena. År 1990 var motsvarande andel drygt 80 procent. Antalet personer som inte tillhör familj är 6 800. Antalet är nästan 940 fler än de som bor i enpersonshushåll. Dessa personer delar bostad med annan familj eller annan person. 620 personer bor på vårdinrättning, eller saknar fast adress. Antalet har stigit med drygt 30 personer sedan 2020.

Tabell 4. Personer i och utanför familj 31.12.1990-2021

Invånare	1990	2000	2010	2015	2018	2019	2020	2021
Antal								
Invånare totalt	24 604	25 776	28 007	28 983	29 789	29 884	30 129	30 344
Tillhör familj	19 939	20 643	21 715	22 318	22 720	22 674	22 772	22 919
Tillhör inte familj	4 442	4 872	5 904	6 289	6 575	6 649	6 769	6 805
På vårdinrättn, oklassific.	223	261	388	376	494	561	588	620
Procent								
Invånare totalt	100,0	100,0	100,0	100,0	100,0	100,0	100,0	100,0
Tillhör familj	81,0	80,1	77,5	77,0	76,3	75,9	75,6	75,5
Tillhör inte familj	18,1	18,9	21,1	21,7	22,1	22,2	22,5	22,4
På vårdinrättn, oklassific.	0,9	1,0	1,4	1,3	1,7	1,9	2,0	2,0

Källa: ÅSUB Befolkning, Statistikcentralen

Omkring 30 procent av de bosatta i Mariehamn bor inte i familj. I skärgården är andelen nästan lika stor, närmare 28 procent. På landsbygden bor fler i familj och andelen som inte gör det är dryga 16 procent. Inom kommunerna finns viss variation. Högst andel personer som bor i familj på landsbygden har Jomala och Lemland. Bland skärgårdskommunerna har Vårdö den högsta andelen invånare som bor i familj.

Tabell 5. Personer i och utanför familj efter kommun 31.12.2021

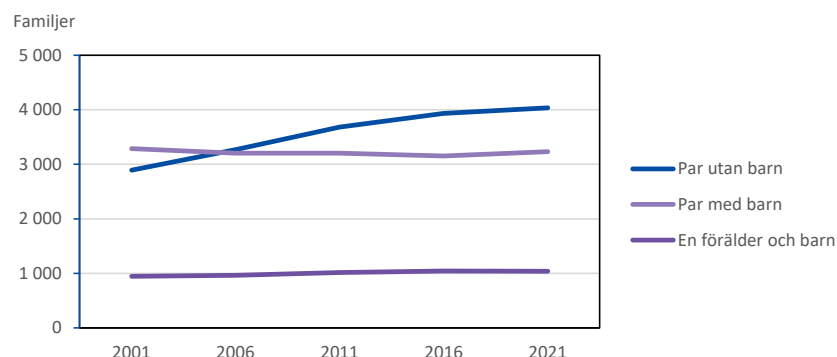
Kommun	Invånare totalt		Tillhör familj		Tillhör inte familj		På vårdinrättning samt oklassificerade	
	Antal	Procent	Antal	Procent	Antal	Procent	Antal	Procent
Brändö	449	100,0	305	67,9	131	29,2	13	2,9
Eckerö	933	100,0	702	75,2	205	22,0	26	2,8
Finström	2 638	100,0	2 108	79,9	474	18,0	56	2,1
Föglö	501	100,0	335	66,9	148	29,5	18	3,6
Geta	505	100,0	383	75,8	106	21,0	16	3,2
Hammarland	1 619	100,0	1 296	80,0	286	17,7	37	2,3
Jomala	5 512	100,0	4 714	85,5	734	13,3	64	1,2
Kumlinge	313	100,0	219	70,0	87	27,8	7	2,2
Kökar	224	100,0	154	68,8	68	30,4	2	0,9
Lemland	2 135	100,0	1 808	84,7	272	12,7	55	2,6
Lumparland	376	100,0	295	78,5	66	17,6	15	4,0
Saltvik	1 810	100,0	1 416	78,2	366	20,2	28	1,5
Sottunga	105	100,0	70	66,7	33	31,4	2	1,9
Sund	1 019	100,0	779	76,4	219	21,5	21	2,1
Vårdö	463	100,0	357	77,1	100	21,6	6	1,3
Mariehamn	11 742	100,0	7 978	67,9	3 510	29,9	254	2,2
Landskomm.	18 602	100,0	14 941	80,3	3 295	17,7	366	2,0
-Landsbygden	16 547	100,0	13 501	81,6	2 728	16,5	318	1,9
-Skärgården	2 055	100,0	1 440	70,1	567	27,6	48	2,3
Åland	30 344	100,0	22 919	75,5	6 805	22,4	620	2,0

Källa: ÅSUB Befolkning, Statistikcentralen

En tredjedel av familjerna är äkta makar utan hemmaboende barn

Familjernas antal uppgick 2021 till 8 300. Av dessa utgörs en tredjedel av familjetyperna äkta makar utan hemmaboende barn och en fjärdedel av typen äkta makar med hemmaboende barn. En knapp tredjedel av familjerna utgörs av sambopar av vilka ungefär hälften har hemmaboende barn. En tiondedel av familjerna hör till typen mor och barn, medan far och barn utgörs av knappa tre procent av familjerna. Fördelningen på familjetyper har varit relativt oförändrad de senaste tio åren.

Figur 5. Antal familjer efter familjetyp 2001–2021



Källa: ÅSUB Befolkning, Statistikcentralen

Av de par som bor ihop är två tredjedelar äkta makar. Andelen har sjunkit sedan de tidigaste uppgifterna från 1990, där motsvarande siffra var nästan fyra femtedelar. På samma tid har andelen äkta makar med hemmaboende barn minskat från två femtedelar till en fjärdedel.

Tabell 6. Antal familjer efter familjetyp 31.12.1990-2021

Familjetyp	1990	2000	2010	2015	2016	2017	2018	2019	2020	2021
Antal										
Familjer totalt	6 765	7 048	7 781	8 091	8 131	8 152	8 223	8 202	8 255	8 304
Äkta makar utan hemmaboende barn	1 867	2 072	2 572	2 674	2 685	2 709	2 744	2 758	2 766	2 757
Äkta makar med hemmaboende barn	2 815	2 431	2 102	2 020	1 997	2 009	1 996	1 995	1 988	2 006
Sambor utan hemmaboende barn	619	732	1 035	1 215	1 247	1 202	1 220	1 229	1 256	1 279
Sambor med hemmaboende barn	642	866	1 074	1 142	1 157	1 172	1 196	1 192	1 213	1 225
Mor och barn	703	795	797	816	831	844	832	809	807	804
Far och barn	119	152	201	224	214	216	235	219	225	233
Procent										
Familjer totalt	100,0	100,0	100,0	100,0	100,0	100,0	100,0	100,0	100,0	100,0
Äkta makar utan hemmaboende barn	27,6	29,4	33,1	33,0	33,0	33,2	33,4	33,6	33,5	33,2
Äkta makar med hemmaboende barn	41,6	34,5	27,0	25,0	24,6	24,6	24,3	24,3	24,1	24,2
Sambor utan hemmaboende barn	9,2	10,4	13,3	15,0	15,3	14,7	14,8	15,0	15,2	15,4
Sambor med hemmaboende barn	9,5	12,3	13,8	14,1	14,2	14,4	14,5	14,5	14,7	14,8
Mor och barn	10,4	11,3	10,2	10,1	10,2	10,4	10,1	9,9	9,8	9,7
Far och barn	1,8	2,2	2,6	2,8	2,6	2,6	2,9	2,7	2,7	2,8
Antal personer per familj	2,95	2,93	2,79	2,76	2,76	2,76	2,76	2,76	2,75	2,76
Andel sambopar av alla par, procent	21,2	26,2	31,1	33,4	33,9	33,5	33,8	33,7	34,2	34,5

Källa: ÅSUB Befolkning, Statistikcentralen

I *Tabell 7* presenteras familjer efter familjetyp fördelat på kommuner. I snitt bor det 2,76 personer i en familj. Jomala och Lemland har de största genomsnittsfamiljerna. Sund och Finström har högst andel sambopar.

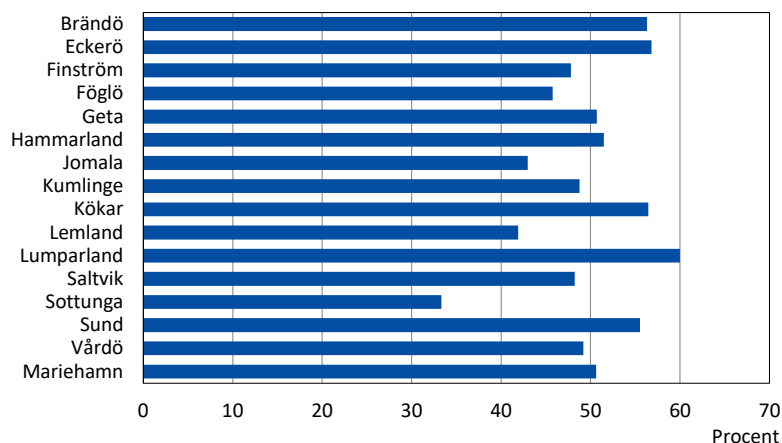
Tabell 7. Antal familjer efter familjetyp 31.12.2021

Kommun	Familjetyp												Andel sambopar av alla par, procent		
	Totalt	Äkta makar utan hemmaboende barn		Äkta makar med hemmaboende barn		Sambor utan hemmaboende barn		Sambor med hemmaboende barn		Mor och barn		Far och barn		Antal personer per familj	
	Antal	Antal	Procent	Antal	Procent	Antal	Procent	Antal	Procent	Antal	Procent	Antal			Procent
Brändö	119	51	42,9	20	16,8	16	13,4	14	11,8	14	11,8	4	3,4	2,56	29,7
Eckerö	271	103	38,0	53	19,6	51	18,8	33	12,2	18	6,6	13	4,8	2,59	35,0
Finström	753	242	32,1	161	21,4	118	15,7	133	17,7	76	10,1	23	3,1	2,80	38,4
Föglö	118	47	39,8	27	22,9	7	5,9	22	18,6	12	10,2	3	2,5	2,84	28,2
Geta	142	51	35,9	32	22,5	21	14,8	19	13,4	13	9,2	6	4,2	2,70	32,5
Hammarland	476	172	36,1	97	20,4	73	15,3	78	16,4	41	8,6	15	3,2	2,72	36,0
Jomala	1 610	439	27,3	487	30,2	253	15,7	298	18,5	93	5,8	40	2,5	2,93	37,3
Kumlinge	82	29	35,4	20	24,4	11	13,4	8	9,8	11	13,4	3	3,7	2,67	27,9
Kökar	62	25	40,3	12	19,4	10	16,1	3	4,8	8	12,9	4	6,5	2,48	26,0
Lemland	623	187	30,0	177	28,4	74	11,9	113	18,1	56	9,0	16	2,6	2,90	33,9
Lumparland	110	55	50,0	29	26,4	11	10,0	7	6,4	5	4,5	3	2,7	2,68	17,6
Saltvik	508	178	35,0	112	22,0	67	13,2	92	18,1	41	8,1	18	3,5	2,79	35,4
Sottunga	27	7	25,9	4	14,8	2	7,4	1	3,7	10	37,0	3	11,1	2,59	21,4
Sund	299	103	34,4	60	20,1	63	21,1	38	12,7	24	8,0	11	3,7	2,61	38,3
Vårdö	126	45	35,7	37	29,4	17	13,5	20	15,9	5	4,0	2	1,6	2,83	31,1
Mariehamn	2 978	1 023	34,4	678	22,8	485	16,3	346	11,6	377	12,7	69	2,3	2,68	32,8
Landskomm.	5 326	1 734	32,6	1 328	24,9	794	14,9	879	16,5	427	8,0	164	3,1	2,81	35,3
-Landsbygden	4 792	1 530	31,9	1 208	25,2	731	15,3	811	16,9	367	7,7	145	3,0	2,82	36,0
-Skärgården	534	204	38,2	120	22,5	63	11,8	68	12,7	60	11,2	19	3,6	2,70	28,8
Åland	8 304	2 757	33,2	2 006	24,2	1 279	15,4	1 225	14,8	804	9,7	233	2,8	2,76	34,5

Källa: ÅSUB Befolkning, Statistikcentralen

Lumparland är den kommun som har den högsta andelen av familjer som utgörs av ett par utan hemmaboende barn. Av familjerna som utgörs av ett par i Lumparland bor 60 procent utan hemmaboende barn. Motsvarande siffra för Brändö, Eckerö, Kökar och Sund ligger på drygt 55 procent. Sottunga har lägst andel av denna familjetyp.

Figur 6. Andel av familjerna som består av ett par utan barn 2021



Källa: ÅSUB befolkning, Statistikcentralen

530 familjer är fler än fyra hemmaboende personer

Tabell 8 visar de olika familjetyperna fördelade på familjens storlek och familjetyp. Över hälften av de 8 300 familjerna, närmare 57 procent eller 4 700 stycken, utgörs av två personer. Av dessa utgörs 660 familjer av en vuxen och ett barn. Av det totala antalet familjer utgörs drygt tolv procent av en förälder med ett eller flera hemmaboende barn. Antalet barnfamiljer är totalt 3 325. Med barnfamiljer menas familjer med ett eller flera hemmaboende barn under 18 år.

530 familjer utgörs av fem eller flera personer. Det bör observeras att tabellen inte visar hur många barn totalt som föräldrarna har, utan hur många personer som bor i familjen.

Tabell 8. Antal familjer efter familjens storlek och familjetyp 31.12.2021

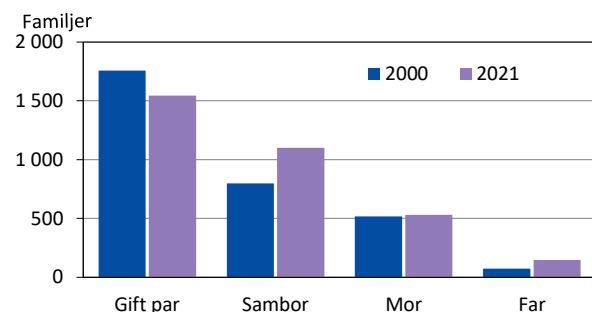
Antal personer	Totalt	Äkta makar utan barn	Äkta makar och barn	Sambopar utan barn	Sambopar och barn	Mor och barn	Far och barn
Totalt	8 304	2 757	2 006	1 279	1 225	804	233
2	4 696	2 757	-	1 279	-	504	156
3	1 610	-	780	-	542	226	62
4	1 468	-	849	-	552	54	13
5	413	-	281	-	113	17	2
6	84	-	66	-	17	1	-
7+	33	-	30	-	1	2	-

Källa: ÅSUB Befolkning, Statistikcentralen

Sambor ökar och gifta par minskar som försörjare

Figur 6 visar antal barnfamiljer efter försörjare år 2000 och 2021.

Figur 7. Antal barnfamiljer efter försörjare 2000 och 2021



Källa: ÅSUB befolkning, Statistikcentralen

Tabell 9 visar hur antalet och andelen barnfamiljer utvecklats med avseende på försörjare sedan 1990-talet. Under denna tid har andelen familjer där försörjarna är ett gift par minskat från närmare två tredjedelar till under hälften. Ett sambopar som försörjare har ökat i motsvarande grad. 2021 försörjdes var tredje barnfamilj av ett sambopar. Drygt en av fem barnfamiljer hade en vuxen som försörjare. Motsvarande andel år 1990 var 15 procent. Av ensamförsörjarna var drygt var femte en man.

Tabell 9. Antal barnfamiljer 31.12.1990-2021 efter försörjare. Familjer med barn under 18 år

Barnfamiljer	1990	2000	2010	2015	2016	2017	2018	2019	2020	2021
Antal										
Familjer totalt	3 162	3 142	3 229	3 233	3 254	3 269	3 318	3 303	3 312	3 325
Äkta makar	2 077	1 757	1 613	1 562	1 558	1 554	1 558	1 556	1 539	1 544
Sambor	616	797	959	1 010	1 026	1 042	1 064	1 070	1 083	1 101
Mor	412	516	550	542	541	554	551	544	539	532
Far	57	72	107	119	129	119	145	133	151	148
Procent										
Familjer totalt	100,0	100,0	100,0	100,0	100,0	100,0	100,0	100,0	100,0	100,0
Äkta makar	65,7	55,9	50,0	48,3	47,9	47,5	47,0	47,1	46,5	46,4
Sambor	19,5	25,4	29,7	31,2	31,5	31,9	32,1	32,4	32,7	33,1
Mor	13,0	16,4	17,0	16,8	16,6	16,9	16,6	16,5	16,3	16,0
Far	1,8	2,3	3,3	3,7	4,0	3,6	4,4	4,0	4,6	4,5
Antal barn (0 - 17 år)	5 321	5 608	5 573	5 602	5 677	5 705	5 819	5 821	5 847	5 880
Antal barn per familj	1,68	1,78	1,73	1,73	1,74	1,75	1,75	1,76	1,77	1,77
Personer i barnfamiljer	11 718	11 835	11 823	11 836	11 919	11 989	12 185	12 162	12 159	12 219
- procent av invånarna	47,6	45,9	42,2	40,8	40,8	40,7	40,9	40,7	40,7	40,3

Källa: ÅSUB Befolkning, Statistikcentralen

Tabell 10 visar antal familjer, försörjning samt antal hemmaboende barn och hur stor andelen av invånarna som bor i en barnfamilj fördelat på kommun.

Tabell 10. Antal barnfamiljer 31.12.2021. Familjer med barn under 18 år

Kommun	Familjen försörjs av									Antal barn (0-17 år)	Antal barn per familj	Personer i barnfamiljer		
	Totalt		Äkta makar		Sambor		Mor		Far			Antal	% av inv.	
	Antal	Procent	Antal	Procent	Antal	Procent	Antal	Procent	Antal					Procent
Brändö	28	15	53,6	10	35,7	3	10,7	-	-	50	1,79	108	24,1	
Eckerö	88	38	43,2	29	33,0	12	13,6	9	10,2	151	1,72	312	33,4	
Finström	302	122	40,4	118	39,1	50	16,6	12	4,0	555	1,84	1 137	43,1	
Föglö	42	20	47,6	19	45,2	3	7,1	-	-	81	1,93	170	33,9	
Geta	52	22	42,3	17	32,7	9	17,3	4	7,7	93	1,79	189	37,4	
Hammarland	194	79	40,7	71	36,6	32	16,5	12	6,2	335	1,73	701	43,3	
Jomala	762	396	52,0	270	35,4	68	8,9	28	3,7	1 371	1,80	2 870	52,1	
Kumlinge	22	12	54,5	4	18,2	5	22,7	1	4,5	37	1,68	78	24,9	
Kökar	9	3	33,3	1	11,1	3	33,3	2	22,2	14	1,56	34	15,2	
Lemland	287	132	46,0	104	36,2	38	13,2	13	4,5	523	1,82	1 068	50,0	
Lumparland	33	20	60,6	7	21,2	3	9,1	3	9,1	65	1,97	127	33,8	
Saltvik	193	79	40,9	81	42,0	22	11,4	11	5,7	354	1,83	732	40,4	
Sottunga	9	-	-	1	11,1	7	77,8	1	11,1	17	1,89	27	25,7	
Sund	112	53	47,3	37	33,0	16	14,3	6	5,4	181	1,62	396	38,9	
Vårdö	51	27	52,9	19	37,3	4	7,8	1	2,0	89	1,75	194	41,9	
Mariehamn	1 141	526	46,1	313	27,4	257	22,5	45	3,9	1 964	1,72	4 076	34,7	
Landskomm.	2 184	1 018	46,6	788	36,1	275	12,6	103	4,7	3 916	1,79	8 143	43,8	
-Landsbygden	2 023	941	46,5	734	36,3	250	12,4	98	4,8	3 628	1,79	7 532	45,5	
-Skärgården	161	77	47,8	54	33,5	25	15,5	5	3,1	288	1,79	611	29,7	
Åland	3 325	1 544	46,4	1 101	33,1	532	16,0	148	4,5	5 880	1,77	12 219	40,3	

Källa: ÅSUB Befolkning, Statistikcentralen

Det genomsnittliga antalet barn per barnfamilj är oförändrat sedan 2020 på 1,77. På landsbygden och i skärgården är antalet i snitt aningen högre, 1,79 i båda regionerna. Antalet har stigit med en tiondedel i skärgården och minskat i motsvarande grad på landsbygden under 2021 jämfört med året innan.

Flest barn per barnfamilj i genomsnitt har Föglö, Lumparland och Sottunga, medan det lägsta genomsnittliga antalet barn per barnfamilj finns i Kumlinge, Kökar och Sund.

Sett till hur stor andel av befolkningen som bor i en barnfamilj är Jomala och Lemland de mest barnfamiljstata kommunerna med omkring hälften av invånarna i barnfamiljer. Kökar är den kommun som har lägst andel invånare i barnfamiljer, endast 15 procent.

Ungefär lika vanligt med ett som med två barn i barnfamiljer

I närmare 43 procent av familjerna finns det ett hemmaboende barn under 18 år och i 42 procent två barn (*tabell 11*). Trebarnsfamiljerna är elva procent av barnfamiljerna, medan familjer med flera barn utgör 3,5 procent. Familjer med ett barn är vanligare i Mariehamn och skärgården än på landsbygden. Familjer med fyra eller fler barn finns i högre andel i skärgården.

Tabell 11. Antal barnfamiljer 31.12.2021 efter region och antal barn. Familjer med barn under 18 år.

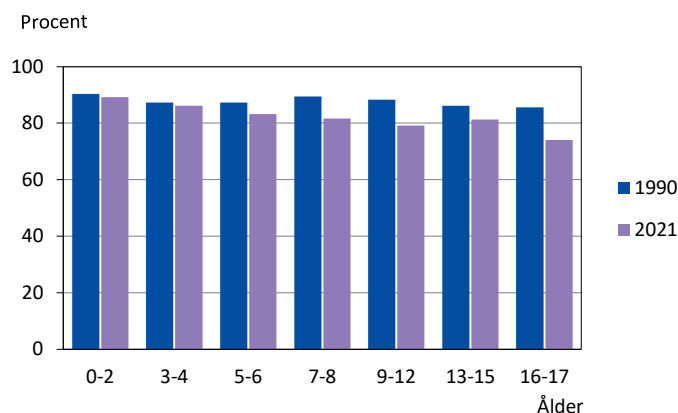
Region	Antal barn				
	Totalt	1	2	3	4+
Antal familjer					
Mariehamn	1 141	511	481	116	33
Landsbygden	2 023	839	872	242	70
Skärgården	161	74	60	15	12
Åland	3 325	1 424	1 413	373	115
Procent					
Mariehamn	100,0	44,8	42,2	10,2	2,9
Landsbygden	100,0	41,5	43,1	12,0	3,5
Skärgården	100,0	46,0	37,3	9,3	7,5
Åland	100,0	42,8	42,5	11,2	3,5

Källa: ÅSUB Befolkning, Statistikcentralen

Andelen ensamförsörjarfamiljer ökar med barnets ålder

Tabell 12 visar procentuell fördelning på familjetyp efter barnets ålder för perioden 1990–2021. Tabellen visar att av barn under tre år bor närmare 90 procent med två familjeförsörjare, medan andelen minskar ju äldre barnet blir. Tre av fyra barn i åldern 16–17 år bor med två vuxna familjeförsörjare. Figur 7 visar en jämförelse mellan åren 1990 och 2021.

Figur 8. Andel barn i barnfamiljer med två försörjare 1990 och 2021



Källa: ÅSUB befolkning / Statistikcentralen

År 1990 bodde 88 procent av alla barn i familj av typen par med barn, eller två familjeförsörjare. Denna andel har trendmässigt minskat. Den procentuellt sett största förändringen har skett i gruppen far och barn, som totalt nästan tredubblats.

Tabell 12. Antal barn i barnfamiljer efter familjetyp och barnens ålder 31.12.1990-31.12.2021

Familjetyp År	Barnens ålder							
	Totalt	0-2	3-4	5-6	7-8	9-12	13-15	16-17
Par och barn								
1990	88,0	90,4	87,3	87,3	89,5	88,4	86,2	85,6
1995	85,1	88,1	86,4	85,8	82,5	84,6	84,2	83,1
2000	83,8	88,0	86,1	85,2	83,5	82,3	81,5	81,1
2005	83,2	90,4	85,4	86,9	82,9	81,9	79,2	78,7
2010	82,4	90,9	90,5	82,4	82,5	81,3	76,2	75,0
2015	82,2	90,8	87,2	86,2	87,4	79,0	76,7	71,4
2019	81,8	89,8	86,8	83,7	82,0	81,6	75,6	73,5
2020	81,7	90,5	86,2	81,8	80,5	81,0	78,0	73,9
2021	81,9	89,2	86,1	83,2	81,6	79,1	81,3	74,0
Mor och barn								
1990	10,7	8,8	12,0	12,2	9,7	10,3	11,9	11,1
1995	13,3	11,8	12,2	12,7	14,6	14,2	13,2	14,4
2000	14,4	11,0	12,9	13,4	14,9	15,2	16,2	16,7
2005	14,2	8,9	12,3	11,6	15,6	15,1	16,9	17,1
2010	15,0	8,3	8,2	14,5	15,9	16,1	19,1	21,3
2015	14,6	8,3	11,4	11,2	10,0	17,4	18,2	23,3
2019	14,9	9,4	10,7	14,1	13,8	14,7	19,5	21,6
2020	14,7	8,6	11,0	14,7	16,1	14,9	17,5	19,5
2021	14,5	9,7	11,7	13,4	16,3	15,9	14,5	19,9
Far och barn								
1990	1,3	0,9	0,7	0,5	0,8	1,3	1,9	3,3
2000	1,8	0,9	1,0	1,4	1,6	2,6	2,3	2,2
2005	2,6	0,6	2,3	1,6	1,4	3,0	3,9	4,2
2010	2,6	0,8	1,3	3,2	1,6	2,7	4,7	3,7
2015	3,2	0,9	1,5	2,6	2,6	3,6	5,2	5,4
2019	3,3	0,8	2,5	2,2	4,1	3,6	4,9	4,8
2020	3,7	0,8	2,8	3,4	3,4	4,1	4,5	6,7
2021	3,6	1,1	2,1	3,4	2,2	5,0	4,2	6,1

Källa: ÅSUB Befolkning, Statistikcentralen

Många unga vuxna bor kvar i barndomshemmet

I *tabell 13* framgår antalet familjer med hemmaboende barn i olika åldrar. Förutom de egentliga 3 325 barnfamiljerna med barn under 18 år finns det ytterligare över 500 familjer där ett eller flera barn under 25 år bor med föräldrarna. Antalet hemmaboende unga vuxna, i åldern 18–24 år, är nästan 950. Antalet familjer som har minst ett barn under sju år är nästan 1 550.

Tabell 13. Antal barnfamiljer 31.12.2021. Familjer med barn under 25, 18 respektive 7 år

Kommun	Familjer med barn under 25 år		Familjer med barn under 18 år		Familjer med barn under 7 år	
	Antal familjer	Antal barn	Antal familjer	Antal barn	Antal familjer	Antal barn
Brändö	38	69	28	50	10	13
Eckerö	97	168	88	151	43	55
Finström	348	646	302	555	136	192
Föglö	55	102	42	81	22	34
Geta	57	103	52	93	26	34
Hammarland	215	380	194	335	89	117
Jomala	852	1 551	762	1 371	377	534
Kumlinge	30	50	22	37	11	18
Kökar	18	30	9	14	4	5
Lemland	335	600	287	523	153	211
Lumparland	40	77	33	65	9	16
Saltvik	225	418	193	354	94	133
Sottunga	12	20	9	17	8	9
Sund	123	201	112	181	46	58
Vårdö	58	106	51	89	27	38
Mariehamn	1 330	2 305	1 141	1 964	492	654
Landskomm.	2 503	4 521	2 184	3 916	1 055	1 467
-Landsbygden	2 292	4 144	2 023	3 628	973	1 350
-Skärgården	211	377	161	288	82	117
Åland	3 833	6 826	3 325	5 880	1 547	2 121

Källa: ÅSUB Befolkning, Statistikcentralen