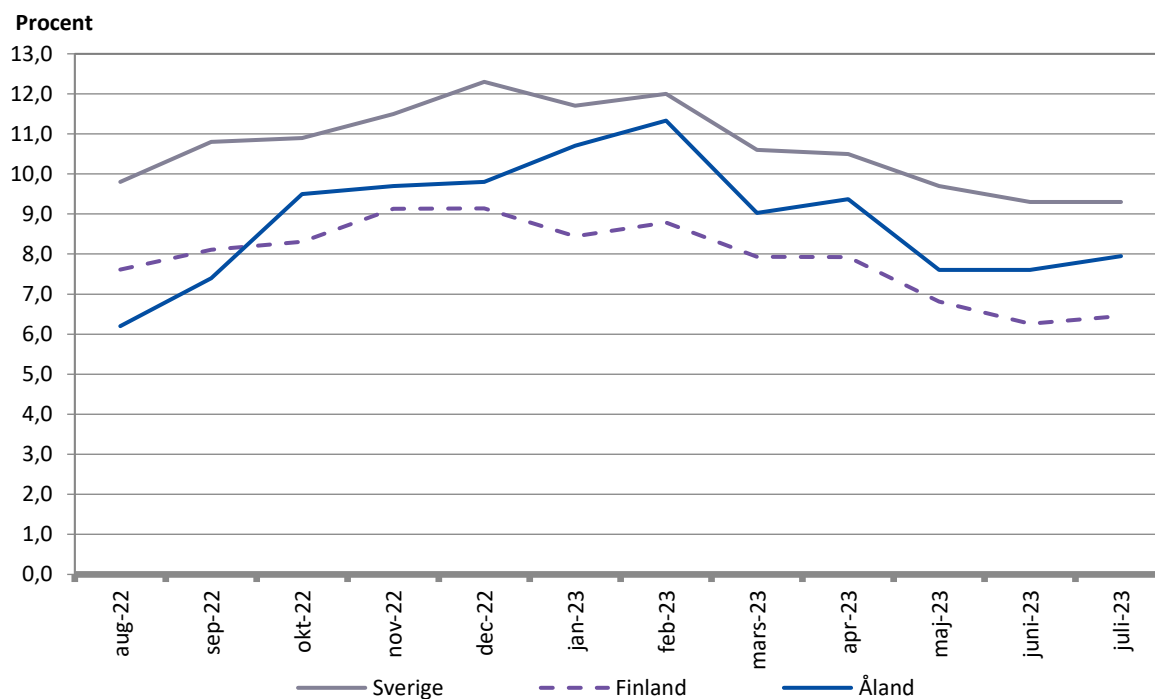


Konsumentprisindex juli 2023

Inflationstakten 7,9 procent i juli

De åländska konsumentpriserna steg med 7,9 procent i juli 2023 jämfört med juli 2022, i juni var ökningstakten 7,6 procent. I juli inverkade högre priser inom huvudgruppen *bostäder, vatten, elektricitet, gas och övriga bränslen* mest på den totala uppgången (med 2,7 procentenheter uppåt). Det har även varit betydande prisökningar i huvudgrupperna *diverse varor och tjänster* (med 2,5 procentenheter uppåt) samt *livsmedel och alkoholfria drycker* (med 1,7 procentenheter uppåt). Lägre priser inom huvudgruppen *transport* motverkade uppgången mest (med 0,5 procentenheter neråt). Från juni till juli steg konsumentpriserna med i genomsnitt 0,6 procent.

Figur 1. Förändringar i konsumentprisindex under tolv månadersperioder



Beskrivning av statistiken

Detta statistikmeddelande innehåller uppgifter om konsumentprisernas utveckling på Åland. Statistiken är framtagen i samarbete med Statistikcentralen i Finland, som även bidrar med dataunderlag och expertis i beräkningen av indexet. Uppgifterna i meddelandet grundar sig på en omfattande månatlig urvalsbasead prisinsamling på Åland genomförd av Statistikcentralen, kompletterad med vissa riksomfattande samt årligen insamlade prisuppgifter. Observera att de nyaste serierna är de officiella och de ökningstakter som de visar de mest korrekta. Vissa index med andra basår finns i detta meddelande, övriga äldre index finns att tillgå i databaserna på ÅSUB:s webbsida, <https://www.asub.ax/>.

Inflationstakten något lägre i Finland

De finländska konsumentpriserna steg med 6,5 procent i juli 2023 jämfört med juli 2022 (ökningstakten var 6,3 procent i juni). I juli steg konsumentpriserna jämfört med året innan mest på grund av högre *genomsnittlig ränta på bostadslån*, högre *ränta på konsumtionskrediter* och dyrare *el*. Stegringen av konsumentpriserna jämfört med året innan dämpades mest på grund av att *bensin*, *diesel* och *aktielägenheter* blev billigare. Från juni till juli steg konsumentpriserna med 0,5 procent, vilket bland annat berodde på högre *genomsnittlig ränta på bostadslån*.

I juli steg de svenska konsumentpriserna enligt KPI på årsbasis i genomsnitt med 9,3 procent, vilket är samma förändringstakt som i juni. Till den totala uppgången sedan juli 2022 bidrog främst högre *räntekostnader*, *egna hem* samt *rekreation och kultur* (med 1,8 procentenheter uppåt vardera). Månadsförändringen från juni till juli var 0,0 procent, månadsförändringen har främst påverkats av lägre priser på *el* (med 0,6 procentenheter nedåt).

Harmoniserat index för konsumentpriser (HIKP) har utvecklats av EU som ett internationellt jämförbart mått på inflationen. Inflationstakten för EMU-länderna var i juli estimerat till 5,3 procent (5,5 procent i juni). Mätt med HIKP var Finlands ökningstakt på årsnivå 4,2 procent (4,1 procent i juni) och Sveriges 6,3 procent (samma som i juni). Av EMU-länderna hade Slovakien preliminärt den snabbaste ökningstakten (med 10,2 procent) och Belgien den långsammaste (med 1,6 procent). För EU länderna var ökningstakten i juni 2023 ca 6,4 procent (7,1 procent i maj), för G20 (består av 19 större ekonomier samt EU) var ökningstakten i juni 2023 ca 5,5 procent (5,9 procent i maj).

Hur konsumentprisindex används

Två exempel:

1. Förändringen av totalindex (2015=100) från juli 2022 till juli 2023:

$$\frac{122,0 - 113,0}{113,0} \times 100 = 7,9 \%$$

2. 500 mk i 1988 års penningvärde omräknat till motsvarande värde i euro 2022: konsumentprisindex (1985=100) år 1988: 111,8 och år 2022: 216,8

$$\frac{216,8}{111,8} \times 500 = 969,68 \div 5,94573 = 163,09 \text{ euro}$$

Tabell 1. Procentuella förändringar månadsvis och i tolv månadersperioder, huvudgrupper

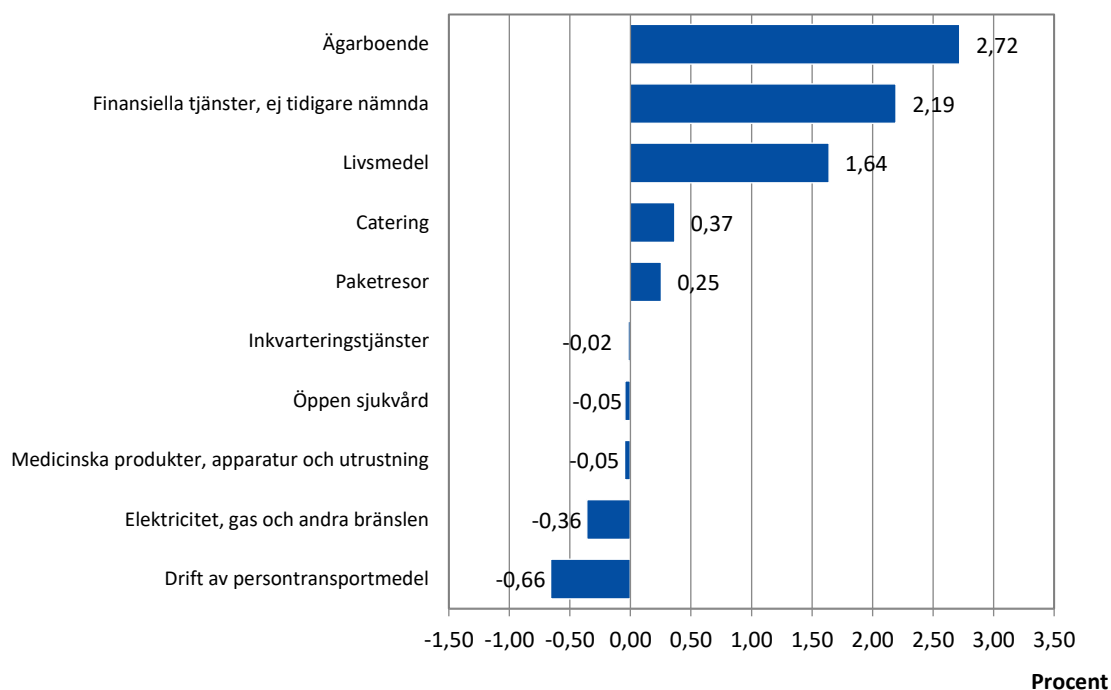
Huvudgrupper	För Åland		För Finland	
	Jun- 2022:7-	Jul 2023:7	Jun- 2022:7-	Jul 2023:7
01 Livsmedel och alkoholfria drycker	0,8	12,2	0,5	8,2
02 Alkoholhaltiga drycker och tobak	0,6	4,2	0,9	5,3
03 Kläder och skodon	-2,2	0,1	0,7	2,9
04 Bostäder, vatten, elektricitet, gas och övriga bränslen	1,1	11,2	1,0	10,7
05 Inventarier, hushållsutrustning o rutinunderhåll	0,7	5,1	-1,1	4,8
06 Hälsovård	-1,2	-2,7	-1,3	-2,8
07 Transport	0,9	-4,2	0,2	-3,9
08 Kommunikationer	0,2	4,8	0,4	6,9
09 Rekreation och kultur	-0,4	6,0	1,0	7,6
10 Utbildning	0,0	4,8	0,0	2,2
11 Restauranger och hotell	0,4	3,9	0,5	7,4
12 Diverse varor och tjänster	1,4	21,8	0,7	14,1
Totalindex	0,6	7,9	0,5	6,5

Tabell 2. Konsumentprisindex för Åland 2015=100, huvudgrupper månadsvis

0/00	Total- index	Livs- medel och alkohol- fria drycker	Alkohol- haltiga drycker och tobak	Kläder och skodon	Bostäder, vatten, elektricitet , gas o övriga bränslen	Inven- tarier, hush.ut- rustn. o underhåll av bostaden	Hälsa- vård	Trans- port	Kommun- ikationer	Rekrea- tion och kultur	Utbild- ning	Restaura- nger och hotell	Diverse varor och tjänster
0/00	1 000,0	140,4	37,5	37,7	252,2	65,4	33,2	103,4	28,8	109,5	3,6	70,5	117,5
2022	112,68	114,93	122,45	98,04	116,56	96,64	122,01	123,34	111,23	104,14	88,35	109,31	107,47
2022													
Jan	107,52	107,42	120,26	96,63	109,21	94,89	119,10	114,96	109,25	101,64	86,57	104,36	103,98
Feb	108,19	108,62	120,24	97,57	110,50	96,37	117,98	114,97	108,57	102,21	86,57	104,67	104,02
Mar	110,11	109,38	121,22	97,78	112,95	95,55	120,33	122,94	110,91	102,92	86,57	106,26	104,69
Apr	110,57	110,23	121,82	98,06	111,65	97,40	123,85	123,73	111,92	104,06	87,01	107,93	104,74
Maj	111,47	112,44	121,87	98,64	113,74	95,77	128,01	123,71	109,84	104,21	87,01	109,16	104,94
Jun	112,72	113,87	121,97	97,82	114,63	95,49	124,70	130,17	110,08	104,37	87,01	112,37	105,71
Jul	113,03	114,31	122,84	97,11	114,88	96,38	124,55	129,59	110,66	104,48	87,01	113,47	106,38
Aug	113,09	115,00	123,01	97,60	115,76	96,81	122,41	125,90	111,67	104,31	87,01	113,84	107,32
Sep	114,18	121,00	123,85	97,29	116,86	95,66	121,34	124,88	111,87	104,59	91,35	113,29	108,63
Okt	116,33	120,99	123,98	98,35	126,51	95,32	120,64	123,18	111,74	105,37	91,35	108,26	110,80
Nov	117,23	122,42	124,22	98,34	126,71	98,17	120,36	123,35	113,75	105,47	91,35	108,98	113,28
Dec	117,72	123,51	124,17	101,34	125,29	101,86	120,90	122,72	114,48	106,06	91,35	109,14	115,13
2023													
Jan	119,03	124,71	124,80	96,96	131,29	97,84	119,69	119,92	112,57	105,67	91,35	111,99	118,48
Feb	120,45	127,09	124,95	98,96	132,88	99,96	118,09	121,47	113,21	106,88	91,35	111,44	120,49
Mar	120,05	128,47	125,97	101,64	128,02	98,82	119,81	121,63	114,90	108,10	91,35	111,56	122,35
Apr	120,93	128,05	126,46	101,08	129,59	100,35	121,97	121,65	115,08	108,82	91,20	112,35	124,32
Maj	119,95	127,69	126,87	101,28	123,98	98,83	125,69	121,33	115,11	109,95	91,20	113,06	126,07
Jun	121,29	127,25	127,15	99,34	126,33	100,67	122,73	122,98	115,74	111,19	91,20	117,38	127,77
Jul	122,01	128,21	127,95	97,20	127,72	101,34	121,23	124,14	115,93	110,74	91,20	117,84	129,62

Fotnot: Varukorgen och dess viktstruktur uppdateras i juli för att motsvara konsumtionen, vikten gäller följaktligen det innevarande året.

Figur 2. Varor och tjänster som främst har påverkat årsförändringen av konsumentprisindexet i juli



Tabell 3. Konsumentprisindex för Åland 1985=100, totalindex månadsvis

År	Jan	Feb	Mar	Apr	Maj	Jun	Jul	Aug	Sep	Okt	Nov	Dec	Års- medelt
1985	98,5	98,5	99,5	99,9	100,2	100,2	100,4	100,3	100,7	100,5	100,8	100,7	100,0
1986	101,3	101,5	101,4	101,7	101,7	102,3	102,2	102,6	102,9	103,0	102,8	103,0	102,2
1987	104,2	104,7	105,0	106,1	105,8	106,2	106,6	106,5	107,0	107,1	107,0	107,3	106,1
1988	108,8	109,0	109,8	110,6	111,7	112,4	112,4	112,4	113,5	113,5	113,5	114,7	111,8
1989	115,1	115,9	117,3	118,4	119,1	120,7	120,9	121,0	122,6	122,6	122,6	123,8	120,0
1990	125,1	125,5	125,5	126,2	127,2	127,6	128,1	128,7	129,2	129,5	129,1	129,2	127,6
1991	130,9	131,7	131,4	132,0	133,0	132,3	132,8	132,8	132,8	133,1	132,5	133,2	132,4
1992	133,8	134,1	134,7	135,4	135,7	136,3	136,4	136,2	136,7	137,5	137,7	136,8	135,9
1993	138,0	138,8	139,0	139,4	139,4	138,9	139,0	138,8	139,0	139,5	139,0	138,6	139,0
1994	138,6	138,9	139,0	139,5	139,6	140,7	140,7	140,8	140,8	141,2	140,9	140,7	140,1
1995	141,0	141,2	141,0	141,0	141,3	141,4	141,5	140,9	141,2	140,9	140,8	140,7	141,0
1996	140,4	141,0	141,2	141,2	141,2	140,7	141,3	141,0	141,2	141,3	141,0	140,8	141,0
1997	141,8	141,9	141,8	142,4	142,9	142,8	143,3	143,8	144,2	144,7	144,5	144,5	143,3
1998	145,2	144,9	145,9	145,7	145,9	146,6	146,7	146,6	146,2	146,2	145,9	145,6	145,9
1999	146,0	145,6	145,9	146,6	147,4	147,3	147,6	147,2	147,6	148,0	148,1	148,9	147,2
2000	149,1	149,4	150,0	150,1	150,8	151,4	152,1	152,3	153,4	153,0	152,8	152,7	151,4
2001	153,1	153,7	153,8	154,5	155,7	155,7	155,2	155,7	155,8	155,5	155,1	155,2	154,9
2002	156,8	156,7	157,6	158,1	158,4	158,1	157,8	158,6	159,2	159,1	158,3	158,7	158,1
2003	159,0	159,5	159,8	159,2	159,1	159,0	158,4	159,3	158,9	159,4	158,9	159,0	159,1
2004	159,0	159,7	158,8	158,7	159,3	159,2	159,5	159,8	160,2	160,0	159,1	159,0	159,4
2005	158,9	159,2	160,1	160,5	160,3	160,7	161,2	161,3	161,5	162,2	161,7	161,8	160,8
2006	162,2	162,7	162,7	163,9	163,9	164,6	164,7	164,4	163,7	163,7	164,0	164,1	163,7
2007	163,3	164,6	166,1	166,6	166,2	167,1	167,2	167,0	166,9	167,1	167,8	168,8	166,6
2008	170,5	172,0	173,6	173,6	174,5	175,4	175,3	174,4	175,1	174,4	172,2	171,6	173,6
2009	172,1	172,8	173,1	173,7	173,8	175,0	174,7	174,8	175,5	174,1	173,9	173,9	173,9
2010	174,5	175,8	176,3	176,9	176,9	177,6	177,8	177,9	178,0	177,5	178,2	179,7	177,3
2011	181,1	181,7	183,3	184,0	183,5	184,3	184,6	184,6	184,1	184,3	184,4	184,4	183,6
2012	186,3	186,9	187,0	187,5	187,4	188,0	188,6	188,6	188,8	189,5	187,9	188,2	187,9
2013	188,4	188,8	189,3	189,3	189,8	191,1	191,9	191,0	191,0	190,4	189,8	190,3	190,1
2014	191,2	191,2	191,1	191,8	192,7	193,5	194,1	193,4	193,1	192,2	192,0	190,9	192,3
2015	190,4	191,6	191,0	190,7	191,1	193,8	193,9	194,0	193,5	193,5	192,6	192,9	192,4
2016	192,3	192,3	193,4	193,8	192,7	193,6	194,3	193,8	193,5	194,1	193,8	194,7	193,5
2017	195,2	196,4	195,9	196,2	196,6	197,4	197,3	197,1	197,2	197,1	197,6	198,3	196,9
2018	197,2	197,6	198,3	198,9	199,0	199,6	200,3	200,2	200,5	200,6	200,2	200,3	199,4
2019	199,7	200,4	200,2	201,6	201,0	200,8	201,4	201,0	201,2	200,8	200,7	201,0	200,8
2020	200,3	200,7	200,0	199,1	199,1	199,7	200,1	200,2	199,8	200,0	199,7	200,8	199,9
2021	200,6	201,4	201,1	202,0	202,3	203,1	203,7	204,8	204,6	204,5	205,7	206,3	203,3
2022	206,9	208,2	211,9	212,8	214,5	216,9	217,5	217,6	219,7	223,8	225,6	226,5	216,8
2023	229,0	231,8	231,0	232,7	230,8	233,4	234,8						

Tabell 4. Konsumentprisindex för Åland 2005=100, totalindex månadsvis

År	Jan	Feb	Mar	Apr	Maj	Jun	Jul	Aug	Sep	Okt	Nov	Dec	Års- medelt
2005	98,7	99,0	99,9	99,8	99,5	100,1	100,1	100,4	100,7	100,8	100,5	100,5	100,0
2006	100,7	101,0	101,0	101,8	101,8	102,2	102,3	102,1	101,7	101,7	101,8	101,9	101,7
2007	101,4	102,2	103,1	103,4	103,2	103,8	103,8	103,7	103,7	103,8	104,2	104,8	103,4
2008	105,9	106,8	107,8	107,8	108,4	108,9	108,8	108,3	108,7	108,3	106,9	106,5	107,8
2009	106,8	107,3	107,5	107,9	107,9	108,6	108,5	108,5	109,0	108,1	108,0	108,0	108,0
2010	108,3	109,2	109,5	109,8	109,8	110,3	110,4	110,5	110,5	110,2	110,7	111,6	110,1
2011	112,4	112,8	113,8	114,2	113,9	114,4	114,6	114,6	114,3	114,4	114,5	114,5	114,0
2012	115,7	116,1	116,1	116,4	116,3	116,7	117,1	117,1	117,2	117,7	116,7	116,8	116,7
2013	117,0	117,2	117,6	117,5	117,9	118,6	119,1	118,6	118,6	118,2	117,9	118,2	118,0
2014	118,7	118,7	118,7	119,1	119,7	120,1	120,5	120,1	119,9	119,3	119,2	118,5	119,4
2015	118,2	118,9	118,6	118,4	118,6	120,3	120,4	120,5	120,1	120,2	119,6	119,8	119,5
2016	119,4	119,4	120,1	120,3	119,7	120,2	120,7	120,3	120,1	120,5	120,3	120,9	120,2
2017	121,2	121,9	121,7	121,8	122,1	122,6	122,5	122,4	122,4	122,4	122,7	123,1	122,2
2018	122,4	122,7	123,1	123,5	123,5	123,9	124,4	124,3	124,5	124,6	124,3	124,3	123,8
2019	124,0	124,4	124,3	125,1	124,8	124,7	125,0	124,8	124,9	124,7	124,6	124,8	124,7
2020	124,4	124,6	124,2	123,6	123,6	124,0	124,2	124,3	124,1	124,2	124,0	124,7	124,1
2021	124,6	125,0	124,8	125,4	125,6	126,1	126,5	127,2	127,0	127,0	127,7	128,1	126,2
2022	128,5	129,3	131,5	132,1	133,2	134,7	135,0	135,1	136,4	139,0	140,1	140,6	134,6
2023	142,2	143,9	143,4	144,5	143,3	144,9	145,8						

Tabell 5. Konsumentprisindex för Åland 2010=100, totalindex månadsvis

År	Jan	Feb	Mar	Apr	Maj	Jun	Jul	Aug	Sep	Okt	Nov	Dec	Års- medelt
2010	98,6	99,1	99,2	99,5	99,8	100,1	100,2	100,2	100,6	100,6	100,7	101,4	100,0
2011	102,2	102,5	103,4	103,8	103,5	104,0	104,1	104,2	103,9	104,0	104,0	104,0	103,6
2012	105,1	105,5	105,5	105,8	105,7	106,1	106,4	106,4	106,5	106,9	106,0	106,2	106,0
2013	106,3	106,5	106,8	106,8	107,1	107,8	108,3	107,8	107,8	107,4	107,1	107,4	107,3
2014	107,9	107,9	107,8	108,2	108,7	109,1	109,5	109,1	109,0	108,4	108,3	107,7	108,5
2015	107,4	108,1	107,7	107,6	107,8	109,4	109,4	109,5	109,2	109,2	108,7	108,8	108,6
2016	108,5	108,5	109,1	109,3	108,7	109,2	109,6	109,3	109,1	109,5	109,3	109,9	109,2
2017	110,2	110,8	110,5	110,7	110,9	111,4	111,3	111,2	111,3	111,2	111,5	111,9	111,1
2018	111,3	111,5	111,9	112,2	112,3	112,6	113,0	112,9	113,1	113,2	112,9	113,0	112,5
2019	112,7	113,1	113,0	113,7	113,4	113,3	113,6	113,4	113,5	113,3	113,2	113,4	113,3
2020	113,0	113,2	112,8	112,3	112,3	112,7	112,9	112,9	112,7	112,8	112,7	113,3	112,8
2021	113,2	113,6	113,4	113,9	114,1	114,6	114,9	115,6	115,4	115,4	116,0	116,4	114,7
2022	116,7	117,5	119,5	120,0	121,0	122,4	122,7	122,8	124,0	126,3	127,3	127,8	122,3
2023	129,2	130,8	130,3	131,3	130,2	131,7	132,5						

Tabell 6. Förändringar i konsumentprisindex under tolv månadersperioder (inflation)

År	Jan	Feb	Mar	Apr	Maj	Jun	Jul	Aug	Sep	Okt	Nov	Dec	Års- medelt
1986	2,8	3,0	1,9	1,8	1,5	2,1	1,8	2,3	2,2	2,5	2,0	2,3	2,2
1987	2,9	3,2	3,6	4,3	4,0	3,8	4,3	3,8	4,0	4,0	4,1	4,2	3,8
1988	4,4	4,1	4,6	4,2	5,6	5,8	5,4	5,5	6,1	6,0	6,1	6,9	5,4
1989	5,8	6,3	6,8	7,1	6,6	7,4	7,6	7,7	8,0	8,0	8,0	7,9	7,3
1990	8,7	8,3	7,0	6,6	6,8	5,7	6,0	6,4	5,4	5,6	5,3	4,4	6,3
1991	4,6	4,9	4,7	4,6	4,6	3,7	3,7	3,2	2,8	2,8	2,6	3,1	3,8
1992	2,2	1,8	2,5	2,6	2,0	3,0	2,7	2,6	2,9	3,3	3,9	2,7	2,7
1993	3,1	3,5	3,2	3,0	2,7	1,9	1,9	1,9	1,7	1,5	0,9	1,3	2,2
1994	0,4	0,1	0,0	0,1	0,1	1,3	1,2	1,4	1,3	1,2	1,4	1,5	0,8
1995	1,7	1,7	1,4	1,1	1,2	0,5	0,6	0,1	0,3	-0,2	-0,1	0,0	0,7
1996	-0,4	-0,1	0,1	0,1	-0,1	-0,5	-0,1	0,1	0,0	0,3	0,1	0,1	0,0
1997	1,0	0,7	0,4	0,9	1,2	1,5	1,4	2,0	2,1	2,4	2,5	2,6	1,6
1998	2,4	2,1	2,9	2,3	2,1	2,6	2,4	1,9	1,4	1,0	1,0	0,8	1,9
1999	0,6	0,5	0,0	0,6	1,1	0,5	0,6	0,4	1,0	1,3	1,6	2,2	0,9
2000	2,1	2,6	2,8	2,4	2,3	2,8	3,1	3,5	3,9	3,4	3,2	2,6	2,9
2001	2,6	2,9	2,6	2,9	3,2	2,8	2,0	2,3	1,6	1,6	1,5	1,6	2,3
2002	2,4	1,9	2,3	2,2	1,8	1,8	2,1	2,1	2,3	2,5	2,1	2,2	2,1
2003	1,4	1,8	1,4	0,6	0,5	0,6	0,4	0,5	-0,2	0,2	0,4	0,2	0,6
2004	0,0	0,1	-0,6	-0,3	0,1	0,2	0,7	0,3	0,8	0,4	0,1	0,0	0,2
2005	-0,1	-0,3	0,8	1,1	0,6	0,9	1,0	0,9	0,8	1,4	1,6	1,8	0,9
2006	2,0	2,1	1,2	2,0	2,3	2,1	2,2	1,6	0,9	0,8	1,4	1,4	1,7
2007	0,7	1,2	2,1	1,6	1,4	1,5	1,5	1,6	2,0	2,1	2,3	2,9	1,7
2008	4,4	4,5	4,5	4,2	5,0	5,0	4,8	4,4	4,9	4,4	2,7	1,7	4,2
2009	0,9	0,5	-0,3	0,1	-0,4	-0,3	-0,3	0,2	0,2	-0,2	1,0	1,3	0,2
2010	1,4	1,7	1,9	1,8	1,8	1,5	1,7	1,8	1,4	2,0	2,5	3,3	1,9
2011	3,6	3,4	4,2	4,3	3,8	3,8	4,0	3,9	3,3	3,3	3,3	2,6	3,6
2012	2,9	2,9	2,1	1,9	2,1	2,0	2,2	2,2	2,5	2,9	1,9	2,1	2,3
2013	1,2	1,0	1,2	1,0	1,3	1,6	1,7	1,3	1,2	0,5	1,0	1,1	1,2
2014	1,5	1,2	1,0	1,3	1,5	1,2	1,1	1,2	1,1	0,9	1,1	0,3	1,1
2015	-0,4	0,2	-0,1	-0,6	-0,9	0,2	-0,1	0,3	0,2	0,7	0,3	1,1	0,1
2016	1,0	0,4	1,3	1,6	0,9	-0,1	0,2	-0,1	0,0	0,3	0,6	1,0	0,6
2017	1,5	2,1	1,3	1,2	2,0	1,9	1,6	1,7	1,9	1,5	2,0	1,8	1,7
2018	1,0	0,6	1,2	1,4	1,2	1,1	1,5	1,6	1,7	1,8	1,3	1,0	1,3
2019	1,3	1,4	1,0	1,4	1,0	0,6	0,5	0,4	0,3	0,1	0,3	0,4	0,7
2020	0,3	0,2	-0,1	-1,2	-1,0	-0,5	-0,6	-0,4	-0,7	-0,4	-0,5	-0,1	-0,4
2021	0,2	0,3	0,6	1,5	1,6	1,7	1,8	2,3	2,4	2,3	3,0	2,8	1,7
2022	3,1	3,4	5,4	5,3	6,1	6,8	6,8	6,2	7,4	9,5	9,7	9,8	6,6
2023	10,7	11,3	9,0	9,4	7,6	7,6	7,9						

Figur 3. Årsförändring av konsumentprisindexet 1986–2023 (inflation)



Tabell 7. Harmoniserat konsumentprisindex (HIKP), procentuell förändring under tolv månaders perioder

	2021– 2022	2022:3– 2023:3	2022:4– 2023:4	2022:5– 2023:5	2022:6– 2023:6	2022:7– 2023:7
Finland	7,2	6,7	6,3	5,0	4,1	4,2
Belgien	10,3	4,9	3,3	2,7	1,6	1,6 e
Cypern	8,1	6,1	3,9	3,6	2,8	2,4 e
Estland	19,4	15,6	13,2	11,2	9,0	6,3 e
Frankrike	5,9	6,7	6,9	6,0	5,3	5,0 e
Grekland	9,3	5,4	4,5	4,1	2,8	3,4 e
Irland	8,1	7,0	6,3	5,4	4,8	4,6 e
Italien	8,7	8,1	8,7	8,0	6,7	6,4 e
Kroatien	10,7	10,5	8,9	8,3	8,3	8,1 e
Lettland	17,2	17,2	15,0	12,3	8,1	6,5 e
Litauen	18,9	15,2	13,3	10,7	8,2	7,1 e
Luxemburg	8,2	2,9	2,7	2,0	1,0	2,0 e
Malta	6,1	7,1	6,4	6,3	6,2	5,7 e
Nederländerna	11,6	4,5	5,8	6,8	6,4	5,3 e
Portugal	8,1	8,0	6,9	5,4	4,7	4,3 e
Slovakien	12,1	14,8	14,0	12,3	11,3	10,2 e
Slovenien	9,3	10,4	9,2	8,1	6,6	5,7 e
Spanien	8,3	3,1	3,8	2,9	1,6	2,1 e
Tyskland	8,7	7,8	7,6	6,3	6,8	6,5 e
Österrike	8,6	9,2	9,5	8,7 #	7,8	7,0 e
EMU	8,4	6,9	7,0	6,1	5,5	5,3 e
Sverige	8,1	8,1	7,7	6,7	6,3	6,3
Danmark	8,5	7,3	5,6	2,9	2,4	3,2
EICP	9,2	8,3	8,1	7,1	6,4	-
Storbritannien	9,1	10,1	8,7	8,7	7,9	-
G20	8,6	6,9	6,5	5,9	5,5	-

* Preliminär uppgift e Estimerad uppgift # Reviderad uppgift - Ej tillgänglig

Not: Uppgifterna för EICP, Storbritannien samt G20 fanns inte tillgängliga vid tidpunkten för publiceringen.