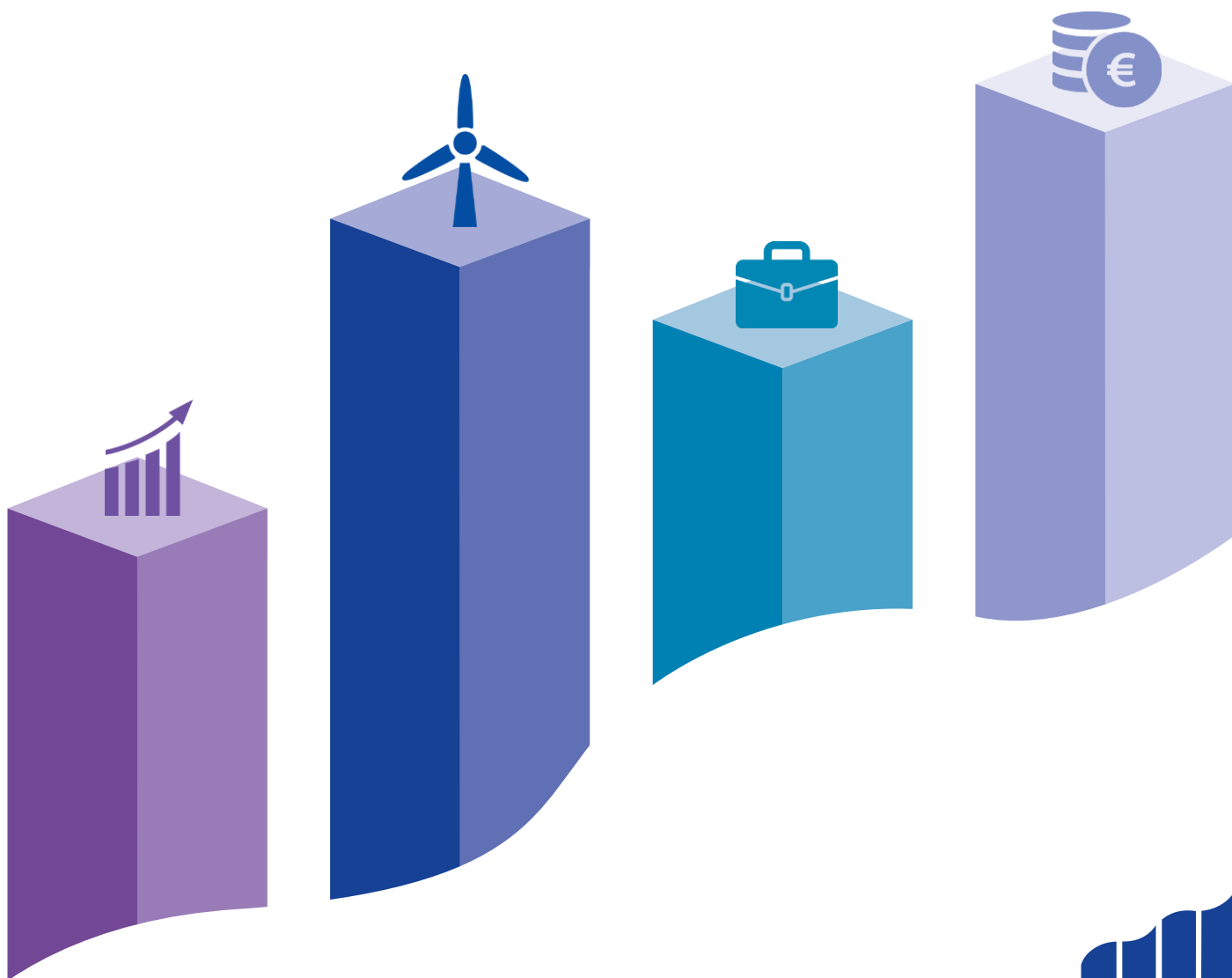


Löner inom den privata sektorn 2022

STATISTIK 2023:5



Lönestatistik

I lönestatistiken redovisas medellöner och lönespridning för olika grupper av anställda, såväl för den privata sektorns olika branscher som för den offentliga sektorn.

I denna publikation, som omfattar anställda i privata företag med en personal på minst tre personer, finns uppgifter om medellöner och lönespridning samt antalet anställda, genomsnittlig arbetstid och medelålder. Dessutom görs vissa jämförelser med tidigare år. Uppgifterna presenteras enligt bransch, yrkesgrupp och kön.

Längre tidsserier samt tabeller med äldre klassificeringar än vad som finns i denna publikation kan nerladdas från ÅSUBs webbsida (www.asub.ax), under rubriken Databaser.

14.11.2023

För upplysningar:

Elin Sagulin, +358 18 25495
elin.sagulin@asub.ax



<https://www.facebook.com/AASUB>



<https://twitter.com/StatsAland>

ISSN 1455-3147 (print)

ISSN 2737-078X (online)

Förord

Denna rapport innehåller lönestatistik för den privata sektorn på Åland 2022. Lönestatistiken är ett betydelsefullt och efterfrågat område inom den åländska ekonomiska statistiken, bland annat för att belysa lönenivåerna samt den ekonomiska jämställdhetssituationen. I rapporten presenteras lönerna såväl för den landbaserade privata sektorn som för sjöfartsnäringen. Rapportens huvudsakliga fokus ligger på lönenivån samt dess utveckling. Dessutom redovisas löneskillnaderna mellan män och kvinnor.

Undersökningen täcker in större delen av det åländska näringslivet. Rapporten består av två delar, en omfattande kartläggning gällande det landbaserade näringslivet samt en mindre omfattande kartläggning av sjöpersonalens löner. Det innebär att branschen transport och magasinering i den landbaserade undersökningen inte omfattar sjöanställda. Däremot ingår kontorspersonalen vid de åländska rederierna i den landbaserade delen av undersökningen.

I undersökningens landbaserade näringar ingår tillverkningsindustri, energi- och vattenförsörjning, byggverksamhet, handel, transport och magasinering, hotell- och restaurangverksamhet, finansiering och försäkring, företagstjänster samt övriga tjänster. Undersökningens sjösektor gäller samtliga anställda ombord på de åländska rederiernas fartyg som är registrerade på Åland.

Den offentliga sektorn ingår inte i den här rapporten. Lönestatistik över den offentliga sektorn publiceras inom kort i en separat rapport.

Rapporten är sammanställd och skriven av statistiker *Elin Sagulin*, som också kan svara på frågor och ge ytterligare information om statistiken. Även statistiker *Jonas Karlsson* har deltagit i insamlingen och produktionen av statistiken.

Mariehamn i november 2023

Katarina Fellman
Direktör

Innehåll

Innehåll	5
Figurförteckning	5
Tabellförteckning	6
Bilagor	6
1. Sammanfattning	7
2. Beskrivning av statistiken	9
2.1 Företag i undersökningen	9
2.2 Lönebegrepp, arbetstid samt person- och löneuppgifter	10
2.3 Yrkeskoder	11
2.4 Metod	12
2.5 Förkortningar, symboler och beteckningar	12
3. Resultat	13
3.1 Lönenivå	14
3.2 Lönerelationen mellan kvinnor och män	32
3.3 Löneutveckling	34
3.4 Lönespridning	39
3.5 Genomsnittliga månadsinkomster för sjöpersonal	46
Bilagor	49

Figurförteckning

Figur 1. Lönerelation efter ålder 2014–2022, procent	31
Figur 2. Genomsnittlig totalförtjänst per månad år 2014–2022, euro	35
Figur 3. Löneutvecklingen för kvinnor och män 2020–2022, total förtjänst	35
Figur 4. Utvecklingen av den genomsnittliga totalförtjänsten år 1991–2022, euro	36
Figur 5. Löneutvecklingen efter arbetsförhållandets längd 2022, total månadslön	36
Figur 6. Lönespridning, samtliga branscher	42
Figur 7. Lönespridning, tillverkningsindustri	43
Figur 8. Lönespridning, energi- och vattenförsörjning	43
Figur 9. Lönespridning, byggverksamhet	43
Figur 10. Lönespridning, handel	44
Figur 11. Lönespridning, transport och magasinering	44
Figur 12. Lönespridning, hotell- och restaurangverksamhet	44
Figur 13. Lönespridning, finansiering och försäkring	45
Figur 14. Lönespridning, företagstjänster	45
Figur 15. Lönespridning, övriga tjänster	45

Tabellförteckning

Tabell 1. Företag och anställda i urvalet respektive lämnade uppgifter	13
Tabell 2. Genomsnittliga månatliga löneinkomster, september 2022, heltidsanställda	16
Tabell 3. Genomsnittlig timlön, samtliga anställda	19
Tabell 4. Heltidsanställdas månads- och timlön per yrkesgrupp.....	21
Tabell 5. Deltidsanställdas månads- och timlön per yrkesgrupp.....	27
Tabell 6. Heltidsanställdas månads- och timlön per utbildningsnivå	28
Tabell 7. Genomsnittlig totallön efter arbetsförhållandets längd (heltidsanställda)	30
Tabell 8. Heltidsanställdas ordinarie månadsinkomst efter yrkes- och åldersgrupp.....	32
Tabell 9. Lönerelation enligt bransch och yrkeskod	33
Tabell 10. Lönerelation enligt ISCO-yrkesgrupp	33
Tabell 11. Löneutvecklingen 2020–2022, heltidsanställda med samma yrke båda åren	38
Tabell 12. Medianer, kvartiler och medeltal, månadslön ordinarie arbetstid, heltidsanställda	40
Tabell 13. Löneutvecklingen för sjöpersonal 2000–2022	47
Tabell 14. Genomsnittliga månatliga löneinkomster för sjöpersonal år 2022	48

Bilagor

Bilaga 1. Branscher och exempel på delbranscher i undersökningen (NI2008)	49
Bilaga 2. Beskrivning av yrkeskoderna.....	50
Bilaga 3. Exempel på befattningar i de olika yrkeskoderna per bransch	51
Bilaga 4. Statistikcentralens yrkesklassificering (ISCO-2010)	52
Bilaga 5. Sjölönnernas lönegrupper	54
Bilaga 6. Lönerelation enligt ISCO-yrkesgrupp och bransch.....	55
Bilaga 7. Blanketter 2022	56

1. Sammanfattning

Undersökningen i den här rapporten omfattar den privata sektorn, både landbaserade näringar och sjöfart. I de landbaserade näringarna ingår 485 företag, med sammanlagt 6 706 anställda. Sjöfarten omfattar samtliga åländska rederiers på Åland registrerade fartyg, och som betalar pensionsavgift till Sjömanspensionskassan i Finland. I slutet på 2021 var det cirka 1260 anställda, antalet anställda var dock lägre än vanligt på grund av den då rådande pandemin.

Den genomsnittliga förtjänsten för ordinarie arbetstid 3 761 euro inom de landbaserade näringarna

Bland de heltidsanställda var den genomsnittliga månadsinkomsten för ordinarie arbetstid 3 761 euro och den totala månadsinkomsten, som även innehåller övertid och tillägg med mera, 3 888 euro. För männen var den genomsnittliga ordinarie månadsinkomsten 3 921 euro och för kvinnorna 3 479 euro. Den totala månadsinkomsten var för männen 4 077 euro och för kvinnorna 3 555 euro. Löneskillnaderna indikerar att kvinnornas månadsinkomster ligger på en lägre nivå än männens månadsinkomster. Kvinnornas ordinarie månadsinkomst motsvarade år 2022 i genomsnitt 89 procent av männens och deras totala månadsinkomst motsvarade 87 procent av männens. Lönerelationerna var år 2022 var på samma nivå som år 2020, relationerna var även då 89 procent för ordinarie månadsinkomst och 87 procent för den totala månadsinkomsten.

Mellan år 2020 och år 2022 har den ordinarie månadsinkomsten ökat med 5,6 procent (ca 2,8 procent per år), medan den totala har ökat med 5,5 procent (ca 2,7 procent per år). Observera att i den här undersökningen har inflationen inte beaktats i de diagram och tabeller där löneutvecklingen presenteras. Om man beaktar inflationen (konsumtpriserna steg med cirka 11,9 procent från oktober 2020 till oktober 2022) blir förändringen istället en minskning. Den reella förändringen blir då ca -5,6 procent för den genomsnittliga månadsinkomsten för ordinarie arbetstid och -5,7 procent för den totala månadsinkomsten.

Medianlönen för ordinarie arbetstid 3 253 euro

Den genomsnittliga lönen ger inte en heltäckande bild av löneläget eftersom den inte visar variationen i löntagarnas löner. Medianlönen kännetecknas av att 50 procent av observationerna finns under medianvärdet och 50 procent ligger över medianvärdet. Medianen för månadsinkomsten för ordinarie arbetstid bland de heltidsanställda landbaserade näringarna var 3 253 euro per månad. För kvinnorna var medianlönen 3 085 euro medan medianlönen för männen var 3 346 euro. Kvinnornas medianlön motsvarade år 2022 i genomsnitt 92 procent av männens.

Medianlönen för ordinarie arbetstid är betydligt lägre än den genomsnittliga lönen vilket tyder på att lönespridningen är skev mot högre inkomster. Det vill säga att det finns fler personer med avsevärt högre inkomster än medianen än det finns personer med avsevärt lägre inkomster.

År 2020 var medianlönen 3 064 euro. Mellan år 2020 och år 2022 har alltså medianlönen för ordinarie arbetstid ökat med 6,2 procent (ca 3,0 procent per år). Om man beaktar inflationen blir den reella förändringen en minskning med 5,2 procent för medianlönen.

Medelmånadslönen 3 794 euro inom sjöfarten

Den genomsnittliga månatliga löneinkomsten inom sjöfarten var 3 794 euro år 2022, för män var den 4 137 euro, och för kvinnor 3 170 euro. Inom passagerartrafiken var medellönen 3 586 euro, för männen var den 3 881 euro och för kvinnorna 3 142 euro. Inom frakttrafiken var medellönen i genomsnitt 5 166 euro, för männen var den 5 208 euro och för kvinnorna 4 475 euro. Inom passagerartrafiken motsvarar kvinnornas löner 81 procent av männens, och inom frakttrafiken 86 procent av männens. En trolig orsak till denna löneskillnad är att det finns få kvinnor på de bättre betalda posterna (till exempel befäl). När det gäller all sjötrafik så motsvarar kvinnornas löner nästan 77 procent av männens. Inom sjöfarten har den genomsnittliga månatliga löneinkomsten ökat med 6,0 procent mellan år 2020 och 2022 (ca 2,9 procent per år). Beaktat inflationen så blir löneförändringen mellan år 2020 och år 2022 en minskning med 5,4 procent.

2. Beskrivning av statistiken

Ålands statistik- och utredningsbyrå (ÅSUB) har sedan 1991 producerat lönestatistik för Åland. Genom en överenskommelse mellan ÅSUB och Statistikcentralen (SC) samlar SC inte in löneuppgifter från de åländska företagen, utan erhåller i stället de uppgifter man behöver från ÅSUB. Den åländska lönestatistiken redovisas på en mer aggregerad nivå än motsvarande finländsk statistik för att undvika att enskilda personer eller företag skall kunna identifieras.

Lönestatistiken omfattar uppgifter om genomsnittliga löneinkomster för anställda inom den privata sektorn, både inom landbaserade näringar och ombord på fartyg registrerade på Åland. Syftet med denna publikation är att ge en utförlig bild av lönenivån på Åland, utvecklingen av lönenivån samt lönerelationerna mellan kvinnor och män.

2.1 Företag i undersökningen

Undersökningen i den här rapporten omfattar företag och föreningar med minst tre anställda, sammanlagt baserar sig statistiken på svar från 485 företag. Sammanlagt omfattar undersökningen 6 706 anställda. I [bilaga 1](#) framgår de branscher som ingår i undersökningen.

Urvalet i den landbaserade undersökningen baseras på ett register som innehåller uppgifter om samtliga företag, samfund och privata näringsidkare på Åland som är arbetsgivare eller momsskyldiga. Uppgifterna samlas från flera olika administrativa register. ÅSUB beställer en årlig uppdatering av de företag och arbetsställen som är registrerade på Åland från Statistikcentralen i Finland.

Branschindelningen i lönestatistiken följer standarden för Finlands näringsgrensindelning, vilken är knuten till den internationella NACE-klassificeringen (National Activities Classification of Economics). NACE är Europeiska Unionens statistiska näringsgrensindelning, som fördelar företag, organisationer och dylikt på olika branscher. Från och med år 2008 följer branschfördelningen den reviderade versionen, NACE rev. 2. Detta innebär att branschvisa uppgifter inte längre är helt jämförbara med uppgifter publicerade tidigare år. NACE-koderna som används i denna publikation är heller inte den mest detaljerade nivån, branscherna som används i denna publikation finns definierade i [bilaga 1](#).

Uppgifterna samlades in från företagen med hjälp av blanketter (se [bilaga 7](#)). Nästan alla företag utnyttjade möjligheten att lämna in uppgifterna i elektronisk form via säker inlämning. Uppgifterna kompletteras vid behov med uppgifter från inkomstregistret. För de företag som har registrerat tillräckliga uppgifter för statistiken¹ i inkomstregistret tas samtliga uppgifter från registret. När det gäller sjölönerna består materialet av medellöner för en viss befattning, och inkluderar inte uppgifter om personalens storlek. Materialet omfattar dock samtliga anställda vid de åländska

¹ För att uppgifterna ska vara tillräckliga för statistiken behöver företagen även registrera uppgifter utöver de som är obligatoriska i inkomstregistret. I denna undersökning hade 2,6 procent av företagen i urvalet registrerat tillräckliga uppgifter för statistiken i inkomstregistret.

rederiernas på Åland registrerade fartyg. Grundmaterialet för sjölöneundersökningen har erhållits från Sjömanspensionskassan (SPK).

2.2 Lönebegrepp, arbetstid samt person- och löneuppgifter

Två lönebegrepp särredovisas, det vill säga *förtjänst för ordinarie arbetstid* och *totalförtjänst*. Skillnaden mellan de två begreppen är att i totalförtjänsten ingår ersättning för ackordarbete, övertids- och söndagsersättning samt övriga tillägg. Den totala lönekostnaden för företagen som även inkluderar sociala avgifter framkommer inte i denna undersökning.

I denna undersökning används begreppet anställd med *regelbunden arbetstid* för en person som har *månadslön* och anställd med *oregelbunden arbetstid* för en person med *timlön*. Månads- och timlönen visas för samtliga anställda för vilka dessa uppgifter kan beräknas, nödvändiga uppgifter för timlönen är således månadslön samt veckoarbetstid. Uppgifterna gäller *september månad* år 2022 både för anställda med regelbunden arbetstid och för timavlönade.

Personuppgifter:

- Personnummer, varifrån uppgift om ålder och kön tas
- Namn på befattningen i företaget
- Yrkeskod
- Anställningsdatum
- Arbetsförhållande
- Utbildningsnivå

Löneuppgifterna:

- Veckoarbetstid i timmar
- Månadslön för ordinarie arbetstid
- Skiftesersättning och ersättning för söndagsarbete
- Ackord- och arvodesarbete (gäller endast anställda med oregelbunden arbetstid)
- Totalt antal arbetade timmar utöver övertidstimmar (gäller endast anställda med oregelbunden arbetstid)
- Övertid i timmar
- Övertidsersättning, i euro
- Semesterpenning och ersättningar av engångsnatur.

2.3 Yrkeskoder

I undersökningen används två typer av yrkeskoder. Dels används yrkeskoder som anger kvalifikationsnivå (se *[bilaga 2](#)*), och dels används ISCO-koder (se *[bilaga 4](#)*), som är en yrkesklassificering. För att läsa ut vilken medellön en viss befattning har skall man först veta till vilken bransch (se *[bilaga 1](#)*) företaget hör och sedan placera befattningen i rätt yrkeskategori. Då lönestatistik redovisas är det viktigt att anställda inom samma grupp har arbetsuppgifter med samma kvalifikationsnivå. Det är inte den anställdas utbildning eller erfarenhet som är avgörande utan vad som krävs av en anställd för att kunna utföra arbetsuppgifterna som hör till befattningen.

Yrkeskoderna anger olika nivåer. De anställda delas in i grupper med avseende på arbetsuppgifternas kvalifikationsnivå. Dessa grupper är ledande arbetsuppgifter, förmansuppgifter samt prestationsuppgifter. Det innebär att anställda inom en bransch med helt olika arbetsuppgifter, men med jämförbar kvalifikationsnivå, placeras i samma grupp. Kvalifikationsnivån avspeglas i lönen. Dessutom har grupper konstruerats för två mer enhetliga personalkategorier; servicepersonal och administrativ personal. De olika yrkeskoderna innehåller branschspecifika befattningar. Detta bör noteras vid eventuella jämförelser mellan olika branscher.

Den ovan beskrivna yrkeskoden har dock visat sig ha några svagheter. Personer med samma typ av uppgifter kan ingå i olika kategorier beroende på företagets specialisering. En städare hamnar i olika kategorier om arbetsgivaren är ett företag som säljer städservice eller om företagets huvudbransch är någon annan.

Den andra yrkesklassificeringen är Statistikcentralens klassificeringsstandard som baserar sig på den europeiska versionen av den Internationella arbetsorganisationens ILO:s yrkesklassificering (ISCO-88 (COM), reviderad av statistikcentralen 2001 och 2014 (ISCO-2001 och ISCO-2010)). ISCO-klassificeringen kombinerar yrkeskunskapsnivån med branschspecificering, dock så att företagets huvudbransch inte nödvändigtvis påverkar arbetsuppgiftens klassificering som i den gamla klassificeringen. Den använda klassificeringsnivån är inte den mest detaljerade, utan klassificeringen är så noga detaljerad som materialet tillåter utan att riskera anonymiteten. ISCO-klassificeringen beskrivs närmare i *[bilaga 4](#)*.

Tabellerna i denna publikation har gjorts enligt den nya yrkesindelningen (ISCO-2010), medan uppgifter för åren 2004–2010 enligt den tidigare yrkesindelningen (ISCO-2001) finns publicerad i databaserna på www.asub.ax.

2.4 Metod

Sedan lönestatistiken togs fram första gången har flertalet förändringar genomförts, vilket gör att jämförelser av lönestatistik med tidigare år kan bli något missvisande. Bland annat har gränsen för att den anställde skall anses som heltidsanställd ändrats från 30 timmar per vecka till 33,5 timmar per vecka (gäller statistiken för 2004 och framåt). Detta har lett till att många som tidigare räknats som heltidsanställda numera återfinns bland deltidsanställda. Dessutom har tidigare års löneuppgifter reviderats då exempelvis semesterpenningen tidigare felaktigt ingått i totalförtjänsten.

Från och med 2014 års lönestatistik räknas inte heller andra löneposter av engångsnatur med i den genomsnittliga totala månadslönen (exempelvis resultatpremier).

I och med att samtliga företag inte finns med i urvalet (till exempel företag med färre än tre anställda eller företag som lämnat bristfälliga uppgifter), så finns det behov av att korrigera resultaten för bortfallet. Den använda metoden heter efterstratifiering med klusterkorrigering. Själva urvalet innehöll företag som sysselsätter minst tre personer. Företagen uppdelades i strata enligt bransch (tre branscher) och antalet sysselsatta (fem grupper). Bortfallet varierar mellan strata och därför korrigeras bortfallet per varje stratum enligt följande formel:

$$W_h = \frac{A_h}{a_h}$$

W_h = viktat material

A_h = det totala antalet företag i rampopulationens stratum h

a_h = det totala antalet företag i svarsmaterialalets stratum h

Därmed har varje företag sin egen vikt. Vikterna varierar mellan 1,00 och 1,50. I praktiken hade dock dessa vikter en relativt liten inverkan på resultaten. Den ordinarie månadslönen för heltidsanställda skulle till exempel bli 0,12 procent lägre utan viktning. Viktningens påverkan på genomsnittet för olika branscher eller yrkeskategorier varierade dock från ca 1,1 procents negativ inverkan till 1,2 procents positiv påverkan. Uppgifter som beräknats med hjälp av dessa vikter är veckoarbetstiden samt de olika lönebegreppen. De övriga uppgifterna har beräknats utan viktning (medelålder, antal anställda samt andel kvinnor och män).

2.5 Förkortningar, symboler och beteckningar

I tabeller med avrundade tal kan små avvikelser förekomma mellan summan av de avrundade talen och den redovisade slutsumman.

- = Exakt 0 enheter (st)
- .. = Observationer för få för att uppgä.

3. Resultat

Sammanlagt 485 företag i urvalet har besvarat löneenkäten 2022. Tyvärr innehåller materialet vissa bristfälliga uppgifter, vilket lett till att en del löneuppgifter har exkluderats ur undersökningen. Detta har främst gällt löntagare vars löneuppgifter saknats, bortfallet är dock så litet att det inte påverkar undersökningens resultat nämnvärt.

I [tabell 1](#) presenteras antalet företag i urvalet per bransch, samt antalet anställda. Dessutom presenteras antalet företag och anställda vars uppgifter varit tillräckliga för att kunna räkna ut lönestatistiken, samt dess procentuella andel av svarsunderlaget.

Tabell 1. Företag och anställda i urvalet respektive lämnade uppgifter

	Företag i urvalet	Företag som lämnat uppgifter		Användbara uppgifter		Procentuell andel som lämnat tillräckliga uppgifter	
		Företag	Anställda	Företag	Anställda	Företag	Anställda
Alla branscher	491	485	7 074	485	6 706	100,0	94,8
Tillverkningsindustri	66	62	1 113	62	1 081	100,0	97,1
Energi- och vattenförsörjning	9	7	128	7	126	100,0	98,4
Byggverksamhet	71	72	596	72	578	100,0	97,0
Handel	98	100	1 007	100	980	100,0	97,3
Transport och magasinering	45	43	1 018	43	847	100,0	83,2
Hotell- och restaurangverksamhet	47	47	586	47	568	100,0	96,9
Finansiering och försäkring	12	30	738	30	719	100,0	97,4
Företagstjänster	76	58	1 061	58	1 051	100,0	99,1
Övriga tjänster	67	66	827	66	756	100,0	91,4

Källa: ÅSUB lönestatistik

Antalet anställda vars uppgifter är tillräckliga, och således inkluderade i undersökningen, är 6 706 stycken. De företag som inte har lämnat uppgifter utgörs till största delen av företag som till exempel avvecklat verksamheten eller som har färre än tre anställda (vilka inte är skyldiga att lämna in statistik på grund av företagets ringa storlek).

3.1 Lönenivå

Resultaten redovisas här som genomsnittliga månads- och timlöner per bransch och yrkeskod eller ISCO-yrkesgrupp. De är beräknade som medeltal av de uppgifter som lämnats in. Könsfördelningen för en viss yrkeskategori i en speciell näringsgren framgår ur tabellerna. Medellönen redovisas skilt för kvinnor och män. Månadsavlönad personal har en avtalad veckoarbetstid som redovisas som genomsnittlig veckoarbetstid. För timavlönad personal har den genomsnittliga veckoarbetstiden beräknats. För uppgifter om medianlöner se kapitel 3.4 *Lönespridning*.

Lön kan definieras som den kontanta bruttoersättning ett arbete ger per tidsenhet, dvs. inklusive skatt men exklusive sociala avgifter. Lönebeloppet påverkas bland annat av hur många timmar per vecka man arbetar och vilken tid på dygnet arbetet utförs. Arbetstidslagstiftningen och branschspecifika avtal anger vilka regler som gäller för respektive bransch och yrkeskategori. Det gör att det finns vissa svårigheter att jämföra löner mellan olika branscher och även mellan olika yrkesgrupper. Jämförelser mellan yrkeskategorier försvåras också av att en del kategorier har timlön medan andra har månadslön. I denna statistik har dock tim- och månadsavlönade inkluderats i samma tabeller. Däremot har de deltidsanställda urskilts till en egen grupp.

Den största olikheten ligger dock i typen av arbetsuppgifter. Även om koden operativ personal finns i alla branscher är det stor skillnad på betydelsen av operativ personal i olika branscher. Vidare bör påpekas att sammansättningen av personalen i en bransch varierar från år till år med avseende på ålder, kön, yrke, skiftesarbete, arbetstidens längd och företagets storlek. Alla dessa variabler har betydelse för löneläget i en viss bransch och för undersökningens resultat. Ytterligare en faktor som inverkar på lönen är ålderstillägg, som inte har kunnat särskiljas i den här undersökningen.

Medellönen 3 761 euro i september 2022

I [tabell 2](#), sidan 16, redovisas månadslönen för de anställda i undersökningen som är heltidsanställda, dvs. i tabellen ingår de som arbetar mer än 33,5 timmar per vecka². Lönestatistiken redovisas för de yrkesgrupper där det finns tillräckligt många anställda i materialet. Vi har valt att sätta gränsen vid sex personer, för att man inte skall ha någon möjlighet att räkna ut enskilda personers löneinkomster. För mer information angående yrkesgrupper, se [bilaga 2](#) och [bilaga 3](#). För information om branscher och delbranscher, se [bilaga 1](#).

De högsta månadsinkomsterna för ordinarie arbetstid finns inom branschen *finansiering och försäkring* följt av branscherna *företagstjänster*, *energi- och vattenförsörjning* samt *transport och magasinering*. Om man enbart jämför olika branschers operativa personal finns de högsta ordinarie månadsinkomsterna inom branschen *finansiering och försäkring* följt av *företagstjänster*.

² I undersökningar gällande år 2002 och tidigare har denna gräns varit 30 timmar/vecka

Veckoarbetstiden uttrycks med en decimal, 37,5 timmar betyder 37 timmar och 30 minuter. Den längsta veckoarbetstiden hos de heltidsanställda registrerades inom *hotell- och restaurangverksamheten* samt *tillverkningsindustrin* (med 39,5 timmar per vecka) följt av *byggverksamhet* (med 39,3 timmar per vecka). Den kortaste arbetsveckan finns inom *finansiering och försäkring* med 36,9 timmar per vecka.

Skillnaden mellan totalförtjänsten och förtjänsten för den ordinarie arbetstiden är ca 3,4 procent av förtjänsten för ordinarie arbetstid. De största övertidsinkomsterna och andra lönetillägg finns inom branscherna *energi- och vattenförsörjning* samt *hotell- och restaurangverksamhet*, där skillnaden var ca 7,6 procent respektive 6,8 procent. Den minsta skillnaden mellan förtjänst för ordinarie arbetstid och totalförtjänst fanns inom *övriga tjänster*, där skillnaden bara var 1,7 procent.

Bland de heltidsanställda har männen i de flesta fall högre lön än kvinnorna, inom några få yrkesgrupper har kvinnorna högre inkomst än männen. Synonymt för de flesta av dessa yrkesgrupper är att de innehåller ett för litet antal kvinnor eller män för att kunna redovisas. Totalt sett har männen högre förtjänst för ordinarie arbetstid och totalförtjänst inom samtliga branscher. Inom yrkesgruppen *förmän* i branschen *tillverkningsindustri* har kvinnorna högre förtjänst än männen både för ordinarie arbetstid och totalförtjänst. Det samma gäller inom yrkesgruppen *ledning* i branschen *hotell- och restaurangverksamhet*.

Löneskillnaderna i [tabell 2](#) indikerar att kvinnornas månadsinkomster ligger på en relativt låg nivå om man jämför med mannens månadsinkomster. Relationen har försämrats något sedan senaste undersökningen (år 2020). Kvinnornas ordinarie månadsinkomst motsvarar ca 88,7 procent av mannens ordinarie månadsinkomst (88,8 procent år 2020), medan kvinnornas totala månadsinkomst i genomsnitt motsvarar ca 87,2 procent av mannens (87,5 procent år 2020).

En mindre del av löneskillnaderna kan förklaras med att kvinnorna i genomsnitt arbetar mindre antal timmar än männen. Bland heltidsanställda är kvinnornas genomsnittliga arbetsvecka 38,1 timmar, medan mannens genomsnittliga arbetsvecka är 38,5 timmar. För att eliminera veckoarbetstidens inverkan på lönerelationerna bör man analysera timlönen, vilket görs i [tabell 3](#) på sidan 19.

De genomsnittliga månatliga löneinkomsterna har ökat mellan åren 2020 och 2022. Den ordinarie månadsinkomsten har ökat med 5,6 procent (ca 2,8 procent per år), medan den totala har ökat med 5,5 procent (ca 2,7 procent per år). De genomsnittliga månadslönerna har ökat snabbare för män än för kvinnor. Under motsvarande period har inflationen varit 11,9 procent, vilket leder till att den reella förändringen blir en minskning, ca -5,6 procent (förtjänst för ordinarie arbetstid) respektive ca -5,7 procent (total förtjänst).

Tabell 2. Genomsnittliga månatliga löneinkomster, september 2022, heltidsanställda

Bransch Yrkeskod	Antal anställda	Andel kvinnor %	Andel män %	Vecko- arbetstid tim	Förtjänst, ordinarie arbetstid			Total förtjänst			Medel- ålder
					Totalt euro	Kvinnor euro	Män euro	Totalt euro	Kvinnor euro	Män euro	
Alla branscher	4 831	35,8	64,2	38,3	3 761	3 479	3 921	3 888	3 555	4 077	42
Ledning	622	34,4	65,6	37,8	6 326	5 596	6 712	6 472	5 650	6 907	48
Förmän	236	33,1	66,9	38,0	4 349	4 161	4 444	4 461	4 206	4 589	44
Operativ personal	3 762	34,0	66,0	38,5	3 318	3 105	3 430	3 448	3 192	3 582	41
Servicepersonal	49	49,0	51,0	38,8	2 871	2 650	3 089	2 950	2 679	3 218	46
Administrativ personal	162	82,7	17,3	37,7	3 564	3 424	4 225	3 592	3 455	4 243	46
Tillverkningsindustri	878	28,2	71,8	39,5	3 192	2 915	3 303	3 364	3 001	3 509	42
Ledning	88	28,4	71,6	38,0	5 984	5 935	6 003	6 071	5 972	6 110	48
Förmän	43	16,3	83,7	38,7	3 825	4 301	3 738	4 014	4 347	3 953	43
Operativ personal	721	27,3	72,7	39,7	2 811	2 463	2 944	2 997	2 563	3 162	41
Servicepersonal	12	50,0	50,0	38,8	2 881	3 010	43
Administrativ personal	14	92,9	7,1	38,2	3 226	3 240	40
Energi- och vattenförsörjning	120	13,3	86,7	38,9	4 022	3 647	4 080	4 326	3 650	4 431	45
Ledning	20	15,0	85,0	38,6	6 333	6 613	52
Förmän	6	16,7	83,3	38,4	4 293	4 760	52
Operativ personal	82	4,9	95,1	38,9	3 490	3 826	42
Servicepersonal	1	100,0	-	40,0	-	-	64
Administrativ personal	11	63,6	36,4	39,4	..	3 555	3 555	..	48
Byggverksamhet	444	7,2	92,8	39,3	3 476	3 260	3 493	3 567	3 322	3 586	40
Ledning	31	19,4	80,6	38,5	5 318	5 425	50
Förmän	23	4,3	95,7	39,2	4 997	5 117	46
Operativ personal	379	3,7	96,3	39,4	3 235	3 323	38
Administrativ personal	11	100,0	-	37,3	3 562	3 562	-	3 636	3 636	-	44
Handel	588	41,0	59,0	38,3	3 000	2 731	3 185	3 101	2 823	3 293	42
Ledning	73	46,6	53,4	38,2	4 756	3 939	5 428	4 882	4 012	5 597	47
Förmän	19	31,6	68,4	38,2	3 151	3 225	44
Operativ personal	474	38,4	61,6	38,3	2 710	2 460	2 867	2 813	2 566	2 968	41
Servicepersonal	1	100,0	-	40,0	-	-	45
Administrativ personal	21	85,7	14,3	38,0	..	3 352	3 355	..	45
Transport och magasinering	627	31,7	68,3	38,4	3 979	3 644	4 137	4 082	3 667	4 279	46
Ledning	96	31,3	68,8	38,2	6 865	5 363	7 561	6 938	5 374	7 663	50
Förmän	26	50,0	50,0	38,8	4 050	4 375	45
Operativ personal	463	26,6	73,4	38,5	3 399	3 301	3 435	3 514	3 334	3 581	45
Servicepersonal	2	100,0	-	38,8	-	-	50
Administrativ personal	40	77,5	22,5	37,7	3 864	3 399	5 447	3 867	3 400	5 456	45
Hotell- och restaurangverksamhet	228	43,0	57,0	39,5	2 945	2 790	3 063	3 145	2 947	3 295	37
Ledning	35	20,0	80,0	38,1	4 573	4 826	4 511	4 779	4 985	4 728	43
Förmän	2	100,0	-	37,5	-	-	36
Operativ personal	182	47,3	52,7	39,8	2 608	2 587	2 627	2 817	2 751	2 876	35
Servicepersonal	5	-	100,0	39,4	..	-	-	..	42
Administrativ personal	4	75,0	25,0	38,8	42
Finansiering och försäkring	640	53,1	46,9	36,9	4 995	4 416	5 655	5 125	4 492	5 844	43
Ledning	94	41,5	58,5	37,0	8 637	7 678	9 334	9 010	7 775	9 907	48
Förmän	51	49,0	51,0	37,0	4 803	4 506	5 088	4 884	4 560	5 193	43
Operativ personal	464	54,1	45,9	36,9	4 374	3 966	4 855	4 461	4 039	4 957	42
Servicepersonal	9	44,4	55,6	36,6	3 289	3 507	41
Administrativ personal	22	95,5	4,5	37,0	3 812	3 899	45
Företagstjänster	842	36,1	63,9	37,7	4 084	3 750	4 271	4 210	3 826	4 426	43
Ledning	116	36,2	63,8	37,6	6 045	5 620	6 286	6 174	5 669	6 459	48
Förmän	51	33,3	66,7	37,4	4 663	4 720	45
Operativ personal	655	34,7	65,3	37,8	3 722	3 391	3 897	3 856	3 473	4 057	42
Servicepersonal	2	100,0	-	37,9	-	-	46
Administrativ personal	18	88,9	11,1	37,4	..	3 136	3 193	..	48
Övriga tjänster	464	54,3	45,7	37,8	3 773	3 294	4 350	3 839	3 364	4 410	43
Ledning	69	40,6	59,4	37,5	6 364	5 139	7 218	6 383	5 154	7 240	45
Förmän	15	40,0	60,0	37,4	4 736	4 030	5 196	4 759	4 063	5 214	40
Operativ personal	342	57,3	42,7	37,8	3 282	3 038	3 613	3 365	3 126	3 689	41
Servicepersonal	17	47,1	52,9	39,7	2 705	2 656	2 750	2 723	2 656	2 784	51
Administrativ personal	21	66,7	33,3	37,2	3 432	3 200	3 917	3 441	3 206	3 931	49

Källa: ÅSUB lönestatistik

Den genomsnittliga timlönen 21,00 euro år 2022

I [tabell 3](#), sidan 19, redovisas timlönerna i de olika branscherna. I tabellen ingår både del- och heltidsanställda och månads- och timavlönade. För en del anställda har ingen arbetstid angetts. I de fall personen ifråga är en heltidsanställd har branschens vanliga arbetstid använts. För deltidsanställda har det inte varit möjligt att fastställa veckoarbetstiden om den inte angetts av arbetsgivaren. De högsta timlönerna återfinns inom branschen *finansiering och försäkring* (timlön för ordinarie arbetstid 30,40 euro) följt av branschen *företagstjänster* (timlön för ordinarie arbetstid 23,75 euro). Den lägsta timlönen betalas för anställda inom *hotell- och restaurangverksamhet* (timlön för ordinarie arbetstid 14,77 euro). I denna bransch är även personalens medelålder lägst (i genomsnitt 33 år) och veckoarbetstiden kortast (24,0 timmar per vecka).

Arbetsmarknaden är i stor utsträckning segregerad, vissa branscher domineras av kvinnor och andra av män. Studerar man olika yrkeskategorier i olika branscher för samtliga anställda förstärks intrycket av segregering. *Finansiering och försäkring* är en bransch där större delen av de anställda är kvinnor (55,6 procent), andelen kvinnor är högst inom *administrativ personal*. Personalen med ledande arbetsuppgifter har dock manlig majoritet, andelen kvinnor är endast 42,7 procent. Den andra branschen med större antal kvinnor än män är *handel* med 52,9 procent kvinnor samt *övriga tjänster*, där kvinnornas andel var 63,5 procent.

Könsfördelningen kan se förhållandevis jämn ut om man ser till totala antalet anställda. Det föreligger dock skillnader mellan olika typer av företag inom samma bransch som inte framkommer i resultatredovisningen på den här nivån. En mer detaljerad nivå gör dock i de flesta fall grupperna av anställda för små för att kunna redovisas skilt.

Branscherna *tillverkningsindustri* (68,8 procent män), *energi- och vattenförsörjning* (86,5 procent män) samt *byggverksamhet* (91,9 procent män) är mycket mansdominerade näringar, men även där är andelen kvinnor hög inom gruppen *administrativ personal*. Av alla branscher är andelen manlig *produktions- eller operativ personal* högst inom branscherna *byggverksamhet* samt *energi- och vattenförsörjning*, med 95,6 procent respektive 94,3 procent. Inom *tillverkningsindustrin* utgör männens andel av den *operativa personalen* 70,1 procent.

Männen har i regel högre timlön än kvinnorna. I några fall uppvisas dock högre timlön för kvinnor än för män. De flesta av dessa yrkesgrupper innehåller dock för litet antal kvinnor eller män för att kunna redovisas. Bland *ledning* och *förmän* inom branschen *tillverkningsindustri* har dock kvinnorna både högre ordinarie timlön och högre total timlön än männen.

Löneskillnaderna i [tabell 3](#) indikerar att kvinnornas timlöner för ordinarie arbetstid motsvarar i genomsnitt 87 procent av männens, och kvinnornas totala timlöner i genomsnitt 86 procent av männens. Löneskillnaderna mellan kvinnor och män vad gäller den ordinarie timlönen har ökat från den senaste löneundersökningen 2020 då löneskillnaderna vad gäller den ordinarie timlönen var 88 procent och 86 procent för den totala timlönen.

Timlönen för ordinarie arbetstid har ökat snabbare för männen än för kvinnorna, 5,4 procent för männen och 3,9 procent för kvinnorna. Den totala timlönen har ökat med 4,4 procent för männen och 4,2 procent för kvinnorna. Absolut sett (i euro och cent) har männens timlöner för ordinarie arbetstid ökat mer än kvinnornas, 1,14 euro för männen och 0,72 euro för kvinnorna. Den totala timlönen har ökat med 0,99 euro för männen och 0,81 euro för kvinnorna.

Tabell 3. Genomsnittlig timlön, samtliga anställda

Bransch Yrkeskod	Antal anställda	Andel kvinnor %	Andel män %	Vecko- arbetstid tim	Timlön, ordinarie arbetstid			Total timlön			Medel- ålder
					Totalt euro	Kvinnor euro	Män euro	Totalt euro	Kvinnor euro	Män euro	
Alla branscher	6 706	41,5	58,5	32,6	21,00	19,28	22,24	22,02	20,09	23,41	41
Ledning	658	35,6	64,4	37,2	38,16	34,11	40,41	39,06	34,53	41,58	48
Förmän	263	34,6	65,4	36,6	26,45	25,21	27,12	27,18	25,50	28,10	44
Operativ personal	5 451	40,4	59,6	32,0	18,74	17,45	19,64	19,84	18,39	20,84	40
Servicepersonal	109	61,5	38,5	24,6	15,38	14,67	16,56	16,07	15,25	17,45	47
Administrativ personal	225	83,1	16,9	33,6	21,45	21,02	23,53	21,64	21,24	23,59	46
Tillverkningsindustri	1 081	31,2	68,8	35,9	18,27	16,84	18,93	19,13	17,37	19,94	42
Ledning	95	29,5	70,5	37,0	36,28	36,76	36,08	36,78	36,98	36,69	48
Förmän	48	18,8	81,3	37,6	23,15	29,34	21,79	24,27	29,91	23,03	44
Operativ personal	895	29,9	70,1	36,0	16,08	14,19	16,90	16,98	14,78	17,94	41
Servicepersonal	22	54,5	45,5	28,2	16,45	17,20	46
Administrativ personal	21	95,2	4,8	33,0	19,53	19,70	44
Energi- och vattenförsörjning	126	13,5	86,5	37,9	23,48	21,26	23,83	25,00	21,28	25,59	45
Ledning	20	15,0	85,0	38,6	37,85	39,36	52
Förmän	6	16,7	83,3	38,4	25,80	27,97	52
Operativ personal	88	5,7	94,3	37,6	20,33	22,00	42
Servicepersonal	1	100,0	-	40,0	-	-	64
Administrativ personal	11	63,6	36,4	39,4	..	20,56	20,56	..	48
Byggnadsverksamhet	578	8,1	91,9	35,2	19,85	18,60	19,96	21,60	18,82	21,85	39
Ledning	34	17,6	82,4	37,3	31,18	27,04	32,12	31,87	27,42	32,89	50
Förmän	25	4,0	96,0	37,0	29,56	31,66	46
Operativ personal	501	4,4	95,6	35,2	18,63	14,75	18,81	20,50	14,91	20,76	38
Servicepersonal	3	100,0	-	3,0	-	-	55
Administrativ personal	15	100,0	-	34,2	22,47	22,47	-	22,79	22,79	-	45
Handel	980	52,9	47,1	29,7	16,28	14,91	17,81	17,43	16,06	18,96	39
Ledning	78	46,2	53,8	37,6	28,55	24,26	32,03	29,55	25,43	32,91	47
Förmän	20	35,0	65,0	37,9	18,73	16,06	20,16	19,12	16,22	20,68	43
Operativ personal	845	52,5	47,5	28,7	14,97	13,85	16,21	16,19	15,09	17,40	38
Servicepersonal	7	71,4	28,6	10,9	13,59	14,46	46
Administrativ personal	30	86,7	13,3	34,2	20,54	20,61	45
Transport och magasinering	847	32,2	67,8	33,6	22,46	21,08	23,13	23,33	21,77	24,09	46
Ledning	101	32,7	67,3	37,6	41,16	33,01	45,20	41,58	33,08	45,80	50
Förmän	33	48,5	51,5	36,6	24,63	20,64	28,43	25,33	20,69	29,75	45
Operativ personal	655	27,0	73,0	32,8	19,45	19,06	19,60	20,48	20,10	20,62	45
Servicepersonal	7	100,0	-	24,7	15,15	15,15	-	15,17	15,17	-	53
Administrativ personal	51	78,4	21,6	34,6	23,27	21,32	30,22	23,29	21,33	30,26	45
Hotell- och restaurangverksamhet	568	48,6	51,4	24,0	14,77	14,21	15,30	16,85	16,07	17,60	33
Ledning	38	23,7	76,3	37,5	26,51	24,88	27,02	27,85	26,04	28,42	41
Förmän	3	66,7	33,3	25,9	31
Operativ personal	508	50,6	49,4	23,0	13,83	13,74	13,91	16,01	15,67	16,35	33
Servicepersonal	14	35,7	64,3	20,7	14,50	15,31	38
Administrativ personal	5	60,0	40,0	33,3	38
Finansiering och försäkring	719	55,6	44,4	35,5	30,40	27,21	34,42	31,09	27,63	35,44	43
Ledning	96	42,7	57,3	36,8	53,55	47,56	58,13	55,81	48,11	61,69	48
Förmän	52	48,1	51,9	36,4	29,64	28,00	31,14	29,99	28,29	31,56	43
Operativ personal	537	57,0	43,0	35,2	26,84	24,76	29,60	27,29	25,16	30,10	42
Servicepersonal	9	44,4	55,6	36,6	20,79	22,15	41
Administrativ personal	25	96,0	4,0	35,7	23,86	24,31	45
Företagstjänster	1 051	41,3	58,7	34,3	23,75	21,38	25,40	24,50	21,98	26,26	42
Ledning	123	37,4	62,6	37,0	37,09	35,07	38,30	37,87	35,28	39,41	48
Förmän	57	35,1	64,9	36,6	29,04	28,49	29,34	29,35	28,92	29,59	46
Operativ personal	833	40,5	59,5	34,0	21,63	19,35	23,16	22,41	19,99	24,04	41
Servicepersonal	11	81,8	18,2	15,2	16,32	17,61	51
Administrativ personal	27	81,5	18,5	32,7	20,27	20,58	47
Övriga tjänster	756	63,5	36,5	29,7	21,52	18,99	25,96	22,10	19,74	26,25	41
Ledning	73	43,8	56,2	36,5	37,83	29,91	44,17	37,96	30,02	44,30	46
Förmän	19	52,6	47,4	34,2	27,47	23,54	31,89	27,67	23,81	32,00	42
Operativ personal	589	65,7	34,3	28,7	19,83	18,19	23,01	20,51	19,04	23,34	40
Servicepersonal	35	60,0	40,0	28,3	14,20	13,77	14,86	14,65	14,20	15,32	48
Administrativ personal	40	75,0	25,0	30,2	20,05	19,75	20,99	20,29	20,05	21,06	50

Källa: ÅSUB lönestatistik

Heltidsanställdas månads- och timlön per yrkesgrupp

I [tabell 4](#), på sidan 21, presenteras resultaten för heltidsanställda per ISCO-yrkesgrupp (ISCO-2010). I tabellen presenteras utöver löneuppgifter antalet anställda, ålder och veckoarbetstid separat för män och kvinnor. I ISCO-yrkesgrupperingen ingår några relativt detaljerade uppgifter, men de flesta kategorierna består av flera yrken. För mer information angående ISCO-grupper se [bilaga 4](#).

Även inom de olika yrkesgrupperna varierar könsfördelningen rätt mycket. Männens andel är stor i många av yrkesgrupperna. Bland *byggnads-, reparations och tillverkningsarbetare* är männens andel 95 procent, bland *process- och transportarbetare* är andelen 85 procent och slutligen bland *chefer* där andelen är 71 procent. Könsfördelningen är lite jämnare bland *specialister och experter* där männens andel är 63 procent, bland *övriga arbetstagare* är andelen 56 procent samt bland *jordbrukare, skogsarbetare m. fl.* där männens andel är 55 procent. Bland *service- och försäljningspersonal* är könsfördelningen jämnt fördelad. Kvinnornas andel av personalstyrkan är störst inom yrkesgruppen *kontors- och kundtjänstpersonal* där kvinnornas andel är ca 67 procent. Det bör även observeras att endast 36 procent av samtliga heltidsanställda (inom den privata sektorn) är kvinnor. Inom den offentliga sektorn är situationen den motsatta, där ca 70 procent av de heltidsanställda är kvinnor³.

De högsta genomsnittliga medellönerna för ordinarie arbetstid finns inom grupperna *högre tjänstemän och organisationschefer* följt av *chefer inom utbildning, vård, omsorg och finansiell verksamhet, verkställande direktörer och verkschefer, försäljnings-, marknadsförings- och utvecklingschefer* samt *chefer inom informations- och kommunikationsteknologi (IKT)*. Andra högt betalda tjänster är *chefer inom företagstjänster och administration, specialister inom finanssektorn, juridiska specialister, produktionschefer inom industri, gruvdrift, byggverksamhet och distribution* samt *chefer inom andra servicenäringar*.

De lägst betalda tjänsterna (ordinarie månadsinkomst) är grupperna *medhjälpare inom jordbruk, skogsbruk och fiske, åker- och trädgårdsodlare, processoperatörer, livsmedelsindustri, hem-, hotell- och kontorsstädare m.fl.* samt *köks- och restaurangbiträden*.

De lägsta löneskillnaderna mellan kvinnor och män sett till total månadslön finns inom *juridiska specialister, annan kundtjänstpersonal* samt *serveringspersonal*. De högsta löneskillnaderna mellan kvinnor och män hittar vi däremot bland *tidningsutdelare, bud m.fl., IKT-tekniker samt användarstöd* samt *Arkitekter, planerare och lantmätare*. Inom grupperna *journalister, författare och språkvetare, annan kundtjänstpersonal, annan kontors- och kundtjänstpersonal* samt *serveringspersonal* uppvisar kvinnorna en högre genomsnittlig månadsinkomst än männen, både för ordinarie förtjänst och för total förtjänst. Det kan noteras att det finns flera yrkesgrupper där kvinnorna har högre lön, men där antalet kvinnor eller män är för litet för att särredovisas. Det kan även noteras att uppgiftslämnarna ibland redovisar en otydlig yrkesbeskrivning, exempelvis kontor, administration eller liknande.

³ För mer information, se publikationen: Löner för offentligt anställda på Åland 2021 (Statistik 2022:4).

Tabell 4. Heltidsanställdas månads- och timlön per yrkesgrupp

Yrkesgrupp (ISCO)	Kön	Antalet observationer	Vecko- arbetstid tim	Timlön, ordinarie arbetstid	Total timlön	Månadslön, ordinarie arbetstid	Total månadslön	Ålder
Samtliga heltidsanställda	Totalt	4 831	38,3	22,76	23,44	3 761	3 888	42
	Kvinnor	1 730	38,1	21,21	21,61	3 479	3 555	44
	Män	3 101	38,5	23,65	24,47	3 921	4 077	42
1 Chefer	Totalt	519	37,8	40,20	41,09	6 586	6 734	48
	Kvinnor	153	37,6	36,39	36,63	5 925	5 963	48
	Män	366	37,9	41,81	42,98	6 865	7 059	49
Högre tjänstemän och organisationschefer	Totalt	20	38,0	61,71	62,04	10 154	10 210	51
	Kvinnor	6	37,2	57,94	58,00	9 409	9 419	51
	Män	14	38,4	63,27	63,71	10 461	10 536	52
Verkställande direktörer och verkschefer	Totalt	138	38,0	43,60	44,76	7 174	7 363	50
	Kvinnor	18	37,6	37,30	37,70	6 082	6 146	50
	Män	120	38,0	44,56	45,84	7 340	7 548	50
Chefer inom företags tjänster och administration	Totalt	108	37,9	37,24	37,58	6 113	6 170	49
	Kvinnor	55	37,8	33,78	33,91	5 542	5 563	48
	Män	53	37,9	40,92	41,48	6 721	6 815	50
Försäljnings-, marknadsförings- och utvecklingschefer	Totalt	31	37,7	38,39	39,29	6 285	6 433	47
	Kvinnor	9	37,8	32,24	32,47	5 280	5 320	45
	Män	22	37,6	40,75	41,89	6 669	6 857	47
Chefer inom jordbruk, skogsbruk och fiske	Totalt	7	40,4	23,79	26,96	4 160	4 728	47
	Kvinnor	-	-	-	-	-	-	-
	Män	7	40,4	23,79	26,96	4 160	4 728	47
Produktionschefer inom industri, gruvdrift, byggverksamhet och distribution	Totalt	35	38,5	30,95	32,02	5 164	5 361	49
	Kvinnor	4	38,2	49
	Män	31	38,6	49
Chefer inom informations- och kommunikationsteknologi (IKT)	Totalt	53	37,5	37,84	38,52	6 156	6 269	47
	Kvinnor	14	37,5	33,17	33,26	5 404	5 420	46
	Män	39	37,4	39,51	40,39	6 425	6 572	48
Chefer inom utbildning, vård, omsorg och finansiell verksamhet	Totalt	82	37,1	46,61	48,19	7 503	7 759	48
	Kvinnor	36	37,1	42,27	42,76	6 790	6 869	46
	Män	46	37,1	50,07	52,51	8 071	8 468	49
Hotell- och restaurangchefer	Totalt	13	38,1	25,78	26,20	4 262	4 332	42
	Kvinnor	3	37,5	53
	Män	10	38,3	39
Chefer inom detalj- och partihandel	Totalt	6	38,3	28,33	28,43	4 705	4 721	50
	Kvinnor	1	37,5	43
	Män	5	38,5	52
Chefer inom andra servicenäringar	Totalt	26	38,1	31,11	31,16	5 124	5 132	47
	Kvinnor	7	37,8	29,85	29,86	4 895	4 897	49
	Män	19	38,2	31,59	31,66	5 211	5 222	46
2 Specialister	Totalt	917	37,4	28,61	29,12	4 645	4 742	42
	Kvinnor	337	37,3	27,15	27,58	4 392	4 473	43
	Män	580	37,5	29,47	30,02	4 793	4 898	42
Specialister inom matematik och statistik	Totalt	16	36,9	27,58	27,87	4 421	4 465	34
	Kvinnor	6	37,1	25,22	25,44	4 062	4 097	30
	Män	10	36,8	29,07	29,39	4 645	4 696	37
Specialister inom bioteknik	Totalt	12	38,0	22,30	22,85	3 687	3 781	41
	Kvinnor	5	37,5	39
	Män	7	38,4	43
Specialister inom teknik (utom elektronik)	Totalt	74	38,0	28,81	29,32	4 739	4 845	42
	Kvinnor	6	36,7	25,98	26,28	4 149	4 265	39
	Män	68	38,1	29,05	29,58	4 790	4 896	42
Specialister inom elektroteknik	Totalt	16	37,6	29,63	30,05	4 841	4 971	47
	Kvinnor	4	37,3	48
	Män	12	37,7	47
Arkitekter, planerare och lantmätare	Totalt	35	37,6	23,56	24,15	3 847	3 957	46
	Kvinnor	15	37,5	20,48	20,68	3 339	3 371	49
	Män	20	37,7	25,79	26,67	4 216	4 382	44
Andra hälso- och sjukvårdsspecialister	Totalt	6	37,4	30,23	32,05	4 896	5 193	40
	Kvinnor	3	36,7	40
	Män	3	38,1	39

Tabell 4. Heltidsanställdas månads- och timlön per yrkesgrupp (forts.)

Yrkesgrupp (ISCO)	Kön	Antalet observationer	Vecko- arbetstid tim	Timlön, Total ordinarie arbetstid	Total timlön	Månadslön, Total ordinarie arbetstid	Total månadslön	Ålder
Specialister inom finanssektorn	Totalt	142	37,1	36,95	37,40	5 951	6 023	44
	Kvinnor	71	37,1	32,71	32,91	5 268	5 300	46
	Män	71	37,1	41,17	41,86	6 628	6 740	43
Specialister inom administration	Totalt	120	37,2	26,15	26,37	4 220	4 273	42
	Kvinnor	65	37,1	25,07	25,28	4 038	4 092	42
	Män	55	37,2	27,41	27,64	4 432	4 486	42
Specialister inom försäljning, marknadsföring och information	Totalt	86	37,3	26,01	26,24	4 219	4 260	42
	Kvinnor	55	37,3	24,53	24,69	3 974	4 000	43
	Män	31	37,4	28,66	29,00	4 656	4 723	41
Specialister inom systemarbete	Totalt	226	37,5	27,53	27,81	4 485	4 548	41
	Kvinnor	36	37,5	24,15	24,43	3 935	4 042	40
	Män	190	37,5	28,16	28,44	4 587	4 642	41
Specialister, databaser, -nätverk och systemprogram	Totalt	90	37,5	26,72	27,66	4 350	4 534	45
	Kvinnor	10	37,4	24,50	24,59	3 982	3 996	47
	Män	80	37,5	27,00	28,05	4 396	4 602	44
Juridiska specialister	Totalt	42	37,3	35,58	37,71	5 774	6 117	38
	Kvinnor	30	37,4	35,33	37,80	5 733	6 131	38
	Män	12	37,3	36,22	37,47	5 877	6 081	36
Bibliotekarier, arkivarier och specialister inom museisektorn	Totalt	7	37,5	18,15	18,15	2 957	2 957	43
	Kvinnor	5	37,5	40
	Män	2	37,5	50
Specialister inom samhälls- och socialsektorn samt inom religion	Totalt	8	37,6	25,50	25,50	4 164	4 164	43
	Kvinnor	6	37,7	43
	Män	2	37,3	45
Journalister, författare och språkvetare	Totalt	37	37,4	22,51	23,35	3 658	3 797	42
	Kvinnor	20	37,4	23,83	24,47	3 874	3 978	43
	Män	17	37,4	20,98	22,06	3 408	3 588	41
3 Experter	Totalt	618	37,6	23,81	24,53	3 889	4 021	44
	Kvinnor	230	37,5	22,28	22,60	3 618	3 676	45
	Män	388	37,7	24,74	25,69	4 051	4 229	43
Experter inom fysik, kemi och teknik	Totalt	93	38,1	26,94	27,55	4 449	4 595	46
	Kvinnor	8	38,0	25,79	25,79	4 251	4 251	39
	Män	85	38,1	27,06	27,73	4 469	4 629	46
Arbetsledare inom gruvdrift, industri och byggverksamhet	Totalt	54	38,6	25,67	26,40	4 313	4 442	45
	Kvinnor	5	38,0	39
	Män	49	38,7	45
Experter inom processövervakning	Totalt	6	37,8	23,80	24,00	3 903	3 936	43
	Kvinnor	4	37,5	49
	Män	2	38,4	31
Experter inom bioteknik	Totalt	8	38,3	17,15	17,69	2 852	2 945	46
	Kvinnor	5	38,4	47
	Män	3	38,2	45
Fartygs-, flyg- och hamntrafikbefäl och -ledare	Totalt	15	37,3	26,81	28,09	4 328	4 547	45
	Kvinnor	1	37,5	51
	Män	14	37,3	44
Tekniska experter inom hälso- och sjukvården	Totalt	7	37,7	21,46	21,81	3 495	3 552	48
	Kvinnor	5	37,5	49
	Män	2	38,3	43
Sjukskötare, barnmorskor m.fl.	Totalt	17	37,7	22,41	23,92	3 662	3 909	49
	Kvinnor	15	38,0	49
	Män	2	35,4	47
Andra hälso- och sjukvårdsexperter	Totalt	8	37,5	20,92	20,92	3 409	3 409	42
	Kvinnor	7	37,5	39
	Män	1	37,5	62
Experter inom finansiering, försäkring och redovisning	Totalt	89	36,9	27,46	27,96	4 407	4 493	45
	Kvinnor	51	36,9	26,36	26,82	4 229	4 311	45
	Män	38	36,9	28,95	29,50	4 649	4 740	44
Inköps- och försäljningsagenter	Totalt	42	37,2	26,61	27,62	4 298	4 469	46
	Kvinnor	16	37,1	25,41	25,83	4 092	4 157	46
	Män	26	37,2	27,33	28,72	4 423	4 659	45
Förmedlare av företagstjänster	Totalt	37	38,5	22,86	23,71	3 799	3 948	45
	Kvinnor	16	39,5	19,82	20,36	3 372	3 479	43
	Män	21	37,8	25,26	26,35	4 136	4 318	46
Administrativa och specialiserade sekreterare	Totalt	45	37,1	26,50	26,73	4 273	4 319	46
	Kvinnor	32	37,0	26,31	26,56	4 232	4 285	46
	Män	13	37,4	26,97	27,13	4 378	4 403	46
Tjänstemän inom beredning och bevakning i offentliga förvaltningen	Totalt	11	36,4	19,81	20,36	3 133	3 220	54
	Kvinnor	11	36,4	19,81	20,36	3 133	3 220	54
	Män	-	-	-	-	-	-	-

Tabell 4. Heltidsanställdas månads- och timlön per yrkesgrupp (forts.)

Yrkesgrupp (ISCO)	Kön	Antalet observationer	Vecko-arbets-tid tim	Timlön, ordinarie arbetstid	Total timlön	Månadslön, ordinarie arbetstid	Total månadslön	Ålder
Juridiska assistenter samt personal inom socialsektorn och församlingar	Totalt	16	37,6	17,90	17,97	2 918	2 928	49
	Kvinnor	15	37,6	50
	Män	1	37,5	34
Idrottare, idrottstränare och -instruktörer m.fl.	Totalt	41	37,5	14,72	14,87	2 395	2 420	32
	Kvinnor	13	37,5	13,32	13,36	2 166	2 174	33
	Män	28	37,5	15,42	15,63	2 509	2 543	31
Experter inom konst och kultur samt kökschefer	Totalt	15	39,0	19,83	22,41	3 333	3 751	39
	Kvinnor	3	40,3	33
	Män	12	38,7	41
IKT-tekniker samt användarstöd	Totalt	98	37,4	20,86	21,83	3 392	3 577	39
	Kvinnor	22	37,5	16,93	17,00	2 759	2 771	41
	Män	76	37,4	22,02	23,25	3 579	3 815	39
Teletekniker samt radio- och tv-tekniker	Totalt	16	37,5	26,77	27,85	4 362	4 568	49
	Kvinnor	1	37,5	54
	Män	15	37,5	48
4 Kontors- och kundtjänstpersonal	Totalt	601	37,6	20,06	20,35	3 272	3 328	43
	Kvinnor	400	37,5	19,81	20,02	3 225	3 263	46
	Män	201	37,7	20,55	21,02	3 366	3 457	39
Kontorsassistenter	Totalt	44	37,6	19,44	19,55	3 171	3 204	42
	Kvinnor	38	37,5	43
	Män	6	37,9	38
Kontorssekreterare	Totalt	19	37,6	21,05	21,26	3 433	3 468	48
	Kvinnor	15	37,6	48
	Män	4	37,5	50
Kassapersonal m.fl.	Totalt	143	37,2	19,59	19,70	3 166	3 194	41
	Kvinnor	98	37,2	18,77	18,82	3 033	3 044	44
	Män	45	37,2	21,37	21,62	3 457	3 522	36
Annan kundtjänstpersonal	Totalt	94	37,5	17,39	17,96	2 833	2 931	43
	Kvinnor	67	37,5	17,63	18,06	2 871	2 944	44
	Män	27	37,6	16,80	17,70	2 739	2 899	39
Löneräknare, försäkringshandläggare m.fl.	Totalt	175	37,5	22,57	22,81	3 683	3 730	46
	Kvinnor	139	37,5	21,82	22,04	3 551	3 596	47
	Män	36	37,8	25,48	25,83	4 196	4 254	41
Kontorspersonal inom transport och lager	Totalt	62	38,1	20,50	21,23	3 390	3 526	41
	Kvinnor	11	38,4	19,45	19,54	3 237	3 252	43
	Män	51	38,0	20,72	21,59	3 422	3 584	40
Annan kontors- och kundtjänstpersonal	Totalt	64	38,0	17,85	17,99	2 938	2 960	45
	Kvinnor	32	38,1	19,35	19,58	3 188	3 225	50
	Män	32	37,9	16,37	16,41	2 689	2 697	40
5 Service- och försäljningspersonal	Totalt	689	38,7	16,38	17,12	2 741	2 876	40
	Kvinnor	344	38,5	15,53	16,21	2 588	2 712	41
	Män	345	38,8	17,25	18,05	2 895	3 043	39
Restaurang- och storhushållspersonal	Totalt	80	40,6	16,74	17,60	2 931	3 088	37
	Kvinnor	33	39,0	15,95	16,37	2 688	2 764	39
	Män	47	41,7	17,29	18,45	3 100	3 313	36
Serveringspersonal	Totalt	66	39,3	14,28	15,62	2 427	2 657	32
	Kvinnor	37	39,2	14,54	15,75	2 468	2 676	34
	Män	29	39,4	13,94	15,45	2 374	2 631	30
Frisörer, kosmetologer m.fl.	Totalt	16	37,5	15,50	15,82	2 533	2 584	36
	Kvinnor	15	37,5	36
	Män	1	37,5	34
Arbetsledare inom städning och fastighetsskötsel	Totalt	62	39,1	16,41	17,18	2 765	2 921	43
	Kvinnor	13	40,3	14,74	15,42	2 550	2 670	43
	Män	49	38,7	16,86	17,64	2 822	2 988	43
Annan servicepersonal, personliga tjänster	Totalt	6	36,7	15,99	16,14	2 541	2 645	39
	Kvinnor	4	36,6	34
	Män	2	36,9	49
Försäljare och butiksinnehavare	Totalt	339	38,5	16,90	17,48	2 814	2 923	40
	Kvinnor	157	38,7	15,65	16,31	2 623	2 742	42
	Män	182	38,3	17,98	18,50	2 981	3 081	39

Tabell 4. Heltidsanställdas månads- och timlön per yrkesgrupp (forts.)

Yrkesgrupp (ISCO)	Kön	Antalet observationer	Vecko- arbetstid tim	Timlön, Total ordinarie arbetstid	Timlön, Total ordinarie arbetstid	Månadslön, Total ordinarie arbetstid	Månadslön, Total ordinarie arbetstid	Ålder
Butikskassörer och biljettförsäljare	Totalt	27	37,5	14,91	15,45	2 423	2 561	42
	Kvinnor	22	37,6	43
	Män	5	37,0	41
Annan försäljningspersonal	Totalt	41	37,9	15,80	16,60	2 598	2 730	42
	Kvinnor	21	38,0	14,44	15,02	2 376	2 478	38
	Män	20	37,8	17,24	18,26	2 832	2 996	46
Barnskötare och skolgångsbiträden	Totalt	9	37,6	16,97	17,16	2 758	2 791	39
	Kvinnor	9	37,6	16,97	17,16	2 758	2 791	39
	Män	-	-	-	-	-	-	-
Närvårdare, annan vårdpersonal och hemvårdare	Totalt	34	37,6	16,67	17,75	2 715	2 889	48
	Kvinnor	32	37,6	49
	Män	2	37,2	43
Säkerhets- och bevakningspersonal	Totalt	9	37,2	16,47	18,38	2 658	2 968	40
	Kvinnor	1	37,5	25
	Män	8	37,1	42
6 Jordbrukare, skogsarbetare m.fl.	Totalt	97	43,0	13,68	14,26	2 488	2 625	42
	Kvinnor	44	45,4	11,07	11,16	2 132	2 150	42
	Män	53	40,9	16,04	17,06	2 810	3 054	42
Åker- och trädgårdsodlare	Totalt	55	45,1	10,83	11,01	2 090	2 131	43
	Kvinnor	37	46,7	10,34	10,39	2 068	2 076	44
	Män	18	42,0	11,79	12,21	2 133	2 239	40
Djuruppfödare	Totalt	6	37,4	15,47	15,48	2 514	2 545	34
	Kvinnor	5	37,8	34
	Män	1	35,4	30
Fiskodlare, fiskare och jägare	Totalt	36	40,1	18,75	20,19	3 238	3 577	43
	Kvinnor	2	37,8	25
	Män	34	40,2	44
7 Byggnads-, reparations- och tillverkningsarbetare	Totalt	618	38,8	18,55	19,19	3 130	3 252	40
	Kvinnor	29	38,3	14,85	15,51	2 468	2 579	38
	Män	589	38,9	18,73	19,38	3 163	3 286	40
Byggnadsarbetare m.fl.	Totalt	173	39,6	18,42	19,07	3 173	3 288	40
	Kvinnor	4	38,0	26
	Män	169	39,6	41
Byggnadshantverkare	Totalt	43	38,7	19,20	19,31	3 236	3 252	36
	Kvinnor	1	37,5	24
	Män	42	38,7	36
Målare och saneringsarbetare	Totalt	13	38,7	18,01	18,69	3 018	3 128	35
	Kvinnor	2	38,6	28
	Män	11	38,7	37
Gjuteriarbetare, svetsare, plåtslagare m.fl.	Totalt	22	39,0	19,07	19,41	3 235	3 323	39
	Kvinnor	1	40,0	22
	Män	21	39,0	40
Smeder, verktygsmakare och maskinställare	Totalt	61	39,0	19,05	20,53	3 218	3 465	41
	Kvinnor	1	40,0	54
	Män	60	39,0	41
Maskinmontörer och reparatörer	Totalt	68	37,9	17,38	17,56	2 853	2 889	38
	Kvinnor	-	-	-	-	-	-	-
	Män	68	37,9	17,38	17,56	2 853	2 889	38
Tryckeripersonal	Totalt	14	38,3	16,23	16,71	2 699	2 779	47
	Kvinnor	5	37,1	48
	Män	9	39,1	47
Elmontörer och -reparatörer	Totalt	95	38,6	19,82	20,22	3 330	3 465	39
	Kvinnor	-	-	-	-	-	-	-
	Män	95	38,6	19,82	20,22	3 330	3 465	39
Montörer och reparatörer inom elektronik och teleteknik	Totalt	39	38,1	21,05	21,69	3 481	3 587	43
	Kvinnor	-	-	-	-	-	-	-
	Män	39	38,1	21,05	21,69	3 481	3 587	43
Styckare, bagare, mejerister m.fl.	Totalt	74	38,7	16,90	18,15	2 846	3 060	45
	Kvinnor	13	38,5	15,04	15,82	2 517	2 645	40
	Män	61	38,8	17,32	18,67	2 919	3 153	46
Trävaruhanterare, snickare m.fl.	Totalt	10	39,7	15,06	15,06	2 592	2 592	45
	Kvinnor	-	-	-	-	-	-	-
	Män	10	39,7	15,06	15,06	2 592	2 592	45
Annan personal, oklassificerad	Totalt	6	37,9	21,21	21,75	3 483	3 570	43
	Kvinnor	2	38,8	43
	Män	4	37,4	43

Tabell 4. Heltidsanställdas månads- och timlön per yrkesgrupp (forts.)

Yrkesgrupp (ISCO)	Kön	Antalet observationer	Vecko- arbetstid tim	Timlön, Total ordinarie timlön arbetstid	Månadslön, Total ordinarie månadslön arbetstid	Ålder		
8 Process- och transportarbetare	Totalt	497	39,3	16,01	17,14	2 734	2 978	41
	Kvinnor	73	39,0	15,23	15,84	2 580	2 763	44
	Män	424	39,4	16,13	17,36	2 759	3 013	41
Maskinoperatörer i gruv- och stenbrottsarbete	Totalt	11	44,6	17,81	19,44	3 430	3 808	46
	Kvinnor	-	-	-	-	-	-	-
	Män	11	44,6	17,81	19,44	3 430	3 808	46
Processoperatörer, gummi-, plast- och pappersvaruindustri	Totalt	130	39,6	16,12	17,37	2 769	3 120	39
	Kvinnor	38	39,5	15,78	16,77	2 706	3 011	44
	Män	92	39,6	16,26	17,63	2 795	3 166	37
Processoperatörer, livsmedelsindustri	Totalt	24	38,5	13,28	15,49	2 223	2 597	40
	Kvinnor	1	37,6	30
	Män	23	38,5	40
Processoperatörer, sågvaror samt pappers- och kartongindustri	Totalt	18	37,9	17,88	18,76	2 938	3 081	47
	Kvinnor	-	-	-	-	-	-	-
	Män	18	37,9	17,88	18,76	2 938	3 081	47
Andra processoperatörer	Totalt	24	39,3	17,33	18,85	2 947	3 299	42
	Kvinnor	7	39,6	15,65	16,05	2 691	2 823	43
	Män	17	39,1	18,02	20,01	3 052	3 494	42
Hopsättare, industriprodukter	Totalt	52	37,7	14,62	14,69	2 392	2 403	39
	Kvinnor	22	37,9	14,27	14,27	2 346	2 346	40
	Män	30	37,6	14,87	14,98	2 424	2 443	38
Person- och paketbilsförare samt motorcykelförare	Totalt	17	40,4	14,22	14,39	2 493	2 527	47
	Kvinnor	2	39,0	60
	Män	15	40,5	46
Förare av tunga motorfordon	Totalt	164	39,5	16,30	17,45	2 795	3 012	43
	Kvinnor	3	39,5	52
	Män	161	39,5	43
Arbetsmaskinförare	Totalt	43	39,5	16,94	18,12	2 896	3 128	38
	Kvinnor	-	-	-	-	-	-	-
	Män	43	39,5	16,94	18,12	2 896	3 128	38
Däckmanskap m.fl. sjötrafikarbetare	Totalt	14	38,0	14,31	16,68	2 361	2 754	43
	Kvinnor	-	-	-	-	-	-	-
	Män	14	38,0	14,31	16,68	2 361	2 754	43
9 Övriga arbetstagare	Totalt	275	40,0	13,72	14,38	2 376	2 501	41
	Kvinnor	120	39,5	12,72	13,27	2 171	2 267	42
	Män	155	40,5	14,49	15,25	2 535	2 683	40
Hem-, hotell- och kontorsstädare m.fl.	Totalt	78	39,1	13,32	13,96	2 256	2 379	43
	Kvinnor	61	39,2	13,26	13,91	2 249	2 366	44
	Män	17	38,9	13,53	14,14	2 282	2 424	41
Medhjälpare inom jordbruk, skogsbruk och fiske	Totalt	28	41,0	11,08	11,44	1 964	2 026	38
	Kvinnor	14	39,9	10,66	10,92	1 842	1 884	41
	Män	14	42,0	11,46	11,93	2 076	2 157	36
Medhjälpare inom gruvdrift och byggverksamhet	Totalt	26	40,5	15,03	15,56	2 635	2 724	32
	Kvinnor	5	38,6	30
	Män	21	41,0	32
Godshanterare, lagerarbetare m.fl.	Totalt	79	39,5	15,10	15,65	2 582	2 702	43
	Kvinnor	15	38,7	14,50	14,71	2 432	2 471	41
	Män	64	39,7	15,24	15,88	2 619	2 759	44
Köks- och restaurangbiträden	Totalt	19	40,4	13,03	14,48	2 278	2 538	31
	Kvinnor	9	40,1	12,63	13,63	2 211	2 390	35
	Män	10	40,7	13,41	15,28	2 341	2 676	28
Avfallshanterare	Totalt	7	37,5	15,55	15,55	2 534	2 534	45
	Kvinnor	1	37,5	40
	Män	6	37,5	46
Tidningsutdelare, bud m.fl.	Totalt	38	42,0	13,07	14,04	2 394	2 564	40
	Kvinnor	15	40,9	10,10	10,13	1 791	1 795	41
	Män	23	42,7	14,78	16,30	2 742	3 008	40

Källa: ÅSUB lönestatistik

Deltidsarbetande jordbrukare och skogsarbetare har lägst timlön för ordinarie arbetstid

I tabell 5 på nästa sida visas deltidsanställdas månads- och timlöner per ISCO-yrkesgrupp. Den kortaste arbetsveckan har *service- och försäljningspersonal* (med 15,1 timmar) följt av *övriga arbetstagare* (med 15,3 timmar). Den längsta arbetsveckan finns inom gruppen chefer (med 24,6 timmar) samt *specialister* (med 23,7 timmar).

Chefer har den högsta timlönen och den högsta månadslönen följt av *specialister*. De lägsta timlönerna och månadslönerna finns hos *jordbrukare, skogsarbetare m.fl., övriga arbetstagare* samt *service- och försäljningspersonal*.

Det framgår av underlagsmaterialet att deltidsarbete, mindre än 33,5 timmar per vecka, är vanligare hos kvinnor än hos män. Av samtliga deltidsanställda är ca 56 procent kvinnor och 44 procent män. Den största andelen deltidsanställda finns inom huvudyrkesgrupperna *service- och försäljningspersonal* med ca 52 procent deltidsarbetande. Totalt sett deltidsarbetar 28 procent av löntagarna i undersökningen, medan resterande 72 procent arbetar på heltid.

Lönerelationerna mellan könen tycks vara mer jämlika bland de deltidsanställda jämfört med de heltidsanställda. Kvinnornas ordinarie timlön motsvarar 95 procent av männens, medan kvinnornas totala timlön motsvarar 91 procent av männens. Kvinnornas ordinarie månadslön och kvinnornas totala månadslön för samtliga deltidsanställda är relativt jämställd med männens (103 procent respektive 101 procent). Bland månadsinkomsterna har kvinnorna i flera fall högre månadsinkomster än männen, vilket bland annat kan förklaras med att kvinnorna i de huvudyrkesgrupperna har högre veckoarbetstid än männen.

Kvinnorna har högre timlön för ordinarie arbetstid och total timlön än männen i yrkesgrupperna *kontors- och kundtjänstpersonal* och *övriga arbetstagare*.

Tabell 5. Deltidsanställdas månads- och timlön per yrkesgrupp

Yrkesgrupp (ISCO)	Kön	Antalet observationer	Vecko- arbetstid tim	Timlön, ordinarie arbetstid	Total timlön	Månadslön, ordinarie arbetstid	Total månadslön	Ålder
Samtliga deltidanställda	Totalt	1 875	18,0	16,46	18,39	1 334	1 436	38
	Kvinnor	1 052	18,1	16,11	17,60	1 352	1 439	39
	Män	823	17,9	16,91	19,42	1 311	1 430	37
1 Chefer	Totalt	29	24,6	33,11	33,54	3 500	3 649	50
	Kvinnor	17	24,5	32,69	32,84	3 390	3 404	46
	Män	12	24,8	33,70	34,56	3 657	4 000	55
2 Specialister	Totalt	147	23,7	29,28	29,85	2 808	2 877	44
	Kvinnor	97	25,7	27,04	27,83	2 961	3 057	43
	Män	50	19,9	33,60	33,76	2 511	2 529	45
3 Experter	Totalt	137	20,8	20,82	21,79	1 819	1 897	41
	Kvinnor	90	20,4	19,26	19,89	1 774	1 821	41
	Män	47	21,7	23,84	25,47	1 906	2 044	40
4 Kontors- och kundtjänstpersonal	Totalt	194	20,6	17,18	17,90	1 573	1 633	42
	Kvinnor	146	21,5	18,07	18,79	1 728	1 784	44
	Män	48	17,9	14,48	15,20	1 101	1 177	34
5 Service- och försäljningspersonal	Totalt	750	15,1	13,50	15,73	910	1 040	34
	Kvinnor	484	15,5	13,41	15,39	935	1 045	34
	Män	266	14,3	13,67	16,35	863	1 031	32
6 Jordbrukare, skogsarbetare m.fl.	Totalt	36	20,7	12,09	13,62	1 146	1 296	36
	Kvinnor	23	19,7	11,07	12,21	1 002	1 091	35
	Män	13	22,6	14,00	16,25	1 416	1 679	37
7 Byggnads-, reparations- och tillverkningsarbetare	Totalt	154	21,4	17,43	22,82	1 606	1 677	38
	Kvinnor	22	21,2	14,71	15,53	1 338	1 424	42
	Män	132	21,4	17,88	24,00	1 649	1 718	38
8 Process- och transportarbetare	Totalt	169	20,6	16,61	17,46	1 418	1 489	46
	Kvinnor	23	24,6	15,50	16,41	1 629	1 708	46
	Män	146	19,9	16,78	17,63	1 385	1 455	46
9 Övriga arbetstagare	Totalt	259	15,3	12,91	15,09	861	962	38
	Kvinnor	150	14,5	13,16	15,19	828	900	41
	Män	109	16,3	12,57	14,96	910	1 049	33

Källa: ÅSUB lönestatistik

Högre utbildningsnivå ger högre lönenivå

I [tabell 6](#) redovisas medellönen enligt utbildningsnivå. Löneuppgifterna som redovisas är veckoarbetstiden, ordinarie och total timlön, ordinarie och total månadslön samt ålder för heltidsanställd personal. Uppgifterna om utbildningsnivå är hämtade från Statistikcentralens examensregister som tyvärr saknar en del examina avlagda i utlandet. Registret har kompletterats men vissa examina avlagda i Sverige inte finns fortsättningsvis inte med.

Tabellen visar att utbildning lönar sig, ju högre utbildningsnivå desto högre medellön har personerna i underlagsmaterialet. Högst total månadslön hade personer med utbildning på *forskarutbildningsnivå*, med 6 856 euro medan personer med en utbildning på *högre högskolenivå* hade 5 639 euro. Personer med utbildning på *andra stadiet* hade en total månadslön på 3 520 euro. De personer vars uppgift om utbildningsnivå saknades hade en total månadslön på 3 561 euro, vilket tyder på att de personer vars uppgift om utbildningsnivå saknades i genomsnitt hade relativt låg utbildningsnivå.

Tabell 6. Heltidsanställdas månads- och timlön per utbildningsnivå

Utbildningsnivå	Kön	Antalet observationer	Vecko- arbetstid tim	Timlön, ordinarie arbetstid	Total timlön	Månadslön, ordinarie arbetstid	Total månadslön	Ålder
Samtliga heltidsanställda	Totalt	4 831	38,3	22,76	23,44	3 761	3 888	42
	Kvinnor	1 730	38,1	21,21	21,61	3 479	3 555	44
	Män	3 101	38,5	23,65	24,47	3 921	4 077	42
Andra stadiet	Totalt	1 884	38,3	20,39	21,08	3 385	3 520	41
	Kvinnor	561	37,9	18,86	19,28	3 092	3 174	44
	Män	1 323	38,5	21,06	21,86	3 511	3 669	40
Specialyrkesutbildningsnivå	Totalt	55	37,8	23,99	24,80	3 930	4 092	48
	Kvinnor	15	37,7	45
	Män	40	37,8	49
Lägsta högre nivå	Totalt	401	37,8	25,98	26,44	4 258	4 345	52
	Kvinnor	218	37,6	22,91	23,21	3 732	3 792	53
	Män	183	38,0	29,68	30,34	4 893	5 013	51
Lägre högskolenivå	Totalt	519	37,7	27,12	27,91	4 432	4 572	41
	Kvinnor	201	37,6	23,99	24,48	3 908	3 988	40
	Män	318	37,7	29,10	30,08	4 765	4 941	42
Högre högskolenivå	Totalt	357	37,4	33,99	34,66	5 519	5 639	44
	Kvinnor	182	37,3	29,25	29,64	4 732	4 804	43
	Män	175	37,6	38,94	39,90	6 339	6 508	46
Forskarutbildningsnivå	Totalt	11	37,3	41,39	41,90	6 754	6 856	45
	Kvinnor	4	37,0	45
	Män	7	37,5	44
Grundskoleexamen / okänd utbildning	Totalt	1 604	38,9	20,62	21,28	3 436	3 561	41
	Kvinnor	549	39,0	19,28	19,69	3 207	3 286	41
	Män	1 055	38,8	21,32	22,12	3 557	3 706	41

Källa: ÅSUB lönestatistik

Längden på arbetsförhållandet och dess inverkan på lönen

En aspekt av löneutveckling är att studera hur lönen förändras i takt med att arbetsförhållandet fortskrider, det vill säga hur arbetsförhållandets längd inverkar på lönenivån. I [tabell 7](#) på sidan 30 visas den totala månadslönen och totala timlönen för heltidsanställda fördelade på arbetsförhållandets längd. Uppgiften om arbetsförhållandet är tagen från anställningsdatum (det datum då man anställdes vid företaget).

Tabellen visar att lönenivån korrelerar med arbetsförhållandets längd, i de flesta fall stiger lönen för ett längre arbetsförhållande. För samtliga heltidsanställda som varit anställda två år eller mindre var den genomsnittliga totala månadslönen 3 313 euro, medan den för de som varit anställda elva år eller mer var 4 494 euro, en skillnad på 35,7 procent av lönen för de som varit anställda två år eller mindre. Den totala timlönen för dem som varit anställda två år eller mindre var 19,75 euro, medan den för de som varit anställda längre än elva år var 27,21 euro, en skillnad på 37,8 procent.

I euro och cent syns utvecklingen mest för gruppen *jordbrukare, skogsarbetare m.fl.* För de som varit anställda två år eller mindre var den genomsnittliga totala månadslönen 2 214 euro medan den för de som varit anställda elva år eller mer var 3 062 euro, en skillnad på 849 euro, eller ca 38,3 procent. Den totala timlönen för *jordbrukare, skogsarbetare m.fl.* är 11,21 euro för 0–2 år anställda och 17,72 euro för de som varit anställda elva år eller mer. Det kan noteras att de *jordbrukare, skogsarbetare m.fl.* som har varit anställda 3–4 år har högst genomsnittlig total månadslön (3 872 euro) i yrkesgruppen. Antalet observationen är dock litet, endast sex personer.

För gruppen *chefer* har de som varit anställda elva år eller mer högst genomsnittlig total månadslön, 7 102 euro. Månadslönen för de som varit anställda två år eller mindre var 6 272 euro, en skillnad på 830 euro, eller ca 13,2 procent.

Procentuellt sett varierar lönen minst för anställda inom grupperna *specialister*. För specialister anställda två år eller mindre var den genomsnittliga totala månadslönen 4 559 euro och timlönen 27,99 euro medan den totala månadslönen för de som varit anställda elva år eller mer var 5 133 euro och timlönen 31,47 euro, en skillnad på 12,6 procent respektive 12,4 procent.

För att åskådliggöra skillnaderna mellan kvinnor och män är det mest överskådligt att använda sig av samtliga heltidsanställda. För kvinnor som varit anställda två år eller mindre var den totala månadslönen 3 093 euro medan den för de som varit anställda elva år eller mer var 4 061 euro, en skillnad på 31,3 procent. För män som varit anställda två år eller mindre var den totala månadslönen 3 458 euro medan den för de som varit anställda elva år eller mer 4 721 euro, en skillnad på 36,5 procent.

Tabell 7. Genomsnittlig totallön efter arbetsförhållandets längd (heltidsanställda)

Yrkeskod	Antal anställda	Andel kvinnor	Andel män	Vecko- arbetstid tim	Total månadslön, euro			Total timlön, euro			Medel- ålder
					Totalt	Kvinnor	Män	Totalt	Kvinnor	Män	
Samtliga heltidsanställda	4 831	35,8	64,2	38,3	3 888	3 555	4 077	23,44	21,61	24,47	42
0–2 år	1 490	39,4	60,6	38,9	3 313	3 093	3 458	19,75	18,52	20,56	37
3–4 år	665	35,9	64,1	38,1	3 701	3 414	3 862	22,39	20,88	23,23	39
5–6 år	555	37,1	62,9	38,1	3 816	3 588	3 953	23,10	21,92	23,80	40
7–8 år	368	32,1	67,9	38,1	4 096	3 815	4 232	24,82	23,33	25,54	42
9–10 år	286	29,0	71,0	38,1	4 150	3 772	4 308	25,05	23,11	25,86	44
11+ år	1 458	33,9	66,1	38,0	4 494	4 061	4 721	27,21	24,86	28,43	50
Uppgift saknas	9	33,3	66,7	41,3	2 907	3 461	2 652	15,95	17,46	15,26	48
1 Chefer	519	29,5	70,5	37,8	6 734	5 963	7 059	41,09	36,63	42,98	48
0–2 år	86	34,9	65,1	37,8	6 272	5 470	6 712	38,27	33,64	40,81	45
3–4 år	55	27,3	72,7	37,8	5 974	5 289	6 233	36,39	32,25	37,95	47
5–6 år	55	38,2	61,8	38,0	6 222	5 084	6 945	37,73	30,82	42,13	46
7–8 år	44	27,3	72,7	37,6	7 556	46,26	46
9–10 år	30	16,7	83,3	37,9	6 905	42,09	50
11+ år	248	28,2	71,8	37,8	7 102	6 527	7 327	43,38	40,20	44,63	51
Uppgift saknas	1	-	100,0	40,0	..	-	-	..	38
2 Specialister	917	36,8	63,2	37,4	4 742	4 473	4 898	29,12	27,58	30,02	42
0–2 år	244	41,4	58,6	37,5	4 559	4 395	4 675	27,99	27,12	28,61	37
3–4 år	146	37,0	63,0	37,3	4 421	4 204	4 547	27,21	25,97	27,93	38
5–6 år	113	42,5	57,5	37,3	4 400	4 218	4 535	27,18	26,11	27,98	39
7–8 år	76	32,9	67,1	37,4	4 620	4 808	4 528	28,38	29,74	27,70	40
9–10 år	59	32,2	67,8	37,6	5 257	4 547	5 594	32,20	27,98	34,21	44
11+ år	279	32,3	67,7	37,4	5 133	4 744	5 321	31,47	29,14	32,59	50
Uppgift saknas	-	-	-	-	-	-	-	-	-	-	-
3 Experter	618	37,2	62,8	37,6	4 021	3 676	4 229	24,53	22,60	25,69	44
0–2 år	171	35,1	64,9	37,9	3 582	3 413	3 674	21,75	20,77	22,28	37
3–4 år	74	39,2	60,8	37,4	3 877	3 623	4 041	23,77	22,34	24,69	40
5–6 år	76	46,1	53,9	37,4	4 136	3 771	4 455	25,38	23,29	27,20	42
7–8 år	45	40,0	60,0	37,4	4 205	3 608	4 620	25,86	22,26	28,36	44
9–10 år	48	37,5	62,5	37,8	4 116	24,79	45
11+ år	203	34,0	66,0	37,5	4 364	3 852	4 633	26,65	23,91	28,09	51
Uppgift saknas	1	100,0	-	52,9	-	-	33
4 Kontors- och kundtjänstpersonal	601	66,6	33,4	37,6	3 328	3 263	3 457	20,35	20,02	21,02	43
0–2 år	196	59,7	40,3	37,7	2 981	2 958	3 016	18,20	18,02	18,46	39
3–4 år	86	66,3	33,7	37,5	3 464	3 138	4 114	21,22	19,32	25,02	38
5–6 år	62	64,5	35,5	37,6	3 367	3 230	3 609	20,57	19,87	21,81	40
7–8 år	42	54,8	45,2	37,4	3 381	3 490	3 247	20,81	21,48	20,00	43
9–10 år	33	60,6	39,4	37,7	3 235	3 255	3 202	19,63	19,69	19,54	44
11+ år	182	78,6	21,4	37,5	3 632	3 540	3 973	22,23	21,80	23,81	52
Uppgift saknas	-	-	-	-	-	-	-	-	-	-	-
5 Service- och försäljningspersonal	689	49,9	50,1	38,7	2 876	2 712	3 043	17,12	16,21	18,05	40
0–2 år	268	52,2	47,8	39,3	2 591	2 539	2 648	15,19	14,99	15,41	35
3–4 år	123	48,8	51,2	38,5	2 840	2 757	2 919	16,99	16,59	17,38	38
5–6 år	71	57,7	42,3	38,8	2 834	2 707	3 012	16,76	16,04	17,76	42
7–8 år	54	46,3	53,7	37,7	3 007	2 878	3 122	18,34	17,63	18,97	41
9–10 år	31	45,2	54,8	38,1	3 120	18,53	41
11+ år	141	44,7	55,3	38,1	3 362	2 899	3 751	20,21	17,43	22,56	50
Uppgift saknas	1	100,0	-	40,3	-	-	59
6 Jordbrukare, skogsarbetare m.fl.	97	45,4	54,6	43,0	2 625	2 150	3 054	14,26	11,16	17,06	42
0–2 år	55	61,8	38,2	45,8	2 214	2 029	2 519	11,21	10,02	13,16	39
3–4 år	6	33,3	66,7	37,1	3 872	22,82	35
5–6 år	3	33,3	66,7	37,1	35
7–8 år	7	42,9	57,1	42,0	3 120	17,30	42
9–10 år	5	-	100,0	38,6	44
11+ år	21	19,0	81,0	39,0	3 062	17,72	54
Uppgift saknas	-	-	-	-	-	-	-	-	-	-	-
7 Byggnads-, reparations- och tillverkningsarbetare	618	4,7	95,3	38,8	3 252	2 579	3 286	19,19	15,51	19,38	40
0–2 år	152	3,9	96,1	38,8	2 947	2 048	2 984	17,39	12,35	17,59	36
3–4 år	90	4,4	95,6	38,6	3 211	19,09	36
5–6 år	95	6,3	93,7	38,3	3 204	2 683	3 238	19,19	16,56	19,36	36
7–8 år	45	2,2	97,8	39,5	3 543	20,64	38
9–10 år	39	2,6	97,4	39,3	3 386	19,73	43
11+ år	191	5,2	94,8	39,0	3 472	2 948	3 501	20,41	17,62	20,57	48
Uppgift saknas	6	16,7	83,3	40,0	2 486	14,30	51
8 Process- och transportarbetare	497	14,7	85,3	39,3	2 978	2 763	3 013	17,14	15,84	17,36	41
0–2 år	171	17,5	82,5	39,3	2 734	2 417	2 799	15,81	14,19	16,14	36
3–4 år	53	9,4	90,6	39,3	3 052	17,36	37
5–6 år	58	8,6	91,4	39,6	2 982	17,13	40
7–8 år	38	10,5	89,5	39,3	3 088	17,83	44
9–10 år	29	6,9	93,1	38,9	3 028	17,64	43
11+ år	148	18,2	81,8	39,4	3 194	3 082	3 217	18,33	17,31	18,54	49
Uppgift saknas	-	-	-	-	-	-	-	-	-	-	-
9 Övriga arbetstagare	275	43,6	56,4	40,0	2 501	2 267	2 683	14,38	13,27	15,25	41
0–2 år	147	46,9	53,1	41,0	2 375	2 123	2 599	13,27	12,10	14,30	38
3–4 år	32	40,6	59,4	39,9	2 384	2 346	2 409	13,89	13,81	13,94	39
5–6 år	22	40,9	59,1	38,8	2 827	2 484	3 064	16,69	15,04	17,83	39
7–8 år	17	41,2	58,8	39,3	2 711	15,87	43
9–10 år	12	33,3	66,7	38,3	2 797	16,67	44
11+ år	45	40,0	60,0	38,4	2 679	2 524	2 787	16,05	15,33	16,55	50
Uppgift saknas	-	-	-	-	-	-	-	-	-	-	-

Källa: ÅSUB lönestatistik

Högst lön har personer som är chef och över 60 år

En annan aspekt av löneutvecklingen är att analysera den genomsnittliga månadsinkomsten efter personens ålder. I [tabell 8](#) på nästa sida visas den ordinarie månadsinkomsten fördelad efter yrkesgrupp och åldersgrupp. Ålderns inverkan på lönenivån är betydande, i de yngre åldersgrupperna är löneökningen snabb, för att sedan minska en aning i åldersgrupperna 50–59 år och återigen öka i åldersgruppen över 60 år.

Den genomsnittliga lönen ökar alltså i åldersgrupperna under 50 år och över 60 år. Männens genomsnittliga lön ökar i alla åldersgrupper. Kvinnornas genomsnittliga lön ökar i alla åldersgrupper utom i åldersgruppen 50–59 där lönen minskar jämfört med gruppen 40–49 år.

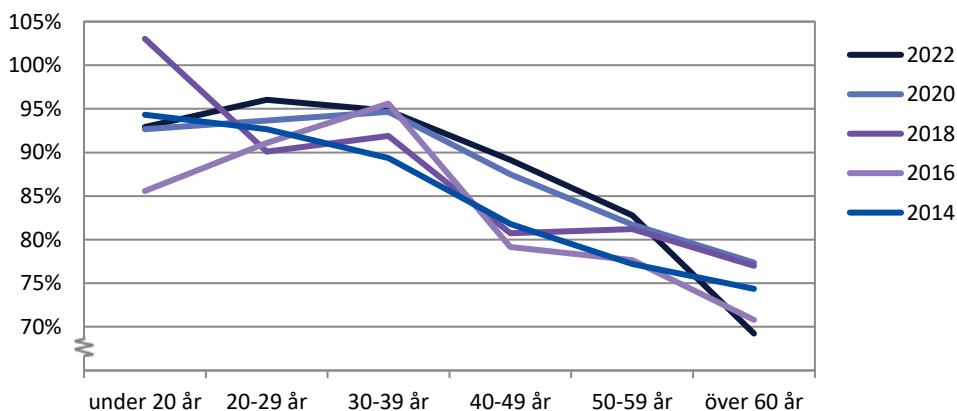
Den högsta ordinarie månadsinkomsten finns i åldersgrupperna över 60 år (med 4 269 euro). Den lägsta lönen har personer under 20 år med 2 008 euro per månad. Medellönen för personer i åldern 30–39 år (3 498 euro) är betydligt högre än för personer i åldern 20–29 år (2 792 euro). En förklaring är troligen att man är färdig med utbildningen i denna ålder, en annan förklaring är att man hunnit vara delaktig i arbetslivet en längre tid. Medellönen för de tre äldsta åldersgrupperna är relativt jämn.

Den högsta medellönen hos kvinnorna (3 849 euro) är i åldern över 40–49 år medan den högsta medellönen hos männen (4 835 euro) är i åldern över 60 år. Den högsta medellönen för gruppen som är över 60 år har *chefer* (8 169 euro). Av de yrkesgrupper som av sekretesskäl kan redovisas har *chefer* i åldern 40–49 år högst lön bland männen med 7 142 euro. Den högsta genomsnittliga lönen bland kvinnorna finns även den i åldern 40–49 år med 6 755 euro.

Intressant är även att notera lönerelationen kvinnor/män för de olika åldersgrupperna. Mest jämlik är situationen i åldersgrupperna 20–29 år samt 30–39 år där kvinnornas genomsnittliga lön motsvarade 96 respektive 95 procent av männens. Även i åldersgruppen under 20 år var lönerelationen, med 93 procent, högre än genomsnittet för samtliga heltidsanställda (89 procent). Från 40 år och uppåt verkar relationen sjunka ju äldre personerna i fråga är. I åldersgruppen 40–49 år och 50–59 år har kvinnorna 89 respektive 83 procent av männens medellön. I åldersgruppen över 60 år var det störst skillnad mellan könen, där motsvarade kvinnornas genomsnittliga lön 69 procent av männens genomsnittliga lön.

Figur 1. Lönerelation efter ålder 2014–2022, procent

Kvinnors lön för ordinarie arbetstid i procent av männens lön för ordinarie arbetstid, heltidsanställda



En möjlig förklaring till att skillnaderna mellan kvinnornas och männens genomsnittliga löner ökar i åldersgrupperna 40–49 år samt äldre kan vara familjebildningen. Om kvinnorna i åldern 30–39 år tar ut moderskaps- samt föräldraledighet, medan männen i mindre utsträckning tar ut denna ledighet, kan männen få ett försprång i karriären som sedan syns i de genomsnittliga lönerna.

Tabell 8. Heltidsanställdas ordinarie månadsinkomst efter yrkes- och åldersgrupp

Yrkesgrupp (ISCO)	Kön	Antalet observationer	Förtjänst, ordinarie arbetstid						
			Totalt	under 20 år	20–29 år	30–39 år	40–49 år	50–59 år	över 60 år
Samtliga heltidsanställda	Totalt	4 831	3 761	2 008	2 792	3 498	4 154	4 148	4 269
	Kvinnor	1 730	3 479	1 913	2 716	3 374	3 849	3 704	3 347
	Män	3 101	3 921	2 059	2 828	3 559	4 318	4 473	4 835
1 Chefer	Totalt	519	6 586	-	4 122	4 994	7 024	6 550	8 169
	Kvinnor	153	5 925	-	..	5 010	6 755	5 735	..
	Män	366	6 865	-	..	4 986	7 142	6 931	..
2 Specialister	Totalt	917	4 645	..	3 515	4 439	4 979	5 039	..
	Kvinnor	337	4 392	..	3 615	4 186	4 802	4 680	..
	Män	580	4 793	-	3 454	4 578	5 070	5 272	6 189
3 Experter	Totalt	618	3 889	..	2 919	3 731	4 119	4 324	..
	Kvinnor	230	3 618	..	3 015	3 601	3 783	3 883	..
	Män	388	4 051	..	2 881	3 800	4 314	4 658	..
4 Kontors- och kundtjänstpersonal	Totalt	601	3 272	..	2 809	3 210	3 387	3 445	..
	Kvinnor	400	3 225	..	2 810	3 127	3 258	3 422	..
	Män	201	3 366	..	2 809	3 310	3 614	3 554	..
5 Service- och försäljningspersonal	Totalt	689	2 741	2 149	2 379	2 757	2 843	2 971	2 997
	Kvinnor	344	2 588	2 162	2 329	2 691	2 682	2 627	2 718
	Män	345	2 895	2 136	2 426	2 816	2 995	3 418	3 306
6 Jordbrukare, skogsarbetare m.fl.	Totalt	97	2 488	..	2 208	2 725	2 339	2 464	..
	Kvinnor	44	2 132	..	1 941	..	2 049	2 167	..
	Män	53	2 810	-	2 526	..	2 603	3 062	..
7 Byggnads-, reparations- och tillverkningsarbetare	Totalt	618	3 130	2 217	2 818	3 136	3 336	3 209	3 473
	Kvinnor	29	2 468	..	2 359	2 528	..
	Män	589	3 163	..	2 863	3 251	..
8 Process- och transportarbetare	Totalt	497	2 734	..	2 584	2 732	2 854	2 773	..
	Kvinnor	73	2 580	-	..	2 349	2 776	2 687	..
	Män	424	2 759	2 801	2 868	2 796	2 732
9 Övriga arbetstagare	Totalt	275	2 376	2 010	2 277	2 328	2 426	2 437	2 590
	Kvinnor	120	2 171	..	2 130	2 105	2 151	2 235	..
	Män	155	2 535	..	2 392	2 466	2 709	2 617	..

Källa: ÅSUB lönestatistik

3.2 Lönerelationen mellan kvinnor och män

Lönerelationen mellan kvinnor och män kan för några branscher och yrkeskategorier utläsas från de tidigare presenterade tabellerna. Jämförelsen av de heltidsanställdas totala månadslöner ger vid handen att kvinnornas löner är 12,8 procent lägre än männens löner. Kvinnornas genomsnittliga veckoarbetstid är även 0,9 procent kortare än männens. Det går dock inte att fastställa i hur hög grad kvinnor och män har olika lön trots att de utför samma arbete, eftersom arbetsuppgifterna och de kvalifikationer de kräver kan variera också inom de olika yrkesgrupperna inom en bransch. Dessutom bör man ha uppgifter om ålderstillägg för att kunna ta bort dess inverkan på lönerna. För att minska arbetstidens inverkan på löneinkomsterna jämförs på nästa sida samtliga arbetstagares totala timlöner per kön (se [tabellerna 9 och 10](#)).

Tabell 9. Lönerelation enligt bransch och yrkeskod*Kvinnors totala timlön i procent av männens totala timlön 2022, samtliga arbetstagare*

	Totalt	Ledning	Förmän	Operativ personal	Service-personal	Admin. personal
Totalt	85,8	83,0	90,7	88,2	87,4	90,0
Tillverkningsindustri	87,1	100,8	129,9	82,4
Energi- och vattenförsörjning	83,2	-	..
Byggverksamhet	86,1	83,4	..	71,8	-	-
Handel	84,7	77,3	78,4	86,7
Transport och magasinering	90,4	72,2	69,5	97,5	-	70,5
Hotell- och restaurangverks.	91,3	91,6	..	95,8
Finansiering och försäkring	78,0	78,0	89,6	83,6
Företagstjänster	83,7	89,5	97,7	83,2
Övriga tjänster	75,2	67,8	74,4	81,6	92,7	95,2

Källa: ÅSUB lönestatistik

I [tabell 9](#) visas kvinnors totala timlön i relation till mäns totala timlön 2022 enligt bransch och yrkeskod. De minsta löneskillnaderna finns hos *ledning* inom *tillverkningsindustrin* följt av *förmän* inom branschen *företagstjänster* samt *operativ personal* inom *transport och magasinering*. Överlag tycks lönen för yrkesgrupperna *förmän*, *administrativ personal* samt *operativ personal* vara mest jämlik. De största skillnaderna finns hos *ledning* i branschen *övriga tjänster*. Endast i yrkesgrupperna *ledning* och *förmän* inom branschen *tillverkningsindustri* har kvinnorna högre lön än männen.

Tabell 10. Lönerelation enligt ISCO-yrkesgrupp*Kvinnors totala timlön i procent av männens totala timlön 2022, samtliga arbetstagare*

Yrkesgrupp	Lönerelation kvinnor/män
Samtliga arbets kategorier	85,8
Chefer	84,9
Specialister	91,2
Experter	85,0
Kontors- och kundtjänstpersonal	99,0
Service- och försäljningspersonal	90,9
Jordbrukare, skogsarbetare m.fl.	67,9
Byggnads-, reparations- och tillverkningsarbetare	76,7
Process- och transportarbetare	91,7
Övriga arbetstagare	94,8

Källa: ÅSUB lönestatistik

I [tabell 10](#) visas kvinnors totala timlön i relation till mäns totala timlön 2022 enligt ISCO-yrkesgrupp. De mest jämställda lönenivåerna finns hos yrkesgruppen *kontors- och kundtjänstpersonal* följt av gruppen *övriga arbetstagare* samt *process- och transportarbetare*. De största skillnaderna finns inom yrkesgruppen *jordbrukare, skogsarbetare m.fl.* följt av yrkesgrupperna *byggnads-, reparations- och tillverkningsarbetare* samt *chefer*. En utförligare variant av [tabell 10](#), indelad i branscher, finns i [bilaga 6](#).

3.3 Löneutveckling

På följande sidor illustreras löneutvecklingen på Åland de senaste åren med hjälp av fyra diagram. I [figur 2](#) på sidan 35 visas utvecklingen av den genomsnittliga totalförtjänsten för *heltidsanställd operativ personal*, vars totala förtjänster har stigit från 2014 till 2022 inom alla branscher. Den största ökningen av de totala förtjänsterna mellan år 2020 och år 2022 finns inom branschen *företagstjänster*, där ökningen var ca åtta procent.

I [figur 3](#) visas löneutvecklingen från 2020 till 2022 för operativ personal fördelad enligt kön. Uppgifterna gäller total månadslön för heltidsanställda. Av sekretesskäl visas inte förändringen av månadslönen för kvinnor inom branschen *energi- och vattenförsörjning*. Inom branscherna *handel, transport och magasinering* och *finansiering och försäkring* har kvinnornas löner ökat i snabbare takt än männens.

På sidan 36 visas ett diagram med en jämförelse över en längre tidsperiod. Även detta diagram baserar sig på genomsnittlig totalförtjänst, inom de branscher där det finns tillgång till data för en längre tidsperiod.

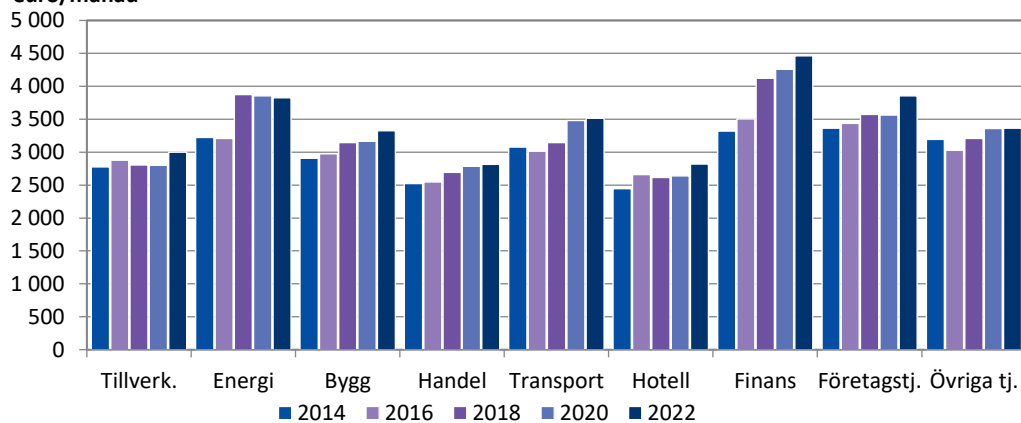
I [figur 4](#) visas löneutvecklingen (totalförtjänst) för operativ personal under perioden 1991–2022, för branscherna *finansiering och försäkring, transporter och magasinering, handel* samt *hotell- och restaurangverksamhet*. Läsaren bör observera att löneutvecklingen visas för samtliga år fram till 1995, varefter utvecklingen visas för tvåårsperioder fram till 2001, varefter även år 2002 visas, för att sedan redovisas i tvåårsperioder igen. Diagrammet visar att löneutvecklingen har varit positiv, framför allt med en kraftigare ökning sedan slutet av 90-talet.

I [figur 5](#) visas hur längden på arbetsförhållandet inverkar på lönen, uppgifter visas för total månadslön för heltidsanställd personal. Diagrammet visar att generellt sett ju längre man varit anställd hos samma företag desto högre lön har man. För personer som varit anställda 0–2 år samt 5–6 år är löneskillnaden mellan kvinnor och män som minst, efter det ökar klyftan i takt med arbetsförhållandets längd.

Löneutvecklingen för heltidsanställd operativ personal

Figur 2. Genomsnittlig totalförtjänst per månad år 2014–2022, euro

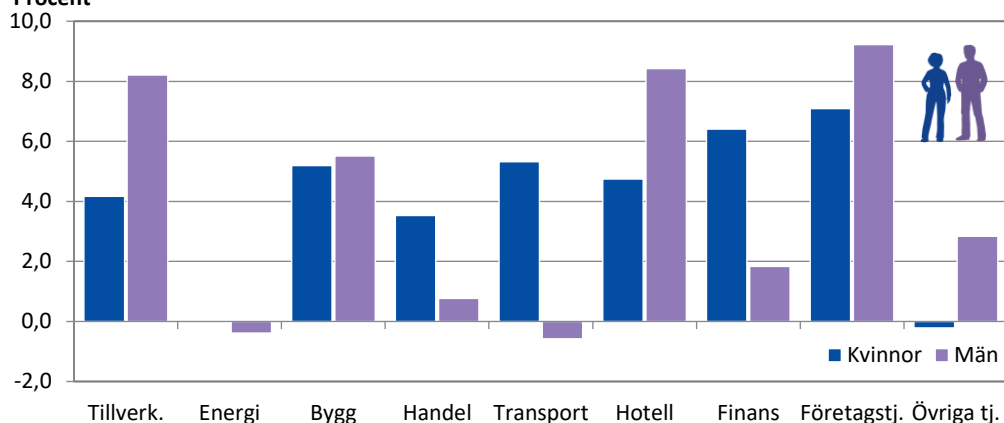
euro/månad



Källa: ÅSUB lönestatistik

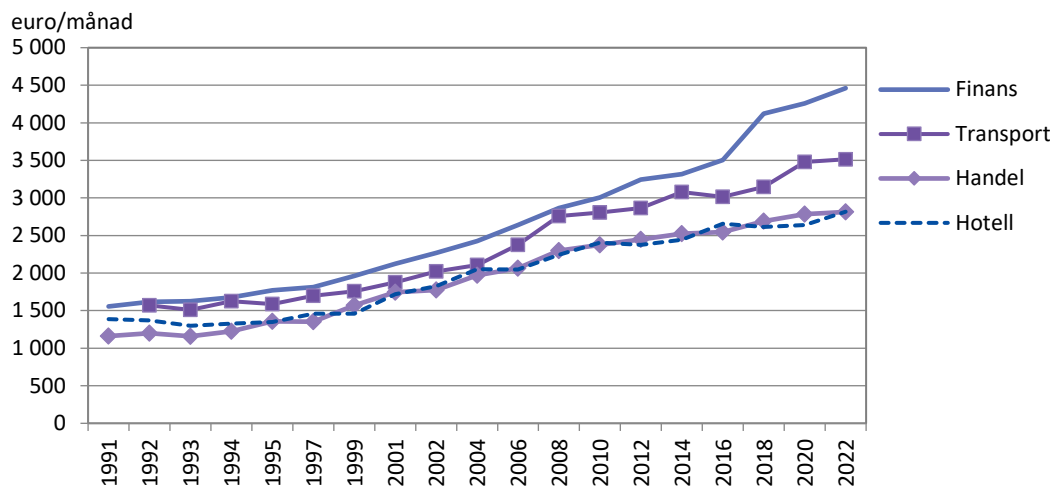
Figur 3. Löneutvecklingen för kvinnor och män 2020–2022, total förtjänst

Procent

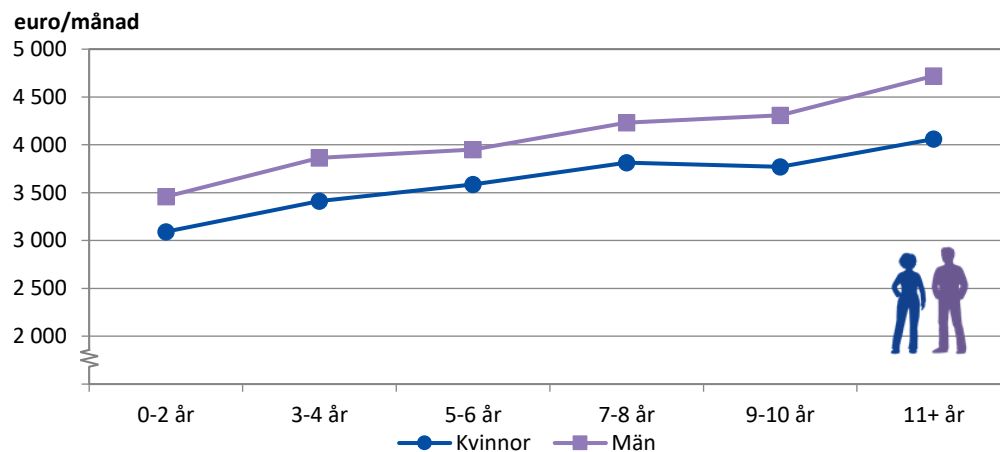


Not: Av sekretesskäl visas inte förändringen av månadslönen för kvinnor inom branschen *energi- och vattenförsörjning*.

Källa: ÅSUB lönestatistik

Figur 4. Utvecklingen av den genomsnittliga totalförtjänsten år 1991–2022, euro


Källa: ÅSUB lönestatistik

Figur 5. Löneutvecklingen efter arbetsförhållandets längd 2022, total månadslön


Källa: ÅSUB lönestatistik

Löneutvecklingen för personer med samma yrke 2020 och 2022

Ett problem med att fastställa en exakt löneutveckling från ett år till ett annat är att urvalet varierar, exempelvis kan det ena året finnas 20 chefer mer än det andra året. Detta inverkar mycket på de totala lönenivåerna men även på exempelvis de branschvisa lönenivåerna. För att försöka minska detta problem visas löneutvecklingen för de heltidsanställda personer som har *exakt* samma yrkesbeskrivning både år 2020 och 2022 i [tabell 11](#).

Tabellen visar den genomsnittliga veckoarbetstiden, timlön för ordinarie arbetstid samt den totala timlönen för åren 2020 och 2022. Löneutvecklingen illustreras av förändringen av den ordinarie timlönen. Från år 2020 till år 2022 har timlönen för den ordinarie arbetstiden för de heltidsanställda som har samma yrke båda åren ökat med i genomsnitt 6,6 procent. För kvinnor är motsvarande ökning 7,9 procent medan ökningen för män är 6,1 procent.

Löneökningen för personerna med samma yrke 2020 och 2022 var större än för den genomsnittliga totala timlönen för samtliga heltidsanställda. För samtliga heltidsanställda ökade timlönen för ordinarie arbetstid med 5,5 procent. För kvinnorna med samma yrke 2020 och 2022 ökade timlönen mer jämfört med samtliga heltidsanställda (5,5 procent), även timlönen för männen med samma yrke 2020 och 2022 ökade mer jämfört med samtliga heltidsanställda (5,7 procent).

Om man beaktar inflationen på Åland under samma tidsperiod (oktober 2020 – oktober 2022), så blir den reella löneförändringen i stället en minskning. Inflationen var under denna tidsperiod cirka 11,9 procent, vilket innebär att den reella minskningen av timlönen för ordinarie arbetstid (för personerna med samma yrke 2020 och 2022) är -4,8 procent (-3,6 procent för kvinnorna och -5,3 procent för männen).

Mest har timlönen för ordinarie arbetstid ökat inom branschen *transport och magasinering* där den ordinarie timlönen ökat med i genomsnitt 9,8 procent. För perioden 2018 till 2020 ökade timlönen för ordinarie arbetstid mest inom branschen *övriga tjänster*.

För män har timlönen för ordinarie arbetstid ökat mest inom branschen *övriga tjänster*, med ca 12,0 procent. För kvinnor finns den största löneökningen inom branschen *transport och magasinering* med 13,2 procent.

Tabell 11. Löneutvecklingen 2020–2022, heltidsanställda med samma yrke båda åren

Bransch	Kön	Antalet observationer	2020			2022			Förändring timlön ordinarie arbetstid, %
			Vecko-arbetstid tim	Timlön, ordinarie arbetstid	Total timlön	Vecko-arbetstid tim	Timlön, ordinarie arbetstid	Total timlön	
Alla branscher	Totalt	1 298	38,3	21,5	22,2	38,3	22,9	23,7	6,6
	Kvinnor	385	38,0	19,6	19,9	37,8	21,1	21,6	7,9
	Män	913	38,5	22,3	23,1	38,6	23,6	24,6	6,1
Tillverkningsindustri	Totalt	210	38,7	19,6	20,4	38,6	20,7	21,7	6,0
	Kvinnor	38	38,1	18,3	18,5	38,2	19,9	20,2	8,7
	Män	172	38,9	19,9	20,9	38,7	20,9	22,1	5,4
Energi- och vattenförsörjning	Totalt	58	38,8	24,8	25,9	38,9	25,7	27,0	3,4
	Kvinnor	6	38,3	20,6	20,6	38,7	23,2	23,3	13,0
	Män	52	38,9	25,3	26,5	39,0	26,0	27,4	2,5
Byggverksamhet	Totalt	161	38,7	20,6	21,2	39,8	21,6	22,2	4,7
	Kvinnor	8	37,2	19,8	19,8	37,5	21,5	21,5	8,6
	Män	153	38,8	20,6	21,2	39,9	21,6	22,2	4,5
Handel	Totalt	227	38,2	18,7	19,3	38,0	19,6	20,1	4,9
	Kvinnor	76	38,5	17,6	18,0	37,7	18,7	19,2	6,4
	Män	151	38,0	19,3	19,9	38,2	20,1	20,6	4,2
Transport och magasinering	Totalt	219	38,9	21,6	22,0	38,6	23,7	24,3	9,8
	Kvinnor	60	38,7	19,1	19,2	38,5	21,6	21,7	13,2
	Män	159	38,9	22,5	23,1	38,6	24,4	25,3	8,7
Hotell- och restaurangverksamhet	Totalt	37	38,8	18,5	19,0	38,8	20,1	21,0	8,5
	Kvinnor	17	38,1	17,4	17,9	39,1	19,3	20,3	10,5
	Män	20	39,4	19,5	19,9	38,6	20,8	21,6	7,0
Finansiering och försäkring	Totalt	71	37,0	34,6	35,7	37,0	37,0	38,3	6,9
	Kvinnor	29	36,9	24,3	25,0	36,8	25,8	26,6	6,3
	Män	42	37,0	41,7	43,1	37,0	44,7	46,3	7,2
Företagstjänster	Totalt	200	37,9	23,1	23,9	37,7	24,8	25,7	7,2
	Kvinnor	70	37,7	21,7	22,1	37,6	23,6	24,1	8,6
	Män	130	37,9	23,9	24,9	37,8	25,4	26,5	6,5
Övriga tjänster	Totalt	115	37,5	19,9	20,3	37,3	21,2	21,8	6,7
	Kvinnor	81	37,5	19,2	19,7	37,3	20,0	20,5	4,2
	Män	34	37,5	21,6	21,9	37,4	24,1	24,9	12,0

Källa: ÅSUB lönestatistik

3.4 Lönespridning

Medellönen ger inte en heltäckande bild av löneläget i en bransch och yrkesgrupp eftersom den inte visar variationen i löntagarnas löner. Lönen för olika personer med samma typ av arbetsuppgifter kan variera mycket beroende på bland annat erfarenhet och ålder. Ett sätt att ge en mer nyanserad bild av löneläget i en yrkesgrupp är att visa lönespridningen för olika yrkeskategorier. Här används kvartiler som mått på lönespridningen.

Kvartilerna räknas ut genom att de anställdas löner rangordnas i stigande ordning; 25 procent av observationerna finns under den undre kvartilen och 25 procent över den övre kvartilen. 50 procent av observationerna ligger således mellan den undre och den övre kvartilen. Medianen kännetecknas av att 50 procent av observationerna finns under medianvärdet och 50 procent ligger över medianvärdet. Kvartilerna och medianen belyses genom ett praktiskt exempel nedan i texten till [tabell 12](#).

I [tabell 12](#) visas lönespridningen för heltidsanställdas månadslön för den ordinarie arbetstiden. Förutom kvartilerna redovisas den genomsnittliga ordinarie månadsinkomsten, som också framgår av [tabell 4](#). Medianen för månadsinkomsten för ordinarie arbetstid var 3 253 euro per månad. För kvinnorna var medianlönen 3 085 euro medan medianlönen för männen var 3 346 euro. Kvinnornas medianlön motsvarade år 2022 i genomsnitt 92 procent av männens.

Kvartilvärdena i [tabell 12](#) visar att lönerna varierar mycket inom en och samma yrkesgrupp. Exempelvis har hälften av de anställda i yrkesgruppen *försäljare och butiksinnehavare* (ISCO kod 522) mellan 2 200 och 3 211 euro i månaden. Medianen 2 645 euro är lägre än medelvärdet, 2 814 euro i denna grupp. Hälften av de heltidsanställda har således lägre månadslön än medianen 2 645 euro och den andra hälften har högre lön. Att genomsnittet är högre än medianen är ett bevis på att lönespridningen är skev mot högre inkomster, det vill säga att det finns fler personer med avsevärt högre inkomster än medianen än det finns personer med avsevärt lägre inkomster.

Tabell 12. Medianer, kvartiler och medeltal, månadslön ordinarie arbetstid, heltidsanställda

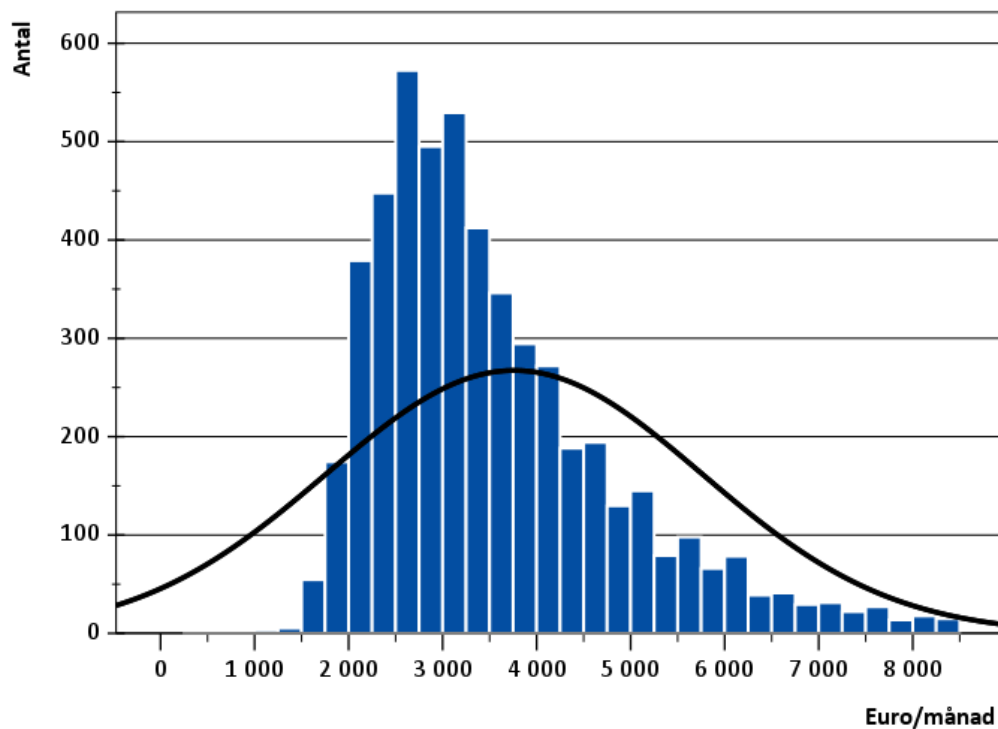
ISCO Yrkeskod	ISCO kodnr	Antal anställda	Undre kvartil	Median	Övre kvartil	Medeltal
Samtliga heltidsanställda	Totalt	4 831	2 601	3 253	4 275	3 761
	Kvinnor	1 730	2 458	3 085	4 008	3 479
	Män	3 101	2 700	3 346	4 454	3 921
1 Chefer	1	519	4 328	5 601	7 696	6 586
Högre tjänstemän och organisationschefer	111	20	4 348	10 500	14 083	10 154
Verkställande direktörer och verkschefer	112	138	4 200	5 871	8 654	7 174
Chefer inom företagstjänster och administration	121	108	4 231	5 600	7 383	6 113
Försäljnings-, marknadsförings- och utvecklingschefer	122	31	4 153	5 699	6 548	6 285
Chefer inom jordbruk, skogsbruk och fiske	131	7	4 160
Produktionschefer inom industri, gruvarbete, byggverksamhet och distribution	132	35	4 241	4 970	5 821	5 164
Chefer inom informations- och kommunikationsteknologi (IKT)	133	53	4 912	5 438	7 030	6 156
Chefer inom utbildning, vård, omsorg och finansiell verksamhet	134	82	4 792	7 168	9 346	7 503
Hotell- och restaurangchefer	141	13	3 305	4 371	5 000	4 262
Chefer inom detalj- och partihandel	142	6	4 705
Chefer inom andra servicenäringar	143	26	3 620	4 631	6 165	5 124
2 Specialister	2	917	3 589	4 306	5 229	4 645
Specialister inom matematik och statistik	212	16	3 966	4 263	4 584	4 421
Specialister inom bioteknik	213	12	3 060	3 729	4 150	3 687
Specialister inom teknik (utom elektronik)	214	74	3 700	4 399	5 382	4 739
Specialister inom elektroteknik	215	16	4 354	4 638	5 424	4 841
Arkitekter, planerare och lantmätare	216	35	2 975	3 601	4 467	3 847
Andra hälso- och sjukvårdsspecialister	226	6	4 896
Specialister inom finanssektorn	241	142	4 243	5 320	7 007	5 951
Specialister inom administration	242	120	3 226	3 872	4 664	4 220
Specialister inom försäljning, marknadsföring och information	243	86	3 424	3 987	4 600	4 219
Specialister inom systemarbete	251	226	3 689	4 390	5 113	4 485
Specialister, databaser, nätverk och systemprogram	252	90	3 608	4 133	4 909	4 350
Juridiska specialister	261	42	4 681	5 249	6 713	5 774
Bibliotekarier, arkivarier och specialister inom museisektorn	262	7	2 957
Specialister inom samhälls- och socialsektorn samt inom religion	263	8	4 164
Journalister, författare och språkvetare	264	37	3 012	3 358	4 014	3 658
3 Experter	3	618	3 054	3 754	4 570	3 889
Experter inom fysik, kemi och teknik	311	93	3 746	4 145	4 944	4 449
Arbetsledare inom gruvarbete, industri och byggverksamhet	312	54	3 510	4 147	4 926	4 313
Experter inom processövervakning	313	6	3 903
Experter inom bioteknik	314	8	2 852
Fartygs-, flyg- och hamntrafikbefäl och -ledare	315	15	3 220	4 324	5 048	4 328
Tekniska experter inom hälso- och sjukvården	321	7	3 495
Sjuksköterskor, barnmorskor m.fl.	322	17	2 978	3 698	4 249	3 662
Andra hälso- och sjukvårdsexperter	325	8	3 409
Experter inom finansiering, försäkring och redovisning	331	89	3 652	4 240	4 721	4 407
Inköps- och försäljningsagenter	332	42	3 244	4 232	4 978	4 298
Förmedlare av företagstjänster	333	37	2 781	3 100	4 664	3 799
Administrativa och specialiserade sekreterare	334	45	3 717	4 300	4 805	4 273
Tjänstemän inom beredning och bevakning i den offentliga förvaltningen	335	11	2 734	3 079	3 343	3 133
Juridiska assistenter samt personal inom socialsektorn och församlingar	341	16	2 578	2 933	3 145	2 918
Idrottare, idrottsutövare och -instruktörer m.fl.	342	41	1 899	2 401	3 000	2 395
Experter inom konst och kultur samt kökschefer	343	15	2 592	3 335	3 846	3 333
IKT-tekniker samt användarstöd	351	98	2 706	3 359	3 944	3 392
Teletekniker samt radio- och tv-tekniker	352	16	3 698	4 388	5 118	4 362
4 Kontors- och kundtjänstpersonal	4	601	2 651	3 114	3 614	3 272
Kontorsassistenter	411	44	2 800	3 123	3 385	3 171
Kontorssekreterare	412	19	2 633	2 999	4 184	3 433
Kassapersonal m.fl.	421	143	2 653	2 977	3 324	3 166
Annan kundtjänstpersonal	422	94	2 451	2 728	3 138	2 833
Löneräknare, försäkringshandläggare m.fl.	431	175	3 104	3 470	3 900	3 683
Kontorspersonal inom transport och lager	432	62	2 762	3 249	4 018	3 390
Annan kontors- och kundtjänstpersonal	441	64	2 195	2 913	3 449	2 938
5 Service- och försäljningspersonal	5	689	2 214	2 548	3 025	2 741
Restaurang- och storkökspersonal	512	80	2 295	2 495	3 036	2 931
Serveringspersonal	513	66	2 062	2 392	2 703	2 427
Frisörer, kosmetologer m.fl.	514	16	2 100	2 515	2 875	2 533
Arbetsledare inom städning och fastighetsskötsel	515	62	2 283	2 603	2 997	2 765
Annan servicepersonal, personliga tjänster	516	6	2 541
Försäljare och butiksinnehavare	522	339	2 200	2 645	3 211	2 814
Butikskassörer och biljettförsäljare	523	27	2 139	2 326	2 650	2 423
Annan försäljningspersonal	524	41	2 180	2 500	3 035	2 598
Barnsköterskor och skolgångsbiträden	531	9	2 758
Närvårdare, annan vårdpersonal och hemvårdare	532	34	2 487	2 522	2 929	2 715
Säkerhets- och bevakningspersonal	541	9	2 658

Tabell 12: Medianer, kvartiler och medeltal, heltidsanställda (forts.)

ISCO Yrkeskod	ISCO kodnr	Antal anställda	Undre kvartil	Median	Övre kvartil	Medeltal
6 Jordbrukare, skogsarbetare m.fl.	6	97	2 001	2 222	2 891	2 488
Åker- och trädgårdssodlare	611	55	1 770	2 075	2 320	2 090
Djuruppfödare	612	6	2 514
Fiskodlare, fiskare och jägare	622	36	2 480	3 148	3 882	3 238
7 Byggnads-, reparations- och tillverkningsarbetare	7	618	2 681	3 077	3 501	3 130
Byggnadsarbetare m.fl.	711	173	2 726	3 056	3 589	3 173
Byggnadshantverkare	712	43	2 668	3 279	3 699	3 236
Målare och saneringsarbetare	713	13	2 456	3 014	3 759	3 018
Gjuteriarbetare, svetsare, plåtslagare m.fl.	721	22	2 844	3 138	3 597	3 235
Smeder, verktygsmakare och maskinställare	722	61	2 803	3 157	3 411	3 218
Maskinmontörer och reparatörer	723	68	2 444	2 734	3 281	2 853
Tryckeripersonal	732	14	2 387	2 735	2 991	2 699
Elmontörer och -reparatörer	741	95	2 886	3 298	3 630	3 330
Montörer och reparatörer inom elektronik och teleteknik	742	39	3 141	3 450	3 784	3 481
Styckare, bagare, mejerister m.fl.	751	74	2 424	2 807	3 153	2 846
Trävaruhanterare, snickare m.fl.	752	13	2 395	2 616	2 685	2 517
Annan personal, oklassificerad	754	6	3 483
8 Process- och transportarbetare	8	497	2 400	2 659	2 922	2 734
Maskinoperatörer i gruv- och stenbrottsarbete	811	11	2 862	3 332	3 945	3 430
Processoperatörer, gummi-, plast- och pappersvaruindustri	814	130	2 425	2 766	3 018	2 769
Processoperatörer, livsmedelsindustri	816	24	2 029	2 149	2 309	2 223
Processoperatörer, sågvaror samt pappers- och kartongindustri	817	18	2 727	2 796	3 121	2 938
Andra processoperatörer	818	24	2 502	2 576	3 310	2 947
Hopsättare, industriprodukter	821	52	2 276	2 294	2 535	2 392
Person- och paketbilsförare samt motorcykelförare	832	17	2 200	2 430	2 780	2 493
Förare av tunga motorfordon	833	164	2 561	2 658	2 869	2 795
Arbetsmaskinförare	834	43	2 532	2 842	3 094	2 896
Däckmanskap m.fl. sjötrafikanter	835	14	2 106	2 219	2 607	2 361
9 Övriga arbetstagare	9	275	2 018	2 294	2 636	2 376
Hem-, hotell- och kontorsstädare m.fl.	911	78	2 017	2 201	2 477	2 635
Medhjälpare inom jordbruk, skogsbruk och fiske	921	28	1 746	1 915	2 112	1 964
Medhjälpare inom gruvarbete och byggverksamhet	931	26	2 296	2 651	2 763	2 282
Godshanterare, lagerarbetare m.fl.	933	79	2 210	2 536	2 844	2 582
Köks- och restaurangbiträden	941	19	1 818	2 351	2 640	2 278
Avfallshanterare	961	7	2 534
Tidningsutdelare, bud m.fl.	962	38	1 763	2 074	2 952	2 394

Källa: ÅSUB lönestatistik

För att åskådliggöra lönespridningen på ett annat sätt än i [tabell 12](#) visas spridningen för heltidsanställd personal i de olika branscherna i form av histogram på de följande sidorna. Staplarna visar de anställdas antal i varje lönegrupp. Månadslönen är grupperad så att varje stapel utgör en grupp med intervall av 250 euro. Observera att det finns en del personal vars ordinarie månadsinkomster är mycket låga då merparten består av olika tillägg eller är prestationsbaserade (dvs. ackord). I figurerna ingår en linje som beskriver hur en normalfördelning med motsvarande genomsnitt och varians skulle se ut.

Figur 6. Lönespridning, samtliga branscher


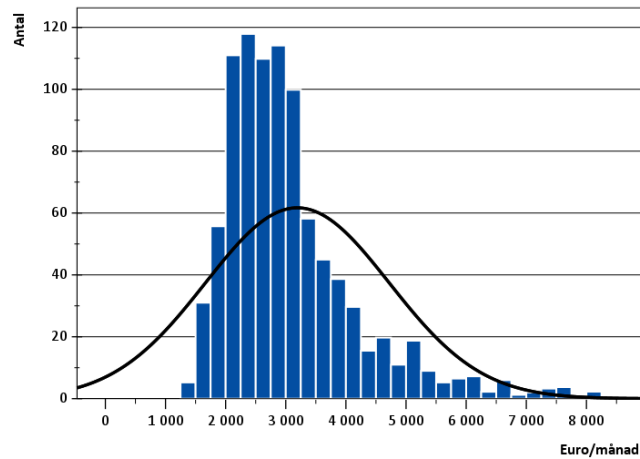
Källa: ÅSUB lönestatistik

Diagrammet ovan illustrerar hur lönespridningen ser ut för samtliga heltidsanställda (ordinarie månadsinkomster). De flesta observationerna ligger omkring 2 000 euro till 3 500 euro. På följande sidor kommer lönespridningen att visas för heltidsanställdas ordinarie förtjänster per bransch.

Inom branschen *transport och magasinering* finns en bred spridning av lönerna. Diagrammet visar att linjen som illustrerar normalfördelningen skiljer sig mycket från diagramstaplarna, vilket innebär att underlaget inte är normalfördelat. Inom branschen *byggverksamhet* följer linjen som visar normalfördelningen mera diagramstaplarna, vilket innebär att materialet är mer normalfördelat.

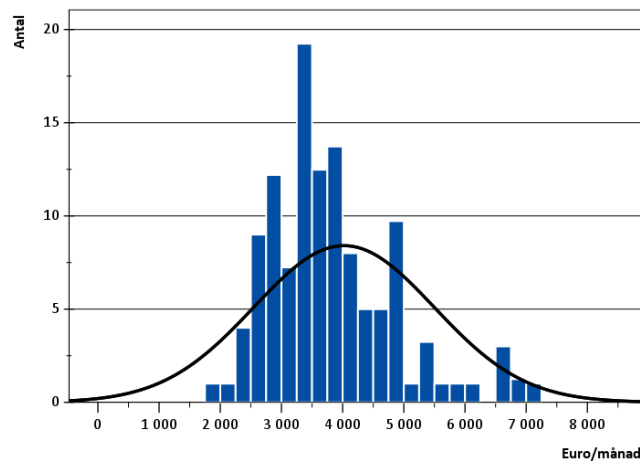
Lönespridningen för heltidsanställda, ordinarie arbetstid

Figur 7. Lönespridning, tillverkningsindustri



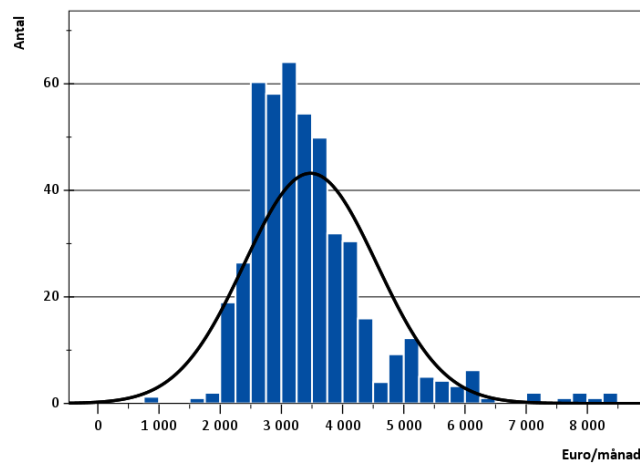
Källa: ÅSUB lönestatistik

Figur 8. Lönespridning, energi- och vattenförsörjning

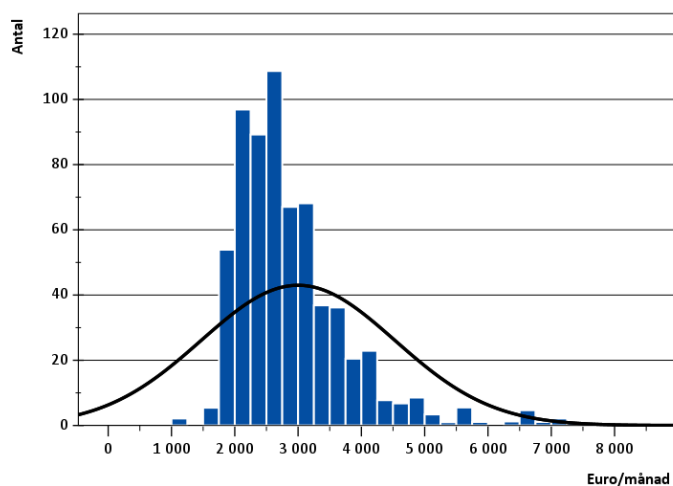


Källa: ÅSUB lönestatistik

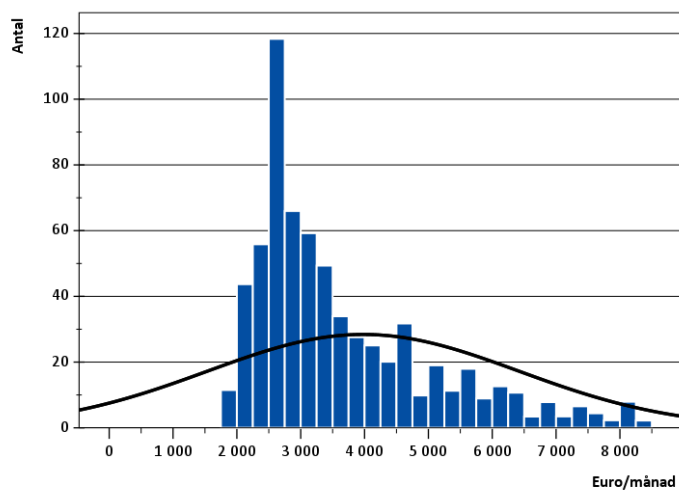
Figur 9. Lönespridning, byggverksamhet



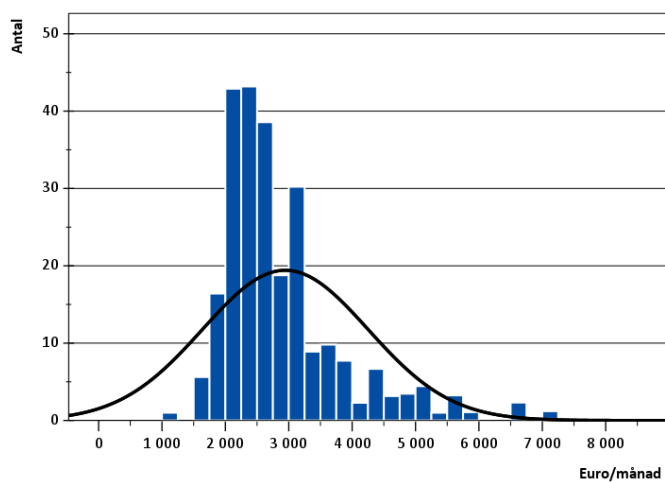
Källa: ÅSUB lönestatistik

Figur 10. Lönespridning, handel


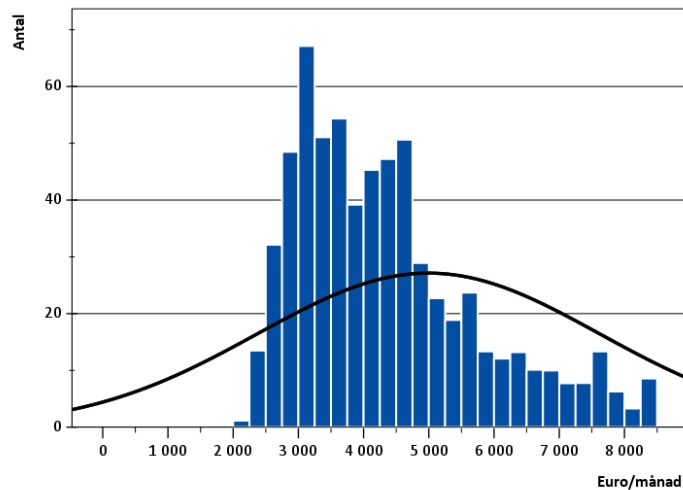
Källa: ÅSUB lönestatistik

Figur 11. Lönespridning, transport och magasinering


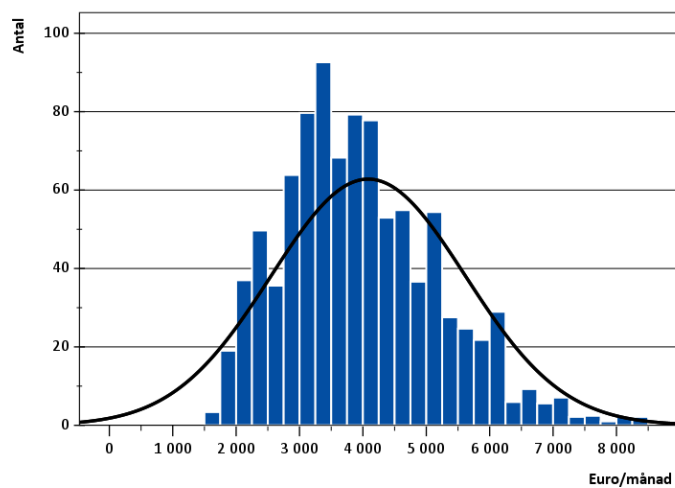
Källa: ÅSUB lönestatistik

Figur 12. Lönespridning, hotell- och restaurangverksamhet


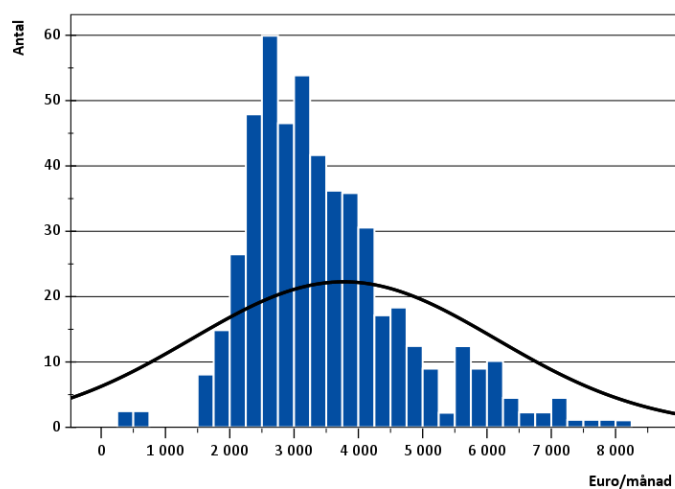
Källa: ÅSUB lönestatistik

Figur 13. Lönespridning, finansiering och försäkring

Källa: ÅSUB lönestatistik

Figur 14. Lönespridning, företagstjänster

Källa: ÅSUB lönestatistik

Figur 15. Lönespridning, övriga tjänster

Källa: ÅSUB lönestatistik

3.5 Genomsnittliga månadsinkomster för sjöpersonal

Sjölönestatistiken i detta kapitel grundar sig på material som erhållits från Sjömanspensionskassan (SPK). Materialet består av medellöner per befattning, separat för män och kvinnor. Materialet är tyvärr så pass begränsat att man inte kan läsa ut veckoarbetstid, medelålder, medianlöner eller antalet anställda per befattning. Sjölönestatistiken omfattar samtliga anställda ombord på de åländska rederiernas fartyg som är registrerade på Åland. Detta innebär att även icke-åländska sjömän ombord på åländska fartyg finns medräknade i denna statistik. Undersökningen är indelad i fraktrafik och passagerartrafik.

För att göra materialet mera överskådligt har de olika befattningarna grupperats i nio grupper. Från och med 2016 togs nya yrkeskoder för sjölönerna i bruk. På grund av detta är inte längre grupperna helt jämförbara med tidigare år. Grupperna *däcksbefäl* och *maskinbefäl* består av personal i ledarposition vid antingen däcks- eller maskinavdelningen. Grupperna *däcks-* och *maskinmanskaper* innehåller personal med lägre befattningar vid antingen däcksavdelningen eller maskinavdelningen. Grupperna *ekonomi-, försäljnings-, restaurang-, hotell-, och övrig personal* består av ekonomi- och servicepersonal. En utförligare beskrivning av de olika grupperna, samt exempel på olika befattningar finns i [bilaga 5](#).

Då inga uppgifter om antal anställda fanns att tillgå har personalstorleken till och med år 2018 uppskattats med hjälp av uppgiften arbetsförhållandedagar. Genom att dividera denna siffra med antal dagar på ett år får man uppgiften arbetsförhållandeår. Från och med år 2019 uppskattas personalstorleken med hjälp av arbetsförhållandemånader som divideras med tolv och således får man arbetsförhållandeår. I allmänhet motsvarar ett arbetsförhållandeår två tjänster, i och med principen att en inarbetad dag ger en ledig dag (till exempel vecka/vecka). I praktiken blir det lite mer än två tjänster på grund av semester- och sjukledighet, som måste kompenseras med vikarier.

I [tabell 13](#) på nästa sida visas löneutvecklingen för sjöpersonal mellan åren 2000 och 2022. Medellönerna för samtliga fartyg har det senaste året ökat för kvinnor och minskat för män. Totalt sett har den genomsnittliga lönen i minskat mellan åren 2021 och 2022 med 2,2 procent. Inom passagerartrafiken har lönen minskat med 1,0 procent medan lönen inom fraktrafiken ökat med 4,0 procent. Sedan år 2000 har sjölönerna ökat i genomsnitt med 42,6 procent (1,6 procent per år). Löneökningen var för kvinnorna 27,5 procent (ca 1,1 procent per år) och för männen 48,2 procent (ca 1,8 procent per år). Den största förändringen mellan år 2017 och 2018 beror på att två fartyg blev registrerade på Åland som tidigare varit registrerade i övriga Finland. Under år 2020–2021 påverkades sjöfarten kraftigt av den då rådande pandemin.

I [tabell 14](#) på sidan 48 redogörs för medellönerna för personal anställd ombord på fartyg registrerade på Åland år 2022 efter yrkesgrupp. Löneuppgiften som redovisas är medelmånadslönen inklusive naturaförmånerna. År 2022 var medelmånadslönen för samtliga ombordanställda 3 794 euro, för kvinnor 3 170 euro och för män 4 137 euro. Inom passagerartrafiken var medelmånadslönen 3 586 euro (3 142 euro för kvinnorna och 3 881 euro för männen). Medelmånadslönen inom fraktrafiken var 5 166 euro (4 475 euro för kvinnorna och 5 208 euro för männen).

Den högsta medellönen innehar gruppen *däcksbefäl* med 6 352 euro per månad, följt av gruppen *maskinbefäl* med 5 992 euro per månad. De lägsta medellönerna finns inom gruppen *ekonomipersonal* med 3 163 euro per månad. Samtidigt är detta den grupp som innehåller mest personal, med drygt 53 procent av samtliga anställda.

Tabell 13. Löneutvecklingen för sjöpersonal 2000–2022

	Samtliga fartyg			Passagerarfartyg			Fraktfartyg		
	Totalt	Kvinnor	Män	Totalt	Kvinnor	Män	Totalt	Kvinnor	Män
Löneinkomster, euro									
2000	2 660	2 487	2 791	2 665	2 493	2 818	2 620	2 077	2 654
2001	2 674	2 413	2 847	2 661	2 420	2 868	2 751	2 158	2 786
2002	2 563	2 238	2 785	2 512	2 243	2 744	2 887	1 930	2 930
2003	2 619	2 272	2 848	2 563	2 275	2 806	2 965	2 035	3 001
2004	2 701	2 343	2 927	2 629	2 346	2 866	3 073	2 175	3 110
2005	2 773	2 435	2 988	2 702	2 433	2 923	3 177	2 544	3 205
2006	2 857	2 492	3 085	2 792	2 493	3 031	3 236	2 475	3 271
2007	3 112	2 741	3 341	3 040	2 735	3 271	3 585	3 036	3 614
2008	3 300	2 903	3 539	3 221	2 899	3 470	3 729	3 095	3 762
2009	3 452	3 014	3 704	3 345	3 007	3 612	3 893	3 284	3 926
2010	3 482	3 020	3 742	3 359	3 016	3 631	3 952	3 163	3 989
2011	3 562	3 078	3 836	3 424	3 073	3 702	4 110	3 289	4 149
2012	3 695	3 201	3 969	3 554	3 194	3 826	4 288	3 458	4 331
2013	3 740	3 301	3 999	3 600	3 296	3 835	4 415	3 482	4 469
2014	3 786	3 345	4 042	3 640	3 339	3 863	4 583	3 655	4 629
2015	3 808	3 371	4 062	3 680	3 367	3 907	4 584	3 611	4 624
2016	3 804	3 410	4 037	3 702	3 410	3 913	4 538	3 440	4 578
2017	3 817	3 426	4 049	3 717	3 425	3 926	4 560	3 548	4 600
2018	3 485	2 942	3 811	3 287	2 922	3 555	4 823	4 248	4 849
2019	3 565	2 995	3 908	3 382	2 968	3 686	4 785	4 444	4 804
2020	3 581	2 719	3 959	3 330	2 677	3 690	4 869	4 299	4 899
2021	3 881	3 003	4 240	3 620	2 956	3 973	4 967	4 238	5 009
2022	3 794	3 170	4 137	3 586	3 142	3 881	5 166	4 475	5 208
Arbetsförhållandeår									
2000	3 101	1 337	1 764	2 808	1 320	1 488	292	17	275
2001	3 228	1 291	1 937	2 743	1 265	1 478	485	26	459
2002	3 286	1 330	1 956	2 833	1 310	1 523	450	19	431
2003	3 195	1 273	1 922	2 745	1 255	1 490	445	17	428
2004	2 955	1 146	1 809	2 472	1 127	1 345	478	19	459
2005	3 223	1 255	1 968	2 737	1 234	1 503	482	21	461
2006	2 984	1 151	1 833	2 546	1 132	1 414	437	20	417
2007	2 789	1 062	1 727	2 420	1 043	1 377	370	19	351
2008	2 696	1 013	1 684	2 278	992	1 286	418	21	398
2009	2 275	831	1 444	1 832	809	1 023	443	22	420
2010	2 009	723	1 286	1 592	704	888	417	19	398
2011	1 977	716	1 261	1 581	698	883	396	18	378
2012	1 969	702	1 267	1 591	684	907	378	18	360
2013	2 047	759	1 289	1 695	740	955	353	19	333
2014	2 184	801	1 383	1 846	786	1 060	338	16	322
2015	2 114	775	1 339	1 813	764	1 050	301	12	289
2016	2 071	771	1 300	1 820	762	1 058	251	9	243
2017	2 059	767	1 292	1 814	757	1 056	245	9	236
2018	2 694	1 009	1 685	2 346	994	1 352	348	15	333
2019	2 745	1 030	1 715	2 386	1 011	1 375	359	19	340
2020	1 857	567	1 290	1 555	552	1 003	302	15	287
2021	1 737	504	1 233	1 401	486	915	336	18	318
2022	2 473	876	1 597	2 146	857	1 289	326	19	308

Not: Uppgifterna äldre än 2018 är inte helt jämförbara pga. förändringar i underlaget.

Källa: ÅSUB lönestatistik, Sjömanspensionskassan

I **tabell 14** visas även att det existerar stora löneskillnader mellan män och kvinnor inom sjöfarten. Eftersom man har samma lön för en befattning oberoende av om man är man eller kvinna innebär det att de löneskillnaderna som syns dels borde bero på ålderstillägg och dels på att det finns väldigt få kvinnor bland de högre befattningarna. Den främsta orsaken till att ålderstillägg har så stor inverkan på lönerna är att det är först på senare tid som det blivit mer vanligt att kvinnor väljer att utbilda sig till högre befattningar (till exempel sjöbefäl), det vill säga att manliga befäl, i genomsnitt, har högre ålderstillägg än kvinnorna.

Löneskillnaderna som kan utläsas ur **tabell 14** ligger på en lägre nivå än som för landbaserad inkomst för de landanställda. Inom passagerartrafiken ligger kvinnornas löner på drygt 81 procent av männens. Inom frakttrafiken är situationen bättre, här motsvarar kvinnornas löner ca 86 procent av männens. När det gäller all trafik så motsvarar kvinnornas löner 77 procent av männens. De senaste två åren har löneskillnaderna förbättrats något inom passagerartrafiken men försämrats något inom frakttrafiken.

De största löneskillnaderna finns inom grupperna *däcksbefäl* och *hotellpersonal* (för *däcksbefäl* motsvarar kvinnornas löner 78 procent av männens och för *hotellpersonal* motsvarar kvinnornas löner 80 procent av männens). De minsta löneskillnaderna finns inom gruppen *övrig personal* (kvinnornas löner motsvarar 103 procent av männens).

Tabell 14. Genomsnittliga månatliga löneinkomster för sjöpersonal år 2022

Yrkesgrupp	Kön	Genomsnittliga månatliga löneinkomster			Antal arbetsförhållandeår ¹⁾		
		All trafik	Passagerartrafik	Frakttrafik	All trafik	Passagerartrafik	Frakttrafik
Samtliga anställda	Totalt	3 794	3 586	5 166	2 473	2 146	326
	Kvinnor	3 170	3 142	4 475	876	857	19
	Män	4 137	3 881	5 208	1 597	1 289	308
Däcksbefäl	Totalt	6 352	6 810	5 923	202	98	104
	Kvinnor	5 037	10	6	4
	Män	6 422	192	92	100
Maskinbefäl	Totalt	5 992	6 257	5 704	178	92	85
	Kvinnor	2	0	1
	Män	176	92	84
Däcksmanskap	Totalt	3 720	3 491	4 175	238	158	80
	Kvinnor	3 293	16	11	5
	Män	3 751	221	147	74
Maskinmanskap	Totalt	3 735	3 715	3 839	175	147	29
	Kvinnor	-	3	3	-
	Män	3 839	172	144	29
Ekonomipersonal	Totalt	3 163	3 125	4 882	1 315	1 286	29
	Kvinnor	3 065	3 043	4 914	678	670	8
	Män	3 268	3 214	4 870	637	617	21
Försäljningspersonal	Totalt	3 513	3 513	-	73	73	-
	Kvinnor	3 241	3 241	-	32	32	-
	Män	3 725	3 725	-	41	41	-
Restaurangpersonal	Totalt	3 796	3 796	-	122	122	-
	Kvinnor	3 587	3 587	-	72	72	-
	Män	4 094	4 094	-	50	50	-
Hotellpersonal	Totalt	3 657	3 657	-	84	84	-
	Kvinnor	3 373	3 373	-	56	56	-
	Män	4 240	4 240	-	27	27	-
Övrig personal	Totalt	3 588	3 588	-	87	87	-
	Kvinnor	3 678	3 678	-	7	7	-
	Män	3 579	3 579	-	79	79	-

1) På grund av avrundade siffror stämmer inte alltid totalsumman överens med antal kvinnor och män. 0 = mindre än 0,5 enheter, - = exakt 0 enheter.

Källa: ÅSUB lönestatistik, Sjömanspensionskassan

Bilagor

Bilaga 1. Branscher och exempel på delbranscher i undersökningen (NI2008)

Tillverkningsindustri

Livsmedelsframställning

Tillverkning av trä och varor av trä, kork, rotting o.d. utom möbler

Tillverkning av gummi- och plastvaror

Tillverkning av metallvaror utom maskiner och apparater

Annan tillverkning

Energi- och vattenförsörjning

Försörjning av el, gas, värme och kyla

Avfallshantering; återvinning

Byggverksamhet

Byggande av hus

Anläggningsarbeten

Specialiserad bygg- och anläggningsverksamhet

Handel

Handel samt reparation av motorfordon och motorcyklar

Parti- och provisionshandel utom med motorfordon

Detaljhandel utom med motorfordon och motorcyklar

Transport och magasinering

Landtransport

Sjötransport

Lufttransport

Post- och kurirverksamhet

Hotell- och restaurangverksamhet

Hotell- och logiverksamhet

Restaurang-, catering och barverksamhet

Finansiering och försäkring

Finansförmedling utom försäkring och pensionsfondverksamhet

Försäkring, återförsäkring och pensionsfondverksamhet

Företagstjänster

Förlagsverksamhet

Telekommunikation

IT-tjänster

Juridisk och ekonomisk konsultverksamhet

Övriga tjänster

Hälsa- och sjukvård

Vård och omsorg med boende

Öppna sociala insatser

Spel- och vadhållningsverksamhet

Sport-, fritids- och nöjesverksamhet

Intressebevakning; religiös verksamhet

Andra konsumenttjänster

Bilaga 2. Beskrivning av yrkeskoderna

1. Ledande arbetsuppgifter

Personal med självständigt kvalificerat arbete. Chefer och föreståndare som självständigt leder enhet med hjälp av underställd personal eller självständigt handhar eller utför mångsidiga arbetsuppgifter. Arbetet kräver ingående kännedom om tillämpade rutiner.

2. Förmansuppgifter

Personal med kvalificerat arbete. Personal som är i förmansställning i förhållande till underställd biträdespersonal. Arbetet sker efter allmänna anvisningar och förutsätter god kännedom om tillämpade rutiner och förmåga att göra egna bedömningar.

3. Operativ personal

Operativ- eller produktionspersonal för vars arbete det finns detaljerade anvisningar eller givna underlag. Arbetet förutsätter viss kännedom om tillämpade rutiner. Det här är den största personalkategorin.

3a Servicepersonal

Till den här gruppen hör vissa typer av befattningar såsom vaktmästare, städare, kökspersonal, telefonister samt lagerarbetare.

3b Administrativ personal

I branscherna handel, byggverksamhet, tillverkningsindustri, transporter, tekniska tjänster, fastighetstjänster och energiförsörjning kan denna grupp enkelt urskiljas med hjälp av namnet på befattningen. Hit hör kontorister, löneräknare samt sekreterare.

Bilaga 3. Exempel på befattningar i de olika yrkeskoderna per bransch

Tillverkningsindustri

Ledande tjänstemän: VD, ekonomichef, försäljningschef, produktionschef

Förmän: arbetsledare, förman, verkmästare, projektledare, utvecklingsingenjör

Operativ personal: bageriarbetare, slaktare, försäljare, maskinskötare, reparatör

Energi- och vattenförsörjning

Ledande tjänstemän: VD, driftschef, ekonomichef, kontorschef

Förmän: ingenjörer, lagerförman, arbetsledare, ledande driftstekniker

Operativ personal: montör, tekniker, chaufför, avfallsarbetare

Byggverksamhet

Ledande tjänstemän: VD, ekonomichef, projektchef, lagerchef

Förmän: byggmästare, arbetsledare, projektledare, ingenjör

Operativ personal: byggnadsarbetare, plåtslagare, målare, elektriker, rörmontör

Handel

Ledande tjänstemän: VD, ekonomichef, försäljningschef, inköpschef, provisor

Förmän: arbetsledare, lagerförman, inköpare, ansvarig försäljare, butiksansvarig

Operativ personal: försäljare, expedit, chaufför, farmaceut, lagerarbetare

Transport och magasinering

Ledande tjänstemän: VD, ekonomichef, teknisk chef, personalchef

Förmän: arbetsledare, verkmästare, controller, inspektör, driftansvarig

Operativ personal: chaufför, brevbärare, sorterare, hamnarbetare, klarerare

Hotell - och restaurangverksamhet

Ledande tjänstemän: VD, receptionschef, kökschef, restaurangchef, hotellchef

Förmän: restaurangansvarig, hovmästare, inköpsansvarig, försäljningsansvarig

Operativ personal: kock, servitör, kallskänka, diskare, cafébiträde, värdinna

Finansiering och försäkring

Ledande tjänstemän: VD, direktör, kreditchef, placeringschef, kontorschef

Förmän: ekonomiansvarig, controller, portföljförvaltare, projektledare

Operativ personal: servicerådgivare, skadereglerare, funktionärer, tjänstemän

Företagstjänster

Ledande tjänstemän: VD, ekonomichef, chefredaktör, avdelningschef

Förmän: projektledare, arbetsledare, systemarkitekt, redaktörer

Operativ personal: dataprogrammerare, IT-tekniker, redovisare, tekniker

Övriga tjänster

Ledande tjänstemän: VD, läkare, föreståndare, verksamhetsledare, ekonomichef

Förmän: controller, mjukvaruarkitekt, arbetsledare, scrum master, föreståndare

Operativ personal: chaufför, frisör, tvätteriarbetare, webbdesigner, guide

Bilaga 4. Statistikcentralens yrkesklassificering (ISCO-2010)

Yrkesklassificering ISCO bygger på idén att yrket klassificeras enligt arbetets krav på arbetskunskap, oavsett den anställdas utbildning eller branschtillhörighet. Detta innebär att en textbehandlare som arbetar på en fabrik har samma yrke som en textbehandlare på en advokatbyrå, om deras arbetsuppgifter kräver samma yrkeskunskap. Yrkesgruppen bygger på arbetsuppgifternas art, på hur krävande de är och på de yrkeskunskaper som förvärvats endera i arbetet eller genom utbildning. Klassificeringen i denna rapport bygger på Statistikcentralens ISCO-klassificering 2010.

Yrkesbenämning (ISCO-2010)	ISCO-kod
Chefer	1
Högre tjänstemän och organisationschefer	111
Verkställande direktörer och verkschefer	112
Chefer inom företagstjänster och administration	121
Försäljnings-, marknadsförings- och utvecklingschefer	122
Chefer inom jordbruk, skogsbruk och fiske	131
Produktionschefer inom industri, gruvarbete, byggverksamhet och distribution	132
Chefer inom informations- och kommunikationsteknologi (IKT)	133
Chefer inom utbildning, vård, omsorg och finansiell verksamhet	134
Hotell- och restaurangchefer	141
Chefer inom detalj- och partihandel	142
Chefer inom andra servicenäringar	143
Specialister	2
Specialister inom matematik och statistik	212
Specialister inom biovetenskap	213
Specialister inom teknik (utom elektronik)	214
Specialister inom elektroteknik	215
Arkitekter, planerare och lantmätare	216
Andra hälso- och sjukvårdsspecialister	226
Specialister inom finanssektorn	241
Specialister inom administration	242
Specialister inom försäljning, marknadsföring och information	243
Specialister inom systemarbete	251
Specialister, databaser, -nätverk och systemprogram	252
Juridiska specialister	261
Bibliotekariater, arkivarier och specialister inom museisektorn	262
Specialister inom samhälls- och socialsektorn samt inom religion	263
Journalister, författare och språkvetare	264
Experter	3
Experter inom fysik, kemi och teknik	311
Arbetsledare inom gruvarbete, industri och byggverksamhet	312
Experter inom processövervakning	313
Experter inom biovetenskap	314
Fartygs-, flyg- och hamntrafikbefäl och -ledare	315
Tekniska experter inom hälso- och sjukvården	321
Sjukskötare, barnmorskor m.fl.	322
Andra hälso- och sjukvårdsexperter	325
Experter inom finansiering, försäkring och redovisning	331
Inköps- och försäljningsagenter	332
Förmedlare av företagstjänster	333
Administrativa och specialiserade sekreterare	334
Tjänstemän inom beredning och bevakning i den offentliga förvaltningen	335
Juridiska assistenter samt personal inom socialsektorn och församlingar	341
Idrottare, idrotts tränare och -instruktörer m.fl.	342
Experter inom konst och kultur samt kökschefer	343
IKT-tekniker samt användarstöd	351
Teletekniker samt radio- och tv-tekniker	352

Yrkesbenämning (ISCO-2010)	ISCO-kod
Kontors- och kundtjänstpersonal	4
Kontorsassistenter	411
Kontorssekreterare	412
Kassapersonal m.fl.	421
Annan kundtjänstpersonal	422
Löneräknare, försäkringshandläggare m.fl.	431
Kontorspersonal inom transport och lager	432
Annan kontors- och kundtjänstpersonal	441
Service- och försäljningspersonal	5
Personal inom resetjänster, konduktörer och guider	511
Restaurang- och storhushållspersonal	512
Serveringspersonal	513
Frisörer, kosmetologer m.fl.	514
Arbetsledare inom städning och fastighetsskötsel	515
Annan servicepersonal, personliga tjänster	516
Försäljare och butiksinnehavare	522
Butikskassörer och biljettförsäljare	523
Annan försäljningspersonal	524
Barnskötare och skolgångsbiträden	531
Närvårdare, annan vårdpersonal och hemvårdare	532
Säkerhets- och bevakningspersonal	541
Jordbrukare, skogsarbetare m.fl.	6
Åker- och trädgårdsodlare	611
Djuruppfödare	612
Skogsbrukare och skogsarbetare	621
Fiskodlare, fiskare och jägare	622
Byggnads-, reparations- och tillverkningsarbetare	7
Byggnadsarbetare m.fl.	711
Byggnadshantverkare	712
Målare och saneringsarbetare	713
Gjuteriarbetare, svetsare, plåtslagare m.fl.	721
Smeder, verktygsmakare och maskinställare	722
Maskinmontörer och reparatörer	723
Tryckeripersonal	732
Elmontörer och -reparatörer	741
Montörer och reparatörer inom elektronik och teleteknik	742
Styckare, bagare, mejerister m.fl.	751
Trävaruhanterare, snickare m.fl.	752
Annan personal, oklassificerad	754
Process- och transportarbetare	8
Maskinoperatörer i gruv- och stenbrottsarbete	811
Processoperatörer, gummi-, plast- och pappersvaruindustri	814
Processoperatörer, textil-, skinn- och läderindustri	815
Processoperatörer, livsmedelsindustri	816
Processoperatörer, sågvaror samt pappers- och kartongindustri	817
Andra processoperatörer	818
Hopsättare, industriprodukter	821
Person- och paketbilsförare samt motorcykelförare	832
Förare av tunga motorfordon	833
Arbetsmaskinförare	834
Däckmanskap m.fl. sjötrafikarbetare	835
Övriga arbetstagare	9
Hem-, hotell- och kontorsstädare m.fl.	911
Fordonstvättare och fönsterputsare m.fl.	912
Medhjälpare inom jordbruk, skogsbruk och fiske	921
Medhjälpare inom gruvidrift och byggverksamhet	931
Medhjälpare inom tillverkning	932
Godshanterare, lagerarbetare m.fl.	933
Köks- och restaurangbiträden	941
Avfallshanterare	961
Tidningsutdelare, bud m.fl.	962

Bilaga 5. Sjölöernas lönegrupper

Grupperna däcksbefäl och maskinbefäl består av personer i ledarställning i antingen däck- eller maskinavdelningen. Gruppen däck- och maskinmanskaper består av personal med lägre befattningar vid antingen däcksavdelningen eller maskinavdelningen. Grupperna ekonomi-, försäljnings-, restaurang-, hotell- samt övrig personal består av ekonomi- och servicepersonal.

Nedan är några exempel på befattningar i de olika grupperna. De femsiffriga koderna är Sjömanspensionskassans eget beteckningssystem på de olika befattningarna.

Däcksbefäl	Maskinmanskaper	Restaurangpersonal
10000 Befälhavare	25300 Reparatör	40000 Intendent
10007 Befälhavare at	25400 Reparatör at	40200 Restaurangchef
10100 Överstyrman	25500 Elektriker	41200 Konferensvärd/värdinna
10200 1 styrman	25600 Elektriker at	43000 Servitör
10300 1 styrman	26300 Maskinman at	49000 Annan restaurangpersonal
10502 Styrman	26400 Maskinman	
10500 Styrmanspraktikant	26500 Vaktman, maskin	
	27200 Maskinmästarpraktikant	Hotellpersonal
	27300 Elmästarpraktikant	50000 Purser
Däcksmanskaper	28200 Elektrikerpraktikant	50500 Föreståndarinna
14900 Båtsman at	28900 Vaktmanspraktikant, maskin	51400 Chefstäderska
15000 Båtsman	29000 Annan maskinman	59000 Annan hotellpersonal
15300 Matros at		
15600 Däcksmän at		
16000 Matros	Ekonomipersonal	Försäljningspersonal
16100 Däcksmän	30000 Ekonomiföreståndare	65000 Butikschef
16700 Vaktman at	31000 Kockstuart at	69000 Butikspersonal
16800 Vaktman, däck	31100 Kockstuart	
18300 Vaktmanspraktikant at	31400 Kock at	
18900 Vaktmanspraktikant, däck	31500 Kock	Övrig personal
19000 Annan däcksmän	32900 Ekonomipraktikant	70000 Läkare
	43500 Kökschef	71000 Sjukskötare
	44502 Annan kökspersonal	73000 Underhållningsartist
Maskinbefäl	44600 Ekonomibiträde	76000 Ordningsvakt
19800 Maskinmästare at	49900 Annan ekonomipersonal	
19900 Maskinchef at		
20000 Maskinchef		
20200 Maskinmästare		
20400 1 maskinmästare		
20500 1 maskinmästare		
20800 Elmästare		
20801 Elmästare at		


Bilaga 6. Lönerelation enligt ISCO-yrkesgrupp och bransch

Kvinnors totala timlön i procent av männens totala timlön 2022, samtliga arbetstagare

	Totalt	Tillverknings- industri	Energi- och vatten- försörjning	Bygg- verksamhet	Handel	Transport och magasinering	Hotell- och restaurang- verksamhet	Finansiering och försäkring	Företags- tjänster	Övriga tjänster
Totalt	85,8	87,1	83,2	86,1	84,7	90,4	91,3	78,0	83,7	75,2
Chefer	84,9	102,3	88,5	71,5	93,5	83,4	91,7	64,6
Specialister	91,2	90,0	76,0	-	87,1	91,9	82,1
Experter	85,0	92,9	97,0	77,4	..	91,9	84,4	85,3
Kontors- och kundtjänstpersonal	99,0	98,8	..	91,5	78,1	104,7	114,1	101,0	105,3	87,8
Service- och försäljningspersonal	90,9	91,2	-	..	87,8	82,4	92,1	93,0	96,0	101,2
Jordbrukare, skogsarbetare m.fl.	67,9	62,8	-	-	..	-	-	-	..	-
Byggnads-, reparations- och tillverkningsarb.	76,7	88,0	-	65,1	77,6	-	..	-	-	..
Process- och transportarbetare	91,7	95,3	-	..	-	91,8	-	..	-	..
Övriga arbetstagare	94,8	91,2	95,4	117,8	95,1	-	92,1	101,5

Källa: ÅSUB lönestatistik

Bilaga 7. Blanketter 2022

 Ålands statistik- och utredningsbyrå		PB 1187 AX-22111 MARIEHAMN Tel. 018-25 495		Lönestatistik 2022 Månadsavslönade		Konfidentiell	
--	--	--	--	--	--	---------------	--


Företag		År och månad	
Ab Företaget på Åland		2022 september	
Fo-nummer		Datum	
123456-7		14 januari	
Kommun		Namn på statistikansvarig	
Mariehamn		John Andersson	
Postadress		Tel.	
Strandgatan 2		018-123456	
AX-22100 MARIEHAMN		Anmärkningar	
		Lönensystemets leverantör	

Personuppgifter							Löneposter under frågemånaden							Uppgifter för hela året	
Personbeteckning (personsignum)	Arbets- för- hållande	Tilläggs- uppgift	Anställd sedan	Namn på befattning / yrkesbenämning	Yrkes- kod (ISCO/ TK10)	Ordinarie vecko- arbetstid (2 decim.)	Månads- lön	Skiftarbets- tillägg och liknande	Natura- förmånernas penning- värde	Provision	Övertids- timmar (2 decim.)	Övertids- lön (grunddel + förhöjning)	Övriga skatte- pliktiga ersättningar	Semester- penning, löneposter av engångs- natur	Resultat- premie, vinst- utdelning
dag mån år - signum			mån.år		(valfritt)		euro,c/mån	euro,c/mån	euro,c/mån	euro,c/mån		euro,c/mån	euro,c/mån	euro / år	euro / år
1	2	3	4	5	6	7	8	9	10	11	12	13	14	15	16
101072 - 123K	1	0	10.1991	Försäljare (EXEMPEL)	52230	37,50	2200,00	129,40	20,00		4,00	81,01		1320	
010969 - 8234	1	4	06.1956	Kontorsassistent	41100	37,50	1782,80		41,80		10,00	164,12		1070	750
230450 - 4567	2	0	05.2006	Försäljare	52230	40,00	2186,44			250,00				1312	
040265 - 1234	1	0	04.1995	Städare	91121	38,25	1817,62	200,00						1091	
100366 - 555H	3	5	01.2016	Kioskbiträde	52110	30,00	1222,73			12,50	23,50	330,66			
-															
-															
-															
-															
-															
-															
-															
-															
-															
-															
-															
-															
-															
-															

1 = Fast anställd
 2 = Visstidsanställd

0 = Inga tilläggsuppgifter
 1 = Praktikant
 2 = Med läroavtal
 3 = Med annat avtal (tex. anställd i skyddat arbete)

4 = Deltidspensionerad
 5 = Säsongsbiträde
 6 = Lön för provotid



Ålands statistik- och utredningsbyrå

PB 1187
AX-22111 MARIEHAMN
Tel. 018-25 495

Lönestatistik 2022
Timavlönade

Konfidentiell

Företag
Byggföretaget Ab

Fo-nummer
123457-6

Kommun
Mariehamn

Postadress
Strandgatan 3
AX-22 100 MARIEHAMN

År och månad
2022 september

Datum
5 januari

Anmärkningar

Exakt statistisk period:
dag måndag mån - 31 9

Namn på statistikansvarig
Kalle Svensson

Lönesystemets leverantör

Personuppgifter

Löneposter under frågemånaden

Hela året

Personbeteckning (personsignum)	Arbets- för- hållande Tilläggs- uppgift	Anställd sedan mån.år Anställning upphörde dag.mån	Namn på befattning / yrkesbenämning Yrkeskod (ISCO-kod/TK10) - valfri	Ordinarie vecko- arbetstid Grund- timlön timmar euro,c/h	Tidsarbete	Ackords- arbete	Premie- arbete	Övertids- arbete	Söndags- arbete	Tillägg i anslutning till arb.tid.	Natura- förmånernas penning- värde	Presta- tions- löner	Ersättning för arbets- tidsför- kortning	Ledighet med lön: semester, sjukledighet och dylikt timmar euro,c	Löneposter av engångs- natur: Semester- penning o.d. Resultatpremie, vinstutdelning euro / år
					Timmar	Lön	Lön	Lön	Förhöjning	Förhöjning					
1	2	3	4	5	A	B	C	D	E	F	G	H	I	J	K
021259 - 2246	1	10.1995	Elmontör (EXEMPEL)	40,00	362,00	120,00		1,00	1,00	310,00	165,00	812,00			869
	0	31.12	74110	12,00	4344,00	1440,00		6,00	12,00	140,00					
100957 - 1235	1	06.1992	Takreparatör	40,00	167,00			5,00	2,00	76,69	20,00				301
	0		71210	9,01	1504,67			22,53	18,02	67,15					
131262 - 2346	1	07.1989	Snickare	40,00	149,00			6,00	21,00		20,00				239
	0		71150	8,01	1193,49			24,03	168,21						
050561 - 4566	2	08.1995	Elektriker	8,00	41,00				5,00		20,00				58
	0	21.11	74110	7,12	291,92				35,60						
190256 - 9877	1	12.2014	Målare	40,00		166,00			5,00		20,00				0
	0		71310	9,83		1631,78			49,15	92,00					
-															
-															
-															
-															
-															

Upp:
1 = Fast anställd
2 = Visstidsanställd

↑

Ner:
0 = Inga tilläggsuppgifter
1 = Praktikant
2 = Med läroavtal
3 = Med annat avtal (tex. anställd i skyddat arbete)

4 = Deltidspensionerad
5 = Säsongsbiträde
6 = Lön för provotid

57 (60)

De senaste statistikrapporterna från Åsub

2021:1	Uppföljning av trafikolyckor i Mariehamn. Åren 2014–2019
2021:2	Turiststatistik 2020
2021:3	Löner för offentligt anställda på Åland år 2020
2021:4	Kommunernas och kommunalförbundens ekonomi och verksamhet 2020
2021:5	Avfallsstatistik 2020
2021:6	Befolkningen 2020
2021:7	Löner inom den privata sektorn 2020
2022:1	Turiststatistik 2021
2022:2	Kommunernas och kommunalförbundens ekonomi och verksamhet 2021
2022:3	Befolkningen 2021
2022:4	Löner för offentligt anställda på Åland år 2021
2023:1	Turiststatistik 2022
2023:2	Kommunernas och kommunalförbundens ekonomi och verksamhet 2022
2023:3	Befolkningen 2022
2023:4	Avfallsstatistik 2022

Ålands statistik- och utredningsbyrå, ÅSUB, är en oberoende institution vars främsta uppgifter är att verka som Ålands officiella statistikmyndighet och bedriva forskning och utredningsverksamhet. ÅSUB producerar aktuell statistik inom ett stort antal områden. Inom forskningen och utredningsverksamheten är det samhällsekonomiska området centralt men verksamheten omfattar även många andra relevanta samhällsfrågor.

All statistik, alla rapporter och annat kunskapsunderlag publiceras på ÅSUB:s webbplats www.asub.ax.



Tel. +358 18 25490
info@asub.ax | www.asub.ax
PB 1187 | AX-22 111 Mariehamn