

Lagtings- och kommunalvalet 2019



Valstatistik

I serien Valstatistik publiceras statistik över kommunal-, lagtings-, riksdags-, president- och EU-val.

I denna publikation som behandlar lagtings- och kommunalvalet på Åland den 20 oktober 2019 finns uppgifter om valdeltagande, antal röster för de politiska grupperingarna och kandidaterna, antal kandidater samt invalda lagtings- och fullmäktigeledamöter.

5.12.2019

För upplysningar:
Kentth Häggblom
Tel. 018-25497

ISSN 1455-3147

Förord

I den här rapporten presenteras uppgifter om lagtings- och kommunalvalet på Åland den 20 oktober 2019. Vissa jämförelser med tidigare val görs också.

Statistiken omfattar valresultatet, dvs de invalda lagtings- och kommunfullmäktigeledamöterna och deras fördelning på politiska grupperingar samt antalet röstberättigade och röstande, kandidaterna samt rösternas fördelning efter parti och kön. I avsnittet om kandidaternas och de invaldas representativitet presenteras uppgifterna även efter åldersgrupp, region och födelseland.

ÅSUB vill passa på att rikta ett stort tack till alla som har lämnat uppgifter till valstatistiken.

Utförligare uppgifter om valdeltagandet bland annat i olika åldersgrupper kommer inom kort att ges ut i en särskild publicering.

Statistikchef Kenth Häggblom har haft huvudansvaret för utarbetandet av rapporten. Statistikerna Gerd Lindqvist och Jakob Sällström har deltagit i produktionen av statistiken.

Mariehamn i december 2019

Katarina Fellman
Direktör

Innehåll

1. Sammanfattning	5
2. Beskrivning av statistiken.....	8
3. Allmänt om lagtings- och kommunalval	10
4. Lagtingsvalet 2019	12
5. Jämförelse av lagtingsvalen 1975–2019	34
6. Kommunalvalet 2019	37
7. Jämförelse av kommunalvalen 1995–2019	61
8. Kandidaternas och de invaldas representativitet	64

Tabeller

Tabell 1. Valresultatet 2019 i sammandrag	5
Tabell 2. Valdeltagandet 2015 och 2019	5
Tabell 3. Kandidaterna, rösterna och de invalda 2019 fördelade på kön, procent	7
Tabell 4. Röstberättigade och röstande i lagtingsvalet 2019 efter kön och kommun	12
Tabell 5. Röstande i lagtingsvalet 2019 efter röstningstidpunkt, kön och kommun	13
Tabell 6. Blanka och ogiltiga röster i lagtingsvalet 2019 efter röstningstidpunkt och kommun	14
Tabell 7. Godkända röster i lagtingsvalet 2019 efter röstningstidpunkt och politisk gruppering.....	15
Tabell 8. Godkända röster i lagtingsvalet 2019 efter kommun och politisk gruppering	17
Tabell 9. Godkända röster i lagtingsvalet 2019 efter politisk gruppering och kandidaternas kön	19
Tabell 10. Godkända röster i lagtingsvalet 2019 efter kommun och kandidaternas kön	19
Tabell 11. Lagtingskandidater 2019 efter hemkommun och politisk gruppering.....	20
Tabell 12. Lagtingskandidater 2019 efter region, kön och politisk gruppering	21
Tabell 13. Invalda lagtingsledamöter 2019 efter kön, politisk gruppering och kommun	23
Tabell 14. Lagtingskandidaternas röstetal efter röstningstidpunkt 2019 samt deras hemkommun, deltagande i lagtingsvalet 2015 och deltagande i kommunalvalet 2019	26
Tabell 15. De invalda lagtingsledamöternas och ersättnas röstetal efter kommun och efter röstningstidpunkt 2019	31
Tabell 16. Invalda lagtingsledamöter och ersättare 2019 efter hemkommun, antal röster, jämförelsetal och politisk gruppering	33

Tabell 17. Röstberättigade, röstande samt valdeltagande i lagtingsvalen 1975–2019	34
Tabell 18. Röster och mandat efter politisk gruppering i lagtingsvalen 1979–2019	35
Tabell 19. Röstberättigade och röstande i kommunalvalet 2019 efter kön och kommun	38
Tabell 20. Röstande i kommunalvalet 2019 efter kön, röstningstidpunkt och kommun	39
Tabell 21. Blanka och ogiltiga röster i kommunalvalet 2019 efter orsak och kommun	40
Tabell 22. Godkända röster i kommunalvalet 2019 efter kommun och politisk gruppering.....	42
Tabell 23. Godkända röster i kommunalvalet 2019 efter kommun och politisk gruppering, fördelning i procent.....	42
Tabell 24. Godkända röster i kommunalvalet 2019 efter kommun, politisk gruppering och kandidaternas kön.....	44
Tabell 25. Antal kandidater i kommunalvalet 2019 efter kommun och politisk gruppering.....	45
Tabell 26. Kandidater i kommunalvalet 2019 efter kön, kommun och politisk gruppering, antal och procent	46
Tabell 27. Mandatfördelningen i kommunernas fullmäktige 2019	47
Tabell 28. Mandatfördelningen efter kön i kommunernas fullmäktige 2019.....	50
Tabell 29. Invalda fullmäktigeledamöter och ersättare 2019 efter kommun, politisk gruppering, röster och jämförelsetal	52
Tabell 30. Röstberättigade, röstande samt valdeltagande i kommunalvalen 1995–2019	61
Tabell 31. Röster och mandat efter politisk gruppering i kommunalvalen 1995–2019	62
Tabell 32. Kandidaterna i lagtingsvalet 2019 efter kön, ålder och region	65
Tabell 33. Kandidaterna i kommunalvalet 2019 efter kön, ålder och region	65
Tabell 34. Kandidaternas och de invaldas representativitet för de röstberättigade beträffande kön och ålder 2019	67
Tabell 35. Representativitet beträffande hemkommun för kandidaterna och de invalda i lagtingsvalet 2019.....	68
Tabell 36. Kandidaterna och de invalda i lagtingsvalet 2019 efter kön, ålder och politisk gruppering.....	69
Tabell 37. Kandidaterna och de invalda i kommunalvalet 2019 efter kön, ålder och politisk gruppering	70
Tabell 38. Invalda i kommunernas fullmäktige 2019 efter ålder	71

1. Sammanfattning

I lagtingsvalet 2019 gick Centern framåt med två platser och vann samtidigt tio mandat i kommunalvalet genom framgångar i fem olika kommuner. Också för övriga partier avspeglas förändringarna i lagtingsvalet i deras resultat i kommunalvalet. De Obundna vann ett mandat i lagtinget och gick framåt i fyra kommuner men bakåt i en. Hållbart initiativ tog nu plats i lagtinget med två ledamöter och fick också in representanter i tre fullmäktigeförsamlingar.

Liberalerna tappade ett mandat i lagtinget och gick bakåt också i två kommuner utöver de två där de denna gång inte ställde upp med egen lista. Även Moderaterna förlorade en plats i lagtinget samtidigt som de backade i fem kommuner. Socialdemokraterna gick bakåt med två lagtingsmandat och minskade i två kommuner. Ålands Framtid tappade ett mandat i lagtinget liksom i en kommun. Åländsk demokrati behöll sitt lagtingsmandat, men förlorade sin enda fullmäktigeplats.

Tabell 1. Valresultatet 2019 i sammandrag

Politisk gruppering	Lagtingsvalet					Kommunalvalet				
	Röster		Invalda			Röster		Invalda		
	Antal	Procent	Totalt	Kvinnor	Män	Antal	Procent	Totalt	Kvinnor	Män
Totalt	14 258	100,0	30	9	21	14 999	100,0	206	77	129
C	3 970	27,8	9	2	7	3 346	22,3	46	12	34
L	2 803	19,7	6	3	3	2 650	17,7	24	14	10
M	1 967	13,8	4	1	3	2 322	15,5	15	2	13
Ob	1 935	13,6	4	-	4	1 645	11,0	20	6	14
S	1 312	9,2	3	3	-	1 717	11,4	11	9	2
ÅF	666	4,7	1	-	1	378	2,5	2	-	2
HI	1 187	8,3	2	-	2	557	3,7	4	1	3
ÅD	418	2,9	1	-	1	282	1,9	-	-	-
Övriga	-	-	-	-	-	385	2,6	10	3	7
Utan grupp.	1 717	11,4	74	30	44

Källa: ÅSUB Valstatistik

Något sjunkande valdeltagande

Valdeltagandet minskade något jämfört med 2015 i både lagtings- och kommunalvalet. Det sjönk mera för kvinnor än män, varför skillnaden mellan könen nu minskade i stället för att öka som den har gjort sedan kvinnorna gick om männen beträffande valdeltagande på 1980-talet.

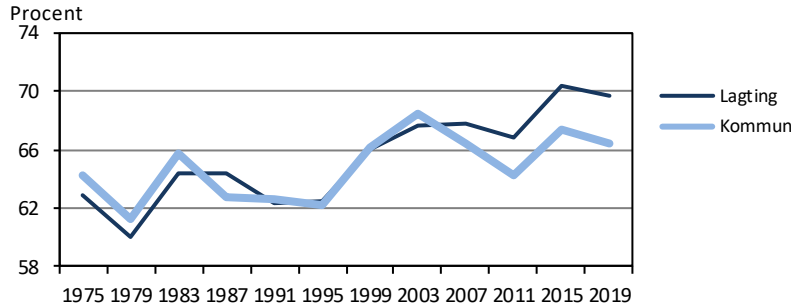
Tabell 2. Valdeltagandet 2015 och 2019

År	Lagtingsval			Kommunalval		
	Totalt	Kvinnor	Män	Totalt	Kvinnor	Män
2015	70,4	72,6	68,2	67,4	70,1	64,6
2019	69,7	71,3	68,0	66,4	68,4	64,3

Källa: ÅSUB Valstatistik

Andelen som förtidsröstade var på samma nivå som 2015, drygt 35 procent i båda valen. Vanligast var det i skärgården där nästan tre av fem röstade före valdagen.

Figur 1. Valdeltagande i lagtings- och kommunalvalen 1975–2019



Not: Observera att y-axeln inte börjar vid noll

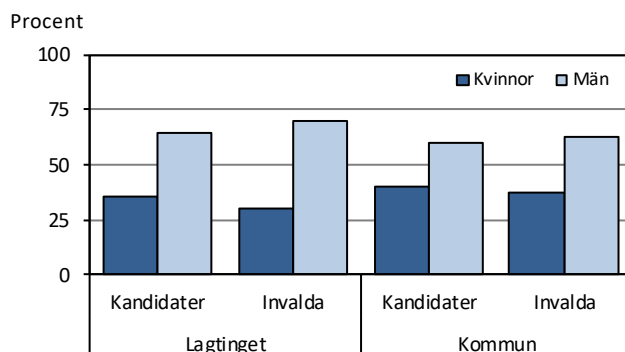
Källa: ÅSUB Valstatistik

Av lagtingsrösterna var närmare en och en halv procent blanka och knappt en procent ogiltiga av andra orsaker, i båda fall en minskning från 2015. Samma tendens märktes i kommunalvalet, där drygt två procent av rösterna var blanka och nästan lika stor del ogiltiga av andra orsaker.

Ojämnare könsbalans i lagtinget

I kommunernas fullmäktigeförsamlingar blev könsfördelningen totalt sett densamma som förra gången, 37 procent kvinnor och 63 procent män. Geta och Kumlinge är de enda kommuner som har kvinnomajoritet bland de invalda. Könsbalansen i lagtinget blev något ojämnare, 30 procent kvinnor och 70 procent män, i och med att nio kvinnor nu valdes in mot tio förra gången. Såväl när det gäller antal kandidater som fördelningen av röster på kvinnor och män blev det en större övervikt av män än 2015 i båda val.

Figur 2. Kandidaternas och de invaldas könsfördelning 2019



Källa: ÅSUB Valstatistik

Av lagtingsledamöterna är 14 återvalda medan 16 är nyvalda, 4 kvinnor och 12 män. Av de ledamöter som valdes in 2015 var det tio som inte kandiderade denna gång och sex som ställde upp men inte valdes in. Andelen nyvalda är lite lägre i kommunerna, där de utgör 97 av 206 fullmäktigeledamöter. Av de 77 invalda kvinnorna är 38 nyvalda, medan 59 av de 129 männen är nya.

Tabell 3. Kandidaterna, rösterna och de invalda 2019 fördelade på kön, procent

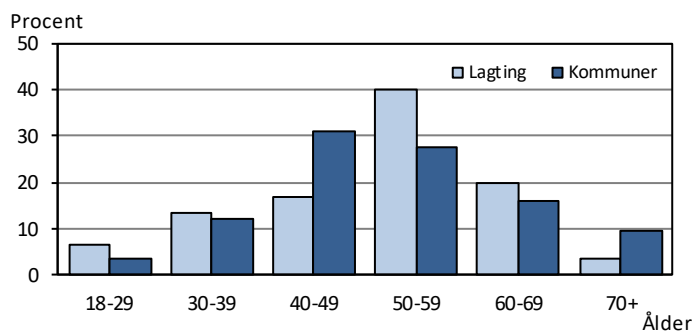
Val Parti	Kandidater		Röster		Invalda	
	K	M	K	M	K	M
Lagtingsvalet						
Totalt	35,6	64,4	34,1	65,9	30,0	70,0
C	33,3	66,7	34,3	65,7	22,2	77,8
L	48,7	51,3	47,8	52,2	50,0	50,0
M	34,5	65,5	17,5	82,5	25,0	75,0
Ob	19,0	81,0	9,1	90,9	-	100,0
S	50,0	50,0	76,6	23,4	100,0	-
ÅF	31,6	68,4	36,5	63,5	-	100,0
HI	50,0	50,0	32,4	67,6	-	100,0
ÅD	-	100,0	-	100,0	-	100,0
Kommunalvalet						
Totalt	40,0	60,0	37,8	62,2	37,4	62,6
C	31,4	68,6	25,8	74,2	26,1	73,9
L	47,8	52,2	61,2	38,8	58,3	41,7
M	39,3	60,7	22,4	77,6	13,3	86,7
Ob	31,6	68,4	20,0	80,0	30,0	70,0
S	59,6	40,4	77,4	22,6	81,8	18,2
ÅF	26,3	73,7	20,4	79,6	-	100,0
HI	20,0	80,0	16,7	83,3	25,0	75,0
ÅD	9,1	90,9	1,8	98,2	-	-
Övriga	35,3	64,7	30,6	69,4	30,0	70,0
Utan grupp	45,7	54,3	41,1	58,9	40,5	59,5

Källa: ÅSUB Valstatistik

Födda utanför Norden är underrepresenterade

Åldersmässigt är 50–59-åringarna överrepresenterade i de folkvalda beslutande organen och i kommunerna även 40–49-åringarna, medan andelarna som är under 30 samt 70 år och äldre är lägre bland de invalda än bland väljarna.

Figur 3. De invalda vid lagtings- och kommunalvalen 2019 efter ålder, procent



Källa: ÅSUB Valstatistik

Regionalt sett överstiger Mariehamns andel av lagtingsledamöterna stadens andel av befolkningen, medan landsbygden är underrepresenterad. För första gången kommer över hälften av lagtingsledamöterna från Mariehamn. Sju kommuner saknar representant i lagtinget, det största antalet hittills.

Sett till födelseort är de som är födda utanför Norden underrepresenterade i kommunerna. I lagtinget saknar de helt representation, men deras andel av de röstberättigade i detta val var bara ett par procent. Också de som är födda i Finland utgör en mindre andel av de invalda än av de röstberättigade såväl i lagting som kommuner.

2. Beskrivning av statistiken

Denna rapport innehåller uppgifter om lagtings- och kommunalvalet på Åland 2019. Syftet med valstatistiken är att presentera samlade fakta om valen och därigenom ge en detaljerad bild av valdeltagandet, kandidaterna, rösternas fördelning på kandidater och partier samt de invalda ledamöterna i lagtinget och kommunfullmäktige. Objekt för statistiken är de röstberättigade och röstande, de uppställda kandidaterna och de invalda samt politiska grupper och listor. Redovisningen sker för hela Åland samt regioner och kommuner. Valdeltagandet redovisas efter kön, medan kandidater och invalda presenteras efter politisk gruppering, kön, hemkommun, ålder och i viss mån födelseort. De statistiska måtten är antal röstande, kandidater och invalda, antal röster, procentuella fördelningar av röster samt medeltal och jämförelsetal.

Valstatistik för lagtingsval har gjorts sedan 1975, och från och med 1995 omfattar statistiken även kommunalvalen.

Insamlingsmetoder och källor

Basmaterialen för lagtingsvalet kommer från centralnämnden för lagtingsval och för kommunalvalet från de kommunala centralvalnämnderna. Uppgifterna om valdeltagandet baseras på en genomgång av vallängderna som ÅSUB har utfört. För detta ändamål har ÅSUB lånat de avprickade vallängderna från kommunerna eller fått kopior av dem.

Kvalitet

Tillförlitligheten är hög i och med att statistiken baseras på ett totalt material och uppgifter som är framtagna och kontrollerade av valmyndigheterna, samtidigt som det finns goda möjligheter att göra kontrollräkningar mellan totalsummor och delkategorier. Vissa små differenser och felräkningar kan dock förekomma. Uppgifterna om valdeltagandet kan avvika något från de uppgifter som har tagits fram av de kommunala centralvalnämnderna, eftersom vissa mindre räknefel har gjorts när de har räknat ihop antalet röstande.

Faktorer som i viss mån begränsar jämförbarheten över tiden är att de politiska grupperingarna förändras mellan olika valår. I kommunalvalet förekommer varierande listor med ingen eller viss koppling till de etablerade politiska grupperingarna. Detta begränsar också jämförbarheten mellan olika val när det gäller resultatet för de politiska grupperingarna. Tidigare har förtidsrösterna i lagtingsvalet inte kunnat fördelas på kommun som i kommunalval och statliga val. Enligt den nya vallagen kan de räknas kommunvis. Vid årets val gjordes dock bara den preliminära räkningen efter kommun, medan kontrollräkningen gjordes för hela Åland sammanslaget, varför vissa små differenser finns mellan rösternas fördelning på kommun och det totala antalet.

När det gäller valdeltagande är jämförbarheten god såväl mellan olika typer av val som över tiden. Dock bör man beakta att rösträtsreglerna skiljer sig mellan olika val och att de har förändrats vid flera tillfällen.

Tillgänglighet

Statistik om valen publiceras också på ÅSUBs webbplats www.asub.ax, både i excelformat och som pc-axis databastabeller samt i Statistisk årsbok för Åland. På hemsidan finns också äldre statistik om val. Ett mera detaljerat resultat från undersökningen av valdeltagandet ges ut i en separat publicering. Förutom över lagtings- och kommunalval producerar ÅSUB också statistik gällande riksdags-, president- och EU-parlamentsval.

Beteckningar och förkortningar

Landskommuner	= Samtliga åländska kommuner utom Mariehamn
Landsbygden	= Alla kommuner på fasta Åland utom Mariehamn
Skärgården	= Brändö, Föglö, Kumlinge, Kökar, Sottunga och Vårdö
.	= Uppgift kan ej förekomma
-	= Exakt noll
K	= Kvinnor
M	= Män

I tabeller över invalda ledamöter:

+	= Nyvald
=	= Återvald

De politiska grupperingarna är följande:

C	Åländsk Center r.f.
L	Liberalerna på Åland r.f.
M	Moderat samling för Åland r.f. (tidigare Frisinnad Samverkan r.f. och Moderaterna på Åland r.f.)
S	Ålands Socialdemokrater r.f.
Ob	Obunden Samling på Åland r.f.
ÅF	Ålands Framtid r.f.
HI	Hållbart initiativ
ÅD	Ålands Demokrati r.f.

- i tidigare val:

De Gröna	Gröna på Åland
FÅ	Fria Åland
ÅV	Åländsk Vänster
Åfg	Ålands framstegsgrupp rf
HUT	HUT-gruppen

När grupperingarna nämns i text används en kortare form av namnet. I stället för det formellt korrekta Ålands Demokrati används den etablerade benämningen Åländsk demokrati.

3. Allmänt om lagtings- och kommunalval

De 30 ledamöterna i Ålands lagting väljs för en period av fyra år vid val som är direkta och hemliga och där rösträtten är allmän och lika för alla röstberättigade. Ledamöterna i kommunernas fullmäktige väljs likaså för en fyraårsperiod enligt samma principer. Enligt Vallag för Åland (2019:45) utgör Åland en enda valkrets vid lagtingsval, medan varje kommun utgör en valkrets vid kommunalval. Inom de 16 åländska kommunerna fanns år 2019 sammanlagt 22 röstningsområden.

Ordinarie lagtingsval och kommunalval förrättas samtidigt den tredje söndagen i oktober. Det är också möjligt att rösta före valdagen. Enligt lagen har varje röstberättigad möjlighet att förtidsrösta under en period som sträcker sig från den femtonde till den femte dagen före valdagen. Valdagen 2019 var den 20 oktober och förtidsröstningen pågick 5–15 oktober.

Rösträtt

Röstberättigad i lagtingsval är den som fyller 18 år senast på valdagen och har åländsk hembygdsrätt. Röstberättigad i kommunalval är den som fyller 18 år senast på valdagen och har hemort i kommunen den första september valåret samt innehar åländsk hembygdsrätt.

Den som inte har hembygdsrätt, men uppfyller de övriga villkoren har ändå rösträtt i kommunalvalet om han eller hon har haft en kommun på Åland som sin hemkommun under minst ett helt år före valdagen. Tidigare krävdes i detta fall att man hade bott på Åland de tre åren närmast före valåret, men perioden förkortades inför valet 2007. Vid 1995 års val var den kommunala rösträtten för personer utan hembygdsrätt begränsad till medborgare i de nordiska länderna, medan den fr.o.m. 1999 års val gäller oberoende av medborgarskap. Fram till 1995 krävdes åländsk hembygdsrätt för rösträtt även i kommunalval.

Kandidater

Så kallade etablerade politiska föreningar, det vill säga de åländska politiska grupperingarna, har rätt att ställa upp kandidater till lagtinget. En etablerad politisk förening har nomineringsrätt om den är representerad i det avgående lagtinget eller var det under föregående mandatperiod. Även en grupp röstberättigade personer som bildar en så kallad valmansförening har rätt att ställa upp kandidater. För att ställa upp en kandidat i lagtingsvalet fordras att minst tio medlemmar ingår i valmansföreningen. Kandidaterna kan ställas upp på en lista eller på flera olika listor, som ingår valförbund.

I kommunalval får kandidater ställas upp av en etablerad kommunal politisk förening och av en lokal förening som av en etablerad politisk förening har beviljats rätt att i dess namn ställa upp kandidater i kommunalvalet, samt av röstberättigade personer som har bildat en valmansförening särskilt för det ändamålet. För att ställa upp en kandidat krävs att minst tre personer ingår i valmansföreningen.

Med en etablerad kommunal politisk förening avses en registrerad förening vars egentliga syfte är att påverka politiska angelägenheter i kommunen och som har varit företrädd i det nuvarande eller föregående kommunfullmäktige. I praktiken är det bara några få av partiernas lokalavdelningar som uppfyller detta kriterium, eftersom de flesta inte är registrerade föreningar.

Också vid kommunalvalet kan valförbund ingås. Både vid lagtings- och kommunalval gäller att antalet kandidater på en lista eller i ett valförbund får vara högst två gånger så stort som antalet representanter som ska utses i valet.

Valresultatet

Man röstar genom att skriva sin kandidats nummer på valsedel. Då resultatet av valet fastställs, tillämpas proportionellt valsätt enligt den s.k. d'Hondtska metoden. Först räknas varje kandidats preliminära jämförelsetal ut på så sätt att den kandidat som har flest personliga röster får listans hela röstetal som preliminärt jämförelsetal, den som har näst mest röster hälften av detta, den följande en tredjedel o.s.v. Valförbundets samtliga kandidater ordnas härefter enligt sina preliminära jämförelsetal. Den kandidat som har det högsta preliminära jämförelsetalet får ett slutligt jämförelsetal som är detsamma som valförbundets hela röstetal, den följande hälften av detta och så vidare. Om en lista inte ingår i valförbund eller om valförbund med enmanslistor tillämpas, räknas inte preliminära jämförelsetal ut, utan kandidaterna ordnas direkt enligt sina röstetal och får därefter slutliga jämförelsetal på samma sätt som inom valförbund. De 30 kandidater som har fått de högsta slutliga jämförelsetalen förklaras valda till lagtingsledamöter. Samma princip tillämpas när kommunalvalets resultat fastställs.

4. Lagtingsvalet 2019

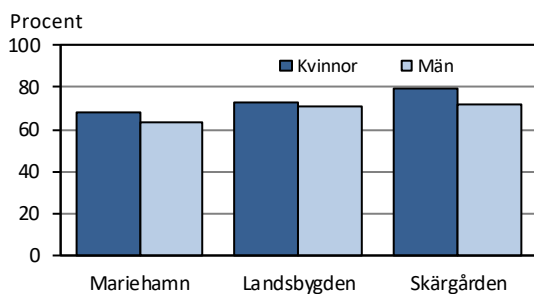
Av de nästan 21 000 röstberättigade röstade närmare 14 600, vilket utgör 69,7 procent. Detta är en liten minskning från 2015, då valdeltagandet var 70,4 procent. Liksom i de närmast föregående valen var kvinnornas valdeltagande högre än männens, eller 71,3 procent mot 68,0 procent för männen. Skillnaden minskade nu något, eftersom kvinnornas aktivitet minskade lite mera än männens. I *tabell 4* framgår antalet röstberättigade och antalet röstande efter kommun. Antalet röstberättigade ökade med närmare 450 från valet 2015. Antalet ökade i Mariehamn och på landsbygden, men sjönk något i skärgården.

Tabell 4. Röstberättigade och röstande i lagtingsvalet 2019 efter kön och kommun

Kommun	Röstberättigade			Röstande			Valdeltagande, procent		
	Totalt	K	M	Totalt	K	M	Totalt	K	M
Brändö	342	156	186	246	117	129	71,9	75,0	69,4
Eckerö	677	323	354	511	245	266	75,5	75,9	75,1
Finström	1 857	947	910	1 266	650	616	68,2	68,6	67,7
Föglö	376	183	193	289	145	144	76,9	79,2	74,6
Geta	351	171	180	254	131	123	72,4	76,6	68,3
Hammarland	1 077	525	552	779	386	393	72,3	73,5	71,2
Jomala	3 433	1 712	1 721	2 476	1 244	1 232	72,1	72,7	71,6
Kumlinge	257	116	141	181	85	96	70,4	73,3	68,1
Kökar	185	85	100	136	69	67	73,5	81,2	67,0
Lemland	1 453	723	730	1 027	530	497	70,7	73,3	68,1
Lumparland	284	132	152	219	107	112	77,1	81,1	73,7
Saltvik	1 353	668	685	960	482	478	71,0	72,2	69,8
Sottunga	81	36	45	61	29	32	75,3	80,6	71,1
Sund	768	381	387	559	275	284	72,8	72,2	73,4
Vårdö	317	150	167	262	132	130	82,6	88,0	77,8
Mariehamn	8 135	4 291	3 844	5 369	2 934	2 435	66,0	68,4	63,3
Landskomm.	12 811	6 308	6 503	9 226	4 627	4 599	72,0	73,4	70,7
-Landsbygden	11 253	5 582	5 671	8 051	4 050	4 001	71,5	72,6	70,6
-Skärgården	1 558	726	832	1 175	577	598	75,4	79,5	71,9
Åland	20 946	10 599	10 347	14 595	7 561	7 034	69,7	71,3	68,0

Källa: ÅSUB Valstatistik

Figur 4. Valdeltagande 2019 efter kön och region



Källa: ÅSUB Valstatistik

Av regionerna hade skärgården det högsta valdeltagandet, 75,4 procent och Mariehamn det lägsta, 66,0 procent. Mariehamn låg lägst också av de enskilda kommunerna, medan Vårdö låg högst med 82,6 procent. I alla kommuner utom Sund hade kvinnorna ett högre valdeltagande än männen. Jämfört med 2015 sjönk valdeltagandet i Mariehamn men ökade på landsbygden och i skärgården, på landsbygden dock obetydligt.

Nästan tre av fem skärgårdsväljare förtidsröstade

Antalet röstande ökade med drygt 200 personer från valet 2015. I *tabell 5* framgår det att antalet som röstade på valdagen var nästan 9 200 och de som förtidsröstade drygt 5 400, i båda fall en mindre ökning. Drygt 37 procent av rösterna avgavs före valdagen, vilket är obetydligt lägre än 2015. Andelen som förtidsröstade sjönk för både kvinnor och män. Skillnaderna mellan regionerna var i stort sett likadana som 2015. I skärgården är det vanligast att rösta på förhand, totalt var andelen 57 procent, vilket kan jämföras med landsbygdens 30 procent och Mariehamns 44 procent. Allra högst var andelen i Brändö, 71 procent, och lägst i Geta 19 procent.

För Brändö, Finström, Jomala och Mariehamn finns det mindre differenser mellan antalet röstande på valdagen och summan av godkända och ogiltiga valdagsröster.

Tabell 5. Röstande i lagtingsvalet 2019 efter röstningstidpunkt, kön och kommun

Kommun	Antal röstande						Andel som röstade före valdagen, procent		
	Före valdagen			På valdagen			Totalt	K	M
	Totalt	K	M	Totalt	K	M			
Brändö	174	89	85	72	28	44	70,7	76,1	65,9
Eckerö	139	72	67	372	173	199	27,2	29,4	25,2
Finström	393	225	168	873	425	448	31,0	34,6	27,3
Föglö	159	83	76	130	62	68	55,0	57,2	52,8
Geta	49	25	24	205	106	99	19,3	19,1	19,5
Hammarland	198	106	92	581	280	301	25,4	27,5	23,4
Jomala	810	423	387	1 666	821	845	32,7	34,0	31,4
Kumlänge	123	59	64	58	26	32	68,0	69,4	66,7
Kökar	71	37	34	65	32	33	52,2	53,6	50,7
Lemland	353	193	160	674	337	337	34,4	36,4	32,2
Lumparland	68	32	36	151	75	76	31,1	29,9	32,1
Saltvik	225	123	102	735	359	376	23,4	25,5	21,3
Sottunga	36	18	18	25	11	14	59,0	62,1	56,3
Sund	154	82	72	405	193	212	27,5	29,8	25,4
Vårdö	110	62	48	152	70	82	42,0	47,0	36,9
Mariehamn	2 377	1 375	1 002	2 992	1 559	1 433	44,3	46,9	41,1
Landskomm.	3 062	1 629	1 433	6 164	2 998	3 166	33,2	35,2	31,2
-Landsbygden	2 389	1 281	1 108	5 662	2 769	2 893	29,7	31,6	27,7
-Skärgården	673	348	325	502	229	273	57,3	60,3	54,3
Åland	5 439	3 004	2 435	9 156	4 557	4 599	37,3	39,7	34,6

Källa: ÅSUB Valstatistik

Färre blankröster

Antalet röstsedlar som inte godkändes var närmare 340 eller 2,3 procent av de avgivna rösterna. Det är en minskning med drygt 200 från 2015. Antalet blanka röster minskade med 150 och var nu drygt 200, eller 1,4 procent av de avgivna rösterna mot 2,5 procent vid förra valet. Nästan 130 röster blev ogiltiga av andra orsaker, men eftersom de vid årets val inte har fördelats på olika kategorier, går det inte att säga något om varför de ogiltigförklarades. Vid tidigare val har huvudorsaken varit att väljare hade antecknat ett nummer på en kandidat i kommunalvalet på en lagtingsröstsedel.

Skärgården hade den högsta andelen blanka röster och Mariehamn den lägsta. Att röster blev ogiltiga av andra orsaker var något vanligare i Mariehamn än på landsbygden och i skärgården, men skillnaderna var små.

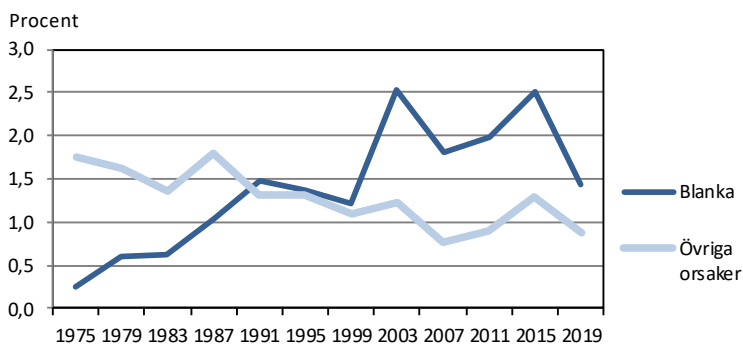
Tabell 6. Blanka och ogiltiga röster i lagtingsvalet 2019 efter röstningstidpunkt och kommun

Kommun	Ogiltiga röster totalt			Blanka röster			Övriga orsaker		
	Totalt	Före val-dagen	På val-dagen	Totalt	Före val-dagen	På val-dagen	Totalt	Före val-dagen	På val-dagen
Brändö ¹⁾	8	8	-	6	6	-	2	2	-
Eckerö	14	1	13	11	1	10	3	-	3
Finström	38	12	26	29	10	19	9	2	7
Föglö	3	2	1	2	2	-	1	-	1
Geta ¹⁾	4	-	4	3	-	3	1	-	1
Hammarland	22	7	15	14	4	10	8	3	5
Jomala	48	16	32	29	8	21	19	8	11
Kumlinge	14	5	9	9	4	5	5	1	4
Kökar	6	5	1	6	5	1	-	-	-
Lemland	20	5	15	14	3	11	6	2	4
Lumparland	7	1	6	3	1	2	4	-	4
Saltvik	29	8	21	21	5	16	8	3	5
Sottunga ¹⁾	2	-	2	2	-	2	-	-	-
Sund	8	1	7	6	1	5	2	-	2
Vårdö ¹⁾	3	1	2	1	1	-	2	-	2
Mariehamn	110	46	64	52	21	31	58	25	33
Landskommuner	226	72	154	156	51	105	70	21	49
-Landsbygden	190	51	139	130	33	97	60	18	42
-Skärgården	36	21	15	26	18	8	10	3	7
Åland	336	118	218	208	72	136	128	46	82
Andel av röster totalt	2,3	2,2	2,4	1,4	1,3	1,5	0,9	0,8	0,9

1) Getas förtidsröster ingår i Brändös röster och Sottungas förtidsröster ingår i Vårdös röster.

Källa: ÅSUB, Valstatistik

Figur 5. Andel ogiltiga röster i lagtingsvalen 1975–2019 efter orsak



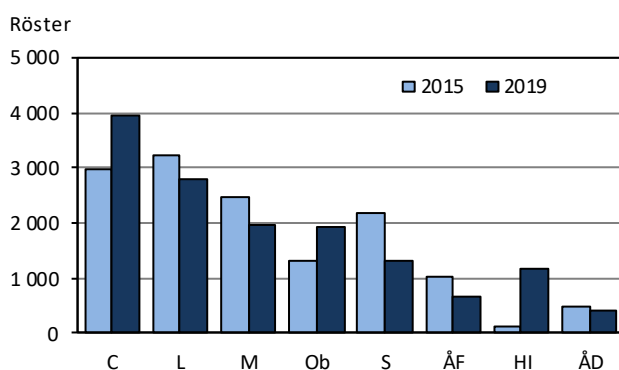
Källa: ÅSUB Valstatistik

Hållbart initiativ, Centern och de Obundna ökade

Hållbart initiativ fick nästan 1 100 röster mera än 2015, medan Centern ökade med närmare 1 000 och de Obundna med 600. Övriga partier minskade: Socialdemokraterna med nästan 900, Moderaterna med 500, Liberalerna med 400, Ålands Framtid med 350 och Åländsk demokrati med knappt 100 röster.

Tabell 7 visar partiernas resultat både som antal röster och som andelar av de godkända rösterna. Centern återtog ställningen som största parti med nästan 1 200 rösternas marginal till Liberalerna. Moderaterna behöll tredjeplatsen med knapp marginal till de Obundna som gick om Socialdemokraterna.

Figur 6. Godkända röster i lagtingsvalet efter politisk gruppering 2015 och 2019



Källa: ÅSUB Valstatistik

Tabell 7. Godkända röster i lagtingsvalet 2019 efter röstningstidpunkt och politisk gruppering

Röstnings- tidpunkt	Totalt	C	L	M	Ob	S	ÅF	HI	ÅD
Antal röster	14 258	3 970	2 803	1 967	1 935	1 312	666	1 187	418
Före valdagen	5 313	1 447	1 049	829	610	589	211	430	148
På valdagen	8 945	2 523	1 754	1 138	1 325	723	455	757	270
Procent	100,0	27,8	19,7	13,8	13,6	9,2	4,7	8,3	2,9
Före valdagen	100,0	27,2	19,7	15,6	11,5	11,1	4,0	8,1	2,8
På valdagen	100,0	28,2	19,6	12,7	14,8	8,1	5,1	8,5	3,0

Källa: ÅSUB Valstatistik

Moderaterna och Socialdemokraterna fick en större andel av förtidsrösterna än av valdagsrösterna. Hos Liberalerna var andelarna ungefär lika stora. Övriga grupper fick ett större stöd av de som röstade på valdagen. Det bör noteras att antalet godkända röster var över 400 flera än vid valet 2015. Därför är ökningen för de partier som gick framåt något mindre markant om man ser till andelen av rösterna än vad antalet röster ger intryck av. Likaså framstår minskningen som mindre för de partier som gick bakåt, om man bara beaktar antalet röster i stället för den procentuella andelen. Se *tabell 18* på sidan 35 för den långsiktiga utvecklingen av partiernas understöd.

Centern störst i tretton kommuner

I *tabell 8* ser man hur rösterna fördelas på parti i varje kommun. Tidigare har endast valdagsrösterna kunnat fördelas på kommun, medan förtidsrösterna har räknats sammanslagna för hela Åland. Vid årets val räknades förtidsrösterna efter kommun vid den preliminära rösträkningen, medan kontrollräkningen gjordes för Åland som helhet. Skillnaden mellan de preliminära siffrorna och de slutliga är dock liten, endast sju kandidater fick ett ändrat röstetal vid kontrollräkningen, sex med en röst och en med två röster. Eftersom dessa förändringar inte kan hänföras till kommun redovisas siffrorna enligt den preliminära fördelningen av förtidsrösterna, medan valdagsrösterna är de slutliga. Endast det totala röstetalet redovisas i tabellen, det vill säga summan av förtids- och valdagsröster.

En annan ofullständighet i redovisningen är att förtidsrösterna från två mindre kommuner räknades sammanslagna med en annan kommun, Getas röster slogs samman med Brändös och Sottungas med Vårdös. För Geta och Sottunga visar tabellen således valdagsrösterna, medan siffrorna för Brändö och Vårdö innehåller även Getas respektive Sottungas förtidsröster. Trots detta är det motiverat att visa tabellen, eftersom den ger en information om partiernas kommunvisa stöd vid lagtingsvalet som inte tidigare har kunnat redovisas.

För att komplettera bilden av partiernas ställning i olika kommuner kan man jämföra med kommunalvalsresultatet i de kommuner där det fanns partipolitiska listor.

Om man med dessa förbehåll studerar tabellen, kan följande noteras: Centern fick över hälften av rösterna i tre kommuner och var största gruppering i ytterligare tio. Liberalerna var störst i två kommuner, varav de fick över hälften av rösterna i en. De Obundna fick mest röster i en kommun.

I skärgården sammanlagt fick Centern hälften av rösterna och Liberalerna en fjärdedel. På landsbygden fick Centern en tredjedel av rösterna och Liberalerna och de Obundna en sjättedel var. I Mariehamn var Liberalernas andel närmare en fjärdedel, medan Moderaterna och Centern vardera fick över en sjättedel av rösterna.

Socialdemokraterna fick som enda parti över hälften av sina röster från Mariehamn. Centern, de Obundna och Ålands Framtid fick omkring två tredjedelar av sina röster på landsbygden. Liberalerna, Moderaterna och Hållbart initiativ fick lika mycket röster på landsbygden som i Mariehamn. Liberalerna hörde dessutom tillsammans med Centern och Åländsk demokrati till de partier som fick tio procent eller mera av sina röster i skärgården.

Tabell 8. Godkända röster i lagtingsvalet 2019 efter kommun och politisk gruppering

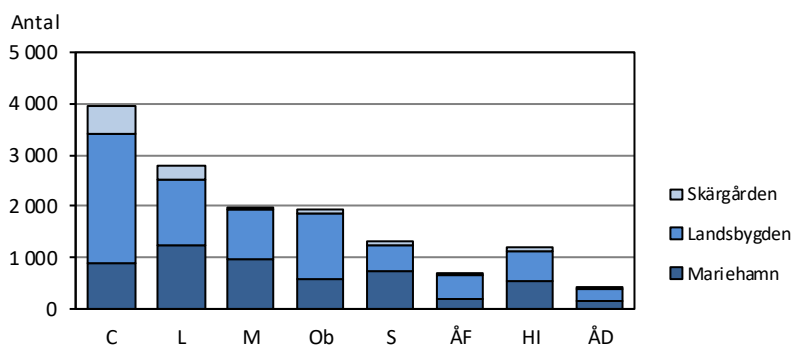
Kommun	Totalt	C	L	M	Ob	S	ÅF	HI	ÅD
Antal									
Brändö ¹⁾	286	182	28	17	10	17	3	24	5
Eckerö	497	106	36	44	140	34	104	25	8
Finström	1 228	447	247	110	166	90	60	71	37
Föglö	286	48	160	10	31	5	6	16	10
Geta ¹⁾	201	71	26	25	47	5	9	13	5
Hammarland	756	250	92	51	232	31	24	52	24
Jomala	2 429	681	425	468	272	189	123	197	74
Kumlinge	167	62	51	4	5	18	3	9	15
Kökar	130	55	15	8	11	12	2	16	11
Lemland	1 007	301	216	152	100	77	52	79	30
Lumparland	212	74	22	12	29	4	49	18	4
Saltvik	931	395	130	56	192	59	13	54	32
Sottunga ¹⁾	23	15	4	-	2	2	-	-	-
Sund	551	178	96	46	96	34	29	50	22
Vårdö ¹⁾	295	213	21	6	20	7	7	14	7
Mariehamn	5 255	892	1 232	958	582	725	181	550	135
Landskomm.	8 999	3 078	1 569	1 009	1 353	584	484	638	284
-Landsbygden	7 812	2 503	1 290	964	1 274	523	463	559	236
-Skärgården	1 187	575	279	45	79	61	21	79	48
Åland	14 258	3 970	2 803	1 967	1 935	1 312	666	1 187	418
Procent									
Brändö ¹⁾	100	64	10	6	3	6	1	8	2
Eckerö	100	21	7	9	28	7	21	5	2
Finström	100	36	20	9	14	7	5	6	3
Föglö	100	17	56	3	11	2	2	6	3
Geta ¹⁾	100	35	13	12	23	2	4	6	2
Hammarland	100	33	12	7	31	4	3	7	3
Jomala	100	28	17	19	11	8	5	8	3
Kumlinge	100	37	31	2	3	11	2	5	9
Kökar	100	42	12	6	8	9	2	12	8
Lemland	100	30	21	15	10	8	5	8	3
Lumparland	100	35	10	6	14	2	23	8	2
Saltvik	100	42	14	6	21	6	1	6	3
Sottunga ¹⁾	100	65	17	-	9	9	-	-	-
Sund	100	32	17	8	17	6	5	9	4
Vårdö ¹⁾	100	72	7	2	7	2	2	5	2
Mariehamn	100	17	23	18	11	14	3	10	3
Landskomm.	100	34	17	11	15	6	5	7	3
-Landsbygden	100	32	17	12	16	7	6	7	3
-Skärgården	100	48	24	4	7	5	2	7	4
Åland	100	28	20	14	14	9	5	8	3

1) Getas förtidsröster (ca 49 st) ingår i Brändös röster och Sottungas förtidsröster (ca 36 st) ingår i Vårdös röster.

Not: Gällande förtidsrösternas fördelning på kommun finns endast preliminära siffror.

Totalerna anger det slutliga röstetalet.

Källa: ÅSUB Valstatistik

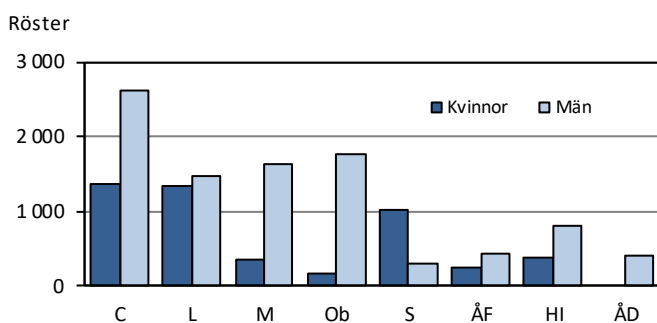
Figur 7. Godkända röster i lagtingsvalet efter politisk gruppering och region 2019


Källa: ÅSUB Valstatistik

Ojämnare könsfördelning av rösterna

De kvinnor som kandiderade till lagtinget fick tillsammans knappt 4 900 röster, vilket är en minskning med över 700 och 34 procent av de godkända rösterna. De uppställda männen fick 9 400 röster, vilket är 1 200 flera än 2015, och 66 procent av samtliga. Detta framgår av *tabell 9* som visar rösternas fördelning på kandidater efter kön.

Vid 2015 års val gick 41 procent av rösterna till kvinnor och 59 procent till män. Socialdemokraterna var det enda parti där kvinnorna fick flest röster, drygt tre fjärdedelar av samtliga. Liberalerna hade den jämnaste könsfördelningen vad gäller röster, med en liten majoritet av rösterna på män. Hos Centern, Ålands Framtid och Hållbart initiativ fick männen omkring två tredjedelar av rösterna, hos Moderaterna drygt 80 procent och hos de Obundna över 90 procent. För Åländsk demokratis del gick alla röster till män, eftersom det inte fanns några kvinnor bland kandidaterna.

Figur 8. Godkända röster i lagtingsvalet 2019 efter kandidaternas kön och politisk gruppering


Källa: ÅSUB Valstatistik

Centern och de Obundna fick en ojämnare könsfördelning av rösterna än 2015 genom att rösterna på män ökade mera än rösterna på kvinnor. För Moderaternas del blev kvinnornas tillbakagång relativt sett större än männens varför resultatet också där blev en något ojämnare fördelning. Hos Liberalerna minskade rösterna på kvinnor lite mera än rösterna på män, men fördelningen förblev i stort sett jämn. Socialdemokraterna fick en jämnare fördelning av rösterna än 2015 genom att kvinnorna gick tillbaka mera än männen, och hos

Ålands Framtid blev det en jämnare fördelning för att kvinnorna gick framåt och männen bakåt. Hos Hållbart initiativ gick nästan samtliga röster 2015 till kvinnor, varför årets resultat innebär en jämnare könsfördelning.

Tabell 9. Godkända röster i lagtingsvalet 2019 efter politisk gruppering och kandidaternas kön

Kön	Totalt	C	L	M	Ob	S	ÅF	HI	ÅD
Antal									
Totalt	14 258	3 970	2 803	1 967	1 935	1 312	666	1 187	418
Kvinnor	4 859	1 363	1 341	345	177	1 005	243	385	-
Män	9 399	2 607	1 462	1 622	1 758	307	423	802	418
Procentuell fördelning på kön									
Kvinnor	34,1	34,3	47,8	17,5	9,1	76,6	36,5	32,4	-
Män	65,9	65,7	52,2	82,5	90,9	23,4	63,5	67,6	100,0

Källa: ÅSUB Valstatistik

I alla kommuner gick en majoritet av rösterna till män

Mariehamn var den region som hade den jämnaste könsfördelningen av rösterna, knappt 40 procent på kvinnor och närmare 60 procent på män. På landsbygden och i skärgården gick under en tredjedel av rösterna till kvinnor. I samtliga kommuner fick de manliga kandidaterna en majoritet av rösterna. Den jämnaste könsfördelningen hade Brändö och Lumparland, medan den ojämnaste fanns i Föglö och Eckerö.

Tabell 10. Godkända röster i lagtingsvalet 2019 efter kommun och kandidaternas kön

Kommun	Antal		Procent	
	K	M	K	M
Brändö ¹⁾	130	156	45,5	54,5
Eckerö	114	383	22,9	77,1
Finström	419	809	34,1	65,9
Föglö	38	248	13,3	86,7
Geta ¹⁾	65	136	32,3	67,7
Hammarland	205	551	27,1	72,9
Jomala	795	1 634	32,7	67,3
Kumlinge	65	102	38,9	61,1
Kökar	40	90	30,8	69,2
Lemland	320	687	31,8	68,2
Lumparland	93	119	43,9	56,1
Saltvik	264	667	28,4	71,6
Sottunga ¹⁾	7	16	30,4	69,6
Sund	200	351	36,3	63,7
Vårdö ¹⁾	96	199	32,5	67,5
Mariehamn	2 004	3 251	38,1	61,9
Landskomm.	2 851	6 148	31,7	68,3
-Landsbygden	2 475	5 337	31,7	68,3
-Skärgården	376	811	31,7	68,3
Åland	4 859	9 399	34,1	65,9

1) Getas förtidsröster (ca 49 st) ingår i Brändös röster och Sottungas förtidsröster (ca 36 st) ingår i Vårdös röster.

Not: Gällande förtidsrösternas fördelning på kommun finns endast preliminära siffror.

Totalerna anger det slutliga röstetalet.

Källa: ÅSUB Valstatistik

Färre kandidater från Mariehamn och landsbygden

I de två följande tabellerna framgår antalet lagtingskandidater efter parti, i *tabell 11* kommunvis och i *tabell 12* fördelade på kön regionvis. Antalet kandidater var 239, vilket var 15 färre än 2015. Det var Centern, Moderaterna, de Obundna, Hållbar initiativ och Åländsk demokrati som stod för ökningen. Liberalerna, Socialdemokraterna och Ålands Framtid hade färre kandidater än vid förra valet.

Antalet kandidater från skärgården ökade något, medan det var färre än 2015 som kom från Mariehamn och landsbygden. Inget parti hade kandidater från alla kommuner, men Centern och de Obundna hade den största spridningen med kandidater från 13 respektive 12 kommuner vardera, följda av Liberalerna med 9. Det fanns minst en kandidat från varje kommun. Vid förra valet saknades kandidater bosatta i Kökar och Sottunga. Som kandidaternas hemkommuner betraktas i statistiken de kommuner som anges i den officiella kandidatsammanställningen.

Tabell 11. Lagtingskandidater 2019 efter hemkommun och politisk gruppering

Kommun	Totalt	Politisk gruppering							
		C	L	M	Ob	S	ÅF	HI	ÅD
Brändö	3	2	-	-	-	-	-	-	1
Eckerö	8	1	-	1	4	1	1	-	-
Finström	19	6	2	1	1	4	2	1	2
Föglö	3	-	1	-	1	-	-	1	-
Geta	3	2	-	-	1	-	-	-	-
Hammarland	11	4	2	1	2	-	-	2	-
Jomala	38	8	3	7	6	3	4	5	2
Kumlinge	5	1	3	-	-	1	-	-	-
Kökar	2	-	1	-	-	-	-	-	1
Lemland	17	4	3	2	1	3	2	2	-
Lumparland	3	1	-	-	1	-	1	-	-
Saltvik	17	5	-	1	8	2	-	-	1
Sottunga	2	1	-	-	1	-	-	-	-
Sund	9	-	3	2	3	-	-	1	-
Vårdö	1	1	-	-	-	-	-	-	-
Mariehamn	98	12	21	14	13	20	9	6	3
Landskomm.	141	36	18	15	29	14	10	12	7
-Landsbygden	125	31	13	15	27	13	10	11	5
-Skärgården	16	5	5	-	2	1	-	1	2
Totalt	239	48	39	29	42	34	19	18	10

Källa: ÅSUB Valstatistik

Ojämnare könsfördelning också bland kandidaterna

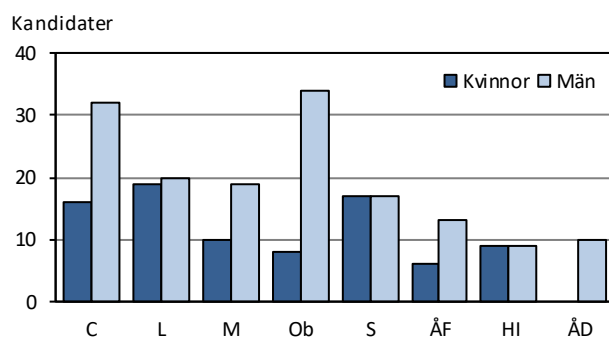
Antalet kvinnor som kandiderade var 85, vilket är 17 färre än förra valet, medan männen var 154, en ökning med 2. Kvinnornas andel var 36 procent och männens 64, en ojämnare fördelning än 2015 då den var 40–60.

Socialdemokraterna och Hållbart initiativ hade lika många kvinnor som män på sina listor, och även Liberalerna hade en jämn fördelning. Hos Centern, Moderaterna och Ålands Framtid var en tredjedel av kandidaterna kvinnor och

på de Obundnas lista en femtedel. För Åländsk demokrati kandiderade enbart män.

Jämfört med förra valet hade Centern, Moderaterna och de Obundna en ojämnare fördelning mellan kvinnor och män bland kandidaterna. Åländsk demokrati hade enbart män på listan också 2015. Övriga grupperingar hade en jämnare könsfördelning nu, Liberalerna och Ålands Framtid tack vare en ökad andel kvinnor och Socialdemokraterna samt Hållbart initiativ genom att en större andel män kandiderade i år jämfört med föregående val.

Figur 9. Lagtingskandidaterna 2019 efter politisk gruppering och kön



Källa: ÅSUB Valstatistik

Det fanns både kvinnor och män bland kandidaterna från fjorton kommuner. Från Kökar och Vårdö ställde enbart män upp. Bland lagtingskandidaterna från Sund och Kumlinge var kvinnorna i majoritet. Av regionerna hade Mariehamn och skärgården en jämnare könsfördelning än landsbygden.

Tabell 12. Lagtingskandidater 2019 efter region, kön och politisk gruppering

Region	Totalt		Politisk gruppering														Fördelning på kön, procent			
			C		L		M		Ob		S		ÅF		HI				ÅD	
	K	M	K	M	K	M	K	M	K	M	K	M	K	M	K	M	K	M		
Mariehamn	39	59	7	5	10	11	6	8	2	11	9	11	2	7	3	3	-	3	39,8	60,2
Landsbygden	40	85	7	24	7	6	4	11	6	21	7	6	4	6	5	6	-	5	32,0	68,0
Skärgården	6	10	2	3	2	3	-	-	-	2	1	-	-	-	1	-	-	2	37,5	62,5
Totalt	85	154	16	32	19	20	10	19	8	34	17	17	6	13	9	9	-	10	35,6	64,4

Källa: ÅSUB Valstatistik

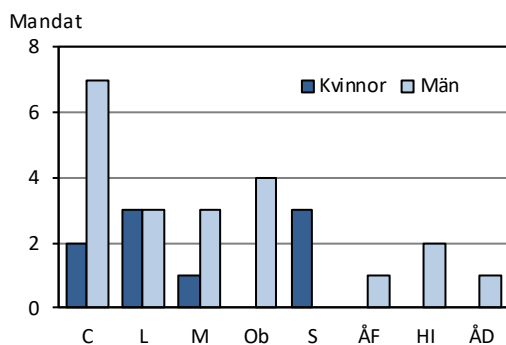
Ytterligare uppgifter om kandidaterna, såsom ålder och födelseort, finns i det avslutande avsnittet om kandidaternas och de invaldas representativitet som börjar på sidan 64.

Mandatförändringar för nästan alla partier

Centern vann två mandat, liksom Hållbart initiativ, som därmed för första gången tog säte i lagtinget. De Obundna fick in en person till. Socialdemokraterna förlorade två mandat, medan Liberalerna, Moderaterna och Ålands Framtid backade med ett var. Åländsk demokrati behöll sitt enda mandat. Liberalerna fick lika många kvinnor som män invalda, medan Centern och de Obundna har en majoritet av män i sina lagtingsgrupper. För Socialdemokraternas del valdes endast kvinnor in, medan de tre mindre grupperna fick in bara män. Totalt minskade antalet kvinnor från tio till nio, genom att en kvinna mindre valdes in från Socialdemokraterna.

Alla uppgifter om invalda kandidater gäller ordinarie ledamöter. Lagtingets sammansättning påverkas av att flera av lagtingsledamöterna vanligen sitter i landskapsregeringen och då ersätts i lagtinget av sina suppleanter. Jämförelserna med föregående val gäller 2015 års valresultat. Eventuella partibytten och andra förändringar av lagtingets sammansättning under perioden beaktas inte i dessa jämförelser.

Figur 10. Invalda lagtingsledamöter 2019 efter politisk gruppering och kön



Källa: ÅSUB Valstatistik

Över hälften av ledamöterna från Mariehamn

Av *tabell 13* framgår också att bara Centern fick lagtingsledamöter från alla tre regioner. Liberalerna fick in representanter för Mariehamn och skärgården, men för första gången ingen från landsbygden. Moderaternas och de Obundnas lagtingsledamöter kommer från Mariehamn och landsbygden, medan Socialdemokraternas, Hållbart initiativs och Åländsk demokratis representanter samtliga är från staden och Ålands Framtids enda ledamot från landsbygden. Alla regioner representeras av såväl kvinnor som män. Ledamöterna fördelar sig på nio olika hemkommuner, jämfört med elva efter förra valet. Centerns lagtingspolitiker kommer från åtta olika kommuner, de övriga partiernas från bara en eller två.

Eckerö och Kumlinge tappade i och med detta val sin ordinarie representation i lagtinget. Mariehamn vann en plats i lagtinget och representeras nu av sex kvinnor och tio män. Detta är första gången som en majoritet av lagtingsledamöterna är bosatta i Mariehamn. Vid valet 2015 blev stadens andel exakt hälften. Landsbygdens mandat ökade med ett och är nu elva. De

norråländska landsbygdskommunerna har fortsättningsvis bara två personer i lagtinget. De invalda från skärgården minskade med två och blev tre stycken. Endast 1999 och 2003 har de varit lika få.

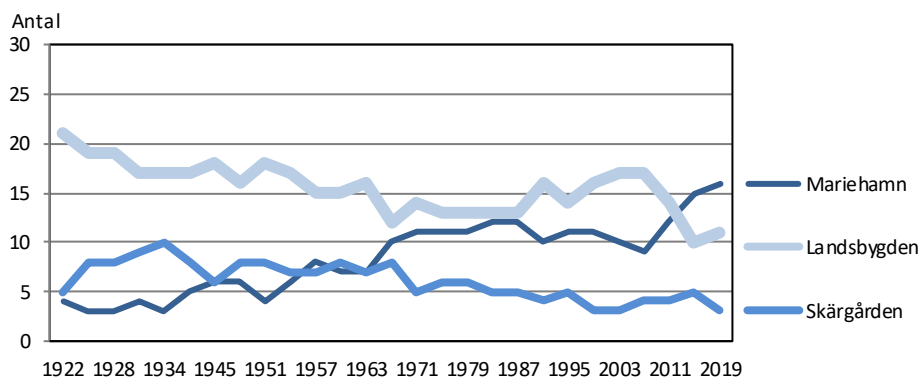
Tabell 13. Invalda lagtingsledamöter 2019 efter kön, politisk gruppering och kommun

Kommun	Totalt	Kön		Politisk gruppering								
		Kvinnor	Män	C	L	M	Ob	S	ÅF	HI	ÅD	
Brändö	1	1	-	1	-	-	-	-	-	-	-	-
Eckerö	-	-	-	-	-	-	-	-	-	-	-	-
Finström	1	-	1	1	-	-	-	-	-	-	-	-
Föglö	1	-	1	-	1	-	-	-	-	-	-	-
Geta	-	-	-	-	-	-	-	-	-	-	-	-
Hammarland	3	1	2	1	-	-	2	-	-	-	-	-
Jomala	5	1	4	1	-	3	-	-	1	-	-	-
Kumlinge	-	-	-	-	-	-	-	-	-	-	-	-
Kökar	-	-	-	-	-	-	-	-	-	-	-	-
Lemland	1	-	1	1	-	-	-	-	-	-	-	-
Lumparland	-	-	-	-	-	-	-	-	-	-	-	-
Saltvik	1	-	1	1	-	-	-	-	-	-	-	-
Sottunga	-	-	-	-	-	-	-	-	-	-	-	-
Sund	-	-	-	-	-	-	-	-	-	-	-	-
Vårdö	1	-	1	1	-	-	-	-	-	-	-	-
Mariehamn	16	6	10	2	5	1	2	3	-	2	1	-
Landskomm.	14	3	11	7	1	3	2	-	1	-	-	-
-Landsbygden	11	2	9	5	-	3	2	-	1	-	-	-
-Skärgården	3	1	2	2	1	-	-	-	-	-	-	-
Åland	30	9	21	9	6	4	4	3	1	2	1	-
Röster per mandat	475	540	448	441	467	492	484	437	666	594	418	-

Källa: ÅSUB Valstatistik

En tabell på ÅSUBs hemsida visar antalet invalda landstings-/lagtingsledamöter efter kön och kommun från och med 1922. Antalet kommuner som inte har någon lagtingsledamot är det största hittills. Enda gången som det har funnits ledamöter med hemort i alla 16 kommuner är efter valet 1937. De kommuner som längst har varit utan ordinarie representation i självstyrelseparlamentet är Sottunga och Geta som senast fick en ledamot invald 1967 respektive 1979.

Figur 11. Invalda landstings-/lagtingsledamöter 1922–2019 efter region



Källa: ÅSUB Valstatistik

Hållbart initiativ närmast ett mandat till

Längst ner i *tabell 13* anges för varje gruppering antalet röster dividerat med antalet invalda lagtingsledamöter. Den bästa utdelningen hade Åländsk demokrati där ett mandat "kostade" knappt 420 röster, och därefter följde Socialdemokraterna och Centern. De små grupperna Ålands Framtid och Hållbart initiativ behövde flest röster per mandat, nästan 670 respektive närmare 600 stycken. Detta förhållande belyses också av *tabell 16*, där man ser att Åländsk demokrati fick det sista mandatet i lagtinget.

Om ytterligare ett (trettioförsta) mandat hade fördelats, skulle det ha gått till Liberalerna. Centern skulle ha tagit ett mandat till, av Åländsk demokrati, om de hade fått 211 röster till, och resultatet för de övriga grupperingarna hade varit oförändrat. Motsvarande tal för övriga partier är: Liberalerna 124, Moderaterna också 124, de Obundna 156, Socialdemokraterna 361, Ålands Framtid 171 och Hållbart initiativ 68 röster. För att Åländsk demokrati skulle ha tagit ytterligare ett mandat, i så fall av Socialdemokraterna, hade de behövt 457 röster till.

Man kan också beräkna hur många röster färre ett parti skulle ha behövt få för att förlora sitt sista mandat. Åländsk demokrati och Socialdemokraterna låg närmast till att tappa en plats i lagtinget. Med 18 respektive 111 röster färre hade detta blivit fallet. Ålands Framtid hade tappat sitt enda mandat med 266 röster mindre. De Obundna hade förlorat sitt sista mandat med 334 röster färre, Moderaterna med 366, Centern med 367 och Hållbart initiativ med 387 röster mindre än vad de fick. I samtliga dessa fall skulle Liberalerna ha tagit partiernas sista mandat. I ett läge där Liberalerna hade fått 422 röster färre skulle de i sin tur ha förlorat en plats till Centern.

Det framgår också att männen fick bättre utdelning än kvinnorna när det gäller mandat i förhållande till antalet röster. För männen blev antalet röster per mandat 448 jämfört med 540 för kvinnorna. Den bristande könsmissiga proportionaliteten mellan röster och mandat illustreras också av att kvinnorna fick 34 procent av rösterna men bara 30 procent av platserna i lagtinget.

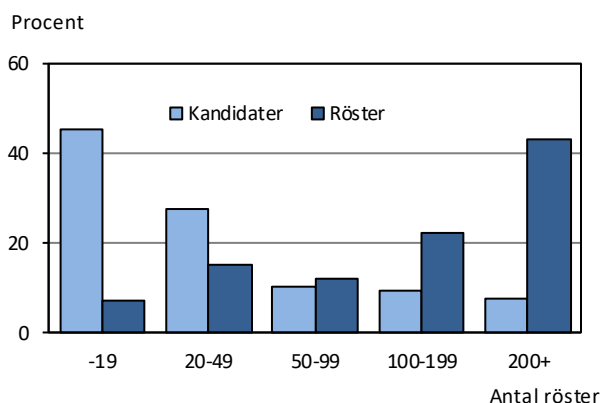
Hälften av rösterna gick till 23 kandidater, 216 delade på andra hälften

Tabell 14 upptar samtliga kandidater, deras kandidatnummer, hemkommun, röstetal totalt och efter röstningstidpunkt, samt information om huruvida de kandiderade också i lagtingsvalet 2015 och i kommunalvalet 2019. Alla grupper hade sina kandidater uppställda på en enda lista. I *tabell 15* visas rösterna i de enskilda kommunerna för de invalda och ersättarna. Också här gäller att förtidsrösternas fördelning på kommun baseras på den preliminära rösträkningen, se sidan 16,

Man kan notera att 18 kandidater fick mera än 200 röster. Detta är knappt 8 procent av kandidaterna, men de fick tillsammans över 6 000 röster, eller 43 procent av samtliga. Drygt 45 procent av kandidaterna, eller 109 stycken, fick mindre än 20 röster. Deras andel av rösterna var sju procent. Av Socialdemokraternas, de Obundnas och Ålands Framtids kandidater hörde majoriteten till denna kategori.

Medeltalet var 60 röster per kandidat. Vid förra valet var medeltalet för första gången ungefär lika stort för kvinnor och män, men nu fick männen åter ett något större antal röster i genomsnitt, 61 mot 57 för de kvinnliga kandidaterna.

Figur 12. Andel av kandidater och röster efter kandidaternas röstetal i lagtingsvalet 2019



Källa: ÅSUB Valstatistik

Den kandidat som fick mest röster var Veronica Thörnroos (C) med 591 stycken, eller ett hundratal flera än vid förra valet. Därefter följde Bert Häggblom (Ob) med 550 och Katrin Sjögren (L) med 541, vilket i båda fall var i samma storleksordning som 2015. Hälften av rösterna tillföll de 23 främsta kandidaterna som tillsammans fick 7 072 röster eller 49,6 procent av de godkända rösterna.

I de flesta partier fick några få kandidater hälften av partiets röster. Hos Ålands Framtid och Åländsk demokrati fick de två populäraste kandidaterna tillsammans över hälften av rösterna. För Socialdemokraternas och Hållbart initiativs del koncentrerades hälften av rösterna till tre kandidater, för Moderaterna och de Obundna fyra samt för Centern och Liberalerna fem.

Tabell 14. Lagtingskandidaternas röstetal efter röstningstidpunkt 2019 samt deras hemkommun, deltagande i lagtingsvalet 2015 och deltagande i kommunalvalet 2019

Nummer	Namn	Kommun	Röster			Kandidat i 2015 års lagtingsval ¹⁾	Kandidat i kommunal- valet 2019
			Totalt	Förtids	Valdags		
Hållbart initiativ							
2	Ahlström Johnny	Hammarland	42	12	30		x
3	Bergbo Annette	Föglö	107	49	58		
4	Biström Ann-Lis	Jomala	22	9	13		
5	Holmström Emelie	Mariehamn	49	12	37		
6	Holmström Simon	Mariehamn	257	120	137		
7	Höglund Linus	Jomala	32	6	26		
8	Jansén Dan	Jomala	37	13	24	x*	
9	Karlsson Therese	Jomala	42	15	27		
10	Larpe Gard	Sund	42	20	22	x*	
11	Lindholm Joel	Lemland	43	11	32		x
12	Nordlund Frida	Jomala	16	4	12		
13	Pipping Caroline	Mariehamn	25	7	18		
14	Roxbäck Sofie	Hammarland	26	9	17	x	
15	Röblom Alfons	Mariehamn	274	85	189		x
16	Scott Erica	Lemland	82	23	59	x	
17	Sundberg Ola	Mariehamn	52	21	31		
18	Taivassalo Antti	Finström	23	9	14		x
19	Vävare Susanne	Mariehamn	16	5	11		x
Ålands Framtid							
20	Eriksson Pia	Lumparland	163	64	99	x	x
21	Sindén Jenny	Mariehamn	7	1	6		x
22	Granlund Rolf	Mariehamn	14	7	7	x	x
23	Eriksson Anders	Jomala	184	59	125	x	x
24	Eriksson Peggy	Jomala	10	3	7	x	x
25	Hägglund Pelle	Mariehamn	26	11	15		x
26	Segeström Hanna	Jomala	14	1	13	x	x
27	Englund Maike Poulsen	Lemland	47	7	40		x
28	Sandberg Peter	Jomala	13	4	9		x
29	Andersson Gunder	Finström	4	2	2	x	x
30	Qvarnström Andreas	Lemland	-	-	-	x	x
31	Johansson Christina	Mariehamn	2	-	2		x
32	Ramström Hans-Erik	Mariehamn	2	-	2		x
33	Landström Jonny	Mariehamn	6	2	4	x	x
34	Hansen Clas-Folke	Mariehamn	6	4	2	x	x
35	Eklund Brage	Eckerö	130	33	97	x	
36	Blomberg Robert	Finström	15	4	11		
37	Andersson Ove	Mariehamn	13	5	8	x	x
38	Sindén Jesper	Mariehamn	10	4	6	x	x
Åländsk demokrati							
39	Toivonen Stephan	Mariehamn	171	67	104	x	x
40	Boman Johan	Finström	31	7	24	x	x
41	Holmberg Kurre	Brändö	26	15	11	x*	x
42	Lindström Johan	Saltvik	63	11	52		x
43	Dahlgren Thomas	Kökar	49	21	28		x
44	Andersson Johan JP	Mariehamn	7	1	6		x
45	Selenius Stefan	Finström	11	4	7		x
46	Smith Tony	Jomala	5	2	3		x
47	Ibus Raivo	Mariehamn	6	3	3		x
48	Palén Sam Knatte	Jomala	49	17	32		x

Tabell 14 forts...

Nummer	Namn	Kommun	Röster			Kandidat i 2015 års lagtingsval ¹⁾	Kandidat i kommunal- valet 2019
			Totalt	Förtids	Valdags		
Liberalerna på Åland							
49	Kvist-Mattsson Fredrika	Mariehamn	6	1	5		x
50	Zetterman Ingrid	Mariehamn	211	83	128	x	x
51	Ferrari Michele	Mariehamn	43	15	28		x
52	Landgårds Viveka	Mariehamn	12	5	7	x	x
53	Staffas Mikael	Kökar	43	22	21	x	
54	Rögård Christian	Finström	11	1	10	x	x
55	Andersen Jonny	Mariehamn	12	6	6	x	x
56	Svensson Jannik	Mariehamn	119	30	89	x	
57	Lindström Elias	Mariehamn	9	3	6	x	x
58	Nylund Cita	Lemland	47	19	28		x
59	Påvals Simon	Mariehamn	231	40	191		
60	Mattsson Kimmo	Mariehamn	32	13	19		x
61	Lehtinen Rauli	Mariehamn	25	6	19	x	x
62	Broman Jenny	Lemland	3	1	2		x
63	Blomberg Tomas	Hammarland	22	4	18	x	x
64	Sjögren Katrin	Mariehamn	541	242	299	x	x
65	Pfeifer Annett	Sund	37	8	29		
66	Eriksson Roger	Jomala	91	27	64	x	x
67	Isaksson Joanna	Mariehamn	60	21	39	x	x
68	Söderlund Pernilla	Mariehamn	133	46	87	x	x
69	Nordmyr Linda	Sund	30	11	19		x
70	Listherby Sandra	Jomala	83	21	62		x
71	Mattsson Christel	Sund	16	3	13		x
72	Örblom Mats	Mariehamn	5	3	2	x	x
73	Söderdahl Robert	Mariehamn	106	33	73		x
74	Cederhvarf Christina	Mariehamn	19	7	12		
75	Mattsson Åke	Finström	96	48	48	x*	x
76	Juslin Rainer	Föglö	230	122	108		x
77	Holmberg John	Mariehamn	235	106	129	x	
78	Sjöberg Peter	Jomala	28	5	23		
79	Holm Andrea	Mariehamn	22	4	18		x
80	Nordenström Rebecca	Mariehamn	29	14	15		
81	Henriksson Roger	Lemland	26	6	20	x	
82	Birney Julia	Mariehamn	70	19	51	x	x
83	Johansson Roger	Mariehamn	7	1	6		x
84	Hasselberg Annette	Hammarland	7	2	5		x
85	Nygård-Sundman Ingrid	Kumlinge	4	3	1	x	x
86	Enqvist Åsa	Kumlinge	11	6	5		
87	Perämaa Mats	Kumlinge	91	42	49	x	x
Moderat samling							
88	Bergendahl Camilla	Finström	8	3	5		x
89	Boedeker Tomas	Jomala	28	16	12		x
90	Carlsson Petri	Mariehamn	94	40	54	x	x
91	Ekström Christian	Saltvik	10	4	6		x
92	Enberg Peter	Mariehamn	63	36	27	x	x
93	Eriksson Annika	Mariehamn	28	12	16		x
94	Forsbom Tom	Mariehamn	49	16	33		x
95	Geelnard Björn	Jomala	11	6	5		x
96	Hendersson Mattias	Hammarland	16	4	12		
97	Hilander John	Eckerö	35	10	25	x	x

Tabell 14 forts...

Nummer	Namn	Kommun	Röster			Kandidat i	Kandidat i
			Totalt	Förtids	Valdags	2015 års lagtingsval ¹⁾	kommunalvalet 2019
Moderat samling forts.							
98	Holmberg-Jansson Annette	Jomala	208	71	137	x	x
99	Hägerstrand Björn	Mariehamn	43	25	18		x
100	Hägglund Fredrik	Mariehamn	10	6	4	x	x
101	Hägglund-Palmqvist Camilla	Mariehamn	32	20	12	x	x
102	Karlberg Annelie	Mariehamn	6	-	6	x	x
103	Karlström Fredrik	Jomala	338	105	233		x
104	Kärkkäinen-Del Prete Lotta	Mariehamn	9	7	2		x
105	Lindfors Nina	Mariehamn	24	11	13	x	x
106	Lund Therese	Lemland	6	3	3		x
107	Nordberg Mika	Jomala	132	51	81	x	x
108	Rothberg Daja	Mariehamn	20	10	10	x	x
109	Salminen Anthonio "Tony"	Mariehamn	14	2	12	x	x
110	Schütten Erik	Sund	10	2	8	x*	x
111	Schütten Mia	Sund	4	-	4	x*	x
112	Selander Lasse	Mariehamn	10	8	2		x
113	Silander Tage	Mariehamn	315	160	155	x	
114	Strand Jörgen	Jomala	257	119	138		x
115	Styrström Tobias	Lemland	7	2	5		x
116	Valve Wille	Jomala	180	80	100	x	x
Ålands socialdemokrater							
117	Bahar Kaveh	Mariehamn	14	7	7		x
118	Dahl Michaela	Saltvik	4	1	3		x
119	Dzene Kristine	Mariehamn	8	3	5		x
120	Eckerman Jessy	Mariehamn	102	39	63	x	x
121	Eriksson Ann	Lemland	8	3	5	x	x
122	Fagerholm Karl	Jomala	1	-	1	x	x
123	Fagerlund Miina	Finström	28	15	13	x	x
124	Fellman Nina	Mariehamn	178	96	82	x	x
125	Flöjt Henrik	Jomala	4	2	2		x
126	Flöjt-Josefsson Helena	Saltvik	16	6	10	x	
127	Fogelström Karl-Johan	Mariehamn	30	20	10		x
128	Forsman Freddie	Finström	21	5	16	x	x
129	Franzas Mathias	Finström	5	2	3	x	x
130	Gunell Camilla	Mariehamn	437	201	236	x	x
131	Haagendal Jacob	Lemland	-	-	-		x
132	Hanström Mia	Kumlinge	38	26	12	x	x
133	Holmberg Igge	Mariehamn	48	22	26	x	x
134	Jansson Jerry	Mariehamn	7	3	4		x
135	Johansson Ingemar	Mariehamn	15	9	6		x
136	Kemetter Sara	Mariehamn	89	41	48	x	x
137	Lindvall Lene-May	Mariehamn	19	7	12		x
138	Löthman Henrik	Mariehamn	68	22	46		x
139	Mattsson Wilhelm	Mariehamn	10	6	4		x
140	Mäkelä Dexter	Mariehamn	25	12	13		x
141	Naely Arezoo	Finström	3	1	2	x	x
142	Nilsson Martin	Mariehamn	15	5	10	x	x
143	Stark Johan	Mariehamn	3	-	3		x
144	Stenros Hedvig	Jomala	18	5	13	x	x
145	Sundback Elin	Mariehamn	11	4	7		x
146	Svensson Maria	Mariehamn	12	3	9		x
147	Söderback Santha	Mariehamn	23	9	14		x
148	Söderlund Sanna	Eckerö	11	4	7		x
149	Welroos Lars	Mariehamn	1	1	-		x
150	Weman Ulf	Lemland	40	9	31		x

Tabell 14 forts...

Nummer	Namn	Kommun	Röster			Kandidat i 2015 års lagtingsval ¹⁾	Kandidat i kommunal- valet 2019
			Totalt	Förtids	Valdags		
Åländsk center							
151	Andersson Camilla	Geta	37	4	33	x	x
152	Björk Dennis	Mariehamn	14	7	7		x
153	Blomqvist Björn	Finström	14	5	9		x
154	Farell John	Jomala	36	8	28		x
155	Fredrickson Jill	Mariehamn	5	2	3	x	x
156	Eliasson Torbjörn	Saltvik	101	41	60		
157	Eriksson Carina	Hammarland	27	7	20	x	
158	Eriksson Jonas	Jomala	69	30	39		x
159	Gabrielsson Peter	Lemland	4	2	2	x	x
160	Hambrudd Annika	Jomala	97	35	62	x	x
161	Hampf René	Saltvik	18	6	12		x
162	Henriksson Tom	Finström	2	1	1		x
163	Husell-Karlström Anita	Mariehamn	20	11	9	x	x
164	Husell Roger	Brändö	63	39	24	x	x
165	Holmberg Böge	Mariehamn	7	6	1	x	x
166	Holmström Anna	Mariehamn	51	23	28	x	x
167	Höglund Roger	Finström	120	33	87	x	x
168	Högman Gyrid	Jomala	110	49	61		x
169	Jansson Harry	Jomala	457	178	279	x	x
170	Johansson Lene-Maj	Finström	12	4	8	x	x
171	Josefsson Jesper	Saltvik	173	46	127		
172	Karlsson Anders T	Hammarland	60	13	47		x
173	Karlsson Leif	Finström	40	9	31		x
174	Karlsson Simon	Saltvik	30	8	22		x
175	Lahtinen Markku	Kumlinge	27	17	10		
176	Lindholm Mikael	Vårdö	193	69	124	x	x
177	Lindqvist Danny	Lemland	4	-	4		x
178	Lundén Pia	Mariehamn	7	4	3		x
179	Lundström Björn	Hammarland	9	2	7		x
180	Mansén Robert	Lemland	140	48	92	x	x
181	Mattsson Jan-Erik	Eckerö	60	19	41		
182	Mattsson Liz	Hammarland	297	67	230		
183	Nordberg Ingrid	Mariehamn	2	-	2		x
184	Nordberg Tommy	Jomala	50	23	27		x
185	Nordlund Roger	Mariehamn	487	184	303	x	x
186	Nylund Jenny	Sottunga	14	6	8		x
187	Nyman Stig-Göran	Jomala	8	4	4	x	x
188	Pettersson Jörgen	Mariehamn	199	89	110	x	
189	Rådland Bodil	Finström	36	13	23		x
190	Salmén Jan	Saltvik	111	24	87	x	x
191	Sandberg Mathias	Lemland	23	6	17	x	x
192	Schuhmeister Jenny	Mariehamn	25	8	17	x	
193	Sjöblom Mats	Geta	24	8	16		x
194	Sjöblom Sven	Mariehamn	3	2	1		
195	Sjöström Erica	Mariehamn	32	10	22	x	x
196	Sommarhed Jonas	Jomala	11	4	7	x	x
197	Thörnroos Veronica	Brändö	591	254	337	x	
198	Wilhelms Brage	Lumparland	50	19	31		x

Tabell 14 forts...

Nummer	Namn	Kommun	Röster			Kandidat i 2015 års lagtingsval ¹⁾	Kandidat i kommunal- valet 2019
			Totalt	Förtids	Valdags		
Obunden samling							
199	Berglund Jan-Erik	Sund	13	5	8	x*	
200	Björling Ingvar	Geta	44	9	35	x	x
201	Boewing Jens	Jomala	28	11	17		x
202	Borg Leif	Eckerö	4	1	3	x	x
203	Bäckman Kaj	Mariehamn	3	2	1		x
204	Danielsson Camilla	Mariehamn	6	4	2		x
205	Egeland Stellan	Hammarland	188	25	163		x
206	Eklund Susann	Sund	16	5	11		x
207	Göthlin Anton	Mariehamn	63	16	47	x	x
208	Hietanen Mikael	Jomala	2	1	1		x
209	Hilander Johan	Eckerö	15	5	10		x
210	Holländer Leif	Mariehamn	11	5	6	x	x
211	Holmberg Anders	Mariehamn	88	26	62	x	x
212	Hägglom Bert	Mariehamn	550	207	343	x	x
213	Hägglom Lars	Hammarland	151	39	112	x	x
214	Hägglom Ralf	Jomala	17	2	15		x
215	Hägglom Ted	Jomala	40	11	29		x
216	Janetzko René	Jomala	27	7	20	x*	x
217	Jansson Runa-Lisa	Saltvik	90	44	46	x	x
218	Karlsson Ronald	Eckerö	11	3	8	x	x
219	Larsson Patrik	Saltvik	11	2	9		
220	Lindholm Stig	Mariehamn	7	5	2		x
221	Måtar Marcus	Mariehamn	212	54	158		
222	Nylund Conny	Mariehamn	23	10	13		x
223	Nylund Dan	Jomala	21	10	11		x
224	Pokela Leena	Lemland	18	6	12		
225	Renfors Ann-Catherine	Sund	8	4	4		x
226	Renfors Kerstin	Saltvik	9	3	6	x	x
227	Renfors Raymond	Saltvik	1	-	1	x	x
228	Selander Mikael	Eckerö	37	6	31		x
229	Sundblom Benita	Mariehamn	11	3	8		x
230	Sundblom Michael	Föglö	41	15	26		
231	Söderholm Mikael	Saltvik	15	5	10	x*	x
232	Söderström Jens	Saltvik	12	-	12	x	x
233	Timonen Bo	Saltvik	34	16	18		x
234	Uppgårdh Anders	Saltvik	15	6	9	x	
235	Wahlbeck Peter	Sottunga	16	10	6		x
236	Wikström Christian	Mariehamn	17	5	12		x
237	Wikström-Nordberg Carola	Finström	19	4	15		x
238	Williams Robert	Lumparland	16	5	11		x
239	Virtanen Christoffer	Mariehamn	12	8	4	x	x
240	Öfverström Lennart	Mariehamn	13	5	8		x

1) x = kandidat för samma parti 2015 och 2019, x* = kandidat för olika partier 2015 och 2019

Källa: ÅSUB Valstatistik

Tabell 15. De invalda lagtingsledamöternas och ersättarnas röstetal efter kommun och efter röstningstidpunkt 2019

Pol. grupp Namn	Kom mun	Totalt	Godkända röster																Tidpunkt	
			Kommun																Före val- dagen	På val- dagen
			Br ¹⁾	Ec	Fi	Fö	Ge ¹⁾	Ha	Jo	Ku	Kö	Le	Lu	Sa	So ¹⁾	Su	Vå ¹⁾	Mh		
Centern																				
Thörnroos Veronica	Br	591	83	12	57	1	17	20	58	30	13	22	10	50	-	32	58	128	254	337
Nordlund Roger	Mh	487	2	11	41	2	6	27	67	1	9	55	2	15	2	17	9	221	184	303
Jansson Harry	Jo	457	1	8	34	7	5	20	215	3	5	20	3	20	8	9	5	94	178	279
Mattsson Liz	Ha	297	3	15	39	-	7	62	56	-	2	11	6	30	-	23	2	41	67	230
Pettersson Jörgen	Mh	199	2	4	22	27	-	1	19	3	18	10	3	11	1	4	10	64	89	110
Lindholm Mikael	Vå	193	4	3	9	-	1	1	10	1	1	1	2	12	1	32	101	14	69	124
Josefsson Jesper	Sa	173	1	5	17	-	3	14	39	-	-	9	-	23	-	4	3	55	46	127
Mansén Robert	Le	140	1	1	-	-	-	6	10	-	-	102	3	1	-	1	-	15	48	92
Höglund Roger	Fi	120	1	-	94	-	-	2	4	-	-	-	-	10	-	2	-	7	33	87
Salmén Jan	Sa	111	-	1	9	1	-	-	3	-	-	5	-	80	-	8	1	3	24	87
Högman Gyrid	Jo	110	3	4	12	1	-	9	41	-	-	5	3	5	-	4	1	22	49	61
Liberalerna																				
Sjögren Katrin	Mh	541	2	8	36	4	2	12	66	2	1	33	3	22	2	11	-	336	242	299
Holmberg John	Mh	235	-	4	18	2	2	6	31	10	-	20	4	15	-	11	2	110	106	129
Påvals Simon	Mh	231	1	-	35	-	11	5	44	1	-	18	1	30	-	17	14	54	40	191
Juslin Rainer	Fö	230	6	1	3	133	-	4	13	-	5	13	-	1	2	1	-	47	122	108
Zetterman Ingrid	Mh	211	3	2	17	-	-	6	39	-	1	16	2	6	-	2	-	117	83	128
Söderlund Pernilla	Mh	133	4	3	12	2	2	4	22	-	-	17	3	4	-	5	2	53	46	87
Svensson Jannik	Mh	119	1	3	13	1	-	4	13	-	1	18	1	3	-	2	-	59	30	89
Söderdahl Robert	Mh	106	-	-	3	-	-	5	20	-	-	5	3	1	-	6	1	62	33	73
Moderaterna																				
Karlström Fredrik	Jo	338	4	6	22	1	6	20	107	1	-	20	3	12	-	11	1	124	105	233
Silander Tage	Mh	315	-	3	10	1	4	3	32	2	-	15	-	3	-	2	1	239	160	155
Strand Jörgen	Jo	257	5	-	11	-	11	3	84	-	-	20	2	3	-	7	-	111	119	138
Holmberg-J. Annette	Jo	208	-	1	23	-	1	3	61	-	-	21	3	10	-	7	-	78	71	137
Valve Wille	Jo	180	3	1	7	-	-	5	64	-	1	14	1	8	-	4	-	72	80	100
Nordberg Mika	Jo	132	1	-	7	7	-	1	45	-	6	20	-	1	-	1	1	42	51	81
Obundna																				
Hägglom Bert	Mh	550	1	20	40	5	4	31	82	-	2	42	6	65	1	24	11	216	207	343
Måtar Marcus	Mh	212	3	4	17	-	-	11	40	-	1	16	2	17	-	13	-	88	54	158
Egeland Stellan	Ha	188	-	7	26	-	1	41	48	-	-	7	2	20	-	8	3	25	25	163
Hägglom Lars	Ha	151	-	23	6	-	-	116	1	-	-	1	-	-	-	-	-	4	39	112
Jansson Runa-Lisa	Sa	90	-	11	7	1	1	4	12	-	-	5	-	13	-	6	2	28	44	46
Holmberg Anders	Mh	88	-	2	7	-	1	6	12	-	-	2	2	4	-	1	-	51	26	62
Socialdemokraterna																				
Gunell Camilla	Mh	437	11	5	31	3	1	7	66	2	3	26	2	12	-	14	5	249	201	236
Fellman Nina	Mh	178	3	2	13	-	-	1	31	1	-	7	-	6	2	2	1	109	96	82
Eckerman Jessy	Mh	102	-	5	5	-	-	6	16	-	2	4	-	5	-	7	1	51	39	63
Kemetter Sara	Mh	89	-	-	4	-	-	3	12	-	6	3	1	4	-	1	-	53	41	48
Löthman Henrik	Mh	68	1	2	2	-	1	5	7	-	-	1	-	2	-	4	-	43	22	46
Hållbart initiativ																				
Röblom Alfons	Mh	274	4	5	17	-	3	3	41	2	1	12	3	14	-	11	5	154	85	189
Holmström Simon	Mh	257	13	8	8	3	1	9	44	-	9	9	3	11	-	10	1	128	120	137
Bergbo Annette	Fö	107	2	1	6	10	-	6	16	4	2	11	1	4	-	3	2	39	49	58
Ålands Framtid																				
Eriksson Anders	Jo	184	-	5	27	1	3	10	48	1	2	16	2	8	-	12	2	47	59	125
Eriksson Pia	Lu	163	2	1	7	1	2	3	29	1	-	19	46	1	-	3	3	45	64	99
Åländsk demokrati																				
Toivonen Stephan	Mh	171	1	4	9	3	2	9	29	4	-	16	2	8	-	11	2	71	67	104
Lindström Johan	Sa	63	-	1	6	-	-	7	15	-	-	4	-	10	-	3	-	17	11	52

1) Getas förtidsröster ingår i Brändös röster och Sottungas förtidsröster ingår i Vårdös röster.

Not: Gällande förtidsrösternas fördelning på kommun finns endast preliminära siffror. Totalerna anger det slutliga röstetalet.

De invalda anges med fet stil.

Källa: ÅSUB Valstatistik

De flesta fick mest röster i hemkommunen

Tabell 15 visar fördelningen på kommun samt på förtidsröster–valdagsröster för de invalda lagtingsledamöterna och ersättarna.

Tolv av de invalda fick hälften eller mera av rösterna i sin hemkommun. Lika många fick mest röster i hemkommunen men mindre än hälften. De sex återstående fick mest röster i Mariehamn eller Jomala trots att de bor i en annan kommun. Roger Nordlund och Harry Jansson fick röster i alla kommuner. Detta kan gälla även för ytterligare några kandidater, men det går inte att säga med säkerhet, eftersom förtidsrösterna redovisas sammanslagna för vissa kommuner. Rainer Juslin, Tage Silander och Nina Fellman fick flera förtidsröster än valdagsröster.

Fem kvinnor och nio män återvaldes

Tabell 16 visar det officiella valresultatet och innehåller de 30 invalda lagtingsledamöterna, deras hemkommun, antal personliga röster, jämförelsetal, gruppering och ersättare. Ytterligare anges vilka ledamöter som är nyvalda (+) och vilka som är återvalda (=). Som återvalda betraktas endast de ledamöter som blev invalda också vid valet 2015. I tabellen är de invalda ordnade efter de slutliga jämförelsetalen, medan ersättarna är grupperade enligt parti. I de fall där första ersättaren är gemensam ersättare för tre eller flera valda har också, enligt lagen, en andra ersättare utsetts.

Av ledamöterna är 14 återvalda, varav 5 kvinnor och 9 män, medan 16 är nyvalda och av dem är 4 kvinnor och 12 män. År 2015 var elva nyvalda. De nyvalda fördelar sig på alla partier utom Åländsk demokrati. Förutom inom Ålands Framtid och Hållbart initiativ, där alla ledamöter är sådana som inte valdes in 2015, är de nyvalda i majoritet också inom Moderaterna.

Av de nyvalda har Pernilla Söderlund och Annette Holmberg-Jansson suttit i det avgående lagtinget som ersättare. Fredrik Karlström, Jörgen Strand och Anders Eriksson har valts in till lagtinget för tidigare mandatperioder. Av de ledamöter som valdes 2015 var det tio som inte kandiderade denna gång och sex som kandiderade men inte valdes in.

Tabell 16. Invalda lagtingsledamöter och ersättare 2019 efter hemkommun, antal röster, jämförelsetal och politisk gruppering

Namn	Hem- kommun	Återvald/ nyvald	Antal röster	Slutligt jämför.tal	Gruppering	Ersättare
Invalda						
1 Thörnroos Veronica	Brändö	=	591	3 970,00	C	1, 2
2 Sjögren Katrin	Mariehamn	=	541	2 803,00	L	3, 4
3 Nordlund Roger	Mariehamn	=	487	1 985,00	C	1, 2
4 Karlström Fredrik	Jomala	+	338	1 967,00	M	5, 6
5 Häggblom Bert	Mariehamn	=	550	1 935,00	Ob	7, 8
6 Holmberg John	Mariehamn	=	235	1 401,50	L	3, 4
7 Jansson Harry	Jomala	=	457	1 323,33	C	1, 2
8 Gunell Camilla	Mariehamn	=	437	1 312,00	S	9, 10
9 Röblom Alfons	Mariehamn	+	274	1 187,00	HI	11
10 Mattsson Liz	Hammarland	+	297	992,50	C	1, 2
11 Silander Tage	Mariehamn	=	315	983,50	M	5, 6
12 Måtar Marcus	Mariehamn	+	212	967,50	Ob	7, 8
13 Påvals Simon	Mariehamn	+	231	934,33	L	3, 4
14 Pettersson Jörgen	Mariehamn	=	199	794,00	C	1, 2
15 Juslin Rainer	Föglö	+	230	700,75	L	3, 4
16 Eriksson Anders	Jomala	+	184	666,00	ÅF	12
17 Lindholm Mikael	Vårdö	=	193	661,67	C	1, 2
18 Fellman Nina	Mariehamn	=	178	656,00	S	9, 10
19 Strand Jörgen	Jomala	+	257	655,67	M	5, 6
20 Egeland Stellan	Hammarland	+	188	645,00	Ob	7, 8
21 Holmström Simon	Mariehamn	+	257	593,50	HI	11
22 Josefsson Jesper	Saltvik	+	173	567,14	C	1, 2
23 Zetterman Ingrid	Mariehamn	=	211	560,60	L	3, 4
24 Mansén Robert	Lemland	+	140	496,25	C	1, 2
25 Holmberg-Jansson Annette	Jomala	+	208	491,75	M	5, 6
26 Häggblom Lars	Hammarland	=	151	483,75	Ob	7, 8
27 Söderlund Pernilla	Mariehamn	+	133	467,17	L	3, 4
28 Höglund Roger	Finström	+	120	441,11	C	1, 2
29 Eckerman Jessy	Mariehamn	+	102	437,33	S	9, 10
30 Toivonen Stephan	Mariehamn	=	171	418,00	ÅD	13
Ersättare						
1 Salmén Jan	Saltvik		111	397,00	C	
2 Högman Gyrid	Jomala		110	360,91	C	
3 Svensson Jannik	Mariehamn		119	400,43	L	
4 Söderdahl Robert	Mariehamn		106	350,38	L	
5 Valve Wille	Jomala		180	393,40	M	
6 Nordberg Mika	Jomala		132	327,83	M	
7 Jansson Runa-Lisa	Saltvik		90	387,00	Ob	
8 Holmberg Anders	Mariehamn		88	322,50	Ob	
9 Kemetter Sara	Mariehamn		89	328,00	S	
10 Löthman Henrik	Mariehamn		68	262,40	S	
11 Bergbo Annette	Föglö		107	395,67	HI	
12 Eriksson Pia	Lumparland		163	333,00	ÅF	
13 Lindström Johan	Saltvik		63	209,00	ÅD	

Not: = betyder återvald, + betyder nyvald.

Källa: ÅSUB Valstatistik

5. Jämförelse av lagtingsvalen 1975–2019

I detta avsnitt presenteras uppgifter om valen till lagtinget, eller som det hette tidigare landstinget, 1975–2019. När det gäller grupperingarnas resultat visas dock uppgifter bara fr.o.m. 1979, eftersom partistrukturen 1975 såg väsentligt annorlunda ut.

Långsiktigt stigande valdeltagande

Antalet röstberättigade har ökat vid varje val sedan 1975. År 2019 var de 5 500 flera än 1975. Andelen som har valt att utnyttja sin rösträtt har varierat, men den långsiktiga trenden har varit ökande. År 2011 sjönk valdeltagandet för första gången sedan 1991, men 2015 steg det igen, till en ny rekordnivå för att åter minska något 2019. Man kan notera att kvinnornas valdeltagande blev högre än männens 1983 och har legat högre sedan dess. Skillnaderna mellan könen har ökat småningom och var 2015 över fyra procentenheter, men minskade 2019 till drygt tre.

Tabell 17. Röstberättigade, röstande samt valdeltagande i lagtingsvalen 1975–2019

År	Röstberättigade			Röstande			Valdeltagande, %		
	Totalt	K	M	Totalt	K	M	Totalt	K	M
1975	15 413	7 930	7 483	9 689	4 918	4 771	62,9	62,0	63,8
1979	15 907	8 193	7 714	9 545	4 851	4 694	60,0	59,2	60,9
1983	16 467	8 486	7 981	10 607	5 478	5 129	64,4	64,6	64,3
1987	17 053	8 782	8 271	10 972	.	.	64,3	.	.
1991	17 737	9 118	8 619	11 062	5 734	5 328	62,4	62,9	61,8
1995	18 436	9 415	9 021	11 531	5 991	5 540	62,5	63,6	61,4
1999	18 694	9 558	9 136	12 330	6 430	5 900	66,0	67,3	64,6
2003	18 969	9 674	9 295	12 826	6 687	6 139	67,6	69,1	66,0
2007	19 418	9 856	9 562	13 166	6 875	6 291	67,8	69,8	65,8
2011	19 973	10 123	9 850	13 358	6 985	6 373	66,9	69,0	64,7
2015	20 404	10 341	10 063	14 363	7 505	6 858	70,4	72,6	68,2
2019	20 946	10 599	10 347	14 595	7 561	7 034	69,7	71,3	68,0

Källa: ÅSUB Valstatistik

Åtta grupper i lagtinget för första gången

Tabell 18 ger en sammanfattning av hur partiernas resultat i landstings-/lagtingsvalen har utvecklats. När man granskar utvecklingen av de politiska grupperingarnas röstetal bör man observera att det totala antalet godkända röster har ökat vid varje val under perioden. Ökat röstetal för ett parti betyder därför inte att partiets andel av rösterna har ökat i samma takt.

Vid årets val fick de Obundna sin största andel av rösterna någonsin och Centern den största andelen sedan 1995. För Liberalerna och Ålands Framtid blev andelen däremot den lägsta sedan partierna ställde upp första gången, 1979 respektive 2003. Också för Socialdemokraterna var det procentuella utfallet

det minsta hittills under den tid statistiken omfattar.

Ännu 1983 var bara fyra partier företrädade i självstyrelseparlamentet, men därefter har antalet grupper ökat och är nu åtta. Centern och Liberalerna har under tidigare decennier varit klart större än övriga partier och tillsammans haft majoritet i lagtinget, en majoritet som de dock har uppnått bara en gång under 2000-talet. Skillnaderna i partiernas storlek var som minst 2011 då alla hade mellan tre och sju mandat. Spridningen är nu större igen i och med att två partier har bara ett mandat och Centern nio.

Tabell 18. Rösterna och mandat efter politisk gruppering i lagtingsvalen 1979–2019

År	Totalt	C	L	M	S	Ob	Gröna	Åfg	ÅF	HI	ÅD	Övriga ¹⁾
Antal röster												
1979	9 339	3 954	2 763	1 295	1 125	-	-	-	-	-	-	202
1983	10 400	3 704	3 005	1 727	1 717	-	-	-	-	-	-	247
1987	10 660	3 063	2 530	1 839	1 489	750	709	-	-	-	-	280
1991	10 751	3 242	2 462	2 130	1 564	1 047	306	-	-	-	-	-
1995	11 224	3 118	2 981	2 310	1 711	1 104	-	-	-	-	-	-
1999	12 049	3 292	3 463	1 750	1 427	1 537	-	580	-	-	-	-
2003	12 346	2 980	2 970	1 677	2 340	1 163	-	416	800	-	-	-
2007	12 825	3 107	4 176	1 233	1 513	1 573	-	-	1 070	-	-	153
2011	12 975	3 068	2 630	1 810	2 404	1 639	-	-	1 286	-	-	138
2015	13 815	2 984	3 216	2 470	2 188	1 328	-	-	1 016	111	502	-
2019	14 258	3 970	2 803	1 967	1 312	1 935	-	-	666	1 187	418	-
Procent av rösterna												
1979	100,0	42,3	29,6	13,9	12,0	-	-	-	-	-	-	2,2
1983	100,0	35,6	28,9	16,6	16,5	-	-	-	-	-	-	2,4
1987	100,0	28,7	23,7	17,3	14,0	7,0	6,7	-	-	-	-	2,6
1991	100,0	30,2	22,9	19,8	14,5	9,7	2,8	-	-	-	-	-
1995	100,0	27,8	26,6	20,6	15,2	9,8	-	-	-	-	-	-
1999	100,0	27,3	28,7	14,5	11,8	12,8	-	4,8	-	-	-	-
2003	100,0	24,1	24,1	13,6	19,0	9,4	-	3,4	6,5	-	-	-
2007	100,0	24,2	32,6	9,6	11,8	12,3	-	-	8,3	-	-	1,2
2011	100,0	23,6	20,3	13,9	18,5	12,6	-	-	9,9	-	-	1,1
2015	100,0	21,6	23,3	17,9	15,8	9,6	-	-	7,4	0,8	3,6	-
2019	100,0	27,8	19,7	13,8	9,2	13,6	-	-	4,7	8,3	2,9	-
Mandat												
1979	30	14	9	4	3	-	-	-	-	-	-	-
1983	30	11	9	5	5	-	-	-	-	-	-	-
1987	30	9	8	5	4	2	2	-	-	-	-	-
1991	30	10	7	6	4	3	-	-	-	-	-	-
1995	30	9	8	6	4	3	-	-	-	-	-	-
1999	30	9	9	4	3	4	-	1	-	-	-	-
2003	30	7	7	4	6	3	-	1	2	-	-	-
2007	30	8	10	3	3	4	-	-	2	-	-	-
2011	30	7	6	4	6	4	-	-	3	-	-	-
2015	30	7	7	5	5	3	-	-	2	-	1	-
2019	30	9	6	4	3	4	-	-	1	2	1	-

Not: Se partibeteckningar på sidan 9.

1) Kategorin "Övriga" innehåller:

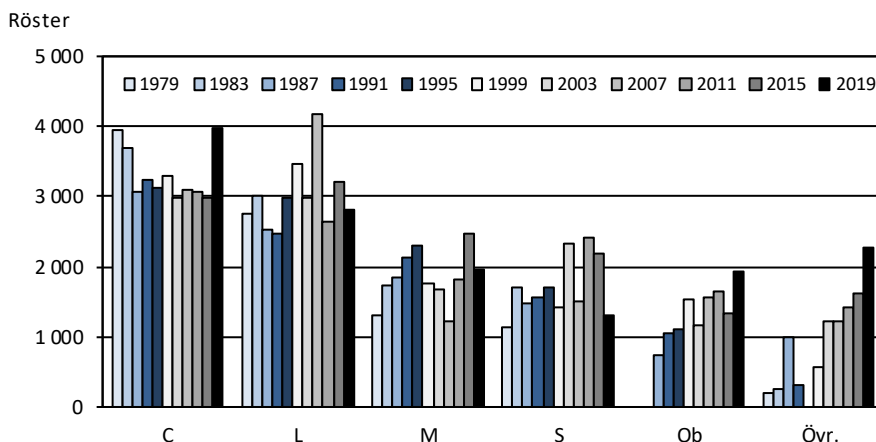
1979 och 1983: Åländsk vänster + 7 resp. 3 röster på personer som inte var uppställda

1987: Fria Åland

2007: HUT-gruppen

2011: Valmansförening Henrik Appelqvist

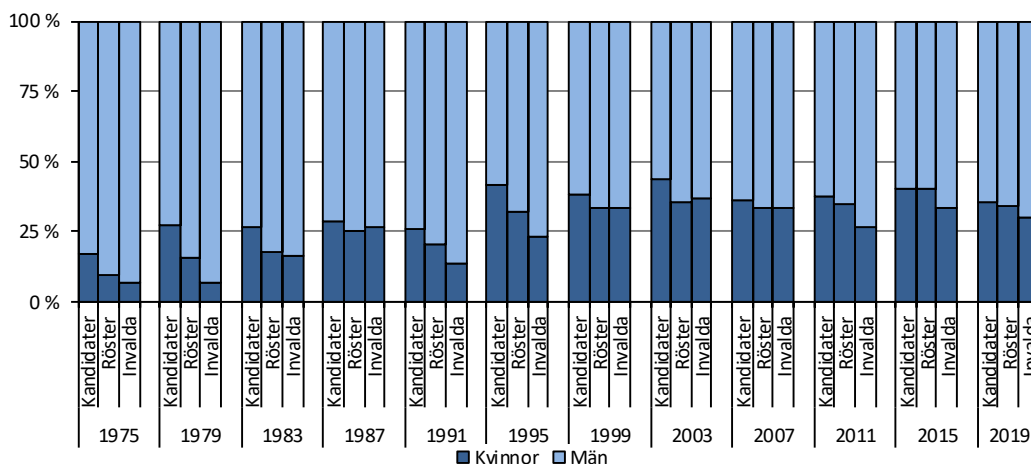
Källa: ÅSUB Valstatistik

Figur 13. Partiernas röstetal i lagtingsvalen 1979–2019


Källa: ÅSUB Valstatistik

Jämn könsfördelning dröjer

Diagrammet nedan visar hur könsfördelningen har utvecklats när det gäller kandidaterna, rösternas fördelning på kandidater samt de invalda lagtingsledamöterna. Ännu på 1970-talet var kvinnornas andel av kandidaterna och framför allt rösterna och de invalda väldigt låg. Därefter har könsfördelningen småningom blivit jämnare, men det har hittills alltid varit övervikt för männen i alla tre avseenden. Vid årets val sjönk kvinnornas andel av såväl kandidaterna som rösterna och de invalda. Andelen kvinnliga kandidater har inte varit lägre sedan 1991 och kvinnornas andel av rösterna sedan 1999, medan antalet invalda kvinnor senast var lägre 2011. För att könsfördelningen skulle hålla sig inom intervallet 40–60 procent borde ingetdera könet representeras av färre än 12 ledamöter i lagtinget, men en så jämn fördelning har ännu aldrig uppnåtts.

Figur 14. Kvinnornas och mennens andelar av kandidaterna, rösterna och de invalda i lagtingsvalen 1975–2019


Källa: ÅSUB Valstatistik

6. Kommunalvalet 2019

En återkommande skillnad mellan lagtings- och kommunalvalen är de politiska grupperingarna. I vissa kommuner är kommunalvalskandidaterna inte uppställda inom ramen för de etablerade lagtingspartierna utan på listor som inte har någon partipolitisk beteckning. I vissa fall utgör dessa listor ett samarbete mellan olika partier specifikt för den aktuella kommunen och i vissa fall framkommer inte någon partipolitisk koppling alls för listan.

I statistiken har de listor som inte kan kopplas till ett enskilt parti hänförs till kategorierna "Övriga" eller "Utan grupptillhörighet". Det senare gäller listorna i Brändö, Föglö, Geta, Kumlinge, Kökar, Lumparland, Sottunga och Vårdö.

Kategorin "Övriga" innehåller listor som förekom i kommuner där valet präglades av den "vanliga" partipolitiska strukturen, men där de aktuella listorna inte kan hänföras till ett enskilt parti. Listor som har räknats till denna kategori är Samarbetslistan för Eckerö i Eckerö och Sundslistan i Sund

Valförbund i fem kommuner

Följande valförbund mellan partier förekom: I Eckerö bildade de Obundna och Moderaterna ett valförbund kallat Samlingslistan för Eckerös framtid. I Finström var Moderaterna och Liberalerna i valförbund, i Hammarland de Obundna och Moderaterna. I Saltvik och Mariehamn bildade tre partier ett valförbund, i Saltvik Liberalerna, Socialdemokraterna och Moderaterna, och i Mariehamn Centern, Ålands Framtid och de Obundna. I statistiken redovisas uppgifterna för dessa kommuner fördelade på de olika grupperingarna och inte för valförbunden. Uppgifter för valförbunden går enkelt att ta fram ur tabellerna genom att slå ihop uppgifterna för de enskilda partierna.

Antalet fullmäktigeledamöter i kommunerna är två färre än vid valet 2015 i och med att Föglös fullmäktige har minskat från elva till nio ledamöter. Antalet är reglerat i lag och bestäms efter kommunens invånarantal, men kommunfullmäktige kan besluta om ett annat antal ledamöter än det lagstadgade, dock inte färre än nio och alltid ett udda antal.

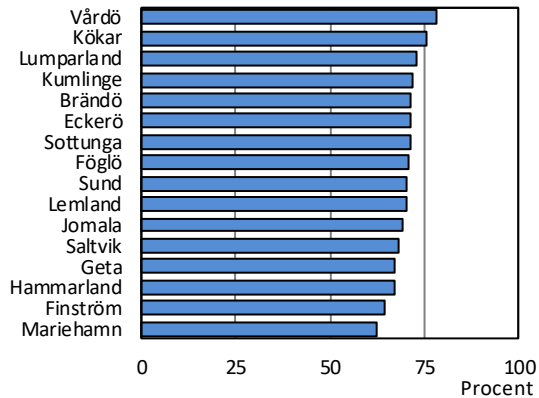
För Finström, Jomala och Mariehamn finns det mindre differenser mellan antalet röstande och summan av godkända och ogiltiga röster.

Ökat valdeltagande i nio kommuner

Antalet röstberättigade var 23 700, vilket var 800 flera än vid valet 2015. Valdeltagandet föll med en procentenhet från föregående val och var nu 66,4 procent. Kvinnornas valdeltagande var 68,4 procent och männens 64,3 procent. I *Tabell 19* framgår de röstberättigade och röstande i varje kommun. Vårdö

uppvisar den största röstningsaktiviteten, 78 procent, följt av Kökar med 76 och Lumparland med 73. Lägst valdeltagande hade Mariehamn med 62 procent. Jämfört med förra valet steg valdeltagandet i nio kommuner, mest i Kökar. Den största minskningen noteras för Eckerö.

Figur 15. Valdeltagande i kommunalvalet 2019 efter kommun



Källa: ÅSUB Valstatistik

Tabell 19. Röstberättigade och röstande i kommunalvalet 2019 efter kön och kommun

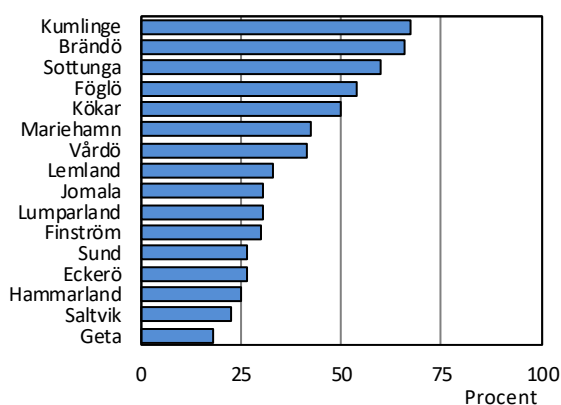
Kommun	Röstberättigade			Röstande			Valdeltagande, procent		
	Totalt	K	M	Totalt	K	M	Totalt	K	M
Brändö	391	186	205	280	137	143	71,6	73,7	69,8
Eckerö	797	384	413	570	275	295	71,5	71,6	71,4
Finström	2 033	1 033	1 000	1 316	684	632	64,7	66,2	63,2
Föglö	442	211	231	313	154	159	70,8	73,0	68,8
Geta	402	198	204	271	136	135	67,4	68,7	66,2
Hammarland	1 221	595	626	820	415	405	67,2	69,7	64,7
Jomala	3 834	1 891	1 943	2 656	1 338	1 318	69,3	70,8	67,8
Kumlinge	273	124	149	196	92	104	71,8	74,2	69,8
Kökar	206	96	110	156	82	74	75,7	85,4	67,3
Lemland	1 556	783	773	1 093	564	529	70,2	72,0	68,4
Lumparland	306	144	162	223	112	111	72,9	77,8	68,5
Saltvik	1 474	717	757	1 009	507	502	68,5	70,7	66,3
Sottunga	87	39	48	62	29	33	71,3	74,4	68,8
Sund	835	412	423	588	292	296	70,4	70,9	70,0
Vårdö	359	172	187	281	141	140	78,3	82,0	74,9
Mariehamn	9 491	4 996	4 495	5 900	3 238	2 662	62,2	64,8	59,2
Landskomm.	14 216	6 985	7 231	9 834	4 958	4 876	69,2	71,0	67,4
-Landsbygden	12 458	6 157	6 301	8 546	4 323	4 223	68,6	70,2	67,0
-Skärgården	1 758	828	930	1 288	635	653	73,3	76,7	70,2
Åland	23 707	11 981	11 726	15 734	8 196	7 538	66,4	68,4	64,3

Källa: ÅSUB Valstatistik

Flera kvinnor än män förtidsröstade

Antalet röstande ökade med 300 personer. Nästan hela ökningen gäller valdagen. Fördelningen mellan förtids- och valdagsröstning framgår av *tabell 20*. Vanligast att rösta på förhand var det i Kumlinge och Brändö där två tredjedelar av de röstande utnyttjade denna möjlighet. Också i Föglö, Sottunga och Kökar var andelen 50 procent eller högre. Lägst var den i Geta, mindre än en femtedel. På landsbygden totalt sett förtidsröstade under 30 procent, i Mariehamn drygt 40 procent och i skärgården drygt 55 procent. I de flesta kommuner var det vanligare bland kvinnor än bland män att rösta på förhand.

Figur 16. Andel förtidsröster i kommunalvalet 2019 efter kommun



Källa: ÅSUB Valstatistik

Tabell 20. Röstande i kommunalvalet 2019 efter kön, röstningstidpunkt och kommun

Kommun	Antal röstande						Andel som röstade före valdagen, procent		
	Före valdagen			På valdagen			Totalt	K	M
	Totalt	K	M	Totalt	K	M			
Brändö	185	95	90	95	42	53	66,1	69,3	62,9
Eckerö	150	76	74	420	199	221	26,3	27,6	25,1
Finström	393	225	168	923	459	464	29,9	32,9	26,6
Föglö	168	86	82	145	68	77	53,7	55,8	51,6
Geta	49	24	25	222	112	110	18,1	17,6	18,5
Hammarland	204	109	95	616	306	310	24,9	26,3	23,5
Jomala	815	427	388	1 841	911	930	30,7	31,9	29,4
Kumlinge	132	62	70	64	30	34	67,3	67,4	67,3
Kökar	78	42	36	78	40	38	50,0	51,2	48,6
Lemland	361	199	162	732	365	367	33,0	35,3	30,6
Lumparland	68	33	35	155	79	76	30,5	29,5	31,5
Saltvik	226	123	103	783	384	399	22,4	24,3	20,5
Sottunga	37	18	19	25	11	14	59,7	62,1	57,6
Sund	157	85	72	431	207	224	26,7	29,1	24,3
Vårdö	116	65	51	165	76	89	41,3	46,1	36,4
Mariehamn	2 500	1 460	1 040	3 400	1 778	1 622	42,4	45,1	39,1
Landskomm.	3 139	1 669	1 470	6 695	3 289	3 406	31,9	33,7	30,1
-Landsbygden	2 423	1 301	1 122	6 123	3 022	3 101	28,4	30,1	26,6
-Skärgården	716	368	348	572	267	305	55,6	58,0	53,3
Åland	5 639	3 129	2 510	10 095	5 067	5 028	35,8	38,2	33,3

Källa: ÅSUB Valstatistik

Färre blanka röster och förväxlade nummer

Antalet röstsedlar som inte godkändes var nästan 750, eller 4,7 procent av de avgivna rösterna. Detta är en minskning med drygt 100 sedan 2015. I *tabell 21* ser man att drygt 370 röster, eller 2,4 procent, var blanka, vilket kan jämföras med 3,1 procent 2015. På nästan 300 röstsedlar hade det antecknats ett nummer på någon lagtingskandidat, vilket var 20 färre än vid förra valet. Något annat felaktigt nummer hade antecknats på 16 röstsedlar och på ett par var numret för otydligt. Någon obehörig anteckning fanns på 34 röstsedlar. Ett knappt tjugotal röster förklarades ogiltiga av andra orsaker.

Tabell 21. Blanka och ogiltiga röster i kommunalvalet 2019 efter orsak och kommun

Kommun	Totalt	Blank röstsedel	Lagtings-nummer	Annat fel-aktigt nr	Otydligt nummer	Obehörig anteckning	Ostämplad röstsedel	Annan orsak
Brändö	3	1	1	-	-	1	-	-
Eckerö	21	15	4	-	-	2	-	-
Finström	67	41	22	3	-	1	-	-
Föglö	2	-	1	1	-	-	-	-
Geta	17	3	6	-	-	3	-	5
Hammarland	26	10	10	-	-	6	-	-
Jomala	109	64	40	5	-	-	-	-
Kumlinge	7	7	-	-	-	-	-	-
Kökar	3	3	-	-	-	-	-	-
Lemland	33	23	8	-	-	2	-	-
Lumparland	15	6	6	2	-	-	-	1
Saltvik	40	16	6	3	-	5	1	9
Sottunga	2	1	1	-	-	-	-	-
Sund	28	19	7	1	-	-	-	1
Vårdö	7	5	1	-	-	1	-	-
Mariehamn	356	158	182	1	2	13	-	-
Landskomm.	380	214	113	15	-	21	1	16
-Landsbygden	356	197	109	14	-	19	1	16
-Skärgården	24	17	4	1	-	2	-	-
Åland	736	372	295	16	2	34	1	16
Procent av alla	4,7	2,4	1,9	0,1	0,0	0,2	0,0	0,1

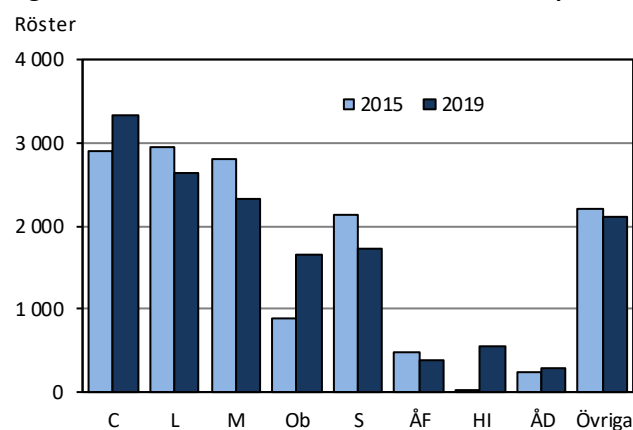
Källa: ÅSUB Valstatistik

Partiernas stöd varierade mycket mellan kommunerna

Sett till antal röster blev Centern störst i kommunalvalet, före Liberalerna och Moderaterna. Partiernas röstetal kommunvis och sammanlagt framgår av *tabell 22* och deras procentuella andelar av rösterna i *tabell 23*. Om man ser till partiernas andel av rösterna, framgår det att Centern, de Obundna och Hållbart initiativ ökade från förra valet, medan andelen för Liberalerna, Moderaterna, Socialdemokraterna och Ålands Framtid sjönk. Åländsk demokrati fick ungefär samma andel som 2015.

Vid jämförelser mellan grupperna, mellan olika valår och med lagtingsvalet bör man notera avsaknaden av partipolitiska listor i vissa kommuner och att några listor har hänförs till kategorin "Övriga". Liberalerna, Moderaterna och Socialdemokraterna hade denna gång inte egna listor i Sund, där Sundslistan kom i stället. Liberalerna ställde inte heller upp i Geta vid årets val, utan alla kandidater i kommunen fanns nu på en enda lista. Till skillnad från valet 2015 ställde ingen socialdemokratisk kandidat upp i Hammarland vid årets val, medan däremot de Obundna hade en lista i kommunen i stället för att som förra gången kandidera under namnet Samarbetslistan. Ålands Framtid hade i år kandidater i Lemland, men inte i Sund som 2015, Hållbart initiativ ställde denna gång upp också i Finström, Lemland och Mariehamn efter att 2015 ha haft kandidater bara i Hammarland. Åländsk demokrati som förra gången hade kandidater i Finström och Mariehamn ställde nu upp också i Brändö, Hammarland, Jomala, Lemland och Saltvik.

Figur 17. Godkända röster i kommunalvalet efter politisk gruppering 2015 och 2019



Källa: ÅSUB Valstatistik

Centern fick över hälften av rösterna i Saltvik och med något knappare marginal också i Sund och Finström. Liberalerna blev störst i Lemland och även i Mariehamn med en något större andel än Moderaterna som i sin tur tog förstaplatsen i Jomala strax före Centern. De Obundna fick över hälften av rösterna i Eckerö och blev störst också i Hammarland.

Tabell 22. Godkända röster i kommunalvalet 2019 efter kommun och politisk gruppering

Kommun	Totalt	C	L	M	Ob	S	ÅF	HI	ÅD	Övriga ¹⁾	Utan grupp-tillhörighet
Brändö	277	-	-	-	-	-	-	-	9	-	268
Eckerö	549	-	-	46	284	27	-	-	-	192	-
Finström	1 248	631	316	33	44	121	19	32	52	-	-
Föglö	311	-	-	-	-	-	-	-	-	-	311
Geta	254	-	-	-	-	-	-	-	-	-	254
Hammarland	794	279	115	7	314	-	-	74	5	-	-
Jomala	2 548	772	359	796	137	304	147	-	33	-	-
Kumlinge	189	-	-	-	-	-	-	-	-	-	189
Kökar	153	-	-	-	-	-	-	-	-	-	153
Lemland	1 060	343	399	150	-	55	29	65	19	-	-
Lumparland	208	-	-	-	-	-	-	-	-	-	208
Saltvik	969	539	164	32	151	52	-	-	31	-	-
Sottunga	60	-	-	-	-	-	-	-	-	-	60
Sund	560	290	-	-	77	-	-	-	-	193	-
Vårdö	274	-	-	-	-	-	-	-	-	-	274
Mariehamn	5 545	492	1 297	1 258	638	1 158	183	386	133	-	-
Landskommuner	9 454	2 854	1 353	1 064	1 007	559	195	171	149	385	1 717
-Landsbygden	8 190	2 854	1 353	1 064	1 007	559	195	171	140	385	462
-Skärgården	1 264	-	-	-	-	-	-	-	9	-	1 255
Åland	14 999	3 346	2 650	2 322	1 645	1 717	378	557	282	385	1 717

1) I kategorin "Övriga" ingår Samarbetslistan för Eckerö och Sundslistan.

Källa: ÅSUB Valstatistik

Tabell 23. Godkända röster i kommunalvalet 2019 efter kommun och politisk gruppering, fördelning i procent

Kommun	Totalt	C	L	M	Ob	S	ÅF	HI	ÅD	Övriga ¹⁾	Utan grupp-tillhörighet
Brändö	100,0	-	-	-	-	-	-	-	3,2	-	96,8
Eckerö	100,0	-	-	8,4	51,7	4,9	-	-	-	35,0	-
Finström	100,0	50,6	25,3	2,6	3,5	9,7	1,5	2,6	4,2	-	-
Föglö	100,0	-	-	-	-	-	-	-	-	-	100,0
Geta	100,0	-	-	-	-	-	-	-	-	-	100,0
Hammarland	100,0	35,1	14,5	0,9	39,5	-	-	9,3	0,6	-	-
Jomala	100,0	30,3	14,1	31,2	5,4	11,9	5,8	-	1,3	-	-
Kumlinge	100,0	-	-	-	-	-	-	-	-	-	100,0
Kökar	100,0	-	-	-	-	-	-	-	-	-	100,0
Lemland	100,0	32,4	37,6	14,2	-	5,2	2,7	6,1	1,8	-	-
Lumparland	100,0	-	-	-	-	-	-	-	-	-	100,0
Saltvik	100,0	55,6	16,9	3,3	15,6	5,4	-	-	3,2	-	-
Sottunga	100,0	-	-	-	-	-	-	-	-	-	100,0
Sund	100,0	51,8	-	-	13,8	-	-	-	-	34,5	-
Vårdö	100,0	-	-	-	-	-	-	-	-	-	100,0
Mariehamn	100,0	8,9	23,4	22,7	11,5	20,9	3,3	7,0	2,4	-	-
Landskommuner	100,0	30,2	14,3	11,3	10,7	5,9	2,1	1,8	1,6	4,1	18,2
-Landsbygden	100,0	34,8	16,5	13,0	12,3	6,8	2,4	2,1	1,7	4,7	5,6
-Skärgården	100,0	-	-	-	-	-	-	-	0,7	-	99,3
Åland	100,0	22,3	17,7	15,5	11,0	11,4	2,5	3,7	1,9	2,6	11,4

1) I kategorin "Övriga" ingår Samarbetslistan för Eckerö och Sundslistan.

Källa: ÅSUB Valstatistik

Skillnader mellan lagtings- och kommunalvalet

Vissa större skillnader mellan partiernas resultat i de båda valen kan noteras. I Finström, Saltvik och Sund fick Centern en betydligt större andel av rösterna i kommunalvalet än i lagtingsvalet. Det samma gäller för Liberalerna i Lemland, för Moderaterna i Jomala, för de Obundna i Eckerö och Hammarland samt för Socialdemokraterna i Mariehamn. Ett märkbart sämre resultat i kommunalvalet än i lagtingsvalet fick Centern i Mariehamn och de Obundna i Finström.

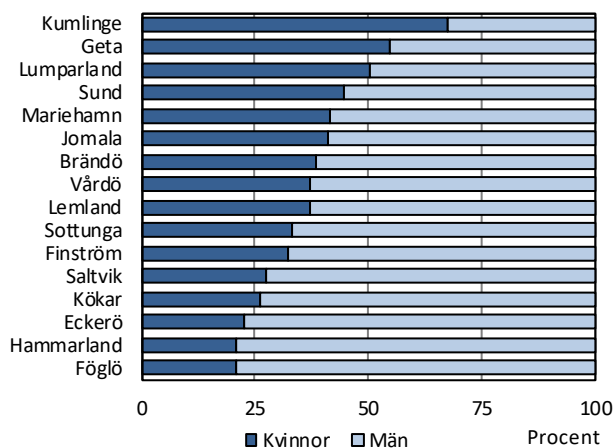
Jämnaste könsfördelningen av rösterna i Geta och Lumparland

Rösternas fördelning på kön blev lite ojämnare än 2015. De kvinnor som kandiderade fick knappt 38 procent av rösterna och männen drygt 62, vilket var en jämnare fördelning än i lagtingsvalet. Vid föregående kommunalval blev fördelningen 40–60.

Tabell 24 visar hur rösterna fördelade sig efter kandidaternas kön. Liberalerna var det parti som hade den jämnaste könsfördelningen i detta avseende och var tillsammans med Socialdemokraterna det enda parti där kvinnorna fick en majoritet av rösterna. Även på Sundslistan gick över hälften av rösterna till kvinnor. Vissa andra av de icke-partipolitiska listorna uppvisar också kvinnlig majoritet respektive en jämn könsfördelning, varför kategorin "Utan grupp" totalt sett hade en jämnare könsfördelning än Liberalerna.

I Geta och Kumlinge fick kvinnor en majoritet av rösterna och i Lumparland var könsfördelningen nästan helt jämn. De kommuner där rösternas fördelning på kvinnor respektive män höll sig inom intervallet 40–60 är Geta, Jomala, Lumparland, Sund och Mariehamn. Skärgården och landsbygden hade totalt sett en ojämnare könsfördelning än Mariehamn.

Figur 18. Rösternas fördelning efter kandidaternas kön och kommun 2019



Källa: ÅSUB Valstatistik

Tabell 24. Godkända röster i kommunalvalet 2019 efter kommun, politisk gruppering och kandidaternas kön

Kommun	Totalt	C	L	M	Ob	S	ÅF	HI	ÅD	Övriga ¹⁾	Utan grupp-tillhörighet	% av alla godkända röster
Röster på kvinnor												
Brändö	107	-	-	-	-	-	-	-	-	-	107	38,6
Eckerö	123	-	-	-	101	22	-	-	-	-	-	22,4
Finström	406	129	121	33	44	79	-	-	-	-	-	32,5
Föglö	65	-	-	-	-	-	-	-	-	-	65	20,9
Geta	139	-	-	-	-	-	-	-	-	-	139	54,7
Hammarland	167	83	55	7	17	-	-	-	5	-	-	21,0
Jomala	1 052	323	245	147	-	290	47	-	-	-	-	41,3
Kumlinge	128	-	-	-	-	-	-	-	-	-	128	67,7
Kökar	40	-	-	-	-	-	-	-	-	-	40	26,1
Lemland	393	53	219	78	-	25	18	-	-	-	-	37,1
Lumparland	105	-	-	-	-	-	-	-	-	-	105	50,5
Saltvik	266	77	80	-	57	52	-	-	-	-	-	27,5
Sottunga	20	-	-	-	-	-	-	-	-	-	20	33,3
Sund	249	54	-	-	77	-	-	-	-	118	-	44,5
Vårdö	102	-	-	-	-	-	-	-	-	-	102	37,2
Mariehamn	2 301	145	901	256	33	861	12	93	-	-	-	41,5
Landskommuner	3 362	719	720	265	296	468	65	-	5	118	706	35,6
-Landsbygden	2 900	719	720	265	296	468	65	-	5	118	244	35,4
-Skärgården	462	-	-	-	-	-	-	-	-	-	462	36,6
Åland	5 663	864	1 621	521	329	1 329	77	93	5	118	706	37,8
% av alla godkända röster	37,8	25,8	61,2	22,4	20,0	77,4	20,4	16,7	1,8	30,6	41,1	
Röster på män												
Brändö	170	-	-	-	-	-	-	-	9	-	161	61,4
Eckerö	426	-	-	46	183	5	-	-	-	192	-	77,6
Finström	842	502	195	-	-	42	19	32	52	-	-	67,5
Föglö	246	-	-	-	-	-	-	-	-	-	246	79,1
Geta	115	-	-	-	-	-	-	-	-	-	115	45,3
Hammarland	627	196	60	-	297	-	-	74	-	-	-	79,0
Jomala	1 496	449	114	649	137	14	100	-	33	-	-	58,7
Kumlinge	61	-	-	-	-	-	-	-	-	-	61	32,3
Kökar	113	-	-	-	-	-	-	-	-	-	113	73,9
Lemland	667	290	180	72	-	30	11	65	19	-	-	62,9
Lumparland	103	-	-	-	-	-	-	-	-	-	103	49,5
Saltvik	703	462	84	32	94	-	-	-	31	-	-	72,5
Sottunga	40	-	-	-	-	-	-	-	-	-	40	66,7
Sund	311	236	-	-	-	-	-	-	-	75	-	55,5
Vårdö	172	-	-	-	-	-	-	-	-	-	172	62,8
Mariehamn	3 244	347	396	1 002	605	297	171	293	133	-	-	58,5
Landskommuner	6 092	2 135	633	799	711	91	130	171	144	267	1 011	64,4
-Landsbygden	5 290	2 135	633	799	711	91	130	171	135	267	218	64,6
-Skärgården	802	-	-	-	-	-	-	-	9	-	793	63,4
Åland	9 336	2 482	1 029	1 801	1 316	388	301	464	277	267	1 011	62,2
% av alla godkända röster	62,2	74,2	38,8	77,6	80,0	22,6	79,6	83,3	98,2	69,4	58,9	

1) I kategorin "Övriga" ingår Samarbetslistan för Eckerö och Sundslistan.

Källa: ÅSUB Valstatistik

Partipolitiska listor i åtta kommuner

Det ställde upp 513 kandidater i kommunalvalet, vilket är drygt 40 färre än 2015. De som inte hade någon partipolitisk tillhörighet utgjorde den största gruppen. Av de egentliga partierna hade Centern flest kandidater. I sju kommuner fanns enbart icke-partipolitiska listor och i Brändö ställde den stora majoriteten av kandidaterna upp på en sådan lista. I *tabell 25* framgår antalet kandidater per kommun och gruppering och i *tabell 26* samma uppgifter fördelade på kön. Centern, Moderaterna, de Obundna och Åländsk demokrati hade kandidater i sju kommuner, Liberalerna och Socialdemokraterna i sex samt Ålands Framtid och Hållbart initiativ i fyra vardera.

Tabell 25. Antal kandidater i kommunalvalet 2019 efter kommun och politisk gruppering

Kommun	Totalt	C	L	M	Ob	S	ÅF	HI	ÅD	Övriga ¹⁾	Utan grupp-tillhörighet
Brändö	23	-	-	-	-	-	-	-	1	-	22
Eckerö	26	-	-	3	12	2	-	-	-	9	-
Finström	41	18	10	1	1	7	1	1	2	-	-
Föglö	18	-	-	-	-	-	-	-	-	-	18
Geta	16	-	-	-	-	-	-	-	-	-	16
Hammarland	34	13	8	1	10	-	-	1	1	-	-
Jomala	70	20	6	21	6	9	6	-	2	-	-
Kumlinge	15	-	-	-	-	-	-	-	-	-	15
Kökar	13	-	-	-	-	-	-	-	-	-	13
Lemland	42	10	14	11	-	3	2	1	1	-	-
Lumparland	12	-	-	-	-	-	-	-	-	-	12
Saltvik	39	17	8	1	9	3	-	-	1	-	-
Sottunga	14	-	-	-	-	-	-	-	-	-	14
Sund	23	12	-	-	3	-	-	-	-	8	-
Vårdö	17	-	-	-	-	-	-	-	-	-	17
Mariehamn	110	12	21	23	16	23	10	2	3	-	-
Landskomm.	403	90	46	38	41	24	9	3	8	17	127
-Landsbygden	303	90	46	38	41	24	9	3	7	17	28
-Skärgården	100	-	-	-	-	-	-	-	1	-	99
Åland	513	102	67	61	57	47	19	5	11	17	127
Procent av alla	100,0	19,9	13,1	11,9	11,1	9,2	3,7	1,0	2,1	3,3	24,8

1) I kategorin "Övriga" ingår Samarbetslistan för Eckerö och Sundslistan.

Källa: ÅSUB Valstatistik

Jämnaste könsfördelningen bland kandidaterna i skärgården

Både kvinnorna och männen som kandiderade var ett tjugotal färre än 2015. Könsfördelningen blev också i detta fall något ojämnare, 40 procent kvinnor och 60 procent män. Fördelningen var jämnare än i lagtingsvalet. Alla partier utom Socialdemokraterna ställde upp flera män än kvinnor. Liberalerna hade den jämnaste könsfördelningen.

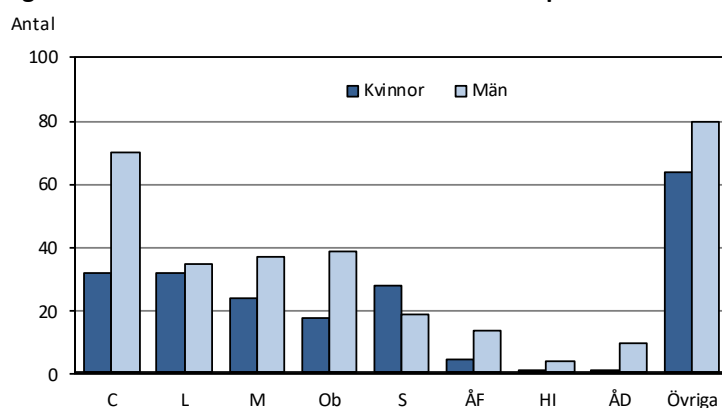
Av kommunerna hade Lemland, Sund och Vårdö den jämnaste fördelningen, och även i Brändö, Kumlinge och Lumparland var andelen kvinnor respektive män mellan 40 och 60 procent. Bara i Geta och Kumlinge var majoriteten av kandidaterna kvinnor. Eckerö hade liksom vid förra valet den minst jämställda kandidatuppsättningen, knappt en fjärdedel kvinnor. Av regionerna hade skärgården den jämnaste könsfördelningen och Mariehamn den ojämnaste.

Tabell 26. Kandidater i kommunalvalet 2019 efter kön, kommun och politisk gruppering, antal och procent

Kommun	Totalt	C	L	M	Ob	S	ÅF	HI	ÅD	Övriga ¹⁾	Utan grupptillhörighet	Procent av alla kandidater
Kvinnor												
Brändö	10	-	-	-	-	-	-	-	-	-	10	43,5
Eckerö	6	-	-	-	5	1	-	-	-	-	-	23,1
Finström	16	6	3	1	1	5	-	-	-	-	-	39,0
Föglö	7	-	-	-	-	-	-	-	-	-	7	38,9
Geta	10	-	-	-	-	-	-	-	-	-	10	62,5
Hammarland	12	4	4	1	2	-	-	-	1	-	-	35,3
Jomala	26	7	3	7	-	7	2	-	-	-	-	37,1
Kumlinge	9	-	-	-	-	-	-	-	-	-	9	60,0
Kökar	4	-	-	-	-	-	-	-	-	-	4	30,8
Lemland	20	3	9	6	-	1	1	-	-	-	-	47,6
Lumparland	5	-	-	-	-	-	-	-	-	-	5	41,7
Saltvik	15	4	4	-	4	3	-	-	-	-	-	38,5
Sottunga	5	-	-	-	-	-	-	-	-	-	5	35,7
Sund	11	2	-	-	3	-	-	-	-	6	-	47,8
Vårdö	8	-	-	-	-	-	-	-	-	-	8	47,1
Mariehamn	41	6	9	9	3	11	2	1	-	-	-	37,3
Landskomm.	164	26	23	15	15	17	3	-	1	6	58	40,7
-Landsbygden	121	26	23	15	15	17	3	-	1	6	15	39,9
-Skärgården	43	-	-	-	-	-	-	-	-	-	43	43,0
Åland	205	32	32	24	18	28	5	1	1	6	58	40,0
Procent av alla kand.	40,0	31,4	47,8	39,3	31,6	59,6	26,3	20,0	9,1	35,3	45,7	
Män												
Brändö	13	-	-	-	-	-	-	-	1	-	12	56,5
Eckerö	20	-	-	3	7	1	-	-	-	9	-	76,9
Finström	25	12	7	-	-	2	1	1	2	-	-	61,0
Föglö	11	-	-	-	-	-	-	-	-	-	11	61,1
Geta	6	-	-	-	-	-	-	-	-	-	6	37,5
Hammarland	22	9	4	-	8	-	-	1	-	-	-	64,7
Jomala	44	13	3	14	6	2	4	-	2	-	-	62,9
Kumlinge	6	-	-	-	-	-	-	-	-	-	6	40,0
Kökar	9	-	-	-	-	-	-	-	-	-	9	69,2
Lemland	22	7	5	5	-	2	1	1	1	-	-	52,4
Lumparland	7	-	-	-	-	-	-	-	-	-	7	58,3
Saltvik	24	13	4	1	5	-	-	-	1	-	-	61,5
Sottunga	9	-	-	-	-	-	-	-	-	-	9	64,3
Sund	12	10	-	-	-	-	-	-	-	2	-	52,2
Vårdö	9	-	-	-	-	-	-	-	-	-	9	52,9
Mariehamn	69	6	12	14	13	12	8	1	3	-	-	62,7
Landskomm.	239	64	23	23	26	7	6	3	7	11	69	59,3
-Landsbygden	182	64	23	23	26	7	6	3	6	11	13	60,1
-Skärgården	57	-	-	-	-	-	-	-	1	-	56	57,0
Åland	308	70	35	37	39	19	14	4	10	11	69	60,0
Procent av alla kand.	60,0	68,6	52,2	60,7	68,4	40,4	73,7	80,0	90,9	64,7	54,3	

1) I kategorin "Övriga" ingår Samarbetslistan för Eckerö och Sundslistan.

Källa: ÅSUB Valstatistik

Figur 19. Kandidater i kommunalvalet 2019 efter parti och kön

Källa: ÅSUB Valstatistik

Centern fick egen majoritet i Finström, Saltvik och Sund

Det fördelades 206 mandat i de 16 fullmäktigeförsamlingarna, därav 74 i de kommuner där ledamöterna är invalda från icke-partipolitiska listor. Detta framgår av *tabell 27* som visar de invalda fördelade på politisk gruppering kommunvis. Av partierna fick Centern flest fullmäktigeplatser, 46 stycken. Därefter följer Liberalerna med 24 och de Obundna med 20.

Tabell 27. Mandatfördelningen i kommunernas fullmäktige 2019

Kommun	Totalt	C	L	M	Ob	S	ÅF	HI	ÅD	Övriga ¹⁾	Utan grupp.
Brändö	11	-	-	-	-	-	-	-	-	-	11
Eckerö	13	-	-	1	7	-	-	-	-	5	-
Finström	17	10	5	-	-	2	-	-	-	-	-
Föglö	9	-	-	-	-	-	-	-	-	-	9
Geta	9	-	-	-	-	-	-	-	-	-	9
Hammarland	15	6	2	-	6	-	-	1	-	-	-
Jomala	17	5	2	6	1	2	1	-	-	-	-
Kumlinge	9	-	-	-	-	-	-	-	-	-	9
Kökar	9	-	-	-	-	-	-	-	-	-	9
Lemland	15	6	6	2	-	-	-	1	-	-	-
Lumparland	9	-	-	-	-	-	-	-	-	-	9
Saltvik	15	9	3	-	2	1	-	-	-	-	-
Sottunga	9	-	-	-	-	-	-	-	-	-	9
Sund	13	7	-	-	1	-	-	-	-	5	-
Vårdö	9	-	-	-	-	-	-	-	-	-	9
Mariehamn	27	3	6	6	3	6	1	2	-	-	-
Landskomm.	179	43	18	9	17	5	1	2	-	10	74
-Landsbygden	123	43	18	9	17	5	1	2	-	10	18
-Skärgården	56	-	-	-	-	-	-	-	-	-	56
Åland	206	46	24	15	20	11	2	4	-	10	74
Andel av samtliga fullmäktige,%	100,0	22,3	11,7	7,3	9,7	5,3	1,0	1,9	-	4,9	35,9

1) I kategorin "Övriga" ingår Samarbetslistan för Eckerö och Sundslistan.

Källa: ÅSUB Valstatistik

Följande förändringar kan noteras i kommuner med partipolitiska grupper i fullmäktige: I Eckerö vann de Obundna fyra mandat och fick egen majoritet. Socialdemokraterna förlorade sitt enda mandat och även Moderaterna backade med ett mandat, medan Samarbetslistan tappade två platser. I Finström tog Centern tre nya mandat och fick egen majoritet i fullmäktige, medan

Liberalerna, Moderaterna och de Obundna tappade en plats var. Moderaterna och de Obundna föll därmed ur fullmäktige. I Geta fick Liberalerna förra valet ett mandat, men ställde denna gång inte upp med egen lista. Alla kandidater fanns nu på Getalistan som därmed ökade med ett mandat. I Hammarland tog Hållbart initiativ nu plats i fullmäktige med en representant samtidigt som Centern vann två mandat. Dessa framgångar skedde på Liberalernas bekostnad. De Obundna fick lika många mandat som Samarbetslistan förra gången. I Jomala var den enda förändringen att de Obundna tog ett mandat av Ålands Framtid. Också i Lemland blev Hållbart initiativ en ny grupp i fullmäktige med sitt enda mandat. Även Centern gick framåt med en plats, medan Moderaterna backade med två. Centern befäste den egna majoriteten i Saltvik genom att vinna ett mandat, medan Moderaterna förlorade sitt enda. Också i Sund fick Centern nu över hälften av mandaten i fullmäktige genom att gå framåt med tre samtidigt som de Obundna tog plats med ett mandat. Vid förra valet fick Liberalerna fem platser medan Moderaterna och Socialdemokraterna tog två var. Dessa tre partier ställde denna gång inte upp under eget namn, utan kandidaterna återfanns på Sundslistan som fick fem platser, alltså fyra färre än vad partierna fick tillsammans 2015. I Mariehamn tappade Åländsk demokrati sitt enda mandat och likaså backade både Moderaterna och Socialdemokraterna med en plats. De Obundna gick framåt med ett mandat och Hållbart initiativ blev en ny grupp i stadsfullmäktige med sina två representanter.

Centern blev nu representerade i sju fullmäktigeförsamlingar, Liberalerna och de Obundna i sex, Moderaterna och Socialdemokraterna i fyra, Hållbart initiativ i tre och Ålands Framtid i två. Mariehamn och Jomala har flest grupper i fullmäktige, sju respektive sex. Listor som inte fick någon invald var Moderaterna i Finström, Hammarland och Saltvik, de Obundna i Finström, Socialdemokraterna i Eckerö och Lemland, Ålands Framtid i Finström och Lemland, Hållbart initiativ i Finström samt Åländsk demokrati i Brändö, Finström, Hammarland, Jomala, Lemland, Saltvik och Mariehamn. Totalt var det 16 listor som blev orepresenterade i fullmäktige. Av dessa ingick tre moderata enpersonslistor i valförbund, medan de övriga ställde upp utan denna form av valsamverkan. Också på sju av de övriga listorna fanns bara ett namn. Enmanslistor utan valförbund som fick sin kandidat invald ställdes upp av Hållbart initiativ i Hammarland och Lemland.

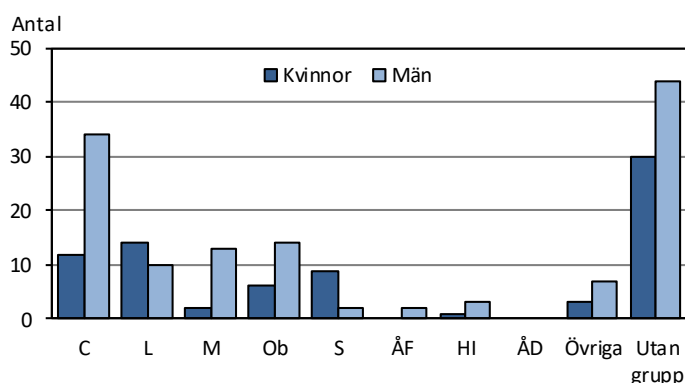
Valförbunden hade effekt i vissa fall

Valförbunden hade i vissa fall effekt på mandatfördelningen. I Mariehamn fick Centern sitt tredje mandat tack vare valförbundet med de Obundna och Ålands Framtid, en plats som annars skulle ha gått till Liberalerna. I Saltvik räddade Socialdemokraterna sin enda fullmäktigeplats genom valförbundet med Liberalerna och Moderaterna. Annars skulle Centern ha fått ytterligare ett mandat. De övriga tre valförbunden hade ingen effekt på mandatfördelningen. Detta resonemang bygger på att förekomsten av valförbund inte skulle ha påverkat fördelningen av röster mellan partier och grupper, vilket naturligtvis skulle kunna bli fallet i viss utsträckning.

Könsfördelningen bland de invalda så jämn som möjligt i fem kommuner

Av de invalda är 77 kvinnor och 129 män, i båda fall en färre än 2015. I procent är proportionerna 37–63, eller densamma som vid förra valet. Andelen kvinnor var störst hittills 2007, eller 38 procent. För att 40-procentsgränsen skulle ha nåtts, hade det behövt väljas in ytterligare sex kvinnor. Jämfört med förra valet ökade kvinnornas andel av de invalda inom Centern, Liberalerna och Socialdemokraterna, medan den sjönk för Moderaterna, de Obundna och Ålands Framtid. För de icke-partipolitiska listorna sammanlagt blev könsfördelningen ungefär densamma som 2015. Socialdemokraterna och Liberalerna har en majoritet av kvinnor bland sina fullmäktigeledamöter, Liberalerna har samtidigt den jämnaste könsfördelningen av partierna.

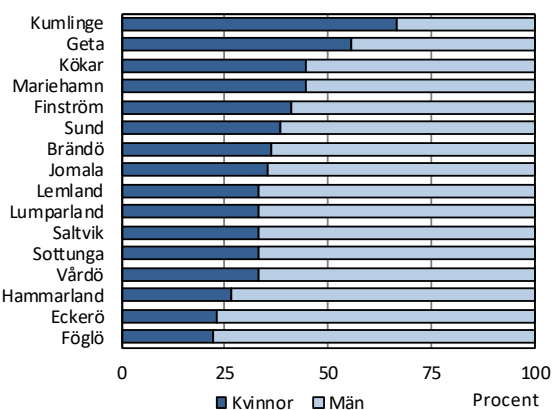
Figur 20. Invalda fullmäktigeledamöter 2019 efter parti och kön



Källa: ÅSUB Valstatistik

I Finström, Geta, Kökar och Mariehamn är fördelningen män–kvinnor inom intervallet 40–60 procent. Geta och Kökar har en så jämn könsfördelning som går att uppnå med hänsyn tagen till det udda antalet platser. Geta och Kumlinge har kvinnomajoritet i de nyvalda fullmäktigeförsamlingarna. Sex kommuner fick en jämnare könsfördelning vid årets val än 2015, men i fem kommuner blev fördelningen ojämnare. Av regionerna har Mariehamn den jämnaste könsfördelningen bland fullmäktigeledamöterna och landsbygden den ojämnaste. Av kommunerna har Eckerö, Föglö och Hammarland minst andel kvinnor bland de invalda och därmed också den ojämnaste könsfördelningen.

Figur 21. Könsfördelningen i kommunernas fullmäktige 2019



Källa: ÅSUB Valstatistik

Tabell 28. Mandatfördelningen efter kön i kommunernas fullmäktige 2019

Kön	Antal invalda											Procent av de invalda	
	Kommun	Totalt	C	L	M	Ob	S	ÅF	HI	ÅD	Övriga ¹⁾		Utan grupp
Kvinnor													
Brändö	4	-	-	-	-	-	-	-	-	-	-	4	36,4
Eckerö	3	-	-	-	3	-	-	-	-	-	-	-	23,1
Finström	7	3	3	-	-	1	-	-	-	-	-	-	41,2
Föglö	2	-	-	-	-	-	-	-	-	-	-	2	22,2
Geta	5	-	-	-	-	-	-	-	-	-	-	5	55,6
Hammarland	4	2	1	-	1	-	-	-	-	-	-	-	26,7
Jomala	6	2	1	1	-	2	-	-	-	-	-	-	35,3
Kumlinge	6	-	-	-	-	-	-	-	-	-	-	6	66,7
Kökar	4	-	-	-	-	-	-	-	-	-	-	4	44,4
Lemland	5	1	3	1	-	-	-	-	-	-	-	-	33,3
Lumparland	3	-	-	-	-	-	-	-	-	-	-	3	33,3
Saltvik	5	1	2	-	1	1	-	-	-	-	-	-	33,3
Sottunga	3	-	-	-	-	-	-	-	-	-	-	3	33,3
Sund	5	1	-	-	1	-	-	-	-	-	3	-	38,5
Vårdö	3	-	-	-	-	-	-	-	-	-	-	3	33,3
Mariehamn	12	2	4	-	-	5	-	1	-	-	-	-	44,4
Landskomm.	65	10	10	2	6	4	-	-	-	-	3	30	36,3
-Landsbygden	43	10	10	2	6	4	-	-	-	-	3	8	35,0
-Skärgården	22	-	-	-	-	-	-	-	-	-	-	22	39,3
Åland	77	12	14	2	6	9	-	1	-	-	3	30	37,4
Procent	37,4	26,1	58,3	13,3	30,0	81,8	-	25,0	-	30,0	40,5		
Män													
Brändö	7	-	-	-	-	-	-	-	-	-	-	7	63,6
Eckerö	10	-	-	1	4	-	-	-	-	-	5	-	76,9
Finström	10	7	2	-	-	1	-	-	-	-	-	-	58,8
Föglö	7	-	-	-	-	-	-	-	-	-	-	7	77,8
Geta	4	-	-	-	-	-	-	-	-	-	-	4	44,4
Hammarland	11	4	1	-	5	-	-	1	-	-	-	-	73,3
Jomala	11	3	1	5	1	-	1	-	-	-	-	-	64,7
Kumlinge	3	-	-	-	-	-	-	-	-	-	-	3	33,3
Kökar	5	-	-	-	-	-	-	-	-	-	-	5	55,6
Lemland	10	5	3	1	-	-	-	1	-	-	-	-	66,7
Lumparland	6	-	-	-	-	-	-	-	-	-	-	6	66,7
Saltvik	10	8	1	-	1	-	-	-	-	-	-	-	66,7
Sottunga	6	-	-	-	-	-	-	-	-	-	-	6	66,7
Sund	8	6	-	-	-	-	-	-	-	-	2	-	61,5
Vårdö	6	-	-	-	-	-	-	-	-	-	-	6	66,7
Mariehamn	15	1	2	6	3	1	1	1	-	-	-	-	55,6
Landskomm.	114	33	8	7	11	1	1	2	-	7	44	63,7	
-Landsbygden	80	33	8	7	11	1	1	2	-	7	10	65,0	
-Skärgården	34	-	-	-	-	-	-	-	-	-	34	60,7	
Åland	129	34	10	13	14	2	2	3	-	7	44	62,6	
Procent	62,6	73,9	41,7	86,7	70,0	18,2	100,0	75,0	-	70,0	59,5		

1) I kategorin "Övriga" ingår Samarbetslistan för Eckerö och Sundslistan.

Källa: ÅSUB Valstatistik

En större del av kvinnorna är nyvalda

Tabell 29 innehåller kommunvisa uppgifter om de invalda kandidaternas namn, gruppering, antal röster och slutliga jämförelsetal samt huruvida kandidaterna är nyvalda eller blev invalda också vid valet 2015. Dessutom anges för varje ledamot de två första ersättarna. De invalda och ersättarna är ordnade efter politisk gruppering. Grupperna redovisas i samma ordning som i de övriga tabellerna.

Av de 206 valda ledamöterna är 97 nyvalda och 109 återvalda. Av de 77 kvinnorna är 38 nyvalda medan 39 valdes in också 2015. Av männen är 59 nyvalda och 70 återvalda. I Kökar och Vårdö är två tredjedelar nyvalda och i Sund tre fjärdedelar. Även i Eckerö, Finström, Geta och Lemland är en majoritet av ledamöterna sådana som inte valdes in 2015. Av Centerns, Liberalernas och de Obundnas ledamöter är strax under hälften nyvalda, av Moderaternas en tredjedel och av Socialdemokraternas en dryg fjärdedel. Av Ålands Framtids två ledamöter är en nyvald, medan alla fyra av Hållbarts initiativs invalda är sådana som inte valdes in 2015. De icke-partipolitiska listorna sammanlagt har hälften nyvalda. Man betraktas i detta sammanhang som nyvald även om man har suttit i fullmäktige som ersättare under den gångna perioden och även om man vid förra valet blev invald i en annan kommun.

Det bör observeras att sammansättningen i fullmäktigeförsamlingarna kan ändras i och med att ledamöter som väljs till kommunstyrelsen ersätts i fullmäktige av sina suppleanter. Till skillnad från lagtinget sitter de gamla fullmäktigeförsamlingarna kvar året ut och de nyvalda tillträder först i januari året efter valet.

De totalt 206 fullmäktigeledamöterna utgör knappt en procent av de röstberättigade. Denna andel varierar stort mellan kommunerna eftersom antalet fullmäktigeledamöter, som visserligen varierar med folkmängden, är betydligt större i förhållande till invånarantalet i de små kommunerna. I skärgården är över tre procent av de röstberättigade invalda i kommunfullmäktige och Sottunga ligger i topp med tio procent. Mariehamn och Jomala ligger lägst i detta avseende med 0,3 respektive 0,4 procent.

De invalda fick tillsammans 71 procent av de godkända rösterna. I Mariehamn var siffran 70 procent och i de största landsbygdskommunerna något lägre än så. I de flesta mindre kommuner gick runt 80–90 procent av rösterna till någon av de invalda ledamöterna.

Tabell 29. Invalda fullmäktigeledamöter och ersättare 2019 efter kommun, politisk gruppering, röster och jämförelsetal

Kommun	Namn	Återvald/ nyvald	Grupp	Röster	Slutligt jämf. tal	Ersättare
Brändö						
Invalda						
	Gustafsson Jörgen	+	Brändö 1	33	268,00	1, 2
	Öström Tommy	=	Brändö 1	24	134,00	1, 2
	Hohmann Kim	+	Brändö 1	21	89,33	1, 2
	Tuomola Marja	=	Brändö 1	21	67,00	1, 2
	Thörnroos Tiina	=	Brändö 1	17	53,60	1, 2
	Husell Roger	+	Brändö 1	16	44,67	1, 2
	Holmberg Stig Olof	=	Brändö 1	15	38,29	1, 2
	Lundberg Margaret	=	Brändö 1	15	33,50	1, 2
	Englund Klas-Göran	+	Brändö 1	14	29,78	1, 2
	Strandvall Malena	=	Brändö 1	13	26,80	1, 2
	Henriksson Karl-Johan	=	Brändö 1	13	24,36	1, 2
Ersättare						
	1 Helin Marja		Brändö 1	9	22,33	
	2 Sandberg Susanne		Brändö 1	9	20,62	
Eckerö						
Invalda						
	Hilander John	=	M	38	47,14	1, 2
	Svebilius Anders	=	Ob	65	330,00	3, 4
	Carlsson Sven-Erik	+	Ob	41	165,00	3, 4
	Metsik Berit	+	Ob	35	110,00	3, 4
	Fagerström Susann	=	Ob	31	82,50	3, 4
	Selander Mikael	=	Ob	27	66,00	3, 4
	Hilander Johan	+	Ob	20	55,00	3, 4
	Österlund Birgitta	+	Ob	16	41,25	3, 4
	Mattsson Tage	=	Samarbetslistan	36	192,00	5, 6
	Björnhuvud Kalle	+	Samarbetslistan	31	96,00	5, 6
	Söderlund Rune	=	Samarbetslistan	30	64,00	5, 6
	Bergman Bernt	+	Samarbetslistan	25	48,00	5, 6
	Stjärnfelt Mikael	+	Samarbetslistan	21	38,40	5, 6
Ersättare						
	1 Andersson Robert		M	6	23,57	
	2 Tiitta Glenn		M	2	22,00	
	3 Stjärnfelt Ann-Sofi		Ob	14	36,67	
	4 Karlsson Ronald		Ob	12	33,00	
	5 Hellström Johan		Samarbetslistan	15	32,00	
	6 Öström Jan-Anders		Samarbetslistan	15	27,43	

Tabell 29 forts...

Kommun	Namn	Återvald/ nyvald	Grupp	Röster	Slutligt jämf. tal	Ersättare
Finström						
Invalda						
	Höglund Roger	=	C	182	631,00	1, 2
	Danielsson Sven-Anders	=	C	64	315,50	1, 2
	Karlsson Leif	+	C	61	210,33	1, 2
	Kanborg Andreas	+	C	47	157,75	1, 2
	Rådland Bodil	+	C	41	126,20	1, 2
	Blixt Mathilda	+	C	37	105,17	1, 2
	Söderman Ove	=	C	32	90,14	1, 2
	Johansson Lene-Maj	=	C	27	78,88	1, 2
	Andersson Leif	+	C	27	70,11	1, 2
	Johns Elof	+	C	22	63,10	1, 2
	Mattsson Åke	=	L	91	349,00	3, 4
	Berndtsson Cecilia	+	L	69	174,50	3, 4
	Lycke Per	+	L	36	116,33	3, 4
	Berglund Jenny	+	L	27	87,25	3, 4
	Gestberg Solveig	+	L	25	69,80	3, 4
	Fagerlund Miina	=	S	38	121,00	5, 6
	Forsman Freddie	=	S	37	60,50	5, 6
Ersättare						
	1 Karlsson Rolf		C	21	57,36	
	2 Lundberg Håkan		C	20	52,58	
	3 Granberg Kristian		L	21	58,17	
	4 Rögård Christian		L	18	49,86	
	5 Lundberg Helena		S	17	40,33	
	6 Eloranta Gun-Britt		S	10	30,25	
Föglö						
Invalda						
	Juslin Rainer	+	Föglölistan	71	311,00	1, 2
	Laine Stefan	=	Föglölistan	63	155,50	1, 2
	Fellman Erik	+	Föglölistan	20	103,67	1, 2
	Eriksson Leif	=	Föglölistan	19	77,75	1, 2
	Tähtinen Kim	=	Föglölistan	17	62,20	1, 2
	Sundblom Torsten	=	Föglölistan	15	51,83	1, 2
	Boström Alfons	=	Föglölistan	14	44,43	1, 2
	Gullbrandsson Gun-Britt	+	Föglölistan	14	38,88	1, 2
	Sjöberg Beatrice	=	Föglölistan	12	34,56	1, 2
Ersättare						
	1 Piltz Maria		Föglölistan	12	31,10	
	2 Jansson Emilia		Föglölistan	10	28,27	

Tabell 29 forts...

Kommun Namn	Återvald/ nyvald	Grupp	Röster	Slutligt jämf. tal	Ersättare
Geta					
Invalda					
Lyngander Gun-Britt	=	Getalistan	50	254,00	1, 2
Dahlblom Dan-Johan	=	Getalistan	34	127,00	1, 2
Berndtsson Kjell	=	Getalistan	24	84,67	1, 2
Björling Ingvar	+	Getalistan	24	63,50	1, 2
Sjöblom Mats	+	Getalistan	19	50,80	1, 2
Nyberg Pernilla	+	Getalistan	18	42,33	1, 2
Andersson Camilla	=	Getalistan	17	36,29	1, 2
Samuelsson-Carlsson Marie-Louise	+	Getalistan	14	31,75	1, 2
Henriksson Gunnel	+	Getalistan	13	28,22	1, 2
Ersättare					
1 Björling-Karlsson Sanne		Getalistan	12	25,40	
2 Sundberg Tomas		Getalistan	12	23,09	
Hammarland					
Invalda					
Karlsson Anders T	=	C	51	279,00	1, 2
Holmqvist Johan	+	C	51	139,50	1, 2
Mattsson Anne-Maj	=	C	40	93,00	1, 2
Ahlqvist Tomas	+	C	32	69,75	1, 2
Sandqvist Lena	+	C	24	55,80	1, 2
Mattsson Stig	=	C	19	46,50	1, 2
Blomberg Tomas	=	L	37	115,00	3, 4
Cleve-Andersson Josefin	=	L	34	57,50	3, 4
Häggbloom Lars	=	Ob	155	321,00	5, 6
Egeland Stellan	=	Ob	74	160,50	5, 6
Danielsson Niklas	+	Ob	26	107,00	5, 6
Järvinen Robert	+	Ob	15	80,25	5, 6
Blomqvist Marita	=	Ob	11	64,20	5, 6
Öström Stefan	=	Ob	9	53,50	5, 6
Ahlström Johnny	+	HI	74	74,00	-
Ersättare					
1 Stoia Adrian		C	13	39,86	
2 Lundström Björn		C	12	34,88	
3 Eckerman Sandra		L	11	38,33	
4 Andersson Kristian		L	10	28,75	
5 Nyman Christer		Ob	7	45,86	
6 Kalm Zacharias		Ob	6	35,67	

Tabell 29 forts...

Kommun	Namn	Återvald/ nyvald	Grupp	Röster	Slutligt jämf. tal	Ersättare
Jomala						
Invalda						
	Jansson Harry	=	C	201	772,00	1, 2
	Hambrudd Annika	=	C	135	386,00	1, 2
	Högman Gyrid	=	C	88	257,33	1, 2
	Eriksson Tage	=	C	86	193,00	1, 2
	Nordberg Tommy	+	C	40	154,40	1, 2
	Listherby Sandra	+	L	115	359,00	3, 4
	Eriksson Roger	=	L	89	179,50	3, 4
	Karlström Fredrik	=	M	154	796,00	5, 6
	Strand Jörgen	+	M	129	398,00	5, 6
	Valve Wille	=	M	69	265,33	5, 6
	Aller Kristian	=	M	60	199,00	5, 6
	Jansson Dennis	=	M	57	159,20	5, 6
	Holmberg-Jansson Annette	+	M	54	132,67	5, 6
	Janetzko René	+	Ob	36	137,00	7, 8
	Aaltonen Carina	=	S	171	304,00	9, 10
	Stenros Hedvig	=	S	38	152,00	9, 10
	Eriksson Anders	=	ÅF	67	147,00	11, 12
Ersättare						
	1 Skogberg Marie		C	32	128,67	
	2 Karlsson Mona		C	26	110,29	
	3 Valve Linda		L	71	119,67	
	4 Sjö Dahl Pamela		L	59	89,75	
	5 Nordberg Mika		M	49	113,71	
	6 Holmberg Sarah		M	48	99,50	
	7 Boeving Jens		Ob	30	68,50	
	8 Häggblom Ted		Ob	30	45,67	
	9 Ekström Siv		S	27	101,33	
	10 Blomqvist Susanne		S	20	76,00	
	11 Eriksson Peggy		ÅF	26	73,50	
	12 Segerström Hanna		ÅF	21	49,00	
Kumlinge						
Invalda						
	Nygård-Sundman Ingrid	=	Lista Kumlinge	33	189,0	1, 2
	Karlsson Lenny	+	Lista Kumlinge	28	94,5	1, 2
	Lindholm Gun-Mari	=	Lista Kumlinge	21	63,0	1, 2
	Blomqvist Alexandra	=	Lista Kumlinge	20	47,3	1, 2
	Numminen Satu	=	Lista Kumlinge	20	37,8	1, 2
	Hanström Mia	=	Lista Kumlinge	14	31,5	1, 2
	Perämaa Mats	=	Lista Kumlinge	8	27,0	1, 2
	Henriksson Sören	+	Lista Kumlinge	8	23,6	1, 2
	Palmroos Ingrid	+	Lista Kumlinge	8	21,0	1, 2
Ersättare						
	1 Engman Torbjörn		Lista Kumlinge	6	18,9	
	2 Sundman Stefan		Lista Kumlinge	6	17,2	

Tabell 29 forts...

Kommun	Namn	Återvald/ nyvald	Grupp	Röster	Slutligt jämf. tal	Ersättare
Kökar						
Invalda						
	Sundström Gunnar	=	Lista A	34	153,00	1, 2
	Holmström Harry	=	Lista A	26	76,50	1, 2
	Eriksson Rainer	+	Lista A	18	51,00	1, 2
	Dahlgren Thomas	+	Lista A	13	38,25	1, 2
	Bodmark Inger	+	Lista A	11	30,60	1, 2
	Björk Natalie	+	Lista A	10	25,50	1, 2
	Sundberg Maria	=	Lista A	10	21,86	1, 2
	Virta Terhi	+	Lista A	9	19,13	1, 2
	Carlström Mats	+	Lista A	6	17,00	1, 2
Ersättare						
	1 Pleijel Christian		Lista A	5	15,30	
	2 Nylund Robin		Lista A	4	13,91	
Lemland						
Invalda						
	Mansén Robert	=	C	151	343,00	1, 2
	Sjögren Joakim	=	C	38	171,50	1, 2
	Sandberg Mathias	=	C	34	114,33	1, 2
	Björke Maria	+	C	24	85,75	1, 2
	Söderström Kenth	+	C	22	68,60	1, 2
	Eriksson Patrik	+	C	22	57,17	1, 2
	Asumaa Tony	=	L	79	399,00	3, 4
	Janson Anna	=	L	58	199,50	3, 4
	Eriksson Jana	+	L	47	133,00	3, 4
	Andersson Roger	=	L	36	99,75	3, 4
	Nylund Cita	+	L	33	79,80	3, 4
	Roos Ronny	=	L	29	66,50	3, 4
	Fagerström Susanne	+	M	30	150,00	5, 6
	Öst Yngve	+	M	25	75,00	5, 6
	Lindholm Joel	+	HI	65	65,00	-
Ersättare						
	1 Sviberg Agneta		C	16	49,00	
	2 Altin Janni		C	13	42,88	
	3 Olofsson Henrik		L	24	57,00	
	4 Söderlund Pia		L	24	49,88	
	5 Styrström Tobias		M	23	50,00	
	6 Birn Corinne		M	16	37,50	
Lumparland						
Invalda						
	Eriksson Pia	=	Samarbetslistan	63	208,00	1, 2
	Wilhelms Brage	=	Samarbetslistan	30	104,00	1, 2
	Williams Robert	+	Samarbetslistan	29	69,33	1, 2
	Nordberg Ulrika	+	Samarbetslistan	24	52,00	1, 2
	Staf Martin	=	Samarbetslistan	12	41,60	1, 2
	Mörn Tomas	+	Samarbetslistan	11	34,67	1, 2
	Lindholm Matti	=	Samarbetslistan	11	29,71	1, 2
	Joelsson Annsofi	=	Samarbetslistan	9	26,00	1, 2
	Stenberg Brage	+	Samarbetslistan	7	23,11	1, 2
Ersättare						
	1 Boman Linda		Samarbetslistan	5	20,80	
	2 Sjölander Jessica		Samarbetslistan	4	18,91	

Tabell 29 forts...

Kommun Namn	Återvald/ nyvald	Grupp	Röster	Slutligt jämf. tal	Ersättare
Saltvik					
Invalda					
Karlsson Runar	=	C	170	539,00	1, 2
Johansson Mathias	=	C	46	269,50	1, 2
Hampf René	+	C	35	179,67	1, 2
Salmén Jan	=	C	35	134,75	1, 2
Fagerholm Thommy	=	C	35	107,80	1, 2
Lindblom Jörgen	=	C	33	89,83	1, 2
Holmström Sue	+	C	30	77,00	1, 2
Lindström Henry	=	C	26	67,38	1, 2
Jansson Tom	=	C	22	59,89	1, 2
Holmström Katinka	=	L	39	248,00	3, 4
Sjöblom Tommy	+	L	36	124,00	3, 4
Blomberg Cathrin	+	L	24	82,67	3, 4
Jansson Runa-Lisa	=	Ob	43	151,00	5, 6
Söderholm Mikael	=	Ob	36	75,50	5, 6
Fricker Fabienne	+	S	23	62,00	7, 8
Ersättare					
1 Salmén Rosa		C	22	53,90	
2 Alm Niclas		C	20	49,00	
3 Fagerström Linus		L	19	49,60	
4 Bromels Marcus		L	16	41,33	
5 Timonen Bo		Ob	35	50,33	
6 Nyholm Dan		Ob	15	37,75	
7 Dahl Michaela		S	15	27,56	
8 Eriksson Ann-Kristin		S	14	20,67	
Sottunga					
Invalda					
Stenros Göran	=	Lista A	9	60,00	1, 2
Nylund Jenny	+	Lista A	7	30,00	1, 2
Törnroos Stig	=	Lista A	7	20,00	1, 2
Pettersson Regina	=	Lista A	7	15,00	1, 2
Lindholm John	=	Lista A	7	12,00	1, 2
Wahlbeck Peter	+	Lista A	6	10,00	1, 2
Pettersson Britt-Marie	+	Lista A	3	8,57	1, 2
Eriksson Erik	+	Lista A	3	7,50	1, 2
Pettersson Hans	=	Lista A	3	6,67	1, 2
Ersättare					
1 Ivarsson Kerstin		Lista A	3	6,00	
2 Petrell Raul		Lista A	3	5,45	

Tabell 29 forts...

Kommun	Namn	Återvald/ nyvald	Grupp	Röster	Slutligt jämf. tal	Ersättare
Sund						
Invalda						
	Mattsson Lars-Johan	+	C	76	290,00	1, 2
	Lindholm Dorita	=	C	41	145,00	1, 2
	Ekholm Mats	=	C	33	96,67	1, 2
	Klingberg Benny	+	C	30	72,50	1, 2
	Järvinen Rikard	+	C	26	58,00	1, 2
	Back Jonas	+	C	20	48,33	1, 2
	Lindeman Fredrik	+	C	14	41,43	1, 2
	Eklund Susann	+	Ob	40	77,00	3, 4
	Lindholm Johan	+	Sundslistan	46	193,00	5, 6
	Mattsson Christel	+	Sundslistan	33	96,50	5, 6
	Schütten Erik	+	Sundslistan	29	64,33	5, 6
	Nordmyr Linda	+	Sundslistan	27	48,25	5, 6
	Kortman Annika	=	Sundslistan	26	38,60	5, 6
Ersättare						
	1 Ek Tony		C	14	36,25	
	2 Lindqvist Christer		C	13	32,22	
	3 Carlsson Ann		Ob	25	38,50	
	4 Renfors Ann-Catherine		Ob	12	25,67	
	5 Lindström-Winé Sonja		Sundslistan	17	32,17	
	6 Fogde Ann-Charlotte		Sundslistan	11	27,57	
Vårdö						
Invalda						
	Englund Anders	=	Vårdölistan	38	274,00	1, 2
	Sjögren Fanny	+	Vårdölistan	37	137,00	1, 2
	Lindholm Mikael	=	Vårdölistan	32	91,33	1, 2
	Abrahamsson Göran	+	Vårdölistan	31	68,50	1, 2
	Erikson Matilda	+	Vårdölistan	21	54,80	1, 2
	Aakula Anna	+	Vårdölistan	20	45,67	1, 2
	Johansson Krister	+	Vårdölistan	18	39,14	1, 2
	Johansson Mikael	+	Vårdölistan	16	34,25	1, 2
	Grunér Håkan	=	Vårdölistan	16	30,44	1, 2
Ersättare						
	1 Mattsson Anders		Vårdölistan	13	27,40	
	2 Lönnström Gerd		Vårdölistan	7	24,91	

Tabell 29 forts...

Kommun Namn	Återvald/ nyvald	Grupp	Röster	Slutligt jämf. tal	Ersättare
Mariehamn					
Invalda					
Nordlund Roger	=	C	292	656,50	1, 2
Holmström Anna	+	C	61	328,25	1, 2
Sjöström Erica	+	C	45	187,57	1, 2
Sjögren Katrin	=	L	299	1 297,00	3, 4
Zetterman Ingrid	=	L	206	648,50	3, 4
Birney Julia	=	L	136	432,33	3, 4
Söderdahl Robert	+	L	134	324,25	3, 4
Isaksson Joanna	=	L	80	259,40	3, 4
Ferrari Michele	+	L	78	216,17	3, 4
Ehn Johan	=	M	217	1 258,00	5, 6
Enberg Peter	=	M	192	629,00	5, 6
Carlsson Petri	=	M	162	419,33	5, 6
Jansson Roger	=	M	100	314,50	5, 6
Boström Henrik	=	M	84	251,60	5, 6
Forsbom Tom	+	M	72	209,67	5, 6
Hägglund Bert	=	Ob	289	1 313,00	7, 8
Holmberg Anders	=	Ob	119	437,67	7, 8
Göthlin Anton	+	Ob	67	262,60	7, 8
Sundback Barbro	=	S	228	1 158,00	9, 10
Gunell Camilla	=	S	216	579,00	9, 10
Eckerman Jessy	+	S	106	386,00	9, 10
Löthman Henrik	+	S	99	289,50	9, 10
Kemetter Sara	=	S	90	231,60	9, 10
Fellman Nina	=	S	78	193,00	9, 10
Granlund Rolf	+	ÅF	46	218,83	11, 12
Röblom Alfons	+	HI	293	386,00	-
Vävare Susanne	+	HI	93	193,00	-
Ersättare					
1 Husell-Karlström Anita		C	23	131,30	
2 Björk Dennis		C	20	109,42	
3 Söderlund Pernilla		L	78	185,29	
4 Holm Andrea		L	49	162,13	
5 Åsgård Terese		M	50	179,71	
6 Hägerstrand Björn		M	49	157,25	
7 Nylund Conny		Ob	30	164,13	
8 Wikström Christian		Ob	23	145,89	
9 Dzene Kristine		S	40	165,43	
10 Fogelström Karl-Johan		S	37	144,75	
11 Hägglund Pelle		ÅF	46	101,00	
12 Granlund Gunnar		ÅF	25	62,52	

Not: = betyder återvald, + betyder nyvald.

Källa: ÅSUB Valstatistik

Färre fullmäktigeledamöter valdes in också i lagtinget

Det kan noteras att 19 av de invalda fullmäktigeledamöterna också blev invalda i lagtinget. Vid förra valet var antalet 28. I Mariehamn blev åtta personer valda till både lagting och fullmäktige, i Jomala fem och i Hammarland två. Därtill får Finström, Föglö, Lemland och Vårdö varsin fullmäktigeledamot i lagtinget. Ytterligare två av de invalda lagtingsledamöterna kandiderade i kommunalvalet, men kom inte in i fullmäktige. Nio av de invalda lagtingsledamöterna nöjde sig med att kandidera endast i lagtingsvalet.

Totalt var det 195 eller 82 procent av de 239 lagtingskandidaterna som kandiderade också i kommunalvalet. Vid förra valet var siffran 88 procent. Omvänt kan man säga att 34 procent av kandidaterna i kommunalvalet också var lagtingskandidater, vilket kan jämföras med 40 procent 2015. Det var något vanligare bland de manliga lagtingskandidaterna än bland de kvinnliga att kandidera i båda val. Likaså var det vanligare i Mariehamn och på landsbygden än i skärgården. Åldersmässigt var 30–39-åringarna något mera benägna att ta på sig dubbelkandidatur än andra åldersgrupper. Bland lagtingskandidaterna under 30 var det mindre än hälften som också kandiderade i kommunalvalet.

För de flesta partier ställde tre fjärdedelar eller mera av lagtingskandidaterna upp också i kommunen. Hos Åländsk demokrati ställde alla upp i kommunalvalet och även för Socialdemokraterna, Moderaterna och Ålands Framtid var andelen runt 90 procent eller högre. Hållbart initiativ är undantaget med bara en dryg fjärdedel.

7. Jämförelse av kommunalvalen 1995–2019

I detta avsnitt presenteras jämförande uppgifter för kommunalvalen 1995–2019. Avgränsningen i tid har styrts av tillgången på jämförbara uppgifter.

Valdeltagandet vid kommunalvalen var som högst 2003, men sjönk därefter två val i rad. År 2015 steg det för att i år minska till samma nivå som 2007.

Deltagandet sjönk för både kvinnor och män, men mera för kvinnorna, varför skillnaden mellan könen minskade något.

Tabell 30. Röstberättigade, röstande samt valdeltagande i kommunalvalen 1995–2019

År	Röstberättigade			Röstande			Valdeltagande, %		
	Totalt	K	M	Totalt	K	M	Totalt	K	M
1995	19 060	9 751	9 309	11 854	6 186	5 668	62,2	63,4	60,9
1999	19 134	9 816	9 318	12 664	6 627	6 037	66,2	67,5	64,8
2003	19 384	9 898	9 486	13 265	6 938	6 327	68,4	70,1	66,7
2007	21 058	10 748	10 310	13 980	7 340	6 640	66,4	68,3	64,4
2011	22 214	11 244	10 970	14 283	7 503	6 780	64,3	66,7	61,8
2015	22 906	11 565	11 341	15 428	8 106	7 322	67,4	70,1	64,6
2019	23 707	11 981	11 726	15 734	8 196	7 538	66,4	68,4	64,3

Källa: ÅSUB Valstatistik

Ovanligt stor skillnad i mandat mellan Centern och Liberalerna

Tabell 31 och anslutande diagram visar hur antalet röster för de olika grupperingarna har utvecklats. Vid förra valet fick Liberalerna, Centern och Moderaterna ungefär lika många röster, men Centern återtog nu i och med sin framgång med bred marginal platsen som största parti eftersom de båda andra gick bakåt. De Obundna slog nu sin tidigare rekordnivå från 2011, medan Socialdemokraterna gick tillbaka till ungefär samma antal röster som 2007.

När man jämför gruppernas resultat bör man dock beakta att de listor som ingår i kategorin "Övriga" har varierat från val till val.

När det gäller mandat har det funnits en större skillnad mellan Liberalerna och Centern å ena sidan och övriga partier å andra sidan. Detta beror på att de båda förstnämnda partierna har haft en stark ställning i landsbygdskommunerna där antalet mandat i förhållande till antalet röstberättigade är större än i Mariehamn. Vid årets val fick dock Liberalerna det minsta antalet mandat hittills under den aktuella perioden, bara några fler än de Obundna, vilket gjorde att det blev en ovanligt stor skillnad till Centern.

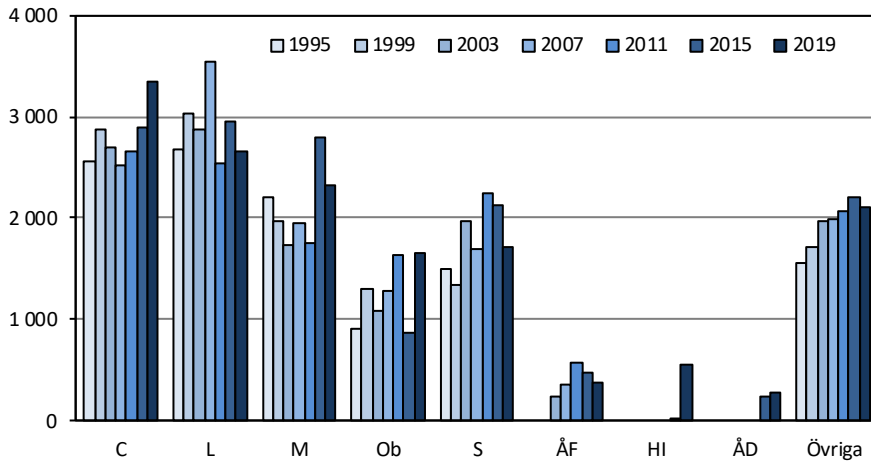
Tabell 31. Röster och mandat efter politisk gruppering i kommunalvalen 1995–2019

År	Totalt	C	L	M	Ob	S	ÅF	HI	ÅD	Övriga	Utan grupp-tillhörighet
Antal röster											
1995	11 397	2 561	2 677	2 215	904	1 491	-	-	-	337	1 212
1999	12 214	2 866	3 034	1 963	1 298	1 332	-	-	-	517	1 204
2003	12 554	2 692	2 871	1 732	1 090	1 967	229	-	-	822	1 151
2007	13 328	2 527	3 535	1 951	1 272	1 703	349	-	-	453	1 538
2011	13 465	2 659	2 531	1 756	1 638	2 245	577	-	-	865	1 194
2015	14 579	2 893	2 946	2 803	874	2 124	478	12	244	736	1 469
2019	14 999	3 346	2 650	2 322	1 645	1 717	378	557	282	385	1 717
Procent av rösterna											
1995	100,0	22,5	23,5	19,4	7,9	13,1	-	-	-	3,0	10,6
1999	100,0	23,5	24,8	16,1	10,6	10,9	-	-	-	4,2	9,9
2003	100,0	21,4	22,9	13,8	8,7	15,7	1,8	-	-	6,5	9,2
2007	100,0	19,0	26,5	14,6	9,5	12,8	2,6	-	-	3,4	11,5
2011	100,0	19,7	18,8	13,0	12,2	16,7	4,3	-	-	6,4	8,9
2015	100,0	19,8	20,2	19,2	6,0	14,6	3,3	0,1	1,7	5,0	10,1
2019	100,0	22,3	17,7	15,5	11,0	11,4	2,5	3,7	1,9	2,6	11,4
Mandat											
1995	210	52	43	20	17	13	-	-	-	9	56
1999	210	58	45	14	22	10	-	-	-	5	56
2003	210	49	42	11	17	18	1	-	-	16	56
2007	210	39	41	14	18	14	2	-	-	13	69
2011	208	39	34	12	24	17	3	-	-	23	56
2015	208	36	34	23	8	15	3	-	1	21	67
2019	206	46	24	15	20	11	2	4	-	10	74

Källa: ÅSUB Valstatistik

Figur 22. Antal godkända röster efter politisk gruppering i kommunalvalen 1995–2019

Antal röster



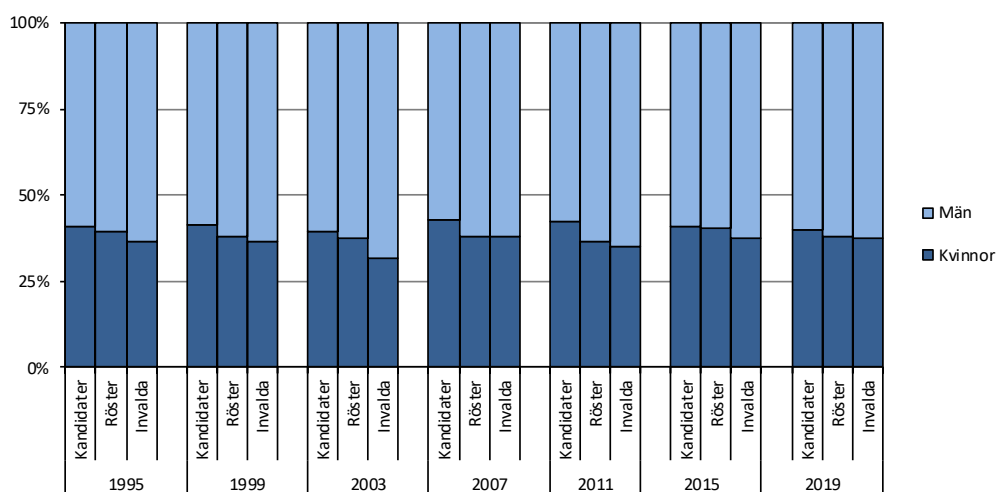
Källa: ÅSUB Valstatistik

Kvinnornas andel av kandidater, röster och invalda kvar runt 40 procent

Diagrammet visar könsfördelningen när det gäller kandidaterna, rösternas fördelning på kandidater samt de invalda fullmäktigeledamöterna.

Proportionen mellan könen har varit i stora drag likadan vid de sju redovisade valen. Bland kandidaterna har andelen kvinnor legat kring 40 procent och de kvinnliga kandidaternas andel av rösterna något under 40 procent. När det gäller könsfördelningen bland de invalda har utfallet varierat lite mera. Vid årets val blev andelen kvinnor den tredje högsta under perioden.

Figur 23. Kvinnornas och männens andelar av kandidaterna, rösterna och de invalda i kommunalvalen 1995–2019



Källa: ÅSUB Valstatistik

8. Kandidaternas och de invaldas representativitet

I detta avsnitt granskas för både lagtings- och kommunalvalets del kandidaternas och de invaldas representativitet i förhållande till väljarkåren. Med representativitet avses hur bra fördelningen på t.ex. ålder och kön stämmer överens med fördelningen hos hela väljarkåren, d.v.s. de röstberättigade. För lagtingsvalets del granskas också den regionala representativiteten. Tyngdpunkten ligger här på ålder. Kön och region har behandlats tidigare i publikationen, men för att ge en utförligare bild av representativiteten tas de upp även i detta sammanhang. Också kandidaternas och de invaldas födelseort behandlas. Dessa uppgifter har tagits ur befolkningsregistret. För att ge en mera fullständig bild av representativiteten skulle det vara nödvändigt att undersöka också andra variabler såsom yrke, utbildning, inkomst m.m., men undersökningen begränsas här till de variabler för vilka information har gått relativt lätt att få fram. Uppgifter för de röstberättigade har tagits ur rösträttsregistret. Uppgifter om åldern för kandidater och invalda i lagtingsvalet kommer från det material som centralnämnden för lagtingsval har, medan åldersuppgifter för kommunalvalet har samlats in från de kommunala centralnämnderna. Åldern för de röstberättigade gäller valdagen, men för kandidaterna och de invalda räknas åldern 31 december 2019.

Först ges en relativt detaljerad bild av kandidaternas fördelning på ålder och kön. Sedan följer en jämförelse av de invalda och kandidaterna med hela väljarkåren i dessa avseenden, både totalt sett och efter parti. Därefter redovisas åldersfördelningen i de enskilda kommunernas fullmäktige och som avslutning behandlas de röstberättigades, kandidaternas och de invaldas födelseort.

Liknande åldersstruktur bland både lagtings- och kommunalvalskandidater

Medelåldern för kandidaterna i lagtingsvalet var 50,1 år och för kandidaterna i kommunalvalet 50,5 år. I båda valen var medelåldern högst för kandidaterna från skärgården. I *tabell 32 och tabell 33* ser man att åldersgrupperna 40–59 år var dominerande bland kandidaterna i båda valen. Drygt hälften av såväl lagtings- som kommunalvalskandidaterna hörde till dessa åldersgrupper. I båda val var under en fjärdedel yngre än 40 år. I lagtingsvalet var en lika stor andel 60 eller äldre, medan över en fjärdedel av kommunalvalskandidaterna hade fyllt 60. I lagtingsvalet, och i någon mån också i kommunalvalet, var en större andel av kvinnorna än av männen i åldrarna 40–60 år. I båda val var en större andel av männen 60 år eller äldre och en större andel av kvinnorna under 40 år.

Tabell 32. Kandidaterna i lagtingsvalet 2019 efter kön, ålder och region

Kön Ålder	Antal				Procent			
	Åland	Marie- hamn	Lands- bygden	Skär- gården	Åland	Marie- hamn	Lands- bygden	Skär- gården
Totalt	239	98	125	16	100,0	100,0	100,0	100,0
18-29	12	8	4	-	5,0	8,2	3,2	-
30-39	40	18	19	3	16,7	18,4	15,2	18,8
40-49	62	19	43	-	25,9	19,4	34,4	-
50-59	72	32	33	7	30,1	32,7	26,4	43,8
60-69	39	15	18	6	16,3	15,3	14,4	37,5
70+	14	6	8	-	5,9	6,1	6,4	-
Kvinnor	85	39	40	6	100,0	100,0	100,0	100,0
18-29	5	4	1	-	5,9	10,3	2,5	-
30-39	15	6	7	2	17,6	15,4	17,5	33,3
40-49	24	8	16	-	28,2	20,5	40,0	-
50-59	30	17	12	1	35,3	43,6	30,0	16,7
60-69	9	4	2	3	10,6	10,3	5,0	50,0
70+	2	-	2	-	2,4	-	5,0	-
Män	154	59	85	10	100,0	100,0	100,0	100,0
18-29	7	4	3	-	4,5	6,8	3,5	-
30-39	25	12	12	1	16,2	20,3	14,1	10,0
40-49	38	11	27	-	24,7	18,6	31,8	-
50-59	42	15	21	6	27,3	25,4	24,7	60,0
60-69	30	11	16	3	19,5	18,6	18,8	30,0
70+	12	6	6	-	7,8	10,2	7,1	-
Medelålder								
Totalt	50,1	49,6	49,9	55,1				
Kvinnor	48,1	47,3	48,1	53,7				
Män	51,2	51,2	50,7	55,9				

Källa: ÅSUB Valstatistik

Tabell 33. Kandidaterna i kommunalvalet 2019 efter kön, ålder och region

Kön Ålder	Antal				Procent			
	Åland	Marie- hamn	Lands- bygden	Skär- gården	Åland	Marie- hamn	Lands- bygden	Skär- gården
Totalt	513	110	303	100	100,0	100,0	100,0	100,0
18-29	27	5	15	7	5,3	4,5	5,0	7,0
30-39	87	22	53	12	17,0	20,0	17,5	12,0
40-49	141	18	106	17	27,5	16,4	35,0	17,0
50-59	119	32	62	25	23,2	29,1	20,5	25,0
60-69	93	17	45	31	18,1	15,5	14,9	31,0
70+	46	16	22	8	9,0	14,5	7,3	8,0
Kvinnor	205	41	121	43	100,0	100,0	100,0	100,0
18-29	13	2	7	4	6,3	4,9	5,8	9,3
30-39	38	8	24	6	18,5	19,5	19,8	14,0
40-49	61	7	44	10	29,8	17,1	36,4	23,3
50-59	46	18	22	6	22,4	43,9	18,2	14,0
60-69	32	4	14	14	15,6	9,8	11,6	32,6
70+	15	2	10	3	7,3	4,9	8,3	7,0
Män	308	69	182	57	100,0	100,0	100,0	100,0
18-29	14	3	8	3	4,5	4,3	4,4	5,3
30-39	49	14	29	6	15,9	20,3	15,9	10,5
40-49	80	11	62	7	26,0	15,9	34,1	12,3
50-59	73	14	40	19	23,7	20,3	22,0	33,3
60-69	61	13	31	17	19,8	18,8	17,0	29,8
70+	31	14	12	5	10,1	20,3	6,6	8,8
Medelålder								
Totalt	50,5	52,1	49,1	53,2				
Kvinnor	48,9	49,5	47,8	51,2				
Män	51,6	53,7	49,9	54,7				

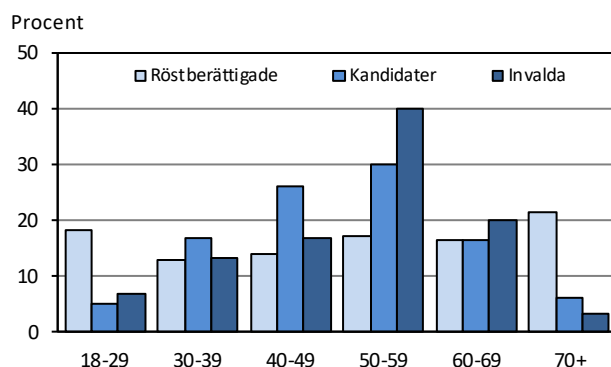
Källa: ÅSUB Valstatistik

50–59-åringar är största åldersgruppen i lagtinget

För de nyvalda lagtingsledamöterna är medelåldern 50 år och för kommunfullmäktigeledamöterna 51 år. Siffrorna ligger rätt nära medelåldern för såväl kandidater som röstberättigade. I *tabell 34* jämförs kandidaterna och de invalda med de röstberättigade beträffande fördelning på ålder och kön. Skillnaden i procentenheter mellan de invalda och de röstberättigade anges också för att visa vilka grupper som blev under- respektive överrepresenterade i de valda församlingarna.

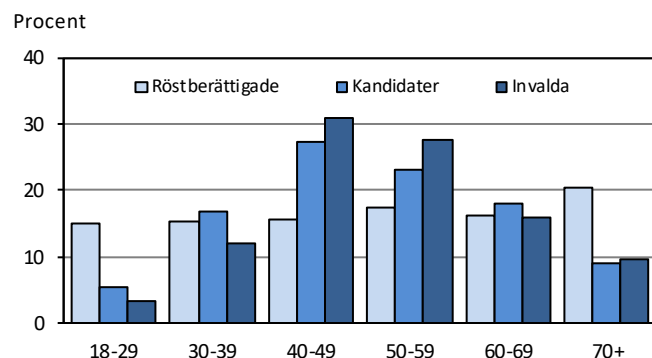
Av de åldersgrupper som visas i tabellen är 18–29-åringarna underrepresenterade bland såväl kandidater som invalda i både lagtings- och kommunalvalet. I kommunalvalet tillhörde 15 procent av de röstberättigade denna ålderskategori, men bara 5 procent av kandidaterna och 4 procent av de invalda. I lagtingsvalet var deras andel av väljarkåren 18 procent, av kandidaterna 5 procent och av de invalda 7 procent.

Figur 24. Åldersgruppernas andel av de röstberättigade, kandidaterna och de invalda i lagtingsvalet 2019



Källa: ÅSUB Valstatistik

Figur 25. Åldersgruppernas andel av de röstberättigade, kandidaterna och de invalda i kommunalvalet 2019



Källa: ÅSUB Valstatistik

För åldersgruppen 30–39 år gäller i båda val att deras andel av kandidaterna och de invalda ledamöterna inte avviker så mycket från deras andel av väljarkåren. Gruppen 40–49-åringar var överrepresenterad bland kandidaterna i båda val och bland de invalda främst i kommunalvalet. Också 50–59-åringarna var överrepresenterade bland kandidater och invalda, speciellt bland

lagtingsledamöterna. Två av fem lagtingsledamöter tillhör denna åldersgrupp mot bara var sjätte röstberättigad. 60–69-åringarnas andel av kandidaterna och de invalda motsvarar deras andel av väljarkåren. Den största underrepresentationen i lagtinget föreligger för åldersgruppen 70 år och äldre. De utgjorde 22 procent av väljarkåren men bara 6 procent av kandidaterna och 3 procent av ledamöterna, det vill säga en invald. I kommunalvalet var deras andel av kandidater och invalda hälften av vad den var hos de röstberättigade.

Tabell 34. Kandidaternas och de invaldas representativitet för de röstberättigade beträffande kön och ålder 2019

Kön Ålder	Antal			Procent			Procentdiff. röstber. - invalda
	Röstbe- rättigade	Kandi- dater	Invalda	Röstbe- rättigade	Kandi- dater	Invalda	
Kön							
Lagtingsvalet							
Totalt	20 946	239	30	100,0	100,0	100,0	
Kvinnor	10 599	85	9	50,6	35,6	30,0	-20,6
Män	10 347	154	21	49,4	64,4	70,0	20,6
Kommunalvalet							
Totalt	23 707	513	206	100,0	100,0	100,0	
Kvinnor	11 981	205	77	50,5	40,0	37,4	-13,2
Män	11 726	308	129	49,5	60,0	62,6	13,2
Ålder							
Lagtingsvalet							
Totalt	20 946	239	30	100,0	100,0	100,0	
18-29	3 846	12	2	18,4	5,0	6,7	-11,7
30-39	2 670	40	4	12,7	16,7	13,3	0,6
40-49	2 914	62	5	13,9	25,9	16,7	2,8
50-59	3 592	72	12	17,1	30,1	40,0	22,9
60-69	3 472	39	6	16,6	16,3	20,0	3,4
70+	4 452	14	1	21,3	5,9	3,3	-17,9
Kommunalvalet							
Totalt	23 707	513	206	100,0	100,0	100,0	
18-29	3 532	27	7	14,9	5,3	3,4	-11,5
30-39	3 652	87	25	15,4	17,0	12,1	-3,3
40-49	3 732	141	64	15,7	27,5	31,1	15,3
50-59	4 124	119	57	17,4	23,2	27,7	10,3
60-69	3 845	93	33	16,2	18,1	16,0	-0,2
70+	4 822	46	20	20,3	9,0	9,7	-10,6
Medelålder							
Lagtingsvalet	51,5	50,1	50,3				
Kommunalvalet	51,7	50,5	51,4				

Källa: ÅSUB Valstatistik

Jämnare könsfördelning i kommunerna

I båda val gäller att kvinnorna var underrepresenterade och männen följaktligen överrepresenterade bland kandidaterna och i ytterligare något högre grad bland de invalda, om man jämför med deras andel av väljarkåren. Den sneda könsfördelningen var dock mindre i kommunalvalet. Medan kvinnornas andel av de röstberättigade i lagtingsvalet var 51 procent var deras andel av kandidaterna 36 procent och av de invalda 30 procent. I kommunalvalet var motsvarande siffror 51 procent av de röstberättigade, 40 procent av kandidaterna och 37 procent av de invalda.

Landsbygden underrepresenterad i lagtinget

I lagtingsvalet är det av intresse att granska också den regionala representativiteten. I *tabell 35* ser man att fördelningen bland kandidaterna stämde rätt väl med väljarkårens fördelning på kommun och region.

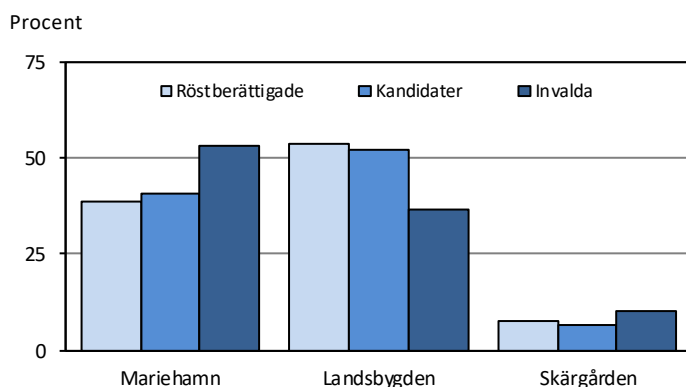
När det gäller de invalda lagtingsledamöterna är Mariehamn överrepresenterat på landsbygdens bekostnad. Över hälften av de röstberättigade bor på landsbygden, men bara en dryg tredjedel av lagtingsledamöterna kommer därifrån. Mariehamn med knappt 40 procent av de röstberättigade har över hälften av lagtingsledamöterna. I skärgården bor sju procent av väljarkåren, men tio procent av de invalda. Sju kommuner saknar representation i parlamentet och även Finström, Lemland och Saltvik är underrepresenterade i förhållande till antalet röstberättigade.

Tabell 35. Representativitet beträffande hemkommun för kandidaterna och de invalda i lagtingsvalet 2019

Kommun	Antal			Procent			Procentdiff. röstber. - invalda
	Röstbe- rättigade	Kandi- dater	Invalda	Röstbe- rättigade	Kandi- dater	Invalda	
Brändö	342	3	1	1,6	1,3	3,3	1,7
Eckerö	677	8	-	3,2	3,3	-	-3,2
Finström	1 857	19	1	8,9	7,9	3,3	-5,5
Föglö	376	3	1	1,8	1,3	3,3	1,5
Geta	351	3	-	1,7	1,3	-	-1,7
Hammarland	1 077	11	3	5,1	4,6	10,0	4,9
Jomala	3 433	38	5	16,4	15,9	16,7	0,3
Kumlinge	257	5	-	1,2	2,1	-	-1,2
Kökar	185	2	-	0,9	0,8	-	-0,9
Lemland	1 453	17	1	6,9	7,1	3,3	-3,6
Lumparland	284	3	-	1,4	1,3	-	-1,4
Saltvik	1 353	17	1	6,5	7,1	3,3	-3,1
Sottunga	81	2	-	0,4	0,8	-	-0,4
Sund	768	9	-	3,7	3,8	-	-3,7
Vårdö	317	1	1	1,5	0,4	3,3	1,8
Mariehamn	8 135	98	16	38,8	41,0	53,3	14,5
Landskomm.	12 811	141	14	61,2	59,0	46,7	-14,5
Landsbygden	11 253	125	11	53,7	52,3	36,7	-17,1
Skärgården	1 558	16	3	7,4	6,7	10,0	2,6
Åland	20 946	239	30	100,0	100,0	100,0	

Källa: ÅSUB Valstatistik

Figur 26. Regionernas andel av de röstberättigade, kandidaterna och de invalda i lagtingsvalet 2019



Källa: ÅSUB Valstatistik

De yngsta kandidaterna och invalda hos Hållbart initiativ

I tabell 36 och tabell 37 framgår hur de olika partiernas kandidater och invalda fördelar sig på ålder och kön. Som jämförelse visas också de röstberättigades procentuella fördelning. I denna tabell ingår också listorna i kategorin "Utan grupptillhörighet" i gruppen "Övriga".

I lagtingsvalet hade Hållbart initiativ de yngsta kandidaterna med lägst medelålder och störst andel under 40 år, och fick även de yngsta ledamöterna invalda. Moderaterna, Ålands Framtid och Åländsk demokrati hade inga kandidater under 30 år. Moderaterna och Åländsk demokrati saknade också, liksom Hållbart initiativ, kandidater som fyllt 70.

Tabell 36. Kandidaterna och de invalda i lagtingsvalet 2019 efter kön, ålder och politisk gruppering

Ålder Kön	Röstbe- rättigade	Kandidater									Invalda								
		Tot.	C	L	M	Ob	S	ÅF	HI	ÅD	Tot.	C	L	M	Ob	S	ÅF	HI	ÅD
Ålder																			
Antal	20 946	239	48	39	29	42	34	19	18	10	30	9	6	4	4	3	1	2	1
18-29	3 846	12	2	4	-	1	1	-	4	-	2	1	-	-	-	-	-	1	-
30-39	2 670	40	7	10	2	6	7	3	3	2	4	1	2	-	-	-	-	1	-
40-49	2 914	62	11	8	8	9	12	4	5	5	5	-	-	1	2	2	-	-	-
50-59	3 592	72	14	13	15	10	8	8	3	1	12	5	3	2	-	1	1	-	-
60-69	3 472	39	9	3	4	10	5	3	3	2	6	2	1	1	1	-	-	-	1
70+	4 452	14	5	1	-	6	1	1	-	-	1	-	-	-	1	-	-	-	-
Procentuell fördelning på ålder																			
18-39	31,1	21,8	18,8	35,9	6,9	16,7	23,5	15,8	38,9	20,0	20,0	22,2	33,3	-	-	-	-	100,0	-
40-59	31,1	56,1	52,1	53,8	79,3	45,2	58,8	63,2	44,4	60,0	56,7	55,6	50,0	75,0	50,0	100,0	100,0	-	-
60+	37,8	22,2	29,2	10,3	13,8	38,1	17,6	21,1	16,7	20,0	23,3	22,2	16,7	25,0	50,0	-	-	-	100,0
Medelålder	51,5	50,1	51,3	45,8	51,6	54,5	49,0	53,3	43,2	48,8	50,3	49,8	47,8	54,3	56,8	48,0	59,0	31,0	64,0
Kön																			
Antal																			
Kvinnor	10 599	85	16	19	10	8	17	6	9	-	9	2	3	1	-	3	-	-	-
Män	10 347	154	32	20	19	34	17	13	9	10	21	7	3	3	4	-	1	2	1
Procentuell fördelning på kön																			
Kvinnor	50,6	35,6	33,3	48,7	34,5	19,0	50,0	31,6	50,0	-	30,0	22,2	50,0	25,0	-	100,0	-	-	-
Män	49,4	64,4	66,7	51,3	65,5	81,0	50,0	68,4	50,0	100,0	70,0	77,8	50,0	75,0	100,0	-	100,0	100,0	100,0

Källa: ÅSUB Valstatistik

Könsfördelningen bland de olika partiernas kandidater återspeglas i varierande grad i sammansättningen av lagtingsgrupperna. Liberalerna hade en jämn fördelning bland kandidaterna och fick in lika många kvinnor som män. För Centerns och Moderaternas del utgör männen en större majoritet i

lagtingsgrupperna än bland kandidaterna. Socialdemokraterna fick bara kvinnor invalda och Hållbart initiativ bara män trots att båda partier hade lika många kandidater av vardera könet. De Obundna och Ålands Framtid hade 20 respektive 30 procent kvinnor bland sina kandidater men fick in enbart män.

Större andel yngre i lagtinget än i fullmäktigeförsamlingarna

I kommunalvalet hade Socialdemokraterna en majoritet av kvinnor bland kandidaterna och fick en ännu större kvinnlig majoritet bland de invalda ledamöterna. Liberalerna hade jämn könsfördelning bland kandidaterna men fick också de in flera kvinnor än män. Moderaterna och i någon mån Centern och gruppen Övriga fick en starkare manlig majoritet bland sina invalda än bland kandidaterna. För de Obundna och Hållbart initiativ blev majoriteten av män bland de invalda ungefär lika stor som hos kandidaterna.

Tabell 37. Kandidaterna och de invalda i kommunalvalet 2019 efter kön, ålder och politisk gruppering

Ålder Kön	Röstbe- rättigade	Kandidater										Invalda									
		Tot.	C	L	M	Ob	S	ÅF	HI	ÅD	Övr.	Tot.	C	L	M	Ob	S	ÅF	HI	ÅD	Övr.
Ålder																					
Antal	23 707	513	102	67	61	57	47	19	5	11	144	206	46	24	15	20	11	2	4	-	84
18-29	3 532	27	9	3	2	2	2	-	-	-	9	7	1	-	-	1	-	-	-	-	5
30-39	3 652	87	18	15	15	6	9	3	3	3	15	25	8	4	1	-	2	-	3	-	7
40-49	3 732	141	24	26	16	12	15	3	1	6	38	64	12	10	6	7	6	-	-	-	23
50-59	4 124	119	15	15	18	14	11	9	-	-	37	57	10	9	5	6	2	1	-	-	24
60-69	3 845	93	21	5	6	13	6	3	1	2	36	33	8	1	1	3	-	-	1	-	19
70+	4 822	46	15	3	4	10	4	1	-	-	9	20	7	-	2	3	1	1	-	-	6
Procentuell fördelning på ålder																					
18-39	30,3	22,2	26,5	26,9	27,9	14,0	23,4	15,8	60,0	27,3	16,7	15,5	19,6	16,7	6,7	5,0	18,2	-	75,0	-	10,0
40-59	33,1	50,7	38,2	61,2	55,7	45,6	55,3	63,2	20,0	54,5	52,1	58,7	47,8	79,2	73,3	65,0	72,7	50,0	-	-	90,0
60+	36,6	27,1	35,3	11,9	16,4	40,4	21,3	21,1	20,0	18,2	31,3	25,7	32,6	4,2	20,0	30,0	9,1	50,0	25,0	-	-
Medelålder	51,7	50,5	50,6	46,3	48,6	55,2	49,9	53,9	41,4	46,5	50,5	51,4	51,6	47,2	52,7	55,5	47,0	67,0	40,8	-	51,4
Kön																					
Antal																					
Kvinnor	11 981	205	32	32	24	18	28	5	1	1	64	77	12	14	2	6	9	-	1	-	33
Män	11 726	308	70	35	37	39	19	14	4	10	80	129	34	10	13	14	2	2	3	-	51
Procentuell fördelning på kön																					
Kvinnor	50,5	40,0	31,4	47,8	39,3	31,6	59,6	26,3	20,0	9,1	44,4	37,4	26,1	58,3	13,3	30,0	81,8	-	25,0	-	39,3
Män	49,5	60,0	68,6	52,2	60,7	68,4	40,4	73,7	80,0	90,9	55,6	62,6	73,9	41,7	86,7	70,0	18,2	100,0	75,0	-	60,7

Källa: ÅSUB Valstatistik

När det gäller ålder hade Hållbart initiativ också i kommunalvalet den lägsta medelåldern såväl bland kandidaterna som de invalda. Mätt med samma mått hade de Obundna de äldsta kandidaterna, medan Ålands framtid fick de äldsta invalda, dock bara två ledamöter.

De invalda i kommunfullmäktige ligger totalt sett närmare väljarkåren än lagtingsledamöterna när det gäller kön. Beträffande ålder är de som är under 40 bättre representerade i lagtinget än i fullmäktigeförsamlingarna totalt sett, men stora skillnader finns mellan kommunerna. De som är 40–59 år är överrepresenterade i lika hög grad både i lagting och kommuner, medan de som är 60 år eller äldre är något mindre underrepresenterade i kommunerna.

Yngsta fullmäktige i Sund

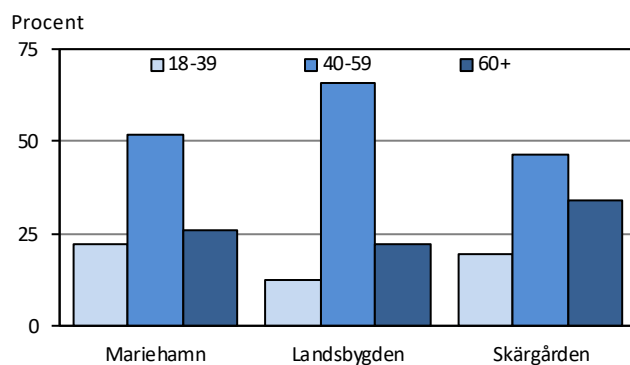
Sund, Lemland och Kumlinge har de yngsta fullmäktigeledamöterna med en medelålder under 50 år. Sottunga har dock tillsammans med Kumlinge den största andelen ledamöter under 40 år. Eckerö och Föglö har den högsta medelåldern. Skärgården och landsbygden har en något högre medelålder än Mariehamn. Skärgården har en större andel som har fyllt 60 än de övriga regionerna, men samtidigt en större andel under 40 än landsbygden.

Tabell 38. Invalda i kommunernas fullmäktige 2019 efter ålder

Kommun	Antal			Procent			Medel- ålder	
	Totalt	18-39	40-59	60+	18-39	40-59		60+
Brändö	11	1	8	2	9,1	72,7	18,2	51,8
Eckerö	13	-	11	2	-	84,6	15,4	55,2
Finström	17	2	11	4	11,8	64,7	23,5	51,8
Föglö	9	1	3	5	11,1	33,3	55,6	54,8
Geta	9	-	7	2	-	77,8	22,2	52,2
Hammarland	15	3	8	4	20,0	53,3	26,7	51,0
Jomala	17	3	11	3	17,6	64,7	17,6	51,0
Kumlinge	9	3	3	3	33,3	33,3	33,3	48,9
Kökar	9	1	6	2	11,1	66,7	22,2	53,2
Lemland	15	2	12	1	13,3	80,0	6,7	47,5
Lumparland	9	-	5	4	-	55,6	44,4	53,7
Saltvik	15	2	7	6	13,3	46,7	40,0	54,2
Sottunga	9	3	3	3	33,3	33,3	33,3	53,7
Sund	13	3	9	1	23,1	69,2	7,7	46,2
Vårdö	9	2	3	4	22,2	33,3	44,4	51,1
Mariehamn	27	6	14	7	22,2	51,9	25,9	50,4
Landskomm.	179	26	107	46	14,5	59,8	25,7	51,6
Landsbygden	123	15	81	27	12,2	65,9	22,0	51,3
Skärgården	56	11	26	19	19,6	46,4	33,9	52,2
Åland	206	32	121	53	15,5	58,7	25,7	51,4

Källa: ÅSUB Valstatistik

Figur 27. Fullmäktigeledamöternas åldersfördelning efter region 2019

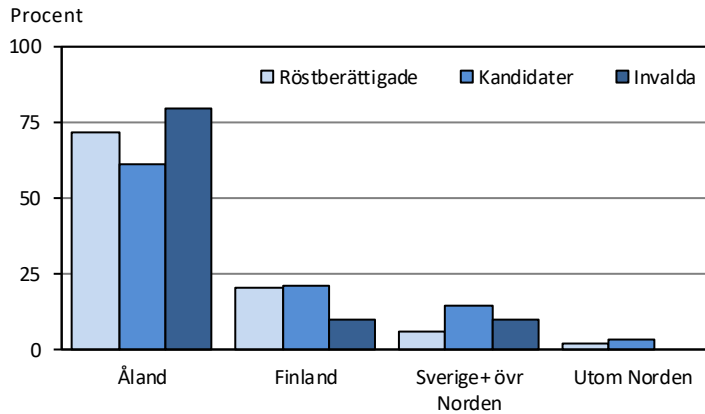


Källa: ÅSUB Valstatistik

Svag representation för personer födda utanför Norden

I lagtingsvalet var de som är födda utanför Åland något överrepresenterade bland kandidaterna, främst de som är födda i Sverige eller övriga Norden. Av de invalda utgör de som är födda på Åland en något större andel än av de röstberättigade, medan de som är födda på annat håll blev underrepresenterade. De som är födda utanför Norden är utan representation, men deras andel av de röstberättigade var bara ett par procent.

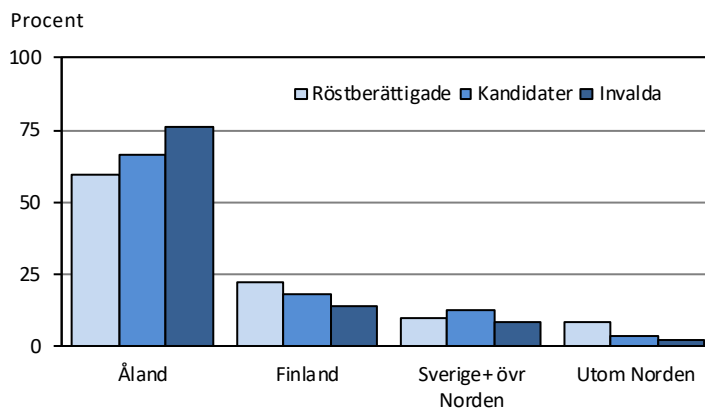
Figur 28. Röstberättigade, kandidater och invalda efter födelseort, lagtingsvalet 2019



Källa: ÅSUB Valstatistik

I kommunalvalet utgjorde de som är födda utanför Norden en betydligt större andel, åtta procent av de röstberättigade. Av kandidaterna utgjorde de tre procent och av de invalda två. Personer födda i Sverige och övriga Norden blev välrepresenterade bland både kandidater och invalda, medan de som är födda i Finland blev underrepresenterade, speciellt bland de invalda. De ålandsfödda utgjorde en större andel av kandidater och invalda än bland de röstberättigade.

Figur 29. Röstberättigade, kandidater och invalda efter födelseort, kommunalvalet 2019



Källa: ÅSUB Valstatistik

De senaste statistikrapporterna från ÅSUB

2017:1	Turiststatistik 2016
2017:2	Löner för offentligt anställda på Åland år 2016
2017:3	Avfallsstatistik 2016
2017:4	Befolkningen 2016
2017:5	Löner inom den privata sektorn 2016
2017:6	Kommunernas och kommunalförbundens ekonomi och verksamhet 2016
2018:1	Turiststatistik 2017
2018:2	Löner för offentligt anställda på Åland år 2017
2018:3	Kommunernas och kommunalförbundens ekonomi och verksamhet 2017
2018:4	Befolkningen 2017
2019:1	Turiststatistik 2019
2019:2	Löner för offentligt anställda på Åland år 2018
2019:3	Befolkningen 2018
2019:4	Avfallsstatistik 2018
2019:5	Kommunernas och kommunalförbundens ekonomi och verksamhet 2018
2019:6	Löner inom den privata sektorn 2018

ÅLANDS STATISTIK OCH UTREDNINGSGBYRÅ

Ålands statistik- och utredningsbyrå, ÅSUB, är en fristående enhet vars huvuduppgift är att verka som Ålands officiella statistikmyndighet och bedriva kvalificerad utrednings- och forskningsverksamhet.

ÅSUB producerar fortlöpande aktuell statistik inom en rad olika samhällsområden. Tyngdpunkten i analysverksamheten utgörs av utredningar inom det ekonomiska-politiska området. Statistiska sammanställningar publiceras regelbundet i serierna ÅSUB Statistik och ÅSUB Statistikmeddelande, medan serien ÅSUB Rapport innehåller utredningar, analyser och annan information om Ålands ekonomi och samhälle.

Mer information om verksamheten och publikationer finns på ÅSUB:s hemsida www.asub.ax



ÅLANDS STATISTIK- OCH
UTREDNINGSGBYRÅ

Tfn +358 (0)18 25490
Fax +358 (0)18 19495
info@asub.ax
www.asub.ax

Ålandsvägen 26
PB 1187
AX-22 111 MARIEHAMN