

## Löner för offentligt anställda på Åland år 2020

*Landskapsanställda, kommunalt anställda  
samt statligt anställda*



## Lönestatistik

I lönestatistiken redovisas medellöner och lönespridning för olika grupper av anställda, såväl för den privata sektorns olika branscher som för den offentliga sektorn.

I denna publikation, som omfattar anställda inom den offentliga sektorn (landskaps-, kommunalt och statligt anställda), finns uppgifter om medellöner, antalet anställda, genomsnittlig arbetstid och medelålder. Dessutom görs vissa jämförelser med tidigare år. Uppgifterna presenteras enligt arbetsgivarsektor, yrkesgrupp, ålder, utbildningsnivå och kön.

23.06.2021

Beräkning av den reella löneförändringen har korrigerats 24.11.2023.  
Korrigeringarna har markerats med röd färg i rapporten.

För upplysningar:

Elin Sagulin

Tel. 018-25 495

ISSN 1455-3147 (print)

ISSN 2737-078X (online)

## Förord

Ålands statistik- och utredningsbyrå (ÅSUB) har sedan 1991 producerat lönestatistik för Åland. Lönestatistiken är ett viktigt och ofta efterfrågat område inom den ekonomiska statistiken.

I föreliggande rapport redovisas lönerna för offentligt anställda, det vill säga landskapsanställda, kommunalt anställda samt statsanställda för år 2020. Lönestatistik för offentligt anställda redovisas från och med statistikåret 2015 som en årlig rapport. Lönestatistik för den privata sektorn publiceras vartannat år i en separat publikation. Nästa rapport om lönerna inom den privata sektorn publiceras hösten 2021.

Lönestatistiken för landskapsanställda samlas in och framställs av ÅSUB. Uppgifterna för den kommunala och den statliga sektorn har ÅSUB beställt av Statistikcentralen som ansvarar för insamlingen. Rapportens huvudsakliga fokus ligger på lönenivån samt dess utveckling. I rapporten redovisas även lönerna efter åldersgrupp (5-års gruppering), efter yrkesklassificering samt efter utbildningsnivå. Dessutom redovisas löneskillnaderna mellan kvinnor och män. För de landskapsanställda redovisas även förtjänst efter den tillämpade arbetsvärderingens kravgrupper och för de statsanställda efter svårighetsgrad.

Rapporten är sammanställd och skriven av statistiker Elin Sagulin, som även kan svara på frågor och ge ytterligare information om statistiken.

Mariehamn i juni 2021

Katarina Fellman  
Direktör



## Innehåll

1. Sammanfattning .....	5
2. Beskrivning av statistiken .....	7
3. Löner för landskapsanställda på Åland 2020 .....	10
4. Löner för kommunalt anställda på Åland 2020 .....	20
5. Löner för statligt anställda på Åland år 2020 .....	26
6. De offentligt anställda på Åland 2020 .....	32

### Tabeller

Tabell 1. Landskapsanställda kvinnors medelmånadslön i relation till mäns 2020 .....	13
Tabell 2. Medelmånadslön för landskapsanställda enligt åldersgrupp 2020 .....	14
Tabell 3. Medelmånadslöner för landskapsanställda, oktober 2020, heltidsanställda .....	15
Tabell 4. Landskapsanställdas medelmånadslön enligt utbildningsnivå 2020 .....	17
Tabell 5. Medelmånadslön för landskapsanställda enligt kravgrupp 2020 .....	18
Tabell 6. Landskapsanställdas spridningsmått efter kön år 2020 .....	19
Tabell 7. Landskapsanställdas spridningsmått efter yrkesgrupp år 2020 .....	19
Tabell 8. Kommunalt anställda kvinnors medelmånadslön i relation till mäns 2020 .....	22
Tabell 9. Medelmånadslön för kommunalt anställda, oktober 2020, heltidsanställda .....	23
Tabell 10. Medelmånadslön för kommunalt anställda enligt åldersgrupp 2020 .....	24
Tabell 11. Medelmånadslön för kommunalt anställda enligt utbildningsnivå 2020 .....	24
Tabell 12. Kommunalt heltidsanställdas spridningsmått efter kön år 2020 .....	25
Tabell 13. Kommunalt heltidsanställdas spridningsmått efter yrkesgrupp år 2020 .....	25
Tabell 14. Medelmånadslön för statligt anställda, november 2020, heltidsanställda .....	28
Tabell 15. Statligt anställda kvinnors medelmånadslön i relation till männens 2020 .....	28
Tabell 16. Medelmånadslön för statligt anställda enligt åldersgrupp 2020 .....	29
Tabell 17. Medelmånadslön för statligt anställda enligt utbildningsnivå 2020 .....	29
Tabell 18. Medelmånadslön för statligt anställda enligt arbetsvärderingsgrupp 2020 .....	30
Tabell 19. Statligt heltidsanställdas spridningsmått efter kön år 2020 .....	31
Tabell 20. Statligt heltidsanställdas spridningsmått efter kön år 2020 .....	31

## Figurer

Figur 1: Genomsnittlig totalförtjänst per månad, landskapsanställda år 2002–2020 .....	11
Figur 2: Fördelning av landskapsanställda efter förtjänst för ordinarie arbetstid, oktober 2020 .....	11
Figur 3: Genomsnittlig totalförtjänst per månad, landskapsanställda 2020.....	13
Figur 4: Korrelationen mellan kravgrupp och förtjänst för ordinarie arbetstid 2020 .....	18
Figur 5: Genomsnittlig totalförtjänst per månad, kommunalt anställda år 2002–2020 .....	21
Figur 6: Genomsnittlig lön för ordinarie arbetstid per yrkesgrupp, kommunalt anställda 2019–2020.....	21
Figur 7: Genomsnittlig totalförtjänst per månad, statligt anställda år 2002–2020.....	26
Figur 8: Genomsnittlig förtjänst för ordinarie arbetstid per yrkesgrupp, statligt anställda 2019–2020.....	27
Figur 9: Korrelationen mellan arbetsvärderingen och förtjänsten för ordinarie arbetstid 2020 .....	30
Figur 10: Heltidsanställda vid Ålands landskapsregering enligt yrkesgrupp 2020 .....	33
Figur 11: Kommunalt heltidsanställda enligt yrkesgrupp 2020 .....	34
Figur 12: Statligt heltidsanställda enligt yrkesgrupp 2020 .....	34

## Bilagor

- Bilaga 1. Beskrivning av yrkesgrupperna (ISCO-2010)
- Bilaga 2. Beskrivning av arbetsvärderingsgrupperna inom den statliga sektorn
- Bilaga 3. Nationella utbildningsnivåer (2016)

## 1. Sammanfattning

### **Kommunalt anställda har de lägsta genomsnittliga lönerna**

Inom den offentliga sektorn på Åland var det år 2020 de statligt anställda som hade de högsta genomsnittliga månadsförtjänsterna. Förtjänsten för ordinarie arbetstid för de heltidsarbetande var för de statligt anställda 3 721 euro, följt av landskapsanställda 3 677 euro. De kommunalt anställda hade en förtjänst för ordinarie arbetstid på 3 045 euro per månad. Den genomsnittliga totala månadsförtjänsten, det vill säga förtjänsten för ordinarie arbetstid med tillägg för övertidsersättning och andra arvoden, var 3 885 euro per månad för statligt anställda, 3 830 euro per månad för landskapsanställda och 3 056 euro för kommunalt anställda.

För de statligt anställda var kvinnornas månatliga totalförtjänst 3 533 euro, de landskapsanställda kvinnornas totalförtjänst var 3 581 euro och de kommunalt anställda kvinnornas totalförtjänst 3 009 euro. De statligt anställda männens totalförtjänst var 4 178 euro, de landskapsanställda männens var 4 341 euro medan de kommunalt anställda männens totalförtjänst var 3 224 euro.

### **Medianlöner**

Den genomsnittliga lönen ger inte en heltäckande bild av löneläget eftersom den inte visar variationen i löntagarnas löner. Medianlönen kännetecknas av att 50 procent av observationerna finns under medianvärdet och 50 procent ligger över medianvärdet. Medianen för den totala månadsförtjänsten för statligt anställda var 3 547 euro per månad, för landskapsanställda 3 498 euro per månad och 2 814 euro för kommunalt anställda. Medianen är lägre än medeltalet för samtliga grupper vilket tyder på att lönespridningen är skev mot högre inkomster. Det vill säga att det finns fler personer med avsevärt högre inkomster än medianen än det finns personer med avsevärt lägre inkomster.

För de statligt anställda var kvinnornas medianlön för den totala förtjänsten 2 985 euro, de landskapsanställda kvinnornas 3 292 euro och de kommunalt anställda kvinnornas median av totalförtjänst 2 795 euro. De statligt anställda männens median av totalförtjänst var 3 824 euro, de landskapsanställda männens median av totalförtjänsten var 4 018 euro medan de kommunalt anställda männens medianlön var 2 859 euro.

### **Mest skillnad mellan ordinarie och total lön för de statligt anställda**

Överlag betalades det ut mest övertidsersättning och andra lönetillägg till de statligt anställda på Åland. För de statligt anställda utgjorde skillnaden mellan genomsnittlig lön för ordinarie arbetstid och total lön 4,4 procent. För de landskapsanställda var skillnaden 4,2 procent medan den för de kommunalt anställda var det endast 0,4 procent.

**Lönerna ökade mellan år 2019 och 2020**

Mellan åren 2019 och 2020 ökade den genomsnittliga totala månadsförtjänsten för de landskapsanställda med 4,2 procent. För de statligt anställda ökade de genomsnittliga totala månadsförtjänsterna med ungefär 0,2 procent under samma period. De kommunalt anställdas genomsnittliga totalförtjänst ökade med 1,1 procent. En förklaring till ökningen hos de landskapsanställdas genomsnittliga totala förtjänst är ökade beredskapsersättningar till följd av pandemin. För de landskapsanställda ökade den genomsnittliga förtjänsten för ordinarie arbetstid med 1,2 procent, den statliga med 0,6 procent och den kommunala med 1,1 procent.

**Minst skillnad mellan kvinnor och mäns löner inom kommunala sektorn**

Inom den offentliga sektorn var det år 2020 mest jämställt bland de kommunalt anställda, där kvinnornas genomsnittliga totallön uppgick till drygt 93 procent av männens (kvinnornas månadslön för ordinarie arbetstid var 94 procent av männens). För de landskapsanställda var kvinnornas genomsnittliga totala månadsförtjänst drygt 82 procent av männens (kvinnornas månadslön för ordinarie arbetstid var nästan 86 procent av männens). För de statligt anställda uppgick kvinnornas genomsnittliga totala månadsförtjänst till nästan 85 procent av männens (kvinnornas månadslön för ordinarie arbetstid var nästan 90 procent av männens).



## 2. Beskrivning av statistiken

Rapporten omfattar heltidsanställda inom den offentliga sektorn på Åland, det vill säga kommunerna, kommunalförbunden, landskapsregeringen samt staten. Uppgifter om de landskapsanställdas löner samlas in och bearbetas av Åsub medan de kommunala och statliga löneuppgifterna erhålls från Statistikcentralen. I statistiken ingår löner för oktober månad år 2020 för de landskapsanställda och de kommunalt anställda. För de statligt anställda på Åland ingår löner för november månad år 2020. Statistiken baserar sig på 3 273 anställda som arbetar heltid.

Två lönebegrepp särredovisas, *förtjänst för ordinarie arbetstid* och *totalförtjänst*. Förtjänst för ordinarie arbetstid omfattar grundlönen, utbetalda ersättningar för oregelbundet arbete, till exempel lördags-, söndags-, kvälls- och nattersättning, samt olika tillägg såsom dyrortstillägg, ålderstillägg, kompetenstillägg, personliga tillägg med mera. I totalförtjänsten ingår förutom förtjänsten för ordinarie arbetstid även ersättning för ackordarbete, övertidsersättning samt merarbete.

Lönerna som redovisas i publikationen gäller den löneutbetalning som gjordes under oktober (november för de statliga lönerna) det år statistiken gäller. För anställda med oregelbunden arbetstid har i vissa fall löneuppgifter samlats in under det fjärde kvartalet (oktober–december), varefter lönen omräknats för att motsvara en månadslön. Löneuppgifterna redovisas enbart i form av genomsnittlig månadslön. Genomsnittlig timlön har inte räknats fram, då underlagsmaterialet ibland inte är tillräckligt detaljerat.

Av sekretesskäl redovisas inte genomsnittliga löner för yrkesgrupper med färre än sex heltidsanställda men deras värden ingår i de aggregerade siffrorna.

Tabellerna för landskapsanställda beskriver genomsnittliga månadslöner för heltidsanställda inom landskapsförvaltningen: exempelvis personalen vid den allmänna förvaltningen, Ålands statistik- och utredningsbyrå, Ålands miljö- och hälsoskyddsmyndighet, Ålands arbetsmarknads- och studieservicemyndighet, Ålands hälso- och sjukvård, polisen, fastighetsverket samt personalen i de av landskapet administrerade skolorna. Tabellerna för kommunalt anställda beskriver genomsnittliga månadslöner för heltidsanställda vid de åländska kommunerna och kommunalförbunden. Tabellerna för statsanställda beskriver genomsnittliga månadslöner för heltidsanställda personer inom den statliga sektorn på Åland (inkluderar inte aktiebolag med statlig majoritet, exempelvis Alko Ab).

Statistikcentralen har från och med 2012 förnyat yrkesindelningen i lönestatistiken vilket innebär att uppgifterna i denna publikation har en annan yrkesindelning än uppgifter publicerade före 2012. Tabellerna i denna publikation är gjorda enligt yrkesindelningen ISCO-2010, medan uppgifter för åren 2002–2010 enligt den tidigare yrkesindelningen (ISCO-2001) finns publicerad i databaserna på [www.asub.ax](http://www.asub.ax).

Den använda yrkesklassificeringen är Statistikcentralens klassificeringsstandard som baserar sig på den europeiska versionen av den Internationella arbetsorganisationens ILO:s yrkesklassificering (ISCO-88 (COM), reviderad av statistikcentralen 2001 och 2014 (ISCO-2001 och ISCO-2010)). Denna klassificering kombinerar yrkeskunskapsnivån med branschspecifiering. Den använda klassificeringsnivån är inte den mest detaljerade, utan klassificeringen är så noga detaljerad som materialet tillåter utan att riskera anonymiteten. ISCO-2010 klassificeringen beskrivs närmare i [bilaga 1](#).

Yrkesklassificeringen innehåller tio huvudgrupper som delvis har bildats utgående från yrkeskunskapsnivå. De två grupperna *chefer* samt *militärer*<sup>1</sup>, är dock inte baserade på yrkeskunskapsnivå utan på yrkesställning. De följande två grupperna, *specialister* och *experter*, indelar likartade yrken efter olika yrkeskunskapsnivåer, medan de sex övriga grupperna indelar yrken som är direkt förknippade med produktion av varor eller tjänster och är på en och samma yrkeskunskapsnivå, men skiljer sig gällande arbetets karaktär. Dessa sex grupper är *kontors- och kundtjänstpersonal*, *service- och försäljningspersonal*, *jordbrukare*, *skogsarbetare m.fl.*, *byggnads-, reparations- och tillverkningsarbetare*, *process- och transportarbetare* samt *övriga arbetstagare*. Huvudgrupperna indelas i undergrupper enligt yrkenas specialiseringsområden.

Från och med 2017 har de nationella utbildningsområdena förnyats i lönestatistiken vilket innebär att uppgifterna i denna publikation har en annan indelning än uppgifter publicerade före statistikår 2017. Tabellerna i denna publikation är gjorda enligt utbildningsklassificering 2016, medan uppgifter för de tidigare åren enligt utbildningsklassificering 2011 finns publicerad i databaserna på [www.asub.ax](http://www.asub.ax). Klassificeringen beskrivs närmare i [Bilaga 3](#).

År 2019 bytte Ålands landskapsregering lönesystem varvid insamlingen av lönestatistik för de landskapsanställda förändrades. Detta kan medföra att statistiken inte är helt jämförbar med tidigare år.

---

<sup>1</sup> Sjöbevakare, gränsbevakare

### Symboler

I tabeller med avrundade tal kan små avvikelser förekomma mellan summan av de avrundade talen och den redovisade slutsumman.

- = Exakt 0 enheter (st.)
- .. = Observationer för få för att uppge (färre än sex observationer)

### Definitioner

Yrkesklassificering	Beskrivning av den anställdas befattning. Längst bak i rapporten finns en sammanställning över yrken som hör till de olika yrkesgrupperna ( <i>bilaga 1</i> ).
Veckoarbetstid	Genomsnittlig ordinarie veckoarbetstid.
Förtjänst för ordinarie arbetstid	Grundlön, ersättningar för ordinarie arbetstid och vissa tillägg (till exempel tillägg för obekväm arbetstid, dyrortstillägg, allmänt lönetillägg, ålderstillägg, kompetenstillägg, personliga tillägg). Redovisas sammanlagt för båda könen, samt uppdelat för män och kvinnor separat. Gäller endast heltidsanställda, det vill säga personer som arbetar 34 timmar per vecka eller mer (eller mer än 90 procentigt arbetsförhållande). Personer som varit helt eller partiellt tjänstlediga (deltid) eller vårdlediga ingår inte i statistiken.
Totalförtjänst	Förtjänst för ordinarie arbetstid plus övertidsersättningar och arvoden. Redovisas på samma sätt som förtjänst för ordinarie arbetstid.

### 3. Löner för landskapsanställda på Åland 2020

Tabell 3 på sidan 15 visar en sammanställning över de landskapsanställdas medellöner för oktober 2020. Inga enskilda yrken redovisas i tabellerna, utan endast huvudyrkesgrupper och undergrupper (yrkesgrupper). Undergrupper med bara ett fåtal anställda redovisas inte skilt, men deras värden ingår i de aggregerade siffrorna. Uppgifterna om lönenivåer och arbetstid omfattar endast heltidsanställda. De genomsnittliga månadslönerna baserar sig på individdata från Ålands landskapsregering samt Ålands hälso- och sjukvård.

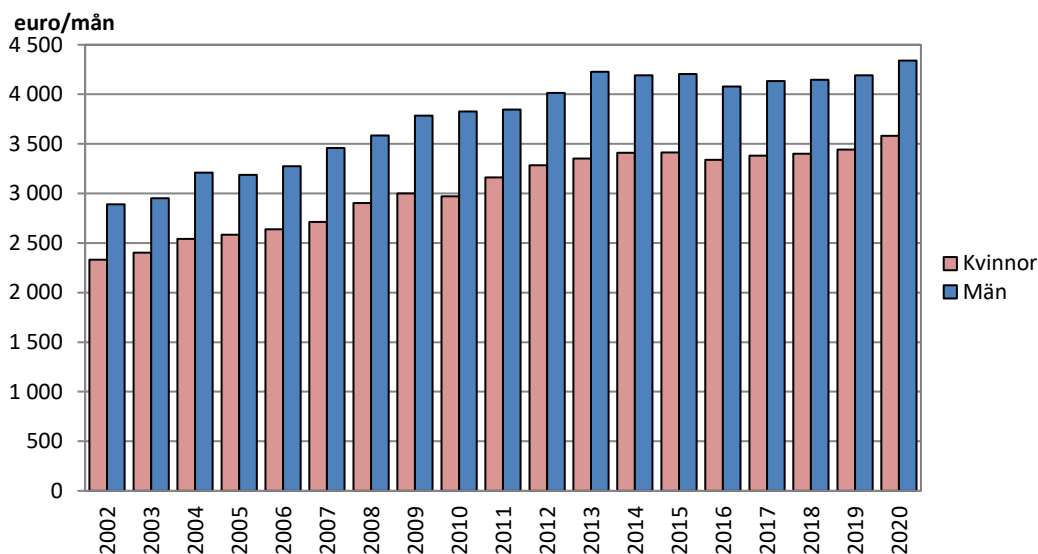
#### Medellönen 3 677 euro i oktober 2020

Den genomsnittliga löneinkomsten för ordinarie arbetstid för landskapsanställda år 2020 var 3 677 euro per månad, medan den genomsnittliga totala löneinkomsten var 3 830. Skillnaden mellan totalförtjänsten och förtjänsten för ordinarie arbetstid var ca 4,2 procent. Mellan år 2019 och 2020 har förtjänsten för ordinarie arbetstid ökat med 1,2 procent (en ökning med 45,09 euro per månad). Den genomsnittliga totalförtjänsten ökade med i genomsnitt 4,2 procent mellan 2019 och 2020 (med ca 153,13 euro per månad). Detta kan till stor del förklaras med ökade beredskapsersättningar till följd av pandemin.

Den genomsnittliga totala förtjänsten för landskapsanställda kvinnor år 2020 var 3 581 euro per månad medan männens motsvarande lön var 4 341 euro, vilket innebär att kvinnornas totala månadslön uppgick till 82 procent av männens (sett till månadslön för ordinarie arbetstid motsvarade kvinnornas lön 86 procent av männens). År 1995 uppgick de landskapsanställda kvinnornas genomsnittliga totala förtjänst till ca 78 procent av männens.

Jämfört med 1995 har totalförtjänsten för landskapsanställda ökat med nästan 101 procent (omkring 2,8 procent per år). I och med att det handlar om en så pass lång tidsperiod som över 25 år behöver man även beakta inflationen för att kunna visa den reella löneökningen. Mellan september 1995 och oktober 2020 var inflationen ca 41,6 procent, **vilket ger en ungefärlig reell löneökning på 42 procent (vilket i sin tur ger en förändringstakt på ungefär 1,4 procent i året)**. I fortsättningen kommer dock alla löneuppgifter att uppges i löpande priser.

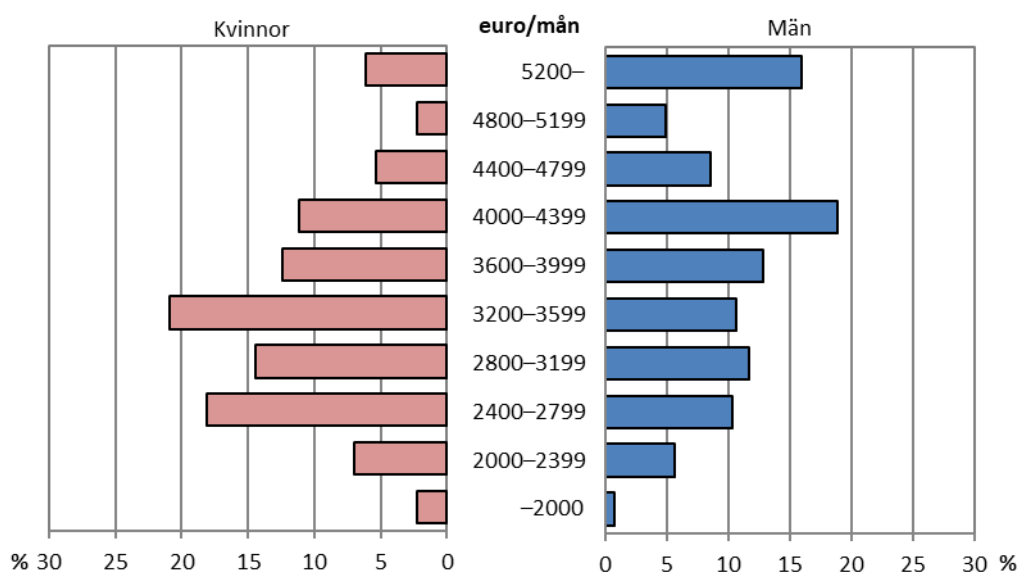
Diagrammet på nästa sida illustrerar löneutvecklingen för landskapsanställda kvinnor och män sedan år 2002. Kvinnornas genomsnittliga månadslöner har ökat marginellt snabbare än männens. Skillnaden mellan könen är alltså lägre idag än år 2002 procentuellt sett (kvinnornas löner var år 2020 ca 82,5 procent av männens, jämfört med 80,7 procent år 2002). Sett till euro och cent har dock skillnaden mellan könen ökat kraftigt (från 559 euro år 2002 till 761 euro år 2020).

**Figur 1: Genomsnittlig totalförtjänst per månad, landskapsanställda år 2002–2020**

Källa: Åsub lönestatistik

**Större andel kvinnor än män i de lägre löneintervallen**

Diagrammet nedan visar hur de landskapsanställda heltidsarbetande kvinnorna respektive männen fördelade sig på olika lönenivåer. Den största andelen kvinnor, 20,9 procent, hade en månadslön mellan 3 200–3 599 euro per månad. Den största andelen män, 18,8 procent, hade en månadslön på 4 000–4 399 euro per månad. I löneintervallen under 3 200 euro fanns 41,8 procent av kvinnorna, men endast 28,3 procent av männen. I löneintervallen från 3 200 euro per månad och uppåt fanns således 58,2 procent av kvinnorna och hela 71,7 procent av männen.

**Figur 2: Fördelning av landskapsanställda efter förtjänst för ordinarie arbetstid, oktober 2020**

Källa: Åsub lönestatistik

### Lägsta lönen inom gruppen övriga arbetstagare

Huvudyrkesgruppen *chefer* hade den högsta genomsnittliga totalförtjänsten per månad, nämligen 5 354 euro. I yrkesgruppen *specialister* var totalförtjänsten 4 666 euro. Inom denna yrkesgrupp fanns den högst betalda yrkesgruppen, *hälso- och sjukvårdsspecialister*. Huvudyrkesgruppen *experter* hade 3 487 euro i totalförtjänst medan *process- och transportarbetare* hade en total förtjänst på 3 179 euro och huvudyrkesgruppen *service- och försäljningspersonal* hade en total förtjänst på 3 522 euro. De huvudyrkesgrupper som hade mindre än 3 000 euro i totalförtjänst var *kontors- och kundtjänstpersonal* med 2 929 euro per månad och *byggnads-, reparations- och tillverkningsarbetare* med en total förtjänst på 2 925 euro per månad. Lägst lön hade *övriga arbetstagare* med 2 452 euro per månad.

*Specialister* är den huvudyrkesgrupp där det utbetalades mest övertidsersättningar, skillnaden mellan förtjänsten för ordinarie arbetstid och den totala förtjänsten var 7,4 procent av förtjänsten för ordinarie arbetstid. De lägsta övertidsinkomsterna och andra lönetillägg fanns inom gruppen *övriga arbetstagare* (0,9 procent) och *chefer* (0,9 procent).

### Högst totalförtjänst för hälso- och sjukvårdsspecialister

Den enskilda yrkesgruppen med högsta total förtjänsten var *hälso- och sjukvårdsspecialister*<sup>2</sup> vars månadslön för ordinarie arbetstid var 5 177 euro och totala månadslön 6 349 euro. *Chefer, högre tjänstemän och organisationschefer* (med 5 676 euro i förtjänst för ordinarie arbetstid och 5 677 i totalförtjänst) och *administrativa och kommersiella chefer* (5 593 euro i förtjänst för ordinarie arbetstid och 5 731 euro i totalförtjänst) hade en månadslön på mer än 5 000 euro. De lägsta genomsnittliga lönerna hade *Köks- och restaurangbiträden* med en månadslön för ordinarie arbetstid på 2 361 euro och en total månadslön på 2 384 euro och *städare, hembiträden och andra rengöringsarbetare* med en lön för ordinarie arbetstid på 2 430 euro och en total månadslön på 2 433 euro.

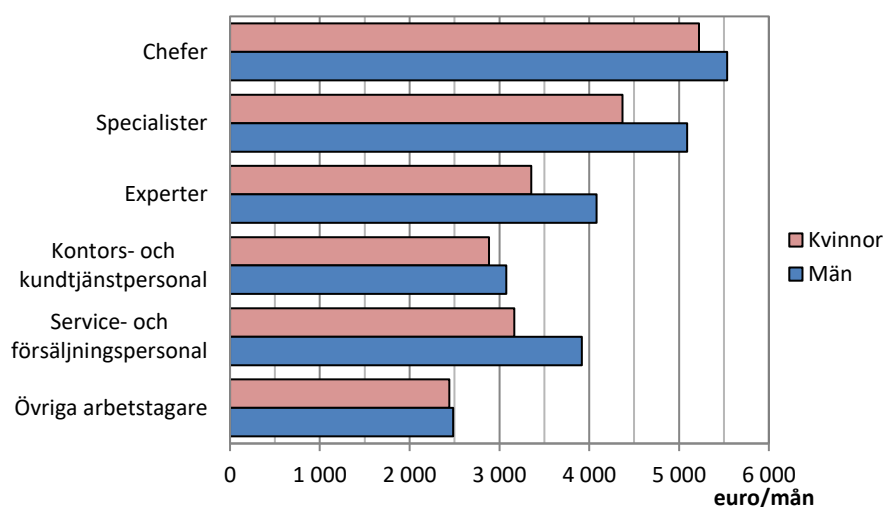
Den enskilda yrkesgruppen (undergruppen) där det betalades ut mest övertidsersättningar och andra tillägg var *hälso- och sjukvårdsspecialister* (23 procent). Detta kan förklaras med att de flesta som fått ökade jourersättningarna till följd av pandemin tillhör denna grupp.

### Minst löneskillnad bland övriga arbetstagare

Diagrammet på följande sida visar de genomsnittliga totala månadslönerna för olika huvudyrkesgrupper år 2020 både för kvinnor och för män. Grupperna *byggnads-, reparations- och tillverkningsarbetare* samt *process- och transportarbetare* visas inte på grund av för litet antal av män eller kvinnor. Minst löneskillnad (i euro och cent) finns hos *övriga arbetstagare* där kvinnornas genomsnittliga totalförtjänst var 2 443 euro medan männens var 2 486 euro. Störst löneskillnad finns bland *service- och försäljningspersonal* där kvinnornas totalförtjänst var 3 167 euro och männens 3 918 euro.

---

<sup>2</sup> Gruppen omfattar exempelvis yrket läkare

**Figur 3: Genomsnittlig totalförtjänst per månad, landskapsanställda 2020**

Källa: Åsub lönestatistik

**Störst löneskillnad mellan könen inom gruppen experter**

I samtliga av de redovisade huvudyrkesgrupperna var männens genomsnittliga totalförtjänst högre än kvinnornas. I gruppen *övriga arbetstagare* var dock kvinnornas förtjänst för ordinarie arbetstid högre än männens och motsvarade ca 101,4 procent av männens medan den totala förtjänsten motsvarade 98,3 procent. Störst var löneskillnaderna mellan könen i huvudyrkesgruppen *experter*, där kvinnornas genomsnittliga totalförtjänst uppgick till endast 82,1 procent av männens. [Tabell 1](#) nedan visar den procentuella löneskillnaderna mellan landskapsanställda kvinnor och män i de olika yrkesgrupperna.

**Tabell 1. Landskapsanställda kvinnors medelmånadslön i relation till mäns 2020**

Yrkesgrupp (ISCO-2010)	Lönerelation kvinnor/män	Lönerelation kvinnor/män
	Månadsinkomst för ordinarie arbetstid	Total månadsinkomst
<b>Totalt</b>	<b>85,7%</b>	<b>82,5%</b>
Chefer	94,6%	94,4%
Specialister	87,9%	85,9%
Experter	86,5%	82,1%
Kontors- och kundtjänstpersonal	96,2%	93,8%
Service- och försäljningspersonal	84,5%	80,8%
Byggnads-, reparations- och tillverkningsarbetare	..	..
Process- och transportarbetare	..	..
Övriga arbetstagare	101,4%	98,3%

Källa: Åsub lönestatistik

### Kvinnors medellön högre än mäns inom ett fåtal yrken

Bland de redovisade heltidsanställda hade kvinnorna endast i några fall högre månadslöner än männen. Inom huvudyrkesgruppen *övriga arbetstagare* hade kvinnorna högre förtjänst för ordinarie arbetstid men lägre totalförtjänst än männen. Inom yrkesgruppen *servicepersonal* och *köks- och restaurangbiträden* hade kvinnorna högre förtjänst för ordinarie arbetstid och total förtjänst än männen.

De största huvudyrkesgrupperna är *experter* med 559 heltidsanställda samt *specialister* med 486 heltidsanställda som tillsammans står för 66,6 procent av de heltidsanställda vid Ålands landskapsregering. De minsta grupperna var *byggnads-, reparations- och tillverkningsarbetare* med 21 heltidsanställda.

### Högst totalförtjänst för personer i åldern 45–49 år

Tabell 2 nedan visar medelmånadslönen för landskapsanställda efter åldersgrupp (5-årsgrupper) år 2020. Högsta totala månadslöner av de redovisade åldersgrupperna hade personer i åldersgruppen 45–49 år (med 3 994 euro), lägsta totala månadslöner hade åldersgruppen 30–34 år (med 3 344 euro). Största ökningen i medelmånadslön för de grupper som får redovisas sker i åldersgrupperna 35–39 år (från 30–34 år). I alla åldersgrupper har männen konsekvent högre total månadslön än kvinnorna. Männen har högre lön för den ordinarie arbetstiden än kvinnorna i alla grupper utom i åldersgrupp 25–29 år.

**Tabell 2. Medelmånadslön för landskapsanställda enligt åldersgrupp 2020**

Ålders- grupp	Antal anställda	Andel kvinnor %	Andel män %	Vecko- arbetstid tim	Förtjänst för ordinarie arbetstid			Total förtjänst			Medel- ålder	
					Totalt euro	Kvinnor euro	Män euro	Totalt euro	Kvinnor euro	Män euro		
<b>Totalt</b>	<b>1 570</b>		<b>67,2</b>	<b>32,8</b>	<b>37,1</b>	<b>3 677</b>	<b>3 486</b>	<b>4 067</b>	<b>3 830</b>	<b>3 581</b>	<b>4 341</b>	<b>47</b>
-19	1		100,0	-	38,3	..	..	-	..	..	-	19
20-24	25		68,0	32,0	37,7	..	..	2 899	..	..	2 899	23
25-29	108		63,0	37,0	38,1	3 213	3 237	3 171	3 520	3 512	3 534	27
30-34	115		68,7	31,3	37,5	3 220	3 204	3 255	3 344	3 316	3 408	32
35-39	170		61,2	38,8	37,6	3 589	3 291	4 058	3 729	3 380	4 280	37
40-44	168		68,5	31,5	37,5	3 554	3 321	4 060	3 745	3 371	4 558	42
45-49	227		66,1	33,9	37,3	3 849	3 674	4 189	3 994	3 802	4 368	47
50-54	250		70,4	29,6	37,4	3 874	3 724	4 232	3 992	3 790	4 470	52
55-59	286		68,9	31,1	37,1	3 825	3 535	4 466	3 970	3 569	4 858	57
60-64	193		68,9	31,1	37,2	3 800	3 590	4 266	3 959	3 723	4 483	62
65-	27		55,6	44,4	37,2	3 870	3 278	4 611	3 951	3 372	4 674	66

Källa: Åsub lönestatistik



Tabell 3. Medelmånadslönen för landskapsanställda, oktober 2020, heltidsanställda

Yrkesklassificering	Antal anställda	Andel kvinnor %	Andel män %	Vecko-arbetstid tim	Förtjänst för ordinarie arbetstid, euro			Total förtjänst, euro			Medel-ålder
					Totalt	Kvinnor	Män	Totalt	Kvinnor	Män	
<b>Samtliga heltidsanställda</b>	<b>1 570</b>	<b>67,2</b>	<b>32,8</b>	<b>37,4</b>	<b>3 677</b>	<b>3 486</b>	<b>4 067</b>	<b>3 830</b>	<b>3 581</b>	<b>4 341</b>	<b>47</b>
<b>1 Chefer</b>	<b>83</b>	<b>57,8</b>	<b>42,2</b>	<b>36,8</b>	<b>5 305</b>	<b>5 179</b>	<b>5 476</b>	<b>5 354</b>	<b>5 223</b>	<b>5 534</b>	<b>51</b>
Chefer, högre tjänstemän och organisationschefer	26	57,7	42,3	36,7	5 676	..	..	5 677	..	..	53
Administrativa och kommersiella chefer	17	76,5	23,5	36,7	5 593	..	..	5 731	..	..	54
Chefer inom tillverkning, utbildning, vård m.m.	40	50,0	50,0	36,9	4 941	4 828	5 053	4 984	4 854	5 114	49
<b>2 Specialister</b>	<b>486</b>	<b>58,8</b>	<b>41,2</b>	<b>36,4</b>	<b>4 344</b>	<b>4 111</b>	<b>4 679</b>	<b>4 666</b>	<b>4 370</b>	<b>5 089</b>	<b>48</b>
Specialister inom naturvetenskap och teknik	27	25,9	74,1	36,8	4 133	..	..	4 133	..	..	47
Hälso- och sjukvårdsspecialister	130	66,2	33,8	38,0	5 177	4 632	6 243	6 349	5 451	8 103	47
Lärare och andra specialister inom undervisningsbranschen	186	50,5	49,5	35,0	4 181	4 046	4 319	4 186	4 055	4 320	50
Specialister inom företagsekonomi och administration	48	77,1	22,9	36,7	3 697	3 626	3 936	3 708	3 640	3 936	47
Specialister inom informations- och kommunikationsteknologi	11	27,3	72,7	36,8	4 579	..	..	4 581	..	..	48
Specialister inom juridik samt inom social- och kultursektorn	84	70,2	29,8	36,9	3 825	3 770	3 953	3 855	3 810	3 961	46
<b>3 Experter</b>	<b>559</b>	<b>81,6</b>	<b>18,4</b>	<b>37,8</b>	<b>3 411</b>	<b>3 315</b>	<b>3 833</b>	<b>3 487</b>	<b>3 353</b>	<b>4 082</b>	<b>46</b>
Experter inom naturvetenskap och teknik	39	17,9	82,1	37,5	3 433	..	..	3 651	..	..	49
Hälso- och sjukvårdsexperter	376	92,8	7,2	38,2	3 424	3 409	3 606	3 469	3 450	3 710	45
Experter inom företagsekonomi och administration	124	75,0	25,0	36,8	3 333	2 941	4 507	3 459	2 970	4 928	50
Experter inom informations- och kommunikationsteknologi	13	15,4	84,6	36,5	3 621	..	..	3 723	..	..	40
<b>4 Kontors- och kundtjänstpersonal</b>	<b>92</b>	<b>77,2</b>	<b>22,8</b>	<b>37,1</b>	<b>2 899</b>	<b>2 873</b>	<b>2 988</b>	<b>2 929</b>	<b>2 886</b>	<b>3 077</b>	<b>48</b>
Kontorspersonal	28	82,1	17,9	36,7	2 887	..	..	2 907	..	..	49
Kundtjänstpersonal	23	82,6	17,4	37,8	3 059	..	..	3 059	..	..	49
Kontorspersonal inom ekonomi- och lagerförvaltning	31	77,4	22,6	36,9	2 824	2 770	3 010	2 870	2 784	3 168	45
Annan kontors- och kundtjänstpersonal	10	50,0	50,0	37,1	2 799	..	..	2 875	..	..	51
<b>5 Service- och försäljningspersonal</b>	<b>182</b>	<b>52,7</b>	<b>47,3</b>	<b>38,3</b>	<b>3 390</b>	<b>3 120</b>	<b>3 692</b>	<b>3 522</b>	<b>3 167</b>	<b>3 918</b>	<b>47</b>
Servicepersonal	42	35,7	64,3	38,4	2 758	2 941	2 657	2 888	2 958	2 849	48
Vård- och omsorgspersonal	80	86,3	13,8	38,1	2 994	2 960	3 205	3 016	2 984	3 220	51
Säkerhets- och bevakningspersonal	60	20,0	80,0	38,7	4 361	4 262	4 386	4 640	4 482	4 679	42
<b>7 Byggnads-, reparations- och tillverkningsarbetare</b>	<b>21</b>	<b>9,5</b>	<b>90,5</b>	<b>38,7</b>	<b>2 772</b>	<b>..</b>	<b>..</b>	<b>2 925</b>	<b>..</b>	<b>..</b>	<b>47</b>
Byggnads-, reparations- och tillverkningsarbetare	21	9,5	90,5	38,7	2 772	..	..	2 925	..	..	47
<b>8 Process- och transportarbetare</b>	<b>27</b>	<b>3,7</b>	<b>96,3</b>	<b>38,7</b>	<b>3 003</b>	<b>..</b>	<b>..</b>	<b>3 179</b>	<b>..</b>	<b>..</b>	<b>54</b>
Transportarbetare	27	3,7	96,3	38,7	3 003	..	..	3 179	..	..	54
<b>9 Övriga arbetstagare</b>	<b>120</b>	<b>79,2</b>	<b>20,8</b>	<b>38,1</b>	<b>2 430</b>	<b>2 438</b>	<b>2 403</b>	<b>2 452</b>	<b>2 443</b>	<b>2 486</b>	<b>45</b>
Städare, hembiträden och andra rengöringsarbetare	82	93,9	6,1	38,1	2 430	..	..	2 433	..	..	47
Medhjälpare inom industrin och byggverksamhet m.fl.	17	23,5	76,5	37,6	2 520	..	..	2 631	..	..	40
Köks- och restaurangbiträden	21	66,7	33,3	38,2	2 361	2 398	2 289	2 384	2 418	2 315	42

Källa: Åsub lönestatistik

### Högre utbildning ger även högre lön

I *Tabell 4* redovisas medellönen enligt utbildningsnivå. Från och med statistikåret 2017 har de nationella utbildningsnivåerna förnyats i lönestatistiken vilket innebär att uppgifterna i denna publikation har en annan indelning än uppgifter publicerade före statistikår 2017. Se *Bilaga 3* för beskrivning av nivåerna. Löneuppgifterna som redovisas är veckoarbetstid, månadslön för ordinarie arbetstid och total månadslön samt ålder för heltidsanställd personal vid Ålands landskapsregering. Uppgifterna om utbildningsnivå är hämtade från Statistikcentralens examensregister, vars uppgifter om examina som avlagts utomlands tyvärr är bristfällig. Detta innebär att delar av examina avlagda utomlands (exempelvis i Sverige) saknas i registret. Dock är medellönen för personer med *grundskoleexamen/okänd utbildning* relativt låg, vilket kan vara en indikation på att de flesta personer i denna grupp har en utbildning lägre än högskolenivå.

Tabellen visar att utbildning lönar sig, ju högre utbildningsnivå desto högre medellön har personerna i underlagsmaterialet. Undantaget är personer med *specialyrkesutbildningsnivå* som har högre medellön än både personer med *lägsta högre nivå* och *lägre högskolenivå*. Personer med utbildning på *forskarnivå* tjänade mest med en totalförtjänst som i genomsnitt var 7 123 euro. Personer med utbildning på *andra stadiet* hade en genomsnittlig totalförtjänst på 3 267 euro medan personer med *specialyrkesutbildningsnivå* har en genomsnittlig totalförtjänst på 3 866 euro och personer med *lägsta högre nivå* har en genomsnittlig totalförtjänst på 3 606 euro. Medellönen för personer på *lägre högskolenivå* var 3 648 euro, medan den för personer med *högre högskolenivå* var 5 087 euro. Personer med grundskoleexamen eller okänd utbildning hade 3 594 euro i totalförtjänst.

Oberoende av utbildningsnivå har kvinnorna konsekvent lägre medellön än männen. Minst skillnad mellan könen är det i gruppen med utbildning på *lägre högskolenivå*, där kvinnornas totala månadslön motsvarade 87,8 procent av männens. Störst procentuell skillnad bland de redovisade grupperna var det i gruppen *lägsta högre nivå*, där kvinnornas totala månadslön endast motsvarade 80,5 procent av männens.

**Tabell 4. Landskapsanställdas medelmånadslön enligt utbildningsnivå 2020**

Utbildningsnivå	Kön	Antalet observationer	Vecko-arbetstid tim	Månadslön, ordinarie arbetstid	Total månadslön	Medel-ålder
<b>Samtliga heltidsanställda</b>	<b>Totalt</b>	<b>1 570</b>	<b>37,4</b>	<b>3 677</b>	<b>3 830</b>	<b>47</b>
	<b>Kvinnor</b>	<b>1 055</b>	<b>37,6</b>	<b>3 486</b>	<b>3 581</b>	<b>48</b>
	<b>Män</b>	<b>515</b>	<b>37,1</b>	<b>4 067</b>	<b>4 341</b>	<b>47</b>
Andra stadiet	Totalt	414	37,7	3 173	3 267	48
	Kvinnor	264	37,5	2 981	3 009	49
	Män	150	38,0	3 510	3 721	45
Specialyrkesutbildningsnivå	Totalt	18	37,9	3 783	3 866	51
	Kvinnor	10	37,7	..	..	51
	Män	8	38,2	..	..	52
Lägsta högre nivå	Totalt	249	37,7	3 549	3 606	53
	Kvinnor	191	37,6	3 379	3 413	54
	Män	58	37,7	4 111	4 242	53
Lägre högskolenivå	Totalt	346	37,3	3 601	3 648	43
	Kvinnor	265	37,8	3 493	3 533	43
	Män	81	35,6	3 956	4 025	43
Högre högskolenivå	Totalt	288	36,7	4 728	5 087	48
	Kvinnor	185	37,0	4 483	4 759	47
	Män	103	36,1	5 166	5 677	49
Forskarutbildningsnivå	Totalt	14	34,6	6 272	7 123	50
	Kvinnor	4	37,1	..	..	45
	Män	10	33,5	..	..	51
Grundskoleexamen/okänd utbildning	Totalt	241	37,8	3 370	3 594	45
	Kvinnor	136	37,9	3 184	3 354	45
	Män	105	37,7	3 610	3 905	46

Not 1: Uppgifterna om utbildningsnivå är hämtade från Statistikcentralens examensregister, vars uppgifter om examina som avlagts utomlands tyvärr är bristfälliga. Detta innebär att stora delar av examina avlagda utomlands (exempelvis i Sverige) saknas i registret.

Not 2: Från och med statistikår 2017 har klassificeringen för den nationella utbildningsnivån ändrats varvid uppgifterna inte är helt jämförbara med tidigare år.

Källa: Åsub lönestatistik

### Landskapsanställdas medelmånadslön enligt kravgrupp

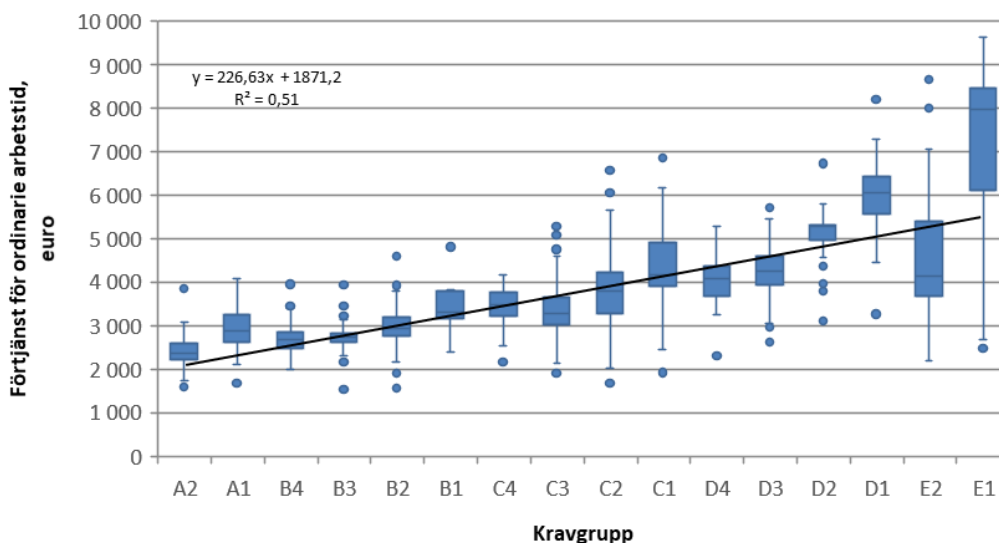
I *Tabell 5* redovisas den genomsnittliga lönen för landskapsanställda efter kravgrupp (arbetsvärdering). Det finns fem huvudgrupper A–E, som delats in i undergrupper. Sammanlagt finns det 16 kravgrupper. Gemensamt för huvudgrupperna A–E är den utbildningsnivå som är behörighetskrav för tjänsten. Alla tjänster inom landskapets hela förvaltning har utgående från utbildningsnivå och bedömning av arbetets svårighetsgrad placerats in i någon av dessa kravgrupper. Den högsta redovisade totalförtjänsten finns hos arbetare i gruppen *E1* med 9 844 euro per månad. Den lägsta totalförtjänsten finns hos arbetare i gruppen *A2* (2 421 euro). Inom huvudgrupperna ökar förtjänsten med arbetets svårighetsgrad för alla grupper med undantag av kravgrupp *C4* där förtjänsten är högre än för kravgrupp *C3*.

I *Figur 4* visas korrelationen mellan kravgrupper och den genomsnittliga förtjänsten för ordinarie arbetstid år 2020. Förklaringsgraden ( $R^2$ ) är 0,51, vilket innebär att ca 51 procent av variationen i genomsnittlig förtjänst för ordinarie arbetstid kan förklaras med arbetets svårighetsgrad, alltså vilken kravgrupp man tillhör.

**Tabell 5. Medelmånadslön för landskapsanställda enligt kravgrupp 2020**

Kravgrupp	Antal anställda	Andel kvinnor %	Andel män %	Vecko-arbetstid tim	Förtjänst för ordinarie arbetstid, euro			Total förtjänst, euro			Medel-ålder
					Totalt	Kvinnor	Män	Totalt	Kvinnor	Män	
<b>Samtliga heltidsanställda</b>	<b>1 570</b>	<b>67,2</b>	<b>32,8</b>	<b>37,4</b>	<b>3 677</b>	<b>3 486</b>	<b>4 067</b>	<b>3 830</b>	<b>3 581</b>	<b>4 341</b>	<b>47</b>
Okänd/Inte klassificerad	89	50,6	49,4	36,6	3 789	3 553	4 031	3 817	3 572	4 068	44
A2	112	83,0	17,0	38,0	2 418	2 435	2 337	2 421	2 438	2 340	45
A1	39	5,1	94,9	38,6	2 933	..	..	3 188	..	..	51
B4	64	75,0	25,0	37,2	2 676	2 660	2 724	2 697	2 674	2 765	50
B3	99	73,7	26,3	37,1	2 733	2 720	2 770	2 781	2 729	2 926	49
B2	145	75,9	24,1	37,7	2 955	2 957	2 950	3 045	2 983	3 242	50
B1	20	55,0	45,0	38,2	3 560	..	..	3 676	..	..	54
C4	48	56,3	43,8	36,9	3 457	3 458	3 456	3 465	3 461	3 471	46
C3	144	77,1	22,9	37,7	3 341	3 236	3 693	3 402	3 286	3 793	46
C2	425	73,2	26,8	38,1	3 768	3 611	4 196	3 824	3 646	4 309	46
C1	70	64,3	35,7	38,0	4 343	3 960	5 033	4 618	4 113	5 525	51
D4	44	72,7	27,3	36,0	3 972	3 976	3 962	3 998	4 010	3 967	48
D3	116	56,9	43,1	34,6	4 264	4 146	4 420	4 291	4 175	4 445	49
D2	39	64,1	35,9	36,9	5 122	5 266	4 865	5 145	5 296	4 875	51
D1	25	44,0	56,0	36,8	6 340	6 350	6 332	6 430	6 480	6 390	51
E2	49	53,1	46,9	36,4	4 573	4 360	4 815	5 627	5 523	5 744	39
E1	40	45,0	55,0	38,2	7 457	6 841	7 961	9 844	8 824	10 679	52

Källa: Åsub lönestatistik

**Figur 4: Korrelationen mellan kravgrupp och förtjänst för ordinarie arbetstid 2020**


Källa: Åsub lönestatistik

### Lönespridningen hos heltidsanställda vid Ålands landskapsregering

*Tabell 6* och *Tabell 7* redogör för några spridningsmått över den genomsnittliga totalförtjänsten hos heltidsanställda vid Ålands landskapsregering. Medellönen ger inte en heltäckande bild av löneläget eftersom den inte visar variationen i löntagarnas löner. Ett sätt att ge en mer nyanserad bild av löneläget är att visa lönespridningen med hjälp av olika spridningsmått. Här används kvartiler som mått på lönespridningen. Kvartilerna räknas ut genom att de anställdas löner rangordnas i stigande ordning, 25 procent av observationerna finns under den undre kvartilen och 25 procent över den övre kvartilen. 50 procent av observationerna ligger således mellan den undre och den övre kvartilen.

Medianen kännetecknas av att 50 procent av observationerna finns under medianvärdet och 50 procent ligger över medianvärdet. Variationskoefficienten i tabellerna nedan är definierad som standardavvikelsen delad med medeltalet multiplicerat med 100.

I *Tabell 6* framgår den könsvisa fördelningen. Medianen är lägre än medeltalet vilket tyder på att lönespridningen är skev mot högre inkomster. Det vill säga att det finns fler personer med avsevärt högre inkomster än medianen än det finns personer med avsevärt lägre inkomster. Variationskoefficienten är högre hos männen än hos kvinnorna, vilket indikerar att lönerna varierar mera hos männen än hos kvinnorna. Hos männen är medianen 4 018 euro och medeltalet 4 341 euro, hos kvinnorna är medianen 3 292 euro och medeltalet 3 581 euro.

**Tabell 6. Landskapsanställdas spridningsmått efter kön år 2020**

	Total förtjänst, euro per månad					Variations- koefficient, %
	Antal	Medeltal	Kvartil 1	Median	Kvartil 3	
<b>Båda könen</b>	<b>1 570</b>	<b>3 830</b>	<b>2 866</b>	<b>3 498</b>	<b>4 287</b>	<b>42,4</b>
Kvinnor	1 055	3 581	2 761	3 292	4 075	37,8
Män	515	4 341	3 242	4 018	4 740	45,5

Källa: Åsub lönestatistik

*Tabell 7* visar samma spridningsmått men fördelat på huvudyrkesgrupp istället för kön. Även här är medianen lägre än medeltalet med undantag för yrkesgruppen *byggnads-, reparations- och tillverkningsarbetare*. Störst skillnad var det hos huvudyrkesgruppen *specialister* där medianen var 4 146 euro per månad och medeltalet ca 4 666 euro per månad. Variationskoefficienten var för *specialister* 47 procent. Minst variationskoefficient fanns hos personer i yrkesgruppen *övriga arbetstagare* med 14 procent.

**Tabell 7. Landskapsanställdas spridningsmått efter yrkesgrupp år 2020**

	Total förtjänst, euro per månad					Variations- koefficient, %
	Antal	Medeltal	Kvartil 1	Median	Kvartil 3	
<b>Totalt</b>	<b>1 570</b>	<b>3 830</b>	<b>2 866</b>	<b>3 498</b>	<b>4 287</b>	<b>42,4</b>
1 Chefer	83	5 354	4 507	5 271	5 929	27,5
2 Specialister	486	4 666	3 686	4 146	4 669	47,0
3 Experter	559	3 487	2 929	3 321	3 902	24,9
4 Kontors- och kundtjänstpersonal	92	2 929	2 544	2 819	3 187	23,3
5 Service- och försäljningspersonal	182	3 522	2 761	3 244	4 163	29,5
7 Byggnads-, reparations- och tillverkningsarbetare	21	2 925	2 628	2 795	3 025	17,2
8 Process- och transportarbetare	27	3 179	2 975	3 296	3 469	16,2
9 Övriga arbetstagare	120	2 452	2 263	2 444	2 663	14,0

Källa: Åsub lönestatistik

## 4. Löner för kommunalt anställda på Åland 2020

*Tabell 9* på sidan 23 visar en sammanställning över de kommunalt anställdas medellöner för oktober 2020. Enskilda yrkesgrupper framgår inte i tabellerna, utan endast huvudgrupper och undergrupper. Medellöner för undergrupper med bara ett fåtal anställda har inte redovisats skilt, men deras värden ingår i de aggregerade siffrorna. Uppgifterna om lönenivåer och arbetstid omfattar endast heltidsanställda månadsavlönade i huvudtjänst.

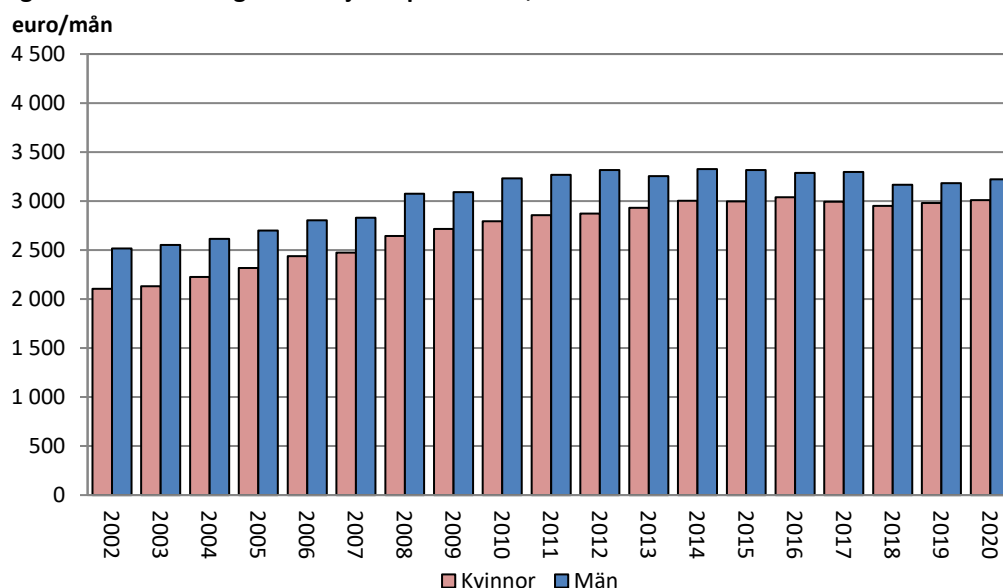
### Genomsnittlig månadslön för ordinarie arbetstid 3 045 euro i oktober 2020

Den genomsnittliga löneinkomsten för ordinarie arbetstid för kommunalt anställda år 2020 var 3 045 euro per månad, medan den genomsnittliga totala förtjänsten var 3 056 euro. Den genomsnittliga totala förtjänsten, som inkluderar övertids- och andra tillägg, var 0,4 procent högre än förtjänsten för ordinarie arbetstid. Totalt sett var de kommunalt anställda kvinnornas medellön lägre än männens, förtjänsten för ordinarie arbetstid utgjorde 94,0 procent av männens och den totala förtjänsten 93,4 procent. Jämfört med oktober 2019 ökade den genomsnittliga totalförtjänsten med 1,1 procent. Den genomsnittliga totalförtjänsten ökade både för kvinnorna (1,0 procent) och för männen (1,3 procent), vilket innebär att löneskillnaderna har ökat något det senaste året.

Sedan år 1995 har den genomsnittliga lönen för kommunalt anställda ökat med ca 86,5 procent (ca 2,5 procent per år). **Om man beaktar inflationen under denna tidsperiod blir ökningen 31,4 procent (ca 1,1 procent per år).**

I oktober 2020 var kvinnornas genomsnittliga förtjänst för ordinarie arbetstid 3 003 euro per månad och deras genomsnittliga totala förtjänst 3 056 euro. Skillnaden mellan förtjänst för ordinarie arbetstid och total förtjänst var för kvinnorna 0,2 procent av lönen för ordinarie arbetstid. För männen var den genomsnittliga förtjänsten för ordinarie arbetstid 3 196 euro i oktober 2020, deras genomsnittliga totala förtjänst var 3 224 euro. Skillnaden mellan förtjänst för ordinarie arbetstid och total förtjänst var för männen 0,9 procent.

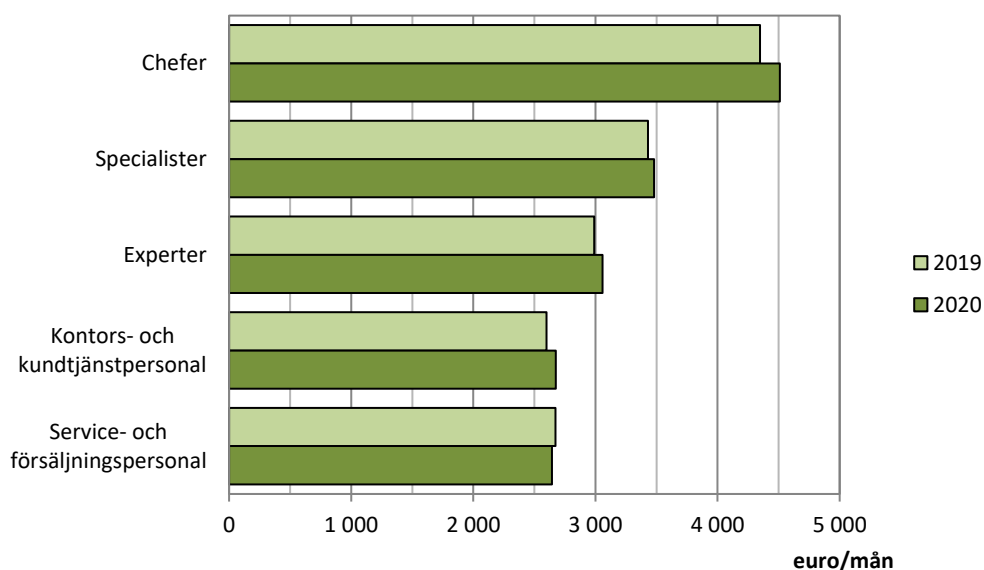
Överlag betalades det ut relativt lite övertidsersättning och andra lönetillägg inom den kommunala sektorn. Skillnaden mellan förtjänsten för ordinarie arbetstid och totalförtjänsten varierade år 2020 för de olika huvudykesgrupperna mellan 0,2 procent och 0,5 procent av förtjänsten för ordinarie arbetstid. Mest övertidsersättning och andra lönetillägg utbetalades inom yrkesgruppen *service- och försäljningspersonal* och minst tillägg utbetalades inom yrkesgruppen *övriga arbetstagare*.

**Figur 5: Genomsnittlig totalförtjänst per månad, kommunalt anställda år 2002–2020**

Källa: Åsub lönestatistik, Statistikcentralen

### Störst löneökning i yrkesgruppen chefer

*Figur 6* nedan visar de genomsnittliga månadslönerna för de olika huvudykesgrupperna från åren 2019 till 2020. De genomsnittliga förtjänsterna för ordinarie arbetstid ökade i alla redovisade yrkesgrupper utom för gruppen *service- och försäljningspersonal*. Största löneökningen var i huvudykesgruppen *chefer* där förtjänsterna för ordinarie arbetstid ökade med 3,7 procent. Procentuellt minskade månadslönerna för *service- och försäljningspersonal* med 1,1 procent.

**Figur 6: Genomsnittlig lön för ordinarie arbetstid per yrkesgrupp, kommunalt anställda 2019–2020**

Källa: Åsub lönestatistik, Statistikcentralen

### Kvinnorna har högre lön än männen inom tre huvudyrkesgrupper

Bland de heltidsanställda 2020 hade kvinnorna lägre månadslöner än männen i tre yrkesgrupper, i huvudyrkesgrupperna *kontors- och kundtjänstpersonal*, *service- och försäljningspersonal* samt övriga *arbetstagare* hade dock kvinnorna högre lön. Störst skillnad mellan kvinnors och mäns löner fanns i huvudyrkesgruppen *chefer* där kvinnornas genomsnittliga förtjänst för ordinarie arbetstid år 2020 uppgick till 79,3 procent av männens (kvinnornas genomsnittliga totalförtjänst uppgick till 79,6 procent av männens). Den mest jämställda huvudyrkesgruppen lönemässigt var yrkesgruppen *experter*, där kvinnornas löner för ordinarie arbetstid motsvarade 98,4 procent av männens (kvinnornas totalförtjänst var 97,7 procent av männens).

**Tabell 8. Kommunalt anställda kvinnors medelmånadslön i relation till mäns 2020**

Yrkesgrupp (ISCO-2010)	Lönerelation	Lönerelation
	kvinnor/män	kvinnor/män
	Månadsinkomst för	Total
	ordinarie arbetstid	månadsinkomst
<b>Totalt</b>	<b>94,0%</b>	<b>93,4%</b>
Chefer	79,3%	79,6%
Specialister	89,9%	89,4%
Experter	98,4%	97,7%
Kontors- och kundtjänstpersonal	106,3%	106,6%
Service- och försäljningspersonal	109,0%	107,6%
Jordbrukare, skogsarbetare m.fl.	-	-
Process- och transportarbetare	..	..
Övriga arbetstagare	101,7%	101,9%

Källa: Åsub lönestatistik, Statistikcentralen

### Medellönen för chefer år 2020 var 4 510 euro per månad

I oktober 2020 var den genomsnittliga förtjänsten för ordinarie arbetstid i huvudyrkesgruppen *chefer* 4 510 euro per månad (totalförtjänsten var 4 529 euro per månad). I gruppen *övriga arbetstagare*, som hade den lägsta genomsnittsförtjänsten som kan redovisas, var lönen för ordinarie arbetstid i medeltal 2 226 euro och totallönen 2 230 euro per månad. *Specialisternas* förtjänst för ordinarie arbetstid var i oktober 2020 i medeltal 3 481 euro, medan *experternas* förtjänst för ordinarie arbetstid var 3 058 euro. *Kontors- och kundtjänstpersonal* hade en genomsnittlig förtjänst för ordinarie arbetstid på 2 675 euro, medan *Service- och försäljningspersonalens* förtjänst för ordinarie arbetstid var 2 644 euro.

De största yrkesgrupperna är *service- och försäljningspersonal* med 597 heltidsanställda samt yrkesgruppen *specialister* med 551 heltidsanställda. De minsta grupperna var *jordbrukare, skogsarbetare m.fl.* med en anställd och *process- och transportarbetare* med sex heltidsanställda (mer information om yrkesgrupperna finns i [bilaga 1](#)). Den längsta veckoarbetstiden hade *jordbrukare, skogsarbetare m.fl.* med 38,8 timmar i veckan. Kortaste arbetstiden hade *specialister* med 24,9 timmar i veckan. Hos *specialister* är det främst undergruppen *lärare och andra specialister inom undervisningsbranschen* som drar ned genomsnittet då deras uppgivna veckoarbetstid är undervisningsskyldigheten, och inte deras verkliga arbetstid.



**Tabell 9. Medelmånadslön för kommunalt anställda, oktober 2020, heltidsanställda**

Yrkesklassificering	Antal anställda	Andel kvinnor %	Andel män %	Vecko-arbetstid tim	Förtjänst för ordinarie arbetstid, euro			Total förtjänst, euro			Medel-ålder
					Totalt	Kvinnor	Män	Totalt	Kvinnor	Män	
<b>Samtliga heltidsanställda</b>	<b>1 562</b>	<b>78,4</b>	<b>21,6</b>	<b>32,9</b>	<b>3 045</b>	<b>3 003</b>	<b>3 196</b>	<b>3 056</b>	<b>3 009</b>	<b>3 224</b>	<b>45</b>
<b>1 Chefer</b>	<b>79</b>	<b>64,6</b>	<b>35,4</b>	<b>36,9</b>	<b>4 510</b>	<b>4 124</b>	<b>5 199</b>	<b>4 529</b>	<b>4 146</b>	<b>5 212</b>	<b>47</b>
Chefer, högre tjänstemän och organisationschefer	20	35,0	65,0	36,8	..	..	6 042	..	..	6 069	45
Chefer inom tillverkning, utbildning, vård m.m.	56	73,2	26,8	37,0	3 975	3 790	4 469	3 990	3 810	4 469	48
Chefer inom hotell och restaurangbranschen, detaljhandel och andra servicenäringar	3	100,0	-	37,9	..	..	-	..	..	-	50
<b>2 Specialister</b>	<b>551</b>	<b>81,9</b>	<b>18,1</b>	<b>24,9</b>	<b>3 481</b>	<b>3 411</b>	<b>3 794</b>	<b>3 491</b>	<b>3 418</b>	<b>3 821</b>	<b>45</b>
Specialister inom naturvetenskap och teknik	28	32,1	67,9	36,6	3 724	3 534	3 814	3 756	3 534	3 861	49
Lärare och andra specialister inom undervisningsbranschen	433	83,4	16,6	21,5	3 447	3 382	3 772	3 458	3 390	3 797	45
Specialister inom företagsekonomi i administration	35	80,0	20,0	37,0	..	3 566	..	..	3 566	..	48
Specialister inom informations- och kommunikationsteknologi	2	100,0	-	36,5	..	..	-	..	..	-	47
Specialister inom juridik samt inom social- och kultursektorn	53	96,2	3,8	37,1	3 455	..	..	3 457	..	..	42
<b>3 Experter</b>	<b>145</b>	<b>62,8</b>	<b>37,2</b>	<b>37,5</b>	<b>3 058</b>	<b>3 039</b>	<b>3 088</b>	<b>3 066</b>	<b>3 039</b>	<b>3 111</b>	<b>47</b>
Experter inom naturvetenskap och teknik	37	18,9	81,1	37,7	3 201	2 907	3 270	3 223	2 907	3 296	49
Hälsa- och sjukvårdsexperter	18	50,0	50,0	39,6	2 967	2 959	2 974	2 967	2 959	2 974	39
Experter inom företagsekonomi och administration	28	82,1	17,9	36,7	3 087	..	..	3 087	..	..	52
Juridiska assistenter samt experter inom social- och kultursektorn	54	83,3	16,7	37,2	3 035	3 118	2 621	3 043	3 118	2 666	44
Experter inom informations- och kommunikationsteknologi	8	87,5	12,5	36,6	2 635	..	..	2 635	..	..	51
<b>4 Kontors- och kundtjänstpersonal</b>	<b>57</b>	<b>86,0</b>	<b>14,0</b>	<b>37,0</b>	<b>2 675</b>	<b>2 697</b>	<b>2 538</b>	<b>2 682</b>	<b>2 706</b>	<b>2 538</b>	<b>46</b>
Kontorspersonal	32	90,6	9,4	37,2	2 575	..	..	2 588	..	..	45
Kundtjänstpersonal	1	100,0	-	36,3	..	..	-	..	..	-	57
Kontorspersonal inom ekonomi- och lagerförvaltning	12	91,7	8,3	36,1	2 971	..	..	2 971	..	..	46
Annan kontors- och kundtjänstpersonal	12	66,7	33,3	37,5	..	2 895	..	..	2 895	..	51
<b>5 Service- och försäljningspersonal</b>	<b>597</b>	<b>77,2</b>	<b>22,8</b>	<b>37,5</b>	<b>2 644</b>	<b>2 695</b>	<b>2 472</b>	<b>2 656</b>	<b>2 700</b>	<b>2 509</b>	<b>44</b>
Servicepersonal	109	47,7	52,3	38,3	2 536	..	..	2 579	..	..	49
Vård- och omsorgspersonal	458	89,1	10,9	37,0	2 696	2 712	2 557	2 702	2 718	2 563	44
Säkerhets- och bevakningspersonal	30	3,3	96,7	41,2	2 287	..	..	2 287	..	..	43
<b>6 Jordbrukare, skogsarbetare m.fl.</b>	<b>1</b>	<b>100,0</b>	<b>-</b>	<b>38,8</b>	<b>..</b>	<b>..</b>	<b>-</b>	<b>..</b>	<b>..</b>	<b>-</b>	<b>53</b>
Jordbrukare och djuruppfödare m.fl.	1	100,0	-	38,8	..	..	-	..	..	-	53
<b>8 Process- och transportarbetare</b>	<b>6</b>	<b>50,0</b>	<b>50,0</b>	<b>38,3</b>	<b>..</b>	<b>..</b>	<b>..</b>	<b>..</b>	<b>..</b>	<b>..</b>	<b>50</b>
Processarbetare	5	60,0	40,0	38,3	..	..	..	..	..	..	49
Transportarbetare	1	-	100,0	38,8	..	-	..	..	-	..	57
<b>9 Övriga arbetstagare</b>	<b>126</b>	<b>93,7</b>	<b>6,3</b>	<b>37,1</b>	<b>2 226</b>	<b>2 229</b>	<b>2 192</b>	<b>2 230</b>	<b>2 233</b>	<b>2 192</b>	<b>46</b>
Städare, hembiträden och andra rengöringsarbetare	106	97,2	2,8	36,9	2 227	..	..	2 232	..	..	46
Medhjälpare inom industrin och byggverksamhet m.fl.	1	-	100,0	38,3	..	-	..	..	-	..	60
Köks- och restaurangbiträden	19	78,9	21,1	38,4	..	..	..	..	..	..	45

Not: Observera att veckoarbetstiden hos gruppen *Lärare och andra specialister inom undervisningsbranschen* är deras undervisningskyldighet, inte den effektiva veckoarbetstiden. Denna problematik inverkar även på den genomsnittliga veckoarbetstiden hos gruppen *specialister* samt för *samtliga heltidsanställda*.

Källa: Åsub lönestatistik, Statistikcentralen

## Många kommunalt anställda är över 50 år

*Tabell 10* nedan visar medelmånadslönen för kommunalt anställda efter åldersgrupp (5-års grupper). Flest anställda finns i gruppen 50–54 år (258 st). Den högsta genomsnittliga förtjänsten för ordinarie arbetstid finns i åldersgruppen 45–49 år, 3 199 euro (total förtjänst 3 206 euro). Lägsta genomsnittliga förtjänsten för ordinarie arbetstid har gruppen –19 år med 2 308 euro (total förtjänst 2 309 euro). Männen har högre förtjänst än kvinnorna i alla åldersgrupper. Drygt 41 procent av de kommunalt anställda är 50 år eller äldre.

**Tabell 10. Medelmånadslön för kommunalt anställda enligt åldersgrupp 2020**

Ålders- grupp	Antal anställda	Andel kvinnor %	Andel män %	Vecko- arbetstid, tim	Förtjänst för ordinarie arbetstid, euro			Total förtjänst, euro			Medel- ålder
					Totalt	Kvinnor	Män	Totalt	Kvinnor	Män	
<b>Totalt</b>	<b>1 562</b>	<b>78,4</b>	<b>21,6</b>	<b>32,9</b>	<b>3 045</b>	<b>3 003</b>	<b>3 196</b>	<b>3 056</b>	<b>3 009</b>	<b>3 224</b>	<b>45</b>
–19	13	92,3	7,7	35,2	2 308	..	..	2 309	..	..	19
20–24	62	75,8	24,2	33,2	2 389	..	..	2 402	..	..	22
25–29	113	77,9	22,1	29,6	2 758	2 738	2 820	2 764	2 742	2 836	27
30–34	155	76,8	23,2	32,0	2 961	2 893	3 190	2 964	2 897	3 190	32
35–39	161	78,9	21,1	32,6	3 109	3 095	3 161	3 118	3 102	3 177	37
40–44	202	73,8	26,2	32,5	3 060	2 976	3 301	3 082	2 986	3 359	42
45–49	208	79,3	20,7	32,4	3 199	3 168	3 319	3 206	3 171	3 341	47
50–54	258	77,9	22,1	33,8	3 157	3 142	3 210	3 163	3 146	3 223	52
55–59	215	81,4	18,6	33,6	3 106	3 011	3 516	3 126	3 020	3 581	57
60–64	160	79,4	20,6	34,3	3 100	3 072	3 206	3 110	3 079	3 228	62
65–	15	100,0	-	37,2	2 755	2 755	-	2 755	2 755	-	66

Källa: Åsub lönestatistik, Statistikcentralen

## Lägst lön för personer med okänd utbildningsnivå

*Tabell 11* illustrerar hur en högre utbildningsnivå ger en högre medelmånadslön. Av de grupper som kan redovisas finns den högsta genomsnittliga förtjänsten för ordinarie arbetstid i gruppen för utbildning på *högre högskolenivå* med 3 949 euro (total förtjänst 3 963 euro). Lägst genomsnittlig förtjänst för ordinarie arbetstid finns i gruppen med *okänd utbildningsnivå* med 2 601 euro (total förtjänst 2 631 euro), följt av *andra stadiet* med en genomsnittlig förtjänst för ordinarie arbetstid på 2 765 euro (total förtjänst 2 772 euro). Här kan igen förtydligas att avsaknaden om uppgifter rörande examina avlagda utomlands inverkar på statistikens kvalitet. Männen har högre genomsnittlig förtjänst än kvinnorna på alla nivåer utom för *andra stadiet* där kvinnornas lön är högre än männens.

**Tabell 11. Medelmånadslön för kommunalt anställda enligt utbildningsnivå 2020**

Utbildningsnivå	Antal anställda	Andel kvinnor %	Andel män %	Vecko- arbetstid tim	Förtjänst för ordinarie arbetstid, euro			Total förtjänst, euro			Medel- ålder
					Totalt	Kvinnor	Män	Totalt	Kvinnor	Män	
<b>Samtliga heltidsanställda</b>	<b>1 562</b>	<b>78,4</b>	<b>21,6</b>	<b>32,9</b>	<b>3 045</b>	<b>3 003</b>	<b>3 196</b>	<b>3 056</b>	<b>3 009</b>	<b>3 224</b>	<b>45</b>
Andra stadiet	748	80,5	19,5	35,9	2 765	2 773	2 731	2 772	2 777	2 749	46
Specialyrkesutbildningsnivå	22	81,8	18,2	35,6	..	..	..	..	..	..	47
Lägsta högre nivå	126	81,0	19,0	34,4	3 066	3 057	3 106	3 075	3 066	3 114	54
Lägre högskolenivå	278	81,7	18,3	31,4	3 371	3 276	3 798	3 380	3 280	3 827	42
Högre högskolenivå	213	70,9	29,1	22,1	3 949	3 794	4 316	3 963	3 803	4 342	44
Forskarutbildningsnivå	1	100,0	-	38,3	..	..	..	..	..	..	41
Utbildningsnivån okänd	174	71,3	28,7	34,5	2 601	..	..	2 631	..	..	43

Not 1: Uppgifterna om utbildningsnivå är hämtade från Statistikcentralens examensregister, vars uppgifter om examina som avlagts utomlands tyvärr är bristfällig. Detta innebär att en del av examina avlagda utomlands (exempelvis i Sverige) saknas i registret.

Källa: Åsub lönestatistik, Statistikcentralen

Från och med statistikår 2017 har klassificeringen för den nationella utbildningsnivån ändrats varvid uppgifterna inte är helt jämförbara med tidigare år. Se *Bilaga 3* för beskrivning av utbildningsnivå.

### Lönespridningen hos kommunalt heltidsanställda

*Tabell 12* och *Tabell 13* redogör för spridningsmått över den genomsnittliga totalförtjänsten hos kommunalt heltidsanställda. I *Tabell 12* framgår den könsvisa fördelningen. Även hos de kommunalt anställda är medianen lägre än medeltalet vilket tyder på att lönespridningen är skev mot högre inkomster, det vill säga att det finns fler personer med avsevärt högre inkomster än medianen än det finns personer med avsevärt lägre inkomster. Variationskoefficienten är högre hos män, vilket indikerar att lönerna varierar mera hos männen än hos kvinnorna.

**Tabell 12. Kommunalt heltidsanställdas spridningsmått efter kön år 2020**

	Total förtjänst, euro per månad					Variations- koefficient, %
	Antal	Medeltal	Kvartil 1	Median	Kvartil 3	
<b>Båda könen</b>	<b>1 562</b>	<b>3 056</b>	<b>2 442</b>	<b>2 814</b>	<b>3 453</b>	<b>27,8</b>
Kvinnor	1 225	3 009	2 442	2 795	3 400	25,3
Män	337	3 224	2 421	2 859	3 760	33,9

Källa: Åsub lönestatistik, Statistikcentralen

*Tabell 13* visar samma spridningsmått, men fördelat på huvudyrkesgrupp istället för kön. Även här är medianen lägre än medeltalet för alla huvudyrkesgrupper. Störst skillnad var det hos huvudyrkesgruppen *chefer* där medianen var ca 3 810 euro per månad och medeltalet ca 4 529 euro per månad. Variationskoefficienten var för *chefer* 33,8 procent. Minst variationskoefficient som kan redovisas fanns hos personer i yrkesgruppen *övriga arbetstagare* med ca sex procent.

**Tabell 13. Kommunalt heltidsanställdas spridningsmått efter yrkesgrupp år 2020**

	Total förtjänst, euro per månad					Variations- koefficient, %
	Antal	Medeltal	Kvartil 1	Median	Kvartil 3	
<b>Totalt</b>	<b>1 562</b>	<b>3 056</b>	<b>2 442</b>	<b>2 814</b>	<b>3 453</b>	<b>27,4</b>
1 Chefer	79	4 529	3 312	3 810	5 500	33,8
2 Specialister	551	3 491	2 951	3 432	3 934	20,2
3 Experter	145	3 066	2 622	2 932	3 235	22,5
4 Kontors- och kundtjänstpersonal	57	2 682	2 244	2 595	2 978	20,0
5 Service- och försäljningspersonal	597	2 656	2 387	2 501	2 811	16,1
6 Jordbrukare, skogsarbetare m.fl.	1	..	-	..	-	-
8 Process- och transportarbetare	6	..	..	..	..	..
9 Övriga arbetstagare	126	2 230	2 120	2 219	2 317	6,1

Källa: Åsub lönestatistik, Statistikcentralen

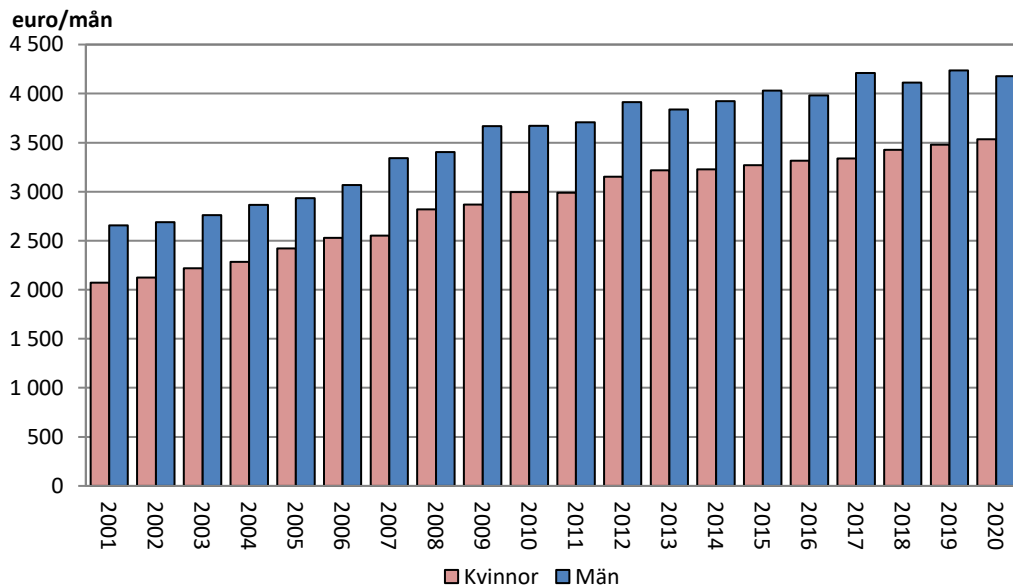
## 5. Löner för statligt anställda på Åland år 2020

*Tabell 14* på sidan 28 visar en sammanställning över de statligt anställdas medellöner huvudsakligen för november månad 2020. Inga enskilda yrken redovisas i tabellerna, utan endast huvudgrupper och undergrupper. Undergrupper med bara ett fåtal anställda redovisas inte skilt, men deras värden ingår i de aggregerade siffrorna. Uppgifterna om lönenivåer och arbetstid omfattar endast heltidsanställda, månadsavlönade i huvudtjänst.

### Medellönen 3 721 euro i november 2020

Den genomsnittliga löneinkomsten för ordinarie arbetstid för statsanställda år 2020 var 3 721 euro per månad, medan den genomsnittliga totala löneinkomsten var 3 885 euro per månad. Skillnaden mellan förtjänst för ordinarie arbetstid och total förtjänst var ca 4,4 procent av lönen för ordinarie arbetstid. Jämfört med år 2019 ökade de statsanställdas genomsnittliga totala förtjänst med ca 0,2 procent. Kvinnornas lön ökade med 1,6 procent från 2019 till 2020 medan männens minskade med 1,4 procent. Kvinnornas genomsnittliga månadslön för ordinarie arbetstid motsvarade år 2020 ca 89,8 procent av männens, medan kvinnornas totala månadslön motsvarade 84,6 procent av männens. Diagrammet nedan visar den genomsnittliga totalförtjänsten för kvinnor och män mellan åren 2002 och 2020.

Figur 7: Genomsnittlig totalförtjänst per månad, statligt anställda år 2002–2020



Källa: Åsub lönestatistik, Statistikcentralen

Sedan år 1994 har den genomsnittliga lönen för statligt anställda ökat med 101 procent (ca 2,7 procent per år). **Om man beaktar inflationen under denna tidsperiod blir ökningen nästan 42 procent (ca 1,4 procent per år).**

### Högst medellön för specialister

De högsta redovisade månadslönerna för ordinarie arbetstid fanns år 2020 inom huvudyrkesgruppen *specialister* med 4 581 euro (den totala månadslönen var 4 606 euro). Den yrkesgrupp som normalt har högst månadslön, *chefer*, är dold på grund av sekretesskäl. De lägsta månadslönerna fanns inom yrkesgruppen *kontors- och kundtjänstpersonal* där både månadslönen för den ordinarie arbetstiden och den totala månadslönen var 2 730 euro. Gruppen *service- och försäljningspersonal, byggnads-, reparations- och tillverkningsarbetare* och *militärer*<sup>3</sup> är även de dolda på grund av sekretesskäl. Inom huvudyrkesgruppen *experter* var månadslönen för ordinarie arbetstid 3 340 euro och den totala månadslönen 3 537 euro.

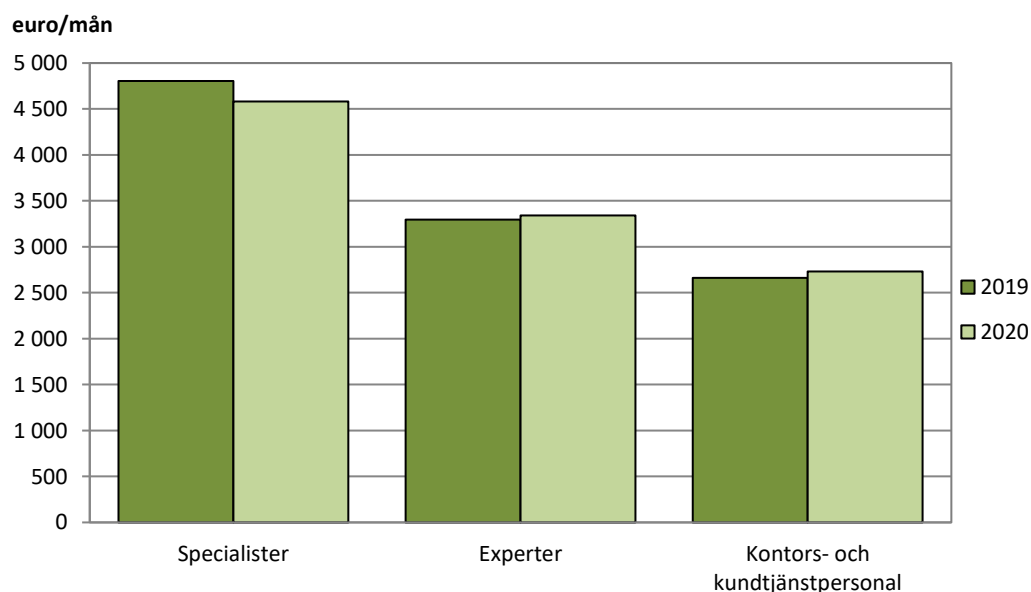
### Mest övertidsersättning och övriga tillägg för experter

Skillnaden mellan totalförtjänsten och förtjänsten för ordinarie arbetstid är i de flesta yrkesgrupper låg. I de redovisade huvudyrkesgrupperna betalades mest övertidsinkomster och andra lönetillägg ut i gruppen *experter*, där skillnaden mellan förtjänst för ordinarie arbetstid och total förtjänst var 5,9 procent. Minst övertidsinkomster och andra lönetillägg betalades ut i huvudyrkesgruppen *kontors- och kundtjänstpersonal* samt *service- och försäljningspersonal*, där det inte var någon skillnad mellan förtjänst för ordinarie arbetstid och total förtjänst.

### Löneminskning i gruppen specialister

Figuren nedan visar de genomsnittliga månadslönerna för de olika huvudyrkesgrupperna åren 2019 och 2020. Procentuellt har de genomsnittliga månadsförtjänsterna för ordinarie arbetstid minskat med 4,7 procent för *specialister* medan månadsförtjänsterna ökat med 2,6 procent för *kontors- och kundtjänstpersonal* och 1,3 procent för *experter*.

**Figur 8: Genomsnittlig förtjänst för ordinarie arbetstid per yrkesgrupp, statligt anställda 2019–2020**



Källa: Åsub lönestatistik, Statistikcentralen

<sup>3</sup> Sjöbevakare, gränsbevakare

**Tabell 14. Medelmånadslön för statligt anställda, november 2020, heltidsanställda**

Yrkesklassificering	Antal anställda	Andel kvinnor %	Andel män %	Vecko-arbetstid tim	Förtjänst för ordinarie arbetstid, euro			Total förtjänst, euro			Medel-ålder
					Totalt	Kvinnor	Män	Totalt	Kvinnor	Män	
<b>Samtliga heltidsanställda</b>	<b>141</b>	<b>45,4</b>	<b>54,6</b>	<b>37,0</b>	<b>3 721</b>	<b>3 504</b>	<b>3 900</b>	<b>3 885</b>	<b>3 533</b>	<b>4 178</b>	<b>46</b>
<b>1 Chefer</b>	<b>3</b>	<b>66,7</b>	<b>33,3</b>	<b>36,3</b>	..	..	..	..	..	..	<b>55</b>
Chefer, högre tjänstemän och organisationschefer	2	50,0	50,0	36,3	..	..	..	..	..	..	53
Chefer inom tillverkning, utbildning, vård m.m.	1	100,0	-	36,3	..	..	-	..	..	-	59
<b>2 Specialister</b>	<b>32</b>	<b>28,1</b>	<b>71,9</b>	<b>36,6</b>	<b>4 581</b>	<b>4 954</b>	<b>4 435</b>	<b>4 606</b>	<b>4 976</b>	<b>4 461</b>	<b>48</b>
Specialister inom naturvetenskap och teknik	4	25,0	75,0	36,3	..	..	..	..	..	..	49
Specialister inom företagsekonomi och administration	16	25,0	75,0	37,0	4 247	..	..	4 284	..	..	52
Specialister inom juridik samt inom social- och kultursektorn	12	33,3	66,7	36,3	..	..	..	..	..	..	42
<b>3 Experter</b>	<b>93</b>	<b>48,4</b>	<b>51,6</b>	<b>37,2</b>	<b>3 340</b>	<b>3 170</b>	<b>3 500</b>	<b>3 537</b>	<b>3 206</b>	<b>3 848</b>	<b>45</b>
Experter inom naturvetenskap och teknik	9	44,4	55,6	36,3	3 625	..	..	3 659	..	..	47
Experter inom företagsekonomi och administration	75	45,3	54,7	37,4	3 259	3 038	3 443	3 500	3 086	3 843	45
Juridiska assistenter samt experter inom social- och kultursektorn	9	77,8	22,2	36,3	3 726	..	..	3 726	..	..	50
<b>4 Kontors- och kundtjänstpersonal</b>	<b>7</b>	<b>100,0</b>	<b>-</b>	<b>36,3</b>	<b>2 730</b>	<b>2 730</b>	<b>-</b>	<b>2 730</b>	<b>2 730</b>	<b>-</b>	<b>47</b>
Kontorspersonal	2	100,0	-	36,5	..	..	-	..	..	-	46
Kundtjänstpersonal	4	100,0	-	36,3	..	..	-	..	..	-	47
Kontorspersonal inom ekonomi- och lagerförvaltning	1	100,0	-	36,3	..	..	-	..	..	-	52
<b>5 Service- och försäljningspersonal</b>	<b>1</b>	<b>100,0</b>	<b>-</b>	<b>38,3</b>	<b>..</b>	<b>..</b>	<b>-</b>	<b>..</b>	<b>..</b>	<b>-</b>	<b>54</b>
Servicepersonal	1	100,0	-	38,3	..	..	-	..	..	-	54
<b>7 Byggnads-, reparations- och tillverkningsarbetare</b>	<b>1</b>	<b>-</b>	<b>100,0</b>	<b>36,3</b>	<b>..</b>	<b>-</b>	<b>..</b>	<b>..</b>	<b>-</b>	<b>..</b>	<b>32</b>
74 Personal inom el- och elektronikbranschen	1	-	100,0	36,3	..	-	..	..	-	..	32
<b>0 Militärer</b>	<b>4</b>	<b>-</b>	<b>100,0</b>	<b>38,3</b>	<b>..</b>	<b>-</b>	<b>..</b>	<b>..</b>	<b>-</b>	<b>..</b>	<b>43</b>
Officerare	2	-	100,0	38,3	..	-	..	..	-	..	34
Underofficerare	2	-	100,0	38,3	..	-	..	..	-	..	51

Källa: Åsub lönestatistik, Statistikcentralen

### Löneskillnad mellan könen

Bland samtliga statligt heltidsanställda var kvinnornas genomsnittliga förtjänst för ordinarie arbetstid 89,8 procent av männens och kvinnornas totala förtjänst 84,6 procent av männens. Av sekretesskäl är alla huvudyrkesgrupper förutom *experter* och *specialister* dolda. Bland de heltidsanställda har männen högre lön än kvinnorna i gruppen *experter* där kvinnornas totala lön i genomsnitt är 83,3 procent av männens. I gruppen *specialister* är kvinnornas totala lön i genomsnitt 111,5 procent av männens. Här har alltså kvinnorna högre lön än männen.

**Tabell 15. Statligt anställda kvinnors medelmånadslön i relation till männens 2020**

Yrkesgrupp (ISCO-2010)	Lönerelation kvinnor/män	Lönerelation kvinnor/män
	Månadsinkomst för ordinarie arbetstid	Total månadsinkomst
<b>Totalt</b>	<b>89,8%</b>	<b>84,6%</b>
Chefer	..	..
Specialister	111,7%	111,5%
Experter	90,6%	83,3%
Kontors- och kundtjänstpersonal	-	-
Service- och försäljningspersonal	-	-
Militärer	-	-

Källa: Åsub lönestatistik, Statistikcentralen

### Högsta förtjänst för ordinarie arbetstid för personer i åldersgruppen 60–64 år

*Tabell 16* nedan visar medelmånadslönen för statligt anställda efter åldersgrupp (5-års grupper). Högst genomsnittlig förtjänst för ordinarie arbetstid finns i åldersgruppen 60–64 år med 4 213 euro (total förtjänst 4 213 euro). Störst antal heltidsanställda finns i gruppen 55–59 år med 21 personer. Ungefär 43 procent av de statligt anställda är 50 år eller äldre.

**Tabell 16. Medelmånadslön för statligt anställda enligt åldersgrupp 2020**

Ålders- grupp	Antal anställda	Andel kvinnor %	Andel män %	Vecko- arbetstid tim	Förtjänst för ordinarie arbetstid, euro			Total förtjänst, euro			Medel- ålder
					Totalt	Kvinnor	Män	Totalt	Kvinnor	Män	
<b>Totalt</b>	<b>141</b>	<b>45,4</b>	<b>54,6</b>	<b>37,0</b>	<b>3 721</b>	<b>3 504</b>	<b>3 900</b>	<b>3 885</b>	<b>3 533</b>	<b>4 178</b>	<b>46</b>
20–24	2	50,0	50,0	36,3	..	..	..	..	..	..	24
25–29	8	75,0	25,0	37,0	3 017	..	..	3 291	..	..	27
30–34	15	53,3	46,7	36,8	3 143	3 403	2 847	3 292	3 403	3 166	32
35–39	20	10,0	90,0	37,4	3 784	..	..	4 115	..	..	37
40–44	19	52,6	47,4	37,1	3 975	4 100	3 835	4 132	4 123	4 143	42
45–49	17	29,4	70,6	37,3	3 760	..	..	4 129	..	..	47
50–54	20	55,0	45,0	37,0	3 247	3 214	3 288	3 250	3 214	3 293	52
55–59	21	47,6	52,4	37,0	4 109	3 924	4 278	4 246	3 996	4 473	57
60–64	16	56,3	43,8	36,5	4 213	3 541	5 077	4 213	3 541	5 077	62
65–	3	66,7	33,3	36,9	..	..	..	..	..	..	65

Källa: Åsub lönestatistik, Statistikcentralen

### Högst medelmånadslön för personer med högre högskoleutbildning

*Tabell 17* nedan visar medelmånadslönen för statligt anställda efter utbildningsnivå. Högst genomsnittlig förtjänst för ordinarie arbetstid finns i gruppen *högre högskoleutbildning* med 4 645 euro (totalförtjänst 4 669 euro). Den lägsta förtjänsten för ordinarie arbetstid finns hos *grundskoleexamen/okänd* med 3 214 euro (totalförtjänst 3 214 euro). Intressant nog finns den näst lägsta genomsnittliga förtjänsten för ordinarie arbetstid i gruppen *lägre högskoleutbildning* med 3 244 euro (totalförtjänst 3 359 euro). Förtjänsten för ordinarie arbetstid för *andra stadiet* är 3 353 euro (totalförtjänst 3 656 euro) och för *lägsta högre nivå* är 3 563 euro (totalförtjänst 3 753 euro).

**Tabell 17. Medelmånadslön för statligt anställda enligt utbildningsnivå 2020**

Utbildningsnivå	Antal anställda	Andel kvinnor %	Andel män %	Vecko- arbetstid tim	Förtjänst för ordinarie arbetstid, euro			Total förtjänst, euro			Medel- ålder	
					Totalt	Kvinnor	Män	Totalt	Kvinnor	Män		
<b>Samtliga heltidsanställda</b>		<b>141</b>	<b>45,4</b>	<b>54,6</b>	<b>37,0</b>	<b>3 721</b>	<b>3 504</b>	<b>3 900</b>	<b>3 885</b>	<b>3 533</b>	<b>4 178</b>	<b>46</b>
Andra stadiet		53	34,0	66,0	37,5	3 353	3 100	3 483	3 656	3 102	3 941	44
Lägsta högre nivå		22	40,9	59,1	37,2	3 563	3 310	3 739	3 753	3 310	4 059	52
Lägre högskoleutbildning		18	55,6	44,4	36,9	3 244	..	..	3 359	..	..	41
Högre högskoleutbildning		39	56,4	43,6	36,3	4 645	4 366	5 006	4 669	4 408	5 006	45
Grundskoleexamen/okänd		9	55,6	44,4	37,1	3 214	..	..	3 214	..	..	59

Not 1: Uppgifterna om utbildningsnivå är hämtade från Statistikcentralens examensregister, vars uppgifter om examina som avlagts utomlands tyvärr är mycket bristfällig. Detta innebär att största delen av examina avlagda utomlands (exempelvis i Sverige) saknas i registret.

Källa: Åsub lönestatistik, Statistikcentralen

### Högst lön för dem med okänd svårighetsgrad

I *Tabell 18* redovisas den genomsnittliga lönen för statsanställda efter arbetets svårighetsgrad (arbetsvärdering). Den högsta redovisade totalförtjänsten finns hos arbetare i gruppen med *okänd/inte klassificerad* svårighetsgrad med 6 012 euro per månad. Den lägsta totalförtjänsten finns hos arbetare i gruppen med *yrkesspecialisering* (3 177 euro) och inte i gruppen med lägst svårighetsgrad – *grundläggande yrkeskompetens* (med 3 497 euro).

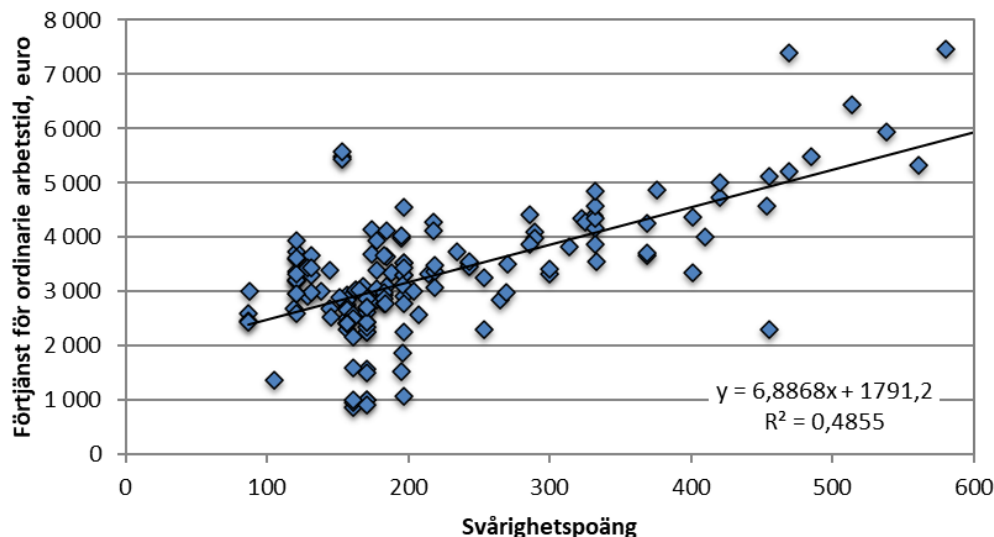
**Tabell 18. Medelmånadslön för statligt anställda enligt arbetsvärderingsgrupp 2020**

Svårighetsgrad	Antal anställda	Andel		Vecko- arbetstid tim	Förtjänst för ordinarie arbetstid, euro			Total förtjänst, euro			Medel- ålder	Svårighets- poäng
		kvinnor %	män %		Totalt	Kvinnor	Män	Totalt	Kvinnor	Män		
<b>Samtliga heltidsanställda</b>	<b>141</b>	<b>45,4</b>	<b>54,6</b>	<b>37,0</b>	<b>3 721</b>	<b>3 504</b>	<b>3 900</b>	<b>3 885</b>	<b>3 533</b>	<b>4 178</b>	<b>46</b>	<b>236</b>
Okänd/inte klassificerad	7	42,9	57,1	37,0	5 992	..	..	6 012	..	..	53	-
9 Grundläggande yrkeskompetens	40	37,5	62,5	37,4	3 180	3 042	3 263	3 497	3 102	3 734	43	133
8 Yrkesspecialisering	42	54,8	45,2	37,1	3 080	2 721	3 514	3 177	2 721	3 729	46	182
7 Djupare yrkesspecialisering	15	26,7	73,3	37,1	3 400	..	..	3 476	..	..	44	241
6 Mindre krävande specialistuppgifter	19	63,2	36,8	36,5	4 049	3 962	4 199	4 168	4 021	4 419	47	323
5 Specialistuppgifter	11	36,4	63,6	36,3	4 920	..	..	4 989	..	..	48	433
4 Krävande specialistuppgifter	5	20,0	80,0	36,7	..	..	..	..	..	..	57	..
3 Ledande specialistuppgifter/förmän	2	100,0	-	36,3	..	..	..	..	..	..	44	..

Källa: Åsub lönestatistik, Statistikcentralen

I *Figur 9* visas korrelationen mellan svårighetspoängen, som ligger till grund för arbetsvärderingen, och den genomsnittliga förtjänsten för ordinarie arbetstid år 2020. Förklaringsgraden ( $R^2$ ) är 0,49, vilket innebär att ca 49 procent av variationen i den genomsnittliga förtjänsten för ordinarie arbetstid kan förklaras med arbetets svårighetsgrad. Resterande 51 procent kan exempelvis bero på ålders- och årstillägg samt andra personliga tillägg.

**Figur 9: Korrelationen mellan arbetsvärderingen och förtjänsten för ordinarie arbetstid 2020**



Källa: Åsub lönestatistik, Statistikcentralen



### Lönespridningen hos statligt heltidsanställda

*Tabell 19* redogör för spridningsmått över den genomsnittliga totalförtjänsten hos statligt heltidsanställda, där framgår även den könsvisa fördelningen. Medianen är lägre än medeltalet vilket tyder på att lönespridningen är skev mot högre inkomster, det vill säga att det finns fler personer med avsevärt högre inkomster än medianen än det finns personer med avsevärt lägre inkomster. Variationskoefficienten är högre hos kvinnorna (till skillnad från både landskaps- och kommunalt anställda där variationskoefficienten var högre hos männen), vilket indikerar att lönerna varierar mera hos kvinnorna än hos männen inom den statliga sektorn.

För kvinnorna var variationskoefficienten 35 procent, detta tydliggörs av den stora skillnaden i värdet för kvartil 1 (2 701 euro) och kvartil 3 (4 129 euro). Även hos männen var skillnaden mellan kvartil 1 och kvartil 3 stor (3 346 euro respektive 4 584 euro), men variationskoefficienten var mindre (32 procent).

**Tabell 19. Statligt heltidsanställdas spridningsmått efter kön år 2020**

	Total förtjänst, euro per månad					Variations- koefficient, %
	Antal	Medeltal	Kvartil 1	Median	Kvartil 3	
<b>Båda könen</b>	<b>141</b>	<b>3 885</b>	<b>2 867</b>	<b>3 547</b>	<b>4 498</b>	<b>34,4</b>
Kvinnor	64	3 533	2 701	2 985	4 129	35,0
Män	77	4 178	3 346	3 824	4 584	32,4

Källa: Åsub lönestatistik, Statistikcentralen

*Tabell 20* visar samma spridningsmått, men fördelat på huvudyrkesgrupp istället för kön. Även här är medianen lägre än medeltalet totalt sett. I den största gruppen *experter*, med 93 heltidsanställda, var variationskoefficienten 24 procent. I denna grupp var medeltalet 3 537 euro per månad och medianen 3 437 euro per månad. För gruppen *specialister*, med 32 heltidsanställda, var variationskoefficienten ca 30 procent, medianen 4 442 euro per månad och medeltalet 4 606 euro per månad. Inom de övriga huvudyrkesgrupperna för den statliga sektorn på Åland är det för få personer som arbetar heltid för att spridningsmått skall kunna redovisas.

**Tabell 20. Statligt heltidsanställdas spridningsmått efter kön år 2020**

	Total förtjänst, euro per månad					Variations- koefficient, %
	Antal	Medeltal	Kvartil 1	Median	Kvartil 3	
<b>Totalt</b>	<b>141</b>	<b>3 885</b>	<b>2 867</b>	<b>3 547</b>	<b>4 498</b>	<b>34,4</b>
1 Chefer	3	..	..	..	..	..
2 Specialister	32	4 606	3 554	4 442	5 478	29,9
3 Experter	93	3 537	2 862	3 437	4 170	24,0
4 Kontors- och kundtjänstpersonal	7	2 730	..	..	..	..
5 Service- och försäljningspersonal	1	..	-	..	-	-
7 Byggnads-, reparations- och tillverkningsarbetare	1	..	-	..	-	-
0 Militärer	4	..	..	..	..	..

Källa: Åsub lönestatistik, Statistikcentralen

## 6. De offentligt anställda på Åland 2020

Totalantalet heltidsanställda inom den offentliga sektorn<sup>4</sup> på Åland år 2020 var 3 273 personer (år 2019 var det 3120 personer). Antalet anställda i lönestatistiken överensstämmer inte med de uppgifter som framkommer i arbetsmarknadsstatistiken över sysselsatta på grund av att olika definitioner och mättidpunkter används (år 2018 var uppgiften inom området arbetande i offentliga sektorn i arbetsmarknadsstatistiken 5 528 personer). Av de offentligt heltidsanställda i lönestatistikmaterialet år 2020 var 1 570 landskapsanställda, 1 562 kommunalt anställda och 141 statligt anställda. Av de landskapsanställda arbetade 817 personer inom Ålands hälso- och sjukvård.

Totalt sett har antalet offentligt heltidsanställda ökat sedan 2019. Antalet heltidsanställda vid landskapet ökade med 4,0 procent (61 personer), de kommunalt anställda ökade med 4,9 procent (73 personer) medan de statligt anställda ökade med 15,6 procent (19 personer). Sedan år 1995 har de kommunalt heltidsanställda ökat med ca 93,1 procent (753 personer). Under samma period ökade de heltidsanställda vid Ålands Landskapsregering med ca 7,8 procent (113 personer). De statligt heltidsanställda har halverats (-44,0 procent) sedan år 1994 (minskning med hela 111 personer).

Inom den offentliga sektorn deltidarbetade 1 184 personer i oktober 2020, år 2019 var uppgiften 1 272 personer. Inom Ålands Landskapsregering deltidarbetade 321 personer (243 kvinnor och 78 män) och inom den kommunala sektorn 817 personer (708 kvinnor och 109 män). Inom den statliga sektorn deltidarbetade endast 46 personer (24 kvinnor och 22 män).

### **Mer än 70 procent av de offentligt anställda var kvinnor**

Hela 71,6 procent av de offentligt heltidsanställda var kvinnor. Störst andel kvinnor år 2020 fanns inom den kommunala sektorn där 78 procent av de heltidsanställda var kvinnor. Bland de landskapsanställda var könsfördelningen jämnare med 67 procent kvinnor medan den statliga sektorn hade en liten manlig majoritet med 45 procent kvinnliga heltidsanställda. För de landskapsanställda var medelåldern för de heltidsanställda år 2020 ca 47,3 år, för de kommunalt anställda var medelåldern 45,2 år och 46,1 år för de statligt anställda.

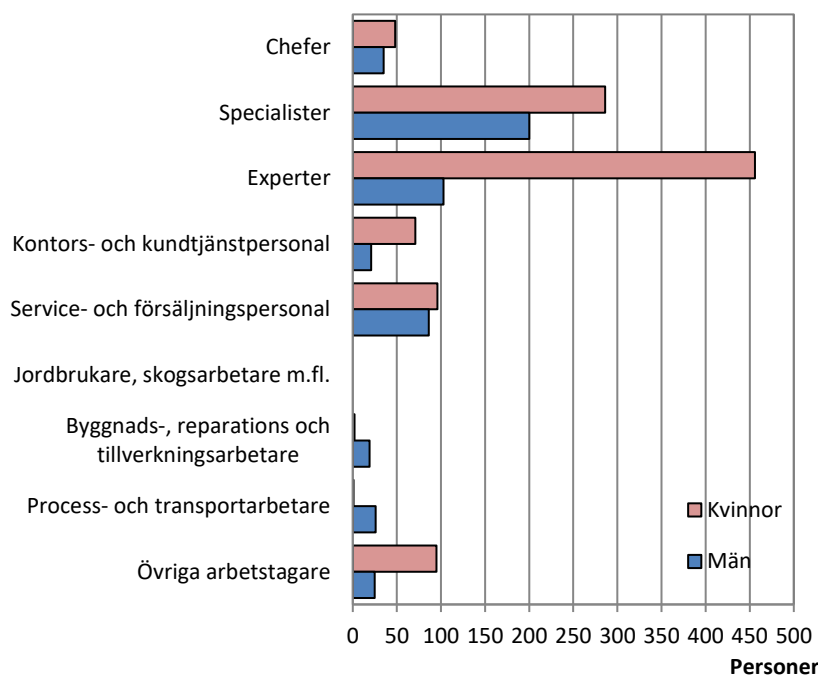
---

<sup>4</sup> Antalet heltidsanställda i grundmaterialet som statistiken baserar sig på (landskaps-, kommunalt och statligt anställda).

### Av de landskapsanställda arbetar över hälften inom hälsovården

De största huvudyrkesgrupperna när det gäller antalet landskapsanställda var *experter* och *specialister* där 35,6 procent respektive 31,0 procent av de heltidsanställda arbetade. Antalet heltidsanställda vid Ålands hälso- och sjukvård år 2020 var 817 personer, vilket är ca 52 procent av de heltidsanställda vid Ålands landskapsregering. Diagrammet nedan visar hur de landskapsanställda fördelar sig på huvudyrkesgrupperna år 2020.

**Figur 10: Heltidsanställda vid Ålands landskapsregering enligt yrkesgrupp 2020**



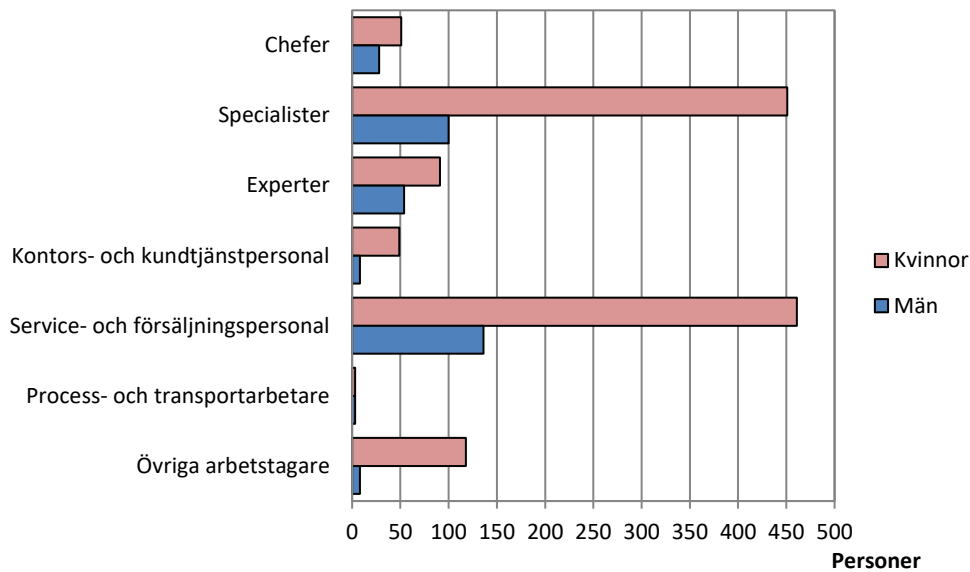
Källa: Åsub lönestatistik

### Många kvinnliga experter bland landskapsanställda

Andelen kvinnor var stor i yrkesgrupperna *övriga arbetstagare* (79,2 procent), *experter* (81,6 procent) och *kontors- och kundtjänstpersonal* (77,2 procent). Flest landskapsanställda kvinnor fanns i huvudyrkesgruppen *experter* med 456 st (följt av *specialister* med 286 st). Flest landskapsanställda män fanns i huvudyrkesgruppen *specialister* med 200 st (följt av *experter* med 103 st). Störst var mansdominansen inom yrkesgrupperna *process- och transportarbetare* (96,3 procent) samt *byggnads-, reparations och tillverkningsarbetare* (90,5 procent).

### Majoriteten av de kommunalt heltidsanställda inom service och försäljning

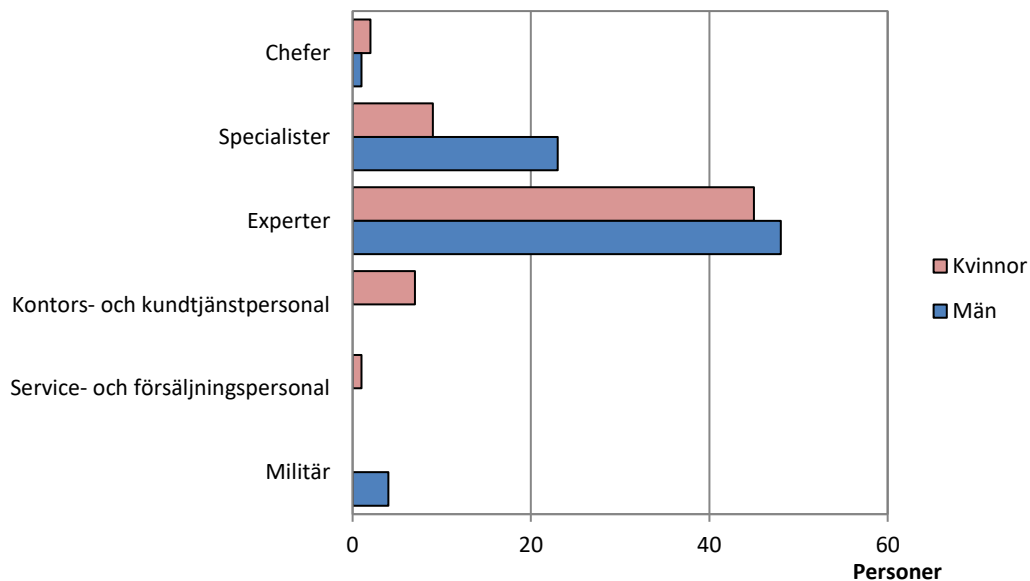
De kommunalt heltidsanställda arbetar framför allt inom yrkesklasserna *service- och försäljningspersonal* (38,2 procent) samt *specialister* (35,3 procent). Bland *specialisterna* var *lärare och andra specialister inom undervisningsbranschen* den klart största yrkeskategorin med 433 heltidsanställda. Den kommunala sektorn var till antalet heltidsanställda överlag kvinnodominerad, men inom *process- och transportarbetare* fanns tre män och tre kvinnor. Av de kommunalt anställda i yrkesklassen *chefer* var 65 procent kvinnor.

**Figur 11: Kommunalt heltidsanställda enligt yrkesgrupp 2020**


Källa: Åsub lönestatistik, Statistikcentralen

**66 procent av de statligt heltidsanställda var experter**

Inom den statliga sektorn på Åland fanns 66 procent av de heltidsanställda i yrkesklassen *experter*. Majoriteten av *experterna* utgjordes av tulltjänstemän, skatteberedare och dylikt, vilket innebär att två tredjedelar av de statligt anställda fanns i dessa yrken. I yrkesklasserna *specialister* och *experter* arbetade det fler män än kvinnor, medan det bland *chefer* arbetade det fler kvinnor än män. I yrkesgrupperna *kontors- och kundtjänstpersonal* samt *service- och försäljningspersonal* arbetade det endast kvinnor och i yrkesgruppen *militärer*<sup>5</sup> och *byggnads-, reparations- och tillverkningsarbetare* arbetade det endast män.

**Figur 12: Statligt heltidsanställda enligt yrkesgrupp 2020**


Källa: Åsub lönestatistik, Statistikcentralen

<sup>5</sup> Sjöbevakare, gränsbevakare

### Kortaste arbetsveckorna för kommunalt anställda

Av de tre offentliga sektorerna var det de kommunalt anställda som hade den kortaste genomsnittliga veckoarbetstiden, nämligen 32,9 timmar per vecka (den stora andelen lärare drar ned snittveckoarbetstiden för den totala siffran för de kommunalt anställda). De landskapsanställda arbetade i medeltal 37,4 timmar per vecka medan de statligt anställda arbetade i medeltal 37,0 timmar per vecka.

De huvudyrkesgrupper som hade de längsta arbetsveckorna var för de landskapsanställda *process- och transportarbetare* och *byggnads-, reparations- och tillverkningsarbetare* med ca 38,7 timmar per vecka. Hos de statligt anställda huvudyrkesgrupperna *service- och försäljningspersonal* och *militärer* var arbetsveckorna ca 38,3 timmar. Hos de kommunalt anställda *jordbrukare, skogsarbetare m.fl.* var den genomsnittliga veckoarbetstiden 38,8 timmar per vecka.

Lärarnas arbetstid baseras på deras undervisningsskyldighet och de som haft mer än 90 procentigt arbetsförhållande har medräknats i statistiken över heltidsanställda (i praktiken minst 14 undervisningstimmar per vecka). Detta bidrar till att dra ner de genomsnittliga veckoarbetstiderna för de yrkesgrupper som lärarna tillhör. Förutom lärarna så var det de kommunalt anställda *cheferna* som hade den lägsta genomsnittliga veckoarbetstiden, nämligen 36,9 timmar per vecka.

I Finland (och på Åland) har lärarna ingen reglerad heltidsarbetstid utan istället undervisningsskyldighet. På lågstadiet är undervisningsskyldigheten 24 timmar i veckan, på högstadiet mellan 18 och 24 timmar i veckan och i gymnasiet mellan 16 och 22 timmar i veckan. För yrkeslärare varierar tiden mycket.

Om man inte räknar med *lärare och andra specialister inom undervisningsbranschen* i statistiken skulle den genomsnittliga veckoarbetstiden för kommunalt anställda *specialister* vara ca 36,9 timmar per vecka (för *samtliga anställda* skulle uppgiften då vara i genomsnitt 37,3 timmar per vecka).

## **Bilagor**

## Bilaga 1: Beskrivning av yrkesgrupperna (ISCO-2010)

ISCO-kod	Yrkesbenämning	Exempel
<b>1</b>	<b>Chefer</b>	
11	Chefer, högre tjänstemän och organisationschefer	Avdelningschefer, byråchefer, myndighetschef
12	Administrativa och kommersiella chefer	Ekonomiechefer, enhetschefer, administrativa chefer
13	Chefer inom tillverkning, utbildning, vård m.m.	IT-chef, verksamhetsledare, rektorer
14	Chefer inom hotell och restaurangbranschen, detaljhandel och andra servicenäringar	Chef för kulturärenden, föreståndare
<b>2</b>	<b>Specialister</b>	
21	Specialister inom naturvetenskap och teknik	Kemister, biologer, statistiker, ingenjörer, byggnadsplanerare
22	Hälso- och sjukvårdsspecialister	Överläkare, hälsocentralläkare, avdelningsskötare, provisor, veterinär
23	Lärare och andra specialister inom undervisningsbranschen	Lektor, timplärare, speciallärare, koordinators och planerare
24	Specialister inom företagsekonomi och administration	Ekonom, budgetplanerare, informatör
25	Specialister inom informations- och kommunikationsteknologi	Webbansvarig, systemansvarig, dataansvarig
26	Specialister inom juridik samt inom social- och kultursektorn	Antikvarie, bibliotekarie, arkeolog, etnolog, jurist, lagberedare, psykolog, terapeut, kurator
<b>3</b>	<b>Experter</b>	
31	Experter inom naturvetenskap och teknik	Vägmästare, byggmästare, fältmästare, arbetsledare, befälhavare, maskinmästare
32	Hälso- och sjukvårdsexpeter	Miljöskyddsinspektör, sjukskötare, hälsovårdare
33	Experter inom företagsekonomi och administration	Avdelningssekreterare, redovisare, handläggare, kommissarie, överkonstapel
34	Juridiska assistenter samt experter inom social- och kultursektorn	Familjevårdare, museiassistent, pedagog, ombud
35	Experter inom informations- och kommunikationsteknologi	IT-handledare, driftsplanerare, driftstekniker
<b>4</b>	<b>Kontors- och kundtjänstpersonal</b>	
41	Kontorspersonal	Kanslist, sekreterare, assistenter, handläggare
42	Kundtjänstpersonal	Receptionister, mottagningsbiträde, alarmoperatör
43	Kontorspersonal inom ekonomi- och lagerförvaltning	Löneredovisare, ekonomiassistenter, kassör, registrator, lagerförmän
44	Annan kontors- och kundtjänstpersonal	Arkivbiträde, registeransvarig, övervakmästare

ISCO-kod	Yrkesbenämning	Exempel
<b>5</b>	<b>Service- och försäljningspersonal</b>	
51	Servicepersonal	Kock, kosthållare, gårdskarlar, fastighetsskötare
53	Vård- och omsorgspersonal	Primärskötare, barnskötare, tandskötare
54	Säkerhets- och bevakningspersonal	Yngre och äldre konstaplar
<b>6</b>	<b>Jordbrukare, skogsarbetare m.fl.</b>	
61	Jordbrukare och djuruppfödare m.fl.	Lantbruksavbytare, fältmästare, lantarbetare
<b>7</b>	<b>Byggnads-, reparations- och tillverkningsarbetare</b>	
71	Byggnadsarbetare m.fl. (utom elmontörer)	Byggnadsarbetare, montörer, timmermän
72	Verkstads- och gjuteriarbetare samt montörer och reparatörer	Mekaniker, svetsare, reparatör
70	Övriga byggnads-, reparations- och tillverkningsarbetare	Verkstadsarbetare, snickare, elektriker, svarvare
<b>8</b>	<b>Process- och transportarbetare</b>	
83	Transportarbetare	Maskinskötare, maskinbiträden, matros, chaufför
<b>9</b>	<b>Övriga arbetstagare</b>	
91	Städare, hembiträden och andra rengöringsarbetare	Sjukhusbiträden, vårdbiträden, städare
93	Medhjälpare inom industrin och byggverksamhet m.fl.	Lagerarbetare, underhållsarbetare
94	Köks- och restaurangbiträden	Köksbiträden
<b>0</b>	<b>Militärer</b>	
01	Officerare	Gränsbevakare, sjöbevakare
02	Underofficerare	Gränsbevakare, sjöbevakare
<b>X</b>	<b>Okänd</b>	



## **Bilaga 2: Statens allmänna svårighetsgradnivåer (2015)**

Nedan beskrivs statens allmänna svårighetsgradnivåer, dessa reviderades år 2015 och gäller tillsvidare. Indelningen av svårighetsgrader är från 9 (låg svårighetsnivå) till 2 (hög svårighetsnivå). Arbetsvärderingssystemet är uppbyggt utifrån en poängskala och är indelad i grupper (poängintervall). Statens allmänna svårighetsgradpoäng är från 69 till 1500 poäng.

- 9            Jobb som kräver grundläggande yrkeskompetens (69–159 poäng)**  
Arbetet kräver expertis som bygger på tillämpad kunskap om arbetsinnehållet. Arbetet är rutinmässigt, ofta instruerat och övervakat. Exempelvis *gränsvakter, väktare, tingssekreterare* och *utmätningmän*.
- 8            Jobb som kräver yrkesspecialisering (160–214 poäng)**  
Arbetet kräver expertis som bygger på speciella yrkeskunskaper och deras användning i praktiken. Arbetsuppgifternas instruktioner är ganska noggrant reglerade. Exempelvis *tullinspektör, skattesekreterare* och *stämningmän*.
- 7            Jobb som kräver djup yrkesspecialisering eller biträdande specialister (215–284 poäng)**  
Till arbetsuppgifterna krävs självständigt tänkande och systematisk djupgående yrkesspecialisering, specifik information krävs för problemlösning. En förståelse för organisationens verksamhet och syfte är viktig. Exempelvis *lantmäteringenjör, sjukskötare* och *underofficerskår*.
- 6            Mindre krävande specialistuppgifter (285–374 poäng)**  
Arbetet omfattas av expertkunnande som kommer från utvärdering, analys och lösning av problem. Arbetet kombinerar teoretiska kunskaper med branschens speciella omständigheter. Exempelvis *skatteinspektörer, forskare* och *överinspektörer*.
- 5            Specialistuppgifter (375–499 poäng)**  
Arbetet omfattas av expertkunnande som kombinerar teoretisk kunskap inom området förvaltning och djupgående branschspecifik kunskap. Denna uppgift kan kräva argumentation, förhandling och organisationspåverkan. Exempelvis *specialforskare, tingsdomare, häradsåklagare* och *konsultativa tjänstemän*.
- 4            Krävande specialistuppgifter (500–664 poäng)**  
Arbetet är föremål för omfattande och djupgående expertkunskap inom organisationens strategiska fokusområden. Arbetet kräver kunskap om branschen samt analyser av företagsklimatet. Arbetet kan inbegripa expertgruppsarbete, ledning av arbetsfunktioner eller ansvar för beslutsfattande. Exempelvis *sektorledare, utvecklingschefer* och *regeringsråd*.

- 3 Ledande specialistuppgifter eller förmän (665–919 poäng)**  
Uppgiften är vanligtvis en övervakande funktion, till vilken hör både personalledning och strategistyrning. Arbetet utförs i enlighet med organisationens strategiska handledningsplan. Arbetets olika situationer kräver analytisk och nytänkande förmåga.  
Exempelvis *domare, överläkare* och *enhetschefer*.
- 2 Ledning eller exceptionella specialistuppgifter (920-poäng)**  
Positionen kräver omfattande och djupgående kunskaper om organisationen, strategisk planering och ledning. Uppgiften kräver strategiskt och brett tänkande och problemlösning med bristande information och snabb tidtabell.  
Exempelvis *avdelningschefer, överledare, överstar* och *kanslichefer*.

### Bilaga 3: Nationella utbildningsnivåer (2016)

Kod	Benämning
0	Småbarnspedagogik och förskolenivå
01	Småbarnspedagogik (under 3 år)
02	Småbarnspedagogik (3 år fyllda) och förskoleundervisning
1	Lägre grundnivå
11	Grundläggande utbildning, årskurserna 1–6
2	Högre grundnivå
21	Grundläggande utbildning, årskurserna 7–9
22	Påbyggnadsundervisning
3	Andra stadiet
31	Gymnasieutbildning
32	Yrkesutbildning
33	Yrkesexamen
4	Specialyrkesutbildningsnivå
41	Specialyrkesexamen
5	Lägsta högre nivå
51	Institutnivå
52	Utbildning på lägsta högre nivå
6	Lägre högskolenivå
61	Yrkesutbildning på högre nivå
62	Yrkehögskoleexamen
63	Lägre högskoleexamen
7	Högre högskolenivå
71	Högre yrkehögskoleexamen
72	Högre högskoleexamen
73	Specialiseringsutbildning för läkare
8	Forskarutbildningsnivå
81	Licentiatexamen
82	Doktorsexamen
9	Utbildningsnivån okänd
91	Utbildningsnivån okänd



### **De senaste statistikrapporterna från Åsub**

2019:1	Turiststatistik 2018
2019:2	Löner för offentligt anställda på Åland år 2018
2019:3	Befolkningen 2018
2019:4	Avfallsstatistik 2018
2019:5	Kommunernas och kommunalförbundens ekonomi och verksamhet 2018
2019:6	Löner inom den privata sektorn 2018
2019:7	Lagtings- och kommunalvalet 2019
2020:1	Turiststatistik 2019
2020:2	Kommunernas och kommunalförbundens ekonomi och verksamhet 2019
2020:3	Löner för offentligt anställda på Åland år 2019
2020:4	Befolkningen 2019
2021:1	Uppföljning av trafikolyckor i Mariehamn. Åren 2014–2019.
2021:2	Turiststatistik 2020

# ÅLANDS STATISTIK OCH UTREDNINGSBYRÅ

Ålands statistik- och utredningsbyrå, ÅSUB, är en fristående enhet vars huvuduppgift är att verka som Ålands officiella statistikmyndighet och bedriva kvalificerad utrednings- och forskningsverksamhet.

ÅSUB producerar fortlöpande aktuell statistik inom en rad olika samhällsområden. Tyngdpunkten i analysverksamheten utgörs av utredningar inom det ekonomiska-politiska området. Statistiska sammanställningar publiceras regelbundet i serierna ÅSUB Statistik och ÅSUB Statistikmeddelande, medan serien ÅSUB Rapport innehåller utredningar, analyser och annan information om Ålands ekonomi och samhälle.

Mer information om verksamheten och publikationer finns på ÅSUB:s hemsida [www.asub.ax](http://www.asub.ax)



ÅLANDS STATISTIK- OCH  
UTREDNINGSBYRÅ

Tfn +358 (0)18 25490  
Fax +358 (0)18 19495  
[info@asub.ax](mailto:info@asub.ax)  
[www.asub.ax](http://www.asub.ax)

Ålandsvägen 26  
PB 1187  
AX-22 111 MARIEHAMN