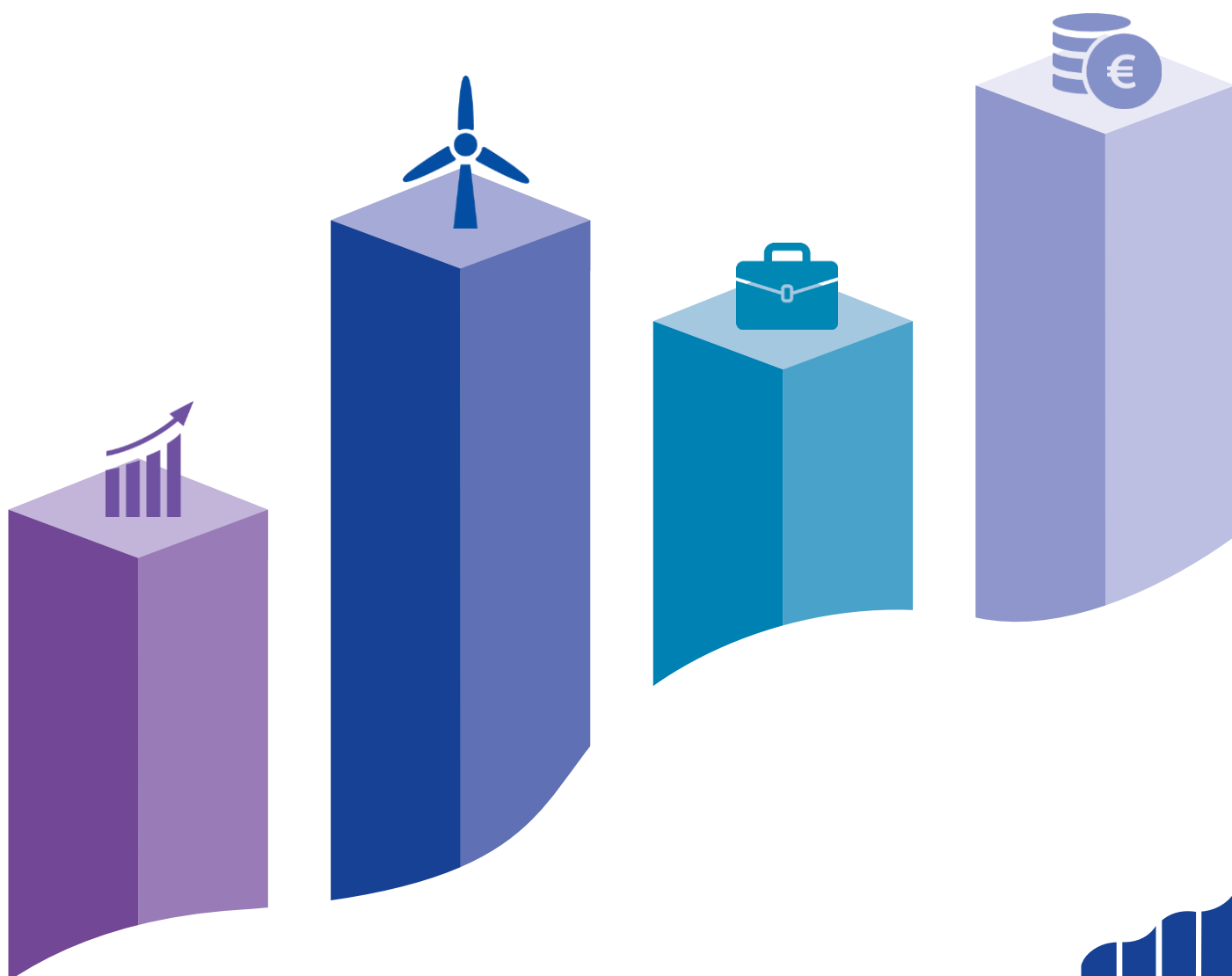


# Löner för offentligt anställda på Åland år 2021

Landskapsanställda, kommunalt anställda samt statligt anställda

STATISTIK 2022:4



## Lönestatistik

I lönestatistiken redovisas medellöner och lönespridning för olika grupper av anställda, såväl för den privata sektorns olika branscher som för den offentliga sektorn.

I denna publikation, som omfattar anställda inom den offentliga sektorn (landskaps-, kommunalt och statligt anställda), finns uppgifter om medellöner, medianlöner, antalet anställda, genomsnittlig arbetstid och medelålder. Dessutom görs vissa jämförelser med tidigare år. Uppgifterna presenteras enligt arbetsgivarsektor, yrkesgrupp, ålder, utbildningsnivå och kön.

**Beräkning av den reella löneförändringen har korrigerats 24.11.2023. Korrigeringarna har markerats med röd färg i rapporten.**

15.11.2022

För upplysningar:

Elin Sagulin, +358 18 25 495  
elin.sagulin@asub.ax



<https://www.facebook.com/AASUB>



<https://twitter.com/StatsAland>

ISSN 1455-3147 (print)

ISSN 2737-078X (online)

## Förord

Ålands statistik- och utredningsbyrå (ÅSUB) har sedan 1991 producerat lönestatistik för Åland. Lönestatistiken är ett viktigt och ofta efterfrågat område inom den ekonomiska statistiken. I föreliggande rapport redovisas lönerna för offentligt anställda, det vill säga landskapsanställda, kommunalt anställda samt statsanställda för år 2021.

Lönestatistik för offentligt anställda redovisas från och med statistikåret 2015 som en årlig rapport. Lönestatistik för den privata sektorn publiceras vartannat år i en separat publikation. Nästa rapport om lönerna inom den privata sektorn publiceras hösten 2023.

Lönestatistiken för landskapsanställda samlas in och framställs av ÅSUB. Uppgifterna för den kommunala och den statliga sektorn har ÅSUB beställt av Statistikcentralen som ansvarar för insamlingen. Rapportens huvudsakliga fokus ligger på lönenivån samt dess utveckling. I rapporten redovisas även lönerna efter åldersgrupp (5-års gruppering), efter yrkesklassificering samt efter utbildningsnivå. Dessutom redovisas löneskillnaderna mellan kvinnor och män. För de landskapsanställda redovisas även förtjänst efter den tillämpade arbetsvärderingens kravgrupper och för de statsanställda efter svårighetsgrad.

Rapporten är sammanställd och skriven av statistiker Elin Sagulin, som även kan svara på frågor och ge ytterligare information om statistiken.

Mariehamn i november 2022

Katarina Fellman  
Direktör



## Innehåll

Innehåll .....	5
Figurförteckning .....	5
Tabellförteckning .....	6
Bilagor .....	6
1. Sammanfattning .....	7
2. Beskrivning av statistiken .....	9
3. Löner för landskapsanställda på Åland 2021 .....	12
4. Löner för kommunalt anställda på Åland 2021 .....	22
5. Löner för statligt anställda på Åland år 2021 .....	28
6. De offentligt anställda på Åland 2021 .....	34
Bilagor .....	39

## Figurförteckning

Figur 1. Genomsnittlig totalförtjänst per månad, landskapsanställda år 2002–2021.....	13
Figur 2. Fördelning av landskapsanställda efter förtjänst för ordinarie arbetstid, oktober 2021 .....	13
Figur 3. Genomsnittlig totalförtjänst per månad, landskapsanställda 2021 .....	15
Figur 4. Korrelationen mellan kravgrupp och förtjänst för ordinarie arbetstid 2021 .....	20
Figur 5. Genomsnittlig totalförtjänst per månad, kommunalt anställda år 2002–2021 .....	23
Figur 6. Genomsnittlig lön för ordinarie arbetstid per yrkesgrupp, kommunalt anställda 2020–2021 .....	23
Figur 7. Genomsnittlig totalförtjänst per månad, statligt anställda år 2002–2021 .....	28
Figur 8. Genomsnittlig förtjänst för ordinarie arbetstid per yrkesgrupp, statligt anställda 2020–2021 .....	29
Figur 9. Korrelationen mellan arbetsvärderingen och förtjänsten för ordinarie arbetstid 2021 .....	32
Figur 10. Heltidsanställda vid Ålands landskapsregering enligt yrkesgrupp 2021 .....	35
Figur 11. Kommunalt heltidsanställda enligt yrkesgrupp 2021 .....	36
Figur 12. Statligt heltidsanställda enligt yrkesgrupp 2021 .....	36

## Tabellförteckning

Tabell 1. Landskapsanställda kvinnors medelmånadslön i relation till mäns 2021 .....	15
Tabell 2. Medelmånadslön för landskapsanställda enligt åldersgrupp 2021 .....	16
Tabell 3. Medelmånadslönen för landskapsanställda, oktober 2021, heltidsanställda .....	17
Tabell 4. Landskapsanställdas medelmånadslön enligt utbildningsnivå 2021 .....	19
Tabell 5. Medelmånadslön för landskapsanställda enligt kravgrupp 2021 .....	20
Tabell 6. Landskapsanställdas spridningsmått efter kön år 2021 .....	21
Tabell 7. Landskapsanställdas spridningsmått efter yrkesgrupp år 2021 .....	21
Tabell 8. Kommunalt anställda kvinnors medelmånadslön i relation till mäns 2021 .....	24
Tabell 9. Medelmånadslön för kommunalt anställda, oktober 2021, heltidsanställda .....	25
Tabell 10. Medelmånadslön för kommunalt anställda enligt åldersgrupp 2021 .....	26
Tabell 11. Medelmånadslön för kommunalt anställda enligt utbildningsnivå 2021 .....	26
Tabell 12. Kommunalt heltidsanställdas spridningsmått efter kön år 2021 .....	27
Tabell 13. Kommunalt heltidsanställdas spridningsmått efter yrkesgrupp år 2021 .....	27
Tabell 14. Medelmånadslön för statligt anställda, november 2021, heltidsanställda .....	30
Tabell 15. Statligt anställda kvinnors medelmånadslön i relation till männens 2021 .....	30
Tabell 16. Medelmånadslön för statligt anställda enligt åldersgrupp 2021 .....	31
Tabell 17. Medelmånadslön för statligt anställda enligt utbildningsnivå 2021 .....	31
Tabell 18. Medelmånadslön för statligt anställda enligt arbetsvärderingsgrupp 2021 .....	32
Tabell 19. Statligt heltidsanställdas spridningsmått efter kön år 2021 .....	33
Tabell 20. Statligt heltidsanställdas spridningsmått efter yrkesgrupp år 2021 .....	33

## Bilagor

Bilaga 1. Beskrivning av yrkesgrupperna (ISCO-2010).....	39
Bilaga 2. Statens allmänna svårighetsgradnivåer (2015).....	41
Bilaga 3. Nationella utbildningsnivåer (2016) .....	43

## 1. Sammanfattning

### Genomsnittliga löner

Inom den offentliga sektorn på Åland 2021 var förtjänsten för ordinarie arbetstid för de heltidsarbetande för de landskapsanställda 3 811 euro och för de statligt anställda 3 806. De kommunalt anställda hade en förtjänst för ordinarie arbetstid på 3 077 euro per månad. Den genomsnittliga totala månadsförtjänsten, det vill säga förtjänsten för ordinarie arbetstid med tillägg för övertidsersättning och andra arvoden, var 3 970 euro per månad för landskapsanställda, 3 997 euro per månad för statligt anställda och 3 096 euro för kommunalt anställda.

För de statligt anställda var kvinnornas månatliga totalförtjänst 3 607 euro, de landskapsanställda kvinnornas totalförtjänst var 3 733 euro och de kommunalt anställda kvinnornas totalförtjänst 3 054 euro. De statligt anställda människors totalförtjänst var 4 406 euro, de landskapsanställda människors var 4 392 euro medan de kommunalt anställda människors totalförtjänst var 3 231 euro.

### Medianlöner

Den genomsnittliga lönen ger inte en heltäckande bild av löneläget eftersom den inte visar variationen i löntagarnas löner. Medianlönen kännetecknas av att 50 procent av observationerna finns under medianvärdet och 50 procent ligger över medianvärdet. Medianen för den totala månadsförtjänsten för statligt anställda var 3 746 euro per månad, för landskapsanställda 3 674 euro per månad och 2 859 euro för kommunalt anställda. Medianen är lägre än medeltalet för samtliga grupper vilket tyder på att lönespridningen är skev mot högre inkomster. Det vill säga att det finns fler personer med avsevärt högre inkomster än medianen än det finns personer med avsevärt lägre inkomster.

För de statligt anställda var kvinnornas medianlön för den totala förtjänsten 3 098 euro, de landskapsanställda kvinnornas 3 464 euro och de kommunalt anställda kvinnornas median av totalförtjänst 2 855 euro. De statligt anställda människors median av totalförtjänst var 4 228 euro, de landskapsanställda människors median av totalförtjänsten var 4 052 euro medan de kommunalt anställda människors medianlön var 2 887 euro.

### Mest skillnad mellan ordinarie och total lön för de statligt anställda

Överlag betalades det ut mest övertidsersättning och andra lönetillägg till de statligt anställda på Åland. För de statligt anställda utgjorde skillnaden mellan genomsnittlig lön för ordinarie arbetstid och total lön 5,0 procent. För de landskapsanställda var skillnaden 4,2 procent medan den för de kommunalt anställda var det endast 0,6 procent.

## Lönerna ökade mellan år 2020 och 2021

Mellan åren 2020 och 2021 ökade den genomsnittliga totala månadsförtjänsten för de landskapsanställda med 3,6 procent. För de statligt anställda ökade de genomsnittliga totala månadsförtjänsterna med ungefär 2,9 procent under samma period. De kommunalt anställdas genomsnittliga totalförtjänst ökade med 1,3 procent. För de landskapsanställda ökade den genomsnittliga förtjänsten för ordinarie arbetstid med 3,6 procent, den statliga med 2,3 procent och den kommunala med 1,0 procent.

## Minst skillnad mellan kvinnor och mäns löner inom kommunala sektorn

Inom den offentliga sektorn var det år 2021 minst skillnad mellan mäns och kvinnors löner bland de kommunalt anställda där kvinnornas genomsnittliga totallön uppgick till nästan 95 procent av männens (kvinnornas månadslön för ordinarie arbetstid var nästan 96 procent av männens). För de landskapsanställda var kvinnornas genomsnittliga totala månadsförtjänst 85 procent av männens (kvinnornas månadslön för ordinarie arbetstid var 87 procent av männens). För de statligt anställda uppgick kvinnornas genomsnittliga totala månadsförtjänst till 82 procent av männens (kvinnornas månadslön för ordinarie arbetstid var nästan 90 procent av männens).

För de kommunalt anställda uppgick kvinnornas median av totallönen till 99 procent av männens, för de landskapsanställda var kvinnornas median av den totala månadsförtjänsten 85 procent av männens och för de statligt anställda uppgick kvinnornas median av totallönen till 73 procent av männens.

Denna jämförelse är för samtliga heltidsanställda oberoende av bakgrund eller yrke. I rapporten görs även jämförelser av löner mellan könen efter åldersgrupper, efter yrkesklassificering samt efter utbildningsnivå.



## 2. Beskrivning av statistiken

Rapporten omfattar heltidsanställda inom den offentliga sektorn på Åland, det vill säga kommunerna, kommunalförbunden, landskapsregeringen samt staten. Uppgifter om de landskapsanställdas löner samlas in och bearbetas av Åsub medan de kommunala och statliga löneuppgifterna erhålls från Statistikcentralen. I statistiken ingår löner för oktober månad år 2021 för de landskapsanställda och de kommunalt anställda. För de statligt anställda på Åland ingår löner för november månad år 2021. Statistiken baserar sig på 3 176 anställda som arbetar heltid.

Två lönebegrepp särredovisas, *förtjänst för ordinarie arbetstid* och *totalförtjänst*. Förtjänst för ordinarie arbetstid omfattar grundlönen, utbetalda ersättningar för oregelbundet arbete, till exempel lördags-, söndags-, kvälls- och nattersättning, samt olika tillägg såsom dyrortstillägg, ålderstillägg, kompetenstillägg, personliga tillägg med mera. I totalförtjänsten ingår förutom förtjänsten för ordinarie arbetstid även ersättning för ackordarbete, overtidsersättning samt merarbete.

Lönerna som redovisas i publikationen gäller den löneutbetalning som gjordes under oktober (november för de statliga lönerna) det år statistiken gäller. Löneuppgifterna redovisas enbart i form av genomsnittlig månadslön (eller medianen av månadslönen). Genomsnittlig timlön har inte räknats fram, då underlagsmaterialet ibland inte är tillräckligt detaljerat.

Av sekretesskäl redovisas inte genomsnittliga löner för yrkesgrupper med färre än sex heltidsanställda men deras värden ingår i de aggregerade siffrorna.

Tabellerna för landskapsanställda beskriver genomsnittliga månadslöner för heltidsanställda inom landskapsförvaltningen: exempelvis personalen vid den allmänna förvaltningen, Ålands statistik- och utredningsbyrå, Ålands miljö- och hälsoskyddsmyndighet, Ålands arbetsmarknads- och studieservicemyndighet, Ålands hälso- och sjukvård, polisen, fastighetsverket samt personalen i de av landskapet administrerade skolorna. Tabellerna för kommunalt anställda beskriver genomsnittliga månadslöner för heltidsanställda vid de åländska kommunerna och kommunalförbunden. Tabellerna för statsanställda beskriver genomsnittliga månadslöner för heltidsanställda personer inom den statliga sektorn på Åland (inkluderar inte aktiebolag med statlig majoritet, exempelvis Alko Ab).

Statistikcentralen har från och med 2012 förnyat yrkesindelningen i lönestatistiken vilket innebär att uppgifterna i denna publikation har en annan yrkesindelning än uppgifter publicerade före 2012. Tabellerna i denna publikation är gjorda enligt yrkesindelningen ISCO-2010, medan uppgifter för åren 2002–2010 enligt den tidigare yrkesindelningen (ISCO-2001) finns publicerad i databaserna på [www.asub.ax](http://www.asub.ax).

Den använda yrkesklassificeringen är Statistikcentralens klassificeringsstandard som baserar sig på den europeiska versionen av den Internationella arbetsorganisationens ILO:s yrkesklassificering (ISCO-88 (COM), reviderad av statistikcentralen 2001 och 2014 (ISCO-2001 och ISCO-2010)). Denna klassificering kombinerar yrkeskunskapsnivån med branschspecifisering. Den använda klassificeringsnivån är inte den mest detaljerade, utan klassificeringen är så noga detaljerad som materialet tillåter utan att riskera anonymiteten. ISCO-2010 klassificeringen beskrivs närmare i [bilaga 1](#).

Yrkesklassificeringen innehåller tio huvudgrupper som delvis har bildats utgående från yrkeskunskapsnivå. De två grupperna *chefer* samt *militärer*<sup>1</sup>, är dock inte baserade på yrkeskunskapsnivå utan på yrkesställning. De följande två grupperna, *specialister* och *experter*, indelar likartade yrken efter olika yrkeskunskapsnivåer, medan de sex övriga grupperna indelar yrken som är direkt förknippade med produktion av varor eller tjänster och är på en och samma yrkeskunskapsnivå, men skiljer sig gällande arbetets karaktär. Dessa sex grupper är *kontors- och kundtjänstpersonal, service- och försäljningspersonal, jordbrukare, skogsarbetare m.fl., byggnads-, reparations- och tillverkningsarbetare, process- och transportarbetare* samt *övriga arbetstagare*. Huvudgrupperna indelas i undergrupper enligt yrkenas specialiseringsområden.

Från och med 2017 har de nationella utbildningsområdena förnyats i lönestatistiken vilket innebär att uppgifterna i denna publikation har en annan indelning än uppgifter publicerade före statistikår 2017. Tabellerna i denna publikation är gjorda enligt utbildningsklassificering 2016, medan uppgifter för de tidigare åren enligt utbildningsklassificering 2011 finns publicerad i databaserna på [www.asub.ax](http://www.asub.ax). Klassificeringen beskrivs närmare i [bilaga 3](#).

År 2019 bytte Ålands landskapsregering lönesystem varvid insamlingen av lönestatistik för de landskapsanställda förändrades. År 2021 bytte även Ålands hälso- och sjukvård lönesystem. Detta kan medföra att statistiken inte är helt jämförbar med tidigare år.

---

<sup>1</sup> Sjöbevakare, gränsbevakare

## Symboler

I tabeller med avrundade tal kan små avvikelser förekomma mellan summan av de avrundade talen och den redovisade slutsumman.

- = Exakt 0 enheter (st.)
- .. = Observationer för få för att uppge (färre än sex observationer)

## Definitioner

Yrkesklassificering	Beskrivning av den anställdas befattning. Längst bak i rapporten finns en sammanställning över yrken som hör till de olika yrkesgrupperna ( <i>bilaga 1</i> ).
Veckoarbetstid	Genomsnittlig ordinarie veckoarbetstid.
Förtjänst för ordinarie arbetstid	Grundlön, ersättningar för ordinarie arbetstid och vissa tillägg (till exempel tillägg för obekväm arbetstid, dyrtortstillägg, allmänt lönetillägg, ålderstillägg, kompetenstillägg, personliga tillägg). Redovisas sammanlagt för båda könen, samt uppdelat för män och kvinnor separat. Gäller endast heltidsanställda, det vill säga personer som arbetar 33,5 timmar per vecka eller mer (eller mer än 90 procentigt arbetsförhållande). Personer som varit helt eller partiellt tjänstlediga (deltid) eller vårdlediga ingår inte i statistiken.
Totalförtjänst	Förtjänst för ordinarie arbetstid plus övertidsersättningar och arvoden. Redovisas på samma sätt som förtjänst för ordinarie arbetstid.

### 3. Löner för landskapsanställda på Åland 2021

*Tabell 3* på sidan 17 visar en sammanställning över de landskapsanställdas medellöner för oktober 2021. Inga enskilda yrken redovisas i tabellerna, utan endast huvudyrkesgrupper och undergrupper (yrkesgrupper). Undergrupper med bara ett fåtal anställda redovisas inte skilt, men deras värden ingår i de aggregerade siffrorna. Uppgifterna om lönenivåer och arbetstid omfattar endast heltidsanställda. De genomsnittliga månadslönerna baserar sig på individdata från Ålands landskapsregering samt Ålands hälso- och sjukvård.

#### Medellönen för ordinarie arbetstid 3 811 euro i oktober 2021

Den genomsnittliga löneinkomsten för ordinarie arbetstid för landskapsanställda år 2021 var 3 811 euro per månad, medan den genomsnittliga totala löneinkomsten var 3 970. Skillnaden mellan totalförtjänsten och förtjänsten för ordinarie arbetstid var ca 4,2 procent. Mellan år 2020 och 2021 har förtjänsten för ordinarie arbetstid ökat med 3,6 procent (en ökning med 134 euro per månad). Den genomsnittliga totalförtjänsten ökade med i genomsnitt 3,6 procent mellan 2020 och 2021 (med ca 140 euro per månad).

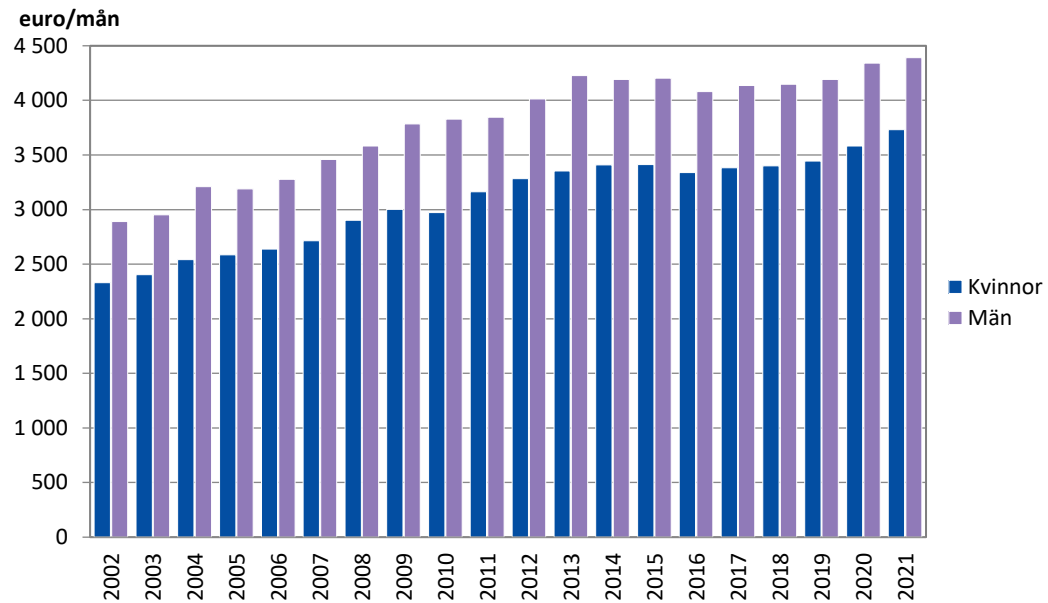
Då medellönen inte ger en heltäckande bild av löneläget eftersom den inte visar variationen i löntagarnas löner kan man ge en mer nyanserad bild av löneläget genom att visa lönespridningen med hjälp av olika spridningsmått. Ett av dessa är medianlönen som för de landskapsanställda var 3 674 euro för den totala förtjänsten i oktober 2021. År 2020 var medianlönen 3 498 euro. Mer uppgifter om spridningsmått finns på sidan 21.

Den genomsnittliga totala förtjänsten för landskapsanställda kvinnor år 2021 var 3 733 euro per månad medan männens motsvarande lön var 4 392 euro, vilket innebär att kvinnornas totala månadslön uppgick till 85 procent av männens (sett till månadslön för ordinarie arbetstid motsvarade kvinnornas lön 87 procent av männens). År 1995 uppgick de landskapsanställda kvinnornas genomsnittliga totala förtjänst till ca 78 procent av männens.

Jämfört med 1995 har totalförtjänsten för landskapsanställda ökat med 108 procent (omkring 2,9 procent per år). I och med att det handlar om en så pass lång tidsperiod som över 25 år behöver man även beakta inflationen för att kunna visa den reella löneökningen. Mellan september 1995 och oktober 2021 var inflationen ca 44,8 procent, **vilket ger en ungefärlig reell löneökning på 44 procent (vilket i sin tur ger en förändringstakt på ungefär 1,4 procent i året)**. I fortsättningen kommer dock alla löneuppgifter att uppges i löpande priser.

Diagrammet på nästa sida illustrerar löneutvecklingen för landskapsanställda kvinnor och män sedan år 2002. Kvinnornas genomsnittliga månadslöner har ökat marginellt snabbare än männens. Skillnaden mellan könen är alltså lägre idag än år 2002 procentuellt sett (kvinnornas löner var år 2021 ca 85,0 procent av männens, jämfört med 80,7 procent år 2002). Sett till euro och cent har dock skillnaden mellan könen ökat (från 559 euro år 2002 till 659 euro år 2021).

**Figur 1. Genomsnittlig totalförtjänst per månad, landskapsanställda år 2002–2021**

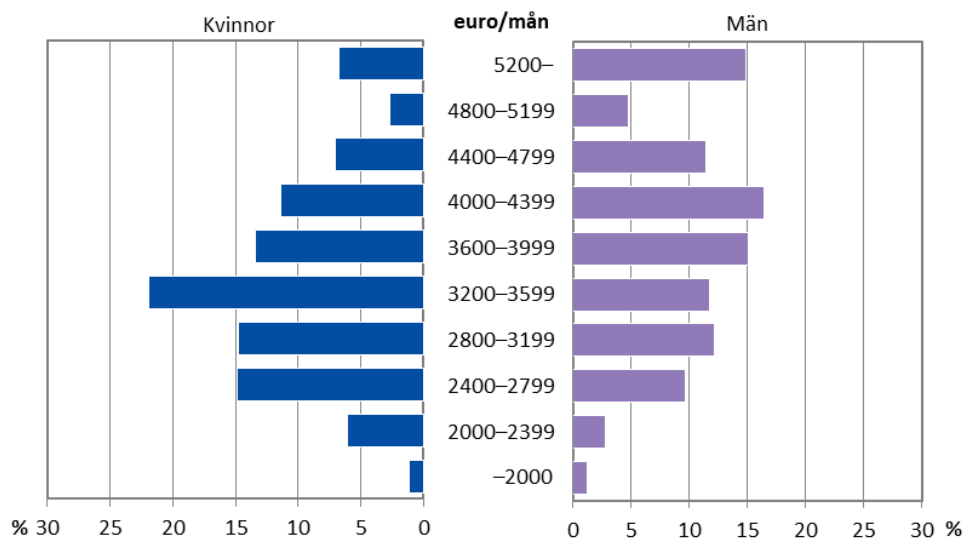


Källa: Åsub lönestatistik

### Större andel kvinnor än män i de lägre löneintervallen

Diagrammet nedan visar hur de landskapsanställda heltidsarbetande kvinnorna respektive männen fördelade sig på olika lönenivåer. Den största andelen kvinnor, 21,9 procent, hade en månadslön mellan 3 200–3 599 euro per månad. Den största andelen män, 16,5 procent, hade en månadslön på 4 000–4 399 euro per månad. I löneintervallen under 3 200 euro fanns 36,8 procent av kvinnorna, men endast 25,7 procent av männen. I löneintervallen från 3 200 euro per månad och uppåt fanns således 63,2 procent av kvinnorna och hela 74,3 procent av männen.

**Figur 2. Fördelning av landskapsanställda efter förtjänst för ordinarie arbetstid, oktober 2021**



Källa: Åsub lönestatistik

## Lägsta lönen inom gruppen övriga arbetstagare

Huvudyrkesgruppen *chefer* hade den högsta genomsnittliga totalförtjänsten per månad, nämligen 5 286 euro. I yrkesgruppen *specialister* var totalförtjänsten 4 840 euro. Inom denna yrkesgrupp fanns den högst betalda yrkesgruppen, *hälso- och sjukvårdsspecialister*. Huvudyrkesgruppen *experter* hade 3 615 euro i totalförtjänst medan *service- och försäljningspersonal* hade en total förtjänst på 3 549 euro och huvudyrkesgruppen *process- och transportarbetare* hade en total förtjänst på 3 387 euro. De huvudyrkesgrupper som hade mindre än 3 000 euro i totalförtjänst var *kontors- och kundtjänstpersonal* med 2 950 euro per månad och *byggnads-, reparations- och tillverkningsarbetare* med en total förtjänst på 2 946 euro per månad. Lägst lön hade *övriga arbetstagare* med 2 474 euro per månad.

*Specialister* är den huvudyrkesgrupp där det utbetalades mest övertidsersättningar, skillnaden mellan förtjänsten för ordinarie arbetstid och den totala förtjänsten var 6,0 procent av förtjänsten för ordinarie arbetstid. De lägsta övertidsinkomsterna och andra lönetillägg fanns inom gruppen *chefer* (0,4 procent).

## Högst totalförtjänst för hälso- och sjukvårdsspecialister

Den enskilda yrkesgruppen med högsta total förtjänsten var *hälso- och sjukvårdsspecialister*<sup>2</sup> vars månadslön för ordinarie arbetstid var 5 687 euro och totala månadslön 6 745 euro. *Administrativa och kommersiella chefer* (med 5 842 euro i förtjänst för ordinarie arbetstid och 5 935 i totalförtjänst) och *chefer, högre tjänstemän och organisationschefer* (5 576 euro i förtjänst för ordinarie arbetstid och 5 577 euro i totalförtjänst) hade en månadslön på mer än 5 000 euro. De lägsta genomsnittliga lönerna hade *städare, hembiträden och andra rengöringsarbetare* med en månadslön för ordinarie arbetstid på 2 410 euro och en total månadslön på 2 427 euro och *köks- och restaurangbiträden* med en lön för ordinarie arbetstid på 2 413 euro och en total månadslön på 2 440 euro.

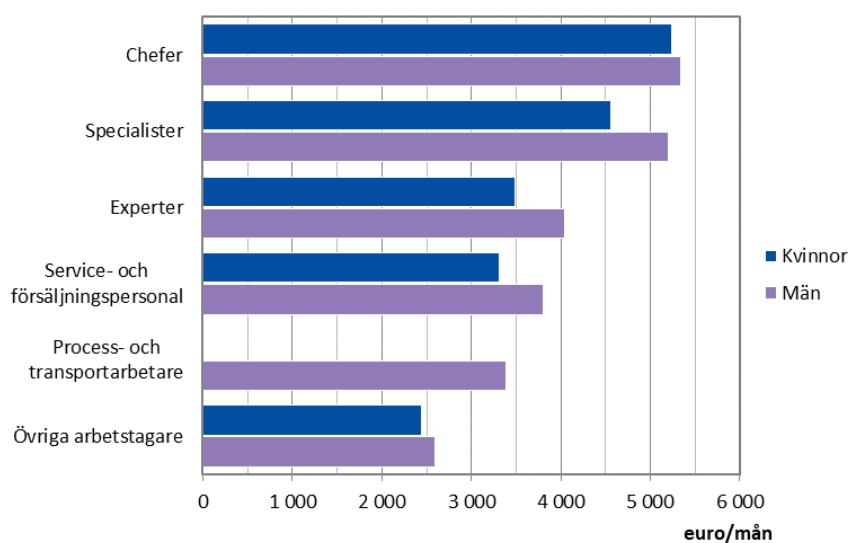
Den enskilda yrkesgruppen (undergruppen) där det betalades ut mest övertidsersättningar och andra tillägg var *hälso- och sjukvårdsspecialister* (19 procent).

## Minst löneskillnad bland chefer

Diagrammet på följande sida visar de genomsnittliga totala månadslönerna för olika huvudyrkesgrupper år 2021 både för kvinnor och för män. Grupperna *byggnads-, reparations- och tillverkningsarbetare* samt *kontors- och kundtjänstpersonal* visas inte på grund av för litet antal av män eller kvinnor. Minst löneskillnad (i euro och cent) finns hos *chefer* där kvinnornas genomsnittliga totalförtjänst var 5 239 euro medan männens var 5 342 euro. Störst löneskillnad (i euro och cent) finns bland *specialister* där kvinnornas totalförtjänst var 4 565 euro och männens 5 196 euro.

---

<sup>2</sup> Gruppen omfattar exempelvis yrket läkare

**Figur 3. Genomsnittlig totalförtjänst per månad, landskapsanställda 2021**

Källa: Åsub lönestatistik

### Störst löneskillnad mellan könen inom gruppen experter

I samtliga av de redovisade huvudyrykesgrupperna var männens genomsnittliga totalförtjänst högre än kvinnornas. Störst var löneskillnaderna (procentuellt) mellan könen i huvudyrykesgruppen *experter*, där kvinnornas genomsnittliga totalförtjänst uppgick till endast 86,3 procent av männens. *Tabell 1* nedan visar den procentuella löneskillnaderna mellan landskapsanställda kvinnor och män i de olika yrkesgrupperna.

**Tabell 1. Landskapsanställda kvinnors medelmånadslön i relation till mäns 2021**

Yrkesgrupp (ISCO-2010)	Lönerelation kvinnor/män	Lönerelation kvinnor/män
	Månadsinkomst för ordinarie arbetstid	Total månadsinkomst
<b>Totalt</b>	<b>86,9%</b>	<b>85,0%</b>
Chefer	98,8%	98,1%
Specialister	89,2%	87,9%
Experter	88,1%	86,3%
Kontors- och kundtjänstpersonal	..	..
Service- och försäljningspersonal	89,5%	86,8%
Byggnads-, reparations- och tillverkningsarbetare	..	..
Process- och transportarbetare	-	-
Övriga arbetstagare	99,4%	94,2%

Källa: Åsub lönestatistik

## Kvinnors medellön högre än mäns inom ett fåtal yrken

Bland de redovisade heltidsanställda hade kvinnorna endast i några fall högre månadslöner än männen. Inom yrkesgrupperna *kontorspersonal*, *kundtjänstpersonal*, *servicepersonal* och *köks- och restaurangbiträden* hade kvinnorna högre förtjänst för ordinarie arbetstid och total förtjänst än männen.

De största huvudyrkesgrupperna är *specialister* med 468 heltidsanställda samt *experter* med 463 heltidsanställda som tillsammans står för 65,7 procent av de heltidsanställda vid Ålands landskapsregering. Den minsta gruppen var *byggnads-, reparations- och tillverkningsarbetare* med 16 heltidsanställda.

## Högst totalförtjänst för personer i åldern 65- år

*Tabell 2* nedan visar medelmånadslönen för landskapsanställda efter åldersgrupp (5-årsgrupper) år 2021. Högsta totala månadslöner av de redovisade åldersgrupperna hade personer i åldersgruppen 65 år eller äldre (med 4 410 euro), lägsta totala månadslöner hade åldersgruppen 20–24 år (med 2 790 euro). Största ökningen i medelmånadslön sker i åldersgrupperna 25–29 år (från 20–24 år). I alla åldersgrupper utom 20–24 år har männen högre total månadslön än kvinnorna. Detta gäller även för lön för den ordinarie arbetstiden.

**Tabell 2. Medelmånadslön för landskapsanställda enligt åldersgrupp 2021**

Ålders- grupp	Antal anställda	Andel kvinnor %	Andel män %	Vecko- arbetstid tim	Förtjänst för ordinarie arbetstid			Total förtjänst			Medel- ålder	
					Totalt euro	Kvinnor euro	Män euro	Totalt euro	Kvinnor euro	Män euro		
<b>Totalt</b>	<b>1 417</b>		<b>64,0</b>	<b>36,0</b>	<b>37,1</b>	<b>3 811</b>	<b>3 614</b>	<b>4 160</b>	<b>3 970</b>	<b>3 733</b>	<b>4 392</b>	<b>48</b>
20–24	19		63,2	36,8	37,7	2 778	2 841	2 671	2 790	2 859	2 671	23
25–29	94		60,6	39,4	37,7	3 400	3 390	3 415	3 603	3 581	3 636	27
30–34	112		65,2	34,8	37,3	3 258	3 234	3 304	3 400	3 361	3 472	32
35–39	139		59,7	40,3	36,9	3 676	3 504	3 931	3 792	3 642	4 015	37
40–44	137		57,7	42,3	37,4	3 762	3 372	4 294	4 053	3 445	4 881	42
45–49	193		64,2	35,8	36,5	3 927	3 792	4 171	4 016	3 891	4 241	47
50–54	247		68,8	31,2	37,3	3 995	3 827	4 365	4 137	3 905	4 648	52
55–59	262		66,0	34,0	36,7	3 864	3 608	4 362	4 001	3 731	4 526	57
60–64	188		66,0	34,0	36,6	4 076	3 787	4 637	4 313	3 959	4 998	62
65–	26		46,2	53,8	37,2	4 340	3 604	4 971	4 410	3 709	5 011	66

Källa: Åsub lönestatistik



**Tabell 3. Medelmånadslönen för landskapsanställda, oktober 2021, heltidsanställda**

Yrkesklassificering	Antal anställda	Andel kvinnor %	Andel män %	Vecko- arbets- tid tim	Förtjänst för ordinarie arbetstid, euro			Total förtjänst, euro			Medel- ålder
					Totalt	Kvinnor	Män	Totalt	Kvinnor	Män	
<b>Samtliga heltidsanställda</b>	<b>1 417</b>	<b>64,0</b>	<b>36,0</b>	<b>37,0</b>	<b>3 811</b>	<b>3 614</b>	<b>4 160</b>	<b>3 970</b>	<b>3 733</b>	<b>4 392</b>	<b>48</b>
<b>1 Chefer</b>	<b>85</b>	<b>54,1</b>	<b>45,9</b>	<b>36,4</b>	<b>5 263</b>	<b>5 235</b>	<b>5 296</b>	<b>5 286</b>	<b>5 239</b>	<b>5 342</b>	<b>52</b>
Chefer, högre tjänstemän och organisationschefer	27	51,9	48,1	36,3	5 576	..	..	5 577	..	..	53
Administrativa och kommersiella chefer	16	75,0	25,0	36,4	5 842	..	..	5 935	..	..	54
Chefer inom tillverkning, utbildning, vård m.m.	42	47,6	52,4	36,5	4 841	4 831	4 850	4 852	4 841	4 863	51
<b>2 Specialister</b>	<b>468</b>	<b>56,4</b>	<b>43,6</b>	<b>36,0</b>	<b>4 568</b>	<b>4 339</b>	<b>4 864</b>	<b>4 840</b>	<b>4 565</b>	<b>5 196</b>	<b>48</b>
Specialister inom naturvetenskap och teknik	30	43,3	56,7	35,7	4 239	..	..	4 239	..	..	49
Hälso- och sjukvårdsspecialister	115	63,5	36,5	38,1	5 687	5 093	6 720	6 745	5 834	8 329	45
Lärare och andra specialister inom undervisningsbranschen	189	48,1	51,9	34,6	4 238	4 121	4 347	4 255	4 156	4 347	50
Specialister inom företagsekonomi och administration	51	68,6	31,4	35,9	3 893	3 814	4 067	3 896	3 817	4 067	48
Specialister inom informations- och kommunikationsteknologi	10	40,0	60,0	36,3	4 597	..	..	4 597	..	..	46
Specialister inom juridik samt inom social- och kultursektorn	73	65,8	34,2	36,4	4 262	4 106	4 560	4 292	4 150	4 566	48
<b>3 Experter</b>	<b>463</b>	<b>77,3</b>	<b>22,7</b>	<b>37,5</b>	<b>3 487</b>	<b>3 383</b>	<b>3 840</b>	<b>3 615</b>	<b>3 490</b>	<b>4 043</b>	<b>46</b>
Experter inom naturvetenskap och teknik	45	15,6	84,4	37,2	3 388	..	..	3 625	..	..	49
Hälso- och sjukvårdsexperter	274	90,9	9,1	38,0	3 517	3 492	3 764	3 651	3 626	3 900	45
Experter inom företagsekonomi och administration	123	74,8	25,2	36,5	3 430	3 062	4 523	3 508	3 092	4 742	50
Experter inom informations- och kommunikationsteknologi	13	23,1	76,9	36,4	3 603	..	..	3 767	..	..	40
<b>4 Kontors- och kundtjänstpersonal</b>	<b>83</b>	<b>73,5</b>	<b>26,5</b>	<b>36,7</b>	<b>2 935</b>	<b>..</b>	<b>..</b>	<b>2 950</b>	<b>..</b>	<b>..</b>	<b>49</b>
Kontorspersonal	25	76,0	24,0	36,3	2 996	3 013	2 941	3 023	3 040	2 969	52
Kundtjänstpersonal	22	72,7	27,3	37,4	2 968	3 126	2 544	2 972	3 132	2 544	50
Kontorspersonal inom ekonomi- och lagerförvaltning	26	80,8	19,2	36,6	2 852	..	..	2 863	..	..	46
Annan kontors- och kundtjänstpersonal	10	50,0	50,0	36,7	2 930	..	..	2 941	..	..	52
<b>5 Service- och försäljningspersonal</b>	<b>163</b>	<b>51,5</b>	<b>48,5</b>	<b>38,0</b>	<b>3 409</b>	<b>3 225</b>	<b>3 605</b>	<b>3 549</b>	<b>3 306</b>	<b>3 808</b>	<b>48</b>
Servicepersonal	39	41,0	59,0	38,0	2 877	3 008	2 785	3 040	3 047	3 035	50
Vård- och omsorgspersonal	64	85,9	14,1	37,9	3 191	3 157	3 398	3 225	3 195	3 408	51
Säkerhets- och bevakningspersonal	60	21,7	78,3	38,1	3 988	3 780	4 046	4 226	4 095	4 262	42
<b>7 Byggnads-, reparations- och tillverkningsarbetare</b>	<b>16</b>	<b>12,5</b>	<b>87,5</b>	<b>37,7</b>	<b>2 811</b>	<b>..</b>	<b>..</b>	<b>2 946</b>	<b>..</b>	<b>..</b>	<b>48</b>
Byggnads-, reparations- och tillverkningsarbetare	16	12,5	87,5	37,7	2 811	..	..	2 946	..	..	48
<b>8 Process- och transportarbetare</b>	<b>25</b>	<b>-</b>	<b>100,0</b>	<b>38,3</b>	<b>3 155</b>	<b>-</b>	<b>3 155</b>	<b>3 387</b>	<b>-</b>	<b>3 387</b>	<b>52</b>
Transportarbetare	25	-	100,0	38,3	3 155	-	3 155	3 387	-	3 387	52
<b>9 Övriga arbetstagare</b>	<b>114</b>	<b>80,7</b>	<b>19,3</b>	<b>38,1</b>	<b>2 430</b>	<b>2 427</b>	<b>2 443</b>	<b>2 474</b>	<b>2 445</b>	<b>2 595</b>	<b>47</b>
Städare, hembiträden och andra rengöringsarbetare	83	95,2	4,8	38,3	2 410	..	..	2 427	..	..	48
Medhjälpare inom industrin och byggverksamhet m.fl.	13	15,4	84,6	37,3	2 582	..	..	2 820	..	..	46
Köks- och restaurangbiträden	18	61,1	38,9	38,0	2 413	2 454	2 349	2 440	2 474	2 388	41

Källa: Åsub lönestatistik

## Högre utbildning ger även högre lön

I *tabell 4* redovisas medellönen enligt utbildningsnivå. Från och med statistikåret 2017 har de nationella utbildningsnivåerna förnyats i lönestatistiken vilket innebär att uppgifterna i denna publikation har en annan indelning än uppgifter publicerade före statistikår 2017. Se *bilaga 3* för beskrivning av nivåerna. Löneuppgifterna som redovisas är veckoarbetstid, månadslön för ordinarie arbetstid och total månadslön samt ålder för heltidsanställd personal vid Ålands landskapsregering. Uppgifterna om utbildningsnivå är hämtade från Statistikcentralens examensregister, vars uppgifter om examina som avlagts utomlands tyvärr är bristfällig. Detta innebär att delar av examina avlagda utomlands (exempelvis i Sverige) saknas i registret. Dock är medellönen för personer med grundskoleexamen/okänd utbildning relativt låg, vilket kan vara en indikation på att de flesta personer i denna grupp har en utbildning lägre än högskolenivå.

Tabellen visar att utbildning lönar sig, ju högre utbildningsnivå desto högre medellön har personerna i underlagsmaterialet. Undantaget är personer med *specialyrkesutbildningsnivå* som har högre medellön än både personer med *lägsta högre nivå* och *lägre högskolenivå*. Personer med utbildning på *forskarnivå* tjänade mest med en totalförtjänst som i genomsnitt var 5 973 euro. Personer med utbildning på *andra stadiet* hade en genomsnittlig totalförtjänst på 3 337 euro medan personer med *specialyrkesutbildningsnivå* har en genomsnittlig totalförtjänst på 3 957 euro och personer med *lägsta högre nivå* har en genomsnittlig totalförtjänst på 3 784 euro. Medellönen för personer på *lägre högskolenivå* var 3 809 euro, medan den för personer med *högre högskolenivå* var 5 273 euro. Personer med *grundskoleexamen* eller okänd utbildning hade 3 735 euro i totalförtjänst.

Oberoende av utbildningsnivå har kvinnorna konsekvent lägre medellön än männen. Minst skillnad mellan könen är det i gruppen med utbildning på *lägre högskolenivå*, där kvinnornas totala månadslön motsvarade 89,3 procent av männens. Störst procentuell skillnad bland de redovisade grupperna var det i gruppen med okänd utbildning, där kvinnornas totala månadslön endast motsvarade 80,2 procent av männens.

**Tabell 4. Landskapsanställdas medelmånadslön enligt utbildningsnivå 2021**

Utbildningsnivå	Kön	Antalet observationer	Vecko-arbetstid tim	Månadslön, ordinarie arbetstid	Total månadslön	Medel-ålder
Samtliga heltidsanställda	<b>Totalt</b>	<b>1 417</b>	<b>37,0</b>	<b>3 811</b>	<b>3 970</b>	<b>48</b>
	<b>Kvinnor</b>	<b>907</b>	<b>37,2</b>	<b>3 614</b>	<b>3 733</b>	<b>48</b>
	<b>Män</b>	<b>510</b>	<b>36,7</b>	<b>4 160</b>	<b>4 392</b>	<b>47</b>
Andra stadiet	Totalt	370	37,4	3 246	3 337	48
	Kvinnor	225	37,3	3 082	3 132	50
	Män	145	37,6	3 501	3 655	46
Specialyrkesutbildningsnivå	Totalt	19	37,5	3 809	3 957	52
	Kvinnor	11	37,4	..	..	51
	Män	8	37,7	..	..	53
Lägsta högre nivå	Totalt	202	36,9	3 699	3 784	54
	Kvinnor	147	37,0	3 541	3 624	54
	Män	55	36,6	4 121	4 211	54
Lägre högskolenivå	Totalt	287	36,9	3 711	3 809	44
	Kvinnor	211	37,4	3 593	3 692	44
	Män	76	35,6	4 040	4 134	44
Högre högskolenivå	Totalt	279	36,3	4 923	5 273	49
	Kvinnor	171	36,7	4 640	4 929	48
	Män	108	35,7	5 371	5 817	50
Forskarutbildningsnivå	Totalt	7	36,8	5 754	5 973	51
	Kvinnor	3	36,3	..	..	48
	Män	4	37,3	..	..	54
Grundskoleexamen/okänd utbildning	Totalt	253	37,3	3 558	3 735	45
	Kvinnor	139	37,5	3 270	3 361	45
	Män	114	37,1	3 910	4 191	46

Not 1: Uppgifterna om utbildningsnivå är hämtade från Statistikcentralens examensregister, vars uppgifter om examina som avlagts utomlands tyvärr är bristfälliga. Detta innebär att delar av examina avlagda utomlands (exempelvis i Sverige) saknas i registret.

Not 2: Från och med statistikår 2017 har klassificeringen för den nationella utbildningsnivån ändrats varvid uppgifterna inte är helt jämförbara med tidigare år.

Källa: Åsub lönestatistik

## Landskapsanställdas medelmånadslön enligt kravgrupp

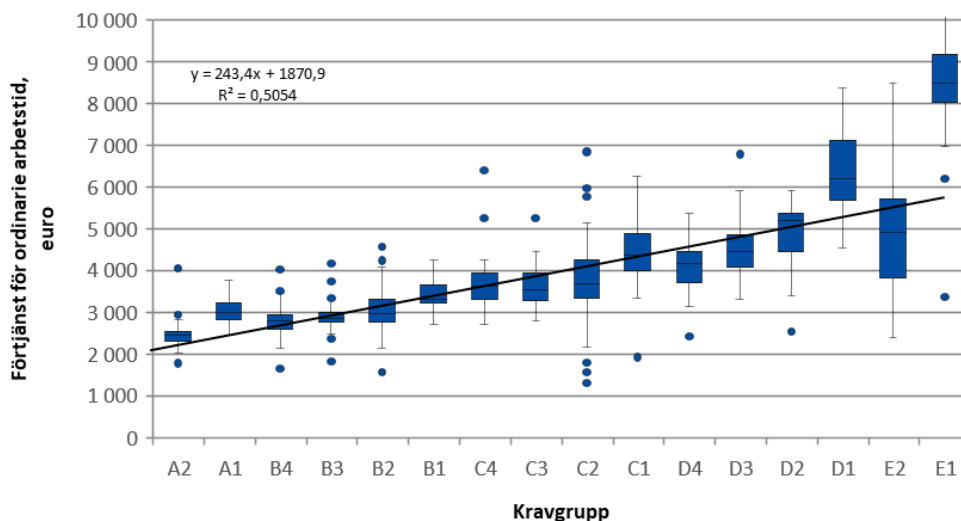
I *tabell 5* redovisas den genomsnittliga lönen för landskapsanställda efter kravgrupp (arbetsvärdering). Det finns fem huvudgrupper A–E, som delats in i undergrupper. Sammanlagt finns det 16 kravgrupper. Gemensamt för huvudgrupperna A–E är den utbildningsnivå som är behörighetskrav för tjänsten. Tjänster inom landskapets hela förvaltning har utgående från utbildningsnivå och bedömning av arbetets svårighetsgrad placerats in i någon av dessa kravgrupper. Den högsta redovisade totalförtjänsten finns hos arbetare i gruppen E1 med 11 137 euro per månad. Den lägsta totalförtjänsten finns hos arbetare i gruppen A2 (2 460 euro). Inom huvudgrupperna ökar förtjänsten med arbetets svårighetsgrad för alla grupper med undantag av kravgrupp C4 där förtjänsten är högre än för kravgrupp C3.

I *figur 4* visas korrelationen mellan kravgrupper och den genomsnittliga förtjänsten för ordinarie arbetstid år 2021. Förklaringsgraden ( $R^2$ ) är 0,51, vilket innebär att ca 51 procent av variationen i genomsnittlig förtjänst för ordinarie arbetstid kan förklaras med arbetets svårighetsgrad, alltså vilken kravgrupp man tillhör.

**Tabell 5. Medelmånadslön för landskapsanställda enligt kravgrupp 2021**

Kravgrupp	Antal anställda	Andel kvinnor %	Andel män %	Vecko-arbets-tid tim	Förtjänst för ordinarie arbetstid, euro			Total förtjänst, euro			Medel-ålder
					Totalt	Kvinnor	Män	Totalt	Kvinnor	Män	
<b>Samtliga heltidsanställda</b>	<b>1 417</b>	<b>64,0</b>	<b>36,0</b>	<b>37,0</b>	<b>3 811</b>	<b>3 614</b>	<b>4 160</b>	<b>3 970</b>	<b>3 733</b>	<b>4 392</b>	<b>48</b>
Okänd/Inte klassificerad	84	52,4	47,6	35,8	3 827	3 753	3 907	3 875	3 794	3 965	44
A2	106	85,8	14,2	38,1	2 445	2 436	2 500	2 460	2 453	2 504	47
A1	39	2,6	97,4	38,2	3 044	..	..	3 290	..	..	51
B4	63	73,0	27,0	36,8	2 763	2 785	2 704	2 787	2 796	2 761	50
B3	92	77,2	22,8	36,8	2 886	2 887	2 880	2 933	2 905	3 029	50
B2	126	74,6	25,4	37,4	3 041	3 033	3 066	3 206	3 096	3 530	50
B1	21	52,4	47,6	37,8	3 422	..	..	3 590	..	..	54
C4	44	59,1	40,9	36,4	3 683	3 628	3 762	3 687	3 635	3 762	49
C3	66	56,1	43,9	36,8	3 626	3 540	3 736	3 646	3 545	3 775	48
C2	404	69,3	30,7	37,7	3 769	3 622	4 101	3 874	3 751	4 151	46
C1	67	56,7	43,3	37,3	4 448	4 180	4 799	4 560	4 277	4 932	50
D4	43	67,4	32,6	35,6	4 070	4 113	3 981	4 097	4 150	3 988	48
D3	111	52,3	47,7	34,1	4 522	4 319	4 745	4 604	4 375	4 855	50
D2	51	60,8	39,2	36,5	4 910	4 944	4 857	4 923	4 960	4 864	51
D1	22	50,0	50,0	36,4	6 711	6 796	6 626	6 779	6 796	6 762	52
E2	45	57,8	42,2	37,2	4 959	5 043	4 845	5 724	5 821	5 592	35
E1	33	39,4	60,6	38,2	8 658	8 063	9 044	11 137	10 403	11 615	53

Källa: Åsub lönestatistik

**Figur 4. Korrelationen mellan kravgrupp och förtjänst för ordinarie arbetstid 2021**


Källa: Åsub lönestatistik

## Lönespridningen hos heltidsanställda vid Ålands landskapsregering

Tabell 6 och tabell 7 redogör för några spridningsmått över den genomsnittliga totalförtjänsten hos heltidsanställda vid Ålands landskapsregering. Medellönen ger inte en heltäckande bild av löneläget eftersom den inte visar variationen i löntagarnas löner. Ett sätt att ge en mer nyanserad bild av löneläget är att visa lönespridningen med hjälp av olika spridningsmått. Här används kvartiler som mått på lönespridningen. Kvartilerna räknas ut genom att de anställdas löner rangordnas i stigande ordning, 25 procent av observationerna finns under den undre kvartilen och 25 procent över den övre kvartilen. 50 procent av observationerna ligger således mellan den undre och den övre kvartilen.

Medianen kännetecknas av att 50 procent av observationerna finns under medianvärdet och 50 procent ligger över medianvärdet. Variationskoefficienten i tabellerna nedan är definierad som standardavvikelsen delad med medeltalet multiplicerat med 100.

I *tabell 6* framgår den könsvisa fördelningen. Medianen är lägre än medeltalet vilket tyder på att lönespridningen är skev mot högre inkomster. Det vill säga att det finns fler personer med avsevärt högre inkomster än medianen än det finns personer med avsevärt lägre inkomster. Variationskoefficienten är högre hos männen än hos kvinnorna, vilket indikerar att lönerna varierar mera hos männen än hos kvinnorna. Hos männen är medianen 4 052 euro och medeltalet 4 392 euro, hos kvinnorna är medianen 3 464 euro och medeltalet 3 733 euro. Medianlönen för den totala förtjänsten för båda könen är 3 674 euro.

**Tabell 6. Landskansanställdas spridningsmått efter kön år 2021**

	Total förtjänst, euro per månad					Variations- koefficient, %
	Antal	Medeltal	Kvartil 1	Median	Kvartil 3	
<b>Båda könen</b>	<b>1 417</b>	<b>3 970</b>	<b>3 031</b>	<b>3 674</b>	<b>4 369</b>	<b>43,4</b>
Kvinnor	907	3 733	2 878	3 464	4 186	39,3
Män	510	4 392	3 385	4 052	4 655	46,4

Källa: Åsub lönestatistik

*Tabell 7* visar samma spridningsmått men fördelat på huvudyrkesgrupp i stället för kön. Även här är medianen lägre än medeltalet med undantag för yrkesgrupperna *chefer*, och *övriga arbetstagare*. Störst skillnad var det hos huvudyrkesgruppen *specialister* där medianen var 4 250 euro per månad och medeltalet 4 840 euro per månad. Variationskoefficienten var för *specialister* 48 procent. Minst variationskoefficient fanns hos personer i yrkesgruppen *övriga arbetstagare* med tolv procent.

**Tabell 7. Landskansanställdas spridningsmått efter yrkesgrupp år 2021**

	Total förtjänst, euro per månad					Variations- koefficient, %
	Antal	Medeltal	Kvartil 1	Median	Kvartil 3	
<b>Totalt</b>	<b>1 417</b>	<b>3 970</b>	<b>3 031</b>	<b>3 674</b>	<b>4 369</b>	<b>43,4</b>
1 Chefer	85	5 286	4 228	5 378	5 900	29,4
2 Specialister	468	4 840	3 843	4 250	4 785	48,3
3 Experter	463	3 615	3 076	3 455	4 050	22,4
4 Kontors- och kundtjänstpersonal	83	2 950	2 691	2 853	3 253	18,5
5 Service- och försäljningspersonal	163	3 549	2 857	3 427	4 116	26,1
7 Byggnads-, reparations- och tillverkningsarbetare	16	2 946	2 705	2 854	3 024	13,1
8 Process- och transportarbetare	25	3 387	3 057	3 409	3 590	14,6
9 Övriga arbetstagare	114	2 474	2 304	2 474	2 587	12,4

Källa: Åsub lönestatistik

## 4. Löner för kommunalt anställda på Åland 2021

*Tabell 9* på sidan 25 visar en sammanställning över de kommunalt anställdas medellöner för oktober 2021. Enskilda yrkesgrupper framgår inte i tabellerna, utan endast huvudgrupper och undergrupper. Löner för undergrupper med bara ett fåtal anställda har inte redovisats skilt, men deras värden ingår i de aggregerade siffrorna. Uppgifterna om lönenivåer och arbetstid omfattar endast heltidsanställda månadsavlönade i huvudtjänst.

### Medellönen för ordinarie arbetstid 3 077 euro i oktober 2021

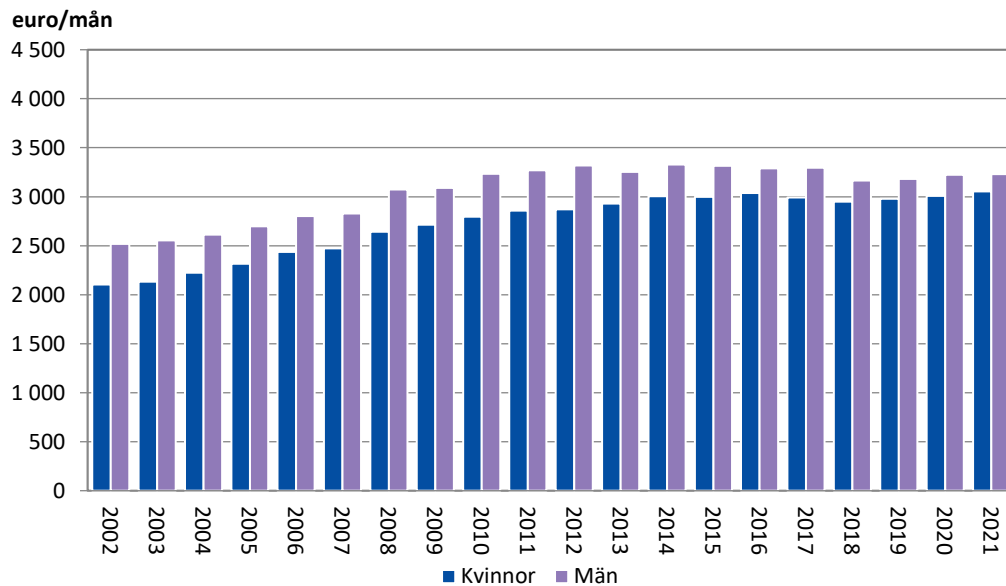
Den genomsnittliga löneinkomsten för ordinarie arbetstid för kommunalt anställda år 2021 var 3 077 euro per månad, medan den genomsnittliga totala förtjänsten var 3 096 euro. Den genomsnittliga totala förtjänsten, som inkluderar övertids- och andra tillägg, var 0,6 procent högre än förtjänsten för ordinarie arbetstid. Totalt sett var de kommunalt anställda kvinnornas medellön lägre än männens, förtjänsten för ordinarie arbetstid utgjorde 95,6 procent av männens och den totala förtjänsten 94,5 procent. Jämfört med oktober 2020 ökade den genomsnittliga totalförtjänsten med 1,3 procent. Den genomsnittliga totalförtjänsten ökade både för kvinnorna (1,5 procent) och för männen (0,2 procent), vilket innebär att löneskillnaderna har minskat något det senaste året.

Då medellönen inte ger en heltäckande bild av löneläget redovisas även medianlönen som för de kommunalt anställda var 2 859 euro för den totala förtjänsten i oktober 2021. År 2020 var medianlönen 2 814 euro. Mer uppgifter om spridningsmått finns på sidan 27.

Sedan år 1995 har den genomsnittliga lönen för kommunalt anställda ökat med ca 88,9 procent (ca 2,5 procent per år). **Om man beaktar inflationen under denna tidsperiod blir ökningen 30,1 procent (ca 1,0 procent per år).**

I oktober 2021 var kvinnornas genomsnittliga förtjänst för ordinarie arbetstid 3 043 euro per månad och deras genomsnittliga totala förtjänst 3 054 euro. Skillnaden mellan förtjänst för ordinarie arbetstid och total förtjänst var för kvinnorna 0,3 procent av lönen för ordinarie arbetstid. För männen var den genomsnittliga förtjänsten för ordinarie arbetstid 3 185 euro i oktober 2021, deras genomsnittliga totala förtjänst var 3 231 euro. Skillnaden mellan förtjänst för ordinarie arbetstid och total förtjänst var för männen 1,5 procent.

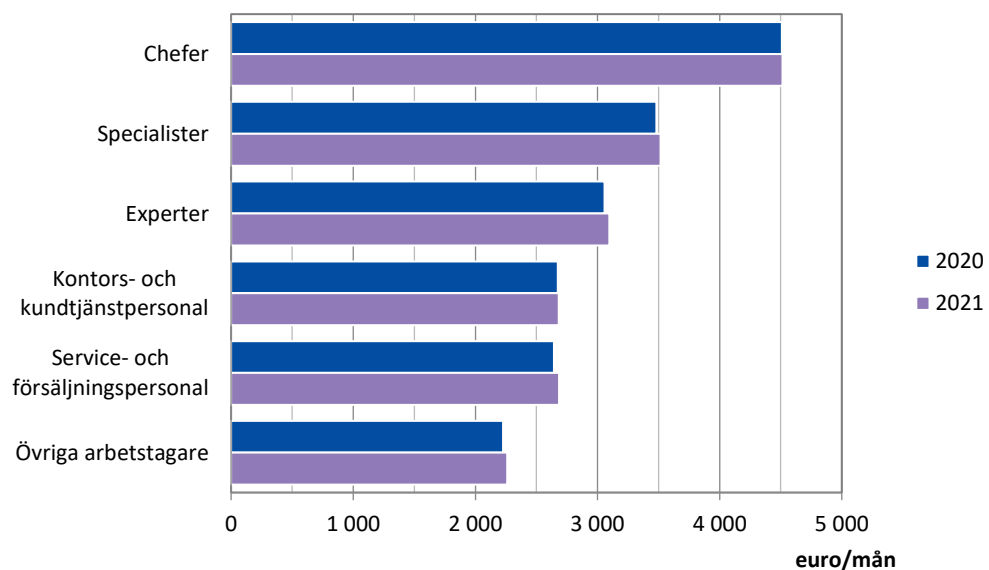
Över lag betalades det ut relativt lite övertidsersättning och andra lönetillägg inom den kommunala sektorn. Skillnaden mellan förtjänsten för ordinarie arbetstid och totalförtjänsten varierade år 2021 för de olika huvudykesgrupperna mellan 0,0 procent och 0,9 procent av förtjänsten för ordinarie arbetstid. Mest övertidsersättning och andra lönetillägg utbetalades inom yrkesgruppen *experter* och minst tillägg utbetalades inom yrkesgruppen *chefer*.

**Figur 5. Genomsnittlig totalförtjänst per månad, kommunalt anställda år 2002–2021**

Källa: Åsub lönestatistik, Statistikcentralen

## Störst löneökning i yrkesgruppen service- och försäljningspersonal

*Figur 6* nedan visar de genomsnittliga månadslönerna för de olika huvudykesgrupperna från åren 2020 till 2021. De genomsnittliga förtjänsterna för ordinarie arbetstid ökade i alla redovisade yrkesgrupper. Största löneökningen var i huvudykesgruppen *service- och försäljningspersonal* där förtjänsterna för ordinarie arbetstid ökade med 1,6 procent.

**Figur 6. Genomsnittlig lön för ordinarie arbetstid per yrkesgrupp, kommunalt anställda 2020–2021**

Källa: Åsub lönestatistik, Statistikcentralen

## Kvinnorna har högre lön än männen inom två huvudyrkesgrupper

Bland de heltidsanställda 2021 hade kvinnorna lägre månadslöner än männen i tre yrkesgrupper, i huvudyrkesgrupperna *service- och försäljningspersonal* och *övriga arbetstagare* hade dock kvinnorna högre lön. Störst skillnad mellan kvinnors och mäns löner fanns i huvudyrkesgruppen *chefer* där kvinnornas genomsnittliga förtjänst för ordinarie arbetstid år 2021 uppgick till 77,4 procent av männens (kvinnornas genomsnittliga totalförtjänst uppgick till 77,5 procent av männens). Den mest jämställda huvudyrkesgruppen lönemässigt var yrkesgruppen *experter*, där kvinnornas löner för ordinarie arbetstid motsvarade 99,7 procent av männens (kvinnornas totalförtjänst var 98,6 procent av männens).

**Tabell 8. Kommunalt anställda kvinnors medelmånadslön i relation till mäns 2021**

Yrkesgrupp (ISCO-2010)	Lönerelation	Lönerelation
	kvinnor/män	kvinnor/män
	Månadsinkomst för ordinarie arbetstid	Total månadsinkomst
<b>Totalt</b>	<b>95,6%</b>	<b>94,5%</b>
Chefer	77,4%	77,5%
Specialister	93,0%	91,1%
Experter	99,7%	98,6%
Kontors- och kundtjänstpersonal	..	..
Service- och försäljningspersonal	108,2%	107,5%
Jordbrukare, skogsarbetare m.fl.	-	-
Process- och transportarbetare	..	..
Övriga arbetstagare	101,7%	102,0%

Källa: Åsub lönestatistik, Statistikcentralen

## Medellönen för chefer år 2021 var 4 514 euro per månad

I oktober 2021 var den genomsnittliga förtjänsten för ordinarie arbetstid i huvudyrkesgruppen *chefer* 4 514 euro per månad (totalförtjänsten var 4 515 euro per månad). I gruppen *övriga arbetstagare*, som hade den lägsta genomsnittsförtjänsten som kan redovisas, var lönen för ordinarie arbetstid i medeltal 2 260 euro och totallönen 2 266 euro per månad. *Specialisternas* förtjänst för ordinarie arbetstid var i oktober 2021 i medeltal 3 516 euro, medan *experternas* förtjänst för ordinarie arbetstid var 3 098 euro. *Kontors- och kundtjänstpersonal* hade en genomsnittlig förtjänst för ordinarie arbetstid på 2 683 euro, medan *Service- och försäljningspersonalens* förtjänst för ordinarie arbetstid var 2 686 euro.

De största yrkesgrupperna är *service- och försäljningspersonal* med 636 heltidsanställda samt yrkesgruppen *specialister* med 566 heltidsanställda. De minsta grupperna var *jordbrukare, skogsarbetare m.fl.* med en anställd och *process- och transportarbetare* med fem heltidsanställda (mer information om yrkesgrupperna finns i [bilaga 1](#)). Den längsta veckoarbetstiden hade *jordbrukare, skogsarbetare m.fl.* med 38,8 timmar i veckan. Kortaste arbetstiden hade *specialister* med 24,4 timmar i veckan. Hos *specialister* är det främst undergruppen *lärare och andra specialister inom undervisningsbranschen* som drar ned genomsnittet då deras uppgivna veckoarbetstid är undervisningsskyldigheten, och inte deras verkliga arbetstid.



**Tabell 9. Medelmånadslön för kommunalt anställda, oktober 2021, heltidsanställda**

Yrkesklassificering	Antal anställda	Andel kvinnor %	Andel män %	Vecko- arbetstid tim	Förtjänst för ordinarie arbetstid, euro			Total förtjänst, euro			Medel- ålder
					Totalt	Kvinnor	Män	Totalt	Kvinnor	Män	
<b>Samtliga heltidsanställda</b>	<b>1 630</b>	<b>76,9</b>	<b>23,1</b>	<b>32,6</b>	<b>3 077</b>	<b>3 043</b>	<b>3 185</b>	<b>3 096</b>	<b>3 054</b>	<b>3 231</b>	<b>45</b>
<b>1 Chefer</b>	<b>81</b>	<b>64,2</b>	<b>35,8</b>	<b>36,8</b>	<b>4 514</b>	<b>4 091</b>	<b>5 283</b>	<b>4 515</b>	<b>4 094</b>	<b>5 283</b>	<b>47</b>
Chefer, högre tjänstemän och organisationschefer	19	31,6	68,4	36,4	6 190	..	..	6 190	..	..	46
Administrativa och kommersiella chefer	1	-	100,0	36,3	..	-	..	..	-	..	43
Chefer inom tillverkning, utbildning, vård m.m.	57	73,7	26,3	36,9	4 007	3 804	4 603	4 009	3 807	4 603	48
Chefer inom hotell och restaurangbranschen, detaljhandel och andra servicenäringar	4	100,0	-	37,8	..	..	-	..	..	-	50
<b>2 Specialister</b>	<b>566</b>	<b>79,7</b>	<b>20,3</b>	<b>24,4</b>	<b>3 516</b>	<b>3 463</b>	<b>3 724</b>	<b>3 540</b>	<b>3 471</b>	<b>3 812</b>	<b>45</b>
Specialister inom naturvetenskap och teknik	25	36,0	64,0	36,5	..	..	3 859	..	..	4 082	50
Lärare och andra specialister inom undervisningsbranschen	462	81,4	18,6	21,6	3 476	3 434	3 664	3 494	3 441	3 732	45
Specialister inom företagsekonomi i administration	30	76,7	23,3	36,7	3 767	3 590	4 323	3 772	3 590	4 346	46
Specialister inom informations- och kommunikationsteknologi	3	66,7	33,3	36,3	..	..	..	..	..	..	51
Specialister inom juridik samt inom social- och kultursektorn	46	89,1	10,9	36,0	3 599	..	..	3 634	..	..	43
<b>3 Experter</b>	<b>169</b>	<b>65,1</b>	<b>34,9</b>	<b>37,5</b>	<b>3 098</b>	<b>3 095</b>	<b>3 103</b>	<b>3 126</b>	<b>3 110</b>	<b>3 153</b>	<b>45</b>
Experter inom naturvetenskap och teknik	35	17,1	82,9	37,7	3 157	2 499	3 294	3 218	2 499	3 366	50
Hälsa- och sjukvårdsexperter	24	62,5	37,5	40,0	2 959	3 021	2 861	2 960	3 021	2 864	36
Experter inom företagsekonomi och administration	26	84,6	15,4	36,3	3 052	..	..	3 052	..	..	52
Juridiska assistenter samt experter inom social- och kultursektorn	75	78,7	21,3	37,1	3 185	3 290	2 851	3 219	3 319	2 903	43
Experter inom informations- och kommunikationsteknologi	9	88,9	11,1	36,5	2 702	..	..	2 702	..	..	52
<b>4 Kontors- och kundtjänstpersonal</b>	<b>49</b>	<b>93,9</b>	<b>6,1</b>	<b>37,0</b>	<b>2 683</b>	<b>..</b>	<b>..</b>	<b>2 695</b>	<b>..</b>	<b>..</b>	<b>49</b>
Kontorspersonal	27	96,3	3,7	37,1	2 572	..	..	2 595	..	..	48
Kundtjänstpersonal	2	100,0	-	37,3	..	..	-	..	..	-	58
Kontorspersonal inom ekonomi- och lagerförvaltning	9	100,0	-	36,5	2 978	2 978	-	2 978	2 978	-	50
Annan kontors- och kundtjänstpersonal	11	81,8	18,2	36,9	..	..	..	..	..	..	50
<b>5 Service- och försäljningspersonal</b>	<b>636</b>	<b>75,6</b>	<b>24,4</b>	<b>36,8</b>	<b>2 686</b>	<b>2 738</b>	<b>2 531</b>	<b>2 704</b>	<b>2 752</b>	<b>2 560</b>	<b>44</b>
Servicepersonal	129	44,2	55,8	37,8	2 574	..	..	2 607	..	..	48
Vård- och omsorgspersonal	474	89,0	11,0	36,2	2 743	2 760	2 609	2 758	2 776	2 613	43
Säkerhets- och bevakningspersonal	33	6,1	93,9	41,3	2 356	..	..	2 356	..	..	42
<b>6 Jordbrukare, skogsarbetare m.fl.</b>	<b>1</b>	<b>100,0</b>	<b>-</b>	<b>38,8</b>	<b>..</b>	<b>..</b>	<b>-</b>	<b>..</b>	<b>..</b>	<b>-</b>	<b>54</b>
Jordbrukare och djuruppfödare m.fl.	1	100,0	-	38,8	..	..	-	..	..	-	54
<b>8 Process- och transportarbetare</b>	<b>5</b>	<b>40,0</b>	<b>60,0</b>	<b>38,3</b>	<b>..</b>	<b>..</b>	<b>..</b>	<b>..</b>	<b>..</b>	<b>..</b>	<b>54</b>
Processarbetare	4	50,0	50,0	38,3	..	..	..	..	..	..	53
Transportarbetare	1	-	100,0	38,3	..	-	..	..	-	..	58
<b>9 Övriga arbetstagare</b>	<b>123</b>	<b>90,2</b>	<b>9,8</b>	<b>37,5</b>	<b>2 260</b>	<b>2 263</b>	<b>2 225</b>	<b>2 266</b>	<b>2 270</b>	<b>2 225</b>	<b>47</b>
Städare, hembiträden och andra rengöringsarbetare	99	92,9	7,1	37,4	2 258	..	..	2 265	..	..	46
Medhjälpare inom industrin och byggverksamhet m.fl.	2	-	100,0	38,3	..	-	..	..	-	..	57
Köks- och restaurangbiträden	22	86,4	13,6	38,3	..	..	..	..	..	..	49

Not: Observera att veckoarbetstiden hos gruppen *Lärare och andra specialister inom undervisningsbranschen* är deras undervisningsskyldighet, inte den effektiva veckoarbetstiden. Denna problematik inverkar även på den genomsnittliga veckoarbetstiden hos gruppen *specialister* samt för *samtliga heltidsanställda*.

Källa: Åsub lönestatistik, Statistikcentralen

## Många kommunalt anställda är 50 år eller äldre

*Tabell 10* nedan visar medelmånadslönen för kommunalt anställda efter åldersgrupp (5-års grupper). Flest anställda finns i gruppen 50–54 år (241 st). Den högsta genomsnittliga förtjänsten för ordinarie arbetstid finns i åldersgruppen 50–54 år, 3 243 euro (total förtjänst 3 277 euro). Lägsta genomsnittliga förtjänsten för ordinarie arbetstid har gruppen –19 år med 2 332 euro (total förtjänst 2 332 euro). Männerna har högre total förtjänst än kvinnorna i åldersgrupperna från 30 år och uppåt. Drygt 41 procent av de kommunalt anställda är 50 år eller äldre.

**Tabell 10. Medelmånadslön för kommunalt anställda enligt åldersgrupp 2021**

Ålders- grupp	Antal anställda	Andel kvinnor %	Andel män %	Vecko- arbetstid, tim	Förtjänst för ordinarie arbetstid, euro			Total förtjänst, euro			Medel- ålder
					Totalt	Kvinnor	Män	Totalt	Kvinnor	Män	
<b>Totalt</b>	<b>1 630</b>	<b>76,9</b>	<b>23,1</b>	<b>32,6</b>	<b>3 077</b>	<b>3 043</b>	<b>3 185</b>	<b>3 096</b>	<b>3 054</b>	<b>3 231</b>	<b>45</b>
–19	11	72,7	27,3	33,6	2 332	..	..	2 332	..	..	19
20–24	61	90,2	9,8	31,8	2 499	2 511	2 369	2 507	2 521	2 369	22
25–29	120	69,2	30,8	30,5	2 705	2 732	2 643	2 722	2 738	2 685	27
30–34	156	76,3	23,7	32,1	2 861	2 862	2 857	2 878	2 877	2 881	32
35–39	167	75,4	24,6	32,5	3 143	3 063	3 389	3 163	3 076	3 431	37
40–44	209	71,3	28,7	32,4	3 032	3 020	3 060	3 050	3 033	3 089	42
45–49	235	78,3	21,7	33,0	3 198	3 149	3 366	3 213	3 157	3 403	47
50–54	241	80,5	19,5	33,2	3 243	3 255	3 192	3 277	3 274	3 288	52
55–59	230	77,4	22,6	33,0	3 225	3 116	3 579	3 243	3 118	3 646	57
60–64	184	78,8	21,2	33,2	3 179	3 128	3 379	3 195	3 138	3 419	62
65–	16	81,3	18,8	34,9	2 685	..	..	2 685	..	..	66

Källa: Åsub lönestatistik, Statistikcentralen

## Lägst lön för personer med okänd utbildningsnivå

*Tabell 11* illustrerar hur en högre utbildningsnivå ger en högre medelmånadslön. Av de grupper som kan redovisas finns den högsta genomsnittliga förtjänsten för ordinarie arbetstid i gruppen för utbildning på *högre högskolenivå* med 4 079 euro (total förtjänst 4 100 euro). Lägst genomsnittlig förtjänst för ordinarie arbetstid finns i gruppen med okänd utbildningsnivå med 2 610 euro (total förtjänst 2 634 euro), följt av *andra stadiet* med en genomsnittlig förtjänst för ordinarie arbetstid på 2 835 euro (total förtjänst 2 855 euro). Här kan igen förtydligas att avsaknaden om uppgifter rörande examina avlagda utomlands inverkar på statistikens kvalitet. Männerna har högre genomsnittlig förtjänst än kvinnorna på alla nivåer utom för *andra stadiet* där kvinnornas lön är högre än männens.

**Tabell 11. Medelmånadslön för kommunalt anställda enligt utbildningsnivå 2021**

Utbildningsnivå	Antal anställda	Andel kvinnor %	Andel män %	Vecko- arbetstid, tim	Förtjänst för ordinarie arbetstid, euro			Total förtjänst, euro			Medel- ålder
					Totalt	Kvinnor	Män	Totalt	Kvinnor	Män	
<b>Samtliga heltidsanställda</b>	<b>1 630</b>	<b>76,9</b>	<b>23,1</b>	<b>32,6</b>	<b>3 077</b>	<b>3 043</b>	<b>3 185</b>	<b>3 096</b>	<b>3 054</b>	<b>3 231</b>	<b>45</b>
Andra stadiet	756	77,4	22,6	35,0	2 835	2 858	2 759	2 855	2 870	2 804	46
Specialyrkesutbildningsnivå	27	85,2	14,8	37,4	..	..	..	..	..	..	48
Lägsta högre nivå	120	80,8	19,2	34,1	3 055	3 052	3 064	3 079	3 059	3 160	54
Lägre högskolenivå	307	82,1	17,9	31,3	3 316	3 234	3 673	3 327	3 242	3 697	43
Högre högskolenivå	213	68,5	31,5	23,3	4 079	3 915	4 439	4 100	3 924	4 487	46
Forskarutbildningsnivå	1	100,0	-	38,3	..	..	..	..	..	..	38
Utbildningsnivån okänd	206	72,8	27,2	34,1	2 610	..	..	2 634	..	..	42

Not 1: Uppgifterna om utbildningsnivå är hämtade från Statistikcentralens examensregister, vars uppgifter om examina som avlagts utomlands tyvärr är bristfällig. Detta innebär att en del av examina avlagda utomlands (exempelvis i Sverige) saknas i registret.

Källa: Åsub lönestatistik, Statistikcentralen

Från och med statistikår 2017 har klassificeringen för den nationella utbildningsnivån ändrats varvid uppgifterna inte är helt jämförbara med tidigare år. Se *Bilaga 3* för beskrivning av utbildningsnivå.

## Lönespridningen hos kommunalt heltidsanställda

*Tabell 12* och *tabell 13* redogör för spridningsmåten över den genomsnittliga totalförtjänsten hos kommunalt heltidsanställda. I *tabell 12* framgår den könsvisa fördelningen. Även hos de kommunalt anställda är medianen lägre än medeltalet vilket tyder på att lönespridningen är skev mot högre inkomster, det vill säga att det finns fler personer med avsevärt högre inkomster än medianen än det finns personer med avsevärt lägre inkomster. Variationskoefficienten är högre hos män, vilket indikerar att lönerna varierar mera hos männen än hos kvinnorna.

**Tabell 12. Kommunalt heltidsanställdas spridningsmått efter kön år 2021**

	Total förtjänst, euro per månad					Variations- koefficient, %
	Antal	Medeltal	Kvartil 1	Median	Kvartil 3	
<b>Båda könen</b>	<b>1 630</b>	<b>3 096</b>	<b>2 486</b>	<b>2 859</b>	<b>3 525</b>	<b>27,9</b>
Kvinnor	1 254	3 054	2 486	2 855	3 489	25,0
Män	376	3 231	2 404	2 887	3 757	34,5

Källa: Åsub lönestatistik, Statistikcentralen

*Tabell 13* visar samma spridningsmått, men fördelat på huvudyrkesgrupp i stället för kön. Även här är medianen lägre än medeltalet för alla huvudyrkesgrupper. Störst skillnad var det hos huvudyrkesgruppen *chefer* där medianen var ca 3 741 euro per månad och medeltalet ca 4 515 euro per månad. Variationskoefficienten var för *chefer* 34,4 procent. Minst variationskoefficient som kan redovisas fanns hos personer i yrkesgruppen *övriga arbetstagare* med ca fem procent.

**Tabell 13. Kommunalt heltidsanställdas spridningsmått efter yrkesgrupp år 2021**

	Total förtjänst, euro per månad					Variations- koefficient, %
	Antal	Medeltal	Kvartil 1	Median	Kvartil 3	
<b>Totalt</b>	<b>1 630</b>	<b>3 096</b>	<b>2 486</b>	<b>2 859</b>	<b>3 525</b>	<b>27,9</b>
1 Chefer	81	4 515	3 264	3 741	5 592	34,4
2 Specialister	566	3 540	2 984	3 504	3 995	20,8
3 Experter	169	3 126	2 677	2 966	3 350	23,3
4 Kontors- och kundtjänstpersonal	49	2 695	2 339	2 571	2 981	18,7
5 Service- och försäljningspersonal	636	2 704	2 431	2 487	2 895	16,8
6 Jordbrukare, skogsarbetare m.fl.	1	..	-	..	-	-
8 Process- och transportarbetare	5	..	..	..	..	..
9 Övriga arbetstagare	123	2 266	2 162	2 222	2 333	5,4

Källa: Åsub lönestatistik, Statistikcentralen

## 5. Löner för statligt anställda på Åland år 2021

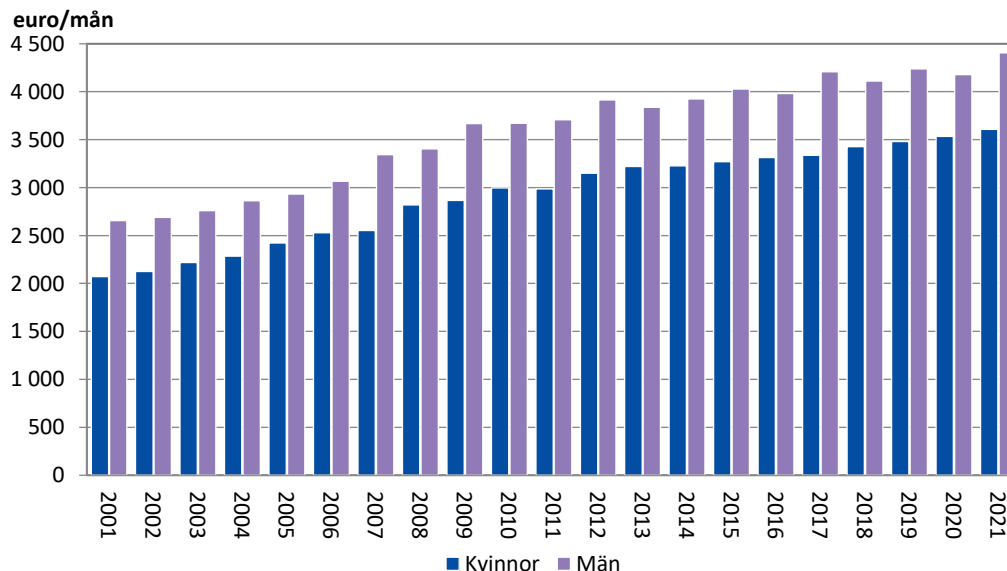
*Tabell 14* på sidan 30 visar en sammanställning över de statligt anställdas medellöner för november månad 2021. Inga enskilda yrken redovisas i tabellerna, utan endast huvudgrupper och undergrupper. Undergrupper med bara ett fåtal anställda redovisas inte skilt, men deras värden ingår i de aggregerade siffrorna. Uppgifterna om lönenivåer och arbetstid omfattar endast heltidsanställda, månadsavlönade i huvudtjänst.

### Medellönen 3 806 euro i november 2021

Den genomsnittliga löneinkomsten för ordinarie arbetstid för statsanställda år 2021 var 3 806 euro per månad, medan den genomsnittliga totala löneinkomsten var 3 997 euro per månad. Skillnaden mellan förtjänst för ordinarie arbetstid och total förtjänst var ca 5,0 procent av lönen för ordinarie arbetstid. Jämfört med år 2020 ökade de statsanställdas genomsnittliga totala förtjänst med ca 2,9 procent. Kvinnornas lön ökade med 2,1 procent från 2020 till 2021 medan männens ökade med 5,5 procent. Kvinnornas genomsnittliga månadslön för ordinarie arbetstid motsvarade år 2021 ca 89,6 procent av männens, medan kvinnornas totala månadslön motsvarade 81,9 procent av männens. Diagrammet nedan visar den genomsnittliga totalförtjänsten för kvinnor och män mellan åren 2002 och 2021.

Då medellönen inte ger en heltäckande bild av löneläget redovisas även medianlönen som för de statligt anställd var 3 746 euro i november 2021. År 2020 var medianlönen 3 547 euro. Mer uppgifter om spridningsmått finns på sidan 33.

**Figur 7. Genomsnittlig totalförtjänst per månad, statligt anställda år 2002–2021**



Källa: Åsub lönestatistik, Statistikcentralen

Sedan år 1994 har den genomsnittliga lönen för statligt anställda ökat med 107 procent (ca 2,7 procent per år). **Om man beaktar inflationen under denna tidsperiod blir ökningen ca 43 procent (ca 1,3 procent per år).**

## Högst medellön för specialister

De högsta redovisade månadslönerna för ordinarie arbetstid fanns år 2021 inom huvudyrkesgruppen *specialister* med 4 954 euro (den totala månadslönen var även den 4 954 euro). Den yrkesgrupp som normalt har högst månadslön, *chefer*, är dold på grund av sekretesskäl. Grupperna *kontors- och kundtjänstpersonal*, *service- och försäljningspersonal*, *byggnads-, reparations- och tillverkningsarbetare* och *militärer*<sup>3</sup> är även de dolda på grund av sekretesskäl. Inom huvudyrkesgruppen *experter* var månadslönen för ordinarie arbetstid 3 330 euro och den totala månadslönen 3 566 euro.

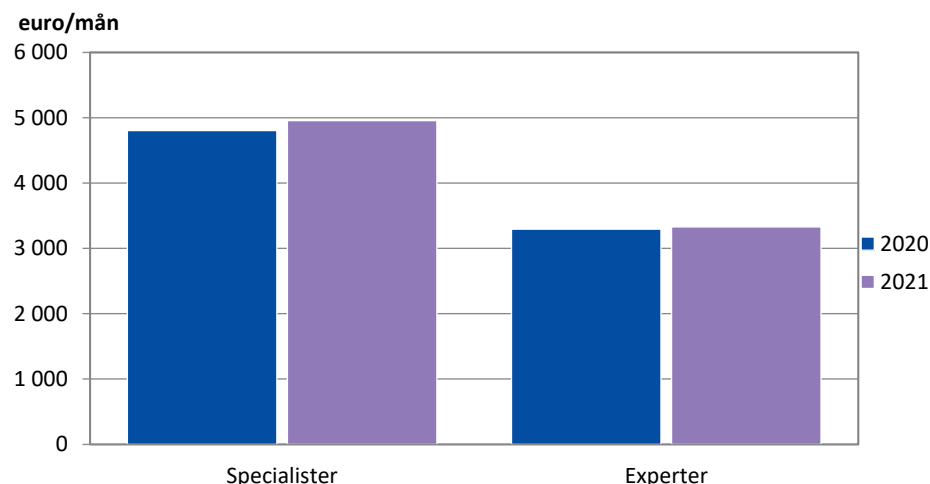
## Övertidsersättning och övriga tillägg för experter

Skillnaden mellan totalförtjänsten och förtjänsten för ordinarie arbetstid är i de flesta yrkesgrupper låg. I de redovisade huvudyrkesgrupperna betalades övertidsinkomster och andra lönetillägg endast ut i gruppen *experter*, där skillnaden mellan förtjänst för ordinarie arbetstid och total förtjänst var 7,1 procent. I huvudyrkesgruppen *specialister* var det inte var någon skillnad alls mellan förtjänst för ordinarie arbetstid och total förtjänst.

## Löneökning för specialister och experter

Figuren nedan visar de genomsnittliga månadslönerna för de olika huvudyrkesgrupperna åren 2020 och 2021. Procentuellt har de genomsnittliga månadsförtjänsterna för ordinarie arbetstid ökat med 3,1 procent för *specialister* och 1,0 procent för *experter*.

**Figur 8. Genomsnittlig förtjänst för ordinarie arbetstid per yrkesgrupp, statligt anställda 2020–2021**



Källa: Åsub lönestatistik, Statistikcentralen

<sup>3</sup> Sjöbevakare, gränsbevakare

**Tabell 14. Medelmånadslön för statligt anställda, november 2021, heltidsanställda**

Yrkesklassificering	Antal anställda	Andel kvinnor %	Andel män %	Vecko-arbetstid tim	Förtjänst för ordinarie arbetstid, euro			Total förtjänst, euro			Medel-ålder
					Totalt	Kvinnor	Män	Totalt	Kvinnor	Män	
<b>Samtliga heltidsanställda</b>	<b>129</b>	<b>51,2</b>	<b>48,8</b>	<b>36,9</b>	<b>3 806</b>	<b>3 602</b>	<b>4 020</b>	<b>3 997</b>	<b>3 607</b>	<b>4 406</b>	<b>46</b>
<b>1 Chefer</b>	<b>3</b>	<b>66,7</b>	<b>33,3</b>	<b>36,3</b>	..	..	..	..	..	..	<b>56</b>
Chefer, högre tjänstemän och organisationschefer	2	50,0	50,0	36,3	..	..	..	..	..	..	54
Chefer inom tillverkning, utbildning, vård m.m.	1	100,0	-	36,3	..	..	-	..	..	-	60
<b>2 Specialister</b>	<b>28</b>	<b>50,0</b>	<b>50,0</b>	<b>36,3</b>	<b>4 954</b>	<b>4 703</b>	<b>5 205</b>	<b>4 954</b>	<b>4 703</b>	<b>5 205</b>	<b>46</b>
Specialister inom naturvetenskap och teknik	4	50,0	50,0	36,3	..	..	..	..	..	..	55
Specialister inom företagsekonomi och administration	7	42,9	57,1	36,3	5 454	..	..	5 454	..	..	47
Specialister inom juridik samt inom social- och kultursektorn	17	52,9	47,1	36,3	..	4 858	5 074	..	4 858	5 074	44
<b>3 Experter</b>	<b>89</b>	<b>49,4</b>	<b>50,6</b>	<b>37,1</b>	<b>3 330</b>	<b>3 181</b>	<b>3 476</b>	<b>3 566</b>	<b>3 182</b>	<b>3 943</b>	<b>45</b>
Experter inom naturvetenskap och teknik	10	50,0	50,0	36,3	3 865	..	..	3 865	..	..	48
Experter inom företagsekonomi och administration	73	46,6	53,4	37,3	3 285	3 071	3 471	3 573	3 071	4 010	44
Juridiska assistenter samt experter inom social- och kultursektorn	6	83,3	16,7	36,3	2 992	..	..	2 992	..	..	53
<b>4 Kontors- och kundtjänstpersonal</b>	<b>5</b>	<b>100,0</b>	<b>-</b>	<b>36,3</b>	..	..	-	..	..	-	<b>48</b>
Kontorspersonal	1	100,0	-	36,3	..	..	-	..	..	-	41
Kundtjänstpersonal	3	100,0	-	36,3	..	..	-	..	..	-	49
Kontorspersonal inom ekonomi- och lagerförvaltning	1	100,0	-	36,3	..	..	-	..	..	-	53
<b>5 Service- och försäljningspersonal</b>	<b>1</b>	<b>100,0</b>	<b>-</b>	<b>38,3</b>	..	..	-	..	..	-	<b>55</b>
Servicepersonal	1	100,0	-	38,3	..	..	-	..	..	-	55
<b>0 Militärer</b>	<b>3</b>	<b>-</b>	<b>100,0</b>	<b>38,3</b>	..	-	..	..	-	..	<b>42</b>
Officerare	1	-	100,0	38,3	..	-	..	..	-	..	26
Underofficerare	2	-	100,0	38,3	..	-	..	..	-	..	50

Källa: Åsub lönestatistik, Statistikcentralen

## Löneskillnad mellan könen

Bland samtliga statligt heltidsanställda var kvinnornas genomsnittliga förtjänst för ordinarie arbetstid 89,6 procent av männens och kvinnornas totala förtjänst 81,9 procent av männens. Av sekretesskäl är huvudyrkesgruppen *chefer* dold. Bland de heltidsanställda har männen högre lön än kvinnorna i gruppen *experter* där kvinnornas totala lön i genomsnitt är 80,7 procent av männens. Så även i gruppen *specialister* där kvinnornas totala lön i genomsnitt är 90,4 procent av männens.

**Tabell 15. Statligt anställda kvinnors medelmånadslön i relation till männens 2021**

Yrkesgrupp (ISCO-2010)	Lönerelation kvinnor/män	Lönerelation kvinnor/män
	Månadsinkomst för ordinarie arbetstid	Total månadsinkomst
<b>Totalt</b>	<b>89,6%</b>	<b>81,9%</b>
Chefer	..	..
Specialister	90,4%	90,4%
Experter	91,5%	80,7%
Kontors- och kundtjänstpersonal	-	-
Service- och försäljningspersonal	-	-
Militärer	-	-

Källa: Åsub lönestatistik, Statistikcentralen

## Högsta förtjänst för ordinarie arbetstid för personer i åldersgruppen 60–64 år

*Tabell 16* nedan visar medelmånadslönen för statligt anställda efter åldersgrupp (5-års grupper). Högst genomsnittlig förtjänst för ordinarie arbetstid finns i åldersgruppen 60–64 år med 4 425 euro (total förtjänst 4 426 euro). Störst antal heltidsanställda finns i gruppen 45–49 år med 20 personer. Ungefär 40 procent av de statligt anställda är 50 år eller äldre.

**Tabell 16. Medelmånadslön för statligt anställda enligt åldersgrupp 2021**

Ålders- grupp	Antal anställda	Andel kvinnor %	Andel män %	Vecko- arbetstid tim	Förtjänst för ordinarie arbetstid, euro			Total förtjänst, euro			Medel- ålder
					Totalt	Kvinnor	Män	Totalt	Kvinnor	Män	
<b>Totalt</b>	<b>129</b>	<b>51,2</b>	<b>48,8</b>	<b>36,9</b>	<b>3 806</b>	<b>3 602</b>	<b>4 020</b>	<b>3 997</b>	<b>3 607</b>	<b>4 406</b>	<b>46</b>
20–24	1	100,0	-	36,3	..	..	-	..	..	-	24
25–29	12	33,3	66,7	36,9	2 670	..	..	2 853	..	..	27
30–34	14	78,6	21,4	36,7	3 593	..	..	3 714	..	..	32
35–39	16	18,8	81,3	37,4	3 678	..	..	4 095	..	..	37
40–44	15	53,3	46,7	37,2	3 725	3 717	3 733	4 037	3 717	4 402	42
45–49	20	45,0	55,0	37,3	3 898	3 823	3 960	4 251	3 823	4 601	47
50–54	17	47,1	52,9	37,0	3 653	3 585	3 713	3 772	3 588	3 936	52
55–59	13	69,2	30,8	36,7	4 003	..	..	4 026	..	..	58
60–64	17	64,7	35,3	36,5	4 425	4 104	5 012	4 426	4 104	5 016	62
65–	4	50,0	50,0	36,3	..	..	..	..	..	..	66

Källa: Åsub lönestatistik, Statistikcentralen

## Högst medelmånadslön för personer med högre högskoleutbildning

*Tabell 17* nedan visar medelmånadslönen för statligt anställda efter utbildningsnivå. Högst genomsnittlig förtjänst för ordinarie arbetstid finns i gruppen *högre högskoleutbildning* med 4 831 euro (totalförtjänst 4 831 euro). Den lägsta förtjänsten för ordinarie arbetstid som kan redovisas finns intressant nog i gruppen *lägre högskoleutbildning* med 3 233 euro (totalförtjänst 3 291 euro). Förtjänsten för ordinarie arbetstid för *andra stadiet* är 3 398 euro (totalförtjänst 3 819 euro) och för *lägsta högre nivå* är 3 811 euro (totalförtjänst 3 968 euro).

**Tabell 17. Medelmånadslön för statligt anställda enligt utbildningsnivå 2021**

Utbildningsnivå	Antal anställda	Andel kvinnor %	Andel män %	Vecko- arbetstid tim	Förtjänst för ordinarie arbetstid, euro			Total förtjänst, euro			Medel- ålder
					Totalt	Kvinnor	Män	Totalt	Kvinnor	Män	
<b>Samtliga heltidsanställda</b>	<b>129</b>	<b>51,2</b>	<b>48,8</b>	<b>36,9</b>	<b>3 806</b>	<b>3 602</b>	<b>4 020</b>	<b>3 997</b>	<b>3 607</b>	<b>4 406</b>	<b>46</b>
Andra stadiet	48	43,8	56,3	37,5	3 398	3 185	3 564	3 819	3 199	4 301	45
Specialyrkesutbildningsnivå	1	-	100,0	38,3	..	-	..	..	-	..	27
Lägsta högre nivå	17	41,2	58,8	36,8	3 811	3 461	4 056	3 968	3 461	4 323	52
Lägre högskoleutbildning	22	68,2	31,8	36,6	3 233	..	..	3 291	..	..	39
Högre högskoleutbildning	34	58,8	41,2	36,3	4 831	4 589	5 176	4 831	4 589	5 176	46
Grundskoleexamen/okänd	7	42,9	57,1	37,1	..	..	..	..	..	..	58

Not 1: Uppgifterna om utbildningsnivå är hämtade från Statistikcentralens examensregister, vars uppgifter om examina som avlagts utomlands tyvärr är mycket bristfällig. Detta innebär att en stor del av examina avlagda utomlands (exempelvis i Sverige) saknas i registret.

Källa: Åsub lönestatistik, Statistikcentralen

## Högst lön för dem med specialistuppgifter

I *tabell 18* redovisas den genomsnittliga lönen för statsanställda efter arbetets svårighetsgrad (arbetsvärdering). Den högsta redovisade totalförtjänsten finns hos arbetare i gruppen med *specialistuppgifter* svårighetsgrad med 4 936 euro per månad. Den lägsta totalförtjänsten finns hos arbetare i gruppen med *yrkesspecialisering* (2 992 euro) och inte i gruppen med lägst svårighetsgrad *grundläggande yrkeskompetens* (med 3 702 euro).

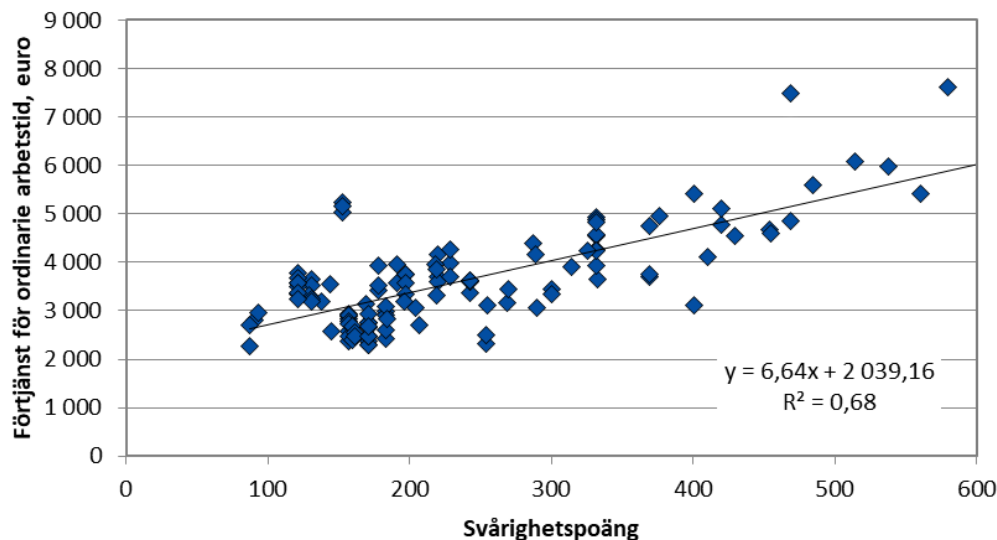
**Tabell 18. Medelmånadslön för statligt anställda enligt arbetsvärderingsgrupp 2021**

Svårighetsgrad	Antal anställda	Andel		Vecko- arbetstid tim	Förtjänst för ordinarie arbetstid, euro			Total förtjänst, euro			Medel- ålder	Svårighets- poäng
		kvinnor %	män %		Totalt	Kvinnor	Män	Totalt	Kvinnor	Män		
<b>Samtliga heltidsanställda</b>	<b>129</b>	<b>51,2</b>	<b>48,8</b>	<b>36,9</b>	<b>3 806</b>	<b>3 602</b>	<b>4 020</b>	<b>3 997</b>	<b>3 607</b>	<b>4 406</b>	<b>46</b>	<b>253</b>
Okänd/Inte klassificerad	4	50,0	50,0	36,8	..	..	..	..	..	..	54	-
9 Grundläggande yrkeskompetens	32	37,5	62,5	37,4	3 281	3 157	3 355	3 702	3 182	4 015	44	134
8 Ykesspecialisering	36	63,9	36,1	36,9	2 927	2 677	3 370	2 992	2 677	3 549	44	179
7 Djupare yrkesspecialisering	18	22,2	77,8	37,5	3 516	..	..	3 859	..	..	44	238
6 Mindre krävande specialistuppgifter	19	73,7	26,3	36,5	4 137	..	..	4 207	..	..	47	326
5 Specialistuppgifter	12	58,3	41,7	36,3	4 936	..	..	4 936	..	..	47	433
4 Krävande specialistuppgifter	4	25,0	75,0	36,8	..	..	..	..	..	..	58	..
3 Ledande specialistuppgifter/förmän	3	66,7	33	36,3	..	..	..	..	..	..	50	..

Källa: Åsub lönestatistik, Statistikcentralen

I *figur 9* visas korrelationen mellan svårighetspoängen, som ligger till grund för arbetsvärderingen, och den genomsnittliga förtjänsten för ordinarie arbetstid år 2021. Förklaringsgraden ( $R^2$ ) är 0,68, vilket innebär att ca 68 procent av variationen i den genomsnittliga förtjänsten för ordinarie arbetstid kan förklaras med arbetets svårighetsgrad. Resterande 32 procent kan exempelvis bero på ålders- och årstillägg samt andra personliga tillägg.

**Figur 9. Korrelationen mellan arbetsvärderingen och förtjänsten för ordinarie arbetstid 2021**



Källa: Åsub lönestatistik, Statistikcentralen



## Lönespridningen hos statligt heltidsanställda

*Tabell 19* redogör för spridningsmått över den genomsnittliga totalförtjänsten hos statligt heltidsanställda, där framgår även den könsvisa fördelningen. Medianen är lägre än medeltalet vilket tyder på att lönespridningen är skev mot högre inkomster, det vill säga att det finns fler personer med avsevärt högre inkomster än medianen än det finns personer med avsevärt lägre inkomster. Variationskoefficienten är högre hos kvinnorna (till skillnad från både landskaps- och kommunalt anställda där variationskoefficienten var högre hos männen), vilket indikerar att lönerna varierar mera hos kvinnorna än hos männen inom den statliga sektorn.

För kvinnorna var variationskoefficienten 35 procent, detta tydliggörs av den stora skillnaden i värdet för kvartil 1 (2 692 euro) och kvartil 3 (4 542 euro). Även hos männen var skillnaden mellan kvartil 1 och kvartil 3 stor (3 582 euro respektive 4 768 euro), men variationskoefficienten var mindre (32 procent).

**Tabell 19. Statligt heltidsanställdas spridningsmått efter kön år 2021**

	Total förtjänst, euro per månad					Variations- koefficient, %
	Antal	Medeltal	Kvartil 1	Median	Kvartil 3	
<b>Båda könen</b>	<b>129</b>	<b>3 997</b>	<b>2 919</b>	<b>3 746</b>	<b>4 669</b>	<b>34,7</b>
Kvinnor	66	3 607	2 692	3 098	4 542	35,2
Män	63	4 406	3 582	4 228	4 768	31,7

Källa: Åsub lönestatistik, Statistikcentralen

*Tabell 20* visar samma spridningsmått, men fördelat på huvudyrkesgrupp i stället för kön. Även här är medianen lägre än medeltalet. I den största gruppen *experter*, med 89 heltidsanställda, var variationskoefficienten 24 procent. I denna grupp var medeltalet 3 566 euro per månad och medianen 3 560 euro per månad. För gruppen *specialister*, med 28 heltidsanställda, var variationskoefficienten ca 29 procent, medianen 4 952 euro per månad och medeltalet 4 954 euro per månad. Inom de övriga huvudyrkesgrupperna för den statliga sektorn på Åland är det för få personer som arbetar heltid för att spridningsmått skall kunna redovisas.

**Tabell 20. Statligt heltidsanställdas spridningsmått efter yrkesgrupp år 2021**

	Total förtjänst, euro per månad					Variations- koefficient, %
	Antal	Medeltal	Kvartil 1	Median	Kvartil 3	
<b>Totalt</b>	<b>129</b>	<b>3 997</b>	<b>2 919</b>	<b>3 746</b>	<b>4 669</b>	<b>34,7</b>
1 Chefer	3	..	..	..	..	..
2 Specialister	28	4 954	4 228	4 952	5 791	28,5
3 Experter	89	3 566	2 826	3 560	4 265	23,9
4 Kontors- och kundtjänstpersonal	5	..	..	..	..	..
5 Service- och försäljningspersonal	1	..	-	..	-	-
0 Militärer	3	..	..	..	..	..

Källa: Åsub lönestatistik, Statistikcentralen

## 6. De offentligt anställda på Åland 2021

Totalantalet heltidsanställda inom den offentliga sektorn<sup>4</sup> på Åland år 2021 var 3 176 personer (år 2020 var det 3 273 personer). Antalet anställda i lönestatistiken överensstämmer inte med de uppgifter som framkommer i arbetsmarknadsstatistiken över sysselsatta på grund av att olika definitioner och mättidpunkter används (år 2020 var uppgiften inom området arbetande i offentliga sektorn i arbetsmarknadsstatistiken 5 380 personer). Av de offentligt heltidsanställda i lönestatistikmaterialet år 2021 var 1 417 landskapsanställda, 1 630 kommunalt anställda och 129 statligt anställda. Av de landskapsanställda arbetade 666 personer inom Ålands hälso- och sjukvård.

Totalt sett har antalet offentligt heltidsanställda minskat sedan 2020. Antalet heltidsanställda vid landskapet minskade med 9,7 procent (153 personer), de kommunalt anställda ökade med 4,4 procent (68 personer) och de statligt heltidsanställda minskade med 8,5 procent (tolv personer). Sedan år 1995 har de kommunalt heltidsanställda ökat med ca 101,5 procent (821 personer). Under samma period minskade de heltidsanställda vid Ålands landskapsregering med ca 2,7 procent (40 personer). De statligt heltidsanställda har halverats (-48,8 procent) sedan år 1994 (minskning med hela 123 personer).

Inom den offentliga sektorn deltidarbetade 1 274 personer i oktober 2021, år 2020 var uppgiften 1 184 personer. Inom Ålands Landskapsregering deltidarbetade 402 personer (329 kvinnor och 73 män) och inom den kommunala sektorn 821 personer (713 kvinnor och 108 män). Inom den statliga sektorn deltidarbetade 51 personer (28 kvinnor och 23 män).

### Av de offentligt anställda var 70 procent kvinnor

Hela 70,1 procent av de offentligt heltidsanställda var kvinnor. Störst andel kvinnor år 2021 fanns inom den kommunala sektorn där 77 procent av de heltidsanställda var kvinnor. Bland de landskapsanställda var könsfördelningen jämnare med 64 procent kvinnor och bland den statliga sektorn var 51 procent kvinnliga heltidsanställda. För de landskapsanställda var medelåldern för de heltidsanställda år 2021 ca 47,8 år, för de kommunalt anställda var medelåldern 45,3 år och 45,7 år för de statligt anställda.

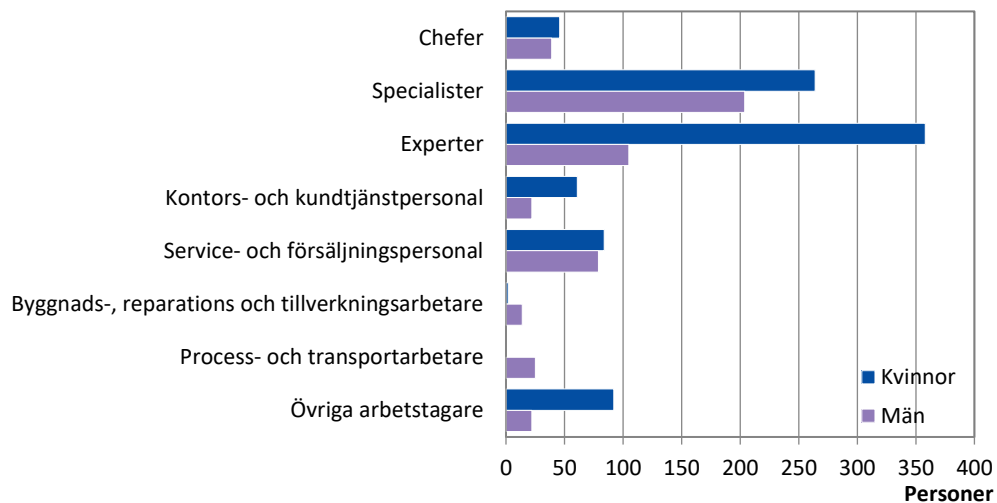
---

<sup>4</sup>Antalet heltidsanställda i grundmaterialet som statistiken baserar sig på (landskaps-, kommunalt och statligt anställda).

## Av de landskapsanställda arbetar nästan hälften inom hälsovården

De största huvudyrkesgrupperna när det gäller antalet landskapsanställda var *specialister* och *experter* där 33,0 procent respektive 32,7 procent av de heltidsanställda arbetade. Antalet heltidsanställda vid Ålands hälso- och sjukvård år 2021 var 666 personer, vilket är ca 47 procent av de heltidsanställda vid Ålands landskapsregering. Diagrammet nedan visar hur de landskapsanställda fördelar sig på huvudyrkesgrupperna år 2021.

Figur 10. Heltidsanställda vid Ålands landskapsregering enligt yrkesgrupp 2021



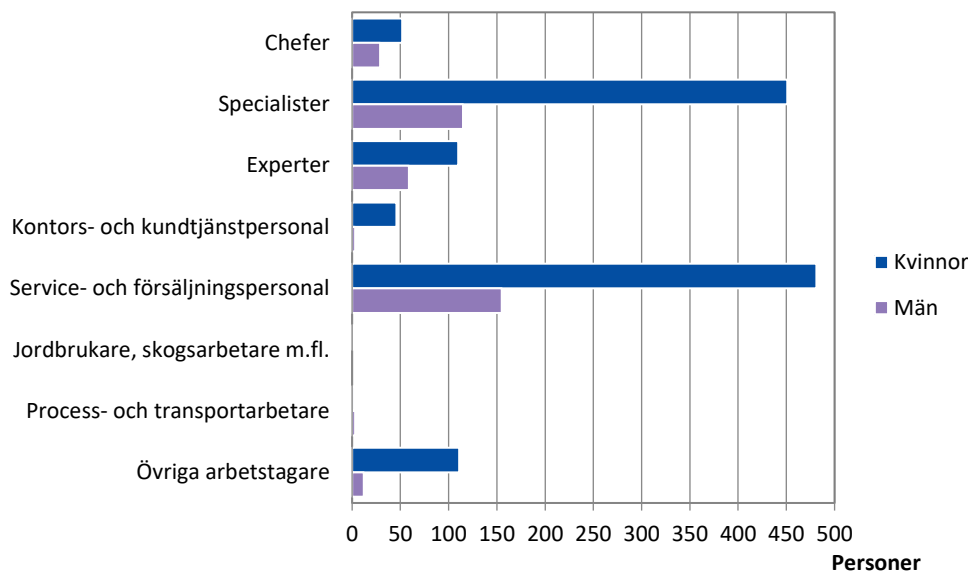
Källa: Åsub lönestatistik

## Många kvinnliga experter bland landskapsanställda

Andelen kvinnor var stor i yrkesgrupperna *övriga arbetstagare* (80,7 procent), *experter* (77,3 procent) och *kontors- och kundtjänstpersonal* (73,5 procent). Flest landskapsanställda kvinnor fanns i huvudyrkesgruppen *experter* med 358 st (följt av *specialister* med 264 st). Flest landskapsanställda män fanns i huvudyrkesgruppen *specialister* med 204 st (följt av *experter* med 105 st). Störst var mansdominansen inom yrkesgrupperna *process- och transportarbetare* (100 procent) samt *byggnads-, reparations och tillverkningsarbetare* (87,5 procent).

## Majoriteten av de kommunalt heltidsanställda inom service och försäljning

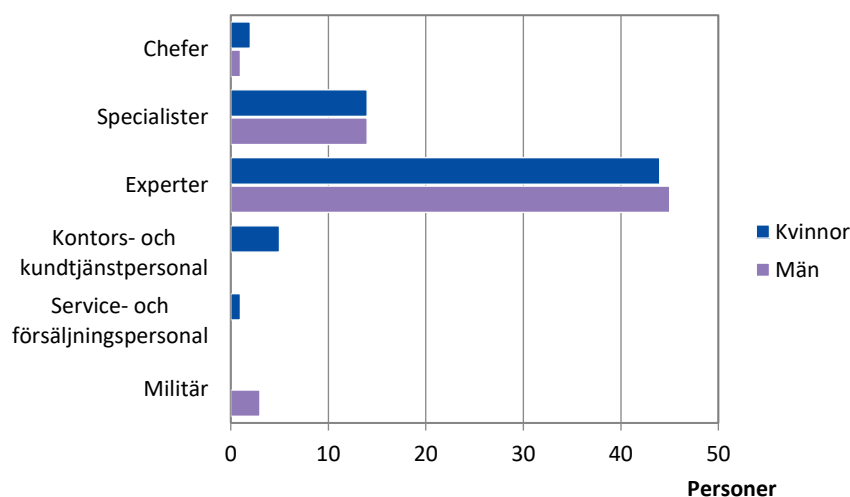
De kommunalt heltidsanställda arbetar framför allt inom yrkesklasserna *service- och försäljningspersonal* (39,0 procent) samt *specialister* (34,7 procent). Bland *specialisterna* var *lärare och andra specialister inom undervisningsbranschen* den klart största yrkeskategorin med 462 heltidsanställda. Den kommunala sektorn var till antalet heltidsanställda över lag kvinnodominerad, men inom *process- och transportarbetare* fanns tre män och två kvinnor. Av de kommunalt anställda i yrkesklassen *chefer* var 64 procent kvinnor.

**Figur 11. Kommunalt heltidsanställda enligt yrkesgrupp 2021**


Källa: Åsub lönestatistik, Statistikcentralen

## 69 procent av de statligt heltidsanställda var experter

Inom den statliga sektorn på Åland finns 69 procent av de heltidsanställda i yrkesklassen *experter*. Majoriteten av *experterna* utgjordes av tulltjänstemän, skatteberedare och dylikt, vilket innebär att drygt två tredjedelar av de statligt anställda fanns i dessa yrken. I yrkesklassen *experter* arbetade det fler män än kvinnor, medan det bland *chefer* arbetade det fler kvinnor än män. I yrkesgruppen *specialister* arbetade det lika många män och kvinnor. I yrkesgrupperna *kontors- och kundtjänstpersonal* samt *service- och försäljningspersonal* arbetade det endast kvinnor och i yrkesgruppen *militärer*<sup>5</sup> arbetade det endast män.

**Figur 12. Statligt heltidsanställda enligt yrkesgrupp 2021**


Källa: Åsub lönestatistik, Statistikcentralen

<sup>5</sup> Sjöbevakare, gränsbevakare

## Kortaste arbetsveckorna för kommunalt anställda

Av de tre offentliga sektorerna var det de kommunalt anställda som hade den kortaste genomsnittliga veckoarbetstiden, nämligen 32,6 timmar per vecka (den stora andelen lärare drar ned snittveckoarbetstiden för den totala siffran för de kommunalt anställda). De landskapsanställda arbetade i medeltal 37,0 timmar per vecka medan de statligt anställda arbetade i medeltal 36,9 timmar per vecka.

De huvudyrkesgrupper som hade de längsta arbetsveckorna var för de landskapsanställda *process- och transportarbetare* med 38,3 timmar per vecka. Hos de statligt anställda huvudyrkesgrupperna *service- och försäljningspersonal* och *militärer* var arbetsveckorna 38,3 timmar. Hos de kommunalt anställda *jordbrukare, skogsarbetare m.fl.* var den genomsnittliga veckoarbetstiden 38,8 timmar per vecka.

Lärarnas arbetstid baseras på deras undervisningsskyldighet och de som haft mer än 90 procentigt arbetsförhållande har medräknats i statistiken över heltidsanställda (i praktiken minst 14 undervisningstimmar per vecka). Detta bidrar till att dra ner de genomsnittliga veckoarbetstiderna för de yrkesgrupper som lärarna tillhör. Förutom lärarna så var det de kommunalt anställda *cheferna* och *service- och försäljningspersonalen* som hade den lägsta genomsnittliga veckoarbetstiden, nämligen 36,8 timmar per vecka.

I Finland (och på Åland) har lärarna ingen reglerad heltidsarbetstid utan i stället undervisningsskyldighet. På lågstadiet är undervisningsskyldigheten 24 timmar i veckan, på högstadiet mellan 18 och 24 timmar i veckan och i gymnasiet mellan 16 och 22 timmar i veckan. För yrkeslärare varierar tiden mycket.

Om man inte räknar med *lärare och andra specialister inom undervisningsbranschen* i statistiken skulle den genomsnittliga veckoarbetstiden för kommunalt anställda *specialister* vara ca 36,4 timmar per vecka (för *samtliga anställda* skulle uppgiften då vara i genomsnitt 37,0 timmar per vecka).



## Bilagor

### Bilaga 1. Beskrivning av yrkesgrupperna (ISCO-2010)

ISCO-kod	Yrkesbenämning	Exempel
<b>1</b>	<b>Chefer</b>	
11	Chefer, högre tjänstemän och organisationschefer	Avdelningschefer, byråchefer, myndighetschef
12	Administrativa och kommersiella chefer	Ekonomichefer, enhetschefer, administrativa chefer
13	Chefer inom tillverkning, utbildning, vård m.m.	IT-chef, verksamhetsledare, rektorer
14	Chefer inom hotell och restaurangbranschen, detaljhandel och andra servicenäringar	Chef för kulturärenden, föreståndare
<b>2</b>	<b>Specialister</b>	
21	Specialister inom naturvetenskap och teknik	Kemister, biologer, statistiker, ingenjörer, byggnadsplanerare
22	Hälso- och sjukvårdsspecialister	Överläkare, hälsocentralläkare, avdelningsskötare provisor, veterinär
23	Lärare och andra specialister inom undervisningsbranschen	Lektor, timplärare, speciallärare, koordinatörer och planerare
24	Specialister inom företagsekonomi och administration	Ekonom, budgetplanerare, informatör
25	Specialister inom informations- och kommunikationsteknologi	Webbansvarig, systemansvarig, dataansvarig
26	Specialister inom juridik samt inom social- och kultursektorn	Antikvarie, bibliotekarie, arkeolog, etnolog, jurist, lagberedare, psykolog, terapeut, kurator
<b>3</b>	<b>Experter</b>	
31	Experter inom naturvetenskap och teknik	Vägmästare, byggmästare, fältmästare, arbetsledare, befälhavare, maskinmästare
32	Hälso- och sjukvårdsexpeter	Miljöskyddsinspektör, sjukskötare, hälsovårdare
33	Experter inom företagsekonomi och administration	Avdelningssekreterare, redovisare, handläggare, kommissarie, överkonstapel
34	Juridiska assistenter samt experter inom social- och kultursektorn	Familjevårdare, museiassistent, pedagog, ombud
35	Experter inom informations- och kommunikationsteknologi	IT-handledare, driftsplanerare, driftstekniker
<b>4</b>	<b>Kontors- och kundtjänstpersonal</b>	
41	Kontorspersonal	Kanslist, sekreterare, assistenter, handläggare
42	Kundtjänstpersonal	Receptionister, mottagningsbiträde, alarmoperatör
43	Kontorspersonal inom ekonomi- och lagerförvaltning	Löneredovisare, ekonomiassistenter, kassör, registrator, lagerförmän
44	Annan kontors- och kundtjänstpersonal	Arkivbiträde, registeransvarig, övervakningsmästare

ISCO-kod	Yrkesbenämning	Exempel
<b>5</b>	<b>Service- och försäljningspersonal</b>	
51	Servicepersonal	Kock, kosthållare, gårdskar, fastighetsskötare
53	Vård- och omsorgspersonal	Primärskötare, barnskötare, tandskötare
54	Säkerhets- och bevakningspersonal	Yngre och äldre konstuplar
<b>6</b>	<b>Jordbrukare, skogsarbetare m.fl.</b>	
61	Jordbrukare och djuruppfödare m.fl.	Lantbruksavbytare, fältmästare, lantarbetare
<b>7</b>	<b>Byggnads-, reparations- och tillverkningsarbetare</b>	
71	Byggnadsarbetare m.fl. (utom elmontörer)	Byggnadsarbetare, montörer, timmermän
72	Verkstads- och gjuteriarbetare samt montörer och reparatörer	Mekaniker, svetsare, reparatör
70	Övriga byggnads-, reparations- och tillverkningsarbetare	Verkstadsarbetare, snickare, elektriker, svarvare
<b>8</b>	<b>Process- och transportarbetare</b>	
83	Transportarbetare	Maskinskötare, maskinbiträden, matros, chaufför
<b>9</b>	<b>Övriga arbetstagare</b>	
91	Städare, hembiträden och andra rengöringsarbetare	Sjukhusbiträden, vårdbiträden, städare
93	Medhjälpare inom industrin och byggverksamhet m.fl.	Lagerarbetare, underhållsarbetare
94	Köks- och restaurangbiträden	Köksbiträden
<b>0</b>	<b>Militärer</b>	
01	Officerare	Gränsbevakare, sjöbevakare
02	Underofficerare	Gränsbevakare, sjöbevakare
<b>X</b>	<b>Okänd</b>	



**Bilaga 2. Statens allmänna svårighetsgradnivåer (2015)**

Nedan beskrivs statens allmänna svårighetsgradnivåer, dessa reviderades år 2015 och gäller tills vidare. Indelningen av svårighetsgrader är från 9 (låg svårighetsnivå) till 2 (hög svårighetsnivå). Arbetsvärderingssystemet är uppbyggt utifrån en poängskala och är indelat i grupper (poängintervall). Statens allmänna svårighetsgradpoäng är från 69 till 1500 poäng.

**9 Jobb som kräver grundläggande yrkeskompetens (69–159 poäng)**

Arbetet kräver expertis som bygger på tillämpad kunskap om arbetsinnehållet. Arbetet är rutinmässigt, ofta instruerat och övervakat. Exempelvis *gränsvakter, väktare, tingssekreterare* och *utmätningmän*.

**8 Jobb som kräver yrkesspecialisering (160–214 poäng)**

Arbetet kräver expertis som bygger på speciella yrkeskunskaper och deras användning i praktiken. Arbetsuppgifternas instruktioner är ganska noggrant reglerade. Exempelvis *tullinspektör, skattesekreterare* och *stämningmän*.

**7 Jobb som kräver djup yrkesspecialisering eller biträdande specialister (215–284 poäng)**

Till arbetsuppgifterna krävs självständigt tänkande och systematisk djupgående yrkesspecialisering, specifik information krävs för problemlösning. En förståelse för organisationens verksamhet och syfte är viktig. Exempelvis *lantmäteringenjör, sjukskötare* och *underofficerskår*.

**6 Mindre krävande specialistuppgifter (285–374 poäng)**

Arbetet omfattas av expertkunnande som kommer från utvärdering, analys och lösning av problem. Arbetet kombinerar teoretiska kunskaper med branschens speciella omständigheter. Exempelvis *skatteinspektörer, forskare* och *överinspektörer*.

**5 Specialistuppgifter (375–499 poäng)**

Arbetet omfattas av expertkunnande som kombinerar teoretisk kunskap inom området förvaltning och djupgående branschspecifik kunskap. Denna uppgift kan kräva argumentation, förhandling och organisationspåverkan. Exempelvis *specialforskare, tingsdomare, häradsåklagare* och *konsultativa tjänstemän*.

**4 Krävande specialistuppgifter (500–664 poäng)**

Arbetet är föremål för omfattande och djupgående expertkunskap inom organisationens strategiska fokusområden. Arbetet kräver kunskap om branschen samt analyser av företagsklimatet. Arbetet kan innebära expertgruppsarbete, ledning av arbetsfunktioner eller ansvar för beslutsfattande. Exempelvis *sektorledare, utvecklingschefer* och *regeringsråd*.

**3 Ledande specialistuppgifter eller förmän (665–919 poäng)**

Uppgiften är vanligtvis en övervakande funktion, till vilken hör både personalledning och strategistyrning. Arbetet utförs i enlighet med organisationens strategiska handledningsplan. Arbetets olika situationer kräver analytisk och nytänkande förmåga. Exempelvis *domare, överläkare* och *enhetschefer*.

- 2** **Ledning eller exceptionella specialistuppgifter (920-poäng)**  
Positionen kräver omfattande och djupgående kunskaper om organisationen, strategisk planering och ledning. Uppgiften kräver strategiskt och brett tänkande och problemlösning med bristande information och snabb tidtabell. Exempelvis *avdelningschefer, överledare, överstar och kanslichefer*.

**Bilaga 3. Nationella utbildningsnivåer (2016)**

Kod	Benämning
0	Småbarnspedagogik och förskolenivå
01	Småbarnspedagogik (under 3 år)
02	Småbarnspedagogik (3 år fyllda) och förskoleundervisning
1	Lägre grundnivå
11	Grundläggande utbildning, årskurserna 1-6
2	Högre grundnivå
21	Grundläggande utbildning, årskurserna 7-9
22	Påbyggnadsundervisning
3	Andra stadiet
31	Gymnasieutbildning
32	Yrkesutbildning
33	Yrkesexamen
4	Specialyrkesutbildningsnivå
41	Specialyrkesexamen
5	Lägsta högre nivå
51	Institutnivå
52	Utbildning på lägsta högre nivå
6	Lägre högskolenivå
61	Yrkesutbildning på högre nivå
62	Yrkeshögskoleexamen
63	Lägre högskoleexamen
7	Högre högskolenivå
71	Högre yrkeshögskoleexamen
72	Högre högskoleexamen
73	Specialiseringsutbildning för läkare
8	Forskarutbildningsnivå
81	Licentiatexamen
82	Doktorsexamen
9	Utbildningsnivån okänd
91	Utbildningsnivån okänd



### **De senaste statistikrapporterna från Åsub**

- 2021:1 Uppföljning av trafikolyckor i Mariehamn. Åren 2014–2019.
- 2021:2 Turiststatistik 2020
- 2021:3 Löner för offentligt anställda på Åland år 2020
- 2021:4 Kommunernas och kommunalförbundens ekonomi och verksamhet 2020
- 2021:5 Avfallsstatistik 2020
- 2021:6 Befolkningen 2020
- 2021:7 Löner inom den privata sektorn 2020
- 2022:1 Turiststatistik 2021
- 2022:2 Kommunernas och kommunalförbundens ekonomi och verksamhet 2021
- 2022:3 Befolkningen 2021

Ålands statistik- och utredningsbyrå, ÅSUB, är en oberoende institution vars främsta uppgifter är att verka som Ålands officiella statistikmyndighet och bedriva forskning och utredningsverksamhet. ÅSUB producerar aktuell statistik inom ett stort antal områden. Inom forskningen och utredningsverksamheten är det samhällsekonomiska området centralt men verksamheten omfattar även många andra relevanta samhällsfrågor.

All statistik, alla rapporter och annat kunskapsunderlag publiceras på ÅSUB:s webbplats [www.asub.ax](http://www.asub.ax).



Tel. +358 18 25490  
[info@asub.ax](mailto:info@asub.ax) | [www.asub.ax](http://www.asub.ax)  
PB 1187 | AX-22 111 Mariehamn