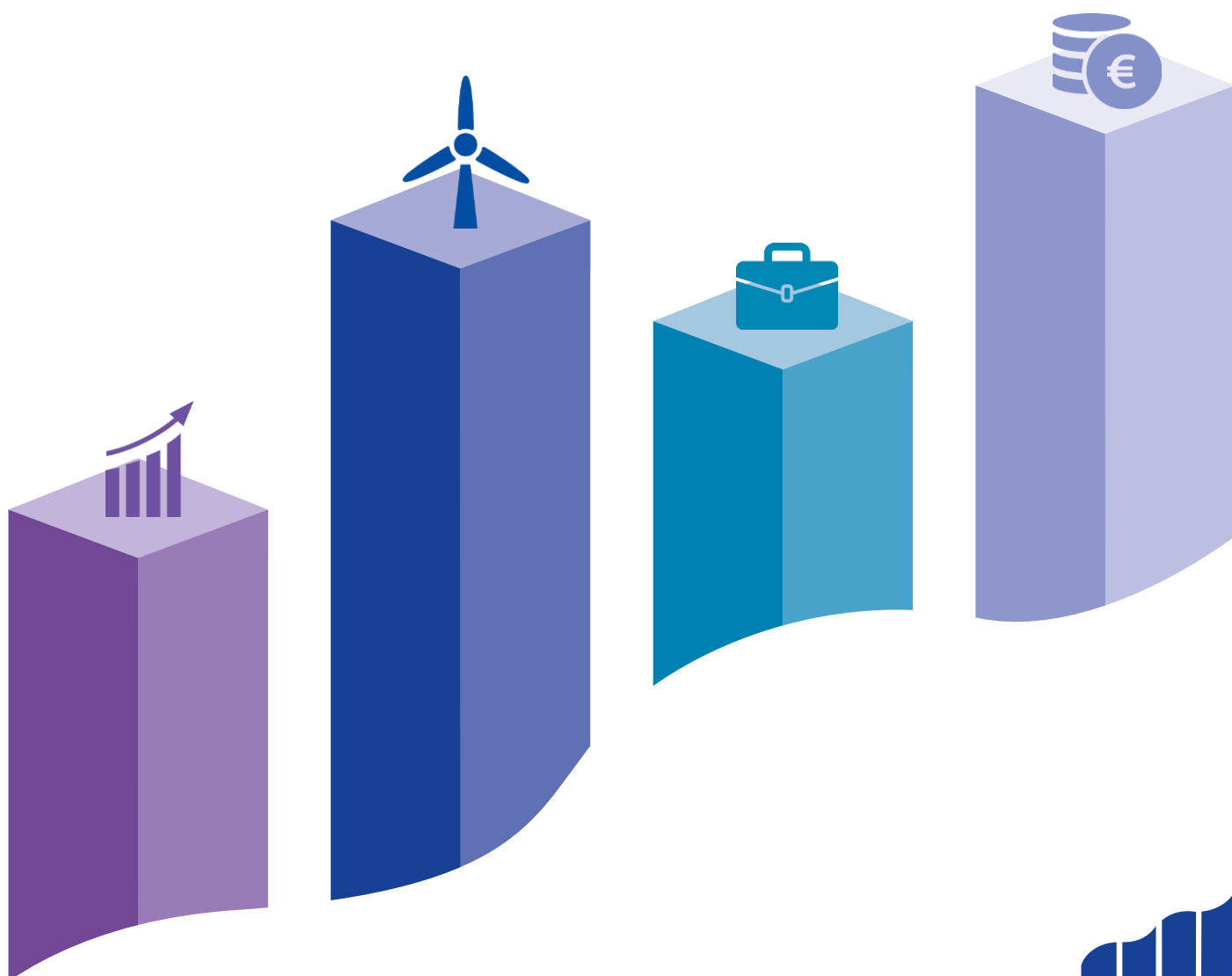


# Löner för offentligt anställda på Åland år 2022

Landskapsanställda, kommunalt anställda samt statligt anställda

STATISTIK 2023:6



## Lönestatistik

I lönestatistiken redovisas medellöner och lönespridning för olika grupper av anställda, såväl för den privata sektorns olika branscher som för den offentliga sektorn.

I denna publikation, som omfattar anställda inom den offentliga sektorn (landskaps-, kommunalt och statligt anställda), finns uppgifter om medellöner, medianlöner, antalet anställda, genomsnittlig arbetstid och medelålder. Dessutom görs vissa jämförelser med tidigare år. Uppgifterna presenteras enligt arbetsgivarsektor, yrkesgrupp, ålder, utbildningsnivå och kön.

Uppgifterna för de landskapsanställda har reviderats 09.04.2024 då nytt underlag lämnats in. Revideringarna har markerats med grön färg i rapporten.

28.11.2023

För upplysningar:

Elin Sagulin, +358 18 25 495  
elin.sagulin@asub.ax



<https://www.facebook.com/AASUB>



<https://twitter.com/StatsAland>

ISSN 1455-3147 (print)

ISSN 2737-078X (online)

## Förord

Ålands statistik- och utredningsbyrå (ÅSUB) producerar sedan 1991 lönestatistik för Åland. Lönestatistiken är ett betydelsefullt och ofta efterfrågat område inom den ekonomiska statistiken. I föreliggande rapport redovisas lönerna för offentligt anställda, det vill säga landskapsanställda, kommunalt anställda samt statsanställda för år 2022.

Lönestatistik för offentligt anställda redovisas från och med statistikåret 2015 som en årlig rapport. Lönestatistik för den privata sektorn publiceras vartannat år i en separat publikation.

Lönestatistiken för landskapsanställda samlas in och framställs av ÅSUB. Uppgifterna för den kommunala och den statliga sektorn har ÅSUB beställt av Statistikcentralen som ansvarar för insamlingen. Rapportens huvudsakliga fokus ligger på lönenivån samt dess utveckling. I rapporten redovisas även lönerna efter åldersgrupp (5-års gruppering), efter yrkesklassificering samt efter utbildningsnivå. Dessutom redovisas löneskillnaderna mellan kvinnor och män. För de landskapsanställda redovisas även förtjänst efter arbetsvärderingens kravgrupper och för de statsanställda efter svårighetsgrad.

Rapporten är sammanställd och skriven av statistiker *Elin Sagulin*, som även kan svara på frågor och ge ytterligare information om statistiken.

Mariehamn i november 2023

Katarina Fellman  
Direktör



## Innehåll

Innehåll .....	5
Figurförteckning .....	5
Tabellförteckning .....	6
Bilagor .....	6
1. Sammanfattning .....	7
2. Beskrivning av statistiken .....	9
3. Löner för landskapsanställda på Åland 2022 .....	12
4. Löner för kommunalt anställda på Åland 2022 .....	22
5. Löner för statligt anställda på Åland år 2022 .....	28
6. De offentligt anställda på Åland 2022 .....	34
Bilagor .....	39

## Figurförteckning

Figur 1. Den genomsnittliga totala månadslönen år 2021–2022 efter kön och sektor .....	7
Figur 2. Genomsnittlig totalförtjänst per månad, landskapsanställda år 2002–2022 .....	13
Figur 3. Fördelning av landskapsanställda efter förtjänst för ordinarie arbetstid, oktober 2022 .....	13
Figur 4. Genomsnittlig totalförtjänst per månad, landskapsanställda 2022 .....	15
Figur 5. Korrelationen mellan kravgrupp och förtjänst för ordinarie arbetstid 2022 .....	20
Figur 6. Genomsnittlig totalförtjänst per månad, kommunalt anställda år 2002–2022 .....	23
Figur 7. Genomsnittlig lön för ordinarie arbetstid per yrkesgrupp, kommunalt anställda 2020–2022 .....	23
Figur 8. Genomsnittlig totalförtjänst per månad, statligt anställda år 2002–2022 .....	28
Figur 9. Genomsnittlig förtjänst för ordinarie arbetstid per yrkesgrupp, statligt anställda 2021–2022 .....	29
Figur 10. Korrelationen mellan arbetsvärderingen och förtjänsten för ordinarie arbetstid 2022 .....	32
Figur 11. Heltidsanställda vid Ålands landskapsregering enligt yrkesgrupp 2022 .....	35
Figur 12. Kommunalt heltidsanställda enligt yrkesgrupp 2022 .....	36
Figur 13. Statligt heltidsanställda enligt yrkesgrupp 2022 .....	36

## Tabellförteckning

Tabell 1. Landskapsanställda kvinnors medelmånadslön i relation till mäns 2022 .....	15
Tabell 2. Medelmånadslön för landskapsanställda enligt åldersgrupp 2022 .....	16
Tabell 3. Medelmånadslönen för landskapsanställda, oktober 2022, heltidsanställda .....	17
Tabell 4. Landskapsanställdas medelmånadslön enligt utbildningsnivå 2022 .....	19
Tabell 5. Medelmånadslön för landskapsanställda enligt kravgrupp 2022 .....	20
Tabell 6. Landskapsanställdas spridningsmått efter kön år 2022.....	21
Tabell 7. Landskapsanställdas spridningsmått efter yrkesgrupp år 2022 .....	21
Tabell 8. Kommunalt anställda kvinnors medelmånadslön i relation till mäns 2022 .....	24
Tabell 9. Medelmånadslön för kommunalt anställda, oktober 2022, heltidsanställda .....	25
Tabell 10. Medelmånadslön för kommunalt anställda enligt åldersgrupp 2022 .....	26
Tabell 11. Medelmånadslön för kommunalt anställda enligt utbildningsnivå 2022 .....	26
Tabell 12. Kommunalt heltidsanställdas spridningsmått efter kön år 2022 .....	27
Tabell 13. Kommunalt heltidsanställdas spridningsmått efter yrkesgrupp år 2022 .....	27
Tabell 14. Medelmånadslön för statligt anställda, november 2022, heltidsanställda .....	30
Tabell 15. Statligt anställda kvinnors medelmånadslön i relation till männens 2022 .....	30
Tabell 16. Medelmånadslön för statligt anställda enligt åldersgrupp 2022 .....	31
Tabell 17. Medelmånadslön för statligt anställda enligt utbildningsnivå 2022 .....	31
Tabell 18. Medelmånadslön för statligt anställda enligt arbetsvärderingsgrupp 2022 .....	32
Tabell 19. Statligt heltidsanställdas spridningsmått efter kön år 2022.....	33
Tabell 20. Statligt heltidsanställdas spridningsmått efter yrkesgrupp år 2022.....	33

## Bilagor

Bilaga 1. Beskrivning av yrkesgrupperna (ISCO-2010).....	39
Bilaga 2. Statens allmänna svårighetsgradnivåer (2015).....	41
Bilaga 3. Nationella utbildningsnivåer (2016) .....	42
Bilaga 4. Kravgrupper för de landskapsanställda .....	43

## 1. Sammanfattning

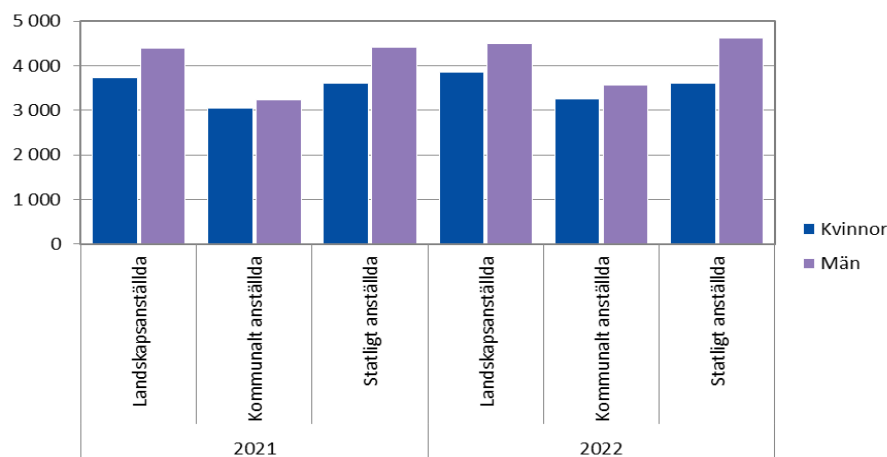
Uppgifterna för de landskapsanställda har reviderats 09.04.2024 då nytt underlag lämnats in. Revideringarna har markerats med grön färg i rapporten.

### Genomsnittliga löner

Inom den offentliga sektorn på Åland 2022 var förtjänsten för ordinarie arbetstid för de heltidsarbetande för de **landskapsanställda 3 912 euro** och för de statligt anställda 3 804. De kommunalt anställda hade en förtjänst för ordinarie arbetstid på 3 189 euro per månad. Den genomsnittliga totala månadsförtjänsten, det vill säga förtjänsten för ordinarie arbetstid med tillägg för övertidsersättning och andra arvoden, var **4 093 euro per månad för landskapsanställda**, 4 086 euro per månad för statligt anställda och 3 324 euro för kommunalt anställda.

För de statligt anställda var kvinnornas månatliga totalförtjänst 3 603 euro, de **landskapsanställda kvinnornas totalförtjänst var 3 864 euro** och de kommunalt anställda kvinnornas totalförtjänst 3 254 euro. De statligt anställda mäns totalförtjänst var 4 617 euro, de **landskapsanställda mäns var 4 502 euro** medan de kommunalt anställda mäns totalförtjänst var 3 556 euro.

Figur 1. Den genomsnittliga totala månadslönen år 2021–2022 efter kön och sektor



Källa: Åsub lönestatistik

### Medianlöner

Den genomsnittliga lönen ger inte en heltäckande bild av löneläget eftersom den inte visar variationen i löntagarnas löner. Medianlönen kännetecknas av att 50 procent av observationerna finns under medianvärdet och 50 procent ligger över medianvärdet. Medianen för den totala månadsförtjänsten för statligt anställda var 3 826 euro per månad, **för landskapsanställda 3 758 euro per månad** och 3 104 euro för kommunalt anställda. Medianen är lägre än medeltalet för samtliga grupper vilket tyder på att lönespridningen är skev mot högre inkomster. Det vill säga att det finns fler personer med avsevärt högre inkomster än medianen än det finns personer med avsevärt lägre inkomster.

För de statligt anställda var kvinnornas medianlön för den totala förtjänsten 3 073 euro, de **landskapsanställda kvinnornas 3 550 euro** och de kommunalt anställda kvinnornas median av totalförtjänst 3 076 euro. De statligt anställda männen median av totalförtjänst var 4 393 euro, de **landskapsanställda männen median av totalförtjänsten var 4 138 euro** medan de kommunalt anställda männen medianlön var 3 279 euro.

## Mest skillnad mellan ordinarie och total lön för de statligt anställda

Överlag betalades det ut mest övertidsersättning och andra lönetillägg till de statligt anställda på Åland. För de statligt anställda utgjorde skillnaden mellan genomsnittlig lön för ordinarie arbetstid och total lön 7,4 procent. För de landskapsanställda var **skillnaden 4,6 procent** medan den för de kommunalt anställda var det 4,2 procent.

## Löneförändring mellan år 2021 och 2022

Mellan åren 2021 och 2022 ökade den genomsnittliga totala månadsförtjänsten för de **landskapsanställda med 3,1 procent**. För de statligt anställda ökade de genomsnittliga totala månadsförtjänsterna med ungefär 2,2 procent under samma period. De kommunalt anställdas genomsnittliga totalförtjänst ökade med 7,4 procent. För de landskapsanställda ökade den genomsnittliga förtjänsten för **ordinarie arbetstid med 2,7 procent**, den statliga minskade med -0,1 procent och den kommunala ökade med 3,7 procent.

## Minst skillnad mellan kvinnor och mäns löner inom kommunala sektorn

Inom den offentliga sektorn var det år 2022 minst skillnad mellan mäns och kvinnors löner bland de kommunalt anställda där kvinnornas genomsnittliga totallöna uppgick till drygt 91 procent av männen (kvinnornas månadslön för ordinarie arbetstid var nästan 94 procent av männen). För de landskapsanställda var kvinnornas genomsnittliga **totala månadsförtjänst 86 procent** av männen (kvinnornas månadslön för **ordinarie arbetstid var 88 procent av männen**). För de statligt anställda uppgick kvinnornas genomsnittliga totala månadsförtjänst till 78 procent av männen (kvinnornas månadslön för ordinarie arbetstid var drygt 89 procent av männen).

För de kommunalt anställda uppgick kvinnornas median av totallönen till 94 procent av männen, för **de landskapsanställda var kvinnornas median av den totala månadsförtjänsten 86 procent av männen** och för de statligt anställda uppgick kvinnornas median av totallönen till 70 procent av männen.

Denna jämförelse är för samtliga heltidsanställda oberoende av bakgrund eller yrke. I rapporten görs även jämförelser av löner mellan könen efter åldersgrupper, efter yrkesklassificering samt efter utbildningsnivå.



## 2. Beskrivning av statistiken

Rapporten omfattar heltidsanställda inom den offentliga sektorn på Åland, det vill säga kommunerna, kommunalförbunden, landskapsregeringen samt staten. Uppgifter om de landskapsanställdas löner samlas in och bearbetas av Åsub medan de kommunala och statliga löneuppgifterna erhålls från Statistikcentralen. I statistiken ingår löner för oktober månad år 2022 för de landskapsanställda och de kommunalt anställda. För de statligt anställda på Åland ingår löner för november månad år 2022. Statistiken baserar sig på 3 315 anställda som arbetar heltid.

Två lönebegrepp särredovisas, *förtjänst för ordinarie arbetstid* och *totalförtjänst*. Förtjänst för ordinarie arbetstid omfattar grundlönen, utbetalda ersättningar för oregelbundet arbete, till exempel lördags-, söndags-, kvälls- och nattersättning, samt olika tillägg såsom dyrortstillägg, ålderstillägg, kompetenstillägg, personliga tillägg med mera. I totalförtjänsten ingår förutom förtjänsten för ordinarie arbetstid även ersättning för ackordarbete, overtidsersättning samt merarbete.

Lönerna som redovisas i publikationen gäller den löneutbetalning som gjordes under oktober (november för de statliga lönerna) det år statistiken gäller. Löneuppgifterna redovisas enbart i form av genomsnittlig månadslön (eller medianen av månadslönen). Genomsnittlig timlön har inte räknats fram, då underlagsmaterialet ibland inte är tillräckligt detaljerat.

Av sekretesskäl redovisas inte genomsnittliga löner för yrkesgrupper med färre än sex heltidsanställda men deras värden ingår i de aggregerade siffrorna.

Tabellerna för landskapsanställda beskriver genomsnittliga månadslöner för heltidsanställda inom landskapsförvaltningen: exempelvis personalen vid den allmänna förvaltningen, Ålands statistik- och utredningsbyrå, Ålands miljö- och hälsoskyddsmyndighet, Ålands arbetsmarknads- och studieservicemyndighet, Ålands hälso- och sjukvård, polisen, fastighetsverket samt personalen i de av landskapet administrerade skolorna. Tabellerna för kommunalt anställda beskriver genomsnittliga månadslöner för heltidsanställda vid de åländska kommunerna och kommunalförbunden. Tabellerna för statsanställda beskriver genomsnittliga månadslöner för heltidsanställda personer inom den statliga sektorn på Åland (inkluderar inte aktiebolag med statlig majoritet, exempelvis Alko Ab).

Statistikcentralen har från och med 2012 förnyat yrkesindelningen i lönestatistiken vilket innebär att uppgifterna i denna publikation har en annan yrkesindelning än uppgifter publicerade före 2012. Tabellerna i denna publikation är gjorda enligt yrkesindelningen ISCO-2010, medan uppgifter för åren 2002–2010 enligt den tidigare yrkesindelningen (ISCO-2001) finns publicerad i databaserna på [www.asub.ax](http://www.asub.ax).

Den använda yrkesklassificeringen är Statistikcentralens klassificeringsstandard som baserar sig på den europeiska versionen av den Internationella arbetsorganisationens ILO:s yrkesklassificering (ISCO-88 (COM), reviderad av statistikcentralen 2001 och 2014 (ISCO-2001 och ISCO-2010)). Denna klassificering kombinerar yrkeskunskapsnivån med branschspecifiering. Den använda klassificeringsnivån är inte den mest detaljerade, utan klassificeringen är så noga detaljerad som materialet tillåter utan att riskera anonymiteten. ISCO-2010 klassificeringen beskrivs närmare i [bilaga 1](#).

Yrkesklassificeringen innehåller tio huvudgrupper som delvis har bildats utgående från yrkeskunskapsnivå. De två grupperna *chefer* samt *militärer*<sup>1</sup>, är dock inte baserade på yrkeskunskapsnivå utan på yrkesställning. De följande två grupperna, *specialister* och *experter*, indelar likartade yrken efter olika yrkeskunskapsnivåer, medan de sex övriga grupperna indelar yrken som är direkt förknippade med produktion av varor eller tjänster och är på en och samma yrkeskunskapsnivå, men skiljer sig gällande arbetets karaktär. Dessa sex grupper är *kontors- och kundtjänstpersonal, service- och försäljningspersonal, jordbrukare, skogsarbetare m.fl., byggnads-, reparations- och tillverkningsarbetare, process- och transportarbetare* samt *övriga arbetstagare*. Huvudgrupperna indelas i undergrupper enligt yrkenas specialiseringsområden.

Från och med 2017 har de nationella utbildningsområdena förnyats i lönestatistiken vilket innebär att uppgifterna i denna publikation har en annan indelning än uppgifter publicerade före statistikår 2017. Tabellerna i denna publikation är gjorda enligt utbildningsklassificering 2016, medan uppgifter för de tidigare åren enligt utbildningsklassificering 2011 finns publicerad i databaserna på [www.asub.ax](http://www.asub.ax). Klassificeringen beskrivs närmare i [bilaga 3](#).

År 2019 bytte Ålands landskapsregering lönesystem varvid insamlingen av lönestatistik för de landskapsanställda förändrades. År 2021 bytte även Ålands hälso- och sjukvård lönesystem. Detta kan medföra att statistiken inte är helt jämförbar med tidigare år.

---

<sup>1</sup> Sjöbevakare, gränsbevakare

## Symboler

I tabeller med avrundade tal kan små avvikelser förekomma mellan summan av de avrundade talen och den redovisade slutsumman.

- = Exakt 0 enheter (st.)
- .. = Observationer för få för att uppge (färre än sex observationer)

## Definitioner

Yrkesklassificering	Beskrivning av den anställdas befattning. Längst bak i rapporten finns en sammanställning över yrken som hör till de olika yrkesgrupperna ( <i>bilaga 1</i> ).
Veckoarbetstid	Genomsnittlig ordinarie veckoarbetstid.
Förtjänst för ordinarie arbetstid	Grundlön, ersättningar för ordinarie arbetstid och vissa tillägg (till exempel tillägg för obekväm arbetstid, dyrtortstillägg, allmänt lönetillägg, ålderstillägg, kompetenstillägg, personliga tillägg). Redovisas sammanlagt för båda könen, samt uppdelat för män och kvinnor separat. Gäller endast heltidsanställda, det vill säga personer som arbetar 33,5 timmar per vecka eller mer (eller mer än 90 procentigt arbetsförhållande). Personer som varit helt eller partiellt tjänstlediga (deltid) eller vårdlediga ingår inte i statistiken.
Totalförtjänst	Förtjänst för ordinarie arbetstid plus övertidsersättningar och arvoden. Redovisas på samma sätt som förtjänst för ordinarie arbetstid.

### 3. Löner för landskapsanställda på Åland 2022

Uppgifterna för de landskapsanställda har reviderats 09.04.2024 då nytt underlag lämnats in. Revideringarna har markerats med grön färg i rapporten.

*Tabell 3* på sidan 17 visar en sammanställning över de landskapsanställdas medellöner för oktober 2022. Inga enskilda yrken redovisas i tabellerna, utan endast huvudyrkesgrupper och undergrupper (yrkesgrupper). Undergrupper med bara ett fåtal anställda redovisas inte skilt, men deras värden ingår i de aggregerade siffrorna. Uppgifterna om lönenivåer och arbetstid omfattar endast heltidsanställda. De genomsnittliga månadslönerna baserar sig på individdata från Ålands landskapsregering samt Ålands hälso- och sjukvård.

#### Medellönen för ordinarie arbetstid **3 912 euro** i oktober 2022

Den genomsnittliga löneinkomsten för ordinarie arbetstid för landskapsanställda år 2022 var **3 912 euro per månad**, medan den genomsnittliga totala löneinkomsten var **4 093**. Skillnaden mellan totalförtjänsten och förtjänsten för ordinarie arbetstid var **ca 4,6 procent**. Mellan år 2021 och 2022 har förtjänsten för ordinarie arbetstid **ökat med 2,7 procent (en ökning med 102 euro per månad)**. Den genomsnittliga totalförtjänsten ökade med **i genomsnitt 3,1 procent** mellan 2021 och 2022 (**med 123 euro per månad**).

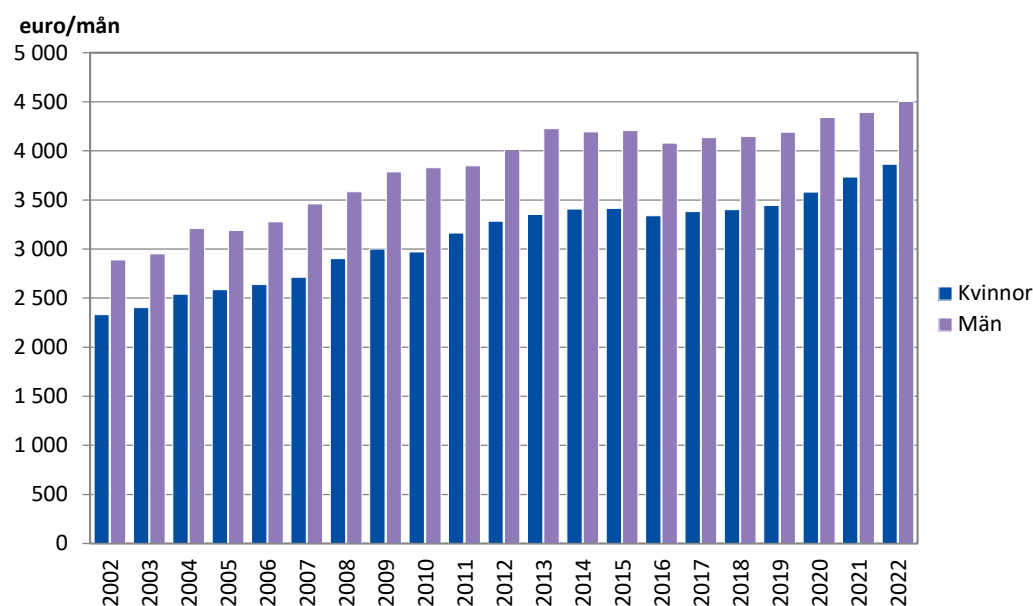
Då medellönen inte ger en heltäckande bild av löneläget eftersom den inte visar variationen i löntagarnas löner kan man ge en mer nyanserad bild av löneläget genom att visa lönespridningen med hjälp av olika spridningsmått. Ett av dessa är medianlönen som för **de landskapsanställda var 3 758 euro** för den totala förtjänsten i oktober 2022. År 2021 var medianlönen 3 674 euro. Mer uppgifter om spridningsmått finns på sidan 21.

Den genomsnittliga totala förtjänsten för landskapsanställda kvinnor år 2022 var **3 864 euro per månad** medan männens motsvarande **lön var 4 502 euro**, vilket innebär att kvinnornas totala månadslön **uppgick till 86 procent av männens** (sett till månadslön för ordinarie arbetstid motsvarade kvinnornas lön **88 procent av männens**). År 1995 uppgick de landskapsanställda kvinnornas genomsnittliga totala förtjänst till ca 78 procent av männens.

Jämfört med 1995 har totalförtjänsten för landskapsanställda **ökat med 114 procent (omkring 2,9 procent per år)**. I och med att det handlar om en så pass lång tidsperiod som över 25 år behöver man även beakta inflationen för att kunna visa den reella löneökningen. Mellan september 1995 och oktober 2022 var inflationen ca 58,5 procent, vilket ger en **ungefärlig reell löneökning på 35 procent** (vilket i sin tur ger en förändringstakt på **ungefär 1,1 procent i året**). I fortsättningen kommer dock alla löneuppgifter att uppges i löpande priser.

Diagrammet på nästa sida illustrerar löneutvecklingen för landskapsanställda kvinnor och män sedan år 2002. Kvinnornas genomsnittliga månadslöner har ökat marginellt snabbare än männens. Skillnaden mellan könen är alltså lägre idag än år 2002 procentuellt sett (kvinnornas löner var år 2022 **ca 85,8 procent av männens**, jämfört med 80,7 procent år 2002). Sett till euro och cent har dock skillnaden mellan könen ökat (från 559 euro år 2002 **till 638 euro år 2022**).

**Figur 2. Genomsnittlig totalförtjänst per månad, landskapsanställda år 2002–2022**

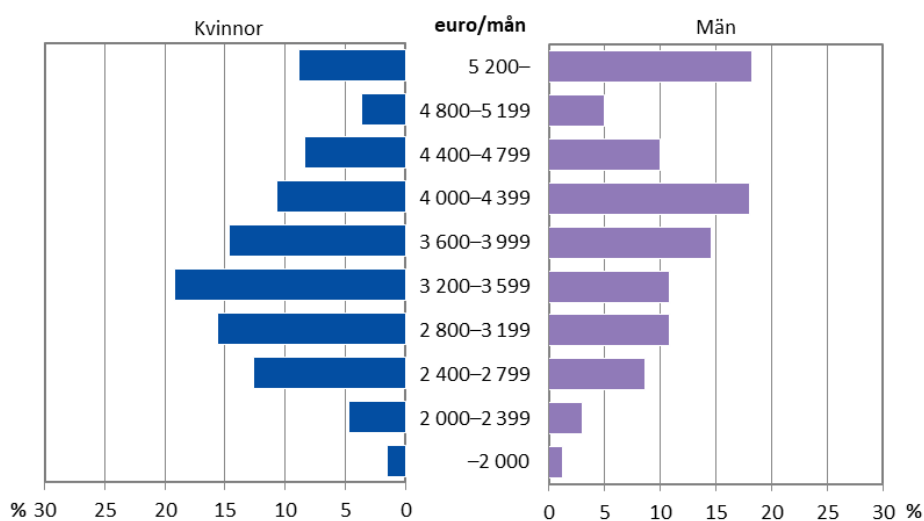


Källa: Åsub lönestatistik

### Större andel kvinnor än män i de lägre löneintervallen

Diagrammet nedan visar hur de landskapsanställda heltidsarbetande kvinnorna respektive männen fördelade sig på olika lönenivåer. Den största andelen kvinnor, **19,2 procent**, hade en månadslön mellan 3 200–3 599 euro per månad. Den största andelen män, **18,2 procent finns i gruppen med en månadslön på 5 200 euro eller mer per månad**. I löneintervallen under 3 200 euro fanns **34,5 procent av kvinnorna**, men endast **23,6 procent av männen**. I löneintervallen från 3 200 euro per månad och uppåt fanns således **65,5 procent av kvinnorna** och hela **76,4 procent av männen**.

**Figur 3. Fördelning av landskapsanställda efter förtjänst för ordinarie arbetstid, oktober 2022**



Källa: Åsub lönestatistik

## Lägsta lönen inom gruppen övriga arbetstagare

Huvudyrkesgruppen *chefer* hade den högsta genomsnittliga totalförtjänsten per månad, nämligen 5 524 euro. I yrkesgruppen *specialister* var totalförtjänsten 4 947 euro. Inom denna yrkesgrupp fanns den högst betalda yrkesgruppen, *hälso- och sjukvårdsspecialister*. Huvudyrkesgruppen *experter* hade 3 771 euro i totalförtjänst och *kontors- och kundtjänstpersonal* hade 3 009 euro medan *service- och försäljningspersonal* hade en total förtjänst på 3 707 euro. Huvudyrkesgruppen *Jordbrukare, skogsarbetare m.fl.* hade en total förtjänst på 3 650 euro och *process- och transportarbetare* hade en total förtjänst på 3 284 euro. De huvudyrkesgrupper som hade mindre än 3 000 euro i totalförtjänst var *byggnads-, reparations- och tillverkningsarbetare* med en total förtjänst på 2 918 euro per månad. Lägst lön hade *övriga arbetstagare* med 2 586 euro per månad.

*Jordbrukare, skogsarbetare m.fl.* är den huvudyrkesgrupp där det utbetalades mest övertidsersättningar, skillnaden mellan förtjänsten för ordinarie arbetstid och den totala förtjänsten var 10,7 procent av förtjänsten för ordinarie arbetstid. Motsvarande siffra för *Specialister* var 6,6 procent. De lägsta övertidsinkomsterna och andra lönetillägg fanns inom gruppen *chefer* (1,0 procent).

## Högst totalförtjänst för hälso- och sjukvårdsspecialister

Den enskilda yrkesgruppen med högsta total förtjänsten var *hälso- och sjukvårdsspecialister*<sup>2</sup> vars månadslön för ordinarie arbetstid var 5 777 euro och totala månadslön 6 908 euro. *Administrativa och kommersiella chefer* (med 6 064 euro i förtjänst för ordinarie arbetstid och 6 125 i totalförtjänst), *chefer, högre tjänstemän och organisationschefer* (5 853 euro i förtjänst för ordinarie arbetstid och 5 908 euro i totalförtjänst) och *chefer inom tillverkning, utbildning, vård m.m.* (5 034 euro i förtjänst för ordinarie arbetstid och 5 083 euro i totalförtjänst) hade en månadslön på mer än 5 000 euro. De lägsta genomsnittliga lönerna hade *köks- och restaurangbiträden* med en månadslön för ordinarie arbetstid på 2 472 euro och en total månadslön på 2 506 euro och *städare, hembiträden och andra rengöringsarbetare* med en lön för ordinarie arbetstid på 2 546 euro och en total månadslön på 2 566 euro.

Den enskilda yrkesgruppen (undergruppen) där det betalades ut mest övertidsersättningar och andra tillägg var *hälso- och sjukvårdsspecialister* (20 procent).

## Minst löneskillnad bland kontors- och kundtjänstpersonal

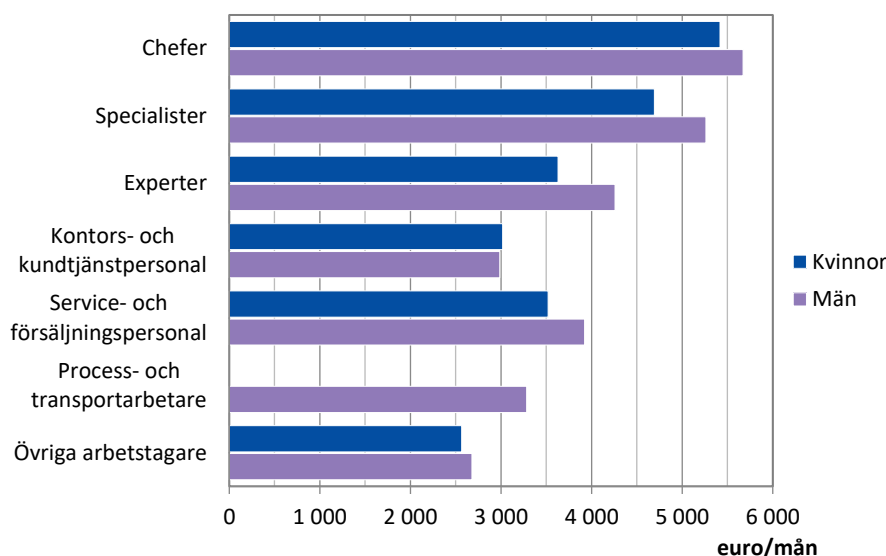
Diagrammet på följande sida visar de genomsnittliga totala månadslönerna för olika huvudyrkesgrupper år 2022 både för kvinnor och för män. Grupperna *jordbrukare, skogsarbetare m.fl.* och *byggnads-, reparations- och tillverkningsarbetare* visas inte på grund av för litet antal av män eller kvinnor. Minst löneskillnad (i euro och cent) finns hos *kontors- och kundtjänstpersonal* där kvinnornas genomsnittliga totalförtjänst var

---

<sup>2</sup> Gruppen omfattar exempelvis yrket läkare

3 019 euro medan männens var 2 986 euro. Störst löneskillnad (i euro och cent) finns bland *experter* där kvinnornas totalförtjänst var 3 628 euro och männens 4 257 euro.

**Figur 4. Genomsnittlig totalförtjänst per månad, landskapsanställda 2022**



Källa: Åsub lönestatistik

## Störst löneskillnad mellan könen inom gruppen experter

I alla redovisade huvudyrkesgrupper **utom en** var männens genomsnittliga totalförtjänst högre än kvinnornas. Störst var löneskillnaderna (procentuellt) mellan könen i huvudyrkesgruppen *experter*, där kvinnornas genomsnittliga totalförtjänst uppgick till endast **85,2 procent av männens**. I huvudyrkesgruppen *kontors- och kundtjänstpersonal* var den genomsnittliga totalförtjänsten **högre** för kvinnor och män. Tabell 1 nedan visar den procentuella löneskillnaderna mellan landskapsanställda kvinnor och män i de olika yrkesgrupperna.

**Tabell 1. Landskapsanställda kvinnors medelmånadslön i relation till mäns 2022**

Yrkesgrupp (ISCO-2010)	Lönerelation	Lönerelation
	kvinnor/män	kvinnor/män
	Månadsinkomst för	Total
	ordinarie arbetstid	månadsinkomst
<b>Totalt</b>	<b>87,9%</b>	<b>85,8%</b>
Chefer	95,5%	95,5%
Specialister	90,9%	89,2%
Experter	88,9%	85,2%
Kontors- och kundtjänstpersonal	99,5%	101,1%
Service- och försäljningspersonal	91,6%	89,8%
Jordbrukare, skogsarbetare m.fl.	..	..
Byggnads-, reparations- och tillverkningsarbetare	..	..
Process- och transportarbetare	-	-
Övriga arbetstagare	99,6%	95,8%

Källa: Åsub lönestatistik

## Kvinnors medellön högre än mäns inom ett fåtal yrken

Bland de redovisade heltidsanställda hade kvinnorna endast i några fall högre månadslöner än männen. Inom huvudyrkesgruppen *kontors- och kundtjänstpersonal* hade kvinnorna högre total förtjänst än männen men lägre förtjänst för ordinarie arbetstid. Inom yrkesgruppen *servicepersonal* hade kvinnorna högre förtjänst för ordinarie arbetstid och högre total förtjänst än männen.

De största huvudyrkesgrupperna är *experter* med 461 heltidsanställda samt *specialister* med 456 heltidsanställda som tillsammans står för 65,7 procent av de heltidsanställda vid Ålands landskapsregering. Den minsta gruppen var *jordbrukare, skogsarbetare m.fl.* med 9 heltidsanställda.

## Högst totalförtjänst för personer i åldern 65- år

*Tabell 2* nedan visar medelmånadslönen för landskapsanställda efter åldersgrupp (5-årsgrupper) år 2022. Högsta totala månadslöner av de redovisade åldersgrupperna hade personer i åldersgruppen **60–64 år och 65 år eller äldre (med 4 456 euro)**, lägsta totala månadslöner som får redovisas hade åldersgruppen 25–29 år (**med 3 581 euro**). Största ökningen i medelmånadslön sker i åldersgrupperna 35–39 år (från 30–34 år). I alla åldersgrupper som får redovisas har männen högre total månadslön än kvinnorna. Detta gäller även för lön för den ordinarie arbetstiden.

**Tabell 2. Medelmånadslön för landskapsanställda enligt åldersgrupp 2022**

Åldersgrupp	Antal anställda	Andel kvinnor %	Andel män %	Vecko-arbetstid tim	Förtjänst för ordinarie arbetstid			Total förtjänst			Medel-ålder
					Totalt euro	Kvinnor euro	Män euro	Totalt euro	Kvinnor euro	Män euro	
<b>Totalt</b>	<b>1 396</b>	<b>64,1</b>	<b>35,9</b>	<b>37,1</b>	<b>3 912</b>	<b>3 728</b>	<b>4 242</b>	<b>4 093</b>	<b>3 864</b>	<b>4 502</b>	<b>48</b>
-19	1	100,0	-	36,3	..	..	-	..	..	-	19
20–24	22	72,7	27,3	37,7	..	..	2 493	..	..	2 532	23
25–29	81	65,4	34,6	37,7	3 398	3 377	3 437	3 581	3 512	3 713	27
30–34	108	61,1	38,9	37,5	3 466	3 309	3 712	3 583	3 423	3 833	32
35–39	131	61,1	38,9	37,2	3 816	3 653	4 072	4 011	3 854	4 257	37
40–44	139	61,9	38,1	37,6	3 846	3 641	4 180	4 024	3 684	4 577	42
45–49	197	65,5	34,5	37,2	3 976	3 793	4 323	4 095	3 916	4 435	47
50–54	230	62,6	37,4	37,5	4 086	3 935	4 340	4 290	4 074	4 652	52
55–59	261	69,0	31,0	37,5	4 013	3 791	4 505	4 162	3 930	4 679	57
60–64	200	62,5	37,5	37,1	4 204	3 929	4 661	4 456	4 132	4 996	62
65–	26	57,7	42,3	37,1	3 925	3 665	4 278	4 456	3 714	5 468	66

Källa: Åsub lönestatistik



**Tabell 3. Medelmånadslönen för landskapsanställda, oktober 2022, heltidsanställda**

Yrkesklassificering	Antal anställda	Andel kvinnor %	Andel män %	Vecko-arbets-tid tim	Förtjänst för ordinarie arbetstid, euro			Total förtjänst, euro			Medel-ålder
					Totalt	Kvinnor	Män	Totalt	Kvinnor	Män	
<b>Samtliga heltidsanställda</b>	<b>1 396</b>	<b>64,1</b>	<b>35,9</b>	<b>37,4</b>	<b>3 912</b>	<b>3 728</b>	<b>4 242</b>	<b>4 093</b>	<b>3 864</b>	<b>4 502</b>	<b>48</b>
<b>1 Chefer</b>	<b>86</b>	<b>58,1</b>	<b>41,9</b>	<b>36,5</b>	<b>5 471</b>	<b>5 365</b>	<b>5 618</b>	<b>5 524</b>	<b>5 417</b>	<b>5 672</b>	<b>53</b>
Chefer, högre tjänstemän och organisationschefer	27	55,6	44,4	36,3	5 853	..	..	5 908	..	..	55
Administrativa och kommersiella chefer	15	73,3	26,7	36,4	6 064	..	..	6 125	..	..	54
Chefer inom tillverkning, utbildning, vård m.m.	44	54,5	45,5	36,7	5 034	4 855	5 247	5 083	4 922	5 278	51
<b>2 Specialister</b>	<b>456</b>	<b>55,3</b>	<b>44,7</b>	<b>37,2</b>	<b>4 639</b>	<b>4 439</b>	<b>4 885</b>	<b>4 947</b>	<b>4 692</b>	<b>5 262</b>	<b>49</b>
Specialister inom naturvetenskap och teknik	34	41,2	58,8	35,6	4 040	..	..	4 040	..	..	46
Hälsa- och sjukvårdsspecialister	117	65,8	34,2	38,0	5 777	5 146	6 992	6 908	5 885	8 878	46
Lärare och andra specialister inom undervisningsbranschen	187	47,6	52,4	37,5	4 353	4 247	4 449	4 359	4 259	4 450	51
Specialister inom företagsekonomi och administration	36	61,1	38,9	36,3	3 930	3 769	4 184	3 970	3 828	4 191	49
Specialister inom informations- och kommunikationsteknologi	12	33,3	66,7	36,3	4 763	..	..	4 920	..	..	46
Specialister inom juridik samt inom social- och kultursektorn	70	65,7	34,3	36,4	4 134	4 117	4 165	4 186	4 172	4 212	47
<b>3 Experter</b>	<b>461</b>	<b>77,2</b>	<b>22,8</b>	<b>37,4</b>	<b>3 614</b>	<b>3 514</b>	<b>3 952</b>	<b>3 771</b>	<b>3 628</b>	<b>4 257</b>	<b>47</b>
Experter inom naturvetenskap och teknik	42	16,7	83,3	37,3	3 486	..	..	3 743	..	..	49
Hälsa- och sjukvårdsexperter	277	90,6	9,4	38,0	3 637	3 622	3 790	3 788	3 772	3 941	45
Experter inom företagsekonomi och administration	129	74,4	25,6	36,5	3 599	3 222	4 697	3 731	3 240	5 157	50
Experter inom informations- och kommunikationsteknologi	13	15,4	84,6	36,3	3 662	..	..	3 909	..	..	44
<b>4 Kontors- och kundtjänstpersonal</b>	<b>86</b>	<b>70,9</b>	<b>29,1</b>	<b>36,7</b>	<b>2 958</b>	<b>2 954</b>	<b>2 968</b>	<b>3 009</b>	<b>3 019</b>	<b>2 986</b>	<b>47</b>
Kontorspersonal	24	79,2	20,8	36,4	3 003	..	..	3 028	..	..	52
Kundtjänstpersonal	20	75,0	25,0	37,5	3 240	..	..	3 253	..	..	47
Kontorspersonal inom ekonomi- och lagerförvaltning	26	73,1	26,9	36,5	2 914	2 844	3 103	3 031	2 992	3 138	45
Annan kontors- och kundtjänstpersonal	16	50,0	50,0	36,5	2 610	2 352	2 868	2 640	2 400	2 880	46
<b>5 Service- och försäljningspersonal</b>	<b>144</b>	<b>53,5</b>	<b>46,5</b>	<b>38,0</b>	<b>3 577</b>	<b>3 431</b>	<b>3 745</b>	<b>3 707</b>	<b>3 520</b>	<b>3 922</b>	<b>48</b>
Servicepersonal	39	33,3	66,7	38,0	2 836	3 077	2 715	2 965	3 224	2 836	50
Vård- och omsorgspersonal	62	85,5	14,5	37,9	3 340	3 296	3 597	3 407	3 351	3 733	51
Säkerhets- och bevakningspersonal	43	25,6	74,4	38,2	4 592	4 500	4 624	4 815	4 687	4 859	43
<b>6 Jordbrukare, skogsarbetare m.fl.</b>	<b>9</b>	<b>33,3</b>	<b>66,7</b>	<b>37,1</b>	<b>3 297</b>	<b>..</b>	<b>..</b>	<b>3 650</b>	<b>..</b>	<b>..</b>	<b>48</b>
Jordbrukare och djuruppfödare m.fl.	9	33,3	66,7	37,1	3 297	..	..	3 650	..	..	48
<b>7 Byggnads-, reparations- och tillverkningsarbetare</b>	<b>19</b>	<b>10,5</b>	<b>89,5</b>	<b>38,5</b>	<b>2 872</b>	<b>..</b>	<b>..</b>	<b>2 918</b>	<b>..</b>	<b>..</b>	<b>47</b>
Byggnads-, reparations- och tillverkningsarbetare	19	10,5	89,5	38,5	2 872	..	..	2 918	..	..	47
<b>8 Process- och transportarbetare</b>	<b>20</b>	<b>-</b>	<b>100,0</b>	<b>38,3</b>	<b>3 179</b>	<b>-</b>	<b>3 179</b>	<b>3 284</b>	<b>-</b>	<b>3 284</b>	<b>55</b>
Transportarbetare	20	-	100,0	38,3	3 179	-	3 179	3 284	-	3 284	55
<b>9 Övriga arbetstagare</b>	<b>115</b>	<b>81,7</b>	<b>18,3</b>	<b>38,1</b>	<b>2 545</b>	<b>2 544</b>	<b>2 554</b>	<b>2 586</b>	<b>2 565</b>	<b>2 679</b>	<b>47</b>
Städare, hembiträden och andra rengöringsarbetare	85	97,6	2,4	38,3	2 546	..	..	2 566	..	..	49
Medhjälpare inom industrin och byggverksamhet m.fl.	16	12,5	87,5	37,5	2 606	..	..	2 764	..	..	48
Köks- och restaurangbiträden	14	64,3	35,7	38,3	2 472	..	..	2 506	..	..	39

Källa: Åsub lönestatistik

## Högre utbildning ger även högre lön

I *tabell 4* redovisas medellönen enligt utbildningsnivå. Från och med statistikåret 2017 har de nationella utbildningsnivåerna förnyats i lönestatistiken vilket innebär att uppgifterna i denna publikation har en annan indelning än uppgifter publicerade före statistikår 2017. Se *bilaga 3* för beskrivning av nivåerna. Löneuppgifterna som redovisas är veckoarbetstid, månadslön för ordinarie arbetstid och total månadslön samt ålder för heltidsanställd personal vid Ålands landskapsregering. Uppgifterna om utbildningsnivå är hämtade från Statistikcentralens examensregister, vars uppgifter om examina som avlagts utomlands tyvärr är bristfällig. Detta innebär att delar av examina avlagda utomlands (exempelvis i Sverige) saknas i registret. Dock är medellönen för personer med grundskoleexamen/okänd utbildning relativt låg, vilket kan vara en indikation på att de flesta personer i denna grupp har en utbildning lägre än högskolenivå.

Tabellen visar att utbildning lönar sig, ju högre utbildningsnivå desto högre medellön har personerna i underlagsmaterialet. Undantaget är personer med *specialyrkesutbildningsnivå* som har högre medellön än både personer med *lägsta högre nivå* och *lägre högskolenivå*. Personer med utbildning på *forskarnivå* tjänade mest med en totalförtjänst som i genomsnitt var 6 541 euro. Personer med utbildning på *andra stadiet* hade en genomsnittlig totalförtjänst på 3 438 euro medan personer med *specialyrkesutbildningsnivå* har en genomsnittlig totalförtjänst på 4 108 euro och personer med *lägsta högre nivå* har en genomsnittlig totalförtjänst på 3 929 euro. Medellönen för personer på *lägre högskolenivå* var 3 941 euro, medan den för personer med *högre högskolenivå* var 5 520 euro. Personer med *grundskoleexamen* eller okänd utbildning hade 3 669 euro i totalförtjänst.

Oberoende av utbildningsnivå har kvinnorna konsekvent lägre medellön än männen. Minst skillnad mellan könen är det i gruppen med utbildning på *lägsta högre nivå*, där kvinnornas totala månadslön motsvarade 88,7 procent av männens. Störst procentuell skillnad bland de redovisade grupperna var det i gruppen *högre högskolenivå* där kvinnornas totala månadslön endast motsvarade 85,5 procent av männens.

**Tabell 4. Landskapsanställdas medelmånadslön enligt utbildningsnivå 2022**

Utbildningsnivå	Kön	Antalet observationer	Vecko- arbetstid tim	Månadslön, ordinarie arbetstid	Total månadslön	Medel- ålder
Samtliga heltidsanställda	Totalt	1 396	37,4	3 912	4 093	48
	Kvinnor	895	37,4	3 728	3 864	48
	Män	501	37,4	4 242	4 502	48
Andra stadiet	Totalt	385	37,6	3 352	3 438	49
	Kvinnor	231	37,3	3 189	3 236	50
	Män	154	37,9	3 597	3 742	47
Specialyrkesutbildningsnivå	Totalt	19	37,8	3 924	4 108	54
	Kvinnor	11	37,8	..	..	53
	Män	8	37,7	..	..	54
Lägsta högre nivå	Totalt	186	37,3	3 803	3 929	55
	Kvinnor	137	37,4	3 660	3 801	55
	Män	49	37,3	4 202	4 286	54
Lägre högskolenivå	Totalt	306	37,6	3 823	3 941	44
	Kvinnor	226	37,6	3 684	3 807	43
	Män	80	37,6	4 216	4 317	45
Högre högskolenivå	Totalt	275	37,0	5 083	5 520	49
	Kvinnor	161	37,3	4 846	5 158	48
	Män	114	36,6	5 417	6 030	49
Forskarutbildningsnivå	Totalt	11	36,8	5 931	6 541	50
	Kvinnor	5	35,8	..	..	50
	Män	6	37,6	..	..	50
Grundskoleexamen/okänd utbildning	Totalt	214	37,4	3 534	3 669	46
	Kvinnor	124	37,5	3 344	3 430	44
	Män	90	37,3	3 795	3 999	48

Not 1: Uppgifterna om utbildningsnivå är hämtade från Statistikcentralens examensregister, vars uppgifter om examina som avlagts utomlands tyvärr är bristfälliga. Detta innebär att delar av examina avlagda utomlands (exempelvis i Sverige) saknas i registret.

Not 2: Från och med statistikår 2017 har klassificeringen för den nationella utbildningsnivån ändrats varvid uppgifterna inte är helt jämförbara med tidigare år.

Källa: Åsub lönestatistik

## Landskapsanställdas medelmånadslön enligt kravgrupp

I [tabell 5](#) redovisas den genomsnittliga lönen för landskapsanställda efter kravgrupp (arbetsvärdering). Det finns fem huvudgrupper A–E, som delats in i undergrupper. Sammanlagt finns det 16 kravgrupper. Gemensamt för huvudgrupperna A–E är den utbildningsnivå som är behörighetskrav för tjänsten. Tjänster inom landskapets hela förvaltning har utgående från utbildningsnivå och bedömning av arbetets svårighetsgrad placerats in i någon av dessa kravgrupper.

Den högsta redovisade totalförtjänsten finns hos arbetare i gruppen E1 med **11 375 euro per månad**. Den lägsta totalförtjänsten finns hos arbetare i gruppen A2 (**2 555 euro**). Inom huvudgrupperna ökar förtjänsten med arbetets svårighetsgrad för alla grupper.

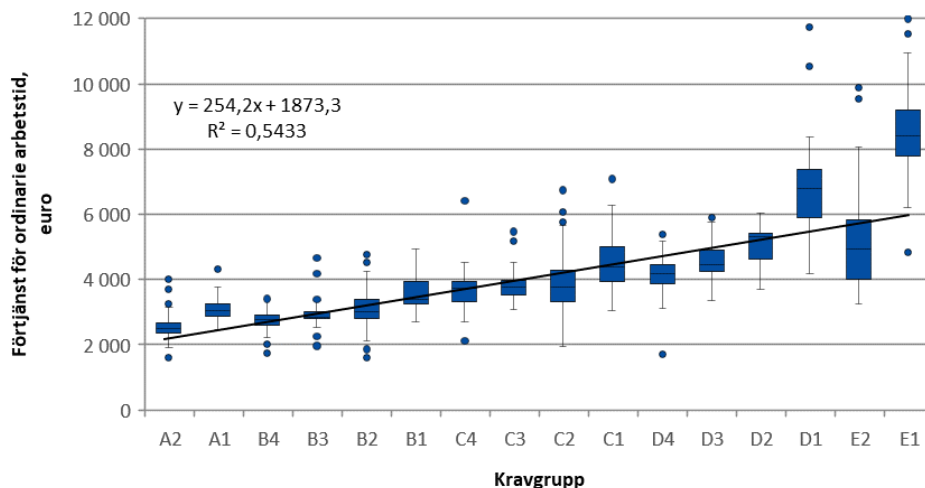
I [figur 5](#) visas korrelationen mellan kravgrupper och den genomsnittliga förtjänsten för ordinarie arbetstid år 2022. **Förklaringsgraden ( $R^2$ ) är 0,54**, vilket innebär **att ca 54 procent** av variationen i genomsnittlig förtjänst för ordinarie arbetstid kan förklaras med arbetets svårighetsgrad, alltså vilken kravgrupp man tillhör.

Jämför man lönerelationen mellan kvinnor och män i de olika kravgrupperna är relationen jämnare än för samtliga heltidsanställda. Kvinnornas genomsnittliga totalförtjänst av männens var över 90 procent i samtliga kravgrupper för utom D3 och C1. Kvinnorna har högre total förtjänst än männen i kravgrupperna B1, B2, B4, D1, D2, D4 och E2.

**Tabell 5. Medelmånadslön för landskapsanställda enligt kravgrupp 2022**

Kravgrupp	Antal anställda	Andel kvinnor %	Andel män %	Vecko-arbets-tid tim	Förtjänst för ordinarie arbetstid, euro			Total förtjänst, euro			Medel-ålder
					Totalt	Kvinnor	Män	Totalt	Kvinnor	Män	
<b>Samtliga heltidsanställda</b>	<b>1 396</b>	<b>64,1</b>	<b>35,9</b>	<b>37,4</b>	<b>3 912</b>	<b>3 728</b>	<b>4 242</b>	<b>4 093</b>	<b>3 864</b>	<b>4 502</b>	<b>48</b>
Okänd/Inte klassificerad	96	52,1	47,9	36,7	3 969	3 817	4 135	4 041	3 894	4 201	46
A2	105	86,7	13,3	38,1	2 537	2 530	2 586	2 555	2 548	2 599	47
A1	33	0,0	100,0	38,2	3 116	-	3 116	3 358	-	3 358	53
B4	55	70,9	29,1	36,8	2 744	2 807	2 590	2 768	2 829	2 620	50
B3	99	72,7	27,3	36,8	2 906	2 904	2 913	2 948	2 926	3 009	50
B2	120	70,0	30,0	37,5	3 104	3 138	3 026	3 224	3 230	3 212	50
B1	21	52,4	47,6	37,8	3 698	3 871	3 509	3 912	3 956	3 865	54
C4	40	52,5	47,5	36,5	3 647	3 540	3 766	3 648	3 540	3 768	49
C3	48	45,8	54,2	36,3	3 810	3 681	3 920	3 907	3 731	4 056	49
C2	408	72,1	27,9	37,9	3 856	3 718	4 212	3 983	3 867	4 284	46
C1	71	62,0	38,0	37,7	4 514	4 231	4 974	4 697	4 355	5 253	49
D4	39	66,7	33,3	36,0	4 084	4 149	3 955	4 165	4 173	4 150	49
D3	118	53,4	46,6	37,1	4 612	4 458	4 789	4 707	4 463	4 987	50
D2	48	66,7	33,3	36,5	5 053	5 110	4 938	5 132	5 204	4 990	51
D1	25	48,0	52,0	36,4	6 859	6 947	6 778	6 898	6 951	6 849	53
E2	36	58,3	41,7	38,0	5 266	5 340	5 161	6 042	6 059	6 018	37
E1	34	38,2	61,8	38,2	8 618	8 354	8 781	11 375	11 075	11 560	53

Källa: Åsub lönestatistik

**Figur 5. Korrelationen mellan kravgrupp och förtjänst för ordinarie arbetstid 2022**


Källa: Åsub lönestatistik

## Lönespridningen hos heltidsanställda vid Ålands landskapsregering

Tabell 6 och tabell 7 redogör för några spridningsmått över den genomsnittliga totalförtjänsten hos heltidsanställda vid Ålands landskapsregering. Medellönen ger inte en heltäckande bild av löneläget eftersom den inte visar variationen i löntagarnas löner. Ett sätt att ge en mer nyanserad bild av löneläget är att visa lönespridningen med hjälp av olika spridningsmått. Här används kvartiler som mått på lönespridningen. Kvartilerna räknas ut genom att de anställdas löner rangordnas i stigande ordning, 25 procent av observationerna finns under den undre kvartilen och 25 procent över den övre kvartilen. 50 procent av observationerna ligger således mellan den undre och den övre kvartilen.

Medianen kännetecknas av att 50 procent av observationerna finns under medianvärdet och 50 procent ligger över medianvärdet. Variationskoefficienten i tabellerna nedan är definierad som standardavvikelsen delad med medeltalet multiplicerat med 100.

I *tabell 6* framgår den könsvisa fördelningen. Medianen är lägre än medeltalet vilket tyder på att lönespridningen är skev mot högre inkomster. Det vill säga att det finns fler personer med avsevärt högre inkomster än medianen än det finns personer med avsevärt lägre inkomster. Variationskoefficienten är högre hos männen än hos kvinnorna, vilket indikerar att lönerna varierar mera hos männen än hos kvinnorna. Hos männen är **medianen 4 138 euro och medeltalet 4 502 euro**, hos kvinnorna är **medianen 3 550 euro och medeltalet 3 864 euro**. Medianlönen för den totala förtjänsten för båda könen är **3 758 euro**.

**Tabell 6. Landskapsanställdas spridningsmått efter kön år 2022**

	Total förtjänst, euro per månad					Variations- koefficient, %
	Antal	Medeltal	Kvartil 1	Median	Kvartil 3	
<b>Båda könen</b>	<b>1 396</b>	<b>4 093</b>	<b>3 116</b>	<b>3 758</b>	<b>4 562</b>	<b>43,5</b>
Kvinnor	895	3 864	3 013	3 550	4 369	39,8
Män	501	4 502	3 339	4 138	4 879	46,2

Källa: Åsub lönestatistik

*Tabell 7* visar samma spridningsmått men fördelat på huvudyrkesgrupp i stället för kön. Även här är medianen lägre än medeltalet med undantag för yrkesgrupperna *process- och transportarbetare*. Störst skillnad var det hos huvudyrkesgruppen *specialister* där medianen var **4 319 euro per månad** och medeltalet **4 947 euro per månad**. Variationskoefficienten var för *specialister* **48 procent**. Minst variationskoefficient fanns hos personer i yrkesgruppen *Byggnads-, reparations- och tillverkningsarbetare* med elva procent.

**Tabell 7. Landskapsanställdas spridningsmått efter yrkesgrupp år 2022**

	Total förtjänst, euro per månad					Variations- koefficient, %
	Antal	Medeltal	Kvartil 1	Median	Kvartil 3	
<b>Totalt</b>	<b>1 396</b>	<b>4 093</b>	<b>3 116</b>	<b>3 758</b>	<b>4 562</b>	<b>43,5</b>
1 Chefer	86	5 524	4 459	5 378	5 961	28,4
2 Specialister	456	4 947	3 879	4 319	4 915	48,1
3 Experter	461	3 771	3 186	3 497	4 176	25,6
4 Kontors- och kundtjänstpersonal	86	3 009	2 591	2 902	3 395	25,1
5 Service- och försäljningspersonal	144	3 707	2 915	3 510	4 486	26,3
6 Jordbrukare, skogsarbetare m.fl.	9	3 650	..	..	..	..
7 Byggnads-, reparations- och tillverkningsarbetare	19	2 918	2 658	2 853	2 963	11,2
8 Process- och transportarbetare	20	3 284	3 026	3 335	3 566	14,3
9 Övriga arbetstagare	115	2 586	2 355	2 535	2 721	16,7

Källa: Åsub lönestatistik

## 4. Löner för kommunalt anställda på Åland 2022

*Tabell 9* på sidan 25 visar en sammanställning över de kommunalt anställdas medellöner för oktober 2022. Enskilda yrkesgrupper framgår inte i tabellerna, utan endast huvudgrupper och undergrupper. Löner för undergrupper med bara ett fåtal anställda har inte redovisats skilt, men deras värden ingår i de aggregerade siffrorna. Uppgifterna om lönenivåer och arbetstid omfattar endast heltidsanställda månadsavlönade i huvudtjänst.

### Medellönen för ordinarie arbetstid 3 189 euro i oktober 2022

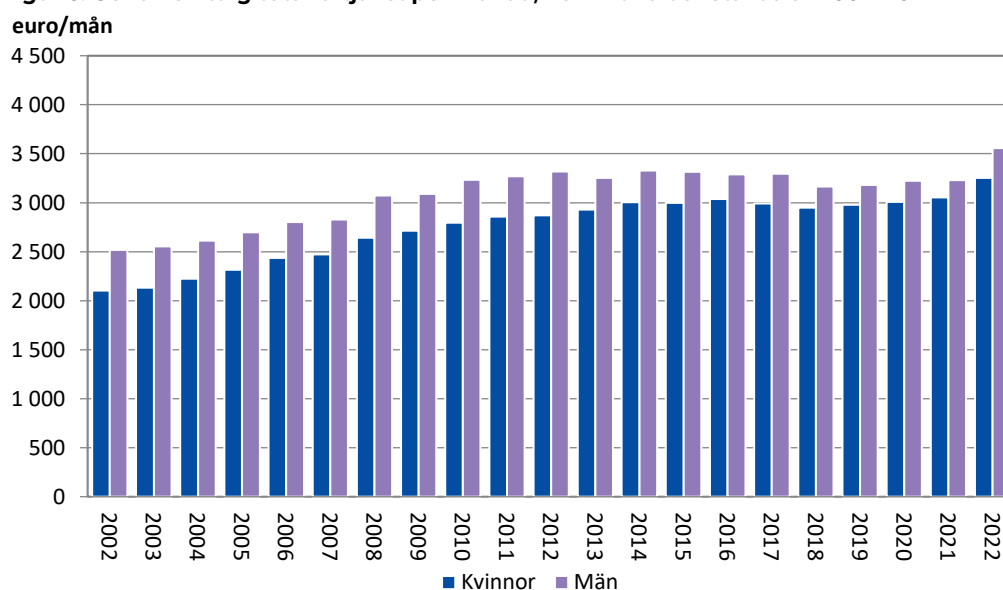
Den genomsnittliga löneinkomsten för ordinarie arbetstid för kommunalt anställda år 2022 var 3 189 euro per månad, medan den genomsnittliga totala förtjänsten var 3 324 euro. Den genomsnittliga totala förtjänsten, som inkluderar övertids- och andra tillägg, var 4,2 procent högre än förtjänsten för ordinarie arbetstid. Totalt sett var de kommunalt anställda kvinnornas medellön lägre än männens, förtjänsten för ordinarie arbetstid utgjorde 93,8 procent av männens och den totala förtjänsten 91,5 procent. Jämfört med oktober 2021 ökade den genomsnittliga totalförtjänsten med 7,4 procent. Den genomsnittliga totalförtjänsten ökade både för kvinnorna (6,5 procent) och för männen (10,1 procent), vilket innebär att löneskillnaderna har ökat det senaste året.

Då medellönen inte ger en heltäckande bild av löneläget redovisas även medianlönen som för de kommunalt anställda var 3 104 euro för den totala förtjänsten i oktober 2022. År 2021 var medianlönen 2 859 euro. Mer uppgifter om spridningsmått finns på sidan 27.

Sedan år 1995 har den genomsnittliga lönen för kommunalt anställda ökat med ca 102,8 procent (ca 2,7 procent per år). Om man beaktar inflationen under denna tidsperiod blir ökningen 27,7 procent (ca 0,9 procent per år).

I oktober 2022 var kvinnornas genomsnittliga förtjänst för ordinarie arbetstid 3 141 euro per månad och deras genomsnittliga totala förtjänst 3 254 euro. Skillnaden mellan förtjänst för ordinarie arbetstid och total förtjänst var för kvinnorna 3,6 procent av lönen för ordinarie arbetstid. För männen var den genomsnittliga förtjänsten för ordinarie arbetstid 3 350 euro i oktober 2022, deras genomsnittliga totala förtjänst var 3 556 euro. Skillnaden mellan förtjänst för ordinarie arbetstid och total förtjänst var för männen 6,2 procent.

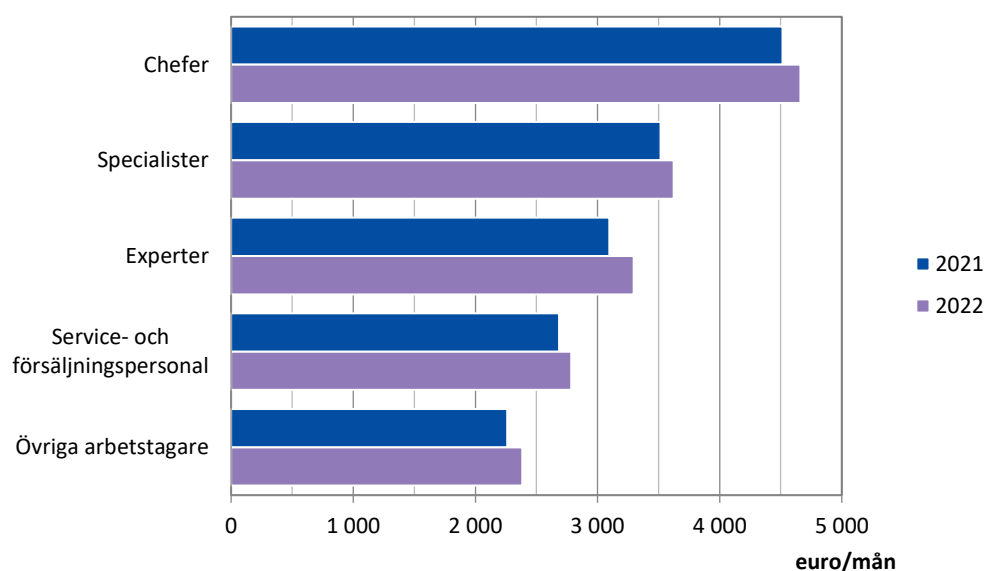
Utbetalningen av övertidsersättning och andra lönetillägg inom den kommunala sektorn har ökat jämfört med 2021 då skillnaden mellan förtjänsten för ordinarie arbetstid och totalförtjänsten var 0,6 procent av förtjänsten för ordinarie arbetstid. Skillnaden mellan förtjänsten för ordinarie arbetstid och totalförtjänsten varierade år 2022 för de olika huvudyrkesgrupperna mellan 0,5 procent och 9,4 procent av förtjänsten för ordinarie arbetstid. Mest övertidsersättning och andra lönetillägg utbetalades inom yrkesgruppen *service- och försäljningspersonal* och minst tillägg utbetalades inom yrkesgruppen *specialister*.

**Figur 6. Genomsnittlig totalförtjänst per månad, kommunalt anställda år 2002–2022**

Källa: Åsub lönestatistik, Statistikcentralen

## Störst löneökning i yrkesgruppen experter

*Figur 7* nedan visar de genomsnittliga månadslönerna för de olika huvudyrkesgrupperna från åren 2021 till 2022. De genomsnittliga förtjänsterna för ordinarie arbetstid ökade i alla redovisade yrkesgrupper. Största löneökningen var i huvudyrkesgruppen *experter* där förtjänsterna för ordinarie arbetstid ökade med 6,4 procent.

**Figur 7. Genomsnittlig lön för ordinarie arbetstid per yrkesgrupp, kommunalt anställda 2020–2022**

Källa: Åsub lönestatistik, Statistikcentralen

## Kvinnorna lön i relation till männens lön

Bland de heltidsanställda 2022 hade kvinnorna lägre månadslöner än männen i fyra yrkesgrupper, i huvudyrkesgrupperna *service- och försäljningspersonal* hade dock kvinnorna högre lön för ordinarie arbetstid. Störst skillnad mellan kvinnors och mäns löner fanns i huvudyrkesgruppen *chefer* där kvinnornas genomsnittliga förtjänst för ordinarie arbetstid år 2022 uppgick till 82,5 procent av männens (kvinnornas genomsnittliga totalförtjänst uppgick till 80,9 procent av männens). Den mest jämställda huvudyrkesgruppen lönemässigt var yrkesgruppen *övriga arbetstagare*, där kvinnornas löner för ordinarie arbetstid motsvarade 97,9 procent av männens (kvinnornas totalförtjänst var 99,0 procent av männens).

**Tabell 8. Kommunalt anställda kvinnors medelmånadslön i relation till mäns 2022**

Yrkesgrupp (ISCO-2010)	Lönerelation	Lönerelation
	kvinnor/män	kvinnor/män
	Månadsinkomst för	Total
	ordinarie arbetstid	månadsinkomst
<b>Totalt</b>	<b>93,8%</b>	<b>91,5%</b>
Chefer	82,5%	80,9%
Specialister	94,2%	93,0%
Experter	92,9%	91,2%
Kontors- och kundtjänstpersonal	..	..
Service- och försäljningspersonal	103,8%	99,5%
Process- och transportarbetare	-	-
Övriga arbetstagare	97,9%	99,0%

Källa: Åsub lönestatistik, Statistikcentralen

## Medellönen för chefer år 2022 var 4 662 euro per månad

I oktober 2022 var den genomsnittliga förtjänsten för ordinarie arbetstid i huvudyrkesgruppen *chefer* 4 662 euro per månad (totalförtjänsten var 4 711 euro per månad). I gruppen *övriga arbetstagare*, som hade den lägsta genomsnittsförtjänsten som kan redovisas, var lönen för ordinarie arbetstid i medeltal 2 384 euro och totallönen 2 407 euro per månad. *Specialisternas* förtjänst för ordinarie arbetstid var i oktober 2022 i medeltal 3 623 euro, medan *experternas* förtjänst för ordinarie arbetstid var 3 297 euro. *Service- och försäljningspersonal* hade en genomsnittlig förtjänst för ordinarie arbetstid på 2 786 euro.

De största yrkesgrupperna är *service- och försäljningspersonal* med 704 heltidsanställda samt yrkesgruppen *specialister* med 614 heltidsanställda. Den minsta gruppen var *process- och transportarbetare* med tre heltidsanställda (mer information om yrkesgrupperna finns i [bilaga 1](#)). Den längsta veckoarbetstiden hade *process- och transportarbetare* med 38,3 timmar i veckan. Kortaste arbetstiden hade *specialister* med 28,1 timmar i veckan. Hos specialister är det främst undergruppen *lärare och andra specialister inom undervisningsbranschen* som drar ned genomsnittet då deras uppgivna veckoarbetstid är undervisningsskyldigheten, och inte deras verkliga arbetstid.



**Tabell 9. Medelmånadslön för kommunalt anställda, oktober 2022, heltidsanställda**

Yrkesklassificering	Antal anställda	Andel kvinnor %	Andel män %	Vecko-arbets-tid tim	Förtjänst för ordinarie arbetstid, euro			Total förtjänst, euro			Medel-ålder
					Totalt	Kvinnor	Män	Totalt	Kvinnor	Män	
<b>Samtliga heltidsanställda</b>	<b>1 772</b>	<b>76,9</b>	<b>23,1</b>	<b>34,4</b>	<b>3 189</b>	<b>3 141</b>	<b>3 350</b>	<b>3 324</b>	<b>3 254</b>	<b>3 556</b>	<b>45</b>
<b>1 Chefer</b>	<b>89</b>	<b>62,9</b>	<b>37,1</b>	<b>35,9</b>	<b>4 662</b>	<b>4 322</b>	<b>5 236</b>	<b>4 711</b>	<b>4 329</b>	<b>5 354</b>	<b>47</b>
Chefer, högre tjänstemän och organisationschefer	20	30,0	70,0	36,4	6 250	5 623	6 491	6 267	5 686	6 491	46
Administrativa och kommersiella chefer	1	100,0	-	34,5	..	..	-	..	..	-	51
Chefer inom tillverkning, utbildning, vård m.m.	65	70,8	29,2	35,7	4 216	4 148	4 377	4 276	4 150	4 576	47
Chefer inom hotell och restaurangbranschen, detaljhandel och andra servicenäringar	3	100,0	-	37,6	..	..	-	..	..	-	52
<b>2 Specialister</b>	<b>614</b>	<b>78,8</b>	<b>21,2</b>	<b>28,1</b>	<b>3 623</b>	<b>3 578</b>	<b>3 798</b>	<b>3 645</b>	<b>3 590</b>	<b>3 860</b>	<b>45</b>
Specialister inom naturvetenskap och teknik	29	41,4	58,6	36,1	4 274	4 121	4 370	4 427	4 121	4 618	49
Hälso- och sjukvårdsspecialister	4	100,0	-	37,1	..	..	-	..	..	-	41
Lärare och andra specialister inom undervisningsbranschen	494	81,2	18,8	26,0	3 515	3 486	3 646	3 525	3 493	3 676	45
Specialister inom företagsekonomi i administration	24	70,8	29,2	36,4	4 182	..	..	4 182	..	..	48
Specialister inom informations- och kommunikationsteknologi	4	25,0	75,0	36,3	..	..	..	..	..	..	49
Specialister inom juridik samt inom social- och kultursektorn	59	83,1	16,9	36,7	3 752	3 784	3 601	3 814	3 843	3 676	42
<b>3 Experter</b>	<b>165</b>	<b>65,5</b>	<b>34,5</b>	<b>37,4</b>	<b>3 297</b>	<b>3 205</b>	<b>3 450</b>	<b>3 485</b>	<b>3 364</b>	<b>3 687</b>	<b>45</b>
Experter inom naturvetenskap och teknik	36	16,7	83,3	37,8	3 683	3 193	3 781	3 939	3 193	4 088	49
Hälso- och sjukvårdsexperter	21	85,7	14,3	38,7	3 182	..	..	3 910	..	..	36
Experter inom företagsekonomi och administration	32	81,3	18,8	36,4	3 126	3 019	3 588	3 132	3 026	3 593	49
Juridiska assistenter samt experter inom social- och kultursektorn	70	77,1	22,9	37,4	3 211	3 350	2 830	3 313	3 456	2 918	44
Experter inom informations- och kommunikationsteknologi	6	66,7	33,3	36,0	3 088	..	..	3 088	..	..	50
<b>4 Kontors- och kundtjänstpersonal</b>	<b>75</b>	<b>86,7</b>	<b>13,3</b>	<b>36,7</b>	<b>..</b>	<b>2 864</b>	<b>..</b>	<b>..</b>	<b>2 879</b>	<b>..</b>	<b>44</b>
Kontorspersonal	41	90,2	9,8	36,9	2 718	..	..	2 733	..	..	40
Kundtjänstpersonal	8	100,0	-	35,6	..	..	-	..	..	-	51
Kontorspersonal inom ekonomi- och lagerförvaltning	9	100,0	-	36,2	..	..	-	..	..	-	50
Annan kontors- och kundtjänstpersonal	17	64,7	35,3	36,9	2 898	..	..	2 919	..	..	49
<b>5 Service- och försäljningspersonal</b>	<b>704</b>	<b>76,7</b>	<b>23,3</b>	<b>37,8</b>	<b>2 786</b>	<b>2 810</b>	<b>2 706</b>	<b>3 048</b>	<b>3 044</b>	<b>3 060</b>	<b>44</b>
Servicepersonal	134	45,5	54,5	37,8	2 712	..	..	2 805	..	..	48
Vård- och omsorgspersonal	538	88,5	11,5	37,6	2 806	2 827	2 641	3 068	3 083	2 945	44
Säkerhets- och bevakningspersonal	32	9,4	90,6	41,1	2 757	..	..	3 738	..	..	41
<b>8 Process- och transportarbetare</b>	<b>3</b>	<b>-</b>	<b>100,0</b>	<b>38,3</b>	<b>..</b>	<b>-</b>	<b>..</b>	<b>..</b>	<b>-</b>	<b>..</b>	<b>57</b>
Processarbetare	2	-	100,0	38,3	..	-	..	..	-	..	56
Transportarbetare	1	-	100,0	38,3	..	-	..	..	-	..	59
<b>9 Övriga arbetstagare</b>	<b>122</b>	<b>89,3</b>	<b>10,7</b>	<b>37,7</b>	<b>2 384</b>	<b>2 380</b>	<b>2 430</b>	<b>2 407</b>	<b>2 404</b>	<b>2 430</b>	<b>46</b>
Städare, hembiträden och andra rengöringsarbetare	94	91,5	8,5	37,7	2 366	2 370	2 301	2 377	2 383	2 301	46
Medhjälpare inom industrin och byggverksamhet m.fl.	2	-	100,0	38,3	..	-	..	..	-	..	55
Köks- och restaurangbiträden	25	88,0	12,0	37,8	2 404	..	..	2 465	..	..	46
Gatuhållningsarbetare och avfallshanterare m.fl.	1	100,0	-	36,8	..	..	-	..	..	-	39

Not: Observera att veckoarbetstiden hos gruppen *Lärare och andra specialister inom undervisningsbranschen* är deras undervisningsskyldighet, inte den effektiva veckoarbetstiden. Denna problematik inverkar även på den genomsnittliga veckoarbetstiden hos gruppen *specialister* samt för *samtliga heltidsanställda*.

Källa: Åsub lönestatistik, Statistikcentralen

## Många kommunalt anställda är 50 år eller äldre

*Tabell 10* nedan visar medelmånadslönen för kommunalt anställda efter åldersgrupp (5-års grupper). Flest anställda finns i gruppen 55–59 år (254 st). Den högsta genomsnittliga förtjänsten för ordinarie arbetstid finns i åldersgruppen 50–54 år, 3 399 euro (total förtjänst 3 553 euro). Lägsta genomsnittliga förtjänsten för ordinarie arbetstid har gruppen –19 år med 2 378 euro (total förtjänst 2 520 euro). Männerna har högre total förtjänst än kvinnorna i åldersgrupperna från 25 år och uppåt. Drygt 40 procent av de kommunalt anställda är 50 år eller äldre.

**Tabell 10. Medelmånadslön för kommunalt anställda enligt åldersgrupp 2022**

Ålders- grupp	Antal anställda	Andel kvinnor %	Andel män %	Vecko- arbetstid tim	Förtjänst för ordinarie arbetstid, euro			Total förtjänst, euro			Medel- ålder
					Totalt	Kvinnor	Män	Totalt	Kvinnor	Män	
<b>Totalt</b>	<b>1 772</b>	<b>76,9</b>	<b>23,1</b>	<b>34,4</b>	<b>3 189</b>	<b>3 141</b>	<b>3 350</b>	<b>3 324</b>	<b>3 254</b>	<b>3 556</b>	<b>45</b>
–19	29	82,8	17,2	35,9	2 378	..	..	2 520	..	..	19
20–24	85	81,2	18,8	34,5	2 473	2 490	2 405	2 635	2 670	2 498	22
25–29	124	75,0	25,0	33,1	2 818	2 794	2 891	2 956	2 928	3 041	27
30–34	174	68,4	31,6	34,7	2 968	2 948	3 010	3 152	3 072	3 327	32
35–39	182	76,9	23,1	34,1	3 222	3 159	3 430	3 348	3 221	3 768	37
40–44	222	74,3	25,7	34,2	3 264	3 264	3 267	3 419	3 407	3 455	42
45–49	243	76,5	23,5	33,9	3 365	3 274	3 668	3 501	3 373	3 930	47
50–54	226	80,1	19,9	34,4	3 399	3 390	3 434	3 553	3 536	3 619	52
55–59	254	78,0	22,0	34,9	3 347	3 230	3 757	3 427	3 303	3 860	57
60–64	184	81,5	18,5	34,8	3 288	3 224	3 572	3 416	3 335	3 776	62
65–	49	75,5	24,5	34,5	2 853	..	..	2 917	..	..	66

Källa: Åsub lönestatistik, Statistikcentralen

## Lägst lön för personer med okänd utbildningsnivå

*Tabell 11* illustrerar hur en högre utbildningsnivå ger en högre medelmånadslön. Av de grupper som kan redovisas finns den högsta genomsnittliga förtjänsten för ordinarie arbetstid i gruppen för utbildning på *högre högskolenivå* med 4 134 euro (total förtjänst 4 171 euro). Lägst genomsnittlig förtjänst för ordinarie arbetstid som får redovisas finns i gruppen *andra stadiet* med 2 941 euro (total förtjänst 3 120 euro), följt av *specialyrkesutbildningsnivå* med en genomsnittlig förtjänst för ordinarie arbetstid på 3 108 euro (total förtjänst 3 169 euro). Här kan igen förtydligas att avsaknaden om uppgifter rörande examina avlagda utomlands inverkar på statistikens kvalitet. Männerna har högre genomsnittlig förtjänst än kvinnorna på alla nivåer.

**Tabell 11. Medelmånadslön för kommunalt anställda enligt utbildningsnivå 2022**

Utbildningsnivå	Antal anställda	Andel kvinnor %	Andel män %	Vecko- arbetstid tim	Förtjänst för ordinarie arbetstid, euro			Total förtjänst, euro			Medel- ålder
					Totalt	Kvinnor	Män	Totalt	Kvinnor	Män	
<b>Samtliga heltidsanställda</b>	<b>1 772</b>	<b>76,9</b>	<b>23,1</b>	<b>34,4</b>	<b>3 189</b>	<b>3 141</b>	<b>3 350</b>	<b>3 324</b>	<b>3 254</b>	<b>3 556</b>	<b>45</b>
Andra stadiet	792	77,8	22,2	36,0	2 941	2 940	2 943	3 120	3 097	3 202	46
Specialyrkesutbildningsnivå	29	82,8	17,2	37,1	3 108	..	..	3 169	..	..	46
Lägsta högre nivå	113	80,5	19,5	35,0	3 231	3 213	3 300	3 350	3 312	3 497	54
Lägre högskolenivå	317	82,0	18,0	33,0	3 524	3 456	3 807	3 626	3 535	4 007	43
Högre högskolenivå	245	69,0	31,0	28,4	4 134	3 977	4 482	4 171	3 994	4 562	45
Forskarutbildningsnivå	2	100,0	-	38,3	..	..	-	..	..	-	41
Utbildningsnivån okänd	274	73,0	27,0	35,7	..	2 656	..	..	2 763	..	40

Not 1: Uppgifterna om utbildningsnivå är hämtade från Statistikcentralens examensregister, vars uppgifter om examina som avlagts utomlands tyvärr är bristfällig. Detta innebär att en del av examina avlagda utomlands (exempelvis i Sverige) saknas i registret.

Källa: Åsub lönestatistik, Statistikcentralen

Från och med statistikår 2017 har klassificeringen för den nationella utbildningsnivån ändrats varvid uppgifterna inte är helt jämförbara med tidigare år. Se [Bilaga 3](#) för beskrivning av utbildningsnivå.

## Lönespridningen hos kommunalt heltidsanställda

[Tabell 12](#) och [tabell 13](#) redogör för spridningsmåten över den genomsnittliga totalförtjänsten hos kommunalt heltidsanställda. I [tabell 12](#) framgår den könsvisa fördelningen. Även hos de kommunalt anställda är medianen lägre än medeltalet vilket tyder på att lönespridningen är skev mot högre inkomster, det vill säga att det finns fler personer med avsevärt högre inkomster än medianen än det finns personer med avsevärt lägre inkomster. Variationskoefficienten är högre hos män, vilket indikerar att lönerna varierar mera hos männen än hos kvinnorna.

**Tabell 12. Kommunalt heltidsanställdas spridningsmått efter kön år 2022**

	Total förtjänst, euro per månad					Variations- koefficient, %
	Antal	Medeltal	Kvartil 1	Median	Kvartil 3	
<b>Båda könen</b>	<b>1 772</b>	<b>3 324</b>	<b>2 687</b>	<b>3 104</b>	<b>3 754</b>	<b>27,3</b>
Kvinnor	1 362	3 254	2 686	3 076	3 679	25,1
Män	410	3 556	2 698	3 279	4 105	31,8

Källa: Åsub lönestatistik, Statistikcentralen

[Tabell 13](#) visar samma spridningsmått, men fördelat på huvudyrkesgrupp i stället för kön. Även här är medianen lägre än medeltalet för alla huvudyrkesgrupper. Störst skillnad var det hos huvudyrkesgruppen *chefer* där medianen var 4 087 euro per månad och medeltalet 4 711 euro per månad. Variationskoefficienten var för *chefer* 33,1 procent. Minst variationskoefficient som kan redovisas fanns hos personer i yrkesgruppen *övriga arbetstagare* med ca nio procent.

**Tabell 13. Kommunalt heltidsanställdas spridningsmått efter yrkesgrupp år 2022**

	Total förtjänst, euro per månad					Variations- koefficient, %
	Antal	Medeltal	Kvartil 1	Median	Kvartil 3	
<b>Totalt</b>	<b>1 772</b>	<b>3 324</b>	<b>2 687</b>	<b>3 104</b>	<b>3 754</b>	<b>27,3</b>
1 Chefer	89	4 711	3 531	4 087	5 659	33,1
2 Specialister	614	3 645	3 104	3 548	4 064	21,3
3 Experter	165	3 485	2 879	3 337	3 905	25,2
4 Kontors- och kundtjänstpersonal	75	..	2 491	2 768	2 988	17,6
5 Service- och försäljningspersonal	704	3 048	2 609	2 834	3 359	21,0
8 Process- och transportarbetare	3	..	..	..	..	..
9 Övriga arbetstagare	122	2 407	2 240	2 390	2 532	8,6

Källa: Åsub lönestatistik, Statistikcentralen

## 5. Löner för statligt anställda på Åland år 2022

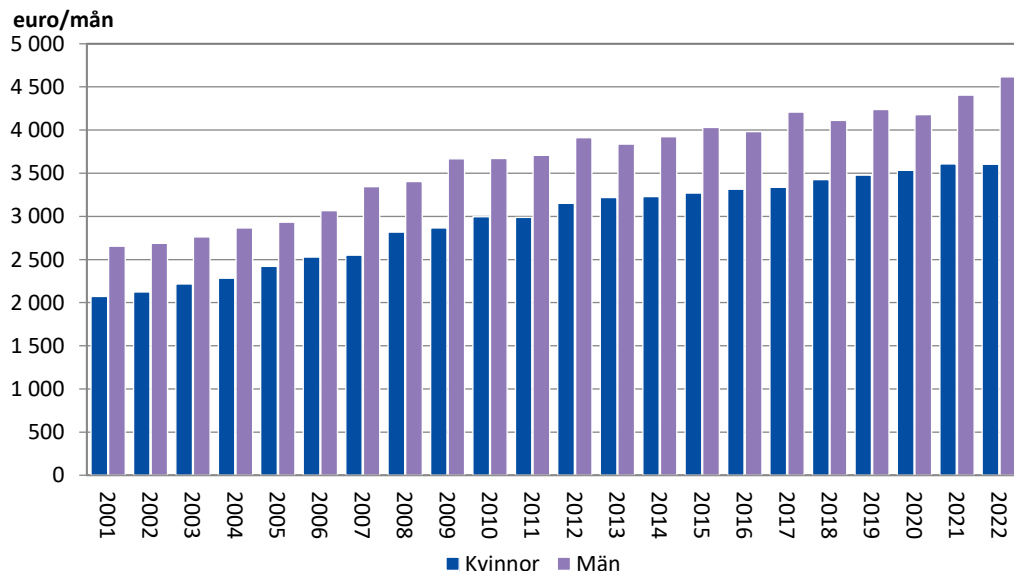
*Tabell 14* på sidan 30 visar en sammanställning över de statligt anställdas medellöner för november månad 2022. Inga enskilda yrken redovisas i tabellerna, utan endast huvudgrupper och undergrupper. Undergrupper med bara ett fåtal anställda redovisas inte skilt, men deras värden ingår i de aggregerade siffrorna. Uppgifterna om lönenivåer och arbetstid omfattar endast heltidsanställda, månadsavlönade i huvudtjänst.

### Medellönen 3 804 euro i november 2022

Den genomsnittliga löneinkomsten för ordinarie arbetstid för statsanställda år 2022 var 3 804 euro per månad, medan den genomsnittliga totala löneinkomsten var 4 086 euro per månad. Skillnaden mellan förtjänst för ordinarie arbetstid och total förtjänst var ca 7,4 procent av lönen för ordinarie arbetstid. Jämfört med år 2021 ökade de statsanställdas genomsnittliga totala förtjänst med ca 2,2 procent. Kvinnornas lön minskade med 0,1 procent från 2021 till 2022 medan männens ökade med 4,8 procent. Kvinnornas genomsnittliga månadslön för ordinarie arbetstid motsvarade år 2022 ca 89,4 procent av männens, medan kvinnornas totala månadslön motsvarade 78,0 procent av männens. Diagrammet nedan visar den genomsnittliga totalförtjänsten för kvinnor och män mellan åren 2001 och 2022.

Då medellönen inte ger en heltäckande bild av löneläget redovisas även medianlönen som för de statligt anställd var 3 826 euro i november 2022. År 2021 var medianlönen 3 746 euro. Mer uppgifter om spridningsmått finns på sidan 33.

**Figur 8. Genomsnittlig totalförtjänst per månad, statligt anställda år 2002–2022**



Källa: Åsub lönestatistik, Statistikcentralen

Sedan år 1994 har den genomsnittliga lönen för statligt anställda ökat med 112 procent (ca 2,7 procent per år). Om man beaktar inflationen under denna tidsperiod blir ökningen ca 34 procent (ca 1,0 procent per år).

## Högst medellön för specialister

De högsta redovisade månadslönerna för ordinarie arbetstid fanns år 2022 inom huvudyrkesgruppen *specialister* med 4 822 euro (den totala månadslönen var 4 836 euro). Den yrkesgrupp som normalt har högst månadslön, *chefer*, är dold på grund av sekretesskäl. Grupperna *service- och försäljningspersonal*, *byggnads-, reparations- och tillverkningsarbetare* och *militärer*<sup>3</sup> är även de dolda på grund av sekretesskäl. Inom huvudyrkesgruppen *experter* var månadslönen för ordinarie arbetstid 3 462 euro och den totala månadslönen 3 839 euro. Inom huvudyrkesgruppen *kontors- och kundtjänstpersonal* var månadslönen för ordinarie arbetstid 2 704 euro och den totala månadslönen även den 2 704 euro.

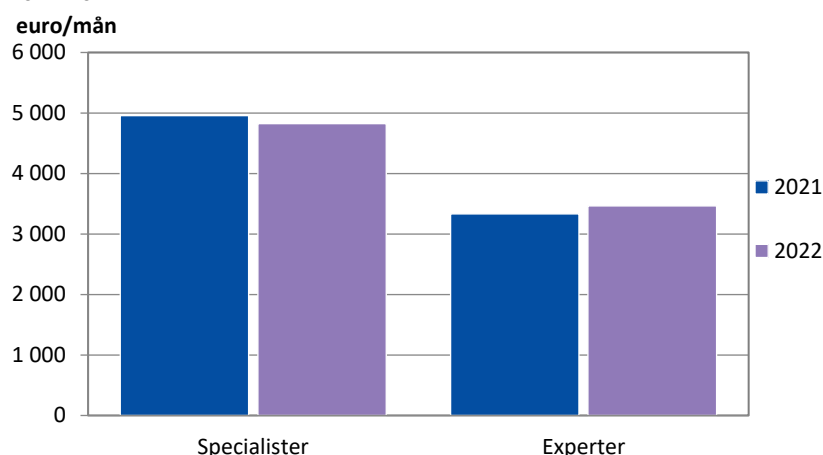
## Övertidsersättning och övriga tillägg för experter

Skillnaden mellan totalförtjänsten och förtjänsten för ordinarie arbetstid är i de flesta yrkesgrupper låg. I de redovisade huvudyrkesgrupperna betalades övertidsinkomster och andra lönetillägg endast ut i gruppen *experter*, där skillnaden mellan förtjänst för ordinarie arbetstid och total förtjänst var 10,9 procent, och i gruppen *specialister* där skillnaden var 0,3 procent. I huvudyrkesgruppen *kontors- och kundtjänstpersonal* var det inte var någon skillnad mellan förtjänst för ordinarie arbetstid och total förtjänst.

## Löneökning för experter och minskning för specialister

Figuren nedan visar de genomsnittliga månadslönerna för de olika huvudyrkesgrupperna åren 2021 och 2022. Procentuellt har de genomsnittliga månadsförtjänsterna för ordinarie arbetstid minskat med 2,7 procent för *specialister* och ökat med 4,0 procent för *experter*.

**Figur 9. Genomsnittlig förtjänst för ordinarie arbetstid per yrkesgrupp, statligt anställda 2021-2022**



Källa: Åsub lönestatistik, Statistikcentralen

<sup>3</sup> Sjöbevakare, gränsbevakare

**Tabell 14. Medelmånadslön för statligt anställda, november 2022, heltidsanställda**

Yrkesklassificering	Antal anställda	Andel kvinnor %	Andel män %	Vecko-arbetstid tim	Förtjänst för ordinarie arbetstid, euro			Total förtjänst, euro			Medel-ålder
					Totalt	Kvinnor	Män	Totalt	Kvinnor	Män	
<b>Samtliga heltidsanställda</b>	<b>147</b>	<b>52,4</b>	<b>47,6</b>	<b>36,9</b>	<b>3 804</b>	<b>3 601</b>	<b>4 027</b>	<b>4 086</b>	<b>3 603</b>	<b>4 617</b>	<b>46</b>
<b>1 Chefer</b>	<b>3</b>	<b>66,7</b>	<b>33,3</b>	<b>36,3</b>	..	..	..	..	..	..	<b>57</b>
Chefer, högre tjänstemän och organisationschefer	2	50,0	50,0	36,3	..	..	..	..	..	..	55
Chefer inom tillverkning, utbildning, vård m.m.	1	100,0	-	36,3	..	..	-	..	..	-	61
<b>2 Specialister</b>	<b>33</b>	<b>42,4</b>	<b>57,6</b>	<b>36,4</b>	<b>4 822</b>	<b>4 741</b>	<b>4 881</b>	<b>4 836</b>	<b>4 741</b>	<b>4 905</b>	<b>47</b>
Specialister inom naturvetenskap och teknik	5	40,0	60,0	36,3	..	..	..	..	..	..	53
Specialister inom företagsekonomi och administration	13	23,1	76,9	36,6	4 347	..	..	4 381	..	..	48
Specialister inom juridik samt inom social- och kultursektorn	15	60,0	40,0	36,3	..	4 887	6 109	..	4 887	6 109	44
<b>3 Experter</b>	<b>90</b>	<b>50,0</b>	<b>50,0</b>	<b>37,1</b>	<b>3 462</b>	<b>3 373</b>	<b>3 551</b>	<b>3 839</b>	<b>3 377</b>	<b>4 302</b>	<b>47</b>
Experter inom naturvetenskap och teknik	11	63,6	36,4	36,3	4 148	..	..	4 148	..	..	51
Experter inom företagsekonomi och administration	71	45,1	54,9	37,4	3 378	3 165	3 552	3 855	3 170	4 418	45
Juridiska assistenter samt experter inom social- och kultursektorn	8	75,0	25,0	36,3	3 272	..	..	3 272	..	..	56
<b>4 Kontors- och kundtjänstpersonal</b>	<b>16</b>	<b>93,8</b>	<b>6,3</b>	<b>36,3</b>	<b>2 704</b>	..	..	<b>2 704</b>	..	..	<b>44</b>
Kontorspersonal	2	100,0	-	36,3	..	..	-	..	..	-	48
Kundtjänstpersonal	13	92,3	7,7	36,3	2 634	..	..	2 634	..	..	43
Kontorspersonal inom ekonomi- och lagerförvaltning	1	100,0	-	36,3	..	..	-	..	..	-	54
<b>5 Service- och försäljningspersonal</b>	<b>1</b>	<b>100,0</b>	<b>-</b>	<b>38,3</b>	..	..	-	..	..	-	<b>56</b>
Servicepersonal	1	100,0	-	38,3	..	..	-	..	..	-	56
<b>7 Byggnads-, reparations- och tillverkningsarbetare</b>	<b>1</b>	<b>-</b>	<b>100,0</b>	<b>36,3</b>	..	-	..	..	-	..	<b>32</b>
74 Personal inom el- och elektronikbranschen	1	-	100,0	36,3	..	-	..	..	-	..	32
<b>0 Militärer</b>	<b>3</b>	<b>-</b>	<b>100,0</b>	<b>38,3</b>	..	-	..	..	-	..	<b>42</b>
Officerare	2	-	100,0	38,3	..	-	..	..	-	..	51
Underofficerare	1	-	100,0	38,3	..	-	..	..	-	..	24

Källa: Åsub lönestatistik, Statistikcentralen

## Löneskillnad mellan könen

Bland samtliga statligt heltidsanställda var kvinnornas genomsnittliga förtjänst för ordinarie arbetstid 89,4 procent av männens och kvinnornas totala förtjänst 78,0 procent av männens. Av sekretesskäl är huvudyrkesgruppen *chefer* och *kontors- och kundtjänstpersonal* dolda. Bland de heltidsanställda har männen högre lön än kvinnorna i gruppen *experter* där kvinnornas totala lön i genomsnitt är 78,5 procent av männens. Så även i gruppen *specialister* där kvinnornas totala lön i genomsnitt är 96,7 procent av männens.

**Tabell 15. Statligt anställda kvinnors medelmånadslön i relation till männens 2022**

Yrkesgrupp (ISCO-2010)	Lönerelation kvinnor/män	Lönerelation kvinnor/män
	Månadsinkomst för ordinarie arbetstid	Total månadsinkomst
<b>Totalt</b>	<b>89,4%</b>	<b>78,0%</b>
Chefer	..	..
Specialister	97,1%	96,7%
Experter	95,0%	78,5%
Kontors- och kundtjänstpersonal	..	..
Service- och försäljningspersonal	-	-
Byggnads-, reparations- och tillverkningsarbetare	-	-
Militärer	-	-

Källa: Åsub lönestatistik, Statistikcentralen

## Högsta förtjänst för ordinarie arbetstid för personer i åldersgruppen 40–44 år

*Tabell 16* nedan visar medelmånadslönen för statligt anställda efter åldersgrupp (5-års grupper). Högst genomsnittlig förtjänst för ordinarie arbetstid finns i åldersgruppen 40–44 år med 4 317 euro (total förtjänst 4 814 euro). Störst antal heltidsanställda finns i gruppen 50–54 år med 25 personer. Ungefär 45 procent av de statligt anställda är 50 år eller äldre.

**Tabell 16. Medelmånadslön för statligt anställda enligt åldersgrupp 2022**

Ålders- grupp	Antal anställda	Andel kvinnor %	Andel män %	Vecko- arbetstid tim	Förtjänst för ordinarie arbetstid, euro			Total förtjänst, euro			Medel- ålder
					Totalt	Kvinnor	Män	Totalt	Kvinnor	Män	
<b>Totalt</b>	<b>147</b>	<b>52,4</b>	<b>47,6</b>	<b>36,9</b>	<b>3 804</b>	<b>3 601</b>	<b>4 027</b>	<b>4 086</b>	<b>3 603</b>	<b>4 617</b>	<b>46</b>
20–24	4	50,0	50,0	36,8	..	..	..	..	..	..	24
25–29	13	76,9	23,1	36,6	2 586	..	..	2 742	..	..	28
30–34	11	63,6	36,4	36,8	3 255	..	..	3 517	..	..	32
35–39	17	29,4	70,6	37,2	3 829	..	..	4 430	..	..	37
40–44	16	43,8	56,3	37,0	4 317	4 492	4 181	4 814	4 492	5 064	42
45–49	20	55,0	45,0	37,3	4 002	3 908	4 117	4 684	3 908	5 631	47
50–54	25	44,0	56,0	36,9	3 819	3 831	3 809	3 960	3 832	4 060	52
55–59	15	53,3	46,7	36,9	3 691	3 343	4 090	3 691	3 343	4 090	57
60–64	23	65,2	34,8	36,5	4 139	3 807	4 761	4 154	3 807	4 805	62
65–	3	33,3	66,7	36,3	..	..	..	..	..	..	66

Källa: Åsub lönestatistik, Statistikcentralen

## Högst medelmånadslön för personer med högre högskoleutbildning

*Tabell 17* nedan visar medelmånadslönen för statligt anställda efter utbildningsnivå. Högst genomsnittlig förtjänst för ordinarie arbetstid finns i gruppen *högre högskoleutbildning* med 4 740 euro (totalförtjänst 4 740 euro). Den lägsta förtjänsten för ordinarie arbetstid som kan redovisas finns i gruppen *andra stadiet* med 3 368 euro (totalförtjänst 4 026 euro). Förtjänsten för ordinarie arbetstid för *lägsta högre nivå* är 3 758 euro (totalförtjänst 3 989 euro) och för *lägre högskoleutbildning* är 3 435 euro (totalförtjänst 3 515 euro).

**Tabell 17. Medelmånadslön för statligt anställda enligt utbildningsnivå 2022**

Utbildningsnivå	Antal anställda	Andel kvinnor %	Andel män %	Vecko- arbetstid tim	Förtjänst för ordinarie arbetstid, euro			Total förtjänst, euro			Medel- ålder
					Totalt	Kvinnor	Män	Totalt	Kvinnor	Män	
<b>Samtliga heltidsanställda</b>	<b>147</b>	<b>52,4</b>	<b>47,6</b>	<b>36,9</b>	<b>3 804</b>	<b>3 601</b>	<b>4 027</b>	<b>4 086</b>	<b>3 603</b>	<b>4 617</b>	<b>46</b>
Högre grundnivå	9	55,6	44,4	36,9	..	..	..	..	..	..	55
Andra stadiet	51	39,2	60,8	37,5	3 368	3 083	3 552	4 026	3 085	4 633	44
Specialyrkesutbildningsnivå	1	-	100,0	38,3	..	-	..	..	-	..	28
Lägsta högre nivå	23	47,8	52,2	36,9	3 758	..	..	3 989	..	..	54
Lägre högskoleutbildning	24	66,7	33,3	36,5	3 435	3 286	3 734	3 515	3 293	3 960	40
Högre högskoleutbildning	39	64,1	35,9	36,3	4 740	4 408	5 332	4 740	4 408	5 332	48

Not 1: Uppgifterna om utbildningsnivå är hämtade från Statistikcentralens examensregister, vars uppgifter om examina som avlagts utomlands tyvärr är mycket bristfällig. Detta innebär att en stor del av examina avlagda utomlands (exempelvis i Sverige) saknas i registret.

Källa: Åsub lönestatistik, Statistikcentralen

## Högst lön för dem med specialistuppgifter

I [tabell 18](#) redovisas den genomsnittliga lönen för statsanställda efter arbetets svårighetsgrad (arbetsvärdering). Den högsta redovisade totalförtjänsten finns hos arbetare i gruppen med svårighetsgrad *specialistuppgifter* med 5 347 euro per månad. Den lägsta totalförtjänsten finns hos arbetare i gruppen med *yrkesspecialisering* (3 088 euro) och inte i gruppen med lägst svårighetsgrad *grundläggande yrkeskompetens* (med 3 867 euro).

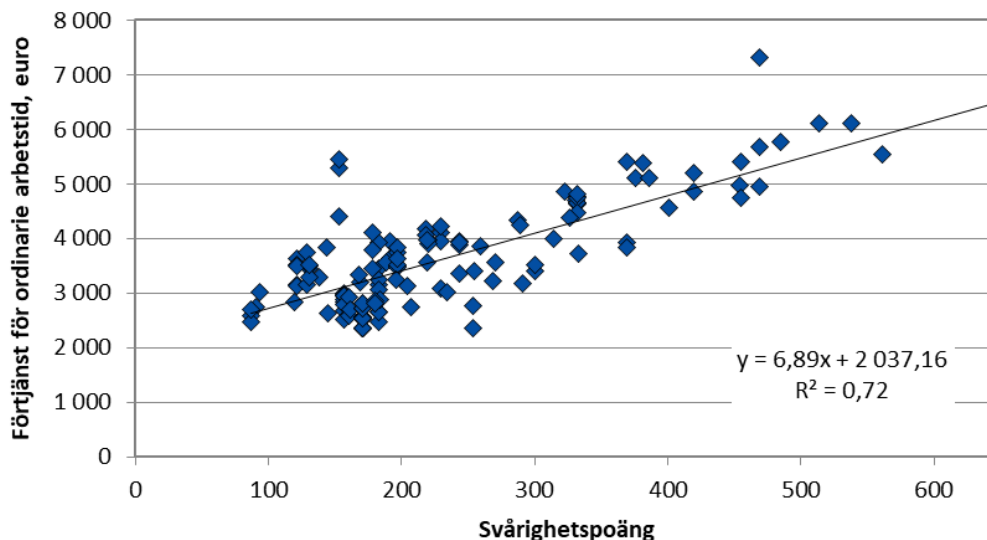
**Tabell 18. Medelmånadslön för statligt anställda enligt arbetsvärderingsgrupp 2022**

Svårighetsgrad	Antal anställda	Andel		Vecko- arbetstid tim	Förtjänst för ordinarie arbetstid, euro			Total förtjänst, euro			Medel- ålder	Svårighets- poäng
		kvinnor %	män %		Totalt	Kvinnor	Män	Totalt	Kvinnor	Män		
<b>Samtliga heltidsanställda</b>	<b>147</b>	<b>52,4</b>	<b>47,6</b>	<b>36,9</b>	<b>3 804</b>	<b>3 601</b>	<b>4 027</b>	<b>4 086</b>	<b>3 603</b>	<b>4 617</b>	<b>46</b>	<b>246</b>
Okänd/Inte klassificerad	5	20,0	80,0	36,3	..	..	..	..	..	..	55	-
9 Grundläggande yrkeskompetens	32	40,6	59,4	37,3	3 264	3 152	3 340	3 867	3 161	4 349	44	133
8 Yrkesspecialisering	49	63,3	36,7	36,9	3 005	2 741	3 458	3 088	2 742	3 682	45	180
7 Djupare yrkesspecialisering	21	33,3	66,7	37,4	3 636	3 249	3 829	4 212	3 249	4 694	44	238
6 Mindre krävande specialistuppgifter	20	70,0	30,0	36,5	4 313	4 184	4 614	4 389	4 184	4 868	51	326
5 Specialistuppgifter	13	53,8	46,2	36,3	5 312	5 118	5 539	5 347	5 118	5 614	48	434
4 Krävande specialistuppgifter	3	33,3	66,7	36,9	..	..	..	..	..	..	56	..
3 Ledande specialistuppgifter/förmän	3	66,7	33	36,3	..	..	..	..	..	..	51	..

Källa: Åsub lönestatistik, Statistikcentralen

I [figur 10](#) visas korrelationen mellan svårighetspoängen, som ligger till grund för arbetsvärderingen, och den genomsnittliga förtjänsten för ordinarie arbetstid år 2022. Förklaringsgraden ( $R^2$ ) är 0,72, vilket innebär att ca 72 procent av variationen i den genomsnittliga förtjänsten för ordinarie arbetstid kan förklaras med arbetets svårighetsgrad. Resterande 28 procent kan exempelvis bero på ålders- och årstillägg samt andra personliga tillägg.

**Figur 10. Korrelationen mellan arbetsvärderingen och förtjänsten för ordinarie arbetstid 2022**



Källa: Åsub lönestatistik, Statistikcentralen



## Lönespridningen hos statligt heltidsanställda

*Tabell 19* redogör för spridningsmått över den genomsnittliga totalförtjänsten hos statligt heltidsanställda, där framgår även den könsvisa fördelningen. Medianen är lägre än medeltalet vilket tyder på att lönespridningen är skev mot högre inkomster, det vill säga att det finns fler personer med avsevärt högre inkomster än medianen än det finns personer med avsevärt lägre inkomster. Variationskoefficienten är högre hos kvinnorna (till skillnad från både landskaps- och kommunalt anställda där variationskoefficienten var högre hos männen), vilket indikerar att lönerna varierar mera hos kvinnorna än hos männen inom den statliga sektorn.

För kvinnorna var variationskoefficienten 35 procent, detta tydliggörs av den stora skillnaden i värdet för kvartil 1 (2 710 euro) och kvartil 3 (4 479 euro). Även hos männen var skillnaden mellan kvartil 1 och kvartil 3 stor (3 665 euro respektive 5 465 euro), men variationskoefficienten var mindre (32 procent).

**Tabell 19. Statligt heltidsanställdas spridningsmått efter kön år 2022**

	Total förtjänst, euro per månad					Variations- koefficient, %
	Antal	Medeltal	Kvartil 1	Median	Kvartil 3	
<b>Båda könen</b>	<b>147</b>	<b>4 086</b>	<b>2 916</b>	<b>3 826</b>	<b>4 892</b>	<b>35,7</b>
Kvinnor	77	3 603	2 710	3 073	4 479	35,1
Män	70	4 617	3 665	4 393	5 465	32,0

Källa: Åsub lönestatistik, Statistikcentralen

*Tabell 20* visar samma spridningsmått, men fördelat på huvudyrkesgrupp i stället för kön. Även här är medianen lägre än medeltalet för *experter* och *kontors- och kundtjänstpersonal*. I den största gruppen *experter*, med 90 heltidsanställda, var variationskoefficienten mer än 27 procent. I denna grupp var medeltalet 3 839 euro per månad och medianen 3 671 euro per månad. För gruppen *specialister*, med 33 heltidsanställda, var variationskoefficienten nästan 27 procent, medianen 4 974 euro per månad och medeltalet 4 836 euro per månad. För gruppen *kontors- och kundtjänstpersonal*, med 16 heltidsanställda, var variationskoefficienten nio procent, medianen 2 657 euro per månad och medeltalet 2 704 euro per månad. Inom de övriga huvudyrkesgrupperna för den statliga sektorn på Åland är det för få personer som arbetar heltid för att spridningsmått skall kunna redovisas.

**Tabell 20. Statligt heltidsanställdas spridningsmått efter yrkesgrupp år 2022**

	Total förtjänst, euro per månad					Variations- koefficient, %
	Antal	Medeltal	Kvartil 1	Median	Kvartil 3	
<b>Totalt</b>	<b>147</b>	<b>4 086</b>	<b>2 916</b>	<b>3 826</b>	<b>4 892</b>	<b>35,7</b>
1 Chefer	3	..	..	..	..	..
2 Specialister	33	4 836	3 929	4 974	5 444	26,7
3 Experter	90	3 839	2 977	3 671	4 617	27,2
4 Kontors- och kundtjänstpersonal	16	2 704	2 531	2 657	2 835	9,0
5 Service- och försäljningspersonal	1	..	-	..	-	-
7 Byggnads-, reparations- och tillverkningsarbetare	1	..	-	..	-	-
0 Militärer	3	..	..	..	..	..

Källa: Åsub lönestatistik, Statistikcentralen

## 6. De offentligt anställda på Åland 2022

Totalantalet heltidsanställda inom den offentliga sektorn<sup>4</sup> på Åland år 2022 var 3 315 personer (år 2021 var det 3 176 personer). Antalet anställda i lönestatistiken överensstämmer inte med de uppgifter som framkommer i arbetsmarknadsstatistiken över sysselsatta på grund av att olika definitioner och mättidpunkter används (år 2021 var uppgiften inom området arbetande i offentliga sektorn i arbetsmarknadsstatistiken 5 220 personer). Av de offentligt heltidsanställda i lönestatistikmaterialet år 2022 var 1 396 landskapsanställda, 1 772 kommunalt anställda och 147 statligt anställda. Av de landskapsanställda arbetade 663 personer inom Ålands hälso- och sjukvård.

Totalt sett har antalet offentligt heltidsanställda ökat sedan 2021. Antalet heltidsanställda vid landskapet minskade med 1,5 procent (21 personer), de kommunalt anställda ökade med 8,7 procent (142 personer) och de statligt heltidsanställda ökade med 14,0 procent (18 personer). Sedan år 1995 har de kommunalt heltidsanställda ökat med ca 119,0 procent (963 personer). Under samma period minskade de heltidsanställda vid Ålands landskapsregering med ca 4,2 procent (61 personer). De statligt heltidsanställda har minskat med 41,7 procent sedan år 1994 (105 personer).

Inom den offentliga sektorn deltidarbetade 1 280 personer i oktober 2022, år 2021 var uppgiften 1 274 personer. Inom Ålands Landskapsregering deltidarbetade 406 personer (330 kvinnor och 76 män) och inom den kommunala sektorn 831 personer (731 kvinnor och 100 män). Inom den statliga sektorn deltidarbetade 43 personer (31 kvinnor och 12 män).

### Av de offentligt anställda var 70 procent kvinnor

Hela 70,4 procent av de offentligt heltidsanställda var kvinnor. Störst andel kvinnor år 2022 fanns inom den kommunala sektorn där 77 procent av de heltidsanställda var kvinnor. Bland de landskapsanställda var könsfördelningen jämnare med 64 procent kvinnor och bland den statliga sektorn var 52 procent kvinnliga heltidsanställda. För de landskapsanställda var medelåldern för de heltidsanställda år 2022 ca 48,1 år, för de kommunalt anställda var medelåldern 44,9 år och 46,5 år för de statligt anställda.

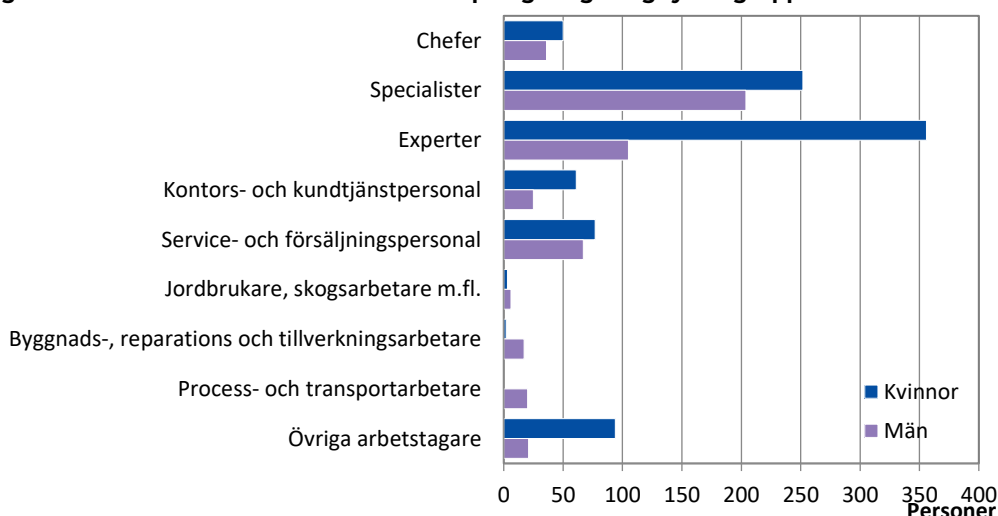
---

<sup>4</sup>Antalet heltidsanställda i grundmaterialet som statistiken baserar sig på (landskaps-, kommunalt och statligt anställda).

## Av de landskapsanställda arbetar nästan hälften inom hälsovården

De största huvudyrkesgrupperna när det gäller antalet landskapsanställda var *experter* och *specialister* där 33,0 procent respektive 32,7 procent av de heltidsanställda arbetade. Antalet heltidsanställda vid Ålands hälso- och sjukvård år 2022 var 663 personer, vilket är ca 47 procent av de heltidsanställda vid Ålands landskapsregering. Diagrammet nedan visar hur de landskapsanställda fördelar sig på huvudyrkesgrupperna år 2022.

Figur 11. Heltidsanställda vid Ålands landskapsregering enligt yrkesgrupp 2022



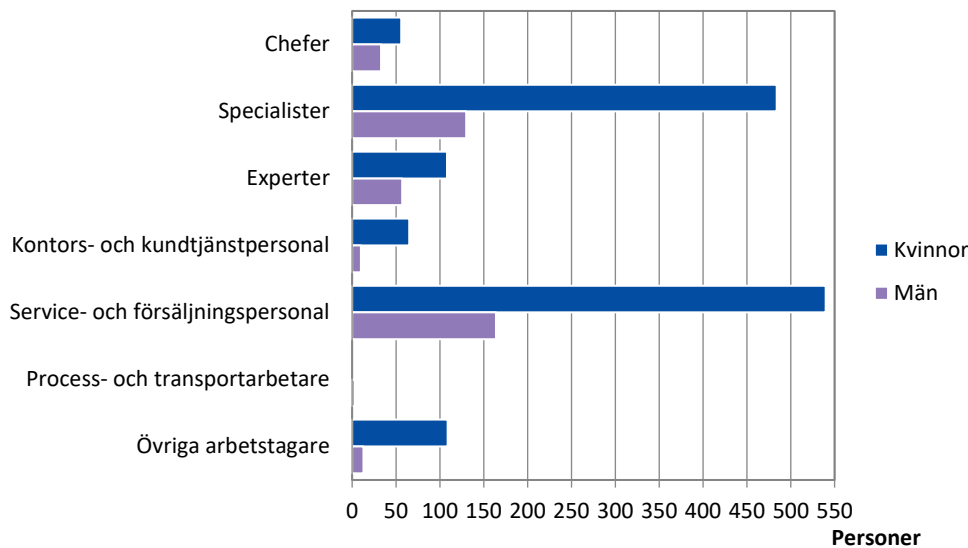
Källa: Åsub lönestatistik

## Många kvinnliga experter bland landskapsanställda

Andelen kvinnor var stor i yrkesgrupperna *övriga arbetstagare* (81,7 procent), *experter* (77,2 procent) och *kontors- och kundtjänstpersonal* (70,9 procent). Flest landskapsanställda kvinnor fanns i huvudyrkesgruppen *experter* med 356 st (följt av *specialister* med 252 st). Flest landskapsanställda män fanns i huvudyrkesgruppen *specialister* med 204 st (följt av *experter* med 105 st). Störst var mansdominansen inom yrkesgrupperna *process- och transportarbetare* (100 procent) samt *byggnads-, reparations och tillverkningsarbetare* (89,5 procent).

## Majoriteten av de kommunalt heltidsanställda inom service och försäljning

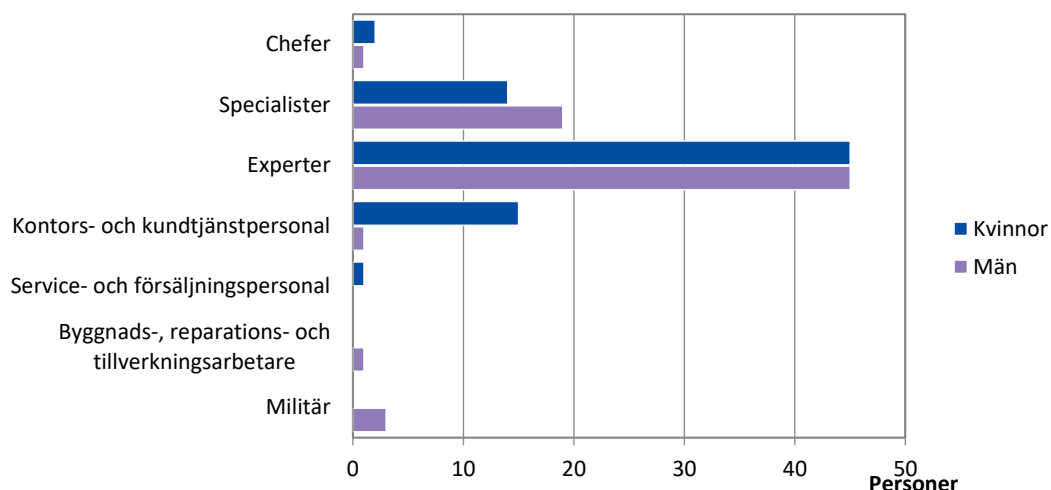
De kommunalt heltidsanställda arbetar framför allt inom yrkesklasserna *service- och försäljningspersonal* (39,7 procent) samt *specialister* (34,7 procent). Bland *specialisterna* var *lärare och andra specialister inom undervisningsbranschen* den klart största yrkeskategorin med 494 heltidsanställda. Den kommunala sektorn var till antalet heltidsanställda över lag kvinnodominerad, men inom *process- och transportarbetare* fanns tre män och inga kvinnor. Av de kommunalt anställda i yrkesklassen *chefer* var 62,9 procent kvinnor.

**Figur 12. Kommunalt heltidsanställda enligt yrkesgrupp 2022**


Källa: Åsub lönestatistik, Statistikcentralen

## 61 procent av de statligt heltidsanställda var experter

Inom den statliga sektorn på Åland fanns 61 procent av de heltidsanställda i yrkesklassen *experter*. Majoriteten av *experterna* utgjordes av tulltjänstemän, skatteberedare och dylikt, vilket innebär att nästan två tredjedelar av de statligt anställda fanns i dessa yrken. I yrkesklassen *specialister* arbetade det fler män än kvinnor, medan det bland *chefer* arbetade det fler kvinnor än män. I yrkesgruppen *experter* arbetade det lika många män och kvinnor. I yrkesgruppen *kontors- och kundtjänstpersonal* arbetade det 94 procent kvinnor. Bland *service- och försäljningspersonal* var det endast kvinnor medan det i yrkesgruppen *militärer*<sup>5</sup> endast var män.

**Figur 13. Statligt heltidsanställda enligt yrkesgrupp 2022**


Källa: Åsub lönestatistik, Statistikcentralen

<sup>5</sup> Sjöbevakare, gränsbevakare

## Kortaste arbetsveckorna för kommunalt anställda

Av de tre offentliga sektorerna var det de kommunalt anställda som hade den kortaste genomsnittliga veckoarbetstiden, nämligen 34,4 timmar per vecka (den stora andelen lärare drar ned snittveckoarbetstiden för den totala siffran för de kommunalt anställda). De landskapsanställda arbetade i medeltal 37,4 timmar per vecka medan de statligt anställda arbetade i medeltal 36,9 timmar per vecka.

De huvudyrkesgrupper som hade de längsta arbetsveckorna var för de landskapsanställda *byggnads-, reparations- och tillverkningsarbetare* med 38,5 timmar per vecka. Hos de statligt anställda huvudyrkesgrupperna *service- och försäljningspersonal* och *militärer* var arbetsveckorna 38,3 timmar. Hos de kommunalt anställda *process- och transportarbetare* var den genomsnittliga veckoarbetstiden 38,3 timmar per vecka.

Lärarnas arbetstid baseras på deras undervisningsskyldighet och de som haft mer än 90 procentigt arbetsförhållande har medräknats i statistiken över heltidsanställda (i praktiken minst 14 undervisningstimmar per vecka). Detta bidrar till att dra ner de genomsnittliga veckoarbetstiderna för de yrkesgrupper som lärarna tillhör. Förutom lärarna så var det de kommunalt anställda *cheferna* som hade den lägsta genomsnittliga veckoarbetstiden, nämligen 35,9 timmar per vecka.

I Finland (och på Åland) har lärarna ingen reglerad heltidsarbetstid utan i stället undervisningsskyldighet. På lågstadiet är undervisningsskyldigheten 24 timmar i veckan, på högstadiet mellan 18 och 24 timmar i veckan och i gymnasiet mellan 16 och 22 timmar i veckan. För yrkeslärare varierar tiden mycket.

Om man inte räknar med *lärare och andra specialister inom undervisningsbranschen* i statistiken skulle den genomsnittliga veckoarbetstiden för kommunalt anställda *specialister* vara ca 36,5 timmar per vecka (för *samtliga anställda* skulle uppgiften då vara i genomsnitt 37,4 timmar per vecka).



## Bilagor

### Bilaga 1. Beskrivning av yrkesgrupperna (ISCO-2010)

ISCO-kod	Yrkesbenämning	Exempel
<b>1</b>	<b>Chefer</b>	
11	Chefer, högre tjänstemän och organisationschefer	Avdelningschefer, byråchefer, myndighetschef
12	Administrativa och kommersiella chefer	Ekonomichefer, enhetschefer, administrativa chefer
13	Chefer inom tillverkning, utbildning, vård m.m.	IT-chef, verksamhetsledare, rektorer
14	Chefer inom hotell och restaurangbranschen, detaljhandel och andra servicenäringar	Chef för kulturärenden, föreståndare
<b>2</b>	<b>Specialister</b>	
21	Specialister inom naturvetenskap och teknik	Kemister, biologer, statistiker, ingenjörer, byggnadsplanerare
22	Hälso- och sjukvårdsspecialister	Överläkare, hälsocentralläkare, avdelningsskötare, provisor, veterinär
23	Lärare och andra specialister inom undervisningsbranschen	Lektor, timplärare, speciallärare, koordinators och planerare
24	Specialister inom företagsekonomi och administration	Ekonom, budgetplanerare, informatör
25	Specialister inom informations- och kommunikationsteknologi	Webbansvarig, systemansvarig, dataansvarig
26	Specialister inom juridik samt inom social- och kultursektorn	Antikvarie, bibliotekarie, arkeolog, etnolog, jurist, lagberedare, psykolog, terapeut, kurator
<b>3</b>	<b>Experter</b>	
31	Experter inom naturvetenskap och teknik	Vägmästare, byggmästare, fältmästare, arbetsledare, befälhavare, maskinmästare
32	Hälso- och sjukvårdsexpeter	Miljöskyddsinspektör, sjukskötare, hälsovårdare
33	Experter inom företagsekonomi och administration	Avdelningssekreterare, redovisare, handläggare, kommissarie, överkonstapel
34	Juridiska assistenter samt experter inom social- och kultursektorn	Familjevårdare, museiassistent, pedagog, ombud
35	Experter inom informations- och kommunikationsteknologi	IT-handledare, driftsplanerare, driftstekniker
<b>4</b>	<b>Kontors- och kundtjänstpersonal</b>	
41	Kontorspersonal	Kanslist, sekreterare, assistenter, handläggare
42	Kundtjänstpersonal	Receptionister, mottagningsbiträde, alarmoperatör
43	Kontorspersonal inom ekonomi- och lagerförvaltning	Löneredovisare, ekonomiassistenter, kassör, registrator, lagerförmän
44	Annan kontors- och kundtjänstpersonal	Arkivbiträde, registeransvarig, övervakningsmästare

ISCO-kod	Yrkesbenämning	Exempel
<b>5</b>	<b>Service- och försäljningspersonal</b>	
51	Servicepersonal	Kock, kosthållare, gårdskar, fastighetsskötare
53	Vård- och omsorgspersonal	Primärskötare, barnskötare, tandskötare
54	Säkerhets- och bevakningspersonal	Yngre och äldre konstuplar
<b>6</b>	<b>Jordbrukare, skogsarbetare m.fl.</b>	
61	Jordbrukare och djuruppfödare m.fl.	Lantbruksavbytare, fältmästare, lantarbetare
<b>7</b>	<b>Byggnads-, reparations- och tillverkningsarbetare</b>	
71	Byggnadsarbetare m.fl. (utom elmontörer)	Byggnadsarbetare, montörer, timmermän
72	Verkstads- och gjuteriarbetare samt montörer och reparatörer	Mekaniker, svetsare, reparatör
70	Övriga byggnads-, reparations- och tillverkningsarbetare	Verkstadsarbetare, snickare, elektriker, svarvare
<b>8</b>	<b>Process- och transportarbetare</b>	
83	Transportarbetare	Maskinskötare, maskinbiträden, matros, chaufför
<b>9</b>	<b>Övriga arbetstagare</b>	
91	Städare, hembiträden och andra rengöringsarbetare	Sjukhusbiträden, vårdbiträden, städare
93	Medhjälpare inom industrin och byggverksamhet m.fl.	Lagerarbetare, underhållsarbetare
94	Köks- och restaurangbiträden	Köksbiträden
<b>0</b>	<b>Militärer</b>	
01	Officerare	Gränsbevakare, sjöbevakare
02	Underofficerare	Gränsbevakare, sjöbevakare
<b>X</b>	<b>Okänd</b>	



## Bilaga 2. Statens allmänna svårighetsgradnivåer (2015)

Nedan beskrivs statens allmänna svårighetsgradnivåer, dessa reviderades år 2015 och gäller tills vidare. Indelningen av svårighetsgrader är från 9 (låg svårighetsnivå) till 2 (hög svårighetsnivå). Arbetsvärderingssystemet är uppbyggt utifrån en poängskala och är indelat i grupper (poängintervall). Statens allmänna svårighetsgradpoäng är från 69 till 1500 poäng.

- 9 Jobb som kräver grundläggande yrkeskompetens (69–159 poäng)**  
Arbetet kräver expertis som bygger på tillämpad kunskap om arbetsinnehållet. Arbetet är rutinmässigt, ofta instruerat och övervakat.  
Exempelvis *gränsvakter, väktare, tingssekreterare och utmätningsmän.*
- 8 Jobb som kräver yrkesspecialisering (160–214 poäng)**  
Arbetet kräver expertis som bygger på speciella yrkeskunskaper och deras användning i praktiken. Arbetsuppgifternas instruktioner är ganska noggrant reglerade.  
Exempelvis *tullinspektör, skattesekreterare och stämningsmän.*
- 7 Jobb som kräver djup yrkesspecialisering eller biträdande specialister (215–284 poäng)**  
Till arbetsuppgifterna krävs självständigt tänkande och systematisk djupgående yrkesspecialisering, specifik information krävs för problemlösning. En förståelse för organisationens verksamhet och syfte är viktig.  
Exempelvis *lantmäteringenjör, sjukskötare och underofficerskår.*
- 6 Mindre krävande specialistuppgifter (285–374 poäng)**  
Arbetet omfattas av expertkunnande som kommer från utvärdering, analys och lösning av problem. Arbetet kombinerar teoretiska kunskaper med branschens speciella omständigheter.  
Exempelvis *skatteinspektörer, forskare och överinspektörer.*
- 5 Specialistuppgifter (375–499 poäng)**  
Arbetet omfattas av expertkunnande som kombinerar teoretisk kunskap inom området förvaltning och djupgående branschspecifik kunskap. Denna uppgift kan kräva argumentation, förhandling och organisationspåverkan.  
Exempelvis *specialforskare, tingsdomare, häradsåklagare och konsultativa tjänstemän.*
- 4 Krävande specialistuppgifter (500–664 poäng)**  
Arbetet är föremål för omfattande och djupgående expertkunskap inom organisationens strategiska fokusområden. Arbetet kräver kunskap om branschen samt analyser av företagsklimatet. Arbetet kan inbegripa expertgruppsarbete, ledning av arbetsfunktioner eller ansvar för beslutsfattande.  
Exempelvis *sektorledare, utvecklingschefer och regeringsråd.*
- 3 Ledande specialistuppgifter eller förmän (665–919 poäng)**  
Uppgiften är vanligtvis en övervakande funktion, till vilken hör både personalledning och strategistyrning. Arbetet utförs i enlighet med organisationens strategiska handledningsplan. Arbetets olika situationer kräver analytisk och nytänkande förmåga.  
Exempelvis *domare, överläkare och enhetschefer.*
- 2 Ledning eller exceptionella specialistuppgifter (920-poäng)**  
Positionen kräver omfattande och djupgående kunskaper om organisationen, strategisk planering och ledning. Uppgiften kräver strategiskt och brett tänkande och problemlösning med bristande information och snabb tidtabell. Exempelvis *avdelningschefer, överledare, överstar och kanslichefer.*

### Bilaga 3. Nationella utbildningsnivåer (2016)

Kod	Benämning
0	Småbarnspedagogik och förskolenivå
01	Småbarnspedagogik (under 3 år)
02	Småbarnspedagogik (3 år fyllda) och förskoleundervisning
1	Lägre grundnivå
11	Grundläggande utbildning, årskurserna 1-6
2	Högre grundnivå
21	Grundläggande utbildning, årskurserna 7-9
22	Påbyggnadsundervisning
3	Andra stadiet
31	Gymnasieutbildning
32	Yrkesutbildning
33	Yrkesexamen
4	Specialyrkesutbildningsnivå
41	Specialyrkesexamen
5	Lägsta högre nivå
51	Institutnivå
52	Utbildning på lägsta högre nivå
6	Lägre högskolenivå
61	Yrkesutbildning på högre nivå
62	Yrkeshögskoleexamen
63	Lägre högskoleexamen
7	Högre högskolenivå
71	Högre yrkeshögskoleexamen
72	Högre högskoleexamen
73	Specialiseringsutbildning för läkare
8	Forskarutbildningsnivå
81	Licentiatexamen
82	Doktorsexamen
9	Utbildningsnivån okänd
91	Utbildningsnivån okänd

#### **Bilaga 4. Kravgrupper för de landskapsanställda**

Kravgrupperna är indelade i fem huvudgrupper A–E, dessa har delats in i undergrupper. Sammanlagt finns det 16 kravgrupper. Gemensamt för huvudgrupperna A–E är den utbildningsnivå som är behörighetskrav för tjänsten. Nedan några exempel på befattningar inom varje kravgrupp.

##### **A Yrken som kräver grundutbildning**

- A1 Fastighetsskötare, Fastighetstekniker, Gårdskarlar, Linfärjförare, Vaktmästare, Väktare
- A2 Köksbiträde, Lagerbiträde, Lokalvårdare, Sjukhusbiträde, Städare

##### **B Yrken som kräver examen på gymnasialstadienivå/yrkesexamen**

- B1 Alarmoperatör, Arbetsledare, Ledande fastighetstekniker
- B2 Bokförare, Förmedlare, Lönebokförare, Mentalvårdare, Närvårdare, Primärskötare, Redovisare, Tandskötare
- B3 Byråsekreterare, Kock, Montör, Sekreterare inom hälsovården, Studiekoordinator, Vägunderhållsarbetare
- B4 Arkivbiträde, Byråsekreterare, Köksbiträde, Registrator, Receptionist, Vaktmästare

##### **C Yrken som kräver högskoleexamen/yrkeshögskoleexamen**

- C1 Avdelningsskötare, Chefer, Rektor, Överkonstapel
- C2 Barnmorska, Ergoterapeut, Fysioterapeut, Hälsovårdare, Laboratorieskötare, Lektor, Röntgenskötare, Sjukskötare, Lärare, Äldre konstapel
- C3 Instruktor, Laboratorieanalytiker, Medicintekniker, Skogsbruksingenjör, Utbildningsplanerare, Vägledare
- C4 Bilbesiktningstekniker, Farmaceut, Finansieringshandläggare, Handläggare, Sakkunnig

##### **D Yrken som kräver högre högskoleexamen**

- D1 Myndighetschef, Avdelningschef, Rektor, Förvaltningschef
- D2 Byråchef, Psykolog, Statistiker, Utredare
- D3 Jurist, Kommissarie, Lagberedare, Lektor, Miljöskyddsinspektör, Socialkurator, Specialsakkunnig, Överlärare
- D4 Antikvarie, Rättssakkunnig, Studiehandedare

##### **E Yrken som kräver högre licentiat/doktorsexamen**

- E1 Överläkare
- E2 Hälsocentralsläkare, Läkare, Sjukhusläkare, Tandläkare



### **De senaste statistikrapporterna från Åsub**

- 2021:1 Uppföljning av trafikolyckor i Mariehamn. Åren 2014–2019.
- 2021:2 Turiststatistik 2020
- 2021:3 Löner för offentligt anställda på Åland år 2020
- 2021:4 Kommunernas och kommunalförbundens ekonomi och verksamhet 2020
- 2021:5 Avfallsstatistik 2020
- 2021:6 Befolkningen 2020
- 2021:7 Löner inom den privata sektorn 2020
- 2022:1 Turiststatistik 2021
- 2022:2 Kommunernas och kommunalförbundens ekonomi och verksamhet 2021
- 2022:3 Befolkningen 2021
- 2023:4 Avfallsstatistik 2022
- 2023:5 Löner inom den privata sektorn 2022

Ålands statistik- och utredningsbyrå, ÅSUB, är en oberoende institution vars främsta uppgifter är att verka som Ålands officiella statistikmyndighet och bedriva forskning och utredningsverksamhet. ÅSUB producerar aktuell statistik inom ett stort antal områden. Inom forskningen och utredningsverksamheten är det samhällsekonomiska området centralt men verksamheten omfattar även många andra relevanta samhällsfrågor.

All statistik, alla rapporter och annat kunskapsunderlag publiceras på ÅSUB:s webbplats [www.asub.ax](http://www.asub.ax).



Tel. +358 18 25490  
[info@asub.ax](mailto:info@asub.ax) | [www.asub.ax](http://www.asub.ax)  
PB 1187 | AX-22 111 Mariehamn