

Turiststatistik 2022

STATISTIK 2023:1



Turiststatistik

I statistikserien Turism publiceras månatligen statistik över hotellinkvartering samt årlig statistik över inresande till Åland, besök i gästhamnarna och korttidsinkvartering i hus, lägenheter och stugor förmedlad via bokningssajter. Dessutom publiceras preliminär statistik gällande inkvarteringen på gästhem/pensionat, stugbyar och campingplatser under högsäsongen.

Denna publikation innehåller den slutliga årsstatistiken för inkvarteringen på Åland 2022. Uppgifter om antal anlända gäster och övernattningar, gästernas hemland, resans syfte samt anläggningarnas beläggingsgrad presenteras för hotell, gästhem och pensionat, stugbyar samt campingplatser. Dessutom ingår tidigare publicerad statistik över gästhamnarnas båtnätter samt inresande till Åland för 2022.

15.03.2023

För upplysningar:

Gerd Lindqvist, +358 18 25582
gerd.lindqvist@asub.ax



<https://www.facebook.com/AASUB>



<https://twitter.com/StatsAland>

ISSN 1455-3147 (print)

ISSN 2737-078X (online)

Förord

Den här rapporten innehåller slutliga uppgifter för inkvarteringsstatistiken efter inkvarteringsform, gästernas hemland samt resans syfte år 2022. I rapporten ingår även statistik över gästhamnarna och inresandet till Åland. Början av turismåret 2022 präglades fortsatt av covid-19-pandemin varför en stor del av de jämförelser som görs i rapporten görs mot 2019, året före pandemin drabbade Åland med närområden.

Uppgifterna i rapporten kan i vissa fall avvika från de uppgifter som tidigare har publicerats. Anledningen är att kompletterande uppgifter från anläggningarna har kommit in i ett senare skede.

Vi vill rikta ett stort tack till alla uppgiftslämnare inom näringen som genom sin rapportering till ÅSUB möjliggör publiceringen av turiststatistiken. Vid sidan av den här rapporten finns databaser och excel-tabeller med uppgifter om besökarnas övernattningar samt inresandet till Åland på ÅSUBs webbplats www.asub.ax.

Statistiker Gerd Lindqvist har ansvarat för det statistiska underlaget och sammanställningen av rapporten. ÅSUB tar gärna emot synpunkter på inkvarteringsstatistiken och lämnar ytterligare information om så önskas.

Mariehamn i mars 2023

Katarina Fellman
Direktör

Innehåll

Innehåll	5
Figurförteckning	5
Tabellförteckning	6
1. Sammanfattning	9
2. Beskrivning av statistiken	12
Definitioner	12
Symboler och beteckningar	13
3. Hotellen	14
4. Gästhem och pensionat	21
5. Stuganläggningar	27
6. Campinganläggningar	33
7. Gästernas hemland	38
8. Gästhamnar	41
9. Inresande	43

Figurförteckning

Figur 1. Övernattningar i de åländska inkvarteringsanläggningarna 2000–2022	9
Figur 2. Procentuell förändring av övernattningarna efter månad 2019–2022	9
Figur 3. Procentuell förändring av övernattningarna efter typ av anläggning 2019–2022...10	10
Figur 4. Övernattningar efter gästernas hemland 2019–2022	10
Figur 5. Båtnätter i gästhamnarna efter region 2019–2022	11
Figur 6. Förändring i inresandet till Åland 2019–2022 efter avreseland och transportmedel	11
Figur 7. Totalbeläggning på hotellen 2019–2022	14
Figur 8. Hotellövernattningar efter gästernas hemland 2019–2022	16
Figur 9. Procentuell förändring av hotellövernattningarna efter månad 2019–2022	17
Figur 10. Hotellövernattningar efter region och gästernas hemland 2019 och 2022	18
Figur 11. Hotellövernattningar efter resans syfte och gästernas hemland 2022	19
Figur 12. Hotellövernattningar efter gästernas hemland 2000–2022	20
Figur 13. Hotellövernattningar efter gästernas hemland utom Finland och Sverige 2000–2022	20
Figur 14. Totalbeläggning på gästhemmen maj–september 2019–2022	21
Figur 15. Andel övernattningar på gästhem efter gästernas hemland 2022	23
Figur 16. Procentuell förändring av övernattningarna på gästhem efter månad 2019–2022	24
Figur 17. Övernattningar på gästhem efter region och gästernas hemland 2022	25
Figur 18. Övernattningar på gästhem efter gästernas hemland 1997–2022	26

Figur 19. Totalbeläggning i stugbyarna efter månad maj–september 2019–2022	27
Figur 20. Övernattningar i stugbyar efter gästernas hemland utom Finland och Sverige 2022.....	29
Figur 21. Procentuell förändring av övernattningarna i stugbyar efter månad 2019–2022	30
Figur 22. Övernattningar i stugbyar efter region och gästernas hemland 2022.....	31
Figur 23. Övernattningar i stugbyar efter gästernas hemland 1997–2022.....	32
Figur 24. Totalbeläggning i campinganläggningarnas stugor juni–augusti 2019–2022	33
Figur 25. Övernattningar på campinganläggningar efter gästernas hemland och månad juni–augusti 2019–2022	35
Figur 26. Övernattningar på campinganläggningar efter region och gästernas hemland 2022	36
Figur 27. Övernattningar på campinganläggningar efter inkvarteringsform 2000–2022 ...	37
Figur 28. Övernattningar på alla inkvarteringsanläggningar 2019–2022 efter gästernas hemland, de länder som stod för flest övernattningar 2022 utöver Finland och Sverige	38
Figur 29. Övernattningar efter typ av inkvarteringsanläggning och gästernas hemland 2022	40
Figur 30. Övernattningar på alla inkvarteringsanläggningar efter gästernas hemland 2000–2022.....	40
Figur 31. Båtnätter i gästhamnarna efter gästernas hemland 2019–2022	42
Figur 32. Båtnätter i gästhamnarna efter region 1992–2022	42
Figur 33. Förändring av inresandet 2019–2022 efter månad, procent.....	43
Figur 34. Inresande efter avreseland 2019–2022, procent.....	44
Figur 35. Inresande 2000–2022.....	45

Tabellförteckning

Tabell 1. Beläggning på hotellen efter månad 2022, procent av rummen	14
Tabell 2. Anlända gäster och övernattningar på hotell efter gästernas hemland och månad 2022.....	15
Tabell 3. Hotellövernattningar efter gästernas hemland och månad 2022, procent	16
Tabell 4. Procentuell förändring av hotellövernattningarna efter gästernas hemland och månad 2019–2022, procent.....	17
Tabell 5. Hotellövernattningar efter region och månad 2022.....	18
Tabell 6. Hotellövernattningar efter resans syfte och månad 2022, procent.....	19
Tabell 7. Beläggning på gästhemmen efter månad 2022, procent av rummen	21
Tabell 8. Anlända gäster och övernattningar på gästhem efter gästernas hemland och månad 2022	22
Tabell 9. Övernattningar på gästhem efter gästernas hemland och månad 2022, procent ..	23
Tabell 10. Procentuell förändring av övernattningarna på gästhem 2019–2022 efter gästernas hemland och månad	24
Tabell 11. Övernattningar på gästhem efter region och månad 2022	25
Tabell 12. Övernattningar på gästhem efter resans syfte och månad 2022.....	26
Tabell 13. Beläggning i stugbyarna efter månad 2022, procent av stugorna	27

Tabell 14. Anlända gäster och övernattningar i stugbyar efter gästernas hemland och månad 2022	28
Tabell 15. Övernattningar i stugbyar efter gästernas hemland och månad 2022, procent ...	29
Tabell 16. Procentuell förändring av övernattningarna i stugbyar efter gästernas hemland och månad 2019–2022	30
Tabell 17. Övernattningar i stugbyar efter region och månad 2022	31
Tabell 18. Övernattningar i stugbyar efter resans syfte och månad 2022, procent	32
Tabell 19. Beläggning i campinganläggningarnas stugor 2022, procent av stugorna.....	33
Tabell 20. Anlända gäster och övernattningar på campinganläggningar efter gästernas hemland och månad 2022	34
Tabell 21. Övernattningar på campinganläggningar efter gästernas hemland och månad 2022, procent	34
Tabell 22. Procentuell förändring av övernattningarna på campinganläggningar 2019–2022 efter gästernas hemland och månad.....	35
Tabell 23. Övernattningar på campinganläggningar efter region och månad 2022	36
Tabell 24. Övernattningar på campinganläggningar efter inkvarteringsform och månad 2022	37
Tabell 25. Anlända gäster och övernattningar efter anläggningstyp och hemland 2022	39
Tabell 26. Båtnätter i gästhamnarna efter region och månad 2022.....	41
Tabell 27. Båtnätter i gästhamnarna efter region 2019–2022	41
Tabell 28. Inresande efter månad 2019–2022	43
Tabell 29. Inresande från Finland efter transportmedel och månad 2019, 2021 och 2022..	44
Tabell 30. Inresande från Sverige efter transportmedel och månad 2019, 2021 och 2022..	45

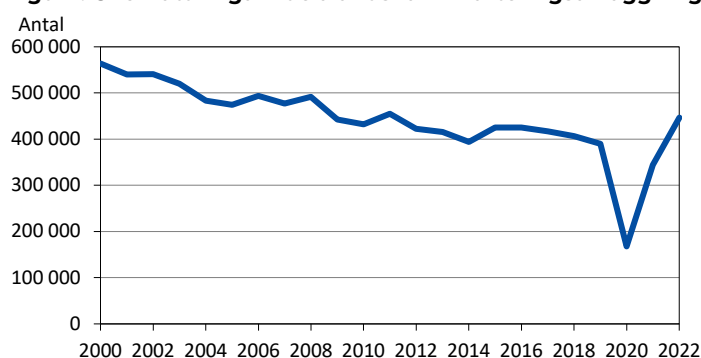
1. Sammanfattning

Övernattningarna på de åländska inkvarteringsanläggningarna var 2022 flera än under åren närmast före covid-19-pandemin. Under årets första månader led dock inkvarteringsverksamheten fortfarande av pandemins konsekvenser, vilket kunde kompenseras av goda resultat senare under året. Inresandet kom däremot inte upp till samma nivå som före pandemin på grund av de ändrade resebeteenden och indragna rutter som pandemin förorsakat. Antalet bånätter i gästhamnarna som var högt 2021 kom nu ner till samma nivå som 2019. I denna rapport jämförs antal gäster, övernattningar, bånätter och inresande under 2022 i första hand med det senaste året före pandemin, 2019, men vissa jämförelser med 2021 redovisas också.

Övernattningarna flera än före pandemin

Antalet övernattningar på de inkvarteringsanläggningar som ingår i ÅSUBs statistikinsamling uppgick 2022 till 447 000, vilket är en ökning med ungefär 100 000 från 2021 och det högsta antalet sedan början av 2010-talet.

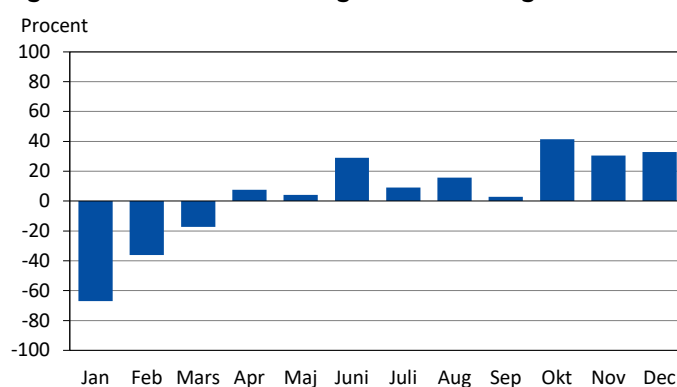
Figur 1. Övernattningar i de åländska inkvarteringsanläggningarna 2000–2022



Källa: ÅSUB Turism

Under årets första månader var pandemins inverkan på resandet fortsättningsvis stor och i januari till mars var övernattningarna färre än 2019. Därefter kompensades det minskade resandet från Sverige med ett ökat antal övernattningar av finländska gäster och inkvarteringsanläggningarna kunde visa en uppgång av övernattningarna jämfört med 2019. Från och med oktober var övernattningarna av både svenska och finländska gäster flera än under samma månader 2019 vilket ledde till att övernattningarna ökade med 30–40 procent varje månad under oktober till december.

Figur 2. Procentuell förändring av övernattningarna efter månad 2019–2022

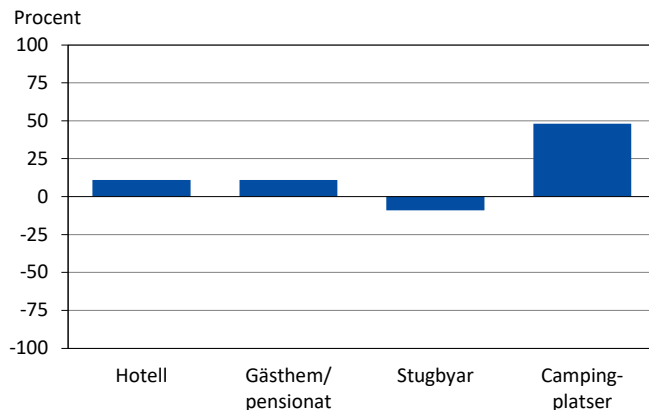


Källa: ÅSUB Turism

Stugbyarnas övernattningar minskade med nio procent

Alla anläggningstyper hade betydligt fler övernattningar 2022 än året före. Dessutom kom såväl hotell som gästhem och campingplatser upp till en högre nivå på antalet övernattningar än under 2019. För hotell och gästhem var ökningen 11 procent och campingplatserna hade en uppgång på 48 procent jämfört med 2019. Stugbyarna hade däremot en minskning av övernattningarna på nio procent när man jämför resultaten för samma anläggningar båda åren.

Figur 3. Procentuell förändring av övernattningarna efter typ av anläggning 2019–2022

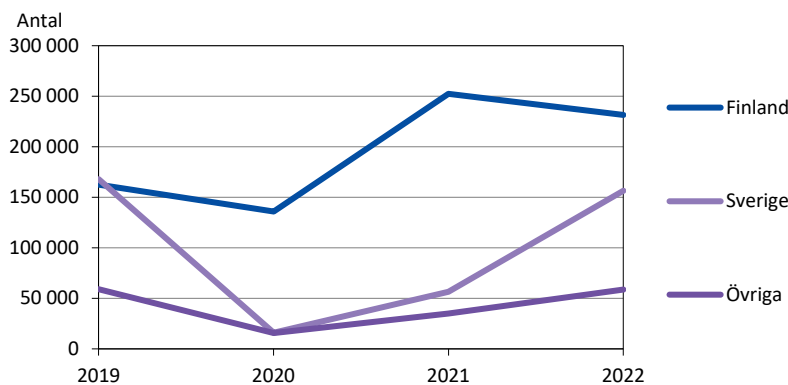


Källa: ÅSUB Turism

Svenska gästers övernattningar närmade sig nivån före pandemin

Den stora tillströmningen av finländska gäster till inkvarteringsanläggningarna under 2021 avmattades något under 2022, men de finländska övernattningarna var ändå över 230 000, vilket är en mycket hög nivå för 2000-talet. Övernattningarna av gäster från Sverige, som var väldigt få under pandemiåren 2020 och 2021, ökade under 2022 till 156 000, vilket fortfarande var något färre än 2019. Antalet övernattningar av gäster från övriga länder uppgick till 59 000 och nådde därmed samma nivå som under åren närmast före pandemin.

Figur 4. Övernattningar efter gästernas hemland 2019–2022



Källa: ÅSUB Turism

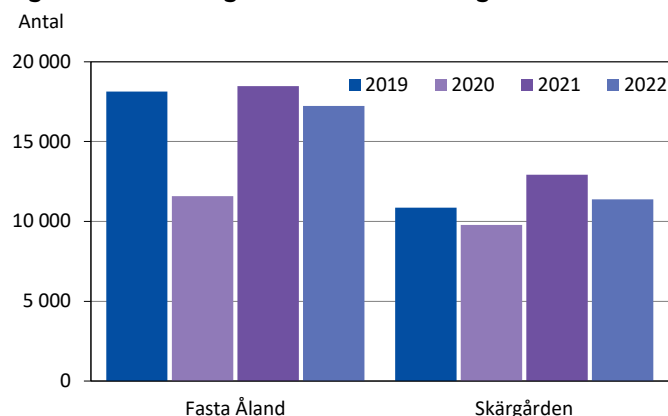
Gäster från 85 olika länder

Under 2022 anlände 209 000 gäster från 85 olika länder till de åländska inkvarteringsanläggningarna. Nästan 55 procent kom från Finland, 35 procent från Sverige och 2 procent från Åland. Övriga Norden stod för knappt två procent av gästerna, övriga Europa för sex procent och övriga världen för mindre än en procent.

Båtnätterna minskade med tre procent

Det ovanligt stora antalet båtnätter i skärgårdens gästhamnar 2021 minskade något under 2022, men nivån var fortfarande högre än 2019. Gästhamnarna på fasta Åland hade dock färre båtnätter än såväl 2019 som 2021 vilket ledde till att det totala antalet båtnätter blev lite mindre än 2019, eller 28 600 stycken och en minskning med tre procent. De finländska båtarna var färre 2022 efter en topp under 2021, men jämfört med 2019 var det båtar från länder utanför Norden som stod för nedgången i båtnätterna.

Figur 5. Båtnätter i gästhamnarna efter region 2019–2022

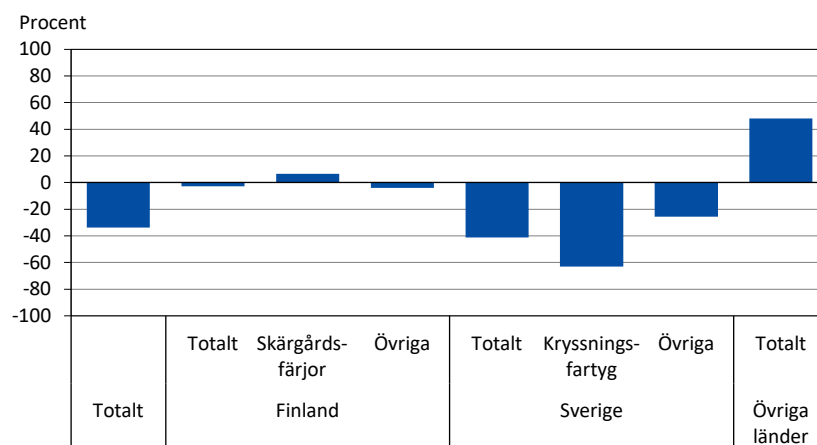


Källa: ÅSUB Turism

Inresandet från Sverige fortfarande långt under tidigare normalnivå

Inresandet led fortsättningsvis av pandemin och dess konsekvenser i form av ändrade resebeteenden och indragna rutter. Under 2019, före pandemin, var antalet inresande över 2 miljoner och under 2022 uppgick det till 1,4 miljoner. Den procentuella nedgången jämfört med 2019 var 34 procent. Det var främst inresandet från Sverige som stod för minskningen. Kryssningsresenärerna från Sverige minskade med 63 procent och det övriga inresandet från Sverige gick ned med 25 procent. Resenärerna från Finland var lite färre än 2019, en minskning med tre procent. Knappt 72 procent av de inresande kom från Sverige och 26 procent från Finland. Övriga länder stod för under två procent.

Figur 6. Förändring i inresandet till Åland 2019–2022 efter avreseland och transportmedel



Källa: ÅSUB Turism

2. Beskrivning av statistiken

Inkvarteringsanläggningarna är indelade i fyra grupper: hotell, gästhem och pensionat, stugbyar samt campingplatser. ÅSUB begär in månatliga uppgifter från alla hotell och campingplatser. För stugbyar och gästhem/pensionat begärs uppgifter från endast de anläggningar som har minst fem rum eller stugor. Uppgifter redovisas separat för de olika anläggningstyperna, men även gemensamma tabeller ingår. Syftet med denna statistikrapport är att ge en samlad bild över inkvarteringsstatistiken för hotellen och campingplatserna samt för de gästhem/pensionat och stugbyar som har fler än fyra rum/stugor.

I inkvarteringsstatistiken ingår uppgifter om statistikens täckning, beläggning samt antal anlända gäster och antal övernattningar per månad och enligt gästernas hemland. Dessutom redovisas övernattningarnas syfte samt för campingplatsernas del uppgifter om inkvarteringsform. Procentuella förändringar från tidigare år presenteras också och dessa jämförelser är uträknade på basen av siffror för anläggningar som har sänt in uppgifter för de berörda åren samt siffror för anläggningar som har upphört eller tillkommit. Förändringar i antalet övernattningar som beror på att en anläggning har skickat in uppgifter ett år men inte ett annat har således eliminerats. Siffrorna som presenteras är slutliga uppgifter.

Statistiken över gästhamnarna omfattar 22 besökshamnar där betalning har inkasserats. Eftersom avgifterna betalas per båt och natt räknas besöken i hamnarna i båtnätter. Uppgifterna om hemland och antal övernattningar är delvis uppskattade.

Inresande till Åland omfattar alla personer som stiger i land från passagerarfärjorna, landskapets skärgårdsfärjor och flygen. Dessutom ingår passagerarna på alla kryssningsfartyg som anländer till Åland, även de som återvänder samma dag som de kommer och de som inte stiger i land. Statistik över inresande och inkvartering publiceras också i databaser och excel-tabeller på ÅSUBs webbplats www.asub.ax.

Definitioner

Med statistikens täckning förstås dels antalet anläggningar som ingår i statistiken, dels hur stor procentuell andel av anläggningarnas totala antal rum/stugor som ingår i statistiken. Beläggningen anges i procent och beräknas som andelen rum som har varit i bruk av det totala antalet rum. Beläggningen för den totala kapaciteten räknas ut så att antalet rum/stugor som har varit i bruk på de anläggningar som har redovisat uppgifter för månaden divideras med totala antalet rum/stugor på de anläggningar som har redovisat uppgifter samt på de anläggningar som har varit stängda under månaden. Rum/stugor eller anläggningar som är stängda på grund av ombyggnad eller används för privat bruk är inte medräknade. Beläggningen för den öppna kapaciteten räknas ut så att antalet rum/stugor som har varit i bruk på de anläggningar som har redovisat uppgifter divideras med totala antalet rum/stugor på dessa anläggningar, dock så att de dagar under månaden som en anläggning har haft stängt räknas bort från kapaciteten.

Som anlända gäster räknas de som kommit för att övernatta, inte gäster som bara stannar över dagen. Barn räknas med även om de får övernatta gratis. Personer som är stadigvarande bosatta räknas inte som gäster. Både de anlända gästerna och deras övernattningar fördelas på hemland enligt det land där de bor och inte enligt medborgarskap. Antalet övernattningar redovisas också enligt region. Indelningen i regioner är olika för de skilda anläggningstyperna beroende på anläggningarnas lokalisering.

Symboler och beteckningar

I de fall tabellvärdena är ersatta av två punkter, innebär det att det finns för få anläggningar i kategorin för att siffrorna skall visas eller att siffrorna är för osäkra för att kunna anges. Uppgifterna redovisas endast om minst tre anläggningar ingår i kategorin. Exakt 0 enheter visas med ett streck (-).

Landskommuner = alla kommuner utom Mariehamn

Landsbygden = Eckerö, Finström, Geta, Hammarland, Jomala, Lemland, Lumparland, Saltvik och Sund

Skärgården = Brändö, Föglö, Kumlinge, Kökar, Sottunga och Vårdö

3. Hotellen

Uppgifterna till hotellstatistiken kommer från 14 hotell i Mariehamn och landskommunerna. Alla hotell har lämnat in uppgifter för alla månader.

Drygt två femtedelar av hotellrummen nyttjades

Beläggingsgraden av den totala rumskapaciteten uppgick under 2022 till 42 procent, men ser man endast till den öppna kapaciteten hyrdes hälften av rummen ut. I januari nyttjades under 7 procent av rummen, medan över 90 procent var belagda i juli. Totalt sett var 47 procent av hotellrummen i Mariehamn belagda, medan motsvarande siffra för landskommunerna var 28 procent.

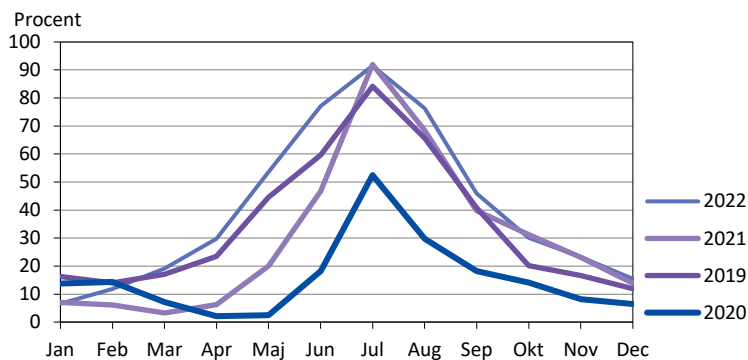
Tabell 1. Beläggning på hotellen efter månad 2022, procent av rummen

Månad	Hela Åland		Mariehamn	Landskomm.
	Total kapacitet	Öppen kapacitet	Total kapacitet	Total kapacitet
Hela året	41,9	49,7	46,9	28,3
Januari	6,6	10,0	6,3	7,3
Februari	11,9	16,9	12,6	9,4
Mars	19,1	27,9	21,7	10,2
April	29,8	36,6	38,3	9,1
Maj	53,6	55,2	64,1	27,8
Juni	77,1	77,1	85,5	56,2
Juli	91,5	91,5	95,2	82,1
Augusti	76,3	76,4	85,9	52,3
September	46,0	49,7	54,0	25,1
Oktober	30,1	33,5	37,1	13,9
November	23,2	31,1	27,3	11,5
December	15,5	25,3	19,1	4,6

Källa: ÅSUB Turism

Beläggingsgraden på 42 procent 2022 kan jämföras med 35 procent 2019 och 31 procent 2021. Under januari och februari var dock beläggingsgraden 2022 lägre än både 2019 och 2020, men övriga månader hade hotellen högre beläggning 2022 än de föregående tre åren. Undantag var juli och oktober då beläggingsgraden var marginellt högre 2021 än 2022.

Figur 7. Totalbeläggning på hotellen 2019–2022



Källa: ÅSUB Turism

Gäster från drygt 70 olika länder

Det anlände 124 000 gäster till hotellen 2022, vilket var på samma nivå som 2019. Före pandemin brukade Finland stå för 45–50 procent av hotellgästerna, men 2022 var andelen 60 procent, medan 33 procent kom från Sverige och 2 procent från Åland. Danmark, Tyskland, Norge och Estland stod vardera för över en halv procent av gästerna. Hotellen besöktes av personer från drygt 70 olika länder

Nästan en fjärdedel av årets gäster bodde på hotellen i juli och högsäsongsmånaderna maj–september stod tillsammans för tre fjärdedelar av gästerna. Det är en tydlig trend att gästerna stannar längre på hotellen. I början av 2000-talet var medeltalet övernattningar per hotellgäst 1,5, i början av 2010-talet var genomsnittet 1,7 nätter per person och 2022 låg det på 1,9 övernattningar per gäst.

Tabell 2. Anlända gäster och övernattningar på hotell efter gästernas hemland och månad 2022

Månad	Anlända				Övernattningar				
	Totalt	Finland	Sverige	Övriga	Totalt	Finland	Sverige	Övriga	Per anländ gäst
Totalt	124 259	74 454	41 349	8 456	231 733	139 459	73 415	18 859	1,9
Januari	786	510	144	132	1 994	1 073	236	685	2,5
Februari	1 908	1 121	557	230	3 579	1 852	846	881	1,9
Mars	3 535	2 010	1 323	202	6 409	3 529	2 087	793	1,8
April	6 785	3 741	2 586	458	12 730	7 595	4 289	846	1,9
Maj	13 217	8 710	3 845	662	24 538	16 764	6 520	1 254	1,9
Juni	20 702	14 310	4 933	1 459	40 877	29 258	9 172	2 447	2,0
Juli	29 279	18 671	9 015	1 593	54 982	35 043	17 036	2 903	1,9
Augusti	21 317	12 110	7 302	1 905	39 443	20 842	13 537	5 064	1,9
September	10 623	5 361	4 531	731	18 514	9 485	7 334	1 695	1,7
Oktober	7 270	3 968	2 826	476	13 489	7 042	5 318	1 129	1,9
November	5 098	2 200	2 486	412	8 643	3 795	4 003	845	1,7
December	3 739	1 742	1 801	196	6 535	3 181	3 037	317	1,7

Källa: ÅSUB Turism

Fler hotellövernattningar än 2019 alla månader från och med april

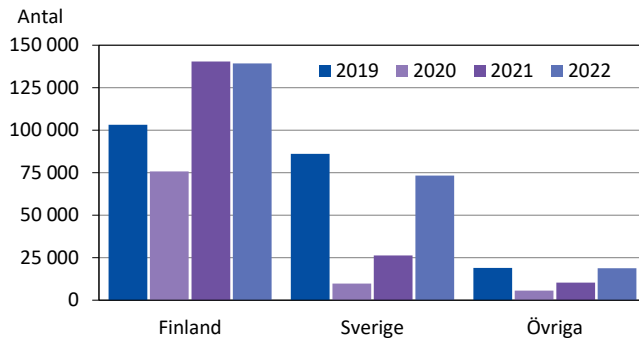
Hotellövernattningarna uppgick 2022 till nästan 232 000, vilket är det högsta antalet för ett kalenderår hittills under 2000-talet. Nästan en fjärdedel av övernattningarna, 55 000 stycken, tog plats i juli, följt av juni och augusti med runt 40 000 övernattningar vardera. Ser man på hela högsäsongen, maj till september, uppgick övernattningarna till 178 000 eller drygt tre fjärdedelar av alla hotellövernattningar under året.

Pandemin påverkade ännu resandet under början av året, vilket ledde till väldigt få övernattningar i januari och ett mediokert antal i februari jämfört med samma månader under åren närmast före pandemin. Också i mars var antalet övernattningar mindre än i mars 2019, men från och med april hade hotellen flera övernattningar varje månad 2022 än motsvarande månad 2019.

De svenska hotellövernattningarna nådde inte nivån före pandemin

Antalet finländska hotellövernattningar var 139 000 och nådde nästan rekordnivån från 2021. Jämfört med 2019 ökade de med 36 000. De svenska gästernas övernattningar kom fortsättningsvis inte upp till nivån före pandemin, men var nästan tre gånger fler än 2021. Gäster från övriga länder stod för 19 000 övernattningar, vilket var på samma nivå som 2019 och nästan en fördubbling jämfört med 2021.

Figur 8. Hotellövernattningar efter gästernas hemland 2019–2022



Källa: ÅSUB Turism

Fler svenska än finländska hotellövernattningar i november

Andelen övernattningar av finländska gäster uppgick till 60 procent och var fortsättningsvis större än normalläget före pandemin då de finländska och de svenska gästerna vardera brukade stå för 40–50 procent av övernattningarna. Andelen svenska övernattningar var mindre än normalläget och uppgick till en knapp tredjedel. Ser man på de enskilda månaderna kan man dock konstatera att fördelningen mellan finländska och svenska gästernas övernattningar jämnade ut sig mot slutet av året. Redan i september var läget mera normalt med 51 procent finländska och 40 procent svenska övernattningar och i november var de svenska gästernas övernattningar fler än de finländska gästernas. Övriga länders gäster stod för åtta procent av hotellövernattningarna. I den här kategorin ingår åländska gästernas övernattningar, vilka uppgick till 3 000 stycken eller drygt en procent av alla.

Tabell 3. Hotellövernattningar efter gästernas hemland och månad 2022, procent

Månad	Totalt	Finland	Sverige	Övriga
Totalt	100,0	60,2	31,7	8,1
Januari	100,0	53,8	11,8	34,4
Februari	100,0	51,7	23,6	24,6
Mars	100,0	55,1	32,6	12,4
April	100,0	59,7	33,7	6,6
Maj	100,0	68,3	26,6	5,1
Juni	100,0	71,6	22,4	6,0
Juli	100,0	63,7	31,0	5,3
Augusti	100,0	52,8	34,3	12,8
September	100,0	51,2	39,6	9,2
Oktober	100,0	52,2	39,4	8,4
November	100,0	43,9	46,3	9,8
December	100,0	48,7	46,5	4,9

Källa: ÅSUB Turism

De finländska hotellövernattningarna stod för ökningen från 2019

Det rekordstora antalet övernattningar 2022 innebar en ökning med elva procent från 2019. Det var de finländska gästernas övernattningar som stod för tillväxten då dessa blev 35 procent flera, medan de svenska övernattningarna minskade med 15 procent och övriga länders med 1 procent. Både de finländska och de svenska övernattningarna minskade rejält i januari och februari jämfört med samma månader 2019, men övernattningarna av gäster från Finland var övriga månader flera än 2019. Störst var skillnaden i juni och oktober, då ökningsgraden översteg 50 procent. För de svenska övernattningarnas del dröjde det till oktober innan övernattningarna blev flera än motsvarande månad 2019.

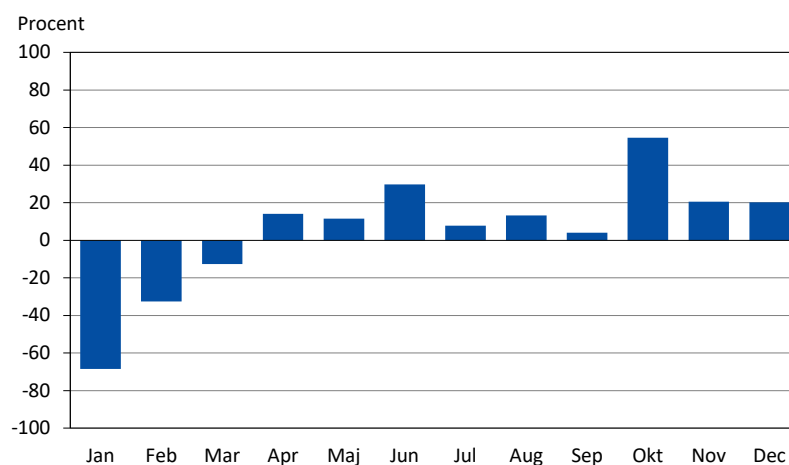
Tabell 4. Procentuell förändring av hotellövernattningarna efter gästernas hemland och månad 2019–2022, procent

Månad	Totalt	Finland	Sverige	Övriga
Totalt	11,1	35,1	-14,9	-1,3
Januari	-68,5	-73,6	-88,4	181,9
Februari	-32,5	-35,0	-62,2	309,8
Mars	-12,7	9,2	-42,4	63,2
April	14,1	38,2	-15,3	42,2
Maj	11,6	44,6	-20,9	-41,7
Juni	29,8	54,6	-4,1	-18,5
Juli	7,9	48,6	-23,4	-43,7
Augusti	13,2	40,8	-14,7	20,8
September	4,1	13,1	-5,1	1,3
Oktober	54,6	51,7	56,1	66,3
November	20,5	17,8	14,1	90,3
December	20,2	31,3	10,8	16,1

Källa: ÅSUB Turism

Hotellövernattningarna totalt minskade i januari 2022 med 68 procent jämfört med 2019. Också i februari och mars var övernattningarna färre, men övriga månader hade hotellen flera övernattningar 2022 än 2019. Den största ökningen inföll i oktober då ökningsgraden var 55 procent och i juni med 30 procent.

Figur 9. Procentuell förändring av hotellövernattningarna efter månad 2019–2022



Källa: ÅSUB Turism

Under en fjärdedel av hotellövernattningarna i landskommunerna

Mariehamns hotell stod för drygt tre fjärdedelar av övernattningarna 2022 och landskommunernas hotell för en knapp fjärdedel, men andelarna varierade under olika tider på året. I januari och juli stod landskommunerna för så mycket som 30 procent av övernattningarna, medan stadshotellen hade över 90 procent av övernattningarna i december. Båda regioner såg en ökning av övernattningarna jämfört med såväl 2019 som 2021. Ser man till antalet var uppgången större i staden, men procentuellt sett var den 14 procent i landskommunerna och 10 procent i Mariehamn jämfört med 2019.

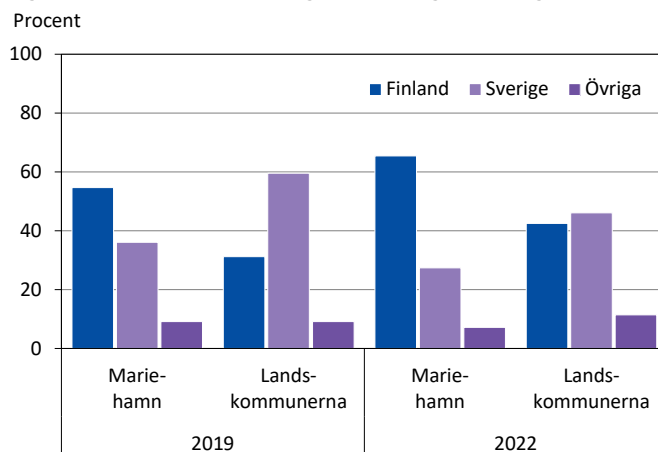
Tabell 5. Hotellövernattningar efter region och månad 2022

Månad	Totalt	Mariehamn		Landskommunerna	
		Antal	Procent	Antal	Procent
Totalt	231 733	178 790	77,2	52 943	22,8
Januari	1 994	1 381	69,3	613	30,7
Februari	3 579	2 846	79,5	733	20,5
Mars	6 409	5 379	83,9	1 030	16,1
April	12 730	11 124	87,4	1 606	12,6
Maj	24 538	19 087	77,8	5 451	22,2
Juni	40 877	30 530	74,7	10 347	25,3
Juli	54 982	38 865	70,7	16 117	29,3
Augusti	39 443	29 806	75,6	9 637	24,4
September	18 514	14 768	79,8	3 746	20,2
Oktober	13 489	11 512	85,3	1 977	14,7
November	8 643	7 415	85,8	1 228	14,2
December	6 535	6 077	93,0	458	7,0

Källa: ÅSUB Turism

Finländska gäster stod för två tredjedelar av övernattningarna på hotellen i Mariehamn och svenska gäster för drygt en fjärdedel. Den finländska majoriteten var större 2022 än åren närmast före pandemin (2015–2019) då runt 50 procent av stadshotellens övernattningar gjordes av finländare och knappt 40 procent av svenskar. Hotellen i landskommunerna hade 2022 fler övernattningar av svenska gäster (46 procent) än av finländska (42 procent), men tyngdpunkten av svenska övernattningar var mindre än före pandemin då de brukade stå för ungefär 60 procent av hotellövernattningarna i landskommunerna medan de finländska gästerna stod för runt 30 procent.

Figur 10. Hotellövernattningar efter region och gästernas hemland 2019 och 2022



Källa: ÅSUB Turism

Stor andel arbetsrelaterade hotellövernattningar i januari till mars

Av hotellövernattningarna var 84 procent fritidsrelaterade och 16 procent berodde på arbete. Fördelningen mellan fritids- och arbetsresor varierade dock mycket mellan månaderna. Under årets första månader, vilka påverkades mycket av pandemin, var andelen arbetsrelaterade övernattningar hög, över 60 procent i januari och närmare 50 procent i februari och mars. Under högsäsongsmånaderna dominerade de fritidsrelaterade övernattningarna och såväl i juli som i augusti berodde över 90 procent av övernattningarna på fritidsresor.

Tabell 6. Hotellövernattningar efter resans syfte och månad 2022, procent

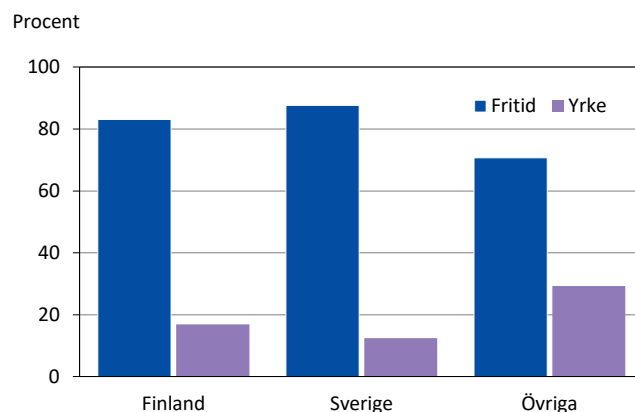
Månad	Totalt	Fritid		Yrke	
		Antal	Procent	Antal	Procent
Totalt	231 733	193 557	83,5	38 176	16,5
Januari	1 994	739	37,1	1 255	62,9
Februari	3 579	1 834	51,2	1 745	48,8
Mars	6 409	3 386	52,8	3 023	47,2
April	12 730	8 483	66,6	4 247	33,4
Maj	24 538	18 084	73,7	6 454	26,3
Juni	40 877	34 010	83,2	6 867	16,8
Juli	54 982	53 907	98,0	1 075	2,0
Augusti	39 443	35 889	91,0	3 554	9,0
September	18 514	15 272	82,5	3 242	17,5
Oktober	13 489	10 226	75,8	3 263	24,2
November	8 643	6 132	70,9	2 511	29,1
December	6 535	5 595	85,6	940	14,4

Källa: ÅSUB Turism

En tredjedel av ålänningarnas övernattningar var arbetsrelaterade

De svenska gästernas hotellövernattningar var i något större utsträckning fritidsrelaterade (88 procent) än de finländska gästernas (83 procent), medan en betydligt mindre andel av övernattningarna av gäster från övriga länder hade fritidssyfte (71 procent). Av de åländska gästernas knappt 3 000 övernattningar, vilka ingår i kategorin Övriga, var två tredjedelar fritidsrelaterade och en tredjedel hade arbetssyfte.

Figur 11. Hotellövernattningar efter resans syfte och gästernas hemland 2022

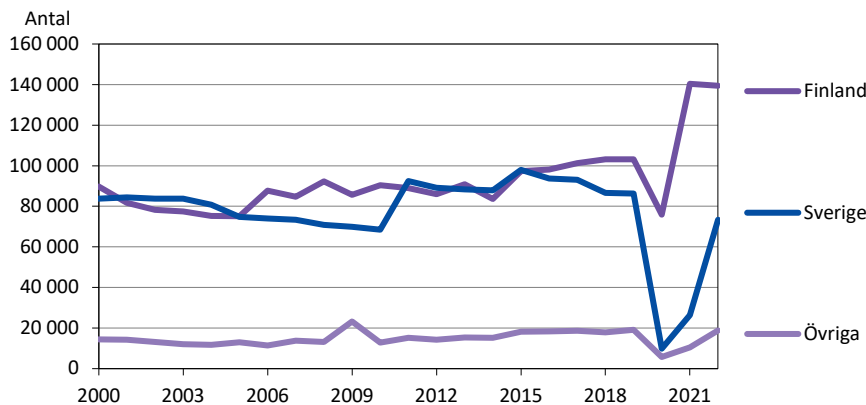


Källa: ÅSUB Turism

Den höga nivån av finländska hotellövernattningar bestod

Under 2000-talets första decennium låg både antalet finländska och svenska hotellövernattningar på en nivå mellan 70 000 och 90 000. År 2015 blev de nästan 100 000 vardera, men därefter inleddes en något nedåtgående trend för de svenska och en lite uppåtgående trend för de finländska övernattningarna fram till 2020 då pandemin ledde till stora nedgångar, speciellt för övernattningarna av gästerna från Sverige. Antalet finländska övernattningar repade sig dock redan 2021 då det nådde rekordhöga 140 000, en nivå som bestod också under 2022. De svenska övernattningarna föll till knappt 10 000 år 2020 och var endast 26 000 år 2021. Trots en rejäl ökning under 2022 nådde de svenska gästernas hotellövernattningar inte ännu riktigt samma nivå som åren närmast före pandemin.

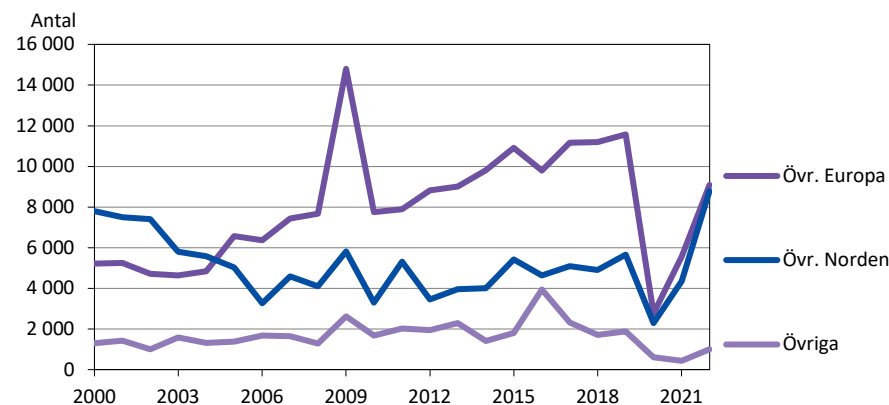
Figur 12. Hotellövernattningar efter gästernas hemland 2000–2022



Källa: ÅSUB Turism

Figur 13 visar utvecklingen av hotellövernattningarna av gäster från övriga länder, exklusive Finland och Sverige, från år 2000. Fram till 2005 hade hotellen flera övernattningar av gäster från övriga Norden än från övriga Europa, men därefter har de europeiska gästernas övernattningar varit betydligt fler och dessutom visat en uppåtgående trend med en topp år 2009, då ö-spelen hölls på Åland. Också de nordiska gästernas övernattningar visade en uppgång före pandemin då både övernattningarna av gäster från övriga Europa och övriga Norden rasade ner till en nivå under 3 000. År 2022 ökade de åter till runt 9 000 vardera, vilket var det högsta antalet för övriga Norden under 2000-talet. De utomeuropeiska gästernas övernattningar har gradvis ökat från 1 000 år 2000 till ca 2 000 år 2019 med en topp på 4 000 år 2016. Efter runt 500 övernattningar per år 2020 och 2021 uppgick de till 1 000 år 2022.

Figur 13. Hotellövernattningar efter gästernas hemland utom Finland och Sverige 2000–2022



Källa: ÅSUB Turism

4. Gästhem och pensionat

Under året samlades uppgifter in från 29 gästhem och pensionat med minst fem rum i Mariehamn och landskommunerna. Uppgifter saknas för maj–december från en av anläggningarna, vilket innebär att statistiken omfattar 97 procent av rumskapaciteten dessa månader.

En femtedel av rummen var belagda

Knappt en femtedel av den totala rumskapaciteten på pensionat och gästhem nyttjades under 2022. Många anläggningar höll dock stängt under lågsäsongen och ser man på den öppna kapaciteten var beläggingsgraden 35 procent. I juli var tre fjärdedelar av rummen uthyrda och i juni samt augusti närmare hälften. Nyttjandegraden av de tillgängliga rummen var högre efter högsäsongen än före, med en beläggning på 10 procent i januari–april och 14 procent i oktober–december.

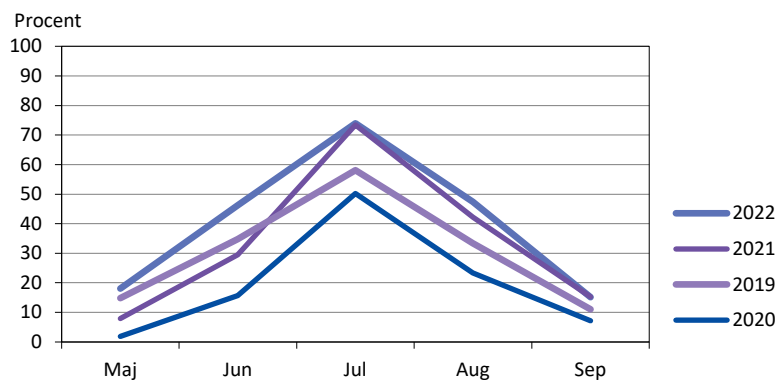
Tabell 7. Beläggning på gästhemmen efter månad 2022, procent av rummen

Månad	Total kapacitet	Öppen kapacitet
Totalt	19,4	34,9
Januari-april	3,3	9,6
Maj	18,1	24,0
Juni	46,2	48,7
Juli	74,0	74,3
Augusti	47,4	49,8
September	15,2	20,3
Oktober-december	3,6	14,2

Källa: ÅSUB Turism

Beläggingsgraden av den totala rumskapaciteten var under alla högsäsongsmånaderna maj till september 2022 högre än både 2019 och 2021 med undantag för september då beläggningen var oförändrad från 2021. Jämfört med 2019, före pandemin, var skillnaden störst i juli då nyttjandegraden var 58 procent 2019 och 74 procent 2022. I juli 2021 var den 73 procent.

Figur 14. Totalbeläggning på gästhemmen maj–september 2019–2022



Källa: ÅSUB Turism

Betydligt fler gäster än 2019 och 2021

Det anlände närmare 26 000 gäster till gästhemmen och pensionaten 2022, vilket var fler än något annat enskilt år sedan 2009 och ungefär 4 000 fler än såväl 2019 som 2021. Över en tredjedel av gästerna kom till pensionaten i juli och ungefär en femtedel vardera i juni och augusti.

Förutom Finland, Sverige och Åland kom flest gäster från Tyskland

Mer än hälften av gästerna kom från Finland och en knapp tredjedel från Sverige. Av gästerna i kategorin Övriga var 45 procent, eller drygt 1 700 personer, ålänningar. Totalt kom det gäster från 45 olika länder och förutom Finland, Sverige och Åland var Tyskland bäst representerat med närmare 500 gäster, Estland med 300 samt USA, Schweiz, Storbritannien, Frankrike, Norge, Danmark och Nederländerna med 100–150 gäster vardera.

Tabell 8. Anlända gäster och övernattningar på gästhem efter gästernas hemland och månad 2022

Månad	Anlända				Övernattningar				
	Totalt	Finland	Sverige	Övriga	Totalt	Finland	Sverige	Övriga	Per anländ gäst
Totalt	25 722	13 806	8 093	3 823	49 930	27 465	15 430	7 035	1,9
Januari-april	1 354	715	323	316	3 010	1 577	802	631	2,2
Maj	2 130	1 119	738	273	3 973	2 225	1 305	443	1,9
Juni	4 679	2 971	1 068	640	10 331	7 022	2 021	1 288	2,2
Juli	9 368	5 484	2 845	1 039	16 751	9 528	5 305	1 918	1,8
Augusti	5 313	2 542	1 806	965	10 206	4 955	3 494	1 757	1,9
September	1 772	647	786	339	3 100	1 239	1 295	566	1,7
Oktober-december	1 106	328	527	251	2 559	919	1 208	432	2,3

Källa: ÅSUB Turism

En tredjedel av gästhemsovernattningarna inföll i juli

Gästhemmen och pensionaten hade 50 000 övernattningar 2022 och en tredjedel av dem inföll i juli. Juni och augusti stod vardera för en femtedel av övernattningarna. Gästhemmen och pensionaten hade flera övernattningar i maj än september och det var de finländska gästernas övernattningar som stod för skillnaden.

Knappt två nätter per gäst i medeltal

Gästerna stannade i medeltal 1,9 nätter på pensionaten och gästhemmen. Längst var vistelserna i perioden oktober till december då gästerna stannade i genomsnitt 2,3 nätter och kortaste tiden stannade de i september, 1,7 nätter per gäst i medeltal.

Finland stod för över hälften av övernattningarna

Finländska gäster stod för 55 procent av gästhemsovernattningarna och Sverige för 31 procent. Andelen finländska övernattningar var lägre än under pandemiåren 2020 och 2021, men fortfarande högre än under åren före då den brukade ligga på runt 45 procent, medan andelen svenska övernattningar var runt 40 procent.

Övernattningarnas fördelning på gästernas hemland varierade mellan månaderna. I juni var den finländska majoriteten störst med över två tredjedelar av övernattningarna, medan andelen svenska övernattningar översteg de finländska under september samt oktober till december och uppgick till 42–47 procent. Övernattningarna av gäster från övriga länder utgjorde en femtedel av alla under januari till april och en nästan lika stor andel i september, men sett till hela året var andelen 14 procent.

Tabell 9. Övernattningar på gästhem efter gästernas hemland och månad 2022, procent

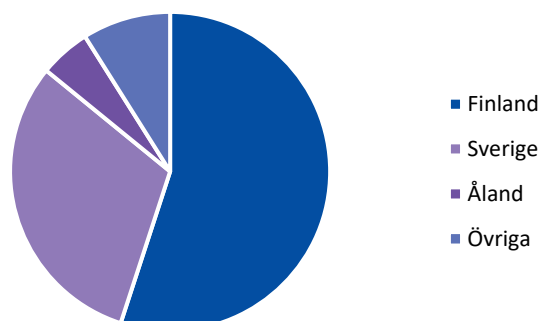
Månad	Totalt Finland	Sverige	Åland	Övriga
Totalt	100,0	55,0	30,9	14,1
Januari-april	100,0	52,4	26,6	21,0
Maj	100,0	56,0	32,8	11,2
Juni	100,0	68,0	19,6	12,5
Juli	100,0	56,9	31,7	11,5
Augusti	100,0	48,5	34,2	17,2
September	100,0	40,0	41,8	18,3
Oktober-december	100,0	35,9	47,2	16,9

Källa: ÅSUB Turism

Fem procent av övernattningarna av åländska gäster

Ålänningar stod för fem procent av gästhemsovernattningarna, eller nästan 2 600 stycken. I tabell 9 ingår Åland i kategorin Övriga, men i figur 15 framgår de åländska gästernas övernattningar skilt från övriga länders. Av de 42 länder som ingår i Övriga nedan var 27 europeiska, 9 asiatiska, 5 amerikanska och 1 från Oceanien. Tyskland stod för flest övernattningar med 1 042, följt av Estland med 537, USA med 387 samt Danmark och Schweiz med just över 300 övernattningar vardera.

Figur 15. Andel övernattningar på gästhem efter gästernas hemland 2022



Källa: ÅSUB Turism

Gästemsövernattningarna ökade med elva procent från 2019

Gästemsövernattningarna ökade med elva procent jämfört med 2019. Det var de finländska gästernas övernattningar som stod för ökningen, medan övernattningarna av svenskar och gäster från övriga länder inte nådde samma nivå som före pandemin, 2019. De finländska övernattningarna ökade med 36 procent sett till hela året. I januari–april var de trots det färre 2022 än 2019, men de flesta övriga månader var ökningen relativt stor. De svenska gästernas övernattningar minskade med tio procent. Nedgången var störst i början av året men situationen förbättrades under årets gång och i september samt oktober–december var även de svenska övernattningarna fler än 2019. Övernattningarna av gäster från övriga länder minskade med tio procent och förändringsgraden varierade mycket från månad till månad.

Tabell 10. Procentuell förändring av övernattningarna på gästhem 2019–2022 efter gästernas hemland och månad

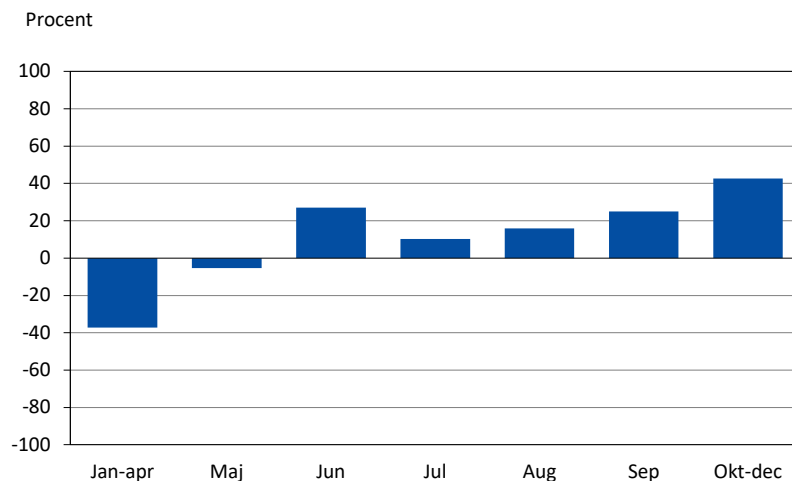
Månad	Totalt Finland	Sverige	Övriga
Totalt	10,8	36,3	-9,8
Januari-april	-37,2	-32,6	-53,7
Maj	-5,3	11,4	-11,0
Juni	27,1	49,7	-11,1
Juli	10,3	32,6	-8,7
Augusti	16,0	58,0	-3,8
September	24,9	168,6	10,9
Oktober-december	42,6	82,2	12,2

Källa: ÅSUB Turism

Nedgång januari–maj, därefter fler övernattningar än före pandemin

Den månatliga utvecklingen gällande förändringen av antalet övernattningar i jämförelse med 2019 visar att också gästhemmen påverkades av pandemins konsekvenser under början av året. Under januari till april var nedgången 37 procent och i maj 5 procent. Därefter var övernattningarna flera än 2019 med en ökning på runt 25 procent i juni och september samt plus 43 procent i perioden oktober–december. Under den viktigaste högsäsongsmånaden juli steg antalet övernattningar med tio procent jämfört med 2019.

Figur 16. Procentuell förändring av övernattningarna på gästhem efter månad 2019–2022



Källa: ÅSUB Turism

Mariehamn stod för en tredjedel av gästhemsövernattningarna

Två tredjedelar av gästhemsövernattningarna tog plats på anläggningar i landskommunerna och en tredjedel i Mariehamn. Under juni, juli och augusti var andelen gästhemsövernattningar i staden något högre, runt 36–37 procent. I januari-maj och september stod landskommunernas pensionat för 70 procent av övernattningarna och i oktober till december var andelen så stor som 94 procent.

Tabell 11. Övernattningar på gästhem efter region och månad 2022

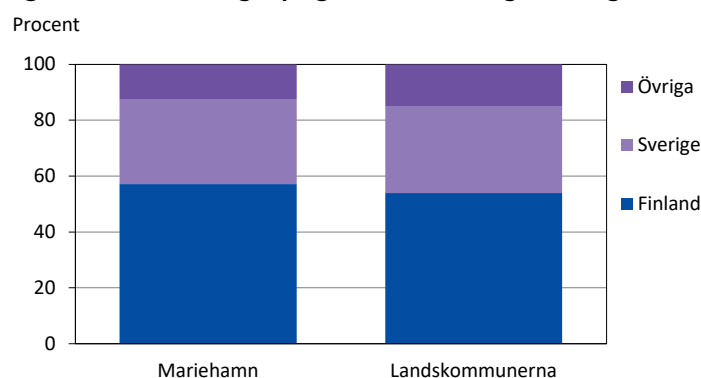
Månad	Totalt	Mariehamn		Landskommunerna	
		Antal	Procent	Antal	Procent
Totalt	49 930	16 725	33,5	33 205	66,5
Januari-maj	6 983	2 051	29,4	4 932	70,6
Juni	10 331	3 885	37,6	6 446	62,4
Juli	16 751	5 980	35,7	10 771	64,3
Augusti	10 206	3 723	36,5	6 483	63,5
September	3 100	919	29,6	2 181	70,4
Oktober-december	2 559	167	6,5	2 392	93,5

Källa: ÅSUB Turism

Större andel svenska övernattningar i landskommunerna än i staden

Spridningen av övernattningarna efter gästernas hemland var ganska lika på pensionaten i Mariehamn jämfört med de i landskommunerna. Det var dock en något större andel finländska övernattningar i staden än i landskommunerna, medan Sverige och övriga länder stod för lite större andelar av gästhemsövernattningarna i landskommunerna. Om man ser enbart på de åländska övernattningarna, vilka ingår i kategorin Övriga, var deras andel av övernattningarna i staden två procent, medan de stod för sju procent av övernattningarna på pensionaten i landskommunerna.

Figur 17. Övernattningar på gästhem efter region och gästernas hemland 2022



Källa: ÅSUB Turism

Under en tiondel av gästhemsovernattningarna var arbetsrelaterade

Nästan 92 procent av övernattningarna på gästhem och pensionat var fritidsrelaterade och 8 procent berodde på arbete. Andelen arbetsrelaterade övernattningar var mindre både 2021 och 2019, då den låg på fyra procent. Fördelningen varierade under året med den högsta andelen arbetsrelaterade övernattningar i september, 18 procent. För såväl de finländska som de svenska övernattningarna var lite drygt 90 procent fritidsrelaterade.

Tabell 12. Övernattningar på gästhem efter resans syfte och månad 2022

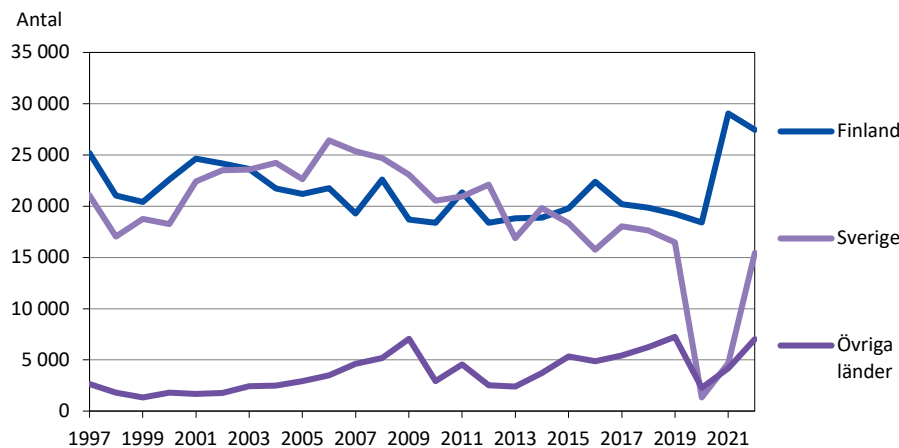
Månad	Totalt	Fritid		Yrke	
		Antal	Procent	Antal	Procent
Totalt	49 930	45 718	91,6	4 212	8,4
Januari-april	3 010	2 701	89,7	309	10,3
Maj	3 973	3 594	90,5	379	9,5
Juni	10 331	9 533	92,3	798	7,7
Juli	16 751	15 616	93,2	1 135	6,8
Augusti	10 206	9 424	92,3	782	7,7
September	3 100	2 555	82,4	545	17,6
Oktober-december	2 559	2 295	89,7	264	10,3

Källa: ÅSUB Turism

Nedåtgående trend för svenska gästhemsovernattningar sedan 2006

Sedan 2005 har de finländska gästhemsovernattningarna legat på en nivå runt 20 000 per år medan de svenska övernattningarna haft en nedåtgående trend efter en topp på 26 000 övernattningar 2006. Under det första pandemi-året 2020 var antalet finländska övernattningar i stort sett oförändrat medan de svenska övernattningarna rasade. Det andra pandemi-året, 2021, var de finländska övernattningarna fler än någonsin för att minska något 2022. De svenska var fortfarande färre än 5 000 under 2021, men 2022 närmade de sig åter nivån före pandemin. Övernattningarna av gäster från övriga länder hade en uppåtgående trend under åren före pandemin och nådde 2022 nästan samma nivå som 2019.

Figur 18. Övernattningar på gästhem efter gästernas hemland 1997–2022



Källa: ÅSUB Turism

5. Stuganläggningar

ÅSUB samlar in inkvarteringsuppgifter från stugbyar med fem eller fler stugor. I årets statistik ingår 40 stugbyar med sammanlagt 385 stugor. Alla anläggningar som har deltagit i insamlingen har lämnat in uppgifter för årets alla månader.

Knappt en femtedel av alla stugor nyttjades

Beläggingsgraden av den totala stugkapaciteten uppgick under 2022 till 18 procent, men ser man endast till den öppna kapaciteten var 30 procent av stugorna belagda. Det fanns dock stora månatliga variationer med en beläggingsgrad på 70 procent i juli och runt 40 procent i juni och augusti. I maj nyttjades en fjärdedel av stugorna. Beläggningen var något lägre före högsäsongen än efter med en nyttjandegrad på knappt två procent av totalkapaciteten under januari till april och drygt tre procent under oktober till december.

Tabell 13. Beläggning i stugbyarna efter månad 2022, procent av stugorna

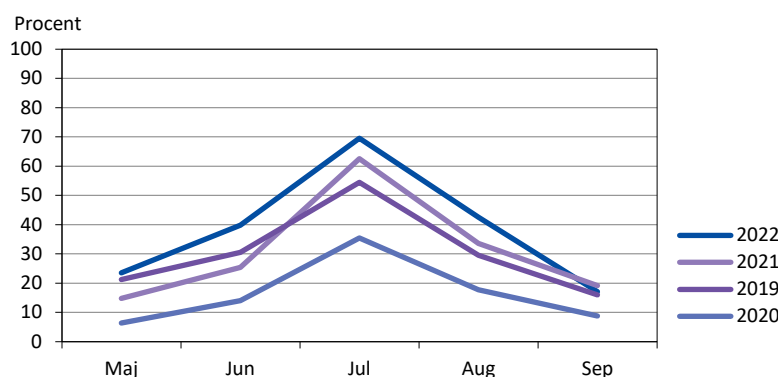
Månad	Total kapacitet	Öppen kapacitet
Totalt	18,3	29,9
Januari-april	1,8	5,9
Maj	23,6	26,5
Juni	39,8	39,9
Juli	69,6	69,7
Augusti	42,6	42,7
September	17,1	19,8
Oktober-december	3,4	8,4

Källa: ÅSUB Turism

Förbättrad beläggingsgrad både jämfört med 2019 och 2021

Under högsäsongen maj till september var beläggningen i stugbyarna högre än under de tre närmast föregående åren varje månad utom i september, då den var något lägre än samma månad 2021. Skillnaden mellan 2019, före pandemin, och 2022 var som störst i juli, då beläggingsgraden var 54 procent 2019 och 70 procent 2022. Redan 2021 var beläggningen i juli högre än 2019, då den uppgick till 63 procent.

Figur 19. Totalbeläggning i stugbyarna efter månad maj–september 2019–2022



Källa: ÅSUB Turism

Över en tredjedel av gästerna anlände till stugbyarna i juli

Det kom 24 000 gäster till stugbyarna 2022. Drygt en tredjedel av gästerna besökte stugbyarna i juli, medan juni och augusti vardera stod för en femtedel. Över 90 procent av gästerna kom till stugbyarna under högsäsongsmånaderna maj till september.

Stuggäster från närmare 30 olika länder

Hälften av gästerna kom från Finland och en knapp tredjedel från Sverige, vilket innebär att normalläget före pandemin med en något mindre andel finländska än svenska stuggäster inte ännu nåddes, även om andelen finländska gäster minskade rejält jämfört med 2020 (86 procent) och 2021 (76 procent). Utöver Finland och Sverige hade stugbyarna gäster från närmare 30 olika länder, varav Lettland, Åland, Estland och Tyskland var de mest representerade med över 500 gäster vardera.

Tabell 14. Anlända gäster och övernattningar i stugbyar efter gästernas hemland och månad 2022

Månad	Anlända				Övernattningar				Per an- länd gäst
	Totalt	Finland	Sverige	Övriga	Totalt	Finland	Sverige	Övriga	
Totalt	24 249	12 159	7 623	4 467	84 928	36 769	27 463	20 696	3,5
Januari-april	810	357	160	293	3 032	1 254	511	1 267	3,7
Maj	2 538	1 217	583	738	10 737	5 459	1 669	3 609	4,2
Juni	4 707	2 927	1 027	753	16 038	9 224	3 434	3 380	3,4
Juli	8 496	4 649	2 960	887	27 775	11 916	12 129	3 730	3,3
Augusti	4 697	2 033	1 788	876	15 949	5 705	6 659	3 585	3,4
September	1 831	524	767	540	6 792	1 628	1 989	3 175	3,7
Oktober-december	1 170	452	338	380	4 605	1 583	1 072	1 950	3,9

Källa: ÅSUB Turism

Stor ökning av stugövernattningarna från 2021

Antalet övernattningar på stugbyarna uppgick till 85 000, vilket var en ökning med 15 000 jämfört med 2021. En tredjedel av övernattningarna tog plats i juli och närmare en femtedel i vardera juni och augusti. Lågsäsongsmånaderna januari till april och oktober till december stod för en tiondel av övernattningarna, eller knappt 8 000 stycken.

Gästerna stannade i genomsnitt 3,5 nätter

Gästerna stannade i medeltal 3,5 nätter per person på stugbyarna. Under 2000-talet har det årliga genomsnittet varierat mellan 3,0 (2020) och 4,2 (2012) och 2019 var genomsnittet 3,7 nätter per gäst. Det fanns månatliga variationer under 2022 med de längsta besöken i maj, 4,2 nätter per gäst, och de kortaste i juli med ett medeltal på 3,3 nätter per gäst.

Fler svenska än finländska övernattningar i juli–september

Finland stod för 43 procent och Sverige för 32 procent av stugövernattningarna 2022. Det fanns dock månatliga variationer, vilka delvis kan bero på att pandemins konsekvenser hade större inverkan under början av året än under slutet. De finländska övernattningarna var i majoritet under januari–maj och juni, men i juli, augusti och september var andelen svenska övernattningar större än andelen finländska. I juli var skillnaden inte stor med 44 procent svenska övernattningar och 43 procent finländska, men i augusti och september översteg de svenska övernattningarna de finländska med fem till sex procentenheter. De knappt 30 övriga länderna som också representerades bland stugbyarnas gäster stod för en fjärdedel av övernattningarna under året. Störst var deras andel i september då de stod för nästan hälften och under perioden oktober till december då de utgjorde över två femtedelar av övernattningarna. Under dessa månader var det gäster från Lettland, Litauen och Tjeckien som hade flest övernattningar förutom Finland och Sverige.

Tabell 15. Övernattningar i stugbyar efter gästernas hemland och månad 2022, procent

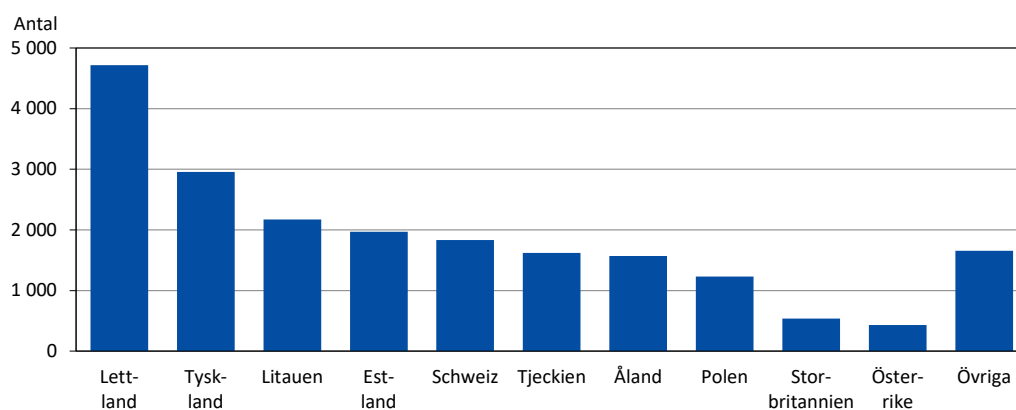
Månad	Totalt	Finland	Sverige	Övriga
Totalt	100,0	43,3	32,3	24,4
Januari-maj	100,0	48,8	15,8	35,4
Juni	100,0	57,5	21,4	21,1
Juli	100,0	42,9	43,7	13,4
Augusti	100,0	35,8	41,8	22,5
September	100,0	24,0	29,3	46,7
Oktober-december	100,0	34,4	23,3	42,3

Källa: ÅSUB Turism

Betydligt färre stugövernattningar av ålänningar än 2021

Figur 20 visar antalet stugövernattningar av gäster från övriga länder, det vill säga exklusive Finland och Sverige. Lettland stod för nästan 5 000 stugövernattningar, eller närmare sex procent av övriga länders övernattningar. Ålänningarna som under 2021 hade flest övernattningar i stugbyarna förutom Finland och Sverige stod 2022 för 1 600 stugövernattningar, eller 1 000 färre än 2021. I kategorin Övriga i figur 20 ingår länder med färre än 400 övernattningar 2022, bland andra Norge, Ryssland, Danmark, USA, Belgien, Nederländerna och Frankrike vilka stod för mellan 100 och 400 övernattningar vardera.

Figur 20. Övernattningar i stugbyar efter gästernas hemland utom Finland och Sverige 2022



Källa: ÅSUB Turism

Svenska stugövernattningarna minskade med 26 procent

Om man jämför antalet övernattningar för de anläggningar som var verksamma och ingick i statistikinsamlingen både 2019 och 2022 minskade övernattningarna med nästan tio procent. Övernattningarna av gäster från Finland ökade med 24 procent från 2019, men både övernattningarna av gäster från Sverige och från övriga länder decimerades med runt 25 procent. De finländska övernattningarna ökade jämfört med 2019 alla de redovisade månaderna och störst var ökningen i oktober-december, 72 procent, och i juli, 37 procent. De svenska övernattningarna minskade alla månader utom under perioden oktober–december och i juni var nedgången så stor som 38 procent. Antalet övernattningar av gäster från övriga länder gick ned alla månader, mest i januari–maj då de minskade med 34 procent.

Tabell 16. Procentuell förändring av övernattningarna i stugbyar efter gästernas hemland och månad 2019–2022

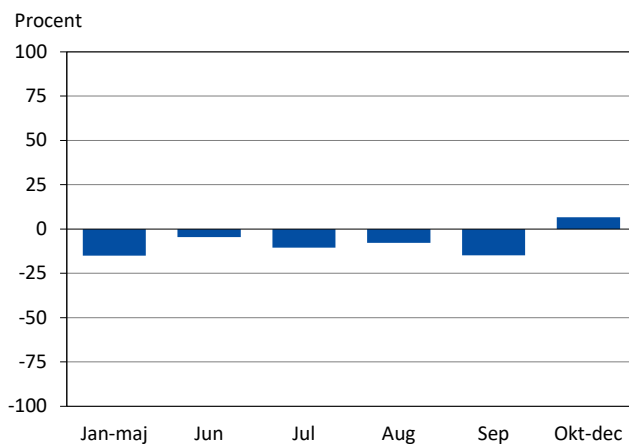
Månad	Totalt	Finland	Sverige	Övriga
Totalt	-9,4	24,0	-25,7	-24,0
Januari-maj	-15,0	3,6	-11,0	-34,2
Juni	-4,6	20,6	-37,7	-5,4
Juli	-10,6	37,4	-31,1	-20,8
Augusti	-7,9	30,2	-16,7	-23,6
September	-14,8	8,8	-18,0	-22,7
Oktober-december	6,6	72,3	22,1	-27,1

Källa: ÅSUB Turism

Liten uppgång i slutet av året

Jämfört med 2019 var övernattningarna färre alla månader 2022 utom i slutet av året under perioden oktober till december. Nedgången var störst januari till maj och september då antalet minskade med 15 procent. I juli var tappet elva procent. Ökningen i oktober till december uppgick till sju procent.

Figur 21. Procentuell förändring av övernattningarna i stugbyar efter månad 2019–2022



Källa: ÅSUB Turism

Skärgården stod för 16 procent av stugövernattningarna

Drygt 84 procent av stugövernattningarna tog plats i stugbyarna på fasta Åland och 16 procent i skärgården. Det är ungefär samma fördelning som 2019, medan skärgården stod för en lite större andel 2021 (19 procent). Under 2022 var andelen övernattningar i skärgårdens stugor störst i juli med närmare en femtedel och minst i oktober-december med en knapp tiondel.

Tabell 17. Övernattningar i stugbyar efter region och månad 2022

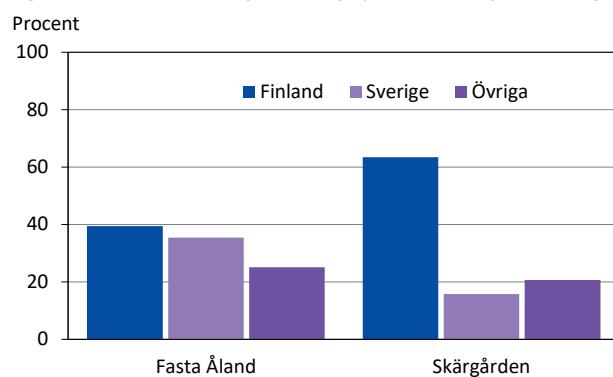
Månad	Totalt	Fasta Åland		Skärgården	
		Antal	Procent	Antal	Procent
Totalt	84 928	71 429	84,1	13 499	15,9
Januari-april	3 032	2 512	82,8	520	17,2
Maj	10 737	9 519	88,7	1 218	11,3
Juni	16 038	13 440	83,8	2 598	16,2
Juli	27 775	22 381	80,6	5 394	19,4
Augusti	15 949	13 384	83,9	2 565	16,1
September	6 792	6 038	88,9	754	11,1
Oktober-december	4 605	4 155	90,2	450	9,8

Källa: ÅSUB Turism

Främst finländska övernattningar i skärgårdens stugbyar

Finländska gäster stod för över 60 procent av övernattningarna på stugbyarna i skärgården och svenska gäster för 15 procent. Gäster från övriga länder gjorde något fler stugövernattningar i skärgården än svenska gäster och stod för en femtedel av alla övernattningar där. Fördelningen var betydligt jämnare på fasta Åland där finländare stod för 40 procent av övernattningarna, svenskar för 35 procent och gäster från övriga länder för 25 procent.

Figur 22. Övernattningar i stugbyar efter region och gästernas hemland 2022



Källa: ÅSUB Turism

En halv procent av stugövernattningarna var arbetsrelaterade

Färre än 500 av övernattningarna i stugbyarna hade arbetssyfte, vilket motsvarar en halv procent. Endast under perioden oktober till december var andelen högre än en procent, då tre procent av övernattningarna berodde på arbete. I juli var alla stugövernattningar fritidsrelaterade. Gäster från Finland hade runt 200 övernattningar med arbetssyfte, ålänningar hade drygt 100 och svenskar ungefär 80.

Tabell 18. Övernattningar i stugbyar efter resans syfte och månad 2022, procent

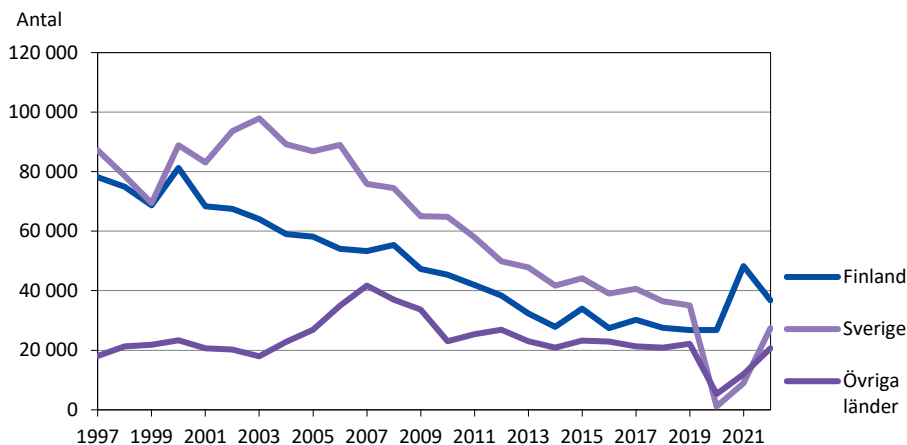
Månad	Totalt, antal	Fritid, procent	Yrke, procent
Totalt	84 928	99,5	0,5
Januari-maj	13 769	99,5	0,5
Juni	16 038	99,4	0,6
Juli	27 775	100,0	0,0
Augusti	15 949	99,2	0,8
September	6 792	99,3	0,7
Oktober-december	4 605	97,1	2,9

Källa: ÅSUB Turism

Finländska stugövernattningarna färre än 2021, men fler än 2019

Antalet stugövernattningar har visat en avtagande trend under 2000-talet med en minskning från 193 000 år 2000 till ungefär 84 000 år 2018 och 2019. Under pandemiåren 2020 och 2021 rasade stugövernattningarna av gäster från såväl Sverige som övriga länder, medan de finländska övernattningarna var lika många 2020 som 2019 för att 2021 öka till en nivå som inte nåtts sedan början av 2010-talet. År 2022 minskade antalet dock, men var fortfarande högre än före pandemin. De svenska övernattningarna nådde trots en rejäl ökning från 2021 inte nivån före pandemin.

Figur 23. Övernattningar i stugbyar efter gästernas hemland 1997–2022



Källa: ÅSUB Turism

6. Campinganläggningar

År 2022 ingick tolv campinganläggningar i statistiken för januari–augusti och elva anläggningar från och med september. Alla har lämnat in uppgifter för alla månader de hållit öppet. Campingsäsongen omfattar i stort sett fem månader, men en del anläggningar har också haft gäster övriga månader under året. Då uppgifterna för januari–april är så få redovisas de sammanslagna med maj månads siffror och även uppgifterna för oktober–december redovisas ihop.

Närmare 70 procent av campingplatsernas stugor nyttjades i juli

Av campingplatserna hade 9 anläggningar sammanlagt drygt 100 övernattningsstugor och 17 procent av stugorna nyttjades under året. Ser man till den öppna kapaciteten var 31 procent av stugorna belagda. Det fanns dock stora månadsvisa variationer. I juli nyttjades 69 procent av stugorna och i juni samt augusti var belägningsgraden 36–37 procent.

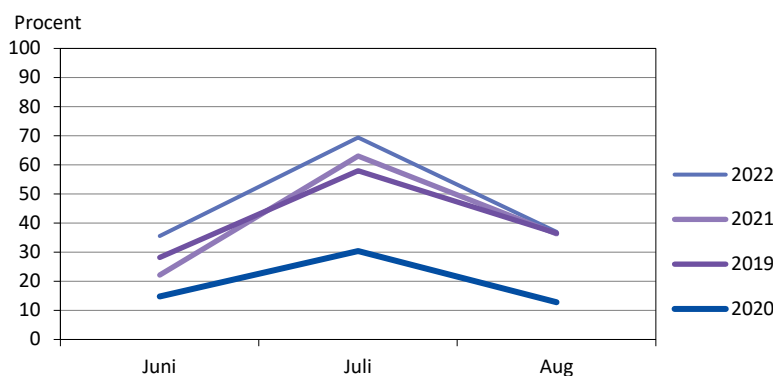
Tabell 19. Beläggning i campinganläggningarnas stugor 2022, procent av stugorna

Månad	Total kapacitet	Öppen kapacitet
Totalt	16,8	30,6
Januari-maj	6,0	21,9
Juni	35,5	35,5
Juli	69,3	69,3
Augusti	36,9	36,9
September	7,9	10,9
Oktober-december	1,2	3,0

Källa: ÅSUB Turism

I diagrammet nedan jämförs belägningsgraden för juni, juli och augusti 2019–2022, men inte för perioderna januari till maj och september till december då jämförbara uppgifter inte finns tillgängliga för alla fyra åren. Av de redovisade åren var belägningsgraden högst alla tre månader 2022, även om skillnaden till både 2019 och 2021 var marginell i augusti. Lägst var beläggningen 2020 då mindre än en tredjedel av stugorna nyttjades i juli.

Figur 24. Totalbeläggning i campinganläggningarnas stugor juni–augusti 2019–2022



Källa: ÅSUB Turism

Nästan lika många gäster från Sverige och Finland

Campingplatserna hade drygt 35 000 gäster, vilket kan jämföras med 23 000 år 2019 och 29 000 år 2021. Drygt 14 000 kom från Finland och 15 000 från Sverige. Nästan hälften av de övriga knappt 6 000 gästerna kom från Tyskland. Åland stod för 800 personer, Norge för 400 och Nederländerna, Schweiz och Danmark för drygt 200 vardera. Totalt kom gäster från 45 olika länder till campingarna. Det var dubbelt fler svenskar än finländare som besökte campingarna under januari till maj och september till december, medan de finländska gästerna var något fler än de svenska under juni och juli.

Sett över hela året stannade gästerna i medeltal 2,3 nätter, men i juli var genomsnittet 2,4. Också efter högsäsongen, i oktober–december, stannade gästerna i medeltal 2,4 nätter. De svenska gästerna gjorde i genomsnitt 2,7 övernattningar per person, medan motsvarande siffra för gästerna från Finland var 2,0.

Tabell 20. Anlända gäster och övernattningar på campinganläggningar efter gästernas hemland och månad 2022

Månad	Anlända				Övernattningar				Per anländ gäst
	Totalt	Finland	Sverige	Övriga	Totalt	Finland	Sverige	Övriga	
Totalt	35 096	14 319	15 007	5 770	79 982	27 958	40 040	11 984	2,3
Januari-maj	2 068	741	1 012	315	4 459	1 461	2 376	622	2,2
Juni	7 691	3 667	2 636	1 388	16 600	6 785	7 058	2 757	2,2
Juli	15 373	6 880	6 446	2 047	36 895	14 515	18 130	4 250	2,4
Augusti	8 190	2 744	3 770	1 676	18 070	4 654	9 692	3 724	2,2
September	1 201	181	761	259	2 555	369	1 731	455	2,1
Oktober-december	573	106	382	85	1 403	174	1 053	176	2,4

Källa: ÅSUB Turism

Nio tiondelar av övernattningarna tog plats under juni–augusti

Campingövernattningarna uppgick till 80 000 stycken, varav 90 procent inföll under perioden juni–augusti. Över hälften av övernattningarna under denna period tog plats i juli. Gäster från Sverige stod för hälften av alla övernattningar under året och personer från Finland för drygt en tredjedel. Efter högsäsongen, i september samt oktober–december, var svenskarnas andel av campingövernattningarna ännu större, mellan 68 och 75 procent. Tyska gäster gjorde nästan 6 000 och ålänningar närmare 2 000 övernattningar på de åländska campingplatserna.

Tabell 21. Övernattningar på campinganläggningar efter gästernas hemland och månad 2022, procent

Månad	Totalt	Finland	Sverige	Övriga
Totalt	100,0	35,0	50,1	15,0
Januari-maj	100,0	32,8	53,3	13,9
Juni	100,0	40,9	42,5	16,6
Juli	100,0	39,3	49,1	11,5
Augusti	100,0	25,8	53,6	20,6
September	100,0	14,4	67,7	17,8
Oktober-december	100,0	12,4	75,1	12,5

Källa: ÅSUB Turism

Dubbelt fler övernattningar av gäster från Finland än 2019

Antalet övernattningar på campingplatserna gjorde ett stort uppsving både i relation till 2019 och till 2021. Jämfört med 2019 ökade de med 48 procent och från 2021 var uppgången 35 procent. Det var Finland som stod för den största ökningen i jämförelse med 2019, med mer än en fördubbling av antalet. Övernattningarna av svenska gäster ökade med 33 procent och gäster från övriga länder stod för 14 procent flera övernattningar än 2019. Störst var ökningsgraden i juni då campingarna hade 85 procent fler övernattningar än samma månad 2019.

Tabell 22. Procentuell förändring av övernattningarna på campinganläggningar 2019–2022 efter gästernas hemland och månad

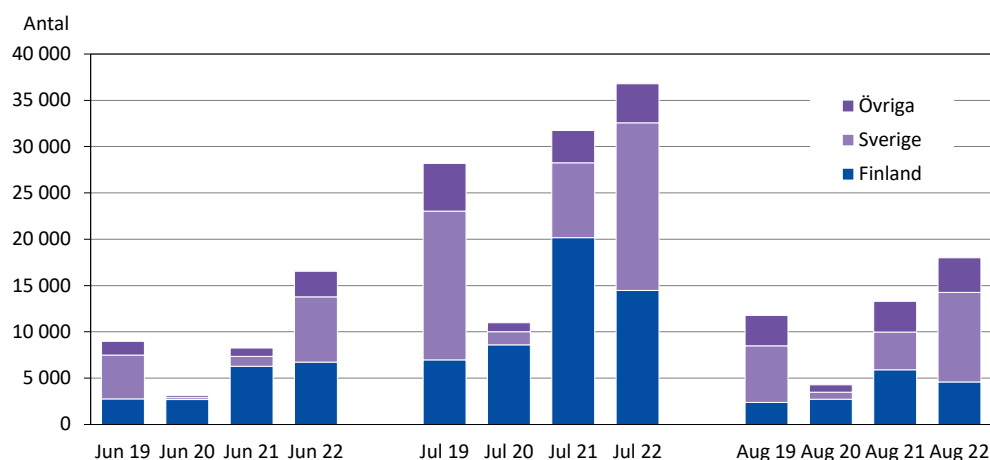
Månad	Totalt	Finland	Sverige	Övriga
Totalt	47,9	107,7	33,1	13,8
Januari-maj	49,8	76,1	28,3	113,1
Juni	84,6	142,9	49,7	86,2
Juli	30,5	106,9	12,7	-17,9
Augusti	52,8	93,4	58,1	13,5
September	26,0	-11,9	32,8	48,7
Oktober-december

Källa: ÅSUB Turism

Tio tusen fler svenska övernattningar i juli 2022 än samma månad 2021

Figur 25 visar hur antalet övernattningar av gäster från Finland, Sverige och övriga länder varierade under juni, juli och augusti 2019–2022. Trots att de finländska övernattningarna fördubblades jämfört med 2019 var de betydligt färre än 2021 och minskningen skedde framför allt i juli. Det var främst Sverige som stod för de ökade övernattningarna från 2021 och uppsvinget var stort under alla tre högsäsongsmånaderna med betoning på juli då ökningen uppgick till 10 000 övernattningar. För övriga länders del var ökningen från 2021 störst i juni, men också i juli och augusti hade gäster från övriga länder fler övernattningar än motsvarande månader 2021.

Figur 25. Övernattningar på campinganläggningar efter gästernas hemland och månad juni–augusti 2019–2022



Källa: ÅSUB Turism

Över 40 000 campingövernattningar i Eckerö

Eckerö har en stark ställning inom campingverksamheten då hälften av de åländska campinganläggningarna ligger i kommunen. Under 2022 uppgick campingövernattningarna i Eckerö till drygt 43 000, vilket är det högsta antalet sedan 2008. Över hälften, eller 54 procent, av de åländska campingarnas övernattningar tog plats i Eckerö. Efter högsäsongen var andelen ännu högre, 63 procent i september och 75 procent under perioden oktober–december, medan augusti var den månad då Eckerös dominans var minst med 51 procent av övernattningarna. Också 2019 stod Eckerö för över hälften av övernattningarna, men övriga år sedan 2010 har andelen legat runt 40–45 procent.

Tabell 23. Övernattningar på campinganläggningar efter region och månad 2022

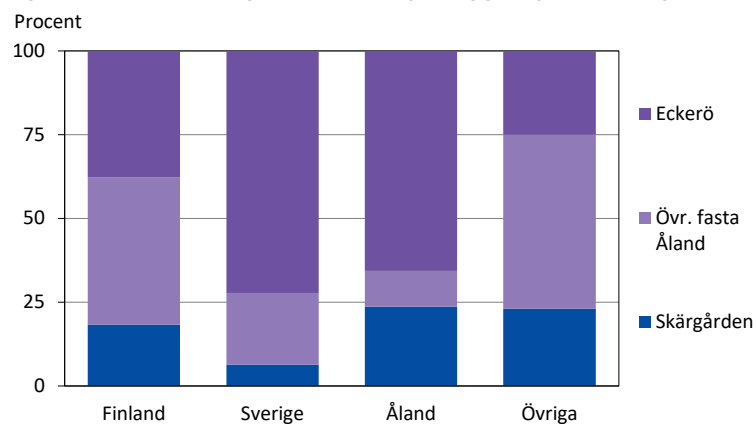
Månad	Totalt	Eckerö		Övriga Åland	
		Antal	Procent	Antal	Procent
Totalt	79 982	43 170	54,0	36 812	46,0
Januari-maj	4 459	2 509	56,3	1 950	43,7
Juni	16 600	9 250	55,7	7 350	44,3
Juli	36 895	19 503	52,9	17 392	47,1
Augusti	18 070	9 252	51,2	8 818	48,8
September	2 555	1 603	62,7	952	37,3
Oktober-december	1 403	1 053	75,1	350	24,9

Källa: ÅSUB Turism

Svenska campinggäster valde skärgården i mindre grad än gäster från Finland, Åland och övriga länder

Över 70 procent av de svenska gästernas campingövernattningar tog plats i Eckerö, drygt 20 procent på övriga fasta Åland och 6 procent i skärgården. De finländska campinggästerna valde i högre grad än de svenska övriga fasta Åland, där 44 procent av övernattningarna förlades, och skärgården (18 procent). Av ålänningarnas campingövernattningar på hemmaplan tog två tredjedelar plats i Eckerö och ungefär en fjärdedel i skärgården. Gällande gäster från övriga länder stod campingplatserna på övriga fasta Åland för över hälften av övernattningarna och Eckerö samt skärgården för ungefär en fjärdedel vardera.

Figur 26. Övernattningar på campinganläggningar efter region och gästernas hemland 2022



Källa: ÅSUB Turism

Husbil eller husvagn betydligt mera populärt än tält och stugor

Över 60 procent av campingövernattningarna tog plats i husvagn eller husbil, knappt 20 procent i tält och en lika stor andel i stugor. I juli steg andelen tältövernattningar till en fjärdedel, medan andelen stugövernattningar var som störst i januari-maj då stugorna stod för nästan en tredjedel av campingövernattningarna. Under september samt oktober-december dominerade husbilar och husvagnar med drygt tre fjärdedelar av övernattningarna.

Tabell 24. Övernattningar på campinganläggningar efter inkvarteringsform och månad 2022

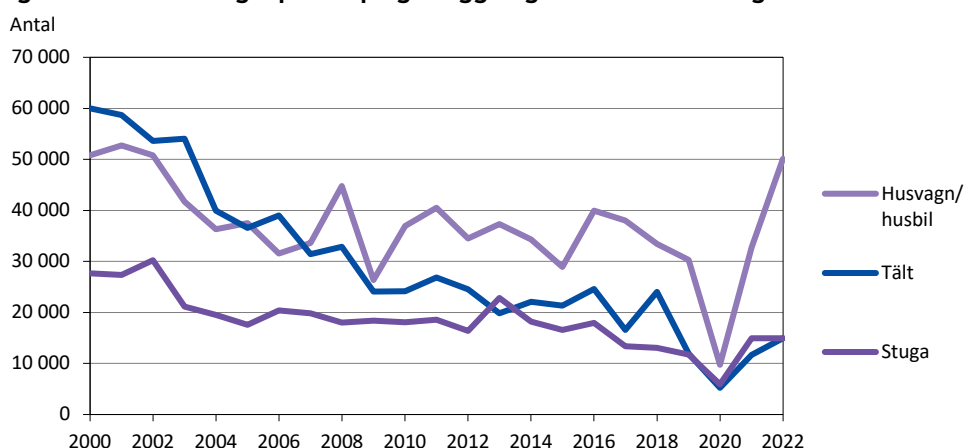
Månad	Totalt	Tält		Husvagn/husbil		Stugor	
		Antal	Procent	Antal	Procent	Antal	Procent
Totalt	79 982	14 924	18,7	50 131	62,7	14 927	18,7
Januari-maj	4 459	177	4,0	2 863	64,2	1 419	31,8
Juni	16 600	2 979	17,9	10 667	64,3	2 954	17,8
Juli	36 895	8 874	24,1	21 911	59,4	6 110	16,6
Augusti	18 070	2 797	15,5	11 661	64,5	3 612	20,0
September	2 555	93	3,6	1 927	75,4	535	20,9
Oktober-december	1 403	4	0,3	1 102	78,5	297	21,2

Källa: ÅSUB Turism

Rejält minskade tältövernattningar under 2000-talet

Campingövernattningarna har minskat betydligt sedan början av 2000-talet, då de var över 100 000 årligen. Trenden har varit nedåtgående för alla inkvarteringsformer, men störst har nedgången varit för tältövernattningarna som minskat från 60 000 år 2000 till 15 000 år 2022. Antalet stugövernattningar halverades under samma tid, från 30 000 till 15 000 stycken. Både tält- och stugövernattningarna var dock flera 2022 än närmast före pandemin 2019. Övernattningarna i husbil och husvagn har inte haft samma minskningsgrad som övriga inkvarteringsformer, utan hållit sig mellan 30 000 och 40 000 från 2003 fram till pandemin 2020 då antalet sjönk till 10 000. År 2022 var antalet över 50 000, vilket var på samma nivå som i början av 2000-talet.

Figur 27. Övernattningar på campinganläggningar efter inkvarteringsform 2000–2022



Källa: ÅSUB Turism

7. Gästernas hemland

Det kom gäster från runt 85 olika länder till de åländska inkvarteringsanläggningarna under 2022. I tabell 25 på följande sida finns uppgifter om antal anlända gäster och antal övernattningar fördelade enligt gästernas hemland. Tabellen redovisar de länder från vilka det kom minst tre gäster. Övriga länder har slagits samman till större kategorier såsom Övriga Europa, Övriga Amerika etc.

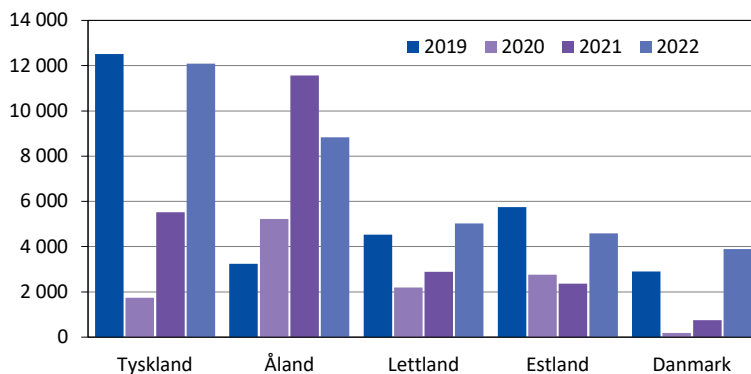
Drygt 90 procent av gästerna kom från Finland, Sverige eller Åland

Det anlände sammanlagt 209 000 gäster till inkvarteringsanläggningarna 2022, vilket var det högsta antalet på 10 år. Lite mer än hälften av gästerna kom från Finland och en tredjedel från Sverige. Två procent av gästerna var ålänningar, två procent kom från övriga Norden och övriga europeiska länder stod för sex procent av gästerna. Under en halv procent kom från ett utomeuropeiskt land.

Tyskland stod för flest övernattningar efter Finland och Sverige

Sammanlagt hade inkvarteringsanläggningarna 447 000 övernattningar 2022, vilket är den högsta noteringen i ÅSUBs statistik sedan 2011. De länder som hade flest övernattningar förutom Finland och Sverige var Tyskland, Åland, Lettland, Estland och Danmark. De åländska övernattningarna minskade betydligt jämfört med 2021, medan övernattningarna av gäster från Tyskland ökade stort och nästan kom upp i samma nivå som före pandemin. Både Lettland och Danmark stod för flera övernattningar 2022 än 2019, medan Estland hade lite färre övernattningar jämfört med 2019.

Figur 28. Övernattningar på alla inkvarteringsanläggningar 2019–2022 efter gästernas hemland, de länder som stod för flest övernattningar 2022 utöver Finland och Sverige



Källa: ÅSUB Turism

Gästerna stannade i genomsnitt 2,1 nätter

Liksom 2021 stannade gästerna också 2022 i medeltal 2,1 nätter per person på inkvarteringsanläggningarna, men medeltalet varierade stort för gäster från olika länder. Längst stannade gästerna från Belarus och Polen, i genomsnitt över 7 nätter, och gästerna från Färöarna, Island, Lettland, Litauen, Ungern och Österrike vilka sov i medeltal 4,0–4,6 nätter på anläggningarna. De finländska gästerna stannade i genomsnitt 2,0 nätter och de svenska gästerna 2,2 nätter.

Tabell 25. Anlända gäster och övernattnings efter anläggningstyp och hemland 2022

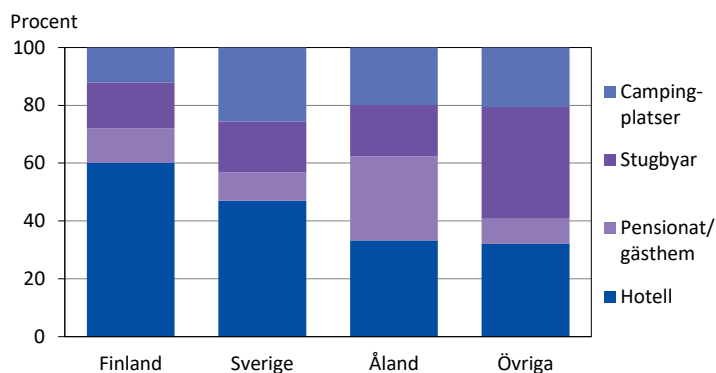
Hemland	Anlända gäster	Övernattningar										
		Totalt			Hotell		Pensionat/gästhem		Stugbyar		Campingplatser	
		Antal	Pro-cent	Per an-länd gäst	Antal	Pro-cent	Antal	Pro-cent	Antal	Pro-cent	Antal	Pro-cent
Totalt	209 326	446 573	100,0	2,1	231 733	100,0	49 930	100,0	84 928	100,0	79 982	100,0
Norden	195 243	405 352	90,8	2,1	221 658	95,7	46 068	92,3	66 411	78,2	71 215	89,0
Åland	5 220	8 840	2,0	1,7	2 942	1,3	2 574	5,2	1 568	1,8	1 756	2,2
Finland	114 738	231 651	51,9	2,0	139 459	60,2	27 465	55,0	36 769	43,3	27 958	35,0
Sverige	72 072	156 348	35,0	2,2	73 415	31,7	15 430	30,9	27 463	32,3	40 040	50,1
Norge	1 448	3 648	0,8	2,5	2 159	0,9	256	0,5	319	0,4	914	1,1
Danmark	1 536	3 889	0,9	2,5	2 854	1,2	318	0,6	186	0,2	531	0,7
Färöarna	19	83	0,0	4,4	47	0,0	-	-	36	0,0	-	-
Grönland	6	12	0,0	2,0	12	0,0	-	-	-	-	-	-
Island	204	881	0,2	4,3	770	0,3	25	0,1	70	0,1	16	0,0
Europa utom Norden	13 311	39 342	8,8	3,0	9 074	3,9	3 324	6,7	18 281	21,5	8 663	10,8
Albanien	6	12	0,0	2,0	8	0,0	4	0,0	-	-	-	-
Andorra	4	4	0,0	1,0	-	-	-	-	-	-	4	0,0
Belarus	7	53	0,0	7,6	13	0,0	-	-	40	0,0	-	-
Belgien	198	424	0,1	2,1	156	0,1	31	0,1	140	0,2	97	0,1
Bulgarien	3	3	0,0	1,0	3	0,0	-	-	-	-	-	-
Estland	1 928	4 579	1,0	2,4	1 722	0,7	537	1,1	1 972	2,3	348	0,4
Frankrike	540	1 101	0,2	2,0	367	0,2	259	0,5	123	0,1	352	0,4
Grekland	17	37	0,0	2,2	36	0,0	1	0,0	-	-	-	-
Irland	25	44	0,0	1,8	31	0,0	5	0,0	-	-	8	0,0
Italien	221	552	0,1	2,5	321	0,1	122	0,2	37	0,0	72	0,1
Kroatien	9	23	0,0	2,6	8	0,0	-	-	-	-	15	0,0
Lettland	1 100	5 023	1,1	4,6	186	0,1	24	0,0	4 718	5,6	95	0,1
Liechtenstein	24	42	0,0	1,8	36	0,0	-	-	-	-	6	0,0
Litauen	553	2 462	0,6	4,5	130	0,1	24	0,0	2 171	2,6	137	0,2
Luxemburg	21	47	0,0	2,2	29	0,0	6	0,0	-	-	12	0,0
Malta	5	13	0,0	2,6	13	0,0	-	-	-	-	-	-
Nederländerna	558	1 254	0,3	2,2	337	0,1	255	0,5	138	0,2	524	0,7
Polen	383	2 842	0,6	7,4	1 358	0,6	92	0,2	1 230	1,4	162	0,2
Portugal	39	131	0,0	3,4	117	0,1	6	0,0	-	-	8	0,0
Rumänien	30	53	0,0	1,8	41	0,0	10	0,0	-	-	2	0,0
Ryssland	156	481	0,1	3,1	129	0,1	19	0,0	300	0,4	33	0,0
Schweiz	912	3 158	0,7	3,5	563	0,2	308	0,6	1 835	2,2	452	0,6
Slovakien	11	15	0,0	1,4	11	0,0	-	-	-	-	4	0,0
Spanien	234	443	0,1	1,9	293	0,1	84	0,2	9	0,0	57	0,1
Storbritannien	692	1 643	0,4	2,4	597	0,3	289	0,6	539	0,6	218	0,3
Tjeckien	483	1 819	0,4	3,8	59	0,0	89	0,2	1 618	1,9	53	0,1
Tyskland	4 899	12 094	2,7	2,5	2 237	1,0	1 042	2,1	2 959	3,5	5 856	7,3
Ukraina	21	47	0,0	2,2	21	0,0	5	0,0	21	0,0	-	-
Ungern	21	85	0,0	4,0	73	0,0	6	0,0	-	-	6	0,0
Österrike	204	843	0,2	4,1	174	0,1	106	0,2	431	0,5	132	0,2
Övriga Europa	7	15	0,0	2,1	5	0,0	-	-	-	-	10	0,0
Utom Europa	770	1 875	0,4	2,4	997	0,4	538	1,1	236	0,3	104	0,1
Argentina	4	12	0,0	3,0	12	0,0	-	-	-	-	-	-
Brasilien	15	42	0,0	2,8	37	0,0	2	0,0	3	0,0	-	-
Chile	3	4	0,0	1,3	2	0,0	2	0,0	-	-	-	-
Colombia	6	19	0,0	3,2	19	0,0	-	-	-	-	-	-
Kanada	29	61	0,0	2,1	25	0,0	26	0,1	10	0,0	-	-
USA	426	1 052	0,2	2,5	501	0,2	387	0,8	142	0,2	22	0,0
Övriga Amerika	6	23	0,0	3,8	5	0,0	8	0,0	-	-	10	0,0
Egypten	5	5	0,0	1,0	5	0,0	-	-	-	-	-	-
Elfenbenskusten	3	6	0,0	2,0	-	-	-	-	-	-	6	0,0
Sydafrika	3	6	0,0	2,0	6	0,0	-	-	-	-	-	-
Övriga Afrika	6	15	0,0	2,5	13	0,0	-	-	-	-	2	0,0
Afghanistan	3	11	0,0	3,7	11	0,0	-	-	-	-	-	-
Filippinerna	3	10	0,0	3,3	5	0,0	5	0,0	-	-	-	-
Georgien	4	9	0,0	2,3	9	0,0	-	-	-	-	-	-
Indonesien	4	8	0,0	2,0	-	-	8	0,0	-	-	-	-
Indien	27	57	0,0	2,1	57	0,0	-	-	-	-	-	-
Iran	11	35	0,0	3,2	31	0,0	-	-	-	-	4	0,0
Israel	32	117	0,0	3,7	25	0,0	5	0,0	75	0,1	12	0,0
Japan	7	12	0,0	1,7	12	0,0	-	-	-	-	-	-
Kina	24	64	0,0	2,7	61	0,0	3	0,0	-	-	-	-
Malaysia	8	18	0,0	2,3	18	0,0	-	-	-	-	-	-
Pakistan	9	9	0,0	1,0	-	-	9	0,0	-	-	-	-
Singapore	5	5	0,0	1,0	5	0,0	-	-	-	-	-	-
Sydkorea	6	10	0,0	1,7	10	0,0	-	-	-	-	-	-
Taiwan	7	14	0,0	2,0	-	-	3	0,0	-	-	11	0,0
Thailand	23	65	0,0	2,8	43	0,0	2	0,0	-	-	20	0,0
Turkiet	13	24	0,0	1,8	18	0,0	6	0,0	-	-	-	-
Vietnam	7	15	0,0	2,1	10	0,0	2	0,0	-	-	3	0,0
Övriga Asien	7	8	0,0	1,1	5	0,0	3	0,0	-	-	-	-
Australien	58	133	0,0	2,3	47	0,0	67	0,1	6	0,0	13	0,0
Nya Zeeland	3	3	0,0	1,0	3	0,0	-	-	-	-	-	-
Övr. Oceanien	3	3	0,0	1,0	2	0,0	-	-	-	-	1	0,0
Okänt	2	4	0,0	2,0	4	0,0	-	-	-	-	-	-

Källa: ÅSUB Turism

Främst stugövernattningar för gäster från länder utanför Sverige och Finland

Finländare och svenskar bor helst på hotell, ålänningar på hotell eller pensionat och gäster från övriga länder i stugbyar enligt den fördelning deras övernattningar har på de olika inkvarteringsanläggningarna. Av finländarnas övernattningar tog 60 procent plats på hotell och resterande övernattningar fördelade sig ganska lika på pensionat, stugbyar och campingplatser. Hotellen stod för nästan hälften av de svenska gästernas övernattningar och campingplatser för en fjärdedel. Ålänningarna hade något fler övernattningar på hotell än pensionat, men skillnaden var inte stor och andelen var runt 30 procent för bägge anläggningstyperna. Gäster från övriga länder övernattnade i första hand i stugbyar, vilka stod för 38 procent av övernattningarna, medan hotell stod för 32 procent.

Figur 29. Övernattningar efter typ av inkvarteringsanläggning och gästernas hemland 2022

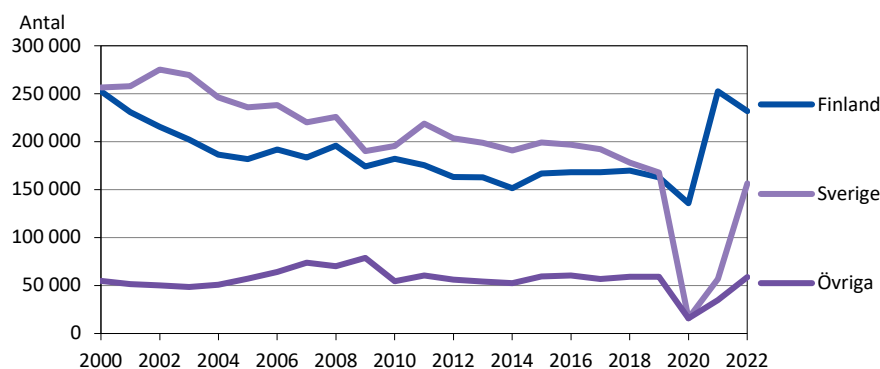


Källa: ÅSUB Turism

Färre finländska övernattningar än i fjol, men hög nivå för 2000-talet

Både de finländska och de svenska övernattningarna på de åländska inkvarteringsanläggningarna har haft en nedåtgående trend sedan början av 2000-talet, då bägge uppgick till 250 000. Året före pandemin, 2019, stod såväl Finland som Sverige för runt 165 000 övernattningar. De finländska övernattningarna gick ner lite under 2020, men 2021 var de uppe på samma nivå som i början av 2000-talet för att sedan minska något under 2022. De svenska övernattningarna var ytterst få under pandemiåren 2020 och 2021, men 2022 närmade de sig nivån från 2019 med 156 000 övernattningar. Övernattningarna av gäster från övriga länder har legat på drygt 50 000 sedan början av seklet, och efter en nedgång under pandemin var de 2022 åter tillbaka på samma nivå.

Figur 30. Övernattningar på alla inkvarteringsanläggningar efter gästernas hemland 2000–2022



Källa: ÅSUB Turism

8. Gästhamnar

Uppgifter om gästhamnarna samlas in under månaderna maj till september från de hamnar som uppbär avgift. År 2022 ingick 22 gästhamnar i insamlingen, vilket innebär att 2 hamnar tillkommit. Av hamnarna finns 14 stycken i skärgården med 549 båtplatser och 8 hamnar på fasta Åland med 761 platser. Totalt hade de 22 gästhamnarna 1 310 båtplatser och de 2 hamnar som tillkom 2022 stod för 3,1 procent av dem. Statistiken redovisas i båtnätter eftersom avgifterna betalas per båt och natt. Gästhamnarna uppskattar det genomsnittliga antalet gäster per båt så att ett ungefärligt antal övernattningar kan räknas ut. Även uppgifterna om hemland är delvis uppskattade siffror.

Juli stod för 57 procent av båtnätterna

Båtnätterna uppgick till 28 600, varav 57 procent inföll i juli. I skärgården stod juli för närmare två tredjedelar av båtnätterna, medan samma sak gällde ungefär hälften av båtnätterna på fasta Åland. Beläggningsgraden var 40 procent i juli, vilket kan jämföras med 49 procent i juli 2019 och 55 procent i juli 2021. Under det första covid-19-året 2020 var en tredjedel av båtplatserna belagda i juli.

Tabell 26. Båtnätter i gästhamnarna efter region och månad 2022

Månad	Totalt		Fasta Åland		Skärgården	
	Antal	Procent	Antal	Procent	Antal	Procent
Totalt	28 610	100,0	17 236	100,0	11 374	100,0
Maj-juni	5 544	19,4	3 498	20,3	2 046	18,0
Juli	16 363	57,2	9 039	52,4	7 324	64,4
Augusti-september	6 703	23,4	4 699	27,3	2 004	17,6

Källa: ÅSUB Turism

Två femtedelar av båtnätterna tog plats i skärgårdshamnarna

Om man jämför båtnätterna i de 20 gästhamnar som deltagit i uppgiftsinsamlingen alla år 2019–2022 sjönk antalet 2022 med 3 procent från 2019 och med 10 procent från 2021. Skärgården stod för en ovanligt stor andel av båtnätterna under pandemiåret 2020, 46 procent, medan andelen 2022 var 40 procent.

Tabell 27. Båtnätter i gästhamnarna efter region 2019–2022

Region	2019	2020	2021	2022	Förändring i procent	
					2019-2022	2021-2022
Antal						
Totalt	28 987	21 358	31 410	28 610	-3	-10
Fasta Åland	18 136	11 583	18 479	17 236	-5	-7
Skärgården	10 851	9 775	12 931	11 374	1	-15
Andel, procent						
Totalt	100,0	100,0	100,0	100,0		
Fasta Åland	62,6	54,2	58,8	60,2		
Skärgården	37,4	45,8	41,2	39,8		

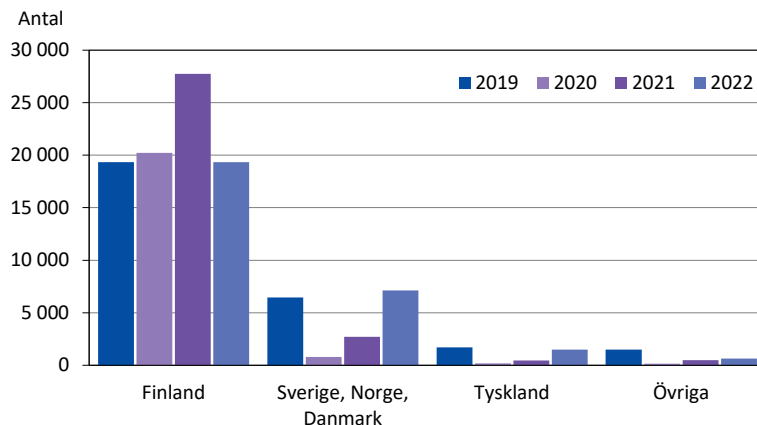
Not: Förändringen i procent omfattar endast de 20 gästhamnar för vilka det finns uppgifter alla de redovisade åren.

Källa: ÅSUB Turism

Betydligt färre båtar från Finland än 2021

Efter den stora tillströmningen av båtar från Finland under 2021 var antalet båtnätter av finländska båtar 2022 på en mera normal nivå med drygt 19 000 båtnätter. Sverige, Norge och Danmark stod tillsammans för 7 100 båtnätter, vilket var 700 flera än 2019. Båtnätterna av tyska båtar var ett par hundra färre än 2019, medan båtar från övriga länder hade mindre än hälften så många båtnätter som 2019. Åland besöktes av båtar från runt 15 olika länder, däribland Estland, Polen, Nederländerna och Frankrike.

Figur 31. Båtnätter i gästhamnarna efter gästernas hemland 2019–2022



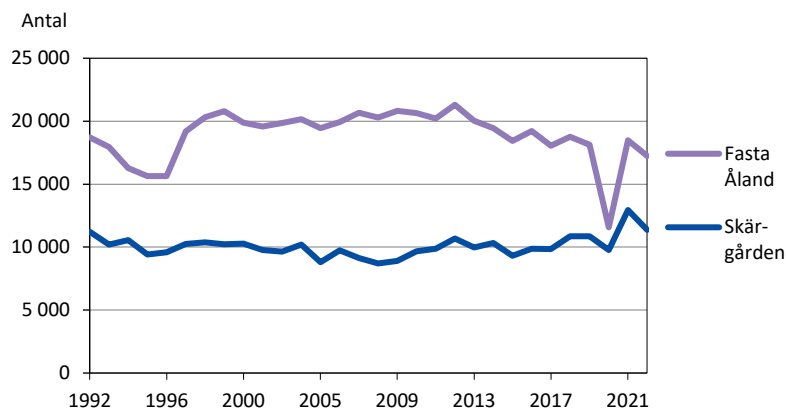
Källa: ÅSUB Turism

Antalet gäster per båt uppskattades till i genomsnitt 2,8 personer och med hjälp av medeltalet kan gästhamnarnas övernattningsuppskattningar uppskattas till 80 900 under 2022, vilket var betydligt färre än såväl 2019 (91 800) som 2021 (94 900).

Något bättre utveckling av båtnätterna i skärgården än på fasta Åland

Antalet båtnätter har varit ganska oförändrat de senaste trettio åren med undantag för en svacka i gästhamnarna på fasta Åland i mitten av 1990-talet samt under pandemiåret 2020. På fasta Åland har antalet båtnätter legat runt 20 000 per år, men med en svag nedåtgående trend sedan 2014. Skärgården har haft en jämnare utvecklingskurva med cirka 10 000 båtnätter per år, en nivå som upprätthölls även under pandemiåret 2020. År 2021 visade skärgårdshamnarna en rekordnotering med nästan 13 000 båtnätter och även om en liten nedgång skedde under 2022 var antalet båtnätter fortfarande högre än normalnivån före pandemin i skärgården.

Figur 32. Båtnätter i gästhamnarna efter region 1992–2022



Källa: ÅSUB Turism

9. Inresande

Inresandestatistiken omfattar inresande med passagerarfärjor, kryssningsfartyg, landskapets skärgårdsfärjor, reguljärflyg samt icke-reguljär flygtrafik. De inresande omfattar hemvändande ålänningar, kryssningsresenärer som övernattar ombord, dagsresenärer som lämnar Åland samma dag som de kommer samt turister som övernattar i land. Personer som kommer till Åland med egen båt ingår inte.

Betydligt färre inresande än före pandemin

De inresande till Åland uppgick 2022 till knappt 1,4 miljoner, vilket är en minskning med 34 procent jämfört med 2019. I relation till 2021 steg inresandet med närmare en halv miljon personer, eller 53 procent. Nästan en femtedel av inresandet inföll i juli, medan juni och augusti vardera stod för drygt en tiondel av resenärerna. Antalet inresande i januari var det lägsta i januari på 2000-talet och uppgick till 17 000, vilket kan jämföras med ett medeltal på 91 000 för januari 2000–2020.

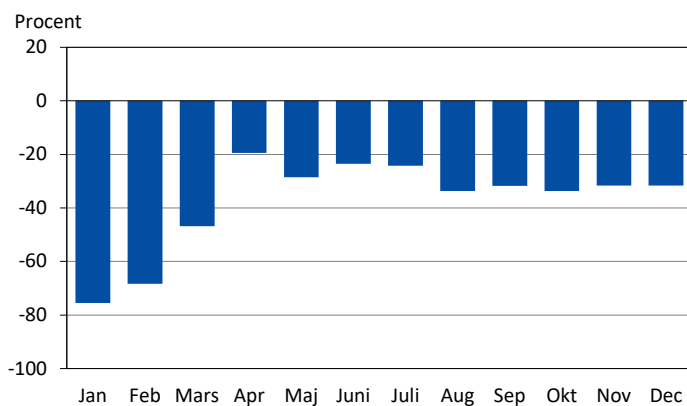
Tabell 28. Inresande efter månad 2019–2022

Månad	2019	2020	2021	2022	Förändr. 2019–2022		Förändr. 2021–2022	
					Antal	Procent	Antal	Procent
Totalt	2 043 890	679 205	884 958	1 355 539	-688 351	-33,7	470 581	53,2
Januari	68 971	102 431	17 792	16 881	-52 090	-75,5	-911	-5,1
Februari	124 967	115 454	20 043	39 641	-85 326	-68,3	19 598	97,8
Mars	135 460	42 579	18 679	72 007	-63 453	-46,8	53 328	285,5
April	134 054	3 012	24 984	107 955	-26 099	-19,5	82 971	332,1
Maj	186 439	8 040	42 545	133 326	-53 113	-28,5	90 781	213,4
Juni	206 581	37 430	88 516	158 047	-48 534	-23,5	69 531	78,6
Juli	330 292	123 003	207 066	250 278	-80 014	-24,2	43 212	20,9
Augusti	240 430	77 594	117 916	159 345	-81 085	-33,7	41 429	35,1
September	161 594	58 947	88 856	110 173	-51 421	-31,8	21 317	24,0
Oktober	166 521	55 403	99 649	110 492	-56 029	-33,6	10 843	10,9
November	144 908	28 772	89 459	99 106	-45 802	-31,6	9 647	10,8
December	143 673	26 540	69 453	98 288	-45 385	-31,6	28 835	41,5

Källa: ÅSUB Turism

Också övriga månader 2022 hade färre inresande än motsvarande månader 2019. Minst var tappet i april, juni och juli, då nedgången rörde sig mellan 20 och 25 procent.

Figur 33. Förändring av inresandet 2019–2022 efter månad, procent

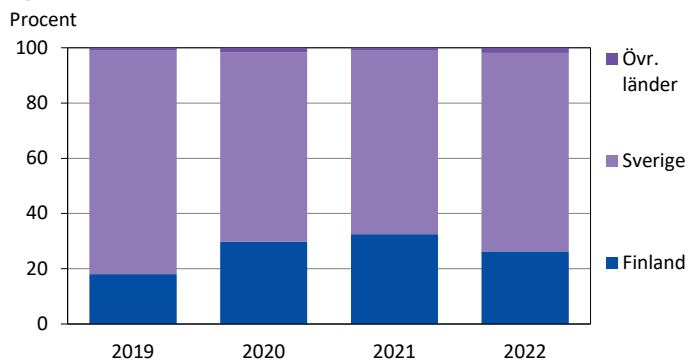


Källa: ÅSUB Turism

Knappt tre fjärdedelar kom från Sverige

Den stora nedgången av antalet inresande sedan 2019 kan förklaras med covid-19-pandemin och de reserestriktioner och indragna ruttor den gav upphov till. Inresandet från Sverige drabbades mest. Under 2019 var 81 procent av de inresande från Sverige, men under pandemiåren 2020 samt 2021 gick andelen ner till 67–69 procent och 2022 var den 72 procent. Andelen inresande från Finland var 2021 större än något år tidigare på 2000-talet då den uppgick till en tredjedel. År 2022 kom en fjärdedel av resenärerna från Finland. Inresandet från övriga länder uppgick till 24 000, vilket var ett ovanligt stort antal som delvis beror på att resenärer med icke-reguljära kryssningsfartyg inte längre klassificeras efter senaste avresehamn (vilka ofta ligger i Finland eller Sverige), utan räknas in i kategorin Övriga länder.

Figur 34. Inresande efter avreseland 2019–2022, procent



Källa: ÅSUB Turism

Inresandet från Finland närmade sig nivån före pandemin

Inresandet från Finland var 2022 nästan tillbaka på samma nivå som före pandemin med 357 000 inresande, vilket kan jämföras med ett medeltal på 361 000 för perioden 2015–2019. Resenärerna från Finland var något färre än 2019, vilket berodde på en stor nedgång i början av året som inte kompensades av den ökning som skedde under april–juli jämfört med samma månader 2019. Från augusti framåt var det åter färre inresande per månad 2022 än 2019. Med skärgårdsfärjorna kom nästan 45 000 passagerare från Finland, vilket var 3 000 flera än 2019. Resenärerna med övriga fartyg och flyg från Finland uppgick till 312 000, en minskning från 325 000 år 2019.

Tabell 29. Inresande från Finland efter transportmedel och månad 2019, 2021 och 2022

Månad	Totalt			Skärgårdsfärjor			Övriga			Förändr. % 2019-2022	Förändr. % 2021-2022
	2019	2021	2022	2019	2021	2022	2019	2021	2022		
Totalt	367 139	287 509	356 886	42 039	45 408	44 789	325 100	242 101	312 097	-2,8	24,1
Januari	16 270	6 897	7 219	1 348	1 287	1 141	14 922	5 610	6 078	-55,6	4,7
Februari	19 340	7 398	11 864	1 211	1 323	1 254	18 129	6 075	10 610	-38,7	60,4
Mars	23 649	5 975	17 770	2 946	1 452	1 525	20 703	4 523	16 245	-24,9	197,4
April	25 731	9 128	30 360	1 739	2 244	2 597	23 992	6 884	27 763	18,0	232,6
Maj	34 976	17 287	37 996	3 759	2 895	3 749	31 217	14 392	34 247	8,6	119,8
Juni	43 101	36 369	51 778	6 588	7 038	8 158	36 513	29 331	43 620	20,1	42,4
Juli	62 930	88 462	69 869	9 786	12 628	10 483	53 144	75 834	59 386	11,0	-21,0
Augusti	41 126	34 471	40 423	6 378	7 147	6 810	34 748	27 324	33 613	-1,7	17,3
September	26 795	21 451	25 566	2 984	3 232	3 163	23 811	18 219	22 403	-4,6	19,2
Oktober	28 219	25 408	26 009	2 176	2 652	2 616	26 043	22 756	23 393	-7,8	2,4
November	24 350	18 945	18 818	1 651	1 802	1 711	22 699	17 143	17 107	-22,7	-0,7
December	20 652	15 718	19 214	1 473	1 708	1 582	19 179	14 010	17 632	-7,0	22,2

Källa: ÅSUB Turism

Nästan en halv miljon färre kryssningsresenärer från Sverige än 2019

Under 2022 kom knappt en miljon resenärer från Sverige, vilket var 0,7 miljoner färre än medeltalet för de fem åren närmast före pandemin (2015–2019) och en minskning med 41 procent jämfört med 2019. Tappet var störst under årets första månader då minskningsgraden gick från 82 procent i januari till 52 procent i mars. Under den viktigaste högsäsongsmånaden juli kom 177 000 resenärer från Sverige, vilket var en nedgång med 33 procent från 2019. Det var framför allt kryssningsresenärerna som blev färre och de stod för en minskning med 440 000 personer, eller 63 procent, i relation till 2019. Passagerarna med övriga fartyg och flyg från Sverige minskade också, men inte lika mycket. Till antalet blev de 245 000 färre, vilket innebar en nedgång med 25 procent från 2019.

Tabell 30. Inresande från Sverige efter transportmedel och månad 2019, 2021 och 2022

Månad	Totalt			Kryssningsfartyg			Övriga			Förändr. % 2019-2022	Förändr. % 2021-2022
	2019	2021	2022	2019	2021	2022	2019	2021	2022		
Totalt	1 660 634	590 696	974 775	700 215	131 417	259 113	960 419	459 279	715 662	-41,3	65,0
Januari	52 147	10 895	9 550	30 464	-	-	21 683	10 895	9 550	-81,7	-12,3
Februari	105 062	12 645	27 620	49 869	-	4 622	55 193	12 645	22 998	-73,7	118,4
Mars	111 265	12 704	53 974	59 969	-	22 394	51 296	12 704	31 580	-51,5	324,9
April	107 356	15 856	76 646	36 530	-	26 127	70 826	15 856	50 519	-28,6	383,4
Maj	149 863	25 258	91 229	63 056	-	24 174	86 807	25 258	67 055	-39,1	261,2
Juni	161 300	52 147	100 523	54 207	9 394	17 604	107 093	42 753	82 919	-37,7	92,8
Juli	262 956	114 685	176 856	83 639	19 252	30 075	179 317	95 433	146 781	-32,7	54,2
Augusti	197 841	82 647	116 307	76 070	14 951	20 614	121 771	67 696	95 693	-41,2	40,7
September	133 648	66 651	79 698	60 883	18 372	23 102	72 765	48 279	56 596	-40,4	19,6
Oktober	137 177	73 383	83 678	68 385	25 881	30 895	68 792	47 502	52 783	-39,0	14,0
November	119 834	70 307	79 993	59 023	27 353	32 039	60 811	42 954	47 954	-33,2	13,8
December	122 185	53 518	78 701	58 120	16 214	27 467	64 065	37 304	51 234	-35,6	47,1

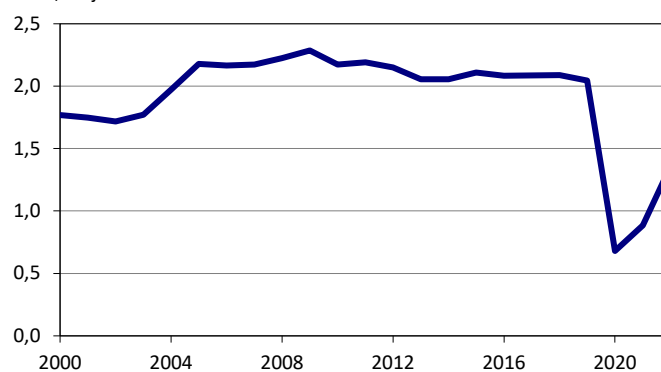
Källa: ÅSUB Turism

Inresandet lägre än i början på 2000-talet

Under början av 2000-talet låg inresandet till Åland runt 1,8 miljoner personer för att öka till över två miljoner 2005. Antalet inresande höll sig sedan kvar ovanför tvåmiljonersstrecket fram till utbrottet av covid-19-pandemin 2020 då det rasade till drygt en halv miljon. Sedan början av 2000-talet och fram till pandemin, utgjorde resenärer från Sverige 80–85 procent av de inresande och passagerare från Finland 15–20 procent. Andelen resenärer från övriga länder nådde aldrig över en procent förrän under pandemiåret 2020 (1,6 procent).

Figur 35. Inresande 2000–2022

Antal, milj.



Källa: ÅSUB Turism

De senaste statistikrapporterna från ÅSUB

- 2020:1 Turiststatistik 2019
- 2020:2 Kommunernas och kommunalförbundens ekonomi och verksamhet 2019
- 2020:3 Löner för offentligt anställda på Åland år 2019
- 2020:4 Befolkningen 2019
- 2021:1 Uppföljning av trafikolyckor i Mariehamn. Åren 2014–2019
- 2021:2 Turiststatistik 2020
- 2021:3 Löner för offentligt anställda på Åland år 2020
- 2021:4 Kommunernas och kommunalförbundens ekonomi och verksamhet 2020
- 2021:5 Avfallsstatistik 2020
- 2021:6 Befolkningen 2020
- 2021:7 Löner inom den privata sektorn 2020
- 2022:1 Turiststatistik 2021
- 2022:2 Kommunernas och kommunalförbundens ekonomi och verksamhet 2021
- 2022:3 Befolkningen 2021
- 2022:4 Löner för offentligt anställda på Åland år 2021