

Lagtings- och kommunalvalet 2023

STATISTIK 2023:7



Valstatistik

I serien Valstatistik publiceras statistik över kommunal-, lagtings-, riksdags-, president- och EU-val.

I denna publikation som behandlar lagtings- och kommunalvalet på Åland den 15 oktober 2023 finns uppgifter om valdeltagande, antal röster för de politiska grupperingarna och kandidaterna, antal kandidater samt invalda lagtings- och fullmäktigeledamöter.

01.12.2023

För upplysningar:

Kenth Häggblom, +358 18 25497
kenth.haggblom@asub.ax



<https://www.facebook.com/AASUB>



<https://twitter.com/StatsAland>

ISSN 1455-3147 (print)

ISSN 2737-078X (online)

Förord

I den här rapporten presenteras uppgifter om lagtings- och kommunalvalet på Åland den 15 oktober 2023. Vissa jämförelser med tidigare val görs också.

Statistiken omfattar valresultatet, det vill säga de invalda lagtings- och kommunfullmäktigeledamöterna och deras fördelning på politiska grupperingar samt antalet röstberättigade och röstande, kandidaterna samt rösternas fördelning efter parti och kön. I avsnittet om kandidaternas och de invaldas representativitet presenteras uppgifterna även efter åldersgrupp, region och födelseland.

ÅSUB vill rikta ett stort tack till alla som har lämnat uppgifter till valstatistiken.

Utförligare uppgifter om valdeltagandet bland annat i olika åldersgrupper kommer inom kort att ges ut i en särskild rapport.

Statistikchef Kenth Häggblom har haft huvudansvaret för utarbetandet av rapporten. Statistikerna Gerd Lindqvist och Jakob Sällström har deltagit i produktionen av statistiken.

Mariehamn i november 2023

Katarina Fellman
Direktör

Innehåll

Innehåll	5
Figurförteckning	5
Tabellförteckning	6
1. Sammanfattning	9
2. Beskrivning av statistiken	12
3. Allmänt om lagtings- och kommunalval	14
4. Lagtingsvalet 2023	16
5. Jämförelse av lagtingsvalen 1975–2023	37
6. Kommunalvalet 2023	40
7. Jämförelse av kommunalvalen 1995–2023	63
8. Kandidaternas och de invaldas representativitet	66

Figurförteckning

Figur 1. Valdeltagande i lagtings- och kommunalvalen 1975–2023	10
Figur 2. Könsfördelning för röster och invalda 2023	10
Figur 3. De invalda vid lagtings- och kommunalvalen 2023 efter ålder, procent	11
Figur 4. Valdeltagande i lagtingsvalet 2023 efter kön och region	16
Figur 5. Andel ogiltiga röster i lagtingsvalen 1975–2023 efter orsak	18
Figur 6. Godkända röster i lagtingsvalet efter politisk gruppering 2019 och 2023	19
Figur 7. Godkända röster i lagtingsvalet efter politisk gruppering och region 2023	20
Figur 8. Godkända röster i lagtingsvalet 2023 efter kandidaternas kön och politisk gruppering	22
Figur 9. Lagtingskandidaterna 2023 efter politisk gruppering och kön	25
Figur 10. Invalda lagtingsledamöter 2023 efter politisk gruppering och kön	26
Figur 11. Invalda landstings-/lagtingsledamöter 1922–2023 efter region	27
Figur 12. Andel kandidater och röster efter kandidaternas röstetal lagtingsvalet 2023	29
Figur 13. Partiernas röstetal i lagtingsvalen 1979–2023	39
Figur 14. Kvinnornas och männens andelar av kandidaterna, rösterna och de invalda i lagtingsvalen 1975–2023	39
Figur 15. Valdeltagande i kommunalvalet 2023 efter kommun	41
Figur 16. Andel förtidsröster i kommunalvalet 2023 efter kommun	42
Figur 17. Godkända röster i kommunalvalet efter politisk gruppering 2019 och 2023	44
Figur 18. Rösternas fördelning i kommunalvalet 2023 efter kandidaternas kön och kommun	46
Figur 19. Kandidater i kommunalvalet 2023 efter parti och kön	50
Figur 20. Invalda fullmäktigeledamöter 2023 efter parti och kön	52

Figur 21. Könsfördelningen i kommunernas fullmäktige 2023.....	52
Figur 22. Antal godkända röster efter politisk gruppering i kommunalvalen 1995–2023... 64	
Figur 23. Kvinnornas och männens andelar av kandidaterna, rösterna och de invalda i kommunalvalen 1995–2023.....	65
Figur 24. Åldersgruppernas andel av de röstberättigade, kandidaterna och de invalda i lagtingsvalet 2023.....	68
Figur 25. Åldersgruppernas andel av de röstberättigade, kandidaterna och de invalda i kommunalvalet 2023.....	68
Figur 26. Regionernas andel av de röstberättigade, kandidaterna och de invalda i lagtingsvalet 2023.....	71
Figur 27. Fullmäktigeledamöternas åldersfördelning efter region 2023.....	73
Figur 28. Röstberättigade, kandidater och invalda efter födelseort, lagtingsvalet 2023	74
Figur 29. Röstberättigade, kandidater och invalda efter födelseort, kommunalvalet 2023. 74	

Tabellförteckning

Tabell 1. Valresultatet 2023 i sammandrag.....	9
Tabell 2. Valdeltagandet 2019 och 2023.....	9
Tabell 3. Kandidaterna, rösterna och de invalda 2023 fördelade på kön, procent	11
Tabell 4. Röstberättigade och röstande i lagtingsvalet 2023 efter kön och kommun	16
Tabell 5. Röstande i lagtingsvalet 2023 efter röstningstidpunkt, kön och kommun	17
Tabell 6. Blanka och ogiltiga röster i lagtingsvalet 2023 efter röstningstidpunkt och orsak samt i lagtingsvalet 2019 efter orsak	18
Tabell 7. Godkända röster i lagtingsvalet 2023 efter röstningstidpunkt och politisk gruppering.....	19
Tabell 8. Godkända röster i lagtingsvalet 2023 efter kommun och politisk gruppering.....	21
Tabell 9. Godkända röster i lagtingsvalet 2023 efter politisk gruppering och kandidaternas kön.....	22
Tabell 10. Godkända röster i lagtingsvalet 2023 efter kommun och kandidaternas kön	23
Tabell 11. Lagtingskandidater 2023 efter hemkommun och politisk gruppering	24
Tabell 12. Lagtingskandidater 2023 efter region, kön och politisk gruppering.....	25
Tabell 13. Invalda lagtingsledamöter 2023 efter kön, politisk gruppering och kommun	27
Tabell 14. Lagtingskandidaternas röstetal efter röstningstidpunkt 2023 samt deras hemkommun, deltagande i lagtingsvalet 2019 och deltagande i kommunalvalet 2023	30
Tabell 15. De invalda lagtingsledamöternas och ersättarnas röstetal efter kommun och efter röstningstidpunkt 2023.....	34
Tabell 16. Invalda lagtingsledamöter och ersättare 2023 efter hemkommun, antal röster, jämförelsetal och politisk gruppering	36
Tabell 17. Röstberättigade, röstande samt valdeltagande i lagtingsvalen 1975–2023	37
Tabell 18. Röster och mandat efter politisk gruppering i lagtingsvalen 1979–2023.....	38
Tabell 19. Röstberättigade och röstande i kommunalvalet 2023 efter kön och kommun.....	41
Tabell 20. Röstande i kommunalvalet 2023 efter kön, röstningstidpunkt och kommun.....	42
Tabell 21. Blanka och ogiltiga röster i kommunalvalet 2023 efter orsak och kommun	43

Tabell 22. Antal godkända röster i kommunalvalet 2023 efter kommun och politisk gruppering.....	45
Tabell 23. Godkända röster i kommunalvalet 2023 efter kommun och politisk gruppering, fördelning i procent.....	45
Tabell 24. Godkända röster i kommunalvalet 2023 efter kommun, politisk gruppering och kandidaternas kön	47
Tabell 25. Kandidater i kommunalvalet 2023 efter kommun och politisk gruppering	48
Tabell 26. Kandidater i kommunalvalet 2023 efter kön, kommun och politisk gruppering, antal och procent.....	49
Tabell 27. Mandatfördelningen i kommunernas fullmäktige 2023	50
Tabell 28. Mandatfördelningen efter kön i kommunernas fullmäktige 2023	53
Tabell 29. Invalda fullmäktigeledamöter och ersättare 2023 efter kommun, politisk gruppering, röster och jämförelsetal.....	55
Tabell 30. Röstberättigade, röstande samt valdeltagande i kommunalvalen 1995–2023	63
Tabell 31. Röster och mandat efter politisk gruppering i kommunalvalen 1995–2023	64
Tabell 32. Kandidaterna i lagtingsvalet 2023 efter kön, ålder och region.....	67
Tabell 33. Kandidaterna i kommunalvalet 2023 efter kön, ålder och region.....	67
Tabell 34. Kandidaternas och de invaldas representativitet för de röstberättigade beträffande kön och ålder 2023.....	69
Tabell 35. Representativitet beträffande hemkommun för kandidaterna och de invalda i lagtingsvalet 2023.....	70
Tabell 36. Kandidaterna och de invalda i lagtingsvalet 2023 efter kön, ålder och politisk gruppering.....	71
Tabell 37. Kandidaterna och de invalda i kommunalvalet 2023 efter kön, ålder och politisk gruppering.....	72
Tabell 38. Invalda i kommunernas fullmäktige 2023 efter ålder	73

1. Sammanfattning

I lagtingsvalet 2023 gick Liberalerna framåt med tre platser och vann samtidigt åtta mandat i kommunalvalet genom framgångar i fyra olika kommuner. Centern tappade två mandat i lagtinget och elva fullmäktigeplatser. Moderaterna fick ett oförändrat antal lagtingsmandat men gick framåt med sex platser i kommunerna. De Obundna ökade med ett mandat i lagtinget, men fick två fullmäktigeledamöter färre. Socialdemokraterna vann ett mandat i vardera valet. Hållbart initiativ som tappade ett av sina båda lagtingsmandat och Ålands Framtid som förlorade sitt enda behöll sin kommunala representation lika stor som 2019.

Tabell 1. Valresultatet 2023 i sammandrag

Politisk gruppering	Lagtingsvalet					Kommunalvalet				
	Röster		Invalda			Röster		Invalda		
	Antal	Procent	Totalt	Kvinnor	Män	Antal	Procent	Totalt	Kvinnor	Män
Totalt	14 044	100,0	30	10	20	14 747	100,0	208	87	121
C	2 983	21,2	7	3	4	2 573	17,4	35	11	24
L	4 204	29,9	9	3	6	3 169	21,5	32	15	17
M	1 761	12,5	4	1	3	2 495	16,9	21	6	15
Ob	2 150	15,3	5	-	5	1 442	9,8	18	4	14
S	1 801	12,8	4	3	1	1 913	13,0	12	9	3
ÅF	403	2,9	-	-	-	367	2,5	2	2	-
HI	720	5,1	1	-	1	651	4,4	4	2	2
Övriga	22	0,2	-	-	-	734	5,0	19	7	12
Utan grupp.	1 403	9,5	65	31	34

Källa: ÅSUB Valstatistik

Fortsatt sjunkande valdeltagande

Valdeltagandet minskade jämfört med 2019 i både lagtings- och kommunalvalet. Det sjönk mera för män än för kvinnor, varför skillnaden mellan könen nu fortsatte att öka efter att tillfälligt ha minskat 2019.

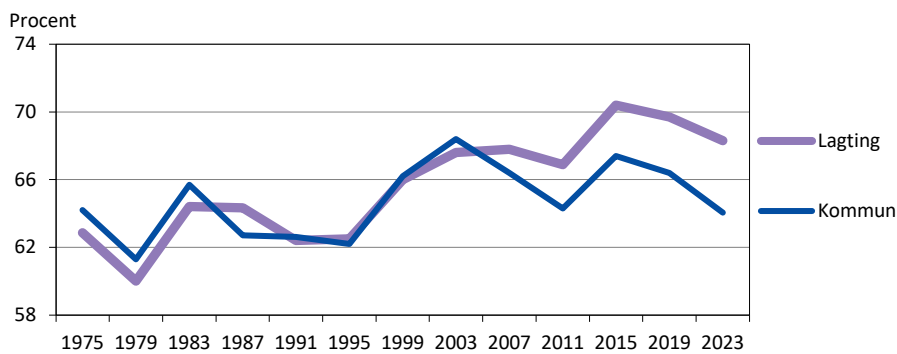
Tabell 2. Valdeltagandet 2019 och 2023

År	Lagtingsval			Kommunalval		
	Totalt	Kvinnor	Män	Totalt	Kvinnor	Män
2019	69,7	71,3	68,0	66,4	68,4	64,3
2023	68,3	70,6	65,9	64,0	66,6	61,4

Källa: ÅSUB Valstatistik

Andelen som förtidsröstade var på samma nivå som 2019, drygt 35 procent i båda valen. Vanligast var det i skärgården där nästan tre av fem röstade före valdagen.

Av lagtingsrösterna var närmare 500 eller drygt 3 procent ogiltiga, en ökning med 150 från 2019. I kommunalvalet var nästan drygt 780 eller 5 procent ogiltiga, också det en mindre ökning. Närmare en procent hade skrivit kommunalvalsnummer på en lagtingsvaledel och nästan två procent lagtingsnummer på en kommunalvalssedel. I båda val stod blanka röster och obehörig anteckning tillsammans för mellan två och tre procent av alla röster.

Figur 1. Valdeltagande i lagtings- och kommunalvalen 1975–2023


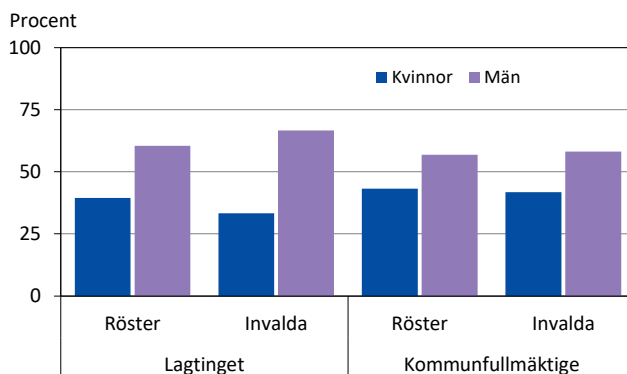
Not: Observera att y-axeln inte börjar vid noll

Källa: ÅSUB Valstatistik

Jämnaste könsfördelningen hittills i kommunalvalet

I kommunernas fullmäktigeförsamlingar blev könsfördelningen totalt sett den jämnaste hittills, 42 procent kvinnor och 58 procent män. I åtta kommuner är fördelningen så jämn som det går att uppnå med udda antal platser. Fyra kommuner får flera kvinnor än män i fullmäktige. Också när det gäller rösternas fördelning var kvinnornas andel den högsta någonsin, 43 procent mot 57 procent för de manliga kandidaterna.

I lagtinget är fördelningen ojämna, även om antalet kvinnor ökade från nio till tio, vilket innebär 33 procent kvinnor och 67 procent män. Proportionerna har varit desamma tre gånger tidigare. Endast 2003 blev andelen kvinnor högre, 37 procent. Könsfördelningen av rösterna, 40–60, var den näst jämnaste hittills.

Figur 2. Könsfördelning för röster och invalda 2023


Källa: ÅSUB Valstatistik

Av partierna har Centern den jämnaste könsfördelningen i lagtinget. I kommunernas fullmäktige har Hållbart initiativ lika många kvinnor som män invalda, men av de större partierna har Liberalerna den jämnaste fördelningen. Också i kommunerna med icke-partipolitiska listor är fördelningen mellan kvinnor och män jämn, både totalt sett och i flertalet enskilda kommuner.

Av lagtingsledamöterna är 17 återvalda medan 13 är nyvalda, 2 kvinnor och 11 män. Av de ledamöter som valdes in 2019 var det nio som inte kandiderade denna gång och fyra som ställde upp men inte valdes in. Andelen nyvalda är ungefär densamma i kommunerna, där de utgör 97 av 208 fullmäktigeledamöter. Av de 87 invalda kvinnorna är 43 nyvalda, medan 54 av de 121 männen är nya.

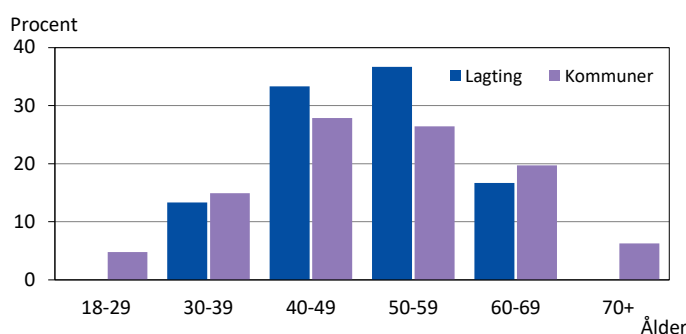
Tabell 3. Kandidaterna, rösterna och de invalda 2023 fördelade på kön, procent

Val Parti	Kandidater		Röster efter kandidaternas kön		Invalda	
	K	M	K	M	K	M
Lagtingsvalet						
Totalt	40,0	60,0	39,5	60,5	33,3	66,7
C	34,2	65,8	39,9	60,1	42,9	57,1
L	41,0	59,0	41,2	58,8	33,3	66,7
M	42,3	57,7	27,0	73,0	25,0	75,0
Ob	29,7	70,3	10,9	89,1	-	100,0
S	50,0	50,0	69,2	30,8	75,0	25,0
ÅF	50,0	50,0	81,4	18,6	-	-
HI	45,0	55,0	47,5	52,5	-	100,0
Övriga	-	100,0	-	100,0	-	-
Kommunalvalet						
Totalt	41,7	58,3	43,1	56,9	41,8	58,2
C	32,5	67,5	26,8	73,2	31,4	68,6
L	42,9	57,1	58,6	41,4	46,9	53,1
M	37,7	62,3	25,7	74,3	28,6	71,4
Ob	32,1	67,9	21,2	78,8	22,2	77,8
S	61,7	38,3	74,3	25,7	75,0	25,0
ÅF	45,5	54,5	58,0	42,0	100,0	-
HI	41,2	58,8	55,3	44,7	50,0	50,0
Övriga	35,1	64,9	33,1	66,9	36,8	63,2
Utan grupp	47,7	52,3	44,9	55,1	47,7	52,3

Källa: ÅSUB Valstatistik

Yngre och äldre samt födda utanför Norden är underrepresenterade

Åldersmässigt är 40–59-åringarna kraftigt överrepresenterade i lagtinget, och även i fullmäktigeförsamlingarna utgör de en större andel än bland de röstberättigade. Andelen som är under 30 samt 70 år och äldre är lägre bland fullmäktigeledamöterna än bland väljarna, och i lagtinget saknar dessa åldersgrupper helt representation.

Figur 3. De invalda vid lagtings- och kommunalvalen 2023 efter ålder, procent

Källa: ÅSUB Valstatistik

Regionalt sett överstiger skärgårdens andel av lagtingsledamöterna regionens andel av befolkningen, medan landsbygden är underrepresenterad. De invalda fördelar sig på åtta olika hemkommuner, det minsta antalet hittills.

Sett till födelseort är de som är födda utanför Norden underrepresenterade i kommunerna. De är tio procent av de röstberättigade men bara drygt två procent av fullmäktigeledamöterna. I lagtinget saknar de helt representation, men deras andel av de röstberättigade i detta val var bara ett par procent.

2. Beskrivning av statistiken

Denna rapport innehåller uppgifter om lagtings- och kommunalvalet på Åland 2023. Syftet med valstatistiken är att presentera samlade fakta om valen och därigenom ge en detaljerad bild av valdeltagandet, kandidaterna, rösternas fördelning på kandidater och partier samt de invalda ledamöterna i lagtinget och kommunfullmäktige. Objekt för statistiken är de röstberättigade och röstande, de uppställda kandidaterna och de invalda samt politiska grupper och listor. Redovisningen sker för hela Åland samt regioner och kommuner. Valdeltagandet redovisas efter kön, medan kandidater och invalda presenteras efter politisk gruppering, kön, hemkommun, ålder och i viss mån födelseort. De statistiska måtten är antal röstande, kandidater och invalda, antal röster, procentuella fördelningar av röster samt medeltal och jämförelsetal.

Valstatistik för lagtingsval har gjorts sedan 1975, och från och med 1995 omfattar statistiken även kommunalvalen. Också viss statistik om de sex första lagtingsvalen 1922–1937 finns numera sammanställd.

Insamlingsmetoder och källor

Basmaterialet för lagtingsvalet kommer från centralnämnden för lagtingsval och för kommunalvalet från de kommunala centralvalnämnderna. Uppgifterna om valdeltagandet baseras på en genomgång av vallängderna som ÅSUB har utfört. ÅSUB har lånat de avprickade vallängderna från kommunerna eller fått kopior av dem.

Kvalitet

Tillförlitligheten är hög i och med att statistiken baseras på ett totalt material och uppgifter som är framtagna och kontrollerade av valmyndigheterna, samtidigt som det finns goda möjligheter att göra kontroller mellan totalsummor och delkategorier. Vissa små differenser och felräkningar kan dock förekomma. Uppgifterna om valdeltagandet kan avvika något från de uppgifter som har tagits fram av de kommunala centralvalnämnderna, eftersom vissa mindre räknefel har gjorts när de kommunala valmyndigheterna har räknat ihop antalet röstande.

Faktorer som i viss mån begränsar jämförbarheten över tiden är att de politiska grupperingarna förändras mellan olika valår. I kommunalvalet förekommer varierande listor med ingen eller viss koppling till de etablerade politiska grupperingarna. Detta begränsar också jämförbarheten mellan olika val när det gäller resultatet för de politiska grupperingarna. Till och med 2015 har förtidsrösterna i lagtingsvalet inte kunnat fördelas på kommun som i kommunalval och statliga val. Därefter har de enligt den förnyade vallagen kunnat räknas kommunvis.

När det gäller valdeltagande är jämförbarheten god såväl mellan olika typer av val som över tiden. Dock bör man beakta att rösträtsreglerna skiljer sig mellan olika val och att de har förändrats vid flera tillfällen.

Tillgänglighet

Statistik om valen publiceras på ÅSUBs webbplats www.asub.ax, i excelformat, som pc-axis databastabeller och som publikationer, samt i Statistisk årsbok för Åland. På webbplatsen finns också äldre statistik om val. Ett mera detaljerat resultat från undersökningen av valdeltagandet ges ut i en separat rapport. Förutom över lagtings- och kommunalval producerar ÅSUB också statistik gällande riksdags-, president- och EU-parlamentsval.

Beteckningar och förkortningar

Landskommuner: Alla kommuner utom Mariehamn

Landsbygden: Kommunerna Eckerö, Finström, Geta, Hammarland, Jomala, Lemland, Lumparland, Saltvik, och Sund

Skärgården: Kommunerna Brändö, Föglö, Kumlinge, Kökar, Sottunga och Vårdö

.	Uppgift kan ej förekomma
-	Exakt noll
K	Kvinnor
M	Män

I tabeller över invalda ledamöter:

+	Nyvald
=	Återvald

De politiska grupperingarna är följande:

C	Åländsk Center r.f.
L	Liberalerna på Åland r.f.
M	Moderat samling för Åland r.f. (tidigare Frisinnad Samverkan r.f. och Moderaterna på Åland r.f.)
S	Ålands Socialdemokrater r.f.
Ob	Obunden Samling på Åland r.f.
ÅF	Ålands Framtid r.f.
HI	Hållbart initiativ
J.S.	Jannik Svensson

- i tidigare val:

De Gröna	Gröna på Åland
FÅ	Fria Åland
ÅV	Åländsk Vänster
Åfg	Ålands framstegsgrupp rf
HUT	HUT-gruppen
ÅD	Ålands Demokrati r.f.

När grupperingarna nämns i text används en kortare form av namnet. I stället för det formellt korrekta Ålands Demokrati används den etablerade benämningen Åländsk demokrati.

3. Allmänt om lagtings- och kommunalval

De 30 ledamöterna i Ålands lagting väljs för en period av fyra år vid val som är direkta och hemliga och där rösträtten är allmän och lika för alla röstberättigade. Ledamöterna i kommunernas fullmäktige väljs likaså för en fyraårsperiod enligt samma principer. Enligt Vallag för Åland (2019:45) utgör Åland en enda valkrets vid lagtingsval, medan varje kommun utgör en valkrets vid kommunalval. Inom de 16 åländska kommunerna fanns år 2023 sammanlagt 21 röstningsområden.

Ordinarie lagtingsval och kommunalval förrättas samtidigt den tredje söndagen i oktober. Det är också möjligt att rösta före valdagen. Enligt lagen har varje röstberättigad möjlighet att förtidsrösta under en period som sträcker sig från den femtonde till den femte dagen före valdagen. Valdagen 2023 var den 15 oktober och förtidsröstningen pågick 30 september–10 oktober.

Rösträtt

Röstberättigad i lagtingsval är den som fyller 18 år senast på valdagen och har åländsk hembygdsrätt. Röstberättigad i kommunalval är den som fyller 18 år senast på valdagen och har hemort i kommunen den första september valåret samt innehar åländsk hembygdsrätt.

Den som inte har hembygdsrätt, men uppfyller de övriga villkoren har ändå rösträtt i kommunalvalet om han eller hon har haft en kommun på Åland som sin hemkommun under minst ett helt år före valdagen. Tidigare krävdes i detta fall att man hade bott på Åland de tre åren närmast före valåret, men perioden förkortades inför valet 2007. Vid 1995 års val var den kommunala rösträtten för personer utan hembygdsrätt begränsad till medborgare i de nordiska länderna, medan den fr.o.m. 1999 års val gäller oberoende av medborgarskap. Fram till 1995 krävdes åländsk hembygdsrätt för rösträtt även i kommunalval.

Kandidater

Så kallade etablerade politiska föreningar, det vill säga de åländska politiska grupperingarna, har rätt att ställa upp kandidater till lagtinget. Den etablerade politiska föreningen ska vara en registrerad förening som har varit företräd i det nuvarande eller det föregående lagtinget. Även en grupp röstberättigade personer som bildar en så kallad valmansförening har rätt att ställa upp kandidater. För att ställa upp en kandidat i lagtingsvalet fordras att minst tio medlemmar ingår i valmansföreningen. Kandidaterna kan ställas upp på en lista eller på flera olika listor, som ingår valförbund.

I kommunalval får kandidater ställas upp av en etablerad kommunal politisk förening och av en lokal förening som av en etablerad politisk förening har beviljats rätt att i dess namn ställa upp kandidater i kommunalvalet, samt av röstberättigade personer som har bildat en valmansförening särskilt för det ändamålet. För att ställa upp en kandidat krävs att minst tre personer ingår i valmansföreningen.

Med en etablerad kommunal politisk förening avses en registrerad förening vars egentliga syfte är att påverka politiska angelägenheter i kommunen och som har varit företräd i det nuvarande eller föregående kommunfullmäktige. I praktiken är det bara några få av partiernas lokalavdelningar som uppfyller detta kriterium, eftersom de flesta inte är registrerade föreningar.

Också vid kommunalvalet kan valförbund ingås. Både vid lagtings- och kommunalval gäller att antalet kandidater på en lista eller i ett valförbund får vara högst två gånger så stort som antalet representanter som ska utses i valet.

Valresultatet

Man röstar genom att skriva sin kandidats nummer på valsedeln. Då resultatet av valet fastställs, tillämpas proportionellt valsätt enligt den s.k. d'Hondtska metoden. Först räknas varje kandidats preliminära jämförelsetal ut på så sätt att den kandidat som har flest personliga röster får listans hela röstetal som preliminärt jämförelsetal, den som har näst mest röster hälften av detta, den följande en tredjedel o.s.v. Valförbundets samtliga kandidater ordnas härefter enligt sina preliminära jämförelsetal. Den kandidat som har det högsta preliminära jämförelsetalet får ett slutligt jämförelsetal som är detsamma som valförbundets hela röstetal, den följande hälften av detta och så vidare. Om en lista inte ingår i valförbund eller om valförbund med enmanslistor tillämpas, räknas inte preliminära jämförelsetal ut, utan kandidaterna ordnas direkt enligt sina röstetal och får därefter slutliga jämförelsetal på samma sätt som inom valförbund. De 30 kandidater som har fått de högsta slutliga jämförelsetalen förklaras valda till lagtingsledamöter. Samma princip tillämpas när kommunalvalets resultat fastställs.

4. Lagtingsvalet 2023

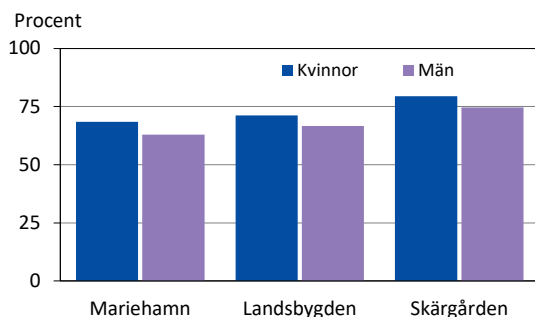
Av de nästan 21 300 röstberättigade röstade drygt 14 500, vilket utgör 68,3 procent. Detta är en liten minskning från 2019, då valdeltagandet var 69,7 procent. Liksom i de närmast föregående valen var kvinnornas valdeltagande högre än männens, eller 70,6 procent mot 65,9 procent för männen. Skillnaden ökade något, eftersom människens aktivitet minskade lite mera än kvinnornas. I *tabell 4* framgår antalet röstberättigade och antalet röstande efter kommun. Antalet röstberättigade ökade med drygt 300 från valet 2019. Antalet ökade på landsbygden, men sjönk i Mariehamn och skärgården.

Tabell 4. Röstberättigade och röstande i lagtingsvalet 2023 efter kön och kommun

Kommun	Röstberättigade			Röstande			Valdeltagande, procent		
	Totalt	K	M	Totalt	K	M	Totalt	K	M
Brändö	332	146	186	253	116	137	76,2	79,5	73,7
Eckerö	672	320	352	504	242	262	75,0	75,6	74,4
Finström	1 849	930	919	1 239	650	589	67,0	69,9	64,1
Föglö	339	166	173	257	127	130	75,8	76,5	75,1
Geta	352	171	181	280	138	142	79,5	80,7	78,5
Hammarland	1 147	568	579	757	389	368	66,0	68,5	63,6
Jomala	3 852	1 935	1 917	2 663	1 382	1 281	69,1	71,4	66,8
Kumlinge	229	105	124	172	80	92	75,1	76,2	74,2
Kökar	180	81	99	136	66	70	75,6	81,5	70,7
Lemland	1 501	764	737	1 027	532	495	68,4	69,6	67,2
Lumparland	275	131	144	208	101	107	75,6	77,1	74,3
Saltvik	1 315	649	666	867	444	423	65,9	68,4	63,5
Sottunga	77	34	43	63	29	34	81,8	85,3	79,1
Sund	744	370	374	525	277	248	70,6	74,9	66,3
Vårdö	311	143	168	247	118	129	79,4	82,5	76,8
Mariehamn	8 104	4 302	3 802	5 335	2 944	2 391	65,8	68,4	62,9
Landskomm.	13 175	6 513	6 662	9 198	4 691	4 507	69,8	72,0	67,7
-Landsbygden	11 707	5 838	5 869	8 070	4 155	3 915	68,9	71,2	66,7
-Skärgården	1 468	675	793	1 128	536	592	76,8	79,4	74,7
Åland	21 279	10 815	10 464	14 533	7 635	6 898	68,3	70,6	65,9

Källa: ÅSUB Valstatistik

Figur 4. Valdeltagande i lagtingsvalet 2023 efter kön och region



Källa: ÅSUB Valstatistik

Av regionerna hade skärgården det högsta valdeltagandet, 76,8 procent och Mariehamn det lägsta, 65,8 procent. Mariehamn låg lägst också av de enskilda kommunerna, medan Sottunga låg högst med 81,8 procent. Kvinnorna hade ett högre valdeltagande än männen i alla kommuner. Jämfört med 2019 sjönk valdeltagandet på landsbygden och även något i Mariehamn men ökade i skärgården till den högsta nivån hittills.

Lika stor andel förtidsröstade som 2019

Antalet röstande minskade med ett sextiotal personer från valet 2019. I *tabell 5* framgår det att antalet som röstade på valdagen var nästan 9 100 och de som förtidsröstade närmare 5 500. Andelen av rösterna som avgavs före valdagen var 37,5 procent, vilket är i stort sett lika stor andel som 2019. Skillnaderna mellan regionerna var ungefär likadana som 2019. I skärgården är det vanligast att rösta på förhand, totalt var andelen 58 procent, vilket kan jämföras med landsbygdens 31 procent och Mariehamns 43 procent. Allra högst var andelen i Kumlinge, 74 procent, och lägst i Geta, 16 procent.

För Jomala och Mariehamn finns det mindre differenser mellan antalet röstande på valdagen och summan av godkända och ogiltiga valdagsröster.

Tabell 5. Röstande i lagtingsvalet 2023 efter röstningstidpunkt, kön och kommun

Kommun	Antal röstande						Andel som röstade före valdagen, procent		
	Före valdagen			På valdagen			Totalt	K	M
	Totalt	K	M	Totalt	K	M			
Brändö	163	75	88	90	41	49	64,4	64,7	64,2
Eckerö	176	86	90	328	156	172	34,9	35,5	34,4
Finström	413	228	185	826	422	404	33,3	35,1	31,4
Föglö	144	74	70	113	53	60	56,0	58,3	53,8
Geta	46	21	25	234	117	117	16,4	15,2	17,6
Hammarland	215	123	92	542	266	276	28,4	31,6	25,0
Jomala	877	496	381	1 786	886	900	32,9	35,9	29,7
Kumlinge	128	59	69	44	21	23	74,4	73,8	75,0
Kökar	69	34	35	67	32	35	50,7	51,5	50,0
Lemland	349	187	162	678	345	333	34,0	35,2	32,7
Lumparland	71	34	37	137	67	70	34,1	33,7	34,6
Saltvik	222	126	96	645	318	327	25,6	28,4	22,7
Sottunga	39	19	20	24	10	14	61,9	65,5	58,8
Sund	147	84	63	378	193	185	28,0	30,3	25,4
Vårdö	108	56	52	139	62	77	43,7	47,5	40,3
Mariehamn	2 290	1 357	933	3 045	1 587	1 458	42,9	46,1	39,0
Landskomm.	3 167	1 702	1 465	6 031	2 989	3 042	34,4	36,3	32,5
-Landsbygden	2 516	1 385	1 131	5 554	2 770	2 784	31,2	33,3	28,9
-Skärgården	651	317	334	477	219	258	57,7	59,1	56,4
Åland	5 457	3 059	2 398	9 076	4 576	4 500	37,5	40,1	34,8

Källa: ÅSUB Valstatistik

Nästan en procent skrev kommunalvalsnummer

Antalet röstsedlar som inte godkändes var 488 eller 3,4 procent av de avgivna rösterna. Det är en ökning med drygt 150 från 2019. I *tabell 6* framgår de ogiltiga rösternas fördelning på orsak för både 2019 och 2023, eftersom de efter valet 2019 redovisades endast enligt fördelningen blanka och andra orsaker. De ogiltiga röstsedlarna från 2019 har nu granskats av ÅSUB och kan därför fördelas mera detaljerat på olika orsaker. Det bör dock observeras att denna fördelning inte är officiell och fastslagen av centralnämnden för lagtingsval utan baseras på ÅSUBs bedömning.

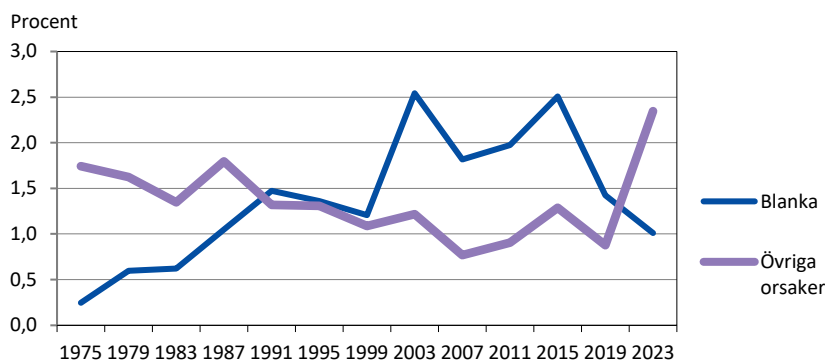
Det bör vidare påpekas att centralnämnden vid årets val har haft en mera strikt syn på vilka röster som ska räknas som blanka. Till denna kategori har man hänfört endast valsedlar helt utan anteckning, medan till exempel ett streck har gjort att rösten har räknats som ogiltig på grund av obehörig anteckning. Antalet blanka röster är därför färre vid årets val än 2019, medan orsaken obehörig anteckning i stället har blivit den vanligaste. Antalet röstsedlar där väljaren har skrivit ett nummer på en kandidat i kommunalvalet har ökat och utgjorde nu 0,9 procent av alla avgivna röster mot 0,6 procent vid föregående val.

Tabell 6. Blanka och ogiltiga röster i lagtingsvalet 2023 efter röstningstidpunkt och orsak samt i lagtingsvalet 2019 efter orsak

Valår	Totalt	Blank	Nummer i	Otydligt	Obehörig	Ostämplad	Annan
Röstningstidpunkt		röstsedel	kommunal- valet	nummer	anteckning	röstsedel	orsak
Valet 2023							
Antal röster	488	147	124	21	174	12	10
Före valdagen	168	40	50	9	54	8	7
På valdagen	320	107	74	12	120	4	3
Procent av ej godkända	100,0	30,1	25,4	4,3	35,7	2,5	2,0
Före valdagen	100,0	23,8	29,8	5,4	32,1	4,8	4,2
På valdagen	100,0	33,4	23,1	3,8	37,5	1,3	0,9
Procent av alla röster	3,4	1,0	0,9	0,1	1,2	0,1	0,1
Valet 2019							
Antal röster	336	208	85	6	25	3	9
Procent av ej godkända	100,0	61,9	25,3	1,8	7,4	0,9	2,7
Procent av alla röster	2,3	1,4	0,6	0,0	0,2	0,0	0,1

Källa: ÅSUB Valstatistik

Figur 5. Andel ogiltiga röster i lagtingsvalen 1975–2023 efter orsak



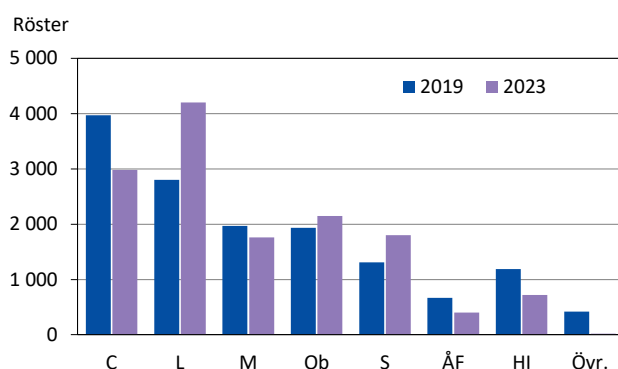
Källa: ÅSUB Valstatistik

Liberalerna, de Obundna och Socialdemokraterna ökade

Liberalerna fick 1 400 röster mera än 2019, medan Socialdemokraterna ökade med närmare 500 och de Obundna med drygt 200. Övriga partier minskade: Centern med 1 000 röster, Moderaterna med 200, Ålands Framtid med 260 och Hållbart initiativ med 470. Därtill kan noteras att Åländsk demokrati som 2019 fick drygt 400 röster inte ställde upp vid årets val samt att en ny lista med enbart Jannik Svensson som kandidat fick ett tjugotal röster.

Tabell 7 visar partiernas resultat både som antal röster och som andelar av de godkända rösterna. Partiernas förkortning förklaras på sidan 13. Liberalerna återtog ställningen som största parti med drygt 1 200 rösters marginal till Centern. De Obundna tog tredjeplatsen med 350 rösters marginal till Socialdemokraterna som i sin tur gick om Moderaterna.

Figur 6. Godkända röster i lagtingsvalet efter politisk gruppering 2019 och 2023



Källa: ÅSUB Valstatistik

Tabell 7. Godkända röster i lagtingsvalet 2023 efter röstningstidpunkt och politisk gruppering

Röstnings- tidpunkt	Totalt	C	L	M	Ob	S	ÅF	HI	J.S.
Antal röster	14 044	2 983	4 204	1 761	2 150	1 801	403	720	22
Före valdagen	5 284	1 077	1 652	673	709	748	141	278	6
På valdagen	8 760	1 906	2 552	1 088	1 441	1 053	262	442	16
Procent	100,0	21,2	29,9	12,5	15,3	12,8	2,9	5,1	0,2
Före valdagen	100,0	20,4	31,3	12,7	13,4	14,2	2,7	5,3	0,1
På valdagen	100,0	21,8	29,1	12,4	16,4	12,0	3,0	5,0	0,2

Källa: ÅSUB Valstatistik

Liberalerna och Socialdemokraterna fick en större andel av förtidsrösterna än av valdagsrösterna. Hos Moderaterna, Ålands Framtid och Hållbart initiativ var andelarna ungefär lika stora, medan Centern och de Obundna fick ett större stöd av de som röstade på valdagen. När man jämför förändringarna för partierna bör det noteras att antalet godkända röster totalt var drygt 200 färre än vid valet 2019. Se tabell 18 på sidan 38 för den långsiktiga utvecklingen av partiernas understöd.

Centern störst i tio kommuner, Liberalerna i fem

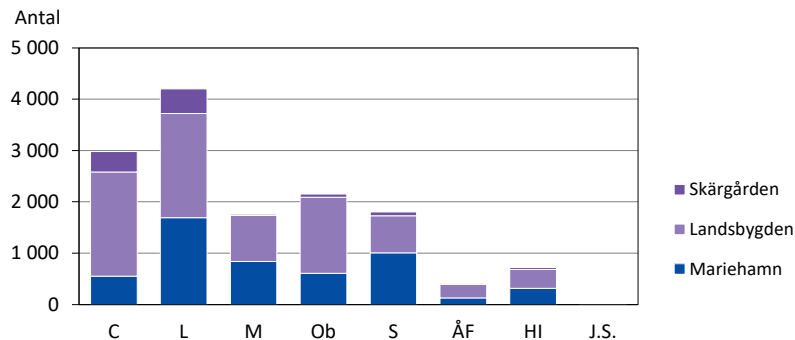
I *tabell 8* ser man hur rösterna fördelas på parti i varje kommun. En mindre ofullständighet i redovisningen är att förtidsrösterna från två mindre kommuner enligt lagen räknades sammanslagna med en annan kommun, Getas röster slogs samman med Saltviks och Sottungas med Föglös. För Geta och Sottunga visar tabellen således valdagsrösterna, medan siffrorna för Saltvik och Föglö innehåller även Getas respektive Sottungas förtidsröster.

Centern fick över hälften av rösterna i två kommuner och var största gruppering i ytterligare åtta. Liberalerna var störst i fem kommuner, varav de fick över hälften av rösterna i två. De Obundna fick mest röster i en kommun.

I Mariehamn blev Liberalerna klart störst med en tredjedel av rösterna, följda av Socialdemokraterna med en femtedel och Moderaterna med en sjättedel. På landsbygden sammanlagt var Liberalerna och Centern jämnstora med en dryg fjärdedel av rösterna vardera, medan de Obundna fick en knapp femtedel. I skärgården var Liberalernas och Centrerns dominans i förhållande till andra partier större. Där fick de 44 respektive 37 procent av rösterna.

Liberalerna fick hälften av sina röster på landsbygden, 40 procent i Mariehamn och drygt 10 procent i skärgården. Bara för Centrerns del vägde skärgårdsrösterna tyngre än så, 13 procent. Centern fick i likhet med de Obundna och Ålands Framtid omkring två tredjedelar av sina röster på landsbygden. Moderaterna och Hållbart initiativ fick hälften av rösterna från landsbygden och ungefär lika mycket från Mariehamn. Socialdemokraterna fick som enda parti över hälften av sina röster från Mariehamn.

Figur 7. Godkända röster i lagtingsvalet efter politisk gruppering och region 2023



Källa: ÅSUB Valstatistik

Tabell 8. Godkända röster i lagtingsvalet 2023 efter kommun och politisk gruppering

Kommun	Totalt	C	L	M	Ob	S	ÅF	HI	J.S.
Antal									
Brändö	242	119	84	2	12	16	-	9	-
Eckerö	477	128	56	55	104	56	43	33	2
Finström	1 212	388	275	104	241	114	34	55	1
Föglö ¹⁾	283	38	203	6	11	12	4	7	2
Geta ¹⁾	225	61	42	12	78	8	10	12	2
Hammarland	739	223	146	59	211	57	12	30	1
Jomala	2 575	493	799	458	382	276	70	96	1
Kumlinge	167	28	111	-	2	17	2	7	-
Kökar	130	58	39	7	8	10	2	6	-
Lemland	990	213	360	109	117	89	57	45	-
Lumparland	205	80	39	13	24	11	11	27	-
Saltvik ¹⁾	878	291	202	58	208	60	12	45	2
Sottunga ¹⁾	24	13	5	-	3	2	1	-	-
Sund	509	150	115	30	119	55	13	27	-
Vårdö	242	146	39	9	25	14	3	6	-
Mariehamn	5 146	554	1 689	839	605	1 004	129	315	11
Landskomm.	8 898	2 429	2 515	922	1 545	797	274	405	11
-Landsbygden	7 810	2 027	2 034	898	1 484	726	262	370	9
-Skärgården	1 088	402	481	24	61	71	12	35	2
Åland	14 044	2 983	4 204	1 761	2 150	1 801	403	720	22
Procent									
Brändö	100	49	35	1	5	7	-	4	-
Eckerö	100	27	12	12	22	12	9	7	0
Finström	100	32	23	9	20	9	3	5	0
Föglö ¹⁾	100	13	72	2	4	4	1	2	1
Geta ¹⁾	100	27	19	5	35	4	4	5	1
Hammarland	100	30	20	8	29	8	2	4	0
Jomala	100	19	31	18	15	11	3	4	0
Kumlinge	100	17	66	-	1	10	1	4	-
Kökar	100	45	30	5	6	8	2	5	-
Lemland	100	22	36	11	12	9	6	5	-
Lumparland	100	39	19	6	12	5	5	13	-
Saltvik ¹⁾	100	33	23	7	24	7	1	5	0
Sottunga ¹⁾	100	54	21	-	13	8	4	-	-
Sund	100	29	23	6	23	11	3	5	-
Vårdö	100	60	16	4	10	6	1	2	-
Mariehamn	100	11	33	16	12	20	3	6	0
Landskomm.	100	27	28	10	17	9	3	5	0
-Landsbygden	100	26	26	11	19	9	3	5	0
-Skärgården	100	37	44	2	6	7	1	3	0
Åland	100	21	30	13	15	13	3	5	0

1) Getas förtidsröster ingår i Saltviks röster och Sottungas förtidsröster ingår i Föglös röster.

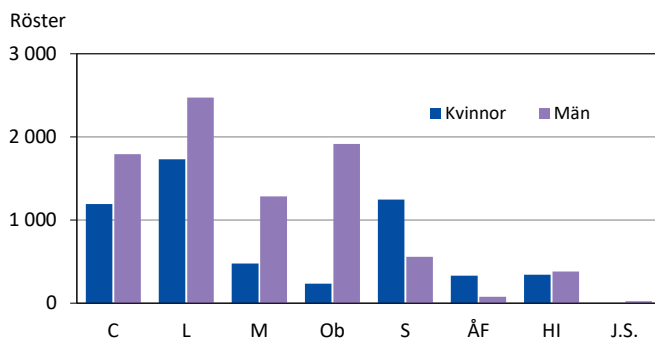
Källa: ÅSUB Valstatistik

Jämnare könsfördelning av rösterna

De kvinnor som kandiderade till lagtinget fick tillsammans drygt 5 500 röster, vilket är en ökning med 700 från 2019 och nästan 40 procent av de godkända rösterna. De uppställda männen fick 8 500 röster, vilket är 900 färre än 2019, och 60 procent av samtliga. Detta framgår av *tabell 9* som visar rösternas fördelning på kandidater efter kön. Vid 2019 års val gick 34 procent av rösterna till kvinnor och 66 procent till män.

Inom Ålands Framtid och Socialdemokraterna gick den stora majoriteten av rösterna till kvinnor, 81 respektive 69 procent. Hållbart initiativ hade den jämnaste könsfördelningen vad gäller röster, med en liten majoritet av rösterna på män. Hos Centern och Liberalerna var fördelningen mellan kvinnliga och manliga kandidater ungefär 40–60, medan Moderaterna och de Obundna hade den största andelen röster som tillföll män, 73 respektive 89 procent.

Figur 8. Godkända röster i lagtingsvalet 2023 efter kandidaternas kön och politisk gruppering



Källa: ÅSUB Valstatistik

Tabell 9. Godkända röster i lagtingsvalet 2023 efter politisk gruppering och kandidaternas kön

Kön	Totalt	C	L	M	Ob	S	ÅF	HI	J.S.
Antal									
Totalt	14 044	2 983	4 204	1 761	2 150	1 801	403	720	22
Kvinnor	5 549	1 191	1 732	475	235	1 246	328	342	-
Män	8 495	1 792	2 472	1 286	1 915	555	75	378	22
Procentuell fördelning på kön									
Kvinnor	39,5	39,9	41,2	27,0	10,9	69,2	81,4	47,5	-
Män	60,5	60,1	58,8	73,0	89,1	30,8	18,6	52,5	100,0

Källa: ÅSUB Valstatistik

Jämnaste könsfördelningen av rösterna i Lumparland och Mariehamn

Mariehamn var den region som hade den jämnaste könsfördelningen av rösterna, 47 procent på kvinnor och 53 procent på män. På landsbygden gick 37 procent av rösterna till kvinnor och i skärgården 22 procent. Av kommunerna hade Lumparland den jämnaste fördelningen med hälften av rösterna till vardera kön. I ingen av kommunerna gav en majoritet av väljarna rösterna till kvinnor.

Tabell 10. Godkända röster i lagtingsvalet 2023 efter kommun och kandidaternas kön

Kommun	Antal		Procent	
	K	M	K	M
Brändö	47	195	19,4	80,6
Eckerö	164	313	34,4	65,6
Finström	431	781	35,6	64,4
Föglö ¹⁾	43	240	15,2	84,8
Geta ¹⁾	59	166	26,2	73,8
Hammarland	254	485	34,4	65,6
Jomala	1 084	1 491	42,1	57,9
Kumlinge	28	139	16,8	83,2
Kökar	16	114	12,3	87,7
Lemland	349	641	35,3	64,7
Lumparland	102	103	49,8	50,2
Saltvik ¹⁾	277	601	31,5	68,5
Sottunga ¹⁾	2	22	8,3	91,7
Sund	198	311	38,9	61,1
Vårdö	102	140	42,1	57,9
Mariehamn	2 393	2 753	46,5	53,5
Landskomm.	3 156	5 742	35,5	64,5
-Landsbygden	2 918	4 892	37,4	62,6
-Skärgården	238	850	21,9	78,1
Åland	5 549	8 495	39,5	60,5

1) Getas förtidsröster ingår i Saltviks röster och Sottungas förtidsröster ingår i Föglös röster.

Källa: ÅSUB Valstatistik

Kandidater från 14 kommuner

I de två följande tabellerna framgår antalet lagtingskandidater efter parti, i *tabell 11* kommunvis och i *tabell 12* fördelade på kön regionvis. Antalet kandidater var 205, vilket var 34 färre än 2019. Det var främst Centern och Ålands Framtid som stod för minskningen, samt bortfallet av Åländsk demokrati. Antalet kandidater var färre än 2019 i alla regioner.

Inget parti hade kandidater från alla kommuner, men Centern hade den största spridningen med kandidater från 13 kommuner. Liberalerna, de Obundna och Hållbart initiativ hade kandidater i nio olika kommuner. Det fanns kandidater från alla kommuner utom Kökar och Sottunga. Fem kandidater var bosatta utanför Åland, i Stockholm och Helsingfors. Som kandidaternas hemkommuner betraktas i statistiken de kommuner som anges i den officiella kandidatsammanställningen.

Tabell 11. Lagtingskandidater 2023 efter hemkommun och politisk gruppering

Kommun	Totalt	Politisk gruppering							
		C	L	M	Ob	S	ÅF	HI	J.S.
Brändö	4	2	1	-	-	1	-	-	-
Eckerö	7	2	-	1	1	1	1	1	-
Finström	14	6	-	1	2	3	1	1	-
Föglö	1	-	1	-	-	-	-	-	-
Geta	5	1	-	-	1	1	-	2	-
Hammarland	7	2	1	-	3	-	-	1	-
Jomala	35	8	9	6	4	3	3	2	-
Kumlinge	4	1	1	-	-	1	-	1	-
Kökar	-	-	-	-	-	-	-	-	-
Lemland	14	3	3	3	1	1	2	1	-
Lumparland	4	1	-	-	-	-	-	3	-
Saltvik	13	4	2	1	6	-	-	-	-
Sottunga	-	-	-	-	-	-	-	-	-
Sund	7	1	1	2	3	-	-	-	-
Vårdö	2	2	-	-	-	-	-	-	-
Mariehamn	83	5	19	11	15	22	3	8	-
Landskomm.	117	33	19	14	21	11	7	12	-
-Landsbygden	106	28	16	14	21	9	7	11	-
-Skärgården	11	5	3	-	-	2	-	1	-
Helsingfors	2	-	-	-	1	1	-	-	-
Stockholm	3	-	1	1	-	-	-	-	1
Totalt	205	38	39	26	37	34	10	20	1

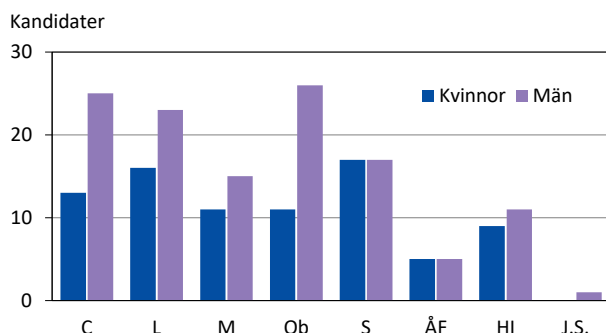
Källa: ÅSUB Valstatistik

Jämnare könsfördelning också bland kandidaterna

Antalet kvinnor som kandiderade var 82, vilket är 3 färre än förra valet, medan männen var 123, en minskning med 31. Könsfördelningen blev därigenom jämnare. Nu var kvinnornas andel 40 procent och männens 60, jämfört med en fördelning 36–64 vid förra valet. Socialdemokraterna och Ålands Framtid hade lika många kvinnor som män på sina listor. Övriga partier hade en större eller mindre majoritet av män.

Jämfört med förra valet hade Centern, Moderaterna, de Obundna och Ålands Framtid en jämnare fördelning mellan kvinnor och män bland kandidaterna vid årets val, medan Liberalerna och Hållbart initiativ hade en ojämnare.

Figur 9. Lagtingskandidaterna 2023 efter politisk gruppering och kön



Källa: ÅSUB Valstatistik

Det fanns både kvinnor och män bland kandidaterna från tretton kommuner. I Föglö ställde enbart en man upp och två kommuner saknade kandidater. Lemland var den enda kommun där flera kvinnor än män kandiderade till lagtinget. I tre kommuner ställde lika många kvinnor och män upp. Av regionerna hade Mariehamn den jämnaste fördelningen.

Tabell 12. Lagtingskandidater 2023 efter region, kön och politisk gruppering

Region	Totalt		Politisk gruppering														Fördelning på kön, procent			
			C		L		M		Ob		S		ÅF		HI				J.S.	
	K	M	K	M	K	M	K	M	K	M	K	M	K	M	K	M	K	M		
Mariehamn	37	46	3	2	9	10	6	5	4	11	12	10	-	3	3	5	-	-	44,6	55,4
Landsbygden	40	66	8	20	7	9	5	9	6	15	3	6	5	2	6	5	-	-	37,7	62,3
Skärgården	4	7	2	3	-	3	-	-	-	-	2	-	-	-	-	1	-	-	36,4	63,6
Utanför Åland	1	4	-	-	-	1	-	1	-	-	1	-	-	-	-	-	-	1	20,0	80,0
Totalt	82	123	13	25	16	23	11	15	11	26	17	17	5	5	9	11	-	1	40,0	60,0

Källa: ÅSUB Valstatistik

Ytterligare uppgifter om kandidaterna, såsom ålder och födelseort, finns i det avslutande avsnittet om kandidaternas och de invaldas representativitet som börjar på sidan 66.

Tio kvinnor och tjugo män valdes in

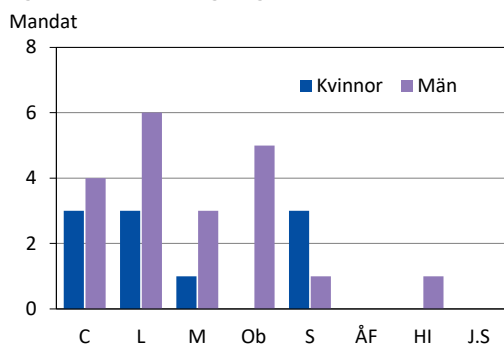
Liberalerna vann tre mandat och blev störst i lagtinget med nio platser, medan Socialdemokraterna och de Obundna ökade med ett var. Centern förlorade två platser och Hållbart initiativ en liksom även Ålands Framtid som därmed blev utan representation i parlamentet. Också Åländsk demokratis enda mandat försvann i och med att gruppen inte ställde upp i detta val. Moderaterna behöll sina fyra mandat.

Centern har den jämnaste könsfördelning bland ledamöterna med tre kvinnor och fyra män. Liberalerna och Moderaterna har en större majoritet av män, medan de Obundna och Hållbart initiativ fick enbart män invalda. Socialdemokraterna har som enda grupp flera kvinnor än män i lagtinget.

Totalt valde 10 kvinnor och 20 män in. Vid valet 2019 var fördelningen 9–21.

Alla uppgifter om invalda kandidater gäller ordinarie ledamöter. Lagtingets sammansättning påverkas av att flera av lagtingsledamöterna vanligen sitter i landskapsregeringen och då ersätts i lagtinget av sina suppleanter. Jämförelserna med föregående val gäller 2019 års valresultat.

Figur 10. Invalda lagtingsledamöter 2023 efter politisk gruppering och kön



Källa: ÅSUB Valstatistik

Rekordmånga kommuner utan egen representant i lagtinget

Av *tabell 13* framgår också att bara Liberalerna fick lagtingsledamöter från alla tre regioner. Centern fick in representanter för landsbygden och skärgården, men för första gången sedan 1991 ingen från Mariehamn. Moderaternas och de Obundnas lagtingsledamöter kommer från Mariehamn och landsbygden, medan Socialdemokraternas och Hållbart initiativs representanter samtliga är från staden. Alla regioner representeras av såväl kvinnor som män.

Ledamöterna fördelar sig på åtta olika hemkommuner, jämfört med nio efter förra valet. Det betyder att också åtta kommuner saknar representation i lagtinget. Centerns och Liberalernas lagtingspolitiker kommer från fem olika kommuner, de Obundnas från fyra och de övriga partiernas från bara en eller två.

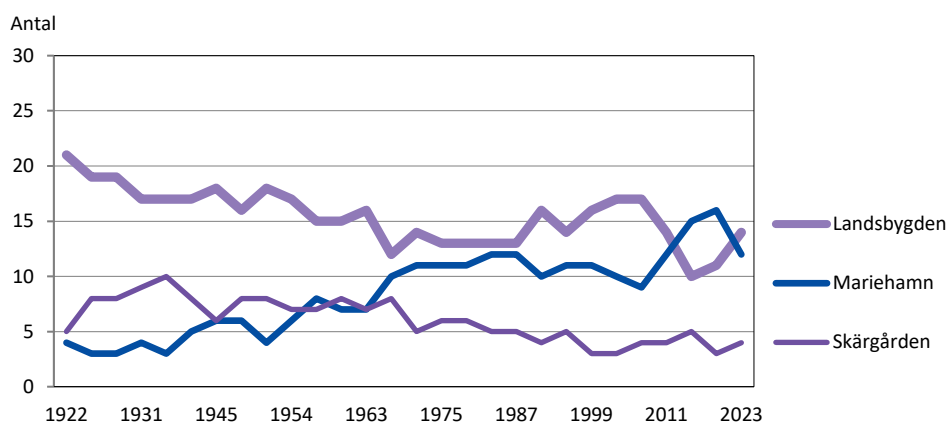
Lemland och Vårdö tappade i och med detta val sin ordinarie representation i lagtinget, medan Kumlinge fick en ledamot efter att ha blivit utan vid förra valet. Andra kommuner som fick ökad representation är Brändö, Finström, Jomala och Saltvik. Mariehamn tappade fyra platser och Hammarland en. Totalt är antalet ledamöter från landsbygden 14, en ökning med 3, medan skärgårdsledamöterna är 4, vilket är en mera än 2019.

Tabell 13. Invalda lagtingsledamöter 2023 efter kön, politisk gruppering och kommun

Kommun	Totalt	Kön		Politisk gruppering							
		Kvinnor	Män	C	L	M	Ob	S	ÅF	HI	J.S.
Brändö	2	1	1	2	-	-	-	-	-	-	-
Eckerö	-	-	-	-	-	-	-	-	-	-	-
Finström	2	-	2	1	-	-	1	-	-	-	-
Föglö	1	-	1	-	1	-	-	-	-	-	-
Geta	-	-	-	-	-	-	-	-	-	-	-
Hammarland	2	1	1	1	-	-	1	-	-	-	-
Jomala	7	3	4	2	2	3	-	-	-	-	-
Kumlinge	1	-	1	-	1	-	-	-	-	-	-
Kökar	-	-	-	-	-	-	-	-	-	-	-
Lemland	-	-	-	-	-	-	-	-	-	-	-
Lumparland	-	-	-	-	-	-	-	-	-	-	-
Saltvik	3	-	3	1	1	-	1	-	-	-	-
Sottunga	-	-	-	-	-	-	-	-	-	-	-
Sund	-	-	-	-	-	-	-	-	-	-	-
Vårdö	-	-	-	-	-	-	-	-	-	-	-
Mariehamn	12	5	7	-	4	1	2	4	-	1	-
Landskomm.	18	5	13	7	5	3	3	-	-	-	-
-Landsbygden	14	4	10	5	3	3	3	-	-	-	-
-Skärgården	4	1	3	2	2	-	-	-	-	-	-
Åland	30	10	20	7	9	4	5	4	-	1	-
Röster per mandat	468	555	425	426	467	440	430	450	..	720	..

Källa: ÅSUB Valstatistik

En tabell på ÅSUBs webbplats visar antalet invalda landstings-/lagtingsledamöter efter kön och kommun från och med 1922. Antalet kommuner som inte har någon lagtingsledamot är det största hittills. Enda gången som det har funnits ledamöter med hemort i alla 16 kommuner är efter valet 1937. De kommuner som längst har varit utan ordinarie representation i självstyrelseparlamentet är Sottunga och Geta som senast fick en ledamot invald 1967 respektive 1979.

Figur 11. Invalda landstings-/lagtingsledamöter 1922–2023 efter region

Källa: ÅSUB Valstatistik

Liberalerna närmast ett mandat till

Längst ner i *tabell 13* anges för varje gruppering antalet röster dividerat med antalet invalda lagtingsledamöter. Den bästa utdelningen hade Centern, där ett mandat "kostade" 426 röster, och därefter följde Obundna med 430 och Moderaterna med 440. Detta förhållande belyses också av *tabell 16*, där man ser att dessa tre partier fick de sista mandaten i lagtinget. Hållbart initiativ behövde flest röster per mandat eller 720.

Liberalerna låg närmast till för att få ytterligare en plats. De skulle ha tagit ett mandat till, av Centern, om de hade fått ytterligare 58 röster och resultatet för de övriga grupperingarna hade varit oförändrat. Motsvarande tal för övriga partier är: Moderaterna 370, de Obundna 407, Socialdemokraterna 330, Ålands Framtid 24 och Hållbart initiativ 133 röster. För att Jannik Svensson skulle ha tagit plats i lagtinget hade han behövt 405 röster till. Centern skulle ha tagit ett mandat till, i så fall av de Obundna, om de hade fått ytterligare 458 röster.

Man kan också beräkna hur många röster färre för partierna som skulle ha lett till att de förlorade sitt sista mandat. Centern låg närmast till att tappa en plats i lagtinget. Med 41 röster färre hade detta blivit fallet. De Obundna hade förlorat sitt sista mandat med 49 röster mindre, Moderaterna med 80 och Socialdemokraterna med 120. Hållbart initiativ skulle ha förlorat sin enda plats med 300 röster färre. I samtliga dessa fall skulle Liberalerna ha tagit ett tionde mandat. I ett läge där Liberalerna hade fått 578 röster färre skulle de i sin tur ha förlorat en plats till Ålands Framtid.

Det framgår också att männen fick bättre utdelning än kvinnorna när det gäller mandat i förhållande till antalet röster. För männen blev antalet röster per mandat 425 jämfört med 555 för kvinnorna. Den bristande könsmässiga proportionaliteten mellan röster och mandat illustreras också av att kvinnorna fick 40 procent av rösterna men bara 33 procent av platserna i lagtinget.

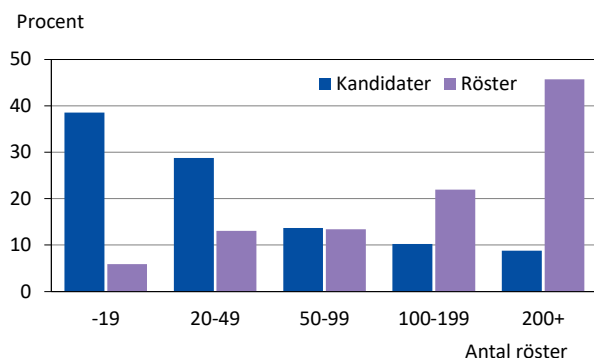
Hälften av rösterna gick till 22 kandidater

Tabell 14 upptar samtliga kandidater, deras kandidatnummer, hemkommun, röstetal totalt och efter röstningstidpunkt, samt information om huruvida de kandiderade också i lagtingsvalet 2019 och i kommunalvalet 2023. Alla grupper hade sina kandidater uppställda på en enda lista. I *tabell 15* visas rösterna i de enskilda kommunerna för de invalda och ersättarna. För de större partierna visas flera ersättare än för de mindre.

Man kan notera att 18 kandidater fick mera än 200 röster. Detta är knappt 9 procent av kandidaterna, men de fick tillsammans över 6 400 röster, eller 46 procent av samtliga. Närmare 39 procent av kandidaterna, eller 79 personer, fick mindre än 20 röster. Deras andel av rösterna var sex procent. Av de Obundnas, Socialdemokraternas, Ålands Framtids och Hållbart initiativs kandidater hörde 40–50 procent till denna kategori, av Centerns, Liberalernas och Moderaternas kandidater 30–35 procent.

Medeltalet var 68,5 röster per kandidat, 68 för kvinnorna och 69 för männen.

Figur 12. Andel kandidater och röster efter kandidaternas röstetal lagtingsvalet 2023



Källa: ÅSUB Valstatistik

Den kandidat som fick mest röster var Katrin Sjögren (L) med 678, eller närmare 140 flera än vid förra valet. Därefter följde Stellan Egeland (Ob) med 585, vilket var nästan 400 flera än 2019, och Camilla Gunell med 515, en ökning med närmare 80. Kandidater som fick omkring 400 röster var Liberalernas Sandra Listerby som ökade med över 300 röster från förra valet, Centerns Jesper Josefsson och Moderaternas Wille Valve som vardera fick över 200 röster mera samt Liberalernas Peter Lindbäck som inte kandiderade 2019.

Hälften av rösterna tillföll de 22 främsta kandidaterna som tillsammans fick 7 001 röster eller 49,9 procent av de godkända rösterna.

I de flesta partier fick två – tre kandidater hälften av partiets röster. För Centern och Liberalerna behöver man addera fem eller sex kandidaters röster för att komma upp i hälften av totalantalet.

Tabell 14. Lagtingskandidaternas röstetal efter röstningstidpunkt 2023 samt deras hemkommun, deltagande i lagtingsvalet 2019 och deltagande i kommunalvalet 2023

Nummer	Namn	Kommun	Röster			Kandidat i 2019 års lagtingsval ¹⁾	Kandidat i kommunal- valet 2023
			Totalt	Förtids	Valdags		
Obunden samling							
2	Berglund Jan-Erik	Sund	15	9	6	x	x
3	Berglund Stefan	Sund	36	8	28		x
4	Björling Ingvar	Geta	57	7	50	x	x
5	Bäckman Kaj	Mariehamn	3	3	-	x	x
6	Egeland Stellan	Hammarland	585	184	401	x	
7	Eklund Björn	Mariehamn	45	14	31		
8	Eklund Susann	Sund	15	4	11	x	x
9	Gamba Alexandra	Mariehamn	1	-	1		x
10	Henriksson Birgitta	Mariehamn	21	11	10		x
11	Hietanen Mikael	Jomala	5	1	4	x	x
12	Hilander Johan	Eckerö	26	12	14	x	x
13	Holländer Leif	Mariehamn	9	5	4	x	x
14	Holmberg Mats	Mariehamn	57	24	33		x
15	Häger Conny	Hammarland	43	21	22		x
16	Häggbloom Janice	Saltvik	35	4	31		
17	Häggbloom Ted	Mariehamn	59	26	33	x	x
18	Janetzko René	Jomala	52	20	32	x	x
19	Johansson Victoria	Jomala	22	6	16		
20	Kanborg Andreas	Finström	74	15	59		
21	Karlsson Magnus	Mariehamn	50	20	30		x
22	Lindström Johan	Saltvik	97	26	71	x*	
23	Manelius Nils	Mariehamn	6	2	4		x
24	Mattsson Irene	Helsingfors	65	17	48		
25	Måtar Marcus	Mariehamn	368	114	254	x	x
26	Nyholm Dan	Saltvik	17	2	15		x
27	Nylund Conny	Mariehamn	13	7	6	x	x
28	Nylund Tobias	Hammarland	32	6	26		x
29	Pokela Leena	Lemland	17	6	11	x	x
30	Renfors Kerstin	Saltvik	10	1	9	x	x
31	Renfors Raymond	Saltvik	-	-	-	x	x
32	Renvall Merja	Mariehamn	2	1	1		x
33	Sjöström Erica	Mariehamn	30	10	20	x*	x
34	Timonen Bo	Saltvik	41	17	24	x	x
35	Uppgårdh Anders	Jomala	24	7	17	x	x
36	Wikström Christian	Mariehamn	198	88	110	x	x
37	Wikström-Nordberg Carola	Finström	17	9	8	x	x
38	Ölander Sebastian	Mariehamn	3	2	1		x
Åländsk center							
39	Alm Guy	Eckerö	46	15	31		
40	Björke Maria	Lemland	17	3	14		x
41	Björklund Matilda	Vårdö	111	33	78		x
42	Ekholm Mats	Sund	64	9	55		x
43	Eklund Conny	Finström	32	7	25		x
44	Eriksson Jonas	Jomala	77	28	49	x	x
45	Eriksson Patrik	Lemland	44	12	32		x
46	Eriksson Pia	Lumparland	66	21	45	x*	x
47	Fredrickson Jill	Mariehamn	5	3	2	x	x
48	Gabrielsson Peter	Jomala	2	2	-	x	x
49	Gustafsson Jörgen	Brändö	141	83	58		x
50	Haglund Jonas	Finström	11	4	7		
51	Hambrodd Annika	Jomala	297	110	187	x	x
52	Hampf René	Saltvik	19	5	14	x	x
53	Holmberg Böge	Mariehamn	5	2	3	x	x

Tabell 14 forts...

Nummer	Namn	Kommun	Röster			Kandidat i 2019 års lagtingsval ¹⁾	Kandidat i kommunal- valet 2023
			Totalt	Förtids	Valdags		
Åländsk center forts.							
54	Holmström Anna	Mariehamn	21	12	9	x	x
55	Höglund Roger	Finström	194	54	140	x	x
56	Högman Gyrid	Jomala	96	52	44	x	
57	Jansson Harry	Jomala	187	80	107	x	x
58	Johansson Lene-Maj	Finström	7	3	4	x	x
59	Josefsson Jesper	Saltvik	398	123	275	x	
60	Karlsson Anders T	Hammarland	37	19	18	x	x
61	Karlsson Leif	Finström	15	5	10	x	x
62	Lahtinen Markku	Kumlinge	11	8	3	x	x
63	Lindén-Svanfelt Patricia	Jomala	3	3	-		x
64	Lindholm Mikael	Vårdö	113	41	72	x	x
65	Mansén Robert	Lemland	133	43	90	x	
66	Mattsson Jan-Erik	Eckerö	25	9	16	x	
67	Mattsson Liz	Hammarland	247	53	194	x	
68	Nordberg Ingrid	Mariehamn	5	4	1	x	x
69	Pettersson Jörgen	Mariehamn	133	63	70	x	
70	Rådlund Bodil	Finström	23	12	11	x	x
71	Sjöblom Mats	Geta	33	11	22	x	x
72	Sommarhed Jonas	Jomala	11	3	8	x	x
73	Söderholm Mikael	Saltvik	23	3	20	x*	x
74	Thörnroos Veronica	Brändö	293	133	160	x	
75	Westerlund Dan-Ola	Jomala	6	-	6		x
76	Westling Gunnar	Saltvik	32	6	26		x
Ålands Framtid							
77	Eriksson Peggy	Jomala	186	82	104	x	x
78	Jansson Linda	Jomala	56	14	42		x
79	Segerström Hanna	Jomala	10	2	8	x	x
80	Granlund Gunnar	Mariehamn	14	4	10		x
81	Landström Jonny	Mariehamn	5	2	3	x	x
82	Matar Meshaal "Misha"	Mariehamn	19	3	16		x
83	Andersson Gunder	Finström	3	1	2	x	x
84	Selander Mikael	Eckerö	34	7	27	x*	x
85	Englund Maiken Poulsen	Lemland	36	11	25	x	x
86	Sundbom Korpi Yvonne	Lemland	40	15	25		x
Ålands socialdemokrater							
87	Bahar Kaveh	Mariehamn	6	1	5	x	x
88	Blomqvist Susanne Kicki	Jomala	39	18	21		x
89	Bomanson Charlie	Mariehamn	7	3	4		x
90	Dzene Kristine	Mariehamn	29	4	25	x	x
91	Eckerman Jessy	Mariehamn	162	63	99	x	x
92	Eriksson Anu-Riikka	Mariehamn	23	11	12		x
93	Fellman Nina	Mariehamn	223	101	122	x	x
94	Flöjt Henrik	Jomala	8	5	3	x	x
95	Forsman Freddie	Finström	24	6	18	x	x
96	Fröjdö Jesper	Mariehamn	8	-	8		x
97	Gunell Camilla	Mariehamn	515	208	307	x	x
98	Gunell Michael	Mariehamn	53	19	34		x
99	Hanström Mia	Kumlinge	20	11	9	x	x
100	Hellsten Daniel	Finström	14	3	11		x
101	Johansson Ingemar	Mariehamn	18	11	7	x	x
102	Kalman Viggo	Helsingfors	11	7	4		
103	Lavonius Jakob	Geta	12	8	4		
104	Lindberg Erica	Mariehamn	17	8	9		x
105	Lindén Mogens	Mariehamn	132	56	76		
106	Lindholm Danielle	Mariehamn	64	29	35		x

Tabell 14 forts...

Nummer	Namn	Kommun	Röster			Kandidat i 2019 års lagtingsval ¹⁾	Kandidat i kommunal- valet 2023
			Totalt	Förtids	Valdags		
Ålands socialdemokrater forts.							
107	Lindvall Lene-May	Mariehamn	19	9	10	x	x
108	Löthman Henrik	Mariehamn	83	33	50	x	x
109	Mäkelä Dexter	Mariehamn	18	7	11	x	x
110	Naely Arezoo	Finström	2	-	2	x	x
111	Pettersson Jaana	Brändö	10	7	3		x
112	Sundback Elin	Mariehamn	31	10	21	x	x
113	Sundberg Jessica	Mariehamn	47	24	23		x
114	Söderlund Sanna	Eckerö	19	9	10	x	x
115	Vävare Susanne	Mariehamn	5	2	3	x*	x
116	Weman Ulf	Lemland	22	8	14	x	x
117	Westmark Teresa	Mariehamn	21	7	14		
118	Widman Simon	Mariehamn	9	1	8		x
119	Wikström Tony	Mariehamn	34	18	16		x
120	Zekaj Arsim	Jomala	96	41	55		x
Liberalerna på Åland							
121	Alén Anna	Mariehamn	22	9	13		x
122	Andersen Jonny	Mariehamn	7	4	3	x	x
123	Asumaa Tony	Lemland	134	52	82		x
124	Birney Julia	Mariehamn	68	26	42	x	x
125	Blomberg Tomas	Hammarland	21	6	15	x	x
126	Broman Jenny	Lemland	17	11	6	x	x
127	Ekström Anders	Jomala	266	96	170		x
128	Ferrari Michele	Mariehamn	64	30	34	x	x
129	Henriksson Roger	Lemland	25	9	16	x	
130	Holmberg John	Mariehamn	351	139	212	x	
131	Isaksson Joanna	Mariehamn	69	22	47	x	x
132	Johansson Sari	Jomala	31	12	19		x
133	Johansson Roger	Mariehamn	13	5	8	x	x
134	Juslin Rainer	Föglö	253	144	109	x	x
135	Kvarnström Ann	Jomala	38	13	25		x
136	Landgårds Viveka	Mariehamn	11	6	5	x	x
137	Lindbäck Peter	Saltvik	388	170	218		
138	Lindgrén Jan	Saltvik	25	8	17		x
139	Lindström Elias	Mariehamn	30	9	21	x	x
140	Listherby Sandra	Jomala	408	119	289	x	x
141	Långkvist Sisa	Jomala	7	4	3		
142	Mattsson Christel	Sund	9	3	6	x	x
143	Nordenström Rebecca	Jomala	36	11	25	x	
144	Nordlund Niclas	Mariehamn	38	6	32		
145	Perämaa Pehr-Johan "Pocke"	Mariehamn	68	31	37		
146	Pettersson Benny	Kumlinge	221	132	89		
147	Påvals Simon	Mariehamn	325	90	235	x	x
148	Simolin Ulf	Jomala	13	1	12		
149	Sjögren Katrin	Mariehamn	678	260	418	x	x
150	Staffas Mikael	Jomala	27	14	13	x	x
151	Strandenholm Linda	Mariehamn	14	6	8		x
152	Söderdahl Robert	Mariehamn	71	12	59	x	x
153	Söderlund Pernilla	Mariehamn	146	44	102	x	x
154	von Weymarn Cecilia	Mariehamn	16	10	6		x
155	Westling Peter	Jomala	9	1	8		x
156	Wrede John	Brändö	101	65	36		
157	Zetterman Björn-Erik	Mariehamn	18	2	16		x
158	Zetterman Ingrid	Mariehamn	162	68	94	x	x
159	Örblom Mats	Stockholm	4	2	2	x	

Tabell 14 forts...

Nummer	Namn	Kommun	Röster			Kandidat i 2019 års lagtingsval ¹⁾	Kandidat i kommunal- valet 2023
			Totalt	Förtids	Valdags		
Jannik Svensson							
160	Svensson Jannik	Stockholm	22	6	16	x*	
Hållbart initiativ							
161	Andersson Camilla	Geta	12	3	9	x*	
162	Berndtsson Anders	Geta	2	-	2		
163	Björkqvist Guy Oskar	Lumparland	51	24	27		x
164	Björkqvist Philip	Lumparland	35	18	17		x
165	Blomqvist Arn-Henrik	Mariehamn	1	-	1		x
166	Christensen Edvin	Eckerö	38	14	24		
167	Frisk Kjell	Hammarland	16	5	11		
168	Kankkonen Jan	Mariehamn	33	8	25		x
169	Kudinoff Katja	Mariehamn	13	6	7		x
170	Laaksonen Robert	Mariehamn	19	7	12		x
171	Lehtinen Rauli	Mariehamn	26	8	18	x*	x
172	Nordberg Tabita	Jomala	47	19	28		x
173	Röblom Alfons	Mariehamn	133	53	80	x	x
174	Scott Erika	Lemland	98	33	65	x	x
175	Sjöblom Carola	Lumparland	3	1	2		
176	Stenmark Anders	Kumlinge	24	12	12		x
177	Jordas Synnöve	Jomala	16	7	9		
178	von Schoultz Helena	Finström	29	9	20		
179	Waller Aino	Mariehamn	111	42	69		x
180	Wetterhoff Marie-Sophie	Mariehamn	13	9	4		x
Moderat samling							
181	Andersson Caroline	Jomala	14	2	12		x
182	Ekblom Patrik	Jomala	33	12	21		
183	Enberg Peter	Mariehamn	108	60	48	x	x
184	Eriksson Annika	Mariehamn	37	15	22	x	x
185	Fagerström Susanne	Lemland	30	16	14		x
186	Forsbom Hjerpe Siv	Mariehamn	6	3	3		x
187	Forsbom Tom	Mariehamn	145	69	76	x	x
188	Gripenberg Axel	Finström	34	15	19		x
189	Göthlin Anton	Stockholm	25	8	17	x*	
190	Hilander John	Eckerö	53	13	40	x	x
191	Holmberg-Jansson Annette	Jomala	218	92	126	x	x
192	Holmberg Anders	Mariehamn	162	52	110	x*	x
193	Hägerstrand Björn	Mariehamn	34	16	18	x	x
194	Karlberg Annelie	Mariehamn	17	10	7	x	x
195	Karlsson Annika	Lemland	26	14	12		
196	Karlsson Jan-Ola	Lemland	16	5	11		x
197	Karring André	Jomala	56	22	34		x
198	Kärkkäinen-del Prete Lotta	Mariehamn	9	6	3	x	x
199	Larsson Patrik	Saltvik	14	4	10	x*	x
200	Nordberg Mika	Jomala	191	57	134	x	x
201	Salminen Tony	Mariehamn	17	5	12	x	x
202	Schütten Erik	Sund	14	6	8	x	x
203	Schütten Marie-Susanne "Mia"	Sund	2	-	2	x	x
204	Stenius Julia	Mariehamn	63	25	38		x
205	Valve Wille	Jomala	384	118	266	x	x
206	Åsgård Terese	Mariehamn	53	28	25		x

1) x = kandidat för samma parti 2019 och 2023, x* = kandidat för olika partier 2019 och 2023

Källa: ÅSUB Valstatistik

Tabell 15. De invalda lagtingsledamöternas och ersättarnas röstetal efter kommun och efter röstningstidpunkt 2023

Pol. grupp Namn	Kom- mun	Totalt	Godkända röster															Tidpunkt		
			Kommun																	
			Br	Ec	Fi	Fö ¹⁾	Ge ¹⁾	Ha	Jo	Ku	Kö	Le	Lu	Sa ¹⁾	So ¹⁾	Su	Vå	Mh	Före val- dagen	På val- dagen
Centern																				
Josefsson Jesper	Sa	398	1	12	48	-	3	45	82	1	-	21	3	69	-	14	2	97	123	275
Hambrudd Annika	Jo	297	-	15	24	2	4	16	119	-	2	6	9	11	-	6	3	80	110	187
Thörnroos Veronica	Br	293	22	18	26	4	5	15	40	7	1	11	5	41	1	16	8	73	133	160
Mattsson Liz	Ha	247	-	10	16	5	6	79	32	-	1	9	5	25	-	26	6	27	53	194
Höglund Roger	Fi	194	-	2	114	1	12	3	12	-	-	6	-	12	-	7	2	23	54	140
Jansson Harry	Jo	187	-	1	12	3	7	8	68	-	-	10	-	6	2	7	1	62	80	107
Gustafsson Jörgen	Br	141	87	5	2	3	-	2	5	12	-	1	1	2	2	2	3	14	83	58
Pettersson Jörgen	Ma	133	-	3	9	4	-	3	6	1	52	8	2	5	2	2	-	36	63	70
Mansén Robert	Le	133	1	1	2	1	-	3	10	-	-	82	2	1	-	4	-	26	43	90
Lindholm Mikael	Vå	113	-	2	5	1	1	2	15	-	-	-	1	11	4	18	50	3	41	72
Björklund Matilda	Vå	111	-	-	25	-	-	1	9	-	-	1	-	5	-	1	64	5	33	78
Liberalerna																				
Sjögren Katrin	Ma	678	2	10	42	6	6	17	105	3	-	43	5	29	-	16	4	390	260	418
Listherby Sandra	Jo	408	-	8	30	-	1	9	178	-	1	22	3	16	-	6	-	134	119	289
Lindbäck Peter	Sa	388	-	4	40	2	5	20	60	1	2	17	4	54	-	14	3	162	170	218
Holmberg John	Ma	351	-	7	23	8	2	7	51	13	-	23	5	11	1	6	2	192	139	212
Påvals Simon	Ma	325	-	5	44	-	19	16	46	-	-	31	5	31	1	19	22	86	90	235
Ekström Anders	Jo	266	-	2	13	-	-	5	107	2	10	22	1	8	-	10	-	86	96	170
Juslin Rainer	Fö	253	1	-	5	159	-	3	27	1	1	14	-	-	-	1	-	41	144	109
Pettersson Benny	Ku	221	9	1	7	10	-	7	30	75	13	18	3	3	3	4	3	35	132	89
Zetterman Ingrid	Ma	162	1	4	9	1	1	5	19	-	-	8	1	6	-	5	-	102	68	94
Söderlund Pernilla	Ma	146	-	2	13	1	2	6	29	-	-	16	-	2	-	8	-	67	44	102
Asumaa Tony	Le	134	-	2	2	1	-	3	10	-	1	80	4	3	-	2	-	26	52	82
Wrede John	Br	101	70	-	1	3	-	2	3	8	2	-	-	1	-	-	2	9	65	36
Söderdahl Robert	Mh	71	-	-	3	1	-	3	22	-	-	5	-	-	-	2	1	34	12	59
Moderaterna																				
Valve Wille	Jo	384	1	3	28	-	1	7	107	-	3	27	1	12	-	3	2	189	118	266
Holmberg-Jansson Annet	Jo	218	-	6	16	-	1	5	74	-	-	6	-	12	-	7	1	90	92	126
Nordberg Mika	Jo	191	-	1	9	2	2	6	84	-	3	17	1	1	-	1	1	63	57	134
Holmberg Anders	Ma	162	-	2	12	-	-	7	30	-	-	7	2	5	-	3	-	94	52	110
Forsbom Tom	Ma	145	-	2	3	1	1	4	31	-	-	10	3	1	-	3	1	85	69	76
Enberg Peter	Ma	108	-	-	7	-	-	4	24	-	-	6	2	1	-	-	1	63	60	48
Stenius Julia	Ma	63	-	1	3	-	-	-	17	-	-	1	1	2	-	2	-	36	25	38
Obundna																				
Egeland Stellan	Ha	585	2	38	57	5	8	87	127	-	2	47	8	54	-	27	10	113	184	401
Måtar Marcus	Ma	368	2	10	42	2	6	26	69	-	2	19	5	22	2	17	6	138	114	254
Wikström Christian	Ma	198	2	12	20	1	3	13	29	1	-	11	1	11	-	7	-	87	88	110
Lindström Johan	Sa	97	-	3	11	-	4	7	18	-	-	3	2	19	-	6	-	24	26	71
Kanborg Andreas	Fi	74	-	-	24	-	4	6	19	-	-	1	1	1	-	3	1	14	15	59
Mattsson Irene	He	65	-	6	6	-	-	4	13	1	2	4	-	4	-	2	-	23	17	48
Häggbloom Ted	Ma	59	-	1	3	-	1	4	7	-	-	2	3	4	-	2	2	30	26	33
Björling Ingvar	Ma	57	-	-	6	-	38	-	-	-	-	-	-	5	1	3	-	4	7	50
Holmberg Mats	Ge	57	-	2	4	-	3	3	7	-	-	1	-	9	-	3	1	24	24	33
Socialdemokraterna																				
Gunell Camilla	Ma	515	6	6	29	5	1	22	67	4	1	22	4	11	-	19	2	316	208	307
Fellman Nina	Ma	223	2	4	16	1	-	8	32	1	1	18	-	12	-	7	1	120	101	122
Eckerman Jessy	Ma	162	-	9	16	-	-	1	25	-	-	3	-	5	-	8	2	93	63	99
Lindén Mogens	Ma	132	1	4	4	1	1	2	12	1	7	9	-	5	2	1	2	80	56	76
Zekaj Arsim	Jo	96	-	10	5	1	-	3	24	1	-	1	-	2	-	2	1	46	41	55
Löthman Henrik	Ma	83	1	2	3	1	3	3	16	-	-	5	2	3	-	-	1	43	33	50
Lindholm Danielle	Mh	64	-	1	3	-	-	1	13	1	-	4	1	2	-	2	-	36	29	35
Hållbart initiativ																				
Röblom Alfons	Ma	133	1	2	11	1	1	3	21	1	3	11	-	5	-	6	2	65	53	80
Waller Aino	Ma	111	1	3	3	2	1	2	11	-	-	7	2	6	-	6	1	66	42	69
Scott Erika	Le	98	2	5	9	1	2	5	12	-	1	12	1	5	-	2	-	41	33	65

1) Getas förtidsröster ingår i Saltviks röster och Sottungas förtidsröster ingår i Föglös röster.

De invalda anges med fet stil.

Källa: ÅSUB Valstatistik

De flesta fick mest röster i hemkommunen

Tabell 15 visar fördelningen på kommun samt på förtidsröster–valdagsröster för de invalda lagtingsledamöterna och ersättarna.

Elva av de invalda fick hälften eller mera av rösterna i sin hemkommun, de flesta i Mariehamn. Tolv fick mest röster i hemkommunen, men mindre än hälften. De sju återstående fick mest röster i Mariehamn eller Jomala trots att de bor i en annan kommun.

Jörgen Gustafsson, Rainer Juslin och Benny Pettersson fick flera förtidsröster än valdagsröster.

Två kvinnor och elva män är nyvalda

Tabell 16 visar det officiella valresultatet och innehåller de 30 invalda lagtingsledamöterna, deras hemkommun, antal personliga röster, jämförelsetal, gruppering och ersättare. Ytterligare anges vilka ledamöter som är nyvalda (+) och vilka som är återvalda (=). Som återvalda betraktas endast de ledamöter som blev invalda också vid valet 2019. I tabellen är de invalda ordnade efter de slutliga jämförelsetalen, medan ersättarna är grupperade enligt parti.

Av ledamöterna är 17 återvalda, varav 8 kvinnor och 9 män, medan 13 är nyvalda, och av dem är 2 kvinnor och 11 män. År 2019 var 16 nyvalda. De nyvalda fördelar sig på alla partier utom Hållbart initiativ och är i majoritet inom Moderaterna och de Obundna.

Av de nyvalda har Wille Valve och Mika Nordberg suttit i det avgående lagtinget som ersättare, och även Johan Lindström hade den rollen en kortare period. Av de ledamöter som valdes 2019 var det nio som inte kandiderade denna gång och fyra som kandiderade men inte valdes in.

Tabell 16. Invalda lagtingsledamöter och ersättare 2023 efter hemkommun, antal röster, jämförelsetal och politisk gruppering

Namn	Hem- kommun	Återvald/ nyvald	Antal röster	Slutligt jämför.tal	Gruppering	Ersättare
Invalda						
1 Sjögren Katrin	Mariehamn	=	678	4 204,00	L	1, 2
2 Josefsson Jesper	Saltvik	=	398	2 983,00	C	3, 4
3 Egeland Stellan	Hammarland	=	585	2 150,00	Ob	5, 6
4 Listerby Sandra	Jomala	+	408	2 102,00	L	1, 2
5 Gunell Camilla	Mariehamn	=	515	1 801,00	S	7, 8
6 Valve Wille	Jomala	+	384	1 761,00	M	9, 10
7 Hambrudd Annika	Jomala	+	297	1 491,00	C	3, 4
8 Lindbäck Peter	Saltvik	+	388	1 401,33	L	1, 2
9 Måtar Marcus	Mariehamn	=	368	1 075,00	Ob	5, 6
10 Holmberg John	Mariehamn	=	351	1 051,00	L	1, 2
11 Thörnroos Veronica	Brändö	=	293	994,33	C	3, 4
12 Fellman Nina	Mariehamn	=	223	900,50	S	7, 8
13 Holmberg-Jansson Annette	Jomala	=	218	880,50	M	9, 10
14 Påvals Simon	Mariehamn	=	325	840,80	L	1, 2
15 Mattsson Liz	Hammarland	=	247	745,75	C	3, 4
16 Röblom Alfons	Mariehamn	=	133	720,00	HI	11, 12
17 Wikström Christian	Mariehamn	+	198	716,67	Ob	5, 6
18 Ekström Anders	Jomala	+	266	700,67	L	1, 2
19 Juslin Rainer	Föglö	=	253	600,57	L	1, 2
20 Eckerman Jessy	Mariehamn	=	162	600,33	S	7, 8
21 Höglund Roger	Finström	=	194	596,60	C	3, 4
22 Nordberg Mika	Jomala	+	191	587,00	M	9, 10
23 Lindström Johan	Saltvik	+	97	537,50	Ob	5, 6
24 Pettersson Benny	Kumlinge	+	221	525,50	L	1, 2
25 Jansson Harry	Jomala	=	187	497,17	C	3, 4
26 Zetterman Ingrid	Mariehamn	=	162	467,11	L	1, 2
27 Lindén Mogens	Mariehamn	+	132	450,25	S	7, 8
28 Holmberg Anders	Mariehamn	+	162	440,25	M	9, 10
29 Kanborg Andreas	Finström	+	74	430,00	Ob	5, 6
30 Gustafsson Jörgen	Brändö	+	141	426,14	C	3, 4
Ersättare						
1 Söderlund Pernilla	Mariehamn		146	420,40	L	
2 Asumaa Tony	Lemland		134	382,18	L	
3 Pettersson Jörgen	Mariehamn		133	372,88	C	
4 Mansén Robert	Lemland		133	331,45	C	
5 Mattsson Irene	Helsingfors		65	358,33	Ob	
6 Häggblom Ted	Mariehamn		59	307,14	Ob	
7 Zekaj Arsim	Jomala		96	360,20	S	
8 Löthman Henrik	Mariehamn		83	300,17	S	
9 Forsbom Tom	Mariehamn		145	352,20	M	
10 Enberg Peter	Mariehamn		108	293,50	M	
11 Waller Aino	Mariehamn		111	360,00	HI	
12 Scott Erika	Lemland		98	240,00	HI	

Not: = betyder återvald, + betyder nyvald.

Källa: ÅSUB Valstatistik

5. Jämförelse av lagtingsvalen 1975–2023

I detta avsnitt presenteras uppgifter om valen till lagtinget, eller som det hette tidigare landstinget, 1975–2023. När det gäller grupperingarnas resultat visas dock uppgifter bara fr.o.m. 1979, eftersom partistrukturen 1975 såg väsentligt annorlunda ut.

Valdeltagandet var som högst 2015

Antalet röstberättigade har ökat vid varje val sedan 1975. År 2023 var de närmare 6 000 flera än 1975. Andelen som har valt att utnyttja sin rösträtt har varierat, men den långsiktiga trenden har varit ökande. År 2011 sjönk valdeltagandet för första gången sedan 1991. Vid 2015 års val steg det till en ny rekordnivå för att åter minska något 2019, en trend som fortsatte 2023. Man kan notera att kvinnornas valdeltagande blev högre än männens 1983 och har legat högre sedan dess. Skillnaderna mellan könen har ökat småningom och var 2023 närmare fem procentenheter.

Tabell 17. Röstberättigade, röstande samt valdeltagande i lagtingsvalen 1975–2023

År	Röstberättigade			Röstande			Valdeltagande, %		
	Totalt	K	M	Totalt	K	M	Totalt	K	M
1975	15 413	7 930	7 483	9 689	4 918	4 771	62,9	62,0	63,8
1979	15 907	8 193	7 714	9 545	4 851	4 694	60,0	59,2	60,9
1983	16 467	8 486	7 981	10 607	5 478	5 129	64,4	64,6	64,3
1987	17 053	8 782	8 271	10 972	.	.	64,3	.	.
1991	17 737	9 118	8 619	11 062	5 734	5 328	62,4	62,9	61,8
1995	18 436	9 415	9 021	11 531	5 991	5 540	62,5	63,6	61,4
1999	18 694	9 558	9 136	12 330	6 430	5 900	66,0	67,3	64,6
2003	18 969	9 674	9 295	12 826	6 687	6 139	67,6	69,1	66,0
2007	19 418	9 856	9 562	13 166	6 875	6 291	67,8	69,8	65,8
2011	19 973	10 123	9 850	13 358	6 985	6 373	66,9	69,0	64,7
2015	20 404	10 341	10 063	14 363	7 505	6 858	70,4	72,6	68,2
2019	20 946	10 599	10 347	14 595	7 561	7 034	69,7	71,3	68,0
2023	21 279	10 815	10 464	14 533	7 635	6 898	68,3	70,6	65,9

Källa: ÅSUB Valstatistik

Åtta lagtingsgrupper som mest

Tabell 18 ger en sammanfattning av hur partiernas resultat i landstings-/lagtingsvalen har utvecklats. När man granskar utvecklingen av de politiska grupperingarnas röstetal bör man observera att det totala antalet godkända röster har ökat vid för varje val under perioden utom vid årets val, då det sjönk något. Ökat röstetal för ett parti betyder därför inte att partiets andel av rösterna har ökat i samma takt.

Vid årets val fick de Obundna sin största andel av rösterna någonsin, medan Centern och Ålands Framtid fick sina lägsta andelar sedan partierna ställde upp första gången, 1979 respektive 2003. Liberalernas andel var den näst högsta och Moderaternas den näst lägsta för den period som statistiken omfattar.

Ännu 1983 var bara fyra partier företrädde i självstyrelseparlamentet, men därefter har antalet grupper ökat och var som störst efter valet 2019, då de var åtta. Vid årets val sjönk antalet till sex i och med att Åländsk demokrati inte ställde upp och Ålands

Framtid föll ur, Centern och Liberalerna har under tidigare decennier varit klart större än övriga partier och tillsammans haft majoritet i lagtinget, en majoritet som de dock har uppnått bara två gånger under 2000-talet, däribland vid årets val. Skillnaderna i partiernas storlek var som minst 2011 då alla hade mellan tre och sju mandat. Spridningen är nu större igen i och med att Hållbart initiativ har bara ett mandat och Liberalerna nio.

Tabell 18. Rösterna och mandat efter politisk gruppering i lagtingsvalen 1979–2023

År	Totalt	C	L	M	S	Ob	Gröna	Åfg	ÅF	HI	ÅD	Övriga ¹⁾
Antal röster												
1979	9 339	3 954	2 763	1 295	1 125	-	-	-	-	-	-	202
1983	10 400	3 704	3 005	1 727	1 717	-	-	-	-	-	-	247
1987	10 660	3 063	2 530	1 839	1 489	750	709	-	-	-	-	280
1991	10 751	3 242	2 462	2 130	1 564	1 047	306	-	-	-	-	-
1995	11 224	3 118	2 981	2 310	1 711	1 104	-	-	-	-	-	-
1999	12 049	3 292	3 463	1 750	1 427	1 537	-	580	-	-	-	-
2003	12 346	2 980	2 970	1 677	2 340	1 163	-	416	800	-	-	-
2007	12 825	3 107	4 176	1 233	1 513	1 573	-	-	1 070	-	-	153
2011	12 975	3 068	2 630	1 810	2 404	1 639	-	-	1 286	-	-	138
2015	13 815	2 984	3 216	2 470	2 188	1 328	-	-	1 016	111	502	-
2019	14 258	3 970	2 803	1 967	1 312	1 935	-	-	666	1 187	418	-
2023	14 044	2 983	4 204	1 761	1 801	2 150	-	-	403	720	-	22
Procent av rösterna												
1979	100,0	42,3	29,6	13,9	12,0	-	-	-	-	-	-	2,2
1983	100,0	35,6	28,9	16,6	16,5	-	-	-	-	-	-	2,4
1987	100,0	28,7	23,7	17,3	14,0	7,0	6,7	-	-	-	-	2,6
1991	100,0	30,2	22,9	19,8	14,5	9,7	2,8	-	-	-	-	-
1995	100,0	27,8	26,6	20,6	15,2	9,8	-	-	-	-	-	-
1999	100,0	27,3	28,7	14,5	11,8	12,8	-	4,8	-	-	-	-
2003	100,0	24,1	24,1	13,6	19,0	9,4	-	3,4	6,5	-	-	-
2007	100,0	24,2	32,6	9,6	11,8	12,3	-	-	8,3	-	-	1,2
2011	100,0	23,6	20,3	13,9	18,5	12,6	-	-	9,9	-	-	1,1
2015	100,0	21,6	23,3	17,9	15,8	9,6	-	-	7,4	0,8	3,6	-
2019	100,0	27,8	19,7	13,8	9,2	13,6	-	-	4,7	8,3	2,9	-
2023	100,0	21,2	29,9	12,5	12,8	15,3	-	-	2,9	5,1	-	0,2
Mandat												
1979	30	14	9	4	3	-	-	-	-	-	-	-
1983	30	11	9	5	5	-	-	-	-	-	-	-
1987	30	9	8	5	4	2	2	-	-	-	-	-
1991	30	10	7	6	4	3	-	-	-	-	-	-
1995	30	9	8	6	4	3	-	-	-	-	-	-
1999	30	9	9	4	3	4	-	1	-	-	-	-
2003	30	7	7	4	6	3	-	1	2	-	-	-
2007	30	8	10	3	3	4	-	-	2	-	-	-
2011	30	7	6	4	6	4	-	-	3	-	-	-
2015	30	7	7	5	5	3	-	-	2	-	1	-
2019	30	9	6	4	3	4	-	-	1	2	1	-
2023	30	7	9	4	4	5	-	-	-	1	-	-

Not: Se partibeteckningar på sidan 9.

1) Kategorin "Övriga" innehåller:

1979 och 1983: Åländsk vänster + 7 resp. 3 röster på personer som inte var uppställda

1987: Fria Åland

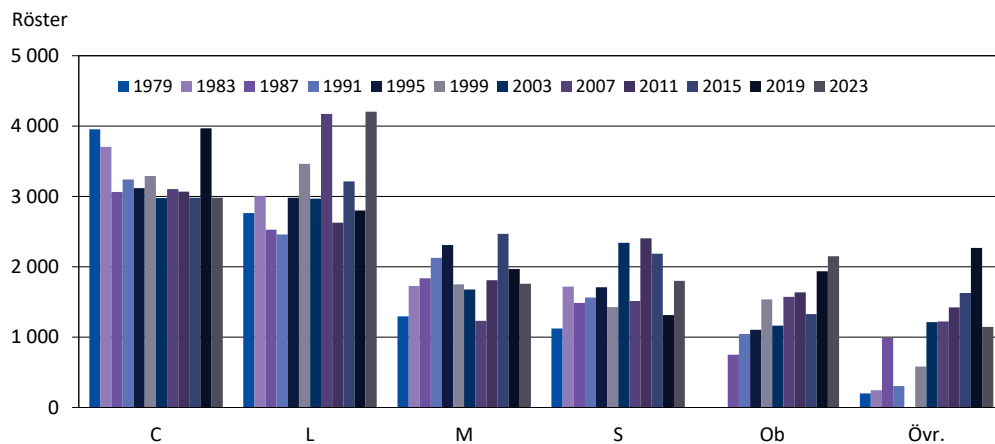
2007: HUT-gruppen

2011: Valmansförening Henrik Appelqvist

2023: Jannik Svensson

Källa: ÅSUB Valstatistik

Figur 13. Partiernas röstetal i lagtingsvalen 1979–2023

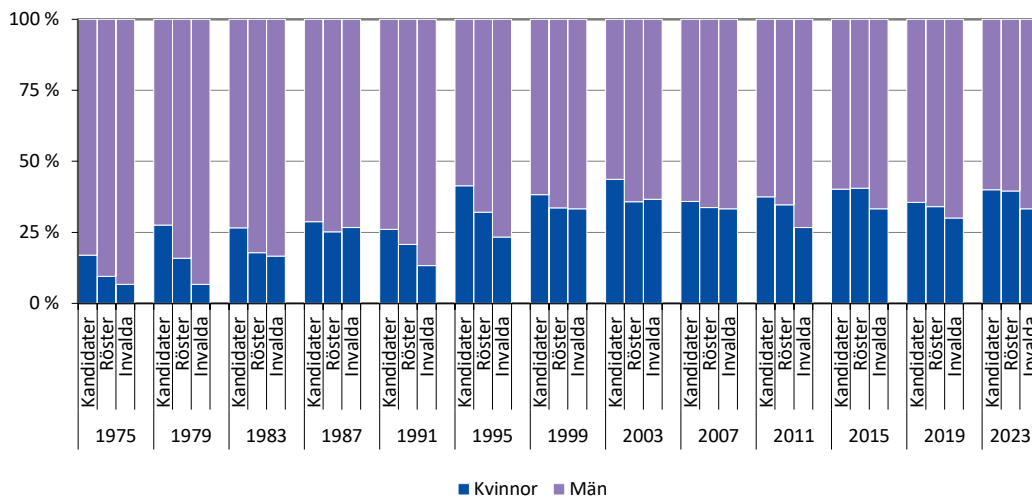


Källa: ÅSUB Valstatistik

Andelen kvinnor ökade i år, men har varit högre tidigare

Diagrammet nedan visar hur fördelningen mellan kvinnor och män har utvecklats när det gäller kandidaterna, rösternas fördelning på kandidater samt de invalda lagtingsledamöterna. Ännu på 1970-talet var kvinnornas andel av kandidaterna och framför allt rösterna och de invalda väldigt låg. Därefter har könsfördelningen småningom blivit jämnare, men det har hittills alltid varit övervikt för männen i alla tre avseenden. Vid årets val skedde en utjämning såtillvida att kvinnornas andel av kandidaterna och rösterna steg till 40 procent och av de invalda till 33 procent. Alla tre andelar har dock varit lite högre vid något tidigare val.

Figur 14. Kvinnornas och männens andelar av kandidaterna, rösterna och de invalda i lagtingsvalen 1975–2023



Källa: ÅSUB Valstatistik

6. Kommunalvalet 2023

En återkommande skillnad mellan lagtings- och kommunalvalen är de politiska grupperingarna. I vissa kommuner är kommunalvalskandidaterna inte uppställda inom ramen för de etablerade lagtingspartierna utan på listor som inte har någon partipolitisk beteckning. I vissa fall utgör dessa listor ett samarbete mellan olika partier specifikt för den aktuella kommunen och i vissa fall framkommer inte någon partipolitisk koppling alls för listan.

I statistiken har de listor som inte kan kopplas till ett enskilt parti hänförts till kategorierna "Övriga" eller "Utan grupptillhörighet". Det senare gäller listorna i Brändö, Föglö, Kumlinge, Kökar, Lumparland, Sottunga och Vårdö.

Kategorin "Övriga" innehåller listor som förekom i kommuner där valet präglades av den "vanliga" partipolitiska strukturen, men där de aktuella listorna inte kan hänföras till ett enskilt parti. Listor som har räknats till denna kategori är Samarbetslistan i Eckerö, Engagerade seniorer i Eckerö, Getalistan samt Sunt för Sund.

Valförbund i fem kommuner

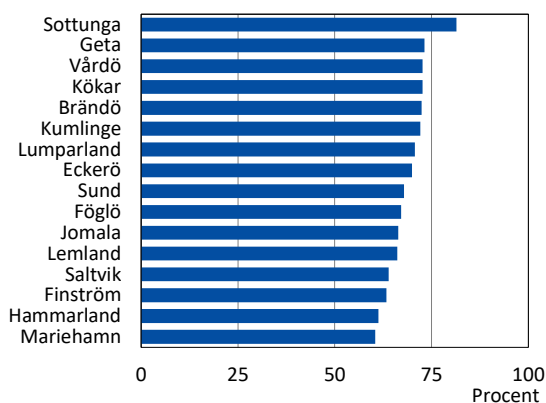
Följande valförbund mellan partier förekom: I Eckerö bildade de Obundna och Moderaterna ett valförbund kallat Samlingslistan för Eckerös framtid. I Finström var Moderaterna och de Obundna i valförbund, i Hammarland Hållbart initiativ, Centern och Liberalerna, i Saltvik Moderaterna, Socialdemokraterna och Liberalerna samt i Mariehamn de Obundna och Ålands Framtid. I statistiken redovisas uppgifterna för dessa kommuner fördelade på de olika grupperingarna och inte för valförbunden. Uppgifter för valförbunden går enkelt att ta fram ur tabellerna genom att slå ihop uppgifterna för de enskilda partierna.

Antalet fullmäktigeledamöter i kommunerna är två flera än vid valet 2019 i och med att Jomalas fullmäktige har ökat från 17 till 21 ledamöter och Eckerös har minskat från 13 till 11. Antalet är reglerat i lag och bestäms efter kommunens invånarantal, men kommunfullmäktige kan besluta om ett annat antal ledamöter än det lagstadgade, dock inte färre än nio och alltid ett udda antal.

Ökat valdeltagande i fyra kommuner

Antalet röstberättigade var 24 250, vilket var närmare 550 flera än vid valet 2019. Valdeltagandet föll med 2,4 procentenheter från föregående val och var nu 64,0 procent. Kvinnornas valdeltagande var 66,6 procent och männens 61,4 procent. I *tabell 19* framgår de röstberättigade och röstande i varje kommun. Sottunga uppvisar den största röstningsaktiviteten, 81 procent, följt av Geta, Vårdö och Kökar med 73. Lägst valdeltagande hade Mariehamn med 60 procent. Jämfört med förra valet steg valdeltagandet i fyra kommuner, mest i Sottunga och Geta. Den största minskningen noteras för Hammarland och Vårdö.

För Jomala och Lemland finns det mindre differenser mellan antalet röstande och summan av godkända och ogiltiga röster.

Figur 15. Valdeltagande i kommunalvalet 2023 efter kommun

Källa: ÅSUB Valstatistik

Tabell 19. Röstberättigade och röstande i kommunalvalet 2023 efter kön och kommun

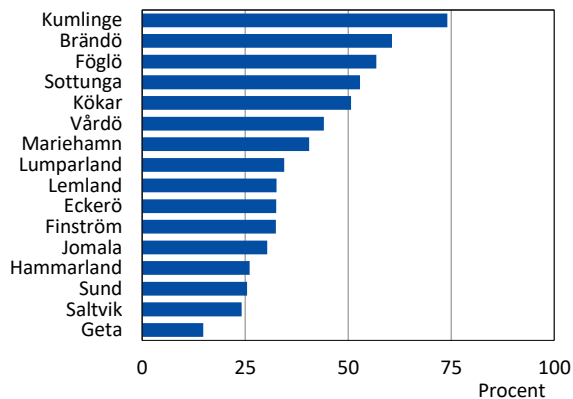
Kommun	Röstberättigade			Röstande			Valdeltagande, procent		
	Totalt	K	M	Totalt	K	M	Totalt	K	M
Brändö	385	176	209	279	132	147	72,5	75,0	70,3
Eckerö	783	365	418	548	260	288	70,0	71,2	68,9
Finström	2 050	1 031	1 019	1 298	686	612	63,3	66,5	60,1
Föglö	414	202	212	278	140	138	67,1	69,3	65,1
Geta	406	199	207	297	145	152	73,2	72,9	73,4
Hammarland	1 314	651	663	805	408	397	61,3	62,7	59,9
Jomala	4 277	2 134	2 143	2 839	1 472	1 367	66,4	69,0	63,8
Kumlinge	262	122	140	189	88	101	72,1	72,1	72,1
Kökar	201	89	112	146	71	75	72,6	79,8	67,0
Lemland	1 620	830	790	1 071	559	512	66,1	67,3	64,8
Lumparland	300	147	153	212	104	108	70,7	70,7	70,6
Saltvik	1 431	701	730	915	466	449	63,9	66,5	61,5
Sottunga	86	39	47	70	33	37	81,4	84,6	78,7
Sund	812	403	409	551	294	257	67,9	73,0	62,8
Vårdö	362	171	191	263	124	139	72,7	72,5	72,8
Mariehamn	9 547	5 027	4 520	5 769	3 201	2 568	60,4	63,7	56,8
Landskomm.	14 703	7 260	7 443	9 761	4 982	4 779	66,4	68,6	64,2
-Landsbygden	12 993	6 461	6 532	8 536	4 394	4 142	65,7	68,0	63,4
-Skärgården	1 710	799	911	1 225	588	637	71,6	73,6	69,9
Åland	24 250	12 287	11 963	15 530	8 183	7 347	64,0	66,6	61,4

Källa: ÅSUB Valstatistik

Flera kvinnor än män förtidsröstade

Antalet röstande minskade med 200 personer. Minskningen gäller både förtids- och valdagsröster. Fördelningen mellan förtids- och valdagsröstning framgår av *tabell 20*. Vanligast att rösta på förhand var det i Kumlinge och Brändö där 74 respektive 61 procent av de röstande utnyttjade denna möjlighet. Också i Föglö, Sottunga och Kökar var andelen 50 procent eller högre. Lägst var den i Geta, 15 procent. På landsbygden totalt sett förtidsröstade 29 procent, i Mariehamn drygt 40 procent och i skärgården 57 procent. Det var vanligare bland kvinnor än bland män att rösta på förhand.

Figur 16. Andel förtidsröster i kommunalvalet 2023 efter kommun



Källa: ÅSUB Valstatistik

Tabell 20. Röstande i kommunalvalet 2023 efter kön, röstningstidpunkt och kommun

Kommun	Antal röstande						Andel som röstade före valdagen, procent		
	Före valdagen			På valdagen			Totalt	K	M
	Totalt	K	M	Totalt	K	M			
Brändö	169	79	90	110	53	57	60,6	59,8	61,2
Eckerö	178	87	91	370	173	197	32,5	33,5	31,6
Finström	421	231	190	877	455	422	32,4	33,7	31,0
Föglö	158	85	73	120	55	65	56,8	60,7	52,9
Geta	44	19	25	253	126	127	14,8	13,1	16,4
Hammarland	210	115	95	595	293	302	26,1	28,2	23,9
Jomala	862	485	377	1 977	987	990	30,4	32,9	27,6
Kumlinge	140	65	75	49	23	26	74,1	73,9	74,3
Kökar	74	35	39	72	36	36	50,7	49,3	52,0
Lemland	349	187	162	722	372	350	32,6	33,5	31,6
Lumparland	73	35	38	139	69	70	34,4	33,7	35,2
Saltvik	221	123	98	694	343	351	24,2	26,4	21,8
Sottunga	37	17	20	33	16	17	52,9	51,5	54,1
Sund	140	80	60	411	214	197	25,4	27,2	23,3
Vårdö	116	58	58	147	66	81	44,1	46,8	41,7
Mariehamn	2 337	1 391	946	3 432	1 810	1 622	40,5	43,5	36,8
Landskomm.	3 192	1 701	1 491	6 569	3 281	3 288	32,7	34,1	31,2
-Landsbygden	2 498	1 362	1 136	6 038	3 032	3 006	29,3	31,0	27,4
-Skärgården	694	339	355	531	249	282	56,7	57,7	55,7
Åland	5 529	3 092	2 437	10 001	5 091	4 910	35,6	37,8	33,2

Källa: ÅSUB Valstatistik

Färre blanka röster

Antalet röstsedlar som inte godkändes var drygt 780, eller 5 procent av de avgivna rösterna. Detta är en ökning med 50 sedan 2019. I *tabell 21* ser man att 326 röster, eller 2,1 procent, var blanka, vilket kan jämföras med 2,4 procent 2019. På 287 röstsedlar hade det antecknats ett nummer på någon lagtingskandidat, vilket var nästan lika många som vid förra valet. Övriga orsaker till ogiltigförklarande har däremot blivit vanligare: Något annat felaktigt nummer hade antecknats på 21 röstsedlar och på 47 var numret för otydligt. Någon obehörig anteckning fanns på 65 röstsedlar, och 33 förklarades ogiltiga av andra orsaker.

Tabell 21. Blanka och ogiltiga röster i kommunalvalet 2023 efter orsak och kommun

Kommun	Totalt	Blank röstsedel	Lagtings-nummer	Annat fel-aktigt nr	Otydligt nummer	Obehörig anteckning	Ostämplad röstsedel	Annan orsak
Brändö	5	1	2	-	2	-	-	-
Eckerö	27	13	9	-	1	4	-	-
Finström	75	26	16	-	16	13	2	2
Föglö	3	2	-	1	-	-	-	-
Geta	14	2	2	-	-	9	1	-
Hammarland	37	20	8	-	-	-	-	9
Jomala	154	80	60	13	-	-	1	-
Kumlinge	4	3	1	-	-	-	-	-
Kökar	8	3	1	-	2	1	-	1
Lemland	43	18	8	-	-	-	-	17
Lumparland	8	5	1	-	1	-	-	1
Saltvik	51	14	22	2	13	-	-	-
Sottunga	-	-	-	-	-	-	-	-
Sund	20	3	7	-	1	5	1	3
Vårdö	6	1	-	5	-	-	-	-
Mariehamn	329	135	150	-	11	33	-	-
Landskomm.	455	191	137	21	36	32	5	33
-Landsbygden	429	181	133	15	32	31	5	32
-Skärgården	26	10	4	6	4	1	-	1
Åland	784	326	287	21	47	65	5	33
Procent av alla	5,0	2,1	1,8	0,1	0,3	0,4	0,0	0,2

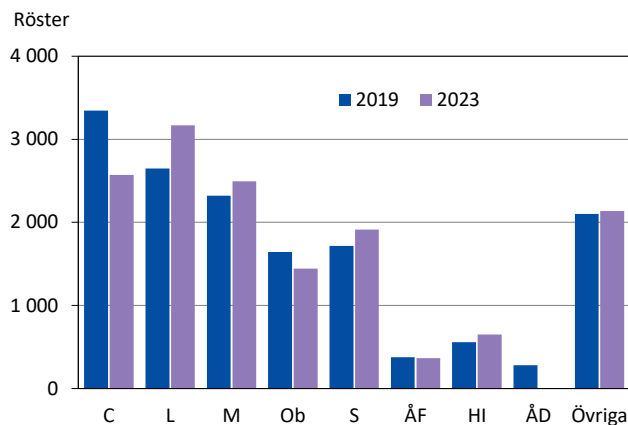
Källa: ÅSUB Valstatistik

Partiernas stöd varierade mycket mellan kommunerna

Sett till antal röster blev Liberalerna störst i kommunalvalet, före Centern och Moderaterna. Partiernas röstetal kommunvis och sammanlagt framgår av *tabell 22* och deras procentuella andelar av rösterna i *tabell 23*. Om man ser till partiernas andel av rösterna, framgår det att Liberalerna, Moderaterna, Socialdemokraterna och Hållbart initiativ ökade från förra valet, medan andelen för Centern och de Obundna sjönk. Ålands Framtid fick lika stor andel av rösterna som 2019.

Vid jämförelser mellan grupperna, mellan olika valår och med lagtingsvalet bör man notera avsaknaden av partipolitiska listor i vissa kommuner och att några listor har hänförs till kategorin "Övriga". Moderaterna och Socialdemokraterna ställde denna gång upp egna listor i Sund efter att 2019 ha ingått i Sundslistan. I motsats till förra valet ställde Liberalerna i år upp en egen lista i Geta och de Obundna en lista i Lemland. Däremot hade Moderaterna denna gång ingen kandidat i Hammarland. Hållbart initiativ ställde i år inte upp i Finström, men i stället i Jomala. Åländsk demokrati som förra gången hade kandidater i Brändö, Finström, Hammarland, Jomala, Lemland, Saltvik och Mariehamn ställde denna gång inte upp alls.

Figur 17. Godkända röster i kommunalvalet efter politisk gruppering 2019 och 2023



Källa: ÅSUB Valstatistik

Centern fick över hälften av rösterna i Finström och Saltvik och blev störst också i Sund. Liberalerna blev störst i Lemland och Mariehamn medan Moderaterna fick den största andelen av rösterna i Jomala och de Obundna i Hammarland. I Geta fick Getalistan en klar majoritet av rösterna liksom Samarbetslistan i Eckerö.

Tabell 22. Antal godkända röster i kommunalvalet 2023 efter kommun och politisk gruppering

Kommun	Totalt	C	L	M	Ob	S	ÅF	HI	Övriga ¹⁾	Utan grupp-tillhörighet
Brändö	274	-	-	-	-	-	-	-	-	274
Eckerö	521	-	-	67	23	35	-	-	396	-
Finström	1 223	636	260	82	49	174	22	-	-	-
Föglö	275	-	-	-	-	-	-	-	-	275
Geta	283	-	60	-	-	-	-	-	223	-
Hammarland	768	224	117	-	344	-	-	83	-	-
Jomala	2 688	481	695	823	149	310	156	74	-	-
Kumlinge	185	-	-	-	-	-	-	-	-	185
Kökar	138	-	-	-	-	-	-	-	-	138
Lemland	1 026	223	461	132	24	35	85	66	-	-
Lumparland	204	-	-	-	-	-	-	-	-	204
Saltvik	864	453	146	55	171	39	-	-	-	-
Sottunga	70	-	-	-	-	-	-	-	-	70
Sund	531	200	-	62	103	51	-	-	115	-
Vårdö	257	-	-	-	-	-	-	-	-	257
Mariehamn	5 440	356	1 430	1 274	579	1 269	104	428	-	-
Landskommuner	9 307	2 217	1 739	1 221	863	644	263	223	734	1 403
-Landsbygden	8 108	2 217	1 739	1 221	863	644	263	223	734	204
-Skärgården	1 199	-	-	-	-	-	-	-	-	1 199
Åland	14 747	2 573	3 169	2 495	1 442	1 913	367	651	734	1 403

1) I kategorin "Övriga" ingår Samarbetslistan i Eckerö (325 röster), Engagerade seniorer i Eckerö (71 röster), Getalistan samt Sunt för Sund.

Källa: ÅSUB Valstatistik

Tabell 23. Godkända röster i kommunalvalet 2023 efter kommun och politisk gruppering, fördelning i procent

Kommun	Totalt	C	L	M	Ob	S	ÅF	HI	Övriga ¹⁾	Utan grupp-tillhörighet
Brändö	100,0	-	-	-	-	-	-	-	-	100,0
Eckerö	100,0	-	-	12,9	4,4	6,7	-	-	76,0	-
Finström	100,0	52,0	21,3	6,7	4,0	14,2	1,8	-	-	-
Föglö	100,0	-	-	-	-	-	-	-	-	100,0
Geta	100,0	-	21,2	-	-	-	-	-	78,8	-
Hammarland	100,0	29,2	15,2	-	44,8	-	-	10,8	-	-
Jomala	100,0	17,9	25,9	30,6	5,5	11,5	5,8	2,8	-	-
Kumlinge	100,0	-	-	-	-	-	-	-	-	100,0
Kökar	100,0	-	-	-	-	-	-	-	-	100,0
Lemland	100,0	21,7	44,9	12,9	2,3	3,4	8,3	6,4	-	-
Lumparland	100,0	-	-	-	-	-	-	-	-	100,0
Saltvik	100,0	52,4	16,9	6,4	19,8	4,5	-	-	-	-
Sottunga	100,0	-	-	-	-	-	-	-	-	100,0
Sund	100,0	37,7	-	11,7	19,4	9,6	-	-	21,7	-
Vårdö	100,0	-	-	-	-	-	-	-	-	100,0
Mariehamn	100,0	6,5	26,3	23,4	10,6	23,3	1,9	7,9	-	-
Landskommuner	100,0	23,8	18,7	13,1	9,3	6,9	2,8	2,4	7,9	15,1
-Landsbygden	100,0	27,3	21,4	15,1	10,6	7,9	3,2	2,8	9,1	2,5
-Skärgården	100,0	-	-	-	-	-	-	-	-	100,0
Åland	100,0	17,4	21,5	16,9	9,8	13,0	2,5	4,4	5,0	9,5

1) I kategorin "Övriga" ingår Samarbetslistan i Eckerö (62,4 procent), Engagerade seniorer i Eckerö (13,6 procent), Getalistan samt Sunt för Sund.

Källa: ÅSUB Valstatistik

Skillnader mellan lagtings- och kommunalvalet

Vissa större skillnader mellan partiernas resultat i de båda valen kan noteras. I Finström, Saltvik och Sund fick Centern en betydligt större andel av rösterna i kommunalvalet än i lagtingsvalet. Det samma gäller för Liberalerna i Lemland, för Moderaterna i Jomala och Mariehamn, för de Obundna i Hammarland, för Socialdemokraterna i Finström samt för Hållbart initiativ i Hammarland. Ett märkbart sämre resultat i kommunalvalet än i lagtingsvalet fick de Obundna i Eckerö, Finström, Jomala och Lemland samt Socialdemokraterna i Eckerö och Lemland.

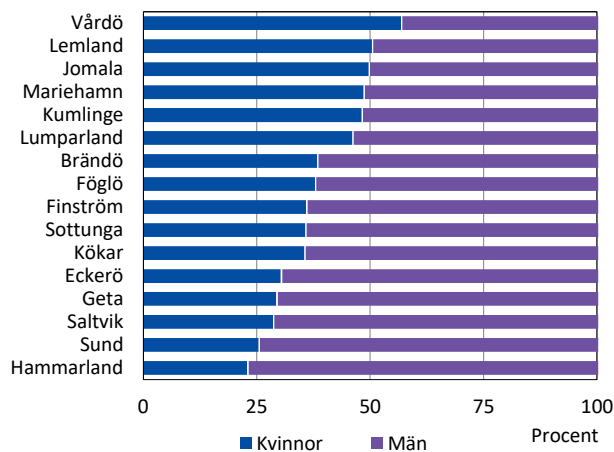
Jämnaste könsfördelningen av rösterna i Geta och Lumparland

Rösternas fördelning på kön blev jämnare än 2019. De kvinnor som kandiderade fick 43 procent av rösterna och männen 57, vilket var en jämnare fördelning än i lagtingsvalet. Vid föregående kommunalval blev fördelningen 38–62.

Tabell 24 visar hur rösterna fördelade sig efter kandidaternas kön. Hållbart initiativ var det parti som hade den jämnaste könsfördelningen i detta avseende följt av Ålands Framtid och Liberalerna. I alla tre partierna fick kvinnorna en majoritet av rösterna. Störst andel röster på kvinnor noteras för Socialdemokraterna, medan männen drog en majoritet av rösterna inom Centern, Moderaterna och de Obundna. De icke-partipolitiska listorna hade i ett flertal fall en jämn könsfördelning av rösterna.

I Vårdö, och med knapp marginal även i Lemland, gick en majoritet av rösterna till kvinnor. I flera kommuner fördelade sig rösterna i stort sett jämnt mellan kvinnor och män. Av regionerna hade Mariehamn den jämnaste fördelningen och landsbygden den ojämnaste.

Figur 18. Rösternas fördelning i kommunalvalet 2023 efter kandidaternas kön och kommun



Källa: ÅSUB Valstatistik

Tabell 24. Godkända röster i kommunalvalet 2023 efter kommun, politisk gruppering och kandidaternas kön

Kommun	Totalt	C	L	M	Ob	S	ÅF	HI	Övriga ¹⁾	Utan grupp-tillhörighet	% av alla godkända röster
Röster på kvinnor											
Brändö	105	-	-	-	-	-	-	-	-	105	38,3
Eckerö	158	-	-	-	-	22	-	-	136	-	30,3
Finström	439	106	160	-	49	124	-	-	-	-	35,9
Föglö	104	-	-	-	-	-	-	-	-	104	37,8
Geta	83	-	-	-	-	-	-	-	83	-	29,3
Hammarland	176	73	73	-	30	-	-	-	-	-	22,9
Jomala	1 335	247	482	218	-	186	128	74	-	-	49,7
Kumlinge	89	-	-	-	-	-	-	-	-	89	48,1
Kökar	49	-	-	-	-	-	-	-	-	49	35,5
Lemland	517	86	178	78	24	-	85	66	-	-	50,4
Lumparland	94	-	-	-	-	-	-	-	-	94	46,1
Saltvik	247	89	21	-	98	39	-	-	-	-	28,6
Sottunga	25	-	-	-	-	-	-	-	-	25	35,7
Sund	135	19	-	6	35	51	-	-	24	-	25,4
Vårdö	146	-	-	-	-	-	-	-	-	146	56,8
Mariehamn	2 641	70	943	340	69	999	-	220	-	-	48,5
Landskommuner	3 702	620	914	302	236	422	213	140	243	612	39,8
-Landsbygden	3 184	620	914	302	236	422	213	140	243	94	39,3
-Skärgården	518	-	-	-	-	-	-	-	-	518	43,2
Åland	6 343	690	1 857	642	305	1 421	213	360	243	612	43,0
% av alla godkända röster	43,0	26,8	58,6	25,7	21,2	74,3	58,0	55,3	33,1	43,6	
Röster på män											
Brändö	169	-	-	-	-	-	-	-	-	169	61,7
Eckerö	363	-	-	67	23	13	-	-	260	-	69,7
Finström	784	530	100	82	-	50	22	-	-	-	64,1
Föglö	171	-	-	-	-	-	-	-	-	171	62,2
Geta	200	-	60	-	-	-	-	-	140	-	70,7
Hammarland	592	151	44	-	314	-	-	83	-	-	77,1
Jomala	1 353	234	213	605	149	124	28	-	-	-	50,3
Kumlinge	96	-	-	-	-	-	-	-	-	96	51,9
Kökar	89	-	-	-	-	-	-	-	-	89	64,5
Lemland	509	137	283	54	-	35	-	-	-	-	49,6
Lumparland	110	-	-	-	-	-	-	-	-	110	53,9
Saltvik	617	364	125	55	73	-	-	-	-	-	71,4
Sottunga	45	-	-	-	-	-	-	-	-	45	64,3
Sund	396	181	-	56	68	-	-	-	91	-	74,6
Vårdö	111	-	-	-	-	-	-	-	-	111	43,2
Mariehamn	2 799	286	487	934	510	270	104	208	-	-	51,5
Landskommuner	5 605	1 597	825	919	627	222	50	83	491	791	60,2
-Landsbygden	4 924	1 597	825	919	627	222	50	83	491	110	60,7
-Skärgården	681	-	-	-	-	-	-	-	-	681	56,8
Åland	8 404	1 883	1 312	1 853	1 137	492	154	291	491	791	57,0
% av alla godkända röster	57,0	73,2	41,4	74,3	78,8	25,7	42,0	44,7	66,9	56,4	

1) I kategorin "Övriga" ingår Samarbetslistan i Eckerö (110 röster K, 215 röster M), Engagerade seniorer i Eckerö (26 K, 45 M), Getalistan samt Sunt för Sund.

Källa: ÅSUB Valstatistik

Partipolitiska listor i nio kommuner

Det ställde upp 458 kandidater i kommunalvalet, vilket är 55 färre än 2019. De som inte hade någon partipolitisk tillhörighet utgjorde den största gruppen. Av partierna hade Centern flest kandidater. I sju kommuner fanns enbart icke-partipolitiska listor. I *tabell 25* framgår antalet kandidater per kommun och gruppering och i *tabell 26* samma uppgifter fördelade på kön. De Obundna hade kandidater i åtta kommuner, Centern, Liberalerna, Moderaterna och Socialdemokraterna i sju samt Ålands Framtid och Hållbart initiativ i fyra vardera.

Tabell 25. Kandidater i kommunalvalet 2023 efter kommun och politisk gruppering

Kommun	Totalt	C	L	M	Ob	S	ÅF	HI	Övriga ¹⁾	Utan grupp-tillhörighet
Brändö	20	-	-	-	-	-	-	-	-	20
Eckerö	30	-	-	3	1	4	-	-	22	-
Finström	28	13	5	1	1	7	1	-	-	-
Föglö	18	-	-	-	-	-	-	-	-	18
Geta	13	-	2	-	-	-	-	-	11	-
Hammarland	30	8	4	-	15	-	-	3	-	-
Jomala	55	14	11	16	3	6	4	1	-	-
Kumlinge	13	-	-	-	-	-	-	-	-	13
Kökar	13	-	-	-	-	-	-	-	-	13
Lemland	32	9	10	8	1	1	2	1	-	-
Lumparland	16	-	-	-	-	-	-	-	-	16
Saltvik	31	15	5	2	8	1	-	-	-	-
Sottunga	13	-	-	-	-	-	-	-	-	13
Sund	25	10	-	4	6	1	-	-	4	-
Vårdö	14	-	-	-	-	-	-	-	-	14
Mariehamn	107	8	19	19	18	27	4	12	-	-
Landskomm.	351	69	37	34	35	20	7	5	37	107
-Landsbygden	260	69	37	34	35	20	7	5	37	16
-Skärgården	91	-	-	-	-	-	-	-	-	91
Åland	458	77	56	53	53	47	11	17	37	107
Procent av alla	100,0	16,8	12,2	11,6	11,6	10,3	2,4	3,7	8,1	23,4

1) I kategorin "Övriga" ingår Samarbetslistan i Eckerö (15 kandidater), Engagerade seniorer i Eckerö (7 kandidater), Getalistan samt Sunt för Sund.

Källa: ÅSUB Valstatistik

Jämn könsfördelning bland kandidaterna i många kommuner

Antalet kvinnor som kandiderade var ett tiotal färre än 2019, medan männen minskade med 40. Könsfördelningen blev därför något jämnare, 42 procent kvinnor och 58 procent män jämfört med 40–60 vid förra valet, och var också lite jämnare än i lagtingsvalet. Alla partier utom Socialdemokraterna ställde upp flera män än kvinnor. Ålands Framtid hade den jämnaste könsfördelningen följda av Liberalerna och Hållbart initiativ.

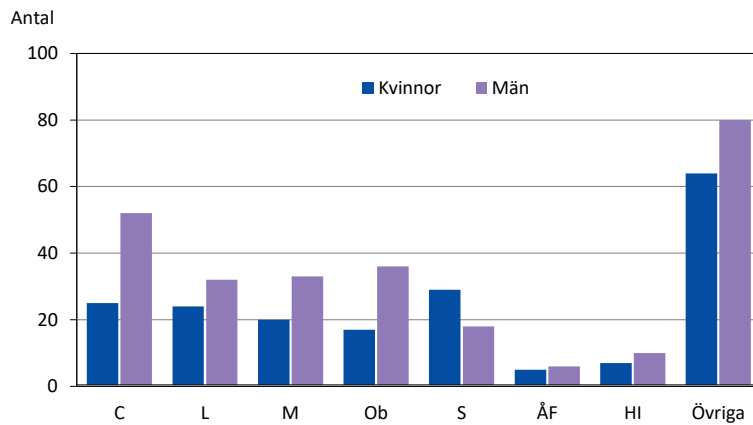
Av kommunerna hade Lemland och Lumparland lika många kvinnor som män bland kandidaterna. I tio kommuner var andelen kvinnor respektive män mellan 40 och 60 procent. Bara i Kumlinge och Vårdö var majoriteten av kandidaterna kvinnor. Hammarland och Sund hade den minst jämställda kandidatuppsättningen, knappt en fjärdedel var kvinnor. Av regionerna hade skärgården den jämnaste könsfördelningen och landsbygden den ojämnaste.

Tabell 26. Kandidater i kommunalvalet 2023 efter kön, kommun och politisk gruppering, antal och procent

Kommun	Totalt	C	L	M	Ob	S	ÅF	HI	Övriga ¹⁾	Utan grupptillhörighet	Procent av alla kandidater
Kvinnor											
Brändö	9	-	-	-	-	-	-	-	-	9	45,0
Eckerö	9	-	-	-	-	2	-	-	7	-	30,0
Finström	13	5	2	-	1	5	-	-	-	-	46,4
Föglö	8	-	-	-	-	-	-	-	-	8	44,4
Geta	5	-	-	-	-	-	-	-	5	-	38,5
Hammarland	7	3	2	-	2	-	-	-	-	-	23,3
Jomala	23	4	5	6	-	4	3	1	-	-	41,8
Kumlinge	7	-	-	-	-	-	-	-	-	7	53,8
Kökar	5	-	-	-	-	-	-	-	-	5	38,5
Lemland	16	4	4	4	1	-	2	1	-	-	50,0
Lumparland	8	-	-	-	-	-	-	-	-	8	50,0
Saltvik	11	4	1	-	5	1	-	-	-	-	35,5
Sottunga	6	-	-	-	-	-	-	-	-	6	46,2
Sund	6	1	-	1	2	1	-	-	1	-	24,0
Vårdö	8	-	-	-	-	-	-	-	-	8	57,1
Mariehamn	50	4	10	9	6	16	-	5	-	-	46,7
Landskomm.	141	21	14	11	11	13	5	2	13	51	40,2
-Landsbygden	98	21	14	11	11	13	5	2	13	8	37,7
-Skärgården	43	-	-	-	-	-	-	-	-	43	47,3
Åland	191	25	24	20	17	29	5	7	13	51	41,7
Procent av alla kand.	41,7	32,5	42,9	37,7	32,1	61,7	45,5	41,2	35,1	47,7	
Män											
Brändö	11	-	-	-	-	-	-	-	-	11	55,0
Eckerö	21	-	-	3	1	2	-	-	15	-	70,0
Finström	15	8	3	1	-	2	1	-	-	-	53,6
Föglö	10	-	-	-	-	-	-	-	-	10	55,6
Geta	8	-	2	-	-	-	-	-	6	-	61,5
Hammarland	23	5	2	-	13	-	-	3	-	-	76,7
Jomala	32	10	6	10	3	2	1	-	-	-	58,2
Kumlinge	6	-	-	-	-	-	-	-	-	6	46,2
Kökar	8	-	-	-	-	-	-	-	-	8	61,5
Lemland	16	5	6	4	-	1	-	-	-	-	50,0
Lumparland	8	-	-	-	-	-	-	-	-	8	50,0
Saltvik	20	11	4	2	3	-	-	-	-	-	64,5
Sottunga	7	-	-	-	-	-	-	-	-	7	53,8
Sund	19	9	-	3	4	-	-	-	3	-	76,0
Vårdö	6	-	-	-	-	-	-	-	-	6	42,9
Mariehamn	57	4	9	10	12	11	4	7	-	-	53,3
Landskomm.	210	48	23	23	24	7	2	3	24	56	59,8
-Landsbygden	162	48	23	23	24	7	2	3	24	8	62,3
-Skärgården	48	-	-	-	-	-	-	-	-	48	52,7
Åland	267	52	32	33	36	18	6	10	24	56	58,3
Procent av alla kand.	58,3	67,5	57,1	62,3	67,9	38,3	54,5	58,8	64,9	52,3	

1) I kategorin "Övriga" ingår Samarbetslistan i Eckerö (4 K, 11 M), Engagerade seniorer i Eckerö (3 K, 4 M), Getalistan samt Sunt för Sund.

Källa: ÅSUB Valstatistik

Figur 19. Kandidater i kommunalvalet 2023 efter parti och kön


Källa: ÅSUB Valstatistik

Centern fick majoritet i Finström och Saltvik, Liberalerna i Lemland

Det fördelades 208 mandat i de 16 fullmäktigeförsamlingarna, därav 65 i de kommuner där ledamöterna är invalda från icke-partipolitiska listor. Detta framgår av *tabell 27* som visar de invalda fördelade på politisk gruppering kommunvis. Av partierna fick Centern flest fullmäktigeplatser, 35 ledamöter, vilket dock var en minskning med 11 från 2019. Liberalerna ökade med 8 och fick 32 mandat, medan Moderaterna ökade med 6 platser till 21. De Obundnas 18 mandat är en tillbakagång med 2, medan Socialdemokraternas 12 mandat innebär en plats mera än efter förra valet. Ålands Framtid och Hållbart initiativ fick lika många ledamöter som 2019, liksom även de icke-partipolitiska listorna.

Tabell 27. Mandatfördelningen i kommunernas fullmäktige 2023

Kommun	Totalt	C	L	M	Ob	S	ÅF	HI	Övriga ¹⁾	Utan grupp.
Brändö	11	-	-	-	-	-	-	-	-	11
Eckerö	11	-	-	2	-	-	-	-	9	-
Finström	17	9	4	1	1	2	-	-	-	-
Föglö	9	-	-	-	-	-	-	-	-	9
Geta	9	-	2	-	-	-	-	-	7	-
Hammarland	15	5	2	-	7	-	-	1	-	-
Jomala	21	4	6	7	1	2	1	-	-	-
Kumlinge	9	-	-	-	-	-	-	-	-	9
Kökar	9	-	-	-	-	-	-	-	-	9
Lemland	15	3	8	2	-	-	1	1	-	-
Lumparland	9	-	-	-	-	-	-	-	-	9
Saltvik	15	8	3	1	3	-	-	-	-	-
Sottunga	9	-	-	-	-	-	-	-	-	9
Sund	13	5	-	1	3	1	-	-	3	-
Vårdö	9	-	-	-	-	-	-	-	-	9
Mariehamn	27	1	7	7	3	7	-	2	-	-
Landskomm.	181	34	25	14	15	5	2	2	19	65
-Landsbygden	125	34	25	14	15	5	2	2	19	9
-Skärgården	56	-	-	-	-	-	-	-	-	56
Åland	208	35	32	21	18	12	2	4	19	65
Andel av samtliga fullmäktige,%	100,0	16,8	15,4	10,1	8,7	5,8	1,0	1,9	9,1	31,3

1) I kategorin "Övriga" ingår Samarbetslistan i Eckerö (8 mandat), Engagerade seniorer i Eckerö (1 mandat), Getalistan samt Sunt för Sund.

Källa: ÅSUB Valstatistik

Följande förändringar kan noteras i kommuner med partipolitiska grupper i fullmäktige: I Eckerö vann Moderaterna ett mandat, medan de Obundna som bara hade en kandidat tappade alla sina platser. I stället fick Samarbetslistan egen majoritet med åtta platser samtidigt som den nya listan Engagerade seniorer fick ett mandat. I Finström tappade Centern och Liberalerna varsitt mandat, medan Moderaterna och de Obundna återkom till fullmäktige med en plats var. Centern behöll dock den egna majoriteten. I Geta fick Liberalerna nu två mandat efter att vid förra valet inte ha ställt upp. I stället tappade Getalistan två platser. I Hammarland vann de Obundna ett mandat på Centerns bekostnad. Också i Jomala tappade Centern ett mandat. Liberalerna vann fyra platser och Moderaterna en. Detta var möjligt genom att fullmäktige utökades med fyra platser. I Lemland vann Liberalerna två platser och fick egen majoritet samtidigt som Ålands Framtid tog plats i fullmäktige med ett mandat. Framgångarna skedde på Centerns bekostnad. Centern behöll den egna majoriteten i Saltvik trots förlusten av ett mandat. Socialdemokraterna tappade sin enda plats i fullmäktige, men i stället trädde Moderaterna in genom att ta ett mandat. Också de Obundna gick framåt med en plats. I Sund tappade Centern sin majoritet genom att förlora två mandat. I stället vann de Obundna två platser samtidigt som Moderaterna och Socialdemokraterna blev nya grupper i fullmäktige med ett mandat var. Listan Sunt för Sund fick tre platser jämfört med Sundslistans fem mandat 2019. I Mariehamn slutligen vann Liberalerna, Moderaterna och Socialdemokraterna varsitt mandat samtidigt som Ålands Framtid tappade sitt enda och Centern två av sina tre.

Centern, Liberalerna och Moderaterna blev nu representerade i sju fullmäktigeförsamlingar, de Obundna i sex, Socialdemokraterna i fyra, Hållbart initiativ i tre och Ålands Framtid i två. Mariehamn och Jomala har flest grupper i fullmäktige, sex vardera.

Åtta listor fick ingen invald: De Obundna och Socialdemokraterna i Eckerö, Ålands Framtid i Finström, Hållbart initiativ i Jomala, Socialdemokraterna och de Obundna i Lemland, Socialdemokraterna i Saltvik samt Ålands Framtid i Mariehamn. Av dessa var sex enpersons listor varav två ingick i valförbund. Ålands Framtid i Mariehamn hade en lista med flera personer som ingick i valförbund.

Listor med bara en kandidat utan valförbund som fick sin kandidat invald ställdes upp av Hållbart initiativ i Lemland och Socialdemokraterna i Sund.

Tre av fem valförbund hade effekt

Valförbunden hade i vissa fall effekt på mandatfördelningen. I Eckerö fick Moderaterna sitt andra mandat tack vare valförbundet med de Obundna, ett mandat som annars skulle ha gått till Samarbetslistan. I Finström fick de Obundna ett mandat genom valförbundet med Moderaterna. Utan detta valförbund skulle i stället Centern ha tagit ytterligare en plats. I Hammarland skulle mandatfördelningen ha blivit densamma utan valförbundet mellan Centern, Liberalerna och Hållbart initiativ. I Saltvik tog Liberalerna ett mandat av Centern genom valförbundet med Moderaterna och Socialdemokraterna. I Mariehamn skulle mandatfördelningen ha varit likadan också utan valförbundet mellan de Obundna och Ålands Framtid.

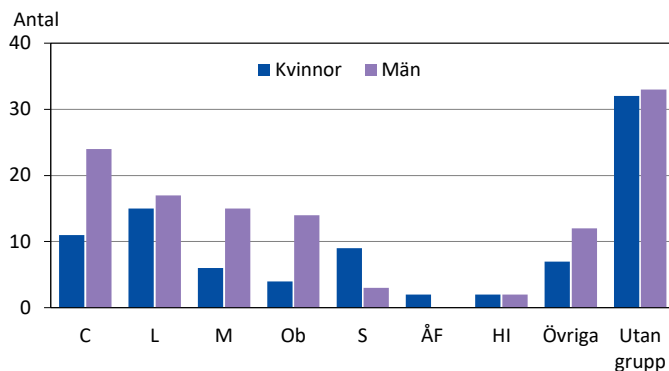
Detta resonemang bygger på att förekomsten av valförbund inte skulle ha påverkat fördelningen av röster mellan partier och grupper, vilket naturligtvis skulle kunna bli fallet i viss utsträckning.

Jämn könsfördelning bland de invalda i åtta kommuner

Av de invalda är 87 kvinnor och 121 män. I procent är proportionerna 42–58 jämfört med 37–63 vid förra valet. Detta är första gången som andelarna ligger inom intervallet 40–60 och sammantaget är detta alltså den mest jämlika sammansättningen av fullmäktigeledamöterna som har uppnåtts.

Jämfört med förra valet ökade kvinnornas andel av de invalda inom Centern, Moderaterna, Ålands Framtid och Hållbart initiativ samt för de icke-partipolitiska listorna sammanlagt. Socialdemokraterna har en majoritet av kvinnor bland sina fullmäktigeledamöter och Ålands Framtids båda ledamöter är kvinnor. Hållbart initiativ har lika många kvinnor som män invalda. Av de större partierna har Liberalerna den jämnaste könsfördelningen.

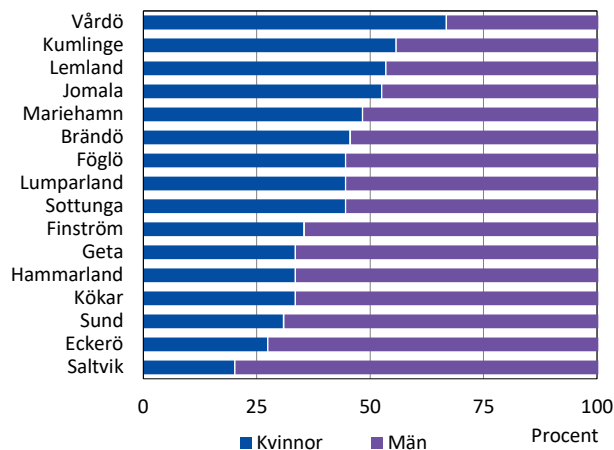
Figur 20. Invalda fullmäktigeledamöter 2023 efter parti och kön



Källa: ÅSUB Valstatistik

I åtta kommuner är fördelningen män–kvinnor så jämn som det går att uppnå med ett udda antal platser, vilket är flest hittills. Också antalet fullmäktigeförsamlingar med kvinnomajoritet är större än vad det har varit någon gång tidigare. Kvinnorna är nu över hälften av ledamöterna i Jomala, Kumlinge, Lemland och Vårdö. Tio kommuner fick en jämnare könsfördelning vid årets val än 2019, och i fem kommuner blev fördelningen ojämnare. Av regionerna har skärgården och Mariehamn den jämnaste fördelningen mellan kvinnor och män, och landsbygden den ojämnaste. Av kommunerna har Eckerö och Saltvik minst andel kvinnor bland de invalda och därmed också den ojämnaste könsfördelningen.

Figur 21. Könsfördelningen i kommunernas fullmäktige 2023



Källa: ÅSUB Valstatistik

Tabell 28. Mandatfördelningen efter kön i kommunernas fullmäktige 2023

Kön	Antal invalda										Procent av de invalda	
	Kommun	Totalt	C	L	M	Ob	S	ÅF	HI	Övriga ¹⁾		Utan grupp
Kvinnor												
Brändö	5	-	-	-	-	-	-	-	-	-	5	45,5
Eckerö	3	-	-	-	-	-	-	-	-	3	-	27,3
Finström	6	2	2	-	1	1	-	-	-	-	-	35,3
Föglö	4	-	-	-	-	-	-	-	-	-	4	44,4
Geta	3	-	-	-	-	-	-	-	-	3	-	33,3
Hammarland	5	3	1	-	1	-	-	-	-	-	-	33,3
Jomala	11	2	5	2	-	1	1	-	-	-	-	52,4
Kumlinge	5	-	-	-	-	-	-	-	-	-	5	55,6
Kökar	3	-	-	-	-	-	-	-	-	-	3	33,3
Lemland	8	1	3	2	-	-	1	1	-	-	-	53,3
Lumparland	4	-	-	-	-	-	-	-	-	-	4	44,4
Saltvik	3	2	-	-	1	-	-	-	-	-	-	20,0
Sottunga	4	-	-	-	-	-	-	-	-	-	4	44,4
Sund	4	1	-	-	1	1	-	-	-	1	-	30,8
Vårdö	6	-	-	-	-	-	-	-	-	-	6	66,7
Mariehamn	13	-	4	2	-	6	-	1	-	-	-	48,1
Landskomm.	74	11	11	4	4	3	2	1	7	31	-	40,9
-Landsbygden	47	11	11	4	4	3	2	1	7	4	-	37,6
-Skärgården	27	-	-	-	-	-	-	-	-	-	27	48,2
Åland	87	11	15	6	4	9	2	2	7	31	-	41,8
Procent	41,8	31,4	46,9	28,6	22,2	75,0	100,0	50,0	36,8	47,7	-	
Män												
Brändö	6	-	-	-	-	-	-	-	-	-	6	54,5
Eckerö	8	-	-	2	-	-	-	-	-	6	-	72,7
Finström	11	7	2	1	-	1	-	-	-	-	-	64,7
Föglö	5	-	-	-	-	-	-	-	-	-	5	55,6
Geta	6	-	2	-	-	-	-	-	-	4	-	66,7
Hammarland	10	2	1	-	6	-	-	1	-	-	-	66,7
Jomala	10	2	1	5	1	1	-	-	-	-	-	47,6
Kumlinge	4	-	-	-	-	-	-	-	-	-	4	44,4
Kökar	6	-	-	-	-	-	-	-	-	-	6	66,7
Lemland	7	2	5	-	-	-	-	-	-	-	-	46,7
Lumparland	5	-	-	-	-	-	-	-	-	-	5	55,6
Saltvik	12	6	3	1	2	-	-	-	-	-	-	80,0
Sottunga	5	-	-	-	-	-	-	-	-	-	5	55,6
Sund	9	4	-	1	2	-	-	-	2	-	-	69,2
Vårdö	3	-	-	-	-	-	-	-	-	-	3	33,3
Mariehamn	14	1	3	5	3	1	-	1	-	-	-	51,9
Landskomm.	107	23	14	10	11	2	-	1	12	34	-	59,1
-Landsbygden	78	23	14	10	11	2	-	1	12	5	-	62,4
-Skärgården	29	-	-	-	-	-	-	-	-	-	29	51,8
Åland	121	24	17	15	14	3	-	2	12	34	-	58,2
Procent	58,2	68,6	53,1	71,4	77,8	25,0	-	50,0	63,2	52,3	-	

1) I kategorin "Övriga" ingår Samarbetslistan i Eckerö (3 K, 5 M), Engagerade seniorer i Eckerö (1 M),

Getalistan samt Sunt för Sund.

Källa: ÅSUB Valstatistik

En större del av kvinnorna är nyvalda

Tabell 29 innehåller kommunvisa uppgifter om de invalda kandidaternas namn, grupperingar, antal röster och slutliga jämförelsetal samt huruvida kandidaterna är nyvalda eller blev invalda också vid valet 2019. Dessutom anges för varje ledamot de två första ersättarna. De invalda och ersättarna är ordnade efter politisk gruppering. Grupperna redovisas i samma ordning som i de övriga tabellerna.

Av de 208 valda ledamöterna är 97 nyvalda och 111 återvalda. Av de 87 kvinnorna är 43 nyvalda medan 44 valdes in också 2019. Av männen är 54 nyvalda och 67 återvalda. I Föglö, Kökar, Lumparland och Sottunga är två tredjedelar nyvalda. Även i Geta, Jomala, Saltvik och Sund är en majoritet av ledamöterna sådana som inte valdes in 2019. Av de Obundnas och Liberalernas ledamöter är en majoritet nyvalda, liksom hälften av Hållbart initiativ och båda Ålands Framtids invalda. Socialdemokraterna har störst andel återvalda, tio av tolv. De icke-partipolitiska listorna har en jämn fördelning av nyvalda och återvalda. Man betraktas i detta sammanhang som nyvald även om man har suttit i fullmäktige som ersättare under den gångna perioden och även om man vid förra valet blev invald i en annan kommun.

Det bör observeras att sammansättningen i fullmäktigeförsamlingarna kan ändras i och med att ledamöter som väljs till kommunstyrelsen ersätts i fullmäktige av sina suppleanter. Till skillnad från lagtinget sitter de gamla fullmäktigeförsamlingarna kvar året ut och de nyvalda tillträder först i januari året efter valet.

De totalt 208 fullmäktigeledamöterna utgör knappt en procent av de röstberättigade. Denna andel varierar stort mellan kommunerna eftersom antalet ledamöter, som visserligen varierar med folkmängden, är betydligt större i förhållande till invånarantalet i de små kommunerna. I skärgården är över tre procent av de röstberättigade invalda i kommunfullmäktige och Sottunga ligger i topp med tio procent. Mariehamn och Jomala ligger lägst i detta avseende med 0,3 respektive 0,5 procent.

De invalda fick tillsammans 73 procent av de godkända rösterna. I Mariehamn var siffran 67 procent, på landsbygden 76 och i skärgården 84 procent.

Tabell 29. Invalda fullmäktigeledamöter och ersättare 2023 efter kommun, politisk gruppering, röster och jämförelsetal

Kommun Namn	Återvald/ nyvald	Grupp	Röster	Slutligt jämf. tal	Ersättare
Brändö					
Invalda					
Gustafsson Jörgen	=	Brändö 1	54	274,00	1, 2
Thörnroos Tiina	=	Brändö 1	28	137,00	1, 2
Öström Tommy	=	Brändö 1	20	91,33	1, 2
Strandvall Malena	=	Brändö 1	17	68,50	1, 2
Sandberg Susanne	+	Brändö 1	15	54,80	1, 2
Tuomola Marja	=	Brändö 1	15	45,67	1, 2
Granberg Peter	+	Brändö 1	15	39,14	1, 2
Hohmann Kim	=	Brändö 1	15	34,25	1, 2
Pettersson Jaana	+	Brändö 1	14	30,44	1, 2
Henriksson Karl-Johan	=	Brändö 1	14	27,40	1, 2
Holmberg Olof	=	Brändö 1	14	24,91	1, 2
Ersättare					
1 Husell Roger		Brändö 1	12	22,83	
2 Meriluoto Raimo		Brändö 1	10	21,08	
Eckerö					
Invalda					
Hilander John	=	M	49	90,00	1, 2
Grette Jörgen	+	M	11	45,00	1, 2
Carlsson Sven-Erik	=	Eng. seniorer	24	71,00	3, 4
Svebilus Anders	=	Samarbetslistan	68	325,00	5, 6
Granlund Lara	+	Samarbetslistan	41	162,50	5, 6
Fagerström Susann	=	Samarbetslistan	31	108,33	5, 6
Stjärnfelt Ann-Sofi	+	Samarbetslistan	25	81,25	5, 6
Björnhuvud Karl-Fredrik	=	Samarbetslistan	24	65,00	5, 6
Mattsson Tage	=	Samarbetslistan	21	54,17	5, 6
Selander Mikael	=	Samarbetslistan	21	46,43	5, 6
Stjärnfelt Mikael	=	Samarbetslistan	20	40,63	5, 6
Ersättare					
1 Sjöblom Filip		M	7	22,50	
2 Hilander Johan		Ob	23	30,00	
3 Wikgren Kerstin		Eng. seniorer	18	35,50	
4 Andersson Hans		Eng. seniorer	12	23,67	
5 Söderlund Rune		Samarbetslistan	15	36,11	
6 Metsik Berit		Samarbetslistan	15	32,50	

Tabell 29 forts...

Kommun	Namn	Återvald/ nyvald	Grupp	Röster	Slutligt jämf. tal	Ersättare
Finström						
Invalda						
	Höglund Roger	=	C	147	636,00	1, 2
	Eklund Conny	+	C	88	318,00	1, 2
	Mattsson Thomas	+	C	86	212,00	1, 2
	Danielsson Sven-Anders	=	C	83	159,00	1, 2
	Andersson Leif	=	C	47	127,20	1, 2
	Söderman Ove	=	C	38	106,00	1, 2
	Rådland Bodil	=	C	29	90,86	1, 2
	Johansson Lene-Maj	=	C	25	79,50	1, 2
	Karlsson Leif	=	C	25	70,67	1, 2
	Berndtsson Cecilia	=	L	138	260,00	3
	Granberg Kristian	+	L	49	130,00	3
	Rögård Christian	+	L	32	86,67	3
	Mattsson Åsa	+	L	22	65,00	3
	Gripenberg Axel	+	M	82	131,00	-
	Wikström-Nordberg Carola	+	Ob	49	65,50	-
	Forsman Freddie	=	S	43	174,00	4, 5
	Fagerlund Miina	=	S	42	87,00	4, 5
Ersättare						
	1 Lindblom Madeleine		C	24	63,60	
	2 Lignell Sandra		C	21	57,82	
	3 Andersson Fredrik		L	19	52,00	
	4 Hellsten Fia		S	39	58,00	
	5 Dahlblom Linda		S	17	43,50	
Föglö						
Invalda						
	Juslin Rainer	=	Föglölistan	59	275,00	1, 2
	Jansson Anneli	+	Föglölistan	25	137,50	1, 2
	Karlström Matilda	+	Föglölistan	23	91,67	1, 2
	Eriksson Kent	+	Föglölistan	21	68,75	1, 2
	Eriksson Leif	=	Föglölistan	17	55,00	1, 2
	Fellman Patrik	+	Föglölistan	17	45,83	1, 2
	Lindholm Ulf	+	Föglölistan	15	39,29	1, 2
	Englund Mikaela	+	Föglölistan	15	34,38	1, 2
	Gullbrandsson-Malmlund Gun-Britt	=	Föglölistan	14	30,56	1, 2
Ersättare						
	1 Sundblom Isak		Föglölistan	11	27,50	
	2 Mansnerus Eva Maria		Föglölistan	11	25,00	
Geta						
Invalda						
	Björling Ingvar	=	Getalistan	48	223,00	1, 2
	Dahlblom Dan-Johan	=	Getalistan	47	111,50	1, 2
	Sjöroos Frida	+	Getalistan	38	74,33	1, 2
	Sjöblom Mats	=	Getalistan	21	55,75	1, 2
	Bergendahl Anna	+	Getalistan	18	44,60	1, 2
	Engström Andreas	+	Getalistan	14	37,17	1, 2
	Henriksson Gunnel	=	Getalistan	11	31,86	1, 2
	Österlund Joakim	+	L	33	60,00	-
	Åkerholm Jonatan	+	L	27	30,00	-
Ersättare						
	1 Mattfolk Madeleine		Getalistan	8	27,88	
	2 Sjöström Camilla		Getalistan	8	24,78	

Tabell 29 forts...

Kommun Namn	Återvald/ nyvald	Grupp	Röster	Slutligt jämf. tal	Ersättare
Hammarland					
Invalda					
Holmqvist Johan	=	C	83	424,00	1, 2
Karlsson Anders T	=	C	47	141,33	1, 2
Sandqvist Lena	=	C	36	84,80	1, 2
Karlsson Jana	+	C	20	60,57	1, 2
Jansson Britt-Marie	+	C	17	53,00	1, 2
Cleve-Andersson Josefin	=	L	51	212,00	3, 4
Blomberg Tomas	=	L	39	70,67	3, 4
Häggbloom Lars	=	Ob	120	344,00	5, 6
Häger Conny	+	Ob	42	172,00	5, 6
Danielsson Niklas	=	Ob	30	114,67	5, 6
Nyman Christer	+	Ob	24	86,00	5, 6
Nylund Tobias	+	Ob	23	68,80	5, 6
Welander Mikaela	+	Ob	22	57,33	5, 6
Järvinen Robert	=	Ob	20	49,14	5, 6
Ahlström Johnny	=	HI	42	106,00	7, 8
Ersättare					
1 Eriksson Tommy		C	11	38,55	
2 Helander Joakim		C	7	35,33	
3 Eckerman Sandra		L	22	42,40	
4 Blomberg Filip		L	5	32,62	
5 Lundström Björn		Ob	12	43,00	
6 Källros Dennis		Ob	11	38,22	
7 Häger Andreas		HI	38	47,11	
8 Hansson Kim		HI	3	28,27	
Jomala					
Invalda					
Hambrudd Annika	=	C	182	481,00	1, 2
Jansson Harry	=	C	92	240,50	1, 2
Eriksson Jonas	+	C	32	160,33	1, 2
Skogberg Ann	+	C	32	120,25	1, 2
Listherby Sandra	=	L	346	695,00	3, 4
Ekström Anders	+	L	169	347,50	3, 4
Kvarnström Ann	+	L	43	231,67	3, 4
Brink Annica	+	L	36	173,75	3, 4
Sjödahl Pamela	+	L	35	139,00	3, 4
Johansson Sari	+	L	22	115,83	3, 4
Valve Wille	=	M	134	823,00	5, 6
Viktorsson Nina	+	M	115	411,50	5, 6
Aller Kristian	=	M	84	274,33	5, 6
Kenttä Henri	+	M	79	205,75	5, 6
Jansson Dennis	=	M	73	164,60	5, 6
Karring André	+	M	72	137,17	5, 6
Holmberg-Jansson Annette	=	M	66	117,57	5, 6
Janetzko René	=	Ob	77	149,00	7, 8
Aaltonen Carina	=	S	157	310,00	9, 10
Zekaj Arsim	+	S	55	155,00	9, 10
Eriksson Peggy	+	ÅF	69	156,00	11, 12
Ersättare					
1 Karlsson Mona		C	26	96,20	
2 Karlsson Hansi		C	26	80,17	
3 Sjölund Jani		L	15	99,29	
4 Staffas Mikael		L	13	86,88	
5 Nordberg Mika		M	64	102,88	
6 Boedeker Tomas		M	51	91,44	
7 Uppgårdh Anders		Ob	63	74,50	
8 Hietanen Mikael		Ob	9	49,67	
9 Blomqvist Susanne Kicki		S	49	103,33	
10 Flöjt Henrik		S	20	77,50	
11 Jansson Linda		ÅF	46	78,00	
12 Klingberg Dick		ÅF	28	52,00	

Tabell 29 forts...

Kommun	Namn	Återvald/ nyvald	Grupp	Röster	Slutligt jämf. tal	Ersättare
Kumlinge						
Invalda						
	Lindholm Gun-Mari	=	Kumlingelistan	27	185,0	1, 2
	Karlsson Lenny	=	Kumlingelistan	27	92,5	1, 2
	Grönvall Linus	+	Kumlingelistan	23	61,7	1, 2
	Lahtinen Markku	+	Kumlingelistan	20	46,3	1, 2
	Blomqvist Alexandra	=	Kumlingelistan	19	37,0	1, 2
	Pettersson Henri	+	Kumlingelistan	15	30,8	1, 2
	Numminen Satu	=	Kumlingelistan	13	26,4	1, 2
	Hanström Mia	=	Kumlingelistan	13	23,1	1, 2
	Palmoos Ingrid	=	Kumlingelistan	11	20,6	1, 2
Ersättare						
	1 Stenmark Anders		Kumlingelistan	7	18,5	
	2 Sundman Stefan		Kumlingelistan	4	16,8	
Kökar						
Invalda						
	Eriksson Rolf	+	Lista A	25	138,00	1, 2
	Hellström Sara	+	Lista A	25	69,00	1, 2
	Karlman Dominic	+	Lista A	18	46,00	1, 2
	Eriksson Rainer	=	Lista A	17	34,50	1, 2
	Sundberg Maria	=	Lista A	15	27,60	1, 2
	Sundström Gunnar	=	Lista A	11	23,00	1, 2
	Pleijel Christian	+	Lista A	7	19,71	1, 2
	Sundström Inge	+	Lista A	5	17,25	1, 2
	Ponthin Johanna	+	Lista A	5	15,33	1, 2
Ersättare						
	1 Bodmark Inger		Lista A	4	13,80	
	2 Fagerström Jonas		Lista A	4	12,55	
Lemland						
Invalda						
	Eriksson Patrik	=	C	45	223,00	1, 2
	Björke Maria	=	C	39	111,50	1, 2
	Sandberg Mathias	=	C	35	74,33	1, 2
	Asumaa Tony	=	L	170	461,00	3, 4
	Eriksson Jana	=	L	107	230,50	3, 4
	Roos Ronny	=	L	51	153,67	3, 4
	Humell Annika	+	L	44	115,25	3, 4
	Andersson Roger	=	L	26	92,20	3, 4
	Olofsson Henrik	+	L	21	76,83	3, 4
	Holmström Gun	+	L	20	65,86	3, 4
	Sundman Christoffer	+	L	9	57,63	3, 4
	Fagerström Susanne	=	M	35	132,00	5, 6
	Borgström Johanna	+	M	19	66,00	5, 6
	Sundbom Korpi Yvonne	+	ÅF	69	85,00	7
	Scott Erika	+	HI	66	66,00	-
Ersättare						
	1 Karlsson Glenn		C	26	55,75	
	2 Rosenberg Simon		C	24	44,60	
	3 Broman Jenny		L	7	51,22	
	4 Hellström viktor		L	6	46,10	
	5 Robertsson Tiina		M	17	44,00	
	6 Karlsson Jan-Ola		M	16	33,00	
	7 Englund Maiken Poulsen		ÅF	16	42,50	

Tabell 29 forts...

Kommun Namn	Återvald/ nyvald	Grupp	Röster	Slutligt jämf. tal	Ersättare
Lumparland					
Invalda					
Eriksson Pia	=	Samarbetslistan	35	204,00	1, 2
Björkqvist Guy	+	Samarbetslistan	31	102,00	1, 2
Alm Anton	+	Samarbetslistan	26	68,00	1, 2
Nordberg Ulrika	=	Samarbetslistan	19	51,00	1, 2
Lindholm Matti	=	Samarbetslistan	17	40,80	1, 2
Lax Elias	+	Samarbetslistan	17	34,00	1, 2
Blom Yasmine	+	Samarbetslistan	16	29,14	1, 2
Björkqvist Philip	+	Samarbetslistan	9	25,50	1, 2
Eriksson Nanny	+	Samarbetslistan	7	22,67	1, 2
Ersättare					
1 Johansson Camilla		Samarbetslistan	7	20,40	
2 Stenberg Brage		Samarbetslistan	6	18,55	
Saltvik					
Invalda					
Karlsson Runar	=	C	103	453,00	1, 2
Holmström Sue	=	C	39	226,50	1, 2
Fagerholm Thommy	=	C	38	151,00	1, 2
Johansson Mathias	=	C	38	113,25	1, 2
Söderholm Mikael	=	C	35	90,60	1, 2
Westling Gunnar	+	C	34	75,50	1, 2
Josefsson Caroline	+	C	34	64,71	1, 2
Hampf René	=	C	31	56,63	1, 2
Lindgrén Jan	+	L	40	240,00	3, 4
Sjöblom Tommy	=	L	39	120,00	3, 4
Fagerström Linus	+	L	25	60,00	3, 4
Larsson Patrik	+	M	41	80,00	5
Hägglöf Maria	+	Ob	55	171,00	6, 7
Timonen Bo	+	Ob	49	85,50	6, 7
Nyholm Dan	+	Ob	23	57,00	6, 7
Ersättare					
1 Salmén Jan		C	27	50,33	
2 Eriksson Bo		C	21	45,30	
3 Broméls Marcus		L	21	40,00	
4 Hansson-Sjöblom Sofie		L	21	34,29	
5 Ekström Christian		M	14	30,00	
6 Söderström Annika		Ob	20	42,75	
7 Renfors Kerstin		Ob	15	34,20	
Sottunga					
Invalda					
Stenros Göran	=	Sottungalistan	13	70,00	1, 2
Sandbling Eric	+	Sottungalistan	12	35,00	1, 2
Pettersson Regina	=	Sottungalistan	9	23,33	1, 2
Karlsson Tom	+	Sottungalistan	8	17,50	1, 2
Andersson Lena	+	Sottungalistan	5	14,00	1, 2
Norlander-Cederlund Elsa	+	Sottungalistan	5	11,67	1, 2
Lindström Thomas	+	Sottungalistan	4	10,00	1, 2
Wahlbeck Peter	=	Sottungalistan	4	8,75	1, 2
Westman Emma	+	Sottungalistan	3	7,78	1, 2
Ersättare					
1 Nylund Jenny		Sottungalistan	2	7,00	
2 Pettersson Hans		Sottungalistan	2	6,36	

Tabell 29 forts...

Kommun	Namn	Återvald/ nyvald	Grupp	Röster	Slutligt jämf. tal	Ersättare
Sund						
Invalda						
	Mattsson Lars-Johan	=	C	48	200,00	1, 2
	Ekholm Mats	=	C	41	100,00	1, 2
	Ek Tony	+	C	21	66,67	1, 2
	Mattsson Jack	+	C	21	50,00	1, 2
	Nukala-Pengel Christina	+	C	19	40,00	1, 2
	Lindholm Johan	=	M	30	62,00	3, 4
	Berglund Stefan	+	Ob	35	103,00	5, 6
	Eklund Susann	=	Ob	19	51,50	5, 6
	Lönblad Klas-Göran	+	Ob	18	34,33	5, 6
	Kortman Annika	=	S	51	51,00	-
	Karlsson Bengt	+	Sunt för Sund	74	115,00	7
	Mattsson Christel	=	Sunt för Sund	24	57,50	7
	Soroka Vitalii	+	Sunt för Sund	10	38,33	7
Ersättare						
	1 Lindqvist Christer		C	16	33,33	
	2 Järvinen Rikard		C	12	28,57	
	3 Sirén Dick		M	21	31,00	
	4 Schütten Marie-Susanne (Mia)		M	6	20,67	
	5 Carlsson Ann		Ob	16	25,75	
	6 Berglund Jan-Erik		Ob	9	20,60	
	7 Blomqvist Ole		Sunt för Sund	7	28,75	
Vårdö						
Invalda						
	Björklund Matilda	=	Vårdölistan	39	257,00	1, 2
	Sjögren-Grunér Fanny	=	Vårdölistan	36	128,50	1, 2
	Johansson Krister	=	Vårdölistan	30	85,67	1, 2
	Weckman Mikael	+	Vårdölistan	30	64,25	1, 2
	Lindholm Mikael	=	Vårdölistan	30	51,40	1, 2
	Diederichs Ida	+	Vårdölistan	21	42,83	1, 2
	Påvals Marie-Louise	+	Vårdölistan	14	36,71	1, 2
	Aakula Anna	=	Vårdölistan	13	32,13	1, 2
	Lönström Gerd	+	Vårdölistan	10	28,56	1, 2
Ersättare						
	1 Stenman Simon		Vårdölistan	10	25,70	
	2 Mattsson Anders		Vårdölistan	8	23,36	

Tabell 29 forts...

Kommun Namn	Återvald/ nyvald	Grupp	Röster	Slutligt jämf. tal	Ersättare
Mariehamn					
Invalda					
Nordlund Roger	=	C	231	356,00	1, 2
Sjögren Katrin	=	L	349	1 430,00	3, 4
Zetterman Ingrid	=	L	212	715,00	3, 4
Påvals Simon	+	L	180	476,67	3, 4
Söderdahl Robert	=	L	101	357,50	3, 4
Birney Julia	=	L	100	286,00	3, 4
Söderlund Pernilla	+	L	96	238,33	3, 4
Ferrari Michele	=	L	92	204,29	3, 4
Ehn Johan	=	M	188	1 274,00	5, 6
Forsbom Tom	=	M	154	637,00	5, 6
Holmberg Anders	=	M	149	424,67	5, 6
Enberg Peter	=	M	148	318,50	5, 6
Jansson Roger	=	M	110	254,80	5, 6
von Frenckell Monica	+	M	89	212,33	5, 6
Stenius Julia	+	M	79	182,00	5, 6
Måtar Marcus	+	Ob	171	683,00	7, 8
Häggbloom Bert	=	Ob	88	341,50	7, 8
Wikström Christian	+	Ob	70	227,67	7, 8
Gunell Camilla	=	S	214	1 269,00	9, 10
Sundback Barbro	=	S	183	634,50	9, 10
Eckerman Jessy	=	S	114	423,00	9, 10
Fellman Nina	=	S	98	317,25	9, 10
Löthman Henrik	=	S	92	253,80	9, 10
Kemetter Sara	=	S	85	211,50	9, 10
Lindholm Danielle	+	S	77	181,29	9, 10
Waller Aino	+	HI	95	428,00	11, 12
Röblom Alfons	=	HI	79	214,00	11, 12
Ersättare					
1 Sandström Emil		C	42	178,00	
2 Holmström Anna		C	29	118,67	
3 Isaksson Joanna		L	88	178,75	
4 Lindström Elias		L	37	158,89	
5 Granskog Mikael		M	60	159,25	
6 Eriksson Annika		M	51	141,56	
7 Holmberg Mats		Ob	37	170,75	
8 Häggbloom Ted		Ob	34	136,60	
9 Dzene Kristine		S	67	158,63	
10 Gunell Michael		S	51	141,00	
11 Widén Pia		HI	77	142,67	
12 Kankkonen Jan		HI	66	107,00	

Not: = betyder återvald, + betyder nyvald.

Källa: ÅSUB Valstatistik

Två av tre lagtingsledamöter sitter också i kommunfullmäktige

Det kan noteras att 19 av de invalda fullmäktigeledamöterna också blev invalda i lagtinget, samma antal som 2019. I Mariehamn blev tio personer valda till både lagting och fullmäktige och i Jomala sex. Därtill får Brändö, Finström och Föglö varsin fullmäktigeledamot i lagtinget. Ytterligare en av de invalda lagtingsledamöterna kandiderade i kommunalvalet, men kom inte in i fullmäktige. Tio av de invalda lagtingsledamöterna nöjde sig med att kandidera endast i lagtingsvalet.

Totalt var det 163 eller 80 procent av de 205 lagtingskandidaterna som kandiderade också i kommunalvalet. Vid förra valet var siffran 82 procent. Av kandidaterna i kommunalvalet var 36 procent också lagtingskandidater, vilket kan jämföras med 34 procent 2019. Det var något vanligare bland de kvinnliga lagtingskandidaterna än bland de manliga att kandidera i båda val. Likaså var det vanligare i Mariehamn än på landsbygden och i skärgården. Åldersmässigt var de som fyllt 40 något mera benägna att ta på sig dubbelkandidatur än de yngre.

För de flesta partier ställde tre fjärdedelar eller mera av lagtingskandidaterna upp också i kommunen. Hos Ålands Framtid ställde alla upp i kommunalvalet, medan Hållbart initiativ hade den lägsta andelen, två tredjedelar.

7. Jämförelse av kommunalvalen 1995–2023

I detta avsnitt jämförs kommunalvalen 1995–2023. Avgränsningen i tid har styrts av tillgången på jämförbara uppgifter.

Valdeltagandet vid kommunalvalen var som högst 2003. Därefter sjönk det två val i rad, men steg 2015. År 2019 minskade deltagande igen, en utveckling som fortsatte i år. Deltagandet sjönk för både kvinnor och män, men mera för männen, varför skillnaden mellan könen fortsatte att öka.

Tabell 30. Röstberättigade, röstande samt valdeltagande i kommunalvalen 1995–2023

År	Röstberättigade			Röstande			Valdeltagande, %		
	Totalt	K	M	Totalt	K	M	Totalt	K	M
1995	19 060	9 751	9 309	11 854	6 186	5 668	62,2	63,4	60,9
1999	19 134	9 816	9 318	12 664	6 627	6 037	66,2	67,5	64,8
2003	19 384	9 898	9 486	13 265	6 938	6 327	68,4	70,1	66,7
2007	21 058	10 748	10 310	13 980	7 340	6 640	66,4	68,3	64,4
2011	22 214	11 244	10 970	14 283	7 503	6 780	64,3	66,7	61,8
2015	22 906	11 565	11 341	15 428	8 106	7 322	67,4	70,1	64,6
2019	23 707	11 981	11 726	15 734	8 196	7 538	66,4	68,4	64,3
2023	24 250	12 287	11 963	15 530	8 183	7 347	64,0	66,6	61,4

Källa: ÅSUB Valstatistik

Liberalerna har oftast fått mest röster men Centern flest mandat

Tabell 31 och anslutande diagram visar hur antalet röster för de olika grupperingarna har utvecklats. De flesta partier har gjort både bättre och sämre resultat än årets vid de sju tidigare val som redovisas i tabellen. Det kan dock noteras att Centerns andel av rösterna blev den lägsta under perioden och att Hållbart initiativ fick sitt bästa resultat av de tre där man har ställt upp.

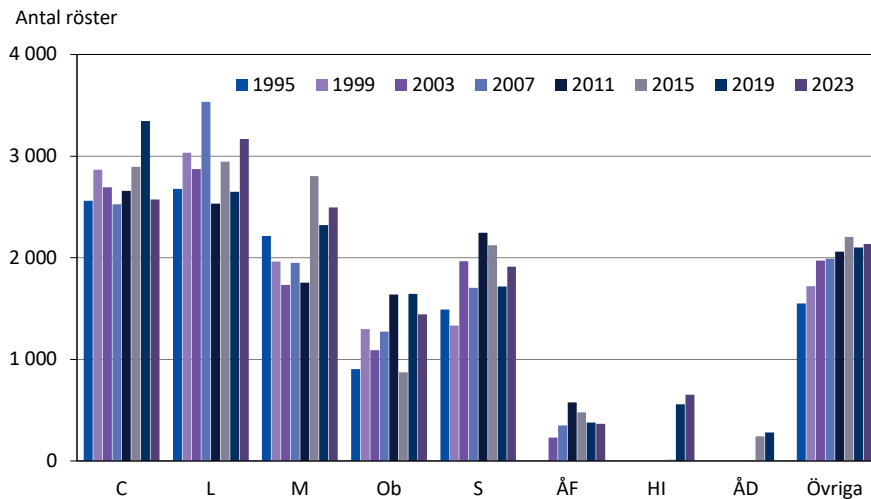
När man jämför gruppernas resultat bör man beakta att de listor som ingår i kategorin "Övriga" har varierat från val till val.

När det gäller mandat har det funnits en större skillnad mellan Liberalerna och Centern å ena sidan och övriga partier å andra sidan. Detta beror på att de båda förstnämnda partierna har haft en stark ställning i landsbygdskommunerna där antalet mandat i förhållande till antalet röstberättigade är större än i Mariehamn. Detta är också förklaringen till att Centern liksom i år oftast har tagit flest mandat trots att Liberalerna har fått en större andel av rösterna.

Tabell 31. Röster och mandat efter politisk gruppering i kommunalvalen 1995–2023

År	Totalt	C	L	M	Ob	S	ÅF	HI	ÅD	Övriga	Utan grupp-tillhörighet
Antal röster											
1995	11 397	2 561	2 677	2 215	904	1 491	-	-	-	337	1 212
1999	12 214	2 866	3 034	1 963	1 298	1 332	-	-	-	517	1 204
2003	12 554	2 692	2 871	1 732	1 090	1 967	229	-	-	822	1 151
2007	13 328	2 527	3 535	1 951	1 272	1 703	349	-	-	453	1 538
2011	13 465	2 659	2 531	1 756	1 638	2 245	577	-	-	865	1 194
2015	14 579	2 893	2 946	2 803	874	2 124	478	12	244	736	1 469
2019	14 999	3 346	2 650	2 322	1 645	1 717	378	557	282	385	1 717
2023	14 747	2 573	3 169	2 495	1 442	1 913	367	651	-	734	1 403
Procent av rösterna											
1995	100,0	22,5	23,5	19,4	7,9	13,1	-	-	-	3,0	10,6
1999	100,0	23,5	24,8	16,1	10,6	10,9	-	-	-	4,2	9,9
2003	100,0	21,4	22,9	13,8	8,7	15,7	1,8	-	-	6,5	9,2
2007	100,0	19,0	26,5	14,6	9,5	12,8	2,6	-	-	3,4	11,5
2011	100,0	19,7	18,8	13,0	12,2	16,7	4,3	-	-	6,4	8,9
2015	100,0	19,8	20,2	19,2	6,0	14,6	3,3	0,1	1,7	5,0	10,1
2019	100,0	22,3	17,7	15,5	11,0	11,4	2,5	3,7	1,9	2,6	11,4
2023	100,0	17,4	21,5	16,9	9,8	13,0	2,5	4,4	-	5,0	9,5
Mandat											
1995	210	52	43	20	17	13	-	-	-	9	56
1999	210	58	45	14	22	10	-	-	-	5	56
2003	210	49	42	11	17	18	1	-	-	16	56
2007	210	39	41	14	18	14	2	-	-	13	69
2011	208	39	34	12	24	17	3	-	-	23	56
2015	208	36	34	23	8	15	3	-	1	21	67
2019	206	46	24	15	20	11	2	4	-	10	74
2023	208	35	32	21	18	12	2	4	-	19	65

Källa: ÅSUB Valstatistik

Figur 22. Antal godkända röster efter politisk gruppering i kommunalvalen 1995–2023


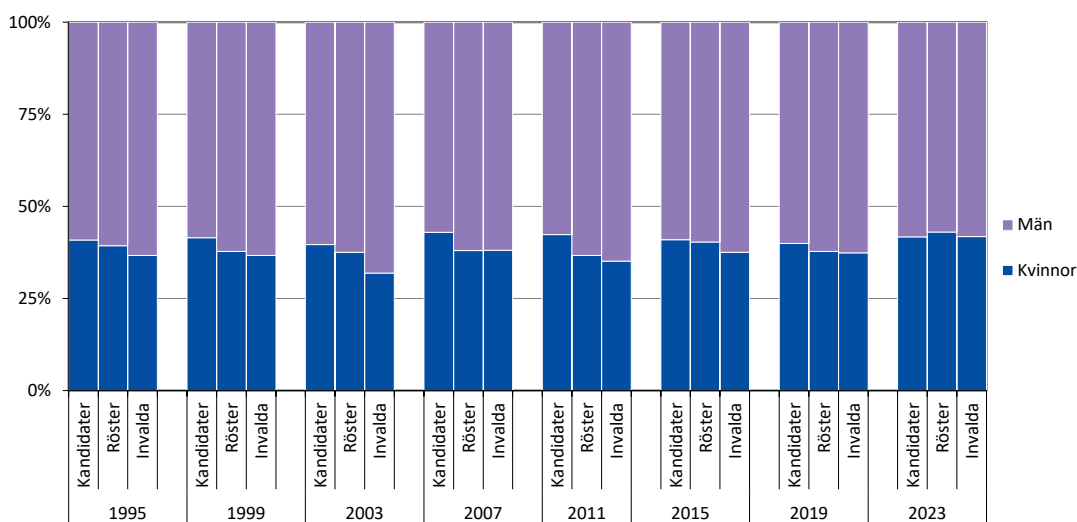
Källa: ÅSUB Valstatistik

Kvinnorna fick rekordstor andel av rösterna och mandaten

Figur 23 visar könsfördelningen när det gäller kandidaterna, rösternas fördelning på kandidater samt de invalda fullmäktigeledamöterna.

Proportionen mellan könen har varit i stora drag likadan vid de sju tidigare redovisade valen. Bland kandidaterna har andelen kvinnor legat kring 40 procent och de kvinnliga kandidaternas andel av rösterna något under 40 procent. När det gäller de invalda har utfallet varierat mellan 32 och 38 procent. Vid årets val inträffade två rätt små men intressanta förändringar. Kvinnornas andel av rösterna blev den högsta hittills 43 procent samtidigt som könsfördelningen för de invalda för första gången hamnade inom intervallet 40–60, närmare bestämt 42 procent kvinnor och 58 procent män.

Figur 23. Kvinnornas och männens andelar av kandidaterna, rösterna och de invalda i kommunalvalen 1995–2023



Källa: ÅSUB Valstatistik

8. Kandidaternas och de invaldas representativitet

I detta avsnitt granskas för både lagtings- och kommunalvalets del kandidaternas och de invaldas representativitet i förhållande till väljarkåren. Med representativitet avses hur bra fördelningen på t.ex. ålder och kön stämmer överens med fördelningen hos hela väljarkåren, d.v.s. de röstberättigade. För lagtingsvalets del granskas också den regionala representativiteten. Tyngdpunkten ligger här på ålder. Kön och region har behandlats tidigare i publikationen, men för att ge en utförligare bild av representativiteten tas de upp även i detta sammanhang. Också kandidaternas och de invaldas födelseort behandlas. Dessa uppgifter har tagits ur befolkningsregistret. För att ge en mera fullständig bild av representativiteten skulle det vara nödvändigt att undersöka också andra variabler såsom yrke, utbildning, inkomst med mera men undersökningen begränsas här till de variabler för vilka information har gått relativt lätt att få fram. Uppgifter för de röstberättigade har tagits ur rösträtsregistret. Uppgifter om åldern för kandidater och invalda i lagtingsvalet kommer från det material som centralnämnden för lagtingsval har, medan åldersuppgifter för kommunalvalet har samlats in från de kommunala centralnämnderna. Åldern för de röstberättigade gäller valdagen, men för kandidaterna och de invalda räknas åldern 31 december 2023.

Först ges en relativt detaljerad bild av kandidaternas fördelning på ålder och kön. Sedan följer en jämförelse av de invalda och kandidaterna med hela väljarkåren i dessa avseenden, både totalt sett och efter parti. Därefter redovisas åldersfördelningen i de enskilda kommunernas fullmäktige och som avslutning behandlas de röstberättigades, kandidaternas och de invaldas födelseort.

Liknande åldersstruktur bland både lagtings- och kommunalvalskandidater

Medelåldern för kandidaterna i lagtingsvalet var 51,6 år och för kandidaterna i kommunalvalet 51,5 år. I lagtingsvalet var medelåldern högst för kandidaterna från skärgården, men i kommunalvalet var skärgårdskandidaterna yngst, om än med liten marginal. I *tabell 32 och tabell 33* ser man att åldersgrupperna 40–59 år var dominerande bland kandidaterna i båda valen. Hälften av kommunalvalskandidaterna och en ännu större del av lagtingskandidaterna hörde till dessa åldersgrupper.

I båda val var en större andel av kvinnorna än av männen i åldrarna 40–59 år och likaså en större andel av männen 60 år eller äldre och en större andel av kvinnorna under 40 år.

Tabell 32. Kandidaterna i lagtingsvalet 2023 efter kön, ålder och region

Kön Ålder	Antal					Procent				
	Åland	Marie- hamn	Lands- bygden	Skär- gården	Utanför Åland	Åland	Marie- hamn	Lands- bygden	Skär- gården	Utanför Åland
Totalt	205	83	106	11	5	100,0	100,0	100,0	100,0	100,0
18-29	7	1	3	-	3	3,4	1,2	2,8	-	60,0
30-39	27	12	14	1	-	13,2	14,5	13,2	9,1	-
40-49	45	21	23	1	-	22,0	25,3	21,7	9,1	-
50-59	71	30	37	2	2	34,6	36,1	34,9	18,2	40,0
60-69	42	14	22	6	-	20,5	16,9	20,8	54,5	-
70+	13	5	7	1	-	6,3	6,0	6,6	9,1	-
Kvinnor	82	37	40	4	1	100,0	100,0	100,0	100,0	100,0
18-29	-	-	-	-	-	-	-	-	-	-
30-39	11	5	5	1	-	13,4	13,5	12,5	25,0	-
40-49	20	12	8	-	-	24,4	32,4	20,0	-	-
50-59	32	13	18	-	1	39,0	35,1	45,0	-	100,0
60-69	17	7	7	3	-	20,7	18,9	17,5	75,0	-
70+	2	-	2	-	-	2,4	-	5,0	-	-
Män	123	46	66	7	4	100,0	100,0	100,0	100,0	100,0
18-29	7	1	3	-	3	5,7	2,2	4,5	-	75,0
30-39	16	7	9	-	-	13,0	15,2	13,6	-	-
40-49	25	9	15	1	-	20,3	19,6	22,7	14,3	-
50-59	39	17	19	2	1	31,7	37,0	28,8	28,6	25,0
60-69	25	7	15	3	-	20,3	15,2	22,7	42,9	-
70+	11	5	5	1	-	8,9	10,9	7,6	14,3	-
Medelålder										
Totalt	51,6	51,5	51,7	58,7	37,4					
Kvinnor	51,5	50,1	52,2	56,0	57,0					
Män	51,8	52,6	51,5	60,3	32,5					

Källa: ÅSUB Valstatistik

Tabell 33. Kandidaterna i kommunalvalet 2023 efter kön, ålder och region

Kön Ålder	Antal				Procent			
	Åland	Marie- hamn	Lands- bygden	Skär- gården	Åland	Marie- hamn	Lands- bygden	Skär- gården
Totalt	458	107	260	91	100,0	100,0	100,0	100,0
18-29	20	1	11	8	4,4	0,9	4,2	8,8
30-39	74	17	37	20	16,2	15,9	14,2	22,0
40-49	114	29	74	11	24,9	27,1	28,5	12,1
50-59	116	31	71	14	25,3	29,0	27,3	15,4
60-69	90	18	43	29	19,7	16,8	16,5	31,9
70+	44	11	24	9	9,6	10,3	9,2	9,9
Kvinnor	191	50	98	43	100,0	100,0	100,0	100,0
18-29	8	-	3	5	4,2	-	3,1	11,6
30-39	33	7	14	12	17,3	14,0	14,3	27,9
40-49	54	17	31	6	28,3	34,0	31,6	14,0
50-59	51	16	29	6	26,7	32,0	29,6	14,0
60-69	30	7	13	10	15,7	14,0	13,3	23,3
70+	15	3	8	4	7,9	6,0	8,2	9,3
Män	267	57	162	48	100,0	100,0	100,0	100,0
18-29	12	1	8	3	4,5	1,8	4,9	6,3
30-39	41	10	23	8	15,4	17,5	14,2	16,7
40-49	60	12	43	5	22,5	21,1	26,5	10,4
50-59	65	15	42	8	24,3	26,3	25,9	16,7
60-69	60	11	30	19	22,5	19,3	18,5	39,6
70+	29	8	16	5	10,9	14,0	9,9	10,4
Medelålder								
Totalt	51,5	52,0	51,4	51,2				
Kvinnor	50,5	51,1	51,0	48,8				
Män	52,2	52,8	51,6	53,4				

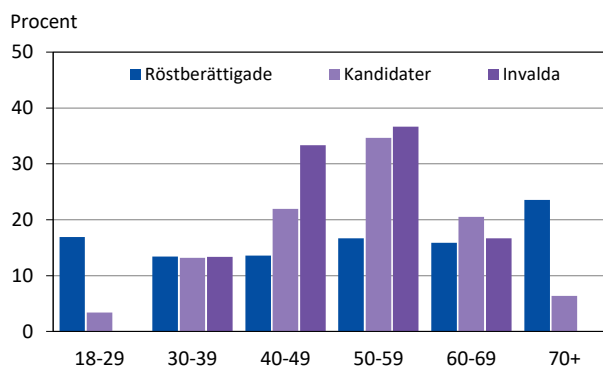
Källa: ÅSUB Valstatistik

Ingen under 30 år eller äldre än 70 år i lagtinget

För de nyvalda lagtingsledamöterna är medelåldern 50 år och för kommunfullmäktigeledamöterna 51 år. I båda fall är siffran något lägre än för kandidater och röstberättigade. I *tabell 34* jämförs kandidaterna och de invalda med de röstberättigade beträffande fördelning på ålder och kön. Skillnaden i procentenheter mellan de invalda och de röstberättigade anges också för att visa vilka grupper som blev under- respektive överrepresenterade i de valda församlingarna.

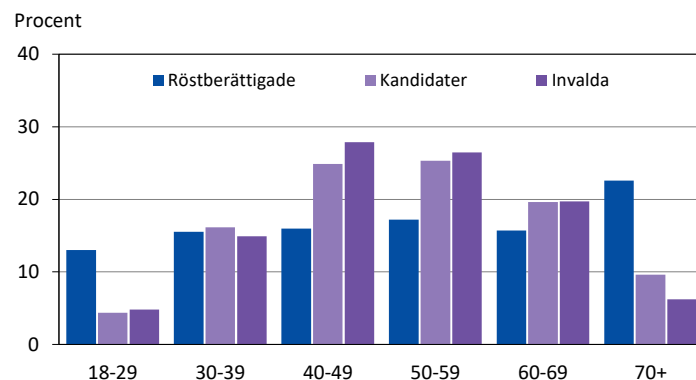
Av de åldersgrupper som visas i tabellen är 18–29-åringarna underrepresenterade bland såväl kandidater som invalda i både lagtings- och kommunalvalet. I kommunalvalet tillhörde 13 procent av de röstberättigade denna ålderskategori, men bara 4 procent av kandidaterna och 5 procent av de invalda. I lagtingsvalet var deras andel av väljarkåren 17 procent, av kandidaterna 3 procent, men ingen av de invalda var under 30 år.

Figur 24. Åldersgruppernas andel av de röstberättigade, kandidaterna och de invalda i lagtingsvalet 2023



Källa: ÅSUB Valstatistik

Figur 25. Åldersgruppernas andel av de röstberättigade, kandidaterna och de invalda i kommunalvalet 2023



Källa: ÅSUB Valstatistik

För åldersgruppen 30–39 år gäller i båda val att deras andel av kandidaterna och de invalda ledamöterna inte avviker nämnvärt från deras andel av väljarkåren. Grupperna 40–49-åringar och 50–59-åringar var överrepresenterade bland kandidaterna och de invalda i båda val. 60–69-åringarnas andel av kandidaterna och de invalda motsvarar rätt väl deras andel av väljarkåren. Den största underrepresentationen i såväl lagtinget som fullmäktigeförsamlingarna föreligger för åldersgruppen 70 år och äldre. Ingen lagtingsledamot och bara sex procent av fullmäktigeledamöterna tillhör denna åldersgrupp trots att deras andel av de röstberättigade närmar sig en fjärdedel.

Tabell 34. Kandidaternas och de invaldas representativitet för de röstberättigade beträffande kön och ålder 2023

Kön Ålder	Antal			Procent			Procentdiff. röstber. - invalda
	Röstbe- rättigade	Kandi- dater	Invalda	Röstbe- rättigade	Kandi- dater	Invalda	
Kön							
Lagtingsvalet							
Totalt	21 279	205	30	100,0	100,0	100,0	
Kvinnor	10 815	82	10	50,8	40,0	33,3	-17,5
Män	10 464	123	20	49,2	60,0	66,7	17,5
Kommunalvalet							
Totalt	24 250	458	208	100,0	100,0	100,0	
Kvinnor	12 287	191	87	50,7	41,7	41,8	-8,8
Män	11 963	267	121	49,3	58,3	58,2	8,8
Ålder							
Lagtingsvalet							
Totalt	21 279	205	30	100,0	100,0	100,0	
18-29	3 591	7	-	16,9	3,4	-	-16,9
30-39	2 855	27	4	13,4	13,2	13,3	-0,1
40-49	2 891	45	10	13,6	22,0	33,3	19,7
50-59	3 548	71	11	16,7	34,6	36,7	20,0
60-69	3 379	42	5	15,9	20,5	16,7	0,8
70+	5 015	13	-	23,6	6,3	-	-23,6
Kommunalvalet							
Totalt	24 250	458	208	100,0	100,0	100,0	
18-29	3 162	20	10	13,0	4,4	4,8	-8,2
30-39	3 765	74	31	15,5	16,2	14,9	-0,6
40-49	3 868	114	58	16,0	24,9	27,9	11,9
50-59	4 169	116	55	17,2	25,3	26,4	9,3
60-69	3 810	90	41	15,7	19,7	19,7	4,0
70+	5 476	44	13	22,6	9,6	6,3	-16,3
Medelålder							
Lagtingsvalet	52,4	51,6	49,8				
Kommunalvalet	52,7	51,5	50,5				

Källa: ÅSUB Valstatistik

Jämnare könsfördelning i kommunerna

I båda val gäller att kvinnorna var underrepresenterade och männen följaktligen överrepresenterade bland kandidaterna och i ytterligare något högre grad bland de invalda, om man jämför med deras andel av väljarkåren. Den sneda könsfördelningen var dock mindre i kommunalvalet. Medan kvinnornas andel av de röstberättigade i lagtingsvalet var 51 procent var deras andel av kandidaterna 40 procent och av de invalda 33 procent. I kommunalvalet var motsvarande siffror 51 procent av de röstberättigade, 42 procent av kandidaterna och 43 procent av de invalda.

Landsbygden underrepresenterad i lagtinget

I lagtingsvalet är det av intresse att granska också den regionala representativiteten. I *tabell 35* ser man att fördelningen bland kandidaterna stämde rätt väl med väljarkårens fördelning på kommun och region.

När det gäller de invalda lagtingsledamöterna är den regionala representativiteten bättre än efter förra valet, då Mariehamn var betydligt överrepresenterat på landsbygdens bekostnad. Landsbygden är fortfarande underrepresenterad, nu på grund av att skärgården är överrepresenterad, men skillnaderna mot befolkningsandelarna är mindre. På kommunnivå är representativitetsbristen större. Åtta kommuner har ingen ledamot i lagtinget och de kommuner som är hemorter för de invalda är i stället överrepresenterade.

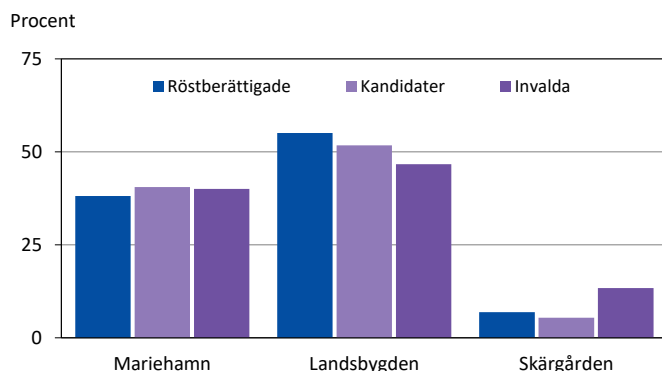
Tabell 35. Representativitet beträffande hemkommun för kandidaterna och de invalda i lagtingsvalet 2023

Kommun	Antal			Procent			Procentdiff. röstber. - invalda
	Röstbe- rättigade	Kandi- dater	Invalda	Röstbe- rättigade	Kandi- dater	Invalda	
Brändö	332	4	2	1,6	2,0	6,7	5,1
Eckerö	672	7	-	3,2	3,4	-	-3,2
Finström	1 849	14	2	8,7	6,8	6,7	-2,0
Föglö	339	1	1	1,6	0,5	3,3	1,7
Geta	352	5	-	1,7	2,4	-	-1,7
Hammarland	1 147	7	2	5,4	3,4	6,7	1,3
Jomala	3 852	35	7	18,1	17,1	23,3	5,2
Kumlinge	229	4	1	1,1	2,0	3,3	2,3
Kökar	180	-	-	0,8	-	-	-0,8
Lemland	1 501	14	-	7,1	6,8	-	-7,1
Lumparland	275	4	-	1,3	2,0	-	-1,3
Saltvik	1 315	13	3	6,2	6,3	10,0	3,8
Sottunga	77	-	-	0,4	-	-	-0,4
Sund	744	7	-	3,5	3,4	-	-3,5
Vårdö	311	2	-	1,5	1,0	-	-1,5
Mariehamn	8 104	83	12	38,1	40,5	40,0	1,9
Landskomm.	13 175	117	18	61,9	57,1	60,0	-1,9
Landsbygden	11 707	106	14	55,0	51,7	46,7	-8,4
Skärgården	1 468	11	4	6,9	5,4	13,3	6,4
Åland	21 279	205	30	100,0	100,0	100,0	

Not: Fem kandidater med hemort utanför Åland ingår endast i totalen

Källa: ÅSUB Valstatistik

Figur 26. Regionernas andel av de röstberättigade, kandidaterna och de invalda i lagtingsvalet 2023



Källa: ÅSUB Valstatistik

De Obundna har de yngsta invalda

I *tabell 36 och tabell 37* framgår hur de olika partiernas kandidater och invalda fördelar sig på ålder och kön. Som jämförelse visas också de röstberättigades procentuella fördelning. I denna tabell ingår också listorna i kategorin "Utan gruppstillhörighet" i gruppen "Övriga". I lagtingsvalet hade Socialdemokraterna och Liberalerna de yngsta kandidaterna med lägst medelålder och störst andel under 40 år, men fick högst medelålder bland sina invalda. De Obundna har lägst medelålder bland ledamöterna.

Tabell 36. Kandidaterna och de invalda i lagtingsvalet 2023 efter kön, ålder och politisk gruppering

Ålder Kön	Röstbe- rättigade	Kandidater									Invalda								
		Tot.	C	L	M	Ob	S	ÅF	HI	J.S	Tot.	C	L	M	Ob	S	ÅF	HI	J.S
Ålder																			
Antal	21 279	205	38	39	26	37	34	10	20	1	30	7	9	4	5	4	-	1	-
18-29	3 591	7	-	-	2	1	2	-	1	1	-	-	-	-	-	-	-	-	-
30-39	2 855	27	6	8	1	5	5	-	2	-	4	2	1	-	1	-	-	-	-
40-49	2 891	45	9	8	5	5	10	4	4	-	10	-	4	2	2	1	-	1	-
50-59	3 548	71	14	15	11	15	9	2	5	-	11	3	2	2	2	2	-	-	-
60-69	3 379	42	5	8	7	9	5	2	6	-	5	2	2	-	-	1	-	-	-
70+	5 015	13	4	-	-	2	3	2	2	-	-	-	-	-	-	-	-	-	-
Procentuell fördelning på ålder																			
18-39	30,3	16,6	15,8	20,5	11,5	16,2	20,6	-	15,0	100,0	13,3	28,6	11,1	-	20,0	-	-	-	-
40-59	30,3	56,6	60,5	59,0	61,5	54,1	55,9	60,0	45,0	-	70,0	42,9	66,7	100,0	80,0	75,0	-	100,0	-
60+	39,4	26,8	23,7	20,5	26,9	29,7	23,5	40,0	40,0	-	16,7	28,6	22,2	-	-	25,0	-	-	-
Medelålder	52,4	51,6	52,1	50,4	51,1	52,8	49,7	56,6	53,9	..	49,8	50,4	51,3	48,8	43,8	56,0	-	..	-
Kön																			
Antal																			
Kvinnor	10 815	82	13	16	11	11	17	5	9	-	10	3	3	1	-	3	-	-	-
Män	10 464	123	25	23	15	26	17	5	11	1	20	4	6	3	5	1	-	1	-
Procentuell fördelning på kön																			
Kvinnor	50,8	40,0	34,2	41,0	42,3	29,7	50,0	50,0	45,0	-	33,3	42,9	33,3	25,0	-	75,0	-	-	-
Män	49,2	60,0	65,8	59,0	57,7	70,3	50,0	50,0	55,0	100,0	66,7	57,1	66,7	75,0	100,0	25,0	-	100,0	-

Källa: ÅSUB Valstatistik

Könsfördelningen bland de olika partiernas kandidater återspeglas i varierande grad i sammansättningen av lagtingsgrupperna. Socialdemokraterna hade en helt jämn fördelning bland kandidaterna men fick stor majoritet av kvinnor i lagtingsgruppen. Liberalerna och Moderaterna hade en majoritet av män bland kandidaterna, dock med en andel under 60 procent, men bland deras invalda blev männens majoritet större. För Centern gick utvecklingen i motsatt riktning. En fördelning kvinnor-män 34-66 bland kandidaterna blev till en proportionerna 43-57 i lagtingsgruppen. De Obundna hade över två tredjedelar män bland kandidaterna och fick enbart män invalda.

Större andel yngre och äldre i fullmäktigeförsamlingarna än i lagtinget

I kommunalvalet fick Centern samma könsfördelning bland de invalda som bland kandidaterna, två tredjedels majoritet av män. Hos Moderaterna och de Obundna blev den manliga majoriteten större bland de invalda än hos kandidaterna och på samma sätt förstärktes den kvinnliga majoriteten hos Socialdemokraterna. Hos Liberalerna och Hållbart initiativ som hade en majoritet av män bland kandidaterna skedde däremot en utjämning. Hållbart initiativ fick lika många kvinnor och män invalda och Liberalerna kom närmast därefter när det gäller jämn könsfördelning. Ålands Framtid hade rätt jämn fördelning bland kandidaterna, men båda invalda är kvinnor. För de icke-partipolitiska listorna sammanlagt var proportionerna kvinnor-män bland kandidaterna 45-55, och fördelningen blev i stort sett densamma bland fullmäktigeledamöterna.

Tabell 37. Kandidaterna och de invalda i kommunalvalet 2023 efter kön, ålder och politisk gruppering

Ålder Kön	Röstbe- rättigade	Kandidater									Invalda								
		Tot.	C	L	M	Ob	S	ÅF	HI	Övr.	Tot.	C	L	M	Ob	S	ÅF	HI	Övr.
Ålder																			
Antal	24 250	458	77	56	53	53	47	11	17	144	208	35	32	21	18	12	2	4	84
18-29	3 162	20	1	2	2	1	1	-	-	13	10	-	-	1	1	-	-	-	8
30-39	3 765	74	17	10	5	6	7	-	2	27	31	6	3	1	1	1	-	-	19
40-49	3 868	114	22	22	12	7	15	4	8	24	58	11	15	9	1	6	-	3	13
50-59	4 169	116	18	15	21	18	13	1	4	26	55	9	10	7	9	4	1	1	14
60-69	3 810	90	11	6	9	16	5	3	2	38	41	7	3	2	5	-	1	-	23
70+	5 476	44	8	1	4	5	6	3	1	16	13	2	1	1	1	1	-	-	7
Procentuell fördelning på ålder																			
18-39	28,6	20,5	23,4	21,4	13,2	13,2	17,0	-	11,8	27,8	19,7	17,1	9,4	9,5	11,1	8,3	-	-	10,0
40-59	33,1	50,2	51,9	66,1	62,3	47,2	59,6	45,5	70,6	34,7	54,3	57,1	78,1	76,2	55,6	83,3	50,0	100,0	90,0
60+	38,3	29,3	24,7	12,5	24,5	39,6	23,4	54,5	17,6	37,5	26,0	25,7	12,5	14,3	33,3	8,3	50,0	-	-
Medelålder	52,7	51,5	50,4	47,7	52,2	55,3	51,4	58,7	50,1	51,5	50,5	51,3	50,2	49,1	54,6	50,1	62,0	45,0	49,9
Kön																			
Antal																			
Kvinnor	12 287	191	25	24	20	17	29	5	7	64	87	11	15	6	4	9	2	2	38
Män	11 963	267	52	32	33	36	18	6	10	80	121	24	17	15	14	3	-	2	46
Procentuell fördelning på kön																			
Kvinnor	50,7	41,7	32,5	42,9	37,7	32,1	61,7	45,5	41,2	44,4	41,8	31,4	46,9	28,6	22,2	75,0	100,0	50,0	45,2
Män	49,3	58,3	67,5	57,1	62,3	67,9	38,3	54,5	58,8	55,6	58,2	68,6	53,1	71,4	77,8	25,0	-	50,0	54,8

Källa: ÅSUB Valstatistik

Liberalerna hade de yngsta medelåldern bland kandidaterna i kommunalvalet. Hållbart initiativ ligger lägst när det gäller de invalda och Moderaterna av de större partierna.

De invalda i kommunfullmäktige ligger totalt sett närmare väljarkåren än lagtingsledamöterna när det gäller kön. Också beträffande ålder är fullmäktigeledamöterna mera representativa för de röstberättigade. Åldersgrupperna 40-59 är betydligt mera överrepresenterade i lagtinget än i fullmäktigeförsamlingarna. De som är under 40 samt 60 år och äldre är därmed i större utsträckning företrädare i kommunerna än i lagtinget. Stora skillnader finns dock mellan kommunerna.

Yngsta fullmäktige i Lumparland

Lumparland har den yngsta fullmäktigeförsamlingen med en medelålder på 40 år och 56 procent av ledamöterna i åldersgruppen 18–39. Kumlinge och Föglö har lika stor andel under 40 år, men en något högre medelålder, eftersom en större del av ledamöterna där är 60 år eller äldre. Eckerö har den högsta medelåldern.

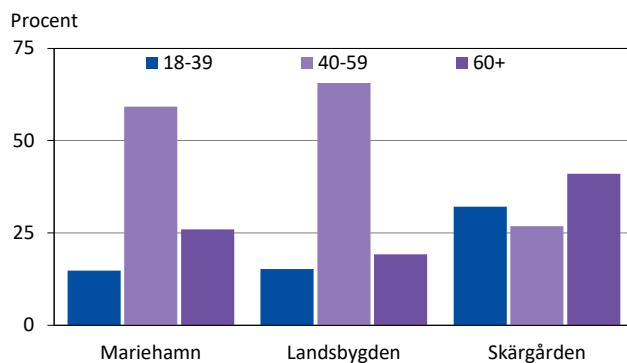
Några större skillnader mellan regionerna beträffande medelålder finns inte. Däremot är andelen ledamöter under 40 år samt 60 år eller äldre betydligt högre i skärgården, medan ledamöterna i Mariehamn och på landsbygden i större utsträckning är koncentrerade till åldrarna 40–59.

Tabell 38. Invalda i kommunernas fullmäktige 2023 efter ålder

Kommun	Antal				Procent			Medel- ålder
	Totalt	18-39	40-59	60+	18-39	40-59	60+	
Brändö	11	1	5	5	9,1	45,5	45,5	55,4
Eckerö	11	1	7	3	9,1	63,6	27,3	55,8
Finström	17	1	13	3	5,9	76,5	17,6	53,2
Föglö	9	5	-	4	55,6	-	44,4	47,8
Geta	9	3	4	2	33,3	44,4	22,2	46,7
Hammarland	15	2	10	3	13,3	66,7	20,0	50,3
Jomala	21	1	19	1	4,8	90,5	4,8	48,1
Kumlinge	9	5	1	3	55,6	11,1	33,3	44,8
Kökar	9	3	2	4	33,3	22,2	44,4	50,3
Lemland	15	-	12	3	-	80,0	20,0	54,4
Lumparland	9	5	3	1	55,6	33,3	11,1	40,2
Saltvik	15	3	7	5	20,0	46,7	33,3	51,6
Sottunga	9	1	4	4	11,1	44,4	44,4	53,4
Sund	13	3	7	3	23,1	53,8	23,1	49,4
Vårdö	9	3	3	3	33,3	33,3	33,3	49,9
Mariehamn	27	4	16	7	14,8	59,3	25,9	51,4
Landskomm.	181	37	97	47	20,4	53,6	26,0	50,4
Landsbygden	125	19	82	24	15,2	65,6	19,2	50,4
Skärgården	56	18	15	23	32,1	26,8	41,1	50,4
Åland	208	41	113	54	19,7	54,3	26,0	50,5

Källa: ÅSUB Valstatistik

Figur 27. Fullmäktigeledamöternas åldersfördelning efter region 2023

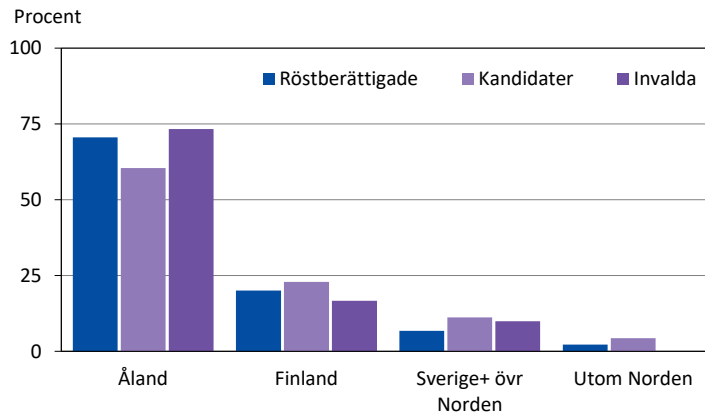


Källa: ÅSUB Valstatistik

Svag representation för personer födda utanför Norden

I lagtingsvalet var de som är födda utanför Åland något överrepresenterade bland kandidaterna, främst de som är födda i Sverige eller övriga Norden. Av de invalda utgör de som är födda på Åland ungefär lika stor andel som av de röstberättigade, medan de som är födda i Sverige och övriga Norden står för en något högre andel och de som är födda i Finland en något lägre andel. De som är födda utanför Norden är utan representation, men deras andel av de röstberättigade var bara ett par procent.

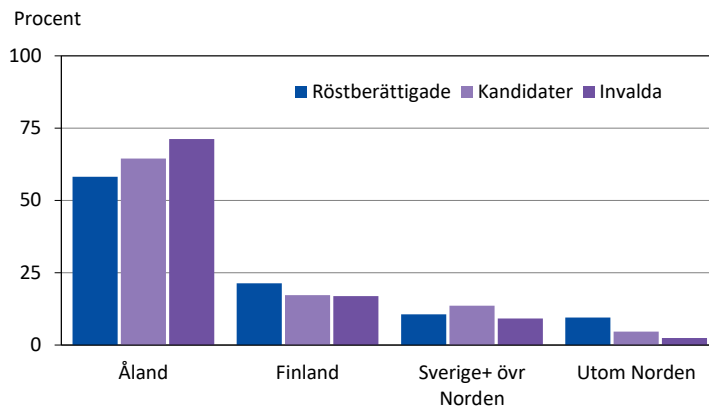
Figur 28. Röstberättigade, kandidater och invalda efter födelseort, lagtingsvalet 2023



Källa: ÅSUB Valstatistik

I kommunalvalet utgjorde de som är födda utanför Norden en betydligt större andel, tio procent av de röstberättigade. Av kandidaterna utgjorde de fem procent och av de invalda två. Personer födda i Sverige och övriga Norden blev välrepresenterade bland både kandidater och invalda, medan de som är födda i Finland blev något underrepresenterade. De ålandsfödda utgjorde en större andel av kandidater och invalda än bland de röstberättigade.

Figur 29. Röstberättigade, kandidater och invalda efter födelseort, kommunalvalet 2023



Källa: ÅSUB Valstatistik

De senaste statistikrapporterna från Åsub

- 2021:1 Uppföljning av trafikolyckor i Mariehamn. Åren 2014–2019.
- 2021:2 Turiststatistik 2020
- 2021:3 Löner för offentligt anställda på Åland år 2020
- 2021:4 Kommunernas och kommunalförbundens ekonomi och verksamhet 2020
- 2021:5 Avfallsstatistik 2020
- 2021:6 Befolkningen 2020
- 2021:7 Löner inom den privata sektorn 2020
- 2022:1 Turiststatistik 2021
- 2022:2 Kommunernas och kommunalförbundens ekonomi och verksamhet 2021
- 2022:3 Befolkningen 2021
- 2022:4 Löner för offentligt anställda på Åland år 2021
- 2023:1 Turiststatistik 2022
- 2023:2 Kommunernas och kommunalförbundens ekonomi och verksamhet 2022
- 2023:3 Befolkningen 2022
- 2023:4 Avfallsstatistik 2022
- 2023:5 Löner inom den privata sektorn 2022
- 2023:6 Löner för offentligt anställda på Åland år 2022

Ålands statistik- och utredningsbyrå, ÅSUB, är en oberoende institution vars främsta uppgifter är att verka som Ålands officiella statistikmyndighet och bedriva forskning och utredningsverksamhet. ÅSUB producerar aktuell statistik inom ett stort antal områden. Inom forskningen och utredningsverksamheten är det samhällsekonomiska området centralt men verksamheten omfattar även många andra relevanta samhällsfrågor.

All statistik, alla rapporter och annat kunskapsunderlag publiceras på ÅSUB:s webbplats www.asub.ax.



Tel. +358 18 25490
info@asub.ax | www.asub.ax
PB 1187 | AX-22 111 Mariehamn