

Valdeltagandet 2023

STATISTIK 2023:8



Valstatistik

I serien Valstatistik publiceras statistik över kommunal-, lagtings-, riksdags-, president- och EU-val.

I denna publikation presenteras resultatet från en totalundersökning av valdeltagandet i lagtings- och kommunalvalet 2023. Röstningsaktiviteten redovisas efter kön, ålder och hemkommun. Det finns också uppgifter skilt för personer med respektive utan hembygdsrätt och personer bosatta på respektive utanför Åland samt efter de röstberättigades födelseort och språk.

15.12.2023

För upplysningar:

Kenth Häggblom, +358 18 25497
kenth.haggblom@asub.ax



<https://www.facebook.com/AASUB>



<https://twitter.com/StatsAland>

ISSN 1455-3147 (print)

ISSN 2737-078X (online)

Förord

I denna publikation presenteras resultatet av ÅSUB:s undersökning av valdeltagandet vid lagtings- och kommunalvalet på Åland 2023. Rapporten är upplagd på samma sätt som motsvarande rapporter för tidigare val. Förutom beskrivningen av valdeltagandet 2023 görs också jämförelser med de tidigare valen. Undersökningen är utförd på beställning av landskapsregeringens kulturbyrå, som har ett speciellt intresse av att få ungdomarnas röstande undersökt, varför rapporten innehåller ett avsnitt där de yngre väljarnas valbeteende granskas mera ingående.

ÅSUB vill rikta ett stort tack till kommunerna som har ställt vallängderna till förfogande så att alla röstande har kunnat prickas av.

Arbetet med undersökningen och rapporten har utförts av statistikchef Kenth Häggblom och statistiker Gerd Lindqvist. Därtill har statistiker Jakob Sällström deltagit i arbetet.

Den här rapporten behandlar endast valdeltagandet, det vill säga huruvida man har röstat eller inte. Valresultatet behandlas utförligt i publikationen ÅSUB Statistik 2023:7, Lagtings- och kommunalvalet 2023, som innehåller statistik om bland annat rösternas fördelning på kandidater och partier, invalda ledamöter samt kandidaternas och de invaldas representativitet för väljarkåren.

Mariehamn i december 2023

Katarina Fellman
Direktör

Innehåll

Innehåll	5
Figurförteckning	5
Tabellförteckning	6
1. Sammanfattning	9
2. Beskrivning av statistiken	12
3. Valdeltagandet efter kön, ålder och region	14
4. Hembygdsrätt, bostadsort, födelseort och språk	28
5. Röstningstidpunkt	37
6. Ungdomars valdeltagande	40
7. Bilaga	49

Figurförteckning

Figur 1. Valdeltagande i lagtingsvalet 2023 efter ålder. Förändring från föregående val	9
Figur 2. Valdeltagande i lagtingsvalen 1999–2023 efter ålder	9
Figur 3. Valdeltagande i lagtingsvalen 1999–2023, personer bosatta utanför Åland efter ålder	10
Figur 4. Röstande och icke-röstande bland personer utan hembygdsrätt i kommunalvalen 1999–2023	11
Figur 5. Valdeltagande i kommunalvalet 2023 efter födelseort och kön	11
Figur 6. Valdeltagande i lagtings- och kommunalval 1971–2023	14
Figur 7. Valdeltagande efter ålder och kön 2023	15
Figur 8. Valdeltagande efter ålder 1999–2023	16
Figur 9. Samma personers valdeltagande vid lagtingsvalen 1999–2023 efter kön. Röstberättigade vid alla sju valen	17
Figur 10. Samma personers valdeltagande vid lagtingsvalen 1999–2023 efter ålder. Röstberättigade vid alla sju valen	18
Figur 11. Röstande och icke-röstande kvinnor i lagtingsvalet 2023 efter ålder	19
Figur 12. Röstande och icke-röstande män i lagtingsvalet 2023 efter ålder	19
Figur 13. Valdeltagande 2023 efter ålder och region	20
Figur 14. Valdeltagande i lagtingsvalen 1999–2023 efter region	22
Figur 15. Valdeltagande i kommunalvalen 1999–2023 efter region	22
Figur 16. Valdeltagande efter kön och region i lagtingsvalen 1999–2023	23
Figur 17. Kvinnornas valdeltagande i lagtingsvalet 2023 efter ålder och region. Avvikelse från det totala valdeltagandet	26
Figur 18. Männens valdeltagande i lagtingsvalet 2023 efter ålder och region. Avvikelse från det totala valdeltagandet	26
Figur 19. Valdeltagande i lagtingsvalet 2023 för personer i åldern 40–69 år efter kön och kommun	27
Figur 20. Valdeltagande i lagtingsvalen 1999 och 2023 efter ålder och region	27

Figur 21. Valdeltagandet i kommunalvalet 2023 efter ålder och hembygdsrätt	28
Figur 22. Valdeltagande i kommunalvalen 1999–2023 efter innehav av hembygdsrätt	30
Figur 23. Röstande och icke-röstande bland personer bosatta utanför Åland i lagtingsvalen 1999–2023	32
Figur 24. Röstberättigade i lagtings- och kommunalval 1999 och 2023	33
Figur 25. Valdeltagande i kommunalvalen 2011–2023 efter födelseort	35
Figur 26. Valdeltagande i kommunalvalen 2011–2023 efter språk	36
Figur 27. Andel avgivna röster efter röstningstidpunkt i lagtingsvalet 2023	37
Figur 28. Andel förtidsröster vid lagtingsvalen 1999–2023 efter region	38
Figur 29. Uppföljning av förstagångsväljarnas valdeltagande i lagtingsvalen 1999–2023... 40	
Figur 30. Samma personers valdeltagande vid lagtingsvalen 1999–2023 efter kön. Förstagångsväljare 1999	41
Figur 31. Första- och andragångsväljarnas valdeltagande efter ålder och region 1999–2023	42
Figur 32. Första- och andragångsväljarnas valdeltagande efter ålder och region jämfört med totala valdeltagandet i lagtingsvalet 2023, kvinnor	43
Figur 33. Första- och andragångsväljarnas valdeltagande efter ålder och region jämfört med totala valdeltagandet i lagtingsvalet 2023, män	43
Figur 34. Valdeltagande i lagtingsvalen 1999–2023 efter ålder	44
Figur 35. Valdeltagande i kommunalvalen 1999–2023 efter ålder och hembygdsrätt	47
Figur 35. Valdeltagande i lagtingsvalen 1999–2023 efter ålder och bostadsort	47

Tabellförteckning

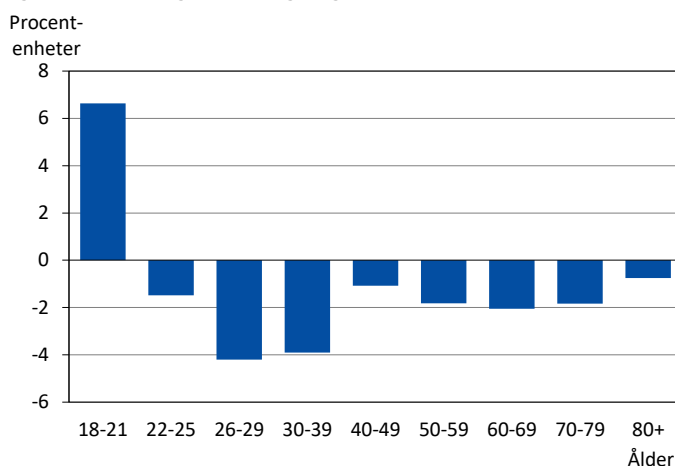
Tabell 1. Valdeltagande efter ålder och kön 2023	15
Tabell 2. Valdeltagande efter ålder och kön 1999–2023, procent	16
Tabell 3. Andel röstande i lagtingsval av röstande och icke-röstande vid föregående val 2003–2023. Röstberättigade vid de två jämförda valen	17
Tabell 4. Samma personers valdeltagande vid lagtingsvalen 1999–2023 efter ålder och kön. Röstberättigade vid alla sju valen	18
Tabell 5. Valdeltagande efter kommun, ålder och kön 2023, procent	21
Tabell 6. Valdeltagande efter kommun och kön 1999–2023, procent	23
Tabell 7. Jämförelse av valdeltagandet i lagtingsvalet 2023 efter åldersgrupp	25
Tabell 8. Valdeltagande i kommunalvalet 2023 efter ålder, kön och innehav av hembygdsrätt, procent	29
Tabell 9. Valdeltagande i kommunalvalet 2023 efter kön och medborgarskap, procent. Personer utan hembygdsrätt	29
Tabell 10. Valdeltagande i kommunalvalen 1999–2023 efter ålder, kön och hembygdsrätt, procent	30
Tabell 11. Valdeltagande i kommunalvalen 1999–2023 efter medborgarskap. Personer utan hembygdsrätt	30
Tabell 12. Valdeltagande i lagtingsvalet 2023 efter ålder, kön och bostadsort, procent	31
Tabell 13. Valdeltagande i lagtingsvalet 2023 efter kön och bosättningsland. Personer bosatta utanför Åland	31

Tabell 14. Valdeltagande i lagtingsvalen 1999–2023 efter ålder, kön och bostadsort, procent	32
Tabell 15. Valdeltagande i lagtingsvalen 1999–2023 efter bosättningsland. Personer bosatta utanför Åland	32
Tabell 16. Deltagande i båda val 2023	33
Tabell 17. Valdeltagande i lagtingsvalet 2023 efter kön och födelseland	34
Tabell 18. Valdeltagande i kommunalvalet 2023 efter kön och födelseland	34
Tabell 19. Valdeltagande i lagtingsvalet 2023 efter kön och språk	35
Tabell 20. Valdeltagande i kommunalvalet 2023 efter kön och språk	36
Tabell 21. Andel förtidsröster vid lagtings- och kommunalvalen 1999–2023 efter ålder och kön, procent	38
Tabell 22. Andel förtidsröster vid lagtings- och kommunalvalen 1999–2023 efter kommun och kön, procent	39
Tabell 23. Jämförelse av valdeltagandet för första- och andragångsväljarna 1999–2023	40
Tabell 24. Andel röstande i lagtingsval av 18–21-åriga röstande och icke-röstande vid föregående val 2003–2023. Röstberättigade vid de två jämförda valen	41
Tabell 25. Valdeltagande i lagtings- och kommunalvalen 1999–2023 efter ålder och kön, procent. Första- och andragångsväljare	45
Tabell 26. Valdeltagande efter ålder, kön och hembygdsrätt i kommunalvalen 1999–2023, procent. Första- och andragångsväljare	46
Tabell 27. Valdeltagande i lagtingsvalen 1999–2023 efter bostadsort, ålder och kön. Första- och andragångsväljare	48
Tabell 28. Jämförelse av åldersstrukturen bland de röstande respektive de icke-röstande i lagtingsvalet 2023	49
Tabell 29. Valdeltagande i kommunalvalet 2023 efter ålder, kön och innehav av hembygdsrätt	50
Tabell 30. Valdeltagande i lagtingsvalet 2023 efter ålder, kön och bostadsort	50
Tabell 31. Avgivna röster efter röstningstidpunkt, kön och ålder 2023	51
Tabell 32. Avgivna röster efter röstningstidpunkt, kön och kommun 2023, procent	51
Tabell 33. Valdeltagande i lagtingsvalen 1999–2023 efter ålder och kön. Första- och andragångsväljare	52
Tabell 34. Valdeltagande i kommunalvalen 1999–2023 efter ålder och kön. Första- och andragångsväljare	53
Tabell 35. Valdeltagande i lagtings- och kommunalvalen 1999–2023 efter region och kön. Första- och andragångsväljare	54
Tabell 36. Första- och andragångsväljarnas valdeltagande efter region och kön jämfört med totala valdeltagandet 2019–2023	55
Tabell 37. Valdeltagande efter ålder, kön och hembygdsrätt i kommunalvalen 1999–2023, procent. Första- och andragångsväljare	56
Tabell 38. Valdeltagande i lagtingsvalen 1999–2023 efter bostadsort, ålder och kön. Första och andragångsväljare	57

1. Sammanfattning

Valdeltagandet i både lagtingsvalet och kommunalvalet på Åland hösten 2023 blev något lägre än 2019, 68,3 respektive 64,0 procent. Deltagandet sjönk i de flesta åldersgrupper. Undantaget var 18–21-åringarna, vilkas deltagande i lagtingsvalet steg till 50 procent från 44 procent vid föregående val.

Figur 1. Valdeltagande i lagtingsvalet 2023 efter ålder. Förändring från föregående val

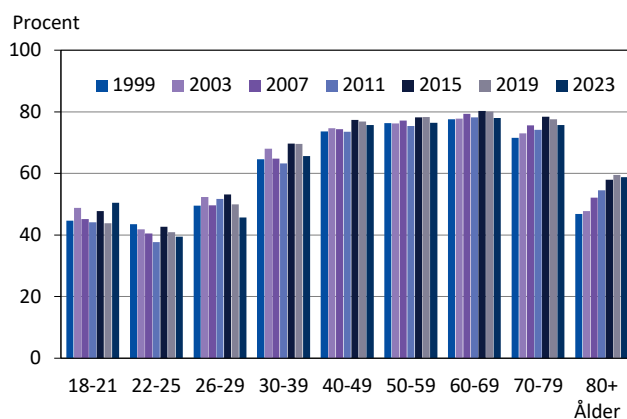


Källa: ÅSUB Valstatistik

I lagtingsvalet var valdeltagandet betydligt lägre än det totala i åldersgrupperna under 30 år samt över 80 år. Allra lägst var det bland 22–25-åringarna, 39 procent. Gruppen 30–39 år röstade i ungefär samma utsträckning som väljarna totalt sett, medan personer i åldrarna 40–79 år röstade flitigare än genomsnittet. Allra högst var deltagandet i åldern 60–69 år, 78 procent. Förhållandena är ungefär desamma när det gäller kommunalvalet.

Röstningsaktiviteten var högre för kvinnor än för män i åldrarna 18–69 år och lika stor för båda könen bland 70–79-åringarna, medan männen röstade flitigare i gruppen 80 år och äldre. Den största skillnaden i kvinnornas favör fanns i åldrarna 30–39 år i båda valen.

Figur 2. Valdeltagande i lagtingsvalen 1999–2023 efter ålder



Källa: ÅSUB Valstatistik

Störst ökning för de äldre under 2000-talet

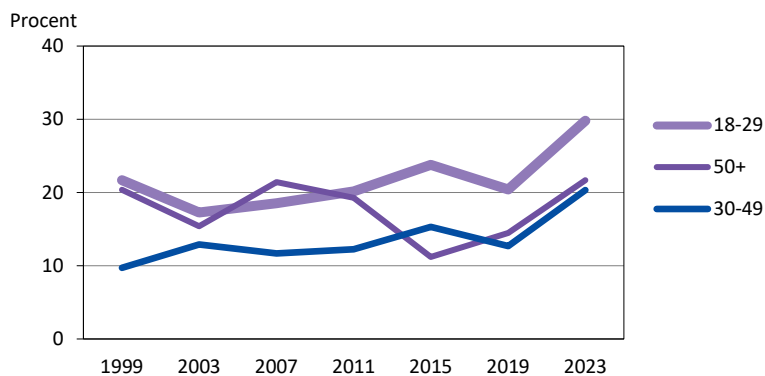
ÅSUB har undersökt valdeltagandet efter ålder sedan 1999. Under denna tid har deltagandegraden ökat främst hos de som är 80 år och äldre, men även bland 70–79-åringar. Speciellt har de äldre kvinnornas valdeltagande stigit, varför männens försprång i dessa åldersgrupper har minskat.

Aktiviteten för de äldre har blivit större i alla regioner. Valdeltagandet för 30–69-åringarna har ökat i Mariehamn och på landsbygden, men sjunkit i skärgården. För 18–29-åringarna har deltagandet däremot ökat i skärgården, medan det har minskat i Mariehamn och varit i stort sett oförändrad på landsbygden.

Ökad aktivitet hos röstberättigade bosatta utanför Åland

En grupp med lågt deltagande i lagtingsvalet är de närmare 1 600 röstberättigade som bor utanför Åland. Deras valdeltagande ökade dock i år och blev 27 procent efter att vid tidigare val ha varit 20 procent eller lägre. Det var framför allt de unga som bor utanför Åland som drog upp valdeltagandet, men också äldre personer bosatta utanför Åland hade ett högre valdeltagande vid årets val.

Figur 3. Valdeltagande i lagtingsvalen 1999–2023, personer bosatta utanför Åland efter ålder



Källa: ÅSUB Valstatistik

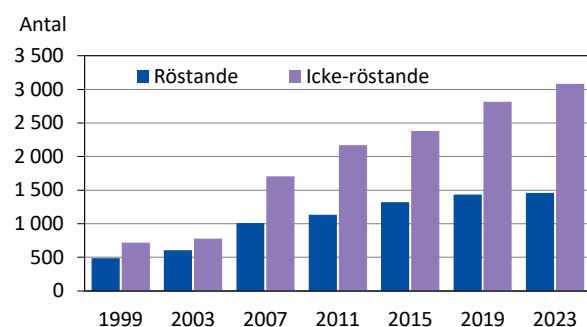
Av de bosatta på Åland röstade 72 procent, en liten minskning från 2019. Antalet röstberättigade som bor utanför Åland har fördubblats sedan 1999. I år ordnades för första gången förtidsröstning på olika orter utanför Åland. Av de 425 personer bosatta utanför Åland som röstade valde 335 att förtidsrösta.

Av alla röstande i lagtingsvalet valde 38 procent att förtidsrösta, en andel som har varit i stort sett densamma tre val i rad.

De röstberättigade utan hembygdsrätt ökar i antal men har lågt deltagande

En faktor som bidrar till att valdeltagandet är lägre i kommunalvalet än i lagtingsvalet är de röstberättigade som saknar hembygdsrätt och därmed inte har rösträtt i lagtingsvalet. Genom stor inflyttning och förändrade regler har denna grupp vuxit från drygt 1 000 personer år 1999 till över 4 500 i år. Samtidigt har valdeltagandet i denna grupp sjunkit betydligt, från 44 procent för 20 år sedan till 32 procent vid årets val. Av personerna med hembygdsrätt röstade 71 procent. För båda grupper var det en minskning med ett par procentenheter från 2019.

Figur 4. Röstande och icke-röstande bland personer utan hembygdsrätt i kommunalvalen 1999–2023

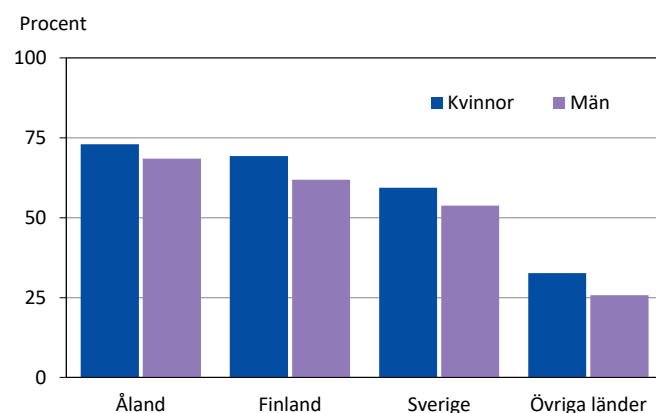


Källa: ÅSUB Valstatistik

Väljare födda utanför Norden har lägst valdeltagande

I lagtingsvalet hade väljare födda på Åland samt i Finland och Sverige ett deltagande på omkring 70 procent, medan personer som är födda utanför Norden kom upp i drygt 50 procent. I kommunalvalet där antalet röstberättigade som är födda utanför Åland är högre, finns betydligt större skillnader beträffande födelseort. De som är födda på Åland och i Finland röstade flitigast, 71 respektive 66 procent, och de som är födda i Sverige låg på 56 procent. De som kommer från något utomnordiskt land hade ett valdeltagande på knappt 30 procent. Allra lägst var det för de röstberättigade födda i Baltikum, 20 procent, medan personer från andra världsdelar än Europa hade ett deltagande på 34 procent. I alla de nämnda grupperna röstade kvinnorna i större utsträckning än männen.

Figur 5. Valdeltagande i kommunalvalet 2023 efter födelseort och kön



Källa: ÅSUB Valstatistik

2. Beskrivning av statistiken

Denna rapport innehåller uppgifter om valdeltagandet vid lagtings- och kommunalvalet 2023. I den reguljära valstatistiken finns uppgifter om röstberättigade, röstande, godkända och ogiltiga röster samt rösternas fördelning på partier och kandidater. Därtill redovisas valresultatet i form av mandatfördelning och invalda kandidater för de olika partierna. Syftet med denna speciella undersökning av valdeltagandet är att ge en fördjupad bild av röstningsaktiviteten genom att visa hur stor del av de röstberättigade i olika befolkningskategorier som röstade.

Innehåll och variabler

Undersökningen redovisar hur många personer och hur stora andelar av de röstberättigade som har röstat respektive låtit bli att rösta. Jämförelser görs med tidigare val från 1999 och framåt. Förutom jämförelser av valdeltagandet i motsvarande kategorier vid respektive val har det också varit möjligt att följa upp röstningsbeteendet hos samma personer under hela perioden, det vill säga de som var röstberättigade vid samtliga sju val.

I enlighet med beställningen från landskapsregeringens kulturbyrå görs en mera detaljerad granskning av de yngsta väljarnas röstande. Dessa resultat presenteras i kapitel 6. Tyngdpunkten i studien ligger på lagtingsvalet, men relativt utförliga siffror presenteras också för kommunalvalet. De variabler som studeras är kön, ålder, hemkommun, födelseort och språk. Därtill redovisas för lagtingsvalets del resultat separat för personer bosatta på Åland respektive utanför Åland. När det gäller kommunalvalet studeras också skillnader mellan personer med respektive utan hembygdsrätt.

Resultaten presenteras som tabeller och diagram i rapportens huvuddel. Därtill finns mera utförliga och detaljerade uppgifter i tabeller i bilagan samt i databasen på ÅSUBS webbplats.

Åldern är beräknad enligt personernas ålder på valdagen. En person som t.ex. är född i december år 1971 hör således till 51-åringarna medan en person som är född i maj samma år räknas till 52-åringarna. Begreppen "förstagångsväljare" och "andragångsväljare" används för åldersgrupperna 18–21 år respektive 22–25 år även om också en person i det senare åldersintervallet kan ha haft rösträtt för första gången 2023 om han eller hon saknade hembygdsrätt eller bodde utanför Åland 2019. I vissa tabeller visas valdeltagandet med en decimals noggrannhet, men i många tabeller anges siffrorna avrundade till heltal för att ge större överskådlighet.

Källor och insamlingsmetoder

Basen för undersökningen är uppgifterna som ingår i rösträttsregistret och som ÅSUB har fått i elektronisk form från landskapsregeringen. Registret innehåller uppgifter om bland annat alla röstberättigades namn, ålder, kön, hemkommun och röstningsområde samt huruvida man hade åländsk hembygdsrätt. Eftersom en del av personerna i längden var röstberättigade i bara det ena valet, finns det också en notering såväl för lagtings- som kommunalvalet om huruvida man var röstberättigad i respektive val. Uppgifter om de röstberättigades födelseort och språk har tagits från befolkningsregistret.

För att få information om vilka personer som hade röstat, har ÅSUB begärt in de vallängder som valnämnderna i respektive kommun använde för att pricka av de

personer som deltog i valet. Från vissa kommuner erhöles kopior av vallängden, medan andra lånade ut vallängden i original. Den information som hämtats från de kommunala vallängderna är för varje röstberättigad huruvida personen hade röstat eller inte i lagtingsvalet respektive kommunalvalet samt för båda val också huruvida man hade röstat före eller på valdagen.

Kvalitet

Tillförlitligheten är hög i och med att det rör sig om en totalundersökning. Uppgifterna om valdeltagandet kan avvika något från de uppgifter som har tagits fram av de kommunala valmyndigheterna, eftersom vissa mindre räknefel har gjorts när antalet röstande har räknats ihop i kommunerna. De siffror för valdeltagandet som har framkommit i denna undersökning har använts också i den reguljära valstatistiken, varför inga differenser mellan de båda publikationerna finns i detta avseende.

Jämförbarheten med tidigare val är god, liksom mellan lagtings- och kommunalvalet. Man bör dock beakta att rösträtsreglerna är olika för respektive val och att de har förändrats över tiden när det gäller kommunalvalet.

Tillgänglighet

Förutom i denna rapport ingår uppgifter om valdeltagandet i den ordinarie valstatistiken och i Statistisk årsbok för Åland. På ÅSUBs webbplats www.asub.ax, finns tabeller om valdeltagande både i excelformat och som pc-axis databastabeller. Förutom över lagtings- och kommunalval producerar ÅSUB också valstatistik gällande riksdags-, president- och EU-parlamentsval.

Beteckningar och förkortningar

Landskommuner: Alla kommuner utom Mariehamn

Landsbygden: Kommunerna Eckerö, Finström, Geta, Hammarland, Jomala, Lemland, Lumparland, Saltvik och Sund

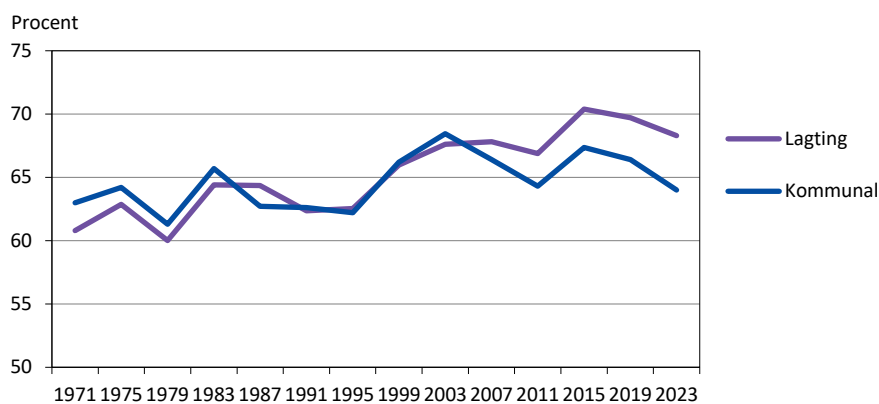
Skärgården: Kommunerna Brändö, Föglö, Kumlinge, Kökar, Sottunga och Vårdö

- Exakt noll enheter
- . Uppgift ologisk, kan ej förekomma
- .. Uppgifter saknas eller är för få till antalet

3. Valdeltagandet efter kön, ålder och region

Av de 21 300 röstberättigade i lagtingsvalet röstade drygt 14 500 personer, eller 68,3 procent, vilket var en minskning för andra valet i rad. Liksom vid de närmast föregående valen var kvinnornas valdeltagande högre än männens, 70,6 respektive 65,9 procent. Röstberättigade i lagtingsvalet var alla personer med åländsk hembygdsrätt som fyllde 18 år senast på valdagen. I kommunalvalet var antalet röstberättigade större eller 24 250 personer, men andelen som röstade var lägre, 64 procent, vilket innebär en minskning med två procentenheter från 2019.

Figur 6. Valdeltagande i lagtings- och kommunalval 1971–2023



Not: Observera att y-axeln inte börjar vid noll.

Källa: ÅSUB Valstatistik

Högst valdeltagande bland 60–69-åringar

Tabell 1 innehåller uppgifter om valdeltagandet enligt ålder och kön i såväl lagtings- som kommunalvalet, och tabell 2 jämför valdeltagandet vid de sju senaste valen. Personernas ålder visas i dessa tabeller i tioårs åldersgrupper. De som var under 30 år redovisas dock i fyraårs åldersgrupper för att man skall kunna studera första- och andragångsväljarna separat.

I lagtingsvalet var valdeltagandet betydligt lägre än totalt i åldersgrupperna under 30 år samt över 80 år. Allra lägst var det bland 22–25-åringarna eller 39,5 procent. Gruppen 30–39 år röstade i ungefär samma utsträckning som väljarna totalt sett, medan personer i åldrarna 40–79 år röstade flitigare än genomsnittet. Allra högst var deltagandet i åldern 60–69 år, 78 procent.

Förhållandena är ungefär desamma när det gäller kommunalvalet. Det kan noteras att valdeltagandet i kommunalvalet var högre än i lagtingsvalet bland 26–29-åringar, men lägre i alla andra redovisade åldersgrupper. Störst var skillnaden mellan de båda valen bland 40–49-åringarna.

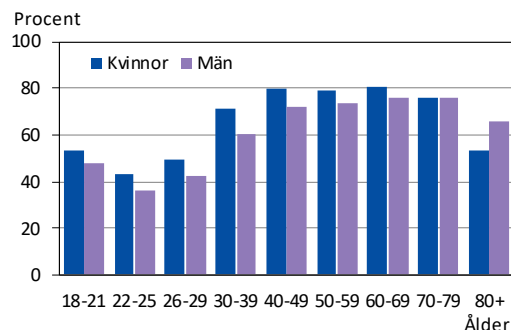
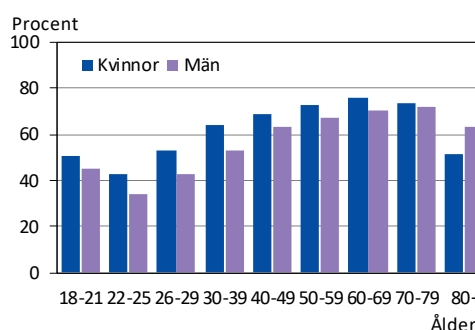
När man jämför lagtings- och kommunalvalet bör man beakta att väljarkårerna inte är identiska, eftersom olika rösträttsregler gäller för respektive val.

Tabell 1. Valdeltagande efter ålder och kön 2023

Val	Röstberättigade			Röstande			Valdeltagande, procent			
	Ålder	Totalt	Kvinnor	Män	Totalt	Kvinnor	Män	Totalt	Kvinnor	Män
Lagtingsvalet										
Totalt	21 279	10 815	10 464	14 533	7 635	6 898	68,3	70,6	65,9	
18-21	1 145	556	589	578	297	281	50,5	53,4	47,7	
22-25	1 196	559	637	472	242	230	39,5	43,3	36,1	
26-29	1 250	614	636	571	304	267	45,7	49,5	42,0	
30-39	2 855	1 379	1 476	1 874	982	892	65,6	71,2	60,4	
40-49	2 891	1 409	1 482	2 189	1 119	1 070	75,7	79,4	72,2	
50-59	3 548	1 813	1 735	2 713	1 434	1 279	76,5	79,1	73,7	
60-69	3 379	1 778	1 601	2 637	1 426	1 211	78,0	80,2	75,6	
70-79	3 258	1 722	1 536	2 466	1 303	1 163	75,7	75,7	75,7	
80+	1 757	985	772	1 033	528	505	58,8	53,6	65,4	
Kommunalvalet										
Totalt	24 250	12 287	11 963	15 530	8 183	7 347	64,0	66,6	61,4	
18-21	1 075	499	576	513	252	261	47,7	50,5	45,3	
22-25	987	422	565	371	179	192	37,6	42,4	34,0	
26-29	1 100	541	559	522	285	237	47,5	52,7	42,4	
30-39	3 765	1 833	1 932	2 199	1 173	1 026	58,4	64,0	53,1	
40-49	3 868	1 915	1 953	2 551	1 320	1 231	66,0	68,9	63,0	
50-59	4 169	2 129	2 040	2 922	1 545	1 377	70,1	72,6	67,5	
60-69	3 810	2 005	1 805	2 789	1 514	1 275	73,2	75,5	70,6	
70-79	3 551	1 853	1 698	2 577	1 355	1 222	72,6	73,1	72,0	
80+	1 925	1 090	835	1 086	560	526	56,4	51,4	63,0	

Källa: ÅSUB Valstatistik

I båda val var kvinnornas röstningsaktivitet högre än männens i åldersgrupperna 18–69 år, medan männen röstade flitigare i gruppen 80 år och äldre. För 70–79-åringarna var valdeltagandet lika stort för kvinnor och män i lagtingsvalet, men något högre för kvinnorna i kommunalvalet. Den största skillnaden i kvinnornas favör fanns i åldrarna 30–39 år i båda valen.

Figur 7. Valdeltagande efter ålder och kön 2023**Lagtingsvalet****Kommunalvalet**

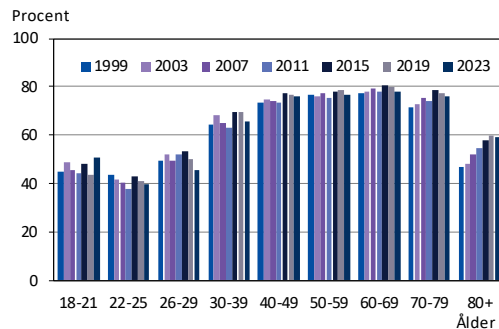
Källa: ÅSUB Valstatistik

Högre valdeltagande för förstagångsväljarna

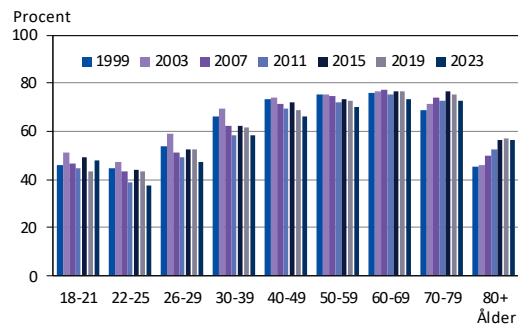
Jämfört med 2019 var valdeltagandet 2023 lägre i de flesta åldersgrupper i både lagtings- och kommunalvalet och för såväl kvinnor som män. Undantaget var förstagångsväljarna, 18–21-åringarna som fick ett högre deltagande. Valdeltagandets utveckling över tiden framgår av nedanstående diagram och *tabell 2*. Inga avgörande förändringar av grundmönstret när det gäller röstandet efter ålder och kön har skett under den studerade 24 års-perioden. De äldres aktivitet har dock ökat, speciellt för kvinnorna, varför männens försprång i dessa åldersgrupper har minskat. Bland de medelålders väljarna har i stället skillnaderna mellan könen ökat i kvinnornas favör.

Figur 8. Valdeltagande efter ålder 1999–2023

Lagtingsvalen



Kommunalvalen



Källa: ÅSUB Valstatistik

Tabell 2. Valdeltagande efter ålder och kön 1999–2023, procent

Val	Totalt							Kvinnor							Män						
	1999	2003	2007	2011	2015	2019	2023	1999	2003	2007	2011	2015	2019	2023	1999	2003	2007	2011	2015	2019	2023
Lagtingsvalet																					
Totalt	66	68	68	67	70	70	68	67	69	70	69	73	71	71	65	66	66	65	68	68	66
18-21	45	49	45	44	48	44	50	48	49	46	45	49	45	53	41	49	44	43	47	43	48
22-25	43	42	40	38	43	41	39	48	42	41	39	46	43	43	39	41	40	37	40	39	36
26-29	49	52	50	52	53	50	46	54	56	52	55	55	53	50	46	49	48	49	52	47	42
30-39	65	68	65	63	70	70	66	70	73	70	68	75	75	71	60	63	60	59	65	65	60
40-49	74	75	74	74	77	77	76	75	78	79	78	81	79	79	72	72	69	69	74	75	72
50-59	76	76	77	75	78	78	76	77	78	80	78	82	82	79	76	74	74	73	74	75	74
60-69	78	78	79	78	80	80	78	80	79	80	80	82	81	80	75	77	78	77	79	79	76
70-79	72	73	76	74	78	78	76	69	72	74	74	78	77	76	75	74	77	74	79	78	76
80+	47	48	52	55	58	60	59	41	44	47	51	54	55	54	59	56	62	61	64	67	65
Kommunalvalet																					
Totalt	66	68	66	64	67	66	64	68	70	68	67	70	68	67	65	67	64	62	65	64	61
18-21	46	51	47	44	49	43	48	49	53	47	45	52	45	51	43	50	46	44	46	43	45
22-25	45	48	43	39	44	43	38	51	50	44	41	50	48	42	40	46	42	37	39	39	34
26-29	54	59	51	49	52	52	47	58	65	54	53	55	58	53	50	54	49	45	50	47	42
30-39	66	69	62	58	62	62	58	71	74	67	63	67	66	64	61	64	58	54	58	58	53
40-49	73	74	71	69	72	69	66	75	77	76	74	76	71	69	71	71	66	64	68	66	63
50-59	75	76	75	72	74	73	70	76	78	77	74	78	76	73	74	73	72	69	69	69	68
60-69	76	76	77	76	77	76	73	78	78	78	77	79	78	76	73	75	77	74	75	75	71
70-79	69	71	74	73	76	75	73	66	70	73	72	76	75	73	73	72	75	73	77	76	72
80+	45	46	50	53	57	57	56	40	42	46	49	52	52	51	56	53	58	60	64	65	63

Källa: ÅSUB Valstatistik

85 procent av de röstande röstar igen vid följande val

Genom att samköra rösträttsregistren för olika val har det varit möjligt att göra jämförelser av valbeteendet för bara de väljare som var röstberättigade i flera val. *Tabell 3* visar valdeltagandet för de som har varit röstberättigade i lagtingsvalet två gånger i rad. Man kan t.ex. se att av de som röstade 1999 var det 86 procent som röstade igen 2003, medan bara 32 procent av de som inte röstade 1999 valde att rösta fyra år senare. Andelarna har hållit sig rätt oförändrade över tid. År 2023 sjönk dock andelen röstande av föregående vals icke-röstare.

Tabell 3. Andel röstande i lagtingsval av röstande och icke-röstande vid föregående val 2003–2023. Röstberättigade vid de två jämförda valen

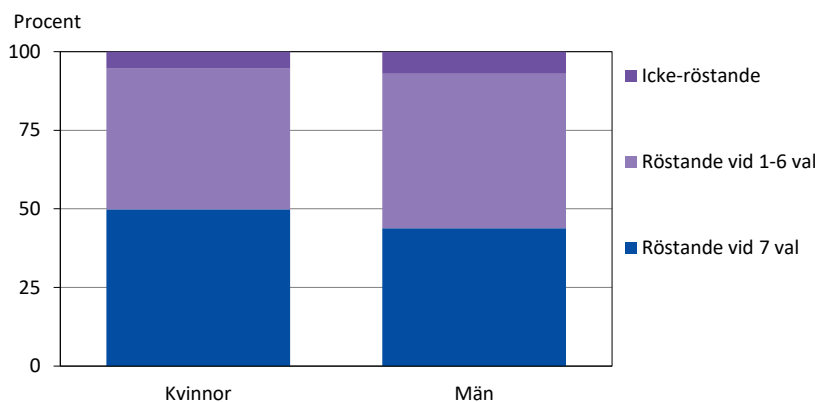
	2003	2007	2011	2015	2019	2023
Röstberättigade vid båda valen, totalt	17 363	17 491	17 958	18 448	19 062	19 357
Andel röstande av de röstande vid föregående val	85,7	85,7	84,8	88,1	86,9	85,3
Andel röstande av de icke-röstande vid föregående val	32,3	30,1	29,8	35,5	29,5	26,6

Källa: ÅSUB Valstatistik

Närmare hälften röstar varje gång

Totalt var drygt 11 600 personer röstberättigade i alla sju val. Av dessa röstade 5 450 eller 47 procent alla gånger, och lika många vid 1–6 val. Drygt 700 personer eller 6 procent av samtliga röstade inte vid något av valen. Hälften av kvinnorna och 44 procent av männen röstade vid alla sju val. Drygt fem procent av kvinnorna och sju procent av männen röstade inte vid något av valen.

Figur 9. Samma personers valdeltagande vid lagtingsvalen 1999–2023 efter kön. Röstberättigade vid alla sju valen

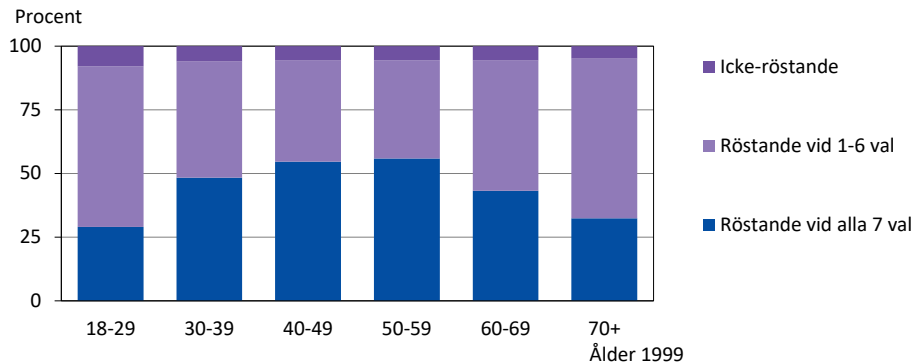


Källa: ÅSUB Valstatistik

Av de unga 1999 har var fjärde man och var tredje kvinna röstat sju val i rad

Tabell 4 och diagrammet visar olika åldersgruppers valbeteende för de väljare som var röstberättigade i alla sju val 1999–2023. Åldern som anges är väljarnas ålder vid valdagen 1999. Procenten visar hur stor del av de röstberättigade i respektive åldersgrupp som röstade i alla, val, i inget av dem eller i minst ett av dem.

Figur 10. Samma personers valdeltagande vid lagtingsvalen 1999–2023 efter ålder. Röstberättigade vid alla sju valen



Not: Ålder vid valdagen 1999.

Källa: ÅSUB Valstatistik

Av 40–59-åringarna röstade över hälften vid alla sju valen och av de som var 30–39 närmare hälften, medan mindre än en tredjedel av 18–29-åringarna gjorde detsamma.

I de yngre åldersgrupperna var det en betydligt större andel kvinnor än män som röstade vid alla sju val, men i åldersgruppen 60+ var det en större andel män än kvinnor som gjorde detta. Av de 18–29-åriga männen röstade endast en fjärdedel vid alla sju val, mot en tredjedel av kvinnorna i samma grupp. Det bör beaktas att de som var 18–29 år 1999 var 42–53 år vid 2023 års val.

Tabell 4. Samma personers valdeltagande vid lagtingsvalen 1999–2023 efter ålder och kön. Röstberättigade vid alla sju valen

Kön	Ålder vid valdagen 1999									
	Antal					Procent				
	Totalt	18-29	30-39	40-59	60+	Totalt	18-29	30-39	40-59	60+
Röstande vid alla 7 val	5 445	710	1 408	2 952	375	46,9	29,0	48,4	55,2	42,0
Kvinnor	2 942	383	785	1 566	208	49,9	35,6	53,3	56,0	37,7
Män	2 503	327	623	1 386	167	43,9	23,8	43,3	54,2	49,0
Röstande vid 6 val	2 019	508	483	847	181	17,4	20,7	16,6	15,8	20,3
Kvinnor	1 027	232	246	433	116	17,4	21,5	16,7	15,5	21,0
Män	992	276	237	414	65	17,4	20,1	16,5	16,2	19,1
Röstande vid 2-5 val	2 946	900	722	1 080	244	25,4	36,7	24,8	20,2	27,3
Kvinnor	1 420	345	348	559	168	24,1	32,0	23,6	20,0	30,4
Män	1 526	555	374	521	76	26,7	40,5	26,0	20,4	22,3
Röstande vid 1 val	468	136	120	169	43	4,0	5,6	4,1	3,2	4,8
Kvinnor	187	42	35	84	26	3,2	3,9	2,4	3,0	4,7
Män	281	94	85	85	17	4,9	6,9	5,9	3,3	5,0
Icke-röstande	727	195	178	304	50	6,3	8,0	6,1	5,7	5,6
Kvinnor	323	75	59	155	34	5,5	7,0	4,0	5,5	6,2
Män	404	120	119	149	16	7,1	8,7	8,3	5,8	4,7

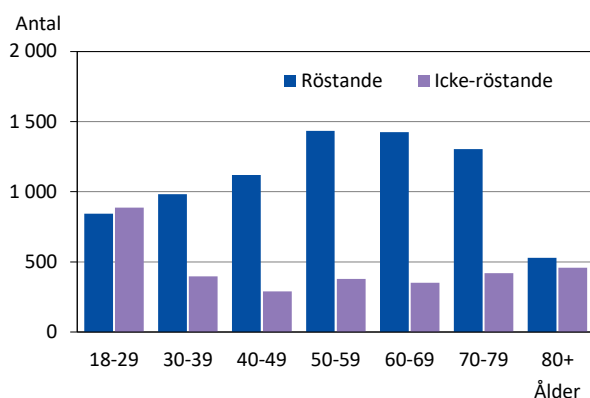
Källa: ÅSUB Valstatistik

Drygt var fjärde icke-röstande kvinna är över 70 år

Av de röstande i lagtingsvalet 2023 var en majoritet kvinnor, medan männen utgjorde över hälften av de som inte röstade. Av de röstande var 39 procent under 50 år mot 54 procent av de icke-röstande. Närmare 30 procent av de icke-röstande fanns i åldersgruppen 18–29 år. För kvinnornas del var det också ett betydande antal äldre som inte röstade. Medan 18 procent av de icke-röstande männen var 70 år eller äldre, hörde 28 procent av de icke-röstande kvinnorna till denna grupp. Medelåldern för de röstande var 54 år och för de icke-röstande 48 år. I diagrammen kan man till exempel se att åldersgrupperna under 30 år genom sitt låga valdeltagande har en betydligt mindre tyngd bland de röstande än inom gruppen röstberättigade som helhet.

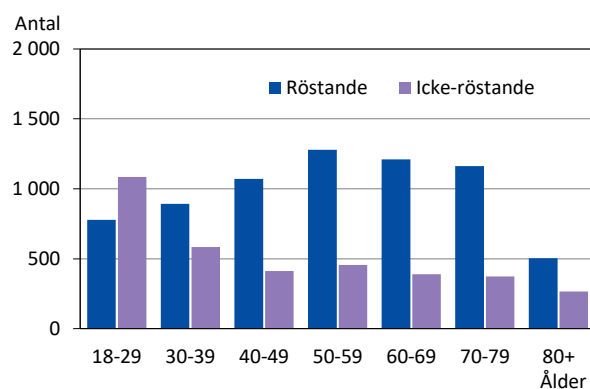
I *tabell 28* i bilagan framgår mera i detalj hur de båda grupperna röstande och icke-röstande i lagtingsvalet 2023 var sammansatta beträffande ålder och kön.

Figur 11. Röstande och icke-röstande kvinnor i lagtingsvalet 2023 efter ålder



Källa: ÅSUB Valstatistik

Figur 12. Röstande och icke-röstande män i lagtingsvalet 2023 efter ålder



Källa: ÅSUB Valstatistik

De regionala skillnaderna är störst för yngre

I tabell 5 framgår det kommunvisa valdeltagandet efter ålder och kön. I såväl lagtings- som kommunalvalet var skärgården den region som hade den största röstningsaktiviteten och Mariehamn den lägsta. Av de enskilda kommunerna hade Sottunga det högsta valdeltagandet i båda valen medan Mariehamn låg lägst.

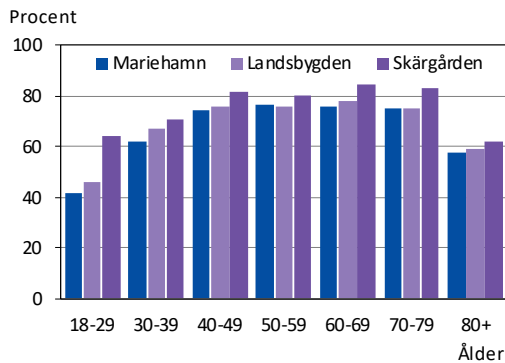
I samtliga kommuner var deltagandet i lagtingsvalet större än i kommunalvalet. Störst skillnad i det avseendet hade Föglö, Vårdö och Geta. Kvinnornas valdeltagande var större än männens i alla kommuner i lagtingsvalet och i de flesta i kommunalvalet. Störst var skillnaden i Kökar och Sund, där kvinnornas försprång var i storleksordningen tio procentenheter. Såväl kvinnor som män hade det högsta valdeltagandet i skärgården och det lägsta i Mariehamn, om man ser till region.

Den största skillnaden mellan kommunerna finner man om man jämför åldersgrupperna. Medan t.ex. väljarna under 30 år i många kommuner hade ett valdeltagande i lagtingsvalet som låg mellan 40 och 50 procent, fanns det också kommuner där andelen var mellan 60 och 70 procent, eller närmare 80. Också bland de äldre röstberättigade fanns det stora variationer mellan kommunerna.

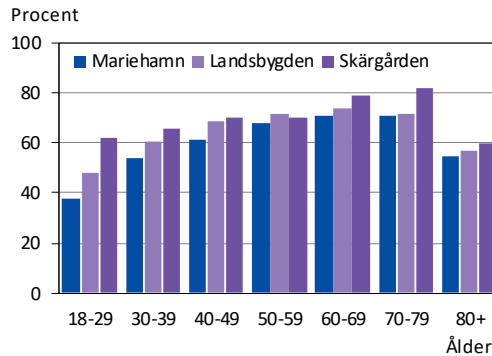
I alla åldersgrupper röstade skärgårdsborna flitigast, men skillnaderna mellan regionerna var störst i de yngre åldrarna. I de flesta åldersgrupper var deltagandet högre i lagtingsvalet än i kommunalvalet i alla regioner. Undantaget var 18-29-åringarna på landsbygden som röstade något flitigare i kommunalvalet.

Figur 13. Valdeltagande 2023 efter ålder och region

Lagtingsvalet



Kommunalvalet



Källa: ÅSUB Valstatistik

Tabell 5. Valdeltagande efter kommun, ålder och kön 2023, procent

Val Kommun	Antal röst- berättigade totalt	Valdeltagande, procent									
		Totalt	Ålder							Kön	
			18-29	30-39	40-49	50-59	60-69	70-79	80+	Kvinnor	Män
Lagtingsvalet											
Brändö	332	76,2	59,0	75,9	70,8	81,0	78,7	78,9	80,6	79,5	73,7
Eckerö	672	75,0	46,7	67,4	80,2	82,8	86,6	75,4	73,0	75,6	74,4
Finström	1 849	67,0	42,8	65,5	71,4	74,3	74,4	76,2	66,2	69,9	64,1
Föglö	339	75,8	62,2	58,8	87,1	75,5	91,7	84,9	58,1	76,5	75,1
Geta	352	79,5	68,6	75,9	77,8	80,7	87,0	86,0	73,2	80,7	78,5
Hammarland	1 147	66,0	49,2	61,3	73,1	74,1	81,1	62,8	53,3	68,5	63,6
Jomala	3 852	69,1	47,3	67,1	80,1	77,6	77,3	72,9	55,1	71,4	66,8
Kumlinge	229	75,1	65,0	62,5	85,7	82,1	82,1	87,2	48,5	76,2	74,2
Kökar	180	75,6	54,8	69,2	85,7	87,8	90,0	78,4	57,1	81,5	70,7
Lemland	1 501	68,4	46,7	65,8	76,1	76,6	77,0	78,9	49,4	69,6	67,2
Lumparland	275	75,6	43,2	77,8	72,5	80,4	81,6	87,0	82,4	77,1	74,3
Saltvik	1 315	65,9	43,6	74,1	73,1	66,7	73,3	74,9	45,5	68,4	63,5
Sottunga	77	81,8	75,0	87,5	100,0	61,5	77,8	95,5	83,3	85,3	79,1
Sund	744	70,6	42,9	70,0	65,5	78,4	85,0	78,9	62,5	74,9	66,3
Vårdö	311	79,4	78,4	78,9	80,0	81,5	87,2	83,3	62,5	82,5	76,8
Mariehamn	8 104	65,8	41,3	62,0	74,8	76,5	76,1	74,9	58,0	68,4	62,9
Landskommuner	13 175	69,8	47,9	67,6	76,2	76,4	79,2	76,2	59,4	72,0	67,7
- Landsbygden	11 707	68,9	46,4	67,4	75,8	76,0	78,4	74,8	58,8	71,2	66,7
- Skärgården	1 468	76,8	64,4	70,5	81,7	80,2	84,6	83,5	62,1	79,4	74,7
Åland	21 279	68,3	45,1	65,6	75,7	76,5	78,0	75,7	58,8	70,6	65,9
Kommunalvalet											
Brändö	385	72,5	70,0	71,9	71,8	70,4	71,7	75,6	75,8	75,0	70,3
Eckerö	783	70,0	53,8	58,2	72,5	74,5	80,5	71,7	66,2	71,2	68,9
Finström	2 050	63,3	44,4	57,7	61,8	69,6	69,1	74,9	64,4	66,5	60,1
Föglö	414	67,1	56,3	57,7	55,6	64,1	82,9	85,5	54,0	69,3	65,1
Geta	406	73,2	56,8	73,4	67,8	74,6	83,0	75,0	69,8	72,9	73,4
Hammarland	1 314	61,3	48,5	52,5	62,7	68,6	75,1	61,7	51,0	62,7	59,9
Jomala	4 277	66,4	48,0	62,1	72,6	73,2	73,2	71,4	53,6	69,0	63,8
Kumlinge	262	72,1	63,2	66,7	78,6	76,5	79,4	82,7	44,4	72,1	72,1
Kökar	201	72,6	55,6	66,7	81,8	77,6	76,5	83,8	60,7	79,8	67,0
Lemland	1 620	66,1	51,5	59,7	69,4	73,8	71,7	73,8	51,1	67,3	64,8
Lumparland	300	70,7	45,2	51,9	66,7	75,0	75,0	82,6	83,3	70,7	70,6
Saltvik	1 431	63,9	45,3	66,2	68,7	63,9	72,4	71,3	44,1	66,5	61,5
Sottunga	86	81,4	80,0	90,9	66,7	64,3	77,8	95,7	83,3	84,6	78,7
Sund	812	67,9	48,2	62,3	62,2	72,9	80,1	74,3	61,5	73,0	62,8
Vårdö	362	72,7	63,0	63,5	78,6	70,1	86,5	79,4	65,0	72,5	72,8
Mariehamn	9 547	60,4	37,9	54,1	61,6	67,9	70,9	71,2	54,8	63,7	56,8
Landskommuner	14 703	66,4	49,5	61,0	68,6	71,4	74,6	73,5	57,7	68,6	64,2
- Landsbygden	12 993	65,7	48,0	60,6	68,5	71,5	74,0	71,9	57,2	68,0	63,4
- Skärgården	1 710	71,6	62,2	65,6	69,9	70,6	78,7	82,1	60,1	73,6	69,9
Åland	24 250	64,0	44,5	58,4	66,0	70,1	73,2	72,6	56,4	66,6	61,4

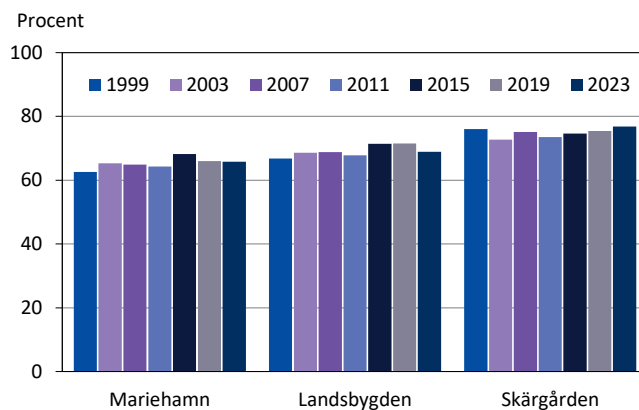
Källa: ÅSUB Valstatistik

Viss utjämning mellan regionerna

Valdeltagandet var högre än 2019 i fem kommuner i lagtingsvalet och i fyra kommuner i kommunalvalet. I övriga kommuner sjönk aktiviteten. Jämfört med 2019 steg valdeltagandet mest i Sottunga och Geta i båda val, medan Hammarland, Saltvik och Vårdö stod för den största nedgången. Förutom i Geta sjönk aktiviteten i alla landsbygdskommuner. I kommunalvalet sjönk deltagandet för både kvinnor och män i alla tre regioner. I lagtingsvalet noteras en ökning för män i skärgården och en liten uppgång även för kvinnor i Mariehamn.

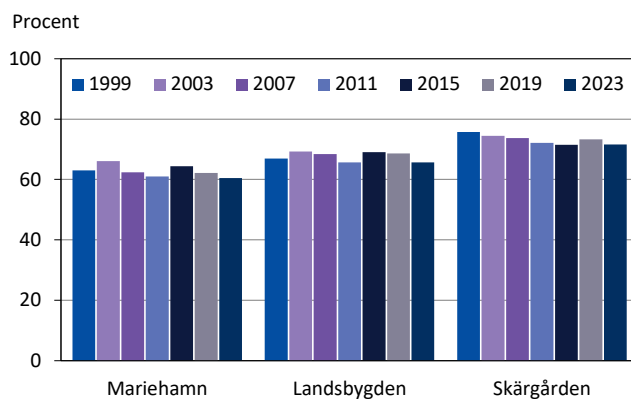
Tabell 6 visar att en viss utjämning har skett sett över hela 24 års-perioden. Valdeltagandet har minskat i kommuner med hög aktivitet och ökat i kommuner som hade lägre siffror 1999. I lagtingsvalet har aktiviteten i Mariehamn och på landsbygden ökat något mera än i skärgården från 1999 till 2023. I kommunalvalet har i stället minskningen varit större i skärgården än i de övriga regionerna.

Figur 14. Valdeltagande i lagtingsvalen 1999–2023 efter region



Källa: ÅSUB Valstatistik

Figur 15. Valdeltagande i kommunalvalen 1999–2023 efter region



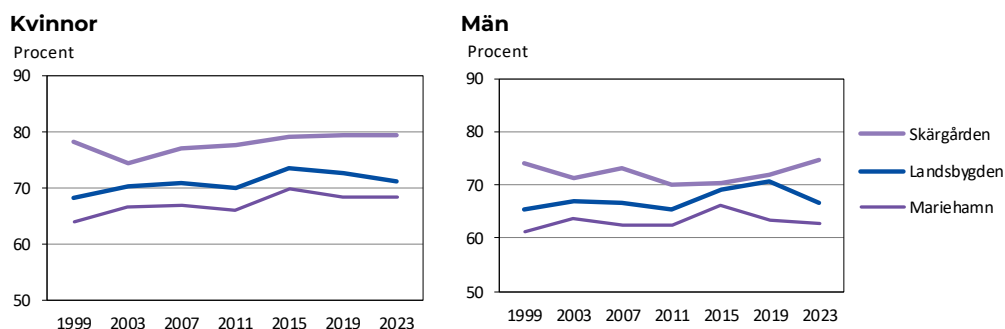
Källa: ÅSUB Valstatistik

Tabell 6. Valdeltagande efter kommun och kön 1999–2023, procent

Val Kommun	Totalt							Kvinnor							Män						
	1999	2003	2007	2011	2015	2019	2023	1999	2003	2007	2011	2015	2019	2023	1999	2003	2007	2011	2015	2019	2023
Lagtingsvalet																					
Brändö	76	72	72	73	71	72	76	75	71	73	78	81	75	79	77	73	72	69	63	69	74
Eckerö	78	77	76	74	77	75	75	78	78	77	77	80	76	76	79	77	76	71	75	75	74
Finström	66	65	68	65	69	68	67	68	67	70	67	70	69	70	65	62	65	61	67	68	64
Föglö	75	71	72	72	76	77	76	74	74	74	74	78	79	77	76	69	71	70	74	75	75
Geta	66	67	65	70	69	72	80	72	71	69	72	72	77	81	62	64	61	68	66	68	78
Hammarland	66	69	70	68	71	72	66	67	70	70	69	72	74	68	66	68	69	67	70	71	64
Jomala	63	67	66	66	71	72	69	64	69	68	69	73	73	71	61	65	65	64	69	72	67
Kumlinge	79	78	77	77	75	70	75	82	78	80	79	81	73	76	77	79	74	75	70	68	74
Kökar	68	64	71	70	69	74	76	75	72	80	80	70	81	81	63	57	63	61	67	67	71
Lemland	65	68	67	67	72	71	68	69	70	69	69	75	73	70	61	66	64	66	68	68	67
Lumparland	84	78	74	76	77	77	76	82	81	81	80	80	81	77	85	75	67	72	73	74	74
Saltvik	66	69	72	70	71	71	66	68	70	75	73	75	72	68	65	68	69	67	68	70	64
Sottunga	89	89	88	73	78	75	82	98	96	86	78	86	81	85	81	82	89	68	71	71	79
Sund	72	72	71	68	73	73	71	72	72	73	71	76	72	75	71	71	69	65	71	73	66
Vårdö	76	72	79	75	79	83	79	82	71	79	79	82	88	83	71	73	80	72	77	78	77
Mariehamn	63	65	65	64	68	66	66	64	67	67	66	70	68	68	61	64	63	62	66	63	63
Landskommuner	68	69	70	69	72	72	70	70	71	72	71	74	73	72	67	68	68	66	69	71	68
- Landsbygden	67	69	69	68	71	72	69	68	70	71	70	74	73	71	65	67	67	65	69	71	67
- Skärgården	76	73	75	74	75	75	77	78	74	77	78	79	79	79	74	71	73	70	70	72	75
Åland	66	68	68	67	70	70	68	67	69	70	69	73	71	71	65	66	66	65	68	68	66
Kommunalvalet																					
Brändö	77	73	68	71	67	72	72	77	74	72	76	77	74	75	77	73	65	67	59	70	70
Eckerö	78	77	75	72	77	72	70	78	78	74	75	79	72	71	78	76	76	69	75	71	69
Finström	67	65	67	63	66	65	63	68	67	68	65	67	66	67	65	62	65	60	64	63	60
Föglö	73	72	72	71	70	71	67	72	76	74	74	73	73	69	73	69	71	69	66	69	65
Geta	66	69	66	68	66	67	73	70	72	70	71	70	69	73	61	65	62	66	62	66	73
Hammarland	66	70	68	64	67	67	61	66	72	69	66	70	70	63	65	68	67	62	65	65	60
Jomala	63	68	66	64	68	69	66	64	71	68	67	71	71	69	62	66	64	61	66	68	64
Kumlinge	81	79	79	75	74	72	72	84	80	83	80	81	74	72	77	79	75	71	68	70	72
Kökar	68	68	69	70	71	76	73	76	75	77	80	72	85	80	62	61	62	61	69	67	67
Lemland	65	70	67	66	70	70	66	69	72	71	68	75	72	67	62	67	64	64	66	68	65
Lumparland	84	79	75	74	72	73	71	83	84	81	75	76	78	71	84	76	68	73	69	69	71
Saltvik	66	69	71	68	69	68	64	69	71	74	71	73	71	66	64	68	68	64	66	66	62
Sottunga	89	90	86	78	74	71	81	98	96	82	85	82	74	85	81	82	90	71	67	69	79
Sund	72	72	70	66	73	70	68	72	72	72	69	77	71	73	72	72	69	64	69	70	63
Vårdö	75	74	76	72	77	78	73	81	73	73	74	79	82	73	70	75	80	70	75	75	73
Mariehamn	63	66	62	61	64	62	60	64	67	64	63	67	65	64	62	65	60	59	62	59	57
Landskommuner	68	70	69	67	69	69	66	70	72	71	69	72	71	69	67	68	67	64	66	67	64
- Landsbygden	67	69	68	66	69	69	66	68	71	71	68	72	70	68	65	67	66	63	66	67	63
- Skärgården	76	74	74	72	72	73	72	78	77	76	77	77	77	74	73	72	72	68	67	70	70
Åland	66	68	66	64	67	66	64	68	70	68	67	70	68	67	65	67	64	62	65	64	61

Källa: ÅSUB Valstatistik

Figur 16. Valdeltagande efter kön och region i lagtingsvalen 1999–2023



Not: Observera att y-axlarna inte börjar vid noll.

Källa: ÅSUB Valstatistik

Högt valdeltagande bland de äldsta i fem kommuner

Med hjälp av *tabell 7* kan man studera skillnaderna i valdeltagande efter ålder, kön och kommun i lagtingsvalet mera ingående. Tabellens vänstra del visar valdeltagandet efter kön för åldersgrupperna 18–29 år, 30–39 år, 40–69 år, 70–79 år samt 80 år och över. Att åldersgrupperna är sammanslagna på detta sätt kan motiveras med de skillnader i röstningsaktiviteten som de olika grupperna uppvisar. I tabellens högra del framgår hur mycket respektive grupps valdeltagande avviker från det totala valdeltagandet på Åland, det vill säga 68,3 procent. Tanken är att man ska se vilka grupper som ”drar ner” respektive ”drar upp” valdeltagandet. T.ex. i Geta röstade 76 procent av 30–39-åringarna och därför anges värdet 8 för denna grupp, eftersom deras valdeltagande var 8 procentenheter högre än det totala åländska valdeltagandet.

Överst i tabellen visas totala uppgifter för kommunerna och regionerna, medan tabellens nedre del innehåller regionvisa siffror separat för kvinnor och män. Den yngsta gruppen avvek i negativ riktning främst i Mariehamn och på landsbygden med ett valdeltagande som var 27 respektive 22 procentenheter lägre än det totala. I skärgården var avvikelserna bara minus fyra procentenheter. Valdeltagandet för 30–39-åringarna låg nära det totala i skärgården och på landsbygden men var något lägre i Mariehamn. Aktiviteten för 40–69-åringarna och 70–79-åringarna var högre än det totala i alla regioner och avvek mest i positiv riktning i skärgården. De som var 80 år eller äldre låg under det totala valdeltagandet i alla regioner.

Valdeltagandet hos 18–29-åringarna låg under den totala åländska siffran i alla kommuner utom Sottunga och Vårdö där det var högre samt i Geta där det var lika stort. Gruppen 30–39 år hade ett högre valdeltagande än det totala i hälften av kommunerna och lägre i hälften. Den flitigast röstande åldersgruppen, 40–69-åringarna, hade i alla kommuner ett högre valdeltagande än det totala. Mest avvek de från den totala siffran i Kökar, 20 procentenheter, och minst i Saltvik, 3 procentenheter. I åldersgruppen 70–79 år var valdeltagandet högre än det totala i alla kommuner utom Hammarland. De som var 80 år eller äldre låg under det åländska genomsnittet i elva kommuner och över i Brändö, Eckerö, Geta, Lumparland och Sottunga.

Även om mönstret med lägre valdeltagande i de yngsta och äldsta åldersgrupperna är det vanliga i de flesta kommuner, finns det kommuner där dessa grupper uppvisar en god röstningsaktivitet.

Tabell 7. Jämförelse av valdeltagandet i lagtingsvalet 2023 efter åldersgrupp

Kommun Kön	Jämförelse med det totala											
	Valdeltagande, procent					valdeltagandet på Åland, procentenheter						
	Totalt	Ålder				Totalt	Ålder					
	18-29	30-39	40-69	70-79	80+	18-29	30-39	40-69	70-79	80+		
Kommun												
Brändö	76	59	76	78	79	81	8	-9	8	10	11	12
Eckerö	75	47	67	84	75	73	7	-22	-1	15	7	5
Finström	67	43	66	73	76	66	-1	-26	-3	5	8	-2
Föglö	76	62	59	85	85	58	8	-6	-9	16	17	-10
Geta	80	69	76	83	86	73	11	0	8	14	18	5
Hammarland	66	49	61	76	63	53	-2	-19	-7	8	-6	-15
Jomala	69	47	67	78	73	55	1	-21	-1	10	5	-13
Kumlinge	75	65	63	83	87	48	7	-3	-6	15	19	-20
Kökar	76	55	69	88	78	57	7	-13	1	20	10	-11
Lemland	68	47	66	77	79	49	0	-22	-2	8	11	-19
Lumparland	76	43	78	79	87	82	7	-25	9	10	19	14
Saltvik	66	44	74	71	75	45	-2	-25	6	3	7	-23
Sottunga	82	75	88	73	95	83	14	7	19	4	27	15
Sund	71	43	70	77	79	63	2	-25	2	8	11	-6
Vårdö	79	78	79	83	83	63	11	10	11	15	15	-6
Mariehamn	66	41	62	76	75	58	-2	-27	-6	8	7	-10
Landskommuner	70	48	68	77	76	59	2	-20	-1	9	8	-9
- Landsbygden	69	46	67	77	75	59	1	-22	-1	8	6	-9
- Skärgården	77	64	71	82	83	62	9	-4	2	14	15	-6
Åland	68	45	66	77	76	59	0	-23	-3	8	7	-10
Kön												
Kvinnor												
Mariehamn	68	44	68	78	75	55	0	-24	0	10	7	-14
Landsbygden	71	51	72	80	74	53	3	-18	4	11	6	-15
Skärgården	79	70	80	87	86	50	11	1	12	19	18	-18
Åland	71	49	71	80	76	54	2	-20	3	11	7	-15
Män												
Mariehamn	63	39	57	73	74	63	-5	-30	-12	5	6	-5
Landsbygden	67	42	62	74	76	65	-2	-26	-6	6	7	-3
Skärgården	75	60	64	78	81	75	6	-8	-4	10	13	7
Åland	66	42	60	74	76	65	-2	-27	-8	6	7	-3

Källa: ÅSUB Valstatistik

Unga män hade lägst valdeltagande i Mariehamn

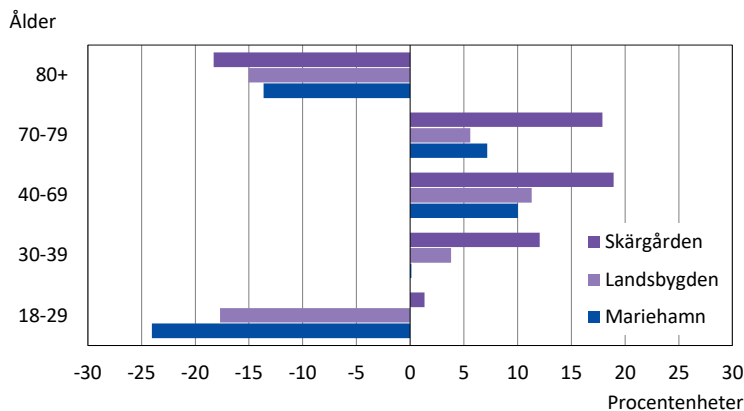
Om man studerar kvinnors och mäns valdeltagande separat, framkommer ett delvis annat mönster. Detta illustreras också av de båda diagrammen på sidan 25.

I åldern 18–29 år var männens valdeltagande betydligt under det totala i Mariehamn och på landsbygden, och även i skärgården var det lägre. Kvinnornas deltagande avvek mindre än männens i negativ riktning i Mariehamn och på landsbygden, och i skärgården var det till och med strax över det totala. Också i åldern 30–39 år var männens röstningsaktivitet mindre än den totala i alla regioner. För kvinnorna i denna åldersgrupp var valdeltagandet betydligt högre än det totala i skärgården, något högre på landsbygden och lika som det totala i Mariehamn.

För de röstberättigade i åldrarna 40–69 år gäller att både män och kvinnor utnyttjade sin rösträtt flitigare än genomsnittet i alla regioner. Kvinnorna röstade flitigare i skärgården än i de andra regionerna. Förhållandena var i stort sett de samma i åldersgruppen 70–79 år.

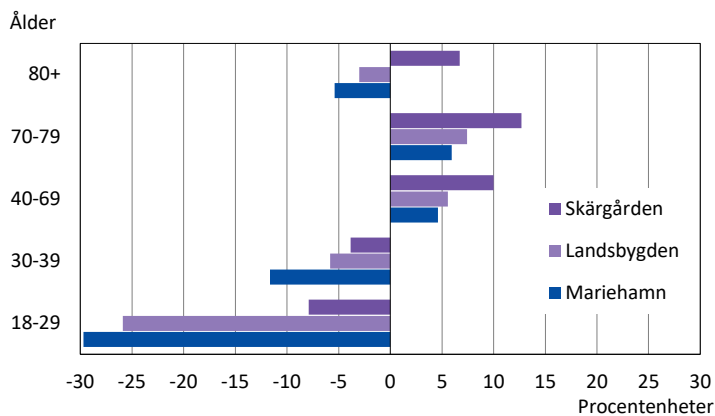
För gruppen av personer som var 80 år och äldre kan noteras att kvinnornas valdeltagande var betydligt lägre än det totala i alla regioner, men att mäns aktivitet var större än den totala i skärgården och bara något lägre i Mariehamn och på landsbygden.

Figur 17. Kvinnornas valdeltagande i lagtingsvalet 2023 efter ålder och region. Avvikelse från det totala valdeltagandet



Källa: ÅSUB Valstatistik

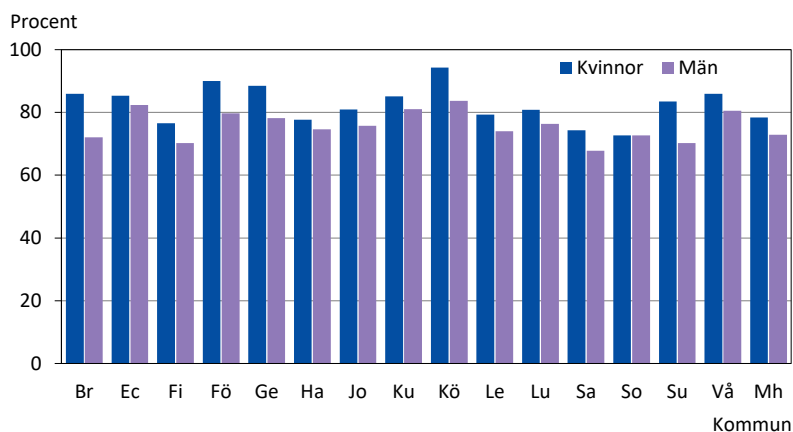
Figur 18. Mäns valdeltagande i lagtingsvalet 2023 efter ålder och region. Avvikelse från det totala valdeltagandet



Källa: ÅSUB Valstatistik

Följande diagram visar deltagandet i lagtingsvalet för kvinnor och män mellan 40 och 69 år. Skillnaderna mellan kommunerna är inte så stora. I de flesta fall ligger kvinnornas deltagande runt 80–85 procent men i två kommuner når de upp till 90 eller högre. För männens del rör sig procenten mellan 70 och 80, men är i vissa fall över 80 eller under 70.

Figur 19. Valdeltagande i lagtingsvalet 2023 för personer i åldern 40–69 år efter kön och kommun

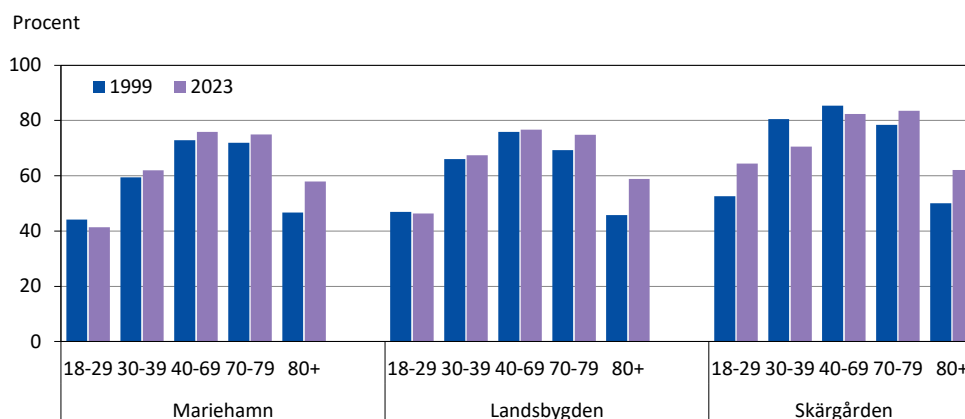


Källa: ÅSUB Valstatistik

Aktiviteten för äldre har stigit i alla regioner

I nedanstående diagram framgår vilka förändringar som har skett från 1999 till 2023 när det gäller olika åldersgruppers valdeltagande efter region. Aktiviteten för de äldre har stigit i alla regioner, mest för de som har fyllt 80 år, men även för 70–79-åringarna. Valdeltagandet för 40–69-åringarna har stigit i Mariehamn och på landsbygden, men sjunkit i skärgården. Samma utveckling har skett för 30–39-åringarna. Aktiviteten för 18–29-åringarna har minskat i Mariehamn, varit i stort sett oförändrad på landsbygden och har ökat i skärgården.

Figur 20. Valdeltagande i lagtingsvalen 1999 och 2023 efter ålder och region



Källa: ÅSUB Valstatistik

4. Hembygdsrätt, bostadsort, födelseort och språk

Röstberättigade i kommunalvalet är alla som fyller 18 år senast på valdagen och har åländsk hembygdsrätt samt har haft hemort i någon åländsk kommun den första september valåret. Därtill kommer personer utan hembygdsrätt som uppfyllde de övriga villkoren och som på valdagen under minst ett helt år haft en kommun på Åland som hemkommun. Fram till och med 2003 måste personer utan hembygdsrätt ha haft hemort på Åland under de tre åren närmast före valåret utan avbrott för att vara röstberättigad. Personer med hembygdsrätt bosatta utanför Åland saknar rösträtt i kommunalval.

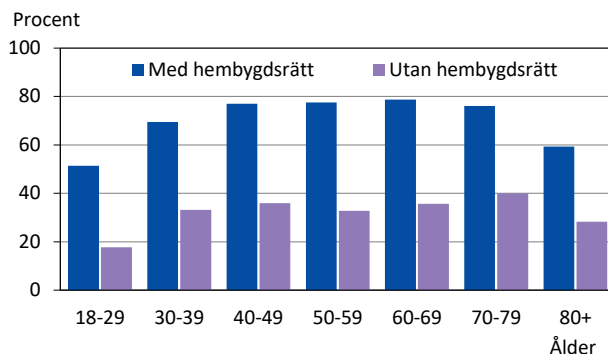
Var femte röstberättigad i kommunalvalet saknar hembygdsrätt

Gruppen personer utan hembygdsrätt innehåller personer som är relativt nyinflyttade till Åland och inte har bott här tillräckligt länge för att få hembygdsrätt, inflyttade som har bott här längre, men som inte kan få hembygdsrätt för att de inte är finska medborgare samt personer som både har bott på Åland en längre tid och är finska medborgare men ändå har valt att inte ansöka om hembygdsrätt. Totalt fanns det drygt 4 500 personer som saknade hembygdsrätt men som hade rösträtt i kommunalvalet. Detta var nitton procent av de röstberättigade. Från förra valet har de röstberättigade med hembygdsrätt ökat med 250 och antalet utan hembygdsrätt med 300.

Bara var tredje röstberättigad utan hembygdsrätt röstade

I *tabell 8* framgår att valdeltagandet bland personer utan hembygdsrätt var 32 procent jämfört med 71 procent bland personer med hembygdsrätt. I båda grupper röstade kvinnorna flitigare än männen. Valdeltagandet bland personer utan hembygdsrätt var liksom tidigare som högst bland 70–79-åringarna, 40 procent. Drygt 9 procent av de avgivna rösterna kom från personer utan hembygdsrätt, medan 35 procent av de som inte röstade i kommunalvalet tillhörde denna grupp. Mera fullständiga uppgifter om personer med och utan hembygdsrätt finns i *tabell 29* i bilagan.

Figur 21. Valdeltagandet i kommunalvalet 2023 efter ålder och hembygdsrätt



Källa: ÅSUB Valstatistik

Tabell 8. Valdeltagande i kommunalvalet 2023 efter ålder, kön och innehav av hembygdsrätt, procent

Ålder	Totalt			Personer med hembygdsrätt			Personer utan hembygdsrätt		
	Totalt	Kvinnor	Män	Totalt	Kvinnor	Män	Totalt	Kvinnor	Män
Totalt	64	67	61	71	74	69	32	35	29
18-29	44	49	41	51	56	47	18	22	14
30-39	58	64	53	69	76	63	33	38	29
40-49	66	69	63	77	81	74	36	39	33
50-59	70	73	68	78	80	75	33	35	31
60-69	73	76	71	79	81	76	36	38	33
70-79	73	73	72	76	76	76	40	39	41
80+	56	51	63	59	54	66	28	25	33

Källa: ÅSUB Valstatistik

Finländska och svenska medborgare har högst valdeltagande

Av de röstberättigade utan hembygdsrätt var 39 procent finländska medborgare, 26 procent svenska och 34 procent medborgare i utomnordiska länder. Endast en procent var medborgare i övriga nordiska länder. Av de finländska medborgarna röstade 40 procent, av de svenska 37 procent och av de utomnordiska medborgarna 19 procent.

Tabell 9. Valdeltagande i kommunalvalet 2023 efter kön och medborgarskap, procent. Personer utan hembygdsrätt

Medborgarskap	Röstberättigade			Röstande			Valdeltagande, procent		
	Totalt	Kvinnor	Män	Totalt	Kvinnor	Män	Totalt	Kvinnor	Män
Totalt	4 543	2 300	2 243	1 459	800	659	32,1	34,8	29,4
Finland	1 787	1 047	740	722	445	277	40,4	42,5	37,4
Sverige	1 182	514	668	436	191	245	36,9	37,2	36,7
Övriga Norden	48	20	28	13	7	6	27,1	35,0	21,4
Övriga länder ¹⁾	1 526	719	807	288	157	131	18,9	21,8	16,2

1) Övriga länder inkluderar okänt land

Källa: ÅSUB Valstatistik

Något minskat valdeltagande både för personer med och utan hembygdsrätt

Jämfört med 2019 var valdeltagandet 2023 något lägre både för personer med hembygdsrätt och utan, vilket framgår av *tabell 10* som visar röstningsaktiviteten över tid. Valdeltagandet sjönk i alla åldersgrupper både för personer med hembygdsrätt och utan hembygdsrätt. *Tabell 11* visar att valdeltagandet hos personer utan hembygdsrätt 2023 sjönk för alla redovisade grupper av medborgare. Från 1999 till 2023 har antalet röstberättigade utan hembygdsrätt ökat från 1 200 till 4 500 personer. Samtidigt har deras valdeltagande sjunkit, från 40 procent 1999 till 32 procent 2023.

Tabell 10. Valdeltagande i kommunalvalen 1999–2023 efter ålder, kön och hembygdsrätt, procent

Ålder	Totalt							Kvinnor							Män						
	1999	2003	2007	2011	2015	2019	2023	1999	2003	2007	2011	2015	2019	2023	1999	2003	2007	2011	2015	2019	2023
Alla röstberättigade																					
Totalt	66	68	66	64	67	66	64	68	70	68	67	70	68	67	65	67	64	62	65	64	61
18-29	48	53	47	44	48	47	44	53	56	48	47	53	51	49	44	50	46	42	45	43	41
30-39	66	69	62	58	62	62	58	71	74	67	63	67	66	64	61	64	58	54	58	58	53
40-49	73	74	71	69	72	69	66	75	77	76	74	76	71	69	71	71	66	64	68	66	63
50-59	75	76	75	72	74	73	70	76	78	77	74	78	76	73	74	73	72	69	69	69	68
60-69	76	76	77	76	77	76	73	78	78	78	77	79	78	76	73	75	77	74	75	75	71
70-79	69	71	74	73	76	75	73	66	70	73	72	76	75	73	73	72	75	73	77	76	72
80+	45	46	50	53	57	57	56	40	42	46	49	52	52	51	56	53	58	60	64	65	63
Personer med hembygdsrätt																					
Totalt	68	70	71	70	73	73	71	69	72	73	72	76	75	74	66	69	68	67	71	71	69
18-29	50	54	52	50	54	54	51	55	58	55	53	58	59	56	45	51	50	47	51	50	47
30-39	68	72	69	67	73	74	69	73	77	74	72	79	80	76	63	67	63	63	68	69	63
40-49	75	76	75	75	79	79	77	76	79	80	79	82	80	81	73	73	71	70	75	77	74
50-59	77	77	78	76	79	79	78	77	79	81	78	83	83	80	76	75	75	74	75	76	75
60-69	78	78	80	79	81	81	79	80	79	81	80	83	82	81	75	77	79	77	79	80	76
70-79	71	73	76	75	79	78	76	69	72	75	75	78	78	76	75	74	78	75	80	78	76
80+	47	48	52	55	58	60	59	41	44	47	51	54	55	54	59	56	61	62	65	67	66
Personer utan hembygdsrätt																					
Totalt	40	44	37	34	36	34	32	43	46	40	37	40	37	35	37	41	34	31	31	31	29
18-29	29	35	28	24	25	20	18	29	38	30	27	33	24	22	29	31	24	20	17	16	14
30-39	44	44	36	34	36	36	33	51	49	41	40	41	41	38	35	36	30	28	31	31	29
40-49	48	51	41	36	40	37	36	54	55	46	43	46	41	39	40	46	37	30	35	32	33
50-59	45	51	45	39	38	34	33	48	55	48	43	42	35	35	43	47	41	36	34	32	31
60-69	47	48	48	45	37	38	36	48	49	47	45	40	42	38	46	48	48	45	35	33	33
70-79	32	42	46	46	43	47	40	33	39	47	41	42	43	39	29	46	45	51	45	50	41
80+	20	23	28	28	38	27	28	20	25	33	26	35	19	25	21	21	11	34	43	42	33

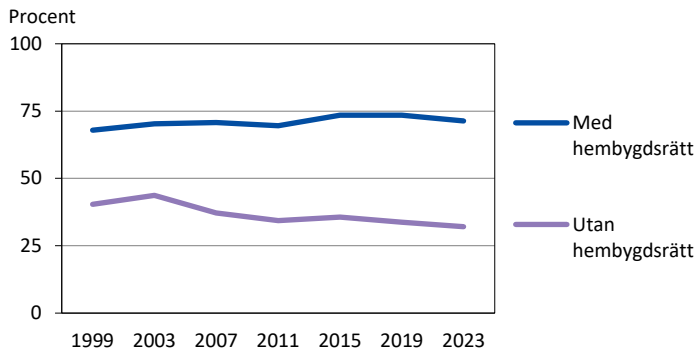
Källa: ÅSUB Valstatistik

Tabell 11. Valdeltagande i kommunalvalen 1999–2023 efter medborgarskap. Personer utan hembygdsrätt

Medborgarskap	Röstberättigade							Röstande							Valdeltagande, procent						
	1999	2003	2007	2011	2015	2019	2023	1999	2003	2007	2011	2015	2019	2023	1999	2003	2007	2011	2015	2019	2023
Totalt	1 207	1 383	2 715	3 301	3 707	4 253	4 543	487	604	1 010	1 133	1 323	1 436	1 459	40,3	43,7	37,2	34,3	35,7	33,8	32,1
Finland	608	696	1 326	1 392	1 526	1 700	1 787	230	282	530	552	614	697	722	37,8	40,5	40,0	39,7	40,2	41,0	40,4
Sverige	448	514	812	945	987	1 104	1 182	207	256	315	357	418	430	436	46,2	49,8	38,8	37,8	42,4	38,9	36,9
Övriga Norden	34	34	48	53	60	55	48	15	18	19	20	28	19	13	44,1	52,9	39,6	37,7	46,7	34,5	27,1
Övriga länder ¹⁾	117	139	529	911	1 134	1 394	1 526	35	48	146	204	263	290	288	29,9	34,5	27,6	22,4	23,2	20,8	18,9

1) Övriga länder inkluderar okänt land

Källa: ÅSUB Valstatistik

Figur 22. Valdeltagande i kommunalvalen 1999–2023 efter innehav av hembygdsrätt


Källa: ÅSUB Valstatistik

Ökat valdeltagande hos röstberättigade bosatta utanför Åland

I lagtingsvalet fanns det närmare 1 600 röstberättigade som var bosatta utanför Åland, vilket är ett knappt hundratal flera än 2019. Det är personer som hade hembygdsrätten kvar och således fick rösta i lagtingsvalet men som inte hade rösträtt i kommunalvalet, eftersom de inte var bosatta i någon åländsk kommun. Sju procent av de röstberättigade bodde utanför Åland. I åldrarna 18–29 år var siffran 30 procent.

I *tabell 12* framgår valdeltagandet bland de röstberättigade som var bosatta på respektive utanför Åland. De som bodde utanför Åland hade ett lågt valdeltagande, eller 27 procent. För de bosatta på Åland uppgick valdeltagandet till 72 procent. Bara tre procent av de avgivna rösterna kom från de utflyttade. Arton procent av de icke-röstande var bosatta utanför Åland. I åldrarna 18–29 år var siffran 44 procent.

Tabell 13 visar valdeltagandet efter bosättningsland för personer bosatta utanför Åland. Av de personer som bodde i Sverige röstade 27 procent medan de som bodde i Finland hade ett valdeltagande på 29 procent. Av de som bodde i andra länder röstade 15 procent. Drygt två tredjedelar av de röstberättigade som bodde utanför Åland var bosatta i Sverige.

Jämfört med 2019 var valdeltagandet 2023 något lägre för de som är bosatta på Åland, medan det för de röstberättigade som bor på annat håll ökade från 18 till 27 procent. Aktiviteten ökade såväl bland de bosatta i Finland och Sverige som i övriga länder. Bland de bosatta utanför Åland var det väljarna under 30 år som hade det högsta valdeltagandet och den största ökningen, men också för äldre personer steg aktiviteten jämfört med 2019. Detta framgår i *tabell 14 och 15*.

Utförligare uppgifter om de röstberättigade bosatta på och utanför Åland finns i *tabell 30* i bilagan.

Tabell 12. Valdeltagande i lagtingsvalet 2023 efter ålder, kön och bostadsort, procent

Ålder	Alla röstberättigade			Bosatta på Åland			Bosatta utanför Åland		
	Totalt	Kvinnor	Män	Totalt	Kvinnor	Män	Totalt	Kvinnor	Män
Totalt	68	71	66	72	74	69	27	29	25
18-29	45	49	42	52	57	48	30	33	26
30-49	71	75	66	73	79	69	20	21	19
50+	74	74	74	75	75	75	22	18	26

Källa: ÅSUB Valstatistik

Tabell 13. Valdeltagande i lagtingsvalet 2023 efter kön och bosättningsland. Personer bosatta utanför Åland

Bostadsort	Röstberättigade			Röstande			Valdeltagande, procent		
	Totalt	Kvinnor	Män	Totalt	Kvinnor	Män	Totalt	Kvinnor	Män
Totalt	1 572	828	744	425	242	183	27,0	29,2	24,6
Finland	417	197	220	121	63	58	29,0	32,0	26,4
Sverige	1 071	586	485	291	170	121	27,2	29,0	24,9
Övriga länder ¹⁾	84	45	39	13	9	4	15,5	20,0	10,3

1) Övriga länder inkluderar okänt land

Källa: ÅSUB Valstatistik

Tabell 14. Valdeltagande i lagtingsvalen 1999–2023 efter ålder, kön och bostadsort, procent

Bostadsort Ålder	Valdeltagande, procent																							
	Totalt								Kvinnor								Män							
	1999	2003	2007	2011	2015	2019	2023	1999	2003	2007	2011	2015	2019	2023	1999	2003	2007	2011	2015	2019	2023			
Alla röstberättigade																								
Totalt	66	68	68	67	70	70	68	67	69	70	69	73	71	71	65	66	66	65	68	68	66			
18-29	46	48	45	44	48	45	45	50	49	46	46	50	47	49	42	46	44	43	46	43	42			
30-49	69	71	70	69	74	73	71	72	75	75	74	78	77	75	66	67	65	64	70	70	66			
50+	72	72	74	73	76	76	74	69	71	74	73	77	76	74	74	73	75	73	76	76	74			
Bosatta på Åland																								
Totalt	68	70	71	70	74	74	72	69	72	73	72	76	76	74	67	69	69	67	71	72	69			
18-29	50	54	52	50	54	54	52	55	58	55	54	58	59	57	45	51	50	47	51	50	48			
30-49	71	74	73	72	77	77	73	75	78	78	76	81	80	79	68	70	67	67	72	73	69			
50+	72	73	75	74	77	77	75	70	72	74	74	78	77	75	74	74	75	74	77	77	75			
Bosatta utanför Åland																								
Totalt	18	16	17	18	21	18	27	20	16	20	19	23	19	29	15	15	14	17	17	18	25			
18-29	22	17	19	20	24	20	30	25	18	20	21	26	21	33	18	16	16	19	21	20	26			
30-49	10	13	12	12	15	13	20	11	14	18	15	18	15	21	8	12	5	10	12	11	19			
50+	20	15	21	19	11	14	22	21	11	21	19	12	11	18	20	20	22	20	10	18	26			

Källa: ÅSUB Valstatistik

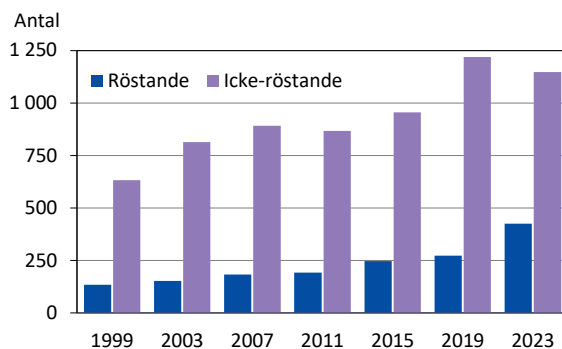
Tabell 15. Valdeltagande i lagtingsvalen 1999–2023 efter bosättningsland. Personer bosatta utanför Åland

År	Röstberättigade				Röstande				Valdeltagande, procent			
	Totalt	Fin-land	Sve-rike	Övriga länder ¹⁾	Totalt	Fin-land	Sve-rike	Övriga länder ¹⁾	Totalt	Fin-land	Sve-rike	Övriga länder ¹⁾
1999	767	184	495	88	135	30	92	13	17,6	16,3	18,6	14,8
2003	967	169	709	89	127	26	92	9	13,1	15,4	13,0	10,1
2007	1 075	220	783	72	184	39	138	7	17,1	17,7	17,6	9,7
2011	1 060	279	724	57	192	40	144	8	18,1	14,3	19,9	14,0
2015	1 204	321	814	69	248	55	191	2	20,6	17,1	23,5	2,9
2019	1 492	359	1 030	103	273	54	210	9	18,3	15,0	20,4	8,7
2023	1 572	417	1 071	84	425	121	291	13	27,0	29,0	27,2	15,5

1) Övriga länder inkluderar okänt land

Källa: ÅSUB Valstatistik

Antalet röstande bosatta utanför Åland ökade med 150 från 2019 och uppgick till 425. Av dessa förtidsröstade 335, en ökning med närmare 170, och 90 på valdagen, vilket var något färre än 2019. Vid 2023 års val ordnades det för första gången förtidsröstning på flera orter utanför Åland, i Finland, Sverige, Danmark och Belgien.

Figur 23. Röstande och icke-röstande bland personer bosatta utanför Åland i lagtingsvalen 1999–2023


Källa: ÅSUB Valstatistik

Närmare 20 000 har rösträtt i båda val, över 6 000 i bara det ena

I *tabell 16* framgår hur många personer som var röstberättigade respektive röstade i både lagtings- och kommunalvalet eller i bara det ena av valen. Röstberättigade i båda valen var 19 700 personer, endast i lagtingsvalet närmare 1 600 personer och endast i kommunalvalet 4 550 personer. Om man har röstat i bara det ena valet beror det till allra största delen på att man har saknat rösträtt i det andra valet. Av de personer som har rösträtt i båda val har nästan samtliga som röstat avgivit sin röst i både lagtings- och kommunalvalet. Bara några tiotal valde att rösta i endast ett av valen trots att de hade rösträtt i båda. Av dessa röstade 45 enbart i lagtingsvalet och 8 bara i kommunalvalet. Valdeltagandet för de som hade rösträtt i båda val var över 70 procent i både lagtings- och kommunalvalet.

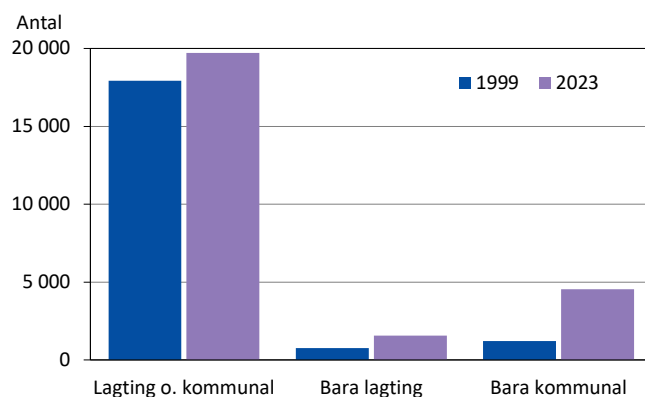
Tabell 16. Deltagande i båda val 2023

Val	Röstberättigade	Röstande			Valdeltagande, procent	
		Båda val	Bara lagtingsvalet	Bara kommunalvalet	Lagtingsvalet	Kommunalvalet
Summa	25 822	14 063	470	1 467	68,3	64,0
Lagting o. kommunal	19 707	14 063	45	8	71,6	71,4
Bara lagting	1 572	.	425	.	27,0	.
Bara kommunal	4 543	.	.	1 459	.	32,1

Källa: ÅSUB Valstatistik

Från 1999 har de som har rösträtt i båda val ökat med närmare 1 800 personer medan de som har rösträtt bara i lagtingsvalet har blivit 800 flera. Den största ökningen har skett i gruppen som har rösträtt bara i kommunalvalet, plus 3 300 personer beroende på både stor inflyttning och ändrade rösträttsregler.

Figur 24. Röstberättigade i lagtings- och kommunalval 1999 och 2023



Källa: ÅSUB Valstatistik

De som är födda utanför Norden har lågt deltagande i kommunalvalet

Genom att komplettera rösträttsregistret med data från befolkningsregistret har det varit möjligt att studera valdeltagandet också efter de röstberättigades födelseort och modersmål. Siffrorna är inte helt jämförbara med övriga uppgifter i denna rapport. Eftersom befolkningsregisteruppgifterna gäller 31 december 2022 saknas information om födelseland och språk för de röstberättigade som har flyttat in under 2023.

När man ser till födelseort fanns det måttliga skillnader i valdeltagande mellan olika grupper i lagtingsvalet. De som är födda på Åland, i Finland och i Sverige röstade i ungefär lika stor utsträckning som genomsnittet, medan personer födda i övriga Norden hade ett något lägre deltagande. Av de röstberättigade som är födda i andra europeiska länder och i andra världsdelar röstade drygt hälften.

Tabell 17. Valdeltagande i lagtingsvalet 2023 efter kön och födelseland

Födelseland	Röstberättigade			Röstande			Valdeltagande, procent		
	Totalt	Kvinnor	Män	Totalt	Kvinnor	Män	Totalt	Kvinnor	Män
Totalt	21 279	10 815	10 464	14 533	7 635	6 898	68,3	70,6	65,9
Åland	15 019	7 200	7 819	10 232	5 054	5 178	68,1	70,2	66,2
Finland	4 265	2 597	1 668	3 017	1 904	1 113	70,7	73,3	66,7
Sverige	1 390	698	692	945	492	453	68,0	70,5	65,5
Övriga Norden	44	22	22	27	14	13	61,4	63,6	59,1
Övriga Europa	277	138	139	146	74	72	52,7	53,6	51,8
Övriga länder	200	117	83	108	67	41	54,0	57,3	49,4
Okänt	84	43	41	58	30	28	69,0	69,8	68,3

Källa: ÅSUB Valstatistik

I kommunalvalet, där det finns betydligt flera röstberättigade som är födda utanför Norden och många är relativt nyinflyttade, var skillnaderna större. Valdeltagandet var högst för de som är födda på Åland, något lägre för de som är födda i Finland och ännu lägre för personer från Sverige och övriga Norden. Det verkligt låga deltagandet hade dock de som är födda utanför Norden: personer från Baltikum 20 procent, övriga européer 30 och väljare från andra världsdelar närmare 35 procent.

I både lagtings- och kommunalvalet röstade kvinnorna flitigare än männen i alla redovisade grupper av födelseländer.

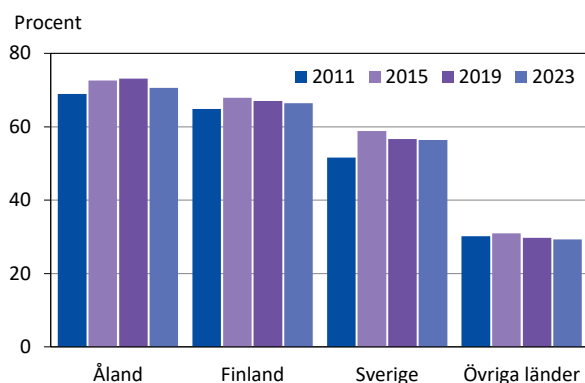
Tabell 18. Valdeltagande i kommunalvalet 2023 efter kön och födelseland

Födelseland	Röstberättigade			Röstande			Valdeltagande, procent		
	Totalt	Kvinnor	Män	Totalt	Kvinnor	Män	Totalt	Kvinnor	Män
Totalt	24 250	12 287	11 963	15 530	8 183	7 347	64,0	66,6	61,4
Åland	14 086	6 719	7 367	9 948	4 903	5 045	70,6	73,0	68,5
Finland	5 161	3 127	2 034	3 425	2 166	1 259	66,4	69,3	61,9
Sverige	2 465	1 144	1 321	1 390	679	711	56,4	59,4	53,8
Övriga Norden	83	35	48	36	17	19	43,4	48,6	39,6
Baltikum	540	280	260	107	65	42	19,8	23,2	16,2
Övriga Europa	1 030	482	548	304	154	150	29,5	32,0	27,4
Övriga länder	738	424	314	253	163	90	34,3	38,4	28,7
Okänt	147	76	71	67	36	31	45,6	47,4	43,7

Källa: ÅSUB Valstatistik

Diagrammet jämför valdeltagandet i kommunalvalet från 2011 till 2023, de val för vilka data finns tillgängliga. Skillnaderna mellan de olika grupperna har varit ganska likartade under perioden. Den tydligaste förändringen är att de som är från Sverige ökade sin aktivitet 2015 och har hållit sig på den nivån sedan dess.

Figur 25. Valdeltagande i kommunalvalen 2011–2023 efter födelseort



Källa: ÅSUB Valstatistik

Stora skillnader mellan språkgrupper i kommunalvalet

Också beträffande språk var skillnaderna mellan olika grupper begränsade i lagtingsvalet. De svenskspråkiga röstade flitigare än personer med finska och andra språk som modersmål. Kvinnornas deltagande var högre än männens i alla grupper, men differensen mellan könen var störst för de finskspråkiga.

Tabell 19. Valdeltagande i lagtingsvalet 2023 efter kön och språk

Språk	Röstberättigade			Röstande			Valdeltagande, procent		
	Totalt	Kvinnor	Män	Totalt	Kvinnor	Män	Totalt	Kvinnor	Män
Totalt	21 279	10 815	10 464	14 533	7 635	6 898	68,3	70,6	65,9
Svenska	19 927	9 958	9 969	13 730	7 088	6 642	68,9	71,2	66,6
Finska	934	641	293	573	424	149	61,3	66,1	50,9
Övriga	418	216	202	230	123	107	55,0	56,9	53,0

Källa: ÅSUB Valstatistik

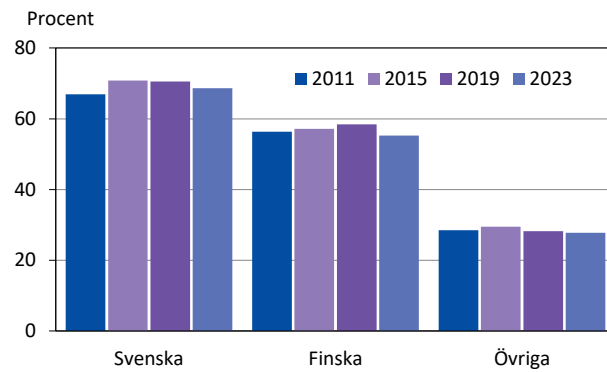
I kommunalvalet fanns det däremot stora skillnader mellan olika språkgrupper. De svenskspråkiga hade det högsta deltagandet, 69 procent, följda av de finskspråkiga med 55 procent. Av personerna med andra språk utnyttjade mindre än 30 procent sin rösträtt. Grupper med speciellt lågt deltagande var personer som talar estniska, lettiska och rumänska. Av de övriga språk som redovisas separat låg engelska och ryska högst med 38 respektive 36 procent. I nästan alla språkgrupper var kvinnornas aktivitet högre än männens.

Tabell 20. Valdeltagande i kommunalvalet 2023 efter kön och språk

Språk	Röstberättigade			Röstande			Valdeltagande, procent		
	Totalt	Kvinnor	Män	Totalt	Kvinnor	Män	Totalt	Kvinnor	Män
Totalt	24 250	12 287	11 963	15 530	8 183	7 347	64,0	66,6	61,4
Svenska	20 727	10 310	10 417	14 218	7 334	6 884	68,6	71,1	66,1
Finska	1 210	805	405	669	486	183	55,3	60,4	45,2
Engelska	150	55	95	58	22	36	38,7	40,0	37,9
Estniska	164	85	79	31	19	12	18,9	22,4	15,2
Lettiska	357	184	173	64	39	25	17,9	21,2	14,5
Rumänska	416	186	230	61	25	36	14,7	13,4	15,7
Ryska	132	87	45	48	35	13	36,4	40,2	28,9
Thai	156	116	40	41	35	6	26,3	30,2	15,0
Övrigt	933	457	476	338	187	151	36,2	40,9	31,7
Okänt	5	2	3	2	1	1	40,0	50,0	33,3

Källa: ÅSUB Valstatistik

Också när det gäller språk är uppgifterna tillgängliga från 2011 och framåt. Inga större förändringar beträffande valdeltagandet kan noteras, vilket diagrammet visar.

Figur 26. Valdeltagande i kommunalvalen 2011–2023 efter språk


Källa: ÅSUB Valstatistik

5. Röstningstidpunkt

Förutom på själva valdagen den 15 oktober 2023 var det möjligt att avge förtidsröster på postkontor och andra allmänna förtidsröstningsställen samt på olika inrättningar såsom sjukhus och ålderdomshem. Vid årets val fanns det för första gången ett antal allmänna förtidsröstningsställen utanför Åland, i Åbo, Vasa, Helsingfors, Stockholm, Uppsala, Örebro, Göteborg, Köpenhamn och Bryssel.

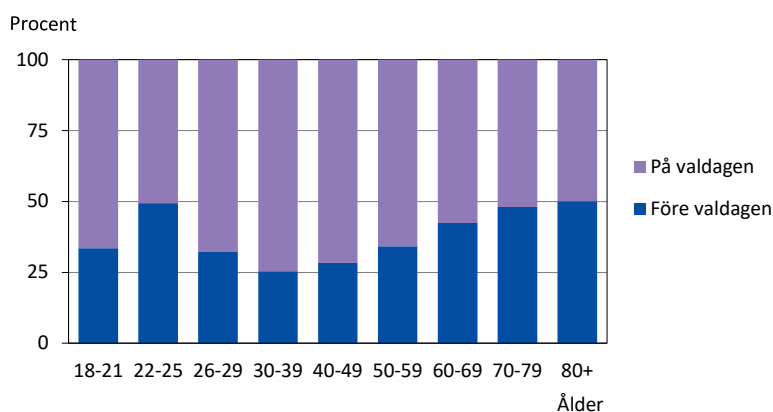
Eftersom avprickningarna i vallängderna visar om man har röstat på valdagen eller före valdagen var det möjligt att studera också om det fanns några skillnader i röstningstidpunkt mellan olika grupper.

Förtidsröstning populärast bland äldre

I *tabell 21* framgår hur andelen förtidsröstande efter ålder och kön har förändrats från val till val. *Tabell 31 och 32* i bilagan visar röstandet efter tidpunkt mera ingående för valet 2023. Nästan 5 500 personer eller 38 procent av de röstande i lagtingsvalet valde att rösta under förtidsröstningsperioden. Av kvinnorna röstade 40 procent på förhand mot 35 procent av männen.

Att rösta före valdagen var populärast bland de äldre väljarna. Av de röstande som är under 50 år förtidsröstade mindre än var tredje, medan hälften av de 70 år fyllda valde denna möjlighet. Andragångsväljarna, 22–25-åringarna, hade dock också en hög andel röstande på förhand i lagtingsvalet, 49 procent, vilket var betydligt mera än vid förra valet. Också 18-21-åringarna och 26–29-åringarna utnyttjade förtidsröstningen något mera än tidigare, men för dem slutade andelen på en tredjedel. Kvinnorna förtidsröstade i större utsträckning än männen i alla åldersgrupper.

Figur 27. Andel avgivna röster efter röstningstidpunkt i lagtingsvalet 2023



Källa: ÅSUB Valstatistik

I kommunalvalet var förhållandena ungefär desamma som vid lagtingsvalet. Andelen som röstade på förhand var obetydligt lägre eller 36 procent.

Förtidsröstandet blev vanligare till och med 2015 och har sedan legat på ungefär samma nivå. Vid årets val var andelen förtidsröstande i båda val ungefär tio procentenheter högre än 1999 för både kvinnor och män.

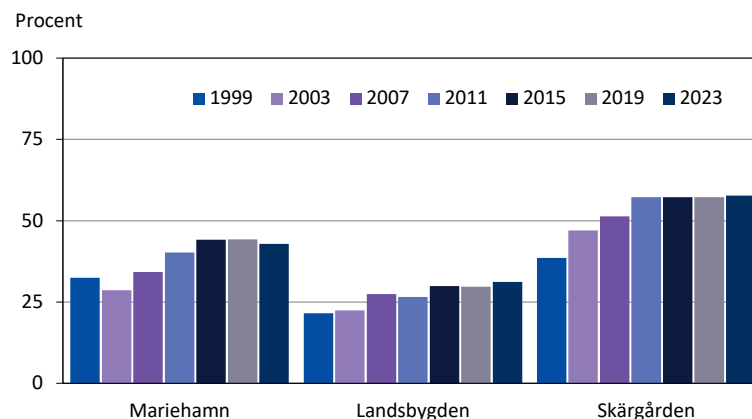
Tabell 21. Andel förtidsröster vid lagtings- och kommunalvalen 1999–2023 efter ålder och kön, procent

Val	Totalt							Kvinnor							Män						
	1999	2003	2007	2011	2015	2019	2023	1999	2003	2007	2011	2015	2019	2023	1999	2003	2007	2011	2015	2019	2023
Lagtingsvalet																					
Totalt	28	27	32	35	38	37	38	30	29	35	37	40	40	40	26	25	29	32	35	35	35
18-21	24	24	23	25	29	27	34	32	28	27	26	31	26	35	17	20	19	24	28	27	32
22-25	30	27	23	31	27	37	49	33	30	24	33	27	37	54	26	24	22	29	27	36	45
26-29	24	19	22	25	27	28	32	26	20	24	26	31	30	33	23	18	20	25	24	25	31
30-39	19	17	23	25	26	27	25	19	18	26	25	28	29	27	20	17	19	24	24	24	23
40-49	22	21	27	30	33	30	28	23	22	28	32	35	32	31	20	20	26	29	30	29	26
50-59	29	28	33	35	38	37	34	31	30	36	37	40	40	36	27	26	30	32	35	33	32
60-69	36	35	39	41	44	42	42	39	39	43	44	47	46	45	32	32	35	39	41	39	39
70-79	36	39	45	43	49	46	48	38	42	48	46	51	48	51	34	37	42	39	46	45	45
80+	45	45	50	47	49	52	50	48	48	53	52	54	57	55	40	42	45	39	44	46	45
Kommunalvalet																					
Totalt	27	27	32	34	36	36	36	29	29	34	36	39	38	38	25	25	29	31	34	33	33
18-21	22	22	20	22	27	23	25	29	25	23	22	29	21	25	16	19	18	23	25	24	25
22-25	27	23	20	26	22	28	35	29	26	19	26	20	29	36	24	21	20	26	23	28	34
26-29	22	17	20	23	25	25	24	23	16	23	23	27	27	25	20	17	17	23	23	22	22
30-39	19	17	22	24	24	25	23	19	18	25	24	26	26	25	19	16	18	23	22	23	22
40-49	22	21	27	30	32	29	28	22	22	27	31	34	31	29	20	20	26	28	29	28	26
50-59	28	28	33	35	37	36	34	30	30	35	37	40	39	36	27	26	29	31	34	32	32
60-69	36	35	39	40	44	43	42	39	38	43	43	47	46	45	32	32	35	38	40	39	39
70-79	36	39	45	43	48	46	47	38	42	48	46	51	47	50	34	36	42	39	46	44	44
80+	45	45	50	49	50	52	51	48	47	53	54	54	57	56	40	41	45	40	44	47	45

Källa: ÅSUB Valstatistik

Förtidsröstning är vanligast i skärgården

Det finns stora skillnader mellan kommunerna när det gäller i hur hög grad väljarna valde att rösta på valdagen eller på förhand. Vanligast att förtidsrösta var det i skärgården, där 58 procent av de röstande utnyttjade denna möjlighet i lagtingsvalet. I Kumlinge avgavs tre fjärdedelar av rösterna före valdagen. Minst utnyttjades möjligheten att förtidsrösta på landsbygden, där 31 procent röstade före valdagen. Lägst var andelen i Geta, 16 procent. I båda val var andelen förtidsröstande större bland kvinnorna än bland männen i de flesta kommuner.

Figur 28. Andel förtidsröster vid lagtingsvalen 1999–2023 efter region


Källa: ÅSUB Valstatistik

Tabell 22. Andel förtidsröster vid lagtings- och kommunalvalen 1999–2023 efter kommun och kön, procent

Val Kommun	Totalt							Kvinnor							Män						
	1999	2003	2007	2011	2015	2019	2023	1999	2003	2007	2011	2015	2019	2023	1999	2003	2007	2011	2015	2019	2023
Lagtingsvalet																					
Brändö	41	63	62	70	72	71	64	43	67	70	75	75	76	65	40	60	55	65	70	66	64
Eckerö	24	30	33	35	34	27	35	26	31	38	36	35	29	36	21	28	29	34	33	25	34
Finström	21	23	28	26	29	31	33	24	26	31	30	32	35	35	18	20	25	22	25	27	31
Föglö	45	46	51	53	53	55	56	50	52	53	53	54	57	58	40	41	49	54	52	53	54
Geta	10	15	19	13	19	19	16	10	17	23	15	21	19	15	10	12	14	12	17	20	18
Hammarland	12	12	18	20	21	25	28	13	13	18	20	22	27	32	11	12	18	19	20	23	25
Jomala	24	23	30	28	30	33	33	25	24	33	29	33	34	36	22	22	28	28	28	31	30
Kumlinge	34	41	51	57	62	68	74	38	43	54	63	64	69	74	30	39	48	50	61	67	75
Kökar	42	48	57	69	65	52	51	41	49	61	73	69	54	52	44	47	52	65	61	51	50
Lemland	28	28	29	29	37	34	34	29	30	32	31	39	36	35	26	26	26	26	35	32	33
Lumparland	17	11	21	29	37	31	34	20	12	25	29	41	30	34	15	10	17	29	33	32	35
Saltvik	22	22	24	25	27	23	26	24	23	27	25	27	26	28	21	20	20	25	28	21	23
Sottunga	25	46	46	46	52	59	62	32	57	43	50	53	62	66	16	32	49	41	52	56	59
Sund	25	27	34	28	33	28	28	25	31	41	34	36	30	30	25	24	27	21	29	25	25
Vårdö	34	36	40	46	41	42	44	36	39	41	47	42	47	47	31	33	38	45	40	37	40
Mariehamn	32	29	34	40	44	44	43	34	30	37	43	47	47	46	30	27	31	37	40	41	39
Landskomm.	25	26	31	31	34	33	34	26	28	34	33	35	35	36	23	24	28	29	32	31	33
- Landsbygden	22	22	27	27	30	30	31	23	24	31	28	32	32	33	20	21	24	25	28	28	29
- Skärgården	39	47	51	57	57	57	58	41	51	55	60	59	60	59	36	43	48	54	55	54	56
Åland	28	27	32	35	38	37	38	30	29	35	37	40	40	40	26	25	29	32	35	35	35
Kommunalvalet																					
Brändö	41	62	62	67	70	66	61	42	65	69	72	72	69	60	39	59	55	63	68	63	61
Eckerö	23	29	30	33	33	26	32	25	31	34	34	35	28	33	21	28	26	32	31	25	32
Finström	21	23	28	26	28	30	32	24	26	31	29	31	33	34	18	20	25	22	25	27	31
Föglö	44	46	48	53	53	54	57	49	51	50	52	55	56	61	39	41	46	54	51	52	53
Geta	11	15	19	13	18	18	15	11	17	23	15	19	18	13	11	12	14	11	17	19	16
Hammarland	12	12	17	20	20	25	26	13	13	18	20	21	26	28	11	12	17	19	19	23	24
Jomala	23	23	30	28	29	31	30	24	24	33	28	31	32	33	23	22	27	27	27	29	28
Kumlinge	34	40	50	56	62	67	74	38	42	53	62	64	67	74	30	39	47	50	61	67	74
Kökar	42	45	55	66	62	50	51	40	45	58	70	67	51	49	44	44	51	62	57	49	52
Lemland	26	28	28	28	35	33	33	27	29	30	29	36	35	33	26	28	26	26	34	31	32
Lumparland	16	11	21	28	37	30	34	18	12	25	28	41	29	34	15	10	17	28	33	32	35
Saltvik	22	22	23	25	27	22	24	23	24	26	25	26	24	26	20	20	19	24	28	21	22
Sottunga	25	47	47	48	51	60	53	32	57	43	51	49	62	52	16	32	51	44	53	58	54
Sund	26	27	33	28	32	27	25	26	30	40	34	34	29	27	26	24	27	21	29	24	23
Vårdö	33	35	38	46	39	41	44	36	38	40	48	39	46	47	30	33	36	43	39	36	42
Mariehamn	31	28	33	38	42	42	41	33	29	36	41	46	45	43	29	26	30	35	38	39	37
Landskomm.	24	26	30	31	33	32	33	26	28	33	32	34	34	34	23	24	28	29	31	30	31
- Landsbygden	21	22	27	26	29	28	29	23	24	30	28	31	30	31	20	21	24	24	27	27	27
- Skärgården	38	46	50	56	56	56	57	41	50	53	59	57	58	58	35	43	47	53	54	53	56
Åland	27	27	32	34	36	36	36	29	29	34	36	39	38	38	25	25	29	31	34	33	33

Källa: ÅSUB Valstatistik

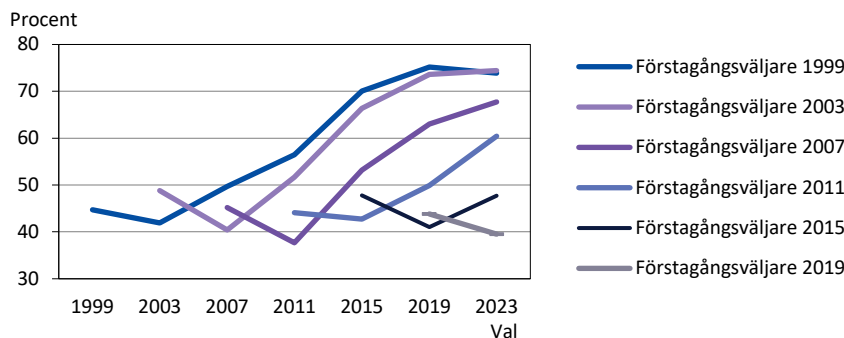
6. Ungdomars valdeltagande

Ungdomarnas valdeltagande ligger långt under genomsnittet. I detta avsnitt görs en mera detaljerad analys av valbeteendet hos första- och andragångsväljarna, det vill säga ålderskategorierna 18–21 år och 22–25 år.

Ungdomar röstar flitigare med stigande ålder

Ungdomarna har lägst valdeltagande andra gången de är röstberättigade. I diagrammet kan man följa sex kullar av förstagångsväljare. Mera exakta uppgifter framgår av *tabell 23*. I lagtingsvalet 1999 röstade 45 procent av 18–21-åringarna. Vid följande val sjönk valdeltagandet för samma årskullar, som då var 22–25 år, till 42 procent. Därefter steg deras aktivitet till 50 respektive 56 procent. Vid 2015 års val, som 34–37-åringar, nådde de upp till samma nivå som väljarna totalt sett då 70 procent av årskullarna röstade. Därefter har deras deltagande stigit ytterligare till runt 75 procent vid de båda senaste valen. Samma mönster återkommer för de övriga kullarna. Observera att det inte gäller exakt samma personer vid varje val, utan alla röstberättigade i en viss ålder.

Figur 29. Uppföljning av förstagångsväljarnas valdeltagande i lagtingsvalen 1999–2023



Not: Observera att y-axeln inte börjar vid 0.

Källa: ÅSUB Valstatistik

Tabell 23. Jämförelse av valdeltagandet för första- och andragångsväljarna 1999–2023

Val	1999	2003	2007	2011	2015	2019	2023
	Val- Ålder delt. %	Val- Ålder delt. %	Val- Ålder delt. %	Val- Ålder delt. %	Val- Ålder delt. %	Val- Ålder delt. %	Val- Ålder delt. %
Lagtingsvalet							18-21 50
					18-21 48	22-25 41	26-29 46
				18-21 44	22-25 43	26-29 50	30-33 60
			18-21 45	22-25 38	26-29 53	30-33 63	34-37 68
		18-21 49	22-25 40	26-29 52	30-33 66	34-37 74	38-41 74
	18-21 45	22-25 42	26-29 50	30-33 56	34-37 70	38-41 75	42-45 74
	22-25 44	26-29 52	30-33 60	34-37 65	38-41 76	42-45 76	46-49 77
Kommunalvalet							18-21 48
					18-21 49	22-25 43	26-29 47
				18-21 44	22-25 44	26-29 52	30-33 55
			18-21 47	22-25 39	26-29 52	30-33 59	34-37 59
		18-21 51	22-25 43	26-29 49	30-33 60	34-37 64	38-41 65
	18-21 46	22-25 48	26-29 51	30-33 53	34-37 62	38-41 65	42-45 63
	22-25 45	26-29 59	30-33 57	34-37 60	38-41 68	42-45 68	46-49 69

Källa: ÅSUB Valstatistik

Var fjärde soffliggande förstagångsväljare röstar i nästa val

Att en ung väljare röstar i ett val är ingen garanti för fortsatt röstande. I *tabell 24* visas på samma sätt som i tabell 3 för hela väljarkåren förstagångsväljarnas benägenhet att rösta i följande lagtingsval beroende på om de röstade eller inte i det första valet där de hade rösträtt. Andelen som röstar igen i följande val av de som en gång har röstat har rört sig mellan 50 och 60 procent, alltså en väsentligt lägre andel än för samtliga röstberättigade. Däremot är andelen av icke-röstarna som väljer att rösta vid följande val inte mycket lägre än för väljarna totalt sett eller 25–30 procent.

Tabell 24. Andel röstande i lagtingsval av 18–21-åriga röstande och icke-röstande vid föregående val 2003–2023. Röstberättigade vid de två jämförda valen

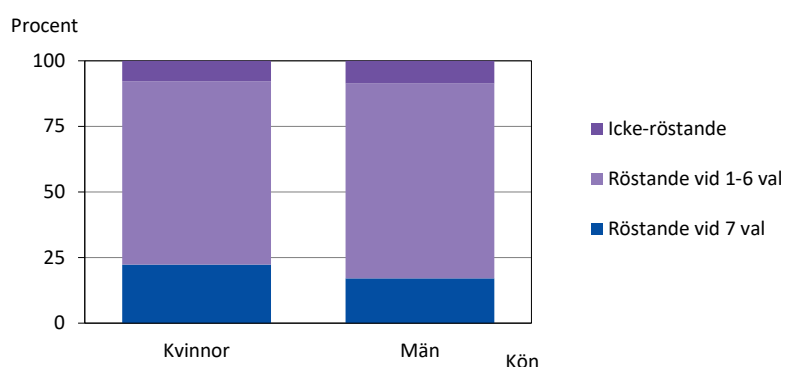
	2003	2007	2011	2015	2019	2023
Röstberättigade vid båda valen, 18-21-åringar vid första valet	1 083	1 063	1 180	1 310	1 288	1 190
Andel röstande av 18-21-åriga röstande vid föregående val	57,7	52,2	50,1	58,2	56,6	58,6
Andel röstande av 18-21-åriga icke-röstande vid föregående val	29,1	27,7	26,9	29,8	27,1	24,4

Källa: ÅSUB Valstatistik

Om man studerar de drygt 730 personer som hade rösträtt som 18–21-åringar 1999 och som fortsättningsvis hade rösträtt vid de sex därpå följande valen, ser man att bara var femte röstade vid alla val. Å andra sidan var det bara var tolfte som inte röstade vid något av valen. Nästan tre fjärdedelar av de som hade rösträtt i lagtingsvalet första gången 1999 har således röstat vid något eller några av valen men inte varje gång.

Könsskillnaderna i valbeteendet bland förstagångsväljarna 1999 illustreras i diagrammet, där man kan se att kvinnorna i något högre grad än männen röstade vid alla sju val, medan en lite större andel av männen inte röstade alls eller endast vid vissa av valen.

Figur 30. Samma personers valdeltagande vid lagtingsvalen 1999–2023 efter kön. Förstagångsväljare 1999



Källa: ÅSUB Valstatistik

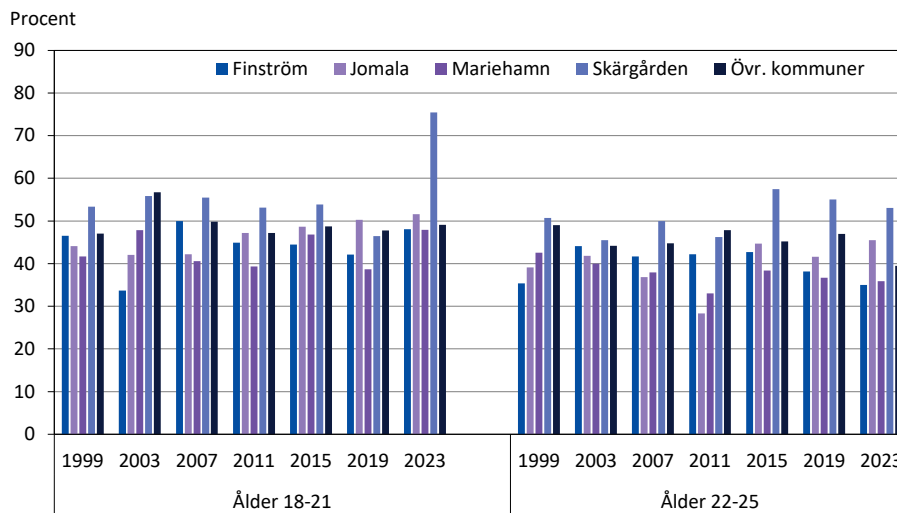
Stora variationer mellan kommunerna, könen och olika valår

I *tabell 35* i bilagan visas valdeltagandet efter kön bland 18–21-åringar respektive 22–25-åringar vid valen 1999–2023. Här rör det sig om alla röstberättigade i dessa åldersgrupper, inte endast de personer som hade rösträtt vid alla sju valen och åldern avser ålder vid respektive valår. Uppgifterna visas för Mariehamn, skärgården, Jomala och Finström samt för övriga landskommuner sammanlagt. Avsikten med denna indelning är att kunna fånga upp de regionala olikheter som finns utan att de grupper som redovisas är alltför små, vilket kunde bli fallet om alla landskommuner och skärgårdskommuner visades separat.

Valdeltagandet varierar en hel del mellan de olika kommunerna/regionerna och även mellan de olika valen i samma kommun/region, vilket illustreras av *figur 31*. Likaså förekommer det stora skillnader mellan kvinnornas och männens aktivitet.

Som exempel kan man se på förstagångsväljarna vid lagtingsvalen 2019 och 2023. I Mariehamn ökade kvinnornas valdeltagande från 38 till 53 procent, medan männens steg bara från 39 till 42. I Jomala låg deltagandet i stort sett oförändrat runt 50 procent för både kvinnor och män i åldersgruppen.

Figur 31. Första- och andragångsväljarnas valdeltagande efter ålder och region 1999–2023



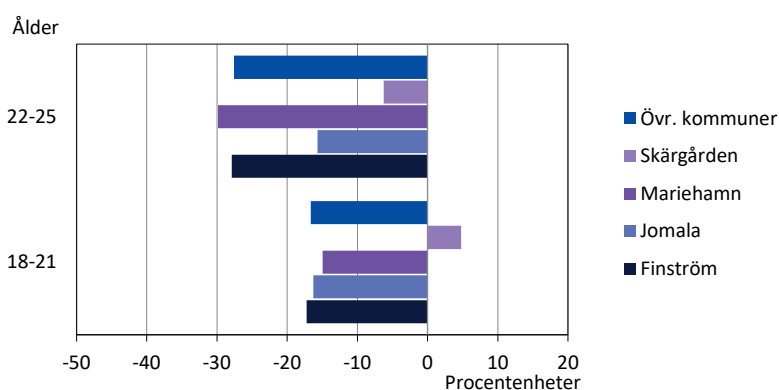
Källa: ÅSUB Valstatistik

Bara i skärgården ligger vissa grupper av ungdomar ibland över det totala valdeltagandet

I *tabell 36* i bilagan jämförs första- och andragångsväljarnas valdeltagande i de olika regionerna med det totala valdeltagandet på Åland. Det framgår också hur mycket valdeltagandet för samtliga väljare i kommunen/regionen avviker från Åland totalt. Jämförelsen görs på samma sätt som i *tabell 7*, det vill säga siffrorna visar skillnaden mellan valdeltagandet för en viss grupp och totalsiffran för Åland i respektive val. Exempel: I Finström röstade 51 procent av de 18–21-åriga kvinnorna i lagtingsvalet 2023. Således visar tabellen att det var 17 procentenheter under det totala valdeltagandet på 68 procent. Av alla kvinnor i Finström röstade 70 procent, varför differensen 2 anges i kolumnen Alla åldrar.

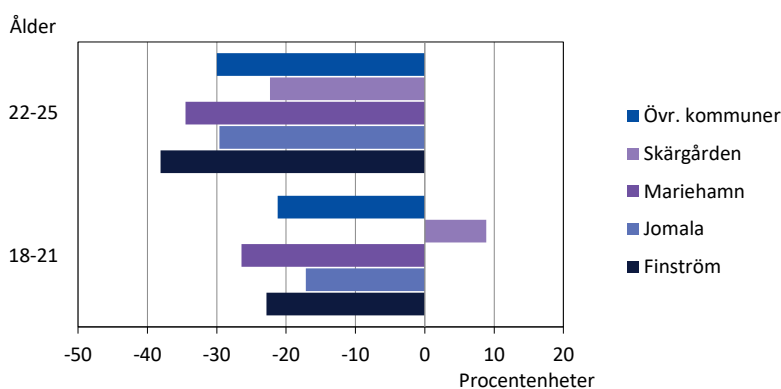
Ungdomarnas valdeltagande ligger betydligt under det totala både när det gäller första- och andragångsväljare och för såväl män som kvinnor, i alla de studerade kommunerna/regionerna och i både lagtings- och kommunalvalet. Det finns dock några undantag, där ungdomarna och då främst kvinnorna i en viss grupp har kommit relativt nära det totala valdeltagandet och i något enstaka fall t.o.m. lite över. Detta har förekommit främst i skärgården och i vissa fall i kategorin övriga kommuner. De stora variationerna som berördes ovan framgår tydligt också i denna tabell. Till exempel kan en grupp som vid ett val låg relativt nära det totala valdeltagandet vid nästa val placera sig betydligt lägre. De könsvisa skillnaderna när det gäller att ”avvika i negativ riktning” illustreras också av de båda diagrammen.

Figur 32. Första- och andragångsväljarnas valdeltagande efter ålder och region jämfört med totala valdeltagandet i lagtingsvalet 2023, kvinnor



Källa: ÅSUB Valstatistik

Figur 33. Första- och andragångsväljarnas valdeltagande efter ålder och region jämfört med totala valdeltagandet i lagtingsvalet 2023, män

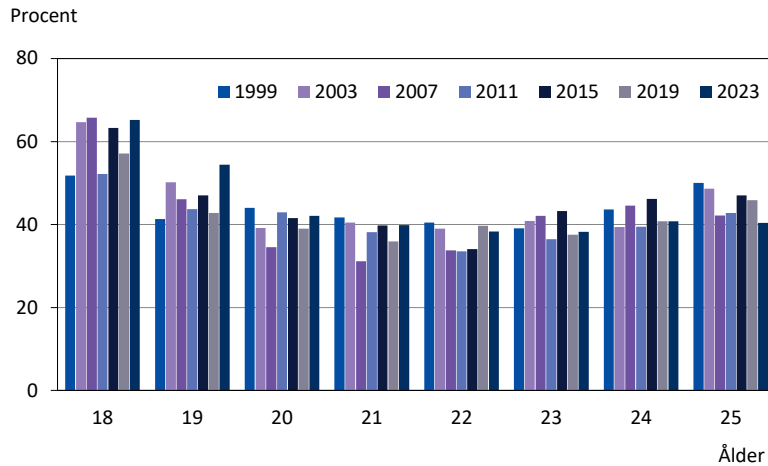


Källa: ÅSUB Valstatistik

Valdeltagandet som lägst bland 21–22-åringar

Tendensen att valdeltagandet är som lägst bland ungdomar som är lite över 20 år belyses mera i detalj i nedanstående diagram och i *tabell 25*, som visar valdeltagandet för ettårsklasser för åldrarna 18–25 år. Utförligare uppgifter finns i *tabell 33 och 34* i bilagan.

Figur 34. Valdeltagande i lagtingsvalen 1999–2023 efter ålder



Källa: ÅSUB Valstatistik

Av dessa unga väljare har 18-åringarna det klart högsta valdeltagandet. Det har varierat mellan valen och steg 2023 till 65 procent i lagtingsvalet och 61 procent i kommunalvalet. Också 19-åringarnas deltagande ökade, till 54 respektive 51 procent.

Från 18 års ålder blir valdeltagandet lägre med stigande ålder fram till 21–22-årsåldern, och därefter ökar det något med åldern. Mönstret är i stora drag detsamma bland kvinnliga och manliga väljare och både i lagtings- och kommunalvalet. Man bör beakta att de enskilda årsklasserna är i storleksordningen 200–300 personer, varför variationerna mellan såväl årskullar som valår kan blir rätt stora.

Tabell 25. Valdeltagande i lagtings- och kommunalvalen 1999–2023 efter ålder och kön, procent. Första- och andragångsväljare

Val Kön År	Ålder							
	18	19	20	21	22	23	24	25
Lagtingsvalen								
Totalt								
1999	52	41	44	42	40	39	44	50
2003	65	50	39	40	39	41	39	49
2007	66	46	35	31	34	42	45	42
2011	52	44	43	38	34	36	39	43
2015	63	47	42	40	34	43	46	47
2019	57	43	39	36	40	38	41	46
2023	65	54	42	40	38	38	41	40
Kvinnor								
1999	58	44	48	45	41	44	45	62
2003	72	47	30	42	43	42	35	49
2007	69	44	35	35	33	42	45	44
2011	54	44	41	42	37	35	40	44
2015	65	53	41	38	40	45	49	50
2019	62	44	37	37	39	40	46	47
2023	69	59	44	42	49	44	42	38
Män								
1999	47	39	40	39	39	35	43	39
2003	58	54	46	39	36	40	43	48
2007	63	49	34	28	34	43	44	41
2011	50	44	44	35	31	38	39	42
2015	61	41	42	42	28	41	43	45
2019	53	42	40	35	40	35	35	45
2023	62	51	41	37	28	34	40	43
Kommunalvalen								
Totalt								
1999	53	42	44	44	41	40	48	49
2003	64	52	41	45	40	48	47	56
2007	64	47	34	34	34	46	45	47
2011	51	42	43	40	34	39	39	44
2015	63	47	42	42	33	44	48	49
2019	55	41	39	36	40	39	46	47
2023	61	51	39	34	33	35	41	41
Kvinnor								
1999	60	42	47	48	44	48	48	60
2003	71	50	36	46	46	49	44	60
2007	66	44	35	34	32	46	47	51
2011	53	43	42	41	36	38	42	49
2015	65	58	42	42	40	47	54	56
2019	57	42	38	37	43	46	52	49
2023	64	53	39	38	42	43	42	43
Män								
1999	48	42	41	40	38	34	47	40
2003	57	54	44	43	36	47	49	53
2007	62	49	34	34	36	45	43	44
2011	50	42	45	39	32	39	37	40
2015	62	38	42	43	28	41	42	43
2019	52	41	40	36	37	34	40	45
2023	59	49	39	31	26	30	40	39

Källa: ÅSUB Valstatistik

Bara var sjunde ungdom utan hembygdsrätt röstade

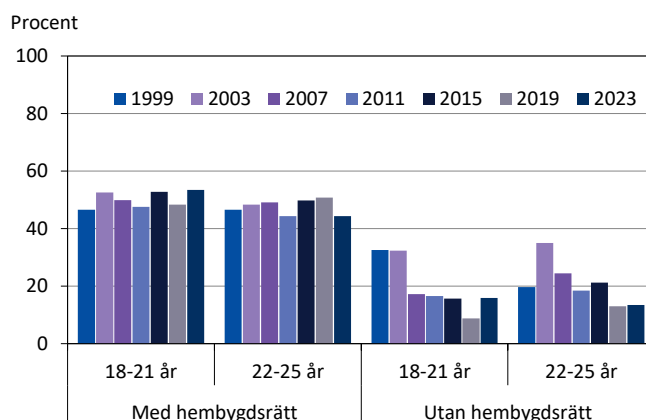
I tabell 26 visas uppgifter från kommunalvalet separat för ungdomar med respektive utan hembygdsrätt. Antalet första- och andragångsväljare utan hembygdsrätt ökade betydligt i och med rösträttsutvidgningen 2007, men har sedan varit på ungefär samma nivå. År 2023 fanns drygt 380 första- och andragångsväljare utan hembygdsrätt, vilket var 18 procent av de röstberättigade i dessa åldersgrupper. Liksom bland väljarna totalt var röstningsaktiviteten också bland ungdomarna lägre för de som saknade hembygdsrätt. För förstagångsväljarna var siffran 16 procent bland de som var utan hembygdsrätt mot 53 procent bland de som hade hembygdsrätt. För andragångsväljarna var motsvarande siffror 13 respektive 44 procent.

Tabell 26. Valdeltagande efter ålder, kön och hembygdsrätt i kommunalvalen 1999–2023, procent. Första- och andragångsväljare

Kön År	Alla röstberättigade		Personer med hembygdsrätt		Personer utan hembygdsrätt	
	Ålder		Ålder		Ålder	
	18-21	22-25	18-21	22-25	18-21	22-25
Totalt						
1999	46	45	47	47	33	20
2003	51	48	53	48	32	35
2007	47	43	50	49	17	24
2011	44	39	48	44	17	18
2015	49	44	53	50	16	21
2019	43	43	48	51	9	13
2023	48	38	53	44	16	13
Kvinnor						
1999	49	51	50	54	29	17
2003	53	50	55	51	26	42
2007	47	44	51	53	20	26
2011	45	41	49	48	15	21
2015	52	50	56	55	21	31
2019	45	48	51	57	3	16
2023	51	42	57	49	16	18
Män						
1999	43	40	43	41	37	24
2003	50	46	50	47	40	23
2007	46	42	49	46	13	21
2011	44	37	46	41	19	16
2015	46	39	50	46	9	13
2019	43	39	47	46	14	9
2023	45	34	50	41	16	10

Källa: ÅSUB Valstatistik

Figur 35. Valdeltagande i kommunalvalen 1999–2023 efter ålder och hembygdsrätt



Källa: ÅSUB Valstatistik

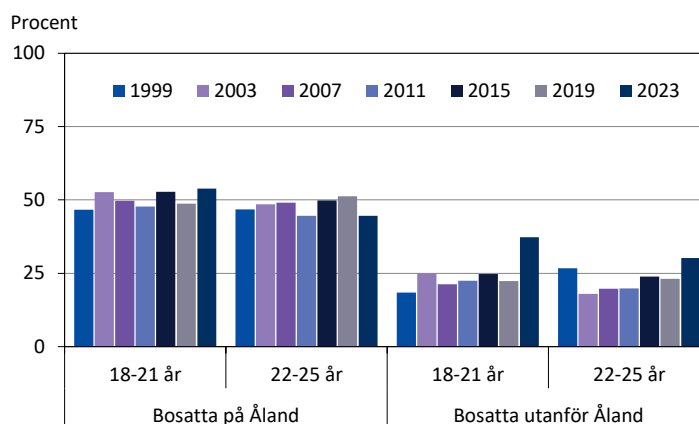
Ökat valdeltagande för ungdomar bosatta utanför Åland

En faktor som berör en större del av ungdomarna är bostadsorten. År 2023 bodde var femte förstagångsväljare och var tredje andragångsväljare utanför Åland. Andelarna är mer än dubbelt större än 1999.

Att en person är bosatt utanför Åland betyder här att han eller hon har sin officiella hemkommun någon annanstans. Personer som studerar eller arbetar på annat håll, men ändå är skrivna i en åländsk kommun ingår i kategorin bosatta på Åland. Om man jämför med statistik om hur många ålänningar som studerar utanför Åland, kan man dra slutsatsen att också en del av dem som är skrivna här vistas utanför landskapet. *Tabell 27* innehåller uppgifter om röstandet i lagtingsval för ungdomar bosatta på respektive utanför Åland.

Bland förstagångsväljarna var valdeltagandet 37 procent för dem som bodde utanför Åland mot 54 procent för dem som bodde på Åland. För andragångsväljarna var motsvarande siffror 30 respektive 45 procent. Deltagandet var betydligt högre än 2019 för de som bodde utanför Åland, speciellt för förstagångsväljarna. Det kan noteras att valdeltagandet hos ungdomar bosatta utanför Åland var något högre än för hela gruppen röstberättigade bosatta utanför landskapet.

Figur 35. Valdeltagande i lagtingsvalen 1999–2023 efter ålder och bostadsort



Källa: ÅSUB Valstatistik

Tabell 27. Valdeltagande i lagtingsvalen 1999–2023 efter bostadsort, ålder och kön. Första- och andragångsväljare

Kön År	Alla röstberättigade		Bosatta på Åland		Bosatta utanför Åland	
	Ålder		Ålder		Ålder	
	18-21	22-25	18-21	22-25	18-21	22-25
Totalt						
1999	45	43	47	47	18	27
2003	49	42	53	48	25	18
2007	45	40	50	49	21	20
2011	44	38	48	45	22	20
2015	48	43	53	50	25	24
2019	44	41	49	51	22	23
2023	50	39	54	45	37	30
Kvinnor						
1999	48	48	50	54	26	29
2003	49	42	55	51	18	21
2007	46	41	51	53	28	20
2011	45	39	49	48	27	21
2015	49	46	56	55	22	28
2019	45	43	51	57	24	23
2023	53	43	57	50	41	34
Män						
1999	41	39	44	41	11	23
2003	49	41	51	47	35	14
2007	44	40	49	46	12	19
2011	43	37	46	42	15	18
2015	47	40	50	46	28	18
2019	43	39	47	46	21	23
2023	48	36	51	41	32	25

Källa: ÅSUB Valstatistik

Mera fullständiga uppgifter om ungdomarnas röstande efter bostadsort och innehav av hembygdsrätt finns i *tabell 37 och 38* i bilagan.

7. Bilaga

Tabell 28. Jämförelse av åldersstrukturen bland de röstande respektive de icke-röstande i lagtingsvalet 2023

Ålder	Röstande			Icke-röstande		
	Totalt	Kvinnor	Män	Totalt	Kvinnor	Män
Antal						
Totalt	14 533	7 635	6 898	6 746	3 180	3 566
18-29	1 621	843	778	1 970	886	1 084
30-39	1 874	982	892	981	397	584
40-49	2 189	1 119	1 070	702	290	412
50-59	2 713	1 434	1 279	835	379	456
60-69	2 637	1 426	1 211	742	352	390
70-79	2 466	1 303	1 163	792	419	373
80+	1 033	528	505	724	457	267
Procent						
Totalt	100,0	100,0	100,0	100,0	100,0	100,0
18-29	11,2	11,0	11,3	29,2	27,9	30,4
30-39	12,9	12,9	12,9	14,5	12,5	16,4
40-49	15,1	14,7	15,5	10,4	9,1	11,6
50-59	18,7	18,8	18,5	12,4	11,9	12,8
60-69	18,1	18,7	17,6	11,0	11,1	10,9
70-79	17,0	17,1	16,9	11,7	13,2	10,5
80+	7,1	6,9	7,3	10,7	14,4	7,5
Medelålder	54,3	54,5	54,2	47,6	49,2	46,1

Källa: ÅSUB Valstatistik

Tabell 29. Valdeltagande i kommunalvalet 2023 efter ålder, kön och innehav av hembygdsrätt

Ålder	Röstberättigade			Röstande			Valdeltagande, procent		
	Totalt	Kvinnor	Män	Totalt	Kvinnor	Män	Totalt	Kvinnor	Män
Totalt	24 250	12 287	11 963	15 530	8 183	7 347	64,0	66,6	61,4
18-29	3 162	1 462	1 700	1 406	716	690	44,5	49,0	40,6
30-39	3 765	1 833	1 932	2 199	1 173	1 026	58,4	64,0	53,1
40-49	3 868	1 915	1 953	2 551	1 320	1 231	66,0	68,9	63,0
50-59	4 169	2 129	2 040	2 922	1 545	1 377	70,1	72,6	67,5
60-69	3 810	2 005	1 805	2 789	1 514	1 275	73,2	75,5	70,6
70-79	3 551	1 853	1 698	2 577	1 355	1 222	72,6	73,1	72,0
80+	1 925	1 090	835	1 086	560	526	56,4	51,4	63,0
Personer med hembygdsrätt									
Totalt	19 707	9 987	9 720	14 071	7 383	6 688	71,4	73,9	68,8
18-29	2 508	1 146	1 362	1 290	647	643	51,4	56,5	47,2
30-39	2 620	1 249	1 371	1 819	953	866	69,4	76,3	63,2
40-49	2 826	1 385	1 441	2 177	1 115	1 062	77,0	80,5	73,7
50-59	3 477	1 788	1 689	2 695	1 427	1 268	77,5	79,8	75,1
60-69	3 322	1 753	1 569	2 615	1 419	1 196	78,7	80,9	76,2
70-79	3 209	1 690	1 519	2 440	1 291	1 149	76,0	76,4	75,6
80+	1 745	976	769	1 035	531	504	59,3	54,4	65,5
Personer utan hembygdsrätt									
Totalt	4 543	2 300	2 243	1 459	800	659	32,1	34,8	29,4
18-29	654	316	338	116	69	47	17,7	21,8	13,9
30-39	1 145	584	561	380	220	160	33,2	37,7	28,5
40-49	1 042	530	512	374	205	169	35,9	38,7	33,0
50-59	692	341	351	227	118	109	32,8	34,6	31,1
60-69	488	252	236	174	95	79	35,7	37,7	33,5
70-79	342	163	179	137	64	73	40,1	39,3	40,8
80+	180	114	66	51	29	22	28,3	25,4	33,3

Källa: ÅSUB Valstatistik

Tabell 30. Valdeltagande i lagtingsvalet 2023 efter ålder, kön och bostadsort

Bostadsort	Röstberättigade			Röstande			Valdeltagande, procent			
	Ålder	Totalt	Kvinnor	Män	Totalt	Kvinnor	Män	Totalt	Kvinnor	Män
Alla röstberättigade										
Totalt		21 279	10 815	10 464	14 533	7 635	6 898	68,3	70,6	65,9
18-29		3 591	1 729	1 862	1 621	843	778	45,1	48,8	41,8
30-49		5 746	2 788	2 958	4 063	2 101	1 962	70,7	75,4	66,3
50+		11 942	6 298	5 644	8 849	4 691	4 158	74,1	74,5	73,7
Bosatta på Åland										
Totalt		19 707	9 987	9 720	14 108	7 393	6 715	71,6	74,0	69,1
18-29		2 508	1 146	1 362	1 298	650	648	51,8	56,7	47,6
30-49		5 446	2 634	2 812	4 002	2 068	1 934	73,5	78,5	68,8
50+		11 753	6 207	5 546	8 808	4 675	4 133	74,9	75,3	74,5
Bosatta utanför Åland										
Totalt		1 572	828	744	425	242	183	27,0	29,2	24,6
18-29		1 083	583	500	323	193	130	29,8	33,1	26,0
30-49		300	154	146	61	33	28	20,3	21,4	19,2
50+		189	91	98	41	16	25	21,7	17,6	25,5

Källa: ÅSUB Valstatistik

Tabell 31. Avgivna röster efter röstningstidpunkt, kön och ålder 2023

Val Ålder	Antal röstande						Andel röstande, procent					
	Före valdagen			På valdagen			Före valdagen			På valdagen		
	Totalt	Kvinnor	Män	Totalt	Kvinnor	Män	Totalt	Kvinnor	Män	Totalt	Kvinnor	Män
Lagtingsvalet												
Totalt	5 457	3 059	2 398	9 076	4 576	4 500	38	40	35	62	60	65
18-21	194	104	90	384	193	191	34	35	32	66	65	68
22-25	233	130	103	239	112	127	49	54	45	51	46	55
26-29	185	101	84	386	203	183	32	33	31	68	67	69
30-39	475	266	209	1 399	716	683	25	27	23	75	73	77
40-49	621	343	278	1 568	776	792	28	31	26	72	69	74
50-59	927	520	407	1 786	914	872	34	36	32	66	64	68
60-69	1 119	645	474	1 518	781	737	42	45	39	58	55	61
70-79	1 186	661	525	1 280	642	638	48	51	45	52	49	55
80+	517	289	228	516	239	277	50	55	45	50	45	55
Kommunalvalet												
Totalt	5 529	3 092	2 437	10 001	5 091	4 910	36	38	33	64	62	67
18-21	128	63	65	385	189	196	25	25	25	75	75	75
22-25	130	65	65	241	114	127	35	36	34	65	64	66
26-29	124	71	53	398	214	184	24	25	22	76	75	78
30-39	515	289	226	1 684	884	800	23	25	22	77	75	78
40-49	703	386	317	1 848	934	914	28	29	26	72	71	74
50-59	988	551	437	1 934	994	940	34	36	32	66	64	68
60-69	1 180	683	497	1 609	831	778	42	45	39	58	55	61
70-79	1 212	673	539	1 365	682	683	47	50	44	53	50	56
80+	549	311	238	537	249	288	51	56	45	49	44	55

Källa: ÅSUB Valstatistik

Tabell 32. Avgivna röster efter röstningstidpunkt, kön och kommun 2023, procent

Kommun	Lagtingsvalet						Kommunalvalet					
	Andel röster före valdagen			Andel röster på valdagen			Andel röster före valdagen			Andel röster på valdagen		
	Totalt	Kvinnor	Män	Totalt	Kvinnor	Män	Totalt	Kvinnor	Män	Totalt	Kvinnor	Män
Brändö	64	65	64	36	35	36	61	60	61	39	40	39
Eckerö	35	36	34	65	64	66	32	33	32	68	67	68
Finström	33	35	31	67	65	69	32	34	31	68	66	69
Föglö	56	58	54	44	42	46	57	61	53	43	39	47
Geta	16	15	18	84	85	82	15	13	16	85	87	84
Hammarland	28	32	25	72	68	75	26	28	24	74	72	76
Jomala	33	36	30	67	64	70	30	33	28	70	67	72
Kumlinge	74	74	75	26	26	25	74	74	74	26	26	26
Kökar	51	52	50	49	48	50	51	49	52	49	51	48
Lemland	34	35	33	66	65	67	33	33	32	67	67	68
Lumparland	34	34	35	66	66	65	34	34	35	66	66	65
Saltvik	26	28	23	74	72	77	24	26	22	76	74	78
Sottunga	62	66	59	38	34	41	53	52	54	47	48	46
Sund	28	30	25	72	70	75	25	27	23	75	73	77
Vårdö	44	47	40	56	53	60	44	47	42	56	53	58
Mariehamn	43	46	39	57	54	61	41	43	37	59	57	63
Landskomm.	34	36	33	66	64	67	33	34	31	67	66	69
- Landsbygden	31	33	29	69	67	71	29	31	27	71	69	73
- Skärgården	58	59	56	42	41	44	57	58	56	43	42	44
Åland	38	40	35	62	60	65	36	38	33	64	62	67

Källa: ÅSUB Valstatistik

Tabell 33. Valdeltagande i lagtingsvalen 1999–2023 efter ålder och kön. Första- och andragångsväljare

Kön	Ålder								
	18	19	20	21	22	23	24	25	
Röstberättigade									
Totalt									
1999	278	305	252	264	247	294	289	302	
2003	297	245	276	284	277	306	259	259	
2007	330	334	304	273	296	247	265	275	
2011	326	343	331	351	331	329	294	243	
2015	321	319	354	312	323	349	327	338	
2019	322	262	313	312	315	322	351	316	
2023	279	307	278	281	321	264	309	302	
Kvinnor									
1999	121	134	121	130	128	140	130	149	
2003	145	131	125	134	122	137	124	128	
2007	150	165	141	130	144	132	121	127	
2011	170	163	164	153	152	164	136	113	
2015	160	156	177	152	167	168	165	147	
2019	154	117	139	154	158	155	175	155	
2023	137	147	128	144	155	116	141	147	
Män									
1999	157	171	131	134	119	154	159	153	
2003	152	114	151	150	155	169	135	131	
2007	180	169	163	143	152	115	144	148	
2011	156	180	167	198	179	165	158	130	
2015	161	163	177	160	156	181	162	191	
2019	168	145	174	158	157	167	176	161	
2023	142	160	150	137	166	148	168	155	
Röstande									
Totalt									
1999	144	126	111	110	100	115	126	151	
2003	192	123	108	115	108	125	102	126	
2007	217	154	105	85	100	104	118	116	
2011	170	150	142	134	111	120	116	104	
2015	203	150	147	124	110	151	151	159	
2019	184	112	122	112	125	121	143	145	
2023	182	167	117	112	123	101	126	122	
Kvinnor									
1999	70	59	58	58	53	61	58	92	
2003	104	62	38	56	52	58	44	63	
2007	103	72	50	45	48	55	55	56	
2011	92	71	68	64	56	57	55	50	
2015	104	83	72	57	67	76	81	74	
2019	95	51	52	57	62	62	81	73	
2023	94	86	56	61	76	51	59	56	
Män									
1999	74	67	53	52	47	54	68	59	
2003	88	61	70	59	56	67	58	63	
2007	114	82	55	40	52	49	63	60	
2011	78	79	74	70	55	63	61	54	
2015	99	67	75	67	43	75	70	85	
2019	89	61	70	55	63	59	62	72	
2023	88	81	61	51	47	50	67	66	
Valdeltagande, procent									
Totalt									
1999	52	41	44	42	40	39	44	50	
2003	65	50	39	40	39	41	39	49	
2007	66	46	35	31	34	42	45	42	
2011	52	44	43	38	34	36	39	43	
2015	63	47	42	40	34	43	46	47	
2019	57	43	39	36	40	38	41	46	
2023	65	54	42	40	38	38	41	40	
Kvinnor									
1999	58	44	48	45	41	44	45	62	
2003	72	47	30	42	43	42	35	49	
2007	69	44	35	35	33	42	45	44	
2011	54	44	41	42	37	35	40	44	
2015	65	53	41	38	40	45	49	50	
2019	62	44	37	37	39	40	46	47	
2023	69	59	44	42	49	44	42	38	
Män									
1999	47	39	40	39	39	35	43	39	
2003	58	54	46	39	36	40	43	48	
2007	63	49	34	28	34	43	44	41	
2011	50	44	44	35	31	38	39	42	
2015	61	41	42	42	28	41	43	45	
2019	53	42	40	35	40	35	35	45	
2023	62	51	41	37	28	34	40	43	

Källa: ÅSUB Valstatistik

Tabell 34. Valdeltagande i kommunalvalen 1999–2023 efter ålder och kön. Första- och andragångsväljare

Kön	Ålder							
	År	18	19	20	21	22	23	24
Röstberättigade								
Totalt								
1999	285	301	242	238	230	254	242	285
2003	303	238	235	239	233	252	215	222
2007	344	325	282	209	243	227	266	269
2011	336	353	299	300	287	282	281	248
2015	325	307	299	256	265	317	308	337
2019	332	260	288	242	234	251	268	280
2023	312	306	238	219	261	221	263	242
Kvinnor								
1999	125	135	114	117	113	112	102	136
2003	147	122	99	112	94	106	96	109
2007	158	157	124	96	114	119	131	122
2011	176	165	141	125	129	125	124	115
2015	161	145	140	122	124	141	147	139
2019	162	108	128	107	108	106	128	145
2023	155	139	104	101	117	88	112	105
Män								
1999	160	166	128	121	117	142	140	149
2003	156	116	136	127	139	146	119	113
2007	186	168	158	113	129	108	135	147
2011	160	188	158	175	158	157	157	133
2015	164	162	159	134	141	176	161	198
2019	170	152	160	135	126	145	140	135
2023	157	167	134	118	144	133	151	137
Röstande								
Totalt								
1999	152	127	107	104	95	102	115	141
2003	193	124	96	107	93	120	100	125
2007	221	152	97	71	83	104	120	127
2011	173	150	130	119	97	109	110	109
2015	206	145	125	108	88	138	147	164
2019	181	107	112	88	93	99	122	132
2023	191	155	93	74	87	78	107	99
Kvinnor								
1999	75	57	54	56	50	54	49	82
2003	104	61	36	52	43	52	42	65
2007	105	69	44	33	37	55	62	62
2011	93	71	59	51	47	47	52	56
2015	104	84	59	51	49	66	80	78
2019	92	45	48	40	46	49	66	71
2023	99	74	41	38	49	38	47	45
Män								
1999	77	70	53	48	45	48	66	59
2003	89	63	60	55	50	68	58	60
2007	116	83	53	38	46	49	58	65
2011	80	79	71	68	50	62	58	53
2015	102	61	66	57	39	72	67	86
2019	89	62	64	48	47	50	56	61
2023	92	81	52	36	38	40	60	54
Valdeltagande, procent								
Totalt								
1999	53	42	44	44	41	40	48	49
2003	64	52	41	45	40	48	47	56
2007	64	47	34	34	34	46	45	47
2011	51	42	43	40	34	39	39	44
2015	63	47	42	42	33	44	48	49
2019	55	41	39	36	40	39	46	47
2023	61	51	39	34	33	35	41	41
Kvinnor								
1999	60	42	47	48	44	48	48	60
2003	71	50	36	46	46	49	44	60
2007	66	44	35	34	32	46	47	51
2011	53	43	42	41	36	38	42	49
2015	65	58	42	42	40	47	54	56
2019	57	42	38	37	43	46	52	49
2023	64	53	39	38	42	43	42	43
Män								
1999	48	42	41	40	38	34	47	40
2003	57	54	44	43	36	47	49	53
2007	62	49	34	34	36	45	43	44
2011	50	42	45	39	32	39	37	40
2015	62	38	42	43	28	41	42	43
2019	52	41	40	36	37	34	40	45
2023	59	49	39	31	26	30	40	39

Källa: ÅSUB Valstatistik

Tabell 35. Valdeltagande i lagtings- och kommunalvalen 1999–2023 efter region och kön. Första- och andragångsväljare

Val Kön Region	Valdeltagande, procent													
	Ålder 18-21							Ålder 22-25						
	1999	2003	2007	2011	2015	2019	2023	1999	2003	2007	2011	2015	2019	2023
Lagtingsvalet														
Totalt														
Finström	47	34	50	45	44	42	48	35	44	42	42	43	38	35
Jomala	44	42	42	47	49	50	52	39	42	37	28	45	42	45
Mariehamn	42	48	41	39	47	39	48	43	40	38	33	38	37	36
Skärgården	53	56	55	53	54	46	75	51	45	50	46	57	55	53
Övr. kommuner	47	57	50	47	49	48	49	49	44	45	48	45	47	39
Åland	45	49	45	44	48	44	50	43	42	40	38	43	41	39
Kvinnor														
Finström	54	40	46	49	46	41	51	33	45	41	46	45	40	40
Jomala	47	41	40	46	52	50	52	43	38	36	25	47	42	53
Mariehamn	44	48	42	41	44	38	53	49	43	39	35	40	40	38
Skärgården	64	58	55	53	61	57	73	61	42	58	48	69	61	62
Övr. kommuner	50	55	55	49	55	53	52	52	43	44	49	52	47	41
Åland	48	49	46	45	49	45	53	48	42	41	39	46	43	43
Män														
Finström	39	27	53	39	43	43	45	38	43	42	39	40	36	30
Jomala	41	43	44	49	46	51	51	34	45	37	31	42	42	39
Mariehamn	39	48	39	37	50	39	42	36	38	37	31	37	33	34
Skärgården	44	54	56	53	48	39	77	39	49	45	45	48	50	46
Övr. kommuner	45	59	46	46	43	44	47	47	45	46	46	39	46	38
Åland	41	49	44	43	47	43	48	39	41	40	37	40	39	36
Kommunalvalet														
Totalt														
Finström	49	35	51	42	40	44	47	38	47	44	42	43	39	36
Jomala	44	45	48	46	52	52	54	38	48	45	30	46	44	45
Mariehamn	44	50	40	40	48	36	42	44	45	39	34	38	38	29
Skärgården	53	57	55	55	56	48	70	52	55	52	49	56	62	55
Övr. kommuner	48	60	53	49	51	50	48	50	51	50	49	50	50	47
Åland	46	51	47	44	49	43	48	45	48	43	39	44	43	38
Kvinnor														
Finström	53	41	49	46	43	46	50	46	48	44	46	45	48	41
Jomala	47	49	48	46	56	52	52	36	48	49	25	49	47	54
Mariehamn	46	51	41	40	47	35	46	52	48	39	38	44	42	34
Skärgården	65	64	50	55	63	55	68	68	55	62	57	64	68	59
Övr. kommuner	51	59	56	52	60	54	55	53	56	53	50	62	55	45
Åland	49	53	47	45	52	45	51	51	50	44	41	50	48	42
Män														
Finström	44	29	53	36	38	43	45	33	46	43	40	41	32	33
Jomala	41	41	47	45	47	51	55	39	48	42	35	44	42	37
Mariehamn	42	49	40	39	49	37	38	37	42	39	31	34	34	25
Skärgården	43	52	58	56	50	42	71	38	55	46	45	51	57	51
Övr. kommuner	46	62	50	47	43	46	43	48	48	48	47	41	46	48
Åland	43	50	46	44	46	43	45	40	46	42	37	39	39	34

Källa: ÅSUB Valstatistik

Tabell 36. Första- och andragångsväljarnas valdeltagande efter region och kön jämfört med totala valdeltagandet 2019–2023

Val Kön Region	Jämförelse med det totala valdeltagandet på Åland, procentenheter																								
	Ålder 18-21							Ålder 22-25							Alla åldrar										
	1999	2003	2007	2011	2015	2019	2023	1999	2003	2007	2011	2015	2019	2023	1999	2003	2007	2011	2015	2019	2023				
Lagtingsvalet																									
Totalt																									
Finström	-19	-34	-18	-22	-26	-28	-20	-31	-23	-26	-25	-28	-32	-33	0	-3	0	-2	-2	-2	-1				
Jomala	-22	-26	-26	-20	-22	-19	-17	-27	-26	-31	-39	-26	-28	-23	-3	0	-1	0	0	0	2	1			
Mariehamn	-24	-20	-27	-28	-24	-31	-20	-23	-28	-30	-34	-32	-33	-32	-3	-2	-3	-3	-2	-4	-2				
Skärgården	-13	-12	-12	-14	-17	-23	7	-15	-22	-18	-21	-13	-15	-15	10	5	7	7	4	6	9				
Övr. kommuner	-19	-11	-18	-20	-22	-22	-19	-17	-23	-23	-19	-25	-23	-29	3	3	2	3	2	3	1				
Åland	-21	-19	-23	-23	-23	-26	-18	-23	-26	-27	-29	-28	-29	-29	0	0	0	0	0	0	0				
Kvinnor																									
Finström	-12	-28	-21	-18	-24	-28	-17	-33	-23	-26	-21	-25	-30	-28	2	0	2	1	0	-1	2				
Jomala	-19	-27	-28	-21	-19	-20	-16	-23	-29	-31	-42	-23	-28	-16	-2	2	0	2	2	3	3				
Mariehamn	-22	-20	-26	-26	-27	-31	-15	-17	-25	-29	-32	-31	-29	-30	-2	-1	-1	-1	0	-1	0				
Skärgården	-2	-10	-13	-14	-9	-13	5	-5	-26	-9	-19	-2	-9	-6	12	7	9	11	9	10	11				
Övr. kommuner	-16	-13	-13	-18	-15	-17	-17	-14	-24	-24	-18	-18	-22	-28	4	4	5	5	5	4	3				
Åland	-18	-19	-22	-22	-21	-24	-15	-18	-25	-27	-28	-24	-26	-25	1	2	2	2	2	2	2				
Män																									
Finström	-27	-41	-15	-28	-27	-27	-23	-28	-24	-26	-28	-30	-33	-38	-1	-5	-2	-5	-3	-2	-4				
Jomala	-25	-25	-24	-18	-25	-19	-17	-32	-23	-30	-36	-28	-28	-30	-5	-2	-3	-3	-2	2	-1				
Mariehamn	-27	-19	-29	-30	-21	-31	-26	-30	-30	-31	-36	-33	-36	-34	-5	-4	-5	-5	-4	-6	-5				
Skärgården	-22	-13	-12	-14	-23	-31	9	-27	-19	-23	-22	-22	-20	-22	8	4	5	3	0	2	6				
Övr. kommuner	-21	-9	-22	-21	-28	-26	-21	-19	-23	-22	-20	-31	-23	-30	2	2	0	0	-1	1	-1				
Åland	-25	-19	-23	-24	-24	-27	-21	-27	-26	-28	-30	-31	-31	-32	-1	-2	-2	-2	-2	-2	-2				
Kommunalvalet																									
Totalt																									
Finström	-17	-34	-15	-22	-28	-22	-17	-28	-22	-23	-22	-24	-27	-28	1	-4	0	-2	-2	-2	-1				
Jomala	-22	-24	-19	-19	-16	-15	-10	-29	-20	-21	-34	-21	-22	-19	-3	0	0	0	1	3	2				
Mariehamn	-23	-19	-26	-25	-19	-30	-22	-22	-23	-27	-30	-29	-28	-35	-3	-2	-4	-3	-3	-4	-4				
Skärgården	-13	-11	-12	-9	-11	-19	6	-15	-13	-15	-16	-11	-5	-9	10	6	7	8	4	7	8				
Övr. kommuner	-18	-8	-14	-15	-16	-17	-16	-16	-17	-16	-16	-17	-16	-17	3	3	4	3	3	3	2				
Åland	-20	-17	-20	-20	-18	-23	-16	-21	-21	-23	-26	-24	-23	-26	0	0	0	0	0	0	0				
Kvinnor																									
Finström	-13	-27	-18	-18	-25	-20	-14	-20	-21	-22	-19	-22	-19	-23	2	-1	2	0	0	0	2				
Jomala	-19	-19	-18	-19	-11	-14	-12	-30	-21	-17	-39	-18	-20	-10	-2	3	2	4	3	4	5				
Mariehamn	-21	-17	-25	-25	-20	-31	-18	-14	-21	-27	-26	-24	-24	-30	-2	-1	-2	2	0	-2	0				
Skärgården	-1	-4	-16	-10	-4	-12	4	2	-13	-4	-7	-4	2	-5	12	8	9	13	9	10	10				
Övr. kommuner	-15	-10	-10	-12	-7	-12	-9	-14	-13	-13	-14	-5	-11	-19	4	4	6	6	6	5	4				
Åland	-17	-16	-19	-19	-15	-22	-14	-15	-19	-22	-23	-18	-19	-22	1	2	2	2	3	2	3				
Män																									
Finström	-22	-40	-13	-28	-29	-24	-19	-33	-23	-23	-25	-27	-34	-31	-1	-6	-1	-4	-3	-3	-4				
Jomala	-25	-27	-19	-19	-20	-15	-9	-28	-20	-25	-30	-24	-25	-27	-5	-3	-2	-3	-1	1	0				
Mariehamn	-24	-20	-26	-25	-18	-29	-26	-29	-26	-27	-34	-33	-32	-39	-4	-4	-6	-6	-6	-7	-7				
Skärgården	-24	-16	-9	-8	-17	-24	7	-29	-13	-20	-19	-16	-10	-13	7	4	6	4	0	4	6				
Övr. kommuner	-20	-6	-17	-18	-24	-20	-21	-18	-20	-19	-17	-26	-20	-16	1	1	1	3	0	1	0				
Åland	-23	-18	-20	-21	-21	-24	-19	-26	-23	-24	-27	-28	-27	-30	-1	-2	-2	-3	-3	-2	-3				

Källa: ÅSUB Valstatistik

Tabell 37. Valdeltagande efter ålder, kön och hembygdsrätt i kommunalvalen 1999–2023, procent. Första- och andragångsväljare

Kön År	Alla röstberättigade		Personer med hembygdsrätt		Personer utan hembygdsrätt	
	Ålder		Ålder		Ålder	
	18-21	22-25	18-21	22-25	18-21	22-25
Röstberättigade						
Totalt						
1999	1 066	1 011	1 023	945	43	66
2003	1 015	922	950	862	65	60
2007	1 160	1 005	1 044	764	116	241
2011	1 288	1 098	1 155	860	133	238
2015	1 187	1 227	1 072	968	115	259
2019	1 122	1 033	985	825	137	208
2023	1 075	987	912	772	163	215
Kvinnor						
1999	491	463	467	422	24	41
2003	480	405	445	367	35	38
2007	535	486	466	329	69	157
2011	607	493	532	363	75	130
2015	568	551	506	431	62	120
2019	505	487	441	376	64	111
2023	499	422	422	328	77	94
Män						
1999	575	548	556	523	19	25
2003	535	517	505	495	30	22
2007	625	519	578	435	47	84
2011	681	605	623	497	58	108
2015	619	676	566	537	53	139
2019	617	546	544	449	73	97
2023	576	565	490	444	86	121
Röstande						
Totalt						
1999	490	453	476	440	14	13
2003	520	438	499	417	21	21
2007	541	434	521	375	20	59
2011	572	425	550	381	22	44
2015	584	537	566	482	18	55
2019	488	446	476	419	12	27
2023	513	371	487	342	26	29
Kvinnor						
1999	242	235	235	228	7	7
2003	253	202	244	186	9	16
2007	251	216	237	175	14	41
2011	274	202	263	175	11	27
2015	298	273	285	236	13	37
2019	225	232	223	214	2	18
2023	252	179	240	162	12	17
Män						
1999	248	218	241	212	7	6
2003	267	236	255	231	12	5
2007	290	218	284	200	6	18
2011	298	223	287	206	11	17
2015	286	264	281	246	5	18
2019	263	214	253	205	10	9
2023	261	192	247	180	14	12
Valdeltagande, procent						
Totalt						
1999	46,0	44,8	46,5	46,6	32,6	19,7
2003	51,2	47,5	52,5	48,4	32,3	35,0
2007	46,6	43,2	49,9	49,1	17,2	24,5
2011	44,4	38,7	47,6	44,3	16,5	18,5
2015	49,2	43,8	52,8	49,8	15,7	21,2
2019	43,5	43,2	48,3	50,8	8,8	13,0
2023	47,7	37,6	53,4	44,3	16,0	13,5
Kvinnor						
1999	49,3	50,8	50,3	54,0	29,2	17,1
2003	52,7	49,9	54,8	50,7	25,7	42,1
2007	46,9	44,4	50,9	53,2	20,3	26,1
2011	45,1	41,0	49,4	48,2	14,7	20,8
2015	52,5	49,5	56,3	54,8	21,0	30,8
2019	44,6	47,6	50,6	56,9	3,1	16,2
2023	50,5	42,4	56,9	49,4	15,6	18,1
Män						
1999	43,1	39,8	43,3	40,5	36,8	24,0
2003	49,9	45,6	50,5	46,7	40,0	22,7
2007	46,4	42,0	49,1	46,0	12,8	21,4
2011	43,8	36,9	46,1	41,4	19,0	15,7
2015	46,2	39,1	49,6	45,8	9,4	12,9
2019	42,6	39,2	46,5	45,7	13,7	9,3
2023	45,3	34,0	50,4	40,5	16,3	9,9

Källa: ÅSUB Valstatistik

Tabell 38. Valdeltagande i lagtingsvalen 1999–2023 efter bostadsort, ålder och kön. Första och andragångsväljare

Kön År	Alla		Bosatta på Åland		Bosatta utanför Åland	
	röstberättigade		Ålder		Ålder	
	18-21	22-25	18-21	22-25	18-21	22-25
Röstberättigade						
Totalt						
1999	1 099	1 132	1 023	945	76	187
2003	1 102	1 101	950	862	152	239
2007	1 241	1 083	1 044	764	197	319
2011	1 351	1 197	1 155	860	196	337
2015	1 306	1 337	1 072	969	234	368
2019	1 209	1 304	985	825	224	479
2023	1 145	1 196	912	772	233	424
Kvinnor						
1999	506	547	467	422	39	125
2003	535	511	445	367	90	144
2007	586	524	466	329	120	195
2011	650	565	532	363	118	202
2015	645	647	506	432	139	215
2019	564	643	441	376	123	267
2023	556	559	422	328	134	231
Män						
1999	593	585	556	523	37	62
2003	567	590	505	495	62	95
2007	655	559	578	435	77	124
2011	701	632	623	497	78	135
2015	661	690	566	537	95	153
2019	645	661	544	449	101	212
2023	589	637	490	444	99	193
Röstande						
Totalt						
1999	491	492	477	442	14	50
2003	538	461	500	418	38	43
2007	561	438	519	375	42	63
2011	596	451	552	384	44	67
2015	624	571	566	483	58	88
2019	530	534	480	423	50	111
2023	578	472	491	344	87	128
Kvinnor						
1999	245	264	235	228	10	36
2003	260	217	244	187	16	30
2007	270	214	237	175	33	39
2011	295	218	263	175	32	43
2015	316	298	285	237	31	61
2019	255	278	226	216	29	62
2023	297	242	242	163	55	79
Män						
1999	246	228	242	214	4	14
2003	278	244	256	231	22	13
2007	291	224	282	200	9	24
2011	301	233	289	209	12	24
2015	308	273	281	246	27	27
2019	275	256	254	207	21	49
2023	281	230	249	181	32	49
Valdeltagande, procent						
Totalt						
1999	44,7	43,5	46,6	46,8	18,4	26,7
2003	48,8	41,9	52,6	48,5	25,0	18,0
2007	45,2	40,4	49,7	49,1	21,3	19,7
2011	44,1	37,7	47,8	44,7	22,4	19,9
2015	47,8	42,7	52,8	49,8	24,8	23,9
2019	43,8	41,0	48,7	51,3	22,3	23,2
2023	50,5	39,5	53,8	44,6	37,3	30,2
Kvinnor						
1999	48,4	48,3	50,3	54,0	25,6	28,8
2003	48,6	42,5	54,8	51,0	17,8	20,8
2007	46,1	40,8	50,9	53,2	27,5	20,0
2011	45,4	38,6	49,4	48,2	27,1	21,3
2015	49,0	46,1	56,3	54,9	22,3	28,4
2019	45,2	43,2	51,2	57,4	23,6	23,2
2023	53,4	43,3	57,3	49,7	41,0	34,2
Män						
1999	41,5	39,0	43,5	40,9	10,8	22,6
2003	49,0	41,4	50,7	46,7	35,5	13,7
2007	44,4	40,1	48,8	46,0	11,7	19,4
2011	42,9	36,9	46,4	42,1	15,4	17,8
2015	46,6	39,6	49,6	45,8	28,4	17,6
2019	42,6	38,7	46,7	46,1	20,8	23,1
2023	47,7	36,1	50,8	40,8	32,3	25,4

Källa: ÅSUB Valstatistik

De senaste statistikrapporterna från Åsub

- 2022:1 Turiststatistik 2021
- 2022:2 Kommunernas och kommunalförbundens ekonomi och verksamhet 2021
- 2022:3 Befolkningen 2021
- 2022:4 Löner för offentligt anställda på Åland år 2021
- 2023:1 Turiststatistik 2022
- 2023:2 Kommunernas och kommunalförbundens ekonomi och verksamhet 2022
- 2023:3 Befolkningen 2022
- 2023:4 Avfallsstatistik 2022
- 2023:5 Löner inom den privata sektorn 2022
- 2023:6 Löner för offentligt anställda på Åland år 2022
- 2023:7 Lagtings- och kommunalvalet 2023

Ålands statistik- och utredningsbyrå, ÅSUB, är en oberoende institution vars främsta uppgifter är att verka som Ålands officiella statistikmyndighet och bedriva forskning och utredningsverksamhet. ÅSUB producerar aktuell statistik inom ett stort antal områden. Inom forskningen och utredningsverksamheten är det samhällsekonomiska området centralt men verksamheten omfattar även många andra relevanta samhällsfrågor.

All statistik, alla rapporter och annat kunskapsunderlag publiceras på ÅSUB:s webbplats www.asub.ax.



Tel. +358 18 25490
info@asub.ax | www.asub.ax
PB 1187 | AX-22 111 Mariehamn