

Rapport 2021:1

Ålands befolkningsutveckling under EU-tiden

Flyttningsrörelser, arbetsmarknad och
samhällsdeltagande – åländska erfarenheter
under 25 år i EU



De senaste rapporterna från ÅSUB

- 2018:1 Ålands gymnasium 2011–2017. Utvärdering för utveckling
- 2018:2 Konjunkturläget våren 2018
- 2018:3 Utvärdering av LBU-programmet för Åland 2014–2020. Årsrapport med tematiska fördjupningar 2018
- 2018:4 Arbetsmarknadsbarometern 2018
- 2018:5 Tillitsstudie för Åland 2018
- 2018:6 Ekonomisk utsatthet och social trygghet 2016
- 2019:1 Tyck till om ungdomsgårdarna. En enkätundersökning för unga i Mariehamn
- 2019:2 Turismens samhällsekonomiska betydelse för Åland 2018
- 2019:3 Konjunkturläget våren 2019
- 2019:4 Utvärderarnas fördjupade årsrapport för 2018 Ålands landsbygdsutvecklingsprogram, perioden 2014–2020
- 2019:5 Arbetsmarknadsbarometern 2019
- 2019:6 Beräkningar av utfallet för ny finansieringsmodell för Ålands självstyrelse
- 2019:7 Utvärdering av genomförandet av Nordiskt samarbetsprogram för regional utveckling och planering 2017–2020
- 2019:8 Fiskerinäringens betydelse för samhällsekonomin på Åland
- 2019:9 Medborgarundersökning: Mariehamn – hösten 2019
- 2019:10 Tillväxtstudie 2019
- 2020:1 Konjunkturläget våren 2020 och coronakrisen
- 2020:2 Utvärdering av Landsbygdsutvecklingsprogrammet för Åland 2014–2020. Årsrapport för 2019, med tematiska fördjupningar
- 2020:3 Att leva och bo som inflyttad på Åland – Utomnordiska och nordiska erfarenheter av åländskt samhällsliv
- 2020:4 Arbetsmarknadsbarometern 2020 och coronakrisen
- 2020:5 Evaluering av AMS – med kunden och framtiden i fokus
- 2020:6 Medievanor på Åland 2020
- 2020:7 Upplevd diskriminering i det åländska samhället 2020

Förord

Ålands statistik- och utredningsbyrå (ÅSUB) har tillsammans med Ålands fredsinstitut fått i uppdrag att genomföra projektet "*Vad har EU betytt för Åland och ålämningarna?*". Uppdragsgivare är Ålands landskapsregering och fredsinstitutet har det övergripande projektansvaret för projekthelheten som fortgått under hela 2020 och fortsätter fram till och med maj 2021. Projektet resulterar i sammantaget sex delstudier som alla publiceras var för sig. Inom ramen för projektet producerar ÅSUB två rapporter som publiceras i ÅSUBs utredningsserie och Ålands Fredsinstitut ansvarar för och publicerar de fyra övriga rapporterna. Fredsinstitutets direktör *Sia Spiliopoulou Åkermark* fungerar som projektets samordnare och ledare. Hon är docent i folkrätt och har arbetat med och undervisat i Europafrågor och EU-rätt under många år.

Föreliggande rapport fokuserar på människors fria rörlighet inom EU och behandlar förändringar i flyttningsrörelsen till och från Åland under EU-medlemskapet och de olika faserna av EU:s utvidgning, arbetskraftens utveckling, Ålands kompetensförsörjning, integration samt politiskt deltagande. Hur har befolkningsstrukturen på Åland påverkats av den fria rörligheten inom den gemensamma marknaden och hur har ålämningarna tagit del av de möjligheter som den fria rörligheten ger?

Inom ramen för projektet hålls det interaktiva arbetswebbinarier i seminarieserien "*25 år i EU - åländska erfarenheter*", där preliminära resultat presenteras för varje delstudie. Ett webinarium där Kenth Häggblom och Jouko Kinnunen presenterade den här studiens preliminära lärdomar hölls den 25 november 2020. Diskriminerings- och barnombudsman *Johanna Fogelström-Duns* fungerade som moderator. ÅSUB vill passa på att rikta ett stort tack för värdefulla kommentarer under och efter webinariet.

Den andra delstudien som ÅSUB ansvarar för inom ramen för projektet behandlar Ålands ekonomi under EU-medlemskapet ur ett makroperspektiv. Betydelsen av den fria rörligheten av varor, tjänster, kapital och även människor utgör den grundläggande kärnan i EU:s inre marknad. Åland har flera särlösningar vars betydelse belyses ur olika perspektiv. Studien publiceras under försommaren 2021.

Kenth Häggblom och *Jouko Kinnunen* har gemensamt ansvarat för utarbetandet av rapporten. Kenth Häggblom har ansvarat för kapitlen om de åländska befolkningsförändringarna och det politiska deltagandet under EU-medlemskapet. Jouko Kinnunen har analyserat arbetskraftens utveckling, integration och hur studenterna påverkats av de möjligheter EU-medlemskapet ger.

Mariehamn i februari 2021

Katarina Fellman
Direktör

Innehåll

Förord	5
Figurförteckning	6
Tabellförteckning.....	8
1. Sammanfattning	9
2. Befolkningsförändringar under EU-tiden.....	11
2.1 Flyttningsrörelsen	13
2.2 Befolkningsstrukturen	22
3. EU-medborgarnas roll på den åländska arbetsmarknaden	32
4. EU:s påverkan på ålänningarnas studieort och på den åländska utbildningens studerandebas.....	41
5. De inflyttades integrering i det åländska samhället?	46
Referenser.....	53

Figurförteckning

Figur 1. Invånare 1970 - 2019	12
Figur 2. Befolkningsstillväxt 1971 - 2019, årsgenomsnitt.....	12
Figur 3. Flyttnings- och födelsenetto 1971–2019	13
Figur 4. Inflyttning efter utflyttningsland 1990 - 2019.....	14
Figur 5. Inflyttning från de nya EU-länderna grupperade efter utvidgningsår	16
Figur 6. Utflyttning till de nya EU-länderna grupperade efter utvidgningsår	17
Figur 7. Flyttningsnetto efter in-/utflyttningsland 1995 - 2004 och 2005 - 2019	17
Figur 8. Inflyttade efter utflyttningsland och födelseort 2012–2019	18
Figur 9. Utflyttade efter inflyttningsland och födelseort 2012–2019	19
Figur 10. Befolkningsförändring efter kön och ålder 1994 - 2019	23
Figur 11. Kvinnoöverskott 1975 - 2019	23
Figur 12. Befolkningsförändring efter födelseland och språk 1994 - 2019.....	24
Figur 13. Invånare födda utanför Åland efter födelseland 1994 – 2019.....	26
Figur 14. Utländska medborgare efter medborgarskapsland 1994 - 2019.....	26
Figur 15. Invånare efter födelseland och ålder 1999.....	27
Figur 16. Invånare efter födelseland och ålder 2019.....	27
Figur 17. Befolkning efter region och födelseort 1999 och 2019	29
Figur 18. Invånare med andra språk än svenska som modersmål efter ålder 1999	29
Figur 19. Invånare med andra språk än svenska som modersmål efter ålder 2019	30
Figur 20. Befolkningsutveckling för Åland, Gotland, Färöarna och Grönland 1970– 2019, index 1994=100.....	31
Figur 21. Befolkningens och arbetskraftens utveckling, index, 1994 = 100.....	32
Figur 22. Arbetskraften enligt födelseort, personer	33
Figur 23. Arbetskraftens utveckling enligt födelseort, index 2008 = 100	33
Figur 24. Sysselsättningen enligt födelseort, index 2008 = 100.....	34
Figur 25. Deltagande på arbetsmarknaden bland 15-74 -åringar enligt födelseort	35
Figur 26. Deltagande på arbetsmarknaden bland 15-74 -åriga kvinnor enligt födelseort.....	35
Figur 27. Deltagande på arbetsmarknaden bland 15-74 -åriga män enligt födelseort.....	36
Figur 28. Relativt arbetslöshetstal enligt födelseort 2008-2018.....	36
Figur 29. De heltidsanställdas månadslön inom privat sektor år 2018 efter födelseland	39
Figur 30. De heltidsanställdas månadslön inom offentlig sektor år 2018 efter födelseland	39
Figur 31. Antal utexaminerade på Åland efter nivå 2010–2019	42

Figur 32. De utexaminerade på gymnasienivå 2010–2019 efter utbildningsområde	42
Figur 33. Studerande utanför Åland 1994 och 2019 efter studieland (mottagare av studiepenning).....	43
Figur 34. Studerande på Åland med hemort utanför Åland 2000 och 2019	44
Figur 35. Om språkkunskaper hos de utomnordiska inflyttade, andel som besvarade att de kan ganska eller mycket bra:	47
Figur 36. Hur lätt är det att lära känna ålänningar, svaren efter födelseort	48
Figur 37. Andel (%) svarande som upplevt diskriminering på Åland efter orsak och modersmål.....	48
Figur 38. Andel (%) svarande som upplevt diskriminering på Åland efter plats eller situation och modersmål.....	49
Figur 39. De inflyttades upplevelse av arbetslivet enligt födelseort	50
Figur 40. Valdeltagande i kommunalvalet 2019 efter födelseland och kön	51
Figur 41. Röstberättigade och kandidater i kommunalvalet 2019, fördelning på födelseland	51
Figur 42. Kandidater i kommunalvalet 2019 efter födelseort och kön.....	51

Tabellförteckning

Tabell 1. In- och utflyttade efter land och period 1995–2019	15
Tabell 2. In- och utflyttade 2012 - 2019 efter födelseort.....	18
Tabell 3. In- och utflyttade efter kön och flyttningsland 2012–2019	20
Tabell 4. In- och utflyttade efter ålder och flyttningsland 2012–2019	21
Tabell 5. Befolkning efter kön, ålder, födelseort, språk och medborgarskap 1994 och 2019	22
Tabell 6. Befolkning efter födelseland 1994 – 2019	25
Tabell 7. Försörjningskvot 2019 efter födelseort.....	28
Tabell 8. Befolkning efter kön och språk 1999 och 2019	30
Tabell 9. Andelen inflyttade bland sysselsatta, enligt näringsgren och de sysselsattas utbildningsnivå år 2017.....	37
Tabell 10. Fördelningen av sysselsatta födda på Åland efter sektor och kön år 2018.....	38
Tabell 11. De inflyttades placering inom arbetslivet jämfört med personer födda på Åland, procentuell över-/underrepresentation enligt sektor och kön år 2018	38
Tabell 12. Studier och avbrott inom den åländska utbildningen efter grundnivå 2017–2019 enligt studenternas födelseort	45

1. Sammanfattning

Ålands befolkning har ökat med nästan 5 000 personer sedan EU-inträdet 1995. Befolkningstillväxten hade dock pågått sedan 1970 och ökningen under den föregående 25-årsperioden var i samma storleksordning. Däremot har de bakomliggande faktorerna förändrats såtillvida att flyttningsrörelsen har blivit viktigare för befolkningsutvecklingen, medan den naturliga befolkningsrörelsen, det vill säga födda och avlidna, har gett ett allt mindre överskott.

Volymerna har ökat betydligt både när det gäller inflyttning och utflyttning, och samtidigt har stora förändringar skett när det gäller till och från vilka länder flyttningsströmmarna går. Före EU-inträdet kom majoriteten av de inflyttade från Finland, medan under de senaste 25 åren har de inflyttade från Sverige varit flera än från Finland samtidigt som inflyttningen från såväl övriga EU-länder som världen utanför EU har ökat betydligt. Av inflyttningen från EU har den största delen kommit från de nya medlemsländerna, de som har gått med i unionen 2004 eller senare, främst Rumänien, Lettland och Estland. Tidigare var det i första hand flyttningen i förhållande till Finland som gav ett överskott, men efter EU:s utvidgning har flyttningsöverskottet från de nya EU-länderna varit större, och även flyttningen till och från övriga världen har gett ett betydande nettotillskott. Inflyttning leder ofta småningom till en viss återflyttning, och vi kan se att också utflyttningen till de nya EU-länderna har ökat med tiden.

De förändrade flyttningsmönstren avspeglas i befolkningsstrukturen. Från 1994 till 2019 har invånarna som är födda på Åland blivit bara 250 flera. De som är födda utanför Åland står således för nästan hela tillväxten och har ökat sin andel av befolkningen från 26 till 37 procent. Invånare födda i Sverige står för den största ökningen, 1 700 personer, medan födda i Finland har blivit 600 flera. Personer födda i övriga EU-länder står för en ökning på 1 300, varav de nya EU-länderna står för 1 100. Invånarna med ursprung utanför EU har ökat med 800.

Att Ålands befolkning har internationaliserats under EU-tiden visas också av att personer med andra språk än svenska har ökat mest. Antalet svenskspråkiga har visserligen stigit med 2 200, men andelen av befolkningen har sjunkit från 94 till 87 procent. Finska har behållit sin andel på knappt fem procent, medan andra språk sammanlagt har ökat från en till nästan nio procent. Den största ökningen noteras för språk som hör ihop med inflyttningen från de nya EU-länderna, rumänska, lettiska och estniska.

Åldersmässigt har den största ökningen skett för personer som har fyllt 65 år. De har blivit över 2 600 flera på 25 år, en förändring som beror på en åldersstruktur där stora årskullar har uppnått pensionsålder. Den största delen av inflyttningen har skett i åldrarna 20–39 år, vilket har bidragit till en yngre befolkning och till att också

invånarna i arbetsför ålder har ökat. Andelen födda utanför Åland är som störst i gruppen mellan 35 och 44 år, nästan hälften av invånarna. Personer födda utanför Finland utgör nu en betydande majoritet av de inflyttade som är under 50 år.

Försörjningskvoten beräknad som befolkning under 20 år samt 65 år och äldre i förhållande till invånarna mellan 20 och 64 år är nu 80 procent för befolkningen som helhet. För de som är födda på Åland är den 100, och således betydligt lägre för den del av befolkningen som är född utanför Åland. Detta beror på att den inflyttade befolkningen i hög grad är koncentrerad till arbetsför ålder. Om man ser på arbetskraftens födelseort, framgår det att invånare födda i de nya EU-länderna har stått för den största tillväxten på senare år. Därefter följer personer från länder utanför EU, från de gamla EU-länderna samt från Sverige. Den del av arbetskraften som är född på Åland och i Finland har inte ökat. Vissa svårigheter för inflyttade att komma in på arbetsmarknaden noteras dock i och med att arbetslösheten, som under 2010-talet generellt har varit låg, har varit betydligt högre för personer från de nya EU-länderna och världen utanför EU.

Drygt 40 procent av de sysselsatta är födda utanför Åland. Deras andel är högre inom hotell- och restaurangbranschen, livsmedelsindustrin och handeln samt personliga tjänster. De som kommer från de nya EU-länderna är dessutom överrepresenterade inom primärnäringarna och byggsektorn. De olika befolkningsgruppernas genomsnittliga lönenivåer avspeglar de anställdas placering inom olika branscher och yrken. De som är födda på Åland eller i Finland och Sverige har de högsta lönerna, medan de som är födda i de nya EU-länderna och i övriga världen ligger lägst.

När det gäller utbildning kan man inte notera några större strömmar av studerande mellan Åland och EU. Det är framför allt Sverige som har fått ta emot de växande skaror av ålänningar som studerar på annat håll. Av närmare 1 400 personer som studerade utanför Åland 2019 återfanns 840 i Sverige och 460 i Finland, men bara 40 i andra EU-länder och ett knappt 30-tal utanför EU. Åland har inte heller etablerat sig som en studiedestination bland de europeiska ungdomarna. Av de 230 personer från annan ort som studerade på Åland 2019 var nästan samtliga från Finland och Sverige.

Integrationen av inflyttade kan belysas med hjälp av fakta från enkätundersökningar och statistik som ÅSUB tidigare har publicerat. Många utomnordiska inflyttade uppger att de har omfattande brister i sina kunskaper i svenska. Svårigheter att lära känna ålänningar och upplevd diskriminering på grund av språk och ursprung eller tillhörighet är problem som framkommer, i högst utsträckning för personer som flyttat in från utomnordiska länder. Missnöje med arbetsmarknaden uppges också, till exempel för att man inte har arbetsuppgifter som motsvarar utbildningen. Valdeltagandet i kommunalval är klart lägst bland personer från de nya EU-länderna. De är också underrepresenterade bland kandidaterna, och detta gäller även invånare med ursprung utanför EU.

2. Befolkningsförändringar under EU-tiden

Ålands inträde i EU den 1 januari 1995 skedde i samband med att Finland, Sverige och Österrike blev medlemmar i EU som därmed växte från 12 till 15 medlemsländer. Den 1 maj 2004 utvidgades EU med tio länder på en gång nämligen Estland, Lettland, Litauen, Polen, Tjeckien, Slovakien, Ungern, Slovenien, Malta och Cypern. Därefter har ytterligare Rumänien och Bulgarien tillkommit 1 januari 2007 och Kroatien 1 juli 2013. Storbritanniens utträde ur EU trädde ikraft i början av år 2020, med ett års övergångsperiod, vilket betyder att Storbritanniens utanförskap började synas på olika sätt i början av 2021. I statistiken i denna publikation som sträcker sig fram till och med 2019 ingår Storbritannien i siffrorna för EU.

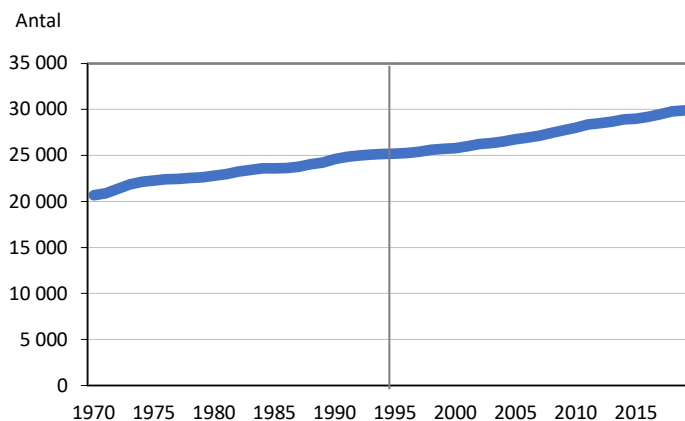
På grund av att denna rapport har sitt fokus på EU är de statistiska grupperingarna till viss del annorlunda än i den ordinarie befolkningsstatistiken, där till exempel indelningen Norden – utomnordiska länder har en framträdande roll. I denna framställning är EU-länderna grupperade så att Finland och Sverige visas för sig och de övriga delas in i "gamla", det vill säga de som blev medlemmar i EU senast vid utvidgningen 1995, och "nya" som omfattar de 13 som har tillkommit 2004 och senare. Kategorin "övriga världen" omfattar alla länder utanför EU, inklusive Norge, Island, Färöarna och Grönland.

En av EU:s grundprinciper är fri rörlighet av varor, tjänster kapital - och människor. Med andra ord har man undanröjt hinder för flyttningsrörelsen mellan EU-länderna. Enligt Ortega och Peri (2013) styrs den internationella flyttningsrörelsen av inkomstskillnader länder emellan (BNP per capita), vilket olika teorier om flyttningsrörelsen länge har utgått ifrån. Likaså påverkar olika nya hinder och restriktioner snabbt flöden av människor. Flyttningsbenägenheten är dubbelt större mellan EU-länder än mellan länder på olika sidor av EU:s Schengen-gräns. EU-integrationen har med andra ord lyckats att höja rörligheten mellan länderna, fastän den ändå är relativt begränsad. När inkomstskillnaderna mellan länderna minskar, kan flyttningsflöden sina och även byta riktning, om ursprungsländernas situation har förbättrats till den grad att migranterna värderar fördelarna med återflyttning högre än nackdelarna. Vaittinen (2004) visade att EU-utvidgningen till forna Östeuropa skulle öka utländska investeringar i de nya länderna – med andra ord skulle kapital flyta till de nya länderna, medan flyttningsrörelsen skulle gå i en annan riktning, mot de gamla EU-länderna. På sikt leder processen till en utjämning av välfärdsskillnader länder emellan, samtidigt som den samlade ekonomiska tillväxten blir högre.

Befolkningstillväxt både före och efter EU-inträdet

De senaste 50 åren har varit en period av kontinuerlig befolkningstillväxt på Åland och invånarantalet har ökat med nästan 10 000. Hälften av ökningen skedde före EU-inträdet och hälften därefter.

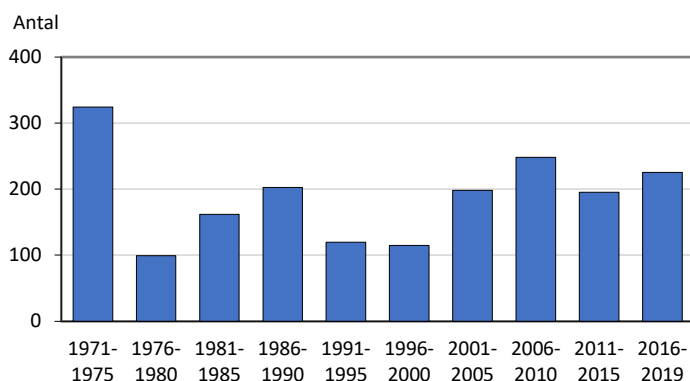
Figur 1. Invånare 1970 - 2019



Källa: ÅSUB Befolkning

Befolkningstillväxten har varierat en hel del mellan åren. Frånsett den kraftiga ökningen i början av 1970-talet, när huvudtrenden vände från emigration till nettoinflyttning, har den årliga tillväxten i allmänhet varit större under 2000-talet än under 1900-talets sista decennier. Eftersom folkmängden har ökat, har den relativa tillväxten under 2000-talet dock inte varit större än under 1980-talet, knappt 0,8 procent per år under båda perioder. På 1990-talet var tillväxten lägre, 0,5 procent.

Figur 2. Befolkningstillväxt 1971 - 2019, årsgenomsnitt



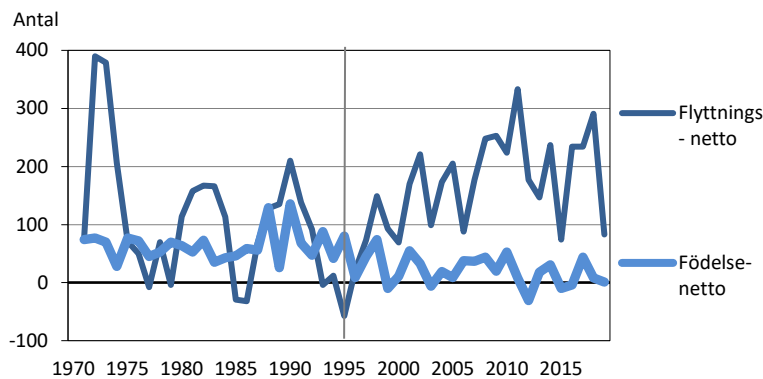
Källa: ÅSUB Befolkning

Vi ska i detta avsnitt se lite närmare på vilka faktorer som ligger bakom befolkningsförändringarna och vilka effekter dessa har fått på befolkningens sammansättning. I de linjediagram som visar utvecklingen är 1995, året för Ålands

EU-inträde, markerat med ett lodrätt streck, och i vissa fall även årtalen för de utvidgningar som har skett sedan dess. Tabeller och diagram visar statistik för Åland som helhet om inget annat sägs.

Figur 3 visar två grundläggande drag i befolkningsutvecklingen under perioden. För det första har födelseöverskottet, det vill säga antalet födda minus antalet avlidna, minskat över tiden och har på senare år i vissa fall varit negativt. Detta beror i huvudsak på att antalet avlidna har ökat på grund av ett växande antal äldre i befolkningen. För det andra har flyttningsöverskottet blivit större och därmed en viktigare faktor för befolkningstillväxten. Under 1970- och 1980-talen stod flyttningen för två tredjedelar av ökningen, men på 2000-talet har andelen varit 90 procent. Tidigare var svängningarna större och flyttningen visade vissa år ett underskott, men från och med 1996 har flyttningen varje år gett ett överskott, även om de årliga variationerna fortsättningsvis är stora.

Figur 3. Flyttnings- och födelsenetto 1971–2019

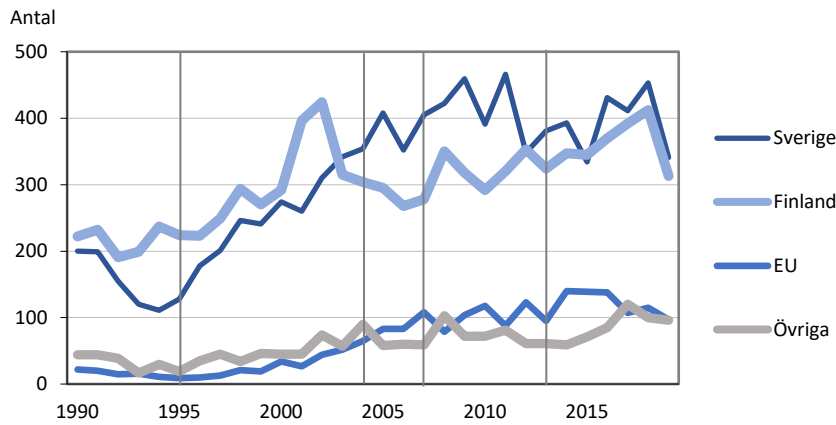


Källa: ÅSUB Befolkning

2.1 Flyttningsrörelsen

Både inflyttningen och utflyttningen har varit betydligt större under 2000-talet än under 1900-talets sista decennier. Till en del kan detta förklaras med att flera studerar utanför Åland och därmed bidrar till att höja antalet flyttande, både bort från Åland och tillbaka. Ökade flyttningsvolymerna är dock till stora delar ett globalt fenomen som kan förklaras med utökade kontakter och utvecklade kommunikationer (Duvander – Turunen 2018). Men det är inte bara totalvolymerna som har förändrats, utan också sammansättningen av flyttningsströmmarna har blivit annorlunda om man ser till varifrån och vart folk flyttar.

Den huvudsakliga förändringen är att inflyttningen från Sverige har gått om inflyttningen från Finland och att inflyttningen från utomnordiska länder har ökat betydligt på 2000-talet, såväl från EU som från övriga världen.

Figur 4. Inflyttning efter utflyttningsland 1990 - 2019


Källa: ÅSUB Befolkning

Stor ökning av inflyttningen från EU-länder, speciellt de nya

I *Tabell 1* visas flyttningen under det 25-åriga EU-medlemskapet. Siffrorna redovisas för två perioder, dels för de första tio åren från 1995 till och med 2004, året då EU utvidgades med tio nya länder i maj, dels för femtonårsperioden 2005–2019. När man jämför utvecklingen över tiden, bör man således beakta att perioderna är olika långa.

Alla enskilda EU-länder redovisas separat, och för övriga världen särredovisas de länder där flyttningsvolymen i förhållande till Åland har varit störst.

Inflyttningen från de gamla EU-länderna var tre gånger så stor under perioden 2005 – 2019 som 1995 – 2004. Storbritannien och Tyskland har stått för den största inflyttningen och därefter följer Danmark. Från de nya EU-länderna var inflyttningen åtta gånger större efter att de kom med i EU än före. I denna grupp är det Estland, Lettland och Rumänien som står för den största inflyttningen, men Åland har fått ta emot inflyttare från samtliga EU-länder, från vissa dock bara några få personer.

Inflyttningen från världen utanför EU har också ökat. Under den senare av de två perioderna var den över dubbelt så stor som under den första. Norge ligger främst av de enskilda länderna, men inflyttningen därifrån har minskat. Av de utomnordiska länderna har Thailand bidragit med flest personer.

Om vi ytterligare jämför med åren före EU-inträdet, ser vi att inflyttningen generellt var lägre under slutet av 1980-talet och början av 1990-talet. Detta gäller också alla de olika grupper av länder som redovisas här.

Tabell 1. In- och utflyttade efter land och period 1995–2019

Land	Inflyttade		Utflyttade		Netto	
	1995-2004	2005-2019	1995-2004	2005-2019	1995-2004	2005-2019
Totalt	6 309	13 747	5 298	10 742	1 011	3 005
Finland	2 991	4 977	2 009	4 198	982	779
Sverige	2 534	5 995	2 797	5 562	-263	433
Gamla EU-länder	157	471	165	315	-8	156
Belgien	-	10	7	10	-7	-
Danmark	50	51	37	65	13	-14
Frankrike	7	29	5	25	2	4
Grekland	-	20	4	4	-4	16
Irland	4	11	4	7	-	4
Italien	4	26	4	15	-	11
Luxemburg	3	5	5	1	-2	4
Nederländerna	2	23	3	11	-1	12
Portugal	-	13	2	5	-2	8
Spanien	15	71	27	33	-12	38
Storbritannien	39	101	36	85	3	16
Tyskland	33	108	31	50	2	58
Österrike	-	3	-	4	-	-1
Nya EU-länder	137	1 145	13	248	124	897
Cypern	1	1	-	4	1	-3
Estland	54	216	7	84	47	132
Lettland	38	391	1	77	37	314
Litauen	10	25	-	16	10	9
Malta	-	19	-	8	-	11
Polen	12	53	3	12	9	41
Slovakien	-	7	-	-	-	7
Slovenien	-	3	-	-	-	3
Tjeckien	-	2	-	4	-	-2
Ungern	3	4	2	1	1	3
Bulgarien	3	8	-	7	3	1
Rumänien	12	406	-	31	12	375
Kroatien	4	10	-	4	4	6
Övriga världen	490	1 159	314	419	176	740
Norge	180	134	193	147	-13	-13
Ryssland	35	45	2	6	33	39
Ukraina	9	57	1	11	8	46
Turkiet	13	68	-	5	13	63
Filippinerna	18	80	6	8	12	72
Iran	40	37	-	3	40	34
Thailand	32	150	11	43	21	107
USA	40	76	47	54	-7	22
Övriga länder	123	512	54	142	69	370

Källa: ÅSUB Befolkning

Under den första perioden var utflyttningen till de gamla EU-länderna lika stor som inflyttningen därifrån. Under den andra perioden ökade utflyttningen men var ändå mindre än inflyttningen, varför de gamla EU-länderna bidrog med ett

flyttningsöverskott på drygt 150 personer 2005 – 2019.

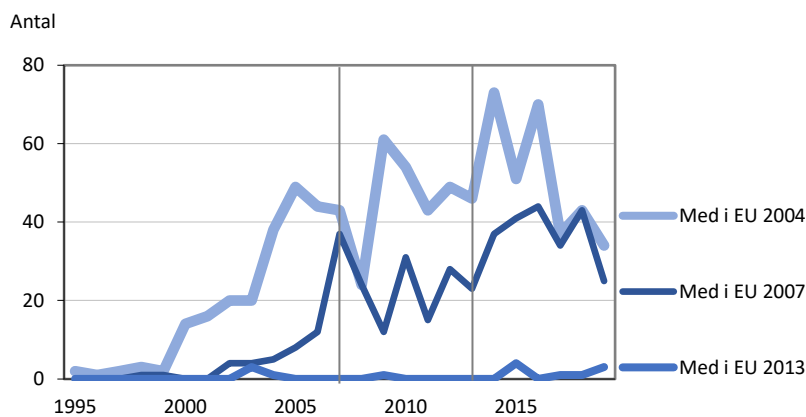
Utflyttningen till den nya EU-länderna var närmast obefintlig fram till 2004, men därefter har en viss flyttningsström gått dit. Den har dock varit avsevärt mindre än inflyttningen, varför den nya delen av EU har bidragit med ett netto på 900 personer från och med 2005. Efter Rumänien, Lettland och Estland är det Polen som har gett det största flyttningsöverskottet av dessa länder.

Utflyttningen till länder utanför EU var 1995 – 2004 större än inom EU. Även om utflyttningen till icke-EU-länder ökade under perioden 2005 – 2019, var den ändå mindre än den sammanlagda utflyttningen till EU. Överskottet i förhållande till världen utanför EU steg från mindre än 200 personer den första perioden till nästan 750 under den senare delen av EU-medlemskapet. Norge har stått för den största bruttoinflyttningen, men utflyttningen dit har varit något större, varför nettot är svagt negativt. Det största flyttningsöverskottet av länderna utanför EU står Thailand för.

Figur 5 och 6 visar flyttningen till och från de nya EU-länderna. De är grupperade efter det år då de kom med i EU.

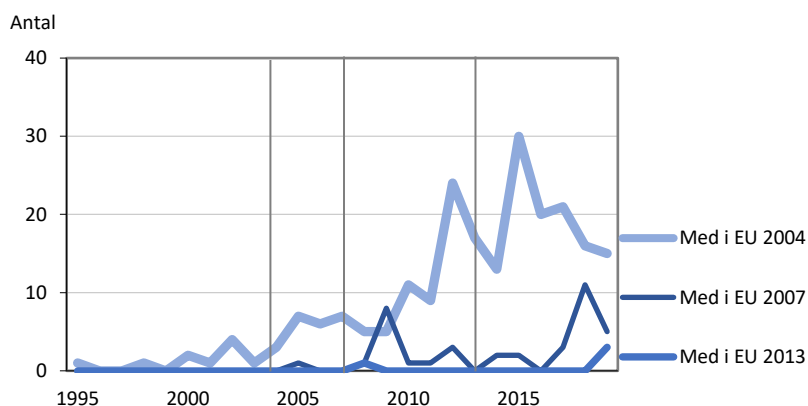
Inflyttningen från de tio länder som kom med i EU 2004 började stiga redan år 2000, och ökade betydligt i och med utvidgningen. Också flyttningsströmmen från de båda länder som kom med 2007, i praktiken Rumänien, började några år innan inträdet, men tog fart först från och med 2007. En tilltagande utflyttning noteras med "fördröjning", först efter ett antal år med inflyttning. Utflyttningen till de nya EU-länderna består till stor del av personer som återvänder till sitt hemland, se nedan. EU:s utvidgning med Kroatien 2013 har inte satt några nämnvärda spår i de åländska flyttningsströmmarna.

Figur 5. Inflyttning från de nya EU-länderna grupperade efter utvidgningsår



Källa: ÅSUB Befolkning

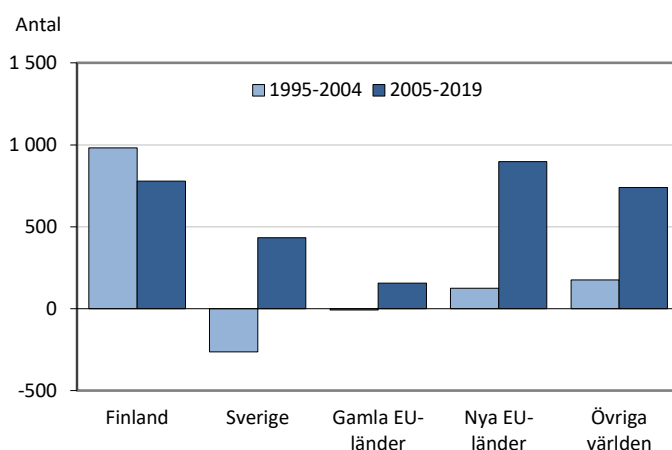
Figur 6. Utflyttning till de nya EU-länderna grupperade efter utvidgningsår



Källa: ÅSUB Befolkning

Figur 7 sammanfattar flyttningens nettoresultat för de båda tidsperioderna. Under de första tio åren av EU-medlemskap var det fortfarande flyttningen i förhållande till Finland som gav det största överskottet, medan Sverige gav ett minusresultat. Efter EU:s utvidgning har såväl de nya EU-länderna som världen utanför EU bidragit med betydande flyttningsöverskott, medan överskottet i förhållande till Finland har minskat. För Sveriges del har underskottet förbytt i ett överskott.

Figur 7. Flyttningsnetto efter in-/utflyttningens land 1995 - 2004 och 2005 - 2019



Källa: ÅSUB Befolkning

Födda i EU står för en tiondedel av inflyttningen men en tredjedel av flyttningsöverskottet
Från och med 2012 har ÅSUB tillgång till mikrodata om befolkningsrörelsen som gör att det går att ta fram mera detaljerade uppgifter. Följande statistik om de in- och utflyttade efter födelseort, kön och ålder omfattar därför åren 2012–2019.

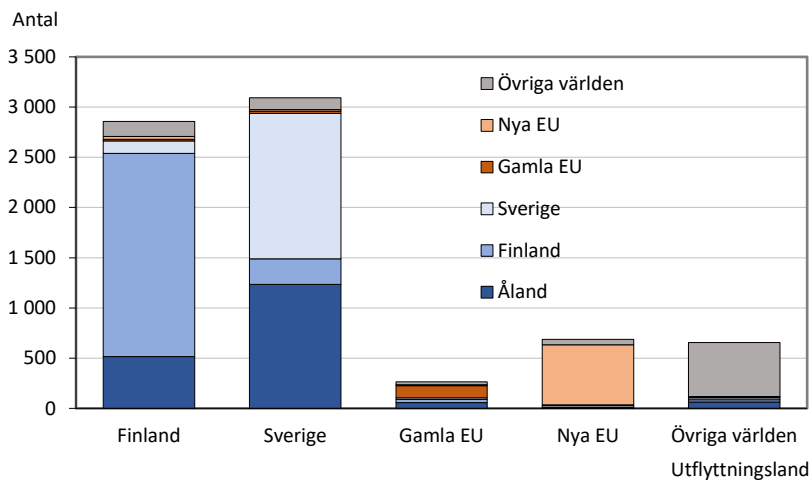
Tabell 2. In- och utflyttade 2012 - 2019 efter födelseort

Födelseort	Inflyttade	Utflyttade	Nettoflyttning
Totalt	7 555	6 074	1 481
Åland	1 879	2 648	-769
Finland	2 336	1 686	650
Sverige	1 622	927	695
Gamla EU	179	112	67
Nya EU	655	207	448
Övriga världen	884	494	390

Källa: ÅSUB Befolkning

En del av inflyttningen består av återflyttning. Av de 7 500 personer som har flyttat till Åland under den aktuella åttaårsperioden är en fjärdedel födda på Åland och har alltså någon gång tidigare flyttat ut. Störst är andelen återflyttare bland de som flyttar till Åland från Sverige, 40 procent.

Flyttningen från de nya EU-länderna domineras av personer som är födda i dessa länder och likaså består inflyttningen från övriga världen till fyra femtedelar av personer som är födda utanför EU.

Figur 8. Inflyttade efter utflyttningsland och födelseort 2012–2019


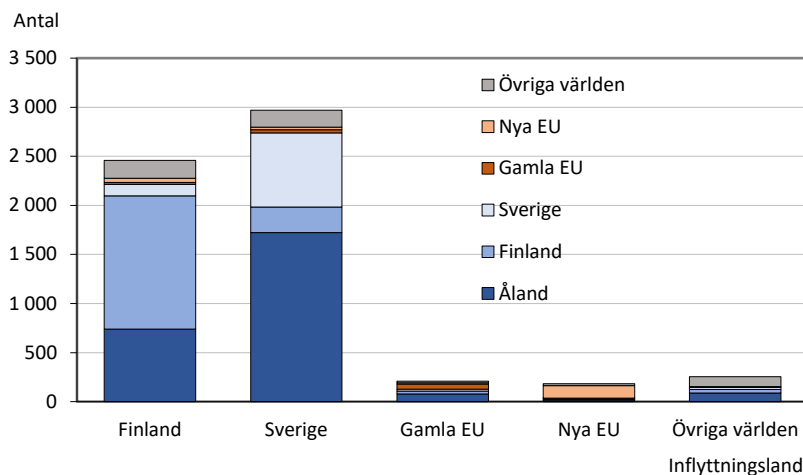
Källa: ÅSUB Befolkning

Av de över 6 000 personer som har flyttat ut från Åland 2012–2019 är majoriteten återflyttare i den meningen att de är födda på annat håll och således någon gång tidigare har flyttat in till Åland. Över 40 procent av de utflyttade är födda på Åland. De ålandsfödda utgör nästan 60 procent av dem som har flyttat till Sverige och 30–40 procent av dem som har flyttat till Finland, gamla EU-länder och världen utanför EU. De nya EU-länderna har haft en svag dragningskraft på ålänningarna. Inte ens var tionde av de utflyttade till dessa länder har Åland som födelseort, utan utflyttningen dit har dominerats av personer som ursprungligen kommer från denna del av EU. Om man ser på utflyttningen till de länder dit flest personer har flyttat under perioden, märker man ett tydligt mönster. Bland de utflyttade till de

nya EU-länderna Estland, Lettland och Rumänien samt till Thailand dominerar personer som är födda i respektive land. Däremot utgör personer födda på Åland den största gruppen bland dem som har flyttat till de gamla EU-länderna Danmark, Storbritannien, Tyskland, Frankrike och Spanien samt till Norge och USA utanför EU.

Detta är ett fenomen som har iakttagits ända sedan 1800-talet, att varje flyttström efter en tid leder till en motström av återflyttare och andra flyttare. (Duvander – Turunen 2018)

Figur 9. Utflyttade efter inflyttningsland och födelseort 2012–2019



Källa: ÅSUB Befolkning

Nettoreultatet av flyttningen för den nämnda perioden är nästan 1 500 personer. För personer födda på Åland är nettot ett minus på drygt 750, medan övriga grupper visar överskott: Personer födda i Finland 650, födda i Sverige 700, födda i gamla EU 70, födda i nya EU-länder 450 och personer födda utanför EU 400.

Rätt jämn könsfördelning när det gäller flyttningen till och från EU-länder

Tabell 3 visar flyttningen efter kön under samma period. I stora drag har det funnits lika många kvinnor som män både bland de inflyttade och de utflyttade. I förhållande till EU, såväl de gamla som de nya länderna, har det blivit ett ungefär lika stort överskott av kvinnor som av män. Finland och världen utanför EU har bidragit med ett större överskott av kvinnor, medan flyttningen på Sverige har gett ett överskott av män.

Tabell 3. In- och utflyttade efter kön och flyttningsland 2012–2019

Flyttningsland	Inflyttning	Utflyttning	Nettoflyttning
Totalt	7 555	6 078	1 477
Kvinnor	3 861	3 090	771
Män	3 694	2 988	706
Finland	2 856	2 459	397
Kvinnor	1 470	1 204	266
Män	1 386	1 255	131
Sverige	3 092	2 970	122
Kvinnor	1 576	1 575	1
Män	1 516	1 395	121
Gamla EU-länder	265	212	53
Kvinnor	129	109	20
Män	136	103	33
Nya EU-länder	687	185	502
Kvinnor	324	85	239
Män	363	100	263
Övriga världen	655	252	403
Kvinnor	362	117	245
Män	293	135	158

Källa: ÅSUB Befolkning

Både brutto- och nettoinflyttningen från EU har varit störst för 20–30-åringar

Tabell 4 visar in- och utflyttningen fördelade på åldersgrupper. Inflyttningen är i hög grad koncentrerad till åldersgruppen 20–39 år. Nästan tre femtedelar av de inflyttade 2012–2019 har varit i dessa åldrar, en femtedel under 20 och en femtedel 40 år och äldre. Utflyttningen har haft ungefär samma struktur. Om man ser på ettårs åldersgrupper, noterar man att utflyttningen bland 18- och 19-åringar är betydligt större än inflyttningen.

I stora drag är åldersfördelningen likadan för de olika grupperna av länder. Bland de inflyttade från EU-länder och övriga världen är andelen personer under 20 något större än för dem som flyttat från Finland och Sverige. Av de utflyttade till EU och resten av världen är något fler 40 år och äldre än bland dem som har flyttat till Finland och Sverige.

Nettoresultatet av flyttningen har blivit ett plus på 500 personer yngre än 10 år och i denna grupp är flyttningen från Sverige den viktigaste faktorn, men även de nya EU-länderna och världen utanför EU har gett ett relativt stort överskott. I åldersgruppen 10–19 blev det ett minus på nästan 250 personer på grund av det stora underskottet i förhållande till Sverige i övre tonåren. Också i åldrarna 20–29 gav flyttningen på Sverige ett underskott, men tack vare stora överskott i förhållande till Finland, de nya EU-länderna och resten av världen har det ändå blivit ett plus på 300 personer. För 30–39-åringarna är överskottet 450 personer, och flyttningen på Sverige står för den största delen. I åldrarna från 40 och uppåt är det samlade överskottet 470 personer, och alla grupper av länder visar ett plus.

Tabell 4. In- och utflyttade efter ålder och flyttningsland 2012–2019

	Totalt	Finland	Sverige	Gamla EU	Nya EU	Övriga världen
Inflyttning						
Totalt	7 555	2 856	3 092	265	687	655
0-9	916	232	430	48	100	106
10-19	737	349	224	13	67	84
20-29	3 020	1 241	1 289	64	234	192
30-39	1 259	389	521	61	136	152
40-49	687	226	247	40	95	79
50-59	473	212	173	21	40	27
60-69	276	118	130	8	9	11
70-79	117	51	54	7	3	2
80+	70	38	24	3	3	2
Utflyttning						
Totalt	6 074	2 457	2 969	212	184	252
0-9	417	217	133	14	27	26
10-19	982	317	620	19	9	17
20-29	2 716	1 047	1 488	77	42	62
30-39	807	354	286	50	55	62
40-49	455	185	173	25	27	45
50-59	322	151	131	15	6	19
60-69	266	138	92	11	13	12
70-79	84	37	37	1	3	6
80+	25	11	9	-	2	3
Nettoflyttning						
Totalt	1 481	399	123	53	503	403
0-9	499	15	297	34	73	80
10-19	-245	32	-396	-6	58	67
20-29	304	194	-199	-13	192	130
30-39	452	35	235	11	81	90
40-49	232	41	74	15	68	34
50-59	151	61	42	6	34	8
60-69	10	-20	38	-3	-4	-1
70-79	33	14	17	6	-	-4
80+	45	27	15	3	1	-1

Källa: ÅSUB Befolkning

2.2 Befolkningsstrukturen

Tabell 5 visar sammansättningen i stora drag av Ålands befolkning vid EU-inträdet årsskiftet 1994/1995 och vid utgången av 2019. Några diagram sammanfattar de centrala förändringarna.

Tabell 5. Befolkning efter kön, ålder, födelseort, språk och medborgarskap 1994 och 2019

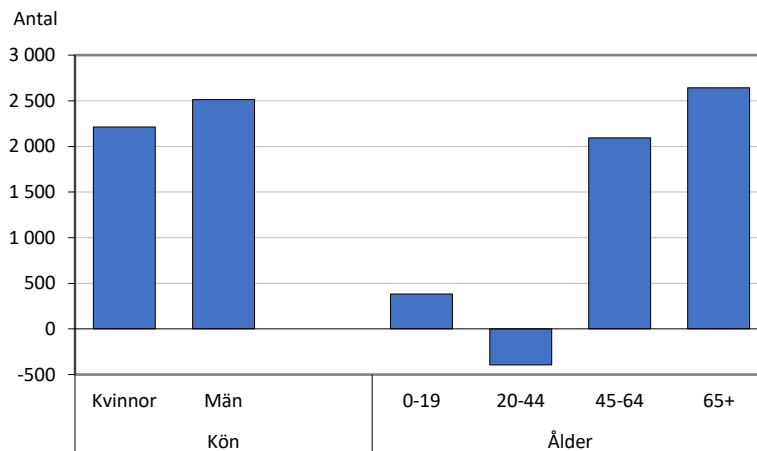
	Antal		Procent		Förändring 1994 - 2019	
	1994	2019	1994	2019	Antal	Procent
Totalt	25 158	29 884	100,0	100,0	4 726	19
Kvinnor	12 793	15 005	50,9	50,2	2 212	17
Män	12 365	14 879	49,1	49,8	2 514	20
Ålder						
0-19	6 119	6 503	24,3	21,8	384	6
20-44	8 988	8 595	35,7	28,8	-393	-4
45-64	5 907	8 000	23,5	26,8	2 093	35
65+	4 144	6 786	16,5	22,7	2 642	64
Födelseort						
Åland	18 532	18 787	73,7	62,9	255	1
Finland	4 973	5 600	19,8	18,7	627	13
Sverige	1 078	2 804	4,3	9,4	1 726	160
EU	115	1 414	0,5	4,7	1 299	1 130
Övriga världen	267	1 097	1,1	3,7	830	311
Okänt	193	182	0,8	0,6	-11	-6
Språk						
Svenska	23 683	25 860	94,1	86,5	2 177	9
Finska	1 188	1 403	4,7	4,7	215	18
Övriga	287	2 621	1,1	8,8	2 334	813
Medborgarskap						
Finland	24 268	26 463	96,5	88,6	2 195	9
Sverige	641	1 485	2,5	5,0	844	132
EU	64	1 292	0,3	4,3	1 228	1 919
Övriga världen	185	644	0,7	2,2	459	248

Källa: ÅSUB Befolkning

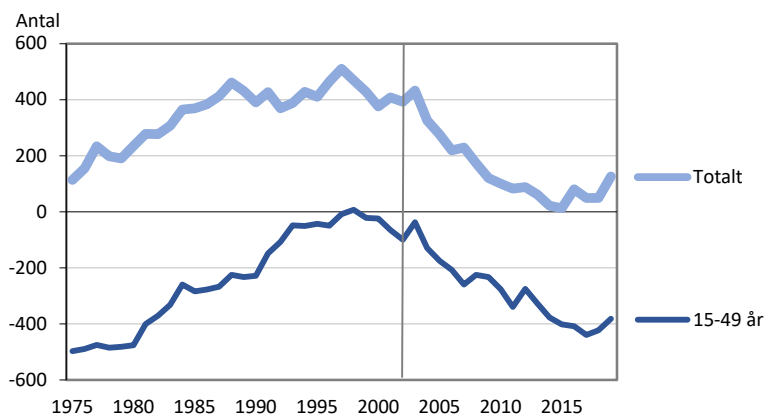
Ökningen har skett i den äldre delen av befolkningen

Under dessa 25 år har invånarantalet ökat med över 4 700 personer från drygt 25 000 till nästan 30 000. Antalet män har ökat något mera än antalet kvinnor, på grund av att det har fötts flera pojkar än flickor och avlidit flera kvinnor än män samtidigt som flyttningsöverskottet har varit något större för män. I befolkningen har kvinnoöverskottet minskat från över 400 år 1994 till drygt 100 personer år 2019.

Bakom den i stort sett jämna könsfördelningen i befolkningen som helhet döljer sig två obalanser. Eftersom kvinnor i allmänhet lever längre än män, finns det ett stort överskott av kvinnor i de äldre åldersgrupperna. Detta betyder att männen är flera än kvinnorna i yngre åldrar. I de fertila åldersgrupperna är männen nu nästan 400 flera än kvinnorna.

Figur 10. Befolkningsförändring efter kön och ålder 1994 - 2019

Källa: ÅSUB Befolkning

Figur 11. Kvinnoöverskott 1975 - 2019

Källa: ÅSUB Befolkning

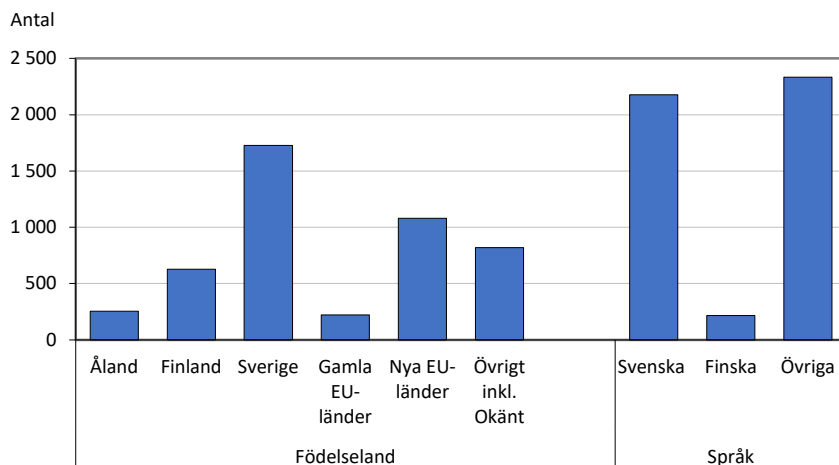
Åldersmässigt har nästan hela ökningen skett i den äldre delen av befolkningen. De som har fyllt 65 har blivit 2 600 flera och ökat sin andel av invånarna från 16 till 23 procent. Den äldre delen av befolkningen i arbetsför ålder, 45–64-åringarna har ökat med 2 100. Den del av invånarna som är mellan 20 och 44 år har däremot blivit 400 färre. De som är under 20 har blivit 400 flera, men deras andel av befolkningen har ändå sjunkit från 24 till 22 procent.

Personer födda i Sverige och de nya EU-länderna står för över hälften av ökningen

Sett till födelseort är det personer som är födda utanför Åland som står för nästan hela ökningen. De som är födda på Åland har blivit bara 250 flera, varför deras andel av befolkningen har sjunkit från 74 till 63 procent. De som är födda i Finland har ökat med 600 men andelen har sjunkit från 19 till 18 procent. Invånarna som är födda i Sverige har blivit 1 700 flera och fördubblat sin andel av befolkningen till drygt 9 procent. De som är födda i utomnordiska EU-länder har ökat med 1 300 och

utgör nästan fem procent av befolkningen. De nya EU-länderna står för den stora delen av denna ökning eller nästan 1 100 personer. De invånare som är födda utanför EU har blivit 800 flera under 25-årsperioden och är nu 4 procent av Ålands befolkning.

Figur 12. Befolkningsförändring efter födelseled och språk 1994 - 2019



Källa: ÅSUB Befolkning

De som har svenska som modersmål har blivit 2 200 flera, men andelen har sjunkit från 94 till 87 procent av befolkningen. De finskspråkiga har blivit ett par hundra flera och andelen står kvar på knappt fem procent. Personer med andra språk har sammanlagt ökat med 2 300 och andelen har stigit från en till nio procent. Hälften av dessa, fyra procent, har ett språk som kan hänföras till något av de nya EU-länderna. Rumänska, lettiska och estniska har ökat mest. Bara 1,5 procent har ett språk som hör hemma i de gamla EU-länderna inkluderande de språk som har största delen av sina talare utanför Europa såsom engelska och spanska. Tre procent talar språk som i första hand hör hemma utanför EU.

Förändringarna när det gäller medborgarskap visar ett liknande mönster som ovanstående, se *Figur 14*. De utländska medborgarna har ökat mer än de finländska medborgarna och deras andel av befolkningen har gått från fyra till elva procent. Medborgarna i övriga EU-länder har ökat mera än medborgarna i Sverige, men är ännu något färre. Också medborgarna i länder utanför EU har blivit flera och är ett par procent av befolkningen.

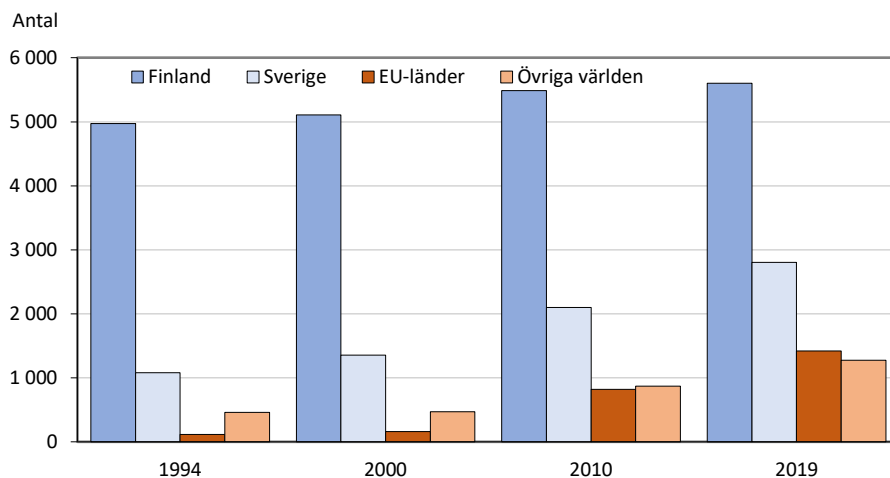
Tabell 6 visar befolkningen efter födelseled mera detaljerat. När det gäller personer födda i de gamla EU-länderna är det Tyskland och Storbritannien som står för större delen av såväl ökningen som antalet bosatta, men Åland har fått ta emot mindre tillskott från de flesta av länderna. Av de 13 nya EU-länderna är 10 födelseled för personer som bor på Åland. Den stora tillväxten av invånare från denna del av EU är dock i hög grad koncentrerad till Rumänien, Lettland och Estland. För invånarna med härkomst utanför EU är spridningen på födelseled

större. Sett till de båda länder som låg främst 1994 har antalet som är födda i USA minskat och de som är födda i Norge ökat bara med ett tiotal. I stället har andra länder placerat sig högre. Thailand är nu födelseland för 160 ålänningar och ligger därmed främst. Över 100 är födda i Ryssland, och i Iran och Filippinerna 90 respektive 80. Totalt har Åland invånare från över 70 olika länder utanför EU.

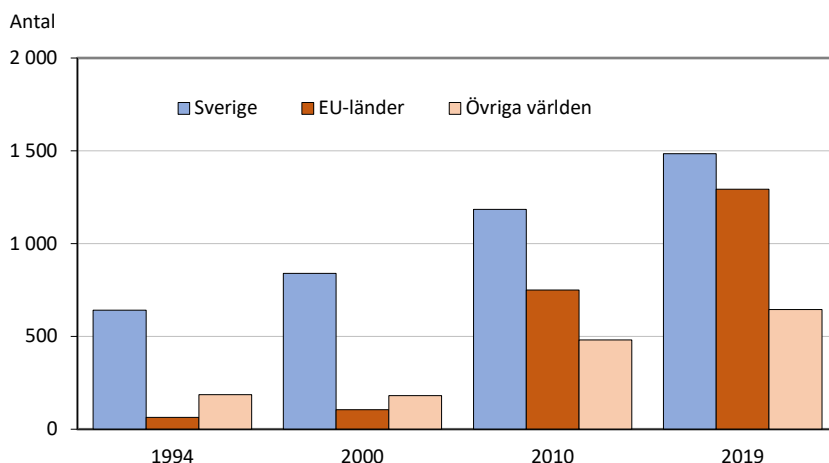
Tabell 6. Befolkning efter födelseland 1994 – 2019

Land	1994	2000	2005	2010	2015	2019
Totalt	25 158	25 776	26 766	28 007	28 983	29 884
Åland	18 532	18 682	18 618	18 732	18 773	18 787
Finland	4 973	5 111	5 398	5 490	5 568	5 600
Sverige	1 078	1 353	1 708	2 098	2 398	2 804
Gamla EU-länder	83	108	157	221	274	303
Belgien	1	-	2	3	5	4
Danmark	16	24	27	25	25	29
Frankrike	3	3	6	7	9	11
Grekland	2	2	2	3	6	13
Irland	-	-	1	1	2	3
Italien	1	2	4	15	23	20
Luxemburg	-	1	1	1	-	-
Nederländerna	4	2	4	5	11	11
Portugal	2	2	2	4	7	8
Spanien	-	2	4	14	19	19
Storbritannien	31	44	51	61	66	80
Tyskland	22	25	52	80	98	104
Österrike	1	1	1	2	3	1
Nya EU-länder	32	54	246	594	916	1 111
Cypern	-	-	-	-	-	-
Estland	10	24	76	128	186	182
Lettland	1	6	70	198	289	361
Litauen	-	-	14	27	29	26
Malta	-	-	-	-	2	4
Polen	12	14	35	48	59	65
Slovakien	-	-	1	2	3	8
Slovenien	-	-	-	-	-	-
Tjeckien	-	-	1	1	2	-
Ungern	3	5	7	8	10	11
Bulgarien	3	2	4	7	8	11
Rumänien	3	3	30	165	314	426
Kroatien	-	-	8	10	14	17
Övriga världen	460	468	639	872	1 054	1 279
Norge	43	46	49	48	51	52
Ryssland	26	32	57	85	103	114
Ukraina	-	5	12	19	22	43
Turkiet	1	-	1	9	11	16
Filippinerna	7	10	21	52	65	79
Iran	29	43	80	101	96	90
Thailand	11	17	46	111	141	158
USA	68	59	56	50	53	56
Övriga länder inkl okänt	275	256	317	397	512	671

Källa: ÅSUB Befolkning

Figur 13. Invånare födda utanför Åland efter födelseland 1994 – 2019


Källa: ÅSUB Befolkning

Figur 14. Utländska medborgare efter medborgarskapsland 1994 - 2019


Källa: ÅSUB Befolkning

Största andel invånare från EU-länder i 30–40-årsåldern

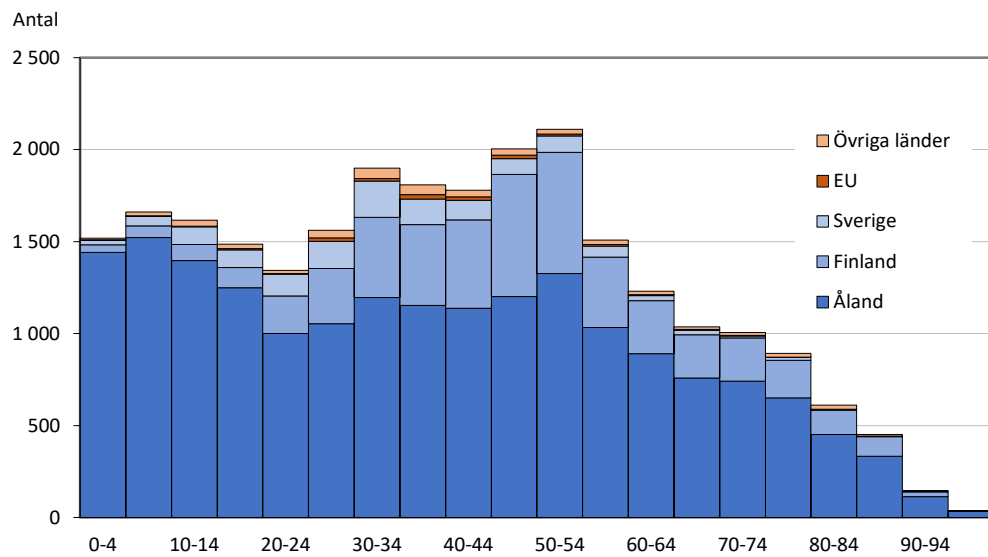
På grund av begränsad datatillgång har vissa detaljerade uppgifter om befolkningsstrukturen kunnat tas fram först från och med 1999. I det följande visas därför förändringar som har skett under de senaste 20 åren, men de ger ändå i huvudsak en god bild av utvecklingen under EU-tiden i stort.

I slutet av 1990-talet var de stora årskullarna som är födda efter andra världskriget i åldern 30–55 år. Det var också i dessa åldrar som andelen personer födda utanför Åland var störst, över en tredjedel. De som var födda i Finland dominerade bland de inflyttade i samtliga åldersgrupper från 20 år och uppåt.

År 2019 har allt flera ur de stora årskullarna börjat nå pensionsåldern. Andelen födda utanför Åland är nu över 40 procent i åldrarna 30–69 år. Högst är andelen i

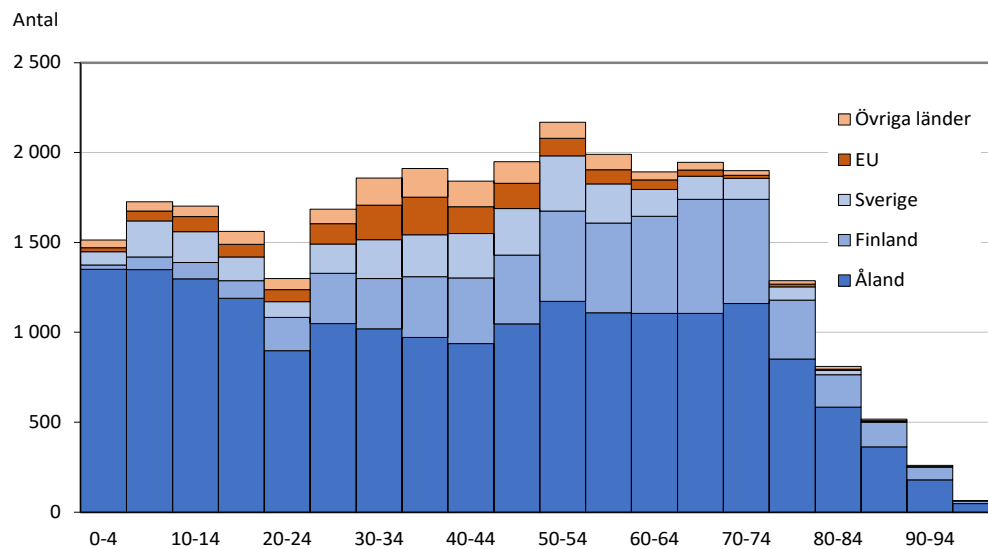
mellan 35 och 44 år där nästan hälften av invånarna har en födelseort utanför Åland. En annan stor förändring är att personer födda utanför Finland nu utgör en betydande majoritet av de inflyttade som är yngre än 50 år. Andelen invånare som är födda i EU-länder är störst i 30–40-årsåldern, drygt 10 procent. Också andelen som är födda utanför EU är störst i denna åldersgrupp, åtta procent. De som är födda i Finland och Sverige utgör 16 respektive 12 procent av invånarna mellan 30 och 40.

Figur 15. Invånare efter födelseort och ålder 1999



Källa: ÅSUB Befolkning

Figur 16. Invånare efter födelseort och ålder 2019



Källa: ÅSUB Befolkning

Åldersstrukturen kan också uttryckas genom att beräkna den så kallade försörjningskvoten. Den demografiska försörjningskvoten visar befolkningen i åldrarna 0–19 år samt 65 år och äldre som en andel av befolkningen mellan 20 och 64 år. Totalt är försörjningskvoten på Åland 80 procent, varav ungefär lika stor andel kommer av äldre som av yngre. Om man beräknar kvoter för olika befolkningsgrupper efter födelseort framkommer stora skillnader. För den del av befolkningen som är född på Åland är kvoten högre, drygt 100, främst beroende på att många i denna grupp är under 20 år.

Invånarna som är födda utanför Åland bidrar således till en lägre försörjningskvot. För invånarna som kommer från de nya EU-länderna är kvoten allra lägst, under 25, eftersom den stora majoriteten är i arbetsför ålder. I denna grupp, liksom för de som är födda i de gamla EU-länderna och Sverige samt utanför EU, är invånarna under 20 betydligt flera än de som har fyllt 65. De som har fyllt 65 är däremot mycket fler än de unga bland invånarna födda i Finland.

Tabell 7. Försörjningskvot 2019 efter födelseort

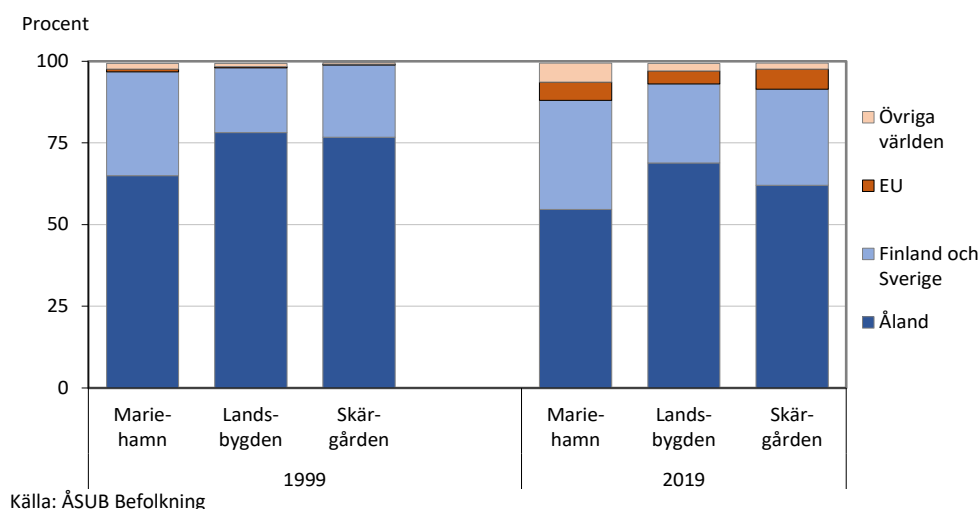
Födelseort	Totalt	Yngre (0-19)	Äldre (65+)
Totalt	80	39	41
Åland	102	56	46
Finland	66	8	58
Sverige	49	31	19
Gamla EU	50	30	20
Nya EU	23	19	4
Övriga världen	37	24	13

Källa: ÅSUB Befolkning

Betydande andel födda utanför Åland i alla regioner

Om man ser till befolkningens fördelning på region, kan man notera att invånarantalet på landsbygden har ökat med nästan 4 000 från 1994 till 2019. Jomala och Lemland står för den största ökningen. Mariehamns befolkning har ökat med drygt 1 200 personer medan skärgårdens invånare har blivit 400 färre.

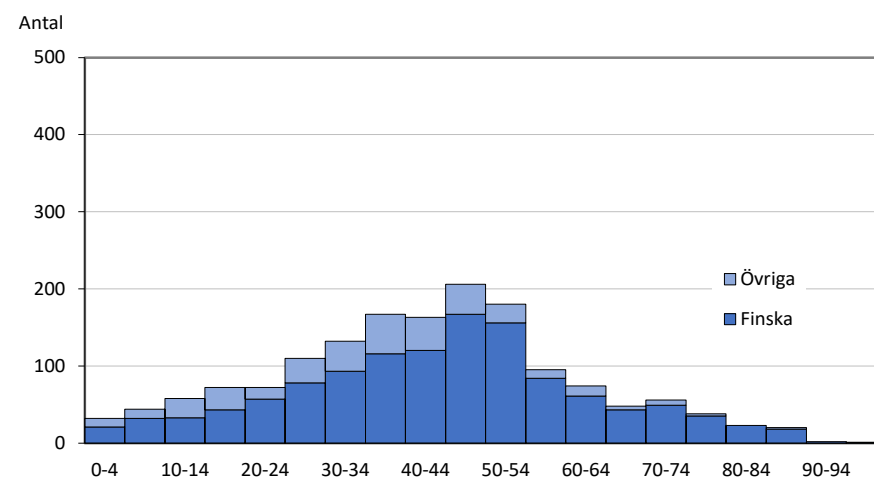
Andelen av invånarna som är födda utanför Åland har ökat i alla regioner. *Figur 17* visar hur regionernas befolkningar var sammansatta beträffande födelseort 1999 och 2019. Inslaget av invånare från EU förutom Finland och Sverige är något större i skärgården och Mariehamn än på landsbygden. Andelen invånare från världen utanför EU är störst i Mariehamn. Invånare som är födda i såväl EU som utanför EU har blivit ett viktigare inslag i alla regioner.

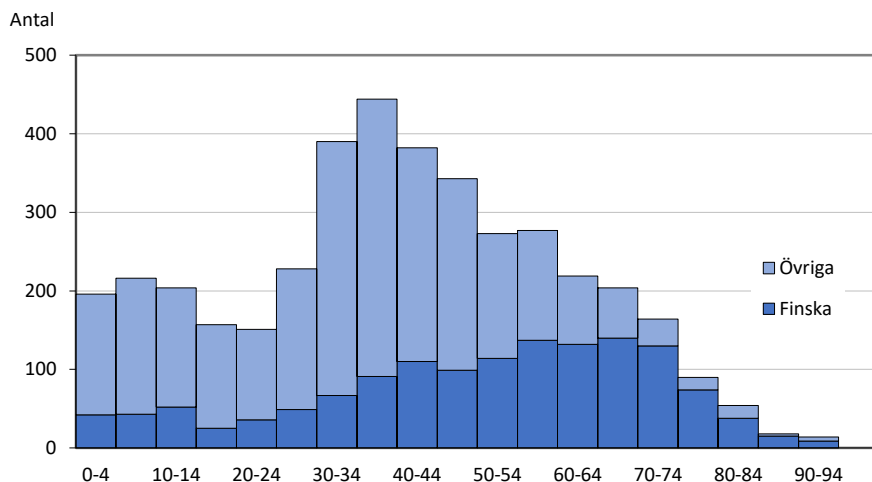
Figur 17. Befolkning efter region och födelseort 1999 och 2019**Kraftig ökning av andra språk än svenska och finska bland medelålders och yngre**

Förändringen när det gäller befolkningens fördelning efter språk och ålder är relativt sett större än beträffande födelseort. I slutet av 1990-talet var de som hade andra modersmål än svenska i rätt hög grad koncentrerade till åldrarna 30–55 år och finska dominerade i alla åldersgrupper. Andelen var som högst bland 45–49-åringarna där finska stod för 8 procent och andra språk för 2 procent.

Fram till 2019 har andelen med andra språk ökat betydligt i alla åldrar.

Tyngdpunkten har flyttat något neråt i åldrarna och andelen är nu störst i åldern 35–39 år, där 5 procent har finska som modersmål och 18 procent något annat språk. Språk som hör hemma i de nya EU-länderna står för nio procent, de gamla EU-ländernas språk för mindre än tre och övriga språk för sju procent i denna åldersgrupp.

Figur 18. Invånare med andra språk än svenska som modersmål efter ålder 1999

Figur 19. Invånare med andra språk än svenska som modersmål efter ålder 2019


Källa: ÅSUB Befolkning

Uppgifter om könsfördelningen i språkgrupperna är också tillgängliga från 1999 och framåt. Under den senaste 20-årsperioden har de svenskspråkiga ökat med 700 kvinnor och över 1 000 män. För de finskspråkiga har såväl männen som kvinnorna blivit närmare 100 flera, medan invånarna med andra språk har ökat med drygt 1 100 kvinnor och lika många män.

När det gäller språk som hör hemma i de nya EU-länderna står kvinnor och män för en lika stor del av ökningen för estniska, lettiska och polska, medan det bland personer som talar rumänska och litauiska har varit en något större ökning för män än för kvinnor. Bland språken som kan kopplas till de gamla EU-länderna har tyska och spanska en lika stor tillväxt för kvinnor och män, medan männen har ökat dubbelt mera än kvinnorna bland de som talar engelska och portugisiska. Av språken som i huvudsak hör hemma utanför EU står kvinnor för en större del av ökningen när det gäller thai, tagalog och ryska, och i viss mån även arabiska. Kurdiska och serbiska har en större ökning av män, medan ökningen har haft en jämnare könsfördelning när det gäller ukrainska och albanska.

Tabell 8. Befolkning efter kön och språk 1999 och 2019

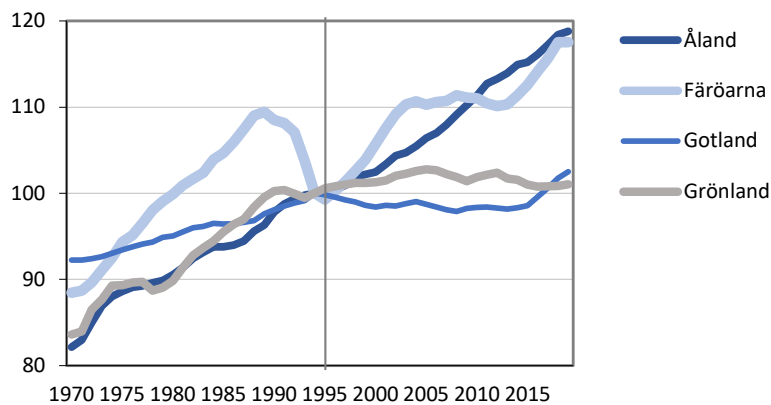
	1999		2019		Förändring	
	Kvinnor	Män	Kvinnor	Män	Kvinnor	Män
Totalt	13 067	12 639	15 005	14 879	1 938	2 240
Svenska	12 070	12 043	12 771	13 089	701	1 046
Finska	823	409	914	489	91	80
Övriga inkl okänt	174	187	1 320	1 301	1 146	1 114

Källa: ÅSUB Befolkning

Figur 20 jämför befolkningsutvecklingen för Åland, Gotland, Färöarna och Grönland. Dessa ö-samhällen har alla olika relation och historia i förhållande till EU. Åland följde med in i EU i samband med Finlands inträde, men har vissa undantag och står till exempel utanför EU:s skatteunion. Gotland följde med Sverige in på samma villkor som övriga regioner. När Danmark gick med i EU 1973 följde Grönland med medan Färöarna stannade utanför. Grönland utträdde dock ur unionen 1985.

Gotland har haft en långsammare befolkningstillväxt än Åland både 1970–1994 och 1994–2019. Grönland hade en lika stor tillväxt som Åland den första perioden, men de senaste 25 åren har befolkningen ökat obetydligt. Färöarna hade en snabbare tillväxt än Åland på 1970- och 1980-talen, men den bröts av en kraftig nedgång i början av 1990-talet på grund av ekonomisk kris. Därefter har befolkningen vuxit igen, ojämnare än på Åland, men ungefär lika mycket utslaget på hela 25-årsperioden.

Figur 20. Befolkningsutveckling för Åland, Gotland, Färöarna och Grönland 1970–2019, index 1994=100

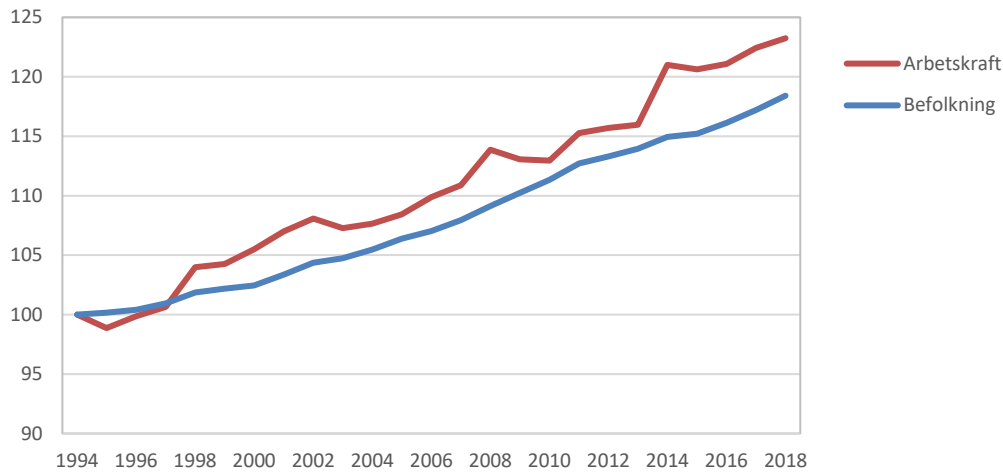


Källa: ÅSUB Befolkning

3. EU-medborgarnas roll på den åländska arbetsmarknaden

Den åländska arbetskraften har vuxit konstant under Ålands EU-medlemskap, till och med aningen snabbare än befolkningen som helhet. Mellan 1994–2018 växte den totala arbetskraften (sysselsatta + arbetslösa) med 23 procent, medan befolkningen ökade med 18 procent under samma period. Siffrorna återspeglar flyttningsrörelsens gynnsamma bidrag till befolkningens åldersstruktur då flera inflyttade varit i arbetsför ålder.

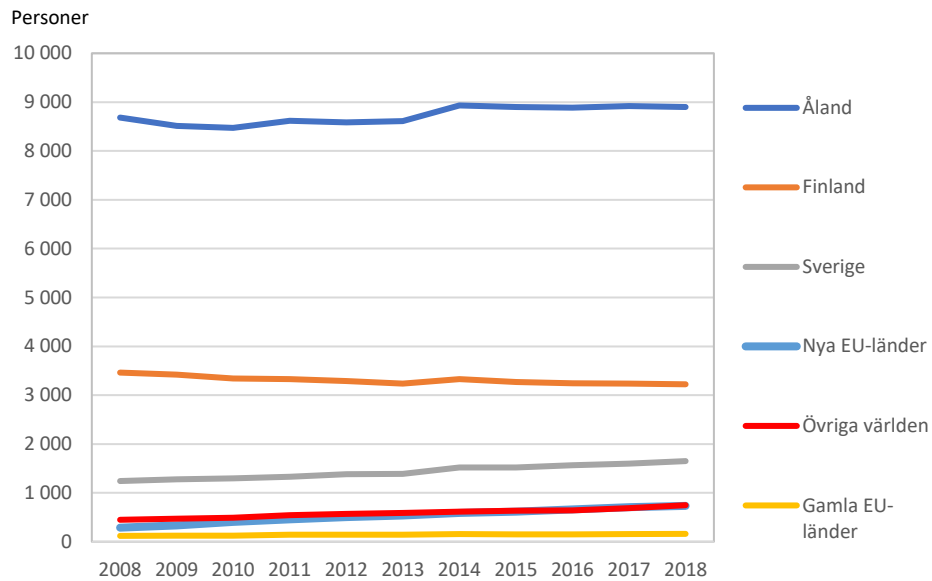
Figur 21. Befolkningens och arbetskraftens utveckling, index, 1994 = 100



Källa: ÅSUB Befolkning

För att närmare se de olika landsgruppernas bidrag till den åländska arbetskraften använder vi individmaterial som vi har tillgång till för åren 2008–2017. Den ålandsfödda andelen av arbetskraften har rört sig kring 60 procent under perioden.

Figur 22. Arbetskraften enligt födelseort, personer

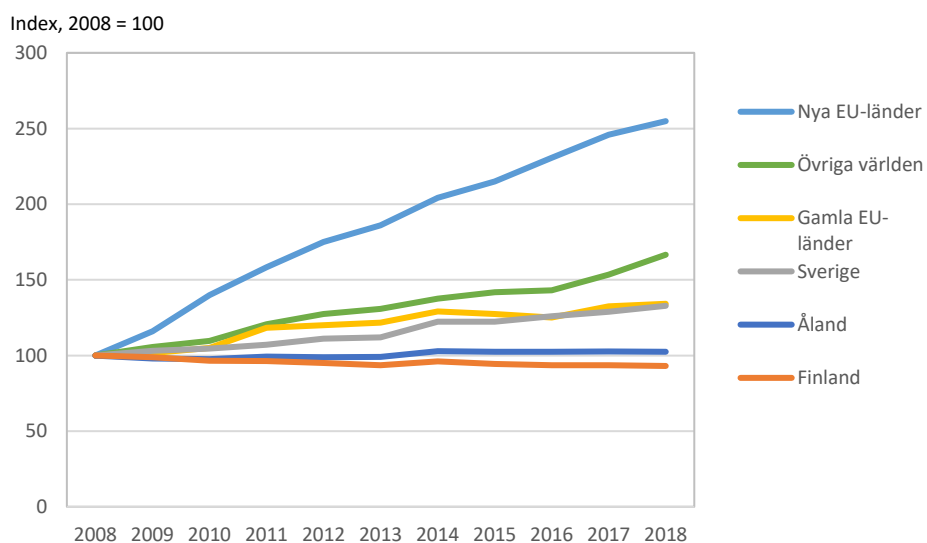


Källa: Källa: ÅSUB Befolkning

I absoluta tal handlar den åländsfödda delen av arbetskraften om ca 9 000 personer (se *Figur 22*). Jämförelse av arbetskraft enligt födelseort är dock mer intressant i indexform, eftersom gruppernas tillväxttakt då framgår mycket tydligare (se *Figur 23*).

Vi ser att gruppen Nya EU-länder har den klart snabbaste utvecklingen, följd av Övriga världen. Den kulturella mångfalden på Ålands arbetsmarknad har med andra ord ökat markant under denna senare del av EU-medlemskapet.

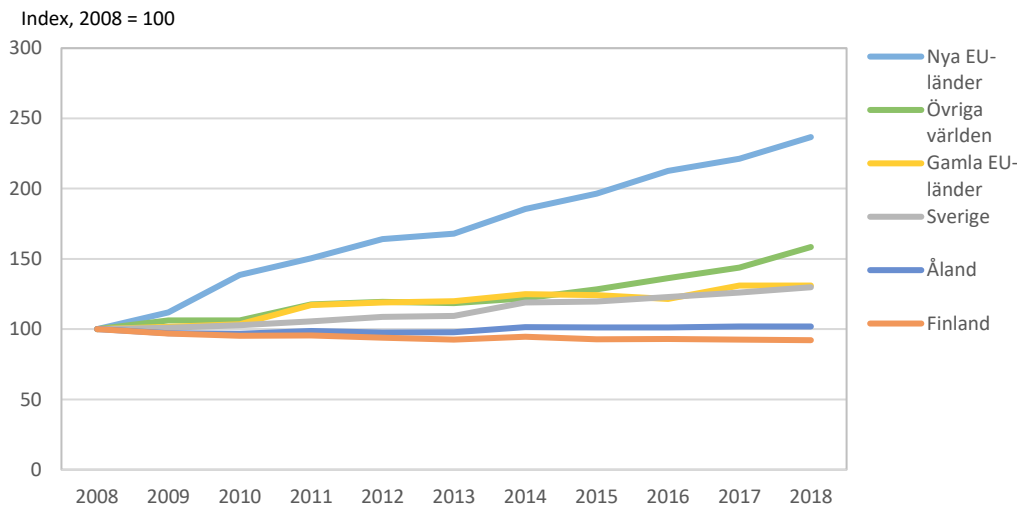
Figur 23. Arbetskraftens utveckling enligt födelseort, index 2008 = 100



Källa: Källa: ÅSUB Befolkning

Sysselsättningen uppsjälkad enligt födelseort förmedlar ungefär samma bild av utvecklingen. Födda i de nya EU-länderna har registrerat den klart snabbaste ökningen i sin sysselsättning på Åland.

Figur 24. Sysselsättningen enligt födelseort, index 2008 = 100

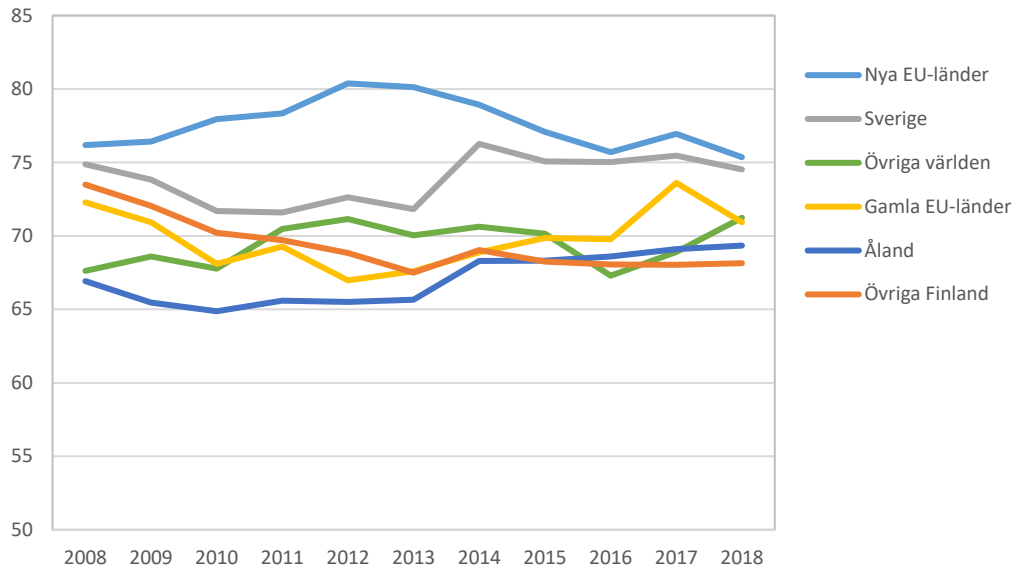


Källa: Källa: ÅSUB Befolkning

Vi ser alltså att de inflyttade har hittat sin väg ut på arbetsmarknaden. En annan intressant faktor är hur stor andel av inflyttade som är aktiva på arbetsmarknaden. Våra individdata om befolkningens livssituation täcker åren 2008–2017. *Figur 25* nedan visar hur arbetsmarknadsdeltagandet ser ut bland 15–74-åringar fördelade enligt födelseort. Vi ser bland annat att gruppen födda i nya EU-länder har det högsta arbetsmarknadsdeltagandet enligt den här indikatorn – det intressanta är att detta gäller både män och kvinnor (se *Figur 26* och *27*). Dels är denna befolkningsgrupp aktiv på arbetsmarknaden, dels är åldersfördelningen sådan, att få personer i denna grupp återfinns i de yngre och äldre åldersgrupperna där deltagandet i arbetsmarknaden tenderar att vara lågt (se *Figur 15* och *16* ovan). Med andra ord bidrar personerna från nya EU-länder med relativt mycket arbetskraft, medan de utnyttjar relativt lite åldersrelaterade offentliga tjänster.

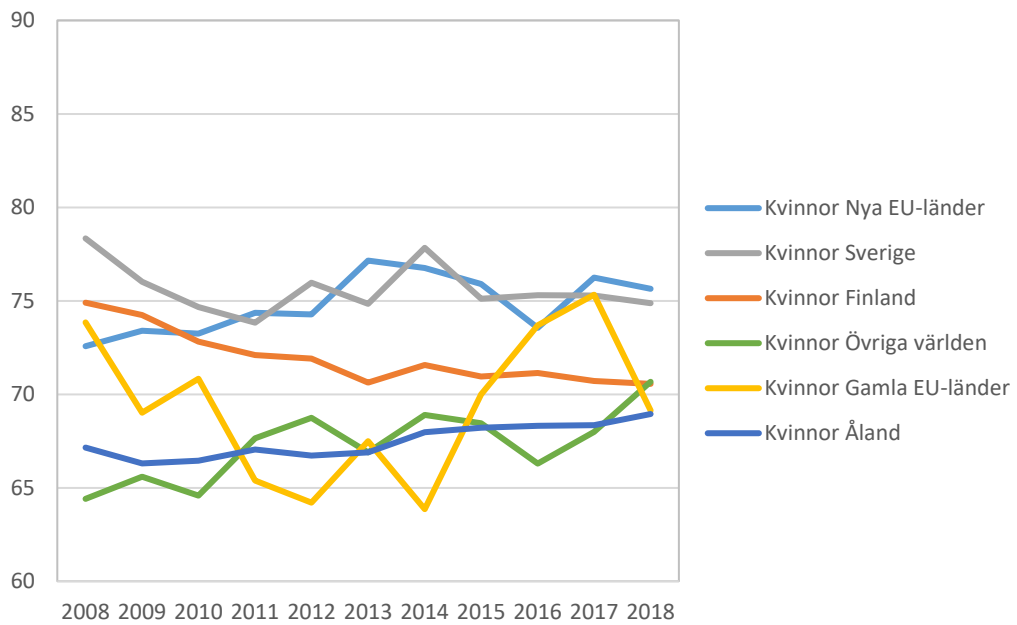
Men hur ser arbetslösheten ut fördelat enligt födelseregion? Arbetslösheten bland inflyttade från nya EU-länder och övriga världen hade börjat stiga redan i början 2010-talet medan den allmänna arbetslöshetsnivån var ganska stabil och till och med nedåtgående mot slutet av tidsperioden. Det verkar alltså som att de inflyttades integration på arbetsmarknaden inte höll jämna steg med ökningen av nyinflyttade och den kraftiga ökningen av arbetskraft med den kompetensprofil de innehade. Arbetslösheten ser ut att ha varit högst bland inflyttade kvinnor från nya EU-länder samt från övriga världen. Detta kan återspegla en tendens att familjen flyttar till Åland när mannen fått en anställning på Åland.

Figur 25. Deltagande på arbetsmarknaden bland 15-74 -åringar enligt födelseort

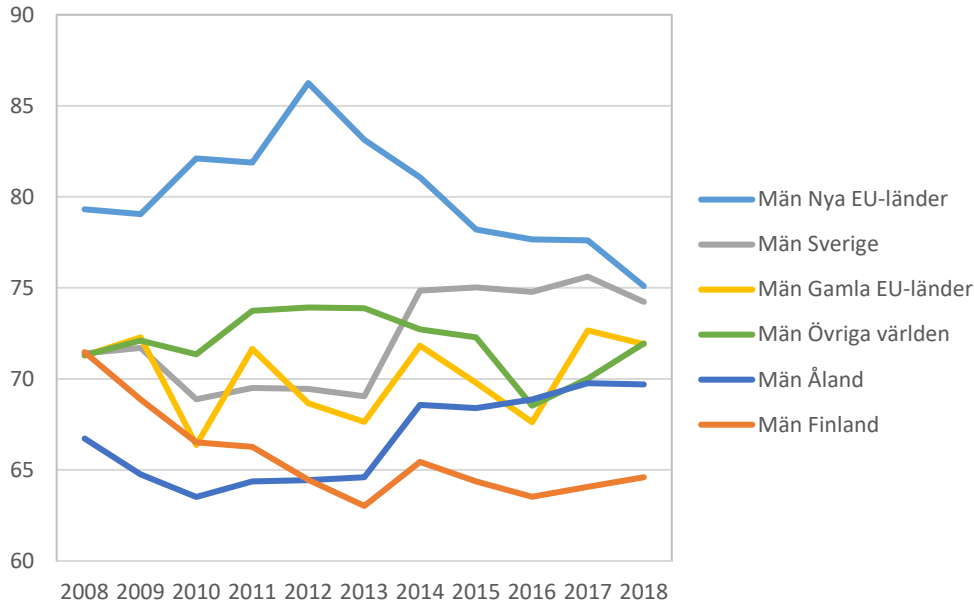


Källa: ÅSUB Befolkning

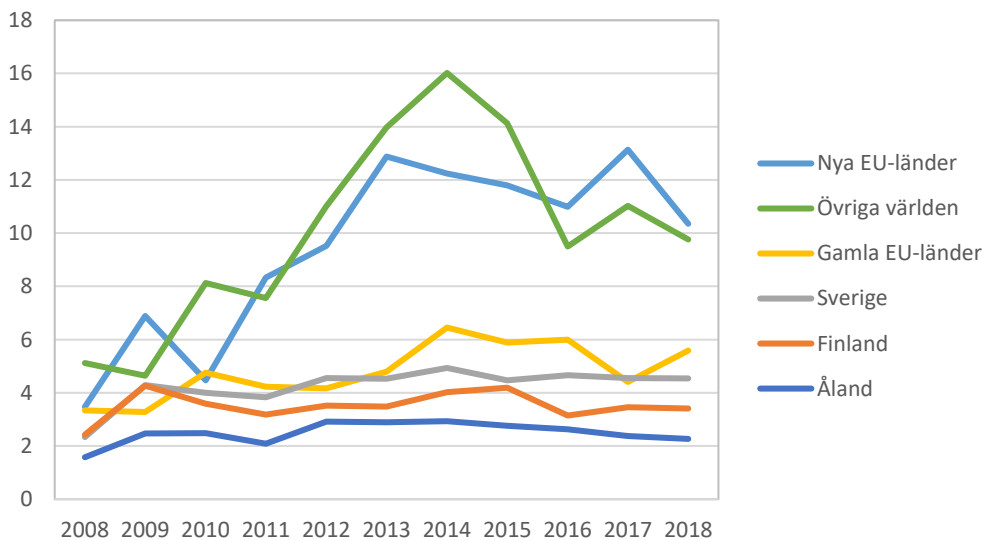
Figur 26. Deltagande på arbetsmarknaden bland 15-74 -åriga kvinnor enligt födelseort



Källa: ÅSUB Befolkning

Figur 27. Deltagande på arbetsmarknaden bland 15-74 -åriga män enligt födelseort


Källa: ÅSUB Befolkning

Figur 28. Relativt arbetslöshetstal enligt födelseort 2008-2018


Källa: ÅSUB Befolkning

Tabell 9 visar hur de inflyttade är placerade på arbetsmarknaden samt hurdan utbildningsnivå de har – enligt de registeruppgifter vi har tillhanda. När det gäller just inflyttade kan en del av deras utbildningsuppgifter saknas i de nationella registren. Däremot torde branschinformationen kring deras sysselsättning vara precis lika bra som för samtliga sysselsatta – i det här fallet hänger uppgifternas riktighet på att arbetsplatsen är registrerad under korrekt näringsgren.

Tabell 9. Andelen inflyttade bland sysselsatta, enligt näringsgren och de sysselsattas utbildningsnivå år 2017

	Utbildningsnivå			
	Låg/okänd	Medel	Högre	Totalt
Primärnäringsar	47	19	37	32
Livsmedelsindustri	45	37	57	44
Övrig industri	39	38	42	39
Vatten, gas, el, värme och avloppsh.	21	20	31	24
Byggverksamhet	48	30	21	35
Handel	51	37	46	43
Transport	31	40	40	38
Hotell och restaurang	64	38	59	49
Finans och försäkring	53	38	41	41
Företagstjänster	51	33	43	41
Personliga tjänster	47	36	51	44
Totalt	47	35	47	41,5

Källa: ÅSUB Sysselsättning

De gröna fälten i tabellen är utbildningsnivå-branschkombinationer där de inflyttades andel av de sysselsatta överstiger hela arbetsmarknadens genomsnittliga andel på 41,5 procent. De inflyttade kan alltså sägas vara "överrepresenterade" i de gröna cellerna, medan de är "underrepresenterade" i de röda cellerna. Enligt tabellens uppgifter tenderar de inflyttade att bemanna poster med något lägre kvalifikationer men bilden varierar. I vissa branscher är inflyttade mycket välrepresenterade oavsett utbildningsnivån. Livsmedelsindustri, handel, hotell och restaurang samt personliga tjänster är branscher där de inflyttades andel av de sysselsatta överstiger hela arbetsmarknadens genomsnitt. Den här tabellen visar dock inte om de inflyttades arbetsuppgifter motsvarar deras kompetens. Vi återkommer till frågan senare i kapitel 5.

Placeringen av de olika grupperna av inflyttade på arbetsmarknaden kan också granskas för varje undergrupp för sig. De som är födda i Finland (utanför Åland) tenderar att ha högre utbildningsnivå och oftare vara sysselsatta inom transport, hotell och restaurang, finans och försäkring samt inom personliga tjänster. De som är födda i Sverige är relativt lika fördelade som de som är födda på Åland, men de är något oftare sysselsatta inom handel, övrig industri samt personliga tjänster. Utbildningsnivån följer de inföddas profil.

De som är födda i de gamla EU-länderna har mycket oftare lägre eller okänd utbildningsnivå. Branschmässigt är de överrepresenterade främst inom livsmedelsindustri, hotell och restaurang samt personliga tjänster. De som är födda i nya EU-länder har en överrepresentation främst inom primärnäringsar, livsmedelsindustri, byggverksamhet, hotell och restaurang samt handel. Den här inflyttargruppens utbildningsnivå förfaller vara mycket lägre än andra befolkningsgrupper. Även de som är födda i övriga världen – dvs utanför EU – har

avsevärt högre andel utbildade på medel- eller högre nivå än de som är födda i nya EU-länder. Med andra ord verkar det finnas klara skillnader beträffande hur de olika befolkningsgrupperna är placerade inom den åländska arbetsmarknaden.

Om vi ser på de inflyttades sysselsättning ur sektor- och könsperspektiv kompletteras vår syn på de inflyttades placering i arbetslivet. De som är födda på Åland fördelas på arbetsmarknaden enligt följande:

Tabell 10. Fördelningen av sysselsatta födda på Åland efter sektor och kön år 2018

	Företagare	Privat sektor	Offentlig sektor	Totalt
Kvinna	6,3	38,4	55,4	100,0
Man	17,6	64,4	18,0	100,0
Totalt	12,3	52,3	35,4	100,0

Källa: ÅSUB Sysselsättning

De män som är födda i övriga Finland är oftare sysselsatta inom offentlig sektor, medan kvinnorna oftare är anställda inom den privata sektorn. Andelen företagare bland dem är totalt knappt fem procentenheter lägre än hos personer födda på Åland. Skillnaden i andelen företagare är större bland männen.

Fördelningen av de sysselsatta som är födda i Sverige uppvisar liknande mönster som finlandfödda, med den skillnaden att kvinnor som är födda i Sverige oftare är företagare än sina åländska "systrar".

Männen som är födda i de gamla EU-länderna är oftare anställda framför allt inom den offentliga sektorn och mer sällan företagare, medan kvinnor från samma länder oftare är företagare och anställda inom den privata sektorn än de ålandsfödda kvinnorna. Personer födda i de nya EU-länderna arbetar däremot, oavsett kön, mycket oftare inom den privata sektorn. Kvinnorna som är födda i övriga världen är oftare företagare och anställda inom privata sektorn än de ålandsfödda kvinnorna. Männen från länder utanför EU är oftare anställda inom den privata sektorn.

Tabell 11. De inflyttades placering inom arbetslivet jämfört med personer födda på Åland, procentuell över-/underrepresentation enligt sektor och kön år 2018

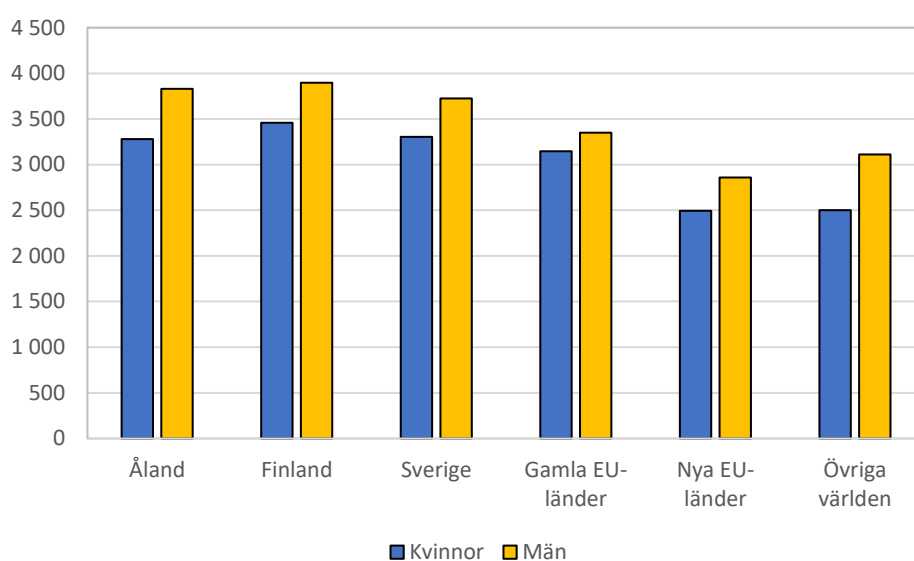
	Företagare	Privat sektor	Offentlig sektor	Totalt
Kvinna	0,4	4,6	-5,0	0,0
Man	-6,6	2,6	4,0	0,0
Totalt	-3,7	1,4	2,3	0,0

Källa: ÅSUB Sysselsättning

De genomsnittliga lönenivåerna för de olika befolkningsgrupperna avspeglar de anställdas placering inom olika branscher och yrken. De som är födda på Åland eller i Finland och Sverige hade de högsta genomsnittliga lönerna år 2018 medan de

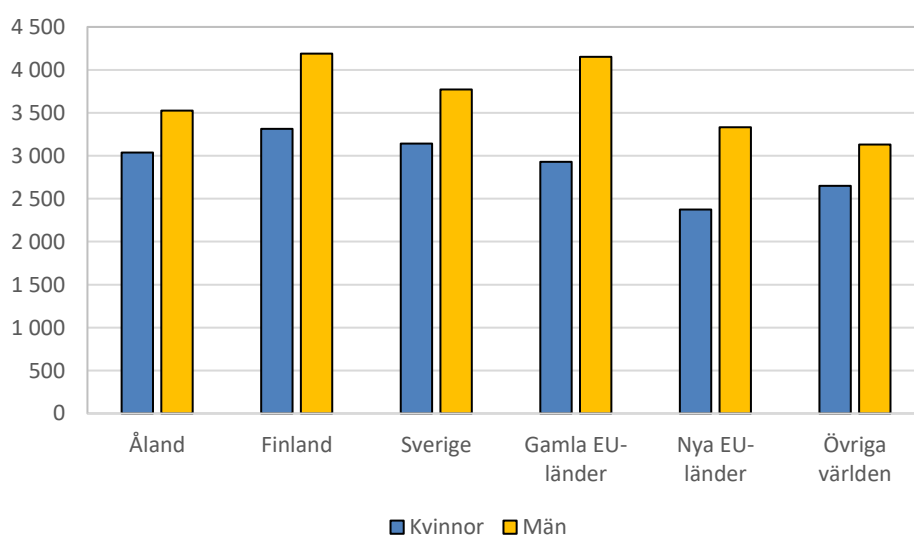
som är födda i de nya EU-länderna och i övriga världen hade de lägsta medellönerna, vilket verkar förstäligt med tanke på utbildningsstrukturen samt placeringen i de olika branscherna (se *Figurerna 29* och *30* nedan). Inom offentliga sektorn har män födda inom gamla EU-länder dock en lönenivå som är i paritet med de finlandsföddas löner. Två mönster uppenbaras från lönefigurerna: mäns löner är högre oavsett födelseland och dessutom förefaller löneskillnaderna mellan kvinnor och män vara högst bland dem som jobbar inom offentlig sektor och är födda inom EU (utom Åland, Finland och Sverige).

Figur 29. De heltidsanställdas månadslön inom privat sektor år 2018 efter födelseland



Källa: ÅSUB Lönestatistik

Figur 30. De heltidsanställdas månadslön inom offentlig sektor år 2018 efter födelseland



Källa: ÅSUB Lönestatistik

Sammanfattningsvis är de inflyttades betydelse för den åländska arbetsmarknaden omfattande och varierande. De inflyttade från Ålands närregioner tenderar att ha en högre utbildningsnivå och något högre löneinkomster samt lägre arbetslöshetsrisk än de inflyttade från övriga EU. Livsmedelsindustri, handel, hotell och restaurang samt personliga tjänster är näringsgrenar som är särskilt beroende av inflyttad arbetskraft. De inflyttade männen är mer sällan företagare och oftare offentligt anställda än de män som är födda på Åland, medan företagandet skiljer sig mindre mellan kvinnorna med olika födelseorter. De inflyttade kvinnorna är dock mer sällan anställda inom den offentliga sektorn.

4. EU:s påverkan på ålänningarnas studieort och på den åländska utbildningens studerandebas

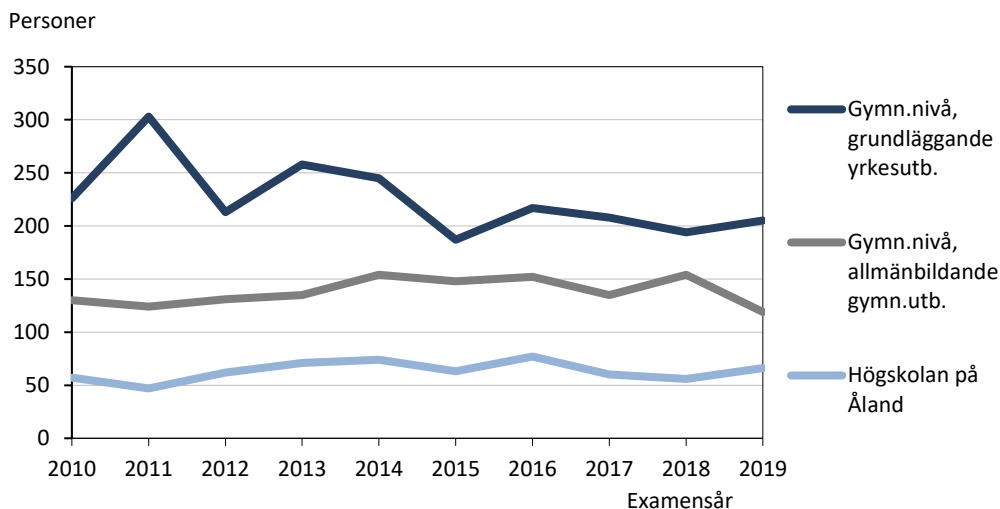
Det åländska utbildningssystemet består av grundskola, gymnasieutbildning inklusive allmänbildande och grundläggande yrkesutbildning samt högskoleutbildning. Även folkhögskolan erbjuder fria allmänbildande studier och yrkesförberedande utbildning. Högskoleutbildningen omfattar yrkeshögskoleutbildning och kursverksamhet. Vuxenutbildning erbjuds både på gymnasie- och högskolenivå.

Andelen av den åländska befolkningen som har fullgjort en utbildning efter grundnivån, det vill säga utöver grundskola eller folkskola, ökar årligen. De äldre som träder ut från arbetsmarknaden har i genomsnitt en lägre utbildningsnivå än de yngre som gör inträde på arbetsmarknaden. År 2018 hade 68,8 procent av befolkningen i åldern 15 år och äldre en utbildning efter grundnivån. Bland kvinnorna är andelen högre (70,6 procent) och bland männen något lägre (67,0 procent). Åldersgruppen 15–19 år drar givetvis ner andelen med examen utöver grundnivån eftersom en stor del av dem inte hunnit slutföra sina studier på gymnasienivå.

Ålänningarnas vanligaste utbildningsområden, sett till hela befolkningen och tillgängliga uppgifter om högre utbildningsnivå, är framförallt handel och samhällsvetenskaper, teknik samt vård och välfärd i nämnd ordning. På mellannivån, det vill säga det som idag motsvarar gymnasienivån, är fördelningen på utbildningsområden lite annorlunda. Där är utbildning inom tjänstebranschen den vanligaste, följd av teknisk och allmänbildande utbildning.

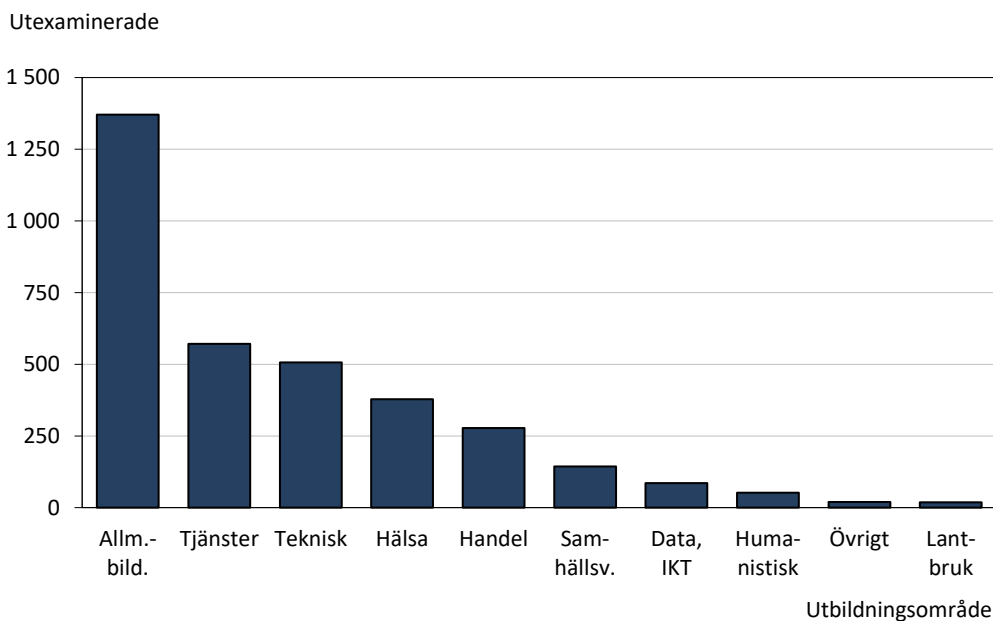
Eftersom den utbildning som ordnas på Åland är av särskilt intresse i den här rapporten presenteras här statistik över avlagda examen från olika utbildningsinstanser på Åland. I *Figur 31* nedan illustreras antalet utexaminerade på gymnasie- respektive högskolenivå på Åland under 2010-talet. Antalet utexaminerade på gymnasienivå har totalt sett minskat något under årtiondet. Det är främst antalet utexaminerade kvinnor med en grundläggande yrkesutbildning som minskat. År 2019 utexaminerades 324 personer på gymnasienivå (205 med grundläggande yrkesutbildning samt 119 med allmänbildande gymnasieexamen)

Genomströmningen på högskolenivån har under årtiondet varit relativt konstant. År 2019 utexaminerades 66 personer på högskolenivå.

Figur 31. Antal utexaminerade på Åland efter nivå 2010–2019


Källa: ÅSUB Utbildning

Under 2010-talet har totalt 3 425 personer avlagt en examen på gymnasienivå (Figur 32), 1 824 kvinnor och 1 601 män. Inom den allmänbildande gymnasieutbildningen har över 1 350 personer tagit en examen, medan den grundläggande yrkesutbildningen utexaminerat över 2 000. Av de utexaminerade från den allmänbildande gymnasieutbildningen 2010–2019 utgjorde kvinnor 59 procent. Bland de som utexaminerats med grundläggande yrkesutbildning var fördelningen väldigt jämn, 51 procent kvinnor och 49 procent män.

Figur 32. De utexaminerade på gymnasienivå 2010–2019 efter utbildningsområde


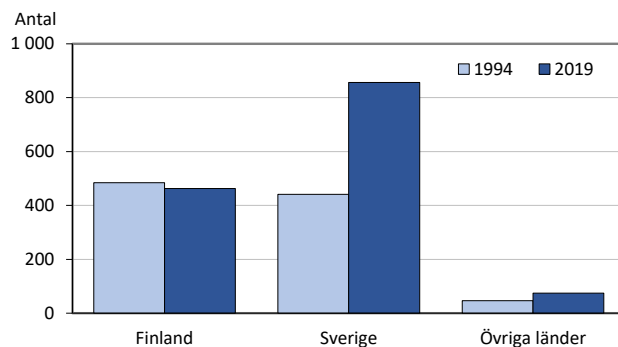
Källa: ÅSUB Utbildning

Högskoleutbildningen på Åland tillhandahålls av Högskolan på Åland som inledde sin verksamhet år 2003 då den yrkeshögskoleutbildning som tidigare hållits inom Ålands handelsläroverk, Ålands hotell- och restaurangskola, Ålands vårdinstitut, Ålands sjöfartsläroverk samt Ålands tekniska läroverk övergick till Högskolan på Åland.

Under perioden 2012–2019 har knappt 530 personer utexaminerats från Högskolan på Åland, 229 kvinnor och 300 män. Sett till utbildningsprogram har flest tagit examen från vårdprogrammet och maskinteknikprogrammet, som vardera har utexaminerat drygt 100 personer under den granskade perioden

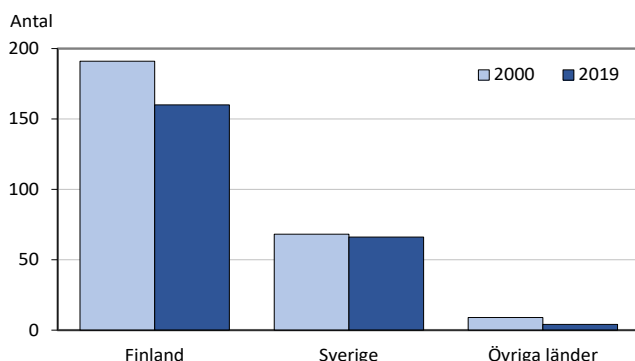
I och med att utbudet för högskole- och universitetsutbildningen är relativt begränsat, flyttar många åländska ungdomar till andra studieorter för högre utbildning. Det är framför allt Sverige som har tagit emot en växande andel av de åländska ungdomar som fortsätter sina studier utanför Åland. Av närmare 1 400 personer som studerade utanför Åland 2019 återfanns 840 i Sverige och 460 i Finland, men bara 40 i andra EU-länder och ett knappt 30-tal utanför EU

Figur 33. Studerande utanför Åland 1994 och 2019 efter studieland (mottagare av studiepenning)



Källa: ÅSUB Utbildning

Åland har inte heller etablerat sig som en studiedestination bland de europeiska ungdomarna. Åland har lyckats att locka studenter främst från närliggande regioner i Finland och Sverige.

Figur 34. Studerande på Åland med hemort utanför Åland 2000 och 2019


Källa: ÅSUB Utbildning

Figur 34 ovan visar antalet studenter med hemort utanför Åland vid antagning till skolorna. Det finns dock några ytterligare studenter på Åland som haft hemort på Åland en längre tid men som är födda utanför Åland (som alltså inte ingår i bilden ovan). Dessa är ofta barn till föräldrar som flyttat till Åland för arbetets skull.

Nedan i *Tabell 12* ser vi statistik över avlagda examina och avbrott 2017-2019 enligt studenternas födelseort – oavsett hur länge de bott på Åland. En del av de studerande har genomfört åtminstone en del av sin grundutbildning på Åland. Personer födda på Åland, i Finland och i Sverige utgör merparten av alla studerande. Det finns dock ett antal studerande med bakgrund i övriga EU samt i övriga världen. Studief framgången, mätt som antal examina jämfört med antal avbrott under samma tidsperiod, visar att studieavbrotten är något vanligare för de studerande som inte är födda på Åland eller i de närmast liggande regionerna. En viktig förklaring kan vara bristande kunskaper i svenska. De finländska och svenska personer som studerar på Åland har ju oftast svenska som modersmål. Drygt 90 procent av alla studerande på gymnasie- eller högskolenivå har svenska som modersmål. Den språkliga "barriären" skulle också delvis kunna förklara det ringa europeiska intresset för den åländska utbildningen.

Tabell 12. Studier och avbrott inom den åländska utbildningen efter grundnivå 2017–2019 enligt studenternas födelseort

	Examen	Avbrott	Totalt	Examen, %
Gymnasieutbildning	1237	203	1440	85,9 %
Åland	797	101	898	88,8 %
Utanför Åland	220	51	271	81,2 %
Finland	80	18	98	81,6 %
Sverige	68	12	80	85,0 %
Övriga EU	34	11	45	75,6 %
Övriga världen	38	10	48	79,2 %
Högskoleutbildning	264	415	679	38,9 %
Åland	100	143	243	41,2 %
Utanför Åland	82	136	218	37,6 %
Finland	48	81	129	37,2 %
Sverige	26	30	56	46,4 %
Övriga EU	2	8	10	20,0 %
Övriga världen	6	17	23	26,1 %

Källa: bearbetning av utbildningsstatistikens och befolkningsstatistikens underlagsdata.

5. De inflyttades integrering i det åländska samhället?

Integrationen kan analyseras både ur samhällets och den enskilda individens synvinkel. Vi har i tidigare avsnitt sett integrationen mestadels från samhällets sida genom att mäta deltagande i arbetsmarknaden etc. I det här kapitlet utnyttjar vi färsk ÅSUB-studier som belyser integrationen ur de inflyttades perspektiv. Samtidigt jämför vi i mån av möjlighet de som fötts inom EU med andra inflyttargrupper.

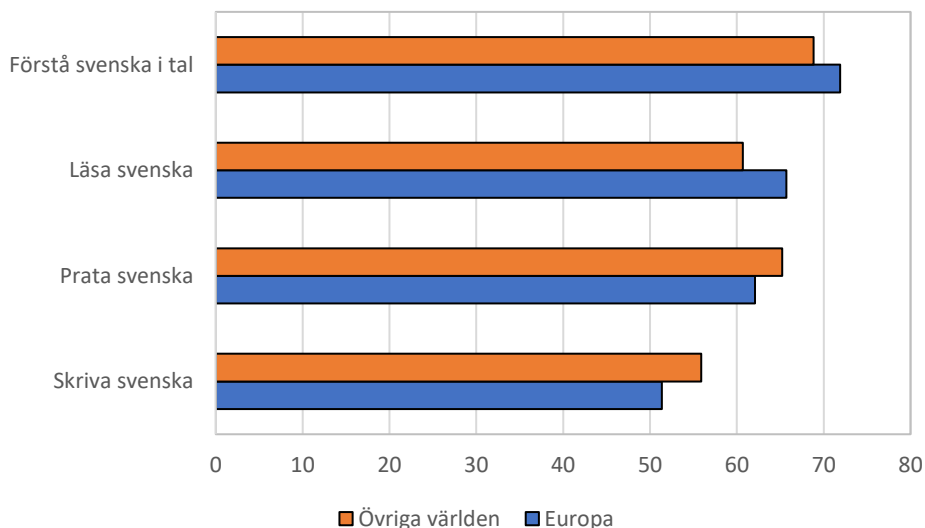
Utgångspunkten för den åländska integrationspolitiken är landskapslagen om främjande av integration (2012/74). Ordet integration hänvisar då till "invandrarens och samhällets interaktiva utveckling med målet att ge invandraren de kunskaper och färdigheter som behövs i samhället och arbetslivet samtidigt som invandrarens möjligheter att upprätthålla sitt eget språk och sin egen kultur stöds".

Landskapsregeringens program för integrationsfrämjande 2016–2019 har fokus på integrationsindikatorer som arbete, utbildning och hälsa. Målsättningar för sociala kontakter omfattar främjande av delaktighet och goda relationer. Det första fokusområdet i programmet är språket. Svenska språket anses vara en förutsättning för att en inflyttad fullt ut ska kunna bli en del av det åländska samhället och kulturen. Även förebyggande av främlingsfientlighet och diskriminering nämns bland fokusområden (Roos 2020a).

Det finns flera indikatorer som används för att mäta hur väl integrationen fungerar. Språkkunskaper, sociala relationer mellan de inflyttade och lokalbefolkning samt inkorporering av de inflyttade på arbetsmarknaden är några av de mest centrala områdena för en lyckad integration. Samhällsengagemang som uttrycks genom att använda sin rösträtt och att ställa sig till förfogande för förtroendeposter i samhället är andra indikatorer som beskriver samhällelig delaktighet.

Av de utomnordiska inflyttade som besvarade frågorna om sina språkkunskaper bedömer två tredjedelar att de kan förstå svenska i tal eller läsa svenska ganska eller mycket bra. Andelen var något högre bland de europeiska inflyttade. Aktivt språkbruk som att prata eller skriva bemästras av något lägre andel av de inflyttade. De europeiska inflyttades egen bedömning av sina aktiva språkkunskaper är något lägre än de utomeuropeiska inflyttades. Ur integrationssynvinkel är det dock problematiskt att nästan hälften av de utomnordiska inflyttade bedömer att de har omfattande brister i sina kunskaper i svenska. Bristande språkliga kunskaper utgör därmed för många ett hinder för en djupare integrering i det åländska samhället.

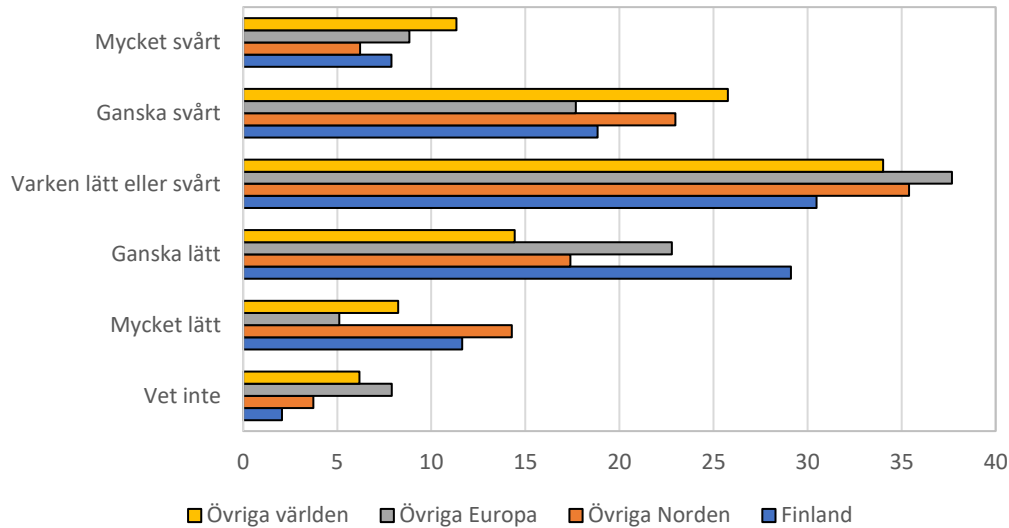
Figur 35. Om språkkunskaper hos de utomnordiska inflyttade, andel som besvarade att de kan ganska eller mycket bra:



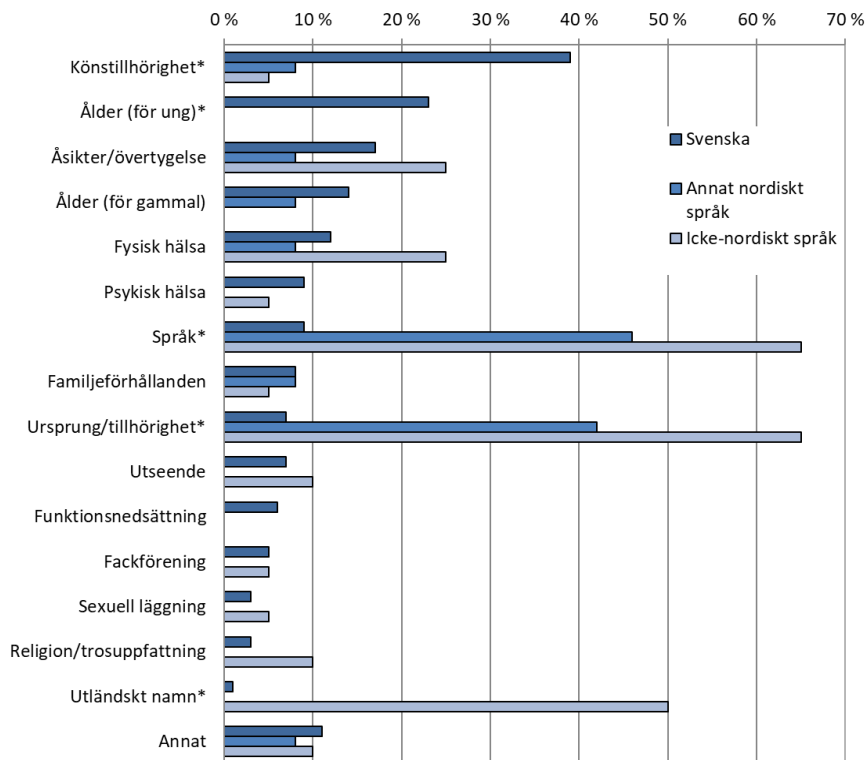
Källa: svarsdata från ÅSUB Rapport 2020:3 Att leva och bo som inflyttad på Åland.

Förhållandet mellan invandrare och lokalbefolkningen kan beskrivas som sociala broar som i bästa fall skapar delaktighet bland inflyttade och öppnar fönster utåt för lokalbefolkningen. En indikator som mäter dessa sociala broar är hur lätt de inflyttade uppfattar att det är att lära känna ålänningar. De inflyttades svar på frågan finns i *Figur 36* enligt födelseregion. Svaren är inte entydiga, men de som är födda utanför Europa har i högst utsträckning valt alternativet "mycket svårt", följt av européer födda utanför Norden. Det är sist och slutligen inte så dramatiska skillnader mellan hur de olika grupperna av inflyttade upplever ålänningarna. Dock kan nämnas att de inflyttade som fötts i Finland har uppfattat det som lättast att lära känna ålänningar. Den kulturella närheten verkar spela en roll i hur lätt man bekantas med ålänningar.

I en annan nyligen avslutad ÅSUB-utredning (Roos 2020b, ÅSUB Rapport 2020:7) kartlades den åländska befolkningens upplevelser av diskriminering. Utredningen visar att 33 procent av befolkningen har upplevt diskriminering på Åland, vilket är något fler än i de tidigare diskrimineringsundersökningarna från 2007 och 2010 (30 % respektive 28 %). *Figur 37* visar att befolkningen med annat modersmål än svenska har upplevt diskriminering på grund av sitt språk eller ursprung mycket oftare än svenskspråkiga. Arbetsplatsen är den vanligaste platsen där man upplevt diskriminering (se *Figur 38*). En annan oroande faktor är att de som har ett icke-nordiskt modersmål relativt ofta upplever diskriminering inom utbildningen. Detta tyder på att mycket i vårt utbildningssystem är uppbyggt enligt ett antagande om studerandes svenskspråkighet eller nordiska bakgrund. Även lagen om Högskolan på Åland slår fast att undervisningsspråket är svenska (ÅFS 2002:81), dock med möjlighet att använda andra språk om det förenligt med målen med utbildningen. Detta innebär för en majoritet av EU:s ungdomar att studier på Åland inte är praktiskt möjligt att bedriva.

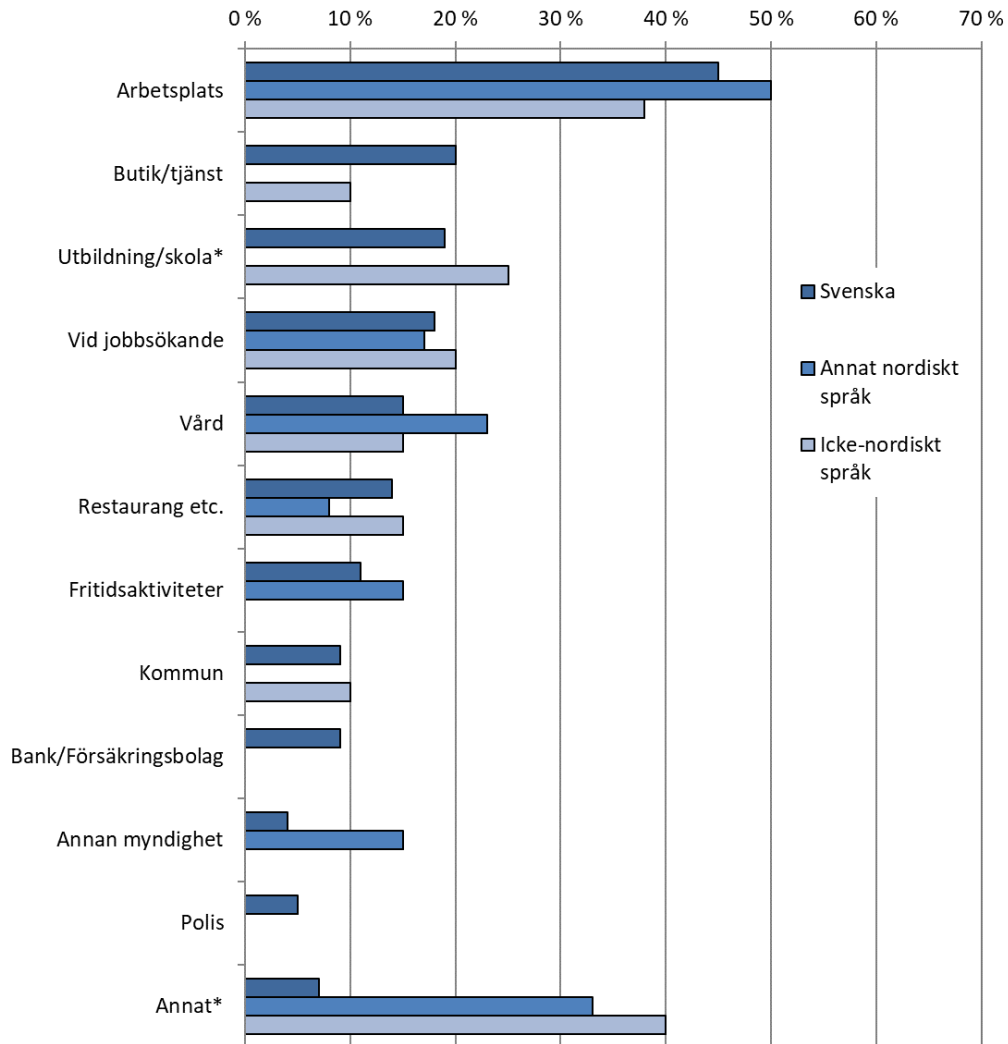
Figur 36. Hur lätt är det att lära känna ålänningar, svaren efter födelseort


Källa: svarsdata från Roos (2020a) Att leva och bo som inflyttad på Åland.

Figur 37. Andel (%) svarande som upplevt diskriminering på Åland efter orsak och modersmål


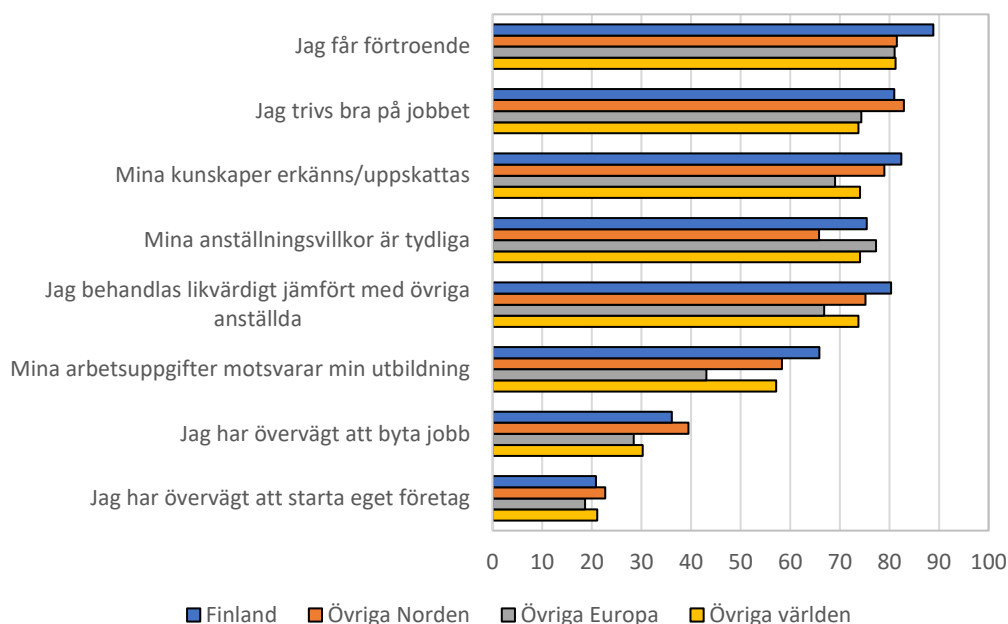
Källa: Roos (2020b): Upplevd diskriminering i det åländska samhället 2020.

Figur 38. Andel (%) svarande som upplevt diskriminering på Åland efter plats eller situation och modersmål



Källa: Roos (2020b): Upplevd diskriminering i det åländska samhället 2020.

Nedan visar vi hur de inflyttade upplever den åländska arbetsmarknaden (se *Figur 39*). Svaren är här organiserade enligt den födelseregionsvariabel som användes i studien (Roos, 2020a). Det finns inte dramatiska skillnader mellan inflyttargrupperna, men de som är födda i Finland uppvisar den högsta nöjdheten med situationen. De européer som är födda utanför Norden uppvisar den lägsta nöjdheten. En faktor som är särskilt oroväckande är att färre av de utomnordiska européerna upplever att deras arbetsuppgifter motsvarar kompetensen. Ytterligare insatser skulle antagligen krävas för att de inflyttades kompetens skulle komma till bättre användning.

Figur 39. De inflyttades upplevelse av arbetslivet enligt födelseort


Källa: svarsdata från ÅSUB Rapport 2020:3 Att leva och bo som inflyttad på Åland (Roos, 2020a).

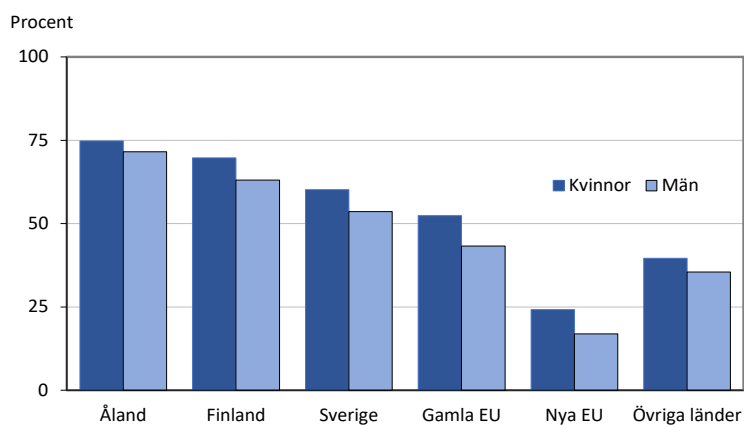
Lägst valdeltagande bland röstberättigade som är födda i nya EU-länder

Politiskt deltagande är en viktig aspekt av integration. Valdeltagandet är betydligt lägre bland de röstberättigade som är födda utanför Åland. *Figur 40* visar röstningsaktiviteten i kommunalvalet 2019 där deltagandegraden för samtliga röstberättigade var 66 procent. De som är födda på Åland låg högst med 73 procent. Också de som är födda i Finland hade ett deltagande som var något högre än det totala, medan de som är födda i Sverige låg tio procentenheter lägre. Av de inflyttade från de gamla EU-länderna röstade knappt hälften mot bara var femte av de röstberättigade som kommer från de nya EU-länderna. Invånare från övriga världen placerade sig däremellan. I alla grupper hade kvinnorna ett högre valdeltagande än männen.

En högre grad av politiskt deltagande är att själv ställa upp som kandidat i val. *Figur 41* jämför de olika gruppernas andelar av kommunalvalskandidaterna med deras andelar av de röstberättigade. De röstberättigade som är födda utanför Åland var något underrepresenterade bland kandidaterna. Störst är skillnaden bland personer som är födda i de nya EU-länderna och utanför EU. Vardera gruppen står för fyra procent av de röstberättigade men bara drygt en procent av kandidaterna.

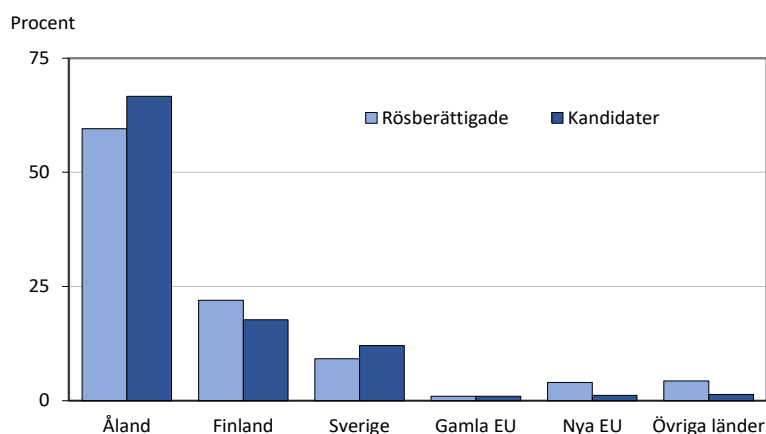
Totalt var könsfördelningen av kandidaterna 40 procent kvinnor och 60 procent män. Det var främst bland kandidaterna som är födda på Åland som männen var flera. Bland kandidaterna som är födda utanför Åland var könsfördelningen totalt sett nästan jämn.

Figur 40. Valdeltagande i kommunalvalet 2019 efter födelseland och kön



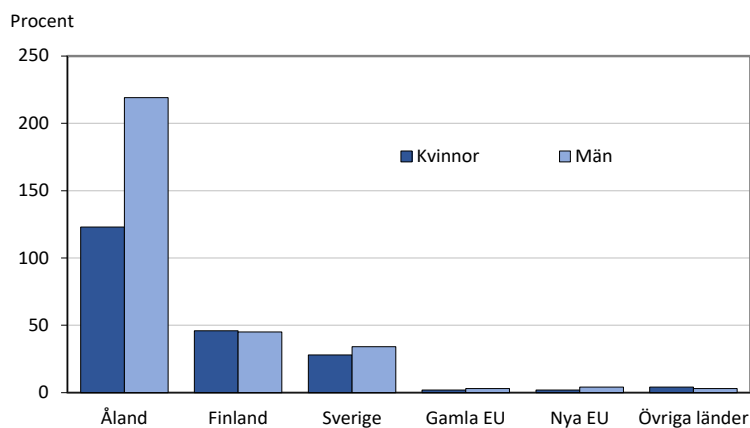
Källa: ÅSUB Val

Figur 41. Röstberättigade och kandidater i kommunalvalet 2019, fördelning på födelseland



Källa: ÅSUB Val

Figur 42. Kandidater i kommunalvalet 2019 efter födelseort och kön



Källa: ÅSUB Val

De inflyttades integrering i det åländska samhället har belysts ovan både med indikatorer som beskriver de inflyttades egna erfarenheter och med fakta från ordinarie statistikproduktion. Indikatorerna påvisar att inflyttarna från de närmaste grannregionerna är de som snabbast integrerar sig i det åländska samhället. De inflyttade från nya EU-länder och övriga världen verkar möta de största utmaningarna med integrationen. I den här gruppen är bristfälliga språkkunskaper också ett relativt ofta förekommande problem. Det åländska samhället är uppbyggt på normen att dess invånare är svenskspråkiga eller behärskar svenska både i tal och skrift. De inflyttade bör stödas i att skaffa den viktigaste nyckeln till det åländska samhället - det svenska språket. Samtidigt borde inte den etniska härkomsten definiera den enskilda individens valmöjligheter eller delaktighet i ett välfungerande samhälle. De i den här rapporten refererade resultaten visar att det finns arbete kvar att göra.

Referenser

- Duvander, Ann-Zofie och Turunen, Jani (2018): Demografi – Befolkningsperspektiv på samhället, Studentlitteratur Ab, Lund, ISBN 978-91-44-11903-8
- Ortega, Fransesc – Peri, Giovanni (2013): The effect of income and immigration policies on international migration, *Migration Studies*, Vol. 1, Nr 1, pp.47-74
- Vaittinen, Risto (2004): *Trade Policies and Integration - Evaluations with CGE-Models*, Helsinki School of Economics, Acta Universitatis Oeconomicae Helsingiensis, A-235, ISBN 951-791-844-5.
- Roos, Sanna (2020a): Att leva och bo som inflyttad på Åland, ÅSUB Rapport 2020:3.
- Roos, Sanna (2020b): Upplevd diskriminering i det åländska samhället 2020, ÅSUB Rapport 2020:7.
- Ålands statistik- och utredningsbyrå: underlag och färdiga tabeller från befolkningsstatistik, sysselsättningsstatistik, utbildningsstatistik, lönestatistik och valstatistik. <https://www.asub.ax/sv/statistik>

ÅLANDS STATISTIK OCH UTREDNINGSBYRÅ

Ålands statistik- och utredningsbyrå, ÅSUB, är en fristående enhet vars huvuduppgift är att verka som Ålands officiella statistikmyndighet och bedriva kvalificerad utrednings- och forskningsverksamhet.

ÅSUB producerar fortlöpande aktuell statistik inom en rad olika samhällsområden. Tyngdpunkten i analysverksamheten utgörs av utredningar inom det ekonomiska-politiska området. Statistiska sammanställningar publiceras regelbundet i serierna ÅSUB Statistik och ÅSUB Statistikmeddelande, medan serien ÅSUB Rapport innehåller utredningar, analyser och annan information om Ålands ekonomi och samhälle.

Mer information om verksamheten och publikationer finns på ÅSUB:s hemsida www.asub.ax



ÅLANDS STATISTIK- OCH
UTREDNINGSBYRÅ

Tfn +358 (0)18 25490
Fax +358 (0)18 19495
info@asub.ax
www.asub.ax

Ålandsvägen 26
PB 1187
AX-22 111 MARIEHAMN