

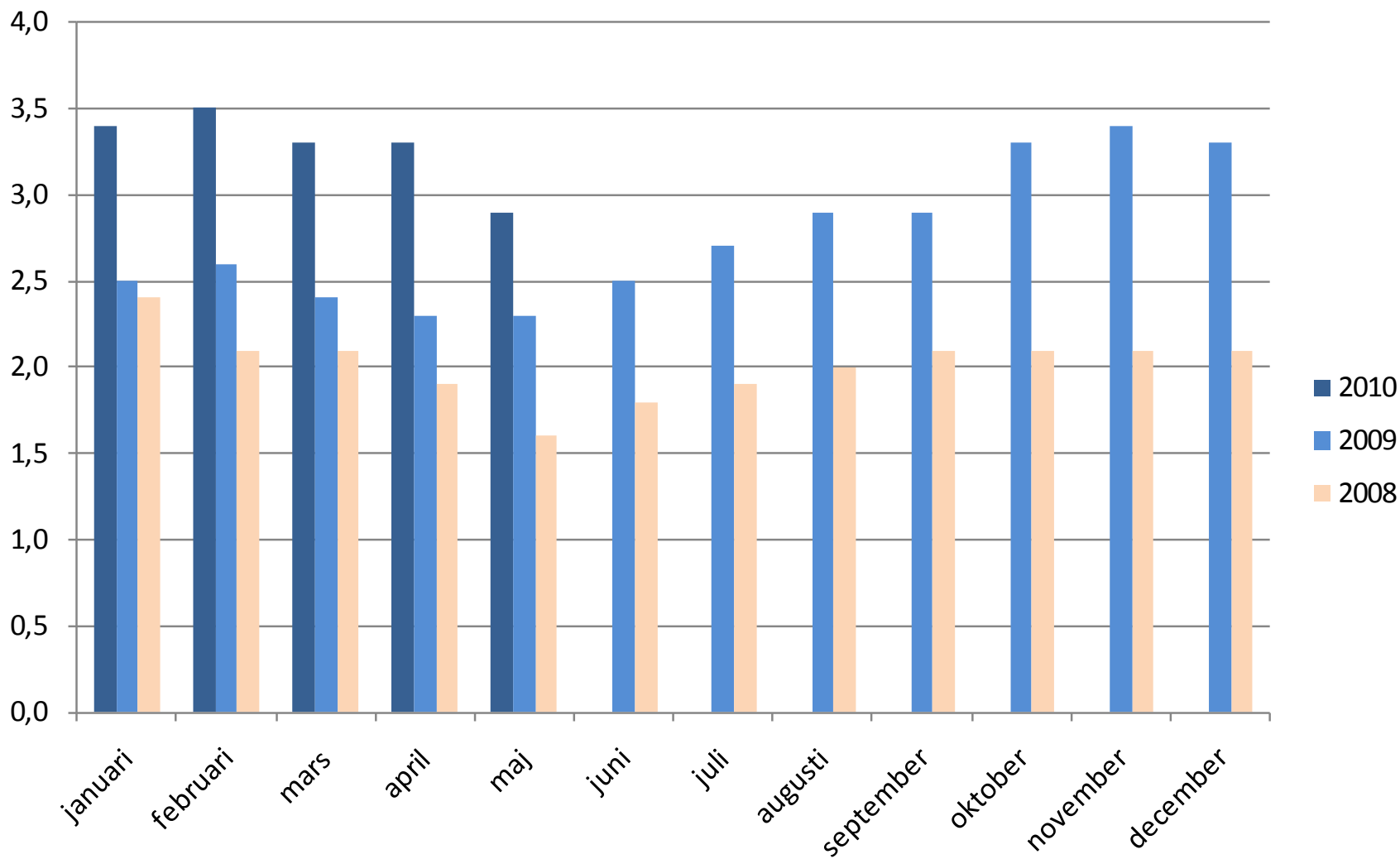
Arbetsmarknadsbarometern 2010

Richard Palmer, ÅSUB

www.asub.ax

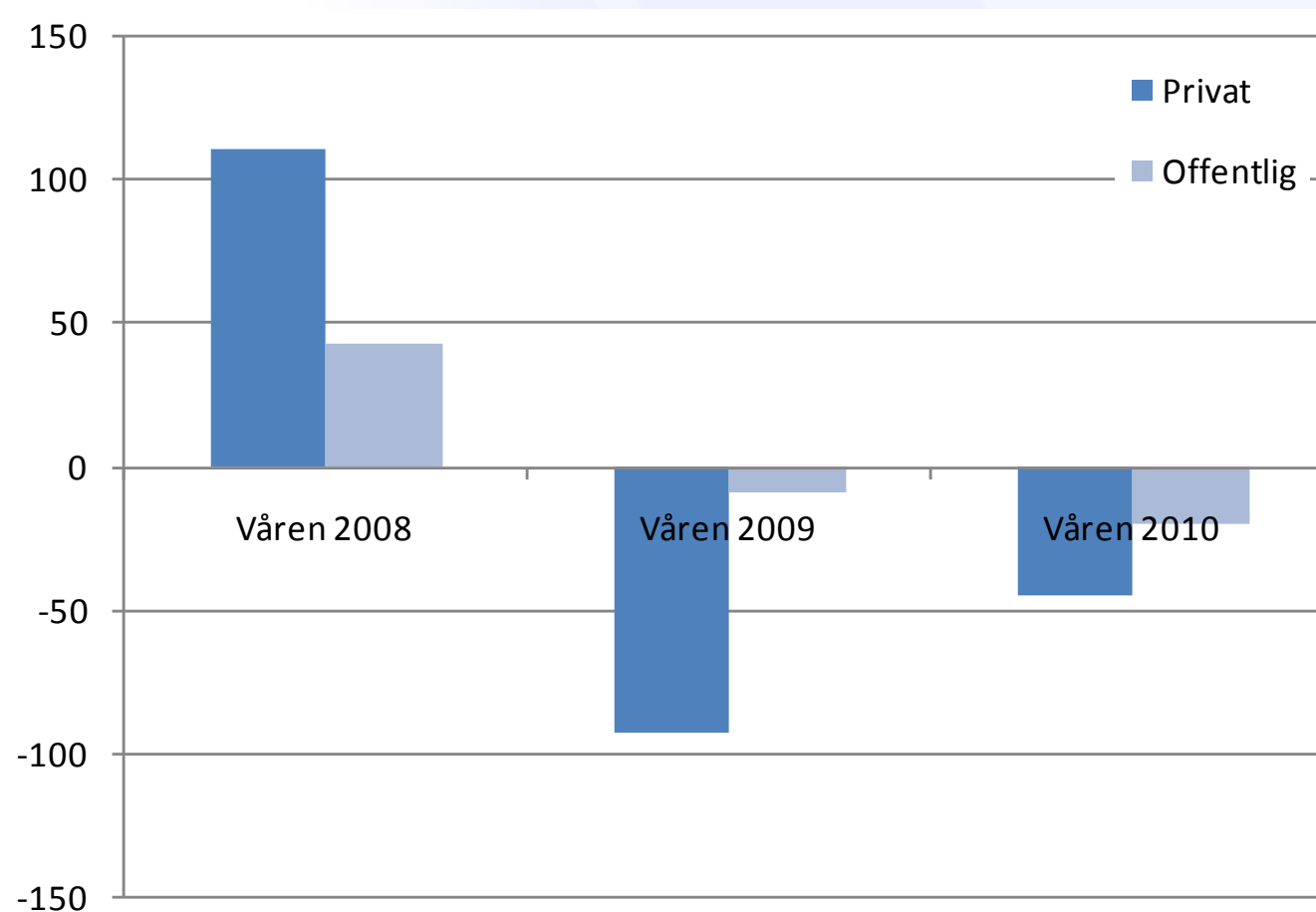
Arbetslösheten

Öppen arbetslöshet januari 2008-maj 2010



Negativ tillväxt på arbetsmarknaden för andra året i följd...

Figur 6. Prognos över den sysselsatta arbetskraftens utveckling i privat och offentlig sektor (antal helårstjänster) våren 2008, våren 2009 och våren 2010



Negativa förväntningar om personalutvecklingen inom privat och offentlig sektor

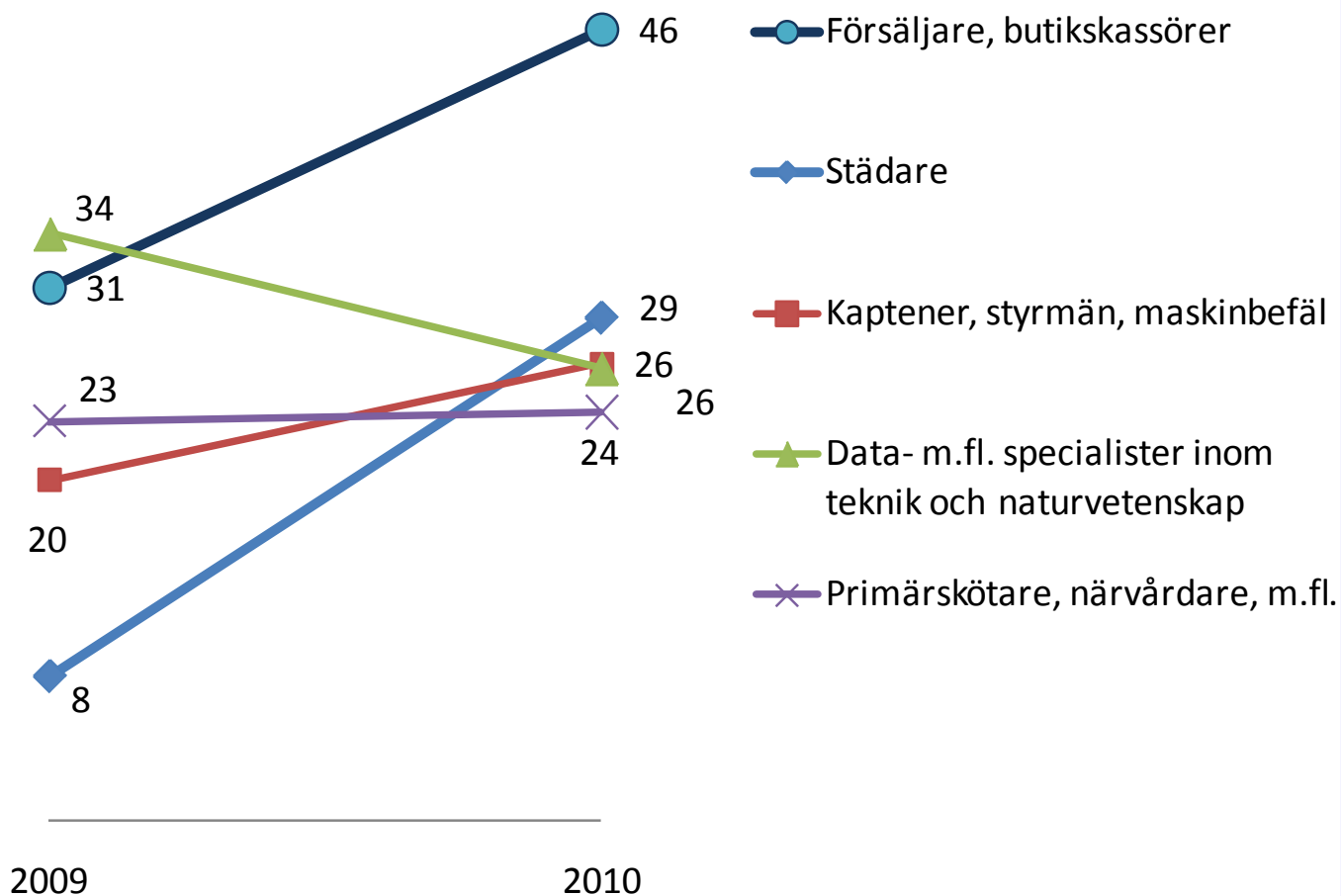
Tabell 8. Prognos över den sysselsatta arbetskraftens förändring (antal helårstjänster och procent) under den närmaste 12-månadersperioden våren 2008, våren 2009 och våren 2010

	Våren 2008		Våren 2009		Våren 2010	
	Antal	Procent	Antal	Procent	Antal	Procent
Totalt	154	1,3	-101	- 0,9	-65	-0,5
Privat	111	1,5	-92	-1,1	-45	-0,6
Offentlig	43	1,0	-9	-0,3	-20	-0,5

Källa: Bearbetning av data från ÅSUBs konjunktur- och arbetskraftsenkäter

Försäljare, butikskassörer och städare behövs

Figur 1. De mest efterfrågade yrkesgrupperna



Ökad efterfrågan på yrkesgrupper med gymnasial kompetens:

- Försäljare och butikskassörer
- Städare
- Serveringspersonal
- Kockar, storhushållspersonal
- Elektriker, elmontörer
- Byggnadshantverkare
- Sekreterare, dataregistrerare
- Köksbiträden

Minskad efterfrågan på yrkesgrupper med eftergymnasial utbildning:

- Data-, m.fl. specialister inom teknik och naturvetenskap
- Chefer inom ekonomi, administration och personal
- Ämneslärare och lektorer
- Överläkare, specialläkare
- Experter inom försäljning och finansiering

Efterfrågan på övergripande yrkesområden 2008, 2009, 2010

Tabell 5. Förväntad rekrytering* inom det privata näringslivet under det kommande året efter övergripande yrkesområden 2008, 2009 och 2010.

	Våren 2008		Våren 2009		Våren 2010	
	Rekryterings- behov	Procent	Rekryterings- behov	Procent	Rekryterings- behov	Procent
Totalt	311	100	271	100	288	100
Lednings-, specialist- och expertarb.	112	36	101	39	85	30
Kontors- och servicearbete	64	21	103	29	109	38
Manuellt arbete	135	43	67	32	94	33

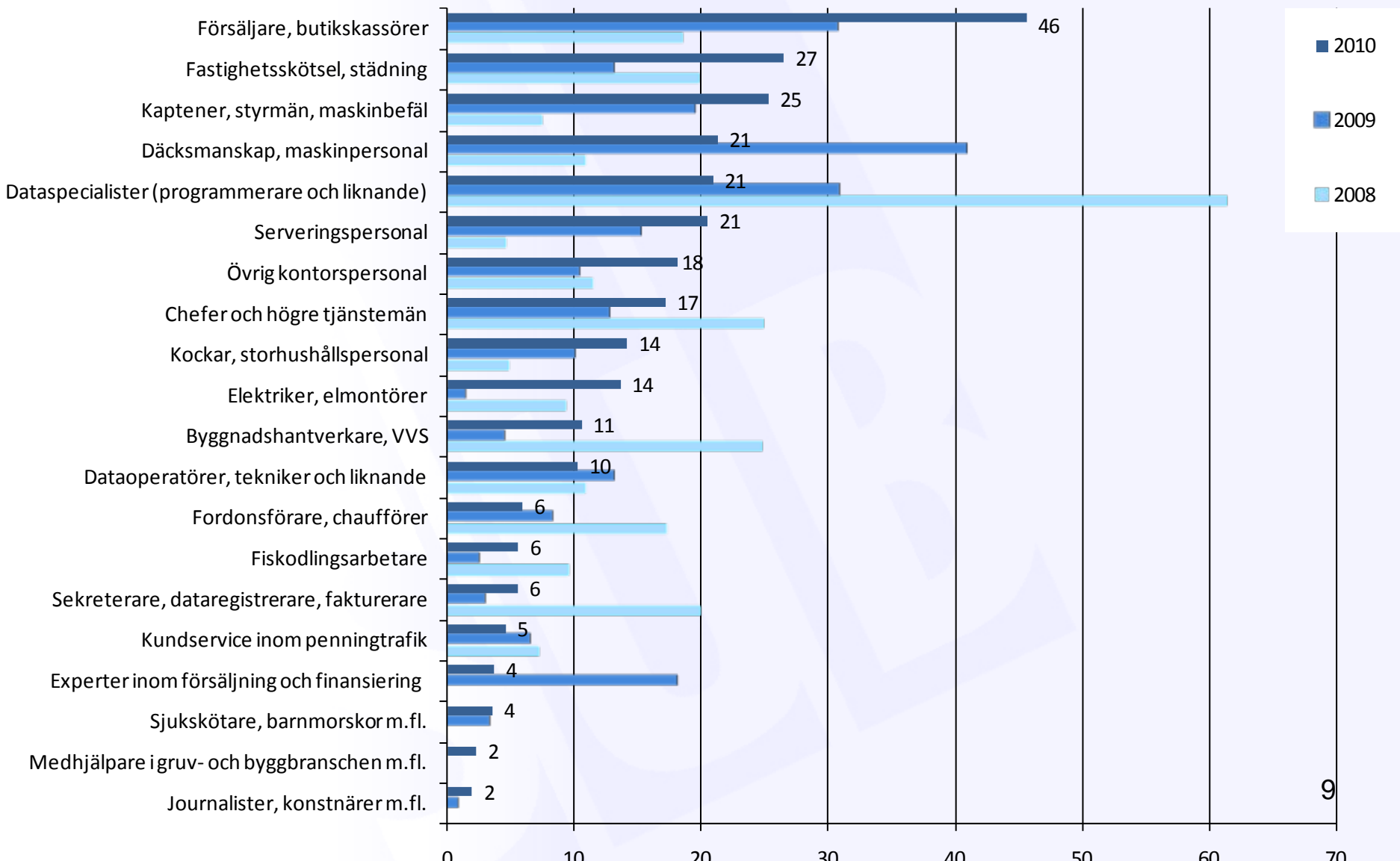
*) Endast varaktiga anställningar

Anm.: För en förklaring till vilka underkategorier som ingår i de tre huvudkategorierna se Bilaga 1

Källa: Bearbetning av data från ÅSUB:s konjunkturenkäter

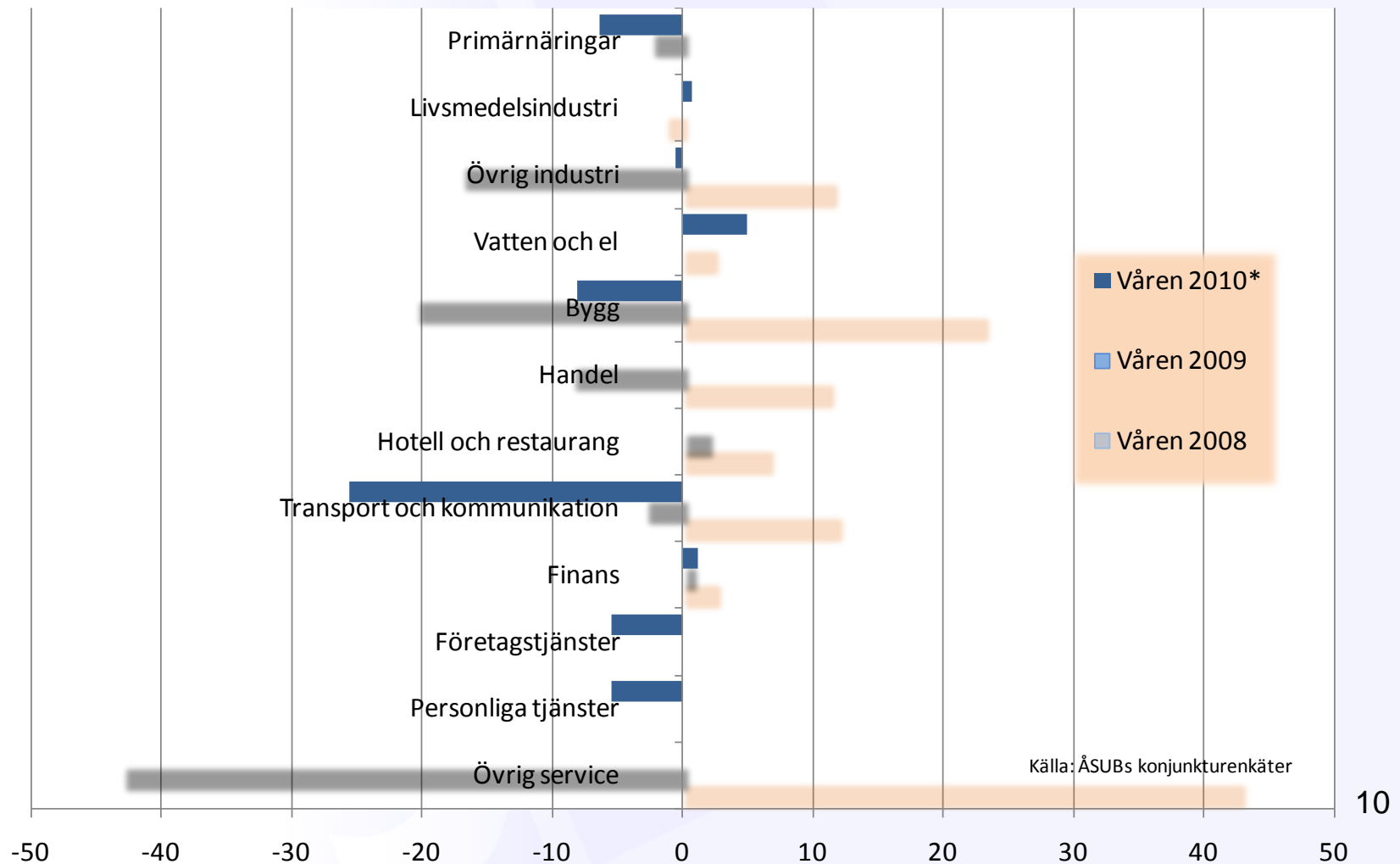
Efterfrågan på yrkesgrupper 2008, 2009, 2010

Figur 2. Rekryteringsbehovet inom det privata näringslivet på Åland. De mest efterfrågade yrkesgrupperna 2010 jämfört med 2009 och 2008



Förändring i antal anställda per bransch

Figur 3. Förväntad förändring av antalet sysselsatta inom det privata näringslivet på Åland, på ett års sikt våren 2008, våren 2009 och våren 2010, efter bransch



Rekryteringsbehovet något över fjolårets

Tabell 4. Förväntat rekryteringsbehov inom det privata näringslivet. Antal helårstjänster, efter bransch, 2007 – 2010

	Våren 2007	Våren 2008	Våren 2009	Våren 2010
Totalt	372	311	271	288
Primärnäringsar	4	29	7	0
Livsmedelsindustri	1	5	3	0
Övrig industri	45	14	17	2
Vatten och el	3	9	2	9
Bygg	39	36	8	38
Handel	36	38	48	2
Hotell och restaurang	1	13	0	0
Transport och kommunikation	163	75	150	153
Finans	9	16	7	18
Företagstjänster	.	.	.	19
Personliga tjänster	.	.	.	46
Övrig service	71	76	30	.

Anm.: Förändrad kategorisering av tjänstesektorn år 2010. Avrundade värden.

*) Endast varaktiga nyanställningar (exklusive säsongsarbetskraft)

Ökat antal pensionsavgångar

Tabell 6. Pensionsavgångar på Åland, 2005-2009

2005	2006	2007	2008	2009
346	314	308	378	414

Källa: Pensionsskyddscentralen

ÅHS och staten skär ner...

Tabell 9. Förväntat förändring av antalet anställda och förväntat antal rekryteringar (helårstjänster) inom offentliga sektorn

	Förändring (antal)	Procent	Rekrytering (antal)	Procent
Kommunsektorn	9	0,7	54	3,9
Hälso- och sjukvården (offentliga)	-23	-2,7	45	5,2
Skolorna	6	0,9	32	5,2
Landskapsregeringen	0	0,0	18	4,6
Staliga sektorn	-15	-7,5	10	4,9

Anm.: Talen är avrundade

Källa: ÅSUBs arbetskraftsenkät

Förväntad rekrytering inom LR

Tabell 10. Det förväntade rekryteringsbehovet (helårstjänster) av landskapsanställda våren 2008, våren 2009 och våren 2010

	Våren 2008	Våren 2009	Våren 2010
Totalt	37	19	18
Poliser	7	2	3
Specialister inom juridik	4	2	3
Specialister inom data, teknik, naturvetenskap	5	2	3
Chefer inom ekonomi, administration och personal	6	4	2
Administrativa tjänstemän (utbildningsadministratörer)	0	0	2
Arkivarier, bibliotekarier, spec. inom museisektor	1	2	2
Sekreterare, textbehandlare, mfl	1	2	1
Sjöbefäl, hamnledare ,m.fl	0	0	1
Läkare	0	0	1
Övrig kontorspersonal	4	3	0
Specialister inom samhälls- och socialvetenskap	4	2	0
Specialister inom agrikultur och forstvetenskap	2	0	0
Besiktningstekniker	2	0	0
Alarmoperatörer	1	0	0

Anm. 'Landskapsförvaltningen' är här exkl. ÅHS och Högskolan på Åland

Källa: ÅSUBs arbetskraftsenkäter

Förväntad rekrytering inom offentliga hälso- och sjukvården

Tabell 11. Det förväntade rekryteringsbehovet (helårstjänster) inom den offentliga hälso- och sjukvården våren 2008, våren 2009 och våren 2010

Yrkesgrupp	Våren 2008	Våren 2009	Våren 2010
Totalt	77	49	45
Primärskötare, närvårdare m.fl.	10	12	16
Sjukskötare, röntgenskötare m.fl.	20	10	10
Överläkare, specialläkare m.fl.	19	10	5
Barnmorskor	4	2	2
Sekreterare, dataregistrerare m.fl.	5	2	2
Övrig kontorspersonal	5	2	2
Köksbiträden	1	2	2
Städare och fastighetsskötare	1	2	2
Fysio- och ergoterapeuter m.fl.	1	1	2
Överskötare och avdelningsskötare	3	2	1
Hälsovårdare	1	1	1
Sjukhus- och vårdbiträden	4	2	0
Kockar, storhushållspersonal	1	1	0
Lagerarbetare	2	0	0

Anm.: Talen är avrundade

Källa: ÅSUBs arbetskraftsenkäter 2008, 2009 och 2010

... inom kommunerna (utom skolorna)

Tabell 12. Det förväntade rekryteringsbehovet (helårstjänster) inom den kommunala sektorn våren 2008, våren 2009 och våren 2010 och våren 2010

Yrkesgrupp	Våren 2008	Våren 2009	Våren 2010
Totalt	75	57	54
Barnskötare, familjedagvårdare, m.fl.	10	6	8
Primärskötare, närvårdare, m.fl.	13	11	8
Hemvårdare, personliga assistenter m.fl.	6	4	7
Sjukhus-/vård- och köksbiträden, städare m.fl.	5	0	6
Barnträdgårdslärare	10	8	4
Tekniska experter	3	2	4
Chefer inom ekonomi, administration och personal	5	8	3
Fastighetsskötare, m.fl	1	1	3
Övrig kontorspersonal	3	5	2
Säkerhets- och kvalitetsinspektörer	0	0	2
Restaurang- storkökspersonal, kockar	2	2	2
Handledare, socialsektorn (ungdomsledare m.fl.)	5	5	2
Sekreterare, textbehandlare, mfl (inkl dataregistrerare)	3	1	1
Specialister inom data, teknik, naturvetenskap	3	1	1
Brandmän	0	1	1
Specialister inom samhälls- och socialvetenskap	1	2	1
Sjukskötare m.fl.	2	0	0
Gatu- och anläggningsarbetare	3	0	0

Minskat behov inom skolorna...

Tabell 13. Det förväntade rekryteringsbehovet (helårstjänster) inom skelsektorn, våren 2008, våren 2009 och våren 2010

Yrkesgrupp	Våren 2008	Våren 2009	Våren 2010
Totalt	72	50	32
Ämneslärare och lektorer	24	22	10
Klasslärare	14	10	6
Drifts- och verksamhetschefer (inklusive rektorer)	2	2	4
Primärskötare, närvårdare, barnskötare, hemvårdare m.fl.	6	8	3
Studiehandledare	2	1	3
Fastighetsskötsel	3	3	2
Universitets- och högskollärare	6	1	1
Speciallärare	3	0	1
Övrig kontorspersonal	0	1	1
Kockar, storhushållspersonal	6	0	1
Programledare	1	0	0
Experter inom fysik, kemi och teknik	0	1	0
Data- m.fl. specialister inom teknik och naturvetenskap	0	1	0
Specialister inom samhälls- och socialvetenskaper	1	0	0
Städare	4	0	0

Behovet av statlig rekrytering

Tabell 14. Det förväntade rekryteringsbehovet (helårstjänster) inom skelsektorn, våren 2008, våren 2009 och våren 2010

Yrkesgrupp	Våren 2008	Våren 2009	Våren 2010
Totalt	11	6	10
Gräns- och sjöbevakare	3	2	4
Skatteberedare och -inspektörer	2	0	2
Sekreterare, textbehandlare, mfl (inkl dataregistrerare)	0	0	1
Försäkringshandläggare m.fl.	0	0	1
Arkitekter och övriga specialister inom teknik	0	0	1
Arbetsmaskinförare	0	0	1
Tulltjänstemän	1	0	0
Administrativa tjänstemän	2	2	0
Häradsutmättningsman (biträdande utmättningsman)	1	0	0
Övrig kontorspersonal	0	1	0
Övrig personal i kundservice	2	0	0

Var fjärde anställd fortbildar sig inom det privata näringslivet

Tabell 15. Andelen som fortbildar sig varje år i det privata näringslivet, efter bransch 2006-2010 (procent)

	2006	2007	2008	2009	2010	Medeltal
Totalt	24	25	31	23	26	26
Primär	10	34	33	23	17	23
Livsindustri	12	19	11	27	42	22
Övrig industri	20	27	33	16	27	25
Vatten och el	53	52	40	26	43	43
Bygg	13	20	19	20	18	18
Handel	22	21	23	24	21	22
Hotell och restaurang	32	19	15	12	17	19
Transport och kommunikation	23	25	31	15	27	24
Finans	41	30	50	59	49	46
Företagstjänster	26	26
Personliga tjänster	47	47
Övriga tjänster	36	29	35	43	.	35

Anm.: En ny branschindelning genomfördes 2010. Kategorin 'övriga tjänster' upphör

Källa: ÅSUBs konjunkturenkäter

Varannan anställd inom den offentliga sektorn fortbildar sig

Tabell 17. Andelen som fortbildar sig varje år i det privata näringslivet, efter bransch 2006-2010 (procent)

	2009		2010	
	Procent	Antal	Procent	Antal
Totalt	53	1 806	50	1720
Hälsa- och sjukvården	88	758	68	594
Skolorna	61	398	59	368
Kommunsektorn, exklusive skolorna	41	518	43	587
Landskapsförvaltningen och landskapsregeringen underställda enheter	25	109	32	124
Staten	14	24	23	48

Anm.: Talen är avrundade

Källa: ÅSUBs arbetskraftsenkäter