

Publicerad: 23.5.2018

Jonas Karlsson, statistiker, tel. 018-25 581

Hållbar utveckling 2018

I korthet

- År 2017 var medeltemperaturen i genomsnitt 6,8 grader, ca 0,8 grader varmare än normalt. Sommaren 2017 var dock den kallaste (14,6 grader i medeltal) sedan sommaren 2000 (13,8 grader i medeltal).
- År 2017 var den genomsnittliga vindhastigheten ca 7,7 meter i sekunden. Den vanligaste vindriktningen var sydväst (11,8 procent av mätningarna), tätt följt av sydsydväst (med 10,8 procent av mätningarna).
- De i lag skyddade naturskyddsområdena på Åland uppgick år 2017 till ca 2 780 hektar landareal och 32 953 hektar vattenareal. Uttryckt i procent av Ålands areal täcker naturskyddsområden ca 1,8 procent av landarealen och ca 2,8 procent av vattenarealen.
- År 2018 skedde islossningen på Slemmern natten till fredagen den 20 april, (officiell tid kl. 08:00), år 2017 skedde islossningen den 26 mars kl. 16.20.
- Majoriteten av de arbetslösa får ett jobb inom sex månader, medan närmare 30 procent av de arbetslösa arbetssökande får vänta längre än så.
- År 2015 var andelen unga (i åldern 15–24 år) som inte arbetar, studerar, är beväring eller i civiltjänst av hela åldersgruppen ca 8,0 procent (8,1 procent för kvinnor och 7,9 procent för män).
- Mer än 91 procent av eleverna i årskurs nio (på vårterminen) fortsatte år 2017 (på hösten) att studera efter att de avklarat grundskolestudierna.
- År 2016 fanns det ca 100,1 icke-sysselsatta personer per 100 sysselsatta personer på Åland (ekonomisk försörjningskvot). Detta innebär att en person som arbetar inte bara skall försörja sig själv, utan även en extra person (exempelvis genom skattemedel).
- De största inkomstskillnaderna finns normalt i Mariehamn där Gini-koefficienten år 2016 var 30,90. På landsbygden var Gini-koefficienten 24,42 och i skärgården 27,95. Ju högre värde desto större inkomstskillnader.
- På Åland uppgick bostadshushållsbefolkningen år 2016 till 28 753 personer, av dessa räknades 1 175 personer som ekonomiskt utsatta (ca 4,1 procent).
- Gender Inequality Index (GII) var år 2016 på Åland ca 0,054, ett lågt värde på nyckeltalet sett till en internationell jämförelse.

1. Allmänt om hållbar utveckling

Hållbar utveckling är ett begrepp som introducerades av Lester Brown i samband med FN-rapporten "Vår gemensamma framtid" där han definierar hållbar utveckling som "... tillgodose dagens behov utan att äventyra kommande generationers möjligheter att tillgodose sina behov"¹.

Hållbar utveckling utgår ifrån en helhetssyn på människors och samhällets behov, förutsättningar och problem. Hållbar utveckling handlar om att värna om givna resurser, att befolkningen inte lever över sina tillgångar.

Begreppet hållbar utveckling innehåller tre delar, för att nå en hållbar utveckling behövs en balans mellan de sociala, ekologiska och ekonomiska dimensionerna.

- **Ekologisk hållbarhet**, som handlar om att långsiktigt bevara vattnens, jordens och ekosystemens produktionsförmåga och att minska påverkan på naturen och människans hälsa till vad de klarar av.
- **Social hållbarhet**, som handlar om att bygga ett långsiktigt stabilt och dynamiskt samhälle där grundläggande mänskliga behov tryggas.
- **Ekonomisk hållbarhet**, som handlar om att hushålla med mänskliga och materiella resurser på lång sikt.

Världens ledare antog vid ett FN-möte hösten 2015 Agenda 2030 och 17 mål för hållbar utveckling. De globala hållbarhetsmålen tog vid efter Milleniemalet och omfattar förutom tidigare mål om att bland annat bekämpa fattigdom och hunger, att ge alla barn möjlighet till grundskola och tillgång till hälsovård nu även mål inom områden som anständiga arbetsvillkor och ekonomiska tillväxt, minskad ojämlikhet inom och mellan länder, miljö och klimat samt mål om fred och inkluderande samhällen. För varje övergripande mål finns specifika delmål och utvecklingen ska följas med hjälp av indikatorer.

Indikatorerna för hållbarhetsmålen ska vara väldefinierade tidsserier som visar vart utvecklingen är på väg inom varje mål. Till den del indikatorerna baseras på vedertagna metoder och har sin grund i statistik kommer ÅSUB att successivt utveckla de indikatorer om hållbar utveckling som publiceras för att underlätta uppföljningen på Åland. I dagsläget är variationen stor mellan olika områden hur mycket statistik som finns tillgänglig.

I denna publikation hittar Ni ett urval tidsserier och diagram som illustrerar Ålands situation idag samt utvecklingen de senaste åren. På vår hemsida (<https://www.asub.ax/sv/temaomraden/hallbar-utveckling>) finns samtliga nyckeltal med förklarande text, diagram samt underlagsdata i Excel-format under *Temaområden – Hållbar utveckling*. Samtliga nyckeltal uppdateras löpande när ny information finns till hands.

¹ Källa: Brundtlandrapporten 1987

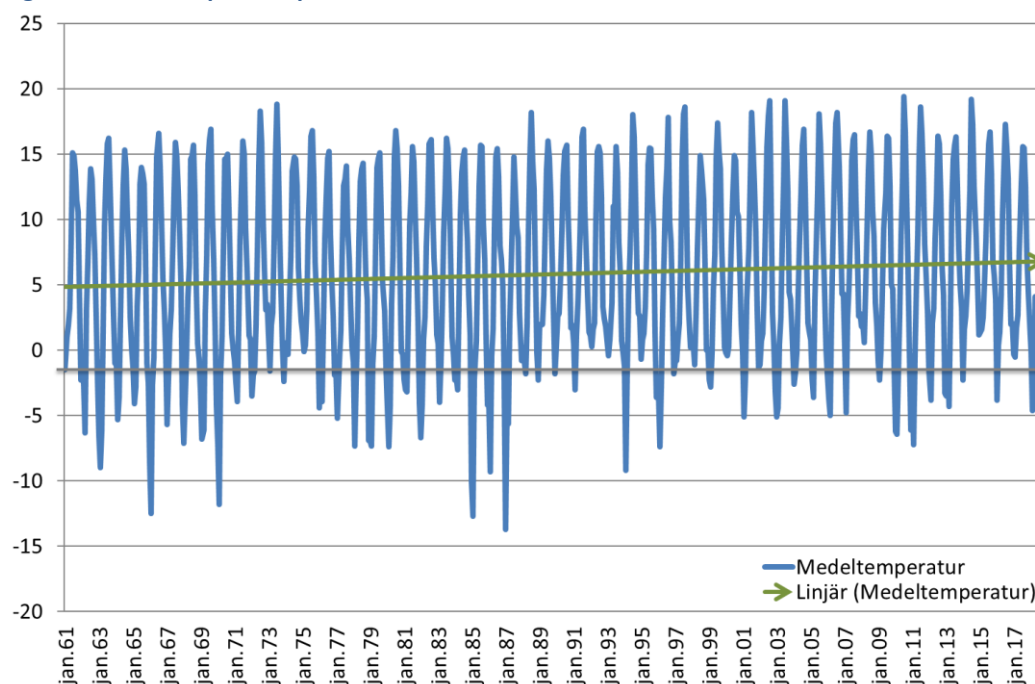
2. Ekologisk hållbarhet

Ekologisk hållbarhet eftersträvar att minska befolkningens påverkan på klimatet, exempelvis genom ökad användning av förnyelsebara energikällor samt ökad omfattning av det ekologiska jordbruket. Befolkningens påverkan på klimatet kan exempelvis skönjas i förändringar i det globala klimatsystemet, exempelvis en temperaturökning.

Medeltemperaturen

Genom att analysera medeltemperaturen på Åland kan man se en svag trend mot ett varmare klimat. Det bör dock betonas att en kort tidsserie som diagrammet nedan (1961–2018) inte lämpar sig för att dra några långtgående slutsatser om klimatförändringar. **Figur 1** visar den medeltemperaturen per månad på Åland för åren 1961–2018. Åren 1985–1987 inföll tre raka kalla vintrar, medan de senaste två decennierna har vintrarna desto mildare. Observera att medeltemperaturen i juli 2010 (19,4 grader) var högre än vad som tidigare registrerats sedan januari 1961. Det kan även konstateras att sommaren 2017 var den kallaste (14,6 grader i medeltal) sedan sommaren 2000 (13,8 grader i medeltal).

Figur 1. Medeltemperatur per månad 1961–2018



Källa: ÅSUB, Meteorologiska institutet

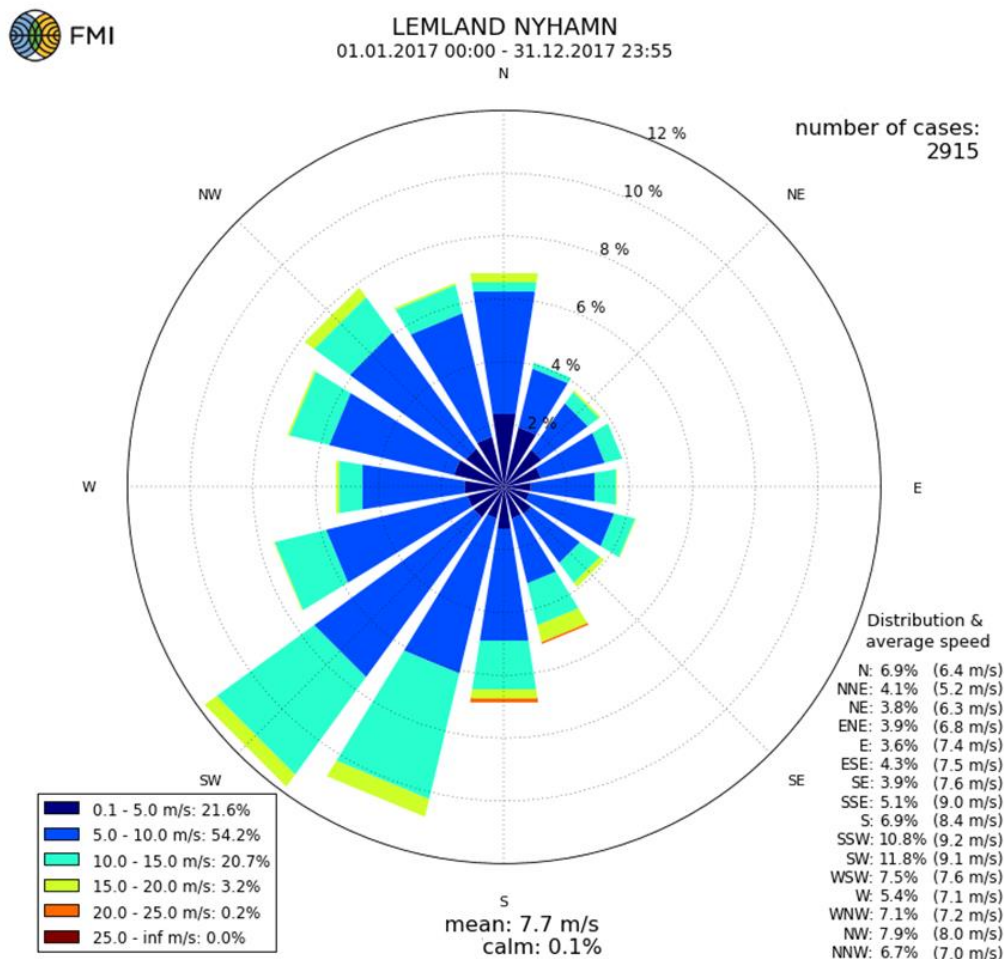
För att sätta observationerna i relation kan man jämföra medeltemperaturens avvikelser från normalvärdet (ett genomsnitt för åren 1981–2010). År 2010 var 1,2 grader kallare än normalt, men i övrigt har medeltemperaturen de senaste 25 åren i regel varit varmare än normalt. År 2015 var det varmaste året som uppmätts sedan år 1961 (i genomsnitt 7,9 grader, 1,8 grader varmare än normalt). År 2017 var medeltemperaturen i genomsnitt 6,8 grader, ca 0,8 grader varmare än normalt.

Vindhastighet och -riktning

År 2017 var den genomsnittliga vindhastigheten ca 7,7 meter i sekunden, något högre än år 2016 då medelvindhastigheten var 7,6 meter i sekunden. **Figur 2** visar en vindros som översiktligt visar hur vindhastighet och vindriktning varit år 2017 på Åland.

Den vanligaste vindriktningen var sydväst (11,8 procent av mätningarna), tätt följt av sydsydväst (med 10,8 procent av mätningarna). Det kan tilläggas att den vanligaste vinden på Åland tenderar vara sydväst, de senaste 20 åren har sydväst varit den förhärskande vinden i 18 fall. Under år 2017 utfördes 2 915 stycken mätningar av vinden.

Figur 2. Den genomsnittliga vindhastigheten och den förhärskande vindriktningen år 2017



Källa: ÅSUB, Meteorologiska institutet

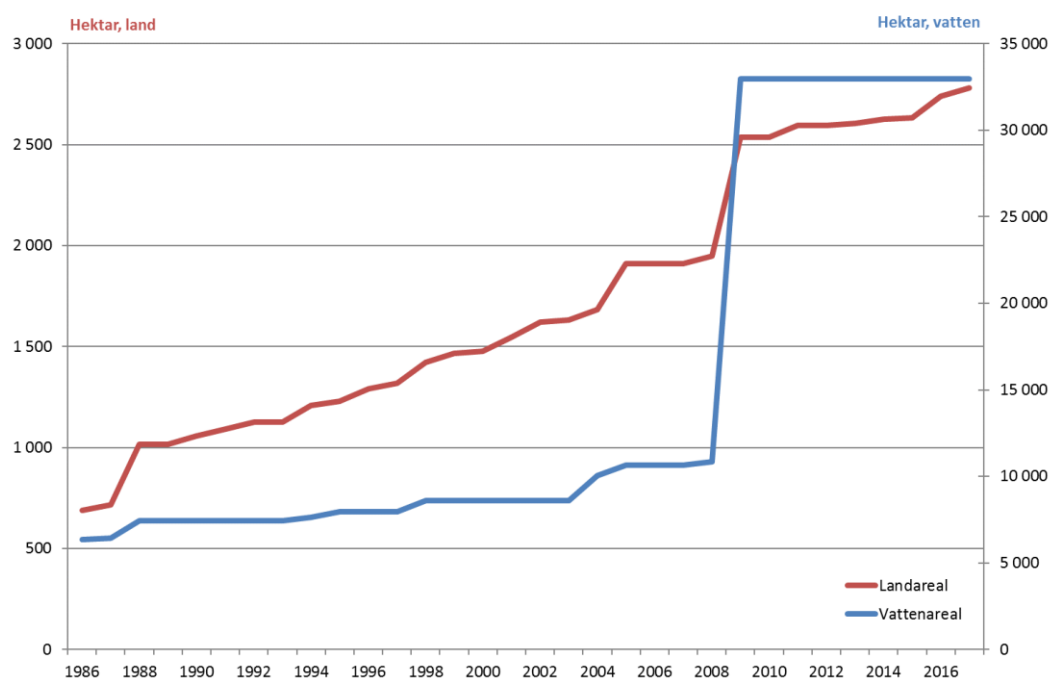
Mätningarna har utförts i Lemland, Nyhamn. Armarna på vindrosen visar frekvensen av olika vindriktningar och längden på armarna bestäms av hur vanlig vindriktningen är. En sydlig vind blåser från söder till norr och visas på armen nedåt på vindrosen.

I lag skyddade naturskyddsområden

Figur 3 visar de i lag skyddade naturskyddsområden på Åland år 1986–2017. De i lag skyddade naturskyddsområdena på Åland uppgick år 2017 till ca 2 780 hektar landareal och 32 953 hektar vattenareal. Uttryckt i procent av Ålands areal täcker naturskyddsområdena ca 1,8 procent av landarealen och ca 2,8 procent av vattenarealen. Den kraftiga ökningen år 2009 beror främst på det nya naturreservatet Signilskär-Märket. Största delen av naturskyddsområdena är samhällsägda.

Från år 2016 till år 2017 ökade den skyddade landarealen med ca 39 hektar, medan vattenarealen ökade med ca fem hektar. Ökningen härstammar från två nyinrättade, privatägda, naturskyddsområden i Hammarland och Geta.

Figur 3. I lag skyddade naturskyddsområden 1986–2017, hektar



Källa: ASUB, Ålands Landskapsregering

År 2017 fanns det dessutom tio i lag fredade naturminnen samt nio fågelskyddsområden. De fredade naturminnena är:

- 1) Källskärskannan, Kökar
- 2) Slånbestånd på Svinö, Mariehamn
- 3) Hamnholmseken, Saltvik
- 4) Säregen tall i Torp by, Eckerö
- 5) Säregen björk i Möckelö, Jomala
- 6) Popplar i Tjudö, Finström
- 7) Askar i Prästgården, Jomala
- 8) Stenåkern "Stenögat" i Åsgårda, Saltvik
- 9) Ek och ett flyttblock i Kvarnbo, Saltvik
- 10) Allé i Nääs, Saltvik.

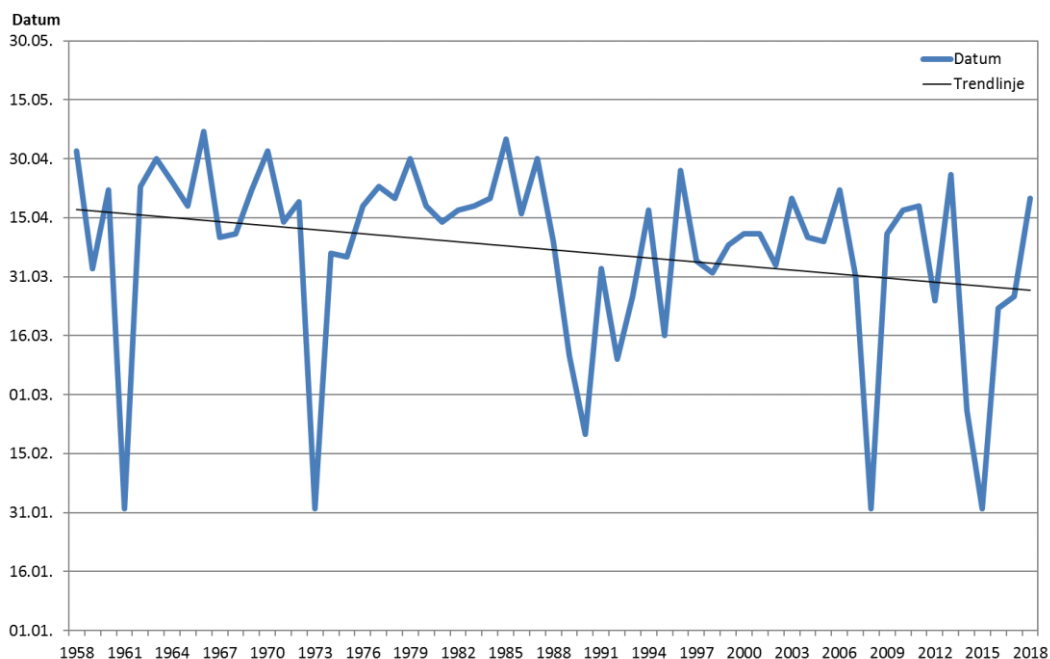
De nio fågelskyddsområdena är:

- 1) Holmgrundet och Långnäsgrundet, Eckerö
- 2) Långviksgrundet, Eckerö
- 3) Brännholmsgrundet, Finström
- 4) Ekholmsgrundet, Finström
- 5) Gadden, Brändö
- 6) Hamnholmsgrunden, Brändö
- 7) Träskholmsbådan, Brändö
- 8) Gräsören, Kökar
- 9) Råttgrundet, Mariehamn.

Slemmerns islossning

Figur 4 nedan illustrerar vårens ankomst till Åland, det vill säga islossningen på Slemmern i Mariehamn. År 2018 skedde islossningen natten till fredagen den 20 april, (officiell tid kl. 08:00), år 2017 skedde islossningen den 26 mars kl. 16.20. År 2015 var vintern så mild att bristen på is resulterade i utebliven islossningstävling, detta var den fjärde gången detta skedde. Av diagrammet kan även utläsas att trendlinjen indikerar på en allt tidigare ankomst för våren.

Figur 4. Slemmerns islossning 1958–2018



Källa: ÅSUB, Lions Club på Åland

I Mariehamn anses vintern vara över när Slemmern, fjärden öster om staden, är isfri. Lions Club på Åland har sedan 1958 ordnat tippning vad gäller islossningen på Slemmern. Åren 1961, 1973, 2008 samt 2015 ordnades ingen tävling på grund av brist på is, i diagrammet ovan har datum för dessa år satts till 1 februari för att erhålla en obruten tidsserie. Inte heller 1990 ordnades någon tävling av Lions, det året inträffade islossningen dock den 20 februari.

3. Social hållbarhet

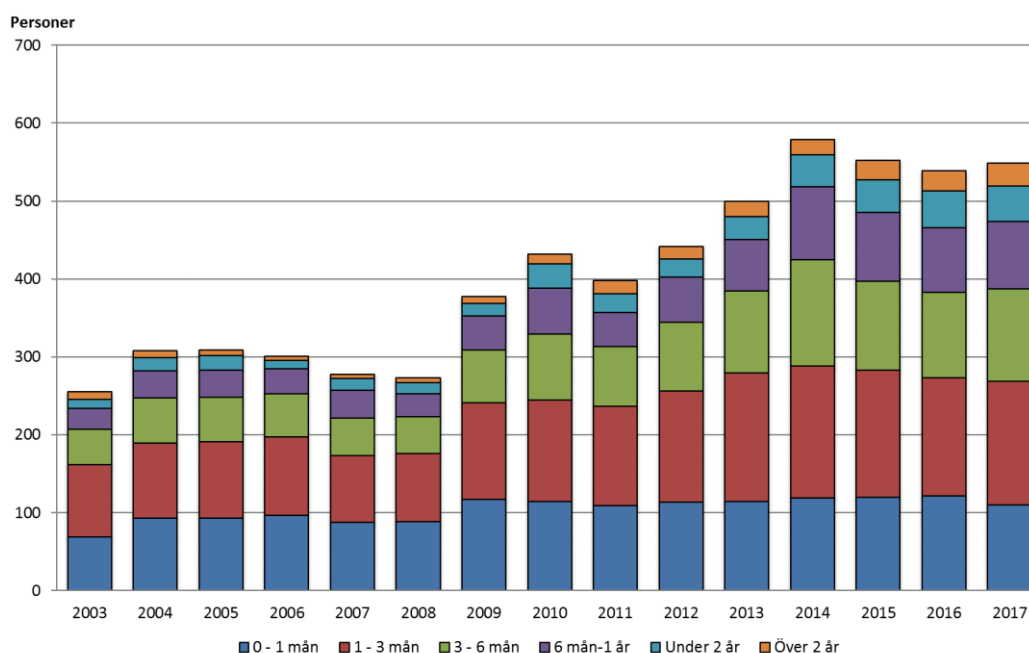
Social hållbarhet innebär att den sociala tryggheten kan garanteras för hela befolkningen, från ung till gammal. Syftet är att främja befolkningens hälsa och funktionsförmåga. Med en god social hållbarhet ges förutsättningar för god utbildning, tillgång till arbete, fungerande social- och hälsovårdstjänster och så vidare.

Antal arbetslösa efter arbetslöshetens längd

Figur 5 nedan visar antalet öppet arbetslösa på Åland åren 2013–2017. Majoriteten av de arbetslösa får ett jobb inom sex månader, medan närmare 30 procent av de arbetslösa arbetssökande får vänta längre än så. Mängden arbetslösa personer ökade igen något år 2017 efter en liten sjunkande trend sedan toppen år 2014. Nivån är dock fortfarande betydligt högre än innan finanskrisen år 2008.

Antalet arbetslösa arbetssökande som varit arbetslösa mindre än en månad har hållit sig på ungefär samma nivå sedan 2009, medan grupperna med längre längd på arbetslösheten alla består av ett högre antal idag än för nio år sedan.

Figur 5. Antal arbetslösa efter arbetslöshetens längd 2003–2017 (årsmedeltal)

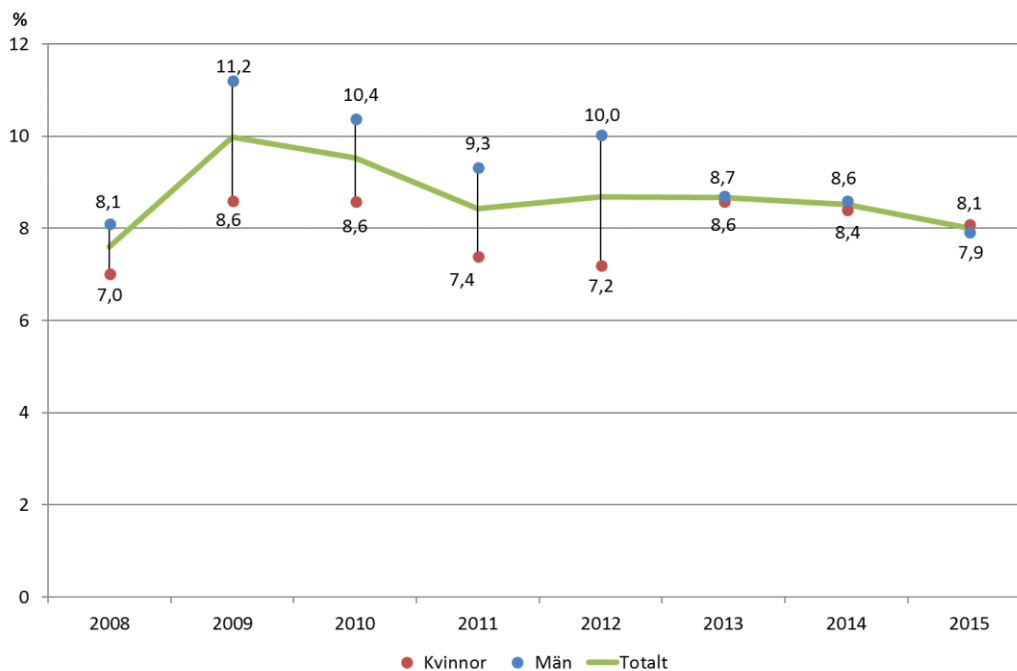


Källa: ÅSUB, Ålands arbetsmarknads- och studienservicemyndighet (AMS)

Andelen unga som inte arbetar, studerar eller fullgör värnplikt

Figur 6 nedan visar utvecklingen av andelen unga (i åldern 15–24 år) som inte arbetar, studerar för examen, deltar i kursutbildning eller är beväring eller i civiltjänst av hela åldersgruppen (så kallade NEETs, Not in Education, Employment or Training). Linjen visar den totala andelen, medan de blå bollarna visar männens andel och de röda bollarna visar kvinnornas andel. De senaste åtta åren har i genomsnitt knappt nio procent av de unga på Åland (i åldern 15–24 år) inte arbetat, studerat eller fullgjort värnplikt. År 2015 var andelen för personer i åldern 15–24 år ca 8,0 procent (8,1 procent för kvinnor och 7,9 procent för män). För personer i åldern 25–29 år var andelen år 2015 lite högre, ca 13,9 procent (16,2 procent för kvinnorna och 11,9 procent för männen).

Figur 6. NEETs – Andelen unga som inte arbetar, studerar eller fullgör värnplikt (i åldern 15–24 år) åren 2008–2015



Källa: ÅSUB, Statistikcentralen, Ålands arbetsmarknads- och studieservicemyndighet, skolorna på Åland

Definitionen "andelen unga som inte arbetar, studerar eller fullgör värnplikt" följer Statistikcentralens definition. Statistikcentralens uppgift baserar sig på arbetskraftsundersökningen (intervjuer), medan uppgiften för Åland baserar sig på uppgifter ur sysselsättningsregistret kompletterat med uppgifter ur studeranderegister (studier på Åland samt utanför Åland).

Både ÅSUB:s och Statistikcentralens uppgift avviker något från det nästan motsvarande internationella måttet NEET-tal (NEET rate) som Eurostat använder. NEET är en förkortning av definitionen "Not in Employment, Education or Training", dvs. inte i arbete, utbildning som leder till examen eller kursutbildning.

Uppgiften som Eurostat publicerar baserar sig på ett material där unga som är beväringar eller i civiltjänst inte ingår i populationen. Antalet personer från Åland som är beväringar eller i civiltjänst är dock så lågt att det inte inverkar på andelen i någon större utsträckning.

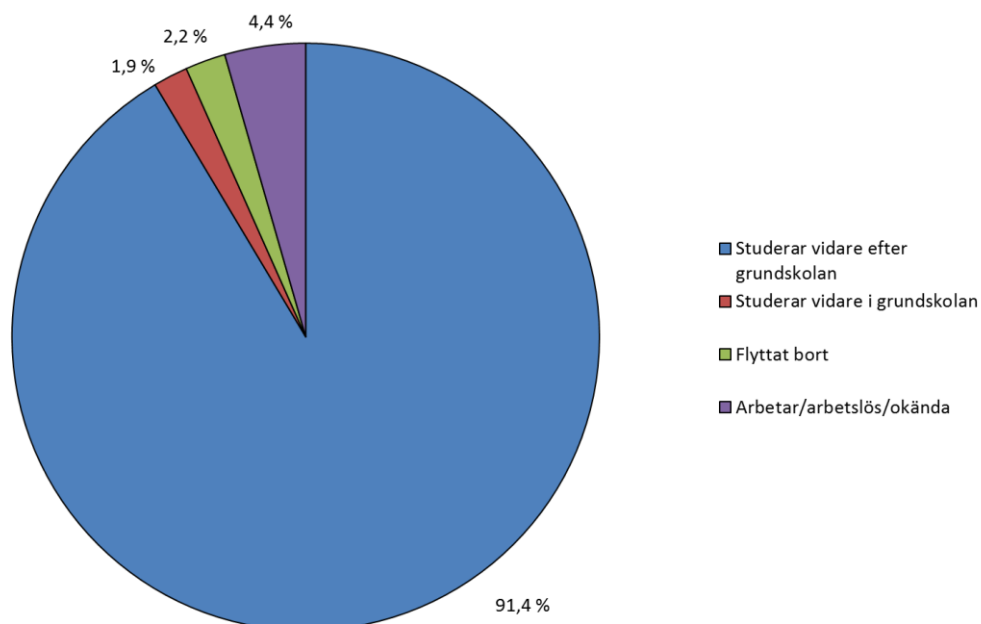
- Inte NEETs = sysselsatta (inklusive moderskaps-, faderskaps- eller föräldralediga), studerande, skolelever samt beväringar, civiltjänstepliktiga
- NEETs = arbetslösa, (sjuk)pensionärer samt övriga utanför arbetskraften (tex. vårdlediga eller personer som sköter sitt eget hushåll på heltid)

Eleverna i årskurs nio och deras verksamhet efter grundskolestudierna

Figur 7 visar en kartläggning av eleverna i årskurs nio och deras verksamhet efter grundskolestudierna. Mer än 91 procent av eleverna i årskurs nio (på vårterminen) fortsatte år 2017 (på hösten) att studera efter att de avslarat grundskolestudierna. Andelen arbetar/okända var år 2017 ca 4,4 procent. Majoriteten av de som räknas som arbetar/okända var dock yngre än 17 år, och kommer exempelvis inte med i registret över studerande utanför Åland (de är inte berättigade att lyfta studiestöd).

Av de 13 personer som år 2016 stod som arbetar/okända fanns sju personer med i registren över studerande år 2017 (antingen på Åland eller utanför Åland). Endast sex personer hade alltså fortfarande "okänd" verksamhet.

Figur 7. Niondeklassisters verksamhet efter grundskolestudierna år 2017



Källa: ÅSUB, Ålands arbetsmarknads- och studieservicemyndighet, skolorna på Åland

Statistiken utgår från eleverna i årskurs nio (oberoende av ålder) på vårterminen. Uppgifter om studier efter grundskolan har vi dels om studerande i skolorna på Åland, samt de ålänningar som studerar utomlands (om de lyfter studiestöd).

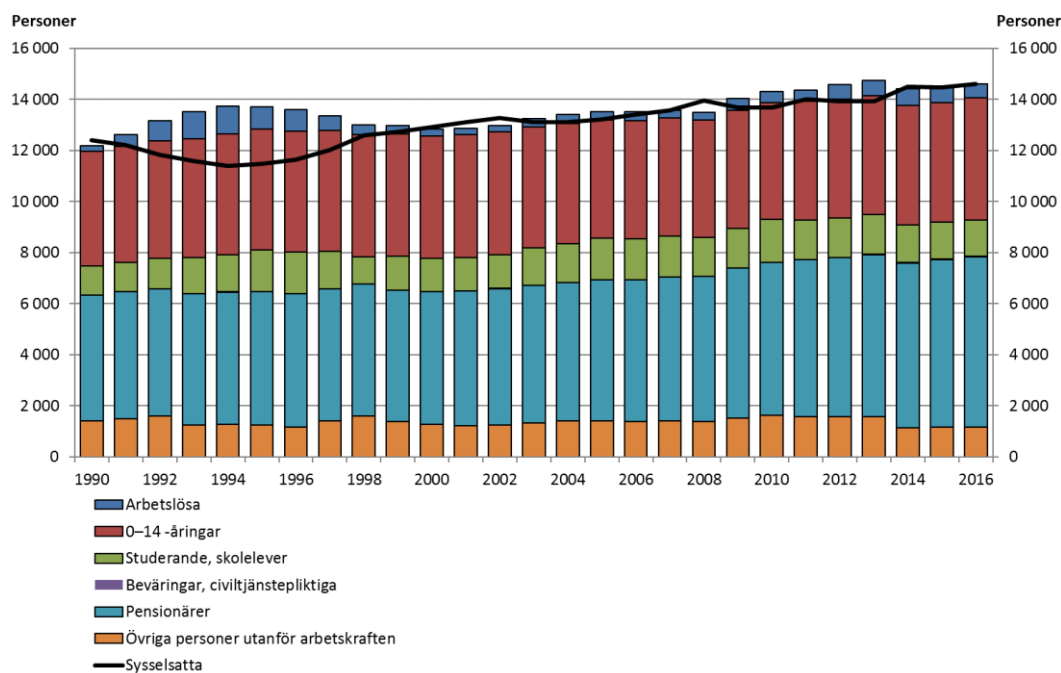
Huruvida en person blir yrkesverksam direkt efter avslutad grundskola har vi tyvärr inte uppgifter om, varför benämningen blir Arbetar/okända. Ytterligare en förklaring till gruppen Arbetar/okända är att vårt register över studerande utanför Åland endast innehåller de som lyfter studiestöd, vilket man får först månaden efter att man fyllt 17 år.

Ekonomisk försörjningskvot

Figur 8 illustrerar den ekonomiska försörjningskvoten på Åland åren 1990–2016. Ekonomisk försörjningskvot kan beräknas på olika sätt, en metod är att räkna antalet arbetslösa och personer utanför arbetskraften i förhållande till antalet sysselsatta. Med denna metod är uppgiften för Åland omkring 100, det vill säga ungefär lika många sysselsatta personer som icke-sysselsatta. Om den ekonomiska försörjningskvoten är 100 innebär det att en person som arbetar inte bara skall försörja sig själv, utan även en extra person (exempelvis genom skattemedel).

Enligt ÅSUB:s sysselsättningsstatistik år 2016 fanns det 100,1 icke-sysselsatta personer per 100 sysselsatta personer. Den ekonomiska försörjningskvoten förbättrades något (det vill säga minskade) från år 2015, då indextalet var ca 100,3.

Figur 8. Ekonomisk försörjningskvot 1990–2016, antalet sysselsatta i förhållande till arbetslösa och personer utanför arbetskraften



Källa: ÅSUB, Statistikcentralen

Ett annat sätt att beräkna den ekonomiska försörjningskvoten är att räkna antalet 0–14-åringar, arbetslösa samt pensionärer per 100 sysselsatta (det vill säga man beaktar inte studerande, beväringar samt övriga personer utanför arbetskraften). Enligt detta senare sätt håller sig den ekonomiska försörjningskvoten på Åland normalt omkring 80,0 (82,3 år 2016), med undantag av lågkonjunkturen under nittiotalet.

Under lågkonjunkturen ökade antalet arbetslösa markant, men även antalet pensionärer ökade då många personer pensionerades i förtid. Under år 2009–2013 märks en liten uppgång i den ekonomiska försörjningskvoten, möjligen en liten indikation på den senaste lågkonjunkturen. Under åren 2014 sjönk försörjningskvoten något tack vare förbättrad kvalitet på det underliggande sysselsättningsregistret. En jämförelse med hela Finland visar att den ekonomiska försörjningskvoten är lägre på Åland, i Finland var den ekonomiska försörjningskvoten ca 116,0 år 2016, efter att ha varit så hög som nästan 140 år 1993.

4. Ekonomisk hållbarhet

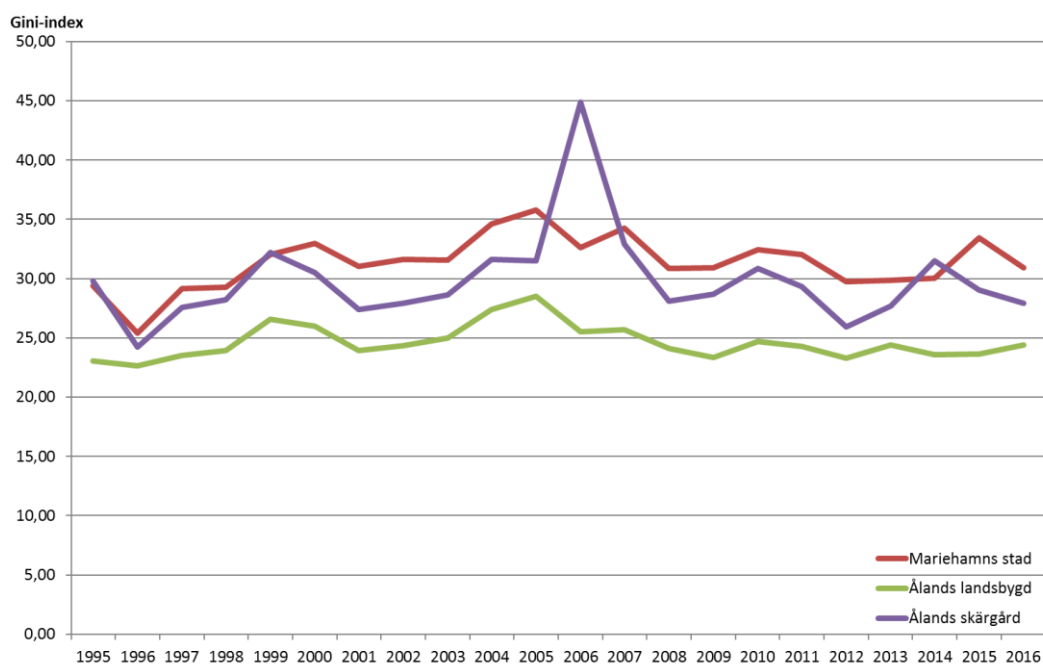
Ekonomisk hållbarhet avser ett samhälle där ekonomin fungerar, med god inkomst, bra välfärd och låg skuldsättning. Utmaningen är att skapa förutsättningar för näringslivet att utvecklas och frodas, ge befolkningen möjlighet att upprätthålla en god standard på välfärden och möjliggöra den offentliga sektorn att erbjuda livsnödvändiga tjänster och trygghet.

Inkomstskillnader (Gini-koefficient)

Figur 9 illustrerar inkomstskillnaderna i regionerna Mariehamn, landsbygden samt skärgården med hjälp av nyckeltalet Gini-koefficienten. De största inkomstskillnaderna finns normalt i Mariehamn där Gini-koefficienten år 2016 var 30,90. På landsbygden var Gini-koefficienten 24,42 och i skärgården 27,95. Ju högre värde desto större inkomstskillnader.

Jämfört med Finland (27,18 år 2016) så är inkomstskillnader i Finland lägre än i Mariehamn och i Ålands skärgård, men högre än på Ålands landsbygd. År 2016 sjönk inkomstskillnaderna med 2,5 procent i Mariehamn och med 1,1 procent i skärgården, men på landsbygden ökade skillnaderna med 0,8 procent.

Figur 9. Inkomstskillnader (Gini-koefficient) år 1995–2016 efter ekonomisk region



Källa: ÅSUB, Statistikcentralen

Gini-koefficienten är det vanligaste nyckeltalet som beskriver inkomstskillnader. Ju högre värde Gini-koefficienten får desto ojämna är inkomsterna fördelade. Gini-koefficientens högsta möjliga värde är ett. Då får inkomsttagaren med de största inkomsterna alla inkomster. Gini-koefficientens lägsta möjliga värde är 0, då inkomsterna för alla inkomsttagare är lika stora.

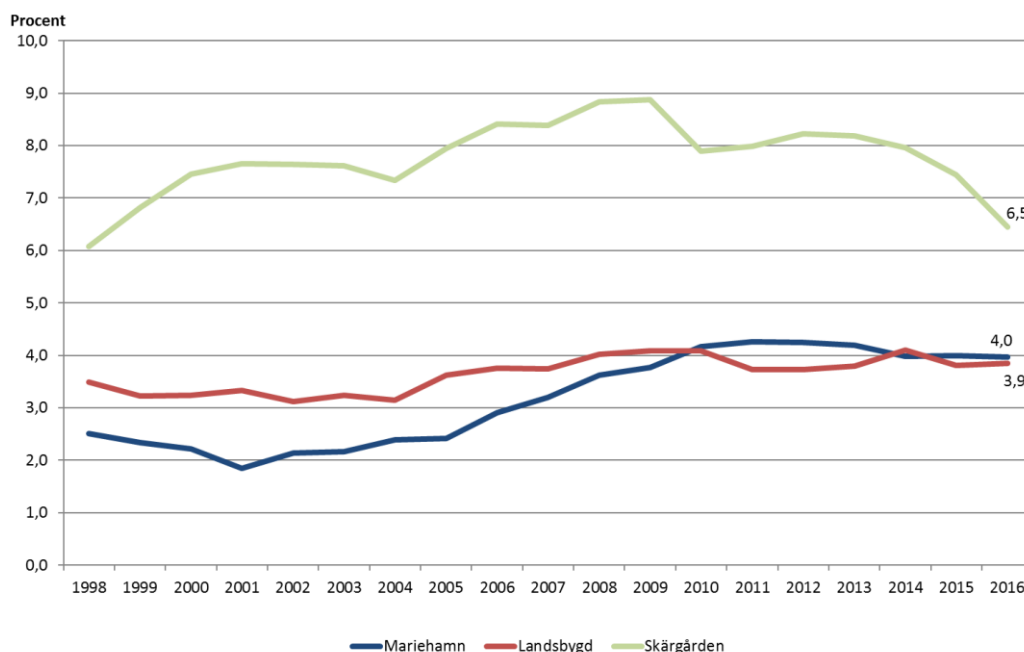
I inkomstfördelningsstatistiken anges Gini-koefficienterna som procenttal (multiplikerat med 100). Gini-koefficienten beskriver relativa inkomstskillnader. Det sker inga ändringar i Gini-koefficienten, om inkomsterna för alla inkomsttagare ändras lika mycket procentuellt. Diagrammet ovan beskriver inkomstskillnaderna (Gini-koefficienten) för disponibla penninginkomster.

Ekonomiskt utsatt bostadshushållsbefolkning

Figur 10 illustrerar risken för ekonomiskt utsatt bostadshushållsbefolkning för åren 1998–2016 efter ekonomisk region. Högst risk för ekonomisk utsatthet har personer bosatta i skärgården (knappt 6,5 procent), dvs. antalet ekonomiskt utsatt bostadshushållsbefolkning är drygt sex procent av den totala bostadsbefolkningen. Risken för ekonomisk utsatthet är snarlik för Mariehamn och landsbygden (4,0 procent respektive 3,9 procent). På senare år har skillnaden mellan Mariehamn och Landsbygden minskat.

På Åland uppgick bostadshushållsbefolkningen år 2016 till 28 753 personer, av dessa räknades 1 175 personer som ekonomiskt utsatta (ca 4,1 procent). I Finland var motsvarande risk för ekonomisk utsatthet år 2016 ca 7,5 procent. I Mariehamn räknades 451 personer som ekonomiskt utsatta år 2016, på landsbygden 590 personer och i skärgården 134 personer.

Figur 10. Risken för ekonomiskt utsatt bostadshushållsbefolkning år 1998–2016



Källa: ÅSUB, Statistikcentralen

Ekonomisk utsatthet innebär att personen har hört till ett låginkomsthushåll både under statistikåret och under två av de tre föregående åren (se definitionen på låginkomsttagare). Definitionen baserar sig på Eurostats rekommendationer.

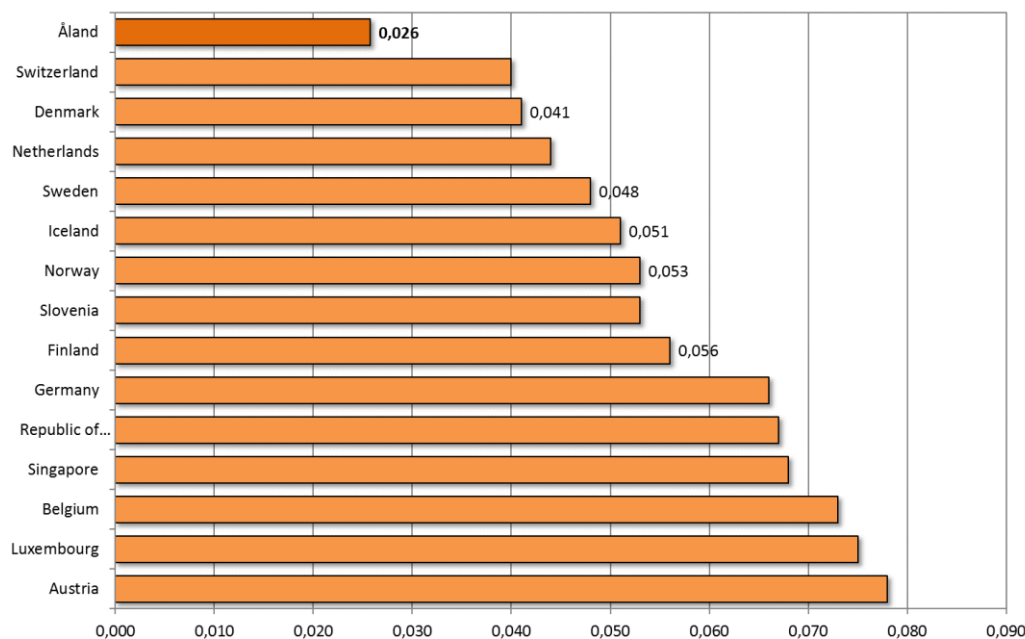
Låginkomsttagare är personer vars hushålls disponibla penninginkomster per konsumtionsenhet (s.k. ekvivalerad penninginkomst) understiger 60 procent av medianinkomsten av de ekvivalerade disponibla penninginkomsterna för samtliga hushåll. Den andel av befolkningen som ligger under denna inkomstgräns kallas låginkomstgraden. Eurobeloppet för låginkomstgränsen varierar från år till år. Definitionen baserar sig på Europeiska unionens statistikbyrå Eurostats rekommendationer. Finland har ingen officiell nationell definition på låginkomsttagare eller fattigdomsgräns.

Gender Inequality Index (GII)

Figur 11 visar en jämförelse av Åland med ett urval länder på basen av nyckeltalet Gender Inequality Index (GII). Åland placerar sig normalt väldigt högt i en internationell jämförelse av nyckeltalet Gender Inequality Index (GII), mycket beroende på den låga fruktsamheten i åldern 15–19 år bland kvinnorna på Åland. År 2016 var fruktsamheten dock något högre än normalt, och nyckeltalet försämrades således något. År 2016 var det beräknade Gender Inequality Index (GII) för Åland ca 0,054, det vill säga ungefär ett 5,4 procentigt tapp i jämställdhetsprestation. Ett genomsnitt för åren 2002–2016 ger Åland ett GII nyckeltal med värdet 0,048 (något lägre än år 2016).

I nedanstående diagram jämförs Åland med ett urval länder på basen av nyckeltalet Gender Inequality Index (GII) för år 2015. År 2015 återfanns Åland på första plats i den internationella jämförelsen. Uppgifter till grund för en internationell jämförelse för år 2016 fanns inte tillgängliga vid tidpunkten för uppdateringen av denna publikation.

Figur 11. Gender Inequality Index (GII) år 2015



Källa: ÅSUB, UNDP

UNDP – FN:s utvecklingsorgan - mäter varje år mänsklig utveckling i världens länder, med hänsyn till hälsa, utbildning och inkomst - HDI - Human Development Index.

År 2010 infördes ett nytt index: GII - Gender Inequality Index, som även tar hänsyn till jämställdhet. Det är alltså väldigt grundläggande parametrar som bygger på välfärd och politik. Indexet skall utläsas på så sätt att desto lägre värde desto mer jämställt är regionen, ett index på 0,000 är helt jämställt och ett index på 1,000 är så icke-jämställt som möjligt. Ett index på exempelvis 0,075 innebär ett 7,5 procentigt tapp i prestation över de tre dimensionerna hälsa, egenmakt och arbetsmarknad.

Det som normalt talar till Ålands fördel gällande Gender Inequality Index (GII) är den låga mödradödligheten, den låga fruktsamheten, den höga utbildningsnivån samt det relativt höga arbetsmarknadsdeltagandet. Däremot försämras nyckeltalet normalt på grund av kvinnornas låga andel bland lagtingsledamöterna.

Förteckning över nyckeltal

Nedan följer en förteckning av de nyckeltal som finns på vår hemsida (<https://www.asub.ax/sv/temaomraden/hallbar-utveckling>), nyckeltalen uppdateras löpande när ny information finns tillgänglig.

Ekologisk hållbarhet

[Elanskaffningen 1980–2017, Gigawattimmar \(GWh\)](#)

[Användningen av vindkraft 1994–2017 \(GWh\)](#)

[Försäljningen av några vanliga oljeprodukter på Åland 1980–2017](#)

[Det beräknade koldioxidutsläppet från försäljningen av några vanliga oljeprodukter på Åland 1980–2017](#)

[Vattendragsbelastningen på Åland 1987–2016](#)

[Ålands Vatten Ab:s vattenförsörjning 1985–2017](#)

[Slemmernes islossning 1958–2018](#)

[Medeltemperatur per månad 1961–2018](#)

[Årlig nederbörd, mm 1977–2017](#)

[Vindhastighet och -riktning 1983–2017](#)

[I lag skyddade naturskyddsområden 1986–2017, hektar](#)

[Antal fridlysta arter på Åland enligt LF om naturvård 12.11.1998/113](#)

[Andel åkermark med ekologisk odling på Åland 1995–2016](#)

[Uppkommet avfall på Åland per capita \(medelbefolkning\) år 2004–2016](#)

Social hållbarhet

[Relativ förändring i befolkningen i olika regioner 1970–2017, procent](#)

[Befolkningen blir äldre \(födda och döda per 1 000 medelbefolkning\) 1951–2016](#)

[Döda efter de vanligaste underliggande dödsorsakerna per 1 000 av medelbefolkningen 1971–2016](#)

[Befolkning enligt ålder och kön 31.12.2017, % \(befolkningspyramid\)](#)

[Befolkningstillväxten efter åldersgrupp 1975–2030 \(2018–2030 = prognos\)](#)

[Förväntad medellivslängd vid födseln 1996–2016](#)

[Arbetslösa efter arbetslöshetens längd 2003–2017 \(årsmedeltal\)](#)

[Risken för arbetslöshet år 2015](#)

[Det relativa sysselsättningstalet 1987–2016](#)

[NEETs - Andelen unga som inte arbetar, studerar eller fullgör värnplikt \(i åldern 15–24 år\) åren 2008–2015](#)

[Ekonomisk försörjningskvot 1987–2016 \(icke-arbetande per 100 sysselsatta\) \(jmf med Finland\)](#)

[Demografisk försörjningskvot 1975–2030 \(prognos 2018–2030\)](#)

[Niondeklassisters verksamhet efter grundskolestudierna 2017](#)

[Brott som kommit till polisens kännedom samt uppklarade brott år 1980–2016](#)

[Valdeltagandet i kommunal-, lagtings- samt riksdagsval på Åland \(%\) 1971–2015](#)

[Rörligt diagram: Befolkningspyramid 1975–2040](#)

[Rörlig karta: Befolkningen 1910–2017](#)

[Rörlig karta: Det relativa arbetslöshetstalet 1996–2017](#)

[Rörlig karta: Det relativa sysselsättningstalet 1987–2015](#)

[Rörlig karta: Demografisk försörjningskvot 1975–2040](#)

Ekonomisk hållbarhet

[BNP per capita \(köpkraftskorrigerat\) 1995–2015](#)

[Den offentliga skulden i relation till Ålands BNP 1989–2015](#)

[Hushållens disponibla inkomst efter bostadsstruktur 2002–2016](#)

[Genomsnittlig totalförtjänst 2002–2016](#)

[Hushållens skuldsättning 2002–2016](#)

[Inkomstskillnader \(Ginikoefficienter\) 1995–2016](#)

[Risken för ekonomiskt utsatt bostadshushållsbefolkning år 1998–2016](#)

[Gender Inequality Index \(GII\) 2016](#)