

Publicerad: 19-12-2019

Sanna Roos, tel. +358 (0)18 25 489

Inkomstfördelning och välfärd 2019

I korthet

- Den relativt svaga utvecklingen av BNP per capita fortsätter. Hushållens disponibla penninginkomst hade endast marginell tillväxt på Åland 2017. Ojämligheter i hushållens inkomster fortsätter att minska på Åland men har ökat något i Finland.
- Totalt 1 153 personer (4,0 %) levde i ekonomiskt utsatta hushåll på Åland 2017. Antalet har minskat med 22 personer från 2016.
- Andel ensamförsörjarhushåll som har fått utkomststöd på Åland har totalt sett ökat sedan början av 2000-talet. Totalt 8,8 procent av ensamförsörjarhushållen fick kortvarigt och 3,1 procent långvarigt utkomststöd 2018.
- Sambandet mellan indikatorerna för barnfattigdom och barns välfärd behöver uppmärksammas.

Inledning

Denna publikation presenterar statistiska uppgifter om inkomstfördelning och välfärd på Åland.

I ekonomiska indikatorer ingår bruttonationalprodukt per invånare (BNP/capita), hushållens disponibla inkomster, ginikoefficient och indikatorer för ekonomisk utsatthet. Dessa mått beskriver inkomstfördelningen och välfärden på Åland över tiden och i förhållande till närregionerna.

Transfereringarnas utjämnande verkan uppmärksammas i synnerhet ur ensamförsörjares perspektiv. Utkomststöd är en viktig sista hands förmån för de ensamförsörjarhushåll som har varit ekonomiskt utsatta både kortsiktigt och långsiktigt. Sambandet mellan indikatorerna för ekonomisk utsatthet i ensamförsörjarhushåll och barns välfärd behöver uppmärksammas.

De statistiska uppgifterna som rapporteras kommer från Ålands statistik- och utredningsbyrå (ÅSUB), Folkpensionsanstalten (FPA), Statistikcentralen (SC) samt Institutet för välfärd och hälsa (THL). Vissa uppgifter är hämtade från Statistiska centralbyråns (SCB) databas och från Europeiska kommissionens Eurostat databas.

Det mesta av informationen finns tillgänglig på ÅSUB:s hemsida i form av [exceltabeller och databaser \(Inkomster och skatter\)](#).

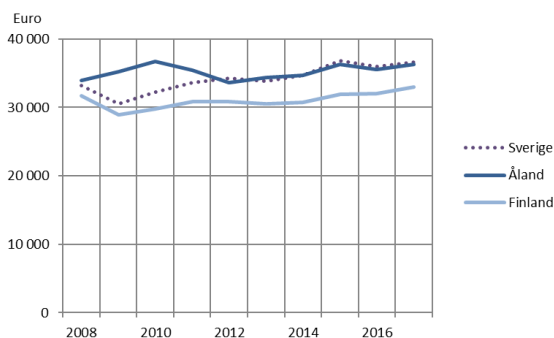
BNP per capita

BNP/capita beskriver den allmänna levnadsstandarden genom att mäta landets produktion av varor och tjänster i förhållande till befolkningsutvecklingen. BNP/capita påverkas bland annat av sysselsättningsgraden, vilket är antalet sysselsatta i förhållande till befolkningen i arbetsför ålder.

Den relativt svaga utvecklingen av BNP/capita fortsätter på Åland (se Figur 1). Den åländska och den svenska BNP/capita har legat i paritet sedan 2012. Värdet av Ålands produktion av varor och tjänster per invånare (korrigerat för köpkraft) steg till 36 200 euro år 2017. I Sverige steg den motsvarande siffran till 36 600 euro och Finland till 33 000 euro år 2017.

Figur 1 visar utvecklingen av BNP/capita på Åland samt i Finland och i Sverige under de senaste tio åren. Se även Bilaga 1.

Figur 1. BNP per capita för Åland, Finland och Sverige, 2008–2017



Not: BNP/capita anges i löpande priser och efter att ha justerat för skillnader i köpkraft mellan länderna. Uppgifterna för Finland inkluderar Åland.

Källa: ÅSUB, Eurostat

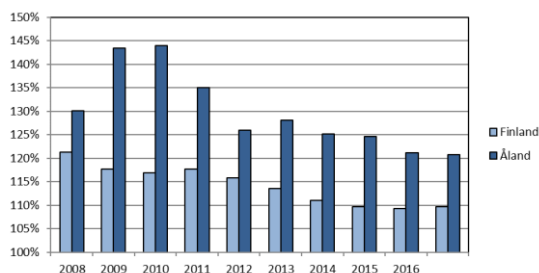
Enligt ÅSUB:s prognoser kommer den årliga BNP-tillväxten på Åland att vara svag eller negativ under 2018–2019¹. Den svenska BNP-tillväxten var 1,7 procent under första kvartalet 2019. Prognoserna

¹ BNP till marknadspris, volymförändring (%).

för den finländska BNP-tillväxten hamnar runt 1,5 procent för 2019.²

I europeiskt sammanhang har Finlands och Ålands välfärd, mätt som BNP/capita, varit högre än i genomsnitt. Figur 2 visar dock att skillnaderna har minskat. Ålands BNP/capita i förhållande till EU:s har minskat från 144 procent (2010) till 121 procent (2017). I Finland har det motsvarande förhållandet minskat från 121 procent (2008) till 110 procent (2017) men visade en liten ökning år 2017. Resultaten indikerar att tillväxten av BNP/capita har varit högre i EU-länderna i genomsnitt jämfört med Åland.

Figur 2. Ålands och Finlands BNP per capita (köpkraftskorrigerat) i förhållande till EU:s 2008–2017



Not: EU:s BNP/capita motsvarar 100 procent. Uppgifterna för Finland inkluderar Åland. Observera att y-axeln börjar vid 100. Källa: ÅSUB, Eurostat

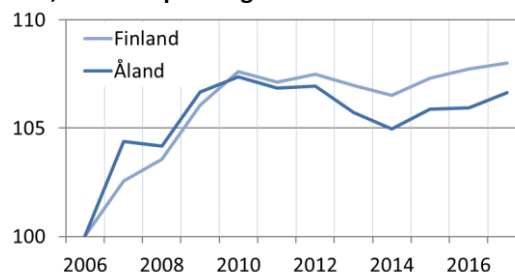
BNP/capita är det vanligaste måttet som används för att beskriva ekonomisk tillväxt i länder och regioner. Den ekonomiska utvecklingen för hushållen beskrivs med mått för disponibla inkomster.

Hushållens disponibla inkomster

Disponibel penninginkomst räknas från hushållens bruttoinkomster som omfattar löneinkomster, företagarinkomster, kapitalinkomster och erhållna transfereringar. Betalda skatter subtraheras och skattefria transfereringar, som barnbidrag, bostadsbidrag och utkomststöd, adderas.

Figur 3 visar att välfärdsutvecklingen, mätt med hushållens disponibla penninginkomst, blev svagare på Åland än i Finland år 2010. De åländska hushållen har totalt sett haft större disponibla inkomster än de finländska hushållen. Hushållens disponibla penninginkomster var 39 529 euro på Åland 2017 jämfört med 32 151 euro i Finland (median, räknat med 2017 års penningvärde).

Figur 3. Hushållens disponibla penninginkomst (median) på Åland och i Finland. Index 2006 = 100, 2017 års penningvärde



Not: Uppgifterna för Finland inkluderar Åland. Källa: ÅSUB, SC

Den ekvivalerade inkomsten visar inkomsterna då antalet konsumtionsenheter i hushållet tagits i beaktande³. Den ekvivalerade inkomsten brukar öka genom åren. Hushållens genomsnittliga (median) ekvivalerade inkomst var 27 925 euro på Åland 2017 och 23 394 euro i Finland.

² ÅSUB Översikter och indikatorer 2019:6.

³ Ekivalent inkomst betyder att hushållets inkomst fördelas på antalet konsumtionsenheter i hushållet. Enligt konsumtionsenhetsskalan får den första fullvuxna hushållsmedlemmen vikten 1 och övriga personer över 13

år får vikten 0,5. Barn (0–13 år) får vikten 0,3. Viktningen bygger på antagandet att inkomsterna fördelas mellan hushållets medlemmar i proportion till varje medlems konsumtionsbehov.

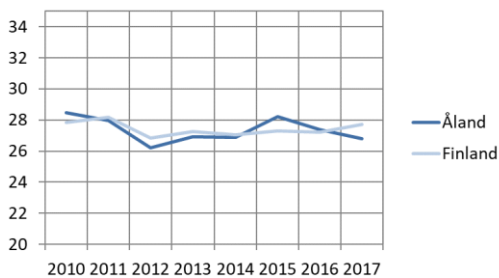
Ginikoefficient

Ginikoefficient mäter ojämlikheter i hushållens inkomster. Ju högre värde ginikoefficienten får desto ojämnare är inkomsterna. Ginikoefficientens värde 0 betyder att alla individer har exakt lika stora inkomster, medan värde 1 betyder att en inkomsttagare får alla inkomster. Ginikoefficienten multipliceras ofta med 100 och anges som ett procenttal.

Inkomstfördelningen mellan hushållen i Norden har varit relativt jämn. Samtliga nordiska länder hade en ginikoefficient som låg under EU:s genomsnitt (30,6) år 2017⁴.

På Åland har ginikoefficienten varit relativt oförändrad över tiden och har legat på samma nivå som ginikoefficienten i Finland. Den åländska ginikoefficienten var 26,8 år 2017 (Figur 4).

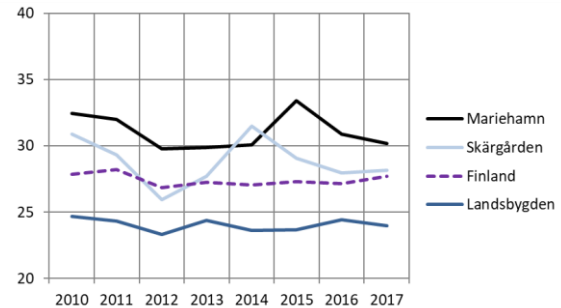
Figur 4. Ginikoefficient för disponibel penninginkomst, Åland och Finland, 2010–2017



Not: Uppgifterna för Finland inkluderar Åland.
Källa: ÅSUB, THL

Ginikoefficienten har varierat något mellan åländska regioner. Figur 5 visar att ginikoefficienten var högst i Mariehamn och lägst på landsbygden år 2017.

Figur 5. Ginikoefficient för disponibel penninginkomst, Ålands regioner och Finland, 2010–2017



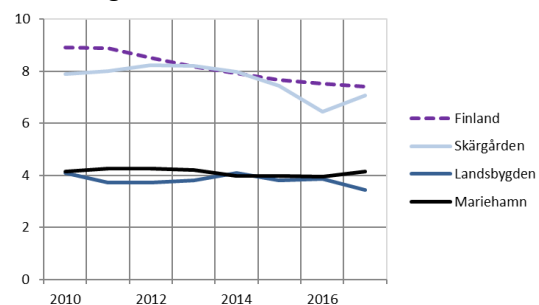
Källa: ÅSUB, SC

Risk för ekonomisk utsatthet på Åland

Förlängd ekonomisk utsatthet innebär att personen har hört till ett låginkomsthushåll både under statistikåret och under två av de tre föregående åren. I låginkomsthushållet understiger ekvivalerade disponibla penninginkomster 60 procent av medianen för samtliga hushåll.

Enligt SC:s statistik levde totalt 1 153 personer i ekonomiskt utsatta hushåll på Åland 2017. Antalet motsvarar 4,0 procent av den åländska befolkningen och minskade med 22 personer från 2016.

Figur 6. Risk (%) för ekonomisk utsatthet i Ålands regioner och Finland 2010–2017



Not: Uppgifterna för Finland inkluderar Åland.
Källa: ÅSUB, SC

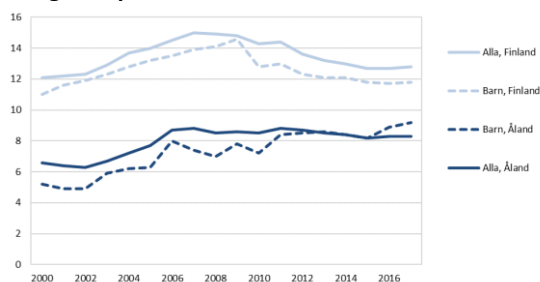
Uppgifterna för förlängd ekonomisk utsatthet kan användas för att beräkna risken för ekonomisk utsatthet i Ålands

regioner. Figur 6 visar att andelen ekonomiskt utsatta i befolkningen är större i den åländska skärgården jämfört med landsbygden och Mariehamn.

Risk för fattigdom visar andelen personer som bor i hushåll med låga inkomster av alla personer som bor i området. Gränsen för låg inkomst är densamma som för i risk för ekonomisk utsatthet (60 procent av hushållens disponibla ekoivalenta medianinkomst respektive år). Risk för fattigdom räknas för statistikåret.

Figur 7 visar att risk för fattigdom är större i Finland än på Åland. Risken för fattigdom var störst år 2007 då 15,0 procent av befolkningen i Finland och 8,8 procent på Åland bodde i hushåll med risk för fattigdom. I Finland har risk för fattigdom sjunkit sedan dess till ungefär samma nivå som i början av 2000-talet (12,8 % år 2017 och 12,1 % år 2000). På Åland har risknivån sjunkit marginellt sedan 2007 och låg på 8,3 procent år 2017 (6,6 % år 2000).

Figur 7. Andel (%) barn och andel alla i befolkningen som bor i hushåll med risk för fattigdom på Åland och i Finland 2000–2017



Not: Uppgifterna för Finland inkluderar Åland.
Källa: ÅSUB, SC

Av Figur 7 framgår även att en större andel av åländska barn har levt i risk för fattigdom sedan 2015 än andelen ålänningar i allmänhet. Resultatet indikerar att det är i synnerhet barnfamiljerna som

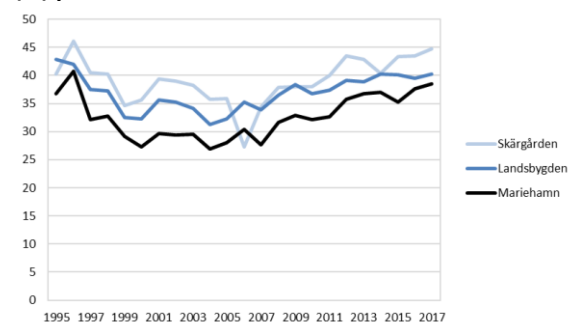
under de senaste åren har levt i risk för fattigdom på Åland. ÅSUB:s rapport om ekonomisk utsatthet (2016) visade att det är ensamstående med två barn som löper störst risk att hamna under fattigdomsgränsen⁵.

Eftersom barnfattigdom kopplas till de relativa inkomstskillnaderna som finns i befolkningen⁶, är det viktigt att uppmärksamma bland annat transfereringars roll i utjämningen av dessa skillnader.

Transfereringar

Cirka 41 procent⁷ av invånarna på Åland levde i barnfamiljer 2018. Totalt 17 procent av dessa var barnfamiljer med ensamförsörjande mammor och fyra procent var familjer med ensamförsörjande pappor.

Figur 8. Transfereringarnas utjämnande verkan (%) på inkomstskillnader 1995–2017



Not: I transfereringar ingår både erhållna och betalda transfereringar. Den använda enheten är gini-koefficient (%).
Källa: ÅSUB, SC

Ensamförsörjarfamiljerna erhåller transfereringar bland annat i form av utkomstskydd, förmåner till barnfamiljer och stöd för boende. De erhållna transfereringarna jämnar ut cirka 35 procent av inkomstskillnaderna mellan hushållen när ginikoefficient används som måtenhet. Om betalda transfereringar som underhåll för barn beaktas, jämnas

⁵ ÅSUB Rapport 2018:6.

⁶ UNICEF, 2016.

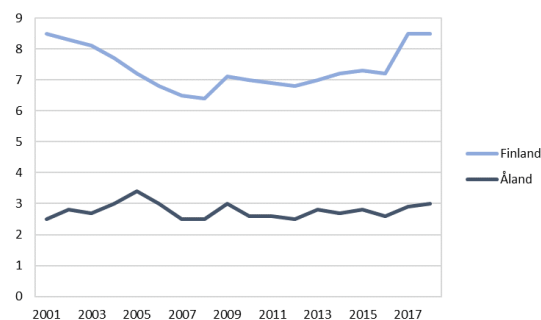
⁷ Motsvarande 12 185 personer. Totalt 5 819 av dessa var barn under 18 år.

inkomstskillnaderna ut med 40 procent (se *Figur 8*).

Grundläggande utkomststöd kan beviljas om personens eller familjens inkomster och tillgångar inte räcker till för de nödvändiga dagliga utgifterna. Utkomststöd är en sistahandsförmån och rätten till utkomststöd avgörs genom en bedömning av den sökandes behov. Utkomststödet kan därmed vara en viktig transferering speciellt i de ensamförsörjarfamiljer som är ekonomiskt mest utsatta.

Andel personer som har mottagit utkomststöd har varit 2,5–3,4 procent på Åland och 6,4–8,5 procent i Finland sedan början av 2000-talet (se *Figur 9*). Det är viktigt att notera att det finns skillnader i processerna kring ansökning och beviljande av utkomststöd. På Åland är det kommunerna som beviljar utkomststödet, medan utkomststödet i Finland beviljas av FPA.

Figur 9. Andel (%) utkomststödtagare bland invånarna på Åland och i Finland 2001–2018



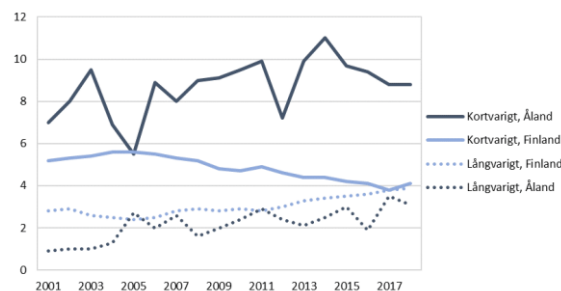
Not: Uppgifterna för Finland inkluderar Åland.
Källa: ÅSUB, THL

Figur 10 visar andelen ensamförsörjarhushåll som har tagit emot utkomststöd på Åland och i hela landet. Hushåll som har erhållit bidrag minst tio månader definieras som långvariga mottagare av utkomststöd.

Av figuren framgår att en större andel av ensamförsörjarfamiljerna har mottagit

kortvarigt utkomststöd på Åland än i Finland. Statistiken för 2018 visar att andelen ensamförsörjarfamiljer som har fick kortvarigt utkomststöd på Åland var 8,8 procent (4,1 % i Finland). Andelen ensamförsörjarfamiljer som erhöll långvarigt utkomststöd var 3,1 procent (3,9 % i Finland).

Figur 10. Andel (%) ensamförsörjarhushåll med kortvarigt och långvarigt utkomststöd bland hushåll som fått utkomststöd på Åland och i Finland 2001–2018



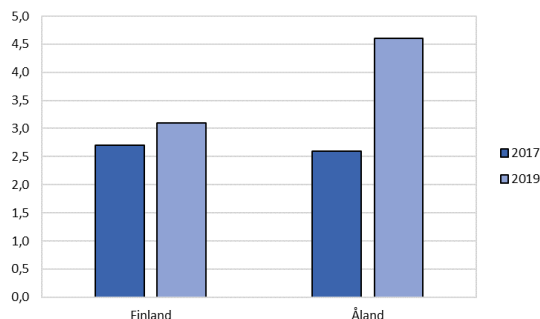
Not: Uppgifterna för Finland inkluderar Åland.
Källa: ÅSUB, THL

Ekonomisk utsatthet har ett samband med barnets skolgång och fritidsaktiviteter. Det är därmed viktigt att i samband med barnfattigdom följa upp utvecklingen av eventuella andra indikatorer som bidrar till en helhetsbild av barns socioekonomiska förutsättningar på Åland.

I ekonomiskt utsatta familjer upplever föräldrarna markant oftare att barnet har läs-, skriv- och räkningsvårigheter samt svårigheter med läxläsning jämfört med familjer som inte är ekonomiskt utsatta⁸. *Figur 11* visar andelen elever som har rapporterat om svårigheter med läsning, räkning eller skrivning i årskurs 4 och 5 inom den grundläggande utbildningen på Åland och i Finland.

⁸ Salmi & Kestilä, 2019.

Figur 11. Andel (%) elever i årskurs 4 och 5 på Åland och i Finland som har rapporterat om svårigheter med läsning, räkning eller skrivning 2017 och 2019

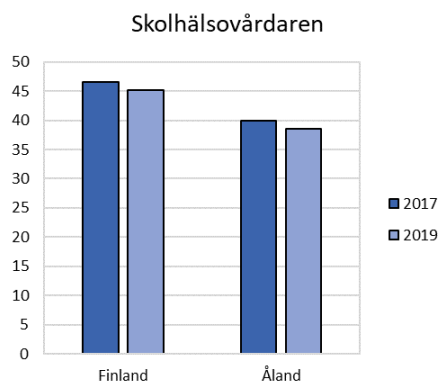


Not: Uppgifterna för Finland inkluderar Åland.
Källa: ÅSUB, THL

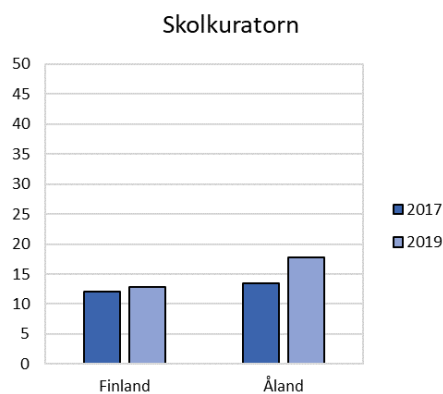
Ekonomisk utsatthet påverkar även barns fritid om fritidsaktiviteterna kostar för mycket eller om familjen bor för långt från aktiviteterna. Totalt 94 procent av eleverna i årskurserna 4 och 5 på Åland (2017) har rapporterat att de utövar någon hobby minst en dag i veckan⁹.

Slutligen har studier visat att barn i ekonomiskt utsatta familjer är oftare i kontakt med skolhälsovårdaren, skolpsykologen eller barnskyddet jämfört med barn som inte lever i ekonomiskt utsatta familjer. *Figur 12* visar andelen elever i årskurs 4 och 5 som har besökt skolhälsovårdaren, skolkuratorn och skolpsykologen under årskursen på Åland och i Finland.

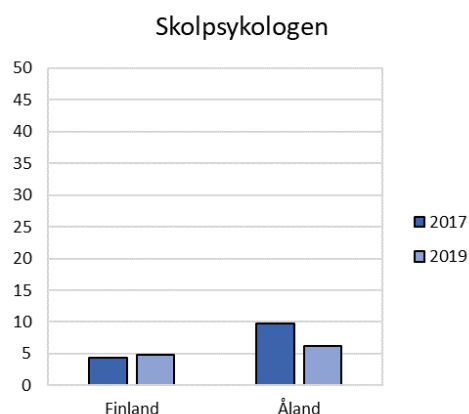
Figur 12. Andel (%) elever i årskurs 4 och 5 på Åland och i Finland som har besökt skolhälsovårdaren, skolkuratorn eller skolpsykologen 2017 och 2019



Not: Har besökt skolhälsovårdaren minst två gånger under läsåret. Uppgifterna för Finland inkluderar Åland.



Not: Har besökt skolkuratorn under läsåret. Uppgifterna för Finland inkluderar Åland.



Not: Har besökt skolpsykologen under läsåret. Uppgifterna för Finland inkluderar Åland.
Källa: ÅSUB, THL

⁹ THL. Hälsa i skolan undersökning 2017.

Bilaga 1. BNP per capita

Tabell 1. BNP per capita (euro, köpkraftskorrigerat) för Åland, Finland och Sverige, 2008–2017

	Åland	Finland	Sverige
2008	34 000	31 700	33 200
2009	35 200	28 900	30 500
2010	36 700	29 800	32 300
2011	35 400	30 900	33 600
2012	33 600	30 900	34 200
2013	34 400	30 500	33 900
2014	34 700	30 800	34 700
2015	36 300	32 000	36 800
2016	35 500	32 000	36 000
2017	36 300	33 000	36 600

Not: Avrundat till jämna hundratal.

Källa: ÅSUB

Bilaga 2. Utkomststöd

Tabell 2 visar utvecklingen av antalet hushåll med utkomststöd på Åland sedan 2004.

Tabell 2. Hushåll som erhållit utkomststöd enligt hushållstyp 2004–2018

	2004	2005	2006	2007	2008	2009	2010	2011	2012	2013	2014	2015	2016	2017	2018
Totalt	550	640	542	461	445	551	461	443	460	484	472	497	467	537	544
Ensamstående utan barn	409	491	384	336	317	400	323	297	326	320	310	338	315	373	367
Ensamstående män utan barn	244	286	236	190	190	251	194	185	190	181	183	203	198	225	230
Ensamstående kvinnor utan barn	165	205	148	146	127	149	129	112	136	139	127	135	117	148	137
Ensamstående med barn	76	87	87	67	76	81	82	82	72	90	101	92	84	94	100
Ensamstående män med barn	6	13	13	15	16	15	20	18	16	18	20	12	17	19	20
Ensamstående kvinnor med barn	70	74	74	52	60	66	62	64	56	72	81	80	67	75	80
Gifta/samboende par utan barn	28	32	30	29	17	29	21	18	24	24	24	23	28	24	29
Gifta/samboende par med barn	37	30	41	29	35	41	35	46	38	50	37	44	40	46	48

Källa: THL

Referenser

Salmi, M. & Kestilä, L. (2019). Toimeentulokokemukset ja hyvinvoinnin erot alakoululaisten perheissä. Työpäperi 22/2019, THL.

THL. *Hälsa i skolan* undersökning. <https://thl.fi/sv/web/thlfi-sv/forskning-och-expertarbete/befolkningsundersokningar/enkaten-halsa-i-skolan> (19.12.2019)

UNICEF (2016). Fairness for children. A league tabel of inequality in child well-being in rich countries. https://www.unicef-irc.org/publications/pdf/RC13_eng.pdf (19.12.2019)

ÅSUB Rapport 2018:6. *Ekonomisk utsatthet och social trygghet 2016*.

ÅSUB Statistikmeddelande Nationalräkenskaper 2019:2. *Nationalräkenskapsdata 2017*.

ÅSUB Översikter och indikatorer 2019:6. *Ekonomisk översikt hösten 2019*.