

Kvinnors och mäns livsvillkor och hälsa

Publiceras som bilaga till
landskapsbudgeten 2014



Innehåll

1. Uppdrag, avgränsning och förklaringar	3
2. Sammanfattande konklusioner	4
3. Barn och föräldraskap.....	7
Normalt föds något fler pojkar än flickor av allt äldre mödrar	7
Högst abortfrekvens för 20–24-åringar	8
Mammorna tar ut nästan all föräldradedighet	8
Skillnaderna i uttag av föräldrapenningar är desamma på Åland som i Norden	8
Andelen män som lyfter hemvårdsstöd ökar något.....	9
Fyra av fem ensamförsörjarfamiljer består av mor och barn	9
4. Utbildning.....	10
Kvinnorna har numera en genomsnittligt sett något högre utbildning än männen	10
Stora obalanser i könsfördelningen inom olika utbildningsområden	10
De ungas studieval följer etablerade könsmonster	10
Kvinnorna har i högre grad än männen sökt sig till studier utanför Åland	11
5. Arbetsmarknad och sysselsättning.....	12
Växande ”sysselsättningsgap” mellan kvinnor och män.....	12
Åländska kvinnors sysselsättningsgrad högst i Norden	13
Stor majoritet män inom privata sektorn	13
Kvinnor vårdar och utbildar, män transporterar och bygger	14
6. Inkomster och pensioner	15
Männens andel av de skattepliktiga inkomsterna är större än kvinnornas	15
Löneskillnaderna ökade i privata sektorn, minskade inom landskapet och kommunerna	15
Flera kvinnliga pensionärer delar på mindre pensionskaka	16
Männen går i pension något tidigare.....	17
7. Livslängd och äldreomsorg.....	18
Många kvinnor blir över 90.....	18
Större andel av de äldre kvinnorna i åldringsboenden	19
Flest män får närståendevård	20
8. Livsstil, sjukdom och vård	21
Flera män röker och dricker mycket alkohol.....	21
Växande andel kvinnor bland de sjukskrivna	21
Rätt jämn könsfördelning av sjukpensionärerna i alla åldrar.....	22
Psykisk sjukdom vanligaste orsaken till sjukpension – för båda kön	23
Viss utjämning av könsskillnaderna gällande dödsorsaker	23
Hjärtsjukdomar, cancer och olycksfall gör att män dör yngre än kvinnor	24
Kvinnor dominerar nyttjandet av primärvård, rehabilitering och psykiatri	25

1. Uppdrag, avgränsning och förklaringar

ÅSUB har på uppdrag av landskapsregeringen sammanställt ett underlag till landskapets budget för 2014 med statistik som belyser skillnader i kvinnors och mäns livsvillkor. Det är nu tredje gången ett sådant budgetunderlag med könsuppdelad statistik har tagits fram av ÅSUB. Den här gången har uppgifter och statistik rörande könsskillnader i hälsa och sjukvård ägnats särskild uppmärksamhet. Under kommande år kan fokus flyttas i enlighet med uppdragsgivarens önskemål, så att även andra områden blir djupare belysta.

Statistiken omfattar i huvudsak de färskaste siffrorna för Åland, men även vissa nordiska jämförelser görs. I årets upplaga har extra vikt lagts vid att försöka belysa de könsskillnader som över den enskilda individens livscykel – från barnafödande till pensionärstillvaro – påverkar livskvalitet och hälsa.

Källorna för uppgifterna är i huvudsak ÅSUBs statistik. Övriga källor anges vid respektive tabell och figur. All statistik gäller hela Åland om inte annat sägs. Av tabell- och figurrubriker framgår vilka variabler som ingår i respektive tabell eller figur, men "kön" anges inte i rubrikerna, eftersom könsaspekten ingår i varje tabell och diagram.

Ett streck (-) i en tabell används för att beteckna exakt noll enheter.

Två punkter (..) anger att uppgifter saknas, är för få till antalet eller för osäkra för att kunna visas.

ÅSUBs personal står gärna till tjänst med upplysningar om statistiken. Mera uppgifter om de aktuella statistikområdena finns på ÅSUBs hemsida (www.asub.ax) och i ÅSUBs publikationer. På Hemsidans temaingång Kvinnor och Män samt i publikationen På tal om jämställdhet ligger fokus helt på könsuppdelade fakta.

2. Sammanfattande konklusioner

I denna bilaga till landskapsregeringens budget för 2014 följs med hjälp av tillgänglig statistik olika könsmönster i ålänningarnas liv från barnafödande, utbildning och yrkeskarriär till pensionsåren. Ett särskilt fokus är också satt på omsorg, vård och hälsa.

Friska barn, något fler nyfödda pojkar

Den första delen av livet, alltså födsel och tidiga barndom, ser bra ut – oberoende av kön. Barnadödligheten är minimal och hälsoläget är gott. Idag föds i snitt ca 280 barn per år. Vanligen föds något flera pojkar, men de senaste åren har det varit ett mindre överskott av flickor. Barnafödandet förskjutits uppåt i åldrarna. På 1990-talet föddes mindre än hälften av barnen av mödrar som hade fyllt 30 år, men på 2000-talet har andelen varit närmare 60 procent.

Mammorna bär huvudansvaret för omvårdnaden

Den första mer tydliga könsskillnaden gäller de nyfödda ålänningarnas omvårdnad. Bara sex procent av föräldrapenningsdagarna tas ut av papporna. Könsfördelningen i utnyttjandet av hemvårdsstödet är ungefär densamma. Och i fyra av fem ensamförsörjarfamiljer är det också modern som bär huvudansvaret för barnen.

Väl etablerade könsmönster i den eftergymnasiala utbildningen

Efter grundskolan skiljer sig könen tydligt åt vad gäller val av utbildning. Flickorna dominerar inom allmänbildande, sociala, vårdinriktade och humanistiska utbildningsområden, medan pojkarna är överrepresenterade inom de tekniska utbildningarna. Med undantag för en något förbättrad könsbalans inom utbildningar med inriktning på handel, samhällsvetenskap samt lantbruk (inkl. djurvård), kan inte heller någon mer påtaglig trend i riktning mot ändrade könsmönster skönjas. Den enda tydliga trenden är att flickorna och de unga kvinnorna över tiden skaffat sig en allt högre utbildningsnivå. De åländska kvinnorna har därför sedan några år tillbaka en högre genomsnittlig utbildningsnivå än männen.

Män bygger och transporterar, kvinnor vårdar och utbildar

Mönstren i valet av yrkesutbildning avspeglas i en motsvarande könsfördelning bland de olika yrkesgrupperna på arbetsmarknaden. Kvinnorna dominerar inom yrken som har med vård och personlig service att göra, medan det nästan bara finns män inom yrkesområden som t ex sjömansarbeten, byggnadsarbete, transporter, dataspecialister och tekniska experter. De av kvinnorna dominerade yrkena är också starkt överrepresenterade inom den offentliga sektorn, medan de typiska mansyrkena tenderar att var mest vanligt förekommande inom den privata sektorn. En grov sammanfattning av läget är sålunda att offentligt anställda kvinnor vårdar och utbildar, privatanställda män bygger och transporterar.

Kvinnorna är aktiva på arbetsmarknaden och har lägre arbetslöshet än männen

De två könen fördelning på bredare yrkesområden och sektorer påverkar deras arbetsmarknadsdeltagande. Kvinnorna har sedan ett antal år tillbaka en något högre sysselsättningsgrad än männen. Deras arbetslöshetsgrad är också lägre än männens. En möjlig förklaring är att kvinnornas sysselsättning i högre grad än männens domineras av de expansiva vård- och omsorgsyrena inom den offentliga sektorn, medan

männens yrkesval är typiska för de delar av den privata sektorn som under senare år genomgått betydande rationaliseringar, då inte minst inom sjöfarten.

Den offentliga sektorns låglöneyrken domineras av kvinnor

Skillnaderna i individernas val av utbildning och yrkesområden är av stor betydelse för könsfördelningen vad gäller ekonomiska resurser, löneinkomster och pensioner. De påverkar också tiden för pensionsavgång, behoven av hälsovård och offentlig service.

De mest typiska kvinnliga yrkena finns generellt sett inom låglönebranscher, medan mansyrkena oftare återfinns inom branscher med högre lönenivåer. Detta bekräftas av lönestatistiken där männen dominerar i de högre inkomstklasserna, medan kvinnorna är överrepresenterade i låglönegrupperna. Den lägre lön som kvinnornas koncentration till låglöneyrken medför, förstärks av att kvinnorna i högre grad än männen deltidsarbetar. De genomsnittligt lägre kvinnolönerna medför även att kvinnornas andel av de utbetalade pensionerna är mindre än männens – trots en majoritet av kvinnliga pensionärer.

Männen dör tidigare, flest kvinnor inom äldreomsorgen

Att det finns fler kvinnliga än manliga pensionärer beror på att kvinnorna i genomsnitt lever längre än männen. Även om skillnaden i livslängd mellan kvinnor och män minskat något under senare decennier, så domineras fortfarande gruppen åldringar av kvinnor. Av de som fyllt 85 år är sålunda mer än två tredjedelar kvinnor.

Kvinnomajoriteten bland de äldre syns i statistiken över klienter på ålderdomshem och serviceboenden där det finns betydligt flera kvinnor än män. Däremot är det en större andel av de äldre männen än av kvinnorna som får närståendevård. En förklaring till detta kan vara olikheter i livssituation. En stor del av de äldre männen är nämligen fortfarande gifta, medan majoriteten av de äldre kvinnorna är änkor.

Kvinnornas andel av de sjukskrivna ökar

Livsstilsfaktorer såsom rökning och alkoholkonsumtion kan sättas i relation till hälsan. I en ÅSUB-undersökning från 2011 framgår att en större andel av männen än av kvinnorna röker regelbundet eller då och då. Drygt 80 procent av kvinnorna uppgav att de aldrig röker mot 70 procent av männen. Men vår hälsa påverkas naturligtvis även av en rad andra, i statistiken mer svårångade, faktorer. Under senare år har också hälsoläget för ålänningarna förbättrats, åtminstone om man ser till antalet sjukpenningdagar vilka minskat något sedan 2006. Kvinnornas andel av de redovisade sjukdagarna uppvisar dock en motsatt, stigande, trend. Kvinnornas andel av de sjukdagarna har nämligen under samma period stigit från 57 till 64 procent. Statistiken visar också att fler kvinnor än män är sjukskrivna i alla åldersgrupper. Däremot är könsfördelningen bland sjukpensionärerna, oberoende av åldersgrupp, rätt så jämn. Den absolut vanligaste orsaken till sjukpension är psykisk sjukdom, något som gäller för båda könen.

Kvinnorna överrepresenterade inom primär- och psykvård

Det finns också en del könsolikheter i ålänningarnas behov och användning av de gemensamma sjukvårdsresurserna. Kvinnorna är starkt överrepresenterade inom primärvården samt inom rehabilitering och psykiatri medan männen i åldersgrupperna över 30 år något överrepresenterade inom akutvården och på intensivvården i åldrarna 64 – 75.

Hjärtsjukdomar, cancer och gör att män dör yngre än kvinnorna

Betydligt flera män än kvinnor dör av hjärtsjukdomar upp till 85 års ålder. Dödsfall av andra cirkulationssjukdomar är ovanliga upp till 75 års ålder. Därefter drabbar de främst kvinnor. Tumörer är en vanligare dödsorsak för män i alla åldersgrupper, även bland dem som fyllt 85 år trots att kvinnorna där är i stor majoritet. Olycksfall och våld som dödsorsak domineras helt av män såväl bland unga och medelålders som bland de yngre pensionärerna.

Ålands könsmonster rätt lika övriga Norden – med ett undantag

De i denna budgetbilaga redovisade könsmonstren är inte unika. Internationella jämförelser visar att de snarare är rätt så typiska. Åland avviker på ett mer tydligt sätt från det allmänna mönstret bara på en enda punkt, nämligen kvinnornas sysselsättningsgrad. De åländska kvinnorna har nämligen ett för internationella förhållanden väldigt högt arbetsmarknadsdeltagande, sedan några år tillbaka också klart högre än männens. I hela övriga Norden gäller det omvända förhållandet, alltså att männen har en högre sysselsättningsgrad än kvinnorna.

3. Barn och föräldraskap

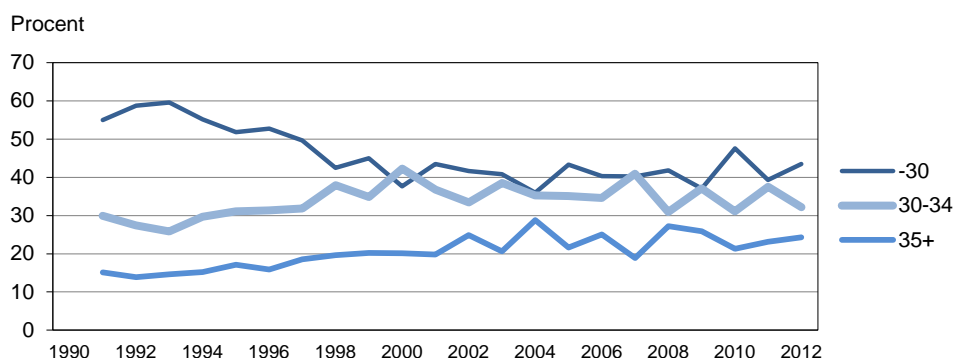
Barnafödandet är ett område där hälsoläget på Åland är gott. Under tjugofemårsperioden 1993–2012 har 15 barn dött före ett års ålder, 10 pojkar och 5 flickor. För hundra år sedan dog nästan var tionde barn före ettårsdagen och ännu på 1960-talet var spädbarnsdödligheten över en procent. Den senaste tioårsperioden, 2003–2012 har andelen varit 0,14 procent.

En annan indikator på det som brukar kallas reproduktiv hälsa är antalet dödfödda. Också här är siffran låg och sjunkande. År 2002–2011 har de dödfödda varit femton stycken, varav endast fyra den senaste tioårsperioden.

Normalt föds något fler pojkar än flickor av allt äldre mödrar

Efter "baby-boomen" som tog slut i mitten av 1990-talet har det i genomsnitt fötts 280 barn per år. Vanligen föds något flera pojkar, 52 procent av de nyfödda, men de tre senaste åren har det varit ett mindre överskott av flickor. Som framgår av *figur 1* har barnafödandet förskjutits uppåt i åldrarna. På 1990-talet föddes mindre än hälften av barnen av mödrar som hade fyllt 30 år, men på 2000-talet har andelen varit närmare 60 procent. Nästan vart fjärde barn föds av en mamma som har fyllt 35.

Figur 1. Födda efter moderns ålder 1990 - 2012

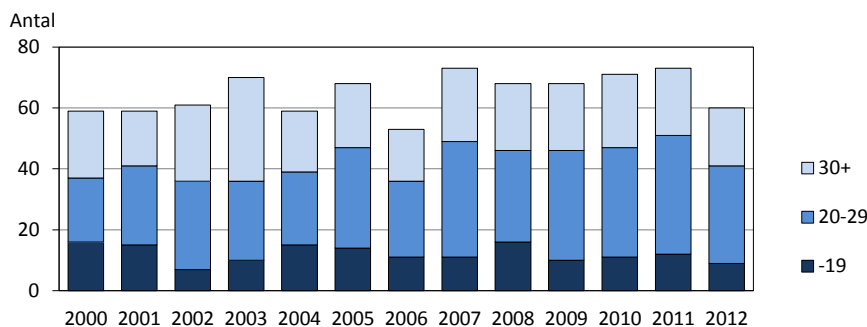


Den summerade fruktsamheten visar hur många barn 1 000 kvinnor sammanlagt föder under sina fertila år, om fruktsamheten i olika åldersgrupper är densamma som under den aktuella perioden. På 2000-talet har siffran rört sig mellan 1 500 och 1 900. Medeltalet är 1 756, d.v.s. närmare 1,8 barn per kvinna. På längre sikt borde denna siffra vara omkring 2,1 för att folkmängden ska kunna upprätthållas utan flyttningsöverskott.

Högst abortfrekvens för 20–24-åringar

Antalet aborter rör sig runt 60–70 årligen. Det är 10–12 stycken per 1 000 kvinnor i åldrarna 15–49 år och 200–250 per 1 000 levande födda. Detta är på ungefär samma nivå som i de nordiska länderna i stort. Antalet per 1 000 kvinnor är vanligen störst i åldersgruppen 20–24 år.

Figur 2. Antal aborter efter kvinnans ålder 2000-2012



Mammorna tar ut nästan all föräldraledighet

Tabell 1 visar hur föräldrapenningarna fördelas efter kön. Uppgifterna innehåller inte moderskaps- och faderskapspenningarna utan bara ersättning för föräldraledigheten som kan fördelas fritt mellan föräldrarna.

Endast sex procent av föräldrapenningsdagarna tas ut av papporna. En liten ökning av deras andel kan skönjas under den sjuårsperiod som tabellen omfattar.

Tabell 1. Föräldrapenningar 2006–2012

År	Utbetalt belopp		Ersatta dagar			Euro/dag		
	Euro	Könsfördelning, %		Antal	Könsfördelning		Kvinnor	Män
		Kvinnor	Män		Kvinnor	Män		
2006	2 005 000	95	5	42 200	96	4	47	60
2007	2 443 000	95	5	48 000	96	4	50	60
2008	2 437 000	93	7	43 800	95	5	55	75
2009	2 333 000	93	7	40 400	95	5	57	77
2010	2 539 000	95	5	41 800	96	4	60	88
2011	3 714 000	93	7	44 100	95	5	60	83
2012	2 882 000	92	8	46 500	94	6	61	86

Källa: FPA

Skillnaderna i uttag av föräldrapenningar är desamma på Åland som i Norden

Tillgänglig nordisk statistik över uttagna föräldrapenningsdagar innefattar också moderskaps- och faderskapsledigheter. När man räknar med även dessa ledigheter som är vikta för respektive förälder är könsfördelningen jämnare, även om en stor majoritet av dagarna ändå tillfaller kvinnor. På Island och i Sverige är könsskillnaderna minst i detta avseende, medan Åland placerar sig mera i nivå med Danmark, Finland och Norge. En orsak till olikheterna är skillnader i lagstiftning och regler.

Andelen män som lyfter hemvårdsstöd ökar något

Efter föräldraledigheten har man möjlighet att få hemvårdsstöd från kommunen. Detta kan betalas till föräldrar som har barn under tre år, i vissa kommuner upp till fyra år, och inte utnyttjar kommunal barnomsorg. Könsfördelningen när det gäller mottagare av hemvårdsstöd är i stort sett densamma som för föräldrapenningen. Mindre än tio procent av de som får hemvårdsstöd är män. Uppgifterna i *tabell 2* visar dock att andelen ökat något de senaste åren.

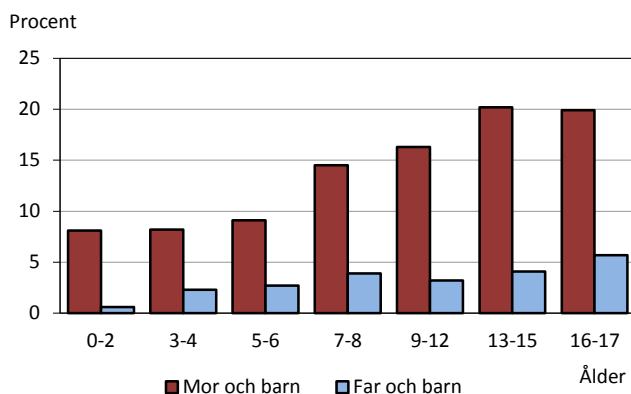
Tabell 2. Mottagare av hemvårdsstöd för barn 2005–2012

År	Antal		Könsfördelning, procent	
	Kvinnor	Män	Kvinnor	Män
2005	702	25	97	3
2006	742	34	96	4
2007	762	52	94	6
2008	759	56	93	7
2009	766	51	94	6
2010	753	41	95	5
2011	736	48	94	6
2012	753	65	92	8

Fyra av fem ensamförsörjarfamiljer består av mor och barn

Av barnfamiljerna är 80 procent sådana där det finns två vuxna, antingen ett gift eller ett samboende par. Sexton procent av familjerna är mor och barn-familjer och i fyra procent är pappan den enda vuxna. Andelen far- och barn-familjer har ökat något under 2000-talet, men i stora drag har strukturen varit ganska oförändrad. Av de yngsta barnen är det under tio procent som bor med bara en förälder. Andelen stiger med åldern och av tonåringarna bor 25 procent i ensamförsörjarfamiljer (*figur 3*).

Figur 3. Andel barn i ensamförsörjarfamiljer efter ålder 2012



4. Utbildning

Eftersom utbildningen i stor utsträckning lägger grunden för yrkeslivet är det av intresse att kartlägga ungdomarnas yrkesval och den sysselsatta befolkningens utbildningsstruktur ur ett könsperspektiv. Det arbetsmarknadsdeltagande och de yrkespositioner som ungdomarnas studieinriktning leder fram till, är av stor betydelse för deras framtida ekonomiska situation och livskvalitet. Individernas position i arbetslivet påverkar också deras hälsa samt storleken på de förvärvsinkomster som i sin tur ligger till grund för sjukersättningar och framtida pensioner.

Kvinnorna har numera en genomsnittligt sett något högre utbildning än männen

Utbildningsnivån på Åland är generellt sett stigande. I dag har sex av tio ålänningar en examen på minst gymnasienivå. Under de senaste decennierna har kvinnornas utbildningsnivå ökat mer än männens, och idag är kvinnornas genomsnittliga utbildningsnivå därför också något högre än männens.

Utvecklingen av utbildningsnivåerna avspeglar sig också i olikheter mellan könen med avseende på ålder. Bland de personer som fyllt 60 år är det fortfarande en större andel av männen som har utbildning utöver grundnivån, medan kvinnorna ligger högre i samtliga yngre åldersgrupper.

Stora obalanser i könsfördelningen inom olika utbildningsområden

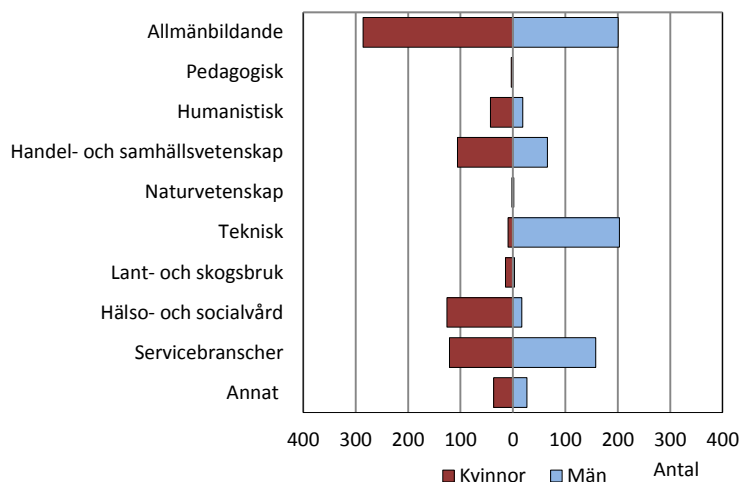
Även om kvinnor och män idag ligger på ungefär samma genomsnittsnivå när det gäller utbildning, så finns det desto större skillnader mellan könen om man ser till de olika utbildningsområdena. En klar majoritet av kvinnor finns sålunda inom områdena hälso- och socialvård, handel- och samhällsvetenskap samt pedagogisk och humanistisk utbildning. Männen dominerar däremot stort inom områdena teknik, lant- och skogsbruk samt naturvetenskap.

De ungas studieval följer etablerade könsmonster

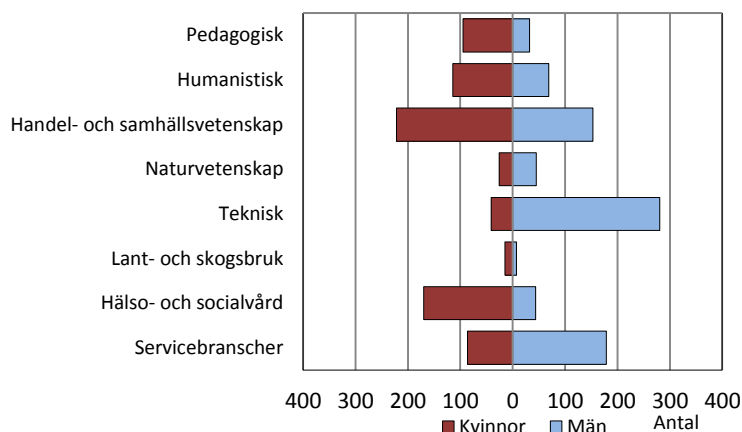
Om man ser på dagens studerande kan man få en uppfattning om den med avseende på kön ojämna yrkesfördelningen tenderar att minska eller om mönstren ser ut att bestå. Som framgår av *figur 4* och *figur 5* består könsmonstren i stora drag. Inom vissa områden förstärks det t.o.m. medan man inom andra kan skönja utjämnande tendenser.

I vissa fall framträder olikheter mellan könen först om man ser på siffror på en finare nivå. Bakom servicebranschernas någorlunda jämna könsfördelning finns sålunda en betydande dominans av män inom sjöfartsutbildningarna, medan hotell- och restaurangämnen har en majoritet kvinnor.

Figur 4. Studerande på gymnasienivå. Samtliga studerande inom och utom Åland 2012



Figur 5. Studerande på högskolenivå. Samtliga studerande inom och utom Åland 2012



Om man jämför de studerande 2012 med 2011 ser man att den tekniska utbildningen på gymnasienivå har blivit ännu mera mansdominerad, medan kvinnomajoriteten inom lant- och skogsbruk har vuxit både på gymnasie- och högskolenivå.

Kvinnorna har i högre grad än männen sökt sig till studier utanför Åland

Kvinnorna är över lag mer välrepresenterade än männen bland de ålänningar som studerar utanför Åland. Omvänt studerar männen i något högre utsträckning än kvinnorna på hemmaplan. Detta gäller för såväl de som studerar på gymnasienivå som de som studerar vid högskolor och universitet. Kvinnorna har i högre grad än männen sökt sig till studier utanför Åland inom flertalet studieområden, dock med vissa undantag och då främst beträffande hälso- och sjukvårdsutbildning. Förklaringen är sannolikt här det goda utbudet av åländska utbildningar inom detta av kvinnor dominerade yrkesområde.

5. Arbetsmarknad och sysselsättning

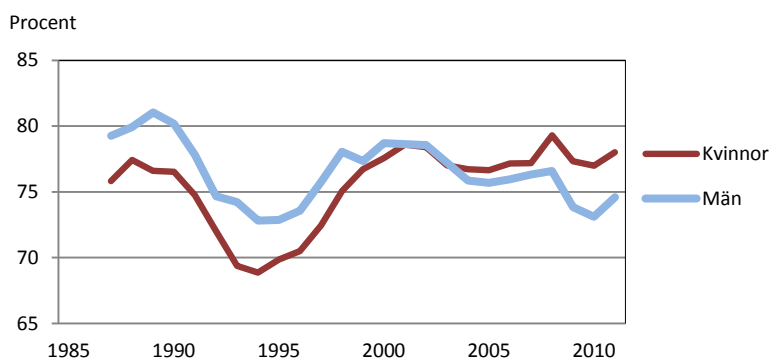
Var kvinnor och män befinner sig på arbetsmarknaden, d.v.s. inom vilken sektor och näringsgren de finns eller vilket yrke de har, påverkar inkomsternas storlek. Könskillnaderna i valet av yrke påverkar också de sysselsättnings- och arbetslöshetsgraden. De två olika könen deltagande på arbetsmarknaden, deras yrkeskarriärer, livsstil och arbetslivsbelastningar, är också av stor betydelse för deras hälsa och livskvalitet.

Växande "sysselsättningsgap" mellan kvinnor och män

Kvinnornas sysselsättningsgrad har de senaste åren varit något högre än männens. Kvinnorna har också en lägre arbetslöshetsgrad. I *figur 6* nedan syns de negativa effekterna på sysselsättningsläget som lågkonjunkturen i början av 1990-talet hade, och även den starka återhämtningen - inte minst bland kvinnorna - under decenniets senare del. En annan viktig iakttagelse är att kvinnornas sysselsättningsgrad kom i kapp männens i början av det nya millenniet (2001–2003).

Figuren tydliggör även det växande sysselsättningsgapet mellan kvinnorna och männen på arbetsmarknaden under åren efter 2003, liksom även den allmänna nedgång i sysselsättningsgraden som de växande finansiella problemen i omvärlden sedan 2008–2009 förorsakat.

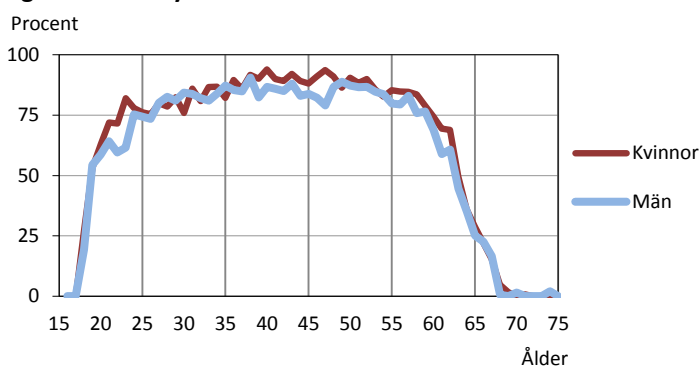
Figur 6. Utvecklingen av kvinnornas och mäns sysselsättning på den åländska arbetsmarknaden sedan slutet av 1980-talet



Not: Observera att y-axeln inte börjar vid 0

Männens sysselsättningsgrad är idag högre än kvinnornas endast i åldrarna runt 30–35 år där ju barnafödandet är vanligast (*figur 7*). Under det senaste decenniet har andelen av kvinnorna som är sysselsatta ökat betydligt mera än andelen av männen i åldrarna 20–24 år samt 55–69 år. I åldrarna 30–49 har männens sysselsättningsgrad sjunkit mera än kvinnornas.

Figur 7. Andel sysselsatta efter ålder 2010



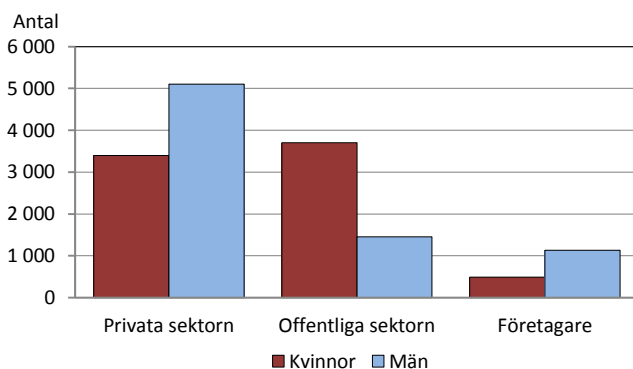
Åländska kvinnors sysselsättningsgrad högst i Norden

Tidigare jämförelser och aktuell statistik visar att de arbetsmarknadsrelaterade könsskillnaderna inom Åland är rätt likartade som i övriga Norden. På en punkt skiljer sig dock Åland på ett mera markant sätt från rådande könsmonster – kvinnornas höga deltagande i arbetslivet. En nordisk jämförelse visar sålunda att männens sysselsättningsgrad är högre än kvinnornas i alla länder förutom Åland.

Stor majoritet män inom privata sektorn

Den offentliga sektorn domineras av kvinnor, medan en majoritet av de privatanställda och företagarna är män. Detta framgår tydligt i *figur 8* som visar samtliga drygt 15 000 anställda på åländska arbetsplatser, d.v.s. inklusive de arbetsplatser på åländska rederiers fartyg som är besatta av utomåländsk arbetskraft.

Figur 8. Inom området arbetande efter sektor 2010

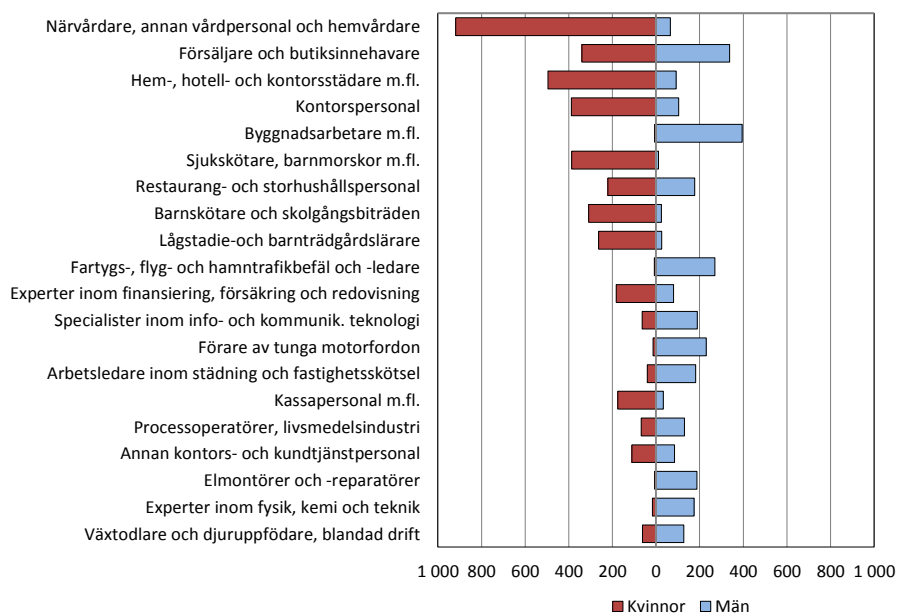


Under senare år är det främst männen inom den privata sektorn (inklusive företagarna) och de offentligt anställda kvinnorna som blivit flera. Om man bortser från gruppen företagare (där även jordbrukare ingår), så är idag fler kvinnor sysselsatta inom den offentliga än inom den privata sektorn. Tar man med de kvinnliga företagarna så är dock fortfarande något över hälften av kvinnorna sysselsatta inom den privata sektorn. Om etablerade trender fortsätter några år till så kommer majoriteten av kvinnorna på arbetsmarknaden med stor sannolikhet att vara offentligt anställda.

Kvinnor vårdar och utbildar, män transporterar och bygger

Könsfördelningen inom arbetsmarknadens olika huvudsektorer får sin förklaring om man bryter ner sysselsättningssiffrorna till näringsgren och yrke. Inom vård- och omsorgsyrkena samt inom utbildningen, där verksamheten till övervägande del sköts av den offentliga sektorn, är en stor majoritet av de anställda kvinnor. De yrken som har stor övervikt av män finns till stor del inom privat verksamhet: byggnadsarbetare, jordbrukare, fartygsbefäl, fordonsförare, industriarbetare och montörer.

Figur 9. Könsfördelningen inom de vanligaste yrkena 2010



6. Inkomster och pensioner

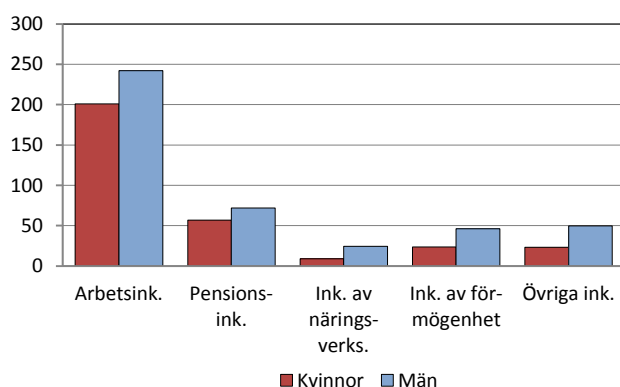
Könsskillnaderna i val av utbildning och yrkesområden är av stor betydelse för kvinnors och mäns ekonomiska resurser och löneinkomster. Dessa påverkar i sin tur tiden för pension, behoven av hälsovård och olika typer av offentlig service.

Männens andel av de skattepliktiga inkomsterna är större än kvinnornas

Ålänningarna hade 730 miljoner euro i skattepliktiga inkomster 2011. Av dessa tillföll 42 procent kvinnor och 58 procent män. Uttryckt som en kvot var kvinnornas inkomster 73 procent av männens.

Figur 10 visar att männen fick en större del än kvinnorna av alla de huvudsakliga inkomstslagen. Jämnast var fördelningen av arbets- och pensionsinkomster, där kvoten var runt 80 procent. Kvinnornas andel av inkomster från näringsverksamhet och förmögenhet var under 40 respektive drygt 50 procent av männens. I diagrammet ingår arbetslöshetsunderstöd, hemvårdsstöd och studiepenning i arbetsinkomster medan sjukförsäkringsersättningar ingår i övriga inkomster. Siffrorna baseras på beskattningssuppgifter.

Figur 10. Fysiska personers skattepliktiga inkomster efter kön 2011



Löneskillnaderna ökade i privata sektorn, minskade inom landskapet och kommunerna

I tabell 3 finns uppgifter om lönerelationen mellan kvinnor och män för de landbaserade branscherna i den privata sektorn samt för landskaps-, kommun- och statsanställda. Uppgifterna baseras på lönestatistiken för 2012 och gäller heltidsanställdas totalförtjänst. Skillnaden mellan förtjänst för ordinarie arbetstid och totalförtjänst är att i totalförtjänsten ingår ersättning för ackordarbete, övertids- och söndagsersättning samt övriga tillägg.

Männen har högre löner än kvinnor i de flesta yrkesgrupper såväl inom privat som offentlig sektor. Hur stora skillnaderna är varierar dock betydligt och de kan ha olika orsaker såsom olikheter i arbetstid, utbildningsnivå, arbetserfarenhet etc. Det går inte att fastställa i hur hög grad kvinnor och män har olika lön trots att de utför samma arbete, eftersom arbetsuppgifterna och de kvalifikationer de kräver kan variera också inom de olika yrkesgrupperna inom en bransch. Man kan dock belysa de skilda faktorernas inverkan på olika sätt.

Tabell 3. Kvinnors genomsnittliga månadslön i relation till mäns 2012, heltidsanställda, procent

	Privat	Landskapet	Kommun	Staten
Totalt	83	82	87	81
Chefer och högre tjänstemän	79	88	77	..
Specialister	86	86	91	91
Experter	85	78	90	80
Kontorspersonal och personal inom kundservice	84	102	90	-
Service-, försäljnings- och omsorgspersonal	80	91	93	-
Jordbrukare, skogsarbetare, fiskodlare, fiskare m.fl.	85	..	-	-
Byggnads-, reparations- och tillverkningsarbete	96	-
Process- och transportarbetare	83	-	-	-
Övriga arbetstagare	86	99	..	-

Jämfört med 2010 har löneskillnaderna ökat något inom den privata och statliga sektorn. De har däremot minskat för de landskaps- och kommunalanställda. Både för privat- och offentliganställda har skillnaden i lönenivå mellan kvinnor och män ökat när det gäller chefer och högre tjänstemän samt service-, försäljnings- och omsorgspersonal, medan den har minskat för specialister och experter.

Flera kvinnliga pensionärer delar på mindre pensionskaka

Att kvinnornas andel av pensionsinkomsterna är mindre än männens trots att fler kvinnor än män är pensionärer beror på att kvinnornas genomsnittliga inkomster är betydligt lägre än männens, något som framgår av *tabell 4*. Skillnaden är störst för ålderspensioner och något mindre för sjukpensioner. När det gäller efterlevandepensioner fick kvinnorna i genomsnitt något mera än männen, eftersom dessa till vissa delar baseras på den avlidnas inkomster.

Den demografiska strukturen med ett större antal äldre kvinnor än män i befolkningen förklarar i stor utsträckning det större antalet kvinnliga ålderspensionärer. Lika många män som kvinnor är sjukpensionärer, medan mottagarna av efterlevandepension till helt övervägande del är kvinnor.

Tabell 4. Pensionstagare och genomsnittliga pensioner per månad 2012, de vanligaste pensionslagen

	Antal		Genomsn. totalpension, euro/månad		Kvinnors pension i procent av
	Kvinnor	Män	Kvinnor	Män	
Totalt	3 688	3 254	1 284	1 835	70,0
Ålderspensioner	3 041	2 728	1 369	1 980	69,2
Sjukpensioner	387	384	994	1 284	77,5
Efterlevandepension	1 078	183	1 518	1 411	107,6

Källa: FPA

Männen går i pension något tidigare

Tabell 5 visar pensionsmottagarna efter pensionsslag och ålder. Här ingår även deltidspension. Antalet kvinnor och män som är sjukpensionärer är ungefär lika stort i alla åldrar. En mera detaljerad redovisning av sjukpensionärernas ålder samt orsaken till pensionen finns i avsnitt 8. Deltidspension som främst förekommer i åldersgruppen 60–64 år är något vanligare bland kvinnor, medan det är flera män än kvinnor som får ålderspension före 65 års ålder.

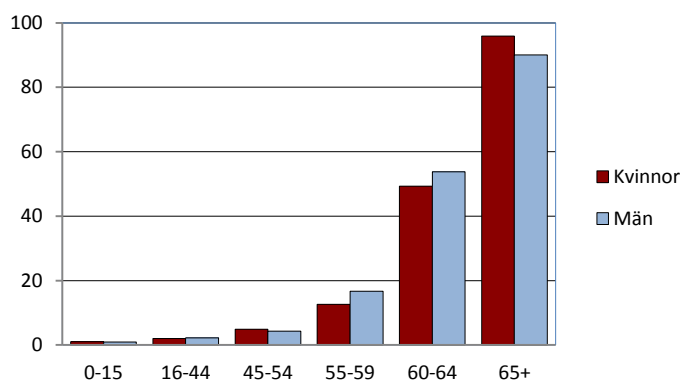
Tabell 5. Antal pensionstagare efter pensionsslag och ålder 2012

	Sjukpension		Deltidspension		Ålderspension	
	Kvinnor	Män	Kvinnor	Män	Kvinnor	Män
Totalt	387	384	110	83	3 041	2 728
-49	111	110	-	-	-	1
50-54	42	42	-	-	-	7
55-59	95	90	-	-	8	30
60-64	134	137	107	78	249	285
65+	5	5	3	5	2 784	2 405

Källa: FPA

Figur 11 visar andelen kvinnor och män som är pensionärer i olika åldrar. Det framgår att männen ligger något före kvinnorna när det gäller att lämna arbetslivet för pension mellan 55 och 65 års ålder.

Figur 11. Andel pensionstagare av befolkningen efter ålder 2012



Den genomsnittliga åldern när man går i pension varierar mellan åren, men för perioden 2005–2011 ligger medelåldern strax under 60 för både kvinnor och män. Medelåldern är beräknad på både ålders- och sjukpension, men inte deltidspension.

7. Livslängd och äldreomsorg

Ett centralt utvecklingsdrag när det gäller befolkningens hälsa är den ökande livslängden. Samtidigt som livslängden har ökat för både kvinnor och män har skillnaderna mellan könen utjämnats något. Från slutet av 1960-talet har kvinnornas medellivslängd ökat med åtta år och männens med elva. I *tabell 6* visas medellivslängden för femårsperioder för att minska inverkan av årliga variationer som kan bero på t.ex. att ovanligt många unga dör ett visst år. Den stigande livslängden förklaras till en del av minskad dödlighet bland barn och unga, men också av att äldre lever längre.

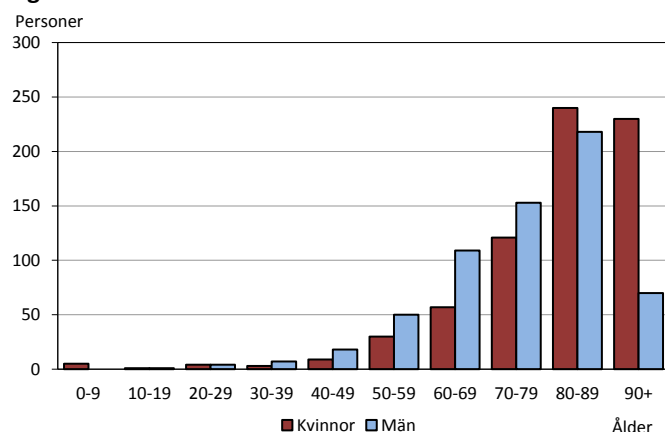
Tabell 6. Medellivslängd 1966-2012

Kön	1966-1970	1981-1985	2001-2005	2008-2012
Totalt	72,1	76,7	80,6	81,5
Kvinnor	75,6	80,6	83,6	83,2
Män	68,5	72,9	77,6	79,7

Många kvinnor blir över 90

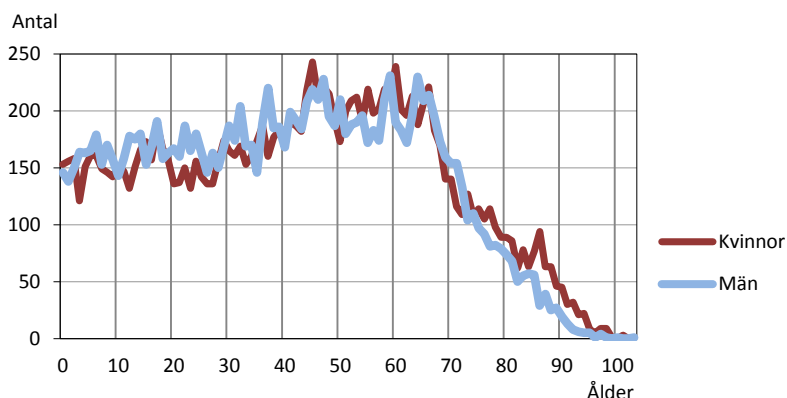
Att medellivslängden är drygt 80 år betyder inte att det är i den åldern livet tar slut för de flesta. Många dör yngre och ett stort antal personer blir över 90 år. Digrammet nedan (*figur 12*) ger en mera utförlig bild av i vilka åldrar kvinnor och män avlider. Dödligheten för båda kön är mycket låg fram till 50 års ålder. Betydligt flera män än kvinnor dör i åldrarna 50–79 år. Under femårsperioden 2008–2012 var över hälften av männen som dog under 80, men bara en tredjedel av kvinnorna. Var tredje avliden kvinna hade fyllt 90 mot bara var tionde man.

Figur 12. Avlidna efter ålder och kön 2008-2012



Skillnaden i livslängd avspeglas i könsfördelningen bland de äldre i befolkningen. Upp till 75 års ålder är antalet kvinnor och män ungefär lika stort, men högre upp i åldrarna är kvinnorna i majoritet. Av de som har fyllt 85 är över två tredjedelar kvinnor.

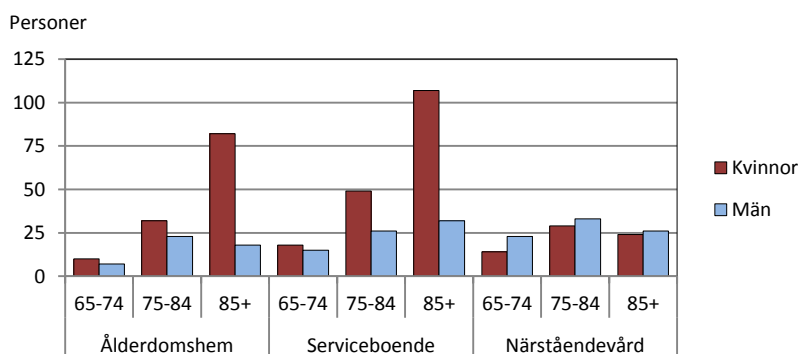
Figur 13. Antal invånare efter ålder 2012



Större andel av de äldre kvinnorna i åldringsboenden

Kvinnomajoriteten bland de äldre syns i statistiken över klienter på ålderdomshem och serviceboenden, där det finns betydligt flera kvinnor än män. Skillnaden är mest markant bland de 85 år fyllda och förstärks ytterligare av att en större del av de äldre kvinnorna än av männen utnyttjar den kommunala boendeservicen. Över 35 procent av de kvinnor som har fyllt 85 bor på antingen ålderdomshem (inklusive geriatriska kliniken) eller serviceboende, medan motsvarande andel för män är drygt 20 procent. Däremot är det en större andel av de äldre männen än av kvinnorna som får närståendevård. En förklaring till detta kan vara olikheter i livssituation. En stor del av de äldre männen är gifta, medan majoriteten av kvinnorna är änkor. Två tredjedelar av de 65 år fyllda som bor ensamma är kvinnor.

Figur 14. Kommunal service till personer 65 år och äldre 2012



Tabell 7. Andel av befolkningen som fick kommunal service efter åldersgrupp 2012

	65-74	75-84	85+
Ålderdomshem och geriatr. kliniken			
Kvinnor	1	4	16
Män	0	3	8
Serviceboende			
Kvinnor	1	5	20
Män	1	4	13
Stöd för närståendevård			
Kvinnor	1	3	5
Män	1	4	11

Flest män får närståendevård

En kommun kan ordna vård av en äldre, handikappad eller sjuk person genom att ingå avtal om vård med en anhörig eller någon annan person som står den vårdbehövande nära. Kommunen betalar då ut stöd till vårdaren. *Tabell 8* som baseras på den kommunala verksamhetsstatistiken visar att flera män än kvinnor får närståendevård. Majoriteten män är störst bland barn och yngre pensionärer. Av närståendevårdarna är tre fjärdedelar kvinnor. Arvodena till närståendevårdare uppgår till över en miljon euro årligen. Könsfördelningen bland vårdarna har varit ganska oförändrad de senaste åren, medan männens andel av de vårdade har ökat.

Tabell 8. Stöd för närståendevård 2012

	Antal		Könsfördelning, procent	
	Kvinnor	Män	Kvinnor	Män
Vårdade totalt	125	171	42	58
0-17	21	51	29	71
18-64	37	38	49	51
65-74	14	23	38	62
75-84	29	33	47	53
85+	24	26	48	52
Vårdare	210	74	74	26

Om man sätter vård av närstående i hemmet i relation till övrig åldringsvård kan man konstatera att 67 kvinnor som hade fyllt 65 år fick närståendevård, vilket var 18 procent av de totalt 365 kvinnor som sammanlagt fanns på ålderdomshem, serviceboenden och inom närståendevården. De 82 pensionerade männen som fick närståendevård utgjorde 40 procent av de drygt 200 män som fick någon av dessa servicetyper.

8. Livsstil, sjukdom och vård

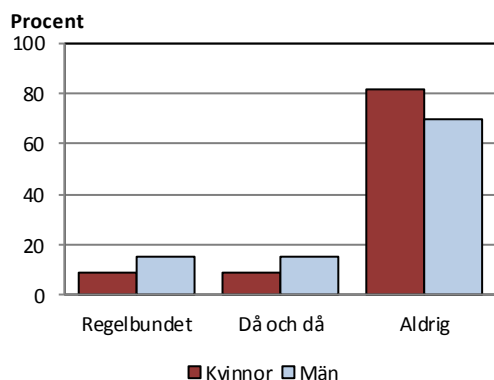
Att beskriva befolkningens hälsa och mående med hjälp av statistik är inte så enkelt. I detta avsnitt redovisas uppgifter om vissa livsstilsfaktorer, statistik över sjukskrivningar, sjukpensioner och dödsorsaker samt data som belyser utnyttjandet av sjukvården.

Flera män röker och dricker mycket alkohol

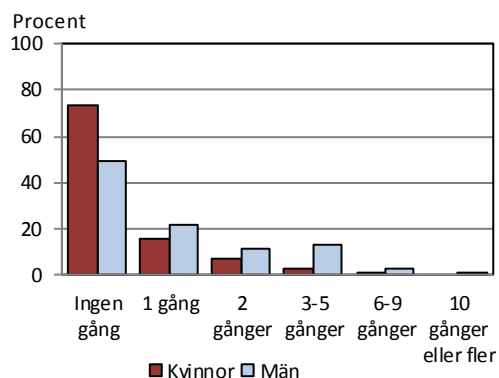
Vissa livsstilsfaktorer såsom rökning och alkoholkonsumtion kan sättas i relation till hälsan. I ÅSUBs Undersökning om ålänningars alkohol- och narkotikabruk samt spelvanor år 2011 (Rapport 2011:6) framgår att en större andel av männen än av kvinnorna röker regelbundet eller då och då. Drygt 80 procent av kvinnorna uppgav att de aldrig röker mot 70 procent av männen.

När det gäller alkoholkonsumtion frågades det efter hur många gånger de senaste 30 dagarna man hade druckit alkohol motsvarande minst 24 cl starksprit. Närmare tre fjärdedelar av kvinnorna och strax under hälften av männen uppgav att de inte hade druckit så mycket den senaste månaden. Av de som hade konsumerat minst den angivna mängden tre eller flera gånger var den stora majoriteten män.

Figur 15. Rökning



Figur 16. Konsumtion av alkohol



Växande andel kvinnor bland de sjukskrivna

Omkring 1 800 personer tar emot sjukdagpenning årligen, varav över 60 procent är kvinnor. Som framgår av *tabell 9* har antalet ersatta dagar per år sjunkit från 88 000 år 2006 till drygt 81 000 år 2012. Kvinnornas andel av de redovisade sjukdagarna uppvisar dock en motsatt, stigande, trend. Kvinnornas andel av har nämligen under samma period stigit från 57 till 64 procent.

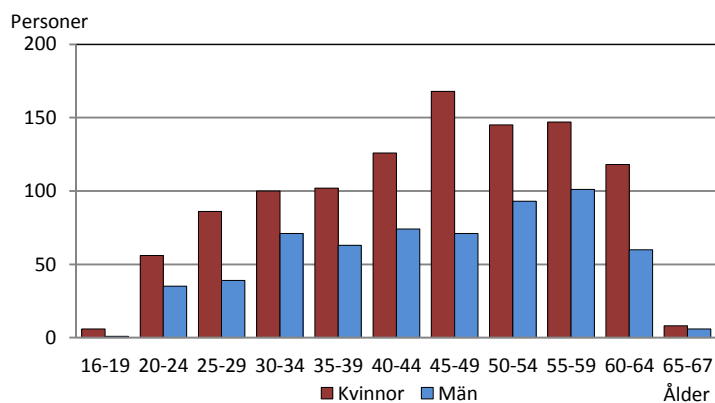
Männens andel av det utbetalda beloppet, som nu ligger runt fem miljoner euro per år, är större än deras andel av de ersatta dagarna beroende på att den ersättning per dag som männen får idag är ca elva euro större än för kvinnorna. I uppgifterna om sjukdagpenning ingår dagpenning för arbetsfrånvaro på grund av sjukt barn, men inte partiell sjukdagpenning.

Tabell 9. Sjukdagpenningar 2006–2012

År	Utbetalt belopp			Ersatta dagar			Euro/dag	
	Euro	Könsfördelning, %		Antal	Könsfördelning, %		Kvinnor	Män
		Kvinnor	Män		Kvinnor	Män		
2006	4 502 000	53	47	88 000	57	43	47	56
2007	4 395 000	54	46	82 900	58	42	50	57
2008	4 421 000	55	45	83 200	59	41	49	59
2009	5 006 000	53	47	89 200	58	42	52	62
2010	4 962 000	58	42	85 200	61	39	55	63
2011	4 954 000	59	41	83 600	62	38	56	64
2012	5 043 000	60	40	81 400	64	36	58	69

Källa: FPA

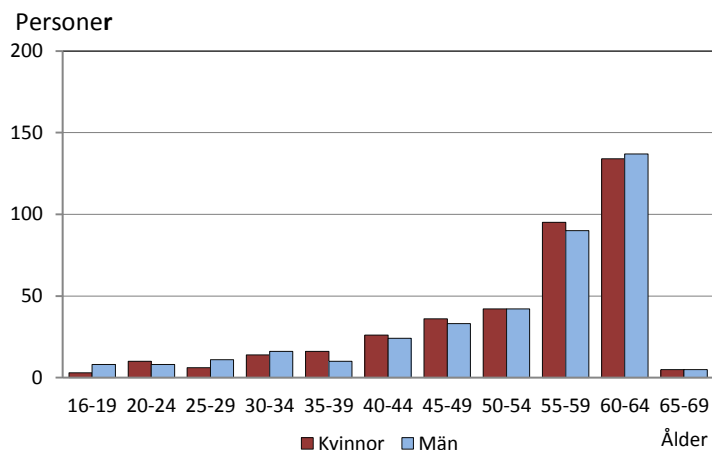
Figur 17 visar att flera kvinnor än män är sjukskrivna i alla åldersgrupper. Störst är skillnaderna bland 25–29-åringar och 45–49-åringar där proportionerna kvinnor – män är 70–30.

Figur 17. Mottagare av sjukdagpenning efter ålder 2012

Källa: FPA

Rätt jämn könsfördelning av sjukpensionärerna i alla åldrar

Ungefär lika många kvinnor som män är sjukpensionärer i olika åldrar. Det stora antalet sjukpensionärer finns från 55 år och uppåt.

Figur 18. Mottagare av sjuk-/invalidpension efter åldersgrupp 2012

Källa: FPA

Psykisk sjukdom vanligaste orsaken till sjukpension – för båda kön

Det kan vara av intresse att studera om det finns några olikheter mellan könen när det gäller orsakerna till sjukpensioneringen (invalidpension ingår). *Tabell 10* visar att en markant skillnad är att flera kvinnor blir pensionerade p.g.a. sjukdomar i det som kallas muskuloskeletala systemet, t.ex. led-, rygg- och muskelbesvär. Detta är orsaken till 30 procent av kvinnornas och 20 procent av männens sjukpensioneringar. Den största orsaken till sjukpension för båda kön är dock psykiska sjukdomar, andelen ligger på knappt 40 procent för kvinnorna och något lägre för männen. Cancer, cirkulationsorganens sjukdomar och olika typer av skador är vanligare orsaker för män än för kvinnor.

Tabell 10. Mottagare av sjuk-/invalidpension efter sjukdom 2012

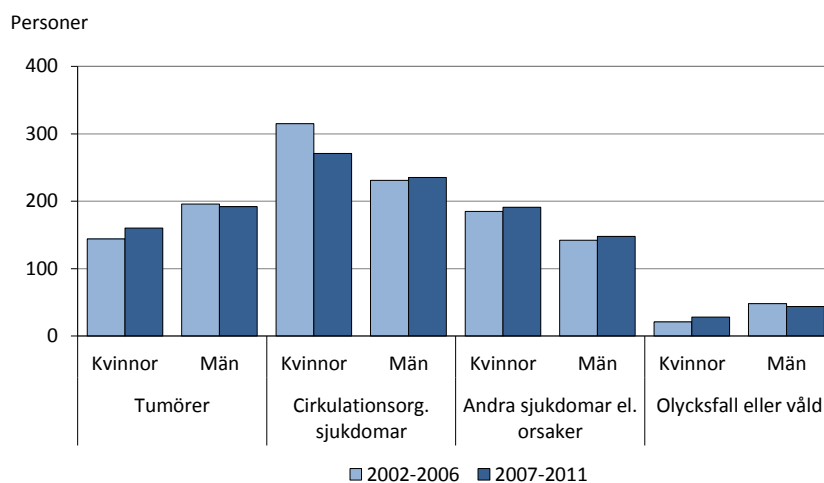
	Kvinnor	Män
Totalt	387	384
Tumörer	13	20
Psykiska sjukdomar m.m.	150	137
Sjukdomar i nervsystemet	30	36
Cirkulationsorganens sjukdomar	16	27
Sjukdomar i muskuloskeletala systemet m.m.	114	80
Medfödda missbildningar	20	18
Skador, förgiftningar m.m.	13	24
Övriga sjukdomar och orsaker	31	42

Källa: FPA

Viss utjämning av könsskillnaderna gällande dödsorsaker

För varje avliden fastställs en dödsorsak. Statistiken över dödsorsaker kan användas för att visa olikheter mellan kvinnor och män när det gäller sjukdomar som är så allvarliga att de leder till döden. En viktig skillnad är att tumörer är en vanligare dödsorsak för män och sjukdomar i cirkulationsorganen för kvinnor. I *figur 19* som visar uppgifter för två femårsperioder ser man dock att dessa skillnader har minskat eftersom flera kvinnor har dött av cancer och färre av cirkulationsorganens sjukdomar de senaste åren. Eftersom åldersfördelningen bland de avlidna skiljer sig rätt mycket mellan könen, visar dödsorsakerna åldersfördelade för hela tioårsperioden 2002–2011 i *figur 20*.

Figur 19. Dödsorsaker 2002–2011



Hjärtsjukdomar, cancer och olycksfall gör att män dör yngre än kvinnor

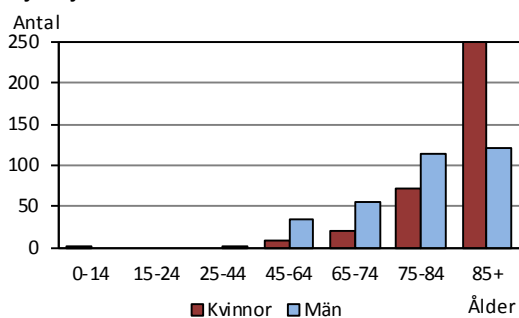
När man studerar dödsorsakerna för kvinnor och män i olika åldrar bör man beakta att betydligt flera män avlider före 75 års ålder och mycket flera kvinnor efter 85.

Dödsorsaksstatistiken finns också uträknad i förhållande till befolkningen i respektive åldersgrupp, men i dessa diagram visas *antalet* avlidna för att ge en enkel bild av hur orsakerna för kvinnor och män fördelar sig på ålder. Observera att de båda nedre diagrammen har en annan skala.

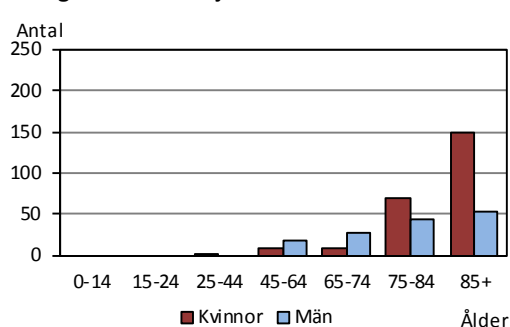
Betydligt flera män än kvinnor dör av hjärtsjukdomar upp till 85 års ålder. Dödsfall av andra cirkulationssjukdomar är ovanliga upp till 75 års ålder. Därefter drabbar de främst kvinnor. Tumörer är en vanligare dödsorsak för män i alla åldersgrupper, även bland dem som fyllt 85 år trots att kvinnorna där är i stor majoritet. Olycksfall och våld som dödsorsak domineras helt av män såväl bland unga och medelålders som bland de yngre pensionärerna.

Figur 20. Dödsorsaker efter ålder 2002–2011

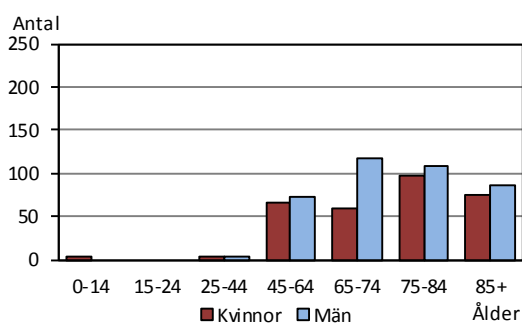
Hjärtsjukdomar



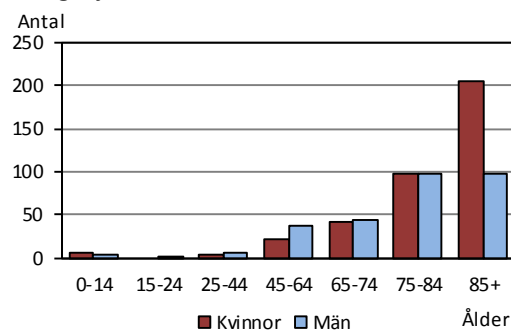
Övriga cirkulationssjukdomar



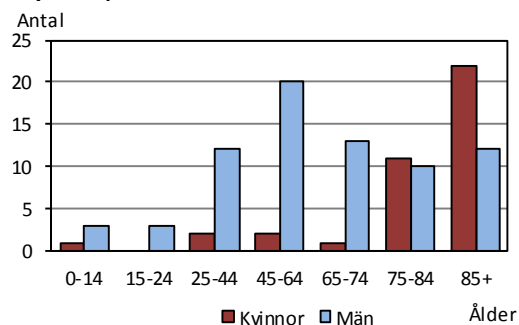
Tumörer



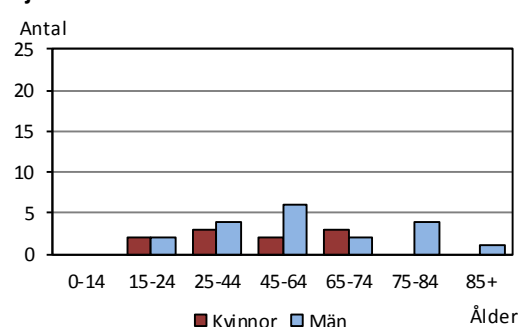
Övriga sjukdomar



Olycksfall, våld



Själv mord



Kvinnor dominerar nyttjandet av primärvård, rehabilitering och psykiatri

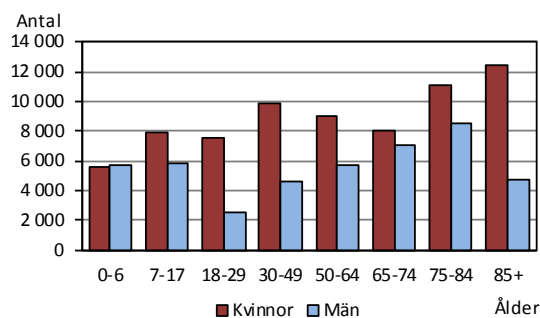
I det följande framgår i vilken utsträckning kvinnor och män utnyttjar ÅHS vård. Det som redovisas är patientbesök (figur 21) respektive vårddygn (figur 22) på vissa kliniker. Uppgifterna är inte kompletta, utan det som visas är de största enheterna och de där det finns intressanta skillnader mellan könen. Årliga variationer kan inverka, eftersom uppgifterna gäller bara ett enskilt år, men de illustrerar ändå betydande olikheter mellan kvinnor och män.

Man noterar t.ex. den stora majoriteten kvinnor inom primärvården, på rehabiliterings- och fysiatrikliniken samt bland de yngre nyttjarna av psykiatriska kliniken.

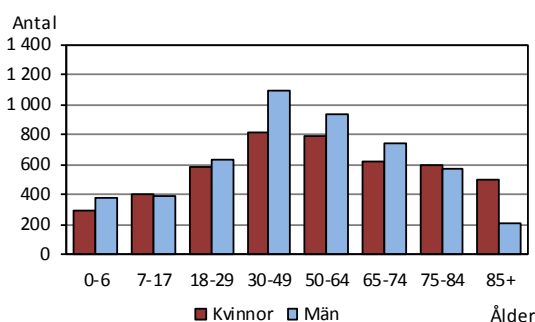
Kvinnoövertikten inom primärvården förklaras bara till en del av att mödravård och barnrådgivning ingår där. På akuten är det en relativt jämn könsfördelning, men dock en majoritet män i åldrarna 30–74.

Figur 21. Patientbesök på ÅHS efter klinik och ålder 2012

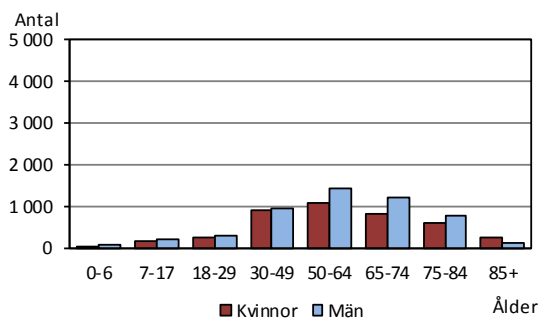
Primärvård



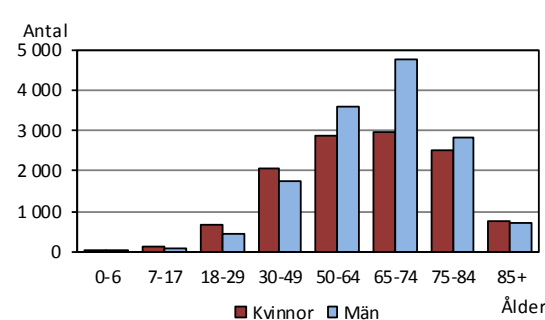
Akuten



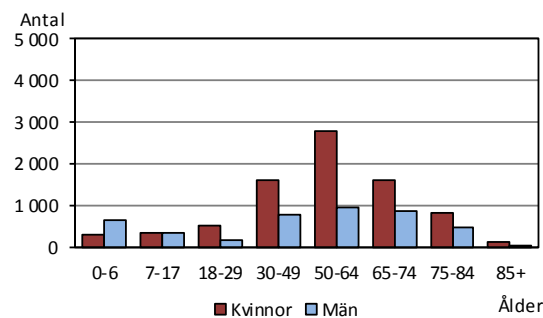
Kirurgi



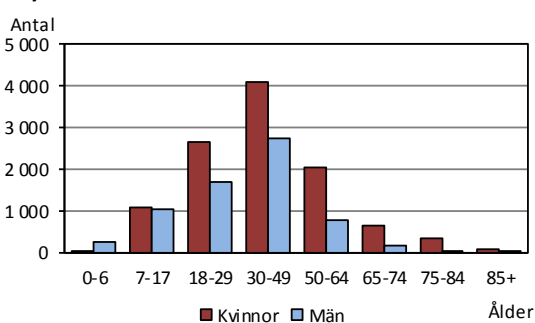
Medicin



Rehab



Psykiatri

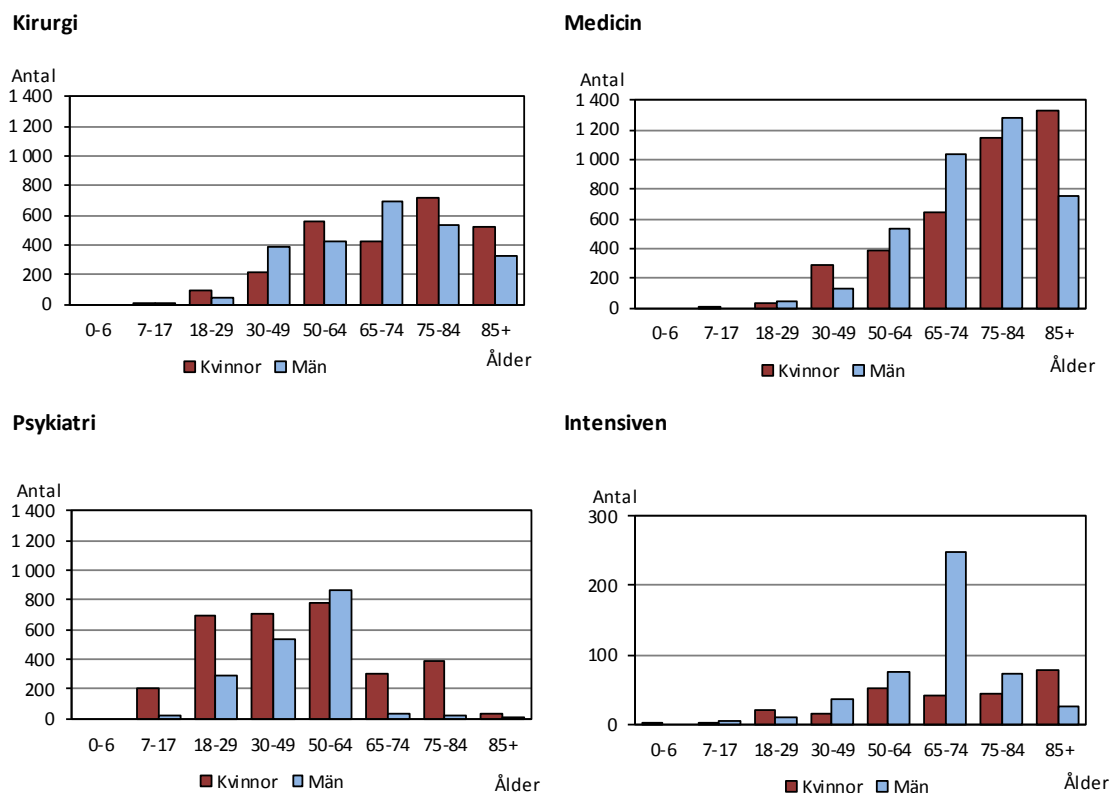


Källa: ÅHS

På medicin- och kirurgiklinikerna är könsfördelningen relativt jämn i de flesta åldersgrupper. Den största övervikten för män finns i åldersgruppen 65–74 år. Än mer markant är detta på intensivvårdsavdelningen där 65–74-åriga män är den klart största gruppen.

Också dessa diagram har olika skalor. Huvudsyftet är att visa skillnader i köns- och åldersfördelningen mellan olika enheter och inte att jämföra totalvolymerna.

Figur 22. Vård dagar på ÅHS efter klinik och ålder 2012



Källa: ÅHS

För att få en bättre bild av könsskillnader inom sjukvården borde man se på statistik över en längre period och i vissa fall också mera detaljerade uppgifter. Statistik över sjukdomsdiagnoser skulle också tillföra intressant information.