

Rapport 2007:3

Ekonomisk översikt för den kommunala sektorn

Våren 2007

ÅSUB

De senaste rapporterna från ÅSUB

- 2006:1 Företagsrådgivningen vid Ålands Handelskammare och Ålands Företagareförening – En utvärdering
- 2006:2 Det framtida utbildningsbehovet på Åland
- 2006:3 Konjunkturläget våren 2006
- 2006:4 Ekonomisk översikt för den kommunala sektorn våren 2006
- 2006:5 Kommunreform på Åland? En förstudie
- 2006:6 Konjunkturläget hösten 2006
- 2006:7 Ekonomisk översikt för den kommunala sektorn – hösten 2006
- 2006:8 Ålänningarnas partisympatier. Hösten 2006
- 2006:9 Förhandsbedömningar av Ålands EU-program 2007-2013. Regional konkurrenskraft och Landsbygdens utveckling.
- 2006:10 Att skapa sin försörjning i insulära regioner. Sex nordiska fallstudier.
- 2007:1 Konjunkturläget våren 2007
- 2007:2 Det åländska sjöklustret - En studie i den ekonomiska tillväxtens entreprenöriella och institutionella förutsättningar

Förord

Ålands statistik- och utredningsbyrå (ÅSUB) gör två gånger per år en ekonomisk bedömning för den kommunala sektorn på uppdrag av Ålands kommunförbund. Rapportens huvudsakliga syfte är att förse de åländska kommunerna med aktuellt ekonomiskt underlag för en bedömning av framtidsutsikterna med särskild hänsyn till de behov som framkommer i anslutning till budgetprocessen. Enligt uppdragsgivarens önskemål ligger fokus i höstrapporten nämligen på en djupare genomgång av konjunkturläget inom olika delar av den åländska ekonomin, medan vårrapporterna granskar olika aktuella teman. I vårens rapport är det förslaget till nytt landskapsandelssystem som varit av särskilt intresse och vad förslaget konkret kan komma att innebära för kommunernas ekonomi 2008.

Längst fram i föreliggande rapport finns en kort sammanfattning av hela rapporten med en sammanfattande prognos för de mest centrala inkomstkällorna för kommunerna inför år 2008. En komprimerad bild av det allmänna konjunkturläget presenteras som bakgrund till de djupare analyserna och prognoserna över den kommunala sektorns ekonomi i rapportens huvudkapitel. Den allmänekonomiska bedömningen är hämtad från ÅSUBs konjunkturöversikt *Konjunkturläget våren 2007* (Rapport 2007:1).

Maria Rundberg-Mattsson har tillsammans med Katarina Fellman varit ansvarig för arbetet med rapporten. Katarina Fellman har ansvarat för analysen av förslaget till nytt landskapsandelssystem samt utvecklingen av den kommunala ekonomin. Den ekonomiska bedömningen avslutades i slutet av april 2007.

Såväl kommunförbundet som ÅSUB tar gärna emot synpunkter och frågor om innehållet i rapporten. Om ytterligare information önskas går det bra att ta kontakt med Maria Rundberg-Mattsson, telefon 25495 eller Katarina Fellman, telefon 25493.

Bjarne Lindström
Ålands statistik- och utredningsbyrå

Sigurd Lindvall
Ålands kommunförbund

Innehåll

Förord	3
Figurförteckning	6
Tabellförteckning	7
1. Sammanfattning	9
2. Upplägg av rapporten	13
3. Allmän konjunkturöversikt	14
4. Utvecklingen av den kommunala ekonomin	19
4.1 De kommunala nyckeltalen ljusare	19
4.2 Utvecklingen av kommunernas skatteinkomster.....	23
4.3 Landskapsandelssystemet förnyas nästa år	33
4.4 Kommunernas samlade skattefinansiering.....	44
Bilagor	46
Referenser	52

Figurförteckning

Figur 1. BNP-tillväxten på Åland i jämförelse med utvecklingen i Finland och Sverige.....	15
Figur 2. Den offentliga sektorns BNP i jämförelse med BNP för hela Åland, miljoner euro	17
Figur 3. Utvecklingen av BNP för landskapet och kommunsektorn på Åland, 1.000 euro	18
Figur 4. Kommunala nyckeltal per invånare, alla kommuner (euro/invånare).....	22
Figur 5. Kommunernas samlade skattefinansiering, 1.000 euro	44

Tabellförteckning

Tabell 1. Kommunernas samlade skattefinansiering i 1.000 euro per invånare	10
Tabell 2. Kalkyl över landskapsandelar och kompensationer 2008 – sammanfattande jämförelse mellan det nya och nu gällande system.....	11
Tabell 3. Centrala poster från kommunernas bokslut och budgeter, 1.000 euro	20
Tabell 4. Centrala prognossiffror och antaganden.....	24
Tabell 5. Kalkyl över kommunernas förvärvsinkomstskatter, 1.000 euro (enligt debitering*)	26
Tabell 6. Prognos för kommunernas andel av samfundsskatten 2005-2008, euro (enligt debitering)	29
Tabell 7. Fastighetsskatteskalkyl per fastighetsslag och kommun 2007-2008, 1.000 euro (enligt debitering).....	32
Tabell 8. Sammandrag över kommunernas kalkylerade skatteinkomster, 1.000 euro	33
Tabell 9. Preliminära landskapsandelar och kompensationer per sektor och kommun – en jämförelse mellan det nya systemet och nu gällande system för år 2008	37
Tabell 10. Jämförelse av landskapsandelarna enligt nytt förslag och gällande modell per kommun och person samt i relation till avskrivningarna 2008	39
Tabell 11. Landskapsandelarna per sektor 2005-2008, euro	41
Tabell 12. Prisindex för den kommunala basservicen 2000=100, viktat med kommunsektorns driftsutgifter 2005	43
Tabell 13. Prisindex för den kommunala basservicen 2000=100, viktat med kommunsektorns driftsutgifter år 2005, årsförändring (procent).....	43

1. Sammanfattning

Den åländska ekonomin har i hög grad gynnats av det allmänt goda internationella konjunkturläget och den höga ekonomiska aktiviteten bidrar till en allmänt positiv syn på framtiden bland de åländska företagen. Den ljusa synen på framtidsutsikterna gäller i stort sett hela det privata näringslivet. De företag som ser mest ljust på den närmaste framtiden är de som återfinns inom tillverkningsindustrin, den privata tjänstesektorn och IT-branschen. En något mer dämpad syn på konjunkturläget och de framtida verksamhetsförutsättningarna har företagen inom primärnäringsarna och handeln, och även i viss mån inom hotell- och restaurangbranschen.

Ett viktigt inslag i konjunkturbilden är att situationen inom färjnäringsen efter en längre period av växande konkurrens- och lönsamhetsproblem, nu ser ut att ha vänt i en mer positiv riktning. Näringsen har blivit mer offensiv med nybeställningar och strukturrationaliseringar. Den finska sjöfartspolitikerna har nu också efter många års eftersläpning börjat komma i nivå med politiken i Sverige.

Under fjolåret tog tillväxten inom den åländska ekonomin ett ordentligt kliv uppåt, då ekonomin enligt ÅSUBs preliminära siffror växte med 3,5 procent. Den goda tillväxten ledde också till att Ålands bruttonationalprodukt (BNP) under fjolåret för första gången passerade en miljard euro.

Även inkomstutvecklingen för landskapet Åland ser stabil ut de närmaste åren. Ålands budget finansieras till stor del av en avräkningsinkomst som år 2005 uppgick till 175,6 miljoner euro och år 2006 beräknas uppgå till 184,4 miljoner euro. Avräkningsbeloppet för år 2007 uppskattas stanna på ungefär samma nivå som år 2006, för att åren 2008-2009 öka med runt ett par procent per år.

Skattegottgörelsen uppgick till hela 35,1 miljoner euro år 2005. Det rekordstora beloppet år 2005 beror på den stora ökningen av samfunds- och kapitalinkomstskatterna, framför allt förorsakade av försäljningsvinsterna av chipsaktierna. Enligt ÅSUBs beräkningar förväntas skattegottgörelsen sjunka till 28-29 miljoner euro åren 2006 och 2007, för att år 2008 sjunka till 25 miljoner euro.

Utvecklingen av kommunernas ekonomi har under de senaste åren varit svag, men boksluten för år 2006 är betydligt ljusare än budgeterna för samma år. Nettoutgifterna för verksamheten ökade även år 2006, men långsammare än skattefinansieringen. Detta

innebar att kommunernas årsbidrag steg kraftigt och att det budgeterade underskottet för de åländska kommunerna sammantaget istället blev ett överskott om ca 3,5 miljoner euro. Enligt kommunernas budgeter för i år beräknas dock nettodrifskostnaderna för verksamheten igen öka snabbare än skattefinansieringen. Kommunernas årsbidrag beräknas sålunda minska och överskottet från år 2006 åter förbytas till ett underskott.

Tabell 1. Kommunernas samlade skattefinansiering i 1.000 euro per invånare

	2005	2006**	2007**	2008**
Skatteinkomster, tot.	71 805	76 731	77 723	81 310
Landskapsandelar	20 214	20 115	20 393	31 238
Skattefinansiering, tot.	92 019	96 847	98 116	112 548
<i>Förändring, %</i>	5,6	5,2	1,3	14,7
<i>Skattefinansiering, euro per invånare</i>	3 469	3 618	3 644	4 156
<i>Förändring, %</i>	4,9	4,3	0,7	14,0
<i>Prövningsbaserade stöd och kompensationer ingår inte här</i>				

I *Tabell 1* åskådliggörs utvecklingen av kommunernas samlade skattefinansiering, det vill säga skatteintäkterna och landskapsandelarna, åren 2005-2008. År 2006 ökade skattefinansieringen preliminärt med 5,2 procent, för i år uppskattas ökningen bli endast 1,3 procent. Den långsammare tillväxttakten i år kan förklaras med återinförandet av det allmänna avdraget. Landskapet skall dock till fullo kompensera kommunerna för inkomstbortfallet på grund av detta avdrag och om det sålunda inte skulle beaktas i kalkylen, blir ökningen av skattefinansieringen i år samma som ifjol, 5,2 procent.

År 2008 förväntas skattefinansieringen öka med hela 14,7 procent, vilket främst kan förklaras med att landskapsandelarna enligt den nya landskapsandelsmodellen förväntas öka med ca 53 procent (skatteinkomsterna med 4,6 procent).

En lite närmare titt på utvecklingen av skatteinkomsterna visar att dessa inkomster preliminärt ökade med 6,9 procent år 2006. I absoluta tal beräknas inkomsterna från förvärvsskatterna öka mest. Även skatterna från företagssektorn förväntas ha ökat enligt prognosen, till 9,84 miljoner euro för hela Åland. Samfundsskatterna för 2006 kan dock komma att bli uppåt en miljon euro högre än prognosen, boksluten för de större företagen har utvecklats mycket positivt.

För innevarande år ser utvecklingen inte fullt lika ljus ut. Totalt beräknas skatteinkomsterna öka med 1,3 procent i år. Förvärvsinkomstskatterna förväntas öka

endast marginellt, vilket kan förklaras med återinförandet av det allmänna avdraget i år. Även skatterna från företagssektorn förväntas öka, dock inte lika snabbt som ifjol, medan fastighetsskatterna förväntas sjunka på grund av att vissa kommuner valt att sänka skattesatserna.

Prognoserna för år 2008 visar på en total ökning av skatteinkomsterna på 4,6 procent. Förvärvsinkomstskatterna förutspås öka snabbast både i absoluta tal och procentuellt. Kommunernas samfundsskatter och fastighetsskatterna uppskattas öka med ca 4 procent vardera.

När det gäller landskapsandelarna till kommunerna bereds en större reform av hela systemet inför år 2008. Det föreslagna nya landskapsandelssystemet bygger till stora delar på samma principer som nu gällande modell. Landskapsandelarna för driften beräknas på kalkylerade grunder och baseras även i fortsättningen till stor del på antal invånare och åldersstrukturen i kommunerna. Även målsättningarna är de samma, att stärka den kommunala självstyrelsen och stimulera ekonomiskt tänkande.

Jämförelsen mellan det nya och det gamla systemet visar att det framför allt är de uppgiftsbaserade andelarna, och då främst andelarna för socialvården och grundskolan, som ökar i betydelse (*Tabell 2*). De allmänna andelarna, som tidigare minskat i betydelse, har i det närmaste fördubblats. Det totala beloppet för skattekompletteringen ökar också, framför allt för att utjämningsdelen försvinner och ingen kommun längre betalar in till systemet. Att kommunerna framöver enligt förslaget skulle kompenseras för alla avdrag i kommunalbeskattningen, där avdragen är högre på Åland än i Riket, kommer också att få stor betydelse för kommunerna.

Tabell 2. Kalkyl över landskapsandelar och kompensationer 2008 – sammanfattande jämförelse mellan det nya och nu gällande system

LANDSKAPSANDELAR OCH KOMPENSATIONER 2008 - KALKYL ENLIGT NYTT FÖRSLAG											
	UPPGIFTSBASERADE LANDSKAPSANDELAR					SAMMANLAGT uppgiftsbas Is-andelar	Allm.Is-andel (inkl.befolkn minskning)	Komplettering av skatteinkomster ASUB prognos	SAMMANLAGT övr. Is-andelar	SAMMANLAGT kompensationer ASUB prognos	SAMMANLAGT överföringar för drift
	Socialvård	Grundskola	Medborgar-institut	Bibliotek	Idr., ungd.-o. kulturv.						
Summa, nytt sytem	14 619 166	11 529 129	344 800	490 840	607 923	27 591 857	1 750 042	1 896 485	3 646 528	6 387 967	37 626 352
Summa, nu gällande system	12 880 854	10 318 845	344 800	512 766	263 615	24 320 880	881 228	1 207 217	2 088 445	5 047 572	31 456 898
Skilnad mellan nytt o nu gällande system	1 738 312	1 210 284	0	-21 926	344 308	3 270 977	868 814	689 269	1 558 082	1 340 395	6 169 454

Sammantaget stärker förslaget kommunernas årsbidrag med över 6,1 miljoner euro enligt kalkylen för år 2008. Om det prövningsbaserade stödet (enligt förslaget det särskilda stödet och samarbetsunderstödet), som sänks enligt förslaget, beaktas blir effekten drygt 1,5 miljoner euro lägre. Man bör dock ta i beaktande att kommunerna framöver ska stå för en betydligt större del av sina framtida kostnader för investeringar i anläggningar. Det betyder att det måste finnas ett ökat utrymme för avskrivningar för kommunerna framöver.

Resultatet varierar relativt mycket mellan de olika kommunerna. Utfallet per invånare ökar mest i Eckerö och minst i Mariehamn. Även i Geta och Hammarland är tillskottet per invånare stort. Det finns olika förklaringar till skillnaderna i utfallet. Dels beror skillnaderna på vilken bosättningsstrukturgrupp varje kommun befinner sig i enligt dagens modell och hur stor skillnaden blir enligt den nya modellen. Vidare ligger de kommuner som har haft relativt höga inkomster från samfundsskatten bättre till i det nya skattekompletteringssystemet. Men kanske framför allt kan skillnaderna förklaras av utgiftsstrukturen i kommunerna. De kommuner som har haft höga kostnader inom de områden inom socialvården, där det enligt det nya förslaget betalas extra landskapsandelar, får större ökning i andelarna. De kommuner som har större del av sitt investeringsbehov tillgodosett är i ett mer fördelaktigt läge än de kommuner som har stora investeringar framför sig. Utmaningen för kommunerna med det nya systemet blir att få en hållbar ekonomi även på sikt.

2. Upplägg av rapporten

I föreliggande ekonomiska bedömning har vi använt den information som vi tagit fram i samband med vårens konjunkturanalys (ÅSUB Rapport 2007:1), såsom prognoser över BNP, befolkningsutveckling, arbetslöshet, inkomstutveckling och inflation för Åland, och beräknat inverkan av dessa nyckelfaktorer på utvecklingen av kommunernas ekonomi framöver. De centrala prognoserna har lagts in i beräkningar av de framtida skatterna från förvärvsinkomster, företag och fastigheter. Därtill har vi så långt det har varit möjligt beaktat aktuella politiska beslut och förslag som får betydelse för kommunernas inkomstutveckling. Av särskilt intresse i år är det aktuella förslaget till nytt landskapsandelssystem vars utfall för 2008 presenteras i rapporten.

Resultatet presenteras i tabeller och diagram. Rapporten är i huvudsak upplagd så att informationen i textdelen presenteras för hela Åland. Den intresserade kan ta kontakt med ÅSUB för att få information om den enskilde kommunen. Det här gäller speciellt de efterfrågade kalkylbladen med prognosen för kommunalskatten skilt för varje kommun.

Rapporten inleds med en kort sammanfattning av konjunkturläget i omvärlden och på Åland för att sätta de kommunala prognoserna i ett sammanhang. Dessutom jämförs utvecklingen av den kommunala ekonomin med utvecklingen av den åländska ekonomin som helhet. Därefter följer ett kapitel med uppgifter om hur den kommunala sektorns ekonomi utvecklats under de senaste åren, om utvecklingen av utgifterna, årsbidragen, investeringsnivån och skuldsättningen, kommunernas resultat samt annan ekonomisk aktivitet.

I samma kapitel presenteras en prognos för inkomsterna från de tre kommunala skatteslagen för åren 2007 och 2008 samt preliminära beräkningar av landskapsandelarna till kommunerna 2008 jämfört med utfallet enligt nuvarande landskapsandelssystem. Kapitlet avslutas med en sammanfattning av prognoserna för kommunernas samlade skattefinansiering.

I rapportens tabeller och diagram anger beteckningen * att uppgiften är preliminär och beteckningen ** att det är fråga om prognos eller framskrivning av utvecklingen.

3. Allmän konjunkturöversikt

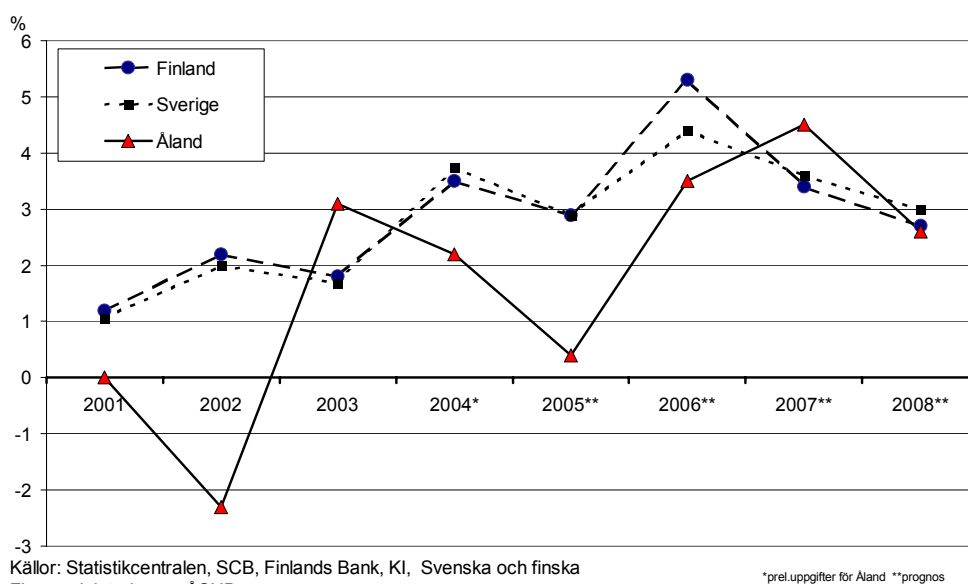
Under fjolåret uppgick den samlade tillväxten inom **världsekonomin** till ca 5 procent. Tillväxten försvagades något mot slutet av året, i första hand beroende på en avmattning inom den amerikanska ekonomin. Den fortsatt starka tillväxten i Sydostasien och tendensen till en stabilare ekonomisk utveckling i Europa, gör dock att nedgången i världsekonomin sannolikt ändå blir måttlig. Under den närmaste tvåårsperioden förutspås inflationstakten inom världsekonomin som helhet att bli ungefär 4,5-procent. Inom Eurozonen förväntas den genomsnittliga inflationstakten under innevarande år att ligga på drygt 2 procent, alltså något över den europeiska centralbankens inflationsmål.

2006 var ett mycket bra år för de för det åländska konjunkturläget så viktiga **finländska** och **svenska ekonomierna**. Enlig de senaste officiella siffrorna växte Finlands samlade produktionsvolym (BNP) sålunda med hela 5,3 procent under 2006. Under innevarande och nästa år förväntas dock en viss avmattning i konjunkturen. Den samlade bedömningen av den finska ekonomins tillväxt under de kommande åren pekar mot en nedgång till nivåerna kring 3 procent. Inflationen har, trots det heta konjunkturläget, hållit sig under 2 procent. Det bör också noteras att räntorna är på väg uppåt, om än fortfarande på en mycket måttlig nivå. Statsfinanserna är för närvarande goda och gav därför under fjolåret ett betydande överskott. Även den svenska konjunkturen är mycket god. Den samlade bedömningen av realltillväxten inom den svenska ekonomin under 2007 är att den kommer att uppgå till minst ca 3,5 procent. Kronan har under en längre tid gradvis stärkts i förhållande till såväl dollarn som euron. Under den senare tiden har dock Riksbankens hävdande av en fortsatt svensk lågräntelinje medfört en försvagning av kronan i förhållande till euron. Den goda konjunkturen med åtföljande stark statlig budget gör att Sverige, liksom Finland, under året kommer att kunna amortera en del av sin genom tidigare års budgetunderskott ackumulerade statsskuld.

Den **åländska ekonomin** har i hög grad gynnats av det allmänt goda internationella konjunkturläget. Den höga ekonomiska aktiviteten bidrar till en allmänt positiv syn på framtiden bland de åländska företagen. De goda tiderna i omvärlden med ökad internationell handel samt växande konsumtionsefterfrågan på de svenska och finska närmarknaderna ger goda tillväxtmöjligheter för det på tjänsteproduktion inriktade åländska näringslivet. Den internationella sjöfraktmarknaden (inkl. oljetransporter) går bra och förväntas fortsätta att växa, om än på en lägre nivå, under de kommande åren. Den goda industrikonjunkturen ger också nya möjligheter för underleveranser från den åländska industrin.

Det positiva bilden av det allmänna konjunkturläget avspeglar sig i volymutvecklingen inom den åländska ekonomin. Efter en svag och rätt instabil utveckling under åren efter millennieskiftet, tog den åländska ekonomin ett ordentligt kliv uppåt under fjolåret, då den enligt ÅSUBs preliminära siffror växte med 3,5 procent. Den goda tillväxten ledde också till att Ålands bruttonationalprodukt (BNP) under fjolåret för första gången passerade en miljard euro. Enligt företagens egna uppgifter kommer såväl verksamhetsvolymen som personalen och investeringarna att öka under innevarande år. ÅSUB förutspår därför ett ytterligare kliv uppåt i BNP-tillväxten under 2007 (*Figur 1*).

Figur 1. BNP-tillväxten på Åland i jämförelse med utvecklingen i Finland och Sverige



Den åländska inflationen uppvisar en sjunkande trend och ligger i dag strax över en procent (årsbasis). Den genomsnittliga inflationstakten under innevarande år kommer enligt ÅSUBs bedömning att lägga sig någonstans på nivån 1,5 - 2,0 procent. Hushållens kreditefterfrågan ligger idag på en mycket hög nivå. Merparten av krediterna är kopplade till investeringar i bostadsbyggande och fastigheter. Det finns idag vissa indikationer på att bostadsefterfrågan nu nått sin topp och att tillväxten i bostadskrediterna under det närmaste året kommer att plana ut, dock på en fortsatt rätt hög nivå. Den öppna arbetslösheten har ett par år tillbaka legat relativt stabilt på nivåerna kring 2 procent, och någon mer märkbar förändring i de internationellt sett mycket låga åländska arbetslöshetssiffrorna förväntas inte under innevarande år. Enligt ÅSUBs bedömning kommer nettoinflyttningen under 2007 sannolikt att hamna någonstans i intervallet mellan 150 och 180 personer.

Den ljusa synen på framtidsutsikterna gäller i stort sett hela det privata näringslivet. De företag som ser mest ljust på den närmaste framtiden är de som återfinns inom tillverkningsindustrin (inkl. livsmedelsförädling), den privata tjänstesektorn och IT-branschen. En något mer dämpad syn på konjunkturläget och de framtida verksamhetsförutsättningarna har företagen inom primärnäringsarna och handeln, och även i viss mån inom hotell- och restaurangbranschen.

Ett viktigt inslag i konjunkturbilden är att situationen inom färjnäringsen efter en längre period av växande konkurrens- och lönsamhetsproblem, nu ser ut att ha vänt i en mer positiv riktning. Näringsen har blivit mer offensiv med nybeställningar och strukturrationaliseringsinitiativ. Den finska sjöfartspolitikerna har nu också efter många års eftersläpning börjat komma i nivå med politiken i Sverige.

Rederinäringsens andel av den åländska ekonomin, mätt i BNP, har dock sjunkit från som mest över 40 procent och är idag nere på ca 30 procent. Nedgången beror på en kombination av kraftgång inom rederibranschen och betydligt snabbare tillväxt inom den övriga åländska ekonomin (inkl. den offentliga sektorn). Rederiernas minskande andel av den åländska ekonomin skall dock inte tolkas som att de blivit mindre viktiga för Åland. Den i termer av förädlingsvärde snabbast växande sektorn utanför rederinäringsen är nämligen kvalificerade tjänster inom bank- och försäkring samt olika typer av företagsservice - en branschgrupp vars verksamhetsförutsättningar skulle vara avsevärt mycket sämre den åländska rederinäringsen förutan.

Den offentliga sektorns ekonomiska utveckling

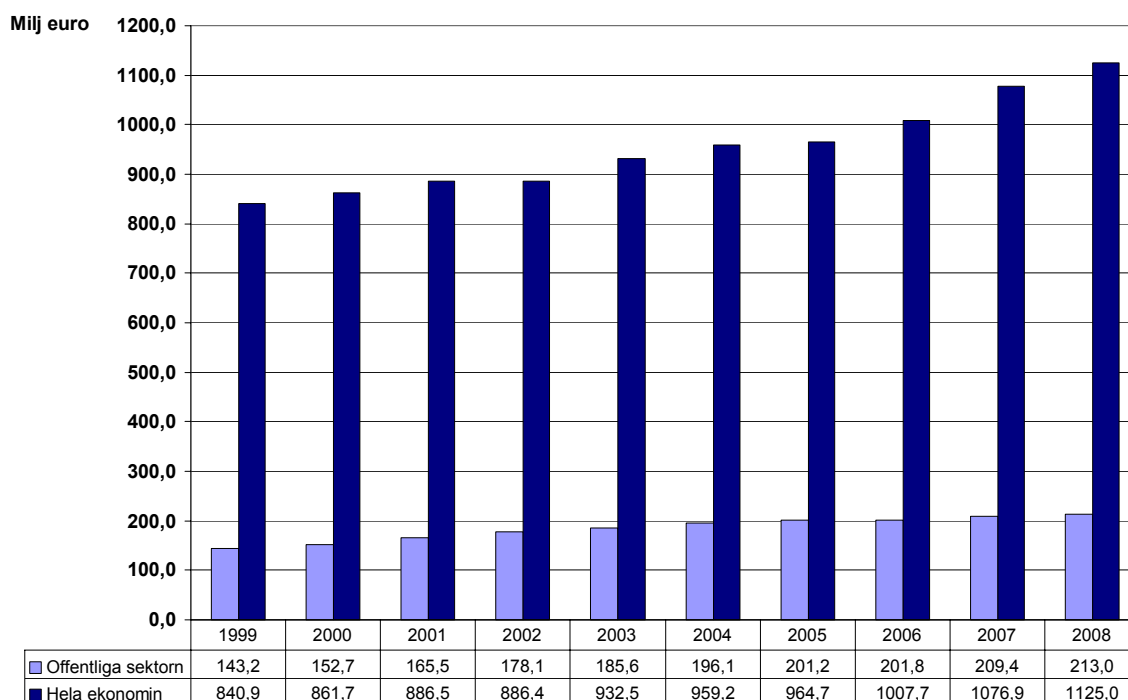
Inkomstutvecklingen för landskapet Åland ser stabil ut de närmaste åren. Ålands budget finansieras till stor del av en avräkningsinkomst på 0,45 procent av statens inkomster (exklusive upplåning). För år 2005 uppgick avräkningsbeloppet till 175,6 miljoner euro och för år 2006 beräknas beloppet preliminärt uppgå till 184,4 miljoner euro. Avräkningsbeloppet för år 2007 uppskattas till ungefär samma nivå som år 2006, för att åren 2008-2009 öka med runt ett par procent per år.

Den så kallade skattegottgörelsen utfaller då de debiterade inkomst- och förmögenhetsskatterna i landskapet överstiger 0,5 procent av motsvarande skatter för hela Finland. För skattegottgörelsen är systematiken sådan att 2006 års belopp tas upp i 2008 års budget. Skattegottgörelsen ökade stadigt de första åren på 2000-talet och uppgick till hela 35,1 miljoner euro år 2005. Det rekordstora beloppet år 2005 beror på den stora ökningen av samfunds- och kapitalinkomstskatterna, framför allt förorsakad av försäljningsvinsterna av chipsaktierna.

För år 2006 finns inte några formella beslut om skattegottgörelsen än, men enligt ÅSUBs beräkningar förväntas skattegottgörelsen sjunka till 28,5 miljoner euro år 2006 och till ca 29,3 miljoner euro år 2007. År 2008 förväntas skattegottgörelsen sjunka med ytterligare ca 4 miljoner till 25 miljoner euro.

Från den kommunala sektorn har man frågat sig i vilken utsträckning kommunsektorn fått ta del av den åländska ekonomins tillväxt. En analys av hela den offentliga sektorns andel av ekonomin ger vid handen att den offentliga sektorns andel av hela Ålands BNP snarare vuxit än minskat under den senaste 10-årsperioden. Den offentliga sektorns andel av ekonomin har ökat från 17 procent år 1999 till nästan 21 procent år 2005. Efter 2005 har dock det privata näringslivet vuxit snabbare än den offentliga sektorn. Den offentliga sektorns andel av BNP beräknas i år stanna på ca 19,4 procent (*Figur 2*).

Figur 2. Den offentliga sektorns BNP i jämförelse med BNP för hela Åland, miljoner euro



Hur ser det då ut med fördelningen inom den offentliga sektorn? Skattegottgörelsen har vuxit snabbt under senare år, vilket gett ett bra tillskott till landskapets ekonomi. Hur har kommunernas andel av ekonomin utvecklats i jämförelse med landskapet? Av *Figur 3* nedan framgår att kommunernas andel av ekonomin har utvecklats minst i samma takt som landskapets. Om man ser på utvecklingen av de två sektorernas andel av BNP (till

producentpris¹) har kommunernas andel till och med vuxit snabbare än landskapets andel från år 1999. År 1999 utgjorde kommunernas andel 42,9 procent av de två sektorerna sammantaget. Enligt boksluten för år 2005 hade kommunernas andel stigit till 44,5 procent och beräkans enligt budgeterna hållas på ungefär samma nivå i år.

Figur 3. Utvecklingen av BNP för landskapet och kommunsektorn på Åland, 1.000 euro



Sammantaget kan man konstatera att tillväxten fördelats relativt jämnt inom den offentliga sektorn på Åland, och att kommunsektorn åtminstone inte har vuxit långsammare än ekonomin som helhet.

¹ Utgörs huvudsakligen av personalutgifter och avskrivningar.

4. Utvecklingen av den kommunala ekonomin

Kommunernas ekonomi finansieras i huvudsak av skatteintäkter, landskapsandelar och olika avgifter. Skatteinkomsterna är den mest betydelsefulla inkomstkällan för kommunsektorn på Åland. Den näst största inkomstkällan utgörs av landskapsandelarna. Nedan analyseras utvecklingen av dessa centrala inkomstslag tillsammans med utvecklingen av de kommunalekonomiska förutsättningarna i övrigt. Alla tidsserier anges i löpande priser, inflationen har inte beaktats.

4.1 De kommunala nyckeltalen ljustare

I *Tabell 3* nedan sammanfattas några centrala poster från kommunernas bokslut för åren 2004-2006² samt från budgeterna för 2007. Uppgifterna är hämtade från ÅSUBs statistik. Budgeterna innehåller vanligen ett visst mått av försiktighet, varför inte några långtgående slutsatser kan dras på basen av dessa. Alla kostnader och underskott anges som negativa tal, medan intäkter och överskott är positiva.

Verksamhetsbidraget visar driftens nettokostnader som ska finansieras med skatteinkomster och landskapsandelar. Verksamhetsbidraget är sålunda alltid negativt. Årsbidraget visar, förenklat sagt, hur mycket som finns kvar för amorteringar och avskrivningar efter att de löpande kostnaderna täckts. På längre sikt borde årsbidraget motsvara avskrivningarna. Vid jämförelse mellan kommuner bör man hålla i minnet att årsbidraget påverkas av den kommunala skatteprocenten. Kommunens resultaträkning mynnar ut i räkenskapsperiodens överskott eller underskott, där även exempelvis förändringar av fonder och reserver ingår.

² Preliminära uppgifter; en kommuns bokslut för år 2006 saknas. Istället har kommunens budgetuppgifter för år 2006 använts.

Tabell 3. Centrala poster från kommunernas bokslut och budgeter, 1.000 euro

	2004	2005	2006*	2007
	Bokslut	Bokslut	Bokslut	Budget
Verksamhetsbidrag	-81 702	-86 082	-89 861	-93 227
<i>Förändring, %</i>	<i>4,1</i>	<i>5,4</i>	<i>4,4</i>	<i>3,7</i>
Skatteintäkter	69 079	72 072	77 014	76 102
<i>Förändring, %</i>	<i>5,9</i>	<i>4,3</i>	<i>6,9</i>	<i>-1,2</i>
Kommunalskatt	58 809	59 492	65 341	64 187
Fastighetsskatt	1 030	1 304	1 482	1 528
Samfundsskatt	8 346	10 512	9 027	9 498
Övr. skatteint.	894	764	1 164	890
Landskapsandelar	21 818	22 268	24 355	26 195
<i>Förändring, %</i>	<i>-5,0</i>	<i>2,1</i>	<i>9,4</i>	<i>7,6</i>
Årsbidrag	8 180	7 043	10 055	7 245
<i>Förändring, %</i>	<i>-12,2</i>	<i>-13,9</i>	<i>42,8</i>	<i>-27,9</i>
Avskrivningar enl plan+nedskrivningar	-7 612	-8 259	-8 437	-8 923
Räkenskapsperiodens överskott/underskott	522	-1 192	3 546	-1 678
Investeringar, netto	-26 551	-18 223	-11 887	-12 735
Förändr i långfristiga lånestocken	20 135	7 488	2 419	2 269

*Prel.

Under de senaste åren har utvecklingen av kommunernas ekonomi varit svag, men boksluten för år 2006 är betydligt ljusare än budgeterna för samma år. Enligt boksluten 2006 steg nettoutgifterna för verksamheten med 4,4 procent 2005-2006. Skattefinansieringen, det vill säga skatteintäkterna och landskapsandelarna, ökade dock snabbare (+7,5 procent), vilket innebar att kommunernas årsbidrag steg med 42,8 procent. Sammantaget uppvisade de åländska kommunerna ett överskott om hela 3,5 miljoner euro. Under år 2006 fortsatte nettoinvesteringarna att sjunka, med 34,8 procent jämfört med året innan och ökningen i den långfristiga lånestocken var sålunda betydligt mindre 2006 än de föregående åren.

Jämfört med budgeterna för 2006 är sålunda de preliminära bokslutsuppgifterna för samma år avsevärt mer positiva. Skatteintäkterna och landskapsandelarna ökade nämligen preliminärt med 6,9 respektive 9,4 procent jämfört med 1,6 respektive 2,0 procent enligt budgeterna. Detta betyder att årsbidraget ökade med 42,8 procent istället för att sjunka. Sammantaget uppvisade kommunerna ett överskott om 3,5 miljoner euro istället för ett budgeterat underskott om 3,0 miljoner euro.

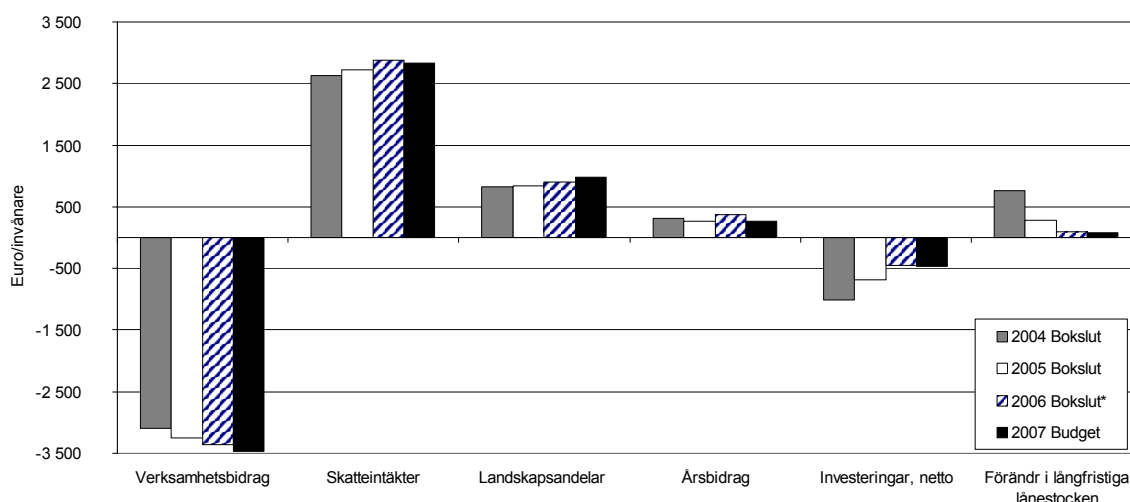
Jämfört med de preliminära bokslutsuppgifterna för år 2006 beräknas nettodriftskostnaderna för verksamheten enligt budgeterna för år 2007 öka snabbare än skattefinansieringen, med 3,7 mot 0,9 procent. Skatteintäkterna förväntas nämligen

minska med 1,2 procent, medan överföringarna från landskapet beräknas öka med 7,6 procent bland annat till följd av den höga kompensationen till kommunerna för uteblivna skatteintäkter från kapitalinkomst. Kommunernas årsbidrag beräknas sålunda minska med ca 28 procent. Tretton kommuner har budgeterat med negativt resultat i år och två kommuner har därtill en budget med negativt årsbidrag. Sammantaget är underskottet 1,7 miljoner euro i kommunernas budgeter för år 2007.

Kommunernas planerade nettoinvesteringsutgifter beräknas uppgå till 12,7 miljoner euro i år. Närmare hälften av detta belopp avser kommunerna finansiera med upplåning. Den långfristiga länestocken beräknas enligt budgeterna öka med 2,3 miljoner euro, netto.

Enligt budgeterna för år 2007 förväntas alltså skatteintäkterna minska, dels sjönk den genomsnittliga kommunala skattegraden en aning, från 16,78 till 16,73 procent, då en kommun (Saltvik) sänkte skatteprocenten för kommunalskatten. Dels återinfördes det allmänna avdraget 2007 (se närmare *avsnitt 4.2*).

Figur 4 nedan beskriver utvecklingen av några av nyckeltalen per invånare enligt kommunernas bokslut för åren 2004-2006 (preliminära uppgifter för år 2006) och enligt kommunernas budgeter för året 2007. Figuren åskådliggör det vi redan har konstaterat; nettoutgifterna för verksamheten ökar stabilt med 4-5 procent per år. Skatteintäkterna förväntas minska något år 2007 jämfört med rekordåret innan, medan landskapsandelarna både 2006 och 2007 ökar. Detta leder till att även årsbidraget ökade betydligt år 2006 för att år 2007 åter minska. Nettoinvesteringarna per invånare har de senaste åren minskat och ligger år 2007 ungefär på samma nivå som år 2006. Även ökningen av den långfristiga länestocken per invånare var betydligt långsammare åren 2006 och 2007.

Figur 4. Kommunala nyckeltal per invånare, alla kommuner (euro/invånare)


Kommunarbetsgivarens socialförsäkringsavgifter³

Kommunarbetsgivarens socialförsäkringsavgifter för 2007 har fastställts, medan siffrorna för 2008 är preliminära. De uppskattade avgifterna för kommunarbetsgivaren kan ändras när beslut om förslag till nya avgiftsgrunder fattas i samband med statsbudgeten.

Socialskyddsavgifter;

- Kommunarbetsgivarens sjukförsäkringsavgift sänks till 2,05 procent av lönen (2,07 procent år 2008).
- Arbetsgivarens folkpensionsavgift höjs till 1,951 procent av lönen (1,951 procent år 2008).

Arbetslöshetsförsäkringsavgifter;

- Arbetsgivarens arbetslöshetsförsäkringsavgift hålls på samma nivå som år 2006; 0,75 procent av lönen vid en lönesumma på upp till 840.940 euro och 2,95 procent av lönen för den överstigande delen (2,85 procent år 2008).
- De försäkrades arbetslöshetsförsäkringsavgift hålls på samma nivå som år 2006, 0,58 procent.

Pensionsavgifter

- Arbetstagarens genomsnittliga pensionsavgift i kommunsektorn fortsättningsvis 4,6 procent av lönen (4,7 procent år 2008).
- KomPL-avgift består av lönebaserad avgift, förtidspensionsutgiftsbaserad avgift och pensionsutgiftsbaserad avgift. Arbetsgivarens genomsnittliga KomPL-avgiften höjs till 23,93 procent (23,83 procent år 2008).
- Enligt Lagtingets beslut om Landskapsregeringens framställning nr 19/2005-2006 skall pensionsförsäkring för grundskollärarna på Åland upphandlas under

³ Källa: Kommunförbundet kommunalekonomi 2/2007 april samt Framställning nr 19/2005-2006 till Ålands Lagting.

innevarande år, varför pensionsavgifterna för dessa kan komma att justeras från år 2008.

StaPL-pensionsavgift

- Arbetsgivarens genomsnittliga StaPL-pensionsavgift höjs till 21,51 procent (21,50 procent år 2008).

Kommunarbetsgivarnas genomsnittliga socialförsäkringsavgiftsprocent är sålunda 31,94 år 2007 och uppskattas till 31,77 procent år 2008.⁴

4.2 Utvecklingen av kommunernas skatteinkomster

Behovet att kunna prognostisera inkomsterna inom den kommunala sektorn är stort, eftersom skatteinkomsterna är den viktigaste inkomstkällan för den kommunala sektorn som helhet. Samtidigt är tillgången på aktuell information om utvecklingen av skatteinkomsterna knapp. Beskattningen för år 2006 slutförs nämligen i slutet av oktober i år, då budgetberedningen för år 2008 till stor del är klar. Poängteras bör att osäkerhetsfaktorerna inför år 2008 är många och flera av de antaganden som använts i kalkylerna kan därför komma att ändras under året.

Informationskällor

Kalkylerna för de olika skatteinkomstslagen som presenteras nedan har följande källor som grund. När det gäller förvärvsinkomst- och samfundsskatterna har utgångspunkten varit den slutliga debiteringsstatistiken fram till år 2005 samt uppgifter från hösten 2006 när det gäller fastighetsskatterna. För prognoserna har mervärdesskatteregister- och företagsregisterinformation, ÅSUBs konjunkturenkäter till företagen, nationalräkenskapsdata, befolkningsrörelse- och bostadsproduktionsstatistik samt annan relevant statistik från ÅSUB använts. Dessutom har de åländska börsbolagens och andra större företags bokslut och delårsrapporter granskats.

Antaganden

I sammanställningen i *Tabell 4* finns följande antaganden och preliminära data som beräkningarna av skattebasens utveckling bygger på: den åländska BNP-utvecklingen för år 2006 beräknas ha uppgått till en reell tillväxt på ca 3,5 procent. För i år visar ÅSUBs prognoser på en starkare tillväxt på 4,5 procent, som åter förväntas försvagas år 2008. Den totala samfundsskatteprocenten för företagen antas vara oförändrad på 26 procent även nästa år och även kommunsektorns andel av skatterna förväntas bli den samma som i år. Dessutom har det förbättrade läget inom passagerarsjöfarten beaktats i beräkningarna.

Enligt preliminära beräkningar steg förvärvsinkomstsumman med ca 4,5 procent ifjol

⁴ Arbetsgivarens pensionsförsäkringsavgifter har viktats så att KomPL-avgiftens relativa andel är 90 procent och StaPL-avgiftens andel 10 procent.

och förväntas öka med 4,2 procent i år och 3,8 procent år 2008. Utvecklingen av förvärvsinkomsterna (brutto) har kalkylerats som helhet, i underlaget för kalkylen har dock undergrupper såsom löneinkomster, pensionsinkomster, arbetslöshetsskydd analyserats. Prognosen för år 2008 bygger på bedömningen att sysselsättningstillväxten hålls på ungefär samma nivå som i år och att befolkningstillväxten fortsätter.

Tabell 4. Centrala prognossiffror och antaganden

	2005*	2006**	2007**	2008**
BNP till marknadspris, volymförändring, %	0,4	3,5	4,5	2,6
Förvärvsinkomstsumman, förändring, %	5,6	4,5	4,2	3,8
Befolkningstillväxt	236	157	150-180	130-160
Arbetslöshetsgrad (öppen), %	2,3	2,2	2,3	2,3
Konsumentprisindex, förändring %	0,9	1,7	1,8	1,8
Byggnadskostnadsindex, förändring %	3,6	3,8	4,0	4,0
Prisindex för basservicen 2000=100	3,9	2,4	2,9	3,0
Kort ränta (euribor 3 mån), %	2,2	3,1	3,9	4,1
Kommunal skatteprocent, vägt medeltal	16,6	16,8	16,7	16,7
Samfundsskatteprocent	26,0	26,0	26,0	26,0
Antal utflaggade/sålda passagerarfartyg	-	1	-	-

Förvärvsinkomstskatterna ökar snabbare än förvärvsinkomsterna

Kalkylen för förvärvsinkomstskatterna presenteras i *Tabell 5* för kommunerna sammantaget och i rapportens bilagedel för de tre regionerna. För den intresserade kan underlagstabellerna per kommun erhållas från ÅSUB. De kommunvisa kalkylerna är uppgjorda i excelformat med möjlighet att föra in egna bedömningar av till exempel tillväxten i förvärvsinkomsterna eller den kommunala skatteprocenten. Alla avdrag och den skatt som ska debiteras räknas automatiskt ut i excel-bladet.

Bland de så kallade riksavdragen (de avdrag i kommunalbeskattningen som är identiska med avdragen i rikslagstiftningen) presenteras endast de där förändringar skett under de aktuella åren eller där en precisering annars har betydelse för beräkning av skatteutfallet. De åländska avdragen, där utformningen avviker från den i riket, är alla specificerade för att klargöra omfattningen av dem. Det bör dock betonas att det ytterst är Lagtinget som beslutar om alla de avdrag som tillämpas i kommunalbeskattningen på Åland. Enligt det nya förslaget om landskapsandelar och kompensationer till kommunerna ska dock kommunerna kompenseras för de avdrag som för närvarande är mer omfattande på Åland (se närmare i *avsnitt 4.3*).

Förändringar i avdragen påverkar den skatt invånarna ska betala, men samtidigt påverkas skattetagarnas inkomster. Bland riksavdragen har avdraget för inkomstens förvärvande och förvärvsinkomstavdraget fram till år 2005 höjts kontinuerligt. År 2005 ökade förvärvsinkomstavdraget som en del av skattelättnaderna i den inkomstpolitiska uppgörelsen. Höjningen av avdraget minskade de åländska kommunernas skatteinkomster med över 0,6 miljoner euro. År 2006 skedde inte några betydande förändringar i avdragsgrunderna i kommunalbeskattningen och skatteintäkterna för ifjol beräknas växa snabbare än förvärvsinkomsterna.

I år sänktes det maximala förvärvsinkomstavdraget i kommunalbeskattningen från 3.850 euro till 3.250. Enligt ÅSUBs beräkningar minskar avdraget med ca 6,25 miljoner euro, vilket skulle öka de åländska kommunernas inkomster med runt 1.050.000 euro år 2007. Det minskade förvärvsinkomstavdraget i kommunalbeskattningen ger sålunda en större skattebas samtidigt som förvärvsinkomsterna förväntas öka.

Eftersom förvärvsinkomstavdraget i statsbeskattningen höjs i motsvarande grad som det sänks i kommunalbeskattningen, är skattereformen neutral för skattebetalarna. I landskapsbudgeten för år 2007 finns en kompensation om 1,2 miljoner euro för förvärvsinkomstavdraget. Kompensationen fördelas mellan kommunerna enligt de tre senast fastställda beskattningarna. Inför 2008 föreslås ingen kompensation för detta avdrag för de åländska kommunerna.

I år har det allmänna avdraget återinförts och uppskattas utgöra ca 22,7 miljoner euro (23,7 miljoner euro år 2008). Kommunerna kompenseras för införandet av avdraget genom ett beräknat belopp som tas in i landskapets budget och som utbetalas under pågående år. Efter att beskattningen slutförts justeras kompensationen mot det verkliga inkomstbortfallet per kommun. För år 2008 beräknas detta bortfall uppgå till över 3,9 miljoner euro. För det åländska sjukdomskostnadsavdraget har ÅHS sänkta avgifter beaktats från år 2007.

Den samlade skattealkylen för de åländska kommunerna (*Tabell 5*) visar på en relativt snabb tillväxt i skatteinkomsterna åren 2005 och 2006 som dock mattas av år 2007, för att åter öka år 2008. Förklaringen till nedgången år 2007 är återinförandet av det allmänna avdraget. Om man i skattealkylen lämnar bort det allmänna avdraget, ökar skatteinkomsterna med 6,6 procent jämfört med 0,8 procent om man beaktar avdraget. Förvärvsinkomsterna ökade med 5,6 procent år 2005 och den egentliga tillväxten beräknas öka med 4,5 procent år 2006 (se även *Tabell 4*), men på grund av att en enskild större förvärvsinkomstsumma år 2005 lämnas obeaktad ser tillväxten i förvärvsinkomsterna lägre ut i tabellen nedan år 2006. Åren 2007 och 2008 förväntas

förvärvsinkomsterna öka med 4,2 procent respektive 3,8 procent.

Fram till och med år 2005 har förvärvsinkomsterna ökat snabbare än skatterna, men 2006 började skatteinkomsterna öka snabbare än förvärvsinkomsterna. Detta kan förklaras med att regeringen i Helsingfors gått inför att de skattelättnader, såsom sänkningen av den kommunala delen av förvärvsinkomstsvdraget, som görs åren 2006-2007 ska finansieras av staten.

Tabell 5. Kalkyl över kommunernas förvärvsinkomstskatter, 1.000 euro (enligt debitering*)⁵

	2005	2006**	2007**	2008**
Förvärvsinkomster	528 930	550 134	573 164	595 038
<i>förändring, %</i>	5,6	4,0	4,2	3,8
Avdrag, riks-	113 189	114 880	110 181	111 482
Avdrag för inkomstens förvärvande	9 632	9 776	9 923	10 072
Förvärvsinkomstsvdrag	44 123	44 299	38 049	38 049
Grundavdrag	4 619	4 619	4 619	4 619
Övriga avdrag	54 815	56 185	57 590	58 742
Avdrag, åländska	14 280	14 582	37 034	38 401
Resekostnadsavdrag	5 712	5 991	6 280	6 543
Studielåneavdrag	195	199	203	207
Sjukdomskostnadsavdrag	7 436	7 436	6 915	6 985
Studieavdrag	937	956	975	994
Allmänt avdrag	0	0	22 661	23 672
Avdrag, sammanlagt	127 469	129 462	147 215	149 883
Beskattningsbar inkomst	401 461	420 672	425 949	445 155
Skattesats	16,63	16,78	16,73	16,73
Kalkylerad skatt	67 009	70 808	71 577	74 799
Övr. avdrag från skatten mm.	5 588	5 601	5 871	6 030
Debiteras	61 421	65 207	65 706	68 769
<i>förändring, %</i>	5,0	6,2	0,8	4,7
Den inkomst som motsvarar debiterad skatt	367 972	387 217	390 789	409 018
<i>förändring, %</i>	4,7	5,2	0,9	4,7

*De debiterade skatterna (de skatter skattebetalarna ska betala) stämmer inte helt överens med de skatter som under året redovisas till kommunerna.

⁵ För den intresserade kan underlagstabellerna per kommun fås från ÅSUB. De kommunvisa kalkylerna är uppgjorda i excel-format med möjlighet att föra in egna bedömningar om inkomstutvecklingen och där exempelvis den beskattningsbara inkomsten och den skatt som debiteras räknas ut automatiskt.

Utförningen av avdragen har alltså en stor betydelse för kommunernas inkomstutveckling och statens förändrade hållning till de kommunala avdragen och kommunernas skattebas ger genast utfall i prognoserna för skatteinkomsternas utveckling.

De debiterade skatterna, alltså de skatter skattebetalarna har att betala, stämmer inte helt överens med de skatter som **under året redovisas till kommunerna**. Tillväxten i förvärvsinkomsterna och höjda skattesatser höjer de fördelningsandelar som ligger till grund för de skatter som redovisas till kommunerna, medan ökade avdrag har motsatt effekt. I år uppskattas redovisningarna av kommunalskatt öka tack vare ökade förvärvsinkomster samtidigt som avdragen i kommunalbeskattningen justeras till följd av att den kommunala delen av förvärvsinkomstavdraget sänks, medan det allmänna avdraget återinförs.

Finansministeriet fastställer kommunernas gruppandelar som används i redovisningarna av förvärvsinkomsterna för skatteåret 2007 och beräkningsgrunderna för kommunernas utdelningar. Grunden för gruppandelarna är beskattningssuppgifterna från skatteåret 2005 som höjs så att de motsvarar utvecklingen av skatteinkomsterna år 2007 med beaktande av de ändringar i beskattningsgrunderna som gäller skatteåret. De viktigaste av dessa är sänkningarna i statens inkomstskattesats och inflationsjusteringen, höjningen av förvärvsinkomstavdraget vid statsbeskattningen och sänkningen av förvärvsinkomstavdraget vid kommunalbeskattningen.

Vid beräkningen av en enskild kommuns andel har man dessutom beaktat befolkningsutvecklingen i kommunen, ändringar i skattesatsen och höjningar och sänkningar i skattebeloppen som finansministeriet beviljat på grund av inkomster av engångsnatur. De nya gruppandelarna och kommunvisa andelarna tillämpades för första gången vid redovisningen i februari.

Kommunalskatteredovisningarna från skatteåret 2006 har ökat snabbt och beror i stor utsträckning på de exceptionellt stora redovisningarna i februari, som delvis är förskott från kapitalinkomster. Dessutom har skattebetalarna antagligen tidigare lagt betalningen av skatter.

Redovisningarna av förskott på kommunalskatten för skatteåret 2007 har också ökat snabbt tack vare den goda ekonomiska situationen och för att kommungruppens andel vuxit. Kommungruppens andel justeras vid behov, senast i december.

Samfundsskatterna ökade med drygt en fjärdedel år 2005 men tillväxten mattas av

Samfundsskatten, eller bolagsskatten, utgör den näst största enskilda skattebasen för kommunerna. Osäkerhetsfaktorerna för bedömningen av utvecklingen av dessa inkomster är dock stora och det är svårt att förutspå utvecklingen av samfundsskatterna. En betydande del av företagsskatterna kommer nämligen från passagerarrederierna där osäkerheten har varit stor och konkurrensen hård. Men efter en längre period av växande konkurrens- och lönsamhetsproblem, ser nu situationen inom färjnäringsen ut att ha vänt i en mer positiv riktning. Näringsen har blivit mer offensiv med nybeställningar och strukturrationaliseringar. Den finska sjöfartspolitikerna har nu också börjat komma i nivå med politiken i Sverige. Den finländska regeringen har nämligen gjort utfästelser om att förbättra färjtrafikens konkurrensvillkor, vilket kunde ske genom en tonnagebeskattning eller genom utvidgning av reservationsmöjligheter för fartygsinköp, vilka båda skulle minska framtida samfundsskatteinbetalningar.

Dessutom kommer den planerade höjningen av alkohol- och tobaksskatterna att ge möjligheter till en förbättrad lönsamhet för tax free-försäljningen ombord på färjorna antingen genom större försäljningsvolymerna eller genom högre vinstmarginaler ifall priserna ombord justeras uppåt. Detta skulle dock öka samfundsskatterna.

En annan faktor, av engångskaraktär, som kan påverka samfundsskatterna i positiv riktning, är eventuella försäljningsvinster av aktier som vissa företag uppvisar. Till exempel försäljningen av börsbolaget Chips Abp till det norska Orkla gav många åländska ägare exceptionellt stora kapitalintäkter under 2005. Dessa intäkter har påverkat förvärvsinkomster, kapitalinkomster samt samfundsskatter, eftersom en väsentlig andel av Chipsaktierna ägdes av andra åländska företag. Om försäljningen av Birka till Eckerö genomförs i år, kommer detta att ha liknande, om än inte lika omfattande effekter på de åländska kapitalinkomsterna.

Förändringarna som berör samfundsskatterna varit många under åren. År 2003 sänktes kommungruppens andel till 19,75 procent, vilket motsvarar en skattesats om endast 5,7275 procent. När den totala samfundsskattsatsen sänktes från 29 till 26 procent från ingången av år 2005 justerades dock den andel som tillfaller kommunsektorn så att andelen även i fortsättningen motsvarar en kommunal skattesats om 5,7275 procent. Det innebär i praktiken att 22,03 procent av de inkomstskatter som samfunden betalar tillfaller kommunsektorn.

ÅSUBs BNP-kalkyl, och då framförallt prognosen för tillväxten i driftsöverskottet inom näringslivet, har använts som grund i prognostiseringen av samfundsskatterna. I prognosen för år 2006 har dessutom beaktats exempelvis fartygsförsäljningar som inte ingår i driftsöverskottet utan i de finansiella posterna (som inte ingår i BNP-kalkylen).

De samfundsskatter som tillfaller kommunerna ökade år 2005, som är det senaste år för vilket beskattningen är slutförd, med hela 26 procent (*Tabell 6*). Den kommunala andelen av skatterna steg då från 19,75 till 22,03 procent. Den egentliga tillväxten i företagens skatter stannar därmed på 13 procent. Som vi tidigare nämnt är denna ökning till stor del av engångskaraktär. Enskilda företags vinster och inkomstskatter har således avgörande betydelse för utvecklingen av samfundsskatterna till kommunerna på Åland.

Enligt prognosen för år 2006 beräknas samfundsskatterna stiga med 9,0 procent eller drygt 800.000 euro. Samfundsskatterna kan dock komma att bli uppåt en miljon euro högre än prognosen på 9,84 miljoner euro för hela Åland, men vi har här valt att anta en försiktig hållning. I år förväntas samfundsskatterna stiga med 6,1 procent eller med ca 600.000 euro, men då har ÅSUB inte beaktat Eckerökoncernen köpeanbud på Birka-aktier. År 2008 har tillväxttakten mattats av något och förväntas uppgå till ca 4,4 procent (+460.000 euro).

Tabell 6. Prognos för kommunernas andel av samfundsskatten 2005-2008, euro (enligt debitering)

	2005		2006		2007		2008**	
	Koefficient	Skatt	Koefficient	Kalk. skatt	Koefficient	Kalk. skatt	Kalk. koefficient	Kalk. skatt
Brändö	0,00727099	65 611	0,00432923	42 600	0,00443141	46 264	0,00501717	54 687
Eckerö	0,04669585	421 365	0,03866868	380 500	0,03012565	314 512	0,02123173	231 426
Finström	0,02377723	214 556	0,02295188	225 846	0,02000735	208 877	0,02546454	277 563
Föglö	0,02342858	211 410	0,01178921	116 006	0,01674441	174 812	0,02137937	233 035
Geta	0,00098773	8 913	0,00052545	5 170	0,00047496	4 959	0,00038693	4 218
Hammarland	0,00476842	43 028	0,00642780	63 250	0,00679212	70 910	0,00672158	73 265
Jomala	0,03198371	288 608	0,03769609	370 930	0,05524850	576 794	0,06432044	701 093
Kumlinge	0,00200949	18 133	0,00108687	10 695	0,00159149	16 615	0,00241300	26 302
Kökar	0,00036404	3 285	0,00043959	4 326	0,00042592	4 447	0,00038770	4 226
Lemland	0,00147357	13 297	0,00153350	15 090	0,00259332	27 074	0,00355064	38 702
Lumparland	0,00534500	48 231	0,00590458	58 101	0,00649811	67 840	0,00655088	71 405
Saltvik	0,04117070	371 508	0,04045577	398 085	0,04030552	420 790	0,02923747	318 688
Sottunga	0,00023549	2 125	0,00020867	2 053	0,00019934	2 081	0,00016993	1 852
Sund	0,00090379	8 155	0,00120975	11 904	0,00142201	14 846	0,00187625	20 451
Vårdö	0,00048765	4 400	0,00046445	4 570	0,00066639	6 957	0,00084633	9 225
Mariehamn	0,80909777	7 300 978	0,82630847	8 130 875	0,81247350	8 482 223	0,81044604	8 833 862
Hela Åland	1,00000000	9 023 605	1,00000000	9 840 000	1,00000000	10 440 000	1,00000000	10 900 000
Förändring, %		26,0%		9,0%		6,1%		4,4%
Randkommuner		858 173		853 760		822 946		646 188
Centralkommuner		559 490		675 115		883 655		1 090 623
Skärgården		304 964		180 249		251 176		329 327
Samfundsskatte-%		26,0		26,0		26,0		26,0
Kommunernas andel av skatterna, %		22,03%		22,03%		22,03%		22,03%

Kompensation för kapitalinkomstskatterna

I samband med att de nya fördelningsgrunderna för samfundsskatterna började tillämpas år 2002, infördes ett system för kompensation till kommunerna för uteblivna skatteintäkter från kapitalinkomst från jordbrukare, näringsidkare och yrkesutövare. Grundtanken är att det för kommunerna ska vara likvärdigt om företagsamheten sker i bolagsform eller om den utövas av enskilda yrkesutövare och näringsidkare.

Kompensationen grundar sig på fördelningen av de aktuella kapitalinkomsterna mellan kommunerna de tre senaste åren för vilka beskattningen slutförts. I år utgör sålunda åren 2003-2005 fördelningsgrunden och år 2008 bygger kompensationen på skatteutfallet åren 2004-2006. Det belopp som fördelas år 2008 föreslås sänkas från 24,09 procent till 20,4564 procent av de aktuella kapitalinkomstskatterna år 2006. På så vis blir det likvärdigt för de åländska kommunerna om företag bedrivs i sådan form att de samfundsbeskattas eller i sådan form att inkomsterna kapitalinkomstbeskattas.

De totala kapitalinkomstskatterna för samtliga inkomsttagare var år 2005 exceptionellt stora främst på grund av överlåtelsevinster i samband med försäljning av chipsaktier. Sålunda blev även summan av den kapitalinkomstskatt som påförts jordbrukare, näringsidkare och yrkesutövare ovanligt stor (8.281.000 euro), vilket betyder att kompensationen till kommunerna år 2007 blev hela 1.995.000 euro.

Såsom vi tidigare har konstaterat är det svårt att prognostisera utvecklingen av samfundsskatterna, men även utvecklingen av kapitalinkomstskatterna är svåra att förutspå. Enskilda händelser ger stora utslag i de här skatteslagen. Enligt ÅSUBs beräkningar uppskattas summan av den kapitalinkomstskatt som påförts jordbrukare, näringsidkare och yrkesutövare sjunka till runt 4,4 miljoner euro, av vilket runt 900.000 euro (20,4564 procent enligt nya förslaget) ska kompenseras till kommunerna år 2008.

Fastighetsskatterna

Inkomsterna från fastighetsskatterna har tillsvidare haft relativt sett liten betydelse för den kommunala sektorns ekonomi på Åland (runt 1,6 miljoner euro på 2008 års nivå), men är för flera kommuner inte oväsentliga bland annat till följd av den omfattande fritidsbebyggelsen. I år kommer ungefär 38 procent av fastighetsskatterna från fritidsbostäder, 5 procent från stadigvarande bostad och 57 procent från allmän skatteprocent.

Genom stigande beskattningsvärden ökar betydelsen av fastighetsskatterna för de åländska kommunerna sakta men säkert. År 2007 ökade beskattningsvärdena med drygt 30.000 euro eller 4 procent jämfört år 2006, och uppskattas ytterligare öka med 4

procent 2007-2008.

År 2007 sänkte dock Kökar skatteprocenten på stadigvarande bostad och i år beskattar därmed tre kommuner bostäder för stadigvarande boende. Dessutom sänkte Finström och Jomala den allmänna skatteprocenten, medan Föglö höjde den. Fastighetsskatten på annan bostad är däremot oförändrad - alla kommuner har redan den högsta tillåtna skattesatsen på fritidsbostäder.

Från år 2006 till 2007 beräknas sålunda fastighetsskatterna sammantaget minska med 6 procent eller 107.000 euro. Den allmänna fastighetsskatten beräknas minska med ca 13 procent (-130.000 euro) och skatten på stadigvarande bostäder marginellt med ca en procent, medan skatten på annan bostad beräknas öka med 4 procent (+23.000 euro). Tillväxten i skatterna 2007-2008 uppskattas till ca 63.000 euro eller ca 4 procent.

För fastighetsskatterna har den redovisade skatten i allmänhet väl motsvarat debiterade belopp. Kalkylen för fastighetsskatterna i *Tabell 7* presenteras per fastighetsskatteslag. I prognoserna för 2007 och 2008 har beskattningsvärdena från hösten ifjol använts som grund. Dessa beskattningsvärden har sedan justerats på basen av den skattade förändringen av byggnadskostnadsindex. Byggnadskostnadsindex har här beräknats stiga med 4,0 procent inför 2007 och 2008 års beskattning. I kalkylen har vidare antagits att kommunerna inte justerar skattesatserna inför nästa år. Beräkningar av effekterna av justerade skatteprocenter är dock lätta att göra på basen av beskattningsvärdena per skatteslag.

Kalkylen har inte tagit i beaktande nybyggnation och åldersavdrag. Åldersavdragen tar till viss del ut den tillväxt i värden som härstammar från nybyggnationen. Till den del nybyggnation i enskilda kommuner sker i större omfattning har kommunen själv god kännedom om det.

Tabell 7. Fastighetsskattekalkyl per fastighetsslag och kommun 2007-2008, 1.000 euro (enligt debitering)

	2007** Beskattningsvärden			2007** Skatt			2008** Beskattningsvärden			2008** Skatt		
	Stadigv. bostad	Annan bostad	Allmän skattepr.	Stadigv. bostad	Annan bostad	Allmän skattepr.	Stadigv. bostad	Annan bostad	Allmän skattepr.	Stadigv. bostad	Annan bostad	Allmän skattepr.
Brändö	7 304	3 047	3 997	0,0	27,4	0,0	7 596	3 168	4 157	0,0	28,5	0,0
Eckerö	13 386	5 239	20 070	0,0	47,1	120,4	13 921	5 448	20 873	0,0	49,0	125,2
Finström	39 508	4 481	21 091	39,5	40,3	158,2	41 088	4 660	21 934	41,1	41,9	164,5
Föglö	8 262	5 803	4 704	0,0	52,2	32,9	8 592	6 035	4 892	0,0	54,3	34,2
Geta	5 421	4 047	6 219	16,3	36,4	31,1	5 638	4 209	6 468	16,9	37,9	32,3
Hammarland	22 035	5 572	10 459	0,0	50,1	20,9	22 916	5 795	10 878	0,0	52,2	21,8
Jomala	58 949	4 704	48 997	0,0	42,3	245,0	61 307	4 892	50 956	0,0	44,0	254,8
Kumlinge	4 825	2 988	2 915	0,0	26,9	11,7	5 018	3 108	3 031	0,0	28,0	12,1
Kökar	4 028	2 825	2 654	0,0	25,4	15,9	4 189	2 938	2 760	0,0	26,4	16,6
Lemland	24 874	7 840	12 739	0,0	70,6	19,1	25 869	8 153	13 248	0,0	73,4	19,9
Lumparland	5 245	2 631	3 736	0,0	23,7	11,2	5 455	2 737	3 885	0,0	24,6	11,7
Saltvik	25 393	5 640	9 119	0,0	50,8	18,2	26 409	5 865	9 484	0,0	52,8	19,0
Sottunga	1 376	1 245	1 425	0,0	11,2	0,0	1 431	1 295	1 482	0,0	11,7	0,0
Sund	12 743	4 487	6 512	25,5	40,4	13,0	13 252	4 666	6 773	26,5	42,0	13,6
Vårdö	6 187	5 451	4 787	0,0	49,1	7,2	6 434	5 669	4 979	0,0	51,0	7,5
Mariehamn	216 765	801	153 106	0,0	7,2	190,0	225 435	833	159 231	0,0	7,5	197,6
Hela Åland	456 300	66 800	312 532	81,3	601,2	894,8	474 552	69 472	325 033	84,5	625,2	930,6
Förändring	4,0%	4,0%	4,0%	-0,9%	4,0%	-12,6%	4,0%	4,0%	4,0%	4,0%	4,0%	4,0%

*Föreninghus o dyl har inkluderats i beskattningsvärdena endast i de fall då de inte befriats från fastighetsskatten.

Sammandrag över skattekalkylerna

I *Tabell 8* nedan sammanfattas resultatet av kalkylerna för kommunernas tre skatteslag; förvärvsinkomstskatt, andel av samfundsskatt och fastighetsskatt. Enligt kalkylerna för fjolåret ökade skatteinkomsterna sammantaget med 6,9 procent eller drygt 4,9 miljoner euro. I absoluta tal ökade inkomsterna från förvärvsskatterna mest (+3,8 miljoner euro), medan den procentuella ökningen var störst för fastighetsskatterna (+23,8 procent). Även skatterna från företagssektorn ökade, med 9,0 procent.

För innevarande år ser utvecklingen inte fullt lika ljus ut. Förvärvsinkomstskatterna förväntas öka med endast 0,8 procent 2006-2007, vilket kan förklaras med återinförandet av det allmänna avdraget. Landskapet skall dock till fullo kompensera kommunerna för inkomstbortfallet på grund av detta avdrag (3,8 miljoner euro) och om man sålunda inte beaktar det i beräkningarna skulle förvärvsinkomstskatterna öka med 6,6 procent eller 4,3 miljoner euro jämfört med år 2006.

Även skatterna från företagssektorn förväntas öka i år dock inte lika snabbt, med 6,1

procent, medan fastighetsskatterna förväntas sjunka med 6,4 procent på grund av att vissa kommuner valt att sänka skattesatserna. Totalt beräknas skatteinkomsterna öka med 1,3 procent i år (6,3 procent exklusive det allmänna avdraget).

Prognoserna för år 2008 visar på en total ökning av skatteinkomsterna på 4,6 procent. Förvärvsinkomstskatterna förutspås öka snabbast både i absoluta tal och procentuellt (3,1 miljoner euro eller 4,7 procent). Kommunernas samfundsskatter uppskattas öka med 4,4 procent och fastighetsskatterna med 4,0 procent.

Tabell 8. Sammandrag över kommunernas kalkylerade skatteinkomster, 1.000 euro

	2005	2006**	2007**	2008**
Förvärvsinkomstskatt	61 421	65 207	65 706	68 769
<i>förändring, %</i>	5,0	6,2	0,8	4,7
Andel av samfundsskatt	9 024	9 840	10 440	10 900
<i>förändring, %</i>	26,0	9,0	6,1	4,4
Fastighetsskatt	1 361	1 684	1 577	1 640
<i>förändring, %</i>	23,2	23,8	-6,4	4,0
Skatteinkomster, totalt	71 805	76 731	77 723	81 310
<i>förändring, %</i>	7,6	6,9	1,3	4,6

4.3 Landskapsandelssystemet förnyas nästa år

När det gäller landskapsandelarna till kommunerna bereds som bekant en större reform av hela systemet inför år 2008. Den nu gällande lagstiftningen om landskapsandelar trädde i kraft år 1994. Under åren som gått efter det har systemet genomgått ett stort antal större och mindre förändringar, som tillsammans har gjort systemet allt mer svåröverskådligt. Vissa av systemets syften har i det närmaste suddats ut av det lapptäcke av reformer med koppling till systemet som genomförts under perioden. Systemet har blivit allt mer komplext och mindre transparent och en reform av hela lagstiftningen har därför efterlysts.

Det reformpaket som för närvarande bereds i Lagtinget har bland annat föregåtts av en utredning av Robert Lindfors, den så kallade Lindro-utredningen. Kommunerna och Kommunförbundet har beretts tillfälle att dels komma med underlag inför utredningens genomförande, dels har slutrapporten varit ute på remiss till både kommunerna och

Kommunförbundet. Förslaget har brett stöd bland kommunerna och inom de flesta partier, enigheten är stor om behovet av reform. Synpunkter som kommit fram under beredningen och remissrundan har till stora delar kunna beaktas vid utformningen av lagförslaget.

Reformen i sammandrag

Det föreslagna nya landskapsandelssystemet bygger till stora delar på samma principer som nu gällande modell. Landskapsandelarna för driften beräknas på kalkylerade grunder och baseras även i fortsättningen till stor del på antal invånare och åldersstrukturen i kommunerna. Indelningen av kommunerna i bosättningsstrukturgrupper grundar sig så som tidigare på befolkningstätheten. Även målsättningarna är de samma, att stärka den kommunala självstyrelsen och stimulera ekonomiskt tänkande. De mest betydande förändringarna i det nya förslaget är följande:

- Landskapsandelarna för anläggningskostnader slopas helt utom för kommunerna i bosättningsstrukturgrupp 1. För dessa kommuner sänks nivån för landskapsandelar från 65-60 % till 20 % av anläggningskostnaderna. Till bosättningsstrukturgrupp 1 hör kommuner med högst 6 invånare per km², i dagsläget skärgårdskommunerna samt Geta.
- Antalet bosättningsstrukturgrupper utökas från fyra till åtta, för att effekterna ska bli mindre kännbara då en kommun byter grupp.
- Koefficienterna för landskapsandelarna för driften justeras och anpassas till det större antalet bosättningsstrukturgrupper.
- Inom socialvården införs särskilda landskapsandelar för barnskydd och missbrukarvård och de särskilda andelarna för specialomsorgen utökas.
- Skatteutjämningen föreslås bli ersatt av komplettering av skatteinkomsterna enligt likande modell som tillämpades fram till och med år 2003. Kompletteringen skall enligt förslaget beräknas med kommunens intäkter från förvärvsinkomstbeskattningen som grund. Till intäkterna räknas även kompensation för avdrag som hör till förvärvsinkomstbeskattningen. Samfundsskatterna och kompensationen för kapitalinkomstskatterna ingår enligt förslaget inte i beräkningsunderlagen.
- Ett nytt basserviceindex för Åland, som bättre speglar förändringar i den kommunala kostnadsnivån, börjar tillämpas vid de årliga justeringarna av landskapsandelarna. Indexet beskrivs närmare i ett särskilt avsnitt längre fram.
- Kompensationen till kommunerna för avdrag i kommunalbeskattningen på Åland föreslås utvidgas så att den inte bara omfattar det allmänna avdraget utan även omfattar kompensation för de övriga avdrag som skiljer sig från avdragen vid

kommunalbeskattningen i riket.

- Det prövningsbaserade stödet utvecklas i två riktningar. Dels införs ett nytt samarbetsunderstöd som kan beviljas kommuner för rationaliserings- och samarbetsutvecklande åtgärder som görs av två eller flera kommuner tillsammans. Det sammanslagningsunderstöd som finns inom ramen för lagstiftningen om kommunindelning förlängs från två till fem år. Därtill införs ett så kallat särskilt stöd som kan erläggas vid större förändringar i de ekonomiska förutsättningarna som en kommun inte har kunnat förutse. Enligt förslaget skall till ansökan om särskilt stöd bifogas en åtgärdsplan för att balansera kommunens ekonomi.
- Kompensationen för kapitalinkomstskatterna flyttas från landskapsandelslagstiftningen för att knytas närmare till lagstiftningen om kommunernas skatteinkomster. Kompensationen baseras enligt förslaget även framöver på kapitalinkomstskatterna från jordbrukare, näringsidkare och yrkesutövare. Den andel som kompenseras kommunerna sänks dock från 24,09 procent av skatterna till 20,4564. Genom sänkningen är den skattesats som tillfaller kommunerna 5,7275 procent av dessa näringsinkomster, vilket är samma procent som gäller för inkomster från företag som samfundsbeskattas.

Övriga förändringar i förslaget till ny landskapsandelslagstiftning är av mer teknisk natur. I samband med reformen har basbeloppen för de uppgiftsbaserade landskapsandelarna räknats upp till 2005 års nivå på basen av den officiella ekonomi- och verksamhetsstatistiken. Som underlag för lagberedningen samt för behandlingen av framställningen i Lagtinget har funnits provberäkningar för två år. Provberäkningarna har till stora delar baserats på 2003 års statistik och bokslutsuppgifter. Enligt lagförslaget ska landskapsandelarna för driftskostnaderna år 2008 för de flesta områden baseras på nettodriftskostnaderna per verksamhetsområde enligt ekonomistatistiken för år 2005, det senaste år som varit färdigställt vid tidpunkten för beredningen. Dessa nettodriftskostnader ska sedan räknas upp med basprisindex för den kommunala sektorn i samband med att basbeloppen fastställs nu i höst.

Preliminär beräkning av landskapsandelar och kompensationer

ÅSUB har i samband med utarbetandet av den här rapporten gjort en beräkning av utfallet av den nya landskapsandelsmodellen för år 2008. Utfallet jämförs med det utfall nu gällande lagstiftning ger för 2008. Jämförelsen är framför allt av intresse för att se vad den nya modellen ger för resultat och vilket det ökade handlingsutrymmet blir. Det kan också vara värdefullt att känna till hur det skulle se ut om den nya lagen, mot förmodan, inte skulle hinna träda ikraft inför nästa år.

Förutsättningarna för de beräkningar ÅSUB har gjort är följande: De basbelopp som ÅSUB räknat fram för 2005, baseras på de anvisningar som lagen och dess förarbeten ger, och kan därmed betraktas som slutliga. Däremot baseras uppskrivningen med index till 2008 års nivå på en prognos för utvecklingen av det nya basprisindexet under innevarande år. Vid beräkningen av skattekompletteringen för år 2008 ska den slutliga beskattningen för åren 2004 – 2006 ligga till grund. Eftersom beskattningen för år 2006 blir klar först sent i höst har ÅSUBs prognos för det året använts i kalkylerna. Detsamma gäller för de nya kompensationerna för de så kallade åländska avdragen. Här gäller att de kompensationer som ska betalas ut år 2008 ska utgöra förskott för det slutliga utfallet för år 2008. Vi har således även här använt oss av ÅSUBs prognos för förvärvsinkomstskatterna och avdragen från dessa (se tabell *Tabell 5*) i framräkningen av utfallet nedan.

I *Tabell 9* nedan ingår även kompensationen för kapitalinkomstskatterna till kommunerna, eftersom en förändring av dessa ingår i det lagpaket som behandlas i Lagtinget som bäst. För kompensationen för dessa kapitalinkomstskatter är logistiken även i fortsättningen sådan att den kompensation som betalas ut år 2008 baseras på utfallet av skatterna två år tidigare, det vill säga för skatteåret 2006. Även här har vi fått ty oss till ÅSUBs prognoser. Vi vill här åter framhålla att den här prognosen är speciellt osäker. ÅSUB har på basen av tillgång till data och metoderfarenhet utvecklat relativt goda modeller för prognoser av utvecklingen av den åländska realekonomin. När det gäller kapitalinkomsterna sker förändringar huvudsakligen på basen av andra, mer tillfälliga, händelser som det inte är möjligt att på samma vis göra prognoser för. En sådan händelse var den snabba tillväxten i dessa skatter åren 2004 och 2005 som var en följd av försäljningen av chipsaktier. Kompensationen för utebliven kapitalinkomstskatt till kommunerna uppgår i år därför till närmare 2 miljoner euro, för 2008 beäknas kompensationen stanna på drygt 0,9 miljoner euro.

Vid beräkningen för utfallet av dagens lagstiftning har det beaktats att det här året är ett justeringsår, då kostnadsutvecklingen ska utredas närmare. Enligt nu gällande lagstiftning skulle alltså basbeloppen år 2008 justeras på basen av denna utredning, vilket ÅSUB således har gjort. I huvudsak är det landskapsandelarna för socialvården och grundskolan som ska justeras på basen av utredningen. Även i kalkylen för utfallet enligt dagens modell har indexjusteringarna kunnat göras endast på basen av en prognos och i skatteutjämnningen har även här ÅSUBs prognoser för de olika skatteslagen använts till den del beskattningen inte är slutförd.

Tabellen nedan omfattar sålunda landskapsandelarna *för driften* för kommunernas olika verksamhetsområden, de allmänna landskapsandelarna, skattekompletteringen samt

kompensationerna till kommunerna för de åländska skatteavdragen samt kompensationen för kapitalinkomstskatten. I tabellen ingår inte det särskilda stödet och samarbetsunderstödet, det vill säga det som utvecklats från det som tidigare var så kallat prövningsbaserat stöd. Understödet enligt prövning uppgår till drygt 1,5 miljoner euro i årets budget, men beräknas preliminärt stanna under 0,5 miljoner euro för år 2008. Tabellen omfattar inte heller några kalkyler på utfallet av landskapsandelarna för investeringar. *En mer detaljerad sammanfattning av beräkningarna per sektor finns i bilagedelen till den här rapporten.*

Tabell 9. Preliminära landskapsandelar och kompensationer per sektor och kommun – en jämförelse mellan det nya systemet och nu gällande system för år 2008

LANDSKAPSANDELAR OCH KOMPENSATIONER 2008 - KALKYL ENLIGT NYTT FÖRSLAG													
Kommun	Socialvård	Grundskola	Medborgar- institut	Bibliotek	Idr., ungd. o. kulturv.	SAMMAN- LAGT uppgiftsbas Is-andelar	Allm.is- (inkl.bef.min	Komplett- ering av skatte- inkomster ASUB prognos	SAMMAN- LAGT övr. Is- andelar	Komp. för utebliven kap.ink.skatt 2006 ASUB prognos	Kompensa- tion för "åländska" avdrag 2008 ASUB prognos	SAMMAN- LAGT kompensa- tioner ASUB prognos	SAMMAN- LAGT överföringa för drift
Brändö	554 363	361 229		11 449	14 180	941 220	184 486	165 975	350 461	17 517	93 183	110 699	1 402 380
Eckerö	982 994	648 447		20 454	25 333	1 677 228	119 019	378 091	497 109	45 645	172 010	217 654	2 391 992
Finström	1 624 325	1 216 621		45 208	55 992	2 942 147	0	0	0	152 052	499 404	651 457	3 593 603
Föglö	655 299	434 812		12 836	15 898	1 118 845	235 260	180 361	415 621	14 900	101 784	116 684	1 651 149
Geta	460 033	372 508		9 864	12 216	854 622	173 647	349 439	523 087	13 374	76 344	89 717	1 467 425
Hammarland	1 145 942	916 866		31 330	38 804	2 132 942	182 308	263 186	445 494	49 788	271 676	321 464	2 899 899
Jomala	1 828 365	1 652 276		67 225	83 261	3 631 127	0	0	0	118 110	727 099	845 209	4 476 336
Kumlinge	361 470	200 683		7 904	9 790	579 846	154 945	74 478	229 423	8 577	73 400	81 976	891 245
Kökar	287 563	260 887		6 561	8 126	563 138	105 724	151 919	257 644	2 617	52 401	55 018	875 799
Lemland	1 107 289	1 031 007		38 111	47 202	2 223 610	85 295	0	85 295	249 593	335 219	584 811	2 893 717
Lumparland	246 048	250 853		8 521	10 553	515 975	49 581	5 958	55 538	7 922	82 003	89 925	661 438
Saltvik	1 210 899	817 779		37 561	46 521	2 112 760	110 461	0	110 461	58 001	332 632	390 633	2 613 854
Sottunga	122 451	93 652		2 642	3 272	222 017	58 008	0	58 008	30 963	25 679	56 642	336 667
Sund	807 752	727 475		22 744	28 169	1 586 138	137 334	205 924	343 258	16 354	199 820	216 174	2 145 570
Vårdö	378 836	307 713		9 555	11 835	707 940	153 975	121 155	275 129	7 922	79 520	87 443	1 070 512
Mariehamn	2 845 537	2 236 320	344 800	158 875	196 772	5 782 304	0	0	0	114 766	2 357 695	2 472 461	8 254 764
SUMMA	14 619 166	11 529 129	344 800	490 840	607 923	27 591 857	1 750 042	1 896 485	3 646 528	908 099	5 479 869	6 387 967	37 626 352
LANDSKAPSANDELAR OCH KOMPENSATIONER 2008 - KALKYL enl gällande system													
Brändö	347 667	383 806		12 735	5 418	749 626	142 853	267 056	409 909	20 628	66 623	87 251	1 246 786
Eckerö	665 618	484 974		17 468	9 680	1 177 741	24 610	200 259	224 869	53 753	115 888	169 640	1 572 250
Finström	1 356 830	1 055 573		48 002	25 674	2 486 080	0	378	378	179 061	359 271	538 331	3 024 790
Föglö	427 688	461 988		14 278	6 075	910 029	183 106	202 517	385 624	17 547	70 265	87 812	1 383 465
Geta	275 796	233 285		8 424	4 668	522 172	19 616	478 655	498 271	15 749	47 701	63 450	1 083 893
Hammarland	777 053	529 883		26 756	14 827	1 348 519	37 696	306 419	344 115	58 631	182 971	241 602	1 934 236
Jomala	1 860 538	1 607 791		71 379	38 178	3 577 886	0	-42 876	-42 876	139 089	533 453	672 542	4 207 553
Kumlinge	226 496	213 225		8 792	3 741	452 254	120 106	170 096	290 202	10 100	49 578	59 678	802 135
Kökar	200 085	277 193		7 298	3 105	487 681	81 866	241 146	323 012	3 081	40 374	43 456	854 149
Lemland	825 156	778 983		33 722	18 037	1 655 898	0	122 746	122 746	293 927	242 336	536 263	2 314 906
Lumparland	182 364	179 778		7 277	4 032	373 451	10 252	98 279	108 531	9 330	56 438	65 768	547 750
Saltvik	955 094	623 702		32 077	17 776	1 628 650	65 307	-28 614	36 692	68 303	237 055	305 359	1 970 701
Sottunga	86 000	99 505		2 939	1 250	189 695	45 955	20 757	66 712	36 463	16 924	53 387	309 794
Sund	546 521	521 357		19 423	10 764	1 098 065	30 633	417 295	447 928	19 258	141 249	160 508	1 706 501
Vårdö	264 430	246 171		10 629	4 522	525 752	119 228	237 450	356 677	9 330	55 871	65 200	947 630
Mariehamn	3 883 518	2 621 630	344 800	191 567	95 867	7 137 382	0	-1 484 346	-1 484 346	135 152	1 762 175	1 897 326	7 550 362
SUMMA	12 880 854	10 318 845	344 800	512 766	263 615	24 320 880	881 228	1 207 217	2 088 445	1 069 401	3 978 171	5 047 572	31 456 898
<i>Skillnad mellan nytt o nu gällande system</i>	1 738 312	1 210 284	0	-21 926	344 308	3 270 977	868 814	689 269	1 558 082	-161 302	1 501 698	1 340 395	6 169 454

Enligt sammanställningen ovan, precis som fallet varit vid provberäkningarna för lagförslaget, ökar kommunernas resurser för driftsverksamheten betydligt. Den kanske största förändringen som det nya förslaget medför är just att landskapsandelarna för anläggningskostnader slopas helt för större delen av kommunerna och mer än halveras för kommunerna i bosättningsstrukturgrupp 1. Det innebär att kommunsektorn framöver kommer att få bära den absoluta merparten av kostnaderna för framtida investeringar inom kärnverksamheterna som skola och omsorg. Istället är den bärande tanken med reformen att kommunernas årsbidrag i resultaträkningarna ska stärkas genom högre landskapsandelar för driften. Från årsbidraget görs sedan avskrivningar och nedskrivningar innan man kommer till posten ”räkenskapsperiodens resultat” i resultaträkningen. Det betyder alltså att utrymmet för avskrivningar ökar inom ramen för samma resultat. Vi granskar detta lite längre fram i det här kapitlet.

Jämförelsen mellan det nya och det gamla systemet visar att det framför allt är de uppgiftsbaserade andelarna som ökar, med hela 3,27 miljoner euro enligt kalkylen. Främst är det andelarna för socialvården och grundskolan som ökar i betydelse. Även de allmänna andelarna blir högre för de kommuner som får av dessa, enligt det nya förslaget är det endast Finström, Jomala och Mariehamn som inte erhåller allmän landskapsandel. De allmänna landskapsandelarna i det närmaste fördubblas. Det totala beloppet för skattekompletteringen ökar också, framför allt för att utjämningsdelen försvinner och ingen kommun längre betalar in till systemet. Enligt nu gällande modell skulle Jomala, Saltvik och Mariehamn betala in till utjämningsystemet. Men även Eckerö, som har betydande samfundsskatter, vinner på den nya modellen där samfundsskatterna inte längre ingår i beräkningsunderlaget för skattekompletteringen. Hela sex kommuner blir utan skattekomplettering år 2008 enligt kalkylen på det nya förslaget, nämligen Finström, Jomala, Lemland, Saltvik, Sottunga och Mariehamn.

Att kommunerna framöver enligt förslaget kompenseras för alla avdrag i kommunalbeskattningen där avdragen är högre på Åland än i Riket kommer också att få stor betydelse för kommunerna. Idag är det endast det allmänna avdraget som kompenseras. Kompensationerna för avdragen innebär ett plus på ungefär 1,5 miljoner euro för kommunerna tillsammans.

Sammantaget stärker förslaget kommunernas årsbidrag med över 6,1 miljoner euro enligt kalkylen för år 2008. Av den summan kan ca 4,83 miljoner euro härledas till de egentliga landskapsandelarna. Om det prövningsbaserade stödet (enligt förslaget det särskilda stödet och samarbetsunderstödet) beaktas blir effekten drygt 1,5 miljoner euro lägre, eftersom det beloppet sjunker. Som framhållits ovan bör man dock beakta att kommunerna framöver ska stå för en betydligt större del av sina framtida kostnader för investeringar i anläggningar. Det nya systemet ger ett ökat ansvar och kan innebära att

kommunerna överväger sina investeringar och de alternativ som står till buds, t ex i form av upphyrning, i större utsträckning än vad som är fallet idag. Men även framöver kommer det att finnas behov av specialanpassade byggnader för äldreomsorg, skola osv. Det betyder att det måste finnas ett ökat utrymme för avskrivningar för kommunerna framöver. Idag är det endast den kommunala andelen av investeringarna som belastar resultaträkningarna med avskrivningar.

Analys av resultatet per kommun

Nedan görs en kort analys av utfallet av det nya systemet per kommun för 2008 (*Tabell 10*). Det positiva resultatet läggs i relation till antalet invånare i kommunerna för att lättare kunna jämföra utfallet mellan kommunerna. Dessutom sätts utfallet i relation till de avskrivningar och nedskrivningar som kommunerna budgeterat för i år, för att se hur stort utrymmet är för ökade avskrivningar. Avskrivningarna enligt kommunernas budgeter har i allmänhet mycket väl motsvarat det verkliga utfallet. Inte heller i den här jämförelsen har det prövningsbaserade stödet, det särskilda stödet eller samarbetsunderstödet beaktats.

Tabell 10. Jämförelse av landskapsandelarna enligt nytt förslag och gällande modell per kommun och person samt i relation till avskrivningarna 2008

LANDSKAPSANDELAR OCH KOMPENSATIONER TOTALT 2008 - KALKYL					
	SAMMAN- LAGT överföringar för drift Nytt system	SAMMAN- LAGT överföringar för drift Nu gällande system	Skillnad euro	Skillnad per person	Skillnad i procent av avskrivn o nedskrivn enl budget 2007
Brändö	1 382 162	1 223 727	158 435	305	119,1
Eckerö	2 341 593	1 514 316	827 277	891	300,8
Finström	3 426 543	2 832 065	594 478	241	104,3
Föglö	1 633 346	1 363 349	269 998	463	137,8
Geta	1 451 985	1 066 358	385 627	861	363,8
Hammarland	2 841 863	1 868 201	973 662	684	363,3
Jomala	4 328 763	4 040 991	287 773	79	42,9
Kumlinge	880 605	790 234	90 371	252	113,0
Kökar	871 591	849 610	21 982	74	44,0
Lemland	2 632 940	2 010 723	622 217	359	172,8
Lumparland	650 878	536 033	114 844	297	93,4
Saltvik	2 543 908	1 891 361	652 548	383	253,9
Sottunga	305 003	272 718	32 285	269	161,4
Sund	2 123 262	1 681 834	441 429	427	208,2
Vårdö	1 060 343	936 294	124 049	286	120,4
Mariehamn	8 058 282	7 340 114	718 168	66	13,1
Summa	36 533 069	30 217 927	6 315 142	235	70,8

Resultatet varierar relativt mycket mellan de olika kommunerna. Utfallet per invånare ökar mest i Eckerö och minst i Mariehamn. Även i Geta och Hammarland är tillskottet per invånare stort. Det belopp var och en kommun uppvisar som tillskott enligt den nya modellen är det konkreta utrymme, med vilket avskrivningarna kan öka framöver. Det kan dock vara intressant att jämföra det här beloppet med nivån på årets avskrivningar. I relation till omfattningen på årets avskrivningar är det för Geta och Hammarland som resultatet är mest positivt, men också Eckerö och Saltvik ligger bra till. Kolumnen längst till höger i tabell 9 ska alltså tolkas så att nivån på avskrivningarna i Eckerö kan ungefär tredubbals med bibehållet resultat enligt den nya modellen, i Saltvik kan avskrivningarna öka ca 2,5 gånger. Det svagaste resultatet har Mariehamn följt av Jomala och Kökar. I Mariehamn kan avskrivningarna öka med ca 13 procent från dagens nivå med bibehållet resultat.

Det finns olika förklaringar till skillnaderna i utfall. Dels beror skillnaderna på vilken bosättningsstrukturgrupp varje kommun befinner sig i enligt dagens modell och hur stor skillnaden blir enligt den nya modellen. Men framför allt kan skillnaderna förklaras av utgiftsstrukturen i kommunerna. De kommuner som har haft höga kostnader inom de områden inom socialvården där det enligt det nya förslaget betalas extra landskapsandelar får större ökning i andelarna. Vidare ligger de kommuner som har haft relativt höga inkomster från samfundsskatten bättre till i det nya skattekompletteringssystemet. När resultatet sätts i relation till dagens nivå på avskrivningarna är utfallet förstås beroende av hur mycket kommunerna har investerat hittills.

Det som blir utmaningen för kommunerna inom det nya systemet är att få en långsiktigt hållbar ekonomi. Avskrivningarna i dagens resultaträkningar omfattar endast den del av investeringarna som kommunerna själva stått för, och så kommer det förstås att vara även framöver för de investeringar som redan är gjorda. Inom ramen för dagens system har avskrivningarna ökat med endast drygt 50 procent från år 2000 till 2007 trots att investeringstakten varit hög under perioden. Effekten av att landskapsandelarna för anläggningkostnader dragits ner och slopats kommer att växa fram under en längre period. Småningom blir de äldre anläggningarna avskrivna och de anläggningar som ska skrivas av i sin helhet tar allt större del av kommunernas resultat. Även här är förstås skillnaderna mellan kommunerna stora. De som har större del av sitt investeringsbehov tillgodosett är i ett mer fördelaktigt läge än de kommuner som har stora investeringar inom skola, barn- och äldreomsorg framför sig.

Slutligen bör det framhållas att det faktum att basbeloppen skrivits upp inom ramen för förslaget till nytt landskapsandelssystem, samtidigt som nu gällande lagar anger innevarande år som justeringsår för basbeloppen, innebär att tillväxten i

landskapsandelarna skulle bli betydande inför 2008 på basen av båda systemen. Det framgår med all tydlighet i sammanställningen av utvecklingen av landskapsandelarna från år 2005 framåt i *Tabell 11* nedan. I tabellen har landskapsandelarna enligt det nya förslaget använts för år 2008.

Tabell 11. Landskapsandelarna per sektor 2005-2008, euro

	2005	2006	2007*	2008**
Socialvården	8 534 843	8 795 365	9 022 146	14 619 166
Grundskolan	8 191 264	8 331 894	8 409 608	11 529 129
Medborgarinstitutet	262 560	270 800	276 760	344 800
Bibliotek	448 229	466 458	480 825	490 840
Idrott, ungdom, kultur	238 917	248 135	255 816	607 923
Allmän landskapsandel, totalt	806 643	795 299	827 360	1 750 042
Skatte -utjämning/-komplettering	1 826 679	1 207 407	1 120 729	1 896 485
Justeringsbelopp (fr. 2001)	-94 839	-	-	-
Komp. i landskapets budget *	1 861 005	2 755 013	3 194 893	
Landskapsandelar o. skattekompl., netto	20 214 296	20 115 359	20 393 244	31 238 385
<i>*Ingår inte i totalsumman (har inte skattats för 2008)</i>				

Finansieringsstöden enligt prövning (det särskilda stödet och samarbetsunderstödet från 2008) ingår inte heller i den här sammanställningen. Nivån på det stödet uppgår till drygt 1,5 miljoner euro i år. Sammantaget ökar de egentliga landskapsandelarna med över 10 miljoner euro nästa år. Framför allt är det andelarna för socialvården som ökar. Dels införs nya särskilda andelar för specialomsorgen, barnskyddet och missbrukarvården. Dels har basbeloppen per invånare skrivits upp, särskilt mycket ökar basbeloppen för invånare över 85 år, men även beloppet för 0-6-åringar ökar mycket. Också landskapsandelarna för grundskolan ökar väsentligt mellan 2007 och 2008.

En förändring som genomfördes från i år och som inte framgår i någon av sammanställningarna ovan är att kommunernas deltagande i kostnaden för vården på Gullåsen har sjunkit. En modell i vilken landskapet i sin helhet finansierar vården vid Gullåsen har diskuterats i samband med äldreomsorgsutredningen, men tillsvidare har man gått in för en temporär lösning från i år. Lösningen går ut på att kommunerna ersätter landskapet för vårdkostnader vid Gullåsen med belopp som motsvarar den genomsnittliga kostnaden för vård vid Trobergshemmet och De gamlas Hem förhöjd med 5 procent istället för tidigare gällande 35 procent. Detta betyder i praktiken att

kommunernas kostnad per vård dygn år 2007 sänkts till 142,88 euro, år 2006 var beloppet 169,14. Totalt beräknas kommunernas minskning av Gullåsenavgiften uppgå till ca 1 miljon euro i år. Samma modell tillämpas alltså även för år 2008.

Basprisindex för den kommunala sektorn

Det nya prisindexet för den kommunala basservicen beräknas på basen av kommunernas och kommunförbundens utgifter inom socialväsendet samt undervisnings- och kulturverksamheten.

Indexets idé är att på bästa möjliga sätt beskriva de kommunala utgifternas prisutveckling under året genom att för varje utgiftsslag använda det index som bäst beskriver prisutvecklingen. Vikterna i prisindexet för den kommunala basservicen beräknas årligen på basen av de åländska kommunernas och kommunförbundens driftskostnader enligt den officiella ekonomi och verksamhetsstatistiken. Tanken är att de nya indextalen skulle publiceras årligen på hösten.

ÅSUB har så långt som möjligt och där det varit ändamålsenligt använt det finländska prisindexet för den kommunala basservicen 2000=100 (KUPHI) Kommunalekonomi (för sektorerna social-, hälsovård, utbildning och kultur) som modell.

De offentliga utgifternas förändringstakt beräknas årligen med hjälp av följande index:

Löner och arvoden	Förtjänstnivåindex (FNI) för kommunsektorn (socialtjänster, utbildning respektive kultur)
Socialförsäkringsavgifter	Prisindexet för offentliga utgifter 2000=100 (JMHI) Kommunalekonomi (socialförsäkringsavgifter)
Betalda pensioner	JMHI (betalda pensioner)
Material, förnödenheter, varor	Det åländska konsumentprisindexet 2000=100 (KPI) enligt undergrupp
Köp av tjänster	FNI, KPI, Byggnadskostnadsindex och JMHI, beroende på utgiftsslag
Övriga kostnader	FNI och KPI

Tabell 12. Prisindex för den kommunala basservicen 2000=100, viktat med kommunsektorns driftsutgifter 2005

EFTER UPPGIFTSOMRÅDE		Vikt %	1000 €	2000	2001	2002	2003	2004	2005	2006	2007**	2008**
Social-, undervisnings- och kulturverksamhet		100,0 %	87 686	100,0	103,7	107,1	110,1	113,9	118,3	121,2	124,7	128,4
EFTER UTGIFTSSLAG												
1.1-1.3	Driftsutgifter											
1.1	Personalkostnader	65,3 %	57 263	100,1	104,2	108,0	111,6	116,1	121,5	124,6	128,5	132,5
1.1.1	Löner och arvoden	51,0 %	44 734	100,0	103,6	106,5	110,7	114,9	119,9	122,5	125,7	129,0
1.1.2	Socialförsäkringsavgifter	14,3 %	12 529	100,1	106,3	113,7	114,9	120,5	127,0	132,3	138,5	144,9
1.1.3	Betalda pensioner	0,00 %	0	100,0	104,0	107,1	108,9	110,3	111,4	113,2	115,0	116,9
1.2	Köp av varor och tjänster	20,7 %	18 189	99,8	102,6	105,1	106,8	108,8	111,0	113,5	116,5	119,6
1.2.1	Material, förnödenheter och varor	7,1 %	6 263	99,5	102,0	104,5	105,4	106,5	107,2	109,2	111,7	114,3
1.2.2	Köp av tjänster	13,6 %	11 926	100,0	102,9	105,5	107,6	109,9	112,9	115,8	119,1	122,4
1.3	Övriga driftsutgifter	14,0 %	12 234	100,1	102,9	105,5	108,1	110,9	114,2	116,4	119,3	122,3
1.3.1	Hyror, interna och överföringar	5,0 %	4 393	100,1	102,2	104,4	105,4	106,7	108,4	110,7	113,1	115,6
1.3.2	Övriga driftsutgifter	8,9 %	7 841	100,0	103,3	106,2	109,7	113,2	117,5	119,6	122,8	126,1
TOTALT		100,0 %	87 686	100,0	103,7	107,1	110,1	113,9	118,3	121,2	124,7	128,4

Tabell 13. Prisindex för den kommunala basservicen 2000=100, viktat med kommunsektorns driftsutgifter år 2005, årsförändring (procent)

EFTER UPPGIFTSOMRÅDE		Vikt %	1000 €	2001	2002	2003	2004	2005	2006	2007**	2008**
Social-, undervisnings- och kulturverksamhet		100,0 %	87 686	3,7	3,3	2,8	3,4	3,9	2,4	2,9	3,0
EFTER UTGIFTSSLAG											
1.1-1.3	Driftsutgifter										
1.1	Personalkostnader	65,3 %	57 263	4,1	3,7	3,3	4,0	4,6	2,6	3,1	3,1
1.1.1	Löner och arvoden	51,0 %	44 734	3,5	2,8	4,0	3,8	4,4	2,1	2,6	2,6
1.1.2	Socialförsäkringsavgifter	14,3 %	12 529	6,2	7,0	1,1	4,9	5,4	4,2	4,7	4,7
1.1.3	Betalda pensioner	0,0 %	0	4,0	3,0	1,7	1,3	1,0	1,6	1,6	1,6
1.2	Köp av varor och tjänster	20,7 %	18 189	2,8	2,5	1,6	1,8	2,0	2,3	2,7	2,7
1.2.1	Material, förnödenheter och varor	7,1 %	6 263	2,5	2,5	0,8	1,1	0,7	1,8	2,3	2,4
1.2.2	Köp av tjänster	13,6 %	11 926	2,9	2,5	2,0	2,2	2,7	2,5	2,8	2,8
1.3	Övriga driftsutgifter	14,0 %	12 234	2,8	2,6	2,4	2,6	3,0	1,9	2,5	2,5
1.3.1	Hyror, interna och överföringar	5,0 %	4 393	2,1	2,2	0,9	1,2	1,6	2,1	2,2	2,2
1.3.2	Övriga driftsutgifter	8,9 %	7 841	3,3	2,8	3,3	3,3	3,8	1,8	2,7	2,7
TOTALT		100,0 %	87 686	3,7	3,3	2,8	3,4	3,9	2,4	2,9	3,0

Dagens justeringssystem		2001	2002	2003	2004	2005	2006
Konsumentprisindex (1/3) och förtjänstnivåindex (2/3)		3,5	2,0	2,9	2,3	3,1	2,3

En jämförelse av årsförändringen enligt prisindexet och nuvarande justeringssystem visar att årsförändringen varit något snabbare enligt det nya indexet. Från år 2000-2006

steg prisindexet för den kommunala basservicen med ca 21,2 procent eller i snitt med 3,3 procent per år, medan förändringen från år 2000 till 2006 enligt dagens justeringssystem var 17,7 procent eller med 2,5 procent i genomsnitt.

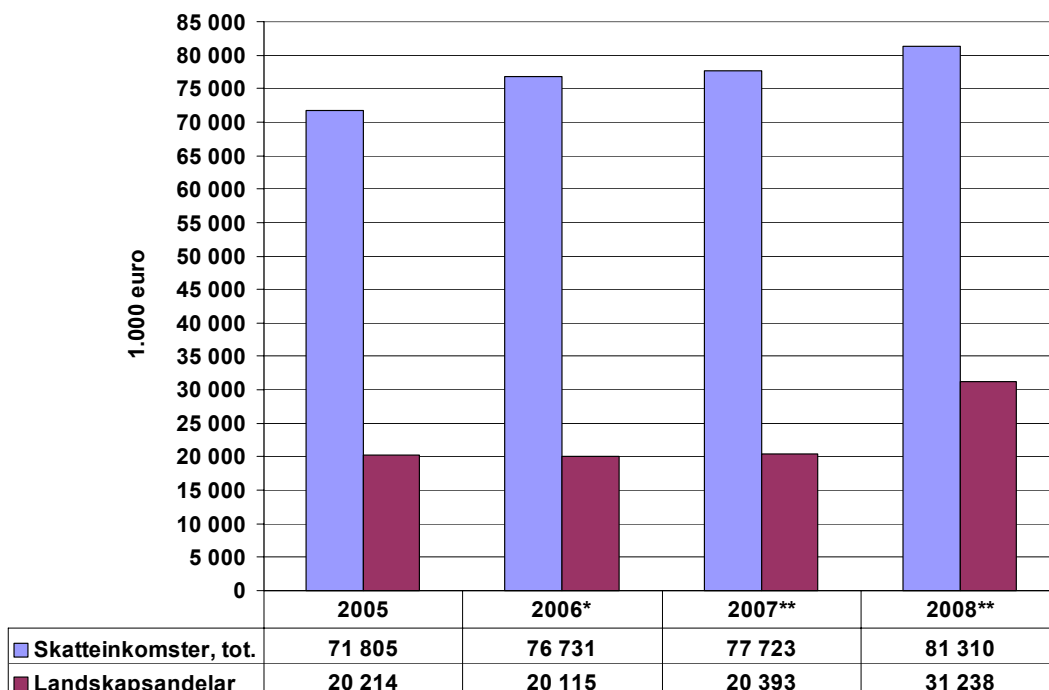
4.4 Kommunernas samlade skattefinansiering

Med kommunernas skattefinansiering avses kommunernas skatteinkomster och landskapsandelar sammantaget. I *Figur 5* nedan sammanfattas utvecklingen som helhet för dessa inkomstslag på basen av kalkylerna i denna rapport (i figuren ingår inte prövningsbaserade stöd och kompensationer).

Skattefinansieringen ökade år 2006 preliminärt med 5,2 procent (se även *Tabell 1*) och för i år uppskattas ökningen bli endast 1,3 procent. Den långsammare tillväxttakten i år kan förklaras med återinförandet av det allmänna avdraget, vilket till fullo skall kompenseras av landskapet. Om det allmänna avdraget sålunda inte skulle beaktas i kalkylen blir ökningen av skattefinansieringen samma som ifjol, 5,2 procent.

År 2008 förväntas skattefinansieringen öka med 14,7 procent, vilket främst kan förklaras med att landskapsandelarna enligt det nya systemet förväntas öka med ca 53 procent (skatteinkomsterna med 4,6 procent).

Figur 5. Kommunernas samlade skattefinansiering, 1.000 euro



Omräknat till euro per invånare stiger skattefinansieringen preliminärt med 4,3 procent år 2006, för att i år endast stiga med 0,7 procent (+4,6 procent exkl. allmänna avdraget). År 2008 beräknas skattefinansieringen per invånare uppgå till ca 4.150 eller öka med 14 procent jämfört med i år.

Bilagor

Preliminär förvärvsinkomstskatteklaskyl (enligt debitering*), Mariehamn

April 2007

(1.000 euro)

	2005	2006**	2007**	2008**
Förvärvsinkomster	239 096	249 224	259 231	269 232
<i>förändring, %</i>	6,0	4,2	4,0	3,9
Avdrag, riks-	47 005	47 709	45 714	46 256
Avdrag för inkomstens förvärvande	4 172	4 235	4 298	4 363
Förvärvsinkomstavdrag	18 469	18 543	15 902	15 902
Grundavdrag	1 650	1 650	1 650	1 650
Övriga avdrag	22 714	23 282	23 864	24 341
Avdrag, åländska	4 423	4 468	14 826	15 368
Resekostnadsavdrag	640	674	704	735
Studielåneavdrag	97	99	101	103
Sjukdomskostn.avdrag	3 245	3 245	3 018	3 048
Studieavdrag	441	450	459	468
Allmänt avdrag	0	0	10 544	11 014
Avdrag, sammanlagt	51 428	52 177	60 541	61 624
Beskattningsbar inkomst	187 668	197 048	198 691	207 608
Skattesats	16,00	16,00	16,00	16,00
Kalkylerad skatt	30 027	31 528	31 790	33 217
Övr. avdrag från skatten mm.	2 565	2 838	3 047	3 173
Debiteras	27 462	28 689	28 743	30 044
<i>förändring, %</i>	5,1	4,5	0,2	4,5
Den inkomst som motsvarar debiterad skatt	171 639	179 308	179 646	187 776
<i>förändring, %</i>	5,1	4,5	0,2	4,5

*De debiterade skatterna (de skatter skattebetalarna ska betala) stämmer inte helt överens med de skatter som under året redovisas till kommunerna.

Preliminär förvärvsinkomstskatteklaskyl (enligt debitering*), landsbygden

April 2007

(1.000 euro)

	2005	2006**	2007**	2008**
Förvärvsinkomster	249 094	259 081	270 830	281 327
<i>förändring, %</i>	5,7	4,0	4,5	3,9
Avdrag, riks-	55 915	56 737	54 364	54 994
Avdrag för inkomstens förvärvande	4 711	4 782	4 853	4 926
Förvärvsinkomstavdrag	22 278	22 367	19 243	19 243
Grundavdrag	2 419	2 419	2 419	2 419
Övriga avdrag	26 507	27 170	27 849	28 406
Avdrag, åländska	8 784	9 027	19 522	20 264
Resekostnadsavdrag	4 703	4 935	5 178	5 395
Studielåneavdrag	86	88	89	91
Sjukdomskostn.avdrag	3 569	3 569	3 319	3 352
Studieavdrag	426	435	443	452
Allmänt avdrag	0	0	10 493	10 973
Avdrag, sammanlagt	64 699	65 764	73 887	75 258
Beskattningsbar inkomst	184 395	193 317	196 943	206 069
Skattesats	17,25	17,55	17,47	17,47
Kalkylerad skatt	31 790	33 894	34 398	35 986
Övr. avdrag från skatten mm.	2 573	2 312	2 373	2 406
Debiteras	29 217	31 583	32 025	33 580
<i>förändring, %</i>	5,3	8,1	1,4	4,9
Den inkomst som motsvarar debiterad skatt	169 470	180 124	183 351	192 287
<i>förändring, %</i>	4,6	6,3	1,8	4,9

*De debiterade skatterna (de skatter skattebetalarna ska betala) stämmer inte helt överens med de skatter som under året redovisas till kommunerna.

Preliminär förvärvsinkomstskatte­kalkyl (enligt debitering*), skärgården

April 2007

(1.000 euro)

	2005	2006**	2007**	2008**
Förvärvsinkomster	40 740	41 828	43 103	44 478
<i>förändring, %</i>	3,3	2,7	3,0	3,2
Avdrag, riks-	10 269	10 434	10 102	10 232
Avdrag för inkomstens förvärvande	749	760	772	783
Förvärvsinkomstavdrag	3 376	3 390	2 904	2 904
Grundavdrag	550	550	550	550
Övriga avdrag	5 594	5 734	5 877	5 995
Avdrag, åländska	1 073	1 088	2 686	2 769
Resekostnadsavdrag	369	382	398	412
Studielåneavdrag	12	12	12	13
Sjukdomskostn.avdrag	622	622	578	584
Studieavdrag	70	71	73	74
Allmänt avdrag	0	0	1 624	1 686
Avdrag, sammanlagt	11 342	11 522	12 788	13 001
Beskattningsbar inkomst	29 398	30 307	30 315	31 477
Skattesats	17,63	17,73	17,73	17,73
Kalkylerad skatt	5 193	5 386	5 389	5 595
Övr. avdrag från skatten mm.	451	451	451	451
Debiteras	4 742	4 935	4 938	5 145
<i>förändring, %</i>	3,4	4,1	0,1	4,2
Den inkomst som motsvarar debiterad skatt	26 862	27 785	27 792	28 955
<i>förändring, %</i>	3,0	3,4	0,0	4,2

*De debiterade skatterna (de skatter skattebetalarna ska betala) stämmer inte helt överens med de skatter som under året redovisas till kommunerna.

SOCIALVÅRDEN 2008														
	Invånarantal i åldersgrupper 1.1.2007					Kalkylerad kostnad netto (inkl. interna)	Ls-andel %	LS-ANDEL Grunddel	LS-ANDEL Specialomsorgen	LS-ANDEL Barnskydd	LS-ANDEL Missbrukarvård	LANDSKAPS-ANDEL Kalkylering Sammanlagt	LS-ANDEL Gällande lag 2008	Skillnad
	Åldersgrupp													
	0-6	7-64	65-74	75-84	85+									
Basbelopp i euro	8 553,56	507,72	1 390,59	5 167,24	17 483,31									
Brändö	30	366	51	57	16	1 087 618	43,00%	467 676	80 520	3 083	3 083	554 363	347 667	206 696
Eckerö	70	678	84	63	34	1 979 762	40,00%	791 905	177 569	10 243	3 278	982 994	665 618	317 376
Finström	211	1 839	223	128	63	4 811 455	30,00%	1 443 437	132 029	37 490	11 370	1 624 325	1 356 830	267 495
Föglö	46	402	56	52	27	1 416 186	43,00%	608 960	10 221	29 951	6 166	655 299	427 888	227 610
Geta	26	315	58	33	16	913 230	43,00%	392 689	41 797	24 225	1 321	460 033	275 796	184 237
Hammarland	115	1 075	124	84	25	2 573 022	40,00%	1 029 209	103 212	6 146	7 375	1 145 942	777 053	368 889
Jomala	364	2 855	256	132	57	6 597 652	25,00%	1 649 413	131 834	43 278	3 841	1 828 365	1 860 538	-32 172
Kumlinge	13	247	46	40	13	734 543	43,00%	315 853	42 974	1 762	881	361 470	226 496	134 974
Kökar	20	208	36	21	13	662 533	43,00%	284 889	2 674	0	0	287 563	200 085	87 478
Lemland	156	1 345	136	75	19	2 926 085	35,00%	1 024 130	45 875	28 681	8 604	1 107 289	825 156	282 134
Lumparland	26	295	42	20	4	603 853	40,00%	241 541	0	2 458	2 049	246 048	182 364	63 685
Saltvik	126	1 272	148	127	33	3 162 564	35,00%	1 106 898	81 057	17 926	5 019	1 210 899	955 094	255 805
Sottunga	4	81	12	17	6	284 770	43,00%	122 451	0	0	0	122 451	86 000	36 451
Sund	64	781	103	62	23	1 809 673	40,00%	723 869	58 479	19 667	5 736	807 752	546 521	261 230
Vårdö	32	292	63	37	10	875 596	43,00%	376 506	568	1 321	440	378 836	264 430	114 406
Mariehamn	692	8 314	888	635	295	19 813 865	12,00%	2 377 664	301 564	132 137	34 171	2 845 537	3 883 518	-1 037 981
Hela Åland	1 995	20 365	2 326	1 583	654	50 252 408		12 957 089	1 210 372	358 369	93 336	14 619 166	12 880 854	1 738 312

GRUNDSKOLORNA ÅR 2008										
Kommun	Bostr.gr. Ny ind.	6 - 15 åringar 1.1.2007	Kalkylerad kostnad netto	Ls-andel Procent	Landskapsandel 6 - 15 åringar e. hösten-06 Grunddel	Elevantal inom STR	Landskapsandel STR	Landskapsandel kalkylering sammanlagt	Landskapsandel sammanlagt Gällande lag 2008	Skillnad
Basbelopp euro		8 361,78				23 828,17				
Brändö	1	54	451 536	80,00%	361 229			361 229	383 806	-22 577
Eckerö	2	115	961 604	60,00%	576 963	3	71 485	648 447	484 974	163 473
Finström	4	321	2 684 130	40,00%	1 073 652	6	142 969	1 216 621	1 055 573	161 048
Föglö	1	65	543 516	80,00%	434 812			434 812	461 988	-27 176
Geta	1	45	376 280	80,00%	301 024	3	71 485	372 508	233 285	139 224
Hammarland	2	178	1 488 396	60,00%	893 038	1	23 828	916 866	529 883	386 983
Jomala	5	532	4 448 465	35,00%	1 556 963	4	95 313	1 652 276	1 607 791	44 485
Kumlinge	1	30	250 853	80,00%	200 683			200 683	213 225	-12 543
Kökar	1	39	326 109	80,00%	260 887			260 887	277 193	-16 305
Lemland	3	274	2 291 127	45,00%	1 031 007			1 031 007	778 983	252 024
Lumparland	2	50	418 089	60,00%	250 853			250 853	179 778	71 075
Saltvik	3	211	1 764 335	45,00%	793 951	1	23 828	817 779	623 702	194 077
Sottunga	1	14	117 065	80,00%	93 652			93 652	99 505	-5 853
Sund	2	145	1 212 458	60,00%	727 475			727 475	521 357	206 118
Vårdö	1	46	384 642	80,00%	307 713			307 713	246 171	61 543
Mariehamn	8	1 152	9 632 767	20,00%	1 926 553	13	309 766	2 236 320	2 621 630	-385 311
Hela Åland		3 271	27 351 373		10 790 455	31	738 673	11 529 129	10 318 845	1 210 284

MEDBORGARINSTITUTET 2008							
Kommun	Antal undervisningstimmar	Enhetspris euro	Kalkylerad kostnad	Landskapsandel %	Landskapsandel euro	Landskapsandel gällande lag 2008	Skillnad
Mariehamn	10 000	86,20	862 000	0,40	344 800,00	344 800,00	0,00
Hela Åland	10 000	86,20	862 000		344 800,00	344 800,00	0,00

BIBLIOTEK SAMT IDROTTS-, UNGDOMS- OCH KULTURVERKSAMHET ÅR 2008														
Kommun	Antal inv. 1.1.2007	Bas- belopp bibliotek	Kalkylerad kostnad bibliotek	Ls-andel %	Landskaps- andel bibliotek euro	Basbelopp			Kalkylerad kostnad idr.,ungd. och kultur	Ls-andel %	Landskaps- andel idr.,ungd. och kultur euro	SUMMA landskaps- andel euro	SUMMA landskaps- andel 2008 gällande lag	Skillnad
						idrott	ungdom	kultur						
Brändö	520	73,39	38 163	30,00%	11 449	66,80	14,35	9,75	47 266	30,00%	14 180	25 629	18 153	7 475
Eckerö	929	73,39	68 179	30,00%	20 454	66,80	14,35	9,75	84 443	30,00%	25 333	45 787	27 148	18 639
Finström	2 464	73,39	180 833	25,00%	45 208	66,80	14,35	9,75	223 968	25,00%	55 992	101 200	73 676	27 524
Föglö	583	73,39	42 786	30,00%	12 836	66,80	14,35	9,75	52 993	30,00%	15 898	28 734	20 353	8 381
Geta	448	73,39	32 879	30,00%	9 864	66,80	14,35	9,75	40 722	30,00%	12 216	22 080	13 092	8 988
Hammarland	1 423	73,39	104 434	30,00%	31 330	66,80	14,35	9,75	129 345	30,00%	38 804	70 134	41 584	28 550
Jomala	3 664	73,39	268 901	25,00%	67 225	66,80	14,35	9,75	333 044	25,00%	83 261	150 486	109 558	40 929
Kumlinge	359	73,39	26 347	30,00%	7 904	66,80	14,35	9,75	32 632	30,00%	9 790	17 694	12 533	5 161
Kökar	298	73,39	21 870	30,00%	6 561	66,80	14,35	9,75	27 087	30,00%	8 126	14 687	10 403	4 284
Lemland	1 731	73,39	127 038	30,00%	38 111	66,80	14,35	9,75	157 341	30,00%	47 202	85 314	51 759	33 555
Lumparland	387	73,39	28 402	30,00%	8 521	66,80	14,35	9,75	35 177	30,00%	10 553	19 074	11 309	7 765
Saltvik	1 706	73,39	125 203	30,00%	37 561	66,80	14,35	9,75	155 069	30,00%	46 521	84 082	49 854	34 228
Sottunga	120	73,39	8 807	30,00%	2 642	66,80	14,35	9,75	10 908	30,00%	3 272	5 914	4 189	1 725
Sund	1 033	73,39	75 812	30,00%	22 744	66,80	14,35	9,75	93 896	30,00%	28 169	50 912	30 187	20 725
Vårdö	434	73,39	31 851	30,00%	9 555	66,80	14,35	9,75	39 449	30,00%	11 835	21 990	15 151	6 239
Mariehamn	10 824	73,39	794 373	20,00%	158 875	66,80	14,35	9,75	983 861	20,00%	196 772	355 647	287 434	68 213
Hela Åland	26 923		1 975 879		490 840				2 447 200		607 923	1 098 763	776 382	322 381

ALLMÄN LANDSKAPSANDEL 2008										
Kommun	Allmän andel grunddel			Allmän andel kompensations- för befolknings- minskning		SUMMA allmän andel enl. 8§	SUMMA allmän andel enl. 8 §	SUMMA allmän andel enl. 8 §	Gällande lag 2008	Skillnad
Belopp per invånare = 98,55										
Brändö	520	1	3,60	184 486		184 486	184 486	184 486	142 853	41 632
Eckerö	929	2	1,30	119 019		119 019	119 019	119 019	24 610	94 409
Finström	2 464	4	0,00	0		0	0	0	0	0
Föglö	583	1	3,60	206 837	28 424	235 260	235 260	235 260	183 321	51 939
Geta	448	1	3,60	158 941	14 706	173 647	173 647	173 647	19 561	154 086
Hammarland	1 423	2	1,30	182 308		182 308	182 308	182 308	37 696	144 611
Jomala	3 664	5	0,00	0		0	0	0	0	0
Kumlinge	359	1	3,60	127 366	27 579	154 945	154 945	154 945	120 343	34 602
Kökar	298	1	3,60	105 724		105 724	105 724	105 724	81 866	23 858
Lemland	1 731	3	0,50	85 295		85 295	85 295	85 295	0	85 295
Lumparland	387	2	1,30	49 581		49 581	49 581	49 581	10 252	39 329
Saltvik	1 706	3	0,50	84 063	26 398	110 461	110 461	110 461	65 287	45 174
Sottunga	120	1	3,60	42 574	15 434	58 008	58 008	58 008	46 075	11 933
Sund	1 033	2	1,30	132 343	4 991	137 334	137 334	137 334	30 633	106 700
Vårdö	434	1	3,60	153 975		153 975	153 975	153 975	119 228	34 747
Mariehamn	10 824	8	0,00	0		0	0	0	0	0
SUMMA	26 923			1 632 510	117 532	1 750 042	1 750 042	1 750 042	881 726	868 316

KOMPLETTERING AV SKATTEINKOMSTER 2008										
Kommun	Bosättnings- strukturgr.	Koefficient	Kompleteringsgräns	Beskattnings- bar inkomst i medeltal 2004 - 2006 ÅSUB kalkyl	Kompl.- inkomst/ utjämnings- belopp per inv.	Ink.skatte- sats i medel- tal 2006 16,84 /Komm.egen ink.skattesats	Befolkning 1.1.2006	Kompl. av skatteink.	Utjämnings av landskaps- andelar	Skillnad
Basberäkningsbelopp = 14 237										
Brändö	1	0,95	13 525	11 627	1 899	16,84	519	165 975	267 056	-101 081
Eckerö	2	0,94	13 383	10 956	2 427	16,84	925	378 091	200 259	177 831
Finström	4	0,92	13 098	13 329		16,84	2 441	0	378	-378
Föglö	1	0,95	13 525	11 729	1 797	16,84	596	180 361	202 517	-22 157
Geta	1	0,95	13 525	8 852	4 673	16,84	444	349 439	478 655	-129 215
Hammarland	2	0,94	13 383	12 254	1 129	16,84	1 384	263 186	306 419	-43 233
Jomala	5	0,91	12 956	13 897		16,84	3 614	0	-42 876	42 876
Kumlinge	1	0,95	13 525	12 280	1 246	16,84	355	74 478	170 096	-95 618
Kökar	1	0,95	13 383	10 548	2 977	16,84	303	151 919	241 146	-89 227
Lemland	3	0,93	13 241	13 382		16,84	1 695	0	122 746	-122 746
Lumparland	2	0,94	13 383	13 292	91	16,84	387	5 958	98 279	-92 322
Saltvik	3	0,93	13 241	13 267		16,84	1 739	0	-28 614	28 614
Sottunga	1	0,95	13 525	14 282		16,84	127	0	20 757	-20 757
Sund	2	0,94	13 383	12 197	1 186	16,84	1 031	205 924	417 295	-211 371
Vårdö	1	0,95	13 525	11 837	1 689	16,84	426	121 155	237 450	-116 295
Mariehamn	8	0,88	12 529	16 370		16,00	10 780	0	-1 484 346	1 484 346
TOTALT				14 237			26 766	1 896 485	1 207 217	689 269

Referenser

Finlands Kommunförbund, *Kommunalekonomi*: Nr 1/2007 januari, Helsingfors

Finlands Kommunförbund, *Kommunalekonomi*: Nr 2/2007 april, Helsingfors

Lindfors Robert, *Förstudie om utvecklande och finansiering av den kommunala välfärdsservicen: Slutrapport 30 december 2006*, Lindro Konsult Ab, Jomala

Sydvästra Finlands skatteverk, *Debiteringstatistik 2005 för Ålands Skattebyrå*, (opubl.)

Ålands Kommunförbund, *Yttrande över slutrapporten "Förstudie om utvecklande och finansiering av den kommunala välfärdsservicen"*, Mariehamn

ÅSUB Rapport 2007:1, *Konjunkturläget Våren 2007*, Mariehamn

ÅSUB Rapport 2007:4, *Prognos för flitpengens utveckling 2008-2010. En analys av olika faktorerers inverkan på skattegottgörelsen*, Mariehamn

Ålands Landskapsregering, *Framställning nr 19/2005-2006 till Ålands Lagting, Ny blankettlagstiftning innehållande bestämmelser om pensioner för dem som anställs av landskapet efter årsskiftet 2006 – 2007*, 22 juni 2006, Mariehamn

Ålands Landskapsregering, *Framställning nr 18/2006-2007 till Ålands Lagting, Reform av landskapsandelssystemet*, 12 april 2007, Mariehamn