

Publicerad: 7.6.2019

Jonas Karlsson, statistiker, tel. 018-25 581

Hållbar utveckling 2019

I korthet

- År 2018 importerades 238 GWh elenergi från Sverige, ca 74 procent av den totala elanskaffningen. Produktionen av vindenergi minskade år 2018 till ca 54,0 GWh (andelen 16,9 procent).
- År 2018 var den distribuerade mängden vatten på Åland närmare 2,5 miljoner kubikmeter (ca 230 liter per person och dygn).
- År 2018 var nederbördsmängderna ca 440,8 mm, ca 25,9 procent mindre än normalt. Den normala nederbörden beräknas vara ca 595,1 mm per år (normalvärde 1981–2010).
- På Åland stod år 2018 den ekologiskt odlade åkermarken för preliminärt ca 28,2 procent av den totala åkerarealen (samma andel som år 2017).
- Befolkningen i den stadsnära landsbygden ökar snabbast, tillsammans har kommunerna Jomala och Lemland ökat sin befolkning med 158 procent sedan år 1970.
- De åländska kvinnorna förväntades år 2017 ha en längre medellivslängd än de åländska männen. Den förväntade medellivslängden var för kvinnorna ca 85,9 år och för männen ca 81,2 år (en skillnad på ca 4,7 år).
- År 2016 var 14 295 personer i åldern 18–64 år sysselsatta på Åland, av dessa var 185 personer arbetslösa i slutet av år 2017. Risken för arbetslöshet år 2017 var således endast ca 1,3 procent (samma som år 2016).
- År 2017 var det relativa sysselsättningstalet för personer i åldern 16–64 år ca 80,2 procent (79,6 procent år 2016).
- År 2017 hade de åländska hushållen i genomsnitt ca 47 300 euro/år i disponibel inkomst (2017 års pengar).
- År 2017 var de åländska bostadshushållens skuldsättningsgrad i genomsnitt 150 procent av den disponibla inkomsten. I Finland var år 2017 skuldsättningsgraden betydligt lägre än på Åland, drygt 112 procent av den disponibla inkomsten.
- På Åland uppgick bostadshushållsbefolkningen år 2017 till 28 980 personer, av dessa räknades 1 153 personer som ekonomiskt utsatta (ca 4,0 procent).

1. Allmänt om hållbar utveckling

Hållbar utveckling är ett begrepp som introducerades av Lester Brown i samband med FN-rapporten "Vår gemensamma framtid" där han definierar hållbar utveckling som "... tillgodose dagens behov utan att äventyra kommande generationers möjligheter att tillgodose sina behov"¹.

Världens ledare antog vid ett FN-möte hösten 2015 Agenda 2030 och 17 mål för hållbar utveckling. De globala målen är den mest ambitiösa planen för hållbar utveckling som världens länder någonsin enats om och finns till för att uppnå fyra fantastiska saker till år 2030: att avskaffa extrem fattigdom, att minska ojämlikheter och orättvisor i världen, att främja fred och rättvisa samt att lösa klimatkrisen.



Källa: FN:s utvecklingsprogram (UNDP), <http://www.globalamalen.se>

De globala hållbarhetsmålen tog vid efter Milleniemalet och omfattar förutom tidigare mål om att bland annat bekämpa fattigdom och hunger, att ge alla barn möjlighet till grundskola och tillgång till hälsovård nu även mål inom områden som anständiga arbetsvillkor och ekonomisk tillväxt, minskad ojämlikhet inom och mellan länder, miljö och klimat samt mål om fred och inkluderande samhällen. För varje övergripande mål finns specifika delmål och utvecklingen ska följas med hjälp av indikatorer.

Indikatorerna för hållbarhetsmålen ska vara väldefinierade tidsserier som visar vart utvecklingen är på väg inom varje mål. Till den del indikatorerna baseras på vedertagna metoder och har sin grund i statistik är ÅSUB:s målsättning är att samla in information som rör Åland i de globala målen och publicera indikatorer och nyckeltal.

Syftet med ÅSUB:s temaområde Hållbar Utveckling är att illustrera Ålands position idag, och där det är möjligt, tidsserier med historisk utveckling. I dagsläget är variationen stor mellan olika områden hur mycket statistik som finns tillgänglig.

¹ Källa: Brundtlandrapporten 1987

Hållbar utveckling utgår ifrån en helhetssyn på människors och samhällets behov, förutsättningar och problem. Hållbar utveckling handlar om att värna om givna resurser, att befolkningen inte lever över sina tillgångar.

Begreppet hållbar utveckling innehåller tre delar, för att nå en hållbar utveckling behövs en balans mellan de sociala, ekologiska och ekonomiska dimensionerna.

- **Ekologisk hållbarhet**, som handlar om att långsiktigt bevara vattnens, jordens och ekosystemens produktionsförmåga och att minska påverkan på naturen och människans hälsa till vad de klarar av.
- **Social hållbarhet**, som handlar om att bygga ett långsiktigt stabilt och dynamiskt samhälle där grundläggande mänskliga behov tryggas.
- **Ekonomisk hållbarhet**, som handlar om att hushålla med mänskliga och materiella resurser på lång sikt.

I denna publikation hittar Ni ett urval tidsserier och diagram som illustrerar Ålands situation idag samt utvecklingen de senaste åren. På vår hemsida (<https://www.asub.ax/sv/temaomraden/hallbar-utveckling>) finns samtliga nyckeltal med förklarande text, diagram samt underlagsdata i Excel-format under *Temaområden – Hållbar utveckling*. Samtliga nyckeltal uppdateras löpande när ny information finns till hands.

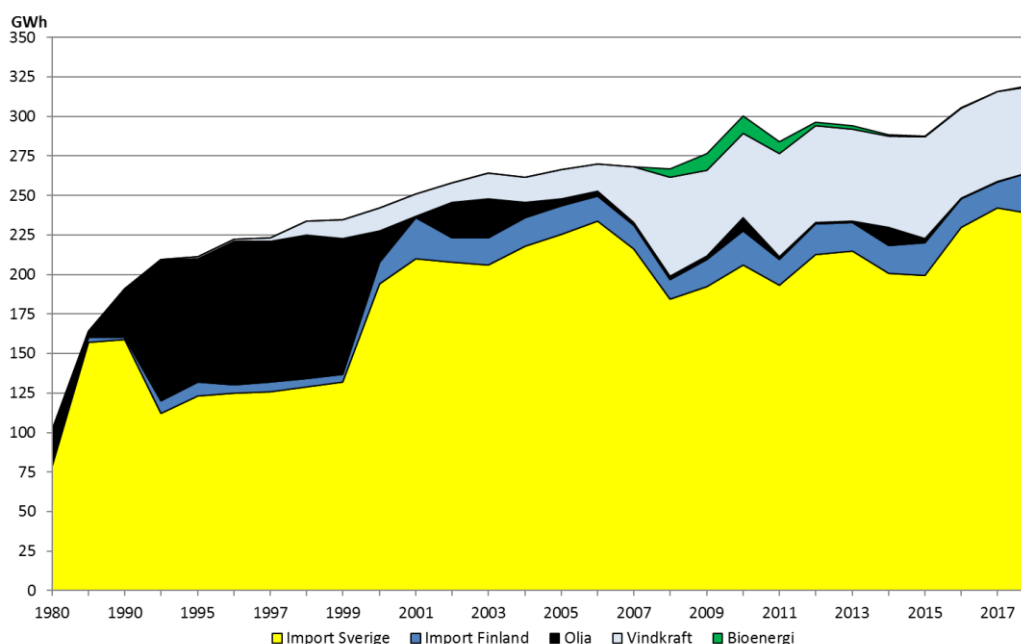
2. Ekologisk hållbarhet

Ekologisk hållbarhet eftersträvar att minska befolkningens påverkan på klimatet, exempelvis genom ökad användning av förnyelsebara energikällor samt ökad omfattning av det ekologiska jordbruket. Befolkningens påverkan på klimatet kan exempelvis skönjas i förändringar i det globala klimatsystemet, exempelvis en temperaturökning.

Elanskaffningen

Importen av elenergi från Sverige är fortsättningsvis mycket viktig för det åländska samhället. **Figur 1** visar den totala elanskaffningen till Åland åren 1980–2018. År 2018 importerades 238 GWh från Sverige (drygt 74 procent av den totala elanskaffningen till Åland), drygt 27 GWh importerades från Finland medan 54 GWh producerades med hjälp av vindkraft. Produktionen av elenergi med hjälp av olja eller bioenergi är fortsättningsvis rätt så obetydlig.

Figur 1. Elanskaffningen 1980–2018, Gigawattimmar (GWh)



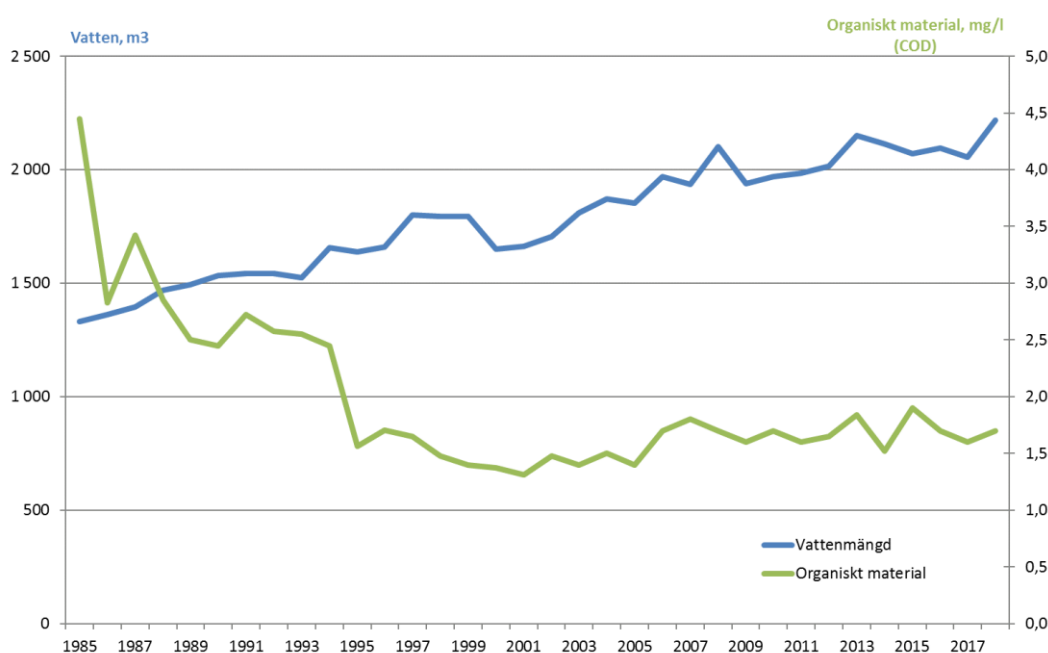
Källa: ÅSUB, Kraftnät Åland

Andelen elenergi som importerats från Sverige har de senaste åren ökat igen, samtidigt som andelen elenergi producerad med hjälp av vindkraft har minskat något på grund av minskad kapacitet (nedmonterade vindkraftverk). Andelen elenergi som importerats från Finland har under 2000-talet rört sig omkring 15–20 GWh per år, men nådde år 2018 en toppnotering med 27,3 GWh (ca 8,5 procents andel av den totala elanskaffningen).

Vattenförsörjningen

År 2018 var den totala vattenförsörjningen på Åland ca 2 494 miljoner liter, i genomsnitt ungefär 83 700 liter per person per år (ca 230 liter per dygn och person). Ålands Vatten Ab är idag den viktigaste vattenleverantören på Åland, och de står för majoriteten av den samlade vattenförsörjningen. **Figur 2** visar Åland Vatten Ab:s vattenförsörjning samt halten organiskt material i vattnet (COD) åren 1985–2018.

Figur 2. Ålands Vatten Ab:s vattenförsörjning 1985–2018 (1 000 m³)

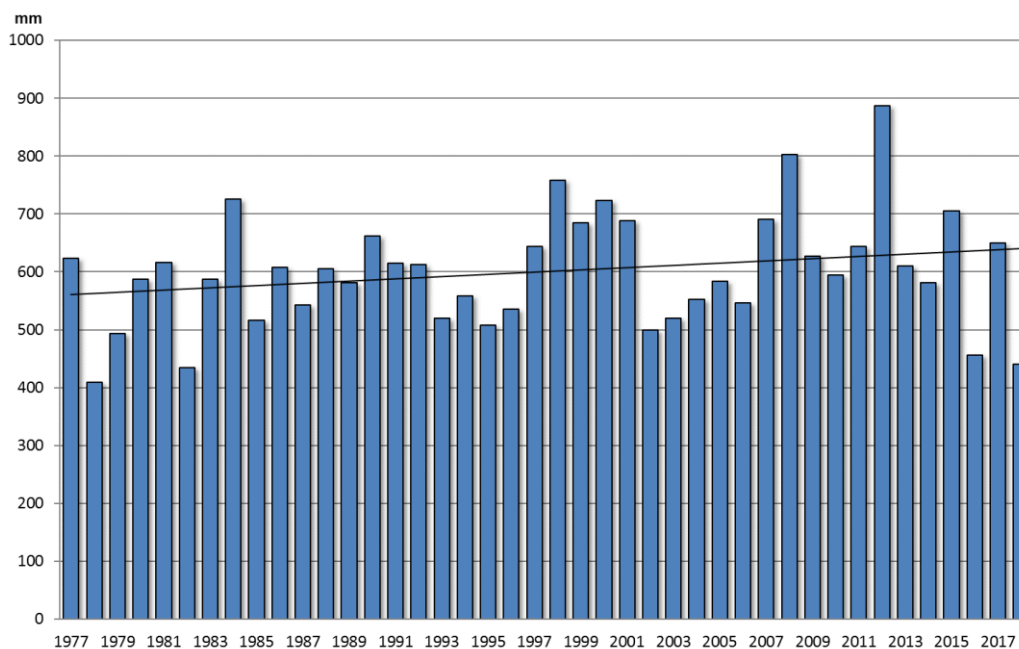


Källa: ÅSUB, Ålands Vatten Ab

Halten organiskt material i vattnet, COD (*chemical oxygen demand*), kan ge lukt, smak och färg på vattnet. Sedan 1.1.2001 är gränsvärdet 5 mg/l. Koncentrationen av organiskt material har tidigare visat en nedåtgående trend, men har mer eller mindre planat ut de senaste åren, klart under gränsvärdet.

Årlig nederbörd

I **figur 3** visas den årliga uppmätta mängden nederbörd (regn, snö) på Åland åren 1977–2018. År 2018 var nederbördsmängderna ca 440,8 mm, ca 25,9 procent mindre än normalt. Den normala nederbörden beräknas vara ca 595,1 mm per år (normalvärde 1981–2010). Beräknar man ett genomsnitt för åren 1961–2018 är den normala nederbörden dock endast ca 559,3 mm per år. År 2018 var det torraste året sedan år 1982 då 434,4 mm nederbörd uppmättes. Även år 2016 var nederbördsfattigt med 456,6 mm. Under vintern samt våren 2019 har nederbördsmängden dock varit högre än normalt.

Figur 3. Årlig nederbörd, mm (1977–2018)

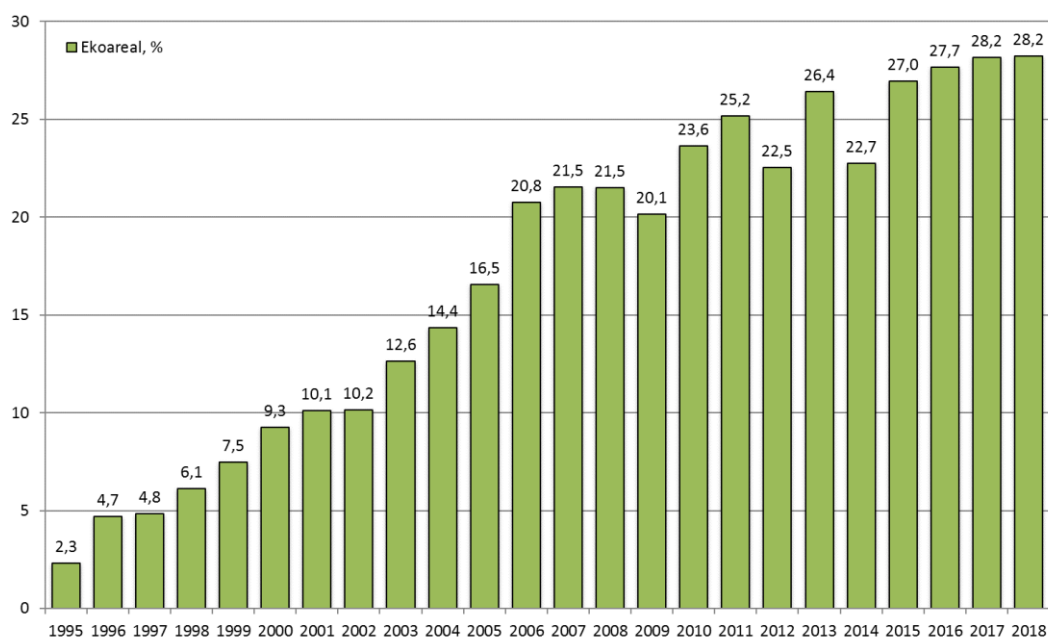
Källa: ÅSUB, Meteorologiska institutet

Före 1.10.1995 utfördes temperaturmätningarna vid Mariehamns flygplats, därefter i Jomala, Södersunda. Från och med 2007 utförs mätningarna i Jomala, Jomalaby.

Ekologisk odling

Figur 4 visar andelen åkermark med ekologisk odling på Åland åren 1995–2018. På Åland stod den ekologiskt odlade åkermarken år 2018 för ca 28,2 procent av den totala åkerarealen (samma andel som år 2017).

Man kan notera att i Sverige har regeringen ett uttalat mål att den certifierade ekologiska odlingen skulle vara minst 20 procent av landets jordbruksmark år 2010. År 2018 var andelen jordbruksmark med ekologiska produktionsmetoder ca 20 procent i Sverige enligt Jordbruksverket. Jord- och skogsbruksministeriet i Finland har tidigare satt sin målsättning att 10 procent av åkerarealen skulle vara i ekologisk produktion år 2006. År 2018 låg andelen i Finland enligt Livsmedelsverket på ca 13,1 procent (en ökning från år 2017 då andelen var 11,4 procent).

Figur 4. Andel åkermark med ekologisk odling på Åland 1995–2018

Källa: ÅSUB, Livsmedelsverket

Med ekologisk odling menas dels åkermark som är i ekologisk produktion, dels åkermark som är i övergång till eko-odling. Den totala åkerarealen på Åland är knappt 14 000 hektar (ha). Ytterligare ca 5 000 hektar (ha) används som betesmark och har inte medtagits i beräkningarna.

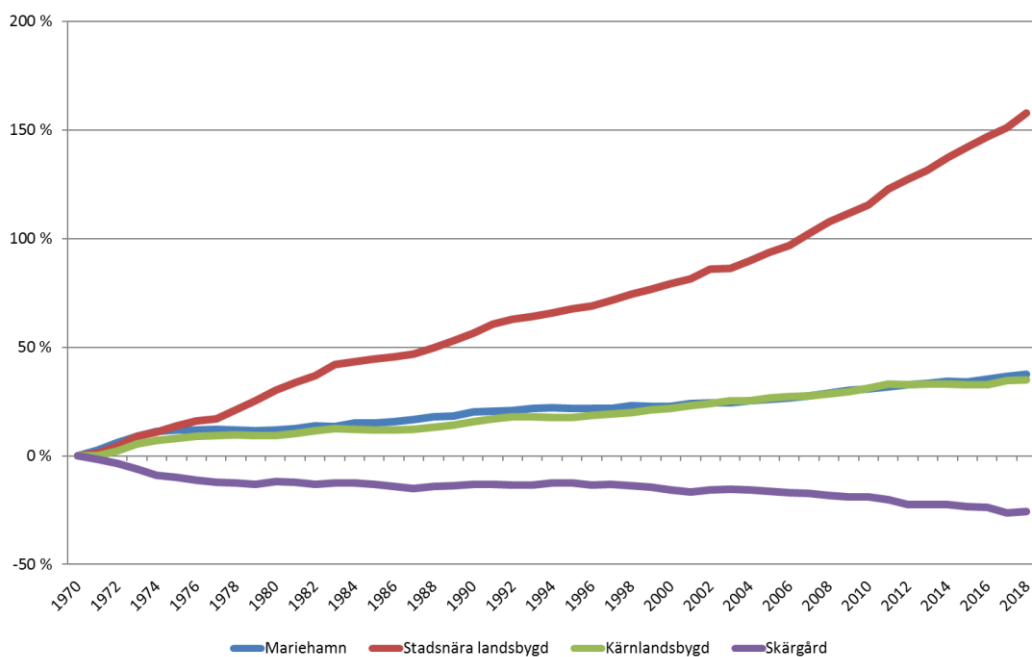
3. Social hållbarhet

Social hållbarhet innebär att den sociala tryggheten kan garanteras för hela befolkningen, från ung till gammal. Syftet är att främja befolkningens hälsa och funktionsförmåga. Med en god social hållbarhet ges förutsättningar för god utbildning, tillgång till arbete, fungerande social- och hälsovårdstjänster och så vidare.

Regional befolkningstillväxt

Figur 5 visar att det är stor tillväxt i den stadsnära landsbygden, där befolkningen sedan år 1970 har ökat med hela 158 procent. I skärgården, å andra sidan, har befolkningen minskat med omkring 26 procent. Kärnlandsbygden har haft ungefär samma positiva utveckling som Mariehamns stad, med ca 35 procent respektive 37 procent ökning.

Figur 5. Relativ förändring i befolkningen i olika regioner år 1970–2018



Källa: ÅSUB, Statistikcentralen

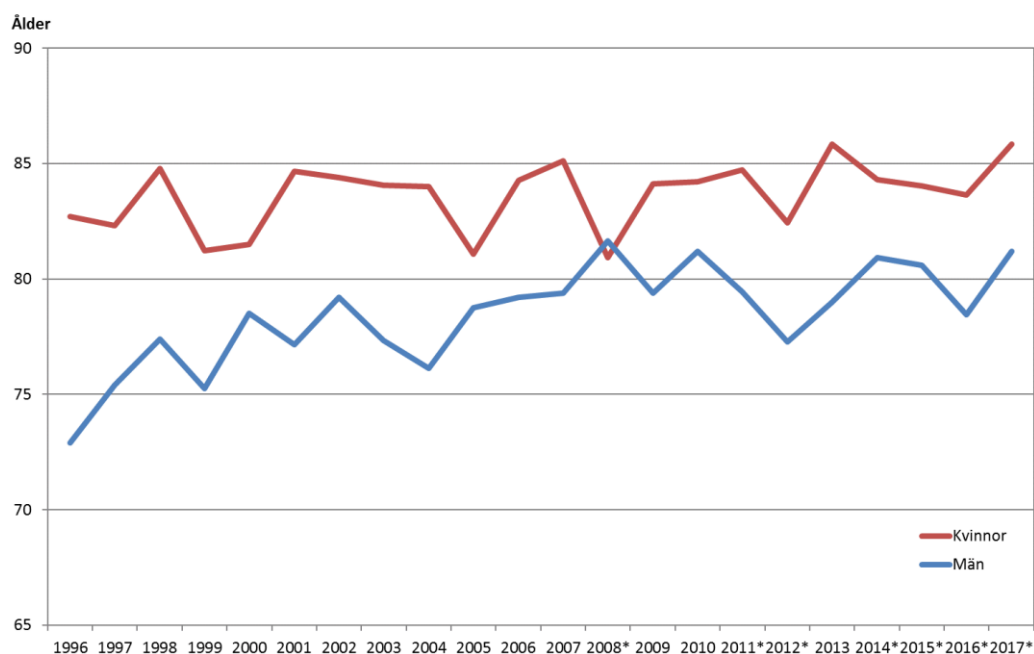
Med stadsnära landsbygd avses kommunerna Jomala och Lemland. Kärnlandsbygd omfattar Eckerö, Hammarland, Finström, Geta, Lumparland, Saltvik och Sund. Skärgårdskommunerna är Brändö, Föglö, Kumlinge, Kökar, Sottunga och Vårdö.

Den förväntade medellivslängden vid födseln

Figur 6 visar den förväntade medellivslängden vid födseln per kön på Åland. År 2017 var den förväntade medellivslängden ca 83,5 år vid födseln, något högre än år 2016 (81,0 år). De åländska kvinnorna förväntades år 2017 ha en längre medellivslängd än de åländska männen. Den förväntade medellivslängden var för kvinnorna ca 85,9 år och för männen ca 81,2 år (en skillnad på ca 4,7 år).

Den förväntade medellivslängden vid födseln beräknas på basen av befolkningens storlek och antalet dödsfall i de olika åldrarna under det aktuella året. Med utgångspunkt i dessa uppgifter beräknas dödsrisker för varje ålder (sannolikheten att avlida i en viss ålder).

Figur 6. Förväntad medellivslängd vid födseln 1996–2017



Källa: ÅSUB, Statistikcentralen

De årliga variationerna på den förväntade medellivslängden kan bli stora med en så liten befolkningensmängd som Åland. En säkrare uppgift är om man använder sig av ett femårs genomsnitt, för åren 2013–2017 skulle då den förväntade medellivslängden vara 84,8 år för kvinnor och 80,2 år för män (totalt 82,5 år).

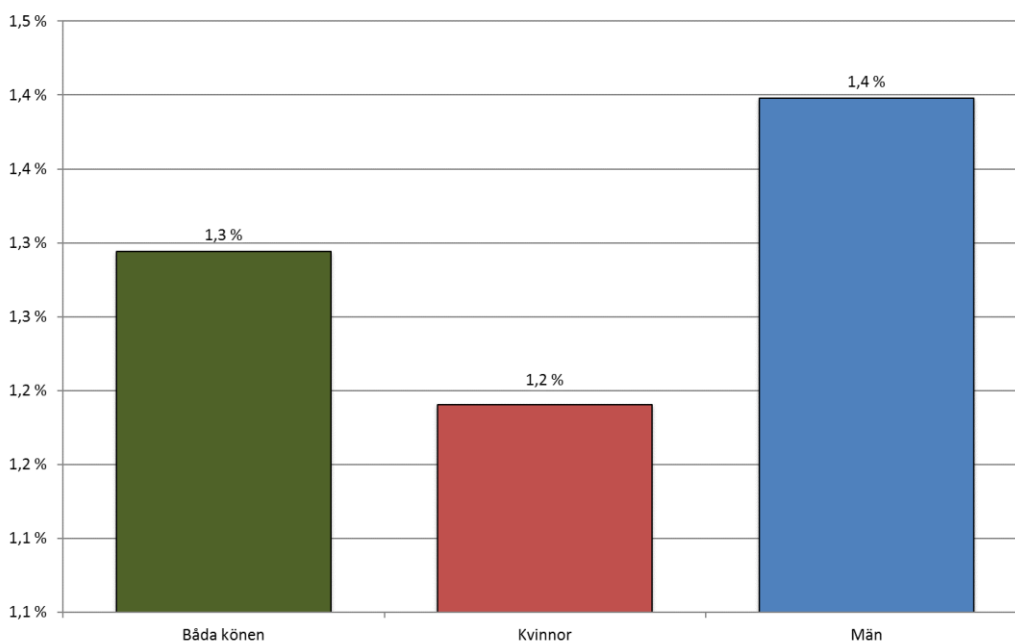
Observera att de årliga uppgifterna märkta med asterisk (*) i diagrammet bygger på ÅSUB:s egna beräkningar, medan de övriga åren är uppgifter från Statistikcentralen i Finland.

Risken för arbetslöshet

Figur 7 illustrerar risken för arbetslöshet på Åland för kvinnor och män år 2017. Risken tenderar att vara marginellt högre för män att bli arbetslösa än för kvinnor. År 2016 var 14 295 personer i åldern 18–64 år sysselsatta på Åland, av dessa var 185 personer arbetslösa i slutet av år 2017. Risken för arbetslöshet var således endast ca 1,3 procent (samma som år 2016). För männen var risken 1,4 procent, något högre än år 2016 då risken var 1,3 procent (100 män var arbetslösa av de 7 154 som var sysselsatta ett år tidigare). Kvinnornas risk för arbetslöshet var 1,2 procent (85 kvinnor var arbetslösa av de 7 141 som var sysselsatta ett år tidigare), år 2016 var risken ca 1,3 procent.

År 2017 var arbetslöshetsrisken för studerande ca 7,3 procent (5,7 procent år 2016), medan arbetslöshetsrisken för arbetslösa var så mycket som ca 41,9 procent (39,7 procent år 2016). Den allmänna arbetslöshetsrisken (oberoende av huvudsaklig verksamhet året innan) var i slutet av år 2017 bland befolkningen i åldern 18–64 år ca 2,9 procent (samma andel som år 2016).

Figur 7. Risken för arbetslöshet år 2017*



Källa: ÅSUB, Statistikcentralen, Arbets- och näringsministeriet

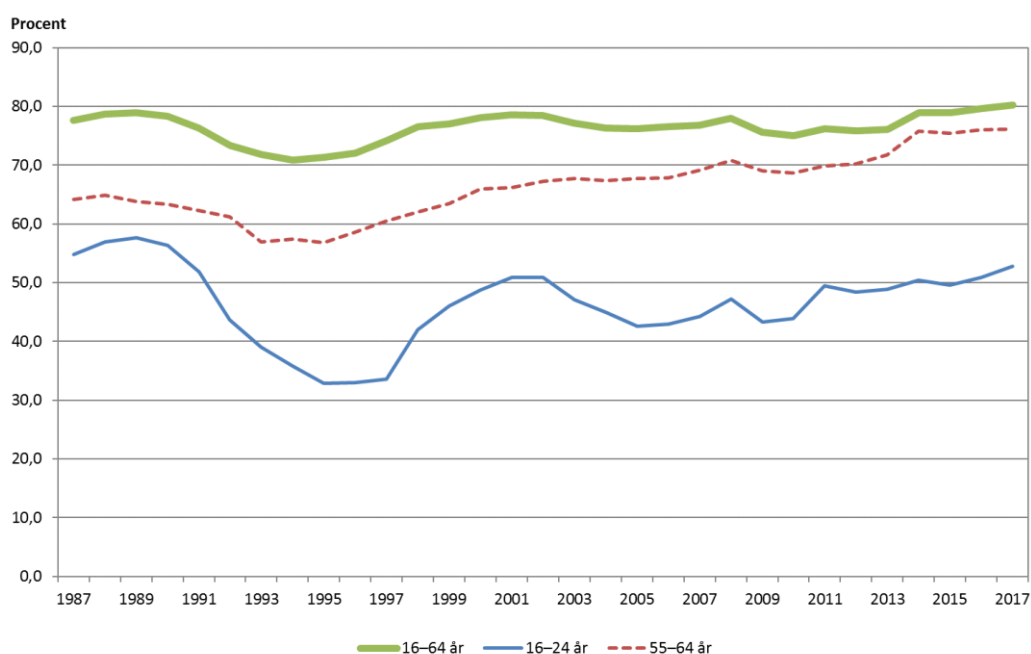
Uppgifterna gäller situationen den 31 december. Det vill säga i figuren ovan antalet sysselsatta den 31.12.2016 och antalet arbetslösa den 31.12.2017. Uppgifterna gäller personer i åldern 18–64 år. Dessa uppgifter framgår av uppgifter ur ÅSUB:s sysselsättningsstatistik samt Arbets- och näringsministeriets material över arbetslösa. Vanligtvis tas uppgifterna för arbetslöshetsrisk enbart ur sysselsättningsstatistiken. Sysselsättningsstatistiken kommer dock med två års eftersläpning, varför denna publicering innehåller uppgifter ur Arbets- och näringsministeriets material och kan anses vara preliminära uppgifter.

Relativt sysselsättningstal

Figur 8 illustrerar det relativa sysselsättningstalet på Åland mellan åren 1987 och 2017. År 2017 var det relativa sysselsättningstalet för personer i åldern 16–64 år ca 80,2 procent (79,6 procent år 2016).

Det relativa sysselsättningstalet för personer i åldern 55–64 år var år 2017 lite lägre, ca 76,1 procent av de personerna var sysselsatta. Personer i åldern 16–24 hade betydligt lägre sysselsättningstal år 2017, ca 52,8 procent - med den naturliga förklaringen att en stor del av personerna i den åldern studerar.

Figur 8. Sysselsättningstal (16–64 år) 1987–2017



Källa: ÅSUB, Statistikcentralen

Det relativa sysselsättningstalet var år 2017 högre för kvinnor (80,9 procent) än för män (79,5 procent). Detta är en ökning jämfört med år 2016 då sysselsättningstalet var 80,4 procent för kvinnorna och 78,9 procent för männen.

Sysselsättningen beräknas såsom antalet sysselsatta i åldern 16–64 år per befolkning i åldern 16–64 år. Det relativa sysselsättningstalet är således procentandelen sysselsatta av befolkningen i samma ålder (16–64 år).

4. Ekonomisk hållbarhet

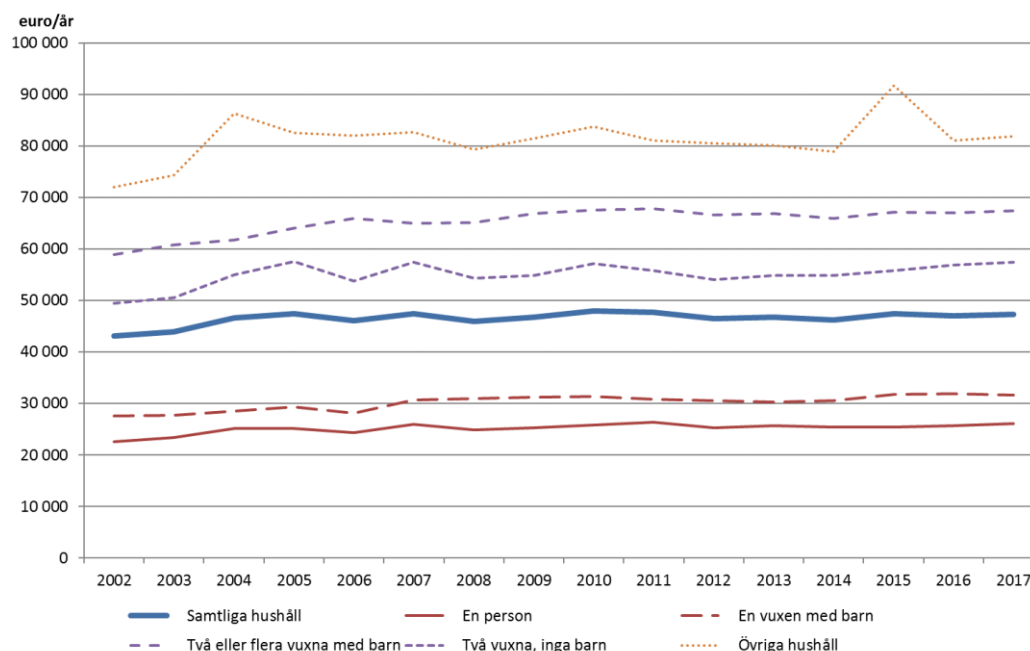
Ekonomisk hållbarhet avser ett samhälle där ekonomin fungerar, med god inkomst, bra välfärd och låg skuldsättning. Utmaningen är att skapa förutsättningar för näringslivet att utvecklas och frodas, ge befolkningen möjlighet att upprätthålla en god standard på välfärden och möjliggöra den offentliga sektorn att erbjuda livsnödvändiga tjänster och trygghet.

Hushållens disponibla inkomster

I **Figur 9** visas de åländska bostadshushållens disponibla inkomster efter hushållsstruktur. År 2017 hade de åländska hushållen i genomsnitt 47 300 euro/år i disponibel inkomst. Mest hade övriga hushåll med drygt 81 600 euro/år (övriga hushåll är hushåll som består av fler än två vuxna, men inga barn), och minst hade hushåll bestående av enbart en person, med ca 26 100 euro/år.

Antalet bostadshushåll var 13 863 stycken år 2017, i dessa bostadshushåll bodde sammanlagt 28 980 personer. Bostadshushåll med enbart en person var den största gruppen på Åland, med 5 570 bostadshushåll. Flest antal personer fanns i gruppen två eller flera vuxna med barn, som år 2017 preliminärt bestod av 10 987 personer. Den ovanligaste formen av bostadshushåll var en vuxen med barn med 531 bostadshushåll (1 366 personer bodde i denna form av bostadshushåll).

Figur 9. Hushållens disponibla inkomster efter bostadsstruktur 2002–2017



Källa: ÅSUB, Statistikcentralen

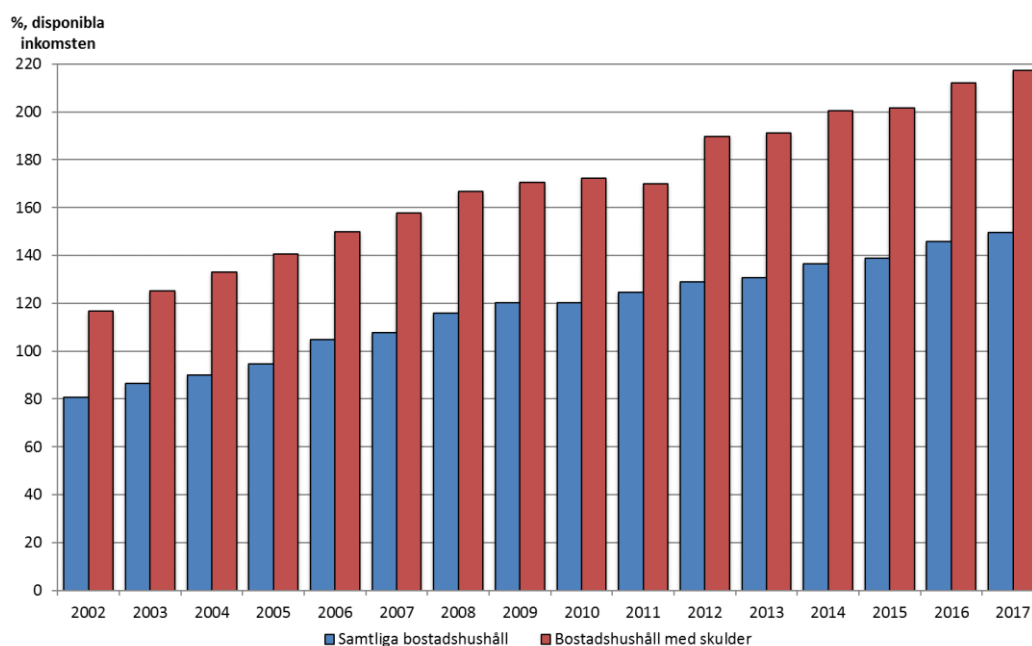
Disponibel inkomst definieras som bruttoinkomster minus betalda transfereringar (tex. direkta skatter och socialskyddsavgifter). Uppgifterna i euro har angetts i 2017 års pengar.

Bostadshushållens skuldsättning

I **Figur 10** redovisas de åländska bostadshushållens skuldsättning år 2002–2017. De blå staplarna visar den genomsnittliga skuldsättningsgraden (skulder sammanlagt i procent av den disponibla inkomsten), medan de röda staplarna visar situationen enbart för de bostadshushåll som har skulder.

År 2017 var de åländska bostadshushållens skuldsättningsgrad i genomsnitt 149,6 procent av den disponibla inkomsten (detta är en ökning sedan år 2016 då skuldsättningsgraden var 145,7 procent). Sett enbart till de bostadshushåll som hade skulder var skuldsättningsgraden 217,5 procent av den disponibla inkomsten. År 2017 uppgick de sammanlagda skulderna till mer än 980 miljoner euro, en ökning med mer än 580 miljoner sedan år 2002. Största delen av skulderna var bostadsskulder, med knappt 690 miljoner euro. Övriga skulder (konsumtionsskulder och studieskulder) uppgick till ca 240 miljoner euro.

Figur 10. Hushållens skuldsättning 2002–2017, miljoner euro (2017 års priser)



Källa: ÅSUB, Statistikcentralen

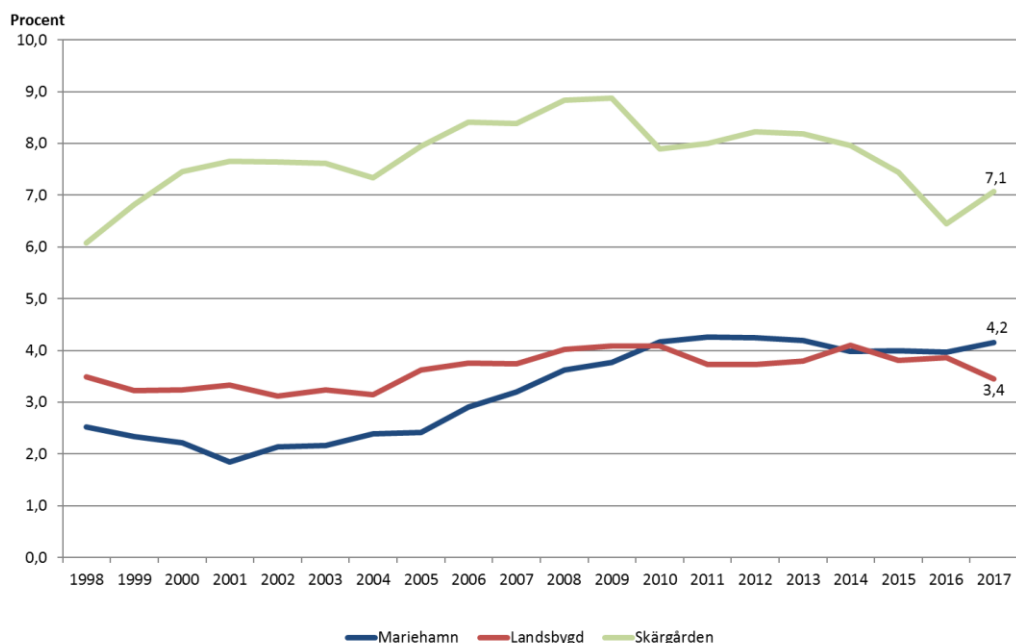
I Finland var år 2017 skuldsättningsgraden betydligt lägre än på Åland, drygt 112 procent av den disponibla inkomsten (ca 175 procent för de bostadshushåll som hade skulder). Regionalt sett år 2017 så var det i huvudstadsregionen och på Åland som bostadsskulderna ökade snabbast (med ca 4,2 procent respektive ca 2,8 procent). Den genomsnittliga bostadsskulden för de bostadshushåll som hade bostadsskulder var i huvudstadsregionen ca 138 100 euro och på Åland i genomsnitt ca 123 900 euro. Skuldsättningsgraden beskriver skulderna i förhållande till hushållens disponibla inkomster. Disponibel inkomst definieras som bruttoinkomster minus betalda transfereringar.

Ekonomiskt utsatt bostadshushållsbefolkning

Figur 11 illustrerar risken för ekonomiskt utsatt bostadshushållsbefolkning för åren 1998–2017 efter ekonomisk region. Högst risk för ekonomisk utsatthet har personer bosatta i skärgården (knappt 7,1 procent), dvs. antalet ekonomiskt utsatt bostadshushållsbefolkning är drygt sju procent av den totala bostadsbefolkningen. Risken för ekonomisk utsatthet är lägre i Mariehamn och på landsbygden (4,2 procent respektive 3,4 procent). På senare år har risken för ekonomiskt utsatt bostadshushållsbefolkning ökat i Mariehamn och minskat på Landsbygden.

På Åland uppgick bostadshushållsbefolkningen år 2017 till 28 980 personer, av dessa räknades 1 153 personer som ekonomiskt utsatta (ca 4,0 procent). I Finland var motsvarande risk för ekonomisk utsatthet år 2017 ca 7,4 procent. I Mariehamn räknades 477 personer som ekonomiskt utsatta år 2017, på landsbygden 534 personer och i skärgården 142 personer.

Figur 11. Risken för ekonomiskt utsatt bostadshushållsbefolkning år 1998–2017



Källa: ÅSUB, Statistikcentralen

Ekonomisk utsatthet innebär att personen har hört till ett låginkomsthushåll både under statistikåret och under två av de tre föregående åren (se definitionen på låginkomsttagare). Definitionen baserar sig på Eurostats rekommendationer.

Låginkomsttagare är personer vars hushålls disponibla penninginkomster per konsumtionsenhet (s.k. ekvivalerad penninginkomst) understiger 60 procent av medianinkomsten av de ekvivalerade disponibla penninginkomsterna för samtliga hushåll. Den andel av befolkningen som ligger under denna inkomstgräns kallas låginkomstgraden. Eurobeloppet för låginkomstgränsen varierar från år till år.

Förteckning över nyckeltal

Nedan följer en förteckning av de nyckeltal som finns på vår hemsida (<https://www.asub.ax/sv/temaomraden/hallbar-utveckling>), nyckeltalen uppdateras löpande när ny information finns tillgänglig.

Ekologisk hållbarhet

- [Elanskaffningen 1980–2018, Gigawattimmar \(GWh\)](#)
- [Användningen av vindkraft 1994–2018 \(GWh\)](#)
- [Försäljningen av några vanliga oljeprodukter på Åland 1980–2017](#)
- [Det beräknade koldioxidutsläppet från försäljningen av några vanliga oljeprodukter på Åland 1980–2017](#)
- [Den privata konsumtionens utsläpp av koldioxid år 2015](#)
- [Vattendragsbelastningen på Åland 1987–2017](#)
- [Vattenförsörjningen på Åland 1985–2018](#)
- [Slemmernes islossning 1958–2019](#)
- [Medeltemperatur per månad 1961–2019](#)
- [Årlig nederbörd, mm 1977–2018](#)
- [Vindhastighet och -riktning 1983–2018](#)
- [I lag skyddade naturskyddsområden 1986–2018, hektar](#)
- [Antal fridlysta arter på Åland enligt LF om naturvård 12.11.1998/113](#)
- [Andel åkermark med ekologisk odling på Åland 1995–2018](#)
- [Uppkommet avfall på Åland per capita \(medelbefolkning\) år 2004–2016](#)

Social hållbarhet

- [Relativ förändring i befolkningen i olika regioner 1970–2018, procent](#)
- [Befolkningen blir äldre \(födda och döda per 1000 medelbefolkning\) 1951–2017](#)
- [Döda efter de vanligaste underliggande dödsorsakerna per 1 000 av medelbefolkningen 1971–2017](#)
- [Befolkning enligt ålder och kön 31.12.2018, % \(befolkningspyramid\)](#)
- [Befolkningstillväxten efter åldersgrupp 1975–2030 \(2019–2030 = prognos\)](#)
- [Förväntad medellivslängd vid födseln 1996–2017](#)
- [Arbetslösa efter arbetslöshetens längd 2003–2018 \(årsmedeltal\)](#)
- [Risken för arbetslöshet år 2017*](#)
- [Det relativa sysselsättningstalet 1987–2017](#)
- [NEET:s - Andelen unga som inte arbetar, studerar eller fullgör värnplikt \(i åldern 15–24 år\) åren 2008–2016](#)
- [Ekonomisk försörjningskvot 1987–2017 \(icke-arbetande per 100 sysselsatta\) \(jmf med Finland\)](#)
- [Demografisk försörjningskvot 1975–2030 \(prognos 2019–2030\)](#)
- [Niondeklassisters verksamhet efter grundskolestudierna 2018](#)
- [Brott som kommit till polisens kännedom samt uppklarade brott år 1980–2018](#)
- [Valdeltagandet i kommunal-, lagtings- samt riksdagsval på Åland \(%\) 1971–2019](#)

[Rörligt diagram: Befolkningspyramid 1975–2040](#)

[Rörlig karta: Befolkningen 1910–2018](#)

[Rörlig karta: Det relativa arbetslöshetstalet 1996–2018](#)

[Rörlig karta: Det relativa sysselsättningstalet 1987–2017](#)

[Rörlig karta: Demografisk försörjningskvot 1975–2040](#)

Ekonomisk hållbarhet

[BNP per capita \(köpkraftskorrigerat\) 1995–2016](#)

[Den offentliga skulden i relation till Ålands BNP 1989–2016](#)

[Hushållens disponibla inkomst efter bostadsstruktur 2002–2017](#)

[Genomsnittlig totalförtjänst 2002–2016](#)

[Hushållens skuldsättning 2002–2017](#)

[Inkomstskillnader \(Ginikoefficienter\) 1995–2017](#)

[Risken för ekonomiskt utsatt bostadshushållsbefolkning år 1998–2017](#)

[Gender Inequality Index \(GII\) 2017](#)