

Rapport 2005:3

Uppföljning av landskapsandelarna  
och kommunernas ekonomi

1998-2003

The logo for ÅSUB, consisting of the letters 'ÅSUB' in a bold, white, sans-serif font. The letter 'Å' has a small circle above it. The logo is positioned in the bottom right corner of the page, partially overlapping a dark blue circular graphic element that resembles a stylized tree or a series of concentric rings.

## De senaste rapporterna från ÅSUB

- 2004:1 Konjunkturläget våren 2004
- 2004:2 Turismens samhällsekonomiska betydelse för Åland 2003
- 2004:3 Konjunkturbedömning för den kommunala sektorn våren 2004
- 2004:4 Rådgivningen vid Ålands hushållningssällskap – en utvärdering
- 2004:5 Det åländska skatteundantagets samhällsekonomiska betydelse – idag och i framtiden
- 2004:6 På jakt efter tillväxt – en analys av utvecklingsmöjligheterna inom några landbaserade näringar på Åland
- 2004:7 Konjunkturbedömning för den kommunala sektorn hösten 2004
- 2004:8 Konjunkturläget hösten 2004
- 2004:9 Fiskerinäringens betydelse för samhällsekonomin på Åland
- 2004:10 EU-medlemskapets effekter på den åländska ekonomin i ett internationellt perspektiv – En förberedande studie
- 2005:1 Konjunkturläget våren 2005
- 2005:2 Konjunkturbedömning för den kommunala sektorn våren 2005

Pris 13,00 €

ISSN 1455–1977

## Förord

Ålands statistik- och utredningsbyrå (ÅSUB) har av Ålands kommunförbund och Ålands landskapsregering fått i uppdrag att göra en uppföljning av kommunernas ekonomi och landskapsandelar såsom det stadgas i LL om landskapsandelar till kommunerna. Uppföljningen av utvecklingen omfattar dels år 1998 jämfört med 2002, eftersom år 2002 är det justeringsår som lagen syftar på. Dels görs jämförelser med år 2003, eftersom slutliga bokslutsuppgifter och statistik även finns för det året. Uppföljningen anknyter i stort till den senaste utredningen med samma syfte *Uppföljning av kommunernas ekonomi och landskapsandelarna 1997-1999* (Rapport 2001:8).

Uppdraget har, liksom i den senaste uppföljningen, begränsats till att gälla de frågor rörande kommunernas nettodriftskostnader som har koppling till landskapsandelssystemet och omfattar inte investeringsutgifterna. Rapporten utgör en ren ekonomisk uppföljning och innehåller sålunda en rätt stor mängd tabeller, eftersom avsikten är att det framtagna siffermaterialet skall kunna användas som underlag för vidare beräkningar och underlag för beslut.

Tidigare uppföljningar av den kommunala ekonomin och landskapsandelarna är alltså *Uppföljning av kommunernas ekonomi och landskapsandelarna 1997-1999* samt *Uppföljning av landskapsandelssystemet och finansieringen av ÅHS 1990-1997* (Rapport 1999:10). Den förstnämnda rapporten (liksom denna rapport) återger grunderna för landskapsandelssystemet mellan landskapet och kommunerna på en övergripande nivå. För en mer detaljerad beskrivning av de finansieringssystem- och regler som ligger bakom de ekonomiska uppgifterna hänvisas till rapporten från år 1999.

ÅSUB publicerar flera rapportserier som berör den kommunala ekonomin. Den bokslutsbaserade ekonomi- och verksamhetsstatistiken, som till stor del även använts i denna rapport, utgör en bra grund för analyser av den kommunala sektorns ekonomi. Slutligen utarbetar ÅSUB sedan 1999 två gånger per år en konjunkturbedömning anpassad till den kommunala sektorns behov.

Utredare Maria Rundberg-Mattsson har varit ansvarig för huvuddelen av arbetet med rapporten. Katarina Fellman, som utarbetat och författat de tidigare nämnda uppföljningsrapporterna, har bidragit med underlag, sammanställningar och analyser.

Mariehamn i juni 2005

Bjarne Lindström  
Direktör

## Innehåll

1. Sammanfattning .....	3
2. Inledning.....	5
3. Förändringar i överföringarna landskapet - kommunerna.....	8
3.1 Sammanfattning av tidigare uppföljningsresultat .....	11
4. Utvecklingen av kommunalekonomiska nyckeltal .....	13
5. Överföringarna ur ett kommunalt perspektiv .....	17
6. Kommunernas egenandelar och nettokostnader per sektor.....	20
7. Landskapsandelarnas kalkylerade grunder.....	27
8. Kommunernas kostnader inom den sociala sektorn.....	29
9. Landskapets utgifter .....	33

Bilagor

## 1. Sammanfattning

ÅSUB har haft i uppdrag att göra en i *Landskapslagen om landskapsandelar till kommunerna* avsedd uppföljning av landskapsandelarna och kommunernas ekonomi. Uppdraget är begränsat till att gälla de frågor om kommunernas driftsutgifter som har direkt koppling till landskapsandelssystemet och inkluderar inte investeringsutgifterna. Utredningen omfattar sålunda driftsutgifterna för hela bildningssektorn, sociala sektorn samt kostnadsutvecklingen totalt för kommunerna. Enligt lagen ska jämförelser göras mellan åren 1998 och 1992. Uppföljningen omfattar dock även år 2003 eftersom slutliga bokslutsuppgifter och statistik även finns för det året.

Från år 1998 till 2002 har nettodriftskostnaderna inom socialvården och utbildningssektorn sammantaget stigit med 38 procent nominellt (+46 procent 1998-2003). Landskapsandelarna har, om den kommunala avgiften till ÅHS år 1998 beaktas, ökat med 38 procent från år 1998 till 2002 (+43 procent 1998-2003), eller således lika mycket som nettokostnaderna.

I samband med att den sista delen av ÅHS-avgiften avskaffades år 1999 förutsattes dock att kommunerna skulle sänka sina skattesatser, och därmed få lägre inkomster. Hur de sänkta skatterna skall beaktas vid en värdering av de *totala* effekterna för kommunernas ekonomi av alla förändringar som skett i landskapsandelssystemet och inom de områden som har beröring med det under den tioårsperiod som löpt sedan systemet infördes, finns det dock ingen enighet om.

Det man kan konstatera är att förändringarna under perioden har varit så många och mångfacetterade att det inte finns något entydigt sätt att jämföra kostnadsfördelningen mellan landskapet och kommunerna vid reformtidpunkten med situationen idag. Många olika reformer har på ett eller annat sätt berört landskapsandelssystemet. Förändringarna har varit så omfattande att man i dagsläget borde beakta såväl högskolereformer, barnbidragen och kommunernas beslut om skattenivåer, och därtill även effekterna av riksdagens beslut om avdrag och skattefördelningar för att få en total bild av läget.

Slutsatsen av den här utvärderingen får bli att både kommunernas och landskapets kostnader har stigit snabbt. Om man endast ser till grundsystemet har kommunernas, och därmed även landskapets andelar av kostnaderna hållits i det närmaste konstanta. Inom systemet har det dock skett förskjutningar. De kalkylerade grunderna är för låga och de egentliga bidragsprocenterna för kommunerna motsvarar inte de stödprocenter som lagen anger.

Kommunernas totala egenandelar, det vill säga de utgifter som kommunerna står för själva efter att landskapsandelarna och de allmänna andelarna och skattekompletteringarna dragits från de kommunala nettodriftskostnaderna, ökade reellt

med 27 procent 1998-2002 för de två största sektorerna, bildnings- och socialvårdssektorn, sammantaget. För grundskolorna och socialvården har landskapsandelarnas andel av de verkliga kostnaderna sjunkit kontinuerligt. En granskning av de verkliga och kalkylerade nettokostnaderna per invånare inom socialvården visar att de kalkylerade kostnaderna i samtliga åldersgrupper är för låga i jämförelse med de verkliga, trots att man gjorde en justering av grunderna år 2003.

Å andra sidan deltar kommunerna inte längre i kostnaderna för ÅHS och landskapet har infört en ny form av landskapsandel som kompensation för att kommunerna inte längre får någon del av kapitalskatteinkomsterna.

En annan slutsats gällande nettodriftskostnaderna och egenandelarna för bildnings- och socialvårdssektorn, är att de kan variera relativt mycket mellan åren för de minsta kommunerna. De kalkylerade kostnaderna, som ligger till grund vid beräkningen av landskapsandelarna, följer inte med dessa variationer, vilket betyder att de kalkylerade systemen kräver relativt omfattande uppföljningar med jämna mellanrum.

Vi har också konstaterat att systemet fungerar väl i grunden och på det övergripande planet. Nettodriftskostnaderna per invånare för de två stora sektorerna är högst i skärgårdskommunerna och i de minsta kommunerna, men landskapsandelarna jämnar ut kostnaderna så att de egentliga egenandelarna som kommunerna står för är störst i de befolkningsmässigt (och ekonomiskt) starkaste kommunerna.

Den här uppföljningen har, tillsammans med de tidigare uppföljningar som gjorts, kunnat konstatera att kostnadsfördelningen mellan de två huvudmännen, landskapet och kommunerna, i stort har hållits på samma nivå som den var vid reformtidpunkten, om man ser på resultatet på en övergripande nivå. Beroende på vilka delar av alla de ekonomiska relationerna mellan landskapet och kommunerna som man väljer att inbegripa i jämförelserna kan dock bägge parter finna grund för att deras kostnadsandelar stigit.

Den landskapsandelsreform som genomfördes år 1994 hade som mål att bibehålla kostnadsfördelningen mellan landskapet och kommunerna som helhet samt stärka den kommunala självstyrelsen. Avsikten var att systemet skulle vara enkelt, överskådligt och sporra ekonomiskt tänkande, men då systemet har byggts på och vidareutvecklats så har överskådligheten blivit lidande. I dagsläget efterfrågas en ny översyn av kommunernas hela inkomstbas och en ny övergripande reform av överföringarna mellan landskapet och kommunerna. Den komplexa bild av de ekonomiska förhållandena mellan landskapet och kommunerna som den här uppföljningen ger, understryker behovet av en samlad genomgång av kommunernas hela inkomstbas.

## 2. Inledning

Ålands statistik- och utredningsbyrå har av Ålands kommunförbund och Ålands landskapsregering fått i uppdrag att göra en i *Landskapslagen om landskapsandelar till kommunerna* avsedd utredning av kommunernas ekonomi och landskapsandelar.

I 6 § 2 mom Landskapslag (1993:70) om landskapsandelar till kommunerna stadgas nämligen:

”Kostnadsfördelningens utveckling utreds i sin helhet mellan landskapet och kommunerna vart fjärde år (justeringsår). Basbeloppen av de uppgiftsbaserade landskapsandelarna justeras i överensstämmelse med utredningarna enligt landskapslagen (1993:72) om planering av och landskapsandel för undervisnings- och kulturverksamheten och landskapslagen (1993:71) om planering av och landskapsandel för socialvården. Justeringen beaktas vid fastställandet av basbeloppen verksamhetsåret efter att utredningarna slutförts. (1998/25)”

Uppföljningen av utvecklingen omfattar dels år 1998 jämfört med 2002, eftersom år 2002 är det justeringsår som lagen syftar på. Dels görs jämförelser med år 2003, eftersom slutliga bokslutsuppgifter även finns för det året. Samtliga kommuner granskas skilt för sig och analyseras därefter med avseende på strukturella förhållanden, befolkningsunderlag samt ekonomiska nyckeltal, för att analysera orsaker till utfallet och samband i resultatet. Uppdraget har begränsats till att gälla de frågor rörande kommunernas driftsutgifter som har direktkoppling till landskapsandelssystemet och inkluderar inte investeringsutgifterna. Sålunda omfattar utredningen driftsutgifterna för hela bildningssektorn, sociala sektorn samt kostnadsutvecklingen totalt för kommunerna. Inom den sociala sektorn granskas kostnaderna för befolkningens olika åldersgrupper skilt.

### ***Rapportens upplägg***

Rapporten följer i stort samma upplägg som den senaste uppföljningen av kommunernas ekonomi och landskapsandelar (Rapport 2001:8) och avsikten har varit att så långt som möjligt även presentera uppgifterna för 2002 och 2003 på motsvarande sätt för jämförbarhetens skull.

Rapporten innehåller en stor mängd ekonomisk information om förhållandena mellan kommunerna och landskapet samt om skillnaderna mellan kommunerna. Denna ekonomiska uppföljning innehåller sålunda en rätt stor mängd tabeller både i själva rapporten men även i bilagedelen. Traditionella tabeller har valts som huvudsaklig presentationsform framom de mera illustrativa diagrammen, eftersom avsikten är att siffermaterialet skall kunna användas som underlag för vidare beräkningar och förhandlingar mellan parterna.

I kapitel tre ges en sammanfattning av förändringarna inom grundsystemet för landskapsandelar samt redogörs kort för resultaten i tidigare uppföljningar. I följande kapitel beskrivs utvecklingen av ekonomiska nyckeltal från kommunernas bokslut samt utvecklingen av beskattningsunderlaget och skatteinkomsten. I kapitel fem granskas utvecklingen av landskapsandelarna till kommunerna per sektor, medan en mer omfattande granskning av utvecklingen av kommunernas nettodriftskostnader och egenandelar för bildnings- och socialvårdssektorn görs i kapitel sex. I kapitel sju granskas kostnadsutvecklingen inom den sociala sektorn mer detaljerat samt faktorer som särskilt kan ha inverkat på kostnadsutvecklingen såsom befolkningsstrukturens utveckling. Slutligen görs en sammanställning av landskapets utgifter och inkomster för vissa sektorer.

### ***Metoder och informationskällor***

Utredningen bygger i första hand på information från kommunernas och landskapets bokslut, från den officiella ekonomi- och verksamhetsstatistiken, från befolkningsstatistiken, skattestatistiken samt från de allmänna uppgifter som ligger till grund för landskapsandelarna. Utgångspunkten har varit att så långt som möjligt använda färdigt insamlade uppgifter.

### ***Definitioner***

Landskommuner = alla kommuner utom Mariehamn

Landsbygden = alla kommuner på fasta Åland utom Mariehamn

Skärgården = Brändö, Föglö, Kumlinge, Kökar, Sottunga och Vårdö

I denna rapport har i huvudsak *invånarantalet* den 1 januari respektive år använts.

*Beskattningsbar inkomst* motsvarar det som tidigare kallades skattören. Den officiella termen är ”beskattningsbar inkomst som motsvarar den kommunalskatt som skall betalas”, i rapporten används dock den förkortade beteckningen ”beskattningsbar inkomst”.

*Verksamhetsbidraget* visar driftens nettokostnader, vilka skall finansieras med skatteinkomster, landskapsandelar och övriga finansiella inkomster.

*Årsbidraget* fås då man till verksamhetsbidraget adderar skatteintäkter, landskapsandelar för driften samt lägger till (eller drar ifrån) finansiella intäkter respektive kostnader. Årsbidraget anger om kommunens totala inkomstfinansiering räcker till för att täcka kostnaderna för produktionsfaktorerna med lång verkningstid, det vill säga avskrivningarna på anläggningstillgångarna.

I rapporten förekommer två centrala begrepp som rör kommunernas kostnader, nettodriftskostnader samt egenandelar. Med kommunernas *nettodriftskostnader* avses



kostnaderna efter att kommunernas egna inkomster i form av avgifter, försäljning och dylikt dragits av. Med *egenandelar* avses de utgifter som belastar kommunerna efter att även landskapsandelarna dragits från de kommunala nettodriftskostnaderna. Egenandelarna utgör alltså den andel som kommunerna står för själva och är sålunda lägre än nettokostnaderna för respektive verksamhet. Om man från egenandelarna även drar bort de allmänna andelarna (inkl. justeringsbeloppet) och skattekompletteringarna, så får man de ”totala” *egenandelarna* (se tabellerna 6.1, 6.5 och figuren 6.1).

Enligt landskapslagen om landskapsandelar (1993:70) förstås:

- med *landskapsandel* allmän landskapsandel och uppgiftsbaserad landskapsandel,
- med *finansieringsunderstöd* understöd enligt prövning,
- med *uppgiftsbaserad landskapsandel* sådan landskapsandel för driftskostnader som beviljas för undervisnings- och kulturverksamhet eller socialvård samt med
- *landskapsandelsuppgifter* uppgifter för vilka allmän landskapsandel eller uppgiftsbaserad landskapsandel beviljas med stöd av lag.

Kommunerna erhåller alltså för att fullfölja sina lagstadgade uppgifter samt för att de regionala skillnaderna och de ekonomiska förutsättningarna kommunerna emellan skall utjämnas, finansiellt stöd från landskapet, så kallade *landskapsandelar*. Kommunerna erhåller *uppgiftsbaserade* landskapsandelar för att sköta driften av socialvården och utbildning/kultursektorn. Därutöver betalas *allmänna landskapsandelar*, genom vilka den regionalpolitiska utjämnningen främst sker, medan skattekompletteringarna jämnar ut de finansiella verksamhetsförutsättningarna kommunerna emellan.

Samtidigt som ett allmänt avdrag infördes i kommunalbeskattningen på Åland år 2001 började man tillämpa ett *justeringsbelopp*. Beloppet räknas ut på basen av tre faktorer; en kalkylerad ÅHS-avgift (0,8 procent), denna kalkylerade avgifts inverkan på skattekompletteringen samt effekterna av det allmänna avdraget på kommunernas inkomster. Beloppet dras i huvudsak av (eller läggs till) den allmänna andelen, och om den allmänna andelen inte räcker till, från den sociala andelen. Syftet med beloppet är att jämna ut det allmänna avdragets och den tidigare ÅHS-avgiftens inverkan på de enskilda kommunernas ekonomi.

### 3. Förändringar i överföringarna landskapet - kommunerna

Kommunerna erhåller landskapsandelar, för att fullfölja sina lagstadgade uppgifter samt för att de regionala skillnaderna och de ekonomiska förutsättningarna kommunerna emellan skall utjämnas.

En stor reform av landskapsandelssystemet och av huvudmannaskapet inom den offentliga sektorn på Åland genomfördes med början från år 1994 (se *sammanfattningen av förändringarna* längre fram i kapitlet!). Det nya landskapsandelssystemets mål var att stärka den kommunala självstyrelsen på de områden där kommunerna själva är huvudmän. Landskapsbidragen skulle grunda sig på kalkylmässiga kriterier istället för att vara kostnadsbundna och såväl gransknings- och redovisningsarbetet som transfereringarna skulle minimeras. Systemet skulle dessutom sporra ett ekonomiskt tänkande genom att bidragen inte täckte mer än hälften av driftskostnaderna. Skillnaderna i kommunernas ekonomiska ställning skulle dock fortsättningsvis utjämnas.

Samtidigt renodlades huvudmannaskapet inom den offentliga sektorn genom att hela hälso- och sjukvården, gymnasialstadietutbildningen och Musikinstitutet överfördes under landskapets huvudmannaskap. Landskapets ökade kostnader för vårdens del finansierades i huvudsak genom en kommunal avgift, ÅHS-avgift, medan de högre kostnaderna för gymnasialstadietutbildningen finansierades genom att landskapsandelarna till kommunerna för grundskolorna sjönk. År 1996 påbörjades dock en sänkning av den kommunala ÅHS-avgiften, genom olika former av kvittningar, som ledde till att den slopades helt från år 1999.

Efter reformen får kommunerna sålunda kalkylerade landskapsandelar för att sköta driften av socialvården och utbildnings- och kultursektorn. Inom socialvården betalas andelarna på basen av kalkylerade belopp enligt invånarantalet i olika åldersgrupper. Därutöver betalas en extra andel till de kommuner som har särskilt höga utgifter för specialomsorgen. För biblioteksverksamheten samt idrotts-, ungdoms- och kulturverksamheten erläggs andelarna på basen av kalkylerade belopp enligt invånarantalet i kommunen. För medborgarinstitutets del fastställs ett tak för antalet timmar enligt vilket landskapsandelen beräknas och inom grundskolan betalas andelarna utgående från ett allmänt enhetspris per invånare i grundskoleålder.

Utöver dessa uppgiftsbaserade landskapsandelar betalas allmänna landskapsandelar som genom reformen ökade i betydelse och det är främst genom dessa som den regionalpolitiska utjämnningen sker. Även skattekompletteringarnas betydelse ökade genom att kompensationsgränserna, som anger i vilken grad skattekompletteringen görs, höjdes. Skatteunderlaget utjämnas sålunda till stor del mellan kommunerna.

Det har alltså skett en lång rad förändringar inom grundsystemet för landskapsandelar sedan år 1994, vilka sammanfattas i sammanställningen nedan.

### **Sammanfattning:**

#### **Förändringar inom grundsystemet för landskapsandelar 1994 – 2005**

##### **1994**

- Familjestödsreformen genomfördes med slopade barnavdrag och höjda barn- och bostadsbidrag. De sociala landskapsandelarna minskade med 11 % som motvikt.
- Allmänna nedskärningar pga landskapets budgetsituation

##### **1995**

- De nerdragna landskapsandelarna bibehölls

##### **1996**

- ÅHS-avgiften sänktes från 3,5 till 3,0 penni per skattöre (%-enheter), vilket hade positiv effekt även för skattekompletteringen.

##### **1997**

- ÅHS-avgiften sänktes från 3,0 till 1,8 %-enheter för att möjliggöra kommunala skattesänkningar.
- För Gullåsen infördes en fastprismodell per vård dygn med de verkliga kostnaderna för de kommunala omsorgshemmen som bas.
- Gränsen för de särskilda andelarna för specialomsorgen sänktes.
- Basbeloppen för landskapsandelarna för 0-6-åringarna höjdes med 7,8 % till följd av införandet av den subjektiva rätten till barnomsorg.
- Kostnaderna för driften och underhållet av bygde- respektive kommunalvägarna clearades mellan landskapet och kommunerna. Resultatet påverkade de allmänna andelarnas nivå och koefficienter.

##### **1998**

- ÅHS-avgiften sänktes med 1 %-enhet, varav 0,8 %-enheter kvittades mot de sociala andelarna.
- Vidareutveckling av landskapandelsmodellen för grundskolorna så att andelen baserar sig på kommunens befolkning i åldersgrupperna 6-11 år respektive 12-15 år istället för elevantal per skola, framräkningen av basbeloppen förenklades. För elever inom träningsundervisningen betalas bidrag på basen av verkliga kostnader.
- Ny åldersgrupp 85 + infördes vid uträkningen av de sociala andelarna för att bättre avspegla kostnadsläget.
- Ny kommungrupp infördes vid beräkningen av skattekompletteringen, fastäländska kommuner med mellan 500 och 1.100 invånare.
- Indexjusteringarna förenklades.

### **1999**

- Den sista delen av den kommunala ÅHS-avgiften om 0,8 %-enheter slopades.
- Nytt allmänt avdrag i kommunalbeskattningen som motvikt till ÅHS-avgiftens slopande. Kommunerna kompenseras i efterhand fullt ut för avdraget.

### **2000**

- Huvudmannaskapet för landskapsalarmcentralen överfördes i sin helhet på landskapet som i fortsättningen upprätthåller och bekostar centralen. Förändringen kvittades mot de allmänna landskapsandelarnas nivå och koefficienter.

### **2001**

- Inga systemförändringar genomfördes.
- Det justeringsbelopp, som räknas ut på basen av en kalkylerad ÅHS-avgift om 0,8 procent, den kalkylerade avgiftens inverkan på skattekompletteringen samt effekterna av det nya allmänna avdraget, tillämpades för första gången. Justeringsbelopp dras av (eller läggs till) den allmänna andelen, och om den allmänna andelen inte räcker till, från den sociala andelen.

### **2002**

- Inga systemförändringar genomfördes.

### **2003**

- Basbeloppen per invånare i de kalkylerade grunderna för de sociala andelarna justerades så att de bättre motsvarar de verkliga kostnaderna, speciellt kostnaderna för äldreomsorgen hade ökat. Landskapsandelsprocenten sjönk för att motsvara kostnadsfördelningen år 2002.
- Landskapsandelarna för grundskolans driftskostnader ändrades så att endast ett basbelopp utgår för befolkningen i åldersgruppen 6-15 år. De nya landskapsandelskoefficienterna justeras så att de motsvarar nivån för landskapsandelarna år 2002.
- Det bidragsberättigade antalet undervisningstimmar inom Medborgarinstitutet sjönk från 11.950 till 10.500 timmar.
- Kostnadsansvaret för pensionspremierna för grundskolelärarna överfördes på kommunerna från 1.10.2003. De kalkylerade grunderna för landskapsandelarna (basbeloppen) justerades så att de motsvarar kommunernas ökade kostnadsansvar. Landskapsandelen motsvarade 37 procent av de ökade kostnaderna.

### **2004**

- Det allmänna avdraget i den åländska kommunalbeskattningen avskaffades. De tre närmaste förändringar som beskrivs nedan har samband med avskaffandet av detta avdrag.
- Den allmänna landskapsandelen sjönk till en tredjedel av tidigare gällande nivå genom att koefficienterna för de olika kommungrupperna justeras neråt. Finström, Jomala och Mariehamn erhåller efter förändringen inte någon allmän andel alls.
- Skattekompletteringsystemet reviderades till ett utjämningsystem där de kommuner med relativt sett hög skattekraft, bidrar med medel till systemet.

- Landskapsandelarna för socialvården justerades neråt för befolkningstäthetsgrupp 3 (Finström och Jomala) genom att bidragsprocenterna sänks.
- En mindre justering av befolkningsgränsen för landskapsandelen inom grundskolan genomfördes.

#### **2005**

- Inga systemförändringar genomfördes.

### **3.1 Sammanfattning av tidigare uppföljningsresultat**

Uppföljningarna som skett sedan den stora landskapsreformen år 1994 har visat på en relativt snabb kostnadsutveckling samt att såväl nettoutgifterna som egenandelarna kan variera relativt mycket mellan åren för de minsta kommunerna. En av huvudslutsatserna av uppföljningarna är att kostnadsfördelningen mellan landskapet och kommunerna för de verksamheter som kommunerna handhar i stort sett hölls konstant fram till år 1997. Möjligtvis hade landskapets andel av utgifterna stigit en aning beroende på hur till exempel kommunernas skattesänkningar i samband med neddragningarna av kommunernas ÅHS-avgift beaktas. Från och med år 1998 har dock kommunernas kostnader ökat och landskapsandelarna har inte hängt med fullt ut.

#### *Kartläggningen av åren 1994 och 1995*

Den kartläggning av utvecklingen av nettokostnaderna för landskapet respektive kommunerna som utfördes under 1996 och som jämförde kostnadsfördelningen landskapet – kommunerna mellan åren 1994 och 1995 visade att utvecklingen hade varit väldigt stabil. Landskapets och kommunernas nettoutgifter hade båda ökat med drygt 6 procent reellt.

#### *Uppföljningen av åren 1994 och 1997*

Uppföljningen som gjordes av utvecklingen mellan åren 1994 och 1997 (ÅSUB Rapport 1999:10) visade att kostnaderna reellt hade stigit med drygt 21 procent. Utgifterna för landskapets del hade ökat snabbare än för kommunerna, vilket innebar att landskapets andel av de totala kostnaderna hade ökat i jämförelse med reformtidpunkten. Andelen som faller på landskapet hade ökat 6,4-9,0 procentenheter beroende på hur sänkningen av de kommunala skattesatserna, som möjliggjordes genom den lägre ÅHS-avgiften, beaktas i beräkningarna. Om bara de kommunala utgifterna granskades så hade dock landskapets andel av utgifterna ökat i betydligt mindre omfattning mellan åren 1994 och 1997. Landskapsandelarnas andel av utgifterna för den kommunala socialvården och utbildningssektorn hade ökat med 1,4 procentenheter under perioden.

*Uppföljningen av åren 1997-1999*

Uppföljningen för åren 1997 och 1999 visade på att den sammantagna bilden av överföringarna mellan landskapet och kommunerna är mycket komplex och att båda parter kan sägas ha rätt i att deras egna utgifter ökat för verksamheterna. Landskapets utgifter för de berörda sektorerna hade reellt sett ökat mellan åren 1997 och 1999 samtidigt som kommunernas kostnadsandel av huvudsektorerna sammantaget ökat. En granskning av landskapsandelarna i relation till utgifterna inom socialvårds- och bildningssektorn samt ÅHS-avgiftens utveckling visade nämligen på att om endast de kommunala sektorerna granskas har kommunernas andel av kostnaderna stigit och landskapsandelarna sjunkit. Inom socialsektorn sänktes dock landskapsandelarna 1998 som ett resultat av att kommunernas ÅHS-avgift sänktes. Men om den kommunala avgiften till ÅHS inkluderas var situationen den omvända, då hade landskapets andel av utgifterna ökat. Då bör dock beaktas att kommunerna som kompensation till att ÅHS-avgiften sänkts dels förväntades sänka den kommunala skatteprocenten, dels infördes det allmänna skatteavdraget på Åland, vilket minskade det kommunala skatteunderlaget. Hur effekterna av de två sistnämnda faktorerna ska tas med i jämförelserna kan diskuteras.

#### 4. Utvecklingen av kommunalekonomiska nyckeltal

Den nominella utvecklingen av några centrala poster från kommunernas bokslut för åren 2000-2003 och 1998 sammanfattas i *tabell 4.1*. Alla kostnader och underskott anges som negativa tal, medan intäkter och överskott är positiva. Motsvarande uppgifter per kommun samt per kommun och invånare finns samlade i rapportens bilaga (se *tabellerna B1a-c och B2a-d*), där även förändringen av vissa av nyckeltalen granskas närmare.

**Tabell 4.1: Centrala poster från kommunernas bokslut 1998 och 2000-2003, 1.000 euro (löpande priser)<sup>1</sup>**

	1998	2000	2001	2002	2003
Verksamhetsbidrag	-54 569	-64 027	-69 977	-75 135	-78 458
Skatteintäkter	61 245	61 574	68 576	66 830	65 232
Kommunalskatt	45 018	45 246	51 265	55 942	55 192
Fastighetsskatt	987	831	927	962	1 000
Samfundsskatt		14 803	16 207	9 218	8 261
Övr. skatteint.	15 240	694	177	708	778
Landskapsandelar	19 386	20 839	21 840	23 789	22 977
Andelar till ÅHS	-2 490	0	0	0	0
Återkrävd moms	-3 692	-4 082	-4 362	0	0
Årsbidrag	19 451	14 452	16 027	15 086	9 319
Räkenskapsperiodens överskott/underskott*	9 036	9 031	10 058	5 846	2 497
Investeringar, netto	-7 689	-19 431	-17 124	-15 193	-23 345
Förändr i långfristiga lånestocken	-3 109	-204	-95	178	8 452

\*Begreppet förändrat 1999, 1998 ej jämförbart

Utvecklingen av verksamhetsbidraget visar på att nettodriftsutgifterna växer stadigt, och årsbidraget uppvisade en betydande nedgång mellan boksluten 2002 och 2003. Från 1998 till 2002 steg driftsutgifterna netto med 38 procent och från 1998 till 2003 med 44 procent.

Skatteintäkterna ökade med endast 9 procent mellan boksluten 1998 och 2002. Mellan boksluten 1998 och 2003 ökade skatteintäkterna med knappt 7 procent, skatteintäkterna har minskat något från 2001-års bokslut.

Från och med år 2000 täcker inte längre årsbidraget nettoinvesteringarna. Mellan boksluten 1998 och 2002 har nettoinvesteringarna vuxit med 98 procent och mellan

<sup>1</sup> Från och med år 1999 uppbärs ingen ÅHS-avgift. Samfundsskatten ingick år 1998 i de övriga skatteintäkterna, men redovisas skilt i statistiken från år 1999.

boksluten 1998 och 2003 med över 200 procent! År 2003 var investeringarna nämligen rekordhøga, vilket ledde till att den långfristiga lånestocken under året ökade med nästan 8,5 miljoner euro. Utvecklingen av landskapsandelarna granskas närmare längre fram i rapporten.

En granskning av uppgifterna per invånare (se *tabellerna B2a-d i bilagan*) ger vid handen att verksamhetsbidraget har ökat per invånare med i snitt 34 procent mellan åren 1998 och 2002 (+40 procent 1998-2003). Verksamhetsbidraget per invånare har från 1998 till 2002 haft den snabbaste utvecklingen i Eckerö (+55 procent), följt av Sund (+52 procent) och Kökar (+50 procent), medan Sottunga (+14 procent) och Brändö (+21 procent) uppvisar den långsammaste utvecklingen. Även mellan boksluten 1998 och 2003 uppvisar Eckerö (+67 procent) den snabbaste ökningen av verksamhetsbidraget, medan Brändö (+18 procent) och Sottunga (+20 procent) uppvisar den långsammaste.

Skatteintäkterna per invånare ökade med i snitt 6 procent mellan boksluten 1998 och 2002. Kumlinge uppvisar den snabbaste ökningstakten (+46 procent) följt av Lumparland (+34 procent) och Föglö (+33 procent), medan skatteintäkterna per person minskade något i Vårdö (-1 procent) och Mariehamn (-0,5 procent).

Från år 1998 till år 2003 har skatteintäkterna per invånare ökat med 4 procent, snabbast i Föglö (+33 procent), Kumlinge (+31 procent) och Lemland (+29 procent). Skatteintäkterna per person minskade i Vårdö (-6 procent), Mariehamn (-5 procent) och i Saltvik (-1 procent).

De lägsta skatteintäkterna per invånare har sedan 1998 Geta haft följt av Kökar och Hammarland. År 2003 hade dock Vårdö de näst lägsta skatteintäkterna följt av Hammarland och Kökar. År 2002 översteg landskapsandelarna per invånare skatteintäkterna i två kommuner (Kökar och Geta) och år 2003 var landskapsandelarna per invånare större än skatteintäkterna i fem kommuner (Kökar, Geta, Vårdö, Kumlinge och Brändö).

Den nominella utvecklingen av kommunernas beskattningsbara inkomst, som motsvarar den kommunalskatt som skall betalas (det som tidigare kallades skattören), framgår av tabellen 4.2. Utvecklingen av den beskattningsbara inkomsten för förvärvsinkomster har varit positiv i alla kommuner och har i snitt för hela Åland ökat med 17 procent från år 1998 till år 2002 (+20 procent 1998-2003). Däremot har kommunernas andelar av samfundsskatten minskat betydligt från år 1998-2002, i snitt med 28 procent (-34 procent 1998-2003). Endast i Lemland, Föglö, Lumparland, Kumlinge och Brändö har kommunernas andelar av samfundsskatten ökat från år 1998 till 2002 och 2003.

Om man beaktar utvecklingen av den beskattningsbara inkomsten för förvärvsinkomster och andelar av samfundsskatten sammantaget, har den beskattningsbara inkomsten från



år 1998 till år 2002 ökat i alla kommuner med undantag av Vårdö, i snitt med 7 procent från år 1998 till 2002 (+8 procent 1998-2003).

Reellt har den beskattningsbara inkomsten för förvärvsinkomster ökat med 8 procent från år 1998-2002 (+11 procent 1998-2003), medan kommunernas andelar av samfundsskatten reellt har sjunkit med 33 procent (-40 procent 1998-2003). Totalt har den beskattningsbara inkomsten reellt sjunkit med 2 procent 1998-2002 och 1 procent 1998-2003.

**Tabell 4.2: Utvecklingen av beskattningsbar inkomst för förvärvsinkomster och andelar av samfundsskatten 1998, 2002 och 2003, 1.000 euro (löpande priser)**

	För förvärvsinkomster				Förändr. 98-02, %	Andelar av samfundsskatten				Förändr. 98-02, %	Beskattningsbar inkomst				Förändr. 98-02, %
	1998	2002	2003			1998	2002	2003			1998	2002	2003		
Brändö	5 043	5 089	5 199	1	390	443	488	14	5 432	5 532	5 687	2			
Eckerö	6 814	8 267	8 629	21	1 138	345	526	-70	7 952	8 611	9 155	8			
Finström	23 208	26 780	28 280	15	1 915	1 819	1 440	-5	25 123	28 599	29 720	14			
Föglö	5 281	6 152	6 352	16	304	827	1 402	172	5 585	6 979	7 754	25			
Geta	3 229	3 752	3 882	16	359	37	49	-90	3 588	3 790	3 932	6			
Hammarland	11 850	14 219	14 914	20	792	211	201	-73	12 642	14 430	15 116	14			
Jomala	34 295	40 457	42 015	18	2 697	1 707	1 581	-37	36 992	42 164	43 596	14			
Kumlinge	3 644	4 228	4 458	16	107	149	123	39	3 751	4 377	4 581	17			
Kökar	2 468	2 635	2 753	7	19	18	16	-4	2 487	2 653	2 769	7			
Lemland	15 391	18 950	19 426	23	0	334	236		15 391	19 284	19 662	25			
Lumparland	3 233	4 053	4 335	25	90	153	209	70	3 324	4 206	4 544	27			
Saltvik	15 633	18 233	18 945	17	5 122	3 934	3 181	-23	20 755	22 168	22 126	7			
Sottunga	1 332	1 667	1 732	25	117	12	11	-90	1 448	1 678	1 743	16			
Sund	8 911	10 868	11 259	22	250	84	61	-67	9 161	10 951	11 320	20			
Vårdö	3 450	3 965	4 171	15	659	22	27	-97	4 109	3 988	4 199	-3			
Mariehamn	129 378	150 332	152 765	16	68 270	49 205	44 355	-28	197 648	199 537	197 121	1			
Landskommunerna	143 780	169 313	176 349	18	13 960	10 097	9 554	-28	157 740	179 409	185 903	14			
-Landsbygden	122 563	145 578	151 684	19	12 364	8 625	7 486	-30	134 927	154 202	159 170	14			
-Skärgården	21 217	23 735	24 665	12	1 596	1 472	2 068	-8	22 813	25 207	26 733	10			
<b>Hela Åland</b>	<b>273 158</b>	<b>319 645</b>	<b>329 115</b>	<b>17</b>	<b>82 230</b>	<b>59 302</b>	<b>53 909</b>	<b>-28</b>	<b>355 388</b>	<b>378 947</b>	<b>383 024</b>	<b>7</b>			

Den nominella utvecklingen av kommunernas skatteinkomster visas i tabell 4.3. Förvärvs- och samfundsskatteinkomsterna uppvisar i genomsnitt för hela Åland ungefär samma nominella och reella utvecklingstakt som de beskattningsbara inkomsterna.

**Tabell 4.3: Utvecklingen av förvärvs- och samfundsskatteinkomster 1998, 2002 och 2003, 1.000 euro (löpande priser)**

	Skatteprocent			Skatteinkomster, förvärvs				Skatteinkomster, samfunds				Skatteinkomster, totalt			
	1998	2002	2003	1998	2002	2003	Förändr. 98-02, %	1998	2002	2003	Förändr. 98-02, %	1998	2002	2003	Förändr. 98-02, %
Brändö	16,50	17,50	17,50	832	891	910	7	64	78	85	21	896	968	995	8
Eckerö	18,00	17,50	17,50	1 226	1 447	1 510	18	205	60	92	-71	1 431	1 507	1 602	5
Finström	16,75	16,50	17,00	3 887	4 419	4 808	14	321	300	245	-6	4 208	4 719	5 052	12
Föglö	16,50	16,50	16,50	871	1 015	1 048	16	50	136	231	172	921	1 152	1 279	25
Geta	18,00	18,00	18,50	581	675	718	16	65	7	9	-90	646	682	727	6
Hammarland	16,00	16,00	16,00	1 896	2 275	2 386	20	127	34	32	-73	2 023	2 309	2 419	14
Jomala	16,50	16,50	16,50	5 659	6 675	6 933	18	445	282	261	-37	6 104	6 957	7 193	14
Kumlinge	18,50	18,50	18,50	674	782	825	16	20	28	23	39	694	810	848	17
Kökar	17,50	17,50	18,50	432	461	509	7	3	3	3	-4	435	464	512	7
Lemland	16,50	17,00	17,00	2 540	3 221	3 302	27	0	57	40		2 540	3 278	3 343	29
Lumparland	18,50	18,50	18,50	598	750	802	25	17	28	39	70	615	778	841	27
Saltvik	16,75	17,00	17,00	2 618	3 100	3 221	18	858	669	541	-22	3 476	3 769	3 761	8
Sottunga	17,50	17,00	17,50	233	283	303	22	20	2	2	-90	253	285	305	13
Sund	18,75	18,00	18,50	1 671	1 956	2 083	17	47	15	11	-68	1 718	1 971	2 094	15
Vårdö	18,00	17,00	17,00	621	674	709	9	119	4	5	-97	740	678	714	-8
Mariehamn	16,00	16,00	16,00	20 700	24 053	24 442	16	10 923	7 873	7 097	-28	31 624	31 926	31 539	1
Landskommunerna	16,93	16,90	17,04	24 340	28 624	30 067	18	2 360	1 702	1 619	-28	26 700	30 327	31 686	14
-Landsbygden	16,86	16,80	16,98	20 677	24 518	25 762	19	2 084	1 452	1 270	-30	22 760	25 970	27 032	14
-Skärgården	17,28	17,30	17,42	3 663	4 106	4 304	12	277	251	349	-9	3 940	4 357	4 653	11
<b>Hela Åland</b>	<b>16,43</b>	<b>16,40</b>	<b>16,49</b>	<b>45 040</b>	<b>52 678</b>	<b>54 509</b>	<b>17</b>	<b>13 284</b>	<b>9 575</b>	<b>8 716</b>	<b>-28</b>	<b>58 324</b>	<b>62 253</b>	<b>63 225</b>	<b>7</b>

Reellt har alltså de kommunala skatteintäkterna i snitt minskat med en procent (1998-2002 och 1998-2003), vilket beror på att samfundsskatternas betydelse har minskat under de senaste åren. Från 1997 till 1998 sänktes kommungruppens andel av samfundsskatten från 44,8 procent till 40,0. År 2000 sänktes kommungruppens andel av samfundsskatterna till 36,39 procent för att år 2001 åter vara 37,25. År 2002 sänkte staten de åländska kommunernas andel av samfundsskatten till 24,09 procent och år 2003 sänktes kommungruppens andel ytterligare, till 19,75.

## 5. Överföringarna ur ett kommunalt perspektiv

En mer detaljerad sammanfattning av landskapsandelarna per sektor (se *tabell 5.1*), visar på en stabil reell utveckling av volymerna i landskapsandelarna fram till år 2002. Motsvarande uppgifter (i löpande priser) per kommun finns samlade i rapportens bilagedel (se *tabellerna i bilaga 3*). Grunden för uppgifterna är det år till vilka överföringarna hänför sig och kan sålunda avvika från de uppgifter som återfinns i boksluten och i ekonomistatistiken.

**Tabell 5.1: Landskapsandelarna per sektor 1998 och 2000-2003 (2003-års priser), euro**

	1998	2000	2001	2002	2003
Socialvården	8 057 721	8 081 478	8 097 209	8 130 776	8 325 172
Grundskolan	5 854 065	6 224 815	6 460 283	6 559 738	6 974 243
Medborgarinstitutet	264 630	269 137	271 489	275 426	261 828
Bibliotek	390 287	399 343	404 030	410 860	420 018
Idrott, ungdom, kultur	205 121	212 427	214 988	218 744	223 852
Allmän landskapsandel, totalt	2 409 522	2 211 391	2 238 498	2 303 359	2 340 728
Skattekomplettering	2 805 492	4 172 687	4 560 465	4 590 513	4 682 473
ÅHS-avgift	-2 714 169	-	-	-	-
Finansieringsstöd enligt prövn.	73 709	85 586	83 831	196 224	90 000
Justeringsbelopp (fr. 2001)	-	-	-525 892	-569 009	-566 447
Kompensation för kapitalink.skatt	-	-	-	813 574	46 077
Landskapsandelar o. skattekompl., totalt	20 060 547	21 656 864	21 804 900	22 930 205	22 797 944
<b>Landskapsandelar o. skattekompl. ./ ÅHS-avgift</b>	<b>17 346 378</b>	<b>21 656 864</b>	<b>21 804 900</b>	<b>22 930 205</b>	<b>22 797 944</b>

Från 1998 till 2002 ökade landskapsandelarna och skattekompletteringarna (minus ÅHS-avgiften år 1998) reellt med 32 procent (+31 procent 1998-2003), vilket framförallt berodde på den slopade ÅHS-avgiften (från år 1999) samt ökningen av skattekompletteringarna (+64 procent 1998-2002). Däremot har den allmänna landskapsandelen (inkl. justeringsbeloppet) minskat med 28 procent (-26 procent 1998-2003). År 2001 infördes det så kallade justeringsbeloppet, vilket i huvudsak dras av (eller läggs till) den allmänna andelen. Justeringsbeloppet presenteras skilt i tabellen för att tydliggöra dess inverkan på landskapsandelarna.

År 2003 ökade landskapsandelarna för grundskolan lite mer än tidigare. Av ökningen beror ca 207.000 euro på att kommunerna övertog kostnadsansvaret för grundskollära pensionspremier från 1.10.2003 och att de kalkylerade kostnader som ligger till grund för landskapsandelarna därmed ökade. Landskapsandelarna täcker 37 procent av de ökade kalkylerade kostnaderna (se *kapitel 3*). Resten, eller cirka 370.000 euro år 2003, står kommunerna själva för. År 2004 var det första året då dessa pensionspremier belastade kommunernas ekonomi på helårsbas.

Från år 2002 betalas en kompensation till kommunerna för kapitalinkomstskatten som sedan år 1993 är en statlig skatt. Kompensationen betalas i form av landskapsandelar och baseras på den kapitalskatt som näringsidkare, yrkesutövare och jordbrukare betalar. Skatten var före år 1993 delvis kommunal och tanken bakom återbäringen till kommunerna är dels att näringslivsfrämjande åtgärder ska generera skatteintäkter i kommunen. Dels ska kommunernas inkomster inte vara beroende av i vilken bolagsform näringsverksamheten bedrivs.

På basen av tabellerna i bilaga 3 kan konstateras att alla kommuner förutom Jomala, Saltvik, Sottunga och Mariehamn erhöll skattekomplettering år 1998. Åren 2002 och 2003 blev Saltvik och Mariehamn utan skattekomplettering.

År 1998 fick fem kommuner (Kumlinge, Geta, Sund, Sottunga och Lumparland) finansieringsstödet enligt prövning till ett värde av ca 73.700 euro (i 2003-års priser). År 2002 fick tre kommuner (Kökar, Geta och Sund) dela på ca 196.200 euro och år 2003 fick samma tre kommuner dela på 90.000 euro.

I tabell 5.2 görs en jämförelse av den reella utvecklingen av landskapsandelarna på motsvarande sätt som i tabellen 5.1 men per kommun. Skillnaden mellan åren 1998-2002 respektive 1998-2003 presenteras i euro och procent.

**Tabell 5.2: Utvecklingen av landskapsandelarna till kommunerna 1998, 2002 och 2003 (2003-års priser), euro**

	Landskapsandelar, skattekomplettering och komp. för kapitalinkomstskatt ./ ÅHS-avg			Skillnad, euro		Skillnad, procent	
	1998	2002	2003	1998-2002	1998-2003	1998-2002	1998-2003
	Brändö	779 062	1 049 105	1 042 354	270 044	263 292	35
Eckerö	931 492	1 155 807	1 159 294	224 316	227 803	24	24
Finström	1 498 850	2 163 481	2 062 049	664 631	563 200	44	38
Föglö	972 000	1 126 238	1 120 173	154 238	148 173	16	15
Geta	815 145	966 108	941 059	150 964	125 914	19	15
Hammarland	1 237 340	1 536 522	1 510 498	299 182	273 158	24	22
Jomala	2 053 592	2 772 419	2 833 986	718 827	780 394	35	38
Kumlinge	809 965	896 136	858 678	86 171	48 713	11	6
Kökar	584 075	785 446	734 360	201 371	150 286	34	26
Lemland	1 245 909	1 765 697	1 802 812	519 788	556 903	42	45
Lumparland	412 408	542 985	551 169	130 577	138 761	32	34
Saltvik	1 032 040	1 350 849	1 364 171	318 809	332 131	31	32
Sottunga	172 516	213 881	204 410	41 365	31 894	24	18
Sund	1 136 556	1 438 935	1 378 619	302 379	242 063	27	21
Vårdö	521 607	741 148	726 338	219 542	204 731	42	39
Mariehamn	3 143 823	4 425 448	4 507 973	1 281 625	1 364 150	41	43
Landskommunerna	14 202 556	18 500 605	18 289 971	4 298 049	4 087 415	30	29
-Landsbygden	10 363 332	13 689 509	13 603 658	3 326 177	3 240 326	32	31
-Skärgården	3 839 224	4 811 096	4 686 313	971 872	847 089	25	22
<b>Hela Åland</b>	<b>17 346 378</b>	<b>22 930 205</b>	<b>22 797 944</b>	<b>5 583 827</b>	<b>5 451 566</b>	<b>32</b>	<b>31</b>

Från 1998 till 2002 har landskapsandelarna (inkl. skattekompletteringarna minus ÅHS-avgiften) procentuellt ökat mest i Lemland, Finström, Vårdö och Mariehamn (och Jomala 1998-2003). Den relativt stora ökningen av landskapsandelarna i Mariehamn kan förklaras med avskaffandet av ÅHS-avgiften (år 1998 var stadens avgift ca 1.328.600 euro, i löpande priser). Ingen kommun uppvisar någon reell nedgång i landskapsandelarna 1998-2002 och 1998-2003, men utvecklingen har varit långsammast i Kumlinge.

En jämförelse av hur landskapsandelarna (inkl. skattekompletteringarna) år 2002 fördelades kommunvis, visar att staden erhöll 19 procent, landsbygden 60 procent och skärgården 21 procent av andelarna.

## 6. Kommunernas egenandelar och nettokostnader per sektor

Överföringarna från landskapet till kommunerna har alltså i det stora hela haft en positiv utveckling ur kommunalt perspektiv (se *kapitel 5*). Man bör dock sätta utvecklingen av landskapsandelarna i relation till de kommunala utgifterna.

I tabell 6.1 har från kommunernas utgifter per sektor dragits av kommunernas egna inkomster i form av avgifter med mera samt landskapsandelarna per sektor. Dessutom har en total sammanställning gjorts där även de allmänna andelarna (inkl. justeringsbeloppet 2002 och 2003) och skattekompletteringarna beaktats vid framräkningen av en form av "total" egenandel för kommunerna för socialvårds- och utbildningssektorn. Detta har gjorts för att få en uppfattning om landskapsandelarnas funktion som helhet.

I samband med landskapsandelsreformen 1994 överfördes nämligen en del av de uppgiftsbaserade andelarna till de allmänna andelarna. De allmänna andelarna skall täcka en hel del andra kommunala uppgifter, men bildnings- och socialvårdssektorn är de överlägset största sektorerna inom kommunernas verksamhetsområde. Dessa två sektorer är de enda där särskilda, uppgiftsbaserade andelar betalas och genom att även koppla de allmänna andelarna till dessa två sektorer erhålls en form av helhetsbild av landskapsandelssystemets totala bidragseffekter och utjämnande verkan.

**Tabell 6.1: Kommunernas egenandelar per sektor efter att landskapsandelarna dragits av samt kommunernas "totala" egenandelar efter att ytterligare de allmänna landskapsandelarna dragits av, 1998, 2002 och 2003, (2003-års priser) 1.000 euro**

	Socialvård			Utbildning mm			Hälso- o sjukvård			Allm.andelar o skattekompl*			"NETTO, TOTALT"		
	1998	2002	2003	1998	2002	2003	1998	2002	2003	1998	2002	2003	1998	2002	2003
Brändö	631	625	574	278	270	311	47	-	-	-346	-466	-480	610	428	405
Eckerö	609	1 028	1 247	497	610	656	66	-	-	-401	-451	-464	772	1 187	1 439
Finström	1 553	2 313	2 662	1 528	2 141	2 163	202	-	-	-217	-491	-451	3 065	3 963	4 374
Föglö	458	576	675	248	409	488	49	-	-	-494	-574	-556	262	411	607
Geta	417	689	648	283	368	490	31	-	-	-425	-502	-518	307	555	620
Hammarland	586	1 246	1 237	646	945	984	102	-	-	-523	-633	-652	811	1 559	1 570
Jomala	2 212	3 538	3 786	1 732	2 585	2 795	282	-	-	-261	-467	-541	3 964	5 656	6 039
Kumlinge	470	709	633	263	303	327	34	-	-	-363	-472	-434	404	540	525
Kökar	254	463	421	184	247	241	23	-	-	-313	-389	-384	148	321	278
Lemland	949	1 562	1 638	928	1 430	1 390	122	-	-	-350	-633	-669	1 650	2 360	2 359
Lumparland	245	338	383	251	348	348	26	-	-	-211	-263	-287	312	423	444
Saltvik	1 465	2 091	1 882	1 020	1 245	1 271	158	-	-	-204	-172	-178	2 438	3 164	2 975
Sottunga	79	101	51	160	184	191	12	-	-	-50	-77	-70	202	208	172
Sund	915	1 555	1 385	444	749	839	75	-	-	-489	-643	-662	945	1 661	1 562
Vårdö	354	517	560	204	288	267	35	-	-	-250	-313	-326	344	493	501
Mariehamn	12 313	15 598	16 845	7 307	8 400	8 862	1 449	-	-	-319	219	217	20 750	24 217	25 924
<b>Hela Åland</b>	<b>23 511</b>	<b>32 949</b>	<b>34 629</b>	<b>15 973</b>	<b>20 521</b>	<b>21 624</b>	<b>2 714</b>	<b>-</b>	<b>-</b>	<b>-5 215</b>	<b>-6 325</b>	<b>-6 457</b>	<b>36 983</b>	<b>47 145</b>	<b>49 795</b>

*Inkomsterna har dragits ifrån utgifterna, varför inkomsterna till kommunerna här utgör negativa tal*

*\*Justeringsbelopp ingår 2002 och 2003*

Utvecklingen mellan åren och mellan kommunerna varierar mycket. Inom den sociala sektorn har egenandelen ökat med 40 procent reellt från år 1998 till 2002 (+47 procent 1998-2003).<sup>2</sup> Den reella tillväxten i egenandelarna för utbildningssektorn var något lägre, 28 procent 1998-2002 (+ 35 procent 1998-2003).

De allmänna landskapsandelarna (inkl. justeringsbeloppet) minskade reellt med 28 procent från år 1998 till år 2002 såsom konstaterades i kapitel 5 (se *tabell 5.1*), medan skattekompletteringarna ökade med hela 64 procent. Sammantaget ökade de allmänna landskapsandelarna (inkl. justeringsbeloppet) och skattekompletteringarna reellt med 21 procent från år 1998 till 2002 (+24 procent 1998-2003). De totala egenandelarna netto ökade med 27 procent 1998-2002 (+35 procent 1998-2003).

För att få en tydligare uppfattning om den enskilda kommunens utgifter i förhållande till befolkningsunderlaget och kommunens ekonomiska förutsättningar, visas för utbildnings- och kultursektorn i tabellen nedan egenandelarna per invånare och i procentenheter av kommunalskatten, per kommun.

**Tabell 6.2: Kommunernas egenandelar per invånare och procentenheter av kommunalskatten för utbildnings- och kultursektorn 1998, 2002 och 2003 (2003-års priser), euro**

	Euro/invånare			Procentenheter av komm.skatten		
	1998	2002	2003	1998	2002	2003
Brändö	517	538	619	4,69	4,84	5,46
Eckerö	614	727	742	5,74	7,04	7,17
Finström	672	929	928	5,58	7,44	7,28
Föglö	414	694	814	4,08	5,82	6,30
Geta	590	772	1 043	7,24	9,64	12,46
Hammarland	485	689	714	4,69	6,51	6,51
Jomala	542	770	814	4,29	6,09	6,41
Kumlinge	597	750	819	6,43	6,88	7,13
Kökar	572	845	784	6,78	9,24	8,70
Lemland	616	884	832	5,53	7,37	7,07
Lumparland	718	913	949	6,92	8,22	7,67
Saltvik	628	723	742	4,51	5,58	5,74
Sottunga	1 222	1 440	1 450	10,13	10,91	10,98
Sund	448	740	814	4,44	6,80	7,41
Vårdö	519	714	658	4,55	7,18	6,37
Mariehamn	702	792	834	3,39	4,18	4,50
<b>Hela Åland</b>	<b>629</b>	<b>789</b>	<b>824</b>	<b>4,12</b>	<b>5,38</b>	<b>5,65</b>

Kommunernas egenandelar för utbildningssektorn har under perioden reellt ökat både per invånare och per skattöre. Från år 1998 till 2002 har egenandelarna per invånare

<sup>2</sup> Kostnadsutvecklingen inom den sociala sektorn granskas närmare i kapitel 8.

ökat reellt med en fjärdedel (+ 31 procent 1998-2003), procentuellt mest i Föglö och Sund.

Sottunga är den kommun som har den största egenandelen per invånare för utbildningssektorn följt av Geta (år 2003), vars egenandel steg med 35 procent från 2002 till 2003. Åren 2002 och 2003 hade Brändö de lägsta egna kostnaderna för bildningssektorn räknat per invånare.

Räknat i procentenheter av kommunalskatten hade Sottunga de högsta utgifterna för utbildnings- och kultursektorn mätt i förhållande till skatteunderlaget åren 1998 och 2002 och Geta de högsta utgifterna år 2003, medan Mariehamn hade de lägsta utgifterna för alla tre åren (i staden är skatteinkomsterna per invånare höga).

Faktorer som inverkar på utfallet i kostnader per invånare är bland annat det totala antalet invånare i kommunen och andelen befolkning i skolåldern. Andelen barn i skolåldern (6-15-åringar) var ca 13 procent i snitt för hela Åland åren 2002 och 2003. Lemland (16 procent) hade den största andelen befolkning i skolåldern, medan Föglö (10 procent) hade den lägsta andelen.

Grundskolan utgör den överlägset största kostnadsposten inom bildnings- och kultur sektorn, 76 procent av undervisnings- och kultursektorns nettodriftskostnader hänfördes år 2002 till grundskolan (77 procent år 2003). Sålunda är en lite närmare analys av grundskolekostnaderna per kommun av intresse. I tabell 6.3 presenteras nettodriftskostnaderna för grundskolan, det vill säga kostnaderna efter att kommunernas egna intäkter dragits av, men där landskapsandelarna ännu inte beaktats, per invånare i skolåldern. Att åldersgruppen 6-15 år använts beror på att det är den åldersgrupp som utgör grunden för landskapsandelarna för grundskolan och att det i huvudsak är denna grupp som utgör grunden för elevunderlaget under skolårets hösttermin.



**Tabell 6.3: Kommunernas nettodriftskostnader för grundskolan per invånare i åldern 6-15 år, 1998, 2002 och 2003, euro (löpande priser)**

	Nettoutg. per inv. i åldern 6-15 år		
	1998	2002	2003
Brändö	6 288	7 116	7 493
Eckerö	5 481	6 992	7 031
Finström	5 461	6 910	7 103
Föglö	6 585	9 667	11 067
Geta	5 466	7 429	9 716
Hammarland	4 503	6 014	6 621
Jomala	4 477	6 068	6 613
Kumlinge	7 674	9 216	10 120
Kökar	6 400	9 400	9 184
Lemland	4 629	6 464	6 395
Lumparland	5 763	8 180	9 000
Saltvik	5 797	6 277	6 432
Sottunga	8 209	13 938	15 800
Sund	4 446	6 151	6 642
Vårdö	5 088	8 214	9 408
Mariehamn	4 778	5 456	5 881
<b>Hela Åland</b>	<b>5 044</b>	<b>6 310</b>	<b>6 746</b>
Landskommunerna	5 189	6 774	7 213
-Landsbygden	4 961	6 452	6 843
-Skärgården	6 527	8 895	9 698

Man kan konstatera att nettodriftskostnaderna per elev är högre i kommuner som befolkningsmässigt är mindre och som därmed även har lägre elevantal. Sålunda var genomsnittskostnaden per elev högst i Sottunga för alla tre år, medan den var lägst i Mariehamn åren 2002 och 2003 och i Sund år 1998.

Inom den sociala sektorn har kostnaderna per invånare och i förhållande till beskattningsunderlaget stigit ännu mer än inom utbildnings- och kultursektorn (se *tabellen 6.4 jämfört med 6.2*). Kommunernas egenandelar per invånare för socialvården ökade reellt 1998-2002 med 37 procent (+42 procent 1998-2003). Procentuellt ökade egenandelarna per invånare i Hammarland och Kökar mest, medan egenandelarna per invånare i Sottunga och Brändö till och med minskade 1998-2003 reellt med 36 respektive 2 procent. Det förekommer dock stora variationer från år till år för de mindre kommunerna.

Under de tre redovisade åren var egenandelarna per invånare lägst (eller nästlägst) i Sottunga, medan Mariehamn hade den högsta egenandelen per invånare år 1998 och Kumlinge åren 2002 och 2003.

**Tabell 6.4: Kommunernas egenandelar per invånare och procentenheter av den kommunala skatten för den sociala sektorn 1998, 2002 och 2003 (2003-års priser), euro**

	Euro/inv			Procentenheter av kom.skatten		
	1998	2002	2003	1998	2002	2003
Brändö	1 172	1 247	1 144	10,65	11,22	10,10
Eckerö	752	1 225	1 410	7,02	11,86	13,62
Finström	683	1 004	1 142	5,67	8,04	8,96
Föglö	765	978	1 125	7,52	8,20	8,70
Geta	870	1 448	1 380	10,67	18,08	16,49
Hammarland	440	908	897	4,25	8,58	8,19
Jomala	692	1 054	1 103	5,48	8,34	8,68
Kumlinge	1 067	1 755	1 587	11,48	16,10	13,82
Kökar	792	1 585	1 372	9,38	17,33	15,22
Lemland	630	965	981	5,66	8,05	8,33
Lumparland	703	888	1 044	6,77	7,99	8,43
Saltvik	901	1 215	1 098	6,47	9,37	8,51
Sottunga	605	788	386	5,02	5,97	2,92
Sund	922	1 535	1 345	9,16	14,11	12,24
Vårdö	902	1 280	1 380	7,91	12,89	13,34
Mariehamn	1 183	1 470	1 584	5,71	7,77	8,55
<b>Hela Åland</b>	<b>926</b>	<b>1 267</b>	<b>1 319</b>	<b>6,07</b>	<b>8,64</b>	<b>9,04</b>

Den kommunala skatteprocenten borde i genomsnitt ha stigit med 2,57 procentenheter från år 1998-2002 (+ 2,97 procentenheter 1998-2003) för att täcka ökningen av kostnaderna inom den sociala sektorn.

Sottunga hade de lägsta (nästlägsta år 1998) socialvårdsutgifterna i förhållande till skatteunderlaget de tre åren, medan Geta, Kumlinge och Kökar hade bland de högsta utgifterna för socialvården.

För att få en helhetsbild av landskapsandelssystemets inverkan granskas kommunernas sammantagna egenandelar per invånare och i förhållande till kommunalskatten för de två stora sektorerna, då alla landskapsandelar, det vill säga även de allmänna andelarna (inkl. justeringsbeloppet) och skattekompletteringarna, beaktats (se *tabell 6.5*).

**Tabell 6.5: Kommunernas ”totala” egenandelar per invånare och procentenheter av den kommunala skatten för utbildnings- och kultursektorn samt socialvårdssektorn tillsammans 1998, 2002 och 2003 (2003-års priser), euro**

	Euro/inv			Procentenheter av kom.skatten		
	1998	2002	2003	1998	2002	2003
Brändö	1 133	854	806	10,29	7,69	7,12
Eckerö	953	1 414	1 628	8,90	13,69	15,72
Finström	1 348	1 720	1 876	11,19	13,77	14,72
Föglö	437	697	1 011	4,30	5,85	7,83
Geta	640	1 166	1 320	7,86	14,55	15,78
Hammarland	609	1 135	1 139	5,89	10,73	10,39
Jomala	1 241	1 685	1 759	9,83	13,33	13,85
Kumlinge	917	1 337	1 317	9,87	12,26	11,47
Kökar	460	1 099	907	5,44	12,02	10,05
Lemland	1 095	1 458	1 412	9,83	12,16	12,00
Lumparland	893	1 111	1 211	8,60	10,00	9,78
Saltvik	1 500	1 838	1 736	10,77	14,18	13,45
Sottunga	1 542	1 628	1 304	12,79	12,34	9,87
Sund	953	1 640	1 516	9,46	15,08	13,80
Vårdö	876	1 220	1 235	7,68	12,28	11,94
Mariehamn	1 994	2 283	2 438	9,63	12,06	13,15
<b>Hela Åland</b>	1 456	1 813	1 896	9,54	12,36	13,00
Landskommunerna	1 083	1 489	1 528	9,44	12,70	12,84
-Landsbygden	1 136	1 569	1 610	9,70	13,23	13,43
-Skärgården	813	1 036	1 061	7,92	9,46	9,31

En jämförelse av de ”totala” egenandelarna per invånare med egenandelarna per invånare för utbildnings- och socialvårdssektorn (se *tabellerna 6.5, 6.2 och 6.4*), visar på de allmänna landskapsandelarnas regionalpolitiskt utjämnande effekt. Sålunda har Mariehamn de högsta egenandelarna per invånare totalt sett för de berörda sektorerna alla tre år. Däremot hade skärgårdskommunerna Föglö, Kökar och Brändö de lägsta egenandelarna per invånare 2002 och 2003 (1998 var de lägst i Föglö och Kökar).

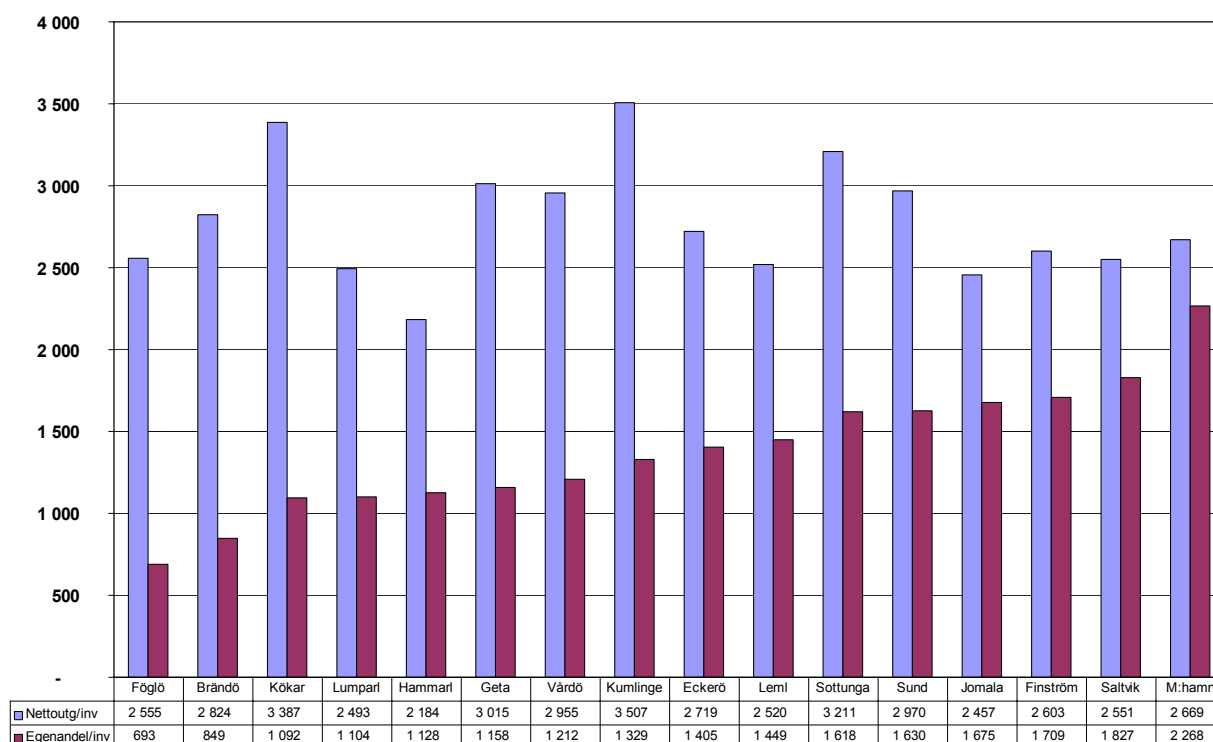
Räknat i procentenheter av kommunalskatten hade Sottunga 1998, Sund 2002 och Geta 2003 de högsta utgifterna, medan Föglö hade den lägsta utgiften 1998 och 2002 och nästlägsta efter Brändö 2003.

I figuren 6.1 jämförs de ”totala” egenandelarna med nettodriftskostnaderna per kommun och invånare för de två stora sektorerna socialvård och utbildning och kultur tillsammans. Det är nämligen intressant att se vilka skillnader mellan kommunerna som härrör från skillnader i de egentliga kostnaderna och strukturella förhållanden inom kommunen och vilka skillnader som härrör från att landskapsandelssystemet inte haft tillräcklig effekt.

Från kommunernas nettodriftskostnader har alltså de uppgiftsbaserade andelarna för respektive sektor dragits av samt de allmänna andelarna (inkl. justeringsbeloppet) och skattekompletteringen. Orsaken till att de allmänna andelarna och skattekompletteringen beaktas är, vilket tidigare nämnts, att den regionalpolitiska utjämnningen till stor del sker

inom ramen för de allmänna andelarna samt att en del av de uppgiftsbaserade andelarna överfördes till de allmänna andelarna vid reformtidpunkten.

**Figur 6.1: Nettodriftnkostnader och "totala" egenandelar per invånare för socialvården och bildningssektorn tillsammans 2002, euro**



Skillnaderna i nettodriftnkostnader för socialvården och bildningssektorn tillsammans är ganska stora kommunerna emellan (se *figur 6.1*), men de jämnas ut av landskapsandelarna. Skillnaderna mellan de två staplarna för varje kommun kan sägas utgöra den totala landskapsandelen per invånare. År 2002 hade Kumlinge följt av Kökar, Sottunga och Geta de högsta nettodriftnkostnaderna per invånare för de två sektorerna, medan de egentliga egenandelarna var relativt låga (se *figur B4c i bilagan* för år 2003). De högsta totala egenandelarna per invånare hade Mariehamn, Saltvik, Finström och Jomala. I figurerna B4a och B4b i bilagan finns uppgifter om nettodriftnkostnaderna per kommun för socialvården och bildningssektorn 2002 och 2003 var för sig.

## 7. Landskapsandelarnas kalkylerade grunder

De kalkylerade kostnaderna finns som grund vid framräkningen av landskapsandelarna och är sålunda av central betydelse i diskussionen kring landskapsandelarnas utformning och nivå. Landskapsandelsgrunderna för grundskolan och socialvården är av särskilt intresse eftersom dessa sektorer, dels är de största enskilda sektorerna inom landskapsandelarna, dels inbegriper de en stor del av kommunernas lagstadgade verksamhet. Landskapsgrunderna för dessa två sektorer är reglerade i lag och uppföljningen av nya uppgifter och kostnadsnivån skall ske kontinuerligt. För övriga delar av landskapsandelarna såsom idrotts-, ungdoms- och kulturell verksamhet och för biblioteken fastställs nivån endast i landskapets budget.

I tabellerna 7.1 och 7.2 granskas hur stor del av nettodriftskostnaderna som täcks av landskapsandelar för grundskolorna<sup>3</sup> respektive socialvården år 2003. För socialvården har även de kalkylerade kostnaderna tagits med som jämförelse i tabellen (se *tabellerna B4a-d i bilagan* för åren 1998 och 2002.) Orsaken till att uppgifterna för år 2003 har använts, trots att år 2002 det egentliga justeringsåret, är att det år 2003 genomfördes en större förändring. Basbeloppen och landskapsandelsprocenten/koefficienten justerades då på basen av uppgifter från tidigare år, så att de skulle motsvara rätt kalkylerade grunder.

**Tabell 7.1: Nettodriftskostnaderna och landskapsandelarnas andel av de verkliga kostnaderna per kommun, grundskolorna 2003, 1.000 euro**

2003	Netto drifts- kostn.	LS- andel	Procent av verkl. nettokostn.
Brändö	547	322	58,9
Eckerö	893	325	36,4
Finström	2 337	675	28,9
Föglö	664	280	42,2
Geta	651	196	30,1
Hammarland	1 172	346	29,5
Jomala	3 465	1 051	30,3
Kumlinge	506	238	47,1
Kökar	349	163	46,8
Lemland	1 701	512	30,1
Lumparland	423	118	27,9
Saltvik	1 473	447	30,3
Sottunga	237	75	31,5
Sund	983	273	27,7
Vårdö	461	228	49,4
Mariehamn	6 975	1 727	24,8
<b>Hela Åland</b>	<b>22 837</b>	<b>6 974</b>	<b>30,5</b>

<sup>3</sup> Kommunerna får sina landskapsandelar för grundskolorna på basen av en koefficient multiplicerad med ett basbelopp och någon egentlig bidragsprocent finns inte sedan år 1998 i systemet.

I Brändö var landskapsandelarnas andel av de verkliga kostnaderna för grundskolan störst (58,9 procent) följt av skärgårdskommunerna Vårdö, Kumlinge, Kökar och Föglö, medan andelen var lägst i Mariehamn (24,8 procent). En jämförelse av landskapsandelarnas andel av de verkliga kostnaderna för hela Åland, visar att andelen har sjunkit från 33,4 procent år 1998 till 30,5 procent år 2003 (se även *tabell B4a i bilagan*).

**Tabell 7.2: Nettodriftskostnaderna i jämförelse med de kalkylerade kostnaderna i landskapsandelsgrunderna per kommun, socialvården 2003, 1.000 euro**

2003	Netto Kalkylerad				LS- andel	Procent av verkl. nettokostn.	LS-andel procent enl. lag	Skillnad procent- enheter
	drifts- kostn.	kostn. för LA	Skillnad euro	Skillnad procent				
Brändö	796	734	-62	-7,8	222	27,8	30,2	-2,4
Eckerö	1 593	1 147	-446	-28,0	346	21,7	30,2	-8,5
Finström	3 534	2 886	-648	-18,3	872	24,7	30,2	-5,5
Föglö	940	878	-62	-6,6	265	28,2	30,2	-2,0
Geta	837	625	-212	-25,4	189	22,5	30,2	-7,7
Hammarland	1 712	1 570	-141	-8,3	474	27,7	30,2	-2,5
Jomala	4 934	3 803	-1 131	-22,9	1 148	23,3	30,2	-6,9
Kumlinge	806	573	-233	-28,9	173	21,5	30,2	-8,7
Kökar	559	456	-103	-18,5	138	24,6	30,2	-5,6
Lemland	2 218	1 921	-297	-13,4	580	26,2	30,2	-4,0
Lumparland	519	450	-69	-13,4	136	26,2	30,2	-4,0
Saltvik	2 573	2 287	-286	-11,1	691	26,8	30,2	-3,4
Sottunga	106	182	76	72,2	55	52,0	30,2	21,8
Sund	1 777	1 298	-479	-27,0	392	22,1	30,2	-8,1
Vårdö	719	526	-193	-26,9	159	22,1	30,2	-8,1
Mariehamn	19 331	12 684	-6 647	-34,4	2 486	12,9	19,6	-6,7
<b>Hela Åland</b>	<b>42 954</b>	<b>32 019</b>	<b>-10 935</b>	<b>-25,5</b>	<b>8 325</b>	<b>19,4</b>	<b>26,0</b>	<b>-6,6</b>

De verkliga nettodriftskostnaderna inom den kommunala socialvården översteg de kalkylerade kostnaderna för landskapsandelarna i samtliga kommuner, med undantag av Sottunga år 2003. Totalt var de verkliga nettokostnaderna drygt 10,9 miljoner euro högre än de kalkylerade kostnaderna år 2003. De kalkylerade beloppen räckte såväl absolut som procentuellt sett sämst till för Mariehamns del.

En jämförelse av landskapsandelarnas andel av de verkliga kostnaderna för socialvården, visar att andelen har sjunkit från 25,5 procent år 1998 till 19,4 procent år 2003 (se även *tabell B4c i bilagan*). Den andel av de verkliga nettodriftskostnaderna som täcktes av landskapsandelar år 2003 var i snitt 6,6 procentenheter lägre än bidragsprocenten enligt lagen, år 1998 var den verkliga bidragsprocenten cirka 6,5 procentenheter lägre och år 2002 hela 12,1 procentenheter lägre än den lagstadgade bidragsprocenten.

Trots den justering av landskapsandelsgrunderna och procenterna som gjordes år 2003 kvarstår skillnader mellan de verkliga och de kalkylerade kostnaderna, och därmed även mellan landskapsandelsprocenten enligt lag och den egentliga bidragsprocenten.

## 8. Kommunernas kostnader inom den sociala sektorn

I detta kapitel granskas kostnadsutvecklingen inom den sociala sektorn närmare på basen av ÅSUBs ekonomi- och verksamhetsstatistik. Först görs en jämförelse av de kalkylerade kostnaderna per invånare med de verkliga nettokostnaderna för de åldersgrupper som används som grund för att räkna fram andelarna inom socialvården (se *tabell 8.1*). Det bör poängteras att en klient inom en viss åldersgrupp i en viss kommun som får en viss social service antas kosta lika mycket i genomsnitt, trots att kostnaderna kan skilja mycket mellan klienterna. Därefter granskas kostnaderna för de olika delsektorerna inom kommunernas sociala verksamhet (*tabell 8.2*).

**Tabell 8.1 Verkliga och kalkylerade nettokostnader per invånare inom socialvården 2002 och 2003 euro (löpande priser)**

	2002					2003				
	0-6 år	7-64 år	65-74 år	75-84 år	85+ år	0-6 år	7-64 år	65-74 år	75-84 år	85+ år
Nettokostn./inv.	7 335	415	961	4 159	13 554	7 665	443	1 114	4 404	14 101
Kalk. Kostn./inv., ls-andel	5 494	237	1 976	1 976	3 053	5 833	312	832	3 356	10 004
Skillnad kalk. nettokostn.-verklig	-1 841	-178	1 015	-2 184	-10 501	-1 832	-130	-282	-1 048	-4 097

År 2002 översteg nettodriftskostnaderna per invånare de kalkylerade kostnaderna i den yngsta åldersgruppen med 1.841 euro (1.832 euro 2003). För åldersgruppen 75-84-åringar understeg de kalkylerade kostnaderna per invånare de verkliga 2002 med 2.184 euro (2003 med 1.048 euro), medan de verkliga kostnaderna för den äldsta befolkningsgruppen översteg de kalkylerade med hela 10.501 euro (4.097 euro 2003).

År 2003 genomfördes, som tidigare nämnts, en justering av de kalkylerade kostnaderna per åldersgrupp på basen av tidigare uppföljningar. Trots den justeringen är den kalkylerade kostnaden per invånare lägre än den verkliga nettokostnaden. Den verkliga kostnaden överstiger den kalkylerade med 1.832 euro för den yngsta åldersgruppen och med 4.097 euro för den äldsta.

För att kartlägga orsaken till förhållandena närmare, granskas kostnaderna för de olika delsektorerna inom kommunernas sociala verksamhet (se *tabell 8.2* samt per kommun *tabellerna i bilaga 5*).

**Tabell 8.2: Kommunernas nettodriftskostnader per delsektor inom socialvården 1998 och 2000-2003, 1.000 euro (löpande priser)**

Kategori	1998	2000	2001	2002	2003
201 Socialförvaltning	1 184	1 663	2 298	2 350	2 275
204, 206 Barnomsorg	10 828	12 347	13 376	13 450	13 640
210 Vård av barn, unga på inrättn.	415	298	317	355	690
215 Annan barn- o familjevård	642	1 159	1 603	1 569	1 314
220 Vård på åldringshem	6 682	7 394	8 123	8 624	9 191
225 Handikappvård på inrättn.	86	172	301	289	526
230 Specialomsorgen	2 777	3 661	3 640	4 238	4 467
235 Hemtjänst	3 479	4 560	4 851	5 327	5 587
240 Annan serv. för åldr. o. handik.	1 668	2 147	3 137	3 352	3 730
245 Missbrukarvård	389	613	562	476	693
290 Övr. socialvård	805	624	654	793	842
<b>Totalt</b>	<b>28 954</b>	<b>34 638</b>	<b>38 862</b>	<b>40 823</b>	<b>42 954</b>
<i>Förändring, procent</i>		<i>19,6</i>	<i>12,2</i>	<i>5,0</i>	<i>5,2</i>

Den delsektor inom socialvården som ökade mest mellan åren 1998 och 2002 (2003) absolut sett var barnomsorgen följt av ”vård på åldringshem”, medan delsektorn ”handikappvård på inrättning” uppvisar den snabbaste ökningen procentuellt sett.

Inom äldrevården (kategorierna 220, 235 och 240) har nettodriftskostnader inom samtliga tre kategorier ökat relativt mycket både absolut och procentuellt sett. Då det gäller nettodriftskostnaderna inom vården av barn (kategorierna 204, 206, 210, 215) har alltså kostnaderna inom barnomsorgen ökat mest absolut sett, medan kostnadsökningen procentuellt sett varit betydande inom delsektorn ”annan barn- och familjevård”.

Den kommun som uppvisar den snabbaste ökningstakten (procentuellt) av sina socialvårdskostnader 1998-2002 är Hammarland, medan Brändö uppvisar den långsammaste (se *bilaga 5*). Mellan åren 1998 och 2003 minskade till och med nettodriftskostnaderna på Sottunga, medan de ökade mest i Eckerö.

En indikator på ökat vårdbehov utgör åldersstrukturen. Utvecklingen av andelen barn och äldre av den totala befolkningen granskas i tabell 8.3.



**Tabell 8.3: Barnens och åldringarnas andel av den totala befolkningen per kommun den 1.1.1998, 1.1.2002 och 1.1.2003**

	Andel 0-6-åringar, %			Andel befolkn. 75 år och äldre, %		
	1998	2002	2003	1998	2002	2003
Brändö	8,7	7,0	6,8	12,1	14,0	13,3
Eckerö	7,9	7,0	7,4	11,2	10,7	10,7
Finström	9,3	8,5	8,4	8,1	8,4	8,1
Föglö	6,3	7,3	7,8	13,9	13,2	13,5
Geta	8,1	5,9	5,3	12,3	10,9	11,1
Hammarland	9,9	7,9	7,7	6,8	7,6	8,1
Jomala	9,4	8,8	8,7	5,7	6,2	6,3
Kumlinge	8,4	5,7	6,0	13,9	12,4	13,5
Kökar	12,8	9,9	10,4	12,1	12,0	11,4
Lemland	10,8	10,9	10,4	4,4	4,5	4,9
Lumparland	8,6	10,2	9,0	5,7	5,2	5,4
Saltvik	8,2	8,5	8,0	8,9	8,9	9,1
Sottunga	6,9	5,5	6,1	13,7	18,0	18,9
Sund	9,6	8,0	6,9	9,5	8,1	8,0
Vårdö	7,1	6,9	6,7	9,9	9,7	10,3
Mariehamn	8,1	7,5	7,2	8,3	8,8	8,7
<b>Hela Åland</b>	<b>8,7</b>	<b>8,1</b>	<b>7,8</b>	<b>8,3</b>	<b>8,5</b>	<b>8,5</b>
Landskommunerna	9,1	8,4	8,2	8,3	8,3	8,4
-Landsbygden	9,3	8,6	8,3	7,4	7,5	7,5
-Skärgården	8,3	7,1	7,3	12,6	12,7	13,0

Andelen barn i åldern 0-6 år har i snitt minskat från 8,7 procent år 1998 (9,3 procent år 1995) till 7,8 procent år 2003. Däremot har den äldre befolkningens (75 år och äldre) andel ökat från 8,3 procent år 1998 (8,1 procent år 1995) till 8,5 procent 2002 och 2003.

Ser man på fördelningen per kommun år 2003 kan man konstatera att andelen 0-6-åringar var störst i Kökar, Lemland, Lumparland och Jomala, medan andelen var lägst i Geta följt av skärgårdskommunerna Kumlinge, Sottunga, Vårdö och Brändö. Den största andelen 75 år fyllda fanns samma år i skärgårdskommunerna; Sottunga, Kumlinge, Föglö, Brändö och Kökar, medan andelen äldre var lägst i Lemland, Lumparland och Jomala.

Andelen 85 år fyllda var 2003 i snitt 2,5 procent på Åland. Den största andelen 85 år fyllda fanns i Föglö (5,0 procent) följt av Kökar (3,9 procent), Geta (3,8 procent) och Vårdö (3,7 procent). I skärgården fanns sålunda den största andelen äldre (3,9 procent), medan andelen på landsbygden (2,2 procent) låg under genomsnittet för hela Åland.

En jämförelse med nettodrifstkostnaderna per invånare (per den 1.1.2003) inom socialvården (se *figur B4a i bilagan*) visar att höga kostnader per invånare i vissa fall kan förklaras av en hög andel barn eller äldre. Kumlinge hade de högsta nettodrifstkostnaderna per invånare år 2003, vilket kan förklaras med att andelen äldre

var relativt hög (13,5 procent) i kommunen. De höga nettodriftskostnaderna i Kökar kan å andra sidan förklaras med den höga andelen barn under skolåldern (10,4 procent). Sambandet är dock inte entydigt. De relativt höga kostnaderna inom socialvården i Mariehamn kan varken förklaras av en stor andel barn eller äldre.

## 9. Landskapets utgifter

Landskapets utgifter och inkomster nedan har sammanställts på basen av uppgifter i landskapets bokslut, med undantag för landskapsandelarna till kommunerna som redovisas enligt samma principer som tidigare i denna rapport, det vill säga enligt de år andelarna hör till. I utgifterna för gymnasialstadiet ingår även kostnaderna för åländska studerade i utlandet. Utgifterna är så kallade bruttodriftsutgifter (inkl. inventarier), det vill säga utgifter för grundreparationer samt om- och tillbyggnader ingår inte.

Uppföljningen av landskapets utgifter i *tabell 9.1* nedan omfattar de områden som berördes av landskapsandelsreformen 1994, alltså alla landskapsandelar, ÅHS, gymnasialstadiet samt Musikinstitutet. Därtill är barnbidragen med, detta på grund av att en familjestödsreform kopplades ihop med landskapsandelsreformen år 1994 (*se kapitel 3*). I samband med familjestödsreformen höjdes barnbidragen och landskapsandelarna för den sociala sektorn sänktes för att finansiera landskapets ökade utgifter. Därför ingår utvecklingen av barnbidragen i uppföljningen av reformpaketet.

Ytterligare ingår i sammanställningen olika slag av kompensationer från landskapet till kommunerna. Av dessa är det egentligen bara kompensationen för kapitalinkomstskatten som betalas i form av landskapsandelar. Kompensationen för förvärvsinkomstavrdraget<sup>4</sup> samt för frångången (förlorad) samfundsskatt har betalats som kompensation för statliga beslut som minskat kommunernas inkomster samtidigt som landskapets inkomster gynnats av besluten. Kompensationerna för förändrad samfundsskattenyckel hör samman med reformen av grunderna för fördelningen av samfundsskatterna mellan de åländska kommunerna. Slutligen har två former av tillfälliga stöd för datautvecklingen i kommunerna, som betalades under en period, tagits med i tabellen för att få en totalbild av överföringarna från landskapet till kommunerna, trots att alla överföringar inte hör direkt samman med landskapsandelssystemet. Av de sju olika kompensationsformerna är det bara den förstnämnda, kompensationen för kapitalinkomstskatten, som är långsiktig och i den mening permanent.

För att få en mera heltäckande bild av den ekonomiska situationen för landskapet respektive kommunerna, borde även de utökade förvärvsinkomstavrdragen och effekterna av den sjunkande andelen av samfundsskatterna som tillfaller kommunerna tas med i den samlade bedömningen, trots att dessa inte är en del av det egentliga landskapsandelssystemet. Nedan är endast de direkta kompensationerna från landskapet till kommunerna med.

---

<sup>4</sup> Beslut om avdrag i den åländska kommunalbeskattningen fattas av lagtinget, men eftersom de avdrag som tillämpas i kommunalbeskattningen i riket genom blankettlagstiftning (som lagtinget antagit) även blir gällande på Åland, har riksdagens beslut indirekt kommit att gälla även för de åländska kommunerna.

Tabell 9.1: Landskapets utgifter och inkomster för vissa sektorer 1998-2003 (2003-års priser)

	1998			2002			2003		
	Utgifter	Inkomster	Totalt	Utgifter	Inkomster	Totalt	Utgifter	Inkomster	Totalt
Musikinstitutet	517 548	45 296	472 252	646 516	45 006	601 510	644 060	50 865	593 194
Gymnasialstadiet	14 859 082	932 585	13 926 497	17 883 825	1 208 962	16 674 863	13 542 613	988 411	12 554 201
ÅHS	47 177 323	10 630 412	36 546 912	58 248 148	8 538 139	49 710 009	55 903 900	8 817 871	47 086 029
Landskapsandelar, bildningssektorn (verkliga hänförs till året)	6 714 103		6 714 103	7 464 768		7 464 768	7 879 941		7 879 941
Landskapsandelar, socialvården (verkliga hänförs till året)	8 057 721		8 057 721	8 130 776		8 130 776	8 325 172		8 325 172
Allmänna ls-andelar o. skattekompl.* (verkliga hänförs till året)	5 288 723		5 288 723	6 521 088		6 521 088	6 546 754		6 546 754
Utbetalda barnbidrag	8 031 096		8 031 096	8 272 818		8 272 818	8 227 040		8 227 040
Kompensation för kapitalinkomstskatt				813 574		813 574	46 077		46 077
Komp för förvävsinkomstsvdrag				210 906		210 906			
Komp ej ny samfisk.nyckel (2001)				481 969		481 969	31 377		31 377
Komp för ny samfundskattenyckel							107 670		107 670
Komp för frångången samfundsskatteink.	641 860		641 860	306 796		306 796			
It-utveckling, samordning för kommunerna	18 339		18 339						
Stöd för datautveckling i grundskolan	91 646		91 646						
<b>Totalt</b>	<b>91 397 442</b>	<b>11 608 293</b>	<b>79 789 149</b>	<b>108 981 182</b>	<b>9 792 107</b>	<b>99 189 075</b>	<b>101 254 603</b>	<b>9 857 148</b>	<b>91 397 456</b>

\*Inkl. finansieringsstöd enl. prövn. och justeringsbelopp (fr. 2001)

Landskapets nettoutgifter har, om man beaktar alla de utgifter som ingår i tabellen nedan, ökat med 24,3 procent reellt från 1998 till 2002 (+14,5 procent 1998-2003) eller med 19,4 miljoner euro (11,6 miljoner euro 1998-2003). Från år 1998 till 2002 var kostnadsutvecklingen inom ÅHS snabbast, medan nettoutgifterna inom socialvården 1998-2002 ökade med endast 1 procent.

Nettoutgifterna för gymnasialstadiet ökade reellt med nästan 20 procent mellan åren 1998 och 2002. Därefter sjönk landskapets kostnader för utbildningen på gymnasienivån. Orsaken till de här siffrorna är dock att Högskolan på Åland formellt grundades och permanentades år 2003, och att kostnaderna för Ålands Sjöfartsläroverk och Ålands Tekniska läroverk därmed finns under Högskolan på Åland och inte längre belastar gymnasialstadiet. Likaså överfördes delar av kostnaderna för Ålands hotell- och restaurangskola och Ålands handelsläroverk samt delar av kostnaderna för Vårdinstitutet till Högskolan på Åland. De lägre utgifterna för landskapet på det här området handlar således om en omfördelning av kostnader och *inte* faktiskt sett lägre utgifter.

En granskning av de egentliga landskapsandelarna (inkl. allmän andel, skattekomplettering och ÅHS-avgift) i relation till nettoutgifterna inom socialvårds- och bildningssektorn (se *tabell 9.2*) visar på att om endast de kommunala sektorerna granskas har kommunernas andel av kostnaderna hållits relativt konstant sedan år 1998 (31,8 – 31,3 procent av kostnaderna).

**Tabell 9.2: Kommunernas nettoutgifter, landskapsandelarna sektorvis samt ÅHS-avgiften i löpande priser, 1.000 euro**

	1998			2002			2003		
	Netto- utgifter	Ls- andelar	Andelar i procent	Netto- utgifter	Ls- andelar	Andelar i procent	Netto- utgifter	Ls- andelar	Andelar i procent
Socialvård	28 952	7 390	25,5	40 823	8 080	19,8	42 954	8 325	19,4
Utbildning	20 807	6 158	29,6	27 811	7 418	26,7	29 504	7 880	26,7
Allmän andel o. skattekompl.*		4 783			6 285			6 457	
<b>Sammantaget</b>	<b>49 759</b>	<b>18 330</b>	<b>36,8</b>	<b>68 634</b>	<b>21 784</b>	<b>31,7</b>	<b>72 457</b>	<b>22 662</b>	<b>31,3</b>
ÅHS-avgift		2 489							
<b>Totalt</b>	<b>49 759</b>	<b>15 841</b>	<b>31,8</b>	<b>68 634</b>	<b>21 784</b>	<b>31,7</b>	<b>72 457</b>	<b>22 662</b>	<b>31,3</b>

\*Justeringsbelopp ingår 2002 och 2003

Från år 1998 till 2002 har nettodriftskostnaderna inom socialvården och utbildningssektorn sammantaget stigit med 38 procent nominellt (+46 procent 1998-2003). Landskapsandelarna har, om den kommunala avgiften till ÅHS år 1998 beaktas, ökat med 38 procent från år 1998 till 2002 (+43 procent 1998-2003), eller således lika mycket som nettokostnaderna.

I samband med att den sista delen av ÅHS-avgiften avskaffades förutsattes dock att kommunerna skulle sänka sina skattesatser, och därmed få lägre inkomster. Hur de sänkta skatterna skall beaktas vid en värdering av de *totala* effekterna för kommunernas ekonomi av alla förändringar som skett i landskapsandelssystemet och inom de områden som har beröring med systemet under den tioårsperiod som löpt sedan det infördes, finns det dock ingen enighet om.

Slutsatsen av den här utvärderingen blir att både kommunernas och landskapets kostnader har stigit snabbt. Om man endast ser till grundsystemet har kommunernas, och därmed även landskapets andelar av kostnaderna hållits rätt konstanta. Inom systemet har det dock skett förskjutningar. De kalkylerade grunderna är för låga och de egentliga bidragsprocenterna för kommunerna motsvarar inte de stödprocenter som lagen anger. Å andra sidan deltar kommunerna inte längre i kostnaderna för ÅHS och landskapet har infört en ny form av landskapsandel som kompensation för att kommunerna inte längre får någon del av kapitalsskatteinkomsterna.

Det man kan konstatera är att förändringarna under perioden har varit så många och så mångfacetterade att det inte finns något entydigt sätt att jämföra kostnadsfördelningen mellan landskapet och kommunerna vid reformtidpunkten med situationen idag. Förändringarna har varit så omfattande att man som synes bör beakta såväl högskolereform, barnbidrag och kommunernas beslut om skattenivåer, och till och med

effekterna av riksdagens beslut om avdrag och skattefördelningar<sup>5</sup> för att få en total bild av läget.

Det som från början var tänkt som ett enkelt och tydligt system har utvecklats och reformerats så att överskådligheten blivit lidande. I dagsläget efterfrågas en ny översyn av kommunernas hela inkomstbas och en ny övergripande reform av överföringarna mellan landskapet och kommunerna.

---

<sup>5</sup> Se not 4!

## **Bilaga**

**Bilaga 1: Nyckeltal per kommun, (löpande priser)****Tabell B1a: Nyckeltal per kommun 1998, 1.000 euro**

1998	Inväsnare 1.1.1998	Skatteören	Verksamhets- bidrag*	Skatteink. totalt	Kommunal- skatt	Fastighets- skatt	Andel av samfunds- skatt**	Övriga skatte- inkomster	Landskaps- andelar	Andelar till AHS	Aterkrävd moms	Årsbidrag	Periodens +/-	Invest. netto	Förändring i långfr. lån
Brändö	538	5 432	-1 495	863	829	19		15	782	-43	-78	52	81	13	-21
Eckerö	810	7 952	-1 640	1 566	1 258	77		231	924	-61	-119	649	310	-209	29
Finström	2 273	25 123	-4 579	4 434	3 973	99		362	1 588	-185	-334	840	542	-433	-98
Föglö	599	5 585	-1 333	997	865	61		71	946	-45	-87	485	0	-436	5
Geta	480	3 588	-1 238	670	540	44		86	780	-29	-69	106	94	-60	-121
Hammarland	1 332	12 642	-2 192	2 149	1 913	57		178	1 247	-93	-193	895	711	-228	-83
Jomala	3 195	36 992	-6 334	6 124	5 461	72		592	2 177	-259	-464	1 282	601	-1 114	405
Kumlinge	440	3 751	-1 329	734	667	32		35	786	-31	-64	78	3	-15	-47
Kökar	321	2 487	-863	483	460	13		10	559	-21	-47	93	122	56	-47
Lemland	1 506	15 391	-3 030	2 621	2 491	84		46	1 258	-112	-213	489	15	-371	-100
Lumparland	349	3 324	-805	635	593	31		11	403	-24	-50	155	9	-127	-19
Saltvik	1 625	20 755	-3 643	3 621	2 561	66		993	1 135	-145	-237	742	72	-650	-114
Sottunga	131	1 448	-406	246	215	9		22	189	-11	-17	2	-16	-16	-4
Sund	992	9 161	-2 092	1 836	1 719	49		69	1 113	-69	-141	621	311	-102	-195
Vårdö	393	4 109	-966	769	592	39		138	517	-33	-58	230	80	-141	-17
Mariehamn	10 408	197 648	-22 624	33 498	20 882	236		12 380	4 980	-1 329	-1 520	12 732	6 101	-3 856	-2 689
<b>Hela Åland</b>	<b>25 392</b>	<b>355 388</b>	<b>-54 569</b>	<b>61 245</b>	<b>45 018</b>	<b>987</b>		<b>15 240</b>	<b>19 386</b>	<b>-2 490</b>	<b>-3 692</b>	<b>19 451</b>	<b>9 036</b>	<b>-7 689</b>	<b>-3 103</b>

\*Kallades driftshushållning netto 1998

\*\*Finns ej specificerat 1998, ingår i övriga skatteinkomster.

**Tabell B1b: Nyckeltal per kommun 2002, 1.000 euro**

2002	Inväsnare 1.1.2002	Skatteören	Verksamhets- bidrag*	Skatteink. totalt	Kommunal- skatt	Fastighets- skatt	Andel av samfunds- skatt	Övriga skatte- inkomster	Landskaps- andelar	Andelar till AHS	Aterkrävd moms	Årsbidrag	Periodens +/-	Invest. netto	Förändring i långfr. lån
Brändö	501	5 532	-1 725	1 075	967	23	71	14	1 071	-	-	450	15	-98	-26
Eckerö	839	8 611	-2 684	1 660	1 478	91	68	23	1 170	-	-	141	-36	-116	-26
Finström	2 304	28 599	-6 323	5 098	4 687	68	280	63	2 356	-	-	959	327	-980	-107
Föglö	589	6 979	-1 753	1 330	1 125	67	122	16	1 176	-	-	789	603	-197	-14
Geta	476	3 790	-1 698	777	705	48	11	13	959	-	-	15	-64	-801	908
Hammarland	1 373	14 430	-3 303	2 588	2 451	54	45	37	1 548	-	-	844	616	-1 080	-46
Jomala	3 356	42 164	-9 263	7 608	7 119	123	275	91	2 826	-	-	1 078	572	-1 078	-247
Kumlinge	404	4 377	-1 642	981	910	34	26	11	910	-	-	241	160	-312	-26
Kökar	292	2 653	-1 247	549	510	29	3	7	793	-	-	77	10	-7	-27
Lemland	1 618	19 284	-4 398	3 468	3 297	79	48	44	1 893	-	-	891	586	-195	-101
Lumparland	381	4 206	-1 192	850	785	30	25	10	550	-	-	179	95	-415	344
Saltvik	1 721	22 168	-4 919	4 013	3 268	63	636	46	1 472	-	-	559	266	-303	-32
Sottunga	128	1 678	-483	302	285	10	4	3	215	-	-	29	9	-164	47
Sund	1 013	10 951	-3 344	2 125	2 028	50	19	28	1 334	-	-	93	-76	-117	-21
Vårdö	404	3 988	-1 447	778	709	26	29	14	742	-	-	66	-12	-109	0
Mariehamn	10 609	199 537	-29 714	33 628	25 618	166	7 556	288	4 774	-	-	8 675	2 775	-9 221	-448
<b>Hela Åland</b>	<b>26 008</b>	<b>378 947</b>	<b>-75 135</b>	<b>66 830</b>	<b>55 942</b>	<b>962</b>	<b>9 218</b>	<b>708</b>	<b>23 789</b>	<b>-</b>	<b>-</b>	<b>15 086</b>	<b>5 846</b>	<b>-15 193</b>	<b>178</b>

**Tabell B1c: Nyckeltal per kommun 2003, 1.000 euro**

2003	Inväsnare 1.1.2003	Skatteören	Verksamhets- bidrag*	Skatteink. totalt	Kommunal- skatt	Fastighets- skatt	Andel av samfunds- skatt	Övriga skatte- inkomster	Landskaps- andelar	Andelar till AHS	Aterkrävd moms	Årsbidrag	Periodens +/-	Invest. netto	Förändring i långfr. lån
Brändö	502	5 687	-1 732	1 037	917	24	81	15	1 044	-	-	374	300	-60	-4
Eckerö	884	9 155	-2 927	1 798	1 604	91	77	26	1 206	-	-	57	-157	-456	-24
Finström	2 332	29 720	-6 749	5 102	4 724	70	240	69	2 097	-	-	349	-10	-807	335
Föglö	600	7 754	-1 888	1 353	1 051	67	216	19	1 116	-	-	628	568	-103	28
Geta	470	3 932	-1 692	799	721	58	6	14	958	-	-	18	-182	-610	71
Hammarland	1 379	15 116	-3 587	2 491	2 362	62	26	41	1 510	-	-	390	133	-761	-39
Jomala	3 433	43 596	-9 390	7 486	7 016	125	244	101	2 834	-	-	845	293	-1 642	484
Kumlinge	399	4 581	-1 558	852	782	34	24	12	859	-	-	148	67	-46	-25
Kökar	307	2 769	-1 251	563	517	34	3	9	750	-	-	47	-13	-5	-27
Lemland	1 670	19 662	-4 641	3 659	3 491	76	43	49	1 808	-	-	804	475	-864	-112
Lumparland	367	4 544	-1 183	832	755	30	36	11	552	-	-	174	84	-299	-58
Saltvik	1 714	22 126	-4 908	3 800	3 164	61	524	51	1 370	-	-	254	189	-878	169
Sottunga	132	1 743	-516	323	308	10	1	4	208	-	-	15	-4	-3	146
Sund	1 030	11 320	-3 285	2 233	2 142	51	10	30	1 379	-	-	306	138	-179	-35
Vårdö	406	4 199	-1 505	760	700	46	2	12	775	-	-	20	-63	-496	555
Mariehamn	10 632	197 121	-31 646	32 144	24 939	162	6 728	315	4 511	-	-	4 890	679	-16 136	6 988
<b>Hela Åland</b>	<b>26 257</b>	<b>383 024</b>	<b>-78 458</b>	<b>65 232</b>	<b>55 192</b>	<b>1 000</b>	<b>8 261</b>	<b>778</b>	<b>22 977</b>	<b>-</b>	<b>-</b>	<b>9 319</b>	<b>2 497</b>	<b>-23 345</b>	<b>8 452</b>



**Bilaga 2: Nyckeltal per invånare och kommun enligt bokslut****Tabell B2a: Verksamhetsbidrag per invånare**

	1998	2000	2001	2002	2003	Förändr.	Förändr.
						98-02 %	98-03 %
Brändö	-2 847	-3 292	-3 454	-3 436	-3 363	20,7	18,1
Eckerö	-1 964	-2 808	-2 940	-3 036	-3 270	54,6	66,5
Finström	-2 012	-2 422	-2 592	-2 711	-2 846	34,8	41,5
Föglö	-2 236	-2 511	-2 682	-2 922	-3 105	30,6	38,8
Geta	-2 617	-3 152	-3 237	-3 613	-3 670	38,1	40,3
Hammarland	-1 645	-2 085	-2 262	-2 395	-2 628	45,6	59,8
Jomala	-1 949	-2 209	-2 387	-2 698	-2 726	38,4	39,9
Kumlinge	-3 049	-3 225	-3 539	-4 115	-4 026	35,0	32,1
Kökar	-2 714	-3 230	-3 740	-4 062	-4 270	49,7	57,3
Lemland	-1 971	-2 275	-2 455	-2 634	-2 792	33,6	41,6
Lumparland	-2 192	-2 752	-2 948	-3 248	-3 089	48,2	40,9
Saltvik	-2 220	-2 730	-2 805	-2 870	-2 809	29,3	26,6
Sottunga	-3 221	-2 963	-3 565	-3 659	-3 851	13,6	19,6
Sund	-2 134	-2 581	-2 966	-3 247	-3 162	52,1	48,1
Vårdö	-2 427	-3 060	-3 587	-3 564	-3 609	46,8	48,7
Mariehamn	-2 148	-2 434	-2 660	-2 795	-2 978	30,1	38,7
<b>Hela Åland</b>	<b>-2 130</b>	<b>-2 484</b>	<b>-2 691</b>	<b>-2 862</b>	<b>-2 978</b>	<b>34,4</b>	<b>39,8</b>

**Tabell B2b: Skatteintäkter per invånare**

	1998	2000	2001	2002	2003	Förändr.	Förändr.
						98-02 %	98-03 %
Brändö	1 644	1 653	1 984	2 141	2 014	30,3	22,5
Eckerö	1 875	1 948	2 140	1 878	2 009	0,1	7,1
Finström	1 948	1 802	2 138	2 186	2 152	12,2	10,5
Föglö	1 673	1 660	1 935	2 217	2 225	32,5	33,0
Geta	1 417	1 462	1 635	1 653	1 733	16,7	22,3
Hammarland	1 612	1 640	1 759	1 876	1 825	16,4	13,2
Jomala	1 884	1 993	2 131	2 216	2 174	17,6	15,4
Kumlinge	1 683	1 838	2 090	2 459	2 202	46,1	30,8
Kökar	1 518	1 364	1 749	1 788	1 922	17,8	26,6
Lemland	1 705	1 653	1 987	2 077	2 202	21,8	29,1
Lumparland	1 731	1 879	2 016	2 316	2 172	33,8	25,5
Saltvik	2 206	2 208	2 410	2 341	2 175	6,1	-1,4
Sottunga	1 954	2 233	2 452	2 288	2 410	17,1	23,3
Sund	1 874	1 751	2 004	2 063	2 149	10,1	14,7
Vårdö	1 933	1 942	2 226	1 916	1 823	-0,9	-5,7
Mariehamn	3 180	3 184	3 454	3 163	3 025	-0,5	-4,9
<b>Hela Åland</b>	<b>2 390</b>	<b>2 389</b>	<b>2 637</b>	<b>2 545</b>	<b>2 476</b>	<b>6,5</b>	<b>3,6</b>

Tabell B2c: Landskapsandelar per invånare<sup>6</sup>

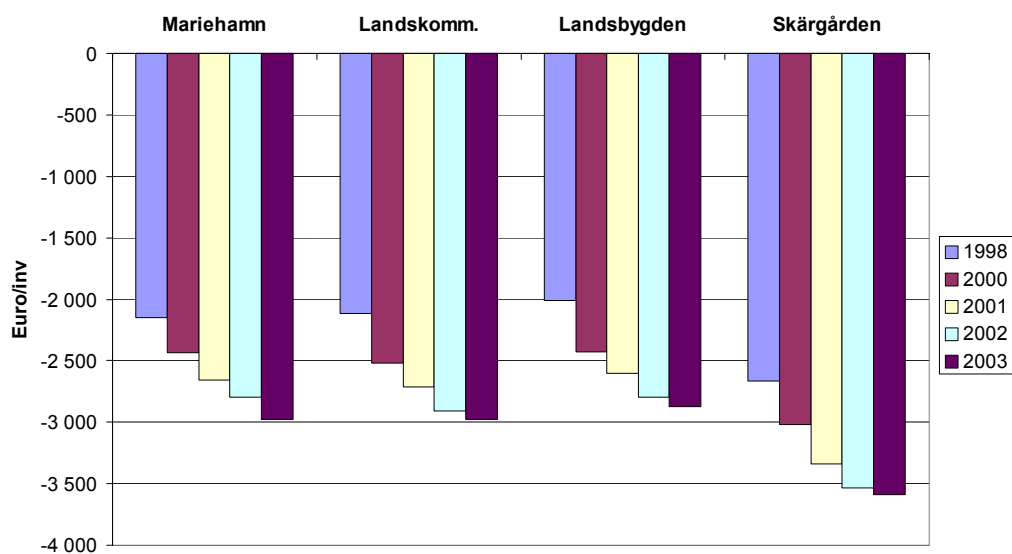
	1998	2000	2001	2002	2003	Förändr. 98-02 %	Förändr. 98-03 %
Brändö	1 489	1 795	1 903	2 133	2 027	43,3	36,1
Eckerö	1 107	1 252	1 324	1 324	1 347	19,6	21,8
Finström	698	789	868	1 010	884	44,8	26,7
Föglö	1 587	1 743	1 801	1 960	1 836	23,5	15,7
Geta	1 650	1 809	1 859	2 040	2 078	23,7	26,0
Hammarland	936	1 006	1 038	1 122	1 107	20,0	18,3
Jomala	670	722	766	823	823	22,9	22,8
Kumlinge	1 803	2 320	2 281	2 281	2 220	26,5	23,1
Kökar	1 759	2 163	2 437	2 583	2 560	46,8	45,5
Lemland	819	967	1 021	1 134	1 088	38,4	32,9
Lumparland	1 098	1 282	1 328	1 499	1 441	36,5	31,2
Saltvik	692	782	715	859	784	24,2	13,4
Sottunga	1 502	1 463	1 493	1 629	1 552	8,5	3,4
Sund	1 136	1 250	1 327	1 295	1 327	14,0	16,8
Vårdö	1 299	1 563	1 670	1 828	1 859	40,7	43,1
Mariehamn	473	419	434	449	425	-5,0	-10,2
<b>Hela Åland</b>	<b>757</b>	<b>808</b>	<b>840</b>	<b>906</b>	<b>872</b>	<b>19,7</b>	<b>15,2</b>

Tabell B2d: Årsbidrag per invånare

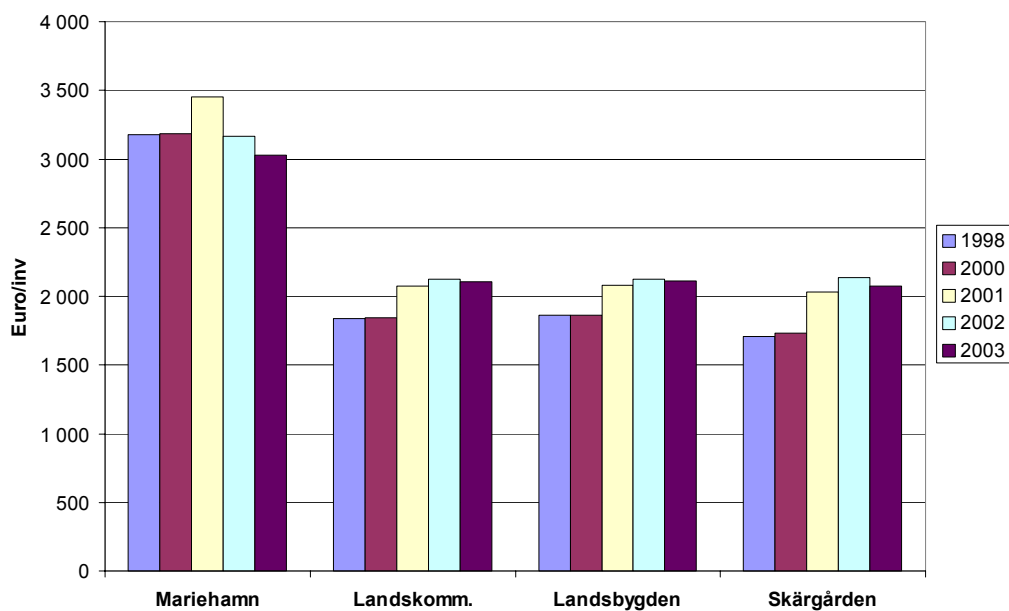
	1998	2000	2001	2002	2003	Förändr. 98-02 %	Förändr. 98-03 %
Brändö	98	39	307	896	726	811,5	638,4
Eckerö	777	202	379	160	64	-79,5	-91,8
Finström	369	-38	177	411	147	11,4	-60,1
Föglö	813	824	956	1 315	1 033	61,7	27,0
Geta	225	-13	34	32	39	-85,8	-82,6
Hammarland	672	420	390	612	286	-8,9	-57,4
Jomala	394	340	316	314	245	-20,4	-37,8
Kumlinge	179	751	624	604	382	237,5	113,7
Kökar	292	91	89	251	160	-14,1	-45,1
Lemland	318	173	376	534	484	67,7	52,0
Lumparland	422	204	231	488	454	15,7	7,8
Saltvik	452	123	148	326	145	-27,9	-67,9
Sottunga	16	682	289	220	112	1 271,6	598,8
Sund	634	280	194	90	295	-85,8	-53,5
Vårdö	577	289	149	163	48	-71,8	-91,7
Mariehamn	1 209	1 029	1 079	816	460	-32,5	-61,9
<b>Hela Åland</b>	<b>759</b>	<b>561</b>	<b>616</b>	<b>575</b>	<b>354</b>	<b>-24,3</b>	<b>-53,4</b>

<sup>6</sup> ÅHS-avgiften har inte dragits från landskapsandelarna år 1998.

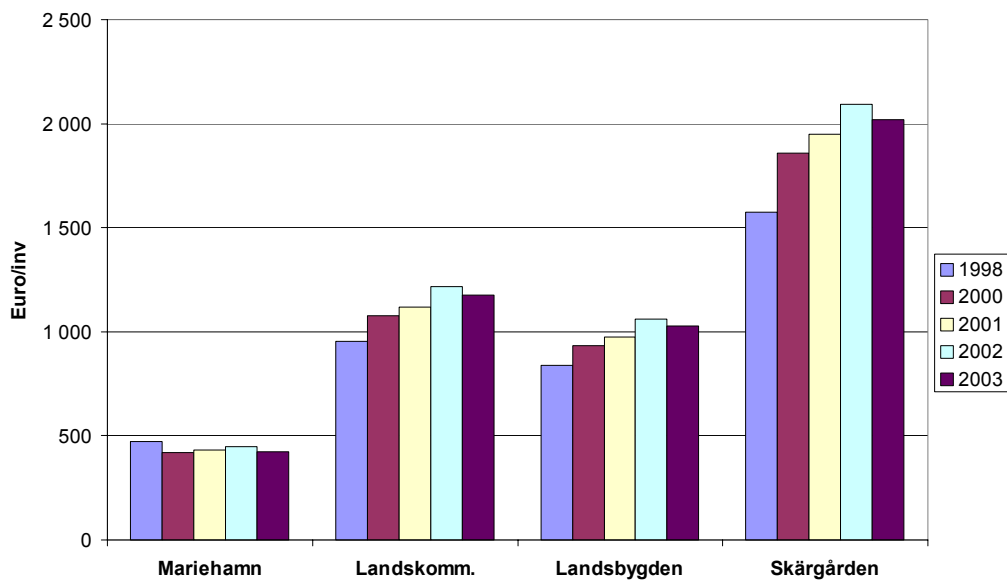
Figur B2a: Verksamhetsbidrag per invånare (bokslut), utvecklingen per region



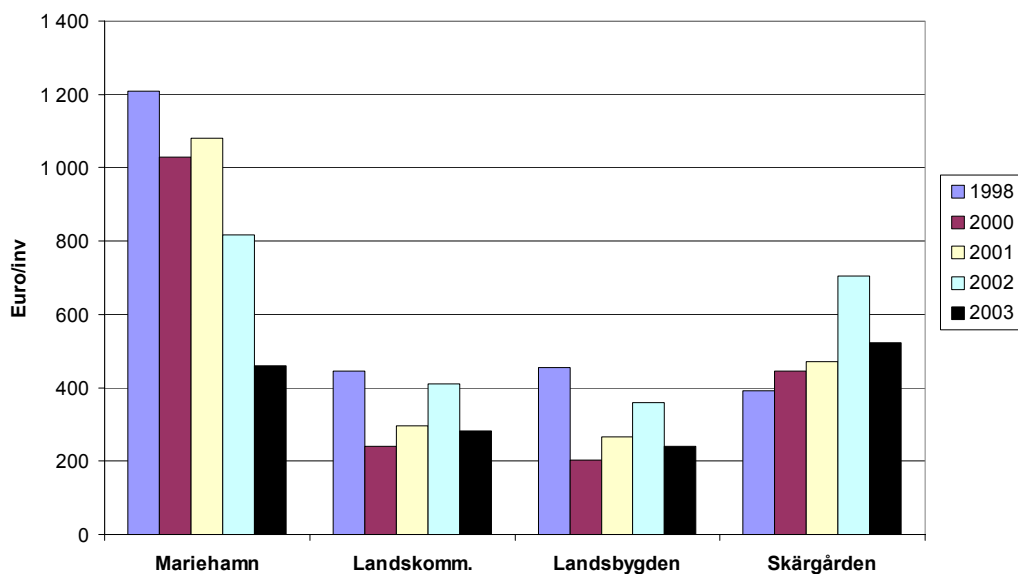
Figur B2b: Skatteintäkter per invånare (bokslut), utvecklingen per region



Figur B2c: Landskapsandelar per invånare (bokslut), utvecklingen per region



Figur B2d: Årsbidrag per invånare (bokslut), utvecklingen per region



### Bilaga 3: Sammanställning av landskapsandelarna per kommun 1998, 2002 och 2003, euro (löpande priser)

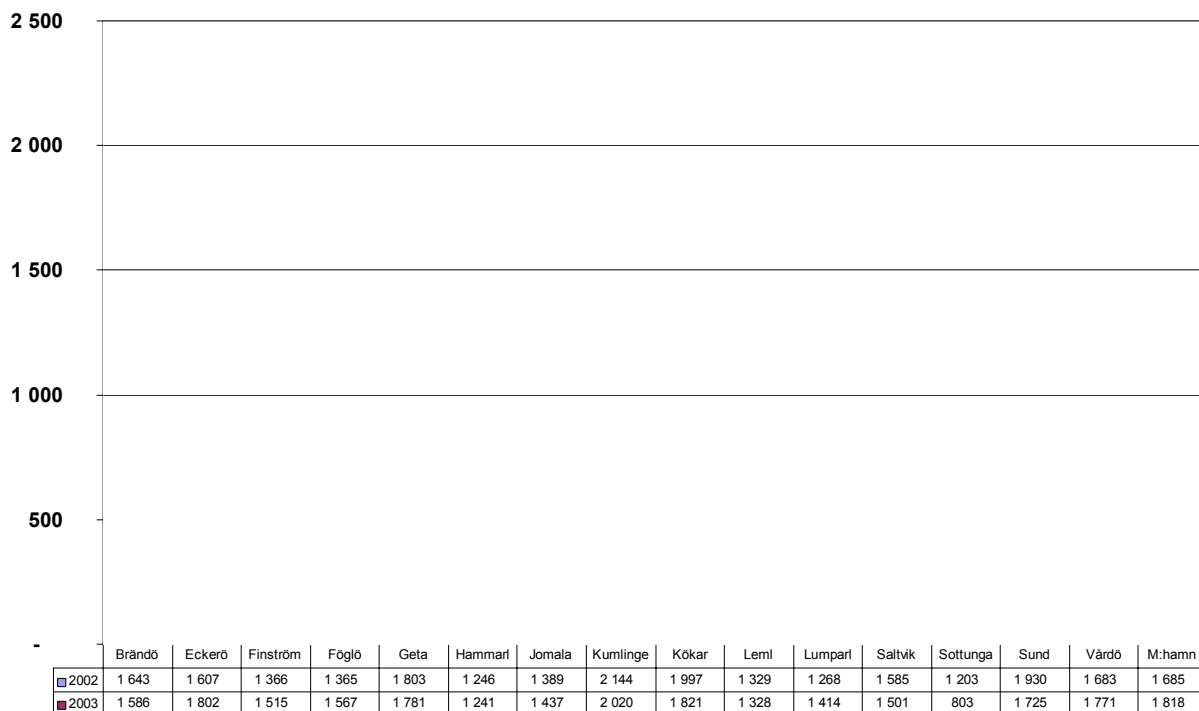
1998	Social- vården	Grund- skolan	Medborgar- institutet	Bibliotek	Idrott, ungd., o. kultur	Allmän ls-andel	Skatte- kompl.	ÅHS- avgift	Stöd enl prövn.	Stöd enl prövn.	Ls-andelar o sk.kompl. ./. ÅHS-avg.
Brändö	214 713	211 761		9 736	4 239	163 760	153 531	43 252			714 487
Eckerö	301 526	227 881		11 473	6 478	91 532	276 162	60 770			854 282
Finström	784 867	523 951		33 022	18 124	172 404	27 067	184 820			1 374 614
Föglö	205 186	263 153		10 902	4 747	182 873	269 827	45 256			891 433
Geta	182 764	181 814		6 679	3 771	50 218	339 293	28 733	11 773		747 579
Hammarland	459 484	260 180		18 546	10 471	139 448	339 921	93 270			1 134 780
Jomala	1 058 647	772 457		45 924	25 205	239 765	0	258 622			1 883 375
Kumlinge	187 754	216 637		8 040	3 501	135 764	197 152	31 248	25 228		742 829
Kökar	140 073	120 782		5 834	2 540	96 661	190 616	20 844			535 662
Lemland	493 845	408 336		20 500	11 574	154 144	166 458	112 219			1 142 639
Lumparland	102 420	90 781		4 766	2 691	35 840	157 463	24 147	8 409		378 225
Saltvik	547 130	320 886		22 750	12 845	187 473	0	144 587			946 497
Sottunga	44 189	66 210		2 188	953	45 555	0	11 293	10 415		158 216
Sund	404 121	225 828		13 568	7 661	102 023	346 345	68 971	11 773		1 042 349
Vårdö	140 790	130 686		7 238	3 152	119 920	109 115	32 528			478 372
Mariehamn	2 122 324	1 347 492	242 695	136 771	70 169	292 423	0	1 328 636			2 883 239
<b>Hela Åland</b>	<b>7 389 835</b>	<b>5 368 835</b>	<b>242 695</b>	<b>357 937</b>	<b>188 119</b>	<b>2 209 802</b>	<b>2 572 951</b>	<b>2 489 197</b>	<b>67 599</b>		<b>15 908 577</b>

2002	Social- vården	Grund- skolan	Medborgar- institutet	Bibliotek	Idrott, ungd., o. kultur	Allmän ls-andel	Skatte- kompl.	ÅHS- avgift	Stöd enl prövn.	Justerings- belopp (fr. 2001)	Ls-andelar o sk.kompl. ./. ÅHS-avg.
Brändö	202 194	309 055		10 486	4 617	186 269	288 677			-11 637	989 661
Eckerö	326 670	306 202		13 002	7 455	91 979	370 218			-13 671	1 101 856
Finström	849 662	663 739		37 296	20 649	175 033	316 450			-4 021	2 058 808
Föglö	231 587	277 395		12 138	5 344	199 234	387 436			-16 128	1 097 005
Geta	172 941	199 887		7 488	4 293	53 886	464 800	50 000		-19 675	933 621
Hammarland	471 717	316 100		21 164	12 134	149 715	499 316			-20 002	1 450 144
Jomala	1 146 389	931 408		53 989	29 891	253 375	198 749			11 651	2 625 452
Kumlinge	161 300	237 976		8 262	3 638	157 514	319 313			-7 749	880 254
Kökar	123 126	152 221		6 038	2 659	114 035	280 215	100 000		-8 160	770 134
Lemland	598 735	466 453		24 830	14 236	175 646	456 644			-3 449	1 733 096
Lumparland	146 860	112 069		5 906	3 386	41 778	224 717			-5 249	529 467
Saltvik	649 028	385 794		26 302	15 080	186 063	0			-15 275	1 246 993
Sottunga	53 816	70 030		2 632	1 159	43 988	32 963			-687	203 900
Sund	410 076	284 523		15 869	9 098	112 258	537 532	45 000		-11 260	1 403 096
Vårdö	165 968	215 467		8 344	3 673	135 281	184 843			-9 188	704 387
Mariehamn	2 369 981	1 590 493	273 708	154 551	80 069	212 933	0			-430 959	4 250 775
<b>Hela Åland</b>	<b>8 080 049</b>	<b>6 518 813</b>	<b>273 708</b>	<b>408 296</b>	<b>217 379</b>	<b>2 288 989</b>	<b>4 561 874</b>	<b>0</b>	<b>195 000</b>	<b>-565 459</b>	<b>21 978 649</b>

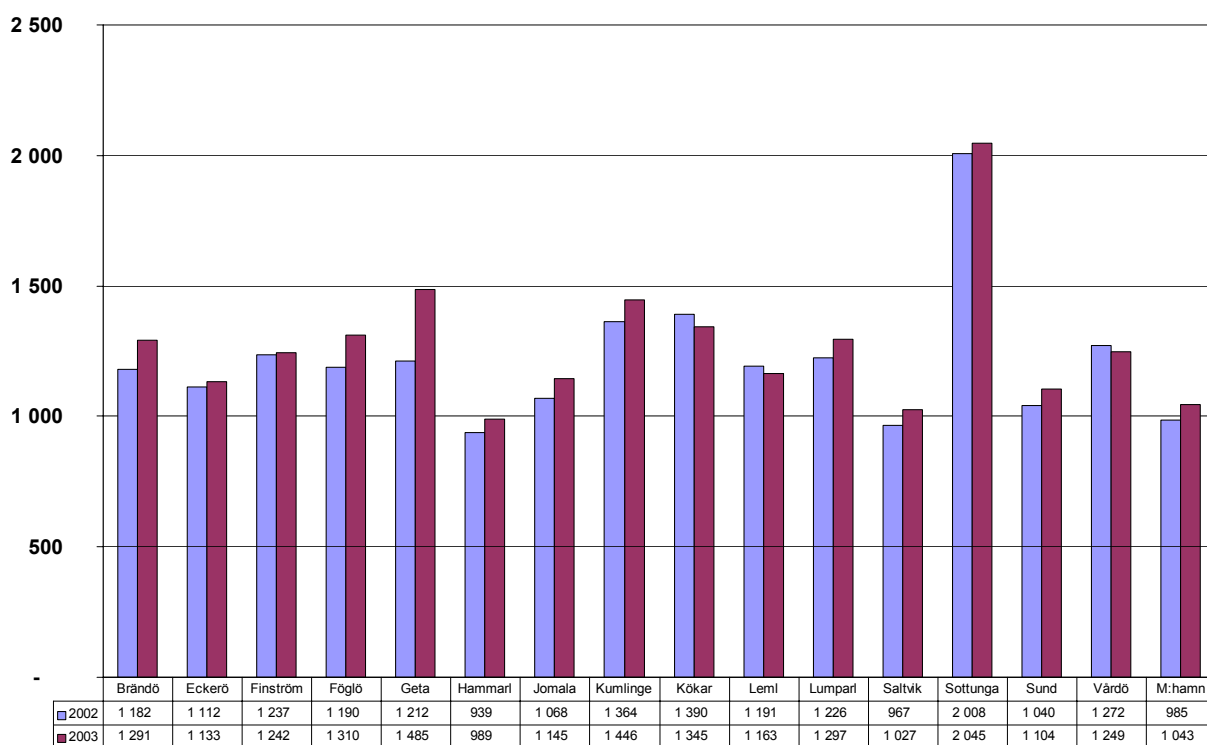
2003	Social- vården	Grund- skolan	Medborgar- institutet	Bibliotek	Idrott, ungd., o. kultur	Allmän ls-andel	Skatte- kompl.	ÅHS- avgift	Stöd enl prövn.	Justerings- belopp (fr. 2001)	Ls-andelar o sk.kompl. ./. ÅHS-avg.
Brändö	221 645	322 180		10 427	4 593	185 679	305 204			-10 506	1 039 222
Eckerö	346 296	324 753		13 407	7 692	94 851	382 151			-12 905	1 156 246
Finström	871 688	674 775		38 136	21 123	178 952	279 288			-6 957	2 057 004
Föglö	265 036	280 156		12 258	5 400	203 112	368 125			-14 952	1 119 135
Geta	188 626	196 030		7 606	4 364	53 813	483 570	25 000		-19 439	939 572
Hammarland	474 278	345 526		21 941	12 588	155 222	516 447			-19 931	1 506 071
Jomala	1 148 419	1 050 573		55 549	30 768	260 661	266 021			14 638	2 826 628
Kumlinge	172 985	238 133		8 408	3 704	157 769	282 758			-6 081	857 677
Kökar	137 644	163 425		6 077	2 677	116 342	275 217	40 000		-7 695	733 687
Lemland	580 152	511 763		25 856	14 834	182 920	487 744			-1 835	1 801 432
Lumparland	135 780	118 105		6 088	3 493	43 073	250 483			-6 293	550 730
Saltvik	690 791	446 782		27 502	15 778	194 564	0			-16 604	1 358 813
Sottunga	55 110	74 708		2 664	1 174	43 191	27 440			-358	203 930
Sund	391 956	272 686		16 188	9 287	114 523	558 188	25 000		-10 607	1 377 220
Vårdö	158 782	227 562		8 408	3 704	136 323	199 836			-9 896	724 719
Mariehamn	2 485 985	1 727 086	261 828	159 504	82 674	219 734	0			-437 027	4 499 783
<b>Hela Åland</b>	<b>8 325 172</b>	<b>6 974 243</b>	<b>261 828</b>	<b>420 018</b>	<b>223 852</b>	<b>2 340 728</b>	<b>4 682 473</b>	<b>0</b>	<b>90 000</b>	<b>-566 447</b>	<b>22 751 867</b>

**Bilaga 4: Kommunernas nettodrifstkostnader per invånare för socialvården och bildningssektorn 2002 och 2003, euro**

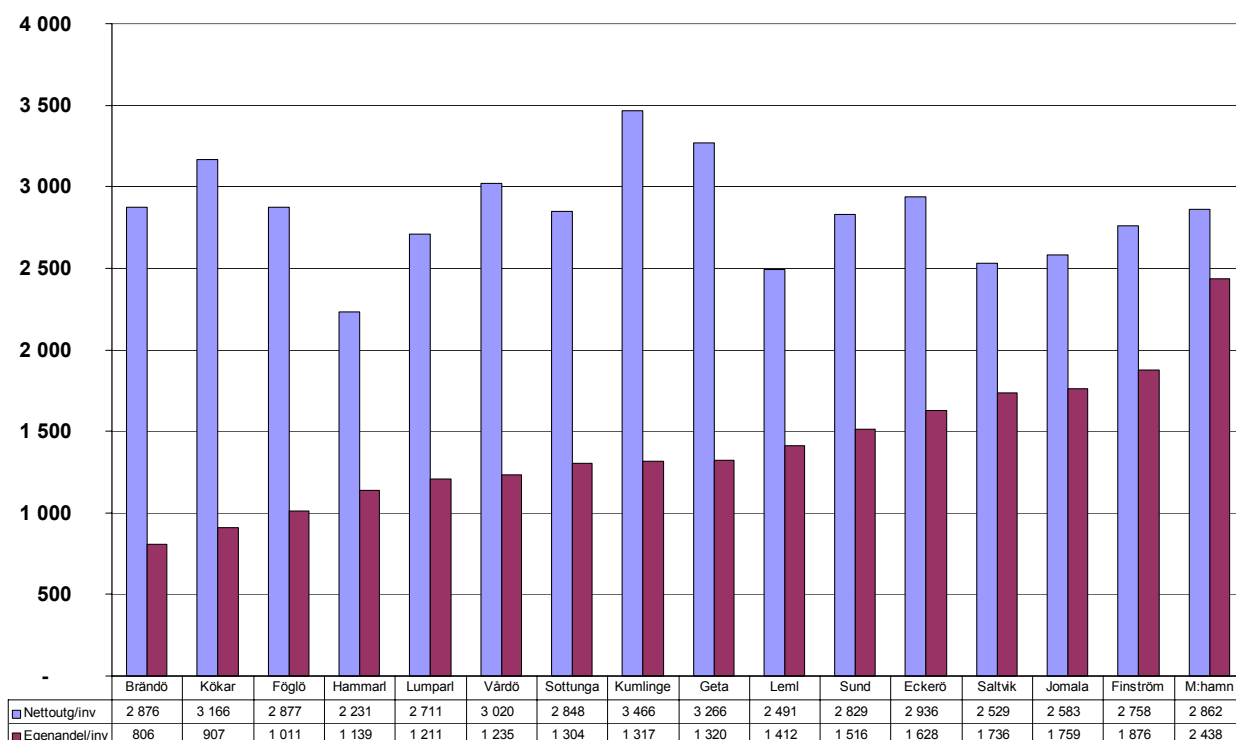
**Figur B4a: Socialvården**



**Figur B4b: Utbildning och kultur**



**Figur B4c: Nettodriftskostnader och totala egenandelar per invånare för socialvården och bildningssektorn tillsammans 2003, euro**



**Tabell B4a: Nettodriftskostnaderna i jämförelse med de kalkylerade kostnaderna i landskapsandelsgrunderna per kommun, grundskolorna 1998, 1.000 euro (löpande priser)**

1998	Netto drifts-kostn.	Kalkylerad kostn. för LA	Skillnad euro	Skillnad procent	LS- andel	Procent av verkl. nettokostn.
Brändö	409	529	121	29,5	212	51,8
Eckerö	636	570	-66	-10,4	228	35,8
Finström	1 644	1 310	-334	-20,3	524	31,9
Föglö	428	658	230	53,7	263	61,5
Geta	415	455	39	9,4	182	43,8
Hammarland	747	650	-97	-13,0	260	34,8
Jomala	2 122	1 931	-191	-9,0	772	36,4
Kumlinge	414	542	127	30,7	217	52,3
Kökar	250	302	52	21,0	121	48,4
Lemland	1 180	1 021	-160	-13,5	408	34,6
Lumparland	282	227	-55	-19,6	91	32,1
Saltvik	1 136	802	-334	-29,4	321	28,2
Sottunga	172	166	-7	-4,0	66	38,4
Sund	542	565	22	4,1	226	41,6
Vårdö	285	327	42	14,7	131	45,9
Mariehamn	5 390	3 963	-1 427	-26,5	1 347	25,0
<b>Hela Åland</b>	<b>16 054</b>	<b>14 017</b>	<b>-2 037</b>	<b>-12,7</b>	<b>5 369</b>	<b>33,4</b>

**Tabell B4b: Nettodriftskostnaderna och landskapsandelarnas andel av de verkliga kostnaderna per kommun, grundskolorna 2002, 1.000 euro (löpande priser)**

2002	Netto drifts- kostn.	I LS- andel	Procent av verkl. nettokostn.
Brändö	491	309	62,9
Eckerö	825	306	37,1
Finström	2 156	664	30,8
Föglö	580	277	47,8
Geta	520	200	38,4
Hammarland	1 113	316	28,4
Jomala	3 143	931	29,6
Kumlinge	470	238	50,6
Kökar	329	152	46,3
Lemland	1 687	466	27,6
Lumparland	409	112	27,4
Saltvik	1 450	386	26,6
Sottunga	223	70	31,4
Sund	898	285	31,7
Vårdö	460	215	46,8
Mariehamn	6 449	1 590	24,7
<b>Hela Åland</b>	<b>21 203</b>	<b>6 519</b>	<b>30,7</b>

**Tabell B4c: Nettodriftskostnaderna i jämförelse med de kalkylerade kostnaderna i landskapsandelsgrunderna per kommun, socialvården 1998, 1.000 euro (löpande priser)**

1998	Netto drifts- kostn.	Kalkylerad kostn. för LA	Skillnad euro	Skillnad procent	LS- andel	Procent av verkl. nettokostn.	LS-andel procent enl. lag	Skillnad procent- enheter
Brändö	793	580	-213	-26,8	215	27,1	37,0	-9,9
Eckerö	860	815	-45	-5,3	302	35,1	37,0	-1,9
Finström	2 209	2 121	-88	-4,0	785	35,5	37,0	-1,5
Föglö	625	555	-71	-11,3	205	32,8	37,0	-4,2
Geta	566	494	-72	-12,7	183	32,3	37,0	-4,7
Hammarland	997	1 242	244	24,5	459	46,1	37,0	9,1
Jomala	3 088	2 861	-226	-7,3	1 059	34,3	37,0	-2,7
Kumlinge	618	507	-111	-17,9	188	30,4	37,0	-6,6
Kökar	373	379	5	1,4	140	37,5	37,0	0,5
Lemland	1 364	1 335	-30	-2,2	494	36,2	37,0	-0,8
Lumparland	327	277	-51	-15,5	102	31,3	37,0	-5,7
Saltvik	1 890	1 479	-412	-21,8	547	28,9	37,0	-8,1
Sottunga	117	119	3	2,2	44	37,8	37,0	0,8
Sund	1 243	1 092	-151	-12,1	404	32,5	37,0	-4,5
Vårdö	466	381	-85	-18,3	141	30,2	37,0	-6,8
Mariehamn	13 415	8 843	-4 572	-34,1	2 122	15,8	24,0	-8,2
<b>Hela Åland</b>	<b>28 952</b>	<b>23 080</b>	<b>-5 873</b>	<b>-20,3</b>	<b>7 390</b>	<b>25,5</b>	<b>32,0</b>	<b>-6,5</b>



**Tabell B4d: Nettodriftskostnaderna i jämförelse med de kalkylerade kostnaderna i landskapsandelsgrunderna per kommun, socialvården 2002, 1.000 euro (löpande priser)**

<b>2002</b>	<b>Netto drifts-kostn.</b>	<b>Kalkylerad kostn. för LA</b>	<b>Skillnad euro</b>	<b>Skillnad procent</b>	<b>LS-andel</b>	<b>Procent av verkl. nettokostn.</b>	<b>LS-andel procent enl. lag</b>	<b>Skillnad procent-enheter</b>
Brändö	823	546	-277	-33,6	202	24,6	37,0	-12,4
Eckerö	1 348	883	-465	-34,5	327	24,2	37,0	-12,8
Finström	3 148	2 296	-852	-27,1	850	27,0	37,0	-10,0
Föglö	804	626	-178	-22,2	232	28,8	37,0	-8,2
Geta	858	467	-391	-45,5	173	20,2	37,0	-16,8
Hammarland	1 710	1 275	-435	-25,5	472	27,6	37,0	-9,4
Jomala	4 662	3 098	-1 564	-33,5	1 146	24,6	37,0	-12,4
Kumlinge	866	436	-430	-49,7	161	18,6	37,0	-18,4
Kökar	583	333	-250	-42,9	123	21,1	37,0	-15,9
Lemland	2 151	1 618	-533	-24,8	599	27,8	37,0	-9,2
Lumparland	483	397	-86	-17,8	147	30,4	37,0	-6,6
Saltvik	2 727	1 754	-973	-35,7	649	23,8	37,0	-13,2
Sottunga	154	145	-9	-5,6	54	34,9	37,0	-2,1
Sund	1 955	1 108	-847	-43,3	410	21,0	37,0	-16,0
Vårdö	680	449	-231	-34,0	166	24,4	37,0	-12,6
Mariehamn	17 871	9 875	-7 996	-44,7	2 370	13,3	24,0	-10,7
<b>Hela Åland</b>	<b>40 823</b>	<b>25 308</b>	<b>-15 516</b>	<b>-38,0</b>	<b>8 080</b>	<b>19,8</b>	<b>31,9</b>	<b>-12,1</b>

**Bilaga 5: Nettodrifstkostnader per delsektor inom socialvården per kommun, 1998 och 2000-2003, 1.000 euro (löpande priser)**

1998	201	204, 206	210	215	220	225	230	235	240	245	290	Totalt
	Social- förv.	Barn- omsorg	Vård av barn o. unga på inr.	Annan barn- o. familje- vård	Vård på åldrings- hem	Vård av handik. på inr.	Special- omsorg	Hem- tjänst	Annan serv. för åldr. o. handik.	Miss- brukar- vård	Övr. social- vård	
Brändö	41	202	0	4	204	0	65	179	80	0	18	794
Eckerö	47	309	0	3	246	0	118	86	30	4	16	860
Finström	92	902	0	80	676	0	119	147	99	12	83	2 209
Föglö	54	121	0	2	78	0	83	83	195	2	8	625
Geta	37	181	0	6	155	0	11	110	54	1	10	565
Hammarland	47	428	0	6	224	0	49	168	41	6	27	997
Jomala	158	1 374	87	19	536	0	340	181	169	55	170	3 088
Kumlinge	24	156	0	2	81	0	94	228	24	3	7	618
Kökar	20	130	0	0	91	0	0	78	50	0	5	373
Lemland	72	722	0	0	252	0	72	174	42	4	26	1 364
Lumparland	31	128	0	19	48	43	0	51	1	5	2	327
Saltvik	12	635	0	34	792	0	155	152	42	8	61	1 890
Sottunga	17	23	0	4	61	0	0	11	0	1	1	117
Sund	65	363	0	9	313	0	213	222	18	4	35	1 243
Vårdö	38	174	0	2	33	43	10	135	15	0	16	466
Mariehamn	429	4 981	328	454	2 891	0	1 448	1 475	808	283	321	13 417
Hela Åland	1 184	10 828	415	642	6 682	86	2 777	3 479	1 668	389	805	28 954

2000	201	204, 206	210	215	220	225	230	235	240	245	290	Totalt
	Social- förv.	Barn- omsorg	Vård av barn o. unga på inr.	Annan barn- o. familje- vård	Vård på åldrings- hem	Vård av handik. på inr.	Special- omsorg	Hem- tjänst	Annan serv. för åldr. o. handik.	Miss- brukar- vård	Övr. social- vård	
Brändö	51	191	0	10	228	0	78	193	100	1	8	860
Eckerö	58	330	0	45	367	0	220	109	38	3	11	1 181
Finström	98	1186	0	58	750	0	256	296	146	27	82	2 899
Föglö	52	165	0	3	4	0	27	98	257	9	7	622
Geta	46	259	45	23	138	0	23	179	46	8	9	776
Hammarland	60	556	0	37	308	0	89	231	94	11	41	1 427
Jomala	279	1448	25	94	632	91	476	365	0	45	133	3 588
Kumlinge	26	155	0	0	97	0	95	219	48	4	4	648
Kökar	41	157	0	0	76	0	0	87	49	2	4	416
Lemland	102	842	0	23	180	0	95	330	49	7	21	1 649
Lumparland	34	158	0	10	117	-2	0	68	48	2	1	436
Saltvik	20	843	75	72	867	0	311	157	73	11	6	2 435
Sottunga	22	30	0	0	19	0	1	17	0	1	7	97
Sund	75	450	0	20	337	36	217	296	23	6	16	1 476
Vårdö	45	182	0	1	106	46	15	130	3	0	3	531
Mariehamn	655	5395	154	765	3169	0	1758	1786	1173	477	269	15 601
Hela Åland	1 663	12 347	298	1 159	7 394	172	3 661	4 560	2 147	613	624	34 638

ÅSUB Rapport 2005:3

2001	201	204, 206	210	215	220	225	230	235	240	245	290	Totalt
	Social- förv.	Barn- omsorg	Vård av barn o. unga på inr.	Annan barn- o. familje- vård	Vård på åldrings- hem	Vård av handik. på inr.	Special- omsorg	Hem- tjänst	Annan serv. för åldr. o. handik.	Miss- brukar- vård	Övr. social- vård	
Brändö	46	214	0	6	197	0	74	210	110	1	10	868
Eckerö	55	346	0	19	317	0	269	123	86	6	19	1 240
Finström	113	1293	0	151	676	0	0	398	460	31	77	3 199
Föglö	48	182	0	15	7	0	41	93	264	8	6	664
Geta	39	240	0	13	155	0	33	177	69	7	12	745
Hammarland	59	590	0	24	359	0	95	272	121	13	26	1 559
Jomala	344	1509	0	139	906	145	535	414	31	44	118	4 185
Kumlinge	27	152	0	6	95	0	100	272	43	9	6	710
Kökar	46	158	28	0	84	0	3	80	55	0	6	460
Lemland	114	1063	0	29	134	0	0	383	212	8	38	1 981
Lumparland	34	197	0	10	104	50	0	83	1	2	3	484
Saltvik	19	863	31	78	1058	0	315	178	79	21	11	2 653
Sottunga	22	35	0	18	29	0	0	17	0	0	6	127
Sund	91	520	40	20	407	56	216	327	27	4	21	1 729
Vårdö	52	188	0	2	130	50	21	216	11	1	9	680
Mariehamn	1187	5826	218	1072	3463	0	1938	1607	1565	407	288	17 571
Hela Åland	2 298	13 376	317	1 603	8 123	301	3 640	4 851	3 137	562	654	38 862

2002	201	204, 206	210	215	220	225	230	235	240	245	290	Totalt
	Social- förv.	Barn- omsorg	Vård av barn o. unga på inr.	Annan barn- o. familje- vård	Vård på åldrings- hem	Vård av handik. på inr.	Special- omsorg	Hem- tjänst	Annan serv. för åldr. o. handik.	Miss- brukar- vård	Övr. social- vård	
Brändö	39	211	0	2	121	0	100	234	111	1	4	823
Eckerö	54	340	0	5	343	0	363	127	81	3	32	1 348
Finström	102	1 208	0	139	673	0	314	403	195	26	88	3 148
Föglö	65	223	0	21	35	0	37	108	297	12	6	804
Geta	50	194	0	70	236	0	49	170	78	4	7	858
Hammarland	65	605	0	43	444	0	121	283	114	11	24	1 710
Jomala	342	1 601	126	160	1 034	124	552	482	29	55	157	4 662
Kumlinge	27	152	0	8	176	0	104	313	77	2	7	866
Kökar	31	156	0	0	152	0	6	126	58	0	54	583
Lemland	115	1 157	0	26	127	0	105	430	111	46	34	2 151
Lumparland	38	210	0	10	76	54	0	86	5	2	2	483
Saltvik	31	836	53	94	1 069	0	340	199	88	13	4	2 727
Sottunga	44	33	0	11	42	0	0	15	0	0	9	154
Sund	93	558	91	31	469	57	236	352	28	21	19	1 955
Vårdö	50	160	0	2	120	54	20	259	8	0	7	680
Mariehamn	1 204	5 806	85	947	3 507	0	1 891	1 740	2 072	280	339	17 871
Hela Åland	2 350	13 450	355	1 569	8 624	289	4 238	5 327	3 352	476	793	40 823

2003	201	204, 206	210	215	220	225	230	235	240	245	290	Totalt
	Social- förv.	Barn- omsorg	Vård av barn o. unga på inr.	Annan barn- o. familje- vård	Vård på äldrings- hem	Vård av handik. på inr.	Special- omsorg	Hem- tjänst	Annan serv. för äldr. o. handik.	Miss- brukar- vård	Övr. social- vård	
Brändö	44	196	0	4	102	0	85	160	187	5	13	796
Eckerö	50	328	0	25	485	0	423	127	97	11	47	1 593
Finström	117	1 401	0	186	644	50	358	442	200	16	120	3 534
Föglö	57	259	0	14	111	0	25	118	342	8	6	940
Geta	51	152	0	63	200	0	88	197	79	2	5	837
Hammarland	63	607	0	34	374	0	152	338	123	9	13	1 712
Jomala	229	1 718	96	148	1 167	123	669	536	35	110	103	4 934
Kumlinge	26	165	0	5	99	0	108	326	66	3	8	806
Kökar	18	169	0	0	167	0	8	126	55	0	16	559
Lemland	115	1 161	0	42	140	0	0	462	171	97	30	2 218
Lumparland	46	206	0	9	111	61	0	82	1	3	0	519
Saltvik	102	738	22	47	1 001	0	326	199	96	13	29	2 573
Sottunga	18	33	0	1	28	0	0	16	0	1	9	106
Sund	95	446	0	40	378	52	258	355	26	95	32	1 777
Vårdö	50	148	99	2	79	34	0	306	-3	0	4	719
Mariehamn	1 194	5 913	473	694	4 105	206	1 967	1 797	2 255	320	407	19 331
Hela Åland	2 275	13 640	690	1 314	9 191	526	4 467	5 587	3 730	693	842	42 954

**Bilaga 6: Landskapet utgifter och inkomster för vissa sektorer 1998, 2002 och 2003 (löpande priser)**

	1998			2002			2003		
	Utgifter	Inkomster	Totalt	Utgifter	Inkomster	Totalt	Utgifter	Inkomster	Totalt
Musikinstitutet	474 650	41 541	433 108	642 482	44 725	597 757	644 060	50 865	593 194
Gymnasialstadiet	13 627 447	855 285	12 772 162	17 772 250	1 201 420	16 570 831	13 542 613	988 411	12 554 201
ÅHS	43 266 904	9 749 281	33 517 622	57 884 746	8 484 871	49 399 875	55 903 900	8 817 871	47 086 029
Landskapsandelar, bildningssektorn (verkliga hänförs till året)	6 157 587		6 157 587	7 418 196		7 418 196	7 879 941		7 879 941
Landskapsandelar, socialvården (verkliga hänförs till året)	7 389 835		7 389 835	8 080 049		8 080 049	8 325 172		8 325 172
Allmänna ls-andelar o. skattekompl.* (verkliga hänförs till året)	4 850 353		4 850 353	6 480 404		6 480 404	6 546 754		6 546 754
Utbetalda barnbidrag	7 365 417		7 365 417	8 221 205		8 221 205	8 227 040		8 227 040
Kompensation för kapitalinkomstskatt				808 498		808 498	46 077		46 077
Komp för förvärvsinkomstavgift				209 590		209 590			
Komp ej ny samförsk.nyckel (2001)				478 962		478 962	31 377		31 377
Komp för ny samfundskattenyckel							107 670		107 670
Komp för frångången samfundsskatteink.	588 658		588 658	304 882		304 882			
It-utveckling, samordning för kommunerna	16 819		16 819						
Stöd för datautveckling i grundskolan	84 050		84 050						
<b>Totalt</b>	<b>83 821 718</b>	<b>10 646 108</b>	<b>73 175 610</b>	<b>108 301 264</b>	<b>9 731 015</b>	<b>98 570 248</b>	<b>101 254 603</b>	<b>9 857 148</b>	<b>91 397 456</b>

\*Inkl. finansieringsstöd enl. prövn. och justeringsbelopp (fr. 2001)