

Ekonomisk översikt för den kommunala sektorn

Hösten 2011



De senaste rapporterna från ÅSUB

- 2010:1 Konjunkturläget våren 2010
- 2010:2 Ekonomisk översikt för den kommunala sektorn våren 2010
- 2010:3 Arbetsmarknadsbarometern 2010
- 2010:4 Mariebad – Kundundersökning
- 2010:5 Ekonomisk översikt för den kommunala sektorn – hösten 2010
- 2010:6 Den ålandsbaserade sjöfartens ekonomiska betydelse. En studie av klustereffekter och framtidsscenarier
- 2010:7 Halvtidsutvärdering Landsbygdsutvecklingsprogrammet för landskapet Åland
- 2010:8 Upplevd diskriminering i det åländska samhället år 2010
- 2010:9 Invånarnas syn på kommunernas verksamhet och organisation
- 2011:1 Där kärnkompetens och kunskapsekonomi möts. Kunskapsutveckling som nyckel till innovationer och regional tillväxt.
- 2011:2 Konjunkturläget våren 2011
- 2011:3 Nordisk-Baltisk sjöfart 2011. Föregångare och eftersläntrare i sjöfartspolitik
- 2011:4 Utvärderarnas rapport 2010. Landsbygdsutvecklingsprogram för landskapet Åland för perioden 2007-2013
- 2011:5 Arbetsmarknadsbarometern 2011
- 2011:6 Undersökning om ålänningars alkohol- och narkotikabruk samt spelvanor år 2011

Förord

Föreliggande ekonomiska översikt för den kommunala sektorns behov har utarbetats på uppdrag av Ålands kommunförbund. Från och med innevarande år gör Ålands statistik- och utredningsbyrå (ÅSUB) endast en årlig ekonomisk översikt för kommunernas behov som publiceras under första delen av hösten. Rapportens huvudsakliga syfte är att förse de åländska kommunerna med aktuellt ekonomiskt underlag för en bedömning av framtidsutsikterna med särskild hänsyn till de behov som framkommer i anslutning till budgetprocessen.

Som bakgrund till kommunernas ekonomiska läge finns dels en sammanställning över olika prognosinstituts bedömningar av några makroekonomiska indikatorers utveckling de närmaste åren, dels en analys av nyckelindikatorer för den åländska ekonomin. På grund av de besparingsbeting som ålagts ÅSUB utarbetas ingen traditionell konjunkturöversikt över den åländska ekonomin den här hösten, varför vi inte kan presentera någon mer heltäckande konjunkturbedömning i rapporten.

Analyserna och prognoserna över den kommunala sektorns ekonomi med bedömning av utvecklingen av kommunernas olika inkomstslag har samlats i rapportens följande avsnitt. Utvecklingen av skatteinkomsterna har i år varit särskilt svårbedömda, dels till följd av osäkerheten inom världsekonomin, dels på grund av att statsbudgeten offentliggjorts först 5 oktober. Många beslut i statsbudgeten såsom utformning av avdrag och skatteuttag påverkar de åländska kommunernas inkomster.

En efterfrågad sidoprodukt till den här rapporten är kommunvisa skattekalculer i excel-format som finns tillgängliga för kommunkanslierna på ÅSUBs hemsida. Dessa kalkyler per kommun kan även beställas från ÅSUB.

Utredningschef *Katarina Fellman* har varit ansvarig för arbetet med höstens rapport. Utredare *Maria Rundberg* har analyserat de kommunala nyckeltalen samt tagit fram kalkyler över fastighetsskatterna, landskapsandelarna till kommunerna samt bidragit med prognosunderlag av olika slag. Utredare *Richard Palmer* har sammanställt underlag för bedömningar av nyckelindikatorer för ekonomin. Bedömningen av läget inom den kommunala ekonomin avslutades i början av oktober 2011.

Kommunförbundet och ÅSUB tar gärna emot synpunkter och frågor om innehållet i rapporten. Om ytterligare information önskas kontakta gärna ÅSUB, Katarina Fellman, telefon 25493 eller Maria Rundberg telefon 25495.

Bjarne Lindström
Ålands statistik- och utredningsbyrå

Sigurd Lindvall
Ålands kommunförbund

Innehåll

Förord	7
Figurförteckning	10
Tabellförteckning	11
1. Sammanfattning	13
2. Definitioner samt rapportens syfte och användning	15
3. Kort översikt av det allmänna ekonomiska läget	17
3.1 Konjunkturutvecklingen i Finland och Sverige	17
3.2 Nyckelindikatorer för den åländska ekonomin	20
4. Utvecklingen av den kommunala ekonomin	24
4.1 Några kommunala nyckeltal	24
4.2 Aktuella förändringar som påverkar kommunernas kostnader	29
5. Prognos över kommunernas olika inkomstskatteslag	32
5.1 Informationskällor och antaganden	32
5.2 Ökade avdrag ger måttlig tillväxt av kommunalskatten	32
5.3 Svag utveckling av samfundsskatterna	38
5.4 Kalkyl över fastighetsbeskattningen	42
5.5 Sammandrag över skatte-kalkylerna	44
6. Landskapsandelar och kompensationer	46
6.1 Landskapsandelarna till kommunerna	46
6.2 Kompensationer och prövningsbaserade stöd	48
6.3 Kommunernas samlade skattefinansiering	51

Figurförteckning

Figur 1. Trender i öppen arbetslöshet och lediga platser (i förhållande till öppet arbetslösa), 12-månaders glidande medeltal	22
Figur 2. Kommunernas inkomstkällor enligt boksluten 2010*	27
Figur 3. Kommunernas samlade årsbidrag, avskrivningar samt resultat, 1.000 euro	28
Figur 4. Kommunala nyckeltal per invånare för kommunerna sammantaget (euro/invånare)	29
Figur 5. Kommunal skatteprocent och effektiv skattegrad för de åländska kommunerna i genomsnitt åren 2000-2012.....	38
Figur 6. Den åländska kommunsektorns andel av samfundsskatten enligt redovisning respektive debitering 2000-2011 (OBS! 2011 gäller redovisningarna endast t.o.m september).....	40
Figur 7. Kommunernas samlade skattefinansiering	51

Tabellförteckning

Tabell 1. BNP-utvecklingen i Finland	18
Tabell 2. Utvecklingen av den öppna arbetslösheten i Finland	18
Tabell 3. Förändring i inflationstakten mätt i KPI för Finland.....	18
Tabell 4. Den offentliga sektorns finansiella överskott (underskott) i procent av BNP i Finland.....	18
Tabell 5. Offentlig skuldsättning i förhållande till BNP i Finland	19
Tabell 6. BNP-utvecklingen i Sverige	19
Tabell 7. Utvecklingen av den öppna arbetslösheten i Sverige	20
Tabell 8. Förändring i inflationstakten mätt i KPI för Sverige.....	20
Tabell 9. Några nyckeltal för den åländska ekonomin	21
Tabell 10. Centrala poster från kommunernas bokslut och budgeter, 1.000 euro	25
Tabell 11. Kalkyl över kommunernas förvärvsinkomstskatter, 1.000 euro (enligt debitering)	33
Tabell 12. Prognos: kommunernas andel av samfundsskatten enligt debitering 2009-2012, euro.....	41
Tabell 13. Fastighetsskattekalkyl per kommun 2011-2012, 1.000 euro (enligt debitering)	43
Tabell 14. Sammandrag över kommunernas kalkylerade skatteinkomster 2009-2012 enligt debitering, 1.000 euro	44
Tabell 15. Basbelopp för landskapsandelarna 2012	47
Tabell 16. Preliminära landskapsandelar per sektor och kommun år 2012.....	48
Tabell 17. Landskapsandelar och kompensationer per sektor 2009-2012.....	50

1. Sammanfattning

Volymnedgången inom den åländska ekonomin efter den internationella finanskrisen beräknas ha varit i samma storleksordning som nedgången i början av 1990-talet. Enligt ÅSUBs preliminära kalkyler beräknas BNP-tillväxten ha stannat på runt 0,2 procent för 2010 och enligt våra prognosantaganden för i år stannar utvecklingen på en noll-tillväxt även 2011. Orsaken till den svaga tillväxten är, förutom den allmänna lågkonjunkturen, höga oljepriser och hög inflation som kringskar den reella tillväxten. Oljepriserna drar ner lönsamheten i den volymmässigt viktiga transportsektorn och driver därtill upp inflationen, vilket betyder att de höga bränslepriserna drabbar tillväxten inom ekonomin två vägar.

Efter två år med stigande arbetslöshetsgrad började arbetslösheten sjunka i slutet av förra året. För i år beräknas den genomsnittliga arbetslösheten sjunka till 2,8 procent jämfört med 3,1 procent för 2010. De lediga platserna ökar nu åter efter att ha minskat väsentligt i spåren av finanskrisen. Förvärvsinkomstsumman, som ligger till grund för prognoserna av kommunalskatten, förväntas öka med 3,7 procent i genomsnitt både innevarande år och nästa. Sparåtgärderna inom den offentliga sektorn har bromsat tillväxten såväl för 2010 som för 2011. Nettoinflyttningen beräknas även i år vara relativt stor.

Enligt kommunernas bokslut för ifjol sjönk årsbidraget med drygt 30 procent och räkenskapsperiodens resultat för kommunerna sammantaget försvagades med runt 55 procent jämfört med året innan. Den långfristiga lånestocken växte med nästan 1,6 miljoner euro under 2010.

Enligt kommunernas budgeter för år 2011 förväntas nettodriftskostnaderna även i år öka med 4 procent och årsbidraget förväntas fortsättningsvis minska, med runt en fjärdedel. Elva av kommunerna budgeterar ett positivt resultat för räkenskapsperioden och fem ett negativt resultat. Upplåningen fortsätter enligt budgeterna att växa.

Med kommunernas skattefinansiering menas kommunernas skatteinkomster och landskapsandelar sammantaget. Den samlade skattefinansieringen beräknas år 2010 ha minskat med 0,2 procent eller 250.000 euro (*se tabell nedan*). Skatteinkomsterna beräknas visserligen ha ökat med nästan 3,7 miljoner euro, främst tack vare att det allmänna avdraget avskaffades i beskattningen av förvärvsinkomsterna. Kommunernas andel av bolagsskatterna minskade däremot med nästan 900.000 euro, eller 7,6 procent. Landskapsandelarna minskade dessutom med 3,9 miljoner euro eftersom

komensationen för det allmänna avdraget i form av landskapsandelar inte längre är aktuell. Därtill gjordes ingen indexjustering av landskapsandelarna år 2010 och landskapsandelarna för Medis minskade vilket sammantaget fick märkbara effekter på andelarna.

I år bedöms skattefinansieringen öka med 2,4 procent eller cirka 3,1 miljoner euro. Skatteinkomsterna beräknas öka med knappt 2,2 miljoner euro och landskapsandelarna med cirka 0,9 miljoner euro. Förvärvsinkomstskatterna beräknas öka med 2,8 procent och fastighetsskatterna med över 4 procent, medan utvecklingen av samfundsskatterna beräknas vara svag som ett resultat av de många osäkerhetsfaktorerna inom ekonomin.

Kommunernas samlade skattefinansiering enligt debitering 2009-2012, 1.000 euro

	2009	2010*	2011**	2012**
Förvärvsinkomstskatt	71 644	76 205	78 368	79 704
Andel av samfundsskatt	11 764	10 870	10 800	9 100
Fastighetsskatt	1 607	1 609	1 675	1 725
Skatteinkomster, totalt	85 015	88 684	90 843	90 530
<i>Förändring, %</i>	10,8	4,3	2,4	-0,3
Landskapsandelar \square	41 629	37 710	38 641	39 959
<i>Förändring, %</i>	9,5	-9,4	2,5	3,4
Skattefinansiering, totalt	126 644	126 394	129 485	130 488
<i>Förändring, %</i>	10,4	-0,2	2,4	0,8

\square Landskapsandelar i form av komensationer såsom komensationer för utebliven kapitalinkomstskatt och för "äländska" avdrag ingår här, men inte prövningsbaserade stöd. *Prel. skatter **Prognos

Prognoserna inför nästa år visar sammantaget på en låg tillväxt på 0,8 procent eller 1,0 miljon euro i den samlade skattefinansieringen. Landskapsandelarna ökar stabilt med över 1,3 miljoner euro och där är det särskilt andelarna för den sociala sektorn som växer. Kostnaderna för bland annat barnskyddet och missbrukarvården har ökat snabbt.

När det gäller förvärvsinkomstskatterna, som bara ökar med 1,7 procent, är det framför allt skattelindringarna för de lägre inkomstgrupperna i form av större grundavdrag och utökat arbetsinkomstsvdrag som bromsar tillväxten trots att Åland har hög inflyttning och ett bra sysselsättningsläge. Även samfundsskatternas svaga utveckling med en prognos på -1,7 miljoner euro förklaras i sin helhet av statliga beslut. Dels sjunker kommunsektorns andel av skatterna med 5 procentenheter, dels sänks hela bolagsskatten från 26 till 25 procent, vilket innebär att kommunernas inkomster från den skattekillan minskar trots att företagens inkomster enligt prognosen kommer att öka en aning. Den egentliga återhämtningen vad gäller företagens vinstutveckling tror vi dock att inträffar först därpå följande år.

2. Definitioner samt rapportens syfte och användning

Rapporten är i huvudsak upplagd så att informationen i textdelen presenteras för Åland som helhet. *Den intresserade kan ta kontakt med ÅSUB för att få information om den enskilda kommunen.* Det här gäller speciellt de efterfrågade kalkylbladen med underlag för beräkning av kommunalskatten skilt för varje kommun. I rapportens bilagedel presenteras kommunalskatten per region. Till *landsbygden* räknas här kommunerna Eckerö, Finström, Geta, Hammarland, Jomala och Lemland, Lumparland, Saltvik och Sund samt till *skärgården* kommunerna Brändö, Föglö, Kumlinge, Kökar, Sottunga och Vårdö.

Ett viktigt begrepp i rapporten är *debiterad skatt*. Begreppet innebär den skatt som hänförs till, alltså har uppstått, ett visst *skatteår*. För varje skatteslag är det alltså den skatt som läggs på den inkomst eller det beskattningsvärde som gäller för ett visst skatteår. Den här skatten kan till viss del skilja sig från den *redovisade skatten*, som är den skatteinkomst som har betalats (redovisats) till kommunen under ett *budgetår*. Kommunernas budget och bokslut följer alltså redovisningsprincipen, medan skattemyndigheten i allmänhet följer skatteårsprincipen. Över tid motsvarar de här två sätten att beräkna skatteinkomsterna i stort varandra. Endast en liten del av skatterna flyter aldrig in till skattemyndigheten och kan därmed inte redovisas till skattetagarna. Om en fysisk eller juridisk person efterbeskattas, efter att den egentliga beskattningen slutförts och den debiterade skatten slagits fast, kan den samlade redovisade skatten till skattetagarna överstiga den debiterade skatten för ett skatteår. Eftersom de skattskyldiga såväl personerna som företagen kan betala in skatter både som förskott och i efterhand, till exempel som restskatt, så kan den debiterade och redovisade skatten periodvis uppvisa rätt stora skillnader. Bäst motsvarar den debiterade skatten den redovisade för fastighetsbeskattningen och störst är skillnaderna för samfundsbeskattningen.

Eftersom beskattningen görs på basen av de realekonomiska händelserna, det vill säga på basen av de löne- och andra inkomster som har intjänats under ett år samt den vinst företagen uppvisar ett visst år, så baseras även *skatteprognoserna i den här rapporten på skatteåret och alltså enligt hur skatterna har debiterats*. Det är något som användaren bör vara uppmärksam på då rapporten och kalkylerna används som underlag för budgetberedningen i kommunerna. Det gäller således för användaren att dels beakta hur skatteinkomsterna har redovisats till kommunen, och därmed hur stora inkomsterna har varit under budgetåret samt hur utvecklingen har varit av de inkomster som redovisats efteråt. Dels gäller det för kommunen att beakta andra faktorer som påverkar redovisningarna, till exempel om skattesatsen har justerats och om man känner till några

större ekonomiska händelser i företagsvärlden som kan påverka de inkomster som flyter in. När de här faktorerna har beaktats kan kalkylerna och prognoserna i den här rapporten fungera som ett stöd för värdering av den framtida utvecklingen. Det är alltså framför allt den relativa förändringstakten som då är av intresse.

Principen för hur skatten redovisas och betalas till kommunerna och hur enskilda ekonomiska händelser kan orsaka vad vi kan kalla ”rytmstörningar” och hur dessa enskilda händelser kan sätta käppar i hjulen för möjligheterna förutsäga hur skatteinkomsterna flyter in diskuteras närmare under avsnitten för varje skatteslag i kapitel 5.

I rapportens tabeller och diagram anger beteckningen * att uppgiften är preliminär och beteckningen ** att det är fråga om prognos eller framskrivning av utvecklingen.

3. Kort översikt av det allmänna ekonomiska läget

3.1 Konjunkturutvecklingen i Finland och Sverige

På grund av ekonomiska nerskärningar har ÅSUBs direktion beslutat att ÅSUB inte ska utarbeta någon konjunkturprognos för Åland innevarande höst. Nedan sammanfattas därför endast kort några centrala nyckelindikatorer från ett urval av prognosinstitut.

Den internationella ekonomin drabbades under sommaren 2011 av en andra konjunkturedgång sedan finanskrisen 2008. Den stora osäkerheten kring de omfattande problemen med statsskulderna inom vissa länder i euroområdet och för USA har medfört att konjunkturutsikterna har försvagats väsentligt under sensommaren och hösten. De statsfinansiella kriserna i Europa beräknas bromsa tillväxten under flera år. Även i USA förväntas tillväxten nu bli klart långsammare än vad prognoserna tidigare under året visade. Under slutet av året mattas tillväxten av betydligt både i Europa och i USA. Även inledningen på 2012 beräknas bli mycket svag ekonomiskt sett. Den europeiska centralbanken ECB förväntas inte höja styrräntan alls under 2012.

Den finska samhällsekonomin krympte med över 8 procent år 2009, vilket är den största nedgång som finsk ekonomi upplevt under ett år. Under fjolåret återhämtade sig ekonomin långsamt och BNP växte med 3,6 procent. För 2011 beräknas tillväxten bli i storleksordningen 3,5 procent tack vare uppgången under våren med växande export och god inhemsk efterfrågan. Osäkerheten har sedan sommaren ökat betydligt, såväl den inhemska som exportefterfrågan beräknas växa långsammare under slutet av året, tillväxtförutsättningarna i exportländerna har försämrats betydligt. Samtliga prognosinstitut har sänkt prognoserna väsentligt för 2012 och tillväxttakten beräknas nu stanna på 1,6 - 2,5 procent. Inbromsningen beräknas få tydliga konsekvenser för sysselsättningen och minskningen av arbetslösheten förväntas avta under 2012. Inflationen förväntas sjunka betydligt mot slutet av innevarande år och stanna på runt 2-2,5 procent 2012 trots höjda indirekta skatter.

Nedan presenteras en sammanställning över olika prognosinstituts bedömning av utvecklingen för ett urval prognostal för Finland fram till år 2013. Tabellerna baseras på bedömningar publicerade under hösten fram till början av oktober månad. Som framgår av tabellerna beräknas den offentliga sektorns finansiella underskott öka under hela prognosperioden och skuldsättningen fortsätter därmed växa i förhållande till BNP. Finlands statsskuld beräknas enligt Finansministeriet öka med 7 miljarder euro till 89 miljarder euro nästa år. Detta trots att den indirekta beskattningen och punktbeskattningen skärps och stimulansinsatserna minskar.

Tabell 1. BNP-utvecklingen i Finland

	2010	2011*	2012*	2013*
Finansministeriet	3,6	3,5	1,8	2,3
Finlands bank	3,6	3,8	2,6	2,4
ETLA	3,6	3,0	2,0	3,0
Löntagarnas forskningsinst	3,6	3,6	2,1	..
Nordea	3,6	3,5	1,6	2,7

*) prognos

Tabell 2. Utvecklingen av den öppna arbetslösheten i Finland

	2010	2011*	2012*	2013*
Finansministeriet	8,4	7,9	7,6	7,4
Finlands bank	8,4	7,9	7,4	7,0
ETLA	8,4	7,9	7,7	7,4
Löntagarnas forskningsinst	8,4	8,0	8,0	..
Nordea	8,4	7,7	7,5	7,1

*) prognos

Tabell 3. Förändring i inflationstakten mätt i KPI för Finland

	2010	2011*	2012*	2013*
Finansministeriet	1,2	3,5	3,3	2,1
Finlands bank	1,2	3,5	2,3	2,2
ETLA	1,2	3,4	2,6	1,9
Löntagarnas forskningsinst	1,2	3,3	2,6	..
Nordea	1,2	3,3	2,0	2,0

*) prognos

Tabell 4. Den offentliga sektorns finansiella överskott (underskott) i procent av BNP i Finland

	2010	2011*	2012*	2013*
Finansministeriet	-2,8	-1,1	-0,8	-0,6
Finlands bank	-2,8	-1,2	-1,0	-0,7
ETLA	-2,5	-1,2	-0,8	-0,5
Löntagarnas forskningsinstitut	-2,8	-0,5	-0,2	..
Kommunförbundet	-2,8	-1,1	-0,8	..

*) prognos

Tabell 5. Offentlig skuldsättning i förhållande till BNP i Finland

	2010	2011*	2012*	2013*
Finansministeriet	48,3	48,7	50,3	51,7
Finlands bank	48,4	50,8	52,7	54,1
ETLA	48,4	51,2	52,6	53,8
Löntagarnas forskningsinstitut	48,4	49,2	49,2	..
Kommunförbundet	48,3	48,7	50,3	..

*) prognos

Den svenska ekonomin klarade sig förhållandevis bra genom den ekonomiska tillbakagång som följde på den internationella finanskrisen. Under sommaren har dock återhämtningen stannat av även i Sverige. De finansiella oroligheterna internationellt med omfattande börsnedgång skapar osäkerhet och såväl företag som hushåll skjuter upp investeringsbeslut. Tillväxten dämpas nu och först under senare delen av år 2012 beräknas tillväxten öka igen. Arbetslösheten minskar inte längre och blir i genomsnitt runt 7,5 procent både i år och nästa år. Inte före 2013 förväntas arbetslösheten börja sjunka igen. Riksbanken förväntas lämna reporäntan kvar på 2,0 procent fram till sommaren 2012. Om skuldkrisen inom euroområdet fördjupas och problemen sprider sig inom euroområdets banksektor så kommer den tilltagande osäkerheten att leda till väsentligt lägre tillväxt 2012-2013 och högre arbetslöshet.

Tabell 6. BNP-utvecklingen i Sverige

	2010	2011*	2012*	2013*
Finansdepartementet	5,7	4,1	1,3	3,5
Riksbanken	5,7	4,5	1,7	2,4
Konjunkturinstitutet	5,7	4,3	1,9	3,4
Nordea	5,7	4,2	0,8	2,5
SEB	5,7	4,3	1,4	2,6

*) prognos

Tabell 7. Utvecklingen av den öppna arbetslösheten i Sverige

	2010	2011*	2012*	2013*
Finansdepartementet	8,4	7,5	7,8	7,7
Riksbanken	8,4	7,5	7,2	6,9
Konjunkturinstitutet	8,4	7,5	7,5	7,3
Nordea	8,4	7,5	7,8	7,7
SEB	8,4	7,4	7,1	7,1

*) prognos

Tabell 8. Förändring i inflationstakten mätt i KPI för Sverige

	2010	2011*	2012*	2013*
Finansdepartementet	1,2	3,0	1,2	1,8
Riksbanken	1,2	3,0	2,1	2,6
Konjunkturinstitutet	1,2	3,0	1,9	2,1
Nordea	1,2	3,0	1,8	2,2
SEB	1,3	3,1	2,1	1,9

*) prognos

3.2 Nyckelindikatorer för den åländska ekonomin

ÅSUB gör innevarande höst inte några egentliga prognoser för nyckeltalen för den åländska ekonomin. Däremot behövs en hel del prognoser för nyckelindikatorer såsom arbetslöshet, förvärvsinkomstsummans tillväxt, inflyttning, företagens tillväxt, utveckling av driftöverskottet inom näringslivet, inflation och förändring i byggnadskostnadsindex för att kunna göra prognoser för skatteinkomsternas utveckling. Genom de begränsade resurserna för att göra prognoser för de åländska makroindikatorerna ska bedömningarna i det här avsnittet snarast betraktas som *prognosantaganden* som grund för de olika indikatorer som är nödvändiga som underlag för att kunna ta fram skatteprognoserna.

Inom den åländska ekonomin beräknas volymnedgången efter den internationella finanskrisen ha varit i samma storleksordning som nedgången i början av 1990-talet. Enligt ÅSUBs preliminära kalkyler beräknas BNP-tillväxten ha stannat på runt 0,2 procent för 2010 och enligt våra prognosantaganden för i år stannar utvecklingen på en noll-tillväxt även 2011 (*Tabell 9*). Orsaken till den svaga tillväxten är, förutom den allmänna lågkonjunkturen, höga oljepriser och hög inflation som kringskär den reella

tillväxten. Oljepriserna drar ner lönsamheten i den volymmässigt viktiga transportsektorn och driver därtill upp inflationen, vilket betyder att de höga bränslepriserna drabbar tillväxten inom ekonomin två vägar.

Inflationen beräknas uppgå till 3,7 på årsbas i år för att sedan sjunka betydligt. Även byggnadskostnadsindex, som ligger till grund för justeringen av beskattningsvärdena för fastigheter, beräknas stiga med runt 3 procent i år.

Tabell 9. Några nyckeltal för den åländska ekonomin

	2008	2009	2010*	2011**
BNP till marknadspris, volymförändring, %	-11,2	5,9	0,6	0,0
Förvärvsinkomstsumman, förändring, %	6,7	3,3	2,8	3,7
Befolkningstillväxt	303	278	273	280-300
Arbetslöshetsgrad (öppen), %	2,0	2,7	3,1	2,8
Prisindex för basservicen 2000=100	5,4	3,1	2,3	1,8
Konsumentprisindex, förändring %	4,2	0,2	1,9	3,7
Byggnadskostnadsindex, förändring %	3,9	-1,1	1,1	3,7
Kort ränta (euribor 3 mån), %	4,8	1,2	0,8	1,4
Kommunal skatteprocent, vägt medeltal	16,78	17,05	17,04	17,03
Samfundsskatteprocent	26,0	26,0	26,0	26,0
Kommungruppens andel av samfundsskatten	0,2203	0,3203	0,3199	0,3199

Förvärvsinkomstsumman, som ligger till grund för prognoserna av kommunalskatten, beräknas ha stigit med 2,8 procent ifjol och förväntas öka med 3,7 procent i genomsnitt både innevarande år och nästa. Sparåtgärderna inom den offentliga sektorn har bromsat tillväxten såväl för 2010 som för 2011. Befolkningsökningen beräknas även i år vara relativt stor och uppgå till närmare 300 personer.¹ Befolkningsutvecklingen per kommun 2005-2011, som till stor del förklarar skillnaderna i skatteutvecklingen mellan kommunerna, finns samlad i en tabell i *bilagan*.

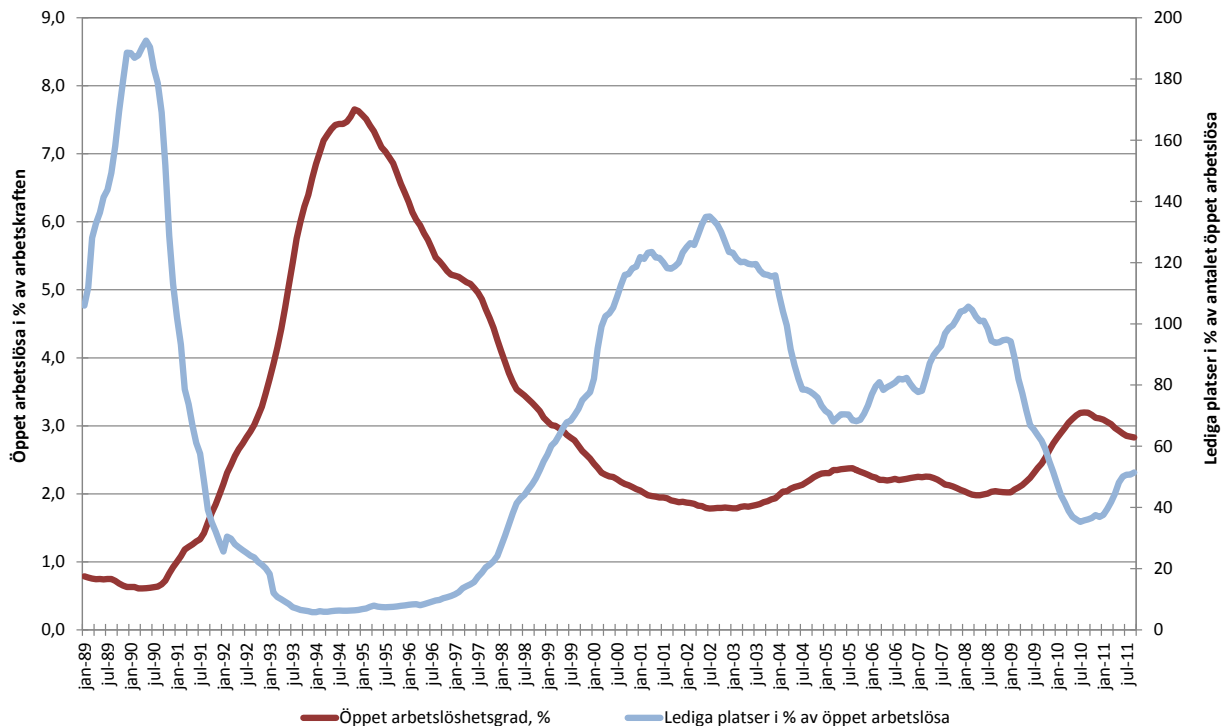
Det åländska basprisindexet för den kommunala servicen steg med 1,8 procent i år, personalkostnaderna steg med 1,5 procent. Ifjol var förändringen i basprisindexet 2,3 procent (ÅSUB Statistikmeddelande, Offentlig ekonomi 2011:3 samt *bilagan*).

¹ Prognosen är gjord på basen av tillgängliga uppgifter per kommun från Befolkningsregistercentralen fram t o m augusti 2011.

Samfundsskatteprocenten har länge legat på 26 procent men föreslås nu sänkas till 25 procent för år 2012. Kommunernas andel sänks samtidigt med 5 procentenheter till 26,99 procent av de influtna skatterna, vilket får betydande konsekvenser för kommunernas inkomster. Kalkyler för och effekter av förändringarna presenteras i avsnitt 5.3.

Den sysselsatta arbetsstyrkans volym väntas växa med runt 1,4 procent under en 12-månaders period fram till våren 2012. Tillväxten beräknas i genomsnitt vara aningen snabbare i den privata sektorn, runt 1,5 procent. Efter två år med stigande arbetslöshetsgrad började arbetslösheten sjunka i slutet av förra året. För i år beräknas den genomsnittliga arbetslösheten sjunka till 2,8 procent jämfört med 3,1 procent för 2010. Ungdomsarbetslösheten bedöms i år sjunka till 6,2 procent i genomsnitt efter att ifjol ha varit 7,7 procent på årsnivå. De lediga platserna ökar nu åter efter att ha minskat väsentligt i spåren av finanskrisen. I *Figur 1* presenteras trenderna i den totala öppna arbetslösheten och förhållandet mellan lediga platser och antal arbetslösa som ett medeltal för 12 månader för att tydliggöra utvecklingen utan inverkan från säsongsvariationerna.

Figur 1. Trender i öppen arbetslöshet och lediga platser (i förhållande till öppet arbetslösa), 12-månaders glidande medeltal



Konjunkturenkäten till de åländska företagen som gjordes i våras visade då ännu på en optimism inom det åländska näringslivet.² Företagen hade en positiv syn på lönsamhetens utveckling och på möjligheterna att expandera. Efter det har dock osäkerheten inom ekonomin ökat markant.

Avräkningsbeloppet, den så kallade klumpsumman, till Åland beräknas för år 2010 ha stannat på 175,7 miljoner euro. Enligt statens tredje tilläggsbudget för 2011 beräknas årets belopp uppgå till cirka 194 miljoner euro, vilket är ungefär samma nivå som för år 2007. Inför nästa år har finansministeriet i sitt budgetförslag tagit med en summa på cirka 203,68 miljoner euro. För skattegottgörelsen, ”flitpengen” beräknas den summa som baseras på 2010 års skatter och som utbetalas år 2012 stanna på drygt 16,6 miljoner euro jämfört med 19,8 miljoner året före.

² För en närmare genomgång av näringslivets utveckling på Åland hänvisas till ÅSUBs rapport Konjunkturläget våren 2011, Rapport 2011:2.

4. Utvecklingen av den kommunala ekonomin

De åländska kommunernas ekonomi finansieras i huvudsak av skatteintäkter, landskapsandelar och avgifter. Skatteinkomsterna är den mest betydelsefulla inkomstkällan för kommunsektorn, medan landskapsandelarna utgör den näst största inkomstkällan. Nedan granskas utvecklingen av dessa inkomstslag tillsammans med utvecklingen av de kommunalekonomiska förutsättningarna i övrigt, för att få en helhetsbedömning av läget inom den kommunala sektorn på Åland. Alla tidsserier presenteras i löpande priser, inflationen har inte beaktats.

4.1 Några kommunala nyckeltal

I tabellen nedan sammanfattas några centrala poster från kommunernas bokslut för åren 2008-2010 samt från budgeterna för år 2011. Uppgifterna är hämtade från ÅSUBs statistikserie, offentlig ekonomi. Budgeterna innehåller vanligen ett visst mått av försiktighet, varför inte några långtgående slutsatser kan dras på basen av dessa. Alla kostnader och underskott anges som negativa tal i tabellen, medan intäkter och överskott är positiva.

Verksamhetsbidraget visar driftens nettokostnader, som ska finansieras med skatteinkomster och landskapsandelar, och är sålunda alltid negativt. Årsbidraget anger hur mycket som finns kvar för amorteringar och avskrivningar efter att de löpande kostnaderna täckts. Årsbidraget påverkas av den kommunala skatteprocenten, vilket bör beaktas vid jämförelser mellan kommunerna. Kommunernas resultaträkning mynnar ut i räkenskapsperiodens överskott eller underskott, där även exempelvis förändringar av fonder och reserver ingår.

Nyckeltalen i de kommunala boksluten påverkas av flera reformer, varför det kan vara svårt att utläsa den realekonomiska utvecklingen för vissa av nyckeltalen direkt ur tabellen. År 2008 förnyades landskapsandelssystemet vilket resulterade i att kommunernas landskapsandelar ökade och årsbidraget stärktes. På sikt kommer istället avskrivningarna att öka eftersom kommunerna själva ska stå för en betydligt större del av investeringarna i det nya systemet.

År 2009 ökade landskapsandelarna som ett resultat av att kompensationerna för en del av effekterna av det nya arbetsinkomstavdraget och utökade pensionsinkomstavdraget i kommunalbeskattningen bakades in i landskapsandelarna för socialvården. År 2010 avskaffades det allmänna avdraget, vilket gynnade utvecklingen av kommunalskatten,

medan landskapsandelarna minskade på grund av att landskapet inte längre behövde ersätta kommunerna för avdraget.

Tabell 10. Centrala poster från kommunernas bokslut och budgetar, 1.000 euro

	2008	2009	2010*	2011
	Bokslut	Bokslut	Bokslut	Budget
Verksamhetsbidrag	-100 904	-103 335	-107 965	-112 322
<i>Förändring, %</i>	<i>8,8</i>	<i>2,4</i>	<i>4,5</i>	<i>4,0</i>
Skatteintäkter	84 217	84 922	86 099	86 452
<i>Förändring, %</i>	<i>12,2</i>	<i>0,8</i>	<i>1,4</i>	<i>0,4</i>
Kommunalskatt	71 775	72 536	77 944	75 753
Fastighetsskatt	1 526	1 592	1 565	1 713
Samfundsskatt	10 189	9 899	5 816	8 005
Övr. skatteint.	727	895	775	981
Landskapsandelar	37 637	41 749	37 703	38 516
<i>Förändring, %</i>	<i>33,7</i>	<i>10,9</i>	<i>-9,7</i>	<i>2,2</i>
Årsbidrag	18 810	21 890	15 129	11 138
<i>Förändring, %</i>	<i>105,7</i>	<i>16,4</i>	<i>-30,9</i>	<i>-26,4</i>
Avskrivningar enl plan+nedskrivningar	-8 790	-9 232	-9 367	-10 189
Räkenskapsperiodens resultat	9 997	12 657	5 758	949
Investeringar, brutto	-16 642	-26 741	-21 590	-23 349
Finansieringsandelar för investeringar	4 563	10 099	2 078	4 184
Förändr i långfristiga lånestocken	-3 149	4 818	1 590	2 841

*Preliminär bokslutsstatisik

Källa: ÅSUB, Offentlig ekonomi

Enligt boksluten för 2010 ökade nettokostnaderna med 4,5 procent för kommunerna som helhet, vilket är en något högre kostnadstillväxt jämfört med år 2009 (+2,4 procent). Tillväxten i skatteinkomsterna var fortsättningsvis låg år 2010 (+1,4 procent), trots att kommunalskatten ökade med runt sju procent på grund av avskaffandet av det allmänna avdraget. Företagsskatterna minskade nämligen med hela 41 procent jämfört med året innan.

Landskapsandelarna minskade med cirka 10 procent år 2010, vilket huvudsakligen beror på att landskapsandelarnas basbelopp inte indexjusterades år 2010 samtidigt som landskapets kompensation till de åländska kommunerna för det allmänna avdraget försvann när avdraget avskaffades i kommunalbeskattningen. Årsbidraget sjönk därmed med drygt 30 procent och räkenskapsperiodens resultat för kommunerna sammantaget försvagades med runt 55 procent jämfört med året innan.

Den långfristiga lånestocken växte med nästan 1,6 miljoner euro under 2010, bruttoinvesteringarna minskade med nästan en femtedel jämfört med år 2009.

Enligt kommunernas budgeter för år 2011 förväntas nettodriftskostnaderna öka med 4 procent samtidigt som skatteintäkterna beräknas öka marginellt. Däremot förväntas landskapsandelarna åter öka, med drygt 2 procent. Årsbidraget förväntas dock fortsättningsvis minska, med runt en fjärdedel.

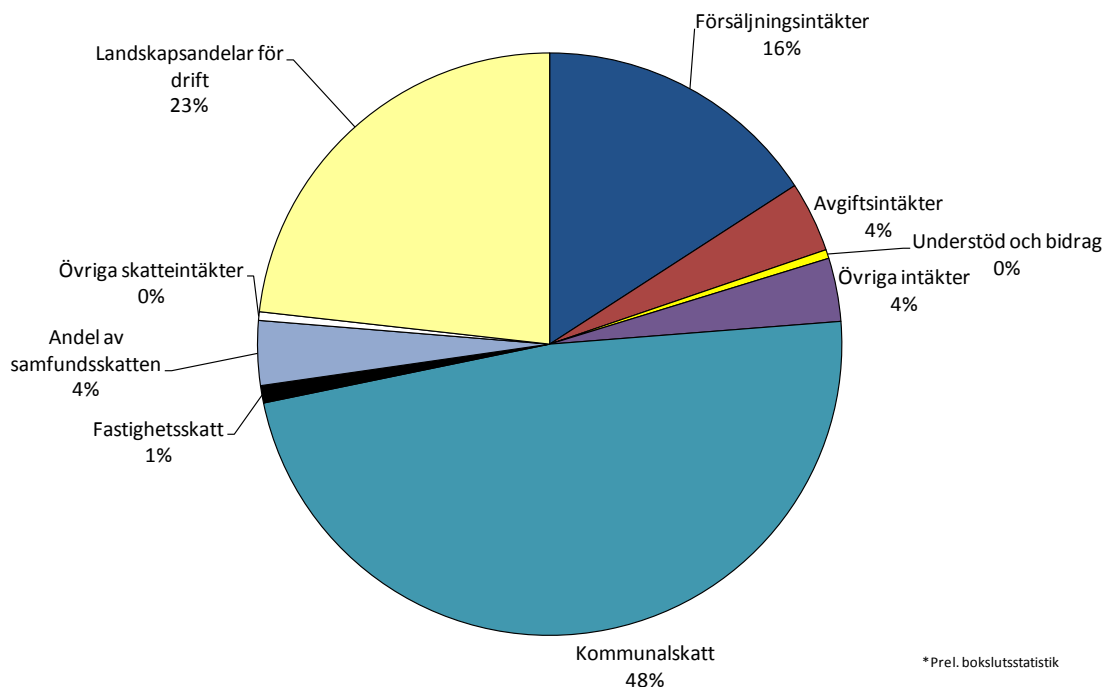
Denna utveckling är oroande, eftersom landskapsandelssystemet som tillämpas sedan 2008 förutsätter att kommunernas egen andel av investeringarna ökar. I framtiden kommer nämligen årsbidraget att behövas för att täcka större avskrivningar och amorteringar. Två kommuner budgeterar ett negativt årsbidrag och fem kommuner budgeterar ett årsbidrag som är mindre än avskrivningarna.

De planerade investeringarna uppgår till totalt cirka 23 miljoner euro. De åländska kommunernas överskott beräknas uppgå till knappt 1 miljon euro. Elva av kommunerna budgeterar ett positivt resultat för räkenskapsperioden och fem ett negativt resultat.

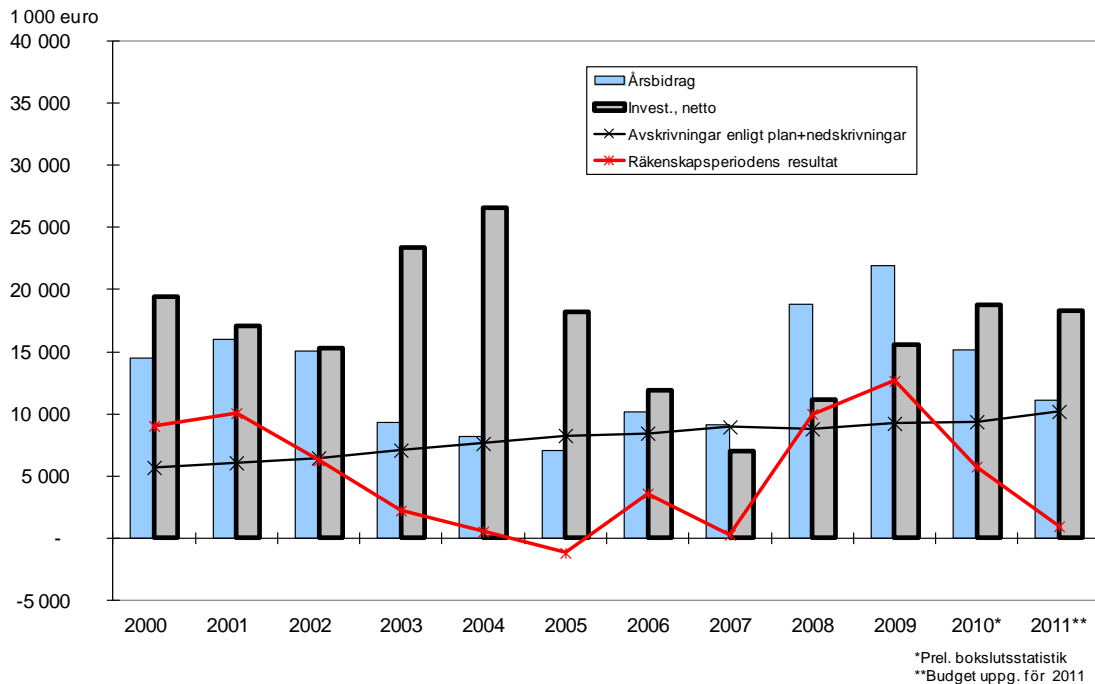
Figur 2 beskriver fördelningen av kommunernas inkomster enligt boksluten år 2010. Av de samlade intäkterna³ var kommunalskatten störst (48%) följt av landskapsandelarna för drift (23%), försäljningsintäkter⁴ (16%) och kommunernas andel av samfundsskatten (4%). Avgiftsintäkterna och de övriga intäkterna stod för 4 procent vardera, medan fastighetsskattens andel av de totala intäkterna utgjorde endast en procent. Totalt uppgick skatteintäkternas andel till 53 procent.

³ Inklusiv skatteintäkter, landskapsandelar och verksamhetens intäkter.

⁴ Försäljningsintäkterna inkluderar bland annat hamnavgifter samt energi- och vattenavgifter, vilket betyder att Mariehamn får en betydande del av försäljningsintäkterna.

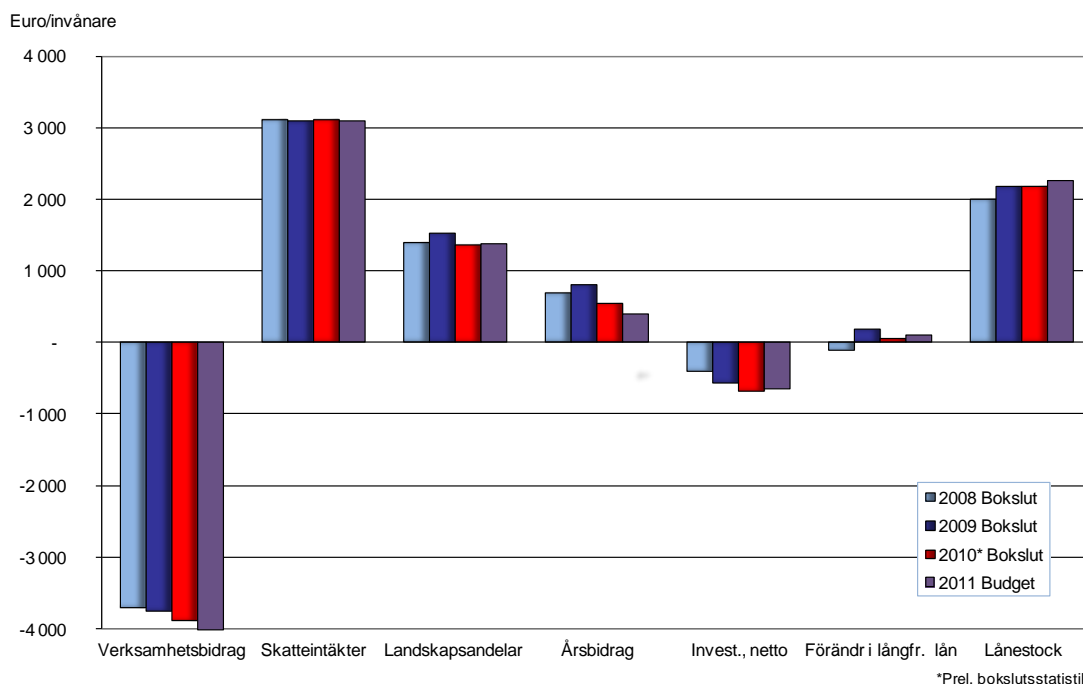
Figur 2. Kommunernas inkomstkällor enligt boksluten 2010*

Utvecklingen av kommunernas årsbidrag, avskrivningar, investeringar samt resultat åren 2000-2011 åskådliggörs i *Figur 3*. Under perioden 2004 - 2007 täckte årsbidraget ungefär avskrivningarna. Från år 2008 syns effekten av det nya landskapsandelssystemet där årsbidraget måste stärkas betydligt för att på sikt täcka den högre egenandelen för kommunsektorns investeringar. År 2010 minskade dock årsbidragen med hela 31 procent och enligt budgeterna för år 2011 är årsbidraget bara lite större än avskrivningarna. Från år 2009 syns de högre investeringskostnaderna i boksluten.

Figur 3. Kommunernas samlade årsbidrag, avskrivningar samt resultat, 1.000 euro


I figur 4 beskrivs utvecklingen av några av de kommunala nyckeltalen per invånare. Verksamhetsbidraget har stadigt ökat även per invånare räknat och förväntas uppgå till drygt 4.000 euro enligt 2011 års budgetar. Skatteintäkterna har åren 2008-2011 legat runt 3.100 euro per invånare och landskapsandelarna runt 1.400-1.500 euro per invånare. Vi kan se att årsbidraget enligt 2011 års budgeter förväntas sjunka från 2009 års höga nivå på nästan 800 euro per invånare till runt 400 euro per invånare år 2011. Däremot har nettoinvesteringarna ökat från runt 400 euro år 2008 till cirka 650 euro per invånare enligt 2011 års budgeter, vilket i sin tur medför att lånestocken per invånare beräknas öka från 2.000 euro per invånare år 2008 till runt 2.250 euro per invånare enligt årets budgeter.

Figur 4. Kommunala nyckeltal per invånare för kommunerna sammantaget (euro/invånare)



4.2 Aktuella förändringar som påverkar kommunernas kostnader

Flera aktuella reformer, främst inom den sociala sektorn, påverkar kommunernas kostnader samt kostnadsfördelningen mellan landskapet och kommunerna under de närmaste åren.

Lagen och förordningen om service och stöd på grund av handikapp, den så kallade handikappservice lagen respektive handikappserviceförordningen, trädde ikraft även på Åland från den 1 september 2010. Lagen omfattar bestämmelser om personlig assistans som ska ordnas för gravt handikappade och som kommunen har särskild skyldighet att ordna. Personlig assistans är den hjälp som är nödvändig för att en person med grav funktionsnedsättning ska klara av dagliga sysslor, arbete och studier, fritidsaktiviteter, samhällsverksamhet och sociala kontakter. Reformen medför dock betydande merkostnader för kommunsektorn som ska ordna servicen, resurser krävs för att möta behovet av assistans. Även att utreda behovet av service och stöd och göra upp serviceplaner kräver utökade insatser. Ålands kommunförbund har bedömt att efterfrågan på personlig assistans kommer att växa gradvis under en längre period efter lagens ikraftträdande.

Den ändring av lagstiftningen om utkomststöd som lagtinget beslutade om i september i år beräknas enligt framställningen öka kommunernas kostnader med 130-135.000 euro. Förslaget innebär i korthet att utkomststödet grunddel höjs till finländsk nivå och att en engångsförhöjning om 10 procent görs i den delen av grunddelen som baseras på livsmedelskostnader för att kompensera för de högre livsmedelskostnaderna i landskapet. Därtill föreslås att den andel av ensamförsörjartillägget som inte ska beaktas vid fastställandet av utkomststödet höjs från 50 till 100 procent. Vidare införs en automatik i lagstiftningen så att ändringar i rikslagen kommer att gälla samtidigt i landskapet. Den nya automatiken gör att det lagförslag som regeringen i Helsingfors antog i samband med behandlingen av budgeten den 5 oktober i år om att ytterligare höja utkomststödet nivå kommer att tillämpas på Åland om förslaget antas av riksdagen. Förhöjningen gäller särskilt ensamstående vuxna med eller utan barn och höjer således kostnadseffekten av reformen för kommunerna ytterligare en aning.

Landskapsandelarna kommer inte att justeras på basen av den här kostnadsökningen utan kommunerna antas enligt framställningen klara av kostnadsökningen inom ramen för nu gällande landskapsandelar.

Kommunernas avgift för vård på Gullåsen stiger med 5,4 procent till 192,20 euro per vårddygnet för 2012.

Vidare bör kommunerna beakta att de höjningar i de indirekta skatterna som regeringen i Helsingfors föreslår inför 2012 kommer att påverka kostnadsnivån även för kommunsektorn.

Inom kommunsektorn på Åland gäller det nuvarande allmänna kommunala tjänste- och arbetskollektivavtalet för perioden 1.2.2010 – 31.12.2011. Den första mars 2011 justeras lönerna genom en allmän löneförhöjning på 1,2 procent (Källa: Ålands kommunförbund). Förtjänstnivåindexet för den kommunala sektorn beräknas i år stiga med cirka 2,5 procent i genomsnitt.

Kommunarbetsgivarnas socialförsäkringsavgifter

De kommunala arbetsgivarnas genomsnittliga KomPL-avgift har varit 23,6 procent sedan år 2010 och beräknas stanna på samma nivå även under 2012. Kommunernas faktiska avgift kan dock avvika från den genomsnittliga avgiften. I december 2011 fastställs den totala KomPL-avgiften.⁵

⁵ Källa: Finlands Kommunförbund

De kommunala arbetsgivarnas folkpensionsavgift slopades helt i början av år 2010. De kommunala arbetsgivarnas sjukförsäkringsavgift var år 2010 2,23 procent av den lön som ligger till grund för avgiften. Enligt statens budgetproposition beräknas avgiften år 2012 hållas på samma nivå som år 2011, 2,12 procent.

Den genomsnittliga arbetslöshetsförsäkringsavgiften för arbetsgivarna inom kommunsektorn var år 2010 2,95 procent och år 2011 3,20 procent. År 2012 förväntas avgiften ytterligare stiga till 3,45 procent.⁶

De kommunala arbetsgivarnas genomsnittliga avgifter har ökat från 29,90 procent år 2010 till 30,03 procent år 2011 och förväntas ytterligare stiga till 30,10 procent år 2012.

Arbetstagarens genomsnittliga pensionspremie har ökat från 4,8 procent år 2010 till 5,1 procent år 2011 och 5,6 procent år 2012.

⁶ Källa: Finlands Kommunförbund

5. Prognos över kommunernas olika inkomstskatteslag

Skatteinkomsterna är den viktigaste inkomstkällan för den kommunala sektorn som helhet, behovet att kunna prognostisera skatteinkomsterna för den kommunala sektorn är därför stort. Samtidigt är tillgången på aktuell information om utvecklingen av skatteinkomsterna relativt knapp. Beskattningen för år 2010 slutförs först i slutet av oktober i år, då budgetberedningen för år 2012 till stor del är klar. Det bör framhållas att osäkerhetsfaktorerna inför år 2012 är stora och att flera av antagandena i kalkylerna därför kan ändras.

5.1 Informationskällor och antaganden

Kalkylerna för de olika skatteinkomstslagen som presenteras nedan har följande källor som grund. När det gäller förvärvsinkomst- och samfundsskatterna har utgångspunkten varit den slutliga debiteringsstatistiken fram till och med år 2009 samt preliminära uppgifter per den 3.10.2011 för 2010 års skatteinkomster enligt debitering. För årets fastighetsskatter har vi utgått från debiteringsuppgifter per den 3.10.2011 och beskattningsvärden per den 11.7.2011. På basen av de här skatteuppgifterna har vi byggt våra prognoser för åren 2011 och 2012. För själva prognoserna har vi använt mervärdesskatteregister- och företagsregisterinformation, nationalräkenskapsdata, befolkningsrörelse- och bostadsproduktionsstatistik samt annan relevant statistik från ÅSUB. Dessutom har de åländska börsbolagens och andra större företags bokslut och delårsrapporter granskats.

De antaganden för den ekonomiska utvecklingen som ligger till grund för skatteprognoserna presenterades i avsnitt 3.2 ovan. För de kommunala skattesatserna har vi i kalkylerna för år 2012 utgått från samma skatteprocenter som kommunerna fastställt för i år. Bolagsskatten antas på basen av den finska regeringens beslut sänkas till 25 procent nästa år och den kommunala andelen sänks med 5 procentenheter till 26,99 procent.

5.2 Ökade avdrag ger måttlig tillväxt av kommunalskatten

Kalkylen för förvärvsinkomstskatterna presenteras i tabellen nedan för kommunerna sammantaget och i rapportens bilagedel för de tre regionerna; Mariehamn, landsbygden och skärgården. För den intresserade kan underlagstabellerna per kommun fås från ÅSUB.

Tabell 11. Kalkyl över kommunernas förvärvsinkomstskatter, 1.000 euro (enligt debitering⁷)
(baserad på preliminär debiteringsstatistik för 2010 per 3.10.2011)

	2009	2010*	2011**	2012**
Förvärvsinkomster	621 111	638 497	661 933	686 410
<i>förändring, %</i>	3,3	2,8	3,7	3,7
därav utlandsinkomster	42 330	42 760	42 760	42 760
Avdrag, riks-	116 440	127 973	132 906	144 882
Avdrag för inkomstens förvärvande	10 085	10 228	10 414	10 603
Förvärvsinkomstavdrag	40 003	39 826	39 824	39 882
Grundavdrag	4 653	9 742	10 076	14 913
Övr avdrag inkl pensionsink avdrag	61 699	68 178	72 591	79 484
Avdrag, åländska	40 722	16 378	16 712	17 040
Resekostnadsavdrag	7 162	7 315	7 471	7 626
Studielåneavdrag	161	159	161	161
Sjukdomskostnadsavdrag	7 926	8 089	8 257	8 430
Studieavdrag	807	815	823	823
Allmänt avdrag	24 666	0	0	0
Avdrag, sammanlagt	157 162	144 352	149 618	161 922
"Beskattningsbar inkomst"	463 949	494 145	512 315	524 488
Skattesats	17,05	17,04	17,03	17,03
Kalkylerad skatt	79 131	84 229	87 267	89 329
Arbetsinkomstavdrag	1 252	1 727	2 270	3 062
Övr. avdrag från skatten mm.	6 235	6 298	6 629	6 563
Debiteras	71 644	76 205	78 368	79 704
<i>förändring, %</i>	2,4	6,4	2,8	1,7
Den inkomst som motsvarar debiterad skatt	420 156	447 161	460 145	468 066
<i>förändring, %</i>	0,8	6,4	2,9	1,7

*De debiterade skatterna (de skatter skattebetalarna ska betala) stämmer inte helt överens med de skatter som under året redovisas till kommunerna.

Förvärvsinkomstskatterna ökade med 2,4 procent eller knappt 1,7 miljoner euro år 2009, medan den samlade tillväxten i förvärvsinkomstsumman uppgick till 3,3 procent. Omflagningsarna av Eckerökoncernens fartyg m/s Eckerö och m/s Birka Paradise bidrar till den försiktiga utvecklingen.

Beräkningar på basen av den preliminära debiteringsstatistiken för år 2010 visar på en tillväxt i förvärvsinkomsterna på 2,8 procent. År 2010 beräknas tillväxten i

⁷ För den intresserade kan underlagstabellerna per kommun fås från ÅSUB. De kommunvisa kalkylerna är uppgjorda i excel-format och är avsedda som verktyg för kommunerna i deras bedömning av de framtida inkomsterna med möjlighet att föra in egna antaganden om till exempel tillväxten i förvärvsinkomsterna eller den kommunala skatteprocenten. Alla avdrag och debiterad skatt räknas då ut automatiskt.

förvärvsinkomsterna ha varit fortsatt måttlig som ett resultat av det osäkra ekonomiska läget och svag tillväxt i lönesumman. Förvärvsinkomsterna beräknas öka med 3,7 procent såväl i år som år 2012.

Enligt de preliminära uppgifterna beräknas inkomsterna från kommunalskatten ha uppgått till sammantaget 76,2 miljoner euro år 2010, vilket innebär en tillväxt på hela 6,4 procent. Den snabba tillväxten i skatterna i jämförelse med utvecklingen av inkomsterna förklaras i sin helhet av slopandet av det allmänna avdraget i den åländska beskattningen. I år beräknas tillväxten i inkomsterna från kommunalskatten åter bli svagare, runt 2,8 procent eller drygt 2,1 miljoner euro. Såväl grundavdraget som arbetsinkomstavrdraget och pensionsinkomstavrdraget har höjts i år, vilket påverkar kommunernas inkomster negativt (se under avsnittet *Avdragen* nedan). År 2012 beräknas tillväxten stanna på endast 1,7 procent, vilket motsvarar drygt 1,3 miljoner euro. Ytterligare höjningar i arbetsinkomstavrdraget samt grundavdraget dämpar tillväxten i kommunernas skatteinkomster.

I *Tabell 11* har vi även tagit med slutliga uppgifter om utlandsinkomsterna år 2009 samt skattade belopp för åren 2010-2012, för att visa deras andel av de totala förvärvsinkomsterna. Utlandsinkomsterna har ökat betydligt under de senaste åren, bland annat som ett resultat av omstruktureringarna inom passagerarsjöfarten. Avdrag kan till vissa delar göras från dessa inkomster, medan utlandsinkomsterna endast i begränsad utsträckning bidrar till kommunalskatten. På raden "Övriga avdrag från skatten mm" i kalkylen ingår den skatt som de utlandsanställda får räkna sig tillgodo för skatt som erlagts i utlandet. Det innebär att den debiterade skatten på Åland blir lägre än vad fallet skulle vara om personerna hade varit anställda vid ett inhemskt företag.

Hur skatterna redovisas till kommunerna

Tabell 11 är i sin helhet uppgjord enligt hur skatterna debiteras, d v s enligt det skatteår skatterna hänförs till, och baseras som tidigare nämnts på de preliminära uppgifter för skatteåret 2010 som fanns att tillgå på skattestyrelsens hemsida i början av oktober i år. Beskattningen av förvärvs- och kapitalinkomstskatter slutförs senast i slutet av oktober det år som följer efter skatteåret. I november 2011 görs en rättelseredovisning till kommunerna enligt debiteringen för 2010 så att skatterna motsvarar den verkställda beskattningen för året. För de kommuner som fått för stora förskott i kommunalskatt dras detta då av från novembers skatteredovisningsrat till kommunen.

Finansministeriet fastställer för varje skatteår genast i början av året både skattetagargruppernas utdelningar och de beräkningsgrunder, enligt vilka de enskilda kommunernas utdelningar beräknas. Utdelningarna fastställs så att de så bra som

möjligt motsvarar debiteringsomständigheterna i den slutliga beskattningen. Utgångspunkten för preciseringen av skattetagargruppernas utdelningar är alltså den senast slutförda beskattningen. Man beaktar också utvecklingen av förvärvsinkomsterna och motsvarande avdrag och ändringarna som skett i skattegrunder samt övriga ändringar som kan inverka.

Den senast slutförda beskattningen utnyttjas också som beräkningsgrund för enskilda kommuners utdelningar. Dessutom beaktas utvecklingen av kommunens invånarantal samt kommunens inkomstskattesats. En enskild kommuns och församlings andel av det influtna nettoskattebeloppet fås genom formeln:

$$\text{gruppens utdelning} * \text{förskottsuppbördens influtna nettobelopp} * \text{enskild skattetagares utdelning} = \text{beloppet som redovisas till skattetagaren.}$$

Utdelningarna justeras under beskattningsåret om man räknar med att ändringar av beskattningssuppgifter eller andra grunder leder till förändring av utdelningar så, att de har *väsentliga* inverknings på de belopp som skall redovisas till skattetagarna. Skatteårets utdelningar justeras minst en gång och senast då beskattningen för det föregående året slutförs. Initiativ och behov till justering av utdelningarna kan också komma från en enskild skattetagare. Om utdelningarna förändras, skall alla skatter som redan redovisats för det skatteåret rättas att motsvara de nya utdelningarna. Detta leder till att redovisade skatter indrivs från en del skattetagare och andra får ytterligare betalningar (Källa: Skatteredovisningsguiden, Skatteuppbördscentralen).

Avdragen

Bland de så kallade *riksavdragen*, de avdrag i kommunalbeskattningen som är identiska med avdragen i rikslagstiftningen, presenteras de nedan samt i *Tabell 11* om förändringar skett under de aktuella åren eller där en precisering annars har betydelse för beräkningen av skatteutfallet.

- Pensionsinkomstavdraget ökade år 2009 betydligt både inom stats- och kommunalbeskattningen. För år 2010 beräknas effekten på kommunernas skatteinkomster ha uppgått till ytterligare nästan 300.000 euro. Inför 2011 gjordes ännu en lindring i beskattningen av pensionsinkomster som innebar att skattegraden för pensionsinkomster kan vara högst lika hög som för löneinkomster. Förändringen gjordes så att pensionsinkomstavdraget i kommunalbeskattningen höjdes och beräknas minska de åländska kommunernas inkomster med ytterligare cirka 60.000 euro. Förändringarna i pensionsavdraget har olika stor effekt i olika kommuner. Kommuner med stor andel pensionärer drabbas mest.

- Beskattningen av dem med de lägsta inkomsterna har lindrats genom att det maximala beloppet för grundavdraget i kommunalbeskattningen år 2010 höjdes från 1.480 euro till 2.200 euro, vilket beräknas ha minskat de åländska kommunernas inkomster från kommunalskatten med nästan en miljon euro. Förändringen innebar således att grundavdraget mer än fördubblades 2010 (se *Tabell 11*). Inför 2011 höjdes det maximala beloppet igen lite, till 2.250 euro. I årets statsbudget är höjningen av grundavdraget åter mer betydande för att lindra beskattningen för låginkomsttagarna. Maximibeloppet föreslås inför 2012 höjas från 2.250 till 2.850 euro. Effekten på de åländska kommunernas skatteinkomster beräknas sammantaget uppgå till över 0,8 miljoner euro 2012.
- Arbetsinkomstavdraget görs i första hand direkt från statsskatten och för personer som inte betalar någon statsskatt görs avdraget från kommunalskatten. År 2010 beräknas avdragets skatteeffekt ha stigit med runt 0,5 miljoner euro. Inför 2011 höjdes det maximala arbetsinkomstavdraget från 650 till 740 euro och även utfallsprocenten för avdraget höjdes. Tillsammans med den justering av statens inkomstskatteskalor som gjordes i år beräknas de åländska kommunernas inkomster minska med ytterligare över 0,5 miljoner euro. Inför år 2012 föreslås i statsbudgeten att maximibeloppet för arbetsinkomstavdraget höjs ytterligare till 900 euro och att avdragsprocenten höjs från 5,9 till 6,9 procent, vilket sammantaget beräknas minska de åländska kommunernas skatteinkomster med i storleksordningen 0,8 miljoner euro. Arbetsinkomstavdraget påverkar kommunerna i olika utsträckning, kommuner med stor andel låginkomsttagare förlorar mer än andra kommuner.
- Bland övriga avdrag som görs direkt från skatten ingår den skatt som betalas i utlandet, och som får räknas tillgodo i beskattningen för att undvika dubbelbeskattning (se ”Övr. avdrag från skatten mm. och ”därv utlandsinkomster”). I kalkylen har vi utgått från en källskatt om 15 procent för de som är anställda ombord på svenskflaggade fartyg. Även pensionsinkomsterna från utlandet har ökat under senare år. Bland de förändringar i beskattningen för 2012 som också påverkar de övriga avdragen från skatten kan nämnas de mer begränsade avdragsmöjligheterna för räntorna på bostadslån och det minskade hushållsavdraget som således har en viss positiv effekt på kommunernas skatteinkomster. Däremot kan de högre skattesatserna på kapitalinkomsterna som föreslås göra att underskottsgottgårelsen ökar och därmed möjligheterna att göra avdrag på skatteinkomsterna.

Eftersom de ovan presenterade avdragen är så kallade riksavdrag, finns det ingen automatik att de åländska kommunerna kompenseras för den effekt förändringarna har

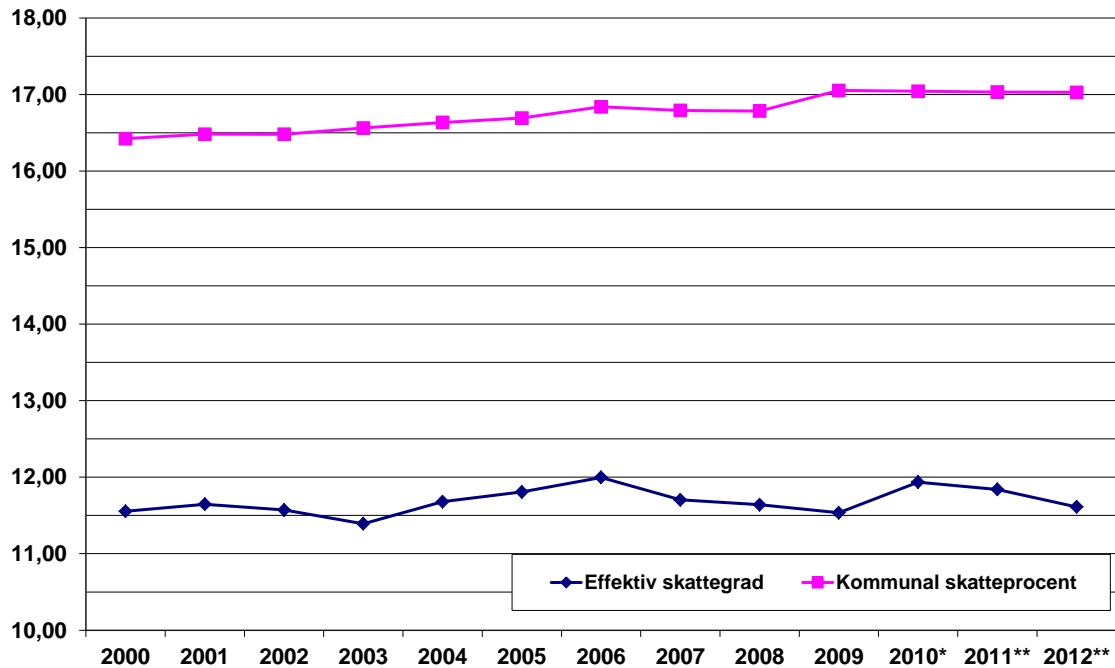
på kommunernas skatteinkomster. När dessa avdrag utökas och kommunernas inkomster sjunker till följd av förändringarna kompenseras kommunerna i riket för förändringarna av staten, vanligen genom statsandelssystemet. För de åländska kommunerna finns alltså inte någon sådan automatik. För år 2012 beräknas höjningarna i grundavdraget och arbetsinkomstavdraget sammantaget minska de åländska kommunernas skatteinkomster med över 1,6 miljoner euro, vilket motsvarar 0,35 procentenheter i kommunalskatt.

De avdrag som är specifika för den åländska lagstiftningen eller där utformningen avviker från den i riket (här kallade *åländska avdrag*) är alla specificerade i *Tabell 11* för att klargöra omfattningen av dem. De åländska kommunerna kompenseras genom landskapsandelssystemet för de avdrag i kommunalbeskattningen som endast finns på Åland (se *avsnitt 6.2*).

I kalkylen för förvärvsinkomstskatten har vi försökt beakta förändringar i ekonomiska skeenden som kan påverka de åländska avdragen, till exempel för sjukdomskostnadsavdraget har vi beaktat konsumentprisutvecklingen inom hälsosektorn och för studielånet har utvecklingen av ränteläget beaktats vid beräkningen. Vidare antas studieavdraget stiga en aning då antalet studerande förväntas öka. Därtill har vi tagit hänsyn till befolknings- och inkomstutvecklingen i respektive kommun vid beräkningarna. Det särskilda allmänna avdraget tillämpades senast i den åländska kommunalbeskattningen för år 2009.

De många avdragen i beskattningen bidrar till att det i realiteten är en betydande skillnad mellan den egentliga kommunala skattesatsen, som för de åländska kommunerna i genomsnitt i år ligger på 17,03 procent, och den effektiva skattegraden som ligger på 11,8 procent (*Figur 5*). Den effektiva skattegraden anger således hur stor del av bruttoförvärvsinkomsterna som betalas i kommunalskatt. Skillnaden mellan kommunernas genomsnittliga skatteprocenter och den effektiva skattegraden är således hela 5,2 procentenheter. I snitt får skattebetalaren dra av motsvarande över 30 procent av inkomsterna i kommunalbeskattningen. I tidsserien i diagrammet märks både när det allmänna avdraget avskaffades 2010, då steg den effektiva skattegraden, och när riksavdragen ökar markant vilket är fallet 2012.

Figur 5. Kommunal skatteprocent och effektiv skattegrad för de åländska kommunerna i genomsnitt åren 2000-2012



5.3 Svag utveckling av samfundsskatterna

Samfundsskatten, eller bolagsskatten, utgör den näst största enskilda skattevärdet för kommunerna. Inkomsterna från samfundsskatten delas mellan staten, kommunerna och församlingarna. För innevarande år har kommunernas andel av samfundsskatterna varit 31,99 procent av intäkterna. Att andelen varit så hög beror på en tillfällig lagändring som gäller åren 2009-2011, och som ökade kommunernas andel av företagsskatterna med 10 procentenheter. Inför 2012 föreslås att hälften av den temporära höjningen tas bort så att kommunernas andel av samfundsskatterna blir 26,99 procent. Resten av den temporära ändringen föreslås försvinna år 2014. Utvecklingen av kommunernas andel av samfundsskatterna presenteras längst ner i *Tabell 12*.

Inför 2012 föreslås även den totala skattesatsen för företagen sjunka från 26 till 25 procent, vilket får konsekvenser för skattetagarna som delar på företagsskatterna.

För att bedöma den allmänna tillväxten inom åländskt näringsliv har de olika underlagsposterna i ÅSUBs BNP-prognos analyserats. Osäkerhetsfaktorerna för bedömningen av utvecklingen av dessa inkomster är dock stora. Även denna gång har det varit svårt att förutspå hur företagen kommer att agera och därmed hur utvecklingen av skatterna kommer att påverkas. Dels påverkar den internationella skuldskrisen

förutsättningarna för många företag, och dels vet vi inte med säkerhet vad den sänkta skattesatsen för företagen kommer att ha för inverkan på boksluten.

Ett utmärkande drag för samfundsskatterna under senare år är också att utvecklingen skiljer sig väsentligt från den reella samhällsekonomiska utvecklingen. Medan BNP för Åland sjönk med drygt 11 procent år 2008, vilket i sig är en anmärkningsvärt stor nedgång, minskade samfundsskatterna med över 50 procent. Huvudförklaringen var här olika bokslutsdispositioner som företagen har haft möjlighet att göra under året. Under 2009 steg Ålands BNP med 5,9 procent, samtidigt som bolagens inbetalningar av skatter åter ökade med över 50 procent. För år 2010 beräknas BNP uppvisa en svag tillväxt medan kalkylerna för samfundsskatterna visar på en liten nedgång (se *Tabell 12*). I år beräknas BNP vara i det närmaste oförändrat, alltså motsvara en 0-tillväxt. Det betyder att det är oerhört svårt, att på basen av omsättningsutvecklingen och de driftsöverskott som ÅSUB brukar ha som underlag för samfundsskatteprognoserna, kunna göra en bedömning av hur omfattande inkomstskatterna från företagen blir.

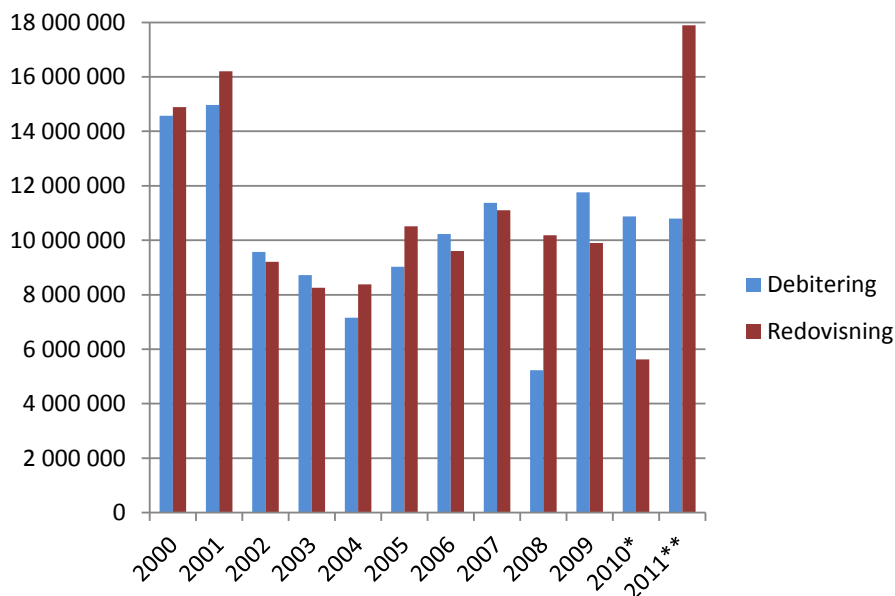
En betydande del av företagsskatterna kommer därtill från sjöfartssektorn som under en längre period har genomgått stora strukturella förändringar. Företagsskatterna till Åland har därmed påverkats av passagerarrederiernas konkurrens- och lönsamhetsförutsättningar, av bunkerkostnader, av valutakurser, av förändringar i alkoholbeskattningen och av utflaggningarna. Även de här förändrade förutsättningarna har varit svåra att bedöma när det gäller effekter dels på vinstutvecklingen, dels på de inkomstskatter som företagen betalar.

Just skillnaden mellan vad som redovisas i samfundsskatteandel till kommunerna under ett år och den debiterade skatten, d v s den skatt ett företag eller samfund har att betala för ett visst skatteår, har också varit betydande under de senaste åren (se *Figur 6*). Exempelvis redovisades det i början av år 2009 inte några samfundsskatter alls till de åländska kommunerna. Istället var redovisningarna av samfundsskatteandelarna i början av det året negativa som ett resultat av att företagen hade betalat in för mycket skatter under år 2008. Kommunernas bokslut för 2009 var följaktligen, när det gäller samfundsskatteandelen, inte lika positiva som debiteringsstatistiken. Än lägre var redovisningarna till kommunerna år 2010. Då stannade redovisningarna på cirka 5,6 miljoner euro för de åländska kommunerna sammantaget, medan skatterna enligt debitering uppgick till 10,87 miljoner euro enligt de preliminära uppgifterna från Skattestyrelsen.

I höst har det varit stora rubriker i media om ett företag som betalat in betydande belopp i skatteskulder som under innevarande år redovisats till de åländska kommunerna. Sammantaget handlar det om extra redovisningar om i storleksordningen 9 miljoner

euro (*Figur 6*). Dessa skatter kommer att ha en tydlig positiv inverkan på kommunernas bokslut samtidigt som de inte kommer att synas i debiteringsuppgifterna för år 2011 eftersom de hänförs till tidigare år där beskattningen redan är slutförd (notera att redovisningarna i diagrammet endast gäller fram till september för år 2011). Därtill handlar det om inkomster där företaget besvärat sig mot beskattningsbeslutet, så förutom att det är svårt att förutsäga inkomsterna till kommunerna från företagssektorn kan man inte heller vara säker hur det slutliga utfallet kommer att bli.

Figur 6. Den åländska kommunsektorns andel av samfundsskatten enligt redovisning respektive debitering 2000-2011 (OBS! 2011 gäller redovisningarna endast t.o.m september)



Skillnaden mellan debiterade skatter och redovisade skatter är således särskilt stora när det gäller just samfundsskatterna och något som kommunerna måste beakta vid budgetberedningen och övrig ekonomisk planering.

I våra prognoser har vi liksom tidigare år den debiterade skatten som grund. Som framgår av *Tabell 12* nedan ökade kommunernas andel av samfundsskatterna år 2009 med drygt 6,5 miljoner euro jämfört med år 2008. Över hälften av ökningen förklaras av att kommunernas andel av skatterna höjdes med 10 procentenheter.

Tabell 12. Prognos: kommunernas andel av samfundsskatten enligt debitering 2009-2012, euro

	2009		2010		2011		2012**	
	Koefficient	Skatt	Koefficient	Prel. skatt	Koefficient	Kalk. skatt	Kalk. koefficient	Kalk. skatt
Brändö	0,00690890	81 274	0,00923039	100 334	0,01237319	133 630	0,01272895	115 833
Eckerö	0,01794751	211 128	0,01826947	198 589	0,00977429	105 562	0,01062228	96 663
Finström	0,01911784	224 895	0,01522083	165 451	0,01261249	136 215	0,01325635	120 633
Föglö	0,01959017	230 452	0,01626708	176 823	0,01147763	123 958	0,01433443	130 443
Geta	0,00041064	4 831	0,00073079	7 944	0,00061013	6 589	0,00081753	7 439
Hammarland	0,00520441	61 223	0,00540566	58 760	0,01061285	114 619	0,01107939	100 822
Jomala	0,05441113	640 073	0,06167922	670 454	0,07600888	820 896	0,08207374	746 871
Kumlinge	0,00265550	31 238	0,00219058	23 812	0,00133025	14 367	0,00133124	12 114
Kökar	0,00058203	6 847	0,00083218	9 046	0,00097077	10 484	0,00094331	8 584
Lemland	0,00617369	72 625	0,00705609	76 700	0,00699787	75 577	0,00605813	55 129
Lumparland	0,00437320	51 445	0,00455862	49 552	0,00425161	45 917	0,00566473	51 549
Saltvik	0,02790876	328 309	0,04410885	479 464	0,05848584	631 647	0,06191728	563 447
Sottunga	0,00012367	1 455	0,00011101	1 207	0,00044526	4 809	0,00045985	4 185
Sund	0,00108793	12 798	0,00081001	8 805	0,00102773	11 099	0,00112900	10 274
Vårdö	0,00052124	6 132	0,00038607	4 197	0,00044946	4 854	0,00040126	3 651
Mariehamn	0,83298336	9 798 917	0,81314315	8 838 873	0,79257178	8 559 775	0,77718254	7 072 361
Hela Åland	1,00000000	11 763 640	1,00000000	10 870 008	1,00000000	10 800 000	1,00000000	9 100 000
Förändring, %		125,1%		-7,6%		-0,6%		-15,7%
Samfundsskatte-%		26,0		26,0		26,0		25,0
Kommunernas andel av skatterna, %		32,03%		31,99%		31,99%		26,99%

Från och med 2010 gjordes en mindre justering där kommunernas andel av samfundsskatten sänktes med 0,04 procentenheter. Sänkningen är permanent. Förändringen sammanhänger samman med en reform av universitetslagstiftningen och innebar att staten höjde sin andel av samfundsskatten.

Enligt den preliminära debiteringsstatistiken för kommunernas andel av samfundsskatterna år 2010 uppgick dessa till cirka 10,87 miljoner euro, vilket är en minskning med drygt 7 procent jämfört med året före (se *Tabell 12*). Om den temporära höjningen av kommunsektorns andel av skatterna inte hade tillämpats hade utfallet blivit cirka 3,4 miljoner euro lägre. Den främsta förklaringen till den stora nedgången finns inom rederibranschen och de utmaningar som den ställts inför i samband med lågkonjunkturen och de vikande exportvolymerna, men även inom banksektorn finns exempel där vinsterna sjunker. Viktigt att notera här är att summan samfundsskatter som redovisats till kommunerna för år 2010, som tidigare nämnts, stannade på en betydligt lägre nivå än de debiterade skatterna för året pga för höga redovisningar tidigare år (se *Figur 6*). Det här är också något som tydligt framgår av bokslutsstatistiken som sammanfattas i *Tabell 10*.

För i år beräknas samfundsskatterna sjunka ytterligare en aning till i storleksordningen 10,8 miljoner euro. Även i år förväntas vinstutvecklingen inom flera större åländska företag vara svag även om det också finns en rad mindre företag som går bra.

Under nästa år väntar vi oss att det åländska näringslivet uppvisar en viss tillväxt i de skattepliktiga inkomsterna, trots den ekonomiska osäkerhet som råder. Den egentliga uppgången lär dock dröja ännu ett år pga alla osäkerhetsfaktorer som inverkar på företagens verksamhetsförutsättningar. Tillväxten i inkomsterna syns dock inte i skatteutfallet för kommunerna eftersom kommunsektorns andel föreslås sänkas med 5 procentenheter och skatteprocenten för samfunden samtidigt sjunker från 26 till 25 procent. Sammantaget beräknas kommunernas skatteinkomster från företagssektorn bli drygt 9 miljoner euro, en minskning med drygt 15 procent.

5.4 Kalkyl över fastighetsbeskattningen

Inkomsterna från fastighetsskatterna har haft en relativt liten betydelse för kommunernas ekonomi på Åland (drygt 1,7 miljoner euro år 2012). Enligt boksluten för år 2010 stod fastighetsskatterna för cirka en procent av kommunernas inkomster (se *Figur 2*). Fastighetsskatterna är dock inte oväsentliga för flera kommuner bland annat på grund av omfattande fritidsbebyggelse.

En jämförelse med fasta Finland visar att man på Åland i genomsnitt betalar betydligt mindre fastighetsskatt per invånare. I Riket är inkomsterna från fastighetsbeskattningen i snitt drygt 227 euro per person i år, medan motsvarande belopp på Åland är 60 euro. Variationerna mellan kommunerna är dock stora. I Mariehamn är inkomsterna från fastighetsskatten cirka 18 euro per invånare och i Eckerö 215 euro per invånare.

Fastighetsskatterna har därtill vuxit betydligt snabbare i Riket. År 2010 ökade fastighetsskatterna med runt en femtedel på grund av en lagändring i Fastighetsskattelagen som trädde i kraft vid ingången av året, medan fastighetsskatterna på Åland endast ökade marginellt år 2010. Lagändringen innebar bland annat att fastighetsskattesatsens övre och nedre gräns höjdes för både den allmänna skattesatsen och för byggnader för stadigvarande boende.

Alla åländska kommuner tillämpar i dagsläget den högsta tillåtna skattesatsen på fritidsboende, medan det endast är Finström som beskattar fastboende. Den allmänna skattesatsen ligger mellan 0,0 och 0,75 procent. Den allmänna skatteprocenten på fastighetsskatt är oförändrad mellan 2010 och 2011 i alla kommuner förutom två: Sottunga som höjer från 0 till 0,70 procent och Sund som höjer från 0,20 till 0,75 procent.

Kalkylen för fastighetsskatterna presenteras per fastighetsskatteslag enligt debitering (se tabellen nedan). För fastighetsskatterna har den redovisade skatten i allmänhet väl

motsvarat debiterade belopp. I prognosen för år 2012 har Skattestyrelsens fastighetsskatter per den 3.10.2011 och beskattningsvärden per den 11.7.2011 använts som grund.

Beskattningsvärdena för 2011 har sedan justerats upp på basen av den uppskattade förändringen av byggnadskostnadsindex, som beräknas stiga med tre procent det kommande året. I kalkylen har vidare antagits att kommunerna inte justerar skattesatserna inför år 2012. Beräkningar av effekterna av justerade skatteprocenter för de olika fastighetskategorierna är dock lätta att göra på basen av beskattningsvärdena.

Tabell 13. Fastighetsskattekalkyl per kommun 2011-2012, 1.000 euro (enligt debitering)

	2011			2011*			2011* Skatt Totalt	2012**			2012** Skatt Totalt
	Stadigv. bostad	Annan bostad	Allmän skattepr.	Stadigv. bostad	Annan bostad	Allmän skattepr.		Stadigv. bostad	Annan bostad	Allmän skattepr.	
Brändö	0,00	0,90	0,00	8 357	3 347	4 269	29,1	8 608	3 447	4 397	30,0
Eckerö	0,00	0,90	0,70	16 969	6 317	21 198	202,8	17 479	6 507	21 834	208,9
Finström	0,10	0,90	0,75	44 387	4 767	20 810	241,4	45 718	4 910	21 434	248,6
Föglö	0,00	0,90	0,70	8 513	6 628	4 835	90,3	8 768	6 827	4 980	93,0
Geta	0,00	0,90	0,50	6 193	4 656	7 444	77,0	6 379	4 796	7 668	79,4
Hammarland	0,00	0,90	0,20	24 985	5 886	12 885	75,1	25 735	6 063	13 271	77,3
Jomala	0,00	0,90	0,50	74 302	4 898	52 072	294,1	76 531	5 045	53 634	302,9
Kumlinge	0,00	0,90	0,40	4 784	3 062	2 800	37,3	4 927	3 154	2 884	38,4
Kökar	0,00	0,90	0,60	4 001	3 294	3 232	47,3	4 121	3 393	3 329	48,8
Lemland	0,00	0,90	0,15	30 881	8 798	16 520	98,3	31 807	9 062	17 015	101,3
Lumparland	0,00	0,90	0,30	5 387	2 933	4 346	37,4	5 549	3 021	4 476	38,5
Saltvik	0,00	0,90	0,20	28 560	5 787	10 737	69,5	29 417	5 960	11 060	71,6
Sottunga	0,00	0,90	0,70	1 499	1 337	1 489	21,0	1 544	1 377	1 533	21,7
Sund	0,00	0,90	0,75	15 241	5 002	6 831	93,7	15 698	5 152	7 036	96,5
Vårdö	0,00	0,90	0,15	6 317	5 662	5 197	57,3	6 507	5 832	5 353	59,0
Mariehamn	0,00	0,90	0,12	246 540	721	165 498	203,5	253 937	743	170 463	209,6
Hela Åland	0,01	0,90	0,30	526 917	73 097	340 163	1 675,1	542 725	75 290	350 368	1 725,4
Förändring				3,2%	2,4%	1,4%	4,1%	3,0%	3,0%	3,0%	3,0%

Källa: Skattestyrelsens hemsida. Föreningshus och dylikt har inkluderats i beskattningsvärdena även om de befriats från fastighetsskatten.

I år beräknas fastighetsskatterna öka med 4,1 procent jämfört med ifjol då de ökade med endast 0,1 procent. Beskattningsvärdena minskade nämligen år 2010 med 0,8 procent, medan de i år ökar med 2,5 procent enligt preliminära uppgifter.

Nästa år beräknas både beskattningsvärdena och skatterna öka med tre procent.

I kalkylen har inte beaktats nybyggnation och åldersavdrag, åldersavdragen tar till viss del ut den tillväxt i värden som härstammar från nybyggnation. Till den del nybyggnation i enskilda kommuner sker i större omfattning, som exempelvis i Jomala, är det viktigt att kommunen beaktar det när man beräknar framtida inkomster.

5.5 Sammandrag över skattealkylerna

I *tabell 14* sammanfattas resultaten av kalkylerna för kommunernas tre skatteslag; förvärvsinkomstskatten, andel av samfundsskatten och fastighetsskatten. År 2009 ökade kommunernas skatteintäkter med hela 10,8 procent. Framför allt var det inkomsterna från samfundsskatterna som ökade till följd av att kommunernas andel av samfundsskattekakan höjdes med 10 procentenheter. Dessutom hade ett par åländska företag en exceptionellt god vinstutveckling år 2009. Utvecklingen av skatterna från förvärvsinkomsterna var försiktig, cirka 2,4 procent, bland annat som ett resultat av utflaggningar av fartyg.

Tabell 14. Sammandrag över kommunernas kalkylerade skatteinkomster 2009-2012 enligt debitering, 1.000 euro

	2009	2010*	2011**	2012**
Förvärvsinkomstskatt	71 644	76 205	78 368	79 704
<i>förändring, %</i>	2,4	6,4	2,8	1,7
Andel av samfundsskatt	11 764	10 870	10 800	9 100
<i>förändring, %</i>	125,1	-7,6	-0,6	-15,7
Fastighetsskatt	1 607	1 609	1 675	1 725
<i>förändring, %</i>	4,3	0,1	4,1	3,0
Skatteinkomster, totalt	85 015	88 684	90 843	90 530
<i>förändring, %</i>	10,8	4,3	2,4	-0,3

**Prognos

Enligt den preliminära debiteringsstatistiken beräknas skatteinkomsterna ha vuxit med sammantaget cirka 4,3 procent för år 2010. Förvärvsinkomstskatterna ökade preliminärt med 6,4 procent eller med 4,56 miljoner euro. Orsaken var att det allmänna avdraget slopades 2010. Skatteeffekten för det allmänna avdraget kan uppskattas till över 4,2 miljoner euro – alltså i det närmaste hela ökningen. Kommunernas andel av samfundsskatterna beräknas ha minskat med drygt 7 procent, trots den fortsatt förhöjda andelen för kommunsektorn som helhet. Fastighetsskatterna ökade med endast 0,1 procent.

I år beräknas tillväxten i skatteinkomsterna stanna på 2,4 procent eller knappt 2,2 miljoner euro. Samfundsskatterna bedöms minska ytterligare lite, medan utvecklingen av förvärvsinkomstskatterna beräknas bli rätt svag och öka med endast 2,8 procent. Fastighetsskatterna har enligt preliminära uppgifter ökat med 4,1 procent i år.

Kommunernas inkomster från fastighetsskatterna är tillsvidare inte så stora, knappt 1,7 miljoner euro, men de utvecklas stabilt.

Prognoserna för år 2012 visar på en än svagare utveckling. Sammantaget beräknas skatteinkomsterna för de åländska kommunerna stanna på 90,53 miljoner euro, vilket betyder en minskning med 0,3 procent. Utvecklingen av förvärvsinkomstskatterna beräknas bli svag, endast 1,7 procent, trots att inkomsterna ökar snabbare. Ökade avdrag som föreslås i statsbudgeten för att lindra beskattningen för dem med lägst inkomst bromsar tillväxten i inkomsterna för kommunerna. För samfundsskatternas del beräknas visserligen de skattepliktiga inkomsterna för företagen öka, men sänkt andel av skatterna för kommunsektorn och den föreslagna lindringen i beskattningen av företagen, från 26 till 25 procent, innebär att skatteutfallet beräknas bli över 15 procent lägre än i år. Fastighetsskatterna beräknas däremot växa med 3 procent 2012.

6. Landskapsandelar och kompensationer

Landskapsandelarna till kommunerna består dels av uppgiftsbaserade andelar för kommunernas stora verksamhetsområden såsom socialvården och grundskolan samt allmänna andelar som baseras på invånartalet och utvecklingen av invånartalet under de senaste åren. Inom grundsystemet för landskapsandelarna finns också en del som består av skattekomplettering till de kommuner som har ett svagare skatteunderlag per invånare. Dels betalas olika former av kompensationer i form av landskapsandelar till kommunerna. Kommunerna kompenseras nämligen för uteblivna skatteintäkter från kapitalinkomstskatten samt för de särskilda åländska avdragen i kommunalbeskattningen. Därtill finns prövningsbaserade stöd som betalas som landskapsandel till kommunerna efter ansökan.

6.1 Landskapsandelarna till kommunerna

Landskapsandelarna till kommunerna fastställs till stora delar på basen av antal invånare och åldersstrukturen i kommunerna. Landskapsandelarna för år 2012 baseras för de flesta områden på nettodriftskostnaderna per verksamhetsområde enligt den officiella ekonomistatistiken för år 2005. Dessa nettodriftskostnader räknas om till basbelopp per invånare som sedan skrivs upp med hjälp av basprisindexet för den kommunala sektorn till 2012 års uppskattade kostnadsnivå.⁸ År 2010 indexjusterades dock inte landskapsandelarnas basbelopp med de 3,1 procent som förändringen i basprisindexet hade förutsatt, vilket ledde till att landskapsandelarna blev nästan en miljon lägre år 2010 än vad som annars hade varit fallet.

Enligt det slutliga basprisindexet för år 2011 ska landskapsandelarnas basbelopp år 2012 indexjusteras med 1,8 procent (Statistikmeddelande Offentlig ekonomi 2011:3). Personalkostnaderna ökade med 1,5 procent år 2011, medan kostnaderna för köp av varor och tjänster samt de övriga driftsutgifterna ökade snabbare, med 2,7 respektive 2,8 procent (se tabell i *bilagan*).⁹

Basbeloppen år 2012 för socialvården, grundskolan, bibliotek, idrott ungdom och kultur samt för Medis presenteras i *Tabell 15* nedan.

⁸ Basbeloppen för socialvården (exkl. specialomsorg, barnskydd och missbrukarvård), grundskolan, Medis, bibliotek, idrott, ungdom och kultur samt den allmänna delen skrivs upp med hjälp av basprisindexet.

⁹ Personalkostnaderna stod för hela 64 procent av de totala driftsutgifterna för social-, undervisnings- och kulturverksamheten, kostnaderna för köp av varor och tjänster för cirka en femtedel och de övriga driftsutgifterna för cirka 15 procent.

Tabell 15. Basbelopp för landskapsandelarna 2012

Socialvården, belopp per invånare	
0-6-åringar	9 536
7-64-åringar	565
65-74-åringar	1 549
75-84-åringar	5 760
85+ åringar	19 492
Grundskolan, belopp per invånare	
6-15-åringar	9 323
Särskild träningsundervisning	26 568
Bibliotek, idrotts-, ungdoms- och kulturverksamhet, belopp per invånare	
Bibliotek	82
Idrott	73
Ungdom	16
Kultur	11
Medis, pris per undervisningstimme	
	96

För bestämning av landskapsandelarna för barnskydd och missbrukarvård används nettokostnaderna enligt ekonomistatistiken för år 2010, och för specialomsorgen Ålands Omsorgsförbunds bokslutsuppgifter för år 2010. Från dessa nettokostnader dras sedan en självrisk beroende på till vilken bosättningsstrukturgrupp kommunen hör.

År 2012 uppskattas landskapsandelarna för driften sammantaget (inklusive kompensationer i form av landskapsandelar) uppgå till nästan 40 miljoner euro (se *Tabell 16*).¹⁰ Det är cirka 3,4 procent mer jämfört med år 2011.

De uppgiftsbaserade landskapsandelarna beräknas sammantaget öka med 3,3 procent eller med nästan 1,1 miljoner euro jämfört med 2011-års landskapsandelar. Andelarna för den sociala sektorn ökar snabbast, med hela 4,6 procent. Grunddelen, som beräknas på basen av invånarantalet i de olika åldersgrupperna, ökar med 3,9 procent, medan landskapsandelarna för barnskyddet och missbrukarvården beräknas öka med hela 25 procent vardera enligt preliminära uppgifter om nettokostnaderna. Andelarna för bibliotek, idrotts- ungdoms- och kulturverksamhet ökar med 2,9 procent och andelarna för grundskolan med 1,4 procent.

¹⁰ I denna summa ingår dock inte några prövningsbaserade stöd.

Tabell 16. Preliminära landskapsandelar per sektor och kommun år 2012

Kommun	Socialvård	Grundskola	Medborgar- institut	Bibliotek	ldr., ungd.- o. kulturv.	SAMMAN- LAGT uppgiftsbas. Isandelar	Allm.Isandel (inkl.bef.min).	Komplett- ering av skatte- inkomster <i>ÅSUB prognos</i>	SAMMAN- LAGT övr. Is- andelar	SAMMAN- LAGT kompensa- tioner <i>enl. prognos</i>	SAMMAN- LAGT Isandelar
Brändö	609 634	358 010		11 978	14 615	994 238	216 871	46 601	263 472	42 924	1 300 634
Eckerö	1 199 076	546 801		23 147	28 242	1 797 265	132 704	388 162	520 866	99 267	2 417 398
Finstrom	2 070 759	1 338 319		51 178	62 444	3 522 700	0	4 929	4 929	340 638	3 868 267
Föglö	727 920	484 805		14 237	17 370	1 244 332	228 561	133 645	362 206	60 228	1 666 766
Geta	666 659	366 394		11 659	14 226	1 058 938	185 108	361 337	546 445	45 412	1 650 795
Hammarland	1 456 573	1 041 855		37 015	45 163	2 580 606	212 213	276 623	488 837	152 433	3 221 876
Jomala	2 677 899	1 845 046		83 825	102 276	4 709 046	0	0	0	386 470	5 095 516
Kumlinge	472 940	216 298		8 935	10 901	709 074	144 189	0	144 189	31 541	884 803
Kökar	270 299	208 839		6 357	7 757	493 253	129 609	105 115	234 724	18 230	746 206
Lemland	1 417 721	1 218 069		44 526	54 327	2 734 644	98 183	0	98 183	153 554	2 986 381
Lumparland	363 959	279 695		9 671	11 800	665 125	55 446	0	55 446	46 112	766 683
Saltvik	1 611 742	963 544		44 232	53 968	2 673 485	97 533	195 827	293 360	188 213	3 155 058
Sottunga	163 383	104 420		2 921	3 564	274 287	46 374	0	46 374	19 015	338 677
Sund	1 286 600	632 111		25 012	30 518	1 974 242	177 688	175 917	353 606	90 351	2 418 198
Vårdö	559 477	392 036		11 095	13 537	976 145	176 144	235 364	411 509	45 128	1 432 781
Mariehamn	4 166 136	2 321 907	269 136	183 113	223 420	7 163 712	0	0	0	843 979	8 007 691
SUMMA	19 720 777	12 318 150	269 136	568 903	694 128	33 571 093	1 900 623	1 923 521	3 824 144	2 563 493	39 958 730
<i>Förändring 2011-2012, %</i>	4,6%	1,4%	1,8%	2,9%	2,9%	3,3%	2,3%	-0,4%	1,0%	8,3%	3,4%

Prövningsbaserade stöd ingår inte här

Kompletteringen av skatteinkomster uppskattas minska marginellt. De allmänna landskapsandelarna ökar däremot med 2,3 procent.

Landskapsandelarna är en betydande inkomstkälla för kommunerna, och kan ändra relativt snabbt beroende på befolkningsstrukturen i kommunen. Antalet invånare i Lumparland och Hammarland tillhör just nu bosättningsstrukturgrupp 2 men ligger mycket nära gränsen till bosättningsstrukturgrupp 3. Om antalet invånare ökar med fem i Lumparland respektive 12 i Hammarland, höjs deras bosättningsstrukturgrupp i beräkningarna för 2013-års landskapsandelar, vilket har en negativ inverkan på utvecklingen av landskapsandelarna i dessa två kommuner, eftersom landskapsandelsprocenterna sjunker och självriskandelarna ökar.

6.2 Kompensationer och prövningsbaserade stöd

Förutom landskapsandelar för de enskilda sektorerna och allmänna landskapsandelar får de åländska kommunerna kompensationer i form av landskapsandelar. År 2011 uppgick kompensationerna sammantaget till nästan 2,4 miljoner euro och år 2012 beräknas kompensationerna uppgå till nästan 2,6 miljoner euro.

Kompensationer för de åländska avdragen

År 2012 uppskattas alltså kompensationerna uppgå till nästan 2,6 miljoner euro, av vilka drygt 1,8 miljoner euro härrör från de åländska avdragen. Sjukdomskostnadsavdraget är det största bland de avdrag som nu kompenseras. Avdragets skatteeffekt beräknas vara drygt 1,4 miljoner euro år 2012.

Kalkylen för kompensationerna för de åländska avdragen bygger på ÅSUBs prognoser för avdragen. För avdragskompensationerna gäller principen att de kompensationer som betalas ut år 2012 utgör förskott för det slutliga utfallet för år 2012. Kompensationerna justeras i enlighet med det slutliga utfallet i efterhand.

Kompensation för kapitalinkomstskatterna

I samband med att den fördelningsgrund för samfundsskatterna som tillämpas idag infördes år 2002, togs även ett system för kompensation till kommunerna för uteblivna skatteintäkter från kapitalinkomst från jordbrukare, näringsidkare och yrkesutövare i bruk. Grundtanken är att det för kommunerna ska vara likvärdigt om företagsamheten sker i bolagsform eller om den utövas av enskilda yrkesutövare eller näringsidkare.

Kompensationen grundar sig på fördelningen av de aktuella kapitalinkomsterna mellan kommunerna de tre senaste åren för vilka beskattningen slutförts. I år utgör sålunda åren 2007-2009 grunden för kompensationen till kommunerna och år 2012 är det beskattningsåren 2008-2010 som utgör grunden för beräkningen.

I år uppgår det belopp som kompenseras kommunerna för uteblivna intäkter från beskattningen av kapitalinkomst till sammanlagt 575.000 euro. Nästa år beräknas kompensationen stiga till drygt 740.000 euro. Huvudorsakerna till denna höjning är att utvecklingen av kapitalinkomstskatterna år 2010 var gynnsam, kapitalinkomstskatterna ökade med runt 16 procent enligt preliminära uppgifter från den 22.8.2011.

Vi har tidigare diskuterat svårigheterna med att prognostisera samfundsskatterna. Förutsättningarna när det gäller möjligheterna att göra prognoser för kapitalinkomstskatterna är likartade.

I *Tabell 19* finns en sammanställning över utvecklingen av de olika landskapsandelarna och kompensationerna enligt sektor från år 2009 till 2012.

Tabell 17. Landskapsandelar och kompensationer per sektor 2009-2012

	2009	2010*	2011*	2012**
		(Ingen indexjustering)		
Socialvården	17 409 093	18 130 490	18 846 437	19 720 777
Grundskolan	12 147 714	12 096 246	12 148 383	12 318 150
Medborgarinstitutet	369 080	258 356	264 320	269 136
Bibliotek	529 753	535 420	553 078	568 903
Idrott, ungdom, kultur	646 292	653 206	674 829	694 128
Allmän landskapsandel, totalt	1 815 276	1 810 770	1 857 241	1 900 623
Skatteutjämning/-komplettering	1 817 113	1 819 350	1 930 582	1 923 521
Landskapsandelar i form av kompensationer	6 894 647	2 406 127	2 366 491	2 563 493
-Kompensationer för avdrag #	5 942 197	1 761 955	1 791 052	1 820 384
-Komp. för utebliven kapitalinkomstskatt ##	952 450	644 172	575 439	743 109
Landskapsandelar, skattekompl., kompensationer	41 628 969	37 709 966	38 641 359	39 958 730

Prövningsbaserade stöd ingår inte här

Enligt skatteår

Enligt utbetalningsår

Som vi ser i figuren ovan minskade landskapsandelarna år 2010 med hela 9,4 procent eller med drygt 3,9 miljoner euro, vilket hade flera orsaker. År 2010 indexjusterades nämligen inte landskapsandelarnas basbelopp, vilket medförde att landskapsandelarna blev nästan en miljon mindre än om de hade indexjusterats. Dessutom sänktes antalet bidragsberättigade timmar vid Medis från 10.000 till 7.000. Slutligen avskaffades det allmänna avdraget i kommunalbeskattningen, vilket medförde att landskapet inte via landskapsandelarna behöver ersätta kommunerna för avdraget.

År 2011 indexjusterades åter landskapsandelarna, vilka ökade med 2,5 procent eller med cirka 930.000 euro.¹¹ År 2012 beräknas landskapsandelarna öka med 3,4 procent eller med drygt 1,3 miljoner euro.

Prövningsbaserade stöd

För kommuner som tillsammans med en eller flera andra kommuner vidtar samarbetsutvecklande åtgärder kan landskapsregeringen efter prövning bevilja ett samarbetsunderstöd. Stödet betalas endast vid inledningen av samarbetsprojekt, i praktiken för det år samarbetet inleds samt året därefter. Exempel på ett sådant samarbetsprojekt som beviljas stöd under 2011 är samordningen av säkerhetsplaneringen i barnomsorgen. Mariehamns stad påtar sig samordningen av

¹¹ Det skedde inte några större förändringar i landskapsandelarna år 2011, förutom att landskapsregeringen minskade basbeloppen för socialvården med 1,30 euro, som en följd av att ansvaret för tolkningstjänster överfördes från kommunerna till FPA från ingången av år 2011.

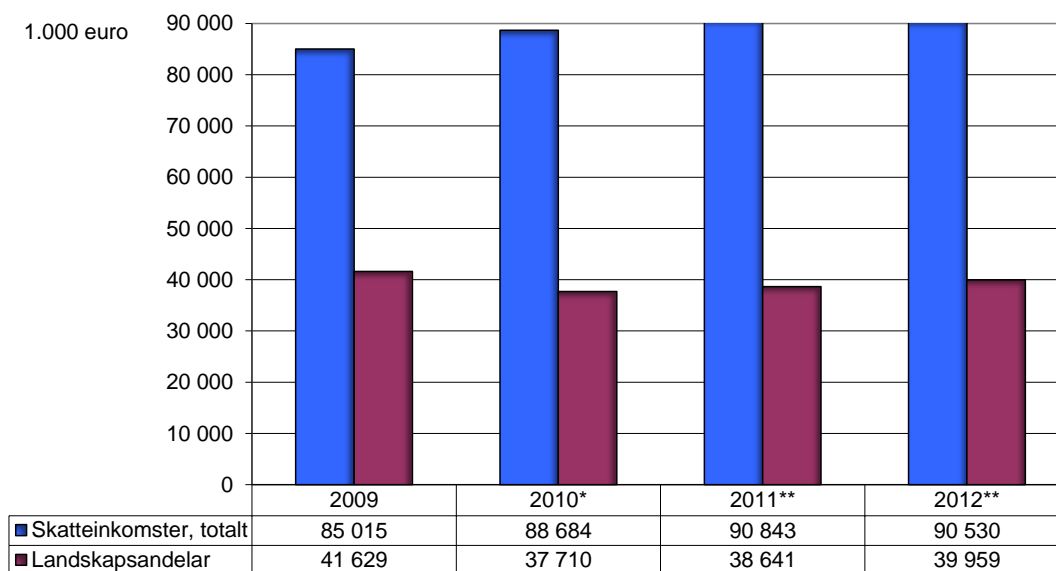
planeringen och ska ta fram en mall för den säkerhetsplan som landskapsregeringen efterlyst. Målsättningen med samarbetsprojektet är att det ska leda till en effektivare produktion av kommunal service, eftersom denna mall kommer att erbjudas till övriga kommuner.

Därtill kan en kommun som på grund av kommunalekonomiska svårigheter är i behov av ökat ekonomiskt stöd beviljas ett särskilt understöd enligt prövning, om svårigheterna har sin grund i att en förändring skett och de bakomliggande faktorerna inte har kunnat förutses av kommunen. Även lokala särförhållanden kan beaktas vid bedömningen av behovet. Ett villkor för beviljande av stödet är att kommunen godkänt en åtgärdsplan för att balansera kommunernas ekonomi.

6.3 Kommunernas samlade skattefinansiering

Med kommunernas skattefinansiering avses kommunernas skatteinkomster och landskapsandelarna sammantaget. I *Figur 7* sammanfattas utvecklingen som helhet för dessa inkomstslag på basen av kalkylerna i den här rapporten.

Figur 7. Kommunernas samlade skattefinansiering



**Prognos

Den samlade skattefinansieringen beräknas år 2010 ha minskat med 0,2 procent eller 250.000 euro. Skatteinkomsterna beräknas visserligen ha ökat med 4,3 procent eller med nästan 3,7 miljoner euro, främst tack vare att det allmänna avdraget avskaffades. Kommunernas andel av bolagsskatterna minskade däremot med nästan 900.000 euro,

eller 7,6 procent. Landskapsandelarna minskade dessutom med drygt nio procent eller med 3,9 miljoner euro eftersom kompensationen för de allmänna avdraget i form av landskapsandelar inte är aktuell efter att avdraget försvann. Därtill gjordes ingen indexjustering av landskapsandelarna år 2010 och de landskapsandelsberättigade timmarna på Medis minskade vilket sammantaget fick märkbara effekter på andelarna.

I år bedöms skattefinansieringen öka med 2,4 procent eller cirka 3,1 miljoner euro. Skatteinkomsterna beräknas öka med knappt 2,2 miljoner euro och landskapsandelarna med cirka 0,9 miljoner euro. Förvärvsinkomstskatterna beräknas öka med 2,8 procent och fastighetsskatterna med över 4 procent, medan utvecklingen av samfundsskatterna beräknas vara svag som ett resultat av de många osäkerhetsfaktorerna inom ekonomin.

Prognoserna inför nästa år visar sammantaget på en låg tillväxt på 0,8 procent eller 1,0 miljon euro i den samlade skattefinansieringen. Landskapsandelarna ökar stabilt med över 1,3 miljoner euro och där är det särskilt andelarna för den sociala sektorn som växer. Kostnaderna för bland annat barnskyddet och missbrukarvården har ökat snabbt.

När det gäller förvärvsinkomstskatterna är det framför allt skattelindringarna för de lägre inkomstgrupperna i form av större grundavdrag och utökat arbetsinkomstavdrag som bromsar tillväxten trots att Åland har hög inflyttning och ett bra sysselsättningsläge. Även samfundsskatternas svaga utveckling med en prognos på -1,7 miljoner euro förklaras i sin helhet av statliga beslut. Dels sjunker kommunsektorns andel av skatterna med 5 procentenheter, dels sänks hela bolagsskatten från 26 till 25 procent, vilket innebär att kommunernas inkomster från den skattekällan minskar trots att företagens inkomster enligt prognosen kommer att öka en aning. Den egentliga återhämtningen vad gäller företagens vinstutveckling tror vi dock att inträffar först därpå följande år.

Bilagor

Preliminär förvärvsinkomstskatteklaskyl (enligt debitering), Mariehamn

Oktober 2011 (baserad på preliminär debiteringsstatistik för 2010 per 4.10.2011)

(1.000 euro)

	2009	2010*	2011**	2012**
Förvärvsinkomster	274 769	278 625	287 842	297 915
<i>förändring, %</i>	3,3	1,4	3,3	3,5
däruv utlandsinkomster	18 036	18 220	18 220	18 220
Avdrag, riks-	48 064	52 587	54 722	59 571
Avdrag för inkomstns förvärvande	4 320	4 363	4 450	4 539
Förvärvsinkomstavdrag	16 412	16 248	16 248	16 248
Grundavdrag	1 771	3 661	3 792	5 612
Övr avdrag inkl pensionsink avdrag	25 561	28 315	30 232	33 172
Avdrag, åländska	15 766	4 650	4 739	4 824
Resekostnadsavdrag	822	830	847	864
Studielåneavdrag	86	85	86	86
Sjukdomskostn.avdrag	3 309	3 375	3 443	3 512
Studieavdrag	356	360	363	363
Allmänt avdrag	11 193	0	0	0
Avdrag, sammanlagt	63 830	57 237	59 461	64 396
"Beskattningsbar inkomst"	210 939	221 388	228 381	233 519
Skattesats	16,50	16,50	16,50	16,50
Kalkylerad skatt	34 805	36 529	37 683	38 531
Arbetsinkomstavdrag	491	677	888	1 199
Övr. avdrag från skatten mm.	2 512	2 538	2 666	2 639
Debiteras	31 802	33 314	34 129	34 693
<i>förändring, %</i>	4,4	4,8	2,4	1,7
Den inkomst som motsvarar debiterad skatt	192 739	201 906	206 843	210 258
<i>förändring, %</i>	1,2	4,8	2,4	1,7

*De debiterade skatterna (de skatter skattebetalarna ska betala) stämmer inte helt överens med de skatter som under året redovisas till kommunerna.

Preliminär förvärvsinkomstskattekl (enligt debitering), landsbygden

Oktober 2011 (baserad på preliminär debiteringsstatistik för 2010 per 4.10.2011)

(1.000 euro)

	2009	2010*	2011**	2012**
Förvärvsinkomster	299 399	311 567	324 537	337 915
<i>förändring, %</i>	3,9	4,1	4,2	4,1
därav utlandsinkomster	19 877	20 120	20 120	20 120
Avdrag, riks-	57 971	63 802	66 180	72 115
Avdrag för inkomstens förvärvande	4 997	5 088	5 181	5 274
Förvärvsinkomstavdrag	20 638	20 645	20 645	20 705
Grundavdrag	2 348	4 954	5 122	7 580
Övr avdrag inkl pensionsink avdrag	29 988	33 115	35 232	38 557
Avdrag, åländska	21 981	10 531	10 758	10 985
Resekostnadsavdrag	5 899	6 037	6 168	6 300
Studielåneavdrag	70	69	70	70
Sjukdomskostn.avdrag	3 955	4 041	4 133	4 227
Studieavdrag	380	384	388	388
Allmänt avdrag	11 677	0	0	0
Avdrag, sammanlagt	79 952	74 333	76 938	83 099
"Beskattningsbar inkomst"	219 447	237 234	247 599	254 816
Skattesats	17,52	17,48	17,44	17,44
Kalkylerad skatt	38 437	41 464	43 176	44 424
Arbetsinkomstavdrag	649	895	1 180	1 591
Övr. avdrag från skatten mm.	3 193	3 230	3 409	3 375
Debiteras	34 595	37 339	38 586	39 458
<i>förändring, %</i>	1,6	7,9	3,3	2,3
Den inkomst som motsvarar debiterad skatt	197 498	213 619	221 246	226 298
<i>förändring, %</i>	1,0	8,2	3,6	2,3

*De debiterade skatterna (de skatter skattebetalarna ska betala) stämmer inte helt överens med de skatter som under året redovisas till kommunerna.

Preliminär förvärvsinkomstskatte kalkyl (enligt debitering), skärgården

Oktober 2011 (baserad på preliminär debiteringsstatistik för 2010 per 4.10.2011)

(1.000 euro)

	2009	2010*	2011**	2012**
Förvärvsinkomster	46 943	48 305	49 555	50 580
<i>förändring, %</i>	0,4	2,9	2,6	2,1
därav utlandsinkomster	4 417	4 420	4 420	4 420
Avdrag, riks-	10 405	11 584	12 004	13 196
Avdrag för inkomstens förvärvande	768	777	783	790
Förvärvsinkomst avdrag	2 953	2 933	2 931	2 930
Grundavdrag	534	1 127	1 163	1 721
Övr avdrag inkl pensionsink avdrag	6 150	6 748	7 127	7 756
Avdrag, åländska	2 975	1 197	1 215	1 231
Resekostnadsavdrag	441	448	456	463
Studielåneavdrag	5	5	5	5
Sjukdomskostn.avdrag	662	673	682	691
Studieavdrag	71	72	72	72
Allmänt avdrag	1 796	0	0	0
Avdrag, sammanlagt	13 380	12 782	13 219	14 427
"Beskattningsbar inkomst"	33 563	35 523	36 335	36 153
Skattesats	17,54	17,55	17,63	17,63
Kalkylerad skatt	5 889	6 236	6 408	6 374
Arbetsinkomst avdrag	112	154	202	272
Övr. avdrag från skatten mm.	530	530	554	548
Debiteras	5 247	5 552	5 652	5 554
<i>förändring, %</i>	-3,4	5,8	1,8	-1,7
Den inkomst som motsvarar debiterad skatt	29 918	31 636	32 057	31 509
<i>förändring, %</i>	-3,4	5,7	1,3	-1,7

De debiterade skatterna (de skatter skattebetalarna ska betala) stämmer inte helt överens med de skatter som under året redovisas till kommunerna.

Antalet invånare per kommun den 1.1. respektive år

	2005	2006	2007	2008	2009	2010	2011	31.8.2011*
Brändö	516	519	520	510	518	498	488	486
Eckerö	897	925	929	923	921	924	943	960
Finström	2 399	2 441	2 464	2 457	2 483	2 486	2 502	2 526
Föglö	607	596	583	582	576	561	580	579
Geta	461	444	448	443	456	457	475	483
Hammarland	1 387	1 384	1 423	1 409	1 440	1 463	1 508	1 516
Jomala	3 508	3 614	3 664	3 774	3 917	4 022	4 098	4 213
Kumlinge	371	355	359	366	360	372	364	360
Kökar	296	303	298	284	262	261	259	255
Lemland	1 694	1 695	1 731	1 773	1 783	1 782	1 814	1 837
Lumparland	379	387	387	387	387	391	394	400
Saltvik	1 723	1 739	1 706	1 731	1 753	1 792	1 802	1 803
Sottunga	131	127	120	116	115	125	119	110
Sund	1 024	1 031	1 033	1 052	1 031	1 032	1 019	1 022
Vårdö	425	426	434	444	449	445	452	459
Mariehamn	10 712	10 780	10 824	10 902	11 005	11 123	11 190	11 286
Hela Åland	26 530	26 766	26 923	27 153	27 456	27 734	28 007	28 295

*Invånarantalet den 31.8.2011 enligt Befolkningsregistercentralen.

Prisindex för den kommunala basservicen på Åland

	EFTER UPPGIFTSOMRÅDE	Vikt %*	1 000 €*	2002	2003	2004	2005	2006	2007	2008	2009	2010	2011
	Social-, undervisnings- och kulturverksamhet	100,0 %	108 265	104,3	107,3	111,1	115,4	120,0	123,5	130,2	134,3	137,4	139,9
	Årsförändring, %			3,4	2,9	3,5	3,9	4,0	2,9	5,4	3,1	2,3	1,8
	EFTER UTGIFTSLAG												
1.1-1.3	Driftsutgifter												
1.1	Personalkostnader	64,4 %	69 708	104,4	108,2	112,6	117,8	123,2	127,0	134,3	139,7	143,5	145,6
1.1.1	Löner och anoden	50,9 %	55 123	103,7	107,1	111,7	116,5	121,6	124,5	131,3	136,7	141,6	144,3
1.1.2	Socialförsäkringsavgifter	13,5 %	14 585	106,9	111,9	115,7	122,2	128,8	136,1	144,4	150,1	150,2	150,4
1.1.3	Betalda pensioner	0,0 %	0	104,0	107,1	108,9	110,3	111,4	113,2	115,7	118,5	124,4	124,7
1.2	Köp av varor och tjänster	20,5 %	22 146	104,0	105,7	107,7	109,9	113,0	116,1	122,2	122,7	124,2	127,6
1.2.1	Material, förnödenheter och varor	6,6 %	7 180	104,5	105,4	106,5	107,2	109,2	112,2	120,0	118,4	120,2	124,4
1.2.2	Köp av tjänster	13,8 %	14 966	103,8	105,8	108,3	111,2	114,9	118,2	123,3	125,0	126,3	129,1
1.3	Övriga driftsutgifter	15,2 %	16 411	103,9	106,0	109,0	112,4	115,9	118,3	123,5	126,1	128,7	132,3
1.3.1	Hyror, interna och överföringar	7,3 %	7 955	104,0	104,8	106,2	107,9	110,6	112,4	117,7	118,5	120,5	124,9
1.3.2	Övriga driftsutgifter	7,8 %	8 456	103,8	106,6	110,6	114,9	118,8	121,6	127,7	131,5	135,6	139,2
	TOTALT	100,0 %	108 265	104,3	107,3	111,1	115,4	120,0	123,5	130,2	134,3	137,4	139,9

*Prisindexetalen för år 2011 har viktats med hjälp av kommunernas och kommunalförbundens driftsutgifter enligt den officiella ekonomi- och verksamhetsstatistiken år 2009. ÅSUB

Referenser

Befolkningsregistercentralen, www.vaestorekisterikeskus.fi

Finlands Kommunförbund, Kommunalekonomi: Nr 3/2011 oktober, Helsingfors

Finlands Kommunförbund, Prognos för kommunernas skatteintäkter 6.10.2011, www.kommunerna.net

Skatteförvaltningen, Preliminär förvärvsinkomstskattestatistik 2010, 3.10.2011, <http://veronsaajat.vero.fi/sv>

Skatteredovisningsguiden, Skatteförvaltningen, Skatteuppbördscentralen 27.4.2009

Statistikcentralen i Finland, http://www.stat.fi/index_sv.html

ÅSUB Statistikmeddelande, Offentlig ekonomi 2011:1, Kommunernas och kommunalförbundens budgeter 2011

ÅSUB Statistikmeddelande, Offentlig ekonomi 2011:2, Kommunernas bokslut 2010, Preliminära uppgifter

ÅSUB Statistikmeddelande, Offentlig ekonomi 2011:3, Prisindex för den kommunala basservicen på Åland.

Uppgifter om kommunernas och kommunalförbundens ekonomi och verksamhet 2010.

ÅSUB Rapport 2011:2, Konjunkturläget Våren 2011, Mariehamn

ÅSUB, www.asub.ax

ÅLANDS STATISTIK OCH UTREDNINGSGSBYRÅ

Ålands statistik- och utredningsbyrå, ÅSUB, är en fristående enhet vars huvuduppgift är att verka som Ålands officiella statistikmyndighet och bedriva kvalificerad utrednings- och forskningsverksamhet.

ÅSUB producerar fortlöpande aktuell statistik inom en rad olika samhällsområden. Tyngdpunkten i analysverksamheten utgörs av utredningar inom det ekonomisk-politiska området. Statistiska sammanställningar publiceras regelbundet i serierna ÅSUB Statistik och ÅSUB Statistikmeddelande, medan serien ÅSUB Rapport innehåller utredningar, analyser och annan information om Ålands ekonomi och samhälle.

Mer information om verksamheten och publikationer finns på ÅSUB:s hemsida www.asub.ax



Tfn +358 (0)18 25490
Fax +358 (0)18 19495
info@asub.ax
www.asub.ax

Ålandsvägen 26
PB 1187
AX-22 111 MARIEHAMN