

Ekonomisk översikt för den kommunala sektorn

Hösten 2012



De senaste rapporterna från ÅSUB

- 2011:1 Där kärnkompetens och kunskapsekonomi möts. Kunskapsutveckling som nyckel till innovationer och regional tillväxt.
- 2011:2 Konjunkturläget våren 2011
- 2011:3 Nordisk-Baltisk sjöfart 2011. Föregångare och efterslänrare i sjöfartspolitiken
- 2011:4 Utvärderarnas rapport 2010. Landsbygdsutvecklingsprogram för landskapet Åland för perioden 2007-2013
- 2011:5 Arbetsmarknadsbarometern 2011
- 2011:6 Undersökning om ålänningars alkohol- och narkotikabruk samt spelvanor år 2011
- 2011:7 Ekonomisk översikt för den kommunala sektorn hösten 2011
- 2011:8 The significance of duty-free sales on board ferries to the transnational transport system in the Baltic Sea Region
- 2012:1 Konjunkturläget våren 2012
- 2012:2 Arbetsmarknadsbarometern 2012
- 2012:3 Utvärderarnas rapport 2011. Landsbygdsutvecklingsprogram för landskapet Åland för perioden 2007-2013
- 2012:4 Frivilligarbetet inom det åländska föreningslivet – samhällsekonomiska och kvalitativa effekter

Förord

Föreliggande ekonomiska översikt har utarbetats på uppdrag av Ålands kommunförbund. Från och med år 2011 gör Ålands statistik- och utredningsbyrå (ÅSUB) endast en årlig ekonomisk översikt för kommunernas behov som publiceras under hösten. Rapportens huvudsakliga syfte är att förse de åländska kommunerna med aktuellt ekonomiskt underlag för bedömning av framtidsutsikterna med särskild hänsyn till de behov som framkommer i anslutning till budgetprocessen.

Som bakgrund till kommunernas ekonomiska läge finns dels en sammanställning över olika prognosinstituts bedömningar av några centrala makroekonomiska indikatorers utveckling de närmaste åren, dels en analys av nyckelindikatorer för den åländska ekonomin. På grund av besparingsbeting utarbetas numera ingen konjunkturöversikt över den åländska ekonomin under hösten, varför vi inte kan presentera någon heltäckande konjunkturbedömning i rapporten.

Utvecklingen av skatteinkomsterna har i år varit särskilt svårbedömda till följd av osäkerheten inom världsekonomin. Dessutom påverkar många beslut i såväl statsbudgeten som i landskapets budget de åländska kommunernas ekonomi. Osäkerheten har i år även gällt landskapsandelarnas utformning. Minskningar i överföringarna till kommunerna har aviserats till följd av att kommunernas avgifter för vården på Gullåsen slopas i den färska ÅHS-lagen.

En efterfrågad sidoprodukt till rapporten är kommunvisa skattekalculer i Excel-format som finns tillgängliga för kommunerna på ÅSUBs hemsida. Dessa kalkyler som kan fungera som ett verktyg för kommunernas egna bedömningar kan även beställas från ÅSUB.

I rapportens bilaga presenteras även en uppdaterad befolkningsprognos efter åldergrupp per kommun. Prognosen har reviderats på basen av de senaste årens demografiska utveckling.

Katarina Fellman har varit ansvarig för arbetet med höstens rapport. *Maria Rundberg* har tagit fram kalkyler över fastighetsskatterna, landskapsandelarna och compensationerna till kommunerna. *Richard Palmer* och *Jouko Kinnunen* har sammanställt underlag för nyckelindikatorer för den åländska ekonomin. Bedömningen av läget inom den kommunala ekonomin avslutades i början av oktober 2012.

Kommunförbundet och ÅSUB tar gärna emot synpunkter och frågor om innehållet i rapporten. Om ytterligare information önskas kontakta gärna ÅSUB, Katarina Fellman, telefon 25493 eller Maria Rundberg telefon 25495.

Bjarne Lindström
Ålands statistik- och utredningsbyrå

Runa Tufvesson
Ålands kommunförbund

Innehåll

Förord	3
Figurförteckning	6
Tabellförteckning	7
1. Sammanfattning	9
2. Definitioner samt rapportens syfte och användning	12
3. Kort översikt av det allmänna ekonomiska läget	14
3.1 Konjunkturutvecklingen i Finland och Sverige	14
3.2 Nyckelindikatorer för den åländska ekonomin	17
4. Utvecklingen av den kommunala ekonomin	23
4.1 Några kommunala nyckeltal	23
4.2 Aktuella förändringar som påverkar kommunernas kostnader	27
5. Prognos över kommunernas olika inkomstskatteslag	30
5.1 Informationskällor och antaganden.....	30
5.2 Osäkerhet kring de åländska avdragen i kommunalbeskattningen	31
5.3 Mycket svag utveckling av samfundsskatterna.....	37
5.4 Kalkyl över fastighetsbeskattningen	41
5.5 Sammandrag över skatte­kalkylerna	43
6. Landskapsandelar och kompensationer	45
6.1 Landskapsandelarna till kommunerna	45
6.2 Kompensationer och prövningsbaserade stöd.....	48
6.3 Kommunernas samlade skattefinansiering.....	51

Figurförteckning

Figur 1. Trender i öppen arbetslöshet och lediga platser (i förhållande till öppet arbetslösa), 12-månaders glidande medeltal	20
Figur 2. Kommunernas inkomstkällor enligt boksluten 2011*	25
Figur 3. Kommunernas samlade årsbidrag, avskrivningar samt resultat, 1.000 euro	26
Figur 4. Kommunala nyckeltal per invånare för kommunerna sammantaget (euro/invånare)	27
Figur 5. Kommunal skatteprocent och effektiv skattegrad för de åländska kommunerna i genomsnitt åren 2003-2013	37
Figur 6. Den åländska kommunsektorns andel av samfundsskatten enligt redovisning respektive debitering 2003-2012 (Obs! 2012 gäller redovisningarna endast t.o.m september)	39
Figur 7. Kommunernas samlade skattefinansiering	51

Tabellförteckning

Tabell 1. BNP-utvecklingen i Finland, procent	15
Tabell 2. Utvecklingen av den öppna arbetslösheten i Finland, procent	15
Tabell 3. Förändring i inflationstakten mätt i KPI för Finland, procent.....	15
Tabell 4. Den offentliga sektorns finansiella överskott (underskott) i procent av BNP i Finland.....	16
Tabell 5. Offentlig skuldsättning i förhållande till BNP i Finland, procent	16
Tabell 6. BNP-utvecklingen i Sverige, procent	17
Tabell 7. Utvecklingen av den öppna arbetslösheten i Sverige, procent.....	17
Tabell 8. Förändring i inflationstakten mätt i KPI för Sverige, procent.....	17
Tabell 9. Några nyckeltal för den åländska ekonomin	18
Tabell 10. Centrala poster från kommunernas bokslut och budgeter, 1.000 euro	24
Tabell 11. Kalkyl över kommunernas förvärvsinkomstskatter, 1.000 euro (enligt debitering)	31
Tabell 12. Kalkyl för kommunernas andel av samfundsskatten enligt debitering 2010-2013, euro.....	40
Tabell 13. Fastighetsskattekalkyl per kommun 2012-2013, 1.000 euro (enligt debitering)	42
Tabell 14. Sammandrag över kommunernas kalkylerade skatteinkomster 2010-2013 enligt debitering, 1.000 euro	43
Tabell 15. Preliminära landskapsandelar per sektor och kommun år 2013.....	47
Tabell 16. Landskapsandelar och kompensationer per sektor 2011-2013 inklusive justering av överföringarna (enligt förslag 17.10.2012.)	50

1. Sammanfattning

De globala tillväxtutsikterna har försvagats de senaste månaderna. Den utdragna ekonomiska krisen fortsätter och någon omedelbar ljusning är inte i sikte. Det finns en risk att de statsfinansiella kriserna i euroområdet blir kroniska. Nordeuropa, med sin aktiva arbetsmarknadspolitik, har dock klarat sig bättre än genomsnittet av länderna i euroområdet.

I USA har centralbanken deklarerat att man kommer att behålla en låg styrränta minst tre år framöver, vilket antyder att man räknar med att ekonomin kommer att vara svag så länge. Tillväxten i Kina har också bromsat in vilket sänker efterfrågan i den globala ekonomin.

Inom den åländska ekonomin beräknas volymnedgången efter den internationella finanskrisen ha varit i samma storleksordning som nedgången i början av 1990-talet. Enligt ÅSUBs preliminära kalkyler beräknas BNP-tillväxten ha varit negativ, -2,5 procent för 2011 och enligt våra prognosantaganden för 2012 är utvecklingen svagt negativ även innevarande år, -0,5 procent. Orsakerna till den negativa tillväxten är flera. Förutom den allmänna inverkan av eurokrisen, uppgången i oljepriset och en relativt hög inflation, har några av de största företagen inom transport- och finanssektorerna hamnat i lönsamhetskris. Som en reaktion på detta är dessa företag nu i färd med att genomföra strukturförändringar. Därtill drabbas underleverantörer till större företag nu av sjunkande orderingång och inom finanssektorn innebär de låga räntorna att intjäningen sjunker.

Arbetslösheten har sedan januari i år uppvisat en liten ökning för varje månad. För i år beräknas den genomsnittliga arbetslösheten stiga till 3,1 procent jämfört med 2,8 procent ifjol. Även ungdomsarbetslösheten bedöms stiga en aning i år. Förvärvsinkomstsumman, som ligger till grund för prognoserna av kommunalskatten, förväntas i år öka med cirka 3 procent i genomsnitt och nästa år lite långsammare, runt 2,7 procent. Sparåtgärderna inom den offentliga sektorn har bromsat tillväxten. Befolkningsökningen beräknas även i år vara relativt stor och uppgå till närmare 250 personer.

Enligt kommunernas bokslut för 2011 ökade nettodriftskostnaderna sammantaget med 3,5 procent, vilket är en något långsammare ökning än året före (+4,5 procent). Enligt budgeterna för år 2012 förväntas nettodriftskostnaderna öka med drygt 2 procent samtidigt som årsbidraget beräknas sjunka betydligt. Tre kommuner har negativa

årsbidrag i budgeterna och åtta kommuner ett årsbidrag som är mindre än avskrivningarna. De planerade investeringarna uppgår till totalt nästan 30 miljoner euro. Kommunernas överskott beräknas uppgå till sammantaget cirka 2 miljoner euro. Hela åtta kommuner budgeterar med ett negativt resultat, skillnaderna mellan kommunerna är betydande.

I år bedöms kommunernas skattefinansiering, dvs skatteinkomster och landskapsandelar sammantaget, öka med endast 0,5 procent. Det är fortfarande främst den negativa utvecklingen av företagsskatterna som bromsar kommunernas inkomstutveckling, men även lindringen av beskattningen i de lägre inkomstgrupperna i form av ökade avdrag påverkar kommunernas inkomster.

Inför nästa år är inkomstutvecklingen för kommunerna fortsatt svag och osäkerhetsfaktorerna många. Dels har den åländska ekonomin överlag uppvisat flera negativa tendenser under hösten och det råder osäkerhet kring omfattningen och varaktigheten i den avtagande efterfrågan. Dels har det under hösten rått osäkerhet kring de åtgärder som landskapsregeringen avser vidta och som berör kommunernas ekonomi.

I kalkylerna över landskapsandelarna (överföringarna till kommunerna) och skatteinkomsterna har vi utgått från de förslag som presenterades av landskapsregeringen den 17 oktober. Enligt förslagen kommer sjukdomskostnadsavdraget att minska i omfattning år 2013 och självriskan för resekostnadsavdraget höjas till samma nivå som i riket. Kommunernas skatteinkomster beräknas öka med närmare en miljon euro till följd av de här förändringarna. Vidare avskaffas kommunernas kompensation för de så kallade åländska avdragen, förutom när det gäller den delen av sjukdomskostnadsavdraget som blir kvar. Den kompensationen betalas till kommunerna år 2014 när beskattningen slutförts. Därtill kommer stödet till kommunerna att justeras ned med ett belopp per invånare bland annat som ett resultat av att den så kallade Gullåsenavgiften slopas för kommunerna 2013. Den justeringen minskar överföringarna till kommunerna med sammanlagt 4 miljoner euro.

Skattefinansieringen beräknas under de här förutsättningarna sjunka med 0,7 procent nästa år jämfört med i år. Det motsvarar cirka 850.000 euro i lägre inkomster. Skatteinkomsterna uppskattas visserligen öka med 5,1 procent eller med cirka 4,5 miljoner euro delvis som ett resultat av de lägre avdragen. Däremot beräknas överföringarna till kommunerna minska med hela 13,5 procent eller med nästan 5,4 miljoner euro. Detta till stor del på grund av de lägre kompensationerna för avdragen och justeringen av överföringarna till kommunerna på -4 miljoner euro. Den fortsatt höga nettoinflyttningen till Åland bidrar dock till gynnsam utveckling av skattebasen. Samfundsskatterna beräknas växa, om än från en låg nivå. Dessa skatter är fortsatt

betydligt lägre än för år 2009. Den egentliga återhämtningen för företagen förväntas komma igång först under 2014.

Kommunernas samlade skattefinansiering enligt debitering 2010-2013, 1.000 euro

	2010	2011*	2012**	2013**
Förvärvsinkomstskatt	76 163	79 112	80 896	84 990
Andel av samfundsskatt	11 051	9 157	6 750	7 150
Fastighetsskatt	1 609	1 675	1 771	1 807
Skatteinkomster, totalt	88 823	89 944	89 417	93 947
<i>Förändring, %</i>	<i>4,5</i>	<i>1,3</i>	<i>-0,6</i>	<i>5,1</i>
Överföringar till kommunerna \square	37 790	38 737	39 966	34 578
<i>Förändring, %</i>	<i>-9,2</i>	<i>2,5</i>	<i>3,2</i>	<i>-13,5</i>
Skattefinansiering, totalt	126 612	128 681	129 383	128 525
<i>Förändring, %</i>	<i>0,0</i>	<i>1,6</i>	<i>0,5</i>	<i>-0,7</i>

Tabellen är uppgjord enligt följande:

- Landskapsandelar i form av kompensationer såsom kompensationer för utebliven kapitalinkomstskatt och för åländska avdrag ingår, men inte prövningsbaserade stöd.
- Justeringen av överföringarna på -4 miljoner euro år 2013 är beaktad
- För år 2013 har vi i tabellen utgått från att kompensationerna för de åländska skatteavdragen avskaffas förutom för den del av sjukdomskostnadsavdraget som blir kvar, men den kompensationen utbetalas först år 2014.

*Prel. uppg. **Prognos

2. Definitioner samt rapportens syfte och användning

Rapporten har ett upplägg där informationen i textdelen i huvudsak presenteras för Åland som helhet. *Den intresserade kan ta kontakt med ÅSUB för att få information om den enskilda kommunen.* Det här gäller speciellt de efterfrågade kalkylbladen med underlag för beräkning av kommunalskatten skilt för varje kommun. I rapportens bilagedel presenteras kommunalskatten per region. Till *landsbygden* räknas här kommunerna Eckerö, Finström, Geta, Hammarland, Jomala och Lemland, Lumparland, Saltvik och Sund samt till *skärgården* kommunerna Brändö, Föglö, Kumlinge, Kökar, Sottunga och Vårdö.

Ett viktigt begrepp i rapporten är *debiterad skatt*. Begreppet innebär den skatt som hänförs till, alltså har uppstått, ett visst *skatteår*. För varje skatteslag är det alltså den skatt som läggs på den inkomst eller det beskattningsvärde som gäller för ett visst skatteår. Den här skatten kan till viss del skilja sig från den *redovisade skatten*, som är den skatteinkomst som har betalats (redovisats) till kommunen under ett *budgetår*. Kommunernas budget och bokslut följer redovisningsprincipen, medan skattemyndigheten i allmänhet följer skatteårsprincipen. Över tid motsvarar de här två sätten att beräkna skatteinkomsterna i stort varandra. Endast en liten del av skatterna flyter aldrig in till skattemyndigheten och kan därmed inte redovisas till skattetagarna. Om en fysisk eller juridisk person efterbeskattas, efter att den egentliga beskattningen slutförts och den debiterade skatten slagits fast, kan den samlade redovisade skatten till skattetagarna överstiga den debiterade skatten för ett skatteår. Eftersom de skattskyldiga såväl personerna som företagen kan betala in skatter både som förskott och i efterhand, till exempel som restskatt, så kan den debiterade och redovisade skatten periodvis uppvisa rätt stora skillnader. Bäst motsvarar den debiterade skatten den redovisade för fastighetsbeskattningen och störst är skillnaderna för samfundsbeskattningen.

Eftersom beskattningen görs på basen av de realekonomiska händelserna, det vill säga på basen av de löne- och andra inkomster som har intjänats under ett år samt den vinst företagen uppvisar ett visst år, så baseras även *skatteprognoserna i den här rapporten på skatteåret och alltså enligt hur skatterna har debiterats*. Det är något som användaren bör vara uppmärksam på då rapporten och kalkylerna används som underlag för budgetberedningen i kommunerna. Det gäller således för användaren att dels beakta hur skatteinkomsterna har redovisats till kommunen, och därmed hur stora inkomsterna har varit under budgetåret samt hur utvecklingen har varit av de inkomster som redovisats efteråt. Dels gäller det för kommunen att beakta andra faktorer som påverkar redovisningarna, till exempel om skattesatsen har justerats och om man känner till några

större ekonomiska händelser i företagsvärlden som kan påverka de inkomster som flyter in. När de här faktorerna har beaktats kan kalkylerna och prognoserna i den här rapporten fungera som ett stöd för värdering av den framtida utvecklingen. Det är alltså framför allt den relativa förändringstakten som då är av intresse.

Principen för hur skatten redovisas och betalas till kommunerna och hur enskilda ekonomiska händelser kan orsaka vad vi kan kalla ”rytmstörningar” och hur dessa enskilda händelser kan sätta käppar i hjulen för möjligheterna förutsäga hur skatteinkomsterna flyter in diskuteras närmare i kapitel 5.

I rapportens tabeller och diagram anger beteckningen * att uppgiften är preliminär och beteckningen ** att det är fråga om prognos eller framskrivning av utvecklingen.

3. Kort översikt av det allmänna ekonomiska läget

3.1 Konjunkturutvecklingen i Finland och Sverige

På grund av ekonomiska nerskärningar har ÅSUBs direktion beslutat att ÅSUB inte ska utarbeta någon konjunkturprognos för Åland innevarande höst. Nedan sammanfattas därför endast kort några centrala nyckelindikatorer från ett urval prognosinstitut.

De globala tillväxtutsikterna har försvagats de senaste månaderna. Den utdragna ekonomiska krisen fortsätter och någon omedelbar ljusning är inte i sikte. Det finns en risk att de statsfinansiella kriserna i euroområdet blir kroniska. Någon förbättring av arbetslöshetsläget inom euroområdet har heller inte kunnat registreras, den ligger kvar på 11,4 procent, enligt de senaste uppgifterna. Nordeuropa, med sin aktiva arbetsmarknadspolitik, har klarat sig bättre än genomsnittet av länderna i euroområdet.

I USA har centralbanken deklarerat att man kommer att behålla en låg styrränta minst tre år framöver, vilket antyder att man räknar med att ekonomin kommer att vara svag så länge. Tillväxten i Kina har också bromsat in vilket sänker efterfrågan i den globala ekonomin.

Förändringar i oljepriset påverkar åländska hushåll och företag starkt. Medelpriset för råolja har fram till och med september i år legat obetydligt över fjolårets höga medelpris, vilket inneburit att bränsleprishöjningarna, trots försvagningen av euron, varit måttliga.

Den finländska samhällsekonomin återhämtade sig långsamt under 2010 och 2011, BNP växte då med 3,3 respektive 2,7 procent efter den historiskt sett stora nedgången under 2009. I år har såväl industriproduktionen som exporten minskat. Trots en hyfsad utveckling av efterfrågan på hemmamarknaden, har det inneburit en svag tillväxt av ekonomin sammantaget. Bedömningarna om den ekonomiska tillväxtens storlek för 2012 går starkt isär; flera prognosinstitut lägger sig under 1,0 procent.

Finland har nu ett bytebalansunderskott som ser ut att kvarstå under några år framöver. Nergången för exporten från den finländska skogsindustrin och i synnerhet elektronikindustrin inverkar starkt. Den försvagade euron bör dock kunna ge den delen av exportsektorn som säljer utanför euroområdet en viss draghjälp under den närmaste tiden.

De flesta bedömare räknar med en försvagad inflation de närmaste två åren.

Arbetslöshetsgraden i Finland som sjunkit något sedan 2010, förväntas ligga kvar på en hög nivå (kring 8,0 procent) under det kommande året.

Nedan presenteras en sammanställning över olika prognosinstituts bedömning av utvecklingen för ett urval nyckeltal för Finland fram till och med år 2014. Tabellerna baseras på bedömningar publicerade under sommaren och hösten fram till slutet av september månad. Som framgår av tabellerna beräknas den offentliga sektorns finansiella underskott öka under hela prognosperioden och skuldsättningen fortsätter därmed växa i förhållande till BNP. Detta trots att den indirekta beskattningen skärps och stimulansinsatserna minskar.

Tabell 1. BNP-utvecklingen i Finland, procent

	2011	2012**	2013**	2014**	Public.månad
Finansministeriet	2,7	1,0	1,0	2,0	September
Finlands bank	2,9	1,5	1,2	1,6	Juni
ETLA	2,7	0,5	1,0	2,2	September
Löntagarnas forskningsinsti	2,7	1,4	2,0	..	September
Nordea	2,7	0,8	1,2	2,8	Augusti

**) prognos

Tabell 2. Utvecklingen av den öppna arbetslösheten i Finland, procent

	2011	2012**	2013**	2014**	Public.månad
Finansministeriet	7,8	7,6	8,1	7,9	September
Finlands bank	7,8	7,7	7,6	7,5	Juni
ETLA	7,8	7,7	8,0	7,7	September
Löntagarnas forskningsinsti	7,8	7,6	7,6	..	September
Nordea	7,8	7,7	8,0	7,9	Augusti

**) prognos

Tabell 3. Förändring i inflationstakten mätt i KPI för Finland, procent

	2011	2012**	2013**	2014**	Public.månad
Finansministeriet	3,4	2,6	2,4	2,3	September
Finlands bank	3,5	2,9	2,1	1,7	Juni
ETLA	3,4	2,9	2,9	1,8	September
Löntagarnas forskningsinsti	3,4	3,0	2,8	..	September
Nordea	3,4	3,0	2,5	2,3	Augusti

**) prognos

Tabell 4. Den offentliga sektorns finansiella överskott (underskott) i procent av BNP i Finland

	2011	2012**	2013**	2014**	Public.månad
Finansministeriet	-0,9	-1,7	-1,2	-0,5	September
Finlands bank	-0,9	-0,8	-0,2	0,1	Juni
ETLA	-0,6	-0,9	-0,6	-0,2	September
Löntagarnas forskningsinstitut	-0,6	0,0	1,3	..	September
Kommunförbundet	-0,9	-1,7	-1,2	..	September

**) prognos

Tabell 5. Offentlig skuldsättning i förhållande till BNP i Finland, procent

	2011	2012**	2013**	2014**	Public.månad
Finansministeriet	49,1	53,0	54,9	55,3	September
Finlands bank	48,6	52,4	53,5	54,1	Juni
ETLA	49,1	51,2	52,8	53,7	September
Löntagarnas forskningsinstitut	49,1	50,0	49,0	..	September
Kommunförbundet	49,1	53,0	54,9	..	September

**) prognos

Trots att **den svenska ekonomin** klarat sig förhållandevis bra skrivs prognoserna ner för den ekonomiska tillväxten. Man räknar med att BNP-tillväxten kommer att bli kring 1,5 procent såväl innevarande år som 2013. Även arbetslöshetsgraden förväntas ligga kvar på 7,5-8,0 procent.

Svenska kronan har förstärkts gentemot euron, vilket under året givit en positiv nettoeffekt för de åländska färjerederierna. ÅSUBs bedömning är att kronan behåller sin starka ställning nästa år.

Såväl de svenska som de finländska hushållens förtroende för ekonomin har sedan sommaren 2011 legat under sina respektive långtidsmedelvärden. I början av hösten är förtroendet fortfarande lågt i de båda länderna.

Tabell 6. BNP-utvecklingen i Sverige, procent

	2011	2012**	2013**	2014**	Public.månad
Finansdepartementet	3,9	1,6	1,7	3,7	September
Riksbanken	3,9	1,5	1,9	2,8	September
Konjunkturinstitutet	3,9	1,3	1,8	..	Augusti
Nordea	3,9	1,2	1,8	2,3	Augusti
SEB	3,9	1,3	1,5	2,5	Augusti

**) prognos

Tabell 7. Utvecklingen av den öppna arbetslösheten i Sverige, procent

	2011	2012**	2013**	2014**	Public.månad
Finansdepartementet	7,5	7,6	7,5	6,7	September
Riksbanken	7,5	7,6	7,6	6,9	September
Konjunkturinstitutet	7,5	7,6	7,9	7,7	Augusti
Nordea	7,5	7,7	8,0	7,7	Augusti
SEB	7,5	7,5	7,8	7,9	Augusti

**) prognos

Tabell 8. Förändring i inflationstakten mätt i KPI för Sverige, procent

	2011	2012**	2013**	2014**	Public.månad
Finansdepartementet	3,0	1,0	1,2	1,4	September
Riksbanken	3,0	1,2	1,3	2,6	September
Konjunkturinstitutet	3,0	1,1	0,8	1,3	Augusti
Nordea	3,0	1,2	1,2	2,0	Augusti
SEB	3,0	1,1	0,8	1,4	Augusti

**) prognos

3.2 Nyckelindikatorer för den åländska ekonomin

ÅSUB gör innevarande höst inte några egentliga prognoser för den åländska ekonomin. Däremot behövs en hel del prognoser för nyckelindikatorer såsom arbetslöshet, förvärvsinkomstsummans tillväxt, inflyttning, företagens tillväxt, utveckling av driftöverskottet inom näringslivet och förändring i byggnadskostnadsindex för att kunna göra prognoser för skatteinkomsternas utveckling. Genom de begränsade resurserna för att göra prognoser för de åländska makroindikatorerna ska bedömningarna i det här avsnittet snarast betraktas som *prognosantaganden* som grund för de olika indikatorer som är nödvändiga som underlag för att kunna ta fram skatteprognoserna.

Inom den åländska ekonomin beräknas volymnedgången efter den internationella finanskrisen ha varit i samma storleksordning som nedgången i början av 1990-talet. Enligt ÅSUBs preliminära kalkyler beräknas BNP-tillväxten ha varit negativ, -2,5 procent för 2011 och enligt våra prognosantaganden för 2012 är utvecklingen svagt negativ även i år, -0,5 procent (*Tabell 9*). Orsakerna till den negativa tillväxten är flera. Förutom den allmänna direkta och indirekta inverkan av eurokrisen, uppgången i oljepriset och en relativt hög inflation 2011, kommer rederiernas inkörningskostnader av nyanskaffat tonnage att belasta deras resultat under senare delen av 2012 och första halvåret 2013. En viktig orsak är också att några av de största företagen inom transport- och finanssektorerna samtidigt hamnat i lönsamhetskris och att de som en reaktion på detta nu är i färd med att genomföra kostnadsbesparande strukturförändringar. Därtill drabbas underleverantörer till större företag nu av sjunkande orderingång och inom finanssektorn innebär de låga räntorna att räntemarginalen och därmed intjäningen sjunker. Till detta kommer att åtstramningarna inom den offentliga sektorn bromsar tillväxten.

Inflationen beräknas nu sjunka till 2,3 på årsbas i år för att sedan avta ytterligare lite under 2013. Även byggnadskostnadsindex som ligger till grund för justeringen av beskattningsvärdena för fastigheter beräknas sjunka till runt 2,7 procent i år.

Euriborräntan har trendmässigt sjunkit ända sedan den förra finanskrisen inleddes och har fortsatt sjunka under innevarande år. I början av oktober låg räntan på sin historiskt lägsta nivå (0,246 för 3-månaders). Det låga ränteläget avspeglar ett svalt ekonomiskt allmänläge, men för även med sig en minskad ekonomisk belastning på många högt belånade åländska hushåll.

Tabell 9. Några nyckeltal för den åländska ekonomin

	2009	2010	2011*	2012**
BNP till marknadspris, volymförändring, %	5,9	1,4	-2,5	-0,5
Förvärvsinkomstsumman, förändring, %	3,3	2,9	4,2	3,0
Befolkningstillväxt	278	273	348	220-250
Arbetslöshetsgrad (öppen), %	2,7	3,1	2,8	3,1
Prisindex för basservicen 2000=100	3,1	2,3	1,8	2,5
Konsumentprisindex, förändring %	0,2	1,9	3,6	2,3
Byggnadskostnadsindex, förändring %	-1,1	1,3	3,7	2,7
Kort ränta (euribor 3 mån), %	1,2	0,8	1,4	0,6
Kommunal skatteprocent, vägt medeltal	17,05	17,04	17,03	17,04
Samfundsskatteprocent	26,0	26,0	26,0	24,5
Kommungruppens andel av samfundsskatten	0,3203	0,3199	0,3199	28,34

Förvärvsinkomstsumman, som ligger till grund för prognoserna av kommunalskatten, beräknas ha stigit med knappt 4,2 procent ifjol. I år förväntas förvärvsinkomstsumman öka med cirka 3 procent i genomsnitt och nästa år lite långsammare, eller runt 2,7 procent. Sparåtgärderna inom den offentliga sektorn har bromsat tillväxten. Befolkningsökningen beräknas även i år vara relativt stor och uppgå till närmare 250 personer.¹ I rapportens bilagor finns en uppdaterad prognos över befolkningsutvecklingen per kommun och åldersgrupp. Prognosen baseras på nya beräkningar från Statistikcentralen från den 28 september i år.

Det åländska basprisindexet för den kommunala servicen steg med 2,5 procent i år, personalkostnaderna steg med 2,6 procent. Ifjol var förändringen i basprisindexet 1,8 procent (ÅSUB Statistikmeddelande, Offentlig ekonomi 2012:3).

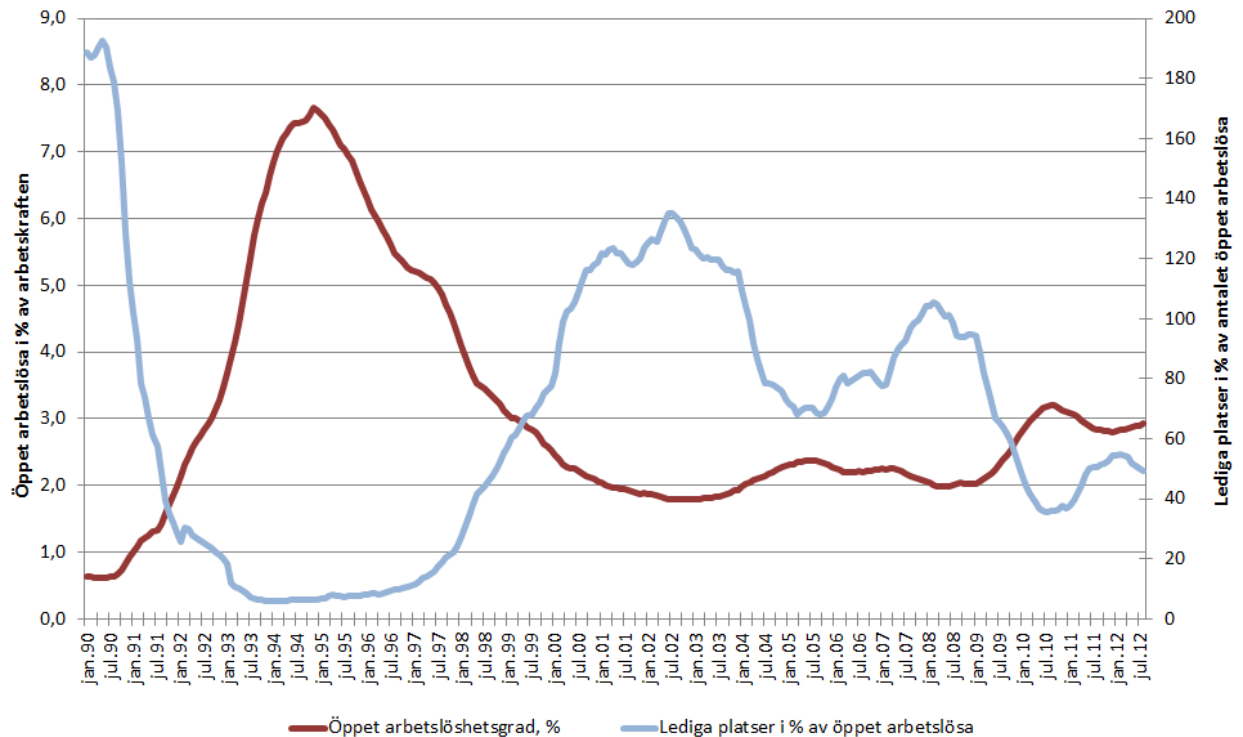
Samfundsskatteprocenten har länge legat på 26 procent men sänktes i år till 24,5 procent, ännu under hösten 2011 var förslaget en sänkning till 25 procent. Kommunernas andel har varierat de senaste åren. Inför år 2012 sänktes andelen från 31,99 till 28,34 procent av de influtna skatterna samtidigt som skattesatsen sjönk, vilket har betydande konsekvenser för kommunernas inkomster. Kalkyler för och effekter av förändringarna presenteras i avsnitt 5.3.

Den sysselsatta arbetsstyrkans volym väntas enligt den senaste arbetsmarknadsbarometern växa med cirka 0,6 procent under en 12-månaders period fram till våren 2013. Tillväxten beräknas liksom för ett år sedan i genomsnitt vara aningen snabbare i den privata sektorn, runt 0,7 procent. Arbetslösheten har sedan januari i år uppvisat en liten ökning för varje månad. För i år beräknas den genomsnittliga arbetslösheten öka till 3,1 procent jämfört med 2,8 procent för 2011. Det innebär att arbetslöshetsgraden nu åter är på samma nivå som för 2010. Även ungdomsarbetslösheten bedöms i år stiga en aning. Den del av arbetskraften som är under 25 år är dock rätt liten (drygt 1.300 personer), vilket innebär att en ökning om några personer ger tydligt utslag i arbetslöshetsgraden.

De lediga platserna ökade ännu i början av året men har sedan våren minskat i jämförelse med motsvarande månad föregående år. I *Figur 1* presenteras trenderna i den totala öppna arbetslösheten och förhållandet mellan lediga platser och antal arbetslösa som ett medeltal för 12 månader för att tydliggöra utvecklingen utan inverkan från säsongvariationerna.

¹ Prognosen är gjord på basen av tillgängliga uppgifter per kommun från Befolkningsregistercentralen fram t.o.m 30.9.2012.

Figur 1. Trender i öppen arbetslöshet och lediga platser (i förhållande till öppet arbetslösa), 12-månaders glidande medeltal



Den försvagade euron har ökat priserna för ålänningarnas import från länder utanför euroområdet, vilket försvagat hushållens köpkraft. Det ser ut att bli ytterligare en liten försvagning av köpkraften nästa år. Vi får även räkna med en lägre investeringstakt hos företagen, med tanke på den svaga efterfrågeutvecklingen.

Liksom under de senaste åren lider största delen av den åländska sjöfarten, såväl passagerar- och färjetrafik som torrlast- och oljefrakt, av fortsatt hård konkurrens och höga bunkerpriser som pressar marginalerna. I år har bunkerpriserna dock inte stigit nämnvärt. Under förutsättning att situationen i Mellersta Östern inte försämras dramatiskt förväntar sig många analytiker att råoljepriserna till och med kan komma att sjunka något under 2013, vilket skulle ge den åländska sjöfarten något förbättrade lönsamhetsmarginaler.

Efter att under flera år hållit igen, har man nu inom den åländska passagerarsjöfarten genomfört förhållandevis stora investeringar, som ändrar förutsättningarna för intjäningen för berörda rederier.

Konjunkturenkäten till de åländska företagen som gjordes i början av våren visade då ännu på försiktig optimism inom det åländska näringslivet.² Företagen hade en positiv syn på möjligheterna att expandera och investera. Efter att barometern genomfördes har dock osäkerheten inom ekonomin ökat markant både lokalt och internationellt.

De senaste registeruppgifterna om löner och omsättning i det privata näringslivet som ÅSUB analyserat, antyder en försvagad tillväxt av den samlade lönesumman nästa år i förhållande till i år (från cirka 2,5 till 1,0 procent, rensat för inflation). Samtidigt ser näringslivets samlade omsättningstillväxt ut att hålla sig på ungefär samma nivå det kommande året som under innevarande år (cirka 2,5 procent, rensat för inflation).

Den starka tillväxten av omsättningen i den konjunktur känsliga byggsektorn under 2011 har avtagit märkbart under innevarande år och ser enligt ÅSUB ut att kunna fortsätta att dämpas under 2013.

I den likaså konjunktur känsliga handelsbranschen har omsättningstillväxten dämpats gradvis sedan två år tillbaka. Här kommer resultatet av pågående investeringar att påverka förutsättningarna märkbart under inkommande år. En fortsatt stark krona kan komma att gynna den lokala detaljhandeln.

Även inom den dominerande transportbranschen, där sjöfarten ingår och även inom hotell- och restaurangbranschen har omsättningstillväxten dämpats under 2012.

Vi kan sammanfattningsvis konstatera att vi har en sjunkande trendtillväxt i omsättningen inom såväl den dominerande sjöfartssektorn, som hos stora bolag i övriga sektorer, samt hos tidigare tillväxtföretag inom tjänstesektorn. För att vända denna negativa trend krävs en allmän konjunkturuppgång i omvärlden, och att färjesjöfarten lyckas vända utvecklingen med ett stagnerande marknadsunderlag.

I ett bredare perspektiv har ändå den åländska ekonomin hittills klarat sig hyfsat på grund av att företagen förutom att man fortfarande säljer förhållandevis bra på sin hemmamarknad, i första hand exporterar till övriga Finland och Sverige och inte till den vidare internationella marknaden. I en situation när näringslivets lönsamhetskris sammanfaller med en offentlig kostnadskris som möts med åtstramning, finns en risk att vi får ett efterfrågebortfall som förvärrar krisen.

Avräkningsbeloppet till Åland, den så kallade klumpsumman, beräknas för i år uppgå till cirka 206 miljoner euro, vilket är drygt 12 miljoner euro mer än ifjol. Inför nästa år

² För en närmare genomgång av näringslivets utveckling på Åland hänvisas till ÅSUBs rapport Konjunkturläget våren 2012, Rapport 2012:1.

har finansministeriet i sitt budgetförslag tagit med en summa på cirka 211,9 miljoner euro. För skattegottgörelsen, ”flitpengen” beräknas den summa som baseras på 2011 års skatter och som utbetalas år 2013 stanna runt 10 miljoner euro jämfört med 17,4 miljoner euro året före.

4. Utvecklingen av den kommunala ekonomin

De åländska kommunernas ekonomi finansieras i huvudsak av skatteintäkter, landskapsandelar och avgifter. Skatteinkomsterna är den mest betydelsefulla inkomstkällan för kommunsektorn, medan landskapsandelarna utgör den näst största inkomstkällan. Nedan granskas utvecklingen av dessa inkomstslag tillsammans med utvecklingen av de kommunalekonomiska förutsättningarna i övrigt, för att få en helhetsbedömning av läget inom den kommunala sektorn på Åland. Alla tidsserier presenteras i löpande priser, inflationen har inte beaktats.

4.1 Några kommunala nyckeltal

I tabellen nedan sammanfattas några centrala poster från kommunernas bokslut för åren 2009-2011 samt från budgeterna för år 2012. Uppgifterna är hämtade från ÅSUBs statistikserie, offentlig ekonomi. Budgeterna innehåller vanligen ett visst mått av försiktighet, varför inte några långtgående slutsatser kan dras på basen av dessa. Alla kostnader och underskott anges som negativa tal i tabellen, medan intäkter och överskott är positiva.

Verksamhetsbidraget visar driftens nettokostnader, som ska finansieras med skatteinkomster och landskapsandelar, och är sålunda alltid negativt. Årsbidraget anger hur mycket som finns kvar för amorteringar och avskrivningar efter att de löpande kostnaderna täckts. Årsbidraget påverkas av den kommunala skatteprocenten, vilket bör beaktas vid jämförelser mellan kommunerna. Kommunernas resultaträkning mynnar ut i räkenskapsperiodens överskott eller underskott, där även exempelvis förändringar av fonder och reserver ingår.

Nyckeltalen i de kommunala boksluten påverkas av flera förändringar i lagstiftningen, varför det kan vara svårt att utläsa den realekonomiska utvecklingen för vissa av nyckeltalen direkt ur tabellen. År 2009 ökade landskapsandelarna som ett resultat av att compensationerna för en del av effekterna av det nya arbetsinkomstavrdraget och utökade pensionsinkomstavrdraget i kommunalbeskattningen bakades in i landskapsandelarna för socialvården. År 2010 avskaffades det allmänna avdraget, vilket gynnade utvecklingen av kommunalskatten, medan landskapsandelarna minskade på grund av att landskapet inte längre behövde ersätta kommunerna för avdraget.

Tabell 10. Centrala poster från kommunernas bokslut och budgeter, 1.000 euro

	2009	2010	2011	2012
	Bokslut	Bokslut	Bokslut	Budget
Verksamhetsbidrag	-103 335	-107 966	-111 770	-114 353
<i>Förändring, %</i>	<i>2,4</i>	<i>4,5</i>	<i>3,5</i>	<i>2,3</i>
Skatteintäkter	84 922	86 099	92 989	89 414
<i>Förändring, %</i>	<i>0,8</i>	<i>1,4</i>	<i>8,0</i>	<i>-3,8</i>
Kommunalskatt	72 536	77 944	77 482	80 271
Fastighetskatt	1 592	1 565	1 662	1 697
Samfundsskatt	9 899	5 816	13 252	6 748
Övr. skatteint.	895	775	593	698
Landskapsandelar	41 749	37 703	38 646	39 014
<i>Förändring, %</i>	<i>10,9</i>	<i>-9,7</i>	<i>2,5</i>	<i>1,0</i>
Årsbidrag	21 890	15 128	18 963	12 673
<i>Förändring, %</i>	<i>16,4</i>	<i>-30,9</i>	<i>25,4</i>	<i>-33,2</i>
Avskrivningar enl plan + nedskrivningar	-9 232	-9 367	-9 831	-10 636
Räkenskapsperiodens resultat	12 657	5 794	7 306	2 072
Investeringar, brutto	-26 741	-21 590	-16 652	-29 644
Finansieringsandelar för investeringar	10 099	2 078	1 207	1 200
Förändr i långfristiga lånestocken	4 818	1 598	-5 504	4 852

*Preliminär bokslutsstatistik

Källa: ÅSUB, Offentlig ekonomi

Enligt boksluten för 2011 ökade nettokostnaderna med 3,5 procent för kommunerna sammantaget, vilket är en något långsammare kostnadstillväxt än året före (+ 4,5 procent). Tillväxten i skatteinkomsterna var rätt stor år 2011 (+ 8 procent) tack vare en extraordinär inkomstpost inom företagsskatterna. Vid sidan om den extraordinära inkomsten var tillväxten i skatteinkomsterna svag. Intäkterna från kommunalskatten sjönk som en följd av de ökande avdragen. Landskapsandelarna utvecklades stabilt ifjol, vilket sammataget innebar att årsbidraget stärktes och räkenskapsperiodens resultat för kommunerna tillsammans förbättrades jämfört med året innan.

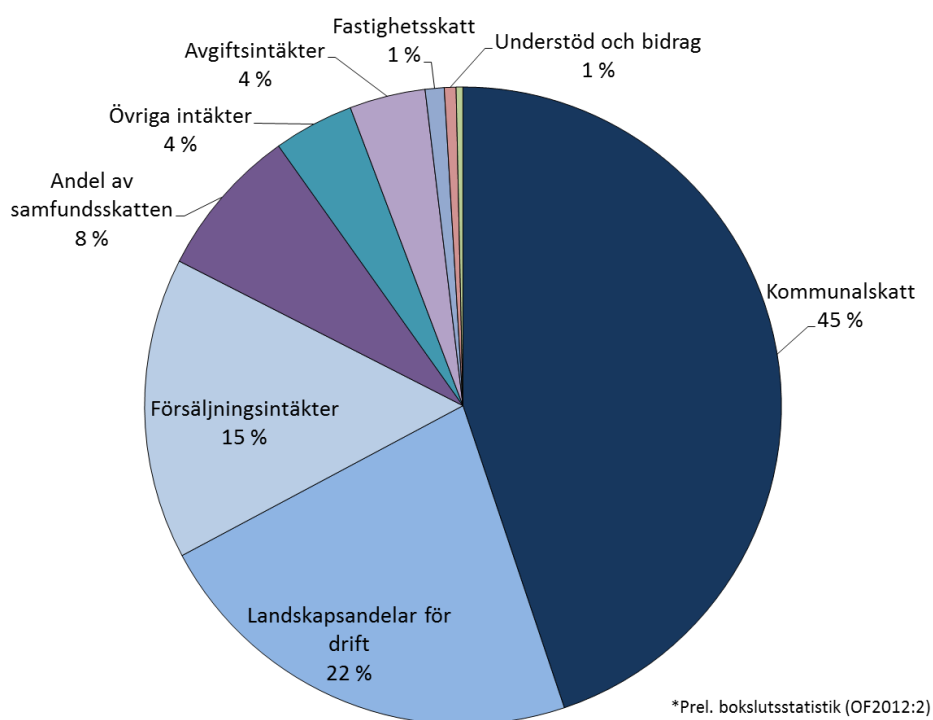
Enligt kommunernas budgeter för år 2012 förväntas nettodriftskostnaderna öka med drygt 2 procent samtidigt som skatteintäkterna beräknas sjunka, framför allt är det samfundsskatterna som minskar igen efter den extra inkomstposten. Årsbidraget beräknas därför sjunka betydligt.

Denna utveckling är oroande, eftersom landskapsandelssystemet som tillämpas sedan 2008 förutsätter att kommunernas egen andel av investeringarna ökar. I framtiden kommer nämligen årsbidraget att behövas för att täcka större avskrivningar och amorteringar. Tre kommuner har negativa årsbidrag i budgeterna och åtta kommuner budgeterar med ett årsbidrag som är mindre än avskrivningarna. De planerade

investeringarna uppgår till totalt nästan 30 miljoner euro. Kommunernas överskott beräknas uppgå till sammantaget cirka 2 miljoner euro. Hela åtta kommuner budgeterar med ett negativt resultat, de har således inte en budget i balans. Skillnaderna mellan kommunerna är betydande.

Figur 2 beskriver fördelningen av kommunernas inkomster enligt boksluten år 2011. Av de samlade intäkterna var kommunalskatten störst (45 procent) följt av landskapsandelarna för drift (22 procent), försäljningsintäkter³ (15 procent) och kommunernas andel av samfundsskatten (8 procent). Avgiftsintäkterna och de övriga intäkterna stod för 4 procent vardera, medan fastighetsskattens andel av de totala intäkterna utgjorde endast en procent. Totalt uppgick skatternas andel till 54 procent av de totala intäkterna.

Figur 2. Kommunernas inkomstkällor enligt boksluten 2011*



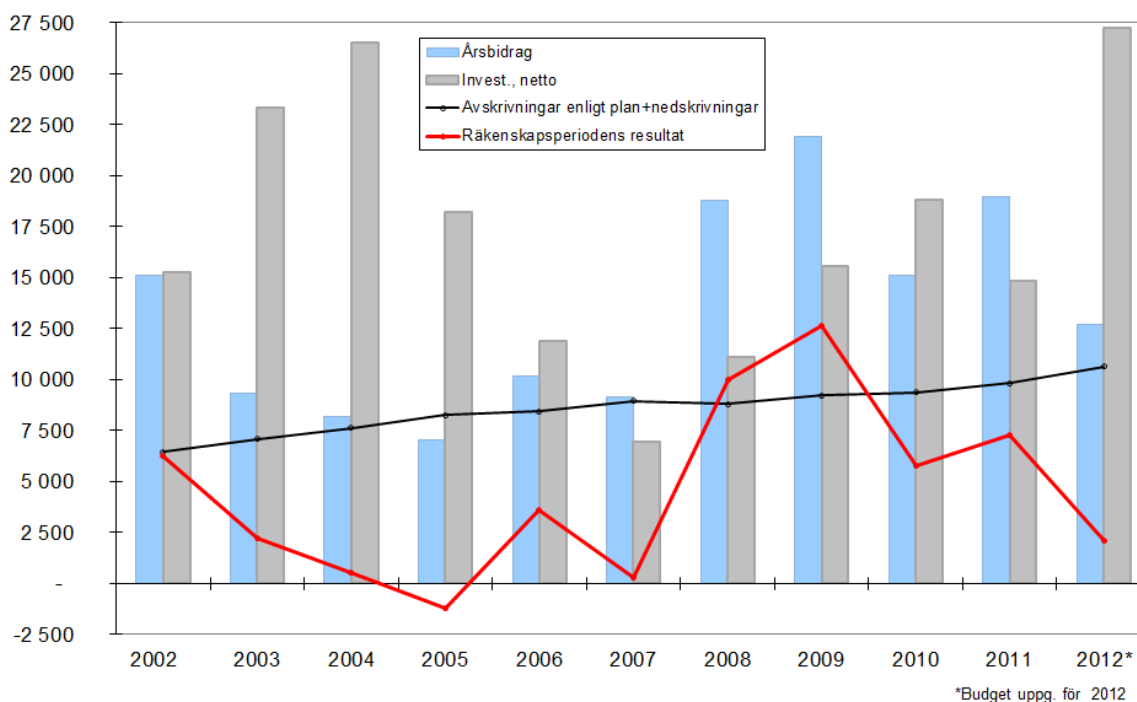
Utvecklingen av kommunernas årsbidrag, avskrivningar, investeringar samt resultat åren 2002-2012 åskådliggörs i Figur 3. Från år 2008 syns effekten av det förnyade landskapsandelssystemet där årsbidraget måste stärkas betydligt för att på sikt täcka den

³ Försäljningsintäkterna inkluderar bland annat hamnavgifter samt energi- och vattenavgifter, vilket betyder att Mariehamn får en betydande del av försäljningsintäkterna.

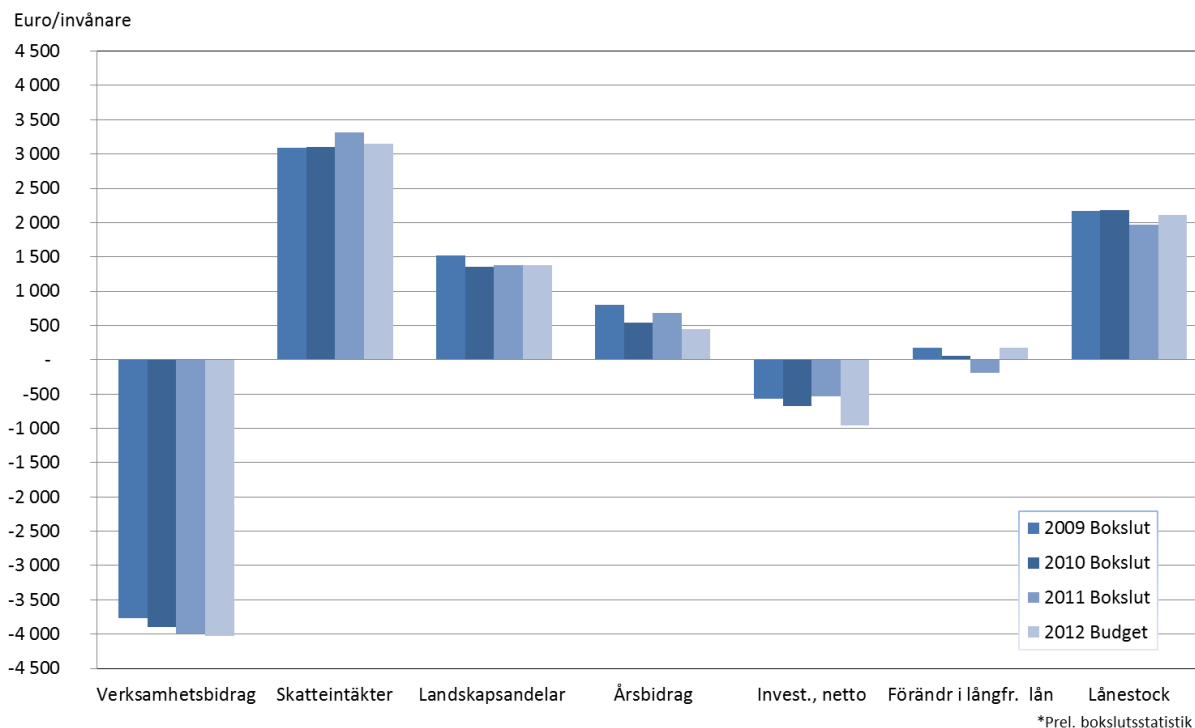
högre egenandelen för kommunsektorns investeringar. År 2010 minskade dock årsbidragen med hela 31 procent och enligt budgeterna och för år 2012 är årsbidraget bara lite större än avskrivningarna. Från år 2009 syns de högre investeringskostnaderna i boksluten.

En jämförelse av investeringsnivån med avskrivningarna enligt plan visar att avskrivningarna i genomsnitt är väsentligt lägre än investeringarna, i runda tal omkring hälften av investeringskostnaderna. På längre sikt kommer det faktum att avskrivningarna är klart mindre än investeringarna att synas i boksluten och får då en negativ inverkan på resultatet för kommunsektorn.

Figur 3. Kommunernas samlade årsbidrag, avskrivningar samt resultat, 1.000 euro



I figur 4 beskrivs utvecklingen av några av de kommunala nyckeltalen *per invånare*. Verksamhetsbidraget har stadigt ökat även per invånare räknat och förväntas uppgå till drygt 4.000 euro enligt 2012 års budgetar. Skatteintäkterna har åren 2009-2012 legat runt 3.100 euro per invånare om den extraordinära företagsskatten från 2011 beaktas och landskapsandelarna runt 1.400 euro per invånare. Vi kan se att årsbidraget enligt 2012 års budgeter åter förväntas sjunka till drygt 400 euro per invånare. Däremot har nettoinvesteringarna ökat med runt 400 euro per invånare från 2011 till 2012 enligt årets budgeter, vilket i sin tur medför att lånestocken per invånare beräknas öka.

Figur 4. Kommunala nyckeltal per invånare för kommunerna sammantaget (euro/invånare)

4.2 Aktuella förändringar som påverkar kommunernas kostnader

Flera aktuella reformer, främst inom den sociala sektorn, har påverkat och påverkar kommunernas kostnader samt kostnadsfördelningen mellan landskapet och kommunerna under de närmaste åren.

Lagen och förordningen om service och stöd på grund av handikapp, den så kallade handikappservicelagen respektive handikappserviceförordningen, trädde ikraft från den 1 september 2010. Lagen omfattar bestämmelser om personlig assistans som ska ordnas för gravt handikappade och som kommunen har särskild skyldighet att ordna. Ålands kommunförbund har bedömt att efterfrågan på personlig assistans kommer att fortsätta växa gradvis under en längre period efter lagens ikraftträdande.

Den ändring av lagstiftningen om utkomststöd som trädde i kraft den 1 januari i år beräknas enligt lagframställningen öka kommunernas kostnader med 130.000-135.000 euro. Förändringen innebar i korthet att utkomststödet grunddel höjdes till finländsk nivå och att en engångsförhöjning om 10 procent gjordes i den delen av grunddelen som baseras på livsmedelskostnader för att kompensera för de högre livsmedelskostnaderna i landskapet. Därtill höjdes den andel av ensamförsörjartillägget som inte ska beaktas vid fastställandet av utkomststödet till 100 procent. Vidare infördes en automatik i

lagstiftningen så att ändringar i rikslagen kommer att gälla samtidigt i landskapet. Landskapsandelarna justerades inte på basen av den här kostnadsökningen.

Enligt den nya landskapslagen om hälso- och sjukvård slopas kommunernas avgift för vård på Gullåsen från ingången av år 2013. I lagframställningen har ÅHSs kostnader för förändringen beräknats till cirka 3 miljoner euro. Landskapsandelarna kommer att justeras i motsvarande grad. Hur justeringen föreslås genomförd presenteras närmare i avsnitt 6.1 i den här rapporten.

Inför 2013 diskuteras också en fortsättning på försöket med så kallad sammanhållen hemvård där ÅHS hemsjukvård samarbetar med kommunernas hemservice. Försöket har till sitt innehåll till stora delar varit lyckat, men kostnadsfördelningen för det nya sättet att arbeta är under diskussion. Kommunerna och ÅHS bereder för närvarande avtal om fortsättningen.

Vidare bör kommunerna beakta att de allmänna höjningar i de indirekta skatterna som regeringen i Helsingfors föreslår inför 2013 kommer att påverka kostnadsnivån även för kommunsektorn.

Inom kommunsektorn på Åland tillämpas det nu gällande allmänna kommunala tjänste- och arbetskollektivavtalet för perioden 1.1.2012 – 30.4.2014. Den första april i år justerades lönerna genom en allmän löneförhöjning på 2,5 procent (Källa: Ålands kommunförbund). Därtill betalades en separat engångspott. Den första januari 2013 görs en andra allmän löneförhöjning, justeringen är då 1,46 procent för uppgiftsrelaterade löner och därmed jämförbara månadslöner.

Kommunarbetsgivarnas socialförsäkringsavgifter

De kommunala arbetsgivarnas genomsnittliga KomPL-avgift har varit 23,6 procent de senaste åren och beräknas stanna på samma nivå även 2013. Kommunernas faktiska avgift kan dock avvika från den genomsnittliga avgiften. I december fastställs den totala KomPL-avgiften för inkommande år.

De kommunala arbetsgivarnas sjukförsäkringsavgift har åren 2011 och 2012 varit 2,12 procent av den lön som ligger till grund för avgiften. Enligt statens budgetproposition beräknas avgiften år 2013 sänkas till 2,03 procent.

Den genomsnittliga arbetslöshetsförsäkringsavgiften för arbetsgivarna inom kommunsektorn har åren 2011 och 2012 varit 3,2 procent. År 2013 förväntas avgiften stiga till 3,3 procent (Källa: Finlands Kommunförbund).

De kommunala arbetsgivarnas genomsnittliga avgifter har allt som allt sjunkit en aning från 29,93 procent år 2011 till 29,84 procent år 2012 och förväntas bli på ungefär samma nivå år 2013, eller cirka 29,83 procent i snitt.

Arbetstagarens genomsnittliga pensionspremie har ökat från 5,1 procent år 2011 till 5,6 procent år 2012 och 5,8 procent år 2013.

5. Prognos över kommunernas olika inkomstskatteslag

Skatteinkomsterna är den viktigaste inkomstkällan för den kommunala sektorn som helhet, behovet att kunna prognostisera skatteinkomsterna för den kommunala sektorn är därför stort. Samtidigt är tillgången på aktuell information om utvecklingen av det verkliga utfallet relativt knapp. Beskattningen för år 2011 slutförs först i slutet av oktober i år, då budgetberedningen för år 2013 till stor del är klar. Det bör framhållas att osäkerhetsfaktorerna inför år 2013 är särskilt stora och att flera av antagandena i kalkylerna därför kan ändras.

På sikt har det diskuterats att bredda kommunernas skattebas för att minska variationerna i inkomstutvecklingen. Bland annat har möjligheten för kommunerna att få intäkterna från avfallsskatten diskuterats. Kommunsektorn i riket har även framfört att kommunerna borde få en del av kapitalinkomstskatterna och trafikskatten eftersom kommunerna har betydande ansvar för underhåll och investeringar i vägar och trafikanät.

5.1 Informationskällor och antaganden

Kalkylerna för de olika skatteinkomstslagen som presenteras nedan har följande källor som grund. När det gäller förvärvsinkomst- och samfundsskatterna har utgångspunkten varit den slutliga debiteringsstatistiken fram till och med år 2010 samt preliminära uppgifter per den 8.10.2012 för 2011 års skatteinkomster enligt debitering. För årets fastighetsskatter har vi utgått från debiteringsuppgifter per den 11.9.2012. På basen av de här skatteuppgifterna har vi byggt våra prognoser för åren 2012 och 2013. För själva prognoserna har vi använt mervärdesskatteregister- och företagsregisterinformation, nationalräkenskapsdata, arbetslöshets-, befolkningsrörelse- och bostadsproduktionsstatistik samt annan relevant statistik från ÅSUB. Dessutom har de åländska börsbolagens och andra större företags bokslut och delårsrapporter granskats.

De antaganden för den ekonomiska utvecklingen som ligger till grund för skatteprognoserna presenterades i avsnitt 3.2 ovan. För skattesatserna har vi i kalkylerna för inkommande år utgått från samma skatteprocenter som kommunerna fastställt för i år för samtliga skatteslag. Bolagsskatten antas vara den samma som i år, dvs. 24,5 procent nästa år och den kommunala andelen av företagsskatterna 29,08 procent jämfört med 28,34 procent för 2012.

5.2 Osäkerhet kring de åländska avdragen i kommunalbeskattningen

Kalkylen för förvärvsinkomstskatterna presenteras i tabellen nedan för kommunerna sammantaget och i rapportens bilagedel per region; Mariehamn, landsbygden och skärgården.

Tabell 11. Kalkyl över kommunernas förvärvsinkomstskatter, 1.000 euro (enligt debitering⁴)
(baserad på preliminär debiteringsstatistik för 2011 per 8.10.2012)

	2010	2011*	2012**	2013**
Förvärvsinkomster	639 389	666 114	685 807	704 477
<i>förändring, %</i>	2,9	4,2	3,0	2,7
därav utlandsinkomster	49 657	50 000	50 000	50 000
Avdrag, riks-	123 031	123 338	128 291	128 499
Avdrag för inkomstens förvärvande	10 081	10 148	10 161	10 175
Förvärvsinkomstavdrag	39 465	39 270	39 053	38 844
Grundavdrag	9 005	9 148	14 007	14 103
Övr avdrag inkl pensionsink avdrag	64 480	64 772	65 071	65 376
Avdrag, åländska	16 840	17 221	18 224	12 611
Resekostnadsavdrag	7 338	7 470	7 607	6 380
Studielåneavdrag	158	156	155	155
Sjukdomskostnadsavdrag	8 520	8 762	9 622	5 227
Studieavdrag	824	832	841	849
Allmänt avdrag	0	0	0	0
Avdrag, sammanlagt	139 871	140 559	146 516	141 109
<i>förändring, %</i>	-11,0	0,5	4,2	-3,7
"Beskattningsbar inkomst"	499 518	525 555	539 291	563 368
Skattesats	17,04	17,03	17,04	17,04
Kalkylerad skatt	85 134	89 498	91 892	95 987
Arbetsinkomstavdrag	1 674	1 891	2 616	2 617
Övr. avdrag från skatten mm.	7 297	8 495	8 380	8 380
Debiteras	76 163	79 112	80 896	84 990
<i>förändring, %</i>	6,3	3,9	2,3	5,1
Den inkomst som motsvarar debiterad skatt	446 942	464 603	474 808	498 875
<i>förändring, %</i>	6,4	4,0	2,2	5,1

De debiterade skatterna (de skatter skattebetalarna ska betala) stämmer inte helt överens med de skatter som under året redovisas till kommunerna.

⁴ För den intresserade kan underlagstabellerna per kommun fås från ÅSUB. De kommunvisa kalkylerna är uppgjorda i excel och är avsedda som verktyg för kommunerna i deras bedömning av de framtida inkomsterna med möjlighet att göra egna antaganden om till exempel tillväxten i förvärvsinkomsterna eller den kommunala skatteprocenten. Alla avdrag och debiterad skatt räknas då ut automatiskt.

Högst upp i tabellen finns de samlade förvärvsinkomster (löner, pensioner, ersättningar mm) som ligger till grund för kommunalbeskattningen. Därefter finns kalkyler över avdrag från inkomsten med bedömningar på basen av förändringar i lagstiftningen. Först presenteras de avdrag som är gemensamma med resten av landet och sen de avdrag som är specifika för den åländska kommunalbeskattningen. När avdragen dras från förvärvsinkomsterna fås en ”beskattningsbar inkomst” och med den som grund beräknas med hjälp av kommunens skattesats en kalkylerad skatt. Från den kalkylerade skatten dras ytterligare avdrag direkt från skatten: arbetsinkomstavdrag och övriga avdrag t ex underskottsgottgörelse och hushållsavdrag. När dessa avdrag är gjorda fås den skatt som debiteras för ett skatteår och som alltså hör till kommunen.

I tilläggsbudgeten i april i år presenterade landskapsregeringen ett förslag om att slopa sjukdomskostnadsavdraget i den åländska kommunalbeskattningen. Det är ett avdrag som inte tillämpas i kommunalbeskattningen i riket. I skrivande stund är det dock fortfarande oklart hur de så kallade åländska avdragen i detalj kommer att utformas.

ÅSUB har med grund i den information som funnits tillgänglig den 17 oktober bedömt det som troligt att sjukdomskostnadsavdraget kommer att finnas kvar men i mindre omfattning än tidigare. I kalkylen har vi utgått från att självriskan höjs en aning samt att personer som inte är låginkomsttagare får mera begränsade avdragsmöjligheter än idag. Om sjukdomskostnadsavdraget skulle försvinna helt ökar kommunernas skatteinkomster, och i stället minskar compensationerna (se avsnitt 6.1). Utformningen av sjukdomskostnadsavdraget ska enligt landskapsregeringens presenterade förslag vara neutralt för kommunerna. Kommunerna kommer enligt förslaget att kompenseras för det nya sjukdomskostnadsavdraget när beskattningen slutförts i slutet av år 2014.

Även för resekostnadsavdraget har vi kalkylerat med att självriskan höjs med 260 euro till 600 euro.

Beräkningar på basen av den preliminära debiteringsstatistiken för år 2011 visar på en tillväxt i förvärvsinkomsterna på knappt 4,2 procent i genomsnitt. Pensionsinkomsterna har vuxit snabbare än löneinkomsterna. Förvärvsinkomsterna beräknas sammantaget öka lite långsammare i år och nästa år; 3,0 respektive 2,7 procent.

Enligt de preliminära uppgifterna beräknas inkomsterna från kommunalskatten ha uppgått till drygt 79 miljoner euro för kommunerna tillsammans år 2011, vilket innebär en tillväxt på nästan 3,9 procent. I år beräknas tillväxten åter bli svagare, drygt 2 procent eller 1,78 miljoner euro. Såväl grundavdraget som arbetsinkomstavdraget har höjts märkbart i år, vilket påverkar kommunernas inkomster negativt (se under avsnittet *Avdragen* nedan). År 2013 beräknas tillväxten i inkomsterna från kommunalskatten åter

öka snabbare, med över 5 procent om de åländska avdragens omfattning minskar såsom presenterats. I annat fall blir tillväxten betydligt långsammare och mera i nivå med utvecklingen av förvärvsinkomsterna. Inför 2013 har övriga förändringar som aviserats i avdragsgrunderna varit små.

I *Tabell 11* har vi även tagit med slutliga uppgifter om utlandsinkomsterna år 2010 samt skattade belopp för åren 2011-2013, för att visa utlandsinkomsternas andel av de totala förvärvsinkomsterna. De här inkomsterna har ökat betydligt under de senaste åren, bland annat som ett resultat av flaggbyten inom passagerarsjöfarten. Avdrag kan till vissa delar göras från dessa inkomster, medan utlandsinkomsterna endast i begränsad utsträckning bidrar till kommunalskatten. På raden "Övriga avdrag från skatten mm" i kalkylen ingår den skatt som de utlandsanställda får räkna sig tillgodo för skatt som betaltas i utlandet. Det innebär att den debiterade skatten på Åland blir lägre än vad fallet skulle vara om personerna hade varit anställda vid ett inhemskt företag.

Hur skatterna redovisas till kommunerna

Tabell 11 är i sin helhet uppgjord enligt hur skatterna debiteras, d v s enligt det skatteår skatterna hänförs till, och baseras som tidigare nämnts på de preliminära uppgifter för skatteåret 2011. Beskattningen av förvärvs- och kapitalinkomstskatter slutförs senast i slutet av oktober det år som följer efter skatteåret. I november 2012 görs en rättelseredovisning till kommunerna enligt debiteringen för 2011 så att skatterna motsvarar den verkställda beskattningen för året. För de kommuner som fått för stora förskott i kommunalskatt dras detta då av från novembers skatteredovisningsrat till kommunen.

Finansministeriet fastställer för varje skatteår genast i början av året både skattetagargruppernas utdelningar och de beräkningsgrunder, enligt vilka de enskilda kommunernas utdelningar beräknas. Utdelningarna fastställs så att de så bra som möjligt motsvarar debiteringsomständigheterna i den slutliga beskattningen. Utgångspunkten för preciseringen av skattetagargruppernas utdelningar är alltså den senast slutförda beskattningen. Man beaktar också utvecklingen av förvärvsinkomsterna och avdragen och ändringarna som skett i skattegrunderna samt övriga ändringar som kan inverka.

Den senast slutförda beskattningen utnyttjas också som beräkningsgrund för enskilda kommuners utdelningar. Dessutom beaktas utvecklingen av kommunens invånarantal samt kommunens inkomstskattesats. En enskild kommuns och församlings andel av det influtna nettoskattebeloppet fås genom formeln:

*gruppens utdelning * förskottsuppbördens influtna nettobelopp * enskild skattetares utdelning = beloppet som redovisas till skattetagaren.*

Utdelningarna justeras under beskattningsåret om man räknar med att ändringar av beskattningsuppgifter eller andra grunder leder till förändring av utdelningar så, att de har *väsentliga* inverkningar på de belopp som skall redovisas till skattetagarna. Skatteårets utdelningar justeras minst en gång och senast då beskattningen för det föregående året slutförs. Initiativ och behov till justering av utdelningarna kan också komma från en enskild skattetagare. Om utdelningarna förändras, skall alla skatter som redan redovisats för det skatteåret rättas att motsvara de nya utdelningarna. Detta leder till att redovisade skatter indrivs från en del skattetagare och andra får ytterligare betalningar (Källa: Skatteredovisningsguiden, Skatteuppbördscentralen).

Avdragen

Bland de så kallade *riksavdragen*, de avdrag i kommunalbeskattningen som är identiska med avdragen i rikslagstiftningen, presenteras de nedan om förändringar skett under de aktuella åren eller där en precisering annars har betydelse för beräkningen av skatteutfallet.

- Beskattningen av dem med de lägsta inkomsterna lindras som regel årligen genom att det maximala beloppet för grundavdraget i kommunalbeskattningen justeras. Inför 2011 höjdes det maximala beloppet för grundavdraget åter en aning, till 2.250 euro. I år har höjningen av grundavdraget varit mer betydande för att lindra beskattningen för låginkomsttagarna, maximibeloppet höjdes från 2.250 till 2.850 euro. Effekten av höjningen på de åländska kommunernas skatteinkomster beräknas sammantaget uppgå till över 0,8 miljoner euro. Inför år 2013 föreslås endast en mindre justering, maximibeloppet föreslås öka med 30 euro till 2.880 euro.
- Inför 2011 gjordes en lindring i beskattningen av pensionsinkomster som innebar att skattegraden för pensionsinkomster kan vara högst lika hög som för löneinkomster. Förändringen gjordes så att pensionsinkomstavdraget i kommunalbeskattningen höjdes och beräknas minska de åländska kommunernas inkomster med ytterligare cirka 60.000 euro. Förändringarna i pensionsavdraget har olika stor effekt i olika kommuner. Kommuner med stor andel pensionärer drabbas mest.
- Arbetsinkomstavdraget görs i första hand direkt från statsskatten och för personer som inte betalar någon statsskatt görs avdraget från kommunalskatten. Avdraget görs alltså direkt från skatten till skillnad från de flesta avdrag som

dras från den skattepliktiga inkomsten. Inför 2011 höjdes det maximala arbetsinkomstavdraget från 650 till 740 euro och även utfallsprocenten för avdraget höjdes. Inför år 2012 höjdes maximibeloppet för arbetsinkomstavdraget ytterligare till 945 euro och att avdragsprocenten höjdes till 7,1 procent, vilket sammantaget beräknas minska de åländska kommunernas skatteinkomster med i storleksordningen 0,8 miljoner euro. Inför 2013 föreslås avdragsprocenten höjas med ytterligare 0,2 procentenheter till 7,3 procent. Arbetsinkomstavdraget påverkar kommunerna i olika utsträckning, kommuner med stor andel låginkomsttagare förlorar mer än andra kommuner.

- Bland övriga avdrag som görs direkt från skatten ingår den skatt som betalas i utlandet, och som får räknas tillgodo i beskattningen för att undvika dubbelbeskattning (se ”Övr. avdrag från skatten mm. och ”därav utlandsinkomster”). I kalkylen har vi utgått från en källskatt om 15 procent för de som är anställda ombord på svenskflaggade fartyg. Även pensionsinkomsterna från utlandet har ökat under senare år. Bland de förändringar i beskattningen för 2012 som också påverkar de övriga avdragen från skatten kan nämnas de mer begränsade avdragsmöjligheterna för räntorna på bostadslån och det minskade hushållsavdraget som således har en viss positiv effekt på kommunernas skatteinkomster. Däremot kan de högre skattesatserna på kapitalinkomsterna göra att underskottsgottgörelsen ökar och därmed möjligheterna att göra avdrag på skatteinkomsterna.

Eftersom de ovan presenterade avdragen är så kallade riksavdrag, finns det ingen automatik att de åländska kommunerna kompenseras för den effekt förändringarna har på kommunernas skatteinkomster. När dessa avdrag utökas och kommunernas inkomster sjunker till följd av förändringarna kompenseras kommunerna i riket för förändringarna av staten, vanligen genom statsandelssystemet. För de åländska kommunerna finns alltså inte någon sådan automatik. För år 2012 beräknas höjningarna i grundavdraget och arbetsinkomstavdraget sammantaget minska de åländska kommunernas skatteinkomster med över 1,5 miljoner euro.

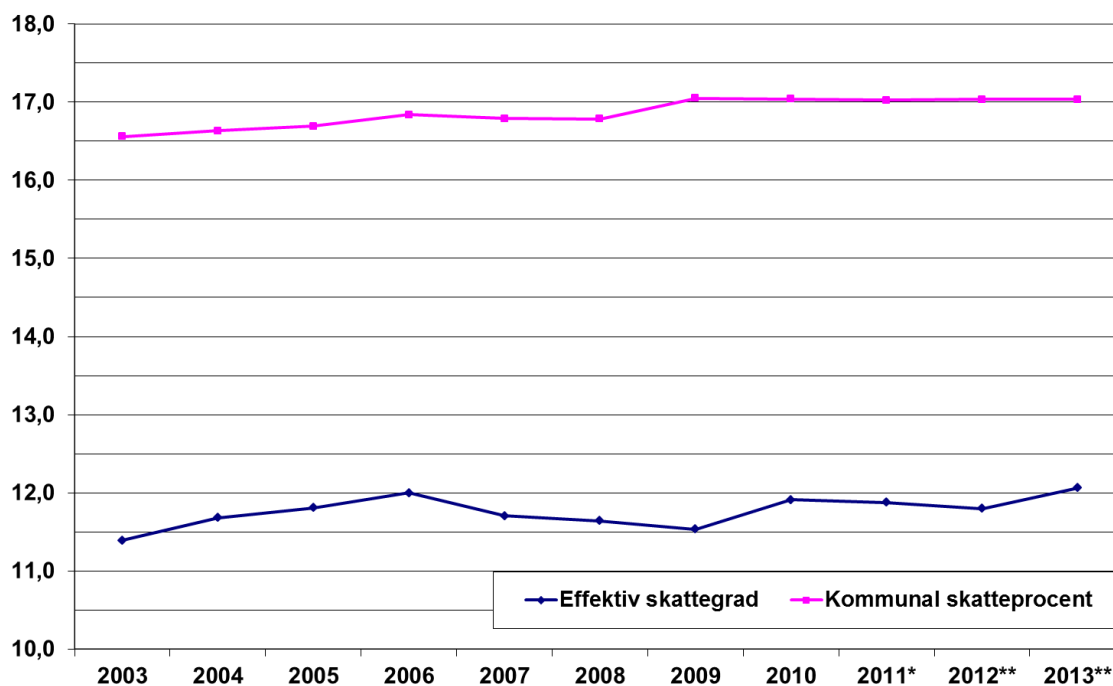
De avdrag som är specifika för den åländska lagstiftningen eller där utformningen avviker från den i riket (här kallade *åländska avdrag*) är alla specificerade i *Tabell 11* för att klargöra omfattningen av dem. De åländska kommunerna har fram till och med innevarande år kompensats genom landskapsandelssystemet för de avdrag i kommunalbeskattningen som endast finns på Åland (se *avsnitt 6.2*). I skrivande stund diskuteras ett förslag enligt vilket den compensationen skulle upphöra från och med skatteåret 2013. Förslagen till förändringar av de åländska avdragen är i korthet följande:

- Som vi skrivit tidigare föreslås sjukdomskostnadsavdraget bli mindre omfattande vilket för kommunerna innebär att skatteintäkterna beräknas öka med sammantaget cirka 750.000 euro. I kalkylen för 2013 har förslaget om höjda högkostnadsskydd vid ÅHS också beaktats.
- Självrisken för resekostnadsavdraget föreslås bli 260 euro högre, totalt 600 euro, vilket bedöms öka skatteinkomsterna med ytterligare drygt 200.000 euro. För skattebetalarna betyder det att beskattningen skärps i motsvarande grad.

I kalkylen för förvärvsinkomstskatten har vi försökt beakta förändringar i ekonomiska skeenden som kan påverka de åländska avdragen, till exempel för studielånet har utvecklingen av ränteläget beaktats vid beräkningen och studieavdraget antas stiga en aning då antalet studerande förväntas öka. Därtill har vi tagit hänsyn till befolknings- och inkomstutvecklingen i respektive kommun vid beräkningen av avdragen.

De många avdragen i beskattningen bidrar till att det i realiteten är en betydande skillnad mellan den egentliga kommunala skattesatsen, som för de åländska kommunerna i år i genomsnitt ligger på 17,04 procent, och den effektiva skattegraden som ligger på cirka 11,8 procent (*Figur 5*). Den effektiva skattegraden anger således hur stor del av bruttoförvärvsinkomsterna som betalas i kommunalskatt. Skillnaden mellan kommunernas genomsnittliga skatteprocenter och den effektiva skattegraden är således i genomsnitt 5,2 procentenheter, förhållandet varierar mellan kommunerna. I tidsserien i *figur 5* märks både när det allmänna avdraget avskaffades 2010, då steg den effektiva skattegraden, och när riksavdragen ökar markant vilket är fallet 2012. Nästa år stiger den effektiva skattegraden igen då sjukdomskostnadsavdraget och resekostnadsavdraget föreslås bli mindre omfattande.

Figur 5. Kommunal skatteprocent och effektiv skattegrad för de åländska kommunerna i genomsnitt åren 2003-2013



5.3 Mycket svag utveckling av samfundsskatterna

Samfundsskatten, eller bolagsskatten, utgör den näst största enskilda skattevärdet för kommunerna. Inkomsterna från samfundsskatten delas mellan staten, kommunerna och församlingarna. För innevarande år har kommunernas andel av samfundsskatterna varit 28,34 procent av intäkterna. Sedan lågkonjunkturen slog till med full kraft år 2009 har en temporär höjning av kommunernas andel av skatten tillämpats för att kompensera för det stora bortfall som sviktande lönsamhet inom företagssektorn inneburit för kommunernas inkomster. Till följd av den fortsatta svaga utvecklingen av företagens inkomstskatter föreslås att kommunernas förhöjda andel tillämpas även under perioden 2013-2015. År 2013 blir kommunsektorns andel av företagsskatterna 29,08 procent enligt det budgetförslag som regeringen i Helsingfors lagt. Utvecklingen av kommunernas andel av samfundsskatterna presenteras längst ner i *Tabell 12*.

I år sänktes den totala skattesatsen för företagen från 26 till 24,5 procent för att gynna företagsetableringar i landet.

Osäkerhetsfaktorerna för bedömningen av utvecklingen av företagsskatterna är

betydande. Även denna gång har det varit svårt att bedöma alla förutsättningar för företagen och därtill förutspå hur företagen kommer att agera och hur utvecklingen av skatterna kommer att påverkas. Dels påverkar den internationella osäkerheten och skuldkrisen förutsättningarna för många företag, och dels vet vi inte med säkerhet vad den sänkta skattesatsen för företagen kommer att ha för inverkan på boksluten.

Ett utmärkande drag för samfundsskatterna under senare år är också att utvecklingen skiljer sig väsentligt från den reella samhällsekonomiska utvecklingen. Medan BNP för Åland sjönk med drygt 11 procent år 2008, vilket i sig är en anmärkningsvärt stor nedgång, minskade samfundsskatterna med över 50 procent. Huvudförklaringen var här olika bokslutsdispositioner som företagen har haft möjlighet att göra under året. Under 2009 steg Ålands BNP med 5,9 procent, samtidigt som bolagens inbetalningar av skatter åter ökade med över 50 procent. För år 2010 uppvisade BNP en svag tillväxt medan samfundsskatterna sjönk (se *Tabell 12*). Både 2011 och 2012 beräknas BNP ha minskat i värde, och sjunkit med 2,5 respektive 0,5 procent. Samfundsskatterna beräknas ha sjunkit betydligt mer. Den här utvecklingen visar att det är oerhört svårt, att på basen av omsättningsutvecklingen och de driftsöverskott som ÅSUB har som underlag, kunna göra en bedömning av hur omfattande inkomstskatterna från företagen blir.

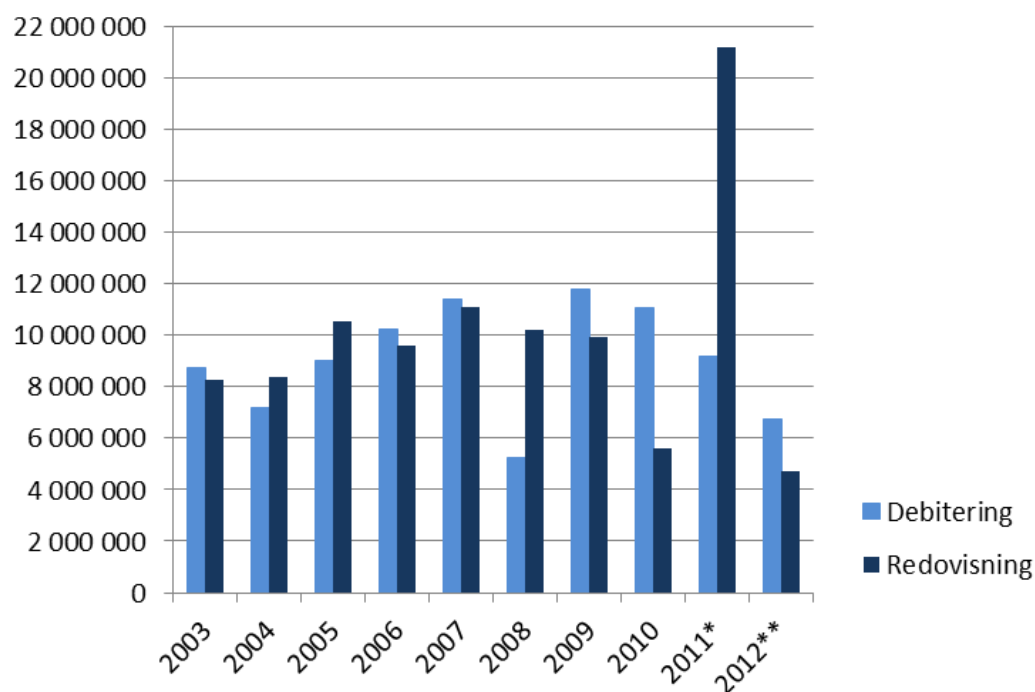
En betydande del av företagsskatterna kommer därtill från sjöfartssektorn som under en längre period har genomgått stora strukturella förändringar. Företagsskatterna till Åland har därmed bland annat påverkats av passagerarrederiernas konkurrens- och lönsamhetsförutsättningar, av bunkerkostnader, av valutakurser och av utflaggningarna.

Utöver de här osäkerhetsfaktorerna har skillnaden mellan vad som redovisas i samfundsskatteandel till kommunerna under ett år och den debiterade skatten, dvs den skatt ett företag eller samfund har att betala för ett visst skatteår, varit betydande under de senaste åren (se *Figur 6*). Exempelvis redovisades det i början av år 2009 inte några samfundsskatter alls till de åländska kommunerna. Istället var redovisningarna av samfundsskatteandelarna i början av det året negativa som ett resultat av att företagen hade betalat in för mycket skatter under år 2008 när konjunkturen vände. Kommunernas bokslut för 2009 var följaktligen, när det gäller samfundsskatteandelen, inte lika positiva som debiteringsstatistiken. Än lägre var redovisningarna till kommunerna år 2010. Då stannade redovisningarna på cirka 5,6 miljoner euro för de åländska kommunerna sammantaget, medan skatterna enligt debitering uppgick till 11,05 miljoner euro.

I fjol var det rubriker i media om ett företag som betalat in betydande belopp i skatteskulder och som redovisades till de åländska kommunerna under 2011.

Sammantaget handlade det om extra redovisningar om i storleksordningen 9 miljoner euro under fjolåret (*Figur 6*). Dessa skatter hade en märkbart positiv inverkan på kommunernas bokslut för 2011 samtidigt som de inte syns i debiteringsuppgifterna för året eftersom skatterna hänförs till tidigare år där beskattningen redan är slutförd. Därtill handlar de inbetalda skatteskulderna om skatter där företaget besvärat sig mot beskattningsbeslutet, varför man inte kan vara säker hur det slutliga utfallet i just det ärendet kommer att bli.

Figur 6. Den åländska kommunsektorns andel av samfundsskatten enligt redovisning respektive debitering 2003-2012 (Obs! 2012 gäller redovisningarna endast t.o.m september)



Skillnaden mellan debiterade skatter och redovisade skatter är således särskilt stora när det gäller just samfundsskatterna, något som kommunerna måste beakta vid budgetberedningen och övrig ekonomisk planering.

I våra prognoser har vi liksom tidigare år den debiterade skatten som grund. Som framgår av *Tabell 12* nedan har samfundsskatterna minskat de tre senaste åren till följd av det rådande konjunkturläget och verksamhetsförutsättningarna inom sjöfartssektorn.

Tabell 12. Kalkyl för kommunernas andel av samfundsskatten enligt debitering 2010-2013, euro (Beräknad på preliminära uppgifter om beskattningen för 2011 per 8.10.2012)

	2010	2010	2011	2011*	2012	2012**	2013**	2013**
	Koefficient	Skatt	Koefficient	Prel. skatt	Koefficient	Kalk. skatt	Kalk. koefficient	Kalk. skatt
Brändö	0,00923039	102 003	0,01237319	113 297	0,01404087	94 776	0,01339803	95 796
Eckerö	0,01826947	201 892	0,00977429	89 500	0,00566003	38 205	0,00482113	34 471
Finström	0,01522083	168 202	0,01261249	115 488	0,02804823	189 326	0,03746351	267 864
Föglö	0,01626708	179 764	0,01147763	105 096	0,02179457	147 113	0,02790161	199 496
Geta	0,00073079	8 076	0,00061013	5 587	0,00068117	4 598	0,00037530	2 683
Hammarland	0,00540566	59 737	0,01061285	97 178	0,01598155	107 875	0,01774979	126 911
Jomala	0,06167922	681 604	0,07600888	695 985	0,10096366	681 505	0,10147882	725 574
Kumlinge	0,00219058	24 208	0,00133025	12 181	0,00105560	7 125	0,00119772	8 564
Kökar	0,00083218	9 196	0,00097077	8 889	0,00116692	7 877	0,00119676	8 557
Lemland	0,00705609	77 975	0,00699787	64 077	0,00552187	37 273	0,00535397	38 281
Lumparland	0,00455862	50 376	0,00425161	38 930	0,00532718	35 958	0,00427599	30 573
Saltvik	0,04410885	487 438	0,05848584	535 533	0,07484972	505 236	0,07013563	501 470
Sottunga	0,00011101	1 227	0,00044526	4 077	0,00085213	5 752	0,00104188	7 449
Sund	0,00081001	8 951	0,00102773	9 411	0,00172690	11 657	0,00200861	14 362
Värdö	0,00038607	4 266	0,00044946	4 116	0,00067673	4 568	0,00084030	6 008
Mariehamn	0,81314315	8 985 875	0,79257178	7 257 288	0,72165288	4 871 157	0,71076096	5 081 941
Hela Åland	1,00000000	11 050 791	1,00000000	9 156 632	1,00000000	6 750 000	1,00000000	7 150 000
Förändring, %		-6,1%		-17,1%		-26,3%		5,9%
Samfundsskatte-%		26,0		26,0		24,5		24,5
Kommunernas andel av skatterna, %		31,99 %		31,99 %		28,34		29,08

Tack vare den tillfälliga höjningen av kommunernas andel av samfundsskatterna har inkomsterna från den här skattekällan sjunkit mindre än nedgången i de skatter som företagen i realiteten betalar. Enligt den preliminära debiteringsstatistiken blev kommunernas andel av samfundsskatterna år 2011 knappt 9,2 miljoner euro, vilket är en minskning med drygt 17 procent jämfört med året före (*Tabell 12*). Den främsta förklaringen till den stora nedgången finns inom rederibranschen och de utmaningar som den ställts inför i samband med lågkonjunkturen och de vikande exportvolymerna, men även inom banksektorn finns exempel där vinsterna sjunker.

För i år beräknas inkomsterna från samfundsskatterna sjunka ytterligare och stanna under 7 miljoner euro. Även i år förväntas vinstutvecklingen inom flera större åländska företag vara svag. På den positiva sidan finns företag som har investerat, exempelvis i nytt tonnage inom passagerartrafiken, men investeringarna innebär även lägre beskattningsbar inkomst för dessa företag. Den dämpade utvecklingen bland de större aktörerna börjar nu även ge ringverkningar bland de mindre företagen som har större företag som kunder. Även åtstramningarna inom den offentliga sektorn avspeglar sig inom företagssektorn.

Under nästa år väntar vi oss att det åländska näringslivet uppvisar en viss tillväxt i de skattepliktiga inkomsterna, trots den ekonomiska osäkerhet som råder. Den egentliga

uppgången lär dock dröja ännu ett par år på grund av alla osäkerhetsfaktorer som inverkar på företagens verksamhetsförutsättningar.

5.4 Kalkyl över fastighetsbeskattningen

Inkomsterna från fastighetsskatterna har haft en relativt liten betydelse för kommunernas ekonomi på Åland (nästan 1,8 miljoner euro år 2012). Fastighetsskatterna är dock inte oväsentliga för flera kommuner bland annat på grund av omfattande fritidsbebyggelse.

En jämförelse med övriga Finland visar att man på Åland i genomsnitt betalar betydligt mindre fastighetsskatt per invånare. I hela landet är inkomsterna från fastighetsbeskattningen i snitt 240 euro per person i år, medan motsvarande belopp på Åland är drygt 60 euro. De genomsnittliga fastighetsskatterna per invånare skiljer sig dock mycket mellan de åländska kommunerna. I Sottunga, som började beskatta fastboende i år, är inkomsterna från fastighetsskatten hela 282 euro per invånare, medan fastighetsskatterna i staden endast är 19 euro per invånare.

Fastighetsskatterna har därtill i genomsnitt vuxit betydligt snabbare i riket. År 2010 ökade fastighetsskatterna i hela landet med runt en femtedel på grund av en lagändring i Fastighetsskattelagen⁵, medan fastighetsskatterna på Åland endast ökade marginellt år 2010. Ifjol ökade dock fastighetsskatterna i hela landet något långsammare jämfört med på Åland (med 2,7 procent jämfört med 4,1 procent på Åland), för att i år öka något snabbare i hela landet (med 6,6 procent jämfört med 5,7 procent på Åland).

Alla åländska kommuner tillämpar i dagsläget den högsta tillåtna skattesatsen på fritidsboende. Ifjol var det endast Finström som beskattade fastboende, medan det i år endast är Sottunga som gör det. Den allmänna skattesatsen ligger mellan 0,0 och 0,75 procent.

Kalkylen för fastighetsskatterna presenteras per fastighetsskatteslag enligt debitering (se tabellen nedan). För fastighetsskatterna har den redovisade skatten i allmänhet väl motsvarat debiterade belopp. I prognosen för år 2013 har Skattestyrelsens fastighetsskatter och beskattningsvärden per den 11.9.2012 använts som grund.

Beskattningsvärdena för 2012 har sedan justerats upp på basen av den uppskattade förändringen av byggnadskostnadsindex, som beräknas stiga med två procent det

⁵ Lagändringen innebar bland annat att fastighetsskattesatsens övre och nedre gräns höjdes för både den allmänna skattesatsen och för byggnader för stadigvarande boende.

kommande året. I kalkylen har vidare antagits att kommunerna inte justerar skattesatserna inför år 2013. Beräkningar av effekterna av justerade skatteprocenter för de olika fastighetskategorierna är dock lätta att göra på basen av beskattningsvärdena.

Tabell 13. Fastighetsskatteskalkyl per kommun 2012-2013, 1.000 euro (enligt debitering)

	2012 Skatteprocenter			2012* Beskattningsvärden			2012* Skatt	2013** Beskattningsvärden			2013** Skatt
	Stadigv. bostad	Annan bostad	Allmän skattepr.	Stadigv. bostad	Annan bostad	Allmän skattepr.	Totalt	Stadigv. bostad	Annan bostad	Allmän skattepr.	Totalt
Brändö	0,00	0,90	0,00	8 729	3 298	4 349	30,4	8 903	3 364	4 436	31,0
Eckerö	0,00	0,90	0,70	17 461	6 469	21 773	209,0	17 810	6 598	22 208	213,1
Finström	0,00	0,90	0,75	45 954	4 988	20 248	196,1	46 873	5 087	20 653	200,0
Föglö	0,00	0,90	0,70	8 621	6 981	4 831	92,7	8 794	7 120	4 928	94,6
Geta	0,00	0,90	0,50	6 572	4 958	7 476	79,7	6 703	5 057	7 626	81,3
Hammarland	0,00	0,90	0,20	26 281	6 161	12 794	78,4	26 806	6 284	13 050	80,0
Jomala	0,00	0,90	0,50	80 902	5 141	59 910	346,1	82 520	5 244	61 108	353,0
Kumlinge	0,00	0,90	0,40	5 058	3 177	2 854	38,9	5 159	3 240	2 911	39,7
Kökar	0,00	0,90	0,60	4 107	3 511	3 269	49,1	4 189	3 581	3 335	50,1
Lemland	0,00	0,90	0,40	33 329	9 499	17 030	143,9	33 996	9 689	17 371	146,7
Lumparland	0,00	0,90	0,30	5 609	3 100	4 302	39,3	5 721	3 162	4 388	40,1
Saltvik	0,00	0,90	0,20	29 781	6 003	10 661	71,2	30 376	6 123	10 874	72,6
Sottunga	0,50	0,90	0,70	1 706	1 383	1 295	29,1	1 740	1 411	1 321	29,7
Sund	0,00	0,90	0,75	15 537	5 100	6 908	96,2	15 848	5 202	7 046	98,1
Vårdö	0,00	0,90	0,15	6 461	5 784	5 245	59,4	6 590	5 900	5 349	60,6
Mariehamn	0,00	0,90	0,12	257 119	910	170 378	211,8	262 261	929	173 786	216,0
Hela Åland	0,00	0,90	0,31	553 226	76 462	353 323	1 771,3	564 290	77 991	360 389	1 806,7
Förändring				5,0%	4,6%	3,9%	5,7%	2,0%	2,0%	2,0%	2,0%

Källa: Skattestyrelsens hemsida. Föreningshus och dylikt har inkluderats i beskattningsvärdena även om de befriats från fastighetsskatten.

I år beräknas alltså fastighetsskatterna enligt preliminära uppgifter öka med 5,7 procent jämfört med ifjol då de ökade med 4,1 procent. Beskattningsvärdena ökade år 2011 med 2,5 procent, för att ytterligare öka med 4,6 procent i år.

Nästa år beräknas både beskattningsvärdena och skatterna öka med två procent.

I kalkylen har inte beaktats nybyggnation och åldersavdrag, åldersavdragen tar till viss del ut den tillväxt i värden som härstammar från nybyggnation. Till den del nybyggnation i enskilda kommuner sker i större omfattning, som exempelvis i Jomala, är det viktigt att kommunen beaktar det när man beräknar framtida inkomster.

5.5 Sammandrag över skatte­kalkylerna

I tabell 14 sammanfattas resultaten av kalkylerna för kommunernas tre skatteslag; förvärvsinkomstskatten, andel av samfundsskatten och fastighetsskatten. År 2010 ökade kommunernas skatteintäkter med 4,5 procent. Förvärvsinkomstskatterna ökade med 6,3 procent eller 4,5 miljoner euro. Orsaken var att det allmänna avdraget slopades 2010. Skatteeffekten för det allmänna avdraget kan uppskattas till cirka 4,2 miljoner euro – alltså i det närmaste hela ökningen. Kommunernas andel av samfundsskatterna beräknas ha minskat med över 6 procent, trots den fortsatt förhöjda andelen för kommunsektorn som helhet. Fastighetsskatterna ökade med endast 0,1 procent.

Tabell 14. Sammandrag över kommunernas kalkylerade skatteinkomster 2010-2013 enligt debitering, 1.000 euro

	2010	2011*	2012**	2013**
Förvärvsinkomstskatt	76 163	79 112	80 896	84 990
<i>förändring, %</i>	6,3	3,9	2,3	5,1
Andel av samfundsskatt	11 051	9 157	6 750	7 150
<i>förändring, %</i>	-6,1	-17,1	-26,3	5,9
Fastighetsskatt	1 609	1 675	1 771	1 807
<i>förändring, %</i>	0,1	4,1	5,7	2,0
Skatteinkomster, totalt	88 823	89 944	89 417	93 947
<i>förändring, %</i>	4,5	1,3	-0,6	5,1

**Prognos

Kalkylen utgår från att sjukdomskostnadsavdraget och resekostnadsavdraget minskar år 2013.

Enligt den preliminära debiteringsstatistiken för år 2011 beräknas tillväxten i skatteinkomsterna ha stannat på 1,3 procent, vilket motsvarar drygt 1,1 miljoner euro. Tillväxten i förvärvsinkomstskatterna var stabil, liksom ökningen av fastighetsskatterna. Däremot har inkomsterna från företagsskatterna minskat betydligt, med över 17 procent, vilket dämpar tillväxten i kommunernas inkomster.

I år beräknas tillväxten i skatteinkomsterna vara negativ och sjunka med drygt 0,5 miljoner euro. Samfundsskatterna bedöms minska ytterligare. Här inverkar den sänkta skattesatsen från 26 till 24,5 procent för företagen 2012. Utvecklingen av förvärvsinkomstskatterna beräknas också bli förhållandevis svag och öka med endast 2,3 procent. Såväl grundavdraget som arbetsinkomst i personbeskattningen har höjts

märkbart i år vilket får en negativ inverkan på kommunernas inkomster. Fastighetsskatterna har enligt preliminära uppgifter ökat med 5,7 procent i år. Kommunernas inkomster från fastighetsskatterna är tillsvidare inte så stora, knappt 1,8 miljoner euro, men de utvecklas stabilt.

Prognoserna för år 2013 ser lite ljusare ut. Sammantaget beräknas skatteinkomsterna för de åländska kommunerna uppgå till närmare 94 miljoner euro, vilket betyder en ökning med hela 5,1 procent. Förvärvsinkomstskatterna och samfundsskatterna beräknas med de antaganden som presenteras i rapporten öka betydligt. Om sjukdomskostnadsavdraget och resekostnadsavdraget inte kringkärs så skulle tillväxten i skatteintäkterna vara betydligt långsammare. När det gäller intäkterna från samfundsskatterna är nivån fortsatt väsentligt lägre än för år 2009 och utvecklingen inom företagssektorn förväntas vara präglad av den rådande lågkonjunkturen även nästa år.

6. Landskapsandelar och kompensationer

Landskapsandelarna till kommunerna består dels av uppgiftsbaserade andelar för kommunernas stora verksamhetsområden såsom socialvården och grundskolan samt allmänna andelar som baseras på invånartalet och utvecklingen av invånartalet under de senaste åren. Inom grundsystemet för landskapsandelarna finns också en del som består av skattekomplettering till de kommuner som har ett svagare skatteunderlag per invånare.

Dels betalas olika former av kompensationer i form av landskapsandelar till kommunerna. Kommunerna kompenseras nämligen för uteblivna skatteintäkter från kapitalinkomstskatten samt fram till och med i år även för de särskilda åländska avdragen i kommunalbeskattningen. Därtill finns prövningsbaserade stöd som betalas som landskapsandel till kommunerna efter ansökan.

Under senhösten 2012 ska ÅSUB göra en uppföljning av nuvarande landskapsandelssystemet som infördes år 2008, uppföljningen gäller åren 2008-2011. Det förs dock redan diskussioner om att justera nuvarande landskapsandelssystem år 2013.

6.1 Landskapsandelarna till kommunerna

Landskapsandelarna till kommunerna fastställs till stora delar på basen av antal invånare och åldersstrukturen i kommunerna (se tabell i *bilagan*). Landskapsandelarna kan ändra relativt snabbt beroende på befolkningsstrukturen i kommunen. En höjning av en kommuns bosättningsstrukturgrupp har en negativ inverkan på utvecklingen av landskapsandelarna i kommunen, eftersom landskapsandelsprocenterna sjunker och självriskandelarna ökar. I beräkningarna av landskapsandelarna år 2013 har Hammarland och Lumparland bytt från bosättningsstrukturgrupp 2 till 3 enligt deras invånarantal 1.1.2012⁶. Det är även mycket troligt att Jomala stiger till bosättningsstrukturgrupp 6, då 2014-års landskapsandelar ska beräknas.

Landskapsandelarna för år 2013 baseras för de flesta områden på nettodriftskostnaderna per verksamhetsområde enligt den officiella ekonomistatistiken för år 2005. Dessa nettodriftskostnader räknas om till basbelopp per invånare som sedan skrivs upp med hjälp av basprisindexet för den kommunala sektorn till 2013-års uppskattade

⁶ En kommuns bosättningsstrukturgrupp bestäms av invånartätheten i kommunen. Skärgårdskommunerna tillhör bosättningsstrukturgrupp 1, medan Mariehamn tillhör grupp 8.

kostnadsnivå.⁷ Basbeloppen ska enligt lagstiftningen justeras på basen av den uppföljning som ÅSUB gör i år.

Enligt basprisindexet för år 2012 ska landskapsandelarnas basbelopp år 2013 indexjusteras med 2,5 procent (Statistikmeddelande Offentlig ekonomi 2012:3). Personalkostnaderna ökade med 2,6 procent, kostnaderna för köp av varor och tjänster med 2,9 och de övriga driftsutgifterna med 2,3 procent (se tabell i *bilagan*).⁸

För bestämning av landskapsandelarna för barnskydd och missbrukarvård används nettokostnaderna enligt ekonomistatistiken för år 2011, och för specialomsorgen Ålands Omsorgsförbunds bokslutsuppgifter för år 2011. Från dessa nettokostnader dras sedan en självrisk beroende på till vilken bosättningsstrukturgrupp kommunen hör.

År 2013 uppskattas landskapsandelarna för driften sammantaget (inklusive kompensationer i form av landskapsandelar) uppgå till nästan 39,5 miljoner euro (se *Tabell 15*).⁹ Det är 1,2 procent eller nästan 500.000 euro mindre jämfört med år 2012. Det finns flera orsaker till denna minskning av landskapsandelarna. Såsom vi tidigare har konstaterat byter Hammarland och Lumparland bosättningsstrukturgrupp år 2013, vilket leder till att Hammarlands landskapsandelar blir nästa 610.000 euro lägre och Lumparlands nästan 155.000 euro lägre. Bytet leder nämligen till lägre uppgiftsbaserade landskapsandelar, lägre allmänna landskapsandelar och lägre komplettering av skatteinkomster. Dessutom medför det mindre omfattande sjukdomskostnadsavdraget år 2013 att kommunernas kompensation minskar med cirka 750.000 euro. Kompensationerna för de övriga åländska avdragen föreslår landskapsregeringen att slopas i sin helhet från nästa år.

⁷ Basbeloppen för socialvården (exkl. specialomsorg, barnskydd och missbrukarvård), grundskolan, Medis, bibliotek, idrott, ungdom och kultur samt den allmänna delen skrivs upp med hjälp av basprisindexet.

⁸ Personalkostnaderna stod för hela 63 procent av de totala driftsutgifterna för social-, undervisnings- och kulturverksamheten, kostnaderna för köp av varor och tjänster för drygt en femtedel och de övriga driftsutgifterna för cirka 15 procent.

⁹ I denna summa ingår dock inte några prövningsbaserade stöd.

Tabell 15. Preliminära landskapsandelar per sektor och kommun år 2013

Kommun	Socialvård	Grundskola	Medborgar-institut	Bibliotek	Idr.-, ungd.-o. kulturv.	SAMMAN-LAGT uppgiftsbas. Is-andelar	Allm.Is-andel (inkl.bef.min).	Komplettering av skatteinkomster ÅSUB prognos	SAMMAN-LAGT övr. Is-andelar	SAMMAN-LAGT kompensationer enl. prognos	SAMMAN-LAGT Is-andelar	Justering av överföringarna	SAMMAN-LAGT Netto efter justering
Brändö	593 983	351 676		12 077	14 736	972 472	237 822	73 172	310 994	29 918	1 313 384	-67 714	1 245 670
Eckerö	1 311 697	537 545		24 607	30 024	1 903 873	141 075	372 695	513 769	64 369	2 482 012	-137 966	2 344 045
Finstrom	2 148 133	1 351 738		52 985	64 647	3 617 503	0	31 214	31 214	160 108	3 808 825	-356 484	3 452 341
Föglö	764 561	496 934		14 518	17 713	1 293 726	230 486	136 646	367 132	34 748	1 695 606	-81 397	1 614 208
Geta	784 159	436 722		12 379	15 104	1 248 364	196 532	362 885	559 417	38 778	1 846 558	-69 406	1 777 152
Hammarland	1 378 722	825 664		38 396	46 847	2 289 629	84 662	284 279	368 942	90 107	2 748 677	-215 273	2 533 405
Jomala	2 771 936	1 944 246		89 091	108 700	4 913 973	0	0	0	240 384	5 154 357	-599 406	4 554 950
Kumlinge	469 844	252 289		9 083	11 082	742 299	144 204	17 211	161 414	25 967	929 680	-50 926	878 754
Kökar	296 755	229 354		6 265	7 644	540 018	116 158	102 127	218 285	12 376	770 679	-35 126	735 553
Lemland	1 581 263	1 209 839		46 799	57 100	2 895 002	103 193	0	103 193	100 458	3 098 652	-262 390	2 836 262
Lumparland	339 470	219 320		10 039	12 249	581 078	22 137	0	22 137	24 879	628 093	-56 287	571 806
Saltvik	1 710 117	921 713		45 541	55 565	2 732 937	100 419	210 888	311 307	105 507	3 149 751	-255 337	2 894 414
Sottunga	168 359	61 161		2 592	3 162	235 273	57 246	0	57 246	16 783	309 302	-14 530	294 772
Sund	1 308 375	590 586		25 966	31 681	1 956 609	148 864	149 956	298 820	59 830	2 315 260	-145 584	2 169 675
Vårdö	614 963	336 386		11 297	13 784	976 430	179 356	257 244	436 600	28 951	1 441 980	-63 340	1 378 640
Mariehamn	4 316 175	2 282 046	275 856	188 926	230 509	7 293 511	0	0	0	486 542	7 780 053	-1 588 871	6 191 181
SUMMA	20 558 511	12 047 220	275 856	590 562	720 546	34 192 695	1 762 153	1 998 316	3 760 469	1 519 704	39 472 868	-4 000 040	35 472 829
Förändring 2012-2013, %	4,3%	-1,7%	2,5%	3,8%	3,8%	2,1%	-7,3%	3,5%	-1,8%	-42,6%	-1,2%		-11,2%

Prövningsbaserade stöd ingår inte här

I tabellen har vi utgått från att kompensationserna för de åländska skatteavdragen avskaffas fr.o.m. skatteåret 2013, förutom en del av sjukdomskostnadsavdraget som blir kvar.

Trots två kommuners byte av bosättningsstrukturgrupp¹⁰ beräknas de uppgiftsbaserade landskapsandelarna sammantaget öka med 2,1 procent eller med cirka 700.000 euro jämfört med 2012-års landskapsandelar. Andelarna för den sociala sektorn ökar med 4,3 procent eller med cirka 850.000 euro¹¹. Andelarna för bibliotek, idrotts- ungdoms- och kulturverksamhet ökar med 3,8 procent. Däremot minskar andelarna för grundskolan med 1,7 procent eller med runt 200.000 euro, vilket förutom byte av bosättningsstrukturgrupp förklaras av färre antal elever.

Kompletteringen av skatteinkomster uppskattas öka med 3,5 procent eller med runt 70.000 euro, medan de allmänna landskapsandelarna beräknas minska med 7,3 procent (nästan -140.000 euro). De två kommunernas byte av bosättningsstrukturgrupp beräknas minska de allmänna andelarna med cirka 170.000 euro och kompletteringen av skatteinkomsterna med drygt 40.000 euro år 2013.

Kompensationerna har bestått av kompensation för utebliven kapitalinkomstskatt och kompensation för åländska avdrag. I kalkylerna över kompensationerna för de åländska avdragen har vi utgått från de förslag som presenterades av landskapsregeringen den 17 oktober. Enligt förslagen kommer kommunernas kompensation för de så kallade åländska avdragen att avskaffas, förutom när det gäller den delen av sjukdomskostnadsavdraget som blir kvar.

¹⁰ Bytet av bosättningsstrukturgrupp i Hammarland och Lumparland beräknas leda till att de uppgiftsbaserade landskapsandelarna blir 550.000 euro mindre år 2013 jämfört med år 2012.

¹¹ Socialvårdens grunddel ökar med 3 procent (ca +560.000 euro), andelen för specialomsorgen med 5 procent (ca +100.000 euro) och landskapsandelen för barnskydd med 27 procent (ca +210.000 euro), medan landskapsandelen för missbrukarvården minskar med 15 procent (ca -25.000 euro) enligt preliminära uppgifter.

Enligt förslaget ska sjukdomskostnadsavdraget i det närmaste halveras från och med 1.1.2013 och kommunerna kompenseras för detta efter att beskattningen för år 2013 är slutförd, det vill säga under år 2014. Denna kompensation kan uppskattas till runt 900.000 euro för skatteåret 2013. I tabellen ovan kan vi se att kompensationerna sammantaget förväntas minska med cirka 42,6 procent eller med drygt 1,1 miljoner euro. I nästa avsnitt tittar vi närmare på kompensationerna för de åländska avdragen.

Landskapsandelarnas grundsystem kommer att bibehållas, men enligt ett lagförslag som landskapsregeringen har för avsikt att lämna ska överföringarna mellan landskapet och kommunerna justeras. Avsikten med lagförslaget är att från kommunerna uppbära en avgift som beräknas utgående från ett belopp per invånare som för år 2013 uppgår till 141,07 euro. Avgiften skulle totalt uppgå till 4 miljoner euro, vilket minskar överföringarna mellan landskapet och kommunerna med 10 procent (se *Tabell 15* och *Tabell 16*).

Avgiften ingår som en del i en helhetslösning som landskapsregeringen föreslår och som berör kommunernas ekonomi. Huvudorsaken till avgiften är att den så kallade Gullåsenavgiften slopas från och med år 2013 enligt den nya landskapslagen (2011:114) om hälso- och sjukvården¹². Dessutom anser landskapsregeringen att den ekonomiska situationen kräver åtgärder även i förhållande till kommunerna.

6.2 Kompensationer och prövningsbaserade stöd

Förutom landskapsandelar för de enskilda sektorerna och allmänna landskapsandelar får de åländska kommunerna kompensationer i form av landskapsandelar. År 2011 uppgick kompensationerna sammantaget till nästan 2,5 miljoner euro och år 2012 beräknas kompensationerna uppgå till cirka 2,65 miljoner euro (se *Tabell 16*).

Kompensationer för de åländska avdragen

År 2012 uppskattas alltså kompensationerna uppgå till cirka 2,65 miljoner euro, av vilka runt 2 miljoner euro härrör från de åländska avdragen. Sjukdomskostnadsavdraget är det största bland de avdrag som ännu i år kompenseras. Avdragets skatteeffekt beräknas vara drygt 1,65 miljoner euro år 2012.¹³

¹² ÅHSs kostnader beräknas öka med runt 3 miljoner euro som en följd av att Gullåsenavgiften slopas. Beräkningen har gjorts på basen av kommunernas ersättningar till ÅHS för vård dygnskostnader för patienter (exkl. klinikfärdiga) som varit behov av medicinsk vård på Gullåsen/Geriatriska kliniken för åren 2007-2011 samt per maj för år 2012.

¹³ År 2010 var sjukdomskostnadsavdragets skatteeffekt runt 1,5 miljoner euro (se en figur i bilagan för en kommunvis fördelning).

När det gäller de åländska avdragen år 2013 är bilden inte helt klar. Enligt förslagen som landskapsregeringen presenterade den 17.10.2012 kommer sjukdomskostnadsavdraget att minska i omfattning och självriskan för resekostnadsavdraget höjas till samma nivå som i riket. Vidare avskaffas kommunernas kompensation för de så kallade åländska avdragen, förutom när det gäller den delen av sjukdomskostnadsavdraget som blir kvar. För den enskilde ålänningen innebär de förändrade avdragen att beskattningen skärps.

Minskningen av sjukdomskostnadsavdraget har alltså inte någon ekonomisk effekt för kommunerna på sikt, eftersom skatteinkomsterna ökar i motsvarande grad som kompensationerna minskar. Studie- och studielåneavdraget finns fortfarande kvar år 2013, medan landskapsregeringen aviserat att kompensationen till kommunerna för dessa avdrag avskaffas. Skatteeffekten för dessa två avdrag kan uppskattas till cirka 170.000 euro.

Kompensation för kapitalinkomstskatterna

I samband med att den fördelningsgrund för samfundsskatterna som tillämpas idag infördes år 2002, togs även ett system för kompensation till kommunerna för uteblivna skatteintäkter från kapitalinkomst från jordbrukare, näringsidkare och yrkesutövare i bruk. Grundtanken är att det för kommunerna ska vara likvärdigt om företagsamheten sker i bolagsform eller om den utövas av enskilda yrkesutövare eller näringsidkare.

Kompensationen grundar sig på fördelningen av de aktuella kapitalinkomsterna mellan kommunerna de tre senaste åren för vilka beskattningen slutförts. I år utgör sålunda åren 2008-2010 grunden för kompensationen till kommunerna och år 2013 är det beskattningsåren 2009-2011 som utgör grunden för beräkningen.

I år uppgår det belopp som kompenseras kommunerna för uteblivna intäkter från beskattningen av kapitalinkomst till sammantaget 605.100 euro. Nästa år uppskattas kompensationen uppgå till runt 625.000 euro enligt preliminära uppgifter från den 8.10.2012. Vi har tidigare diskuterat svårigheterna med att prognostisera samfundsskatterna. Förutsättningarna för att göra prognoser för kapitalinkomstskatterna är likartade.

I *Tabell 16* finns en sammanställning över utvecklingen av de olika landskapsandelarna och kompensationerna enligt sektor från år 2011 till 2013. Där ingår även förslaget om en justering av överföringarna beräknad som en avgift per invånare på totalt 4 miljoner euro.

Tabell 16. Landskapsandelar och kompensationer per sektor 2011-2013 inklusive justering av överföringarna (enligt förslag 17.10.2012.)

	2011*	2012*	2013**	2013**	2013**	2013**
			Nuvarande system	Överföringar till kommunerna	Skillnad, euro	Skillnad, procent
Socialvården	18 846 437	19 705 922	20 558 511			
Grundskolan	12 148 383	12 251 726	12 047 220			
Medborgarinstitutet	264 320	269 136	275 856			
Bibliotek	553 078	568 903	590 562			
Idrott, ungdom, kultur	674 829	694 128	720 546			
Allmän landskapsandel, totalt	1 857 241	1 899 943	1 762 153			
Skatteutjämning/-komplettering	1 930 582	1 930 004	1 998 316			
Landskapsandelar i form av kompensationer	2 462 546	2 646 110	1 519 704			
-Kompensationer för avdrag #	1 887 108	2 041 010	894 400			
-Komp. för utebliven kapitalinkomstskatt ##	575 439	605 100	625 303			
Landskapsandelar, skattekompl., kompensationer	38 737 415	39 965 871	39 472 868	35 472 829	-4 000 040	-10,1%

Prövningsbaserade stöd ingår inte här

Enligt skatteår, ## Enligt utbetalningsår

I tabellen har vi utgått från att kompensationerna för de åländska skatteavdragen avskaffas fr.o.m. skatteåret 2013, förutom en del av sjukdomskostnadsavdraget som blir kvar.

År 2011 ökade landskapsandelarna med 2,5 procent eller med cirka 950.000 euro.¹⁴ År 2012 beräknas landskapsandelarna öka med 3,2 procent eller med drygt 1,2 miljoner euro, för att år 2013 minska med 1,2 procent eller med nästan en halv miljon euro när det gäller landskapsandelarnas grundsystem.

Enligt landskapsregeringens lagförslag om en justering av överföringarna mellan landskapet och kommunerna, som vi berättade om i föregående avsnitt, ska en avgift per invånare (141,07 euro) införas år 2013. Avgiften uppgår totalt till 4 miljoner euro, vilket ytterligare skulle minska överföringarna till kommunerna med drygt 10 procent. Överföringarna till kommunerna år 2013 uppskattas sålunda till knappt 35,5 miljoner euro, vilket är 11,2 procent mindre jämfört med år 2012.

I tabellen har vi utgått från att landskapets kompensationer för de åländska avdragen till kommunerna enligt nu gällande lag avskaffas. Enligt landskapsregeringens förslag ska dock *den del av sjukdomskostnadsavdraget som blir kvar kompenseras kommunerna efter att beskattningen för år 2013 är slutförd, det vill säga i slutet av år 2014*. Denna kompensation kan preliminärt uppskattas till runt 900.000 euro för skatteåret 2013.

¹⁴ Det skedde inte några större förändringar i landskapsandelarna år 2011, förutom att basbeloppen för socialvården minskade med 1,30 euro, som en följd av att ansvaret för tolkningstjänster överfördes från kommunerna till FPA från ingången av år 2011.

Prövningsbaserade stöd

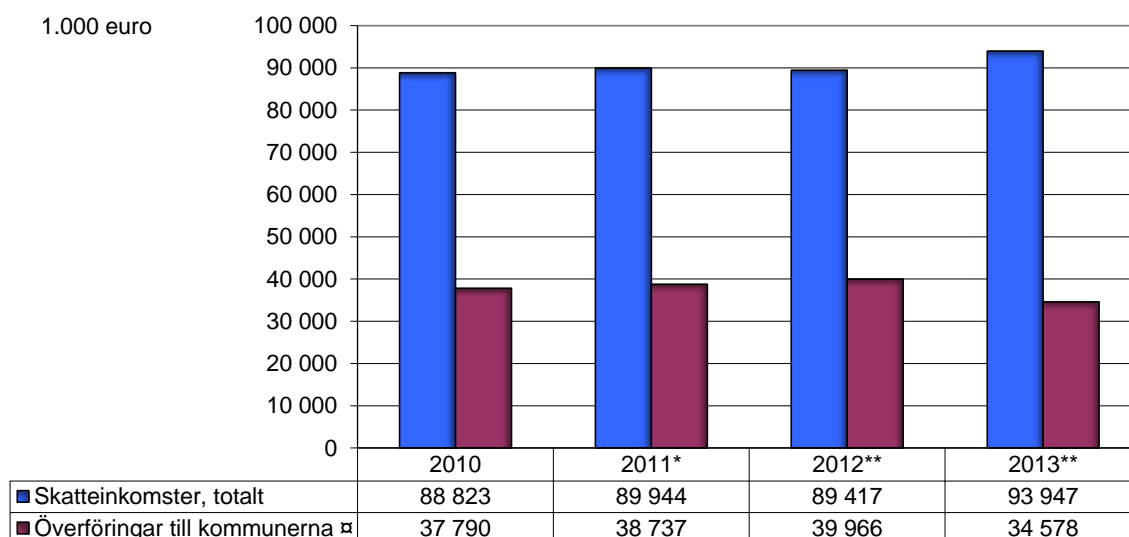
För kommuner som tillsammans med en eller flera andra kommuner vidtar samarbetsutvecklande åtgärder kan landskapsregeringen efter prövning bevilja ett samarbetsunderstöd. Stödet betalas endast vid inledningen av samarbetsprojekt, i praktiken för det år samarbetet inleds samt året därefter.

Därtill kan en kommun som på grund av kommunalekonomiska svårigheter är i behov av ökat ekonomiskt stöd beviljas ett särskilt understöd enligt prövning, om svårigheterna har sin grund i att en förändring skett och de bakomliggande faktorerna inte har kunnat förutses av kommunen. Även lokala särförhållanden kan beaktas vid bedömningen av behovet. Ett villkor för beviljande av stödet är att kommunen godkänt en åtgärdsplan för att balansera kommunernas ekonomi.

6.3 Kommunernas samlade skattefinansiering

Med kommunernas skattefinansiering avses kommunernas skatteinkomster och landskapsandelar sammantaget. I *Figur 7* sammanfattas utvecklingen som helhet för dessa inkomstslag på basen av kalkylerna i den här rapporten.

Figur 7. Kommunernas samlade skattefinansiering



**Prognos

*Inklusive en justering av överföringarna på -4 miljoner euro.

För år 2013 har vi i figuren utgått från att kompensationserna för de åländska skatteavdragen avskaffas förutom för den del av sjukdomskostnadsavdraget som blir kvar, men utbetalas först år 2014.

Den samlade skattefinansieringen sjönk en aning år 2010. För år 2011 beräknas skattefinansieringen ha ökat med 1,6 procent eller drygt 2 miljoner euro. Landskapsandelarna ökade procentuellt mer än skatteinkomsterna. För de senare drogs utvecklingen ned av samfundsskatterna som minskade betydligt ifjol.

I år bedöms skattefinansieringen öka med endast 0,5 procent. Även för det här året är det främst den negativa utvecklingen av företagsskatterna som bromsar kommunernas inkomstutveckling, men även lindringen av beskattningen i de lägre inkomstgrupperna i form av ökade avdrag påverkar kommunernas inkomster.

Prognoserna inför nästa år visar att skattefinansieringen sammantaget sjunker med 0,7 procent jämfört med i år. Det motsvarar cirka 850.000 euro i lägre inkomster. Skatteinkomsterna uppskattas visserligen öka med 5,1 procent eller med cirka 4,5 miljoner euro delvis som ett resultat av de lägre sjukdomskostnads- och reseavdragen. Däremot beräknas överföringarna till kommunerna minska med hela 13,5 procent eller med nästan 5,4 miljoner euro. Detta till stor del på grund av de lägre kompensationerna för avdragen och justeringen av överföringarna till kommunerna på -4 miljoner euro, justeringar som främst är knutna till finansieringen av Gullåsenvården.

Den fortsatt höga nettoinflyttningen till Åland bidrar dock till gynnsam utveckling av skattebasen. Också samfundsskatterna beräknas växa, om än från en mycket låg nivå. Samfundsskatterna är fortsatt betydligt lägre än för år 2009. Den egentliga återhämtningen för företagen förväntas komma igång först under 2014.

Bilagor

Preliminär förvärvsinkomstskattekl (enligt debitering), Mariehamn

Oktober 2012 (baserad på preliminär debiteringsstatistik för 2011 per 8.10.2012)

(1.000 euro)

3,80

290 619

	2010	2011*	2012**	2013**
Förvärvsinkomster	279 978	290 619	297 593	305 856
<i>förändring, %</i>	1,9	3,8	2,4	2,8
därav utlandsinkomster	21 459	21 600	21 600	21 600
Avdrag, riks-	50 551	50 738	52 724	52 905
Avdrag för inkomstens förvärvande	4 288	4 309	4 309	4 309
Förvärvsinkomstavdrag	16 054	15 873	15 714	15 557
Grundavdrag	3 518	3 574	5 424	5 464
Övr avdrag inkl pensionsink avdrag	26 691	26 982	27 277	27 574
Avdrag, åländska	4 825	4 936	5 317	3 262
Resekostnadsavdrag	834	847	859	687
Studielåneavdrag	79	78	77	77
Sjukdomskostn.avdrag	3 554	3 650	4 015	2 129
Studieavdrag	358	362	365	369
Allmänt avdrag	0	0	0	0
Avdrag, sammanlagt	55 376	55 675	58 041	56 167
"Beskattningsbar inkomst"	224 602	234 945	239 552	249 690
Skattesats	16,50	16,50	16,50	16,50
Kalkylerad skatt	37 059	38 766	39 526	41 199
Arbetsinkomstavdrag	650	734	1 031	1 031
Övr. avdrag från skatten mm.	3 068	3 581	3 555	3 555
Debiteras	33 341	34 451	34 940	36 613
<i>förändring, %</i>	4,8	3,3	1,4	4,8
Den inkomst som motsvarar debiterad skatt	202 069	208 792	211 757	221 894
<i>förändring, %</i>	4,8	3,3	1,4	4,8

*De debiterade skatterna (de skatter skattebetalarna ska betala) stämmer inte helt överens med de skatter som under året redovisas till kommunerna.

Preliminär förvärvsinkomstskattkalkyl (enligt debitering \ddot{x}), landsbygden

Oktober 2012 (baserad på preliminär debiteringsstatistik för 2011 per 8.10.2012)

(1.000 euro)

	2010	2011*	2012**	2013**
Förvärvsinkomster	311 291	326 510	339 338	349 296
<i>förändring, %</i>	4,0	4,9	3,9	2,9
därav utlandsinkomster	23 376	23 570	23 570	23 570
Avdrag, riks-	61 634	61 755	64 234	64 273
Avdrag för inkomstens förvärvande	5 038	5 084	5 098	5 113
Förvärvsinkomstavdrag	20 491	20 483	20 442	20 401
Grundavdrag	4 520	4 592	7 082	7 130
Övr avdrag inkl pensionsink avdrag	31 585	31 597	31 611	31 628
Avdrag, åländska	10 731	10 967	11 524	8 466
Resekostnadsavdrag	6 036	6 144	6 262	5 373
Studielåneavdrag	73	72	72	72
Sjukdomskostn.avdrag	4 226	4 351	4 786	2 614
Studieavdrag	396	400	404	408
Allmänt avdrag	0	0	0	0
Avdrag, sammanlagt	72 365	72 723	75 757	72 739
"Beskattningsbar inkomst"	238 926	253 787	263 580	276 557
Skattesats	17,48	17,43	17,42	17,42
Kalkylerad skatt	41 756	44 236	45 913	48 168
Arbetsinkomstavdrag	873	987	1 364	1 368
Övr. avdrag från skatten mm.	3 597	4 213	4 124	4 124
Debiteras	37 286	39 036	40 425	42 676
<i>förändring, %</i>	7,8	4,7	3,6	5,6
Den inkomst som motsvarar debiterad skatt	213 323	223 911	232 022	244 977
<i>förändring, %</i>	8,0	5,0	3,6	5,6

\ddot{x} De debiterade skatterna (de skatter skattebetalarna ska betala) stämmer inte helt överens med de skatter som under året redovisas till kommunerna.

Preliminär förvärvsinkomstskatte­kalkyl (enligt debitering), skärgården

Oktober 2012 (baserad på preliminär debiteringsstatistik för 2011 per 8.10.2012)

(1.000 euro)

	2010	2011*	2012**	2013**
Förvärvsinkomster	48 120	48 985	48 877	49 324
<i>förändring, %</i>	2,5	1,8	-0,2	0,9
därav utlandsinkomster	4 822	4 830	4 830	4 830
Avdrag, riks-	10 846	10 845	11 334	11 321
Avdrag för inkomstens förvärvande	755	755	753	752
Förvärvsinkomstavdrag	2 920	2 914	2 897	2 886
Grundavdrag	967	982	1 501	1 509
Övr avdrag inkl pensionsink avdrag	6 204	6 193	6 183	6 173
Avdrag, åländska	1 284	1 317	1 384	883
Resekostnadsavdrag	468	479	486	320
Studielåneavdrag	6	6	6	6
Sjukdomskostn.avdrag	740	762	821	485
Studieavdrag	70	71	71	72
Allmänt avdrag	0	0	0	0
Avdrag, sammanlagt	12 130	12 162	12 718	12 204
"Beskattningsbar inkomst"	35 990	36 823	36 159	37 121
Skattesats	17,55	17,63	17,83	17,81
Kalkylerad skatt	6 319	6 497	6 452	6 621
Arbetsinkomstavdrag	151	170	220	218
Övr. avdrag från skatten mm.	632	702	701	701
Debiteras	5 536	5 625	5 531	5 701
<i>förändring, %</i>	5,5	1,6	-1,7	3,1
Den inkomst som motsvarar debiterad skatt	31 550	31 900	31 030	32 004
<i>förändring, %</i>	5,5	1,1	-2,7	3,1

De debiterade skatterna (de skatter skattebetalarna ska betala) stämmer inte helt överens med de skatter som under året redovisas till kommunerna.

Sjukdomskostnadsavdraget år 2010 och dess skatteeffekt

	Sjukdomskostnads- avdrag	Sjukdomskostnads- avdragets skatteeffekt
Brändö	146 000	24 820
Eckerö	304 000	55 480
Finström	725 000	141 375
Föglö	186 000	31 620
Geta	136 000	25 160
Hammarland	474 000	78 210
Jomala	1 140 000	193 800
Kumlinge	133 000	24 605
Kökar	76 000	14 060
Lemland	515 000	84 975
Lumparland	126 000	23 310
Saltvik	503 000	81 738
Sottunga	52 000	9 100
Sund	303 000	56 055
Vårdö	147 000	25 725
Mariehamn	3 554 000	586 410
Hela Åland	8 520 000	1 456 443

Källa: Skatteförvaltningens slutliga debiteringsstatistik för år 2010

Prisindex för den kommunala basservicen på Åland

EFTER UPPGIFTSOMRÅDE	Vikt %*	1 000 €	2003	2004	2005	2006	2007	2008	2009	2010	2011	2012
Social-, undervisnings- och kulturverksamhet	100,0 %	113 761	107,3	111,1	115,4	120,0	123,5	130,2	134,3	137,4	139,9	143,4
Årsförändring, %			2,9	3,5	3,9	4,0	2,9	5,4	3,1	2,3	1,8	2,5
EFTER UTGIFTSKATEGORI												
1.1-1.3 Driftsutgifter												
1.1 Personalkostnader	63,4 %	72 176	108,2	112,6	117,8	123,2	127,0	134,3	139,7	143,5	145,6	149,4
1.1.1 Löner och avoden	50,6 %	57 557	107,1	111,7	116,5	121,6	124,5	131,3	136,7	141,6	144,3	148,3
1.1.2 Socialförsäkringsavgifter	12,9 %	14 619	111,9	115,7	122,2	128,8	136,1	144,4	150,1	150,2	150,4	154,0
1.1.3 Betalda pensioner	0,0%	0	107,1	108,9	110,3	111,4	113,2	115,7	118,5	124,4	124,7	126,4
1.2 Köp av varor och tjänster	21,2 %	24 098	105,7	107,7	109,9	113,0	116,1	122,2	122,7	124,2	127,6	131,3
1.2.1 Material, förnödenheter och varor	6,6 %	7 522	105,4	106,5	107,2	109,2	112,2	120,0	118,4	120,2	124,4	128,2
1.2.2 Köp av tjänster	14,6 %	16 576	105,8	108,3	111,2	114,9	118,2	123,3	125,0	126,3	129,1	132,8
1.3 Övriga driftsutgifter	15,4 %	17 487	106,0	109,0	112,4	115,9	118,3	123,5	126,1	128,7	132,3	135,3
1.3.1 Hyror, interna och överföringar	7,6 %	8 691	104,8	106,2	107,9	110,6	112,4	117,7	118,5	120,5	124,9	127,8
1.3.2 Övriga driftsutgifter	7,7 %	8 796	106,6	110,6	114,9	118,8	121,6	127,7	131,5	135,6	139,2	142,8
TOTALT	100,0 %	113 761	107,3	111,1	115,4	120,0	123,5	130,2	134,3	137,4	139,9	143,4

*Prisindexet för år 2012 har viktats med hjälp av kommunernas och kommunalförbundens driftsutgifter enligt den officiella ekonomi- och verksamhetsstatistiken år 2010.
ÅSUB

Antal invånare per kommun den 31.12.2011 och enligt prognos för 2015 och 2020 efter landskapsandelssystemets åldersgrupper (inkl. flyttningsrörelse)

Kommun	År	Totalt	Ålder						
			0-6	6-15	7-64	65-74	75-84	18+	85+
Brändö	2011	480	18	46	337	70	34	414	21
Brändö	2015	460	14	40	306	85	37	400	18
Brändö	2020	458	13	34	295	84	50	403	16
Eckerö	2011	978	69	89	704	111	60	802	34
Eckerö	2015	1039	70	106	736	136	64	856	33
Eckerö	2020	1118	78	114	775	148	83	918	34
Finström	2011	2527	226	318	1849	262	121	1952	69
Finström	2015	2610	226	317	1862	294	163	2032	65
Finström	2020	2724	235	333	1888	328	206	2128	67
Föglö	2011	577	24	65	399	75	52	482	27
Föglö	2015	578	27	48	382	98	44	492	27
Föglö	2020	580	32	33	351	114	57	508	26
Geta	2011	492	38	50	341	60	38	395	15
Geta	2015	525	41	64	371	59	36	416	18
Geta	2020	567	44	73	398	62	46	445	17
Hammarland	2011	1526	136	173	1104	163	96	1198	27
Hammarland	2015	1628	137	193	1156	203	93	1275	39
Hammarland	2020	1749	148	221	1222	216	116	1362	47
Jomala	2011	4249	448	565	3250	344	145	3190	62
Jomala	2015	4676	458	669	3557	433	172	3508	56
Jomala	2020	5192	499	737	3893	486	249	3889	65
Kumlinge	2011	361	17	33	243	46	39	311	16
Kumlinge	2015	361	19	37	232	49	41	299	20
Kumlinge	2020	369	17	46	228	67	36	302	21
Kökar	2011	249	11	30	166	39	22	206	11
Kökar	2015	232	13	23	137	49	25	192	8
Kökar	2020	229	15	25	121	53	28	190	12
Lemland	2011	1860	155	275	1423	173	88	1400	21
Lemland	2015	1983	158	262	1478	218	92	1527	37
Lemland	2020	2121	174	261	1524	251	130	1663	42
Lumparland	2011	399	26	51	280	62	23	316	8
Lumparland	2015	406	24	44	266	69	37	325	10
Lumparland	2020	415	25	43	248	76	52	338	14
Mariehamn	2011	11262	714	1080	8386	1175	646	9298	341
Mariehamn	2015	11633	721	1050	8446	1421	725	9707	320
Mariehamn	2020	12129	744	1107	8515	1606	923	10156	341
Saltvik	2011	1810	135	208	1297	198	129	1440	51
Saltvik	2015	1860	135	197	1289	245	132	1503	59
Saltvik	2020	1931	146	182	1289	271	154	1579	71
Sottunga	2011	103	1	8	65	15	10	94	12
Sottunga	2015	95	3	11	62	14	9	82	7
Sottunga	2020	94	4	10	58	15	11	78	6
Sund	2011	1032	83	103	729	129	65	821	26
Sund	2015	1052	64	107	738	147	73	870	30
Sund	2020	1091	67	107	748	156	86	908	34
Vårdö	2011	449	29	44	294	58	51	366	17
Vårdö	2015	460	25	53	287	76	52	378	20
Vårdö	2020	477	25	50	291	77	53	399	31
Åland	2011	28354	2130	3138	20867	2980	1619	22685	758
Åland	2015	29598	2135	3221	21305	3596	1795	23862	767
Åland	2020	31244	2266	3376	21844	4010	2280	25266	844

Källa: Statistikcentralen i Finland september 2012

Referenser

- Befolkningsregistercentralen, www.vaestorekisterikeskus.fi
- ETLA, Suhdanne 2012/2, Helsingfors
- Finansdepartementet, Budgetpropositionen för 2013, Bilaga 3 Tabellsamling makroekonomisk utveckling och offentliga finanser, Stockholm
- Finansministeriet, Ekonomisk översikt Hösten 2012, Helsingfors
- Finlands Bank, Economic Outlook 3/2012, Helsingfors
- Finlands Kommunförbund, Prognos för kommunernas skatteintäkter 8.10.2012, www.kommunerna.net
- Konjunkturinstitutet, Konjunkturläget, Augusti 2012, Stockholm
- Kommunalekonomi: Nr 2/2012, Finlands Kommunförbund, Helsingfors
- Löntagarnas forskningsinstitut, Economic Forecast, 2012-2013, Helsingfors
- Nordea, Ekonomiska utsikter, september 2012
- Riksbanken, Penningpolitisk uppföljning, september 2012, Stockholm
- SEB, Nordic Outlook, Ekonomiska Analys – Augusti 2012, Stockholm
- Skatteförvaltningen, Preliminär förvärvsinkomstskattestatistik 2010, 8.10.2012, <http://veronsaajat.vero.fi/sv>
- Skatteredovisningsguiden, Skatteförvaltningen, Skatteuppbördscentralen 27.4.2009
- Statistikcentralen i Finland, http://www.stat.fi/index_sv.html
- ÅSUB Statistikmeddelande, Offentlig ekonomi 2012:1, Kommunernas och kommunalförbundens budgeter 2012
- ÅSUB Statistikmeddelande, Offentlig ekonomi 2012:2, Kommunernas bokslut 2011, Preliminära uppgifter
- ÅSUB Statistikmeddelande, Offentlig ekonomi 2012:3, Prisindex för den kommunala basservicen på Åland.
- ÅSUB Rapport 2012:1, Konjunkturläget Våren 2012, Mariehamn
- ÅSUB, www.asub.ax

ÅLANDS STATISTIK OCH UTREDNINGSGSBYRÅ

Ålands statistik- och utredningsbyrå, ÅSUB, är en fristående enhet vars huvuduppgift är att verka som Ålands officiella statistikmyndighet och bedriva kvalificerad utrednings- och forskningsverksamhet.

ÅSUB producerar fortlöpande aktuell statistik inom en rad olika samhällsområden. Tyngdpunkten i analysverksamheten utgörs av utredningar inom det ekonomisk-politiska området. Statistiska sammanställningar publiceras regelbundet i serierna ÅSUB Statistik och ÅSUB Statistikmeddelande, medan serien ÅSUB Rapport innehåller utredningar, analyser och annan information om Ålands ekonomi och samhälle.

Mer information om verksamheten och publikationer finns på ÅSUB:s hemsida www.asub.ax



ÅLANDS STATISTIK- OCH
UTREDNINGSGSBYRÅ

Tfn +358 (0)18 25490
Fax +358 (0)18 19495
info@asub.ax
www.asub.ax

Ålandsvägen 26
PB 1187
AX-22 111 MARIEHAMN