

Rapport 2015:4

Framtida finansiella relationer mellan Åland och Finland - Beräkningar för ekonomiska utfall av olika reformalternativ

En underlagsrapport för den av
Ålandskommittén tillsatta utredningsgruppen för
finansiella frågor



De senaste rapporterna från ÅSUB

- 2012:2 Arbetsmarknadsbarometern 2012
- 2012:3 Utvärderarnas rapport 2011. Landsbygdsutvecklingsprogram för landskapet Åland perioden 2007-2013
- 2012:4 Frivilligarbetet inom det åländska föreningslivet -samhällsekonomiska och kvalitativa effekter
- 2012:5 Ekonomisk översikt för den kommunala sektorn. Hösten 2012
- 2012:6 Små företags kapitalförsörjning på Åland. Behövs offentligt riskkapital?
- 2012:7 Uppföljning av landskapsandelsreformen 2008
- 2012:8 Medborgarundersökning: Mariehamn 2012
- 2013:1 Konjunkturläget våren 2013
- 2013:2 Utvärderarnas rapport 2012. Landsbygdsutvecklingsprogram för landskapet Åland perioden 2007-2013
- 2013:3 Arbetsmarknadsbarometern 2013
- 2013:4 Utbildningsbehov och arbetsmarknad 2025
- 2014:1 Turismens samhällsekonomiska betydelse för Åland 2013
- 2014:2 Konjunkturläget våren 2014
- 2014:3 Utvärderarnas årsrapport 2013. Ålands landsbygdsutvecklingsprogram för perioden 2007-2013
- 2014:4 Finansieringen av kommunernas socialtjänst
- 2014:5 Arbetsmarknadsbarometern 2014
- 2014:6 Ålänningars kultur- och fritidsvanor
- 2014:7 Ekonomisk utsatthet i barnfamiljer
- 2015:1 Konjunkturläget våren 2015
- 2015:2 Ekonomisk utsatthet och social trygghet 2012
- 2015:3 Arbetsmarknadsbarometern 2015

Förord

Föreliggande rapport är ett led i det arbete som statsrådet initierade 19 september 2013 genom att tillsätta en Ålandskommitté (2013) för att modernisera självstyrelsesystemet och självstyrelselagen för Åland. Kommitténs uppdrag innefattar bland annat att föreslå åtgärder för att utveckla den ekonomiska självstyrelsen.

Presidiet för Ålandskommittén beslöt 23.2.2015, i enlighet med Ålandskommitténs uppdrag, att utse en finansiell utredningsgrupp. Föreliggande rapport beställdes från ÅSUB av den finansiella utredningsgruppen. Rapporten har redan den 12 oktober i år publicerats som en bilaga till det betänkande som den finansiella utredningsgruppen lämnat till Ålandskommittén 2013. Rapportens innehåll och de modeller för finansieringsalternativ som analyseras är därmed intimt förknippade med de kunskapsbehov som utredningsgruppen haft under arbetets gång.

Rapporten beräknar utfallet av olika hypotetiska system för finansieringen av självstyrelsen. De alternativa finansieringsmodellerna tar avstamp från dagens system med mindre och större variationer. Kalkylerna görs både med historiska siffror (1993-2013) och framåt i tiden med hjälp av framtidsscenarioer fram till år 2025. Eftersom framtidens ekonomiska utveckling är högst osäker har de olika finansieringsmodellerna kombinerats med olika alternativ för tillväxttakten inom ekonomi och befolkning. Detta resulterar i sammantaget över 20 olika framtidsbilder. I framtagningen av framtidsscenarioerna har vi använt oss av ÅSUBs numeriska jämviktsmodell för Åland.

Forskningschef Jouko Kinnunen har varit huvudansvarig för rapporten och dess utformning. Utredare Johan Flink har bidragit med beräkningsunderlag.

Vi hoppas att rapporten är av intresse även för den bredare allmänhet som vill ha en inblick i en del av det förberedande arbete som ingår i moderniseringen av finansieringssystemet mellan Åland och Finland.

Mariehamn i december 2015

Katarina Fellman
Direktör

Innehåll

Förord	5
Innehåll	5
Figurförteckning	6
Tabellförteckning	7
1. Bakgrund	9
2. Ålands andel av Finlands skatteintäkter under det rådande ekonomiska systemet	11
3. Alternativa kalkyler med historiska data 1993-2013	15
3.1 Skattegottgörelsen.....	15
3.2 Avräkningen	19
3.3 Summan av avräkningsbelopp och skattegottgörelse – alternativa kombinationer	21
3.4 Historiska analysens slutsatser	24
4. Ekonomiska utfallet av alternativa finansiella arrangemang 2016-2025	25
4.1 Allmän utveckling fram till 2025	25
4.2 Scenarier	27
4.3 Scenarioreultat	28
Avslutande kommentarer	33
Litteratur	34
Bilaga 1. Estimering av Ålands andel av olika typer av skatter	35
Bilaga 2. Årligt skattegottgörelseutfall enligt alternativa system	36
Bilaga 3. Avräkningsbeloppet enligt alternativa system	37
Bilaga 4. Modellanalysen resultat för avräkningsbeloppet 2016-2025	38
Bilaga 5. Modellanalysen resultat för skattegottgörelse 2016-2025	39
Bilaga 6. Modellanalysens resultat för summan av LRs intäkter 2016-2025	40

Figurförteckning

Figur 1. Ålands andel av Finlands befolkning och överföringar till Åland som andel av Finlands budgetinkomster.....	10
Figur 2. Utveckling av Ålands andel av Finlands skatteintäkter, disponibla inkomster och befolkning	12
Figur 3. På Åland uppburna statsskatter, miljoner euro i löpande priser	13
Figur 4. Skatteinkomster per invånare enligt region och typ av skatt	14
Figur 5. Skattegottgörelse enligt beskattningsår (ej utbetalningsår) 1993-2015, miljoner euro	15
Figur 6. Variationskoefficient för olika skatteslag samt för skattegottgörelsen 1993-2013	16
Figur 7. Skattegottgörelse enligt alternativa beräkningssystem, miljoner euro i 2014-års fasta priser	17
Figur 8. Utvecklingen av skattegottgörelsens relationskoefficient i alternativa modeller.....	18
Figur 9. Variationskoefficient för alternativa skattegottgörelsesystem för 1993-2013, värden i fasta 2014-års priser	19
Figur 10. Avräkningsbeloppet enligt dagens system och alternativa modeller, miljoner euro i fasta 2014-års priser	20
Figur 11. Variationskoefficienten för avräkningsbeloppet i alternativa finansieringsmodeller	20
Figur 12. Summan av överföringarna, miljoner euro i fasta 2014-års priser	23
Figur 13. Variationskoefficient för summan av överföringarna under alternativa finansieringssystem	23
Figur 14. Avräkningens utveckling i fasta 2014-års priser, miljoner euro.....	26
Figur 15. Ålands befolkningsandel enligt basscenarier	26
Figur 16. Skattegottgörelse, historisk utveckling och framtidsscenarier, miljoner euro i fasta, 2014-års priser.....	27
Figur 17. Avräkningsbeloppets avvikelse från basscenariot, trendmässigt konjunkturantagande, miljoner euro i fasta 2014-års priser.....	29
Figur 18. Förändring i skattegottgörelsen från relevant basscenario, miljoner euro i fasta 2014-års priser	30
Figur 19. Samlade effekter i LR:s intäkter, skillnad mot relevant basscenario, miljoner euro i fasta 2014-års priser	31
Figur 20. De samlade överföringarnas variationskoefficienter för 2016-2025	32

Tabellförteckning

Tabell 1. På Åland uppburna statsskatter, miljoner euro i löpande priser	13
Tabell 2. Skattegottgörelsen och dess relationskoefficient i genomsnitt enligt alternativa modeller 1993-2013	17
Tabell 3. Avräkningsbeloppet i medeltal, miljoner euro i fasta 2014-års priser.....	20
Tabell 4. Summan av överföringarna i olika alternativa finansieringssystem, miljoner euro i fasta 2014-års priser	22

1. Bakgrund

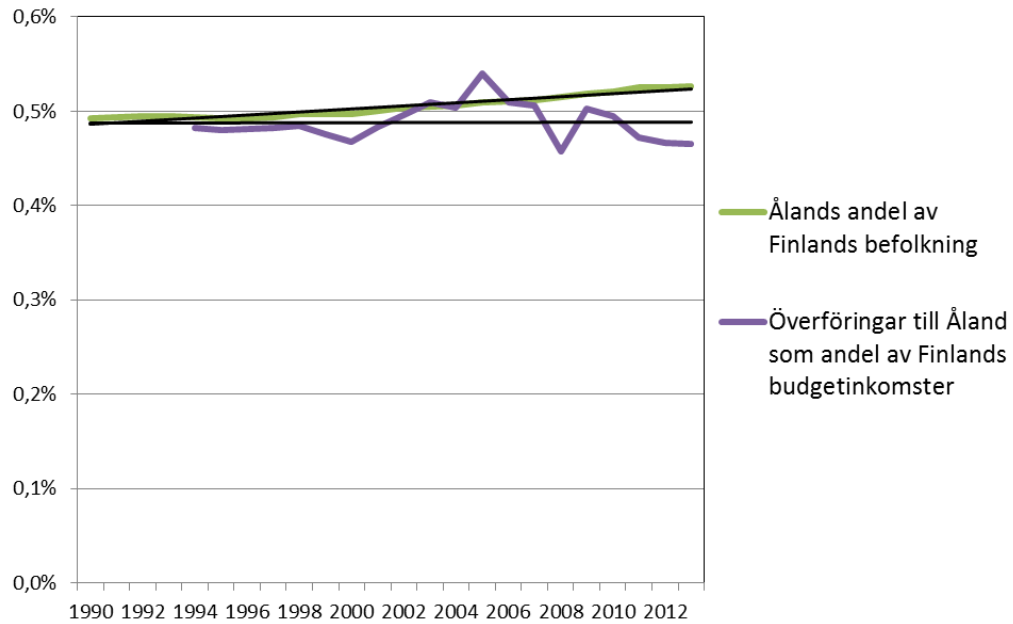
Det nuvarande ekonomiska systemet i landskapet Åland är i huvudsak uppbyggt så att de skattskyldiga betalar skatt till staten enligt samma grunder som de skattskyldiga i övriga delar av landet. Istället överförs via statsbudgeten medel till landskapet för att finansiera självstyrelsens uppgifter. Detta sker enligt självstyrelselagen huvudsakligen genom avräkning, skattegottgörelse och extra anslag (Justitieministeriet, 2015). Det belopp som landskapet ska få genom **avräkning**, avräkningsbeloppet, beräknas så att de i statsbokslutet för respektive år redovisade inkomsterna med undantag för upptagna nya statslån multipliceras med ett visst relationstal (avräkningsgrunden). Enligt SjL 47 § är avräkningsgrunden 0,45 %. Landskapets uppgifter finansieras för närvarande till cirka 75 % med avräkningsbeloppet (Justitieministeriet, 2015).

Om den i landskapet för ett skatteår debiterade inkomst- och förmögenhetsskatten överstiger 0,5 procent av motsvarande skatt i hela riket, tillkommer det överstigande beloppet landskapet som **skattegottgörelse** (SjL 49 §). Skattegottgörelsen fastställs och utbetalas efter det att beskattningen har slutförts, dvs. två år i efterskott. Skattegottgörelse har utfallit för varje år sedan den nuvarande självstyrelselagen trädde i kraft (Justitieministeriet, 2015).

Statsrådet tillsatte den 19 september 2013 en parlamentariskt sammansatt kommitté för att utarbeta ett förslag till reform av självstyrelsesystemet för Åland. Kommitténs uppdrag innefattar bland annat att föreslå åtgärder för att utveckla den ekonomiska självstyrelsen och att närmare utreda hur det nuvarande avräkningssystemet kan förbättras. I sitt delbetänkande daterat 28.1.2015 gav kommittén några exempel på hur avräkningssystemet kunde reformeras. Den här rapporten tar fasta på de olika förslagen och försöker evaluera deras ekonomiska verkan med hjälp av både historiska och framtidsorienterade beräkningar.

Figur 1 illustrerar relativt väl behovet av att förnya systemet. Den visar med hjälp av enkla linjära trender hur överföringarna till Åland som andel av Finlands budgetinkomster har konstanthållits, medan Åland befolkningsandel har stigit. Om samma trender fortsätter i framtiden är det uppenbart att dagens system måste anpassas på ett eller annat sätt.

Figur 1. Ålands andel av Finlands befolkning och överföringar till Åland som andel av Finlands budgetinkomster



Källa: ÅSUBs beräkningar på basen av Statistikcentralens och Finansministeriets uppgifter.

2. Ålands andel av Finlands skatteintäkter under det rådande ekonomiska systemet

Det nuvarande finansiella systemet tillkom i samband med stiftandet av 1991-års självstyrelselag (1144/1991) som trädde i kraft i början av år 1993. Statistikcentralen har sammanställt fram till år 2006 för vartannat år hur statens skatteintäkter fördelat sig mellan de finska regionerna från 1978. Från 1994 ändrades regionindelningen från län till landskap. År 2006 fördelades Nylands landskap ytterligare upp i huvudstadsregionen och resten av landskapet.

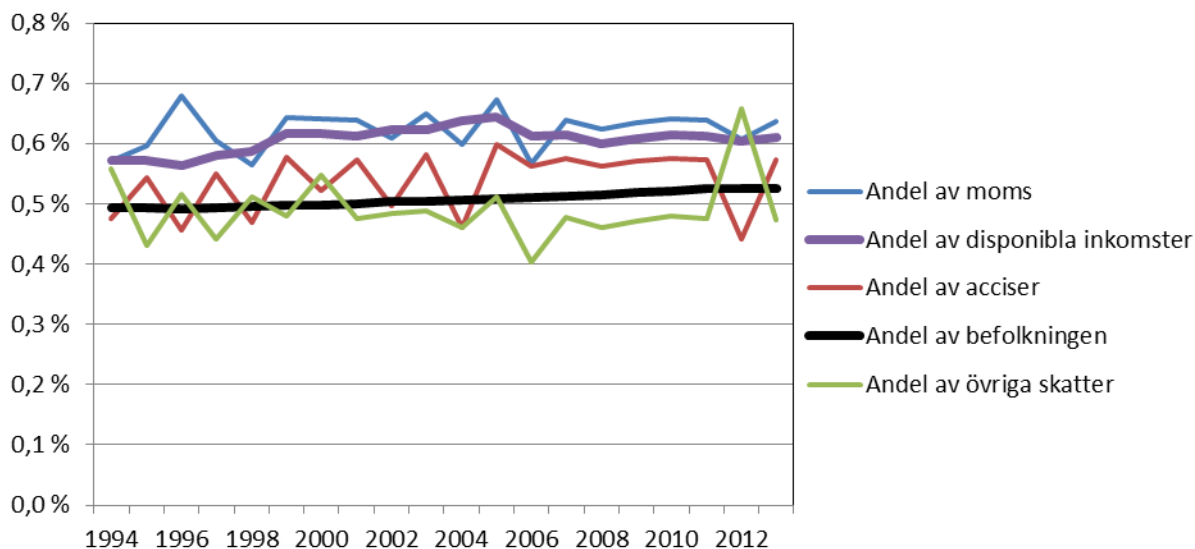
Statistikcentralen beräknade då statens skatteinkomster skilt för varje skatt, under jämna år. Kalkylerna bygger på det regionala området där varje verklig (slutlig) betalare av skatten fanns. När det gäller vissa enskilda skatter, såsom moms, har man varit tvungen att ta fram en teoretisk mall på grund av skattens komplexitet. Momsmodellen bygger på input-output-kalkyler.

År 2012 beställde Arbets- och näringsministeriet en separat kalkyl över statens skatteintäkter per region från Statistikcentralen (Statistikcentralen, 2012). Detta resultat har varit tillgängligt som underlag för denna rapport.

Det finns således inte färdig årsvis statistik gällande Ålands andel av Finlands skatteintäkter för varje skatteslag. Däremot finns det fullständig information över de inkomstskatter som ingår i beräkningen av skattegottgörelsen. Det är framför allt för olika konsumtionsbaserade och övriga skatter som fördelningen är okänd. ÅSUB har därför på basen av de tillgängliga uppgifterna beräknat andelar för de grupper av skatter där uppgifter saknas.¹

Nedan i *Figur 2* visas hur de på Åland uppburna skatternas andel av hela Finlands statliga skatter har utvecklats enligt Statistikcentralens och ÅSUBs beräkningar. Vi ser att de omsättningsbaserade skatternas andel ligger nära Ålands andel av hushållens disponibla inkomster. Accisernas och övriga skatternas andel ligger närmare befolkningsandelen. I och med att Ålands andel av skatterna har beräknats med två olika metoder, verkar det finnas instabilitet i accisernas och övriga skatternas andelar. Statistikcentralens beräkningar som alltså har gjorts under jämna år visar en något högre andel för övriga skatter än ÅSUBs beräkningar, medan förhållandena är de motsatta för acciser där Statistikcentralens beräkningar ofta ger lägre andel än ÅSUBs beräkningar för ojämna år.

¹ Omsättningsbaserade skatter är mervärdeskatt, försäkringsskatt och apoteksavgift. Acciserna innefattar alkohol- och tobaksskatter, energiskatter, sötsaks- och läskedrycksskatter och dryckesförpackningsskatt. Till övriga skatter räknas bilskatt, överlåtelseskatt, lotteriskatt, fordonsskatt, avfallsskatt och övriga avgifter av skattenatur.

Figur 2. Utveckling av Ålands andel av Finlands skatteintäkter, disponibla inkomster och befolkning


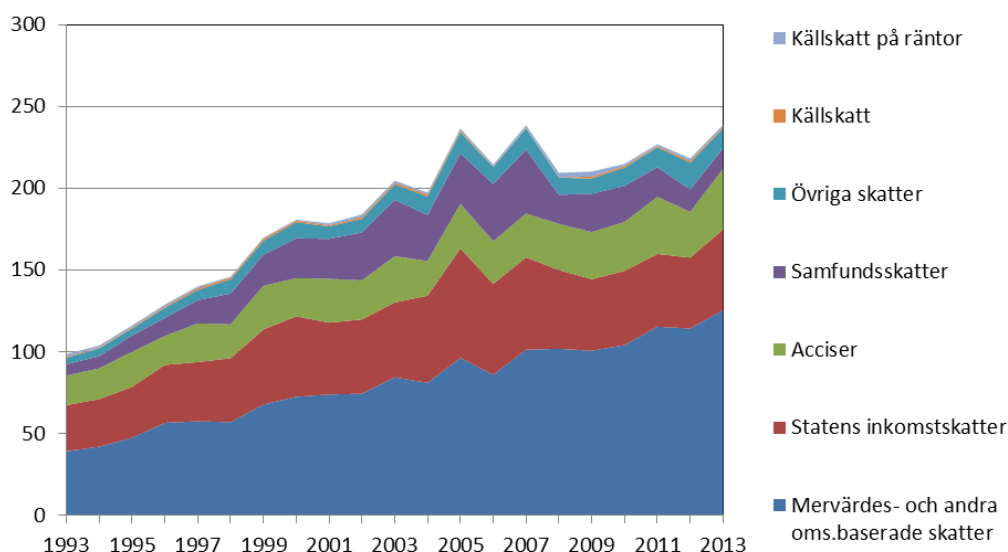
Källa: Statistikcentralen, ÅSUBs kalkyler.

I *Figur 3* har de beräknade andelarna för de indirekta och övriga skatterna använts för att visa summan av på Åland uppburna skatter. Vi ser att de indirekta skatternas betydelse har ökat. De omsättningsbaserade skatternas och accisernas andel av på Åland uppburna statsskatterna växte från 57,9 till 65,8 procent under 1993 - 2013. *Tabell 1* visar informationen i *Figur 3* i sifferformat men i fasta 2014-års priser. Notera att vi i denna sammanställning använt Statistikcentralens statistik över skatteinkomster enligt skattetagare som källa för statens skatteinkomster. I vissa fall avviker totalsummorna för hela landet något från de belopp som använts i de landskapsvisa fördelningar som SC (Aku Alanen) tagit fram. Statistiken över skatteintäkter enligt skattetagare beräknas enligt prestationsprincipen utgående från skatteutfallet.² Vi har valt att exkludera den mervärdesskatt från omsättningsbaserade skatteintäkter som kommunerna har betalat in men fått tillgodo.³ I nettotermer betalar kommunerna bara mervärdesskatt om den av något skäl inte är avdragsbar. Dessa summor är dock försumbara. Notera även att två skatter, apoteksavgifterna och lotteriskatten, har exkluderats från sammanställningen då de den ena upp bärs av landskapsregeringen och den andra överförs till landskapsregeringen via statsbudgeten efter att staten har samlat in dem.

² Vid redovisning enligt prestationsprincipen strävar man efter att hänföra den offentliga sektorns skatteinkomster till samma tidpunkt som den transaktion betalningsskyldigheten bygger på. I praktiken definieras beskattningsutfallen enligt prestationsprincipen med hjälp av kassainflöden korrigerade för tidpunkten. Ifråga om t.ex. moms är eftersläpningen av redovisningen i allmänhet två månader. Med korrigerad avses då att de momsinkomster som betalats till staten t.ex. i februari är inkluderade i statistiken över skatteutfallet för december året innan.

³ Kommunernas mervärdesskatt har urskilts med hjälp av en personlig kommunikation från Jukka Hytönen, Statistikcentralen.

Figur 3. På Åland uppburna statsskatter, miljoner euro i löpande priser



Källor: Statistikcentralen, Ålandsdelegationen och ÅSUBs beräkningar. Uppgifterna för hela landet för indirekta och övriga skatter kommer från SCs statistik över skatteinkomster enligt skattetagare.

Tabell 1. På Åland uppburna statsskatter, miljoner euro i fasta 2014-års priser

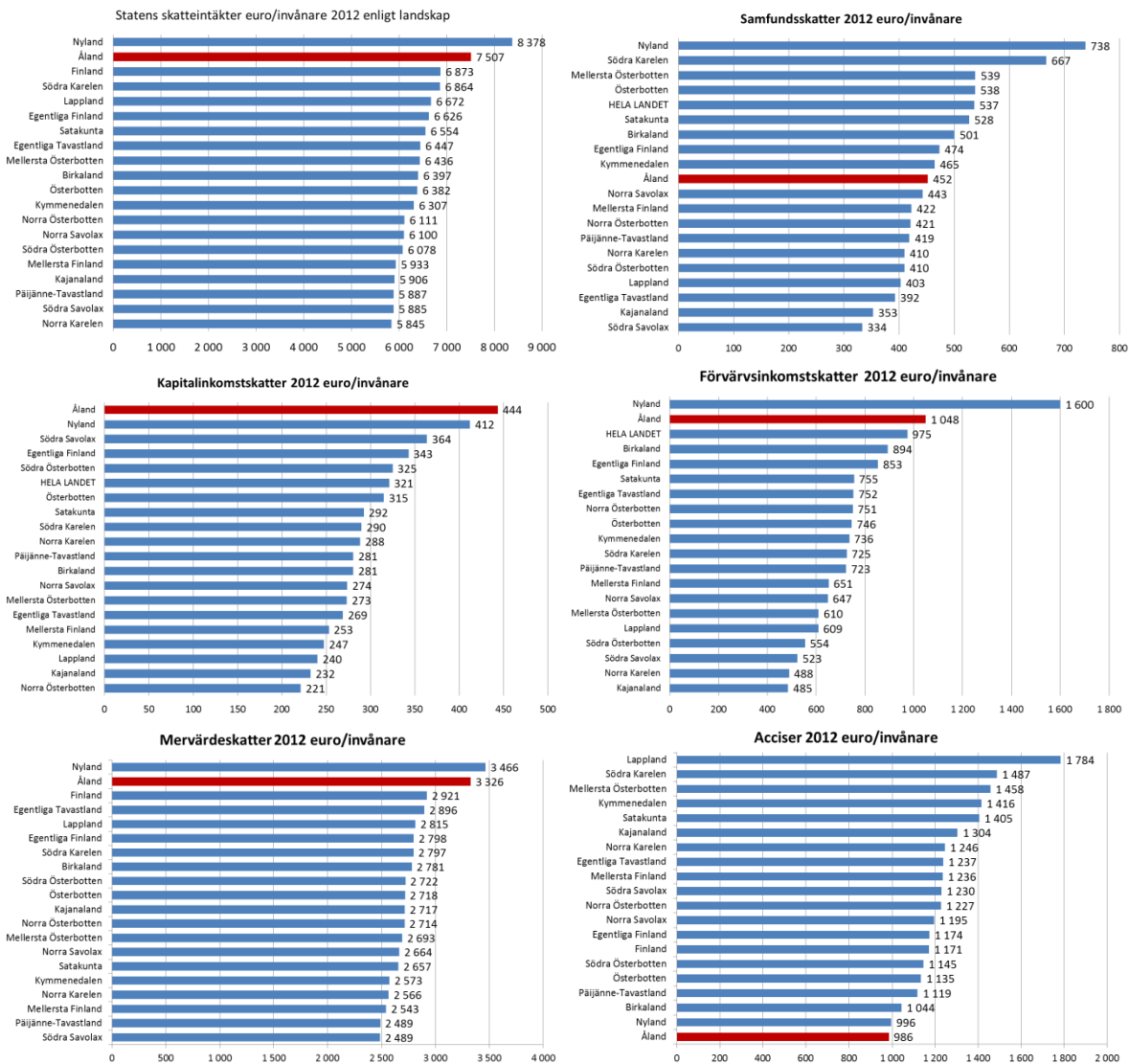
År	Mervärdes- och andra oms.baserade skatter	Statens inkomstskatter	Acciser	Samfunds-skatter	Övriga skatter	Källskatt	Källskatt på räntor	Summan av på Åland uppburna skatter
1993	53,7	39,0	25,0	9,6	5,6	0,7	2,2	135,9
1994	54,5	40,0	25,9	10,1	6,6	0,7	1,8	139,6
1995	59,5	42,6	29,2	13,5	5,9	1,0	1,6	153,3
1996	70,6	48,3	24,1	15,1	8,4	1,0	1,7	169,2
1997	70,6	48,6	31,8	19,0	8,3	1,7	1,3	181,3
1998	68,9	51,5	27,3	24,8	11,3	1,4	0,9	186,2
1999	81,0	60,0	34,9	24,9	11,0	1,8	0,7	214,3
2000	84,4	62,5	29,7	31,0	12,3	1,3	0,7	221,9
2001	83,4	54,6	33,3	30,3	9,4	0,9	1,5	213,5
2002	81,2	55,3	29,1	35,6	10,0	1,4	1,9	214,5
2003	91,5	55,3	34,2	41,6	11,3	1,4	1,5	237,0
2004	87,7	64,3	25,6	34,0	13,5	1,5	1,4	228,0
2005	103,6	79,9	32,6	36,9	15,4	1,3	1,5	271,3
2006	90,6	65,3	30,7	41,2	12,2	0,4	1,4	241,7
2007	104,6	65,2	30,9	45,2	14,8	0,4	1,9	263,0
2008	100,3	53,3	31,2	19,8	11,7	0,4	2,8	219,5
2009	98,1	48,4	31,9	25,9	10,3	1,2	3,5	219,3
2010	99,2	49,2	32,5	23,9	12,0	1,1	1,4	219,4
2011	106,2	46,5	36,5	19,0	12,7	0,8	1,3	223,0
2012	102,4	44,4	28,7	14,0	16,8	1,2	1,5	208,9
2013	110,9	49,9	37,6	12,6	12,2	1,0	1,3	225,5

Källor: Statistikcentralen, ÅSUBs kalkyler.

En noggrannare regional granskning av 2012 års skatteinkomster per invånare och skatteslag som Statistikcentralen (Alanen, 2014) har gjort visar att strukturen på skatteintäkterna på Åland avviker något från landets genomsnittliga struktur (se

Figur 4). Skatterna totalt, kapitalinkomsterna och förvärvsinkomsterna per invånare, är högre än landets genomsnitt. Däremot är Ålands bidrag till acciser klart lägre än i övriga landet. En betydande förklaring till detta är låga skatteintäkter från alkohol- och tobaksacciser i landskapet då en stor del av den lokala konsumtionen täcks av tax-free inköp ombord på passagerarfärjorna. Däremot bidrar den omfattande turismen som riktar sig till Åland som en höjande faktor för de indirekta skatterna. ÅSUB har beräknat att turisternas konsumtion i land (i motsats till ombordkonsumtion) bidrog med ca 80-85 miljoner euro, vilket i sin tur innebär en mervärdeskatteinkomst på 12-13 miljoner euro (Rundberg & Kinnunen, 2014).

Figur 4. Skatteinkomster per invånare enligt region och typ av skatt



Källa: Alanen, 2014.

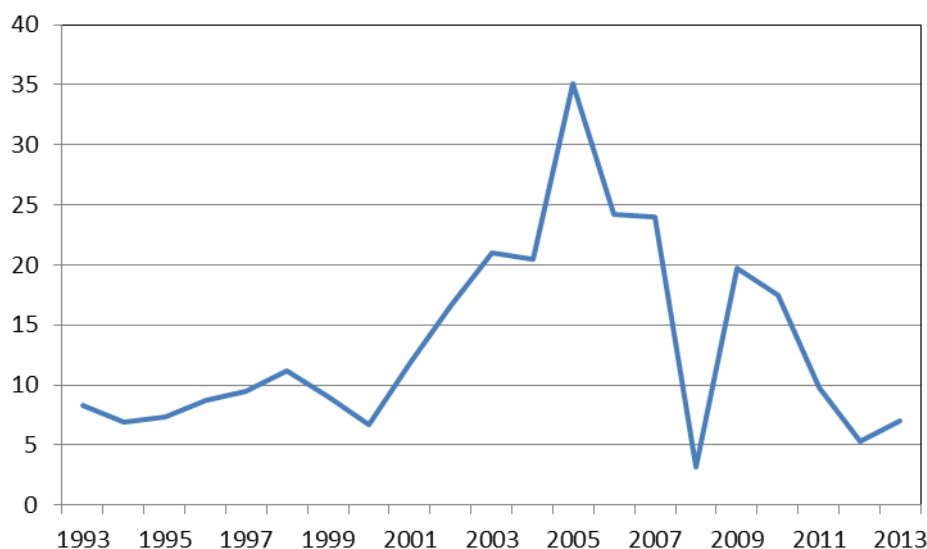
3. Alternativa kalkyler med historiska data 1993-2013

3.1 Skattegottgörelsen

I det förberedande arbetet till det nuvarande ekonomiska systemet (RP 73/1990 s. 56 och 90) konstaterades att det har ansetts vara skäligt att landskapet ska få ett förhöjt anslag (skattegottgörelse) om skattenivån i landskapet överstiger ett angivet relationstal. Enligt motiveringarna kompenserar skattegottgörelsen i viss mån det åländska önskemålet om en egen skattelagstiftning och -förvaltning. Den utgör enligt förarbetet samtidigt ett incitament för landskapsmyndigheterna att föra en näringspolitik som möjliggör ökade skatteintäkter (se även Sakkunnigsektion för finansiella frågor, 2014). Denna ursprungliga idé är bra att ha i åtanke vid granskning av alternativa finansiella system.

Under den tid som det nuvarande ekonomiska systemet har varit i kraft har det betalats ut skattegottgörelse för varje år. Dess uppbyggnad möjliggör att skattegottgörelsen uteblir om Ålands andel av inkomstskatterna skulle understiga 0,5. Däremot kan den inte bli negativ. Det kan tolkas så att Åland bär upp risken i inkomstskatternas lokala variation så länge skattegottgörelsen förblir positiv. *Figur 5* visar skattegottgörelsens utveckling under 1993-2013. Figuren tydliggör att den årliga variationen av utbetalningen har varit omfattande.

Figur 5. Skattegottgörelse enligt beskattningsår (ej utbetalningsår) 1993-2015, miljoner euro

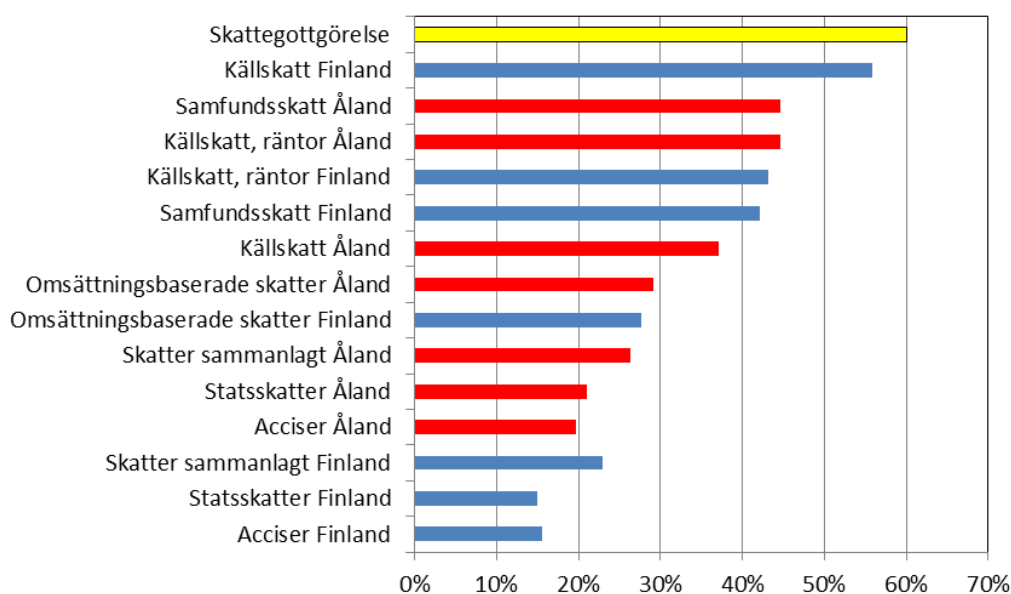


Källa: Ålandsdelegations beslut.

Figur 6 nedan visar hur de olika nuvarande (och några potentiella alternativa) beståndsdelar av skattegottgörelsekalkylen har varierat under 1993-2013. Som variationsmått används variationskoefficienten som definieras som tidsseriens standardavvikelse i procent av sitt genomsnitt. Av skattegottgörelsens konstruktion som en jämförelse mellan två regioners skattekraft följer att utbetalningen varierar

mer än dess beståndsdelar. I regel varierar de åländska skatteinkomsterna något mer än sina landsomfattande motsvarigheter. I en tidigare rapport (Kinnunen, 2007) visades att fysiska personers kapitalinkomster som är en del av fysiska personers inkomstskatter är en viktig källa till variationen i skattegottgårelsen.

Figur 6. Variationskoefficient för olika skatteslag samt för skattegottgårelsen 1993-2013



Källor: ÅSUBs beräkningar från Ålandsdelegationens underlag samt ÅSUBs och SCs beräkningar för omsättningsbaserade skatter och acciser.

Ett sätt att förnya skattegottgårelsen skulle vara att förändra relationskoefficienten 0,005 så att den följer befolkningsutvecklingen. Ett annat sätt vore att bredda skattegottgårelsens beräkningsbas till de indirekta skatterna. Nedan granskas följande alternativ i jämförelse med dagens system:

- Mervärdes- och andra omsättningsbaserade skatter samt acciser inkluderas i kalkylen
- Dagens utformning men relationskoefficient 0,005 byts mot befolkningsandel
- En kombination av de ovanstående punkterna
- Indirekta skatter inkluderas i kalkylen men relationskoefficienten 0,005 uppdateras med förändringen (differens) av Ålands andel av befolkningen sedan 1993. Dessutom dimensioneras relationskoefficienten så att det genomsnittliga utfallet 1993-2013 blir samma som i dagens system.

I beräkningen nedan har skattegottgörelseutfallen beräknats i fasta 2014-års priser för att göra de olika årens jämförbara med varandra, vilket är viktigt när vi beräknar genomsnitten över hela perioden.

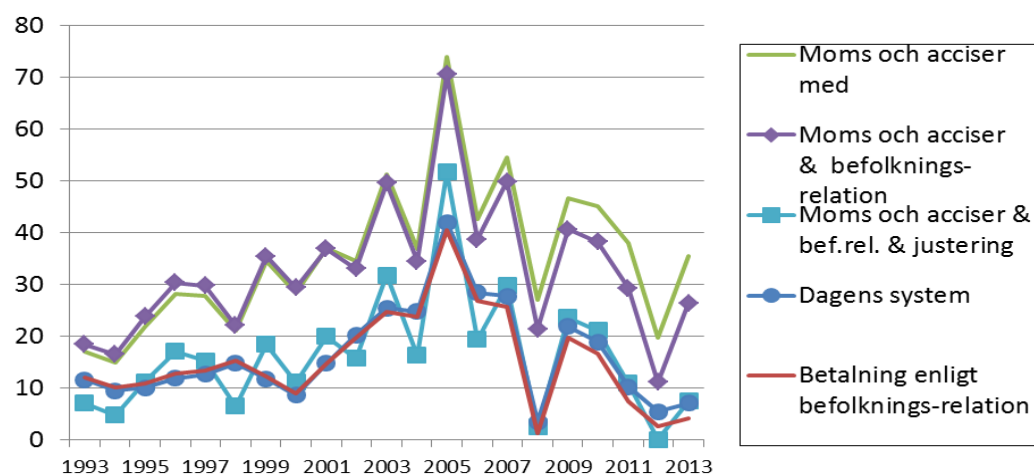
Tabell 2. Skattegottgörelsen och dess relationskoefficient i genomsnitt enligt alternativa modeller 1993-2013

	Genomsnittlig skattegottgörelse	Genomsnittlig rel.koeff.
Dagens system	16,2	0,005000
Moms och acciser med i skattegottgörelse	35,0	0,005000
Betalning enligt befolkningsrelation	15,4	0,005065
Moms och acciser & befolkningsrelation	32,6	0,005065
Moms och acciser & bef.rel. & justering	16,2	0,005578

Anmärkning: Penningvärden i miljoner euro i fasta 2014-års priser enligt Ålands konsumentprisindex.

Ålands höga andel av de indirekta skatterna leder till ett högre utfall i skattegottgörelsen om relationstalet skulle förbli detsamma som i dagens system. Ersättandet av relationstalet med befolkningsandel sänker det genomsnittliga utfallet en aning (se Figur 7). Om man inkluderar de indirekta skatterna i skattegottgörelseberäkningen men vill ha samma utfall i genomsnitt som under dagens system, måste relationstalet höjas avsevärt, så pass mycket att skattegottgörelsen blir noll under 2012 enligt beräkningarna. De årliga utfallen kan även läsas i bilaga 2.

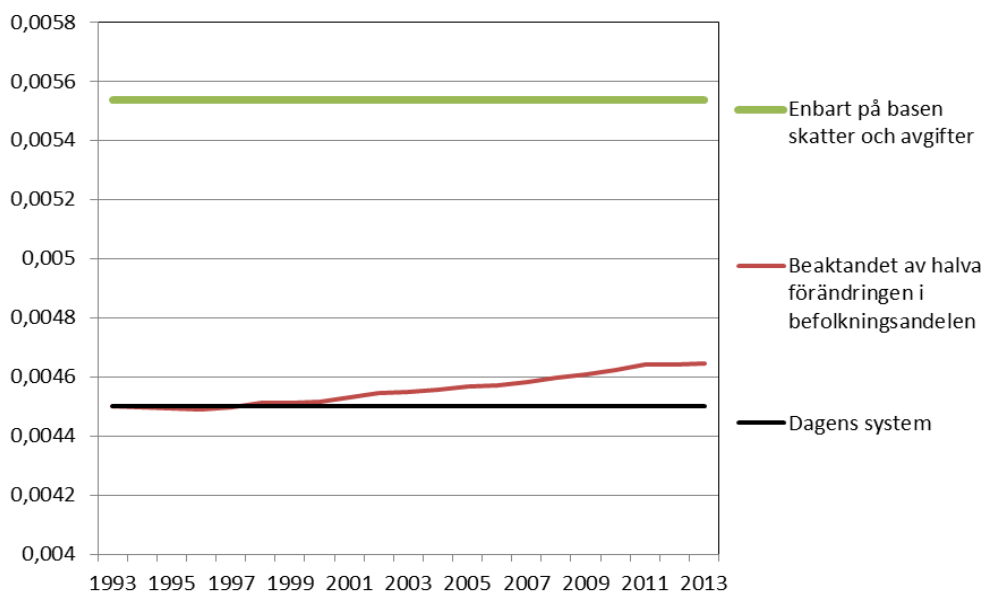
Figur 7. Skattegottgörelse enligt alternativa beräkningssystem, miljoner euro i 2014-års fasta priser



Källa: ÅSUBs kalkyler.

I kalkylerna ovan har tre alternativa relationskoefficienter använts. Deras utveckling över tiden illustreras i *Figur 8*. Vi ser att den befolkningsandelsbaserade relationskoefficienten skiljer sig mer och mer från dagens system då Ålands befolkningsandel har vuxit under hela perioden med undantag för åren i början av perioden då den sjönk en aning. Den förra ekonomiska krisen drabbade Åland hårt, vilket ledde till en minskad nettoinflyttning. Överhuvudtaget reagerar Ålands befolkningsandel mer på förändringar i konjunkturen då flyttningsrörelsens betydelse för befolkningsutveckling är större på Åland än i riket. Under det senaste årtiondet har inflyttningen brutto i relation till befolkning varit kring dryga tre procent på Åland, medan den i Finland har legat kring 0,6 procent. Därmed är även nettoinflyttningen avsevärt högre på Åland än i riket.

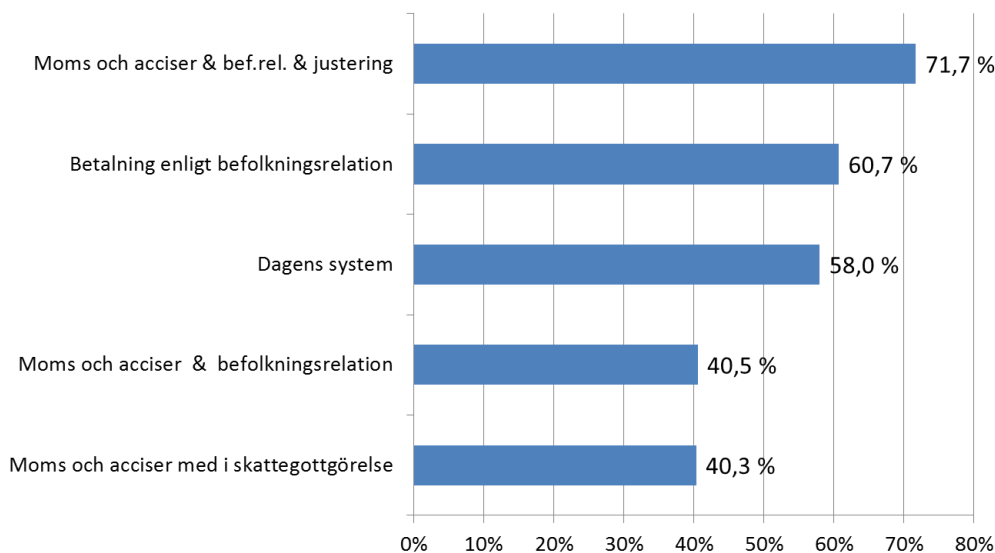
Figur 8. Utvecklingen av skattegottgörelsens relationskoefficient i alternativa modeller



Källa: ÅSUBs kalkyler.

Variationen i intäkterna under dessa alternativa skattegottgörelsesystem skulle vara lägre för de alternativ där det genomsnittliga utfallet ökar tack vare indirekta skatter, medan den skulle bli högre för de alternativ där relationskoefficienten höjs för att kompensera ökat utfall. Om stabilitet är en önskvärd egenskap i det framtida finansieringssystemet, bidrar inte ökning av relationskoefficienten till detta mål, medan inkludandet av de indirekta skatterna definitivt skulle öka stabiliteten (se *Figur 9*).

Figur 9. Variationskoefficient för alternativa skattegottgörelsesystem för 1993-2013, värden i fasta 2014-års priser



Källa: ÅSUBs beräkningar.

3.2 Avräkningen

Nedan redovisas hur avräkningsbeloppet skulle ha utvecklats 1993-2013 om man hade haft följande alternativa system:

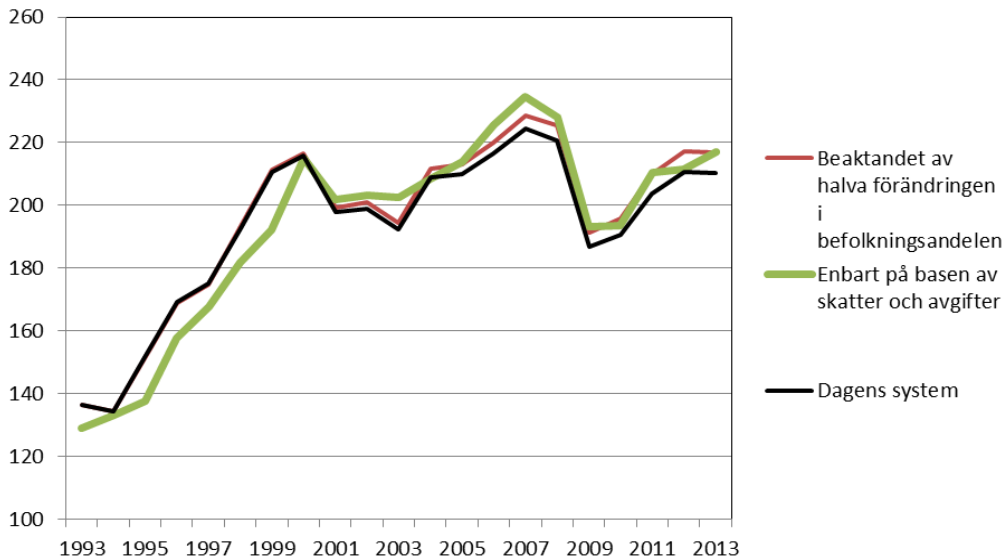
- Avräkningens relationskoefficient (avräkningsgrunden) beaktar halva relativa förändringen i Ålands befolkningsandel från år 1993. Således är formeln för relationskoefficienten år X följande: $\text{Rel.koeff. år } X = 1993 * \{1 + 0,5 * [(\text{Bef.andel år } X - \text{Bef.andel år } 1993) / (\text{Bef.andel år } 1993)]\}$
- Avräkning beräknas på basen enbart skatter och avgifter av skattenatur (dvs smalare inkomstbas) men relationskoefficienten (avräkningsgrunden) höjs så att det genomsnittliga utfallet blir samma som i dagens system.

Tabell 3 visar att beaktandet av halva befolkningsförändringen skulle ha lett till en ganska måttlig ökning i avräkningsbeloppet. Om man å andra sidan skulle smalna av inkomstbasen för avräkningen skulle relationstalet behöva höjas avsevärt. Det årliga utfallet återges av Figur 10, medan figurens siffermaterial finns i bilagorna.

Tabell 3. Avräkningsbeloppet i medeltal, miljoner euro i fasta 2014-års priser

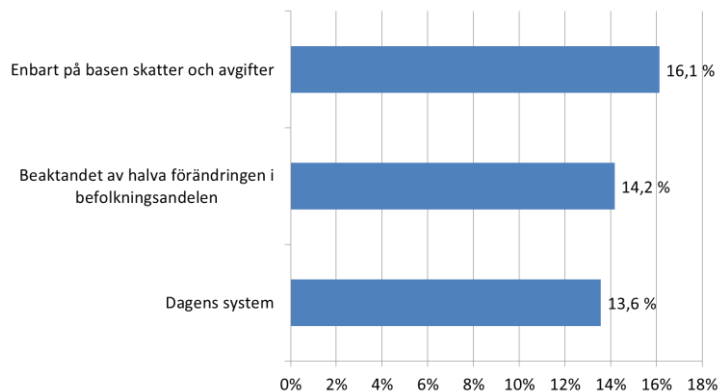
	Dagens system	Beaktandet av halva förändringen i befolkningsandelen	Enbart på basen av skatter och avgifter
Medeltal 1993-2013	193,228	195,776	193,228
Relationstal, genomsnitt	0,004500	0,004555	0,005537

Källa: ÅSUBs beräkningar.

Figur 10. Avräkningsbeloppet enligt dagens system och alternativa modeller, miljoner euro i fasta 2014-års priser


Källa: ÅSUBs beräkningar.

Variationen i avräkningsbeloppet är relativt lika i samtliga alternativ, men avsmalningen av avräkningens inkomstbas skulle leda till en lite högre variation i inkomsterna, se *Figur 11* nedan.

Figur 11. Variationskoefficienten för avräkningsbeloppet i alternativa finansieringsmodeller


Källa: ÅSUBs beräkningar.

3.3 Summan av avräkningsbelopp och skattegottgörelse – alternativa kombinationer

För att få ett helhetsgrepp om statens överföringar till landskapet behandlas avräkning och skattegottgörelse tillsammans i det här kapitlet. Dessutom måste de båda delarna beaktas samtidigt om man vill konstruera ett system som i genomsnitt skulle ge samma sammanlagda utfall som tidigare. Nedan presenteras följande alternativa system i jämförelse med dagens system med 1993-2013-års uppgifter som underlag:

- Scenario 1 (AKALV): Skattegottgörelse: inklusive indirekta skatter. Avräkning: fasta relationstalet justeras så att summan av de två blir i genomsnitt samma för åren 1993-2013 som i dagens system.
- Scenario 2 (AKDEM): Skattegottgörelse: indirekta skatter & befolkningsandel. Avräkning: beaktandet av halva förändringen i befolkningsandelen, men relationstalet justeras så att summan blir i genomsnitt samma som i dagens system för åren 1993-2013.
- Scenario 3 (AKMORE): Skattegottgörelse: indirekta skatter & befolkningsandel. Avräkning: fasta relationstalet justeras så att summan av de två blir i genomsnitt samma som i dagens system för åren 1993-2013.
- Scenario 4 (AKRBETX): Skattegottgörelse: Dagens utformning men relationskoefficienten byts ut till befolkningsandel. Avräkning: beräknas på basen av enbart skatter och avgifter av skattenatur men fasta relationskoefficienten höjs så att utfallet för avräkningen blir samma för åren 1993-2013 som i dagens system.
- Scenario 5 (AKLUDEM): Skattegottgörelse: Dagens utformning men relationskoefficienten byts ut till befolkningsandel. Avräkning: beaktandet av halva förändringen i befolkningsandelen i relationskoefficienten (avräkningsgrund).
- Scenario 6 (AKTAXH): På Åland uppburna skatter används för finansieringen av självstyrelse.

De tre första alternativa scenarierna är uppbyggda så att deras genomsnittliga utfall sammanfaller med dagens system. De tre sista scenarierna är i sin tur byggda utan krav på att det sammanlagda utfallet skall vara i genomsnitt samma som i dagens system. De genomsnittliga skillnaderna är dock ganska små, även för scenario 6 där på Åland uppburna skatter skulle användas av självstyrelsen i stället för avräkning och skattegottgörelse. Det finns många andra kombinationer att utreda. Vi har t.ex. valt att inte inkludera ett alternativ där skattegottgörelsens relationstal skulle justeras uppåt efter inkluderandet av indirekta skatter och befolkningsandel. I nästa kapitel används de här presenterade scenarierna för framtidskalkyler. En liten men ofullständig fingervisning av den framtida utvecklingen får man genom att granska hur de olika systemen beter sig under den historiska beräkningens sista år - 2013. Samtliga alternativ visar ett större utfall än dagens system (se *Tabell 4*).

Figur 12 visar utfallet i grafisk form. Variationen i utfallet ser ut att vara större i

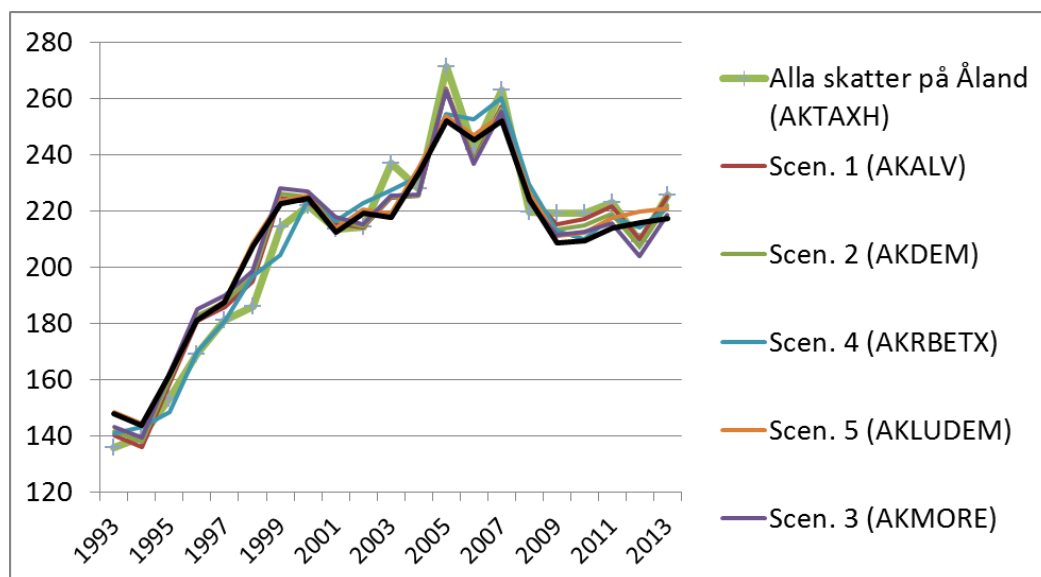
scenario 6 enligt vilken självstyrelsen skulle finansieras med lokalt uppburna skatter. Slutsatsen bestyrks av beräkningen av variationskoefficienten (se *Figur 13*). Skillnaderna i variationskoefficienten är dock ganska små. Avräkningen stabiliserar även summan av överföringarna i samtliga scenarioalternativ.

Tabell 4. Summan av överföringarna i olika alternativa finansieringssystem, miljoner euro i fasta 2014-års priser

	Dagens system	Scen. 1 (AKALV)	Scen. 2 (AKDEM)	Scen. 3 (AKMORE)	Scen. 4 (AKRBETX)	Scen. 5 (AKLUDEM)	Scen. 6 (AKTAXH)
1993	148,04	140,29	141,66	143,29	141,05	148,50	135,87
1994	143,95	136,32	137,85	139,56	143,33	144,39	139,56
1995	161,50	158,58	160,31	162,36	148,54	161,95	153,32
1996	181,04	180,88	182,74	185,09	170,23	181,52	169,16
1997	187,69	185,77	187,66	189,91	181,17	188,29	181,32
1998	207,63	195,06	196,63	198,52	196,86	208,51	186,17
1999	222,50	224,61	226,26	228,23	204,36	223,53	214,34
2000	224,38	223,22	224,89	226,83	223,88	225,51	221,89
2001	212,61	215,69	216,75	217,97	216,47	213,78	213,49
2002	219,23	214,11	214,59	215,14	222,72	220,60	214,48
2003	217,59	224,75	225,04	225,48	227,20	218,92	236,96
2004	233,71	225,46	225,59	225,73	232,08	235,30	228,00
2005	251,93	263,41	263,03	262,65	254,44	253,67	271,28
2006	245,05	238,03	237,49	236,93	252,45	246,90	241,67
2007	252,19	257,17	256,24	255,22	260,28	254,19	263,03
2008	224,28	226,23	225,03	223,38	229,49	226,76	219,53
2009	208,63	215,14	213,40	211,53	212,85	211,08	219,30
2010	209,51	217,08	215,03	212,65	209,95	212,28	219,35
2011	213,94	221,76	218,97	215,69	217,88	217,40	222,99
2012	216,02	209,89	207,29	203,85	214,09	219,80	208,88
2013	217,25	225,25	222,24	218,67	221,07	220,97	225,54
Genomsnitt 1993 - 2013	209,461	209,461	209,461	209,461	208,589	211,137	208,864
Relationskoeff. avräkning medeltal	0,004500	0,0040618	0,004115	0,004118	0,005537	0,004555	---
Relationskoeff. skattegottg. medeltal	0,005000	0,0050000	0,005065	0,005065	0,005065	0,005065	---
Skillnad i utfallet mot dagens system år 2013	---	8,01	4,99	1,43	3,82	3,73	8,30

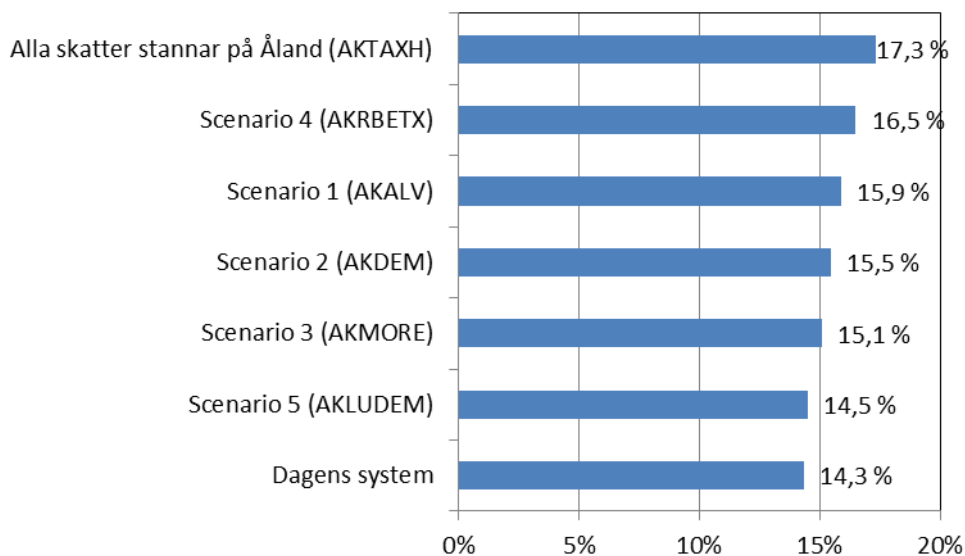
Källa: ÅSUBs beräkningar.

Figur 12. Summan av överföringarna, miljoner euro i fasta 2014-års priser



Källa: ÅSUBs beräkningar.

Figur 13. Variationskoefficient för summan av överföringarna under alternativa finansieringssystem



Källa: ÅSUBs beräkningar.

3.4 Historiska analysens slutsatser

Som slutsats av den historiska analysen konstaterar vi följande. Granskningen av dagens system mot alternativa konstruktioner visar att finansieringssystemet är stabilt. Å andra sidan har förskjutningen i skatteinkomsternas struktur medfört att Åland i växande grad generat mer skatter utan att få en motsvarande ökning i överföringar från staten då man får en fast andel (0,45 procent) av de indirekta skatterna till självstyrelsens finansiering. Ökningen av Ålands andel av Finlands befolkning förstärker den för självstyrelsen ogynnsamma utvecklingen. Ålands andel av de indirekta skatterna är dessutom högre än befolkningsandelen, antagligen mycket tack vare den omfattande turism som riktar sig till Åland.

En höjning av skattegottgörelsens relationskoefficient minskar dess utfall, och medför samtidigt en större variation i den. Å andra sidan minskar skattegottgörelsens variation om de indirekta skatterna tas med i beräkningsunderlaget. Kalkylerna ovan visar att det går att göra fullgoda estimeringar av olika regioners andelar av olika typer av skatter på basen av regionens andel av landets disponibla inkomster. Någon sådan administrativt enkel regel skulle vara nödvändig då en fullständig kalkyl av de indirekta skatternas regionala härkomst är mycket resurskrävande att genomföra.

Avräkningsbeloppet har utvecklats stabilt över åren, vilket har motverkat skattegottgörelsens stora variation. En avsmalning av avräkningens inkomstbas till enbart skatter och avgifter av skattenatur skulle öka variationen i utfallet, men endast marginellt.

Samtliga beräkningsalternativ som granskades visade ett positivt utfall i jämförelse med dagens system för beräkningsperiodens sista år 2013. Detta är dock inget bevis på hur de skulle utvecklas i framtiden. För detta ändamål studeras samma alternativa finansieringssystem med hjälp av olika framtidsscenarier i nästa kapitel.

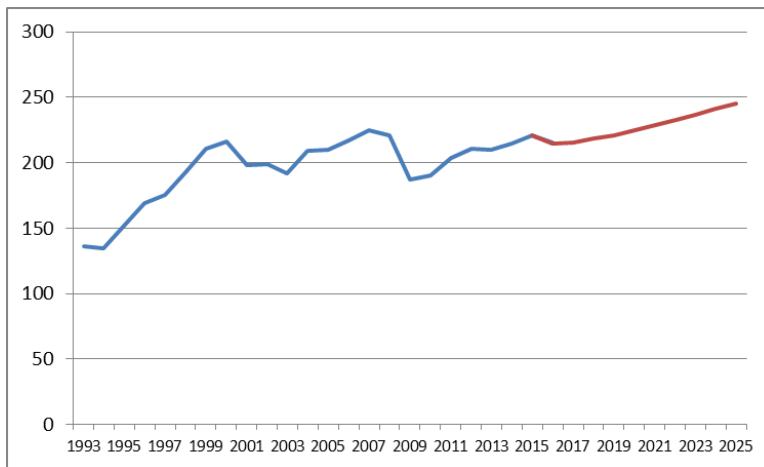
4. Ekonomiska utfallet av alternativa finansiella arrangemang 2016-2025

En viss osäkerhet finns inbyggd i det förra kapitlets historiska analys då de statistiska uppgifterna inte är fullständiga och tillgängliga för varje år. Men i en analys med framtidsperspektiv är osäkerheten en central faktor. Vårt sätt att hantera osäkerheten är att använda oss av en samhällsekonomisk, numerisk jämviktsmodell för Åland som beräkningsverktyg (se Kinnunen, 2005). Det görs tre antaganden om Ålands framtida utveckling, medan Finlands utveckling är densamma i alla scenarier. Dessa tre "konjunkturantaganden" tillsammans med basscenario och sex alternativa "institutionella" antaganden ger totalt 21 scenarier. Arbetet bygger på ÅSUBs tidigare scenarioarbete om utbildningsbehov och arbetsmarknad fram till år 2025 (Kinnunen, Lindström och Fellman, 2013) samt på den senaste konjunkturanalysen (Palmer, Kinnunen och Flink, 2015).

För Finlands del måste man anta hur snabbt skatteinkomstslagen och budgetinkomsterna totalt (utan belåning) kommer att utvecklas för att ha beräkningsunderlag för avräkningsbeloppet och skattegottgörelsen. I framtagandet av dessa variabler har VATTs framtidsberäkningar för Finland använts (Honkatukia, Ahokas, Simola, 2014). Dessutom används finansministeriets prognoser och budgetramar (2015) samt Statistikcentralens senaste befolkningsprognos från år 2012.

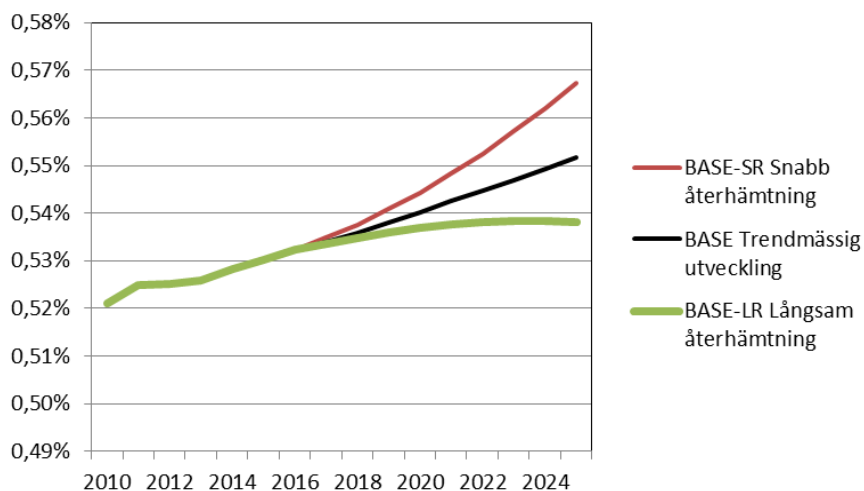
4.1 Allmän utveckling fram till 2025

Avräkningsbeloppet antas växa fram till år 2019 enligt Finansministeriets beräkningar för statens budgetinkomster, och sedan antas en årlig tillväxt på 1,75 procent (obs. i fasta priser). Statens inkomstskatter antas växa i samma takt som budgetinkomsterna. De indirekta skatternas uppbörd antas växa i takt med hushållens inkomster (se Honkatukia m.fl., 2014). Se *Figur 14* hur avräkningens utveckling ser ut.

Figur 14. Avräkningens utveckling i fasta 2014-års priser, miljoner euro


Källa: ÅSUBs beräkningar.

Finlands befolkning följer den senaste statistiken (fram till slutet av 2014) och tillväxttakten följer därefter Statistikcentralens senaste prognos (FOS, 2012). Ålands befolkningstillväxt antas fortsätta vara högre än rikets, vilket leder till en stigande befolkningsandel (se *Figur 15*). Den avgörande faktorn för Ålands befolkningstillväxt är flyttningsrörelsen som i flera år varit betydligt mer positiv än i övriga landet. Ålands låga arbetslöshetsgrad är säkert en av förklaringarna till den positiva flyttningsrörelsen. I vår beräkningsmodell antas ett statistiskt estimerat förhållande mellan arbetslöshet och nettoinflyttning. Både in- och utflyttningen spjälks upp enligt ålder och kön enligt fleråriga genomsnitt för ålders- och könsstrukturen. Metoden är mycket lik den Statistikcentralen använder. Skillnaden är dock att varje konjunkturläge producerar sin egen befolkningsutveckling, vilket innebär att Ålands befolkning är en s.k. endogen variabel i modellen. Ålands befolkning når 30 000 kring 2019 och växer till ca 31 500 år 2025.

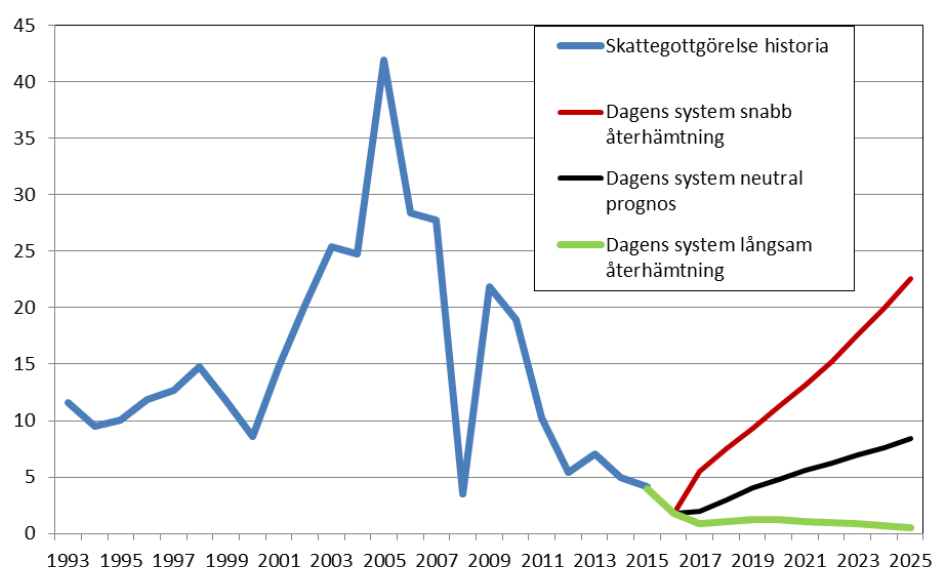
Figur 15. Ålands befolkningsandel enligt basscenarioer


Källa: ÅSUBs beräkningar.

Ålands BNP-tillväxt förväntas vara ganska långsam då arbetskraften ökar långsamt och den externa efterfrågan på Ålands exportvaror och -tjänster antas utvecklas i långsammare takt än före finanskrisen. Framför allt finns det skäl att tro att konjunkturvändningen kommer något senare till Åland vars ekonomi är mer serviceinriktad och mer beroende av hushållens (lokala och turisternas) konsumtion i motsats till Finlands och Sveriges ekonomier där varuexporternas roll är mer betydande.

Skattegottgörelsen minskar och blir nära noll enligt modellberäkningen de närmaste åren för att senare växa i olika takter enligt antaganden om Ålands tillväxt i förhållande till övriga Finland (se *Figur 16*).

Figur 16. Skattegottgörelse, historisk utveckling och framtidsscenarioer, miljoner euro i fasta, 2014-års priser



Källa: ÅSUBs beräkningar.

4.2 Scenarier

De scenarier som granskas nedan är desamma som i den förra analysen för historiska år. Med andra ord är våra scenarier följande:

- Tre antaganden om hur Ålands ekonomi växer i förhållande till Finlands (låg(LR), mellan(BAS), hög tillväxt(SR))

Institutionella antaganden:

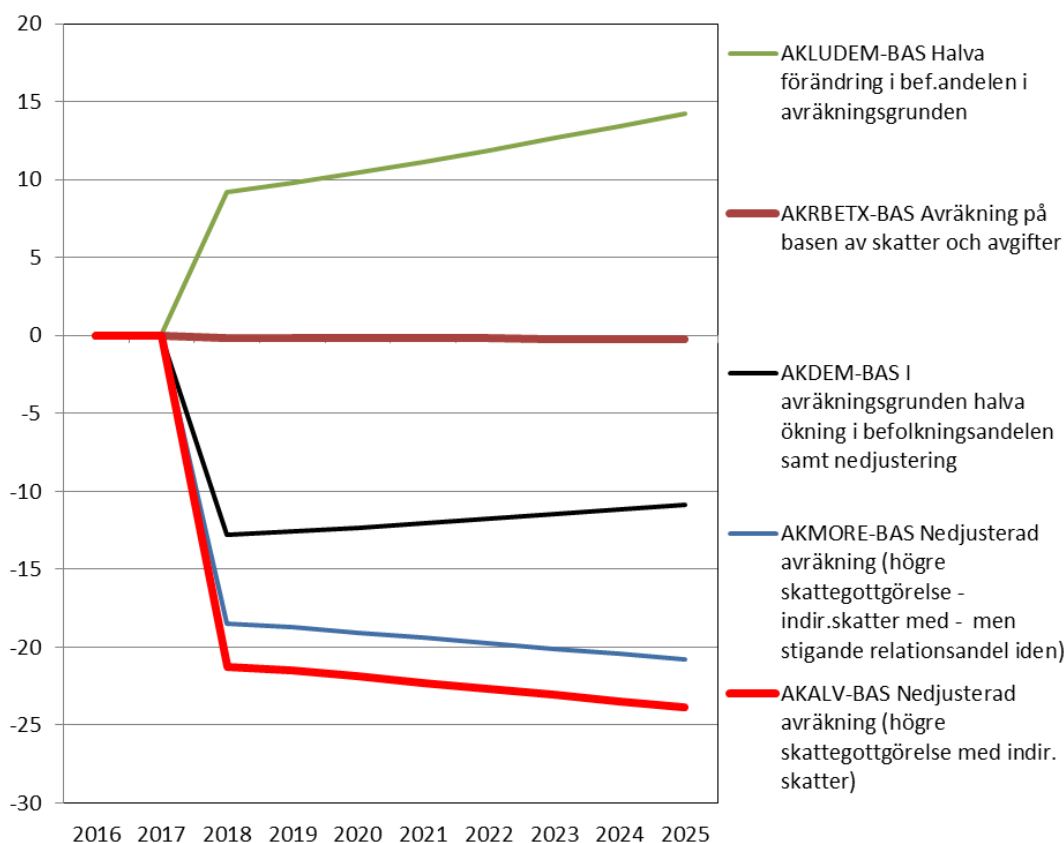
- Dagens system (BASE)
- Indirekta skatterna (moms och acciser) med i skattegottgörelsekalkylen; avräkningens fasta relationstal justeras enligt historisk analys så att historiska summan av de två 1993-2013 samma som i dagens system (AKALV)
- Indirekta skatterna (moms och acciser) med i skattegottgörelsekalkylen samt som relationskoefficient används befolkningsandelen; i avräkningens relationstal beaktas halva förändringen i befolkningsandelen f o m år 1993 samt nedjustering så att summan av avräkningen och skattegottgörelsen blir samma som den varit historiskt (AKDEM)
- Skattegottgörelse som i AKDEM men avräkningens fasta relationstal justeras så att den historiska summan av de två 1993-2013 blir samma som i dagens system (AKMORE)
- Skattegottgörelse enligt dagens system men med befolkningsandel, avräkning enbart på skatter och avgifter, med höjd fast avräkningsgrund (AKRBETX)
- Skattegottgörelse som i punkt 6 men beaktandet av halva förändringen i befolkningsandelen i avräkningsgrunden (AKLUDEM)
- Samtliga på Åland uppburna skatter stannar i landskapet, varken avräkning eller skattegottgörelse utbetalas (AKTAXH).

Sammanlagt resultaterar de ovanstående specifikationerna i 21 olika scenarier.

4.3 Scenarioreultat

Avräkningsbeloppet varierar inte nämnvärt enligt Ålands konjunkturer, då Åland är en så liten del av hela Finland. I och med att vi inte varierat tillväxtantaganden för Finlands del, är inte konjunkturvariationen relevant för avräkningsutfallet mer än på marginalen som är för liten för att synliggöras i figurer. Däremot påverkar våra institutionella antaganden av hur mycket avräkningsbeloppet avviker från basscenarioets utfall, vilket *Figur 17* illustrerar. De olika justeringskoefficienterna som hämtats från förra kapitlets analys ger utfall mellan ca -24 till +14 miljoner euro per år i slutet av studieperioden. Förändringen av inkomstbasen för avräkningen till enbart skatter och avgifter har här ingen effekt då vi antar att olika delar av budgetinkomster växer i samma takt.

Figur 17. Avräkningsbeloppets avvikelse från basscenariot, trendmässigt konjunkturantagande, miljoner euro i fasta 2014-års priser

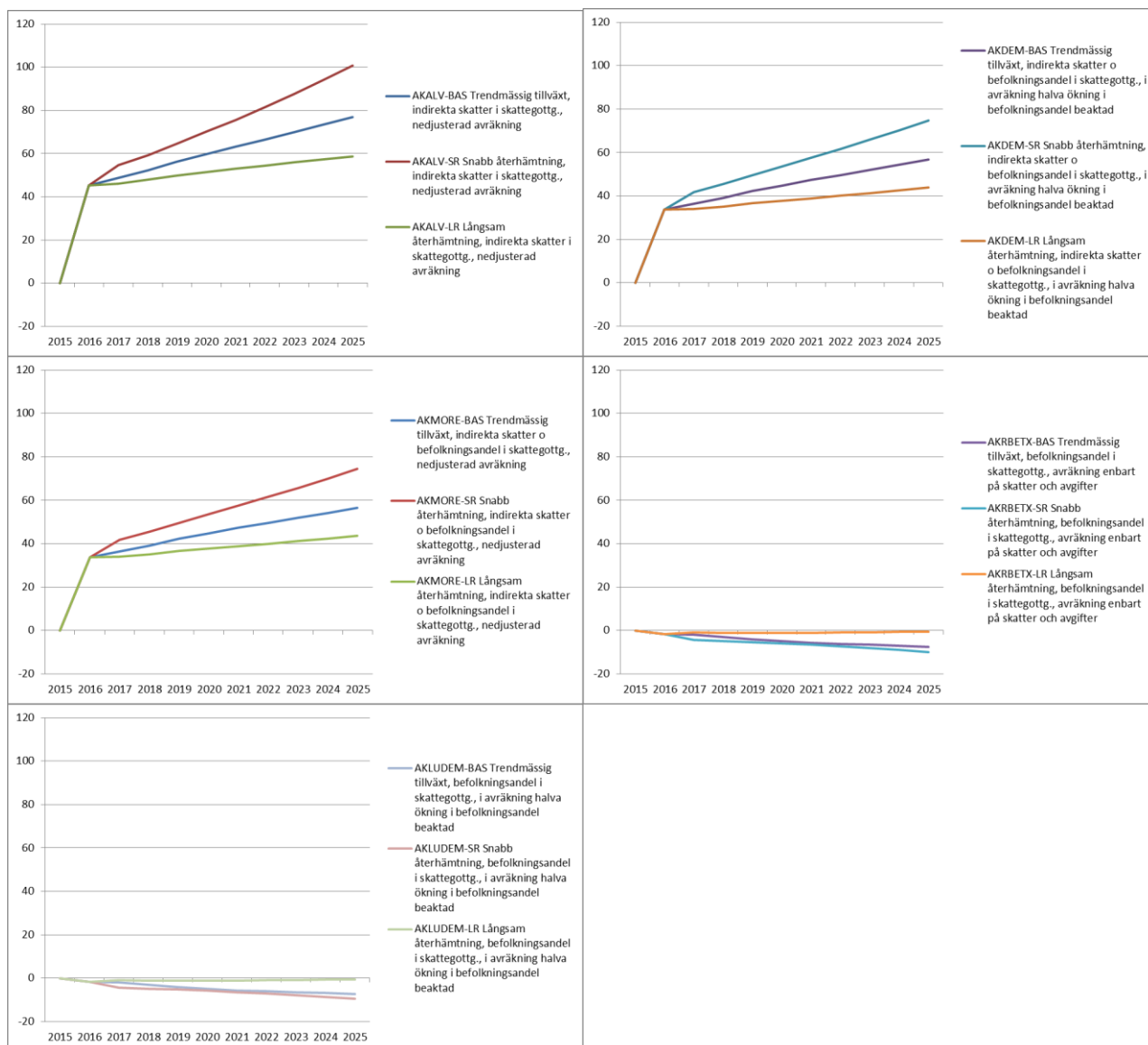


Källa: ÅSUBs beräkningar.

Skattegottgörelsen varierar däremot i högsta grad enligt Ålands egen utveckling. Nedan i

Figur 18 visas hur skattegottgörelsen förändras från motsvarande basscenario enligt de olika förändringarna i beräkningsgrunderna. Införandet av indirekta skatter i skattegottgörelsen skulle öka den kraftigt. Å andra sidan skulle höjning av relationstalet till en befolkningsandel minska skattegottgörelsen något. Risker med en sådan förändring är dock att en snabb befolkningstillväxt skulle kunna straffa sig genom en lägre utbetalning från skattegottgörelsen, såsom sker för scenariogrupperna AKRBETX och AKLUDEM. Då skulle Åland ha ett incitament att försöka dämpa inflyttningen eller se till att inflyttningen skulle koncentreras till personer som genererar höga skatteinkomster.

Figur 18. Förändring i skattegottgörelsen från relevant basscenario, miljoner euro i fasta 2014-års priser

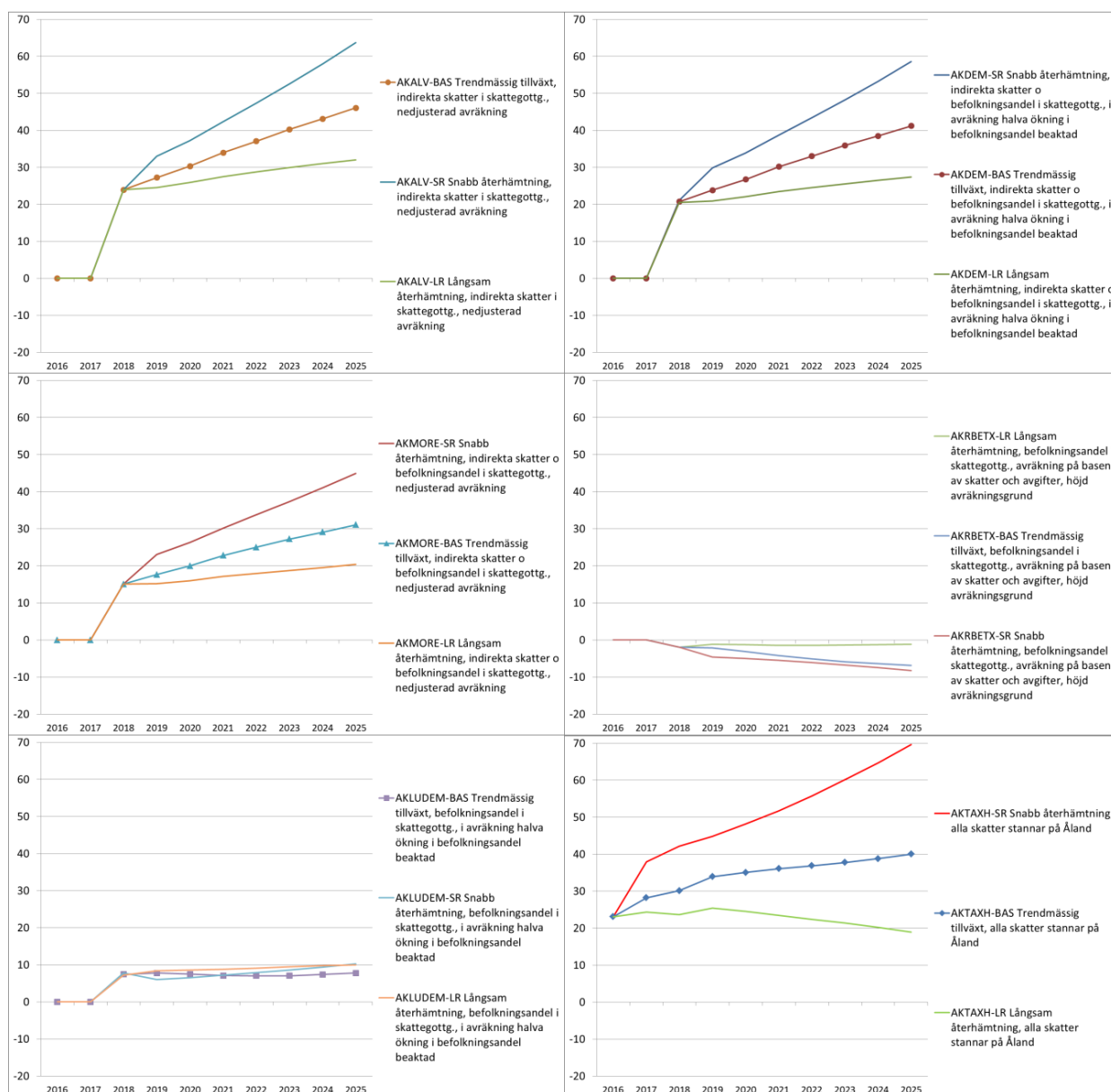


Källa: ÅSUBs beräkningar.

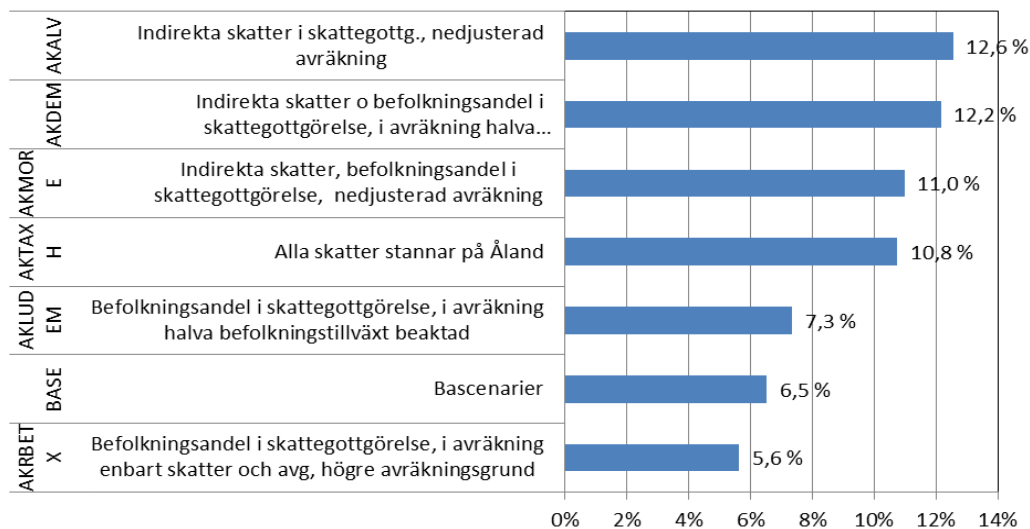
För en helhetsbedömning av alternativa finansiella arrangemang är det nödvändigt att jämföra den sammanlagda förändringen i landskapsregeringens intäkter. *Figur 19* visar att utfallen varierar mycket. Införandet av indirekta skatter kan potentiellt ha en mycket stor effekt i överföringarna. Mycket beror på hur den åländska ekonomin utvecklas i förhållande till riket. Det enda institutionella arrangemanget som ser ut att ge ett sämre utfall än dagens system handlar om att byta skattegottgörelsens relationstal till befolkningsandel och att ha en fast koefficient i avräkningen vars bas skulle ändras till enbart skatter och avgifter. Samma resultat skulle dock ha nåtts med dagens system för avräkning då det antogs att

budgetinkomsternas struktur inte skulle förändras mellan skatter och övriga inkomster. *Figur 20* visar variationskoefficienten för de olika institutionella arrangemangen. Såsom i den historiska analysen, är variationen i intäkterna i dagens system lägre än i de flesta av alternativen. Det måste dock betonas att variationskällorna för många faktorer saknas i en scenarioanalys. Men en ökning av skattegottgörelsens betydelse, på bekostnad av avräkningen, ökar variationen även i den här analysen. Resultaten för avräkningen, skattegottgörelsen och LRs intäkter finns i tabellformat i bilagorna 4-6.

Figur 19. Samlade effekter i LRs intäkter, skillnad mot relevant basscenario, miljoner euro i fasta 2014-års priser



Källa: ÅSUBs beräkningar.

Figur 20. De samlade överföringarnas variationskoefficienter för 2016-2025


Anmärkning: för varje scenariogrupp har samma slumpmässigt valda "konjunkturutfall" (BAS, SR eller LR) använts för året ifråga. Källa: ÅSUBs beräkningar.

Avslutande kommentarer

Vår analys av avräkningssystemet och skattegottgårelsen har omfattat den historiska utvecklingen samt försökt blicka framåt. Det finns ett behov att förnya överföringssystem mellan finska staten och landskapet på grund av Ålands förändrade befolkningsandel samt förändringar i Finlands skattestruktur. I en eventuell reform av systemet måste man beakta det faktum att Åland har visat sig generera en betydande andel av Finlands indirekta skatter, mycket tack vare omfattande turism som riktar sig till Åland samt på grund av en relativt hög andel av Finlands disponibla inkomster. En sådan reform kan åstadkommas på olika sätt. Här har i princip två olika huvudtillvägagångssätt och deras kombinationer granskats:

- Omformning av avräkningens relationstal (avräkningsgrund) så att den beaktar förändringen i Ålands andel av Finlands befolkning
- Förändring i skattegottgårelsens relationstal och inkomstgrund (indirekta skatter med).

Som ett referensalternativ har det också granskats vad som skulle hända om de på Åland uppburna statliga skatterna i sin helhet skulle överföras till landskapet.

Förändringarnas relativa betydelse mellan avräkningen och skattegottgårelsen har också effekter på variationen i landskapets intäkter. Som regel visar det sig vara så att ju större avräkningens roll är, desto mindre varierar landskapets inkomster, vilket är förståeligt då Ålands ekonomi och befolkning är mycket små i jämförelse med riket. Om man å andra sidan vill behålla skattegottgårelsens ursprungliga idé att vara en kompensation för avsaknaden av egen beskattningsbehörighet samt att sporra främjandet av näringslivet är det dock viktigt att:

- skattegottgårelsens relationstal inte stiger "för snabbt" i förhållande till avräkningsgrunden
- indirekta beskattningens roll beaktas.

De administrativa problem som finns i beräkningen av rättvisande siffror för fördelning av intäkterna från den indirekta beskattningen borde kunna lösas genom statistisk (ekonometrisk) analys av de hittills gjorda studierna av Statistikcentralen. Den analys som gjordes i samband med denna rapport visar att regionernas disponibla inkomster samvarierar starkt med de beräknade indirekta skatteinkomsterna från dessa regioner. Detta skulle mycket troligen gälla även olika varianter av hushållsinkomster - netto efter skatter och avgifter - som skulle kunna beräknas direkt från skattestyrelsens material efter att beskattningen slutförts. Disponibla inkomster innefattar sådana inkomstposter som är skattefria och därmed kräver att den beräknas av Statistikcentralen som kan kombinera information från flera uppgiftslämnare.

Litteratur

Alanen, Aku (2014): Valtion verotulojen alueellinen jakauma 2012, Statistikcentralen, Memo 20.5.2014.

Finansministeriet (2015): Plan för de offentliga finanserna 2016-2019, VM/2103/02.02.00.00/2014 2.4.2015.

Finlands officiella statistik (FOS, 2006): Statens inkomster och utgifter efter område [e-publikation]. Helsingfors: Statistikcentralen [hänvisat: 4.5.2015]. Åtkomstsätt: http://www.stat.fi/til/vtmma/2006/vtmma_2006_2008-06-30_tie_001_sv.html

Finlands officiella statistik (FOS, 2012): Befolkningsprognos [e-publikation]. ISSN=1798-5145. Helsingfors: Statistikcentralen [hänvisat: 18.5.2015]. Åtkomstsätt: http://www.stat.fi/til/vaenn/index_sv.html

Honkatukia, Juha, Jussi Ahokas, Antti Simola (2014): Kriisien jälkeen – Suomen talouden rakenteellinen kehitys vuosina 2013–2030, VATT Tutkimukset 176, Helsingfors, ISBN 978-952-274-107-3 (PDF).

Kinnunen, Jouko (2005): Migration, Imperfect Competition and Structural Adjustment. Essays on the Economy of the Åland Islands, Helsinki: Acta Universitatis Oeconomica Helsingiensis A-258.

Kinnunen, Jouko, Bjarne Lindström och Katarina Fellman (2013): Utbildningsbehov och arbetsmarknad 2025, ÅSUB Rapport 2013:4.

Kinnunen, Jouko (2007): Prognos för flitpengens utveckling 2008-2010 - En analys av olika faktorerers inverkan på skattegottgörelsen, ÅSUB Rapport 2007:4.

Palmer, Richard, Jouko Kinnunen och Johan Flink (2015): Konjunkturläget våren 2015, ÅSUB Rapport 2015:1.

Rundberg, Maria, Jouko Kinnunen (2014): Turismens samhällsekonomiska betydelse för Åland 2013, ÅSUB Rapport 2014:1.

Sakkunnigsektionen för finansiella frågor, tillsatt av Ålandskommittén 2013 (2014): Tekniska lösningsalternativ för utveckling av landskapet Ålands ekonomiska självstyrelse, Rapport 13.11.2014.

Bilaga 1. Estimering av Ålands andel av olika typer av skatter

Datamaterialet för estimering av Ålands andel av skatterna bestod av SCs landskapsvisa beräkningar för statens skatteinkomster för åren 1996, 1998, 2000, 2002, 2004, 2006 och 2012. Utöver det utnyttjades SCs statistik för inkomstfördelning (disponibla inkomster) som finns för varje år tillgängligt från 1995.

Modellresultaten visar att disponibla inkomster, indirekta och övriga skatter är nära förknippade med varandra, en relation som är säkerställd på en hög statistisk säkerhetsnivå. I estimeringen testades även om Ålands andel i relation till disponibla inkomster på ett systematiskt sätt är annorlunda än för de övriga landskapen med hjälp av en s.k. dummyvariabel. Variabeln visade sig vara signifikant för acciser och övriga skatter, medan dess statistiska betydelse var relativt svag för omsättningsbaserade skatter. Åland genererar en lägre andel av acciser än de övriga landskapen i relation till dess disponibla inkomster, medan det motsatta gäller för övriga skatter.

Tabell 5. Estimeringsresultat för landskapens andel av olika typer av skatter

<i>Beroende variabel</i>		<i>Andel av omsättningsbaserade skatter</i>				
	Ostandardiserad koefficient	Standardfel	Standardiserad koefficient	t-värde	Signifikans	
Konstant	-0,002	0,000		-5,920	0,000	
Ålanddummy	0,002	0,001	0,007	1,576	0,117	
Andel av disponibla inkomster	1,042	0,004	1	232,131	0	
<i>Beroende variabel</i>		<i>Andel av acciser</i>				
Konstant	0,013	0,001		16,115	0	
Ålanddummy	-0,012	0,003	-0,053	-4,673	0	
Andel av disponibla inkomster	0,774	0,009	0,981	85,866	0	
<i>Beroende variabel</i>		<i>Andel av övriga skatter</i>				
Konstant	-0,006	0,001		-9,485	0	
Ålanddummy	0,004	0,002	0,013	2,017	0,046	
Andel av disponibla inkomster	1,104	0,007	1	159,59	0	

Källa: ÅSUBs beräkningar.

Tabell 6. Olika testvärden för de estimerade modellerna

Modell	F-testvärde	Signifikans	Förklaringsgrad, justerad R ²
Andel av omsättningsbaserade skatter	27658,005	0,000000	,998
Andel av acciser	3873,179	0,000000	,983
Andel av övriga skatter	13048,481	0,000000	,995

Anmärkning: F-test testar sannolikheten av hypotesen att alla estimerade koefficienter är 0.

Bilaga 2. Årligt skattegottgörelseutfall enligt alternativa system

Tabell 7. Skattegottgörelse enligt alternativa beräkningssystem, miljoner euro i fasta 2014-års priser

	Dagens system	Moms och acciser med	Betalning enligt befolkningsrelation	Moms och acciser & befolkningsrelation	Moms och acciser & bef.rel. & justering
1993	11,6	17,1	12,0	18,4	7,03
1994	9,5	15,0	10,1	16,5	4,72
1995	10,0	21,9	10,8	23,8	11,22
1996	11,9	28,2	12,7	30,3	17,05
1997	12,7	27,8	13,4	29,7	15,21
1998	14,8	21,0	15,2	22,0	6,51
1999	11,8	34,4	12,2	35,4	18,38
2000	8,6	28,4	9,0	29,3	11,08
2001	14,7	37,1	14,6	36,9	19,89
2002	20,3	34,5	19,6	33,1	15,67
2003	25,4	51,3	24,7	49,6	31,75
2004	24,7	36,8	23,7	34,5	16,24
2005	41,9	73,9	40,5	70,5	51,69
2006	28,4	42,5	26,8	38,7	19,34
2007	27,7	54,6	25,7	49,8	29,72
2008	3,5	26,9	1,2	21,3	2,44
2009	21,9	46,6	19,8	40,6	23,56
2010	18,9	45,0	16,5	38,2	21,07
2011	10,2	37,9	7,4	29,3	10,94
2012	5,4	19,8	2,6	11,1	0,00
2013	7,1	35,5	4,1	26,3	7,40
Genomsnitt 1993-2013	16,2	35,0	15,4	32,6	16,2
Relationstal	0,005	0,00500	0,005065	0,005065	0,005578

Bilaga 3. Avräkningsbeloppet enligt alternativa system

Tabell 8. Avräkningen enligt alternativa system, miljoner euro i fasta 2014-års priser

	Dagens system	Beaktandet av halva förändringen i befolkningsandelen	Enbart på basen skatter och avgifter
1993	136,5	136,5	129,0
1994	134,4	134,3	133,3
1995	151,5	151,2	137,8
1996	169,2	168,8	157,5
1997	175,0	174,9	167,7
1998	192,9	193,3	181,7
1999	210,7	211,3	192,1
2000	215,8	216,5	214,9
2001	197,9	199,2	201,9
2002	199,0	201,0	203,1
2003	192,2	194,3	202,5
2004	209,0	211,6	208,4
2005	210,0	213,2	214,0
2006	216,6	220,1	225,7
2007	224,4	228,5	234,6
2008	220,8	225,5	228,2
2009	186,8	191,3	193,1
2010	190,6	195,7	193,4
2011	203,7	210,0	210,5
2012	210,6	217,2	211,5
2013	210,2	216,9	217,0
Medeltal 1993-2013	193,2	195,8	193,2
Relationstal, genomsnitt	0,005	0,005	0,006

Bilaga 4. Modellanalysen resultat för avräkningsbeloppet 2016-2025

		2016	2017	2018	2019	2020	2021	2022	2023	2024	2025
BASE	Trendmässig utveckling, basscenario	214,9	215,7	218,2	220,9	224,8	228,7	232,7	236,8	240,9	245,2
BASE-SR	Snabb återhämtning, basscenario	214,9	215,8	218,2	221,0	224,8	228,8	232,8	236,9	241,1	245,3
BASE-LR	Långsam återhämtning, basscenario	214,9	215,7	218,1	220,8	224,7	228,6	232,6	236,7	240,8	245,0
AKALV-BAS	Trendmässig utveckling, nedjusterad avräkningsgrund (högre skattegottgörelse med indir. skatter)	214,9	215,7	196,9	199,4	202,9	206,4	210,1	213,7	217,5	221,3
AKALV-SR	Snabb återhämtning, nedjusterad avräkningsgrund (högre skattegottgörelse med indir. skatter)	214,9	215,8	197,0	199,4	202,9	206,5	210,2	213,9	217,6	221,4
AKALV-LR	Långsam återhämtning, nedjusterad avräkningsgrund (högre skattegottgörelse med indir. skatter)	214,9	215,7	196,9	199,3	202,8	206,4	210,0	213,6	217,4	221,2
AKDEM-BAS	Trendmässig utveckling, halva förändring i befolkningsandelen samt nedjustering i avräkningsgrunden (skattegottgörelse med indir. skatter och befolkningsrelation)	214,9	215,7	205,3	208,3	212,4	216,6	220,9	225,3	229,8	234,3
AKDEM-SR	Snabb återhämtning, halva förändring i befolkningsandelen samt nedjustering i avräkningsgrunden (skattegottgörelse med indir. skatter och befolkningsrelation)	214,9	215,8	205,7	209,0	213,4	217,9	222,7	227,6	232,7	238,0
AKDEM-LR	Långsam återhämtning, halva förändring i befolkningsandelen samt nedjustering i avräkningsgrunden (skattegottgörelse med indir. skatter och befolkningsrelation)	214,9	215,7	205,1	207,9	211,7	215,6	219,4	223,3	227,2	231,1
AKMORE-BAS	Trendmässig utveckling, avräkningens fasta relationstal justeras nedåt (skattegottgörelse med indir. skatter och befolkningsrelation)	214,9	215,7	199,6	202,1	205,7	209,3	213,0	216,7	220,5	224,4
AKMORE-SR	Snabb återhämtning, avräkningens fasta relationstal justeras nedåt (skattegottgörelse med indir. skatter och befolkningsrelation)	214,9	215,8	199,7	202,2	205,8	209,4	213,1	216,8	220,6	224,5
AKMORE-LR	Långsam återhämtning, avräkningens fasta relationstal justeras nedåt (skattegottgörelse med indir. skatter och befolkningsrelation)	214,9	215,7	199,6	202,1	205,6	209,2	212,9	216,6	220,4	224,2
AKTAXH-BAS	Trendmässig utveckling, alla skatter stannar på Åland	0,0	0,0	0,0	0,0	0,0	0,0	0,0	0,0	0,0	0,0
AKTAXH-SR	Snabb återhämtning, alla skatter stannar på Åland	0,0	0,0	0,0	0,0	0,0	0,0	0,0	0,0	0,0	0,0
AKTAXH-LR	Långsam återhämtning, alla skatter stannar på Åland	0,0	0,0	0,0	0,0	0,0	0,0	0,0	0,0	0,0	0,0
AKRBETX-BAS	Trendmässig utveckling, avräkning på basen av skatter och avgifter, fast relationstal (skattegottgörelse enligt befolkningsrelation)	214,9	215,7	218,0	220,7	224,6	228,5	232,5	236,6	240,7	244,9
AKRBETX-SR	Snabb återhämtning, avräkning på basen av skatter och avgifter, fast relationstal (skattegottgörelse enligt befolkningsrelation)	214,9	215,8	218,0	220,8	224,7	228,6	232,6	236,7	240,9	245,2
AKRBETX-LR	Långsam återhämtning, avräkning på basen av skatter och avgifter, fast relationstal (skattegottgörelse enligt befolkningsrelation)	214,9	215,7	217,9	220,6	224,5	228,4	232,4	236,5	240,6	244,8
AKLUDEM-BAS	Trendmässig utveckling, halva förändringen i befolkningsandel beaktas i avräkningsgrunden (skattegottgörelse enligt befolkningsrelation)	214,9	215,7	227,3	230,7	235,2	239,9	244,6	249,4	254,4	259,4
AKLUDEM-SR	Snabb återhämtning, halva förändringen i befolkningsandel beaktas i avräkningsgrunden (skattegottgörelse enligt befolkningsrelation)	214,9	215,8	227,8	231,3	236,2	241,3	246,5	252,0	257,6	263,5
AKLUDEM-LR	Långsam återhämtning, halva förändringen i befolkningsandel beaktas i avräkningsgrunden (skattegottgörelse enligt befolkningsrelation)	214,9	215,7	227,1	230,1	234,4	238,6	242,9	247,2	251,5	255,9

Anmärkning: värden miljoner euro i fasta 2014-års priser.

Bilaga 5. Modellanalysen resultat för skattegottgörelse 2016-2025

		2016	2017	2018	2019	2020	2021	2022	2023	2024	2025
BASE	Trendmässig utveckling, basscenario	1,7	2,0	2,9	4,0	4,8	5,6	6,2	6,9	7,6	8,4
BASE-SR	Snabb återhämtning, basscenario	1,7	5,5	7,5	9,3	11,2	13,2	15,3	17,6	19,9	22,6
BASE-LR	Långsam återhämtning, basscenario	1,7	0,9	1,1	1,2	1,2	1,1	1,0	0,9	0,7	0,5
AKALV-BAS	Trendmässig utveckling, nedjusterad avräkningsgrund (högre skattegottgörelse med	46,9	50,7	55,1	60,2	64,6	68,9	72,8	76,8	80,9	85,2
AKALV-SR	Snabb återhämtning, nedjusterad avräkningsgrund (högre skattegottgörelse med indir.	46,9	60,0	66,6	73,9	81,3	88,8	96,7	105,2	113,9	123,3
AKALV-LR	Långsam återhämtning, nedjusterad avräkningsgrund (högre skattegottgörelse med	46,9	47,0	48,9	51,0	52,7	54,0	55,4	56,8	57,9	59,2
AKDEM-BAS	Trendmässig utveckling, halva förändring i befolkningsandelen samt nedjustering i avräkningsgrunden (skattegottgörelse med indir. skatter och befolkningsrelation)	35,3	38,3	42,0	46,2	49,6	53,0	55,9	58,9	62,0	65,2
AKDEM-SR	Snabb återhämtning, halva förändring i befolkningsandelen samt nedjustering i avräkningsgrunden (skattegottgörelse med indir. skatter och befolkningsrelation)	35,3	47,3	52,9	58,9	64,8	70,7	76,9	83,4	90,1	97,3
AKDEM-LR	Långsam återhämtning, halva förändring i befolkningsandelen samt nedjustering i avräkningsgrunden (skattegottgörelse med indir. skatter och befolkningsrelation)	35,3	34,8	36,1	37,8	39,0	40,0	41,0	42,2	43,2	44,4
AKMORE-BAS	Trendmässig utveckling, avräkningens fasta relationstal justeras nedåt (skattegottgörelse med indir. skatter och befolkningsrelation)	35,3	38,3	42,0	46,2	49,6	52,9	55,8	58,8	61,8	65,0
AKMORE-SR	Snabb återhämtning, avräkningens fasta relationstal justeras nedåt (skattegottgörelse med indir. skatter och befolkningsrelation)	35,3	47,3	52,9	58,9	64,8	70,6	76,7	83,3	89,9	97,0
AKMORE-LR	Långsam återhämtning, avräkningens fasta relationstal justeras nedåt (skattegottgörelse med indir. skatter och befolkningsrelation)	35,3	34,8	36,1	37,8	38,9	39,9	40,9	42,1	43,0	44,2
AKTAXH-BAS	Trendmässig utveckling, alla skatter stannar på Åland	0,0	0,0	0,0	0,0	0,0	0,0	0,0	0,0	0,0	0,0
AKTAXH-SR	Snabb återhämtning, alla skatter stannar på Åland	0,0	0,0	0,0	0,0	0,0	0,0	0,0	0,0	0,0	0,0
AKTAXH-LR	Långsam återhämtning, alla skatter stannar på Åland	0,0	0,0	0,0	0,0	0,0	0,0	0,0	0,0	0,0	0,0
AKRBETX-BAS	Trendmässig utveckling, avräkning på basen av skatter och avgifter, fast relationstal (skattegottgörelse enligt befolkningsrelation)	0,0	0,0	0,0	0,0	0,0	0,0	0,1	0,3	0,5	0,8
AKRBETX-SR	Snabb återhämtning, avräkning på basen av skatter och avgifter, fast relationstal (skattegottgörelse enligt befolkningsrelation)	0,0	1,1	2,7	4,0	5,3	6,6	8,0	9,5	11,0	12,7
AKRBETX-LR	Långsam återhämtning, avräkning på basen av skatter och avgifter, fast relationstal (skattegottgörelse enligt befolkningsrelation)	0,0	0,0	0,0	0,0	0,0	0,0	0,0	0,0	0,0	0,0
AKLUDEM-BAS	Trendmässig utveckling, halva förändringen i befolkningsandel beaktas i avräkningsgrunden (skattegottgörelse enligt befolkningsrelation)	0,0	0,0	0,0	0,0	0,0	0,0	0,2	0,5	0,7	1,1
AKLUDEM-SR	Snabb återhämtning, halva förändringen i befolkningsandel beaktas i avräkningsgrunden (skattegottgörelse enligt befolkningsrelation)	0,0	1,1	2,7	4,0	5,4	6,7	8,1	9,7	11,3	13,0
AKLUDEM-LR	Långsam återhämtning, halva förändringen i befolkningsandel beaktas i avräkningsgrunden (skattegottgörelse enligt befolkningsrelation)	0,0	0,0	0,0	0,0	0,0	0,0	0,0	0,0	0,0	0,0

Anmärkning: värden miljoner euro i fasta 2014-års priser.

Bilaga 6. Modellanalysens resultat för summan av LRs intäkter 2016-2025

		2016	2017	2018	2019	2020	2021	2022	2023	2024	2025
BASE	Trendmässig utveckling, basscenario	249,2	248,9	249,7	253,2	258,5	264,1	269,3	274,6	279,8	285,1
BASE-SR	Snabb återhämtning, basscenario	249,2	249,8	250,6	257,8	264,3	270,8	277,4	284,1	291,2	298,5
BASE-LR	Långsam återhämtning, basscenario	249,2	248,7	249,3	251,6	256,0	260,4	264,6	268,9	273,2	277,5
AKALV-BAS	Trendmässig utveckling, nedjusterad avräkningsgrund (högre skattegottgörelse med indir. skatter)	249,2	248,9	273,6	280,4	288,9	298,0	306,4	314,9	322,9	331,2
AKALV-SR	Snabb återhämtning, nedjusterad avräkningsgrund (högre skattegottgörelse med indir. skatter)	249,2	249,8	274,6	290,8	301,6	313,1	324,8	336,7	349,2	362,2
AKALV-LR	Långsam återhämtning, nedjusterad avräkningsgrund (högre skattegottgörelse med indir. skatter)	249,2	248,7	273,3	276,2	281,9	287,9	293,5	298,8	304,2	309,6
AKDEM-BAS	Trendmässig utveckling, halva förändring i befolkningsandelen samt nedjustering i avräkningsgrunden (skattegottgörelse med indir. skatter och befolkningsrelation)	249,2	248,9	270,4	277,0	285,3	294,2	302,3	310,5	318,3	326,3
AKDEM-SR	Snabb återhämtning, halva förändring i befolkningsandelen samt nedjustering i avräkningsgrunden (skattegottgörelse med indir. skatter och befolkningsrelation)	249,2	249,8	271,7	287,6	298,3	309,5	320,8	332,4	344,4	357,1
AKDEM-LR	Långsam återhämtning, halva förändring i befolkningsandelen samt nedjustering i avräkningsgrunden (skattegottgörelse med indir. skatter och befolkningsrelation)	249,2	248,7	269,8	272,5	278,0	283,9	289,2	294,4	299,7	305,0
AKMORE-BAS	Trendmässig utveckling, avräkningens fasta relationstal justeras nedåt (skattegottgörelse med indir. skatter och befolkningsrelation)	249,2	248,9	264,7	270,8	278,5	286,9	294,3	301,8	308,9	316,2
AKMORE-SR	Snabb återhämtning, avräkningens fasta relationstal justeras nedåt (skattegottgörelse med indir. skatter och befolkningsrelation)	249,2	249,8	265,7	280,9	290,6	300,9	311,2	321,5	332,2	343,4
AKMORE-LR	Långsam återhämtning, avräkningens fasta relationstal justeras nedåt (skattegottgörelse med indir. skatter och befolkningsrelation)	249,2	248,7	264,4	266,8	272,0	277,5	282,6	287,6	292,7	298,0
AKTAXH-BAS	Trendmässig utveckling, alla skatter stannar på Åland	272,3	277,2	279,8	287,1	293,6	300,2	306,2	312,4	318,6	325,2
AKTAXH-SR	Snabb återhämtning, alla skatter stannar på Åland	272,3	287,8	292,8	302,6	312,5	322,6	333,2	344,3	355,9	368,1
AKTAXH-LR	Långsam återhämtning, alla skatter stannar på Åland	272,3	273,1	273,0	277,0	280,5	283,8	287,1	290,3	293,4	296,5
AKRBETX-BAS	Trendmässig utveckling, avräkning på basen av skatter och avgifter, fast relationstal (skattegottgörelse enligt befolkningsrelation)	249,2	248,9	247,7	251,0	255,4	259,8	264,3	268,8	273,4	278,3
AKRBETX-SR	Snabb återhämtning, avräkning på basen av skatter och avgifter, fast relationstal (skattegottgörelse enligt befolkningsrelation)	249,2	249,8	248,7	253,2	259,3	265,3	271,3	277,4	283,7	290,2
AKRBETX-LR	Långsam återhämtning, avräkning på basen av skatter och avgifter, fast relationstal (skattegottgörelse enligt befolkningsrelation)	249,2	248,7	247,4	250,5	254,7	258,9	263,2	267,6	272,0	276,4
AKLUDEM-BAS	Trendmässig utveckling, halva förändringen i befolkningsandel beaktas i avräkningsgrunden (skattegottgörelse enligt befolkningsrelation)	249,2	248,9	257,1	261,0	266,0	271,2	276,4	281,6	287,2	293,0
AKLUDEM-SR	Snabb återhämtning, halva förändringen i befolkningsandel beaktas i avräkningsgrunden (skattegottgörelse enligt befolkningsrelation)	249,2	249,8	258,4	263,8	270,9	278,0	285,3	292,7	300,6	308,8
AKLUDEM-LR	Långsam återhämtning, halva förändringen i befolkningsandel beaktas i avräkningsgrunden (skattegottgörelse enligt befolkningsrelation)	249,2	248,7	256,5	260,0	264,6	269,2	273,7	278,3	282,9	287,5

ÅLANDS STATISTIK OCH UTREDNINGSBYRÅ

Ålands statistik- och utredningsbyrå, ÅSUB, är en fristående enhet vars huvuduppgift är att verka som Ålands officiella statistikmyndighet och bedriva kvalificerad utrednings- och forskningsverksamhet.

ÅSUB producerar fortlöpande aktuell statistik inom en rad olika samhällsområden. Tyngdpunkten i analysverksamheten utgörs av utredningar inom det ekonomiska-politiska området. Statistiska sammanställningar publiceras regelbundet i serierna ÅSUB Statistik och ÅSUB Statistikmeddelande, medan serien ÅSUB Rapport innehåller utredningar, analyser och annan information om Ålands ekonomi och samhälle.

Mer information om verksamheten och publikationer finns på ÅSUB:s hemsida www.asub.ax



ÅLANDS STATISTIK- OCH
UTREDNINGSBYRÅ

Tfn +358 (0)18 25490
Fax +358 (0)18 19495
info@asub.ax
www.asub.ax

Ålandsvägen 26
PB 1187
AX-22 111 MARIEHAMN