

Utvärderingen av Landsbygdsutvecklingsprogrammet för Åland 2014–2020

Årsrapport med tematiska fördjupningar 2018



De senaste rapporterna från ÅSUB

2015:1	Konjunkturläget våren 2015
2015:2	Ekonomisk utsatthet och social trygghet 2012
2015:3	Arbetsmarknadsbarometern 2015
2015:4	Framtida finansiella relationer mellan Åland och Finland
2015:5	Ålänningar och miljön
2015:6	Medborgarundersökning: Mariehamn hösten 2015
2016:1	Med en fot i arbetslivet. Högscolepraktik på Åland 1997–2014
2016:2	Konjunkturläget våren 2016
2016:3	Arbetsmarknadsbarometern 2016
2016:4	Kollektivtrafik i Mariehamn våren 2016. En enkätstudie om attityder till den lokala busstrafiken
2016:5	Slututvärdering av Landsbygdsutvecklingsprogrammet för landskapet Åland 2007–2013
2016:6	Språkbehovet i det privata näringslivet
2016:7	Ålänningars alkohol-, narkotika- och tobaksbruk samt spelvanor 2016
2017:1	Den framtida kommunindelningen på Åland – en enkätstudie
2017:2	Ålandsprovet i matematik: En mätning av matematikkunskaperna i årskurs 6 hösten 2016
2017:3	Konjunkturläget våren 2017
2017:4	De äldres delaktighet på Åland
2017:5	Arbetsmarknadsbarometern 2016
2017:6	Utvärderarnas fördjupade årsrapport för 2016 Ålands landsbygdsutvecklingsprogram, perioden 2014–2020
2018:1	Ålands gymnasium 2011–2017. Utvärdering för utveckling
2018:2	Konjunkturläget 2018

Förord

I november 2016 fick Nordregio och ÅSUB i uppdrag av landskapsregeringen att utföra den oberoende utvärderingen av Landsbygdsutvecklingsprogrammet för landskapet Åland för perioden 2014-2020. Landsbygdsprogrammet för Åland omfattar totalt en budget uppgående till 58,5 miljoner euro. Utvärderingsinsatserna pågår fram till 2024 och skall fylla tre huvudsyften: (1) Främja en effektiv utformning och genomförande av programmet; (2) Främja uppfyllelsen av programmets målsättningar samt (3) Bedöma om de mål som ställts upp uppfyllts samt om de strategierna och åtgärderna i programmet bidragit till måluppfyllelsen. Utvärderingsresultatet ska också bidra med information inför planering av den framtida landsbygdsutvecklings-politiken.

Föreliggande rapport omfattar en tematisk fördjupning inom två områden som uppdragsgivaren valt, så kallade icke-produktiva investeringar som i huvudsak innebär investeringar för miljöförbättringar, samt sårbarhet och riskfaktorer inom lantbruket och dess förädling på Åland. Utvärderingen sammanfattar också kort programmets genomförande baserat på de uppgifter som hade hunnit föras in i uppföljningssystemen fram till mars 2018.

Utvärderingen har genomförts genom en kombination av metoder, analys av statistiska underlag och strategiska dokument, intervjuer med och insikter från tjänstepersoner på landskapsregeringen, projektkoordinator och andra personer engagerade inom Leader Åland, stödmottagare samt intervjuer med lantbruks- och förädlingsföretagare.

Utvärderingsgruppen vill passa på att rikta ett stort tack till alla som deltagit i intervjuerna eller på annat sätt bidragit med underlag för vårt uppdrag.

Utvärderingsuppdraget som ligger till grund för rapporten har utförts i nära samarbete med landskapsregeringen. Under hösten 2018 kommer utvärderingsgruppen även att i samarbete med landskapsregeringen arrangera ett lärandeseminarium om landsbygdsutveckling där det ges möjligheter att få inspiration av insatser för landsbygdsutvecklingen i andra delar av Europa.

Huvudansvarig för den här rapporten har seniorforskarna Jukka Teräs och Elin Slätmo vid Nordregio varit. Direktör Katarina Fellman har ansvarat för ÅSUBs utvärderingsinsatser i samarbete med utredare Johan Flink och forskningschef Jouko Kinnunen.

Mariehamn och Stockholm i juni 2018

Katarina Fellman
Direktör, ÅSUB

Jukka Teräs
Seniorforskare, Nordregio

Innehåll

Förord	1
Innehåll	3
Sammanfattning	5
Summary	8
1. Utvärderingens sammanhang, syfte och metodik	11
1.1 Utvärderingens sammanhang	11
1.2 Utvärderingens syfte	11
1.3 Utvärderingens metod	11
2. Finansiellt genomförande	13
2.1 Primära unionsprioriteringar och åtgärder för programmets genomförande	13
2.2 Sekundära unionsprioriteringar	15
2.3 Investeringsstödet fördelning	15
3. Lantbrukets utveckling	17
3.1 Lantbrukets utveckling under programperioden	17
3.2 Lantbruksutsikter	19
4. Tematisk fördjupning: Miljöförbättrande åtgärder, i form av icke-produktiva investeringar	21
4.1 Jordbrukets miljöeffekter och miljöförbättrande åtgärder inom LBU-program	21
4.1.1 Miljöförbättrande åtgärder inom LEADER i andra LBU-program i Europa	21
4.2 Miljöförbättrande åtgärder, i form av icke-produktiva investeringar på Åland	22
4.3 Frågor och tillvägagångssätt	23
4.4 Resultat och analys	24
4.4.1 Förvaltningens organisering och de icke-produktiva investeringarnas kontext på Åland	24
4.4.2 Vilka projekt för icke-produktiva investeringar har fått medel?	25
4.4.3 Hur mycket LBU-medel har gått till icke-produktiva investeringar?	29
4.4.4 Varför låg grad av icke-produktiva investeringar?	29
4.4.5 Hur kan det bli fler icke-produktiva investeringar?	30
4.4.6 Vilka typer av miljöeffekter sker av de icke-produktiva investeringarna?	31
4.5 Sammantagen analys av Miljöförbättrande åtgärder, i form av icke-produktiva investeringar	32
5. Tematisk fördjupning: Sårbarhet, konkurrenskraft och innovationer inom	

lantbruket	34
5.1 Resilienta regioner och landsbygdsutvecklingen.....	34
5.2 Tillvägagångssätt för att analysera lantbrukets riskbild	35
5.3 Resultat och analys	37
5.3.1 Lantbrukets sårbarhet	37
5.3.2 Jordbrukspolitiska risker: Stödkänslighet	38
5.3.3 Marknadsrisker och marknadskänslighet.....	39
5.3.4 Produktionsrisker: Sårbarhet för lantbrukets förädlingsled.....	42
5.3.5 Produktionsrisker: Transportsårbarhet	45
5.3.6 Finansiella risker: Tillgångar och skulder	47
5.4 Förädlarnas framtidsförväntningar och framtidsstrategier.....	50
6. Slutsatser	52
6.1 Slutsatser angående Finansiellt genomförande av programmet	52
6.2 Slutsatser angående Miljöförbättrande åtgärder, i form av icke-produktiva investeringar	52
6.3 Slutsatser angående Sårbarhet, konkurrenskraft och innovationer inom lantbruket	55
7. Rekommendationer	58
7.1 Finansiellt genomförande.....	58
7.2 Miljöförbättrande åtgärder	58
7.3 Sårbarhet, konkurrenskraft och innovationer	59
7.4 Internationellt nätverksbyggande och lärprocess	60
Referenser	61

Sammanfattning

Utvärderingsrapporten för landsbygdsutvecklingsprogrammet (LBU-programmet) på Åland 2017 har förberetts i januari-mars 2018. Inledningsvis redogörs för utvärderingens sammanhang, syfte och metodik (kap 1). Sedan presenteras LBU-programmets finansiella genomförande (kap 2) och lantbrukets utveckling (kap 3). Därefter följer tematiska fördjupningar kring "icke-produktiva investeringar" (kap 4) och "sårbarhet, riskfaktorer och riskhantering inom lantbruket" (kap 5). I de två avslutande kapitlen dras gemensamma slutsatser (kap 6) och ett antal rekommendationer ges (kap 7). Nedan följer ett sammandrag av innehållet i dessa kapitel.

Landsbygdsutvecklingsprogrammet för Åland år 2014-2020 har som mål att bidra till en hållbar ekonomisk och smart utveckling som fokuserar på produktivitet och miljömässig hållbarhet och skall ge lönsamma och livskraftiga lantbruksföretag, ett aktivt lantbruk och en attraktiv landsbygd. Programmet omfattar totalt en budget uppgående till 58,5 miljoner euro. Denna utvärderings syfte är att förbättra kvaliteten, effektiviteten och måluppfyllelsen för det åländska landsbygdsutvecklingsprogrammets genomförande. Syftet är också att utvärderingsresultaten skall ge värdefull information inför planering och genomförande av framtida landsbygdsutvecklingspolitik. Utvärderingen skall bidra till ett bättre riktat stöd för landsbygdsutvecklingen inom ramen för programmet och stödja en gemensam läroprocess med avseende på övervakning och utvärdering. Utvärderingen har genomförts genom en kombination av metoder. Primära metoder för genomförandet av utvärderingen är analys av statistiska underlag och strategiska dokument, intervjuer med och insikter från tjänstepersoner på landskapsregeringen, projektkoordinator och andra personer engagerade inom Leader Åland, stödmottagare, samt lantbruks- och förädlingsföretagare.

Analysen av LBU-programmets finansiella utförande visar att de planerade utgifterna för programmet är ca 58,5 miljoner euro. Dessa är fördelade mellan åtta åtgärder (dessa åtgärder förkortas M01, M02, M04, M06, M10, M11, M13, M19). Utöver arealstöd till lantbrukare (M10, M11, M13) har beviljandet av medel fortsatt under året, men inte i samma takt som under 2016. De beviljade medlen inom M04, M06, M19 har ökat med ca 30 % inom alla tre åtgärder, men ingen av åtgärderna når ännu upp till hälften av den totala målsättningen för programperioden. Inom åtgärderna M01 och M02 har det fortfarande beviljats mycket begränsat med medel. Men under året kunde dock de första medlen inom åtgärderna beviljas efter att problem med det elektroniska administrationssystemet fördröjt starten med två år.

På Åland finns det sammanlagt runt 400 aktiva lantbrukare, med en medelålder på 52 år. 137 lantbruksföretag är primärproducenter av ekologiska produkter.

Analysen av lantbrukets utveckling sedan 2016 visar bland annat att lantbrukets

strukturomvandling har fortsatt under programperioden, och att intäkterna från lantbruksprodukter ökade under 2016 så att de återgick till samma nivå som 2014 (inflationen beaktad). Utöver en analys av olika näringsgrenar konstateras att den åländska livsmedelsindustrin har trots de utmanande förutsättningarna det senaste året haft en relativt god trendmässig ökning av omsättningen.

Den tematiska fördjupningen om de icke-produktiva investeringarna är inramad av insikter om jordbrukets miljöeffekter och visar att hittills är 670 000 euro in-tecknade till åtgärd M19 för LBU-perioden 2014-2020. Av dessa har 99 000 euro beslutats gå till stöd för fyra projekt som syftar till att förbättra Ålands natur och miljö, det som landskapsregeringen i landsbygdsutvecklingsprogrammet (2017) kallar icke-produktiva investeringar. Fördjupningen belyser också varför det är en relativt låg grad av icke-produktiva investeringar, och hur det skulle kunna bli fler sådana projekt.

Den tematiska fördjupningen om sårbarhet, riskfaktorer och riskhantering inom lantbruket är inramad av insikter om resilienta, motståndskraftiga regioner och fokuserar på sådana risker som knyter an till lantbrukets ekonomiska välmående. Fördjupningen, som fokuserar på både lantbruks- och förädlingsföretag, ger fördjupad förståelse av de lantbrukspolitiska, marknadsmässiga, produktionsmässiga och finansiella riskerna på Åland.

Utvärderingens slutsatser visar bland annat att LBU-programmet rullar på, men när det gäller åtgärderna M04, M06, M19 når inte utbetalningarna upp till hälften av den totala målsättningen för programperioden, och inom vissa åtgärder, M01 och M02, har det fortfarande beviljats mycket begränsat medel.

I slutsatserna gällande miljöförbättrande åtgärder konstateras att dialogen mellan personer inom landskapsregeringen och Leader i stort är god, vilket är en god grund att arbeta vidare på. Utvärderingen visar också att det är en mängd olika aspekter som påverkar varför det är en låg grad av icke-produktiva investeringar. De främsta anledningarna, som också är utmaningar att arbeta vidare med för en hållbar landsbygdsutveckling på Åland, är regler och villkor för Leader och icke-produktiva investeringar, uppfattningar om Leader, och engagemang för frivilligt arbete. Det är viktigt att genomförandeorganisationen arbetar med att upprätthålla en positiv och stolt bild av det arbete som pågår. Arbetet med landsbygdsutveckling, Leader och icke-produktiva investeringar är viktigt för Ålands långsiktiga hållbarhet. Även om det är förhållandevis lite medel som avsatts till Leader sett till programmet som helhet visar de avslutade och pågående Leader-projekten att med även med små medel kan man göra stora saker. Att kommunicera kring vad Leader kan bidra med, samt att bygga upp och bibehålla de goda kontakter som finns, framkommer som centralt.

Vidare framkommer att miljöns kvalitet på Åland framförallt mäts efter tema, och inte utifrån projekt eller genom EU-baserade indikatorer. Det beror på att EU-indikatorerna för att utvärdera Leader inte inkluderar miljömässiga indikatorer, utan ekonomiska och sociala indikatorer. Fördjupningen visar dock att potentiella positiva miljöeffekter av de projekt som erhållit stöd för icke-produktiva investeringar är: bättre vattenkvalitet i och med minskade kväve- och fosforhalter;

ökad biologisk mångfald; lärande om växter och natur i den lokala miljön; och anpassning till klimat och lokal miljö. För en med detaljerad utvärdering av de miljömässiga effekterna av specifika projekt, skulle miljöövervakning i relation till projekten behövas.

Slutsatserna gällande sårbarhet, konkurrenskraft och innovationer inom lantbruket framställer bland annat att det är viktigt att se hur sårbarhet och resiliens är två olika sidor av mynt: ökad resiliens är en väg att minska sårbarhet på Åland. Det finns goda förutsättningar att vidareutveckla externa länkar till kompetens och marknader, eftersom Åland redan idag har en hög exportandel och omfattande extern samverkan.

Genom att prisbilden den senaste tiden haft en positiv vändning inom flera produktionsinriktningar finns idag förutsättningar att analysera möjligheterna för branschen i ett bredare innovationsperspektiv. Med breda innovationsbegrepp avses innovationer som inte nödvändigtvis inbegriper stora investeringar i anläggningar utan förnyelse som på andra sätt kan bidra till utveckling, t ex genom högre kvalitet, energieffektivisering eller nya marknadssegment. Till följd av jordbruksföretagens trängda ekonomi är de analyser av de ekonomiska förutsättningarna i samband med lån och stöd för investeringar inom sektorn extra omsorgsfulla. Företagarna upplever sig ifrågasatta och avsaknaden av framtidstro för branschen är påtaglig. Vägledning för att förebygga och ge stöd vid akuta likviditetsproblem efterfrågas. Genomförandeorganisationen kunde här ha en roll i att bidra till att bygga upp en större tillförsikt igen.

Slutligen framställs ett antal rekommendationer av utvärderingsteamet:

- Rekommendation 1: Resursfördelning i balans med ökat ansvar angående Leader
- Rekommendation 2: Validera den långsiktiga miljöövervakningen med mätbara indikatorer på EU-nivå.
- Rekommendation 3: Kommunikation till stödmottagare angående icke-produktiva investeringar
- Rekommendation 4: Mer fokus och fart på åtgärderna M02, och M01.
- Rekommendation 5: Mer fokus på lantbrukets infrastrukturella förutsättningar.
- Rekommendation 6: Lärseminarium med experter från ENRD.

Summary

The objective of this evaluation is to improve the quality, effectiveness and efficiency of the implementation of the Rural Development Programme (RDP) for Åland Islands for the period 2014-2020. Further, the evaluation aims to provide valuable information to inform the planning and enactment of future policies for rural development. It will provide a basis for improved support for rural development activities within the current RDP and facilitate a common learning process. Åland RDP 2014-2020 aims to contribute to smart, sustainable economic development that focuses on productivity and environmental sustainability, ensuring Åland Islands is an attractive rural region that is home to profitable and viable rural companies and an active agricultural sector. The RDP for Åland has a total budget of 58.5 million Euro.

The Annual Evaluation Report for the year 2017 was prepared in January-March 2018. It begins by presenting the context, aim and methods for the assessment (chapter 1). The two chapters that follow outline the RDP-programme's financial implementation (chapter 2) and the agricultural development (chapter 3). Thereafter an in-depth analysis of 'non-productive investments' (chapter 4) and 'vulnerability, competitiveness and innovations in the agricultural sector' (chapter 5) is provided. The two final chapters draw conclusions (chapter 6) and present a number of recommendations (chapter 7). A more detailed summary of these chapters is given below.

As described in chapter 1, the evaluation used a combination of methods. The primary methods for the evaluation were analyses of statistics and strategic documents, alongside interviews with, and insights from, officials in the regional government, the project coordinator and other persons engaged in Leader Åland, farms and other businesses within Åland's food and agricultural sector and other persons within organisations supported by the RDP.

Chapter 2 describes the financial implementation of the RDP for Åland Islands based on the information available in the monitoring system by February, 2018. The financial analysis of the RDP shows that the planned expenses of the RDP are 58.5 million Euro. These are divided into eight measures (the abbreviations for these measures are M01, M02, M04, M06, M10, M11, M13, M19). Alongside the areal support to farmers (M10, M11, M13), the payments of funds have continued throughout the year, though not at the same pace as during 2016. The funds granted in M04, M06, M19 have increased by 30 % in all three measures since 2016. Despite this, none of these measures have reached half the intended expenditure which was set as a goal for the whole period 2014-2020. Few funds have been granted regarding the measures M01 and M02. This is largely due to problems with the electronic ICT system "Hyrrä" in the first two years of the RDP, which have now been resolved.

Chapter 3 presents the agricultural development in Åland, highlighting, for instance, that there are around 400 active farmers, with an average age of 52 years, and that 137 of these are primary producers of organic products. The analysis demonstrates that, although both the structural enlargement of farms and the abandonment of farms continues, the land is incorporated in existing agribusinesses and therefore the total land farmed remains relatively stable. In turn, the price of food produced in Åland Islands has increased in 2016 so they are in the same level as in 2014 (the inflation included). Based on an analysis of different types of produce (dairy, meat, vegetables), it is acknowledged that the Åland food and agricultural industry has, despite the somewhat challenging situation the last year, seen a relatively positive trend in increased sales.

The in-depth analysis of the non-productive investments in chapter 4 is framed with insights about agricultural environmental effects, and shows that, so far, € 670 000 is budgeted for measure M19. Of this, € 99 000 has been granted to four projects that aim to improve Åland's nature and environment – what the regional government in Åland call non-productive investments. The analysis also addresses the reasons behind the relatively few non-productive investments, and makes suggestions about how these could be increased.

The in-depth analysis focusing on vulnerability, competitiveness and innovations in chapter 5 is framed with insights on resilient regions and a focus on economic risks for agricultural development. The analysis, focusing on both farm and processing businesses, aims to place Åland in its context by increasing understanding of the political, market, production, and financial risks.

The major findings are presented in chapter 6, is, for example, that the implementation of the RDP-programme is ongoing, but the funds granted for the measures M04, M06, M19 have not yet reached half the intended expenditure which was set as a goal for the whole period 2014-2020, and for some of the measures, M01 and M02 few funds have been granted.

Regarding the non-productive investments, it is concluded that the dialogue between officials in the regional government and Leader is largely well-functioning, providing a good foundation for the on-going work. The most prominent reasons for the relatively small number of non-productive investments in Åland are: rules and regulations for Leader and the non-productive investments, perceptions about Leader within the RDP-programme, and engagement in voluntary work. It is important that the regional government continue their work to create a positive and proud image of Leader's achievements. This is vital, as the Leader and non-productive investment is important for both Åland's work with rural development and its long-term sustainability. Even with the relatively little funds allocated to Leader within the total RDP-programme, the finalized and ongoing Leader-projects show that you can achieve great things. To communicate what Leader can do, and to continue to build on the existing relations is thus central going forward.

Moreover, the assessment display that the environmental quality on Åland is measured based on themes, and not based on project investments for the non-productive investments. This since the EU-indicators for Leader/LCCD do not

include environmental indicators, but economic and social indicators. In the analysis of the projects that have received funds the potential positive environmental effects of the non-productive investments are: better water quality in terms of reduced nitrogen and phosphor levels; increased biodiversity; learning about local plants and environments; and adaptation to local climate and environments. For a more detailed evaluation of the environmental effects of specific projects, longitudinal environmental observations in relation to projects would be necessary.

Regarding vulnerability, competitiveness and innovations in the agricultural sector, the report concludes that vulnerability and resilience are two sides of the same coin: increased resilience is one strategy through which to decrease the vulnerability of Åland. Åland's high share of exports and external collaborations creates good conditions through which to further develop external links to competence and markets. In turn there are possibilities to further analyze the food and agriculture sector with a broader innovation perspective. Such broad innovation perspectives do not necessarily imply new large investments in commercials or plants but can instead be realized through new development which focuses on quality, energy efficiency, new products and/or markets.

As a consequence of tight economy of farmers, the analyses of the economic capabilities in connection with loans and support for investments are especially attentive. The entrepreneurs feel questioned and lack of belief in the future is considerable. The guidance to avoid acute liquidity problems and support to encounter liquidity problems is needed. The Programme organization is again asked to take a role here to contribute to better belief in the future.

Finally, in chapter 7, recommendations from the evaluation team are presented

- Recommendation 1: Balance the resources in line with increased responsibility regarding Leader
- Recommendation 2: Validate ongoing environmental observations with measurable indicators on EU-level
- Recommendation 3: Communication to support receivers regarding non-productive investments
- Recommendation 4: Increase focus and speed regarding the Measures M01 and M02
- Recommendation 5: Increase focus on the infrastructural conditions for the food and agricultural industry
- Recommendation 6: Learning seminar with experts from ENRD

1. Utvärderingens sammanhang, syfte och metodik

1.1 Utvärderingens sammanhang

I linje med den europeiska jordbruks- och landsbygdspolitiken har den åländska jordbruks- och landsbygdspolitiken en inriktning mot att stimulera mer miljövänligt jordbruk, mer hållbara jordbruksmetoder och landsbygdsutveckling (Grashof-Bokdam mfl. 2017; Hodge mfl. 2015). Ålands landsbygdsutvecklingsprogram (LBU) 2014-2020 har som övergripande målsättning att bidra till en hållbar ekonomisk och smart utveckling som fokuserar på produktivitet och miljömässig hållbarhet och skall ge lönsamma och livskraftiga lantbruksföretag, ett aktivt lantbruk och en attraktiv landsbygd. Dessa mål, fokusområden och åtgärder är nära kopplade till de målsättningar och prioriteringar som finns för EU:s landsbygdspolitik, det vill säga uppdelningen i två olika pelare: en för inkomst och marknadsanpassningsstöd och en för stöd till landsbygdsutveckling (Europeiska kommissionen, 2015b). För att uppnå målen finansieras aktiviteter inom fem prioriteringsområden, varav fyra primärt används för åtgärder inom programmet¹ (ENRD, 2015; Europeiska kommissionen, 2015a; Ålands landskapsregering, 2017, s.96).

1.2 Utvärderingens syfte

Syftet med den här utvärderingen som genomförs under landsbygdsutvecklingsprogrammets (LBU) gång är att förbättra kvalitet, effektivitet och måluppfyllelse vad gäller genomförandet. Syftet är också att utvärderingsresultaten skall ge värdefull information inför planering och genomförande av framtida landsbygdsutvecklingspolitik. Utvärderingen skall bidra till ett bättre riktat stöd för landsbygdsutvecklingen inom ramen för programmet och stödja en gemensam läroprocess med avseende på övervakning och utvärdering.

1.3 Utvärderingens metod

Utvärderingen av det åländska landsbygdsprogrammet 2014-2020 tar sats i årliga utvärderingsrapporter. Inom ramen för de årliga rapporterna genomförs tematiska fördjupningar inom specifika områden som kräver extra analys för att säkerställa god uppföljning och styrning i genomförandet.

Analysen av det finansiella genomförandet och lantbrukets utveckling, kapitel 2 och 3, grundar sig på data och information som samlats in från den elektroniska projektdatabasen och IACS-systemet. Utvärderingen beskriver LBU-programmets finansiella genomförande baserat på de uppgifter som hade hunnit föras in i uppföljningssystemen i slutet av december 2017 och i början av februari 2018.

¹ För en fördjupad genomgång av hela programmet se Ålands landskapsregering (2017) och ÅSUB och Nordregio (2017:6)

Den tematiska fördjupningen i föreliggande rapport: icke-produktiva investeringar och sårbarhet, riskfaktorer och riskhantering inom lantbruket beslutades 3 januari 2018 baserat på diskussioner mellan landskapsregeringen och utvärderingsteamet under ett kickoff-möte i Mariehamn. Motiveringen för den tematiska fördjupningen grundar sig på:

- analysen av jordbrukssektorns struktur och utveckling på Åland, inklusive analys av sårbarhet och konkurrenskraft, som presenterades i den fördjupade utvärderingsrapporten 2016 (ÅSUB och Nordregio 2017:6),
- den internationella diskussionen om sårbarhet, resilienta regioner och innovationers roll i jordbruket,
- den internationella diskussionen om jordbrukets miljöeffekter och hållbar landsbygdsutveckling, vilket också är tydligt genom det miljöfokus som finns i Ålands LBU-program 2014-2020,
- samt att ansvaret för de icke-produktiva investeringarna inom programmet har flyttats från landskapsregeringens näringsavdelning till Leader från och med innevarande LBU-period.

De tematiska fördjupningarna, kapitel 4 och 5, har genomförts genom en kombination av metoder. Primärt har varit analys av statistiska underlag och strategiska dokument, intervjuer med och insikter från tjänstepersoner på landskapsregeringen, projektkoordinator och andra personer engagerade inom Leader Åland, stödmottagare, samt lantbruks- och förädlingsföretagare.

2. Finansiellt genomförande

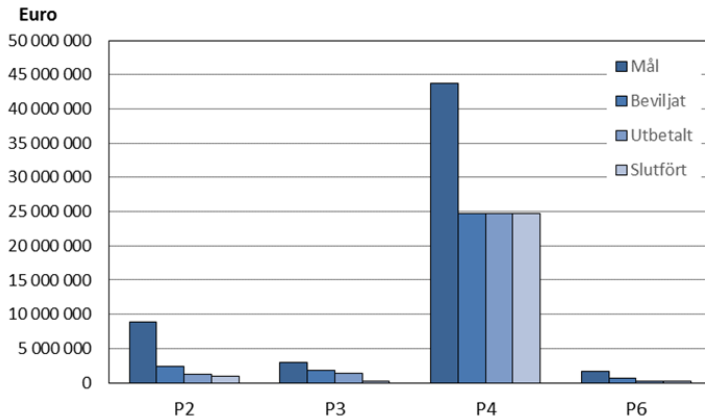
2.1 Primära unionsprioriteringar och åtgärder för programmets genomförande

Observera att samtliga uppgifter om genomförande är preliminära eftersom uppgifterna för 2017 inte ännu är helt sammanställda inom programorganisationen. Rapporten omfattar uppgifter som hunnit bli införda i uppföljningssystemen i början av februari 2018.

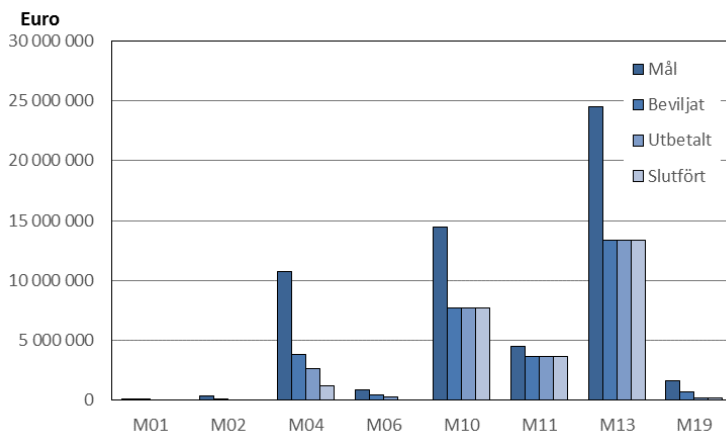
De planerade utgifterna för programmet är ca 58,5 miljoner euro (55,5 miljoner delfinansierat av EU samt 3,1 miljoner ytterligare nationell finansiering). De primära unionsprioriteringarna i programmet är Förbättra jordbruksföretagens livskraft och konkurrenskraften inom alla typer av jordbruk i alla regioner och främja innovativ jordbruksteknik och hållbar skogsförvaltning (P2), Främja livsmedelskedjans organisation, inklusive bearbetning och saluföring av jordbruksprodukter, djurskydd och riskhantering inom jordbruket (P3), Återställa, bevara och förbättra de ekosystem som har koppling till jord- och skogsbruk (P4) samt Främja social inkludering, fattigdomsbekämpning och ekonomisk utveckling i landsbygdsområden (P6) (se Figur 1).

De primära unionsprioriteringarna är fördelade mellan åtta åtgärder samt tekniskt stöd för programmets genomförande (se Figur 2). De tre största åtgärderna står tillsammans för cirka 85 procent av programmets budget. Den största åtgärden är Stöd till områden med naturliga eller andra särskilda begränsningar (M13), vilken får 24,5 miljoner euro. Miljö- och klimatvänligt jordbruk (M10) får 14,5 miljoner euro och Investeringar i fysiska tillgångar (M04) får 10,8 miljoner euro. Stöd för ekologiskt jordbruk (M11) får 4,5 miljoner euro, medan 1,6 miljoner går till stöd för LEADER-programmets genomförande (M19) och 0,9 miljoner till åtgärden Underlätta inträdet i jordbrukssektorn för jordbrukare med tillräcklig kompetens och i synnerhet generationsskiftet (M06). De minsta åtgärderna är rådgivningstjänster samt företagslednings- och avbyttjänster (M02) (0,3 miljoner euro) samt kunskapsöverförings- och informationsåtgärder (M01) (0,1 miljoner euro). Utöver dessa åtgärder budgeteras 1,3 miljoner euro för tekniskt stöd.

Figur 1 Finansieringsmål, beviljad, utbetald och slutförd offentlig finansiering för programmets primära unionsprioriteringar²



Figur 2 Finansieringsmål, beviljad, utbetald och slutförd offentlig finansiering för programmets åtgärder.³



Utöver arealstöden (M10, M11, M13) har beviljandet av medel fortsatt under året, men inte i samma takt som under 2016. De beviljade medlen inom M04, M06, M19 har ökat med ca 30 % inom alla tre åtgärder, men ingen av åtgärderna når ännu upp till hälften av den totala målsättningen för programperioden. Inom åtgärderna M01 och M02 har det fortfarande beviljats mycket begränsat med medel. Men under året kunde dock de första medlen inom åtgärderna beviljas efter att problem med det elektroniska administrationssystemet fördröjt starten med två år. Sammanlagt har det beviljats investeringsstöd motsvarande ca 3,8 miljoner euro (ca 2,0 miljoner till jordbruksföretag och ca 1,8 miljoner till livsmedelsförädling), stöd gällande jordbruks- och affärsutveckling motsvarande ca 0,4 miljoner euro. Cirka 0,7

² Ett projekt anses slutfört då den sista delen av stödet är utbetalt. Arealstöden inom unionsprioritet 4 är utformade så att utbetalningarna grundas på en annan typ av beslut än de som gäller för de andra stödåtgärdernas projektstöd.

³ Ett projektstöd anses slutfört då den sista delen av stödet är utbetalt. Arealstöden M10, M11, M13 är utformade så att utbetalningarna grundas på en annan typ av beslut än de som gäller för de andra stödåtgärdernas projektstöd. Jordbrukarnas årliga stöd är beroende av odlad gröda och areal. De beviljade medlen för dessa åtgärder är därför här likställda med de slutförda. I siffrorna ingår även förlängda arealstöd från den förra programperioden som betalats med medel från det nuvarande programmet.

miljoner har beviljats inom LEADER (M19), 0,4 miljoner för administration och skrivandet av en lokal utvecklingsstrategi, samt 0,4 miljoner till olika projekt. Stöd till kunskapsöverföring, information samt rådgivning (M01, M02) har sammanlagt beviljats knappt 20 000 euro.

Arealstöden (inkl. nationellt finansierad stöd exkl. återkrav) som hittills utbetalats fördelar sig som följer: 7,7 miljoner euro via M10, 3,6 miljoner euro via M11 samt 13,4 miljoner via M13. De slutförda projekten utöver arealstöden uppgår endast till ca 1 248 000 euro i offentliga utgifter. 1 228 000 euro inom åtgärden M04 – investeringar i fysiska tillgångar, samt 20 000 euro inom LEADER har slutförts. Summan för samtliga utbetalningar, inklusive de inom projekt som inte är slutförda, är dock betydligt högre: sett till samtliga utbetalningar som gjorts har utbetalningar på 163 000 euro gjorts inom M19, ca 2 659 000 euro har utbetalats som investeringsstöd M04 samt 252 000 euro som startstöd M06. Till detta tillkommer de utbetalda arealstöden.

2.2 Sekundära unionsprioriteringar

Förutom den huvudsakliga unionsprioriteten har även flera av åtgärderna sekundära prioriteringar. De utbetalda stödets bidrag till sekundära prioriteringar är som följer: ca 5000 euro till prioritet 1 (Främja kunskapsöverföring och innovation inom jordbruk och skogsbruk och på landsbygden), ca 6,3 miljoner euro inom prioritet fem (Främja resurseffektivitet och stödja övergången till en koldioxidsnål och klimattålig ekonomi inom jordbruks-, livsmedels- och skogsbrukssektorn), 5,8 miljoner euro inom prioritet fyra (Återställa, bevara och förbättra de ekosystem som har koppling till jord- och skogsbruk), 0,9 miljoner euro inom prioritet tre (Främja livsmedelskedjans organisation, inklusive bearbetning och saluföring av jordbruksprodukter, djurskydd och riskhantering inom jordbruket) samt 1,6 miljoner inom unionsprioritering två (Förbättra jordbruksföretagens livskraft och konkurrenskraften inom alla typer av jordbruk i alla regioner och främja innovativ jordbruksteknik och hållbar skogsförvaltning).

2.3 Investeringsstödet fördelning

Betalningarna för investeringsstöden uppgår nu till nästan 1,3 miljoner euro, som fördelas på 42 unika insatser, tabell 1. Bland stödmottagarna finns sex kvinnor, 28 män samt fem stycken icke-fysiska personer. I tabellen nedan kan man se hur dessa stöd fördelas sig mellan olika gårdsinriktningar och -storlekar. De största investeringsstöden finns inom trädgårdsodling och nötkreaturshållning. Bland de största projekten här finns t.ex. ladugårdar, växthus, olika typer av lager (bl.a. ULO⁴). Det enskilt största projektet är en kvigladugård som fått 550 000 euro i stöd.

⁴ Lager där äpplen kan lagras betydligt längre tack vare en låg syrehalt.

Tabell 1 Fördelning av investeringsstöd till lantbruket, enligt inriktning och gårdsstorlek (endast slutförda projekt)

Inriktning	Total	Åkergrödor	Trädgårdsväxter	Mjök	Andra permanenta grödor	Andra betesdjur	Blandat (Grödor och produktionsdjur)
Antal insatser	42	10	11	7	6	4	4
Offentliga utgifter (euro)	1 293 685	282 205	157 815	90 805	128 458	566 284	68 117
Gårdsstorlek	Total	<5 Ha	>=5 Ha till <10 Ha	>=10 Ha till <20 Ha	>=20 Ha till <50 Ha	>=50 Ha	
Antal insatser	42	1	1	7	8	25	
Offentliga utgifter (euro)	1 293 685	6 420	85 690	133 652	633 081	434 842	

Sammanlagt 255 000 euro har slutförts för investeringsstöd till livsmedelsindustrin. De projekt som slutförts är produktionsanläggningar och -maskiner inom lökhantering och mejeriverksamhet, samt utrustning för bryggning av öl till ett nystartat mikrobryggeri. Det enskilt största beviljade projektet är dock det ännu pågående byggandet av produktionsanläggning för framställning av burköl. För detta projekt har 1,4 miljoner euro beviljats, varav 1,1 miljoner euro hittills har utbetalats.

3. Lantbrukets utveckling

3.1 Lantbrukets utveckling under programperioden

Lantbrukets strukturomvandling har fortsatt under programperioden. Medeltalet för den årliga minskningen är cirka 17 gårdar per år under 2014–2017.

Figur 3 Jordbrukslägenheter efter huvudproduktionsinriktning 2000–2017

Huvudproduktions- inriktning	2000	2010	2013	2014	2015	2016	2017*
Antal lägenheter	713	561	470	449	427	410	404
Djurhållning:	249	194	173	163	157	146	142
mjök	128	53	39	35	35	30	27
övrig boskap	59	68	60	62	59	57	56
svin	5	1	-	-	-	-	1
fjäderfä	8	4	2	2	1	2	2
får, get, hästar, övr.	49	68	72	64	62	57	56
Växtodling och annan produktion	464	367	297	286	270	264	262
spannmål	168	108	55	56	50	53	53
trädgårdsväxter (friland)	130	96	73	64	59	54	52
övrig växtodling och blandad produktion	166	163	169	166	161	157	157

*Uppgifterna gäller lägenheter med produktion. 2017 är preliminärt.

Källa: ÅSUB, LUKE

Intäkterna från lantbruksprodukter ökade under 2016 så att de återgick till samma nivå som 2014 (inflationen beaktad). Goda äppel- och löskördar bidrog till att trädgårdsprodukternas värde ökade med över en miljon euro. Förutom dessa gjorde en kraftig ökning av mjölkproduktionen, den största på 50 år, att det totala värdet på mjölken ökade, trots en svag prisutveckling.

Figur 4 Huvudsakliga lantbruksprodukter, såld mängd och bruttointäkter i 2016-års priser

	2005	2010	2014	2015	2016	2005	2010	2014	2015	2016
Såld mängd, ton						Intäkter, 1 000 euro				
Totalt						21 781	21 500	24 452	23 735	24 400
Jordbruk						15 884	12 551	14 993	14 482	14 100
Mjök	14 000	14 500	16 700	17 500	19 000	6 919	6 723	7 577	6 034	6 500
Nötkött	530	550	540	640	630	1 131	1 321	1 540	1 690	1 650
Svinkött	10	30	10	20	10	12	33	15	20	10
Fårkött	60	100	90	80	90	181	251	342	292	300
Spannmål	9 300	6 050	8 050	7 770	7 240	1 059	895	1 157	1 187	970
Oljeväxter	30	470	330	420	490	12	175	101	181	190
Socketbeta	50 500	4 000	3 177	65
Potatis	17 000	14 700	17 000	21 300	18 000	3 008	2 423	3 572	4 013	3 780
Övr. jordbruksprod.	433	622	714	855	730
Trädgård						5 896	8 949	9 459	9 253	10 300
Lök	7 500	7 200	5 800	5 800	6 700	1 300	2 488	2 566	2 263	2 710
Äppel	1 800	3 200	3 600	3 360	4 160	1 480	4 235	4 780	4 878	5 220
Övr. frukt och gröns.	3 081	2 237	2 123	2 112	2 315

Not: Siffrorna är avrundade

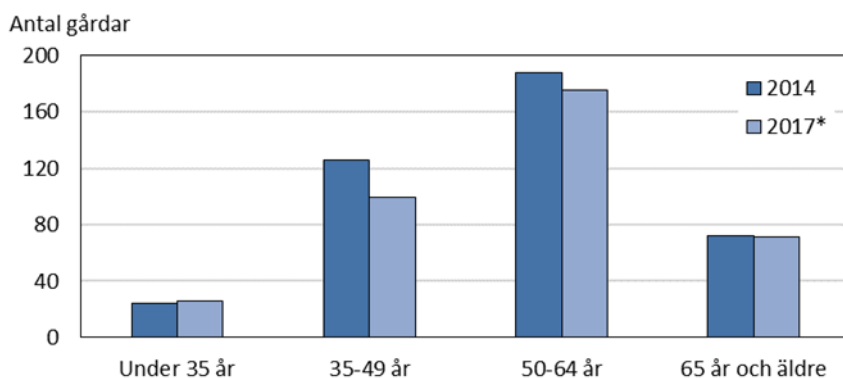
Källa: ÅSUB

År 2016 fanns det sammanlagt 137 aktiva primärproducenter av ekologiska produkter på Åland. Den ekologiska odlingens åkerareal var 3033 hektar, vilket motsvarar 22 procent av odlad åkermark. De ekologiska gårdarna är mindre än de genomsnittliga gårdarna på Åland (22 respektive 33 hektar i genomsnitt). Av Ålands ekologiskt odlade jordbruksmark består över 70 procent av vallproduktion. Andra viktiga produkter är brödsäd och fodersäd (230 respektive 267 hektar). Ekologiska arter odlades på 33 hektar och ekologisk potatis på 13 hektar. (ÅSUB, 2017)

Den ekologiska köttproduktionen på Åland omfattar särskilt produktion av får och nötboskap. Fårkött är en av Ålands viktigaste ekologiska produkter (Viitaharju, Kujala, Törmä, 2017). Produktion av pastöriserad ekologisk mjölk inleddes under år 2016 (ÅCA, 2017). Försäljningsintäkterna från ekologiska produkter uppgick till 0,7 milj. euro år 2016, vilket motsvarar 2,9 procent av bruttointäkter från lantbruksprodukter på Åland.

Statistiken över lantbrukets åldersstruktur visar inga tecken på förnyring. Medelåldern är idag 52 år. Under programperioden (2014–2017) har antalet jordbruk ägt av en enskild jordbrukare minskat med 39 stycken (figuren nedan). Störst minskning har skett i åldersgruppen 35–49 år (27 stycken), medan 50–64 inte minskat i samma grad (13 stycken). I ljuset av den pågående strukturrationalisering kan det vara enklare för yngre jordbrukare att lägga ner och satsa på något annat, medan äldre jordbrukare i högre utsträckning väljer att fortsätta tills pensionering. En sådan snedvridning kan därför ytterligare förändra åldersstrukturen i takt med att strukturrationaliseringen fortgår. Utöver det huvudsakliga åldersspannet 35–64 år har antalet yngre än 35 år respektive äldre än 64 år varit så gott som oförändrat under programperioden.

Figur 5 Antal gårdar i privat ägoförhållande, fördelat på jordbrukarens ålder



*Preliminära uppgifter

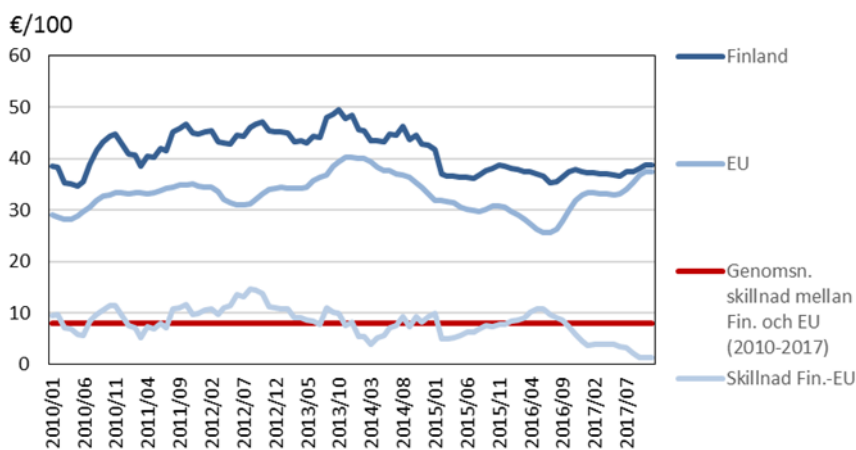
Källa: LUKE

3.2 Lantbruksutsikter

Inom EU väntas en fortsatt hög efterfrågan på diverse mejeriprodukter leda till ökad mjölkproduktion det kommande året⁵. Tillsammans med låga foderkostnader resulterar detta i förbättrade marginaler för sektorn. Den ökade europeiska efterfrågan på mejeriprodukter har även gynnat Finland, som i det första kvartalet 2017 för första gången sedan 2014 hade ett positivt handelsnetto för mejeriprodukter. Det senaste året har det åländska mejeriet upplevt en klar förbättring och man tror att återhämtningen kommer att fortsätta under 2018, både vad gäller priser och lönsamhet⁶.

Det europeiska mjölkpriset har haft en ordentlig återhämtning det senaste året. Sedan bottennoteringen i juni 2016 har det genomsnittliga priset på råmjölk inom EU stigit ca 40 procent. Det kommande året väntas dock bli tuffare, med något lägre priser än under 2017. De finska priserna hade inte ett lika dramatiskt ras under första halvan av 2016 som de europeiska, men oavsett detta har vi ännu inte sett samma återhämtning i Finland som i EU, vilket innebär att gapet mellan priserna minskat (Figur 6). Med tanke på de slopade mjölkkvoterna är det möjligt att vi framöver inte kommer att se ett lika stort gap som tidigare. Under 2018 väntar sig Pellervo ekonomiska forskningsinstitut en ökning på ca en procent för de finska priserna, medan de europeiska priserna väntas sjunka något.

Figur 6 Priset på råmjölk i EU och Finland, 2010–2017



Källa: EUROSTAT

Antalet mjölkkor har minskat med en procent inom EU 2017. Detta bekräftar en återgång till den långsiktiga minskningen i antalet mjölkkor, efter att antalen steg under en period efter 2013. Samtidigt väntas mjölkproduktionen öka med 0,7 procent tack vare ökad produktivitet. Även på Åland minskade antalet kor 2017

⁵ Lantbruksutsikterna baseras på ("Baserat på EU Agricultural outlook for the EU agricultural markets and income 2017–2030 (EU kommissionen 2017a)", "Short-term outlook for EU agricultural markets in 2017 and 2018 (EU kommissionen 2017b)", "Maa- ja elintarviketalous 2017 syksy (Pellervo ekonomiska forskningsinstitut, september 2017)", EUROSTAT prisuppföljning, samt samtal med åländska förädlare.

⁶ Samtal med ÅCA.

efter att under åren 2012–2016 frångått den långsiktigt sjunkande trenden.

Nötköttproduktionen har drivits upp inom EU av slaktningen inom mjölksektorn. I och med de ökande mjölkpriserna har denna slakt avtagit. En minskad nötköttproduktion väntas därför inom EU 2018. Den minskade produktionen håller upp nötköttpriserna under 2018. De finska nötköttpriserna steg under 2017, under 2018 väntas sedan inga större förändringar. Även på Åland väntar sig slakteriet oförändrade förutsättningar under kommande år⁷. Slakteriet höjde i februari 2018 inköspriserna till leverantörerna som ett svar på de ökande priserna i Finland.

Dåliga äppelskörden har rapporterats runtom i Europa och den kalla sommaren 2017 gav även sämre skörd på det finska fastlandet. Detta innebär att de åländska äpplen kunde säljas till ett högre pris.

Trots en viss minskning av den åländska skörden innebar prishöjningen att skördens totalvärde steg 2017⁸. Värre inom växtodling på Åland var att lökodlingarna drabbades av svåra mögelproblem, vilket enligt Ålands trädgårdshall, ÅTH, innebär att nästan 40 procent av löken kasserades. Spannmålspriserna har dessutom varit fortsatt låga under 2017 och väntas vara det även 2018. Totalt sett väntar sig ÅTH lägre priser under 2018, men tack vare högre volymer förväntas omsättning och lönsamhet vara oförändrad.

Den finska regeringen beslöt i februari 2018 att kompensera jordbrukare för de höjda maskin- och torkningskostnaderna som de svåra skördeförhållandena hösten 2017 ledde till genom en tilläggsåterbäring av energiskatten på sammanlagt 25 miljoner euro för hela landet.

I takt med den ekonomiska återhämtningen har matpriserna stigit inom EU generellt. I Finland har matpriserna inte hängt med i denna ökning. De låga matpriserna tillsammans med ökande produktionskostnader har pressat branschen. Under kommande år väntas dock matpriserna stiga i Finland och producenter ges möjlighet att föra över en del av kostnadshöjningarna på konsumenterna. Den åländska livsmedelsindustrin har trots de utmanande förutsättningarna det senaste året haft en relativt god trendmässig ökning av omsättningen.

⁷ Samtal med Dahlmans.

⁸ Samtal med Ålands trädgårdshall, ÅTH.

4. Tematisk fördjupning: Miljöförbättrande åtgärder, i form av icke-produktiva investeringar

4.1 Jordbrukets miljöeffekter och miljöförbättrande åtgärder inom LBU-program

Som alla mänskliga aktiviteter har jordbruket både negativa och positiva effekter på den fysiska miljön (Emanuelsson, 2009). När det gäller jordbruksverksamhet finns ett antal icke önskade (bi)effekter som orsakar degradering av den fysiska miljön. Däribland föroreningar av vatten och jord, övergödning, jorderosion till följd av intensiva produktionsmetoder samt minskad biodiversitet (Atkins mfl. 2006; Stoate mfl. 2009). I tillägg utgör hårdgörande av jordbruksmark på grund av markanspråk så som bostäder, köpcentrum, men även industriella drifts- och lagerbyggnader, samt jord- och skogsbruksvägar ett långsiktigt miljö- och samhällsproblem (Slätmo 2017). Nya byggnationer så som ladugårdar, djurstallar, förvaring, växthus krävs för att jordbruket ska utvecklas och upprätthållas men det får till följd att den matjord som jordbruket är beroende av oåterkalleligen förändras (Slätmo mfl 2012).

Viktigt i sammanhanget är också att jordbruksverksamhet bidrar med en mängd positiva och önskvärda effekter (Jansson 2011; Jose 2012). Jordbruk bidrar bland annat till arbetstillfällen, livsmedel (mat och dryck), fiber (material till ex textilier), energi (grödor och drivmedel), biologisk mångfald (genom ängs- och hagmarker, giffria odlingar, skogsbeten) och livsmiljöer med tilltalande landskapsbild. (Daugstad mfl 2006; Primdahl och Søderkvist Kristensen 2011; Voutilainen och Wuori 2012)

Hur jordbruket påverkar miljön beror framförallt på hur jordbruket bedrivs i en region, det spelar således roll vad varje enskild gård eller jordbrukare gör.

4.1.1 Miljöförbättrande åtgärder inom LEADER i andra LBU-program i Europa

”The European Network for Rural Development (ENRD), inrättades av EU-kommissionens generaldirektorat för jordbruk och landsbygdsutveckling 2008 för att bättre kunna genomföra landsbygdsutvecklingsprogrammen. Nätverket utvecklar och sprider kunskap om hur landsbygdsutvecklingspolitiken fungerar i praktiken och hur den kan förbättras, men underlättar också informationsutbyte och samarbete på landsbygden. Nätverkets webbplats (enrd.ec.europa.eu) är det viktigaste kommunikationsverktyget och där synliggörs nätverkets samtliga verksamheter.

Utvärderingsteamet har identifierat fyra europeiska projekt under nuvarande landsbygdsutvecklingsprogram som kan ha relevans och fungera som inspiration angående LBU-programmet på Åland. Projekten nedan är alla exempel på projekt som implementeras och delvis finansieras via LEADER/CLLD, och som har anknytning till den tematiska fördjupningen:

'Trubenieki' gård – utvecklar en svampodling genom nischad produktutveckling och diversifiering. En ambitiös ung jordbrukare i Lettland använde landsbygdsutvecklingsmedel (M19 LEADER / CLLD) för att utveckla en nischad produkt och en turistattraktion av sin svampodling som inte var marknadsanpassad. Genom att knyta en produkt som inte var gångbar på marknaden till besöksnäringen har projektet lyckats. Det betyder att ökat samarbete mellan olika landsbygdsföretag kan ge mervärden för landsbygdsutvecklingen på Åland. Läs mer om det lettiska projektet här: https://enrd.ec.europa.eu/projects-practice/trubenieki-farm-developing-mushroom-farm-through-niche-product-diversification_en

Chevetogne – kombinerar restaurerandet av en våtmark med turism. I Belgien har landsbygdsutvecklingsmedel (M19 LEADER / CLLD) använts för att återskapa en våtmark för ekologiska, hydrologiska, utbildningsmässiga och turistsyften. Genom att tillgängliggöra och marknadsföra liknande projekt gentemot inhemsk befolkning och besökare kan synergier mellan miljömässiga, sociala och ekonomiska aspekter tydliggöras även på Åland. Detta bland annat vid ett pågående projekt vid Storängsdiket. Läs mer om det belgiska projektet här: https://enrd.ec.europa.eu/projects-practice/chevetogne-combining-wetland-ecosystem-observation-area-social-tourism_en

Ett blomstrande och surrande 'Wipptal'. I Österrike har landsbygdsutvecklingsmedel (M19 LEADER / CLLD) används för att informera och öka medvetenheten om vilda bin och deras behov av naturskydd. Ett liknande projekt är pågående på Åland, vilket i förlängningen kan innebära positiva effekter både för lantbrukets skördar och en mer socialt och biologiskt levande landsbygd. Läs mer om österrikiska projektet här: https://enrd.ec.europa.eu/projects-practice/flowering-and-humming-wipptal_en

ViciGAL – omvandlandet av en före detta tågräls till en cykelväg. I Belgien har landsbygdsutvecklingsmedel (M19 LEADER / CLLD) använts för att stötta förberedelserna av en 41 km lång cykelbana mellan kommunerna Yvoir och Huy. Även om inte Åland har järnväg innebär det att LBU-medel kan användas för att investera i och uppmuntra mer miljövänliga transporter på ön. Läs mer om projektet här: https://enrd.ec.europa.eu/projects-practice/vicigal-transformation-former-railway-line-green-lane-cycling_en

4.2 Miljöförbättrande åtgärder, i form av icke-produktiva investeringar på Åland

Förutom direkta areal- och produktionsstöd till jordbrukare finns inom det åländska landsbygdsprogrammets (LBU) 2014-2020 stöd till landsbygdsutveckling via Leader⁹. Leader är en metod för lokal utveckling som inom EU har använts i 20 år för att engagera lokalbefolkningar i att utforma och genomföra strategier, beslutsfattande och resursanvändning för hur utveckling av deras landsbygder ska

⁹ Leader är en akronym för det franska "Liaison Entre Actions de Développement de l'Économie Rurale", vilket på engelska betyder 'Links between the rural economy and development actions'. På svenska kan Leader översättas till "länkar mellan landsbygdsekonomi och aktiviteter för utveckling".

ske. På europeisk nivå finns runt 2600 lokala aktionsgrupper (LAG) som består av personer från det offentliga, privata och civila samhället.

Inom Leader Åland finns projektmedel att söka för allmännyttiga miljöförbättrande åtgärder. I landskapsregeringens styrdokument kallas dessa "icke-produktiva investeringar" (Ålands landskapsregering, 2017).

Icke-produktiva investeringar är aktiviteter som syftar till att förbättra miljöns kvalitet. Investeringar i miljöförbättringar är centrala för en långsiktigt hållbar produktion och för att säkerställa att den åländska landsbygden är en god livsmiljö, för människor såväl som för andra arter och organismer. Därför är dessa investeringar minst sagt viktiga för produktionen, men i ett längre tidsperspektiv än vad gängse samhällsekonomiska kalkyler ofta visar. En icke-produktiv investering är en investering som inte har en direkt företagsekonomisk nytta eller utökar produktionen hos stödmottagaren, utan görs för att öka den kollektiva nyttan. Projektet eller insatsen som stöd sökes för får således inte gå med vinst. (Ålands landskapsregering, 2017)

Inom landsbygdspolitiken är dessa aktiviteter som inte kan ersättas med arealbaserat stöd då de framförallt är kopplade till miljöns kvalitet och inte kvantitet. Exempel på icke-produktiva miljöinvesteringar med bäring på Åland är hamling av träd, återskapande av lövängar och strandängar eller upprättande av gärdesgårdar för stängsling av betesmarker. Även insatser som inte har direkt anknytning till jordbruket, utan är av betydelse för hela landsbygdens miljö inkluderas. Till dessa hör investeringar i projekt som syftar till att förbättra vattenkvaliteten, såsom anläggning och skötsel av mångfunktionella våtmarker, eller andra vattenvårdande insatser såsom etablerandet av skyddszoner för produktion nära vattendrag. (Ålands landskapsregering, 2017, s.89, 142)

4.3 Frågor och tillvägagångssätt

Denna del av vår fördjupning har fokuserats på de projekt som initierats och som hittills tilldelats medel under perioden 2014-2020 på Åland. Fördjupningen har väglett av följande frågor:

1. Vilka projekt för icke-produktiva investeringar har fått medel?
2. Hur mycket LBU-medel har gått till icke-produktiva investeringar?
3. Varför låg grad av icke-produktiva investeringar?
4. Hur kan det bli fler icke-produktiva investeringar?
5. Vilka typer av miljöeffekter sker av de icke-produktiva investeringarna?

Frågorna har besvarats med hjälp av intervjuer med och insikter från tjänstepersoner på landskapsregeringen, projektkoordinator och andra personer engagerade inom Leader Åland, stödmottagare, fältbesök, samt genomgång av relevanta dokument. Totalt har fem personer intervjuats via telefon under januari och februari 2018, uppföljande frågor och insikter från andra respondenter har erhållits via e-post.

Utdrag från datahanteringssystemet Hyrrä och ansökningshandlingar rörande icke-produktiva investeringar har erhållits av tjänstepersoner på landskapsregeringens näringsavdelning, dessa utdrag speglar situationen 2017-12-31.

För att besvara ovanstående frågor och för att placera den tematiska fördjupningen i sitt sammanhang beskrivs nedan hur de icke-produktiva investeringarna är organiserade inom förvaltningssystemet på Åland. Detta efterföljs av fem avsnitt där utvärderingsfrågorna besvaras.

4.4 Resultat och analys

4.4.1 Förvaltningens organisering och de icke-produktiva investeringarnas kontext på Åland

Lärdomar från tidigare LBU-program på Åland har medfört att genomförandet av icke-produktiva investeringar under programperioden 2014-2020 sker genom Leader (åtgärd M19). Detta för att öka effektiviteten och genomförandegraden (Ålands landskapsregering, 2017, s.89, 90). Budgetmässigt innebär det att icke-produktiva investeringarna inkluderas i vad som i programmet kallas åtgärd M19: Stöd till Leader-program för lokalt ledd utveckling. Denna åtgärd har tilldelats en total budget på 1 644 000 euro för 2014-2020. De utgör 2,78 % av medlen för Ålands LBU 2014-2020. (Europeiska kommissionen, 2015a; 2015b; ENRD, 2015, s.3, Ålands landskapsregering, 2017, s.317-319). Trots denna förflyttning från landskapsregeringens näringsavdelning till Leader har inga ytterligare ekonomiska medel avsatts till administration och/eller uppbyggnad av Leader-organisationen.

Leaders organisering på Åland består av en styrelse och lokala aktionsgrupper (LAG). Den nuvarande organiseringen består av en LAG-grupp med 18 personer, en styrelse på 7 personer och en projektkoordinator tillika administratör. Inom Leader kan det sökas medel för olika typer av projekt; för natur och miljö, kunskap och samarbeten, kultur och fritid, ungdomar samt fiske och vattenvård ¹⁰ (Leader Åland, 2018). Potentiella stödmottagare är de som har ett organisationsnummer; således näringsidkare, föreningar, byalag, och organisationer.

Inkomna projektansökningar läses och bedöms utifrån den framtagna och lokalt förankrade strategin, och de urvalskriterier som LAG-grupperna tagit fram. De projekt som godkänns av LAG och av styrelsebeslut i Leader, går till näringsavdelningen på Ålands landskapsregering för en teknisk kontroll. Det är ingen överprövning av Leaders beslut utan i den tekniska kontrollen bedöms om projekten uppfyller övergripande målsättningar inom LBU och om alla underlag finns på plats enligt en mall. I de fall projekt bedöms att inte uppfylla alla krav, sänds de tillbaka till Leader för ny behandling och eventuell komplettering från stödmottagaren, eller med förslag på avslag.

¹⁰ Leader-metoden tillämpas även inom ramen för det åländska genomförandet av Finlands operativa program för havs- och fiskeri och Leader Ålands strategi "Ett hållbart FiskeÅland". Fiskets lokala aktionsgrupp (FLAG), 15 personer, behandlar projekt relaterade till fiske och vattenvård, kunskap, samarbeten och upplevelser av hav och fiske. För perioden 2014-2020 har en budget om 600 000 euro godkänts.

Efter denna kontroll fattas beslut om utbetalningar av medel, vilka sköts via landskapsregeringens administration. Efter att sökanden erhållit landskapsregeringens finansieringsbeslut uppmanas sökanden att boka in ett möte hos Leader Åland för genomgång av de eventuella villkor som ingår i beslutet. Sådana villkor kan till exempel vara att projektet ska redovisas separat i bokföring (vid näringsidkare). Detta villkor är viktigt för att Leader-medel inte ska användas för att bedriva konkurrerande verksamhet, eller direkt öka produktionen i de fall stödmottagaren är näringsidkare.

Som beskrivits i ovanstående avsnitt ansvarar Ålands landskapsregering tillsammans med Leader Åland för den administrativa implementeringen av Leader-projekt, däribland icke-produktiva investeringar. Utifrån de samtal som hållits i samband med denna fördjupning tyder på att dialogen är god mellan dessa parter, det förefaller finnas en vilja att komma överens och lyssna in varandra. Det en god grund att bygga vidare på.

4.4.2 Vilka projekt för icke-produktiva investeringar har fått medel?

11 Leader-projekt har hittills godkänts och tilldelats medel under perioden 2014-2020. 7 projekt har fått avslag. De godkända projekten och deras beräknade kostnader redovisas i nedanstående tabell. För mer detaljer om projekten se Leader Ålands hemsida (Leader Åland, 2018)

Tabell 2: Av landskapsregeringen godkända Leader projekt 2014-2020 (siffrorna i tabellen är från Hyrrä 2017-12-27)

Projektets namn och stödmottagare	Status	Offentliga medel (i euro)
Erkas köksspis och bakugn (Vårdöby-Strömsby byalag r.f.)	Avslutat	Offentlig finansiering totalt: 2 693,77
		Offentlig finansiering från europeiska jordbruksfonden för landsbygdsutveckling: 1 750,95
		Total projektkostnad (inkl medfinansiering från stödmottagare): 4 489,62
Härbärgat på Kökar fas 2, upprustning ladugård (Föreningen Franciskus på Kökar r.f.)	Pågående	Offentlig finansiering totalt: 36 166,80
		Offentlig finansiering från europeiska jordbruksfonden för landsbygdsutveckling: 23 508,42
		Total projektkostnad (inkl medfinansiering från stödmottagare): 60 278,00

Jåsholm naturmotionsstig (Brändö IK)	Pågående	Offentlig finansiering totalt: 8 926,74
		Offentlig finansiering från europeiska jordbruksfonden för landsbygdsutveckling: 5 802,38
		Total projektkostnad (inkl medfinansiering från stödmottagare): 14 877,90
Renovering av f.d. grundskola och ombyggnation till multifunktionell möteslokal (Kumlunge Byalag)	Pågående	Offentlig finansiering totalt: 67 620,00
		Offentlig finansiering från europeiska jordbruksfonden för landsbygdsutveckling: 43 953,00
		Total projektkostnad (inkl medfinansiering från stödmottagare): 112 700,00
Föreningsbigården (Ålands biodlarförening)	Pågående	Offentlig finansiering totalt: 69 975,00
		Offentlig finansiering från europeiska jordbruksfonden för landsbygdsutveckling: 45 483,75
		Total projektkostnad (inkl medfinansiering från stödmottagare): 116 625,00
Levande Markusböle - renovering av läktare (IF Finströmskamraterna)	Pågående	Offentlig finansiering totalt: 38 725,20
		Offentlig finansiering från europeiska jordbruksfonden för landsbygdsutveckling: 25 171,38
		Total projektkostnad (inkl medfinansiering från stödmottagare): 64 542,00
Renovering Nybonds hemman (Nybonds i Krogstad)	Pågående	Offentlig finansiering totalt: 49 999,80
		Offentlig finansiering från europeiska jordbruksfonden för landsbygdsutveckling: 32 499,87
		Total projektkostnad (inkl medfinansiering från stödmottagare): 83 333,00
Renovering traktor och skjul (Sottunga hembygdsförening)	Pågående	Offentlig finansiering totalt: 27 228,00
		Offentlig finansiering från europeiska jordbruksfonden för landsbygdsutveckling: 17 698,00
		Total projektkostnad (inkl medfinansiering från stödmottagare): 45 380,00

Räddande av Gottbysund naturbiotop (Simon Karlsson)	Avslutat	Offentlig finansiering totalt: 7 752,00
		Offentlig finansiering från europeiska jordbruksfonden för landsbygdsutveckling: 5 038,80
		Total projektkostnad (inkl medfinansiering från stödmottagare): 12 920,00
Reningsdammen vid Storängsdikets mynning (Rädda Lumparn)	Pågående	Offentlig finansiering totalt: 12 240,00
		Offentlig finansiering från europeiska jordbruksfonden för landsbygdsutveckling: 7 956,00
		Total projektkostnad (inkl medfinansiering från stödmottagare): 20 400,00
Vargskärsgården (Vargskärs byalag r.f.)	Pågående	Offentlig finansiering totalt: 49 779,00
		från europeiska jordbruksfonden för landsbygdsutveckling: 32 356,35
		Total projektkostnad (inkl medfinansiering från stödmottagare): 82 965,00

En sammanräkning av ovanstående tabell visar att hittills har runt 370 000 euro offentliga medel beslutats för finansiering av Leader-projekt 2014-2020¹¹. Merparten av dessa medel, cirka 240 000 euro kommer från europeiska jordbruksfonden för landsbygdsutveckling. Inkluderas medfinansiering från de organisationer och jordbrukare som genomför projekten kommer vid projektavslut 620 000 euro investerats i olika former av landsbygdsutveckling på Åland. I tillägg är 105 000 euro utbetalt från till tre Fiske-Leader projekt (Leader Åland, 2018).

I Leader Ålands strategidokument omnämns inte "icke-produktiva investeringar" men projektkoordinator för Leader Åland påpekar att dessa ingår under typområde "natur & miljö" och/eller projekttyp "allmännyttiga investeringar" (Leader Åland, 2016). Av de 11 projekt som redovisas i tabell 1 härrör 4 projekt till tyngdpunktsområde Natur och miljö och är av projekttypen allmän investering i Leader Ålands dokumentation¹². Dessa fyra projekt är att betrakta som icke-produktiva investeringar och redovisas i mer detalj i nedanstående tabell 3.

¹¹Observera att i tillägg tillkommer kostnader för Leader Ålands projektkoordinators arbete, LAG gruppernas och styrelse frivilliga arbete, lokalkostnader, material och resekostnader.

¹² Observera att ett av projekten, Jåsholm naturmotionsstig, i de erhållna dokumenten landskapsregeringen och Leader är kategoriserat som ett utvecklingsprojekt och inte som en allmän investering.

Tabell 3: Icke-produktiva investeringar på Åland 2014-2020

Projektets namn och stödmottagare	Syfte	Typ av miljöeffekt	Med-finansiering	Offentliga medel	Total projekt-kostnad
Reningsdammen vid Storängsdikets mynning (Rädda Lumparn)	Byggande av en reningsdamm för att leda vattnet från diket in i reningsdammen och på så vis minska näringsutsläppen, då flödena är stora.	Bättre vattenkvalitet i och med minskade kväve- och fosforhalter	8 160	12 240,00	20 400,00
Räddande av Gottbysund naturbiotop (Simon Karlsson)	Restaurering till naturbete för att återfå florans och faunan	Ökad biologisk mångfald	5 168	7 752,00	12 920,00
Jåsholm naturmotionsstig (Brändö IK)	En stig för motion och rekreation i alla åldrar	Lärande om växter och natur i den lokala miljön Anpassning till klimat och lokal miljö	5 951,16	8 926,74	14 877,90
Föreningsbigården (Ålands biodlarförening)	Bygga av ett bihus för föreningsverksamhet, studiebesök och kurser	Ökad biologisk mångfald Lärande om växter och natur i den lokala miljön Anpassning till klimat och lokal miljö	46 650	69 975	116 625,00

(Källa: egen bearbetning av projekthandlingar mottagna 2018-01-23, siffrorna i tabellen speglar situationen i Hyrrä 2017-12-31)

I tabell 3 kan det utläsas att de offentliga medel som totalt avsatts för de fyra projekten är 99 000 euro. Inkluderas medfinansiering från de föreningar och jordbrukare som genomför projekten kommer det vid projektavslut att ha

investerats 165 000 euro i miljöförbättrande åtgärder på Åland.

4.4.3 Hur mycket LBU-medel har gått till icke-produktiva investeringar?

Som redogjorts för i ovanstående tabell 3 har hittills 99 000 euro beslutats gå till stöd för fyra projekt som enligt Leaders Åland tillhör natur och miljö, det som landskapsregeringen kallar icke-produktiva investeringar.

4.4.4 Varför låg grad av icke-produktiva investeringar?

I landskapsregeringens primära styrdokument för programmet (Ålands andskapsregering, 2017, s.143) står: "Icke produktiva investeringar kan genomföras endast på jordbruksmark. Det innebär att genomförandet är beroende av jordbrukares initiativ och insatser". Denna temafördjupning visar att denna skrivning inte till fullo stämmer med vilka projekt som tilldelats medel. Projekt och investeringar har skett även på andra marker.

I landskapsregeringens styrdokument för programperioden 2014-2020 står även att läsa om icke-produktiva investeringar: "Stödbeloppet utgör 100% av redovisade godkända kostnader och inkomstbortfallet." (LBU Åland 2014, s. 175). Denna skrivning fick utvärderarna att notera de relativt få projekt som initieras och godkännts för ändamålet. Att få alla kostnader täckta borde i vår mening göra investeringarna attraktiva. Därför inkluderades frågan varför det är en låg grad av icke-produktiva investeringar på Åland i denna fördjupning.

I intervjuer framkommer flera anledningar, nedan beskrivs de tre mest framträdande.

Regler och villkor för icke-produktiva investeringar

Det är först i nuvarande programperiod som genomförandet av de icke-produktiva investeringarna sker via Leader metoden på Åland. Det har till följd att det tar en del tid att sprida information om att dessa, och andra projektmedel från Leader, finns att söka.

I intervjuerna har det framkommit att skrivningen om att stödbeloppet utgör 100 % som refereras till ovan inte stämmer till fullo då Leader-metoden innebär att medfinansiering krävs. Leader kan enbart finansiera 60 % av ett projekt. Medfinansieringen, det vill säga 40 % av projektets budget, kan utgöras av driftskostnader i form av till exempel resor och material och/eller av frivilligt arbete. För detta frivilliga arbete, som kallas in natura, talkoarbete eller in kind-tid, finns en schablonersättning på 15 euro/timme.

Det framkommer att en av de främsta anledningarna till varför det är få projekt är att det tar tid att marknadsföra att de finns, och hur regler och villkor för dessa ersättningar fungerar.

Uppfattningar om Leader inom det Åländska landsbygdsprogrammet

Några av de intervjuade menar att det tidigare funnits en ovilja från landskapsregeringen att prioritera Leader, då det har ansetts "ta medel" från produktions- och arealstöd för jordbruket och att pengarna "bara går till renovering av bygdegårdar". Viktigt att notera är att alla landsbygdsutvecklingsprogram i linje med EU:s politik ska ha avsatta medel för inkomst och marknadsanpassningsstöd, och medel för landsbygdsutveckling (EC, 2015b). Dessutom kan bygdegårdar och andra lokala mötesplatser vara viktiga för en socialt levande landsbygd, där lantbrukare och andra landsbygdsbor kan mötas.

Uppfattningen att medel till landsbygdsutveckling (genom Leader) skulle ta medel från jordbruket har troligen påverkat den förhållandevis låga andel av hela budgeten för LBU 2014-2020 har avsatts för Leader och landsbygdsutveckling, 2,78 % (EC, 2015a). Dessutom kan det ha påverkat att det är förhållandevis få icke-produktiva investeringsprojekt som initierats.

Engagemanget att arbeta för allmännyttan

Som med allt frivilligt arbete, så bygger Leader-projekt och icke-produktiva investeringar framförallt på en vilja och ett driv att genomföra något. Det går inte att tvinga någon att arbeta för det gemensamma. I ekonomiskt svåra tider kan det vara svårt att hitta ett driv att som enskild bidra till förbättringar av den gemensamma miljön eller till allmännyttan. Det gäller generellt, men särskilt för de lantbrukare och markägare på Åland som är i ett ekonomiskt ansträngt läge. I tillägg finns det indikationer på svårigheter att få tag i tillgänglig mark för att genomföra projekt.

4.4.5 Hur kan det bli fler icke-produktiva investeringar?

I intervjuer framkommer flera förutsättningar och förslag på hur det kan bli fler icke-produktiva investeringar på Åland. De tre mest framträdande beskrivs nedan.

System och administrativt stöd

Vid intervjuer framkommer att plattformen och projekthanteringssystemet Hyrrä nu i stort är fungerande gentemot stödmottagare. Trots detta behöver stödmottagare administrativ hjälp med att förstå och tolka ansökningssystemet. Lärdomar från andra länder i Europa visar att sådant administrativt stöd är centralt för att stödmottagare ska söka medel. Den byråkratiska bördan kan annars uppfattas som för stor i relation till de medel som erhålls.

Det framkommer att det fortsatt behövs administrativt och organisatoriskt stöd kring de regler och villkor som omger Leader. Detta särskilt eftersom skrivningar i LBU-programmet (2017, s. 143, 175) inte till fullo stämmer överens med Leaders strategi och genomförande. Det är således viktigt att landskapsregeringen avsätter rimligt andel av budgetmedel för kommuniserandet av regler och administrativt

stöd inom Leader, och inte enbart till projektstöd.

Uppfattningar om Leader inom det Åländska landsbygdsprogrammet

Att kommunicera kring vad Leader kan bidra med, samt att bygga upp och bibehålla de goda kontakter som finns, framkommer som centralt för att det ska bli fler Leader-projekt.

Lärdomar om förändringsarbete från andra områden och regioner än Åland visar att för att skapa förändring behövs en tydlig förankring hos ledningen, då det sänder ut signaler om att arbetet med landsbygdsutveckling och icke-produktiva investeringar är viktigt för Ålands långsiktiga hållbarhet. Då det framkommit att det funnits en delvis negativ uppfattning om Leader är det centralt att genomförandeorganisationen arbetar med att upprätthålla en positiv och stolt bild av det arbete som pågår. Även om det är förhållandevis lite medel som avsatt till Leader sett till programmet som helhet visar de avslutade och pågående Leader-projekten att med även med små medel kan man göra stora saker. Det kan också förtydligas att Leader är en högst demokratisk och transparent metod för landsbygdsutveckling, och de Leader-projekt som har tilldelats medel kan ses som goda exempel och lyftas fram som marknadsföring av Åland. Detta för turister och besökare, men framförallt gentemot den inhemska befolkningen.

Sammanförande resurs i fält för att öka engagemanget

Som ovan beskrivits framkommer i intervjuer att i ekonomiskt svåra tider kan det vara svårt att hitta ett engagemang att som enskild bidra till förbättringar av den gemensamma miljön eller till allmännyttan. Engagemanget kan öka av att det finns de som går före och genomför sådana projekt, och att dessa marknadsförs. På så vis kan det spridas att medel finns tillgängliga för allmännyttiga insatser på Åland.

I sammanhanget är det positivt att Leader Åland under våren har flyttat till nya lokaler. Flytten innebär att personalen är lokaliserad i samma hus som andra landsbygdsbetonade civilsamhälles- och näringslivsorganisationer. Det kan ge upphov till spontana möten, öka kunskapen om att medel finns och därigenom locka fler att söka medel via Leader.

Ett förslag som framkommit för att få fler markägare att bli engagerade är att tillsätta en resurs inom Leader som aktivt arbetar för att matcha de föreningar och organisationer som har idéer och vana att skriva ansökningar med markägare som har mark tillgänglig för att genomföra insatser. Sådana samarbeten kan dela bördan av det frivilliga arbetet, så att det inte står och faller med en enskild person.

4.4.6 Vilka typer av miljöeffekter sker av de icke-produktiva investeringarna?

De EU-baserade indikatorerna för Leader (åtgärd M19) är (ENRD, 2015):

- T21 - % av landsbygdsbefolkning som täcks av lokala utvecklingsstrategier (eng: % of rural population covered by local development strategies)

- T22 - % av befolkning som fått förbättrade tjänster/ infrastruktur (eng: % of rural population benefiting from improved services/infrastructures)
- T23 - Arbetstillfällen som skapats i stödda projekt (LEADER)" (eng: jobs created in supported projects (LEADER))

Potentiella miljöeffekter mäts inte genom dessa indikatorer. De miljöeffekter som icke-produktiva investeringar bidrar till fångas således inte upp. Leader Åland har däremot framtagna urvalskriterier som används för att utvärdera vilka projekt som ska tilldelas medel (Leader Åland, 2016). De leader-baserade indikatorerna för natur och miljö är:

- Miljömedvetenhet
- Miljöförbättrande insatser

Dessa indikatorer fångar inte upp specifika typer av miljöeffekter. Såsom redogjorts för i tabell 3 ovan, så är möjliga miljöeffekter av de icke-produktiva investeringarna som hittills fått och får stöd via Leader 2014-2020:

- Bättre vattenkvalitet i och med minskade kväve- och fosforhalter
- Ökad biologisk mångfald
- Lärande om växter och natur i den lokala miljön
- Anpassning till klimat och lokal miljö

Det har framkommit att miljöns kvalitet på Åland mäts efter tema, och inte utifrån projekt eller genom EU-baserade indikatorer.

4.5 Sammantagen analys av Miljöförbättrande åtgärder, i form av icke-produktiva investeringar

En sammanräkning av totalkostnaderna i tabell 1 och 2 visar att hittills har 370 000 euro offentliga medel beslutats för utbetalning till Leader-projekt 2014-2020. I korthet är således 670 000 euro av totalt 1 644 000 euro avsatta till M19 för LBU-perioden 2014-2020 för närvarande in-tecknade. Av dessa har 99 000 euro beslutats gå till stöd för de fyra projekt som bedöms tillhöra "natur och miljö" och "allmännyttiga investeringar", eller så kallade "icke-produktiva investeringar".

Sammantaget innebär detta att det är fullt rimligt att öka initierandet och genomförandet av fler Leader-projekt. För att möjliggöra detta förefaller det behov att öka den kommunikativa, administrativa och koordinerande kapaciteten, genom att tillsätta ytterligare personal och/eller öka arbetstid för nuvarande personal. Detta för att arbetsbördan inte ska bli för betungande. Landskapsregeringen bör vid en sådan tillsättning ha nära dialog med nuvarande personal och styrelse för Leader Åland.

I fördjupningen har vi undersökt varför det är en låg grad av icke-produktiva investeringar. Svaret är att det är en mängd olika aspekter som påverkar

situationen. De främsta anledningarna, som också kan ses som utmaningar att jobba vidare med, är: 1) regler och villkor för Leader och icke-produktiva investeringar, 2) uppfattningar om Leader och 3) engagemang.

Vi har också undersökt hur dessa utmaningar skulle kunna lösas. De mest framträdande förslagen är att 1) bibehålla och utöka det administrativa och organisatoriska stödet för Leader, 2) arbeta med uppfattningar om Leader och icke-produktiva investeringar samt 3) tillsätta en sammanförande resurs i fält.

Fördjupningen visar att potentiella miljöeffekter av de icke-produktiva investeringarna som hittills fått och får stöd via Leader 2014-2020 är

- Bättre vattenkvalitet i och med minskade kväve- och fosforhalter
- Ökad biologisk mångfald
- Lärande om växter och natur i den lokala miljön
- Anpassning till klimat och lokal miljö

I dagsläget mäts miljöeffekter utifrån tema på Åland vilket är positivt då det på så vis kan ta ett mer helhetligt grepp på miljöns kvalitet. Med detta sagt, om landskapsregeringen och EU-kommissionen önskar utvärdera miljöeffekterna av enskilda projekt bör långsiktig miljöövervakning av de miljöer där projektmedel investeras etableras. På grund av långsiktighet går inte alla former av miljöeffekter att utvärdera direkt efter projektavslut (såsom biologisk mångfald och vattenkvalitet). Den typen av miljöbedömningar och miljöövervakningar (i form av mätningar i fält) bör om det anses önskvärt därför ske longitudinellt. Olika institut och aktörer kan kopplas in för ett sådant arbete, det finns upparbetade relationer mellan Leader och landskapsregeringens miljöbyrå och ÅMFM. För att inte ytterligare betunga Leader och stödmottagare med administration kan etablerandet och genomförandet förslagsvis skötas av landskapsregeringen.

5. Tematisk fördjupning: Sårbarhet, konkurrenskraft och innovationer inom lantbruket

5.1 Resilienta regioner och landsbygdsutvecklingen

Begreppet resiliens har blivit populärt i diskursen om regional utveckling de senaste åren, inte bara som ett begrepp för att beskriva en regions förmåga att återhämta sig från ekologiska katastrofer och kriser, utan också för att beskriva ett samhälles förmåga att återhämta sig från ekonomiska och sociala kriser. Sedan 1980-talet har studier av ekosystems och regioners resiliens eller återhämtningsförmåga efter katastrofer som skogsbränder, översvämningar och torka varit förekommande. Den globala finanskrisen 2008-2011 fungerade som en katalysator för många beslutsfattare och finansanalytiker för att belysa hur konceptet resiliens kan användas för att analysera hur regionala och lokala samhällen kan återhämta sig från olika kriser och nödsituationer.

Då nordiska länder och regioner är en del av global ekonomi är ekonomisk och social resiliens mycket relevant att undersöka här. Resiliens är inte enbart att reagera på kriser utan också att förutse kriser och förbereda återhämtning i förväg, genom till exempel upparbetade rutiner och ansvarsfördelning för krishantering. Det är också viktigt att notera att regionalekonomisk och social resiliens inte nödvändigtvis innebär att komma tillbaka till situationen före krisen, utan att omorientera aktiviteter mot nya ekonomiska, sociala, och kulturella stigar.

Nordregio är sedan 2017 sekretariat för tre nordiska tematiska arbetsgrupper, varav en är den nordiska temagruppen "Innovativa och Resilienta Regioner". Inom denna tematiska grupp implementeras en fördjupande studie 2017-2018 om ekonomisk och social resiliens. Analysen identifierar olika alternativa vägar att reagera, anpassa och förutse ekonomiska chocker och kriser. Analysen täcker de viktigaste nordiska öarna, däribland Åland. En kunskapsöversikt på engelska har redan publicerats (Giacometti mfl 2018).

Vad kan vi lära oss med tanke på Ålands LBU program när det gäller regional resiliens och landsbygdsutveckling? Regional resiliens i en landsbygdskontext innehåller inte enbart att klara av att i tid reagera på externa chocker utan också förutsäga förekommande chocker. Hur skall man, då, skapa regional resiliens på landsbygden, och mer specifikt, på Åland?

Den regionala resiliensen kan öka genom att bygga upp en robust men samtidigt flexibel offentlig organisation och förvaltning som svarar på förändringar i omvärlden, och är lyhörd för de frågor som landsbygdsbefolkningen anser vara viktiga. Ytterligare en viktig aspekt är att diversifiera den regionala landsbygds ekonomin för att undvika att den är helt beroende av ett fåtal stora aktörer. Det innebär att ge plats och stöd åt både stora och mindre jordbruks- och landsbygdsföretag.

Ålands landsbygdsutveckling utsätts av både akuta kriser och sk. "slow burn", eller långsam, gradvis, negativ utveckling. Akuta kriser betyder t.ex.

fabriksnedläggningar ofta på kort varsel, och externa effekter som ofta överraskar aktörer. "Slow burn" däremot består av gradvis, långsiktig negativ trend som minskar lönsamheten inom branschen. Regioner och även nationer har ofta handlingsplaner när det gäller akuta kriser, men "Slow burn" - typ negativ utveckling, som inte märks i t.ex. i medierubriker, är ofta svårare att hantera (eller även att identifiera).

Som den fördjupade årsrapporten 2016 visade, har jordbrukssektorn varit hårt påfrestad de senaste åren. Låga priser till följd av en rad olika krafter, framför allt EUs konflikt med Ryssland, borttagna mjölkkvoter och ett globalt överutbud av många produkter har pressat lönsamheten i många verksamheter. Förutom de allmänt tuffa villkoren som råder för jordbrukarna har under de senaste åren stor oro drabbat förädlingsledet på Åland, med företag som ÅCA, Orklas chipsfabrik i Haraldsby samt Dahlmans som utsatts för betydande utmaningar. Det åländska livsmedelsklustrets sårbarhet för enskilda nedläggningar togs upp i analysen men Åland har också exempel på lyckad krishantering inom branschen. Det finns internationella exempel på resilienta rurala regioner med långsiktig positiv utvecklingstrend, även om alla regioner möter kriser och åtminstone tillfällig negativ utveckling.

Landsbygdsutvecklingsprogrammet på Åland har vissa resurser och aktiviteter med vilka man inte bara kan motverka akuta kriser utan också öka resiliensen. En av det åländska LBU-programmets målsättningar är en hållbar ekonomisk och smart utveckling som fokuserar på produktivitet och miljömässig hållbarhet. Detta mål kan minska sårbarheten och ge ökad resiliens på Åland.

5.2 Tillvägagångssätt för att analysera lantbrukets riskbild

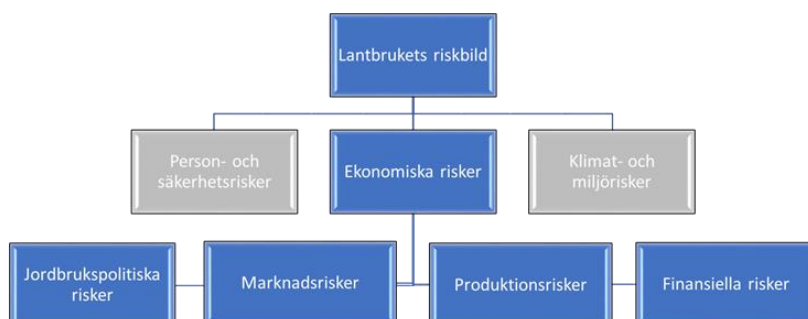
Lantbrukets risker kan kategoriseras på flera olika sätt. Utgångspunkten kan vara en enskild lantbrukare eller näringen som helhet i en region. Vi utgår i den här diskussionen från det enskilda företaget och gården för att närmare precisera vårt fokus.

Lantbrukaren måste hantera många typer av risker: arbetsmiljön är sådan att säkerhetsrisker alltid är närvarande i arbetet med stora arbetsmaskiner. Lantbrukaren måste ofta själv kunna lösa det flesta dagliga problem som uppstår inom verksamheten. Det är inte heller lätt att finna ersättare för en lantbrukare som drabbas av en sjukdom eller olycka. Övrig arbetskraft inom lantbruket är ofta säsongarbetare med hög personomsättning. Säsongspersonalen har inte sällan bristfälliga språkliga kunskaper, vilket kan leda till missförstånd och farliga situationer.

Vädrets omställningar är vidare något som lantbrukare alltid har behövt anpassa sig till, men den pågående klimatförändringen förefaller att öka oförutsedda väderförhållanden.

Person-, säkerhetsrisker och väder/klimatrelaterade risker är dock inte fokus i den här rapporten, utan här lägger vi tyngdpunkten på sådana risker som mer direkt knyter an till lantbrukets ekonomiska välmående.

Figur 7. Grupper av risker inom lantbruksverksamheten. De blå rektanglarna omfattas av analysen i den här utvärderingsrapporten



(Källa: Egen bearbetning efter Leppälä (2016) och Vänskä (2010).)

I denna rapport delas de ekonomiska riskerna upp enligt följande:

- Risker knutna till jordbrukspolitiska regelverk och dess förändringar: stödnivåer, tillämpnings-regler, beslutshantering etc.
- Marknadsriskerna omfattar prisvolatiliteten (prisörslighet) och handelspolitiken. Även marknadsstrukturen är viktig: finns det flera leverantörer och kunder eller är man beroende av endast några få aktörer? Finns det alternativa marknader om den huvudsakliga marknaden sackar?
- Produktionsrisker innefattar den egna gårdens, men framför allt det övriga samhällets infrastruktur: el- och vattenförsörjning, trafikförbindelser etc. Hur länge klarar sig jordbruket utan el och vatten? Vad händer vid ett avbrott i transportmöjligheterna till och från Åland? Hur beroende är gården av enskilda vidareförädlare?
- Finansiella risker har med lantbrukarnas finansiella status att göra: hur stora prisnedgångar klarar lantbruksföretagen att hantera? Hur starka är företagens balanser? Finns det möjligheter till likviditetslån? De finansiella riskerna är vanligen nära sammanbundna och ett resultat av de övriga riskbilderna.

I följande kapitel analyseras jordbrukssektorns risker och sårbarhet ur de fyra ovan beskrivna ekonomiska perspektiven. Även lantbrukets transportekonomiska risker berörs. Analysen knyter an till introduktionen om resilienta och robusta regioner i landsbygdsutvecklingen i avsnitt 5.1. Det är verksamheterna som lägger grunden för regionens resiliens. Aktörer av relevans är den offentliga sektorn, landsbygdsnäringarnas organisationer, jordbrukarna och företagarna inom landsbygds ekonomin och landsbygdens befolkning. I fokus i den här analysen är jordbrukare och företag inom de för Åland centrala produktionsinriktningarna och förädlingsleden inom dessa inriktningar.

Med sårbarhet i det här sammanhanget avser vi det samlade resultatet av de ekonomiska riskerna och en verksamhets eller ett företags förmåga att hantera och ta sig igenom inre eller yttre påfrestningar (Myndigheten för samhällsskydd och beredskap, 2010).

5.3 Resultat och analys

5.3.1 Lantbrukets sårbarhet

En ökad produktivitet och en utökad produktion av de varor som efterfrågas är en målsättning i det åländska LBU-programmet (Ålands landskapsregering, 2017, s.87). I SWOT-analysen till det åländska LBU-programmet konstateras att "ett starkt beroende av stödpolitiken utgör en stor osäkerhetsfaktor" (Ålands landskapsregering, 2017, s.54). Baksidan av ett mer marknadsorienterat jordbruk som lyckas göra sig mindre stödberoende är att det istället blir mer känsligt för marknadssvängningar. Europeiska kommissionens inställning är att stöd frikopplade från produktion minskar inkomstvolatiliteten (rörligheten i inkomstnivån) samtidigt som det låter marknadskrafter styra produktionen (Europaparlamentet, 2016).

Lönsamheten inom jordbruket har försämrats de senaste åren. En genomgång av hur det åländska lantbruket påverkats av krisen gjordes till fjolårets årsrapport (ÅSUB och Nordregio, 2017:6). Minskad lönsamhet inom lantbruket och flera kriser inom livsmedelsklustret togs upp. Strukturrationaliseringen och investeringar i ökad produktivitet har inneburit att lantbrukens skulder har ökat, samtidigt som den mycket svaga marknaden på lantbruksprodukter har tårt på lönsamheten och möjligheten att betala av skulderna med hjälp av den ökade produktiviteten.

I det åländska LBU-programmet konstateras att en fortsatt strukturrationalisering är nödvändig och investeringar i ökad effektivitet uppmuntras. Frågan är hur negativt den fortsatta investeringsviljan påverkas av en situation där de som satsat på framtiden står med stora skulder och en olönsam verksamhet p.g.a. stora prisfall. De nya riskhanteringsverktygen som¹³ fanns tillgängliga vid skrivandet av nuvarande LBU-program har fått en begränsad spridning bland medlemsländerna och inkluderades inte i det åländska programmet (Europeiska kommissionen, 2017c)

Genomförandeorganisationen uppfattar att det skett en ökning av antalet jordbrukare som pantsätter sina stöd för att få banklån eller betalningsuppskov hos leverantörer, samt ökning av antalet fall där landskapsfogden delgivit utbetalningsförbud. Genomförandeorganisationens rapportering och de minskande nettotillgångarna lyfter flera frågor. Hur nära bristningsgränsen har den nuvarande krisen satt lantbruket? Hur länge till klarar lantbruket av nuvarande prisbild och hur ser möjligheten ut att framöver klara av volatila marknader med tidvis långa nedgångsperioder?

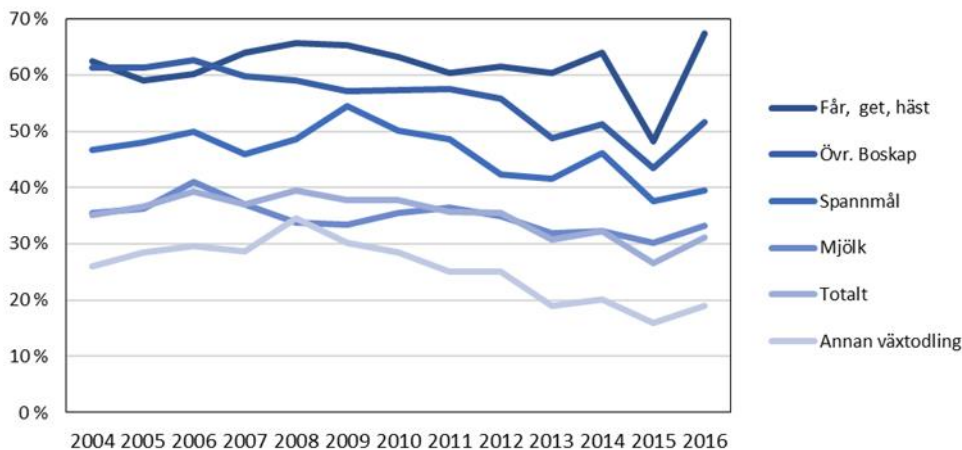
¹³ Europaparlamentets och rådets förordning nr 1305/2013, art. 36–39.

För att besvara ovanstående frågor redogör vi nedan för stöd- och marknadskänslighet ur ett åländskt perspektiv, samt för de åländska lantbrukens tillgångar och skulder.

5.3.2 Jordbrukspolitiska risker: Stödkänslighet

Satsningar mot modernisering och ökad produktion har gjorts på Åland. Detta kan ses i fördelningen mellan stöd och försäljningsintäkter, där stödets andel har minskat för de flesta inriktningar. En förbättrad produktivitet är positiv då den ger både den enskilda jordbrukaren och det åländska livsmedelsklustret bättre chanser att klara sig på den internationella marknaden.

Figur 8 Utvecklingen av stödandelar för de olika inriktningarna¹⁴



Den minskande stödandelen har skett trots svag prisutveckling för jordbruksprodukter och så gott som oförändrad åkerareal. Under perioden 2004–2016 ökade stöden med nio procent medan de totala intäkterna ökade med 24 procent¹⁵. Som visas i Figur 9 har samtliga inriktningar gjort betydliga investeringar i förhållande till sina tillgångar. Strukturrationalisering och investeringar tycks därmed ha ökat produktiviteten i jordbruket och därmed bidragit till en lägre stödandel. I Figur 9 kan man se att inriktningarna "övrigt boskap" och "övrig växtodling" är de inriktningar som gjort de största investeringarna de senaste åren (i förhållande till tillgångarna). Dessa är även de inriktningar som minskat sina stödandelar mest (Figur 8). "Övrig växtodling", som domineras av potatis och trädgårdsodlingar, har minskat sin stödandel mycket som en konsekvens av äppelodlingarnas markanta produktionsökning och satsningar på den finska marknaden. Potatisen i sin tur har stabila försäljningssiffror över tid, då merparten av all potatis köps upp av den lokala chipsfabriken.

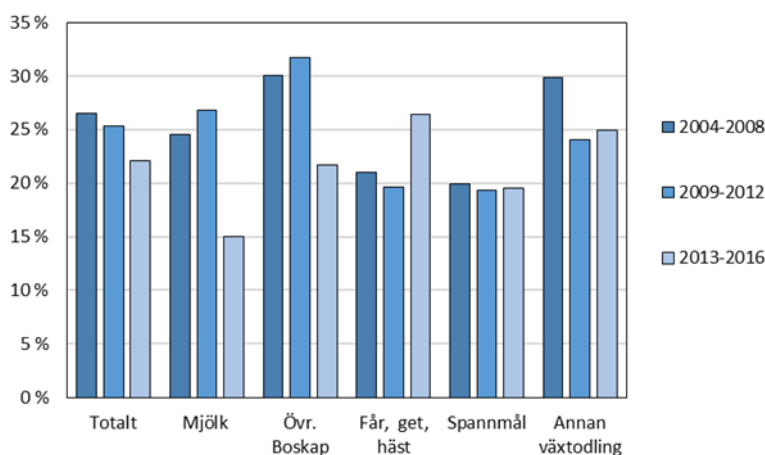
¹⁴ Stödets andel av de totala intäkterna. Bygger på data från Statistikcentralen där aktiebolag inte ingår.

Mjölkinriktningen påverkas troligtvis mest av detta, då antalet gårdar är litet och några av de största är aktiebolag.

Bygger på data från Statistikcentralen där aktiebolag inte ingår. 2015 är exceptionellt p.g.a. stödutbetalningsproblem.

¹⁵ Bygger på data från Statistikcentralen där aktiebolag inte ingår. 2015 är exceptionellt p.g.a. stödutbetalningsproblem.

Figur 9 Investeringar i relation till de totala tillgångarna, per inriktning¹⁶



Totalt kan konstateras att stödberoendet har minskat på så sätt att det står för en mindre andel av samtliga jordbruksinriktningars inkomster. Stöden fortsätter dock att vara avgörande för lantbrukens möjligheter att inte göra förluster och stödets roll som inkomststabilisator kan bli ännu viktigare då beroendet av volatila marknader ökar. Den stabiliserande rollen kan öka modet att investera inför framtiden, men osäkerhet kring framtida stödsystems storlek och utformning riskerar att motarbeta denna effekt.

Att vissa inriktningar har en större stödandel än andra behöver inte vara ett tecken på att de är ineffektiva (Europeiska kommissionen, 2016) och ifall en ökad produktion minskar stödandelen behöver inte detta betyda att verksamheten blir mer sårbar av marknaden eftersom alternativet till den ökade produktionen kunde varit att verksamheten inte klarade sig på marknaden över huvud taget. Skillnaderna handlar i första hand om olika verksamhetsförutsättningar och sårbarhetens karaktär.

Jordbrukspolitiska risker på alla nivåer påverkar det åländska jordbruket. Internationella konflikter som t.ex. Ukrainakrisens effekt på Rysslandshandeln har påverkat det åländska jordbruket kraftigt och långsiktigt. Lokalt har Ålands och Finlands skilda vägar i upplägget av jordbrukarnas avbytarssystem lett till att förutsättningarna vid sjukdom och ledighet nu skiljer sig åt mellan områdena.

5.3.3 Marknadsrisker och marknadskänslighet

Marknadsläget för lantbruket har varit mycket svagt de senaste åren. Det åländska lantbruket har känt av detta i allra högsta grad, särskilt mjölkgårdarna har haft det mycket tuftt. Europeiska kommissionen har framfört de på bred front sjunkande lantbrukspriserna tillsammans med prisvolatilitet och osäkerhet om framtida prisnivåer som oroande för det europeiska jordbruket (Europaparlamentet, 2016). Detta tillsammans med ökad specialisering och ökad åländsk koppling till

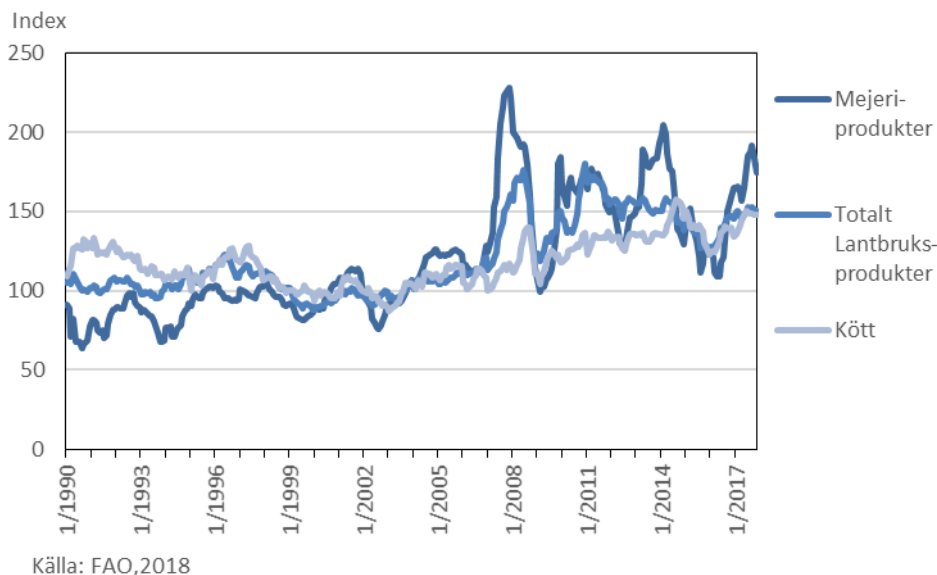
¹⁶ Bygger på data från Statistikcentralen där aktiebolag inte ingår.

världsmarknadspriserna innebär en ökad marknadskänslighet för de åländska lantbrukarna, vilket beskrivs närmare längre fram.

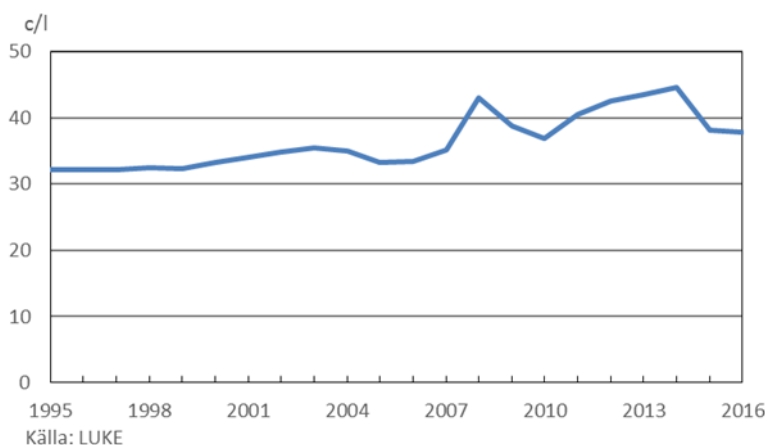
Prisvolatilitet

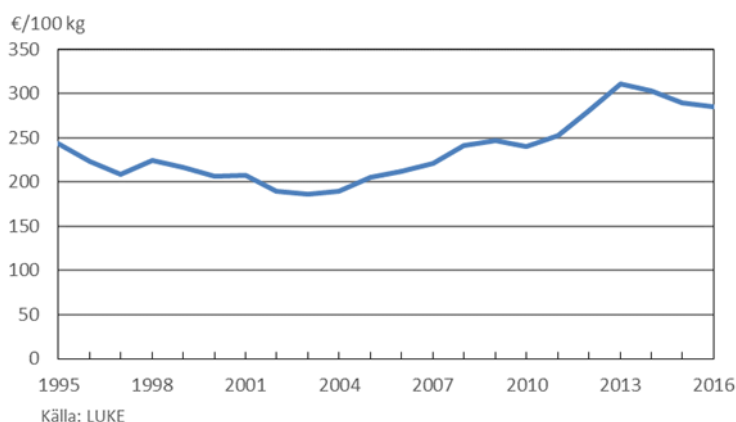
I "Price volatility in agricultural markets – Risk management and other tools" (Europaparlamentet, 2016) görs en analys av Food and Agriculture Organisations prisindex för lantbruksprodukter (Figur 10). Den visar att världshandelspriset har gått från att ha varit relativt stabilt fram till 2005 till att sedan dess präglas av hög volatilitet, med ett par stora uppgångar följda av långvariga prisnedgångar. Den höga volatiliteten väntas även fortsätta framöver.

Figur 10 Globala prisindex för lantbruksprodukter 1990–2017 (2002–2004=100), månadsvis



Figur 11 Producentpris på mjölk i medeltal, Finland 1995–2016, årsvis



Figur 12 Producentpris på nötkött i medeltal, Finland 1995–2016

I Figur 11 och Figur 12 kan man se hur de finska priserna på mjölk respektive nötkött utvecklats sedan EU-tillträdet. Särskilt tydligt är det att de finska mjölkpriserna har blivit betydligt mer volatila. Volatiliteten för råmjölk började öka inom EU redan 2007 då interventionspriserna sänktes. Efter detta har även mjölkkvoterna avskaffats, vilket fört de europeiska priserna närmare allt mer volatila världsmarknadspriser. Denna ökade prisörligheten är troligtvis något som jordbrukarna kommer att behöva lära sig leva med i framtiden (Europeiska kommissionen, 2017d).

Eftersom växtodlingen är mer blandad av olika grödor är det svårare att få jämförelser mellan priset på en viss produkt och växtodlingens försäljningsinkomster. Bland bruttointäkterna 2016 från lantbruksprodukter, som inte var animalieprodukter eller spannmål, var 37 procent äpple, 27 procent potatis och 19 procent lök.

Det åländska jordbrukets koppling till världsmarknaden

I Tabell 4 syns värden för tre faktorer som påverkar en inriktnings förhållande till de internationella marknadspriserna: slutproduktens exportandel, specialiseringsgraden samt stödandelen av jordbrukens totala intäkter. Det åländska lantbrukets påverkan av de internationella marknaderna har ökat genom samtliga dessa. Förädlarnas exportandel har hållits stabil de senaste fem åren, specialiseringen har ökat och stödandelarna har minskat. Samtidigt har europeiska jordbrukspolitiska omläggningar fört de europeiska priserna närmare de internationella priserna.

Tabell 1 Tre inriktningars nyckeltal i förhållande till marknadspriser

	Mjölk	Övrigt boskap	Övrig växtodling än spannmål
Förädlingens exportandel ¹⁷	65-70 %	17 %	92 % (trädgård) / 98 % (potatis, snacks)
Specialisering ¹⁸	74 %	68 %	88 %
Stödandel	30 %	43 %	16 %

Som framgår av *Tabell 4* skiljer sig de tre största inriktningarna åt i flera avseenden som påverkar kopplingen till den internationella marknaden. Inriktningarna "mjölk" och "övrigt boskap" förlitar sig i stor uträkning på en lokal efterfrågan, medan övrig växtodling väldigt långt ser slutprodukterna skeppas iväg utanför Åland¹⁹. Här ska dock påpekas att trädgårdsprodukterna är marknadsledande på fastlandet inom segmentet "inhemska trädgårdsprodukter". Specialiseringen, andelen av försäljningsintäkterna som kommer från huvudprodukten, är högst i "övrig växtodling", men även mycket hög inom mjölkgårdarna²⁰. Fokuseringen på enskilda produkter ökar känsligheten vid ett prisfall för den aktuella produkten och har konstaterats vara en utmaning för t.ex. mjölkgårdar på europeisk nivå (Europaparlamentet, 2017). I det åländska sammanhanget innebär en koncentration av inkomsterna på en produkt ytterligare sårbarhet eftersom man är beroende av en enskild förädlare om man inte ska behöva transportera råvaran utanför Åland. Slutligen ser vi på stödandelen. Stöden ska enligt EU fungera som en inkomststabilisator vid tider med låga priser. Här kan konstateras att "övrigt boskap" har en klart större sådan grund att stå på jämfört med övrig växtodling i synnerhet. En försämring av marknadspriset ger en mindre procentuell inverkan på "övrigt boskap" än övriga.

5.3.4 Produktionsrisker: Sårbarhet för lantbrukets förädlingsled

De tre stora åländska förädlingarna av lantbruksprodukter är mejerivaror, köttprodukter, snacksproduktion samt förpackning och försäljning av trädgårdsgrödor. Samtliga domineras av enskilda förädlare på Åland (utöver dessa finns även viss förädling inom t.ex. äppeljuice och olika animalieprodukter). Faktumet att samtliga är dominerande inom sina inriktningar och faktumet att de är så få gör att samtliga verksamheter är av avgörande betydelse för det åländska livsmedelsklustret. Kriserna har under de senaste åren i tre av de fyra fallen aktualiserat frågan om den åländska förädlingens vara eller icke-vara. Vilka orsaker

¹⁷ Med export avses här andelen av omsättningen (euro) som säljs utanför Åland. Gäller de dominerande förädlarna, som omskrivs i kapitel 5.3.4.

¹⁸ Den huvudsakliga produktens andel av de totala försäljningsintäkterna, en noggrann definition finns på s. 39 i ÅSUB och Nordregios rapport 2017:6.

¹⁹ Koppling mellan olika jordbruksprodukters volatilitet och andelen som handlas med på världsmarknaden nämns i Europeiska kommissionen (2017d).

²⁰ Inom växtodlingen finns även en variation mellan olika växter, men som konstaterats ovan är inriktningen ganska dominerad av potatis, äpple och lök.

finns till att de finns kvar på Åland? Vad bygger den åländska närvaron på?

De olika inriktningarna står inte isolerade från varandra. Mejeriet och slakteriet har en stark förbindelse eftersom slaktkött är en stor biprodukt från mjölkgårdarna. Slakteriet poängterar dock att de inte står och faller med mejeriet eftersom mjölkgårdar som stängt i vissa fall bytt inriktning till biffproduktion, vilket innebär att nettoeffekten för slakteriet av stängda mjölkgårdar inte går att förutspå. Förädlarna utgår även ifrån att transportkostnaderna hålls nere ju fler de är som transporterar varor. Slutligen framhölls under intervjuerna med förädlarna att den markbrist som finns på Åland innebär att de olika inriktningarna konkurrerar om marken och att en nedläggning inom en inriktning kunde gynna den egna i form av mer mark eller billigare arrendepriiser.

De olika förädlingsföretagens förutsättningar för sin åländska verksamhet

Slakteriet är ett familjeföretag grundat för ca 90 år sedan och vars ägare och verksamhet sedan dess varit placerat på Åland. Slakteriets försäljning är till absolut största del lokal (83 procent) (Brenner, 2016). Här har förädlaren och primärproducenterna ömsesidig nytta av varandra för att kunna sälja förädlade varor till de åländska konsumenterna, där hela produktionskedjan sker lokalt. Representanter från både primärproducenterna och från slakteriet har framhävt det närproducerade som viktigt för att öka produktens värde hos de åländska konsumenterna. Ifjol fanns ett hot om att en del leverantörer skulle vända sig till ett svenskt slakteri, men hotet avvärdades efter diskussioner mellan slakteriet och producenterna, kanske som ett uttryck för det gemensamma värdet i en helåländsk produktionskedja. Från slakteriets håll tror man inte att leverantörerna kommer att sälja mer utanför Åland de kommande åren. De har inte heller själva planer på att slakta djur utifrån eftersom de vill hålla sig till att slakta åländska djur. Däremot skulle man, om efterfrågan samt tillgång till mer lokala slaktdjur fanns, kunna öka slaktvikten med ca 25 procent innan optimal nivå produktionsmässigt nåddes. Tack vare att produktionen i stor utsträckning är manuell är man mycket anpassningsbar för minskningar av råvaruleveranserna, även om de skulle sjunka långt under optimala nivåerna²¹.

Det åländska mejeriet är andelsägt av ett tjugotal åländska mjölkbönder. En relativt stor andel av mejerivarorna exporteras till Sverige och det finska fastlandet (sammanlagt 65–70 procent)²². Den internationella kris som drabbat mejerisektorn har gått hårt åt mejeriet och dess ägande mjölkbönder hårt. Den viktiga finska marknaden har drabbats hårdare än andra av det ryska importstoppet på mejerivaror vilket lett till ett stort överutbud. Krisen har för åländsk del bl.a. inneburit att en rad mjölkbönder 2015 lämnade det åländska mejeriet och numera säljer mjölk till ett fastländskt mejeri. Det lokala mejeriet hade 2016 cirka 19 procent lägre mjölkinvägning än 2014, detta trots att den åländska mjölkproduktionen har ökat med nästan 14 procent, vilket innebär att ungefär en tredjedel av den åländska

²¹ Samtal med slakteriets VD, Johannes Dahlman.

²² Samtal med mejeriets VD, Johannes Snellman.

mjölken numera säljs till fastlandet. Det åländska mejeriets produkter har ett förhöjt värde för de lokala konsumenterna tack vare de åländska råvarorna. Även för de fastländska konsumenterna har produkterna ett förhöjt värde i egenskap av att vara inhemska, något som inte är fallet i Sverige. För de mjölkbönder som är med i mejeriet finns därför ett gemensamt värde i att hålla produktionsledet lokalt, men i och med att det fastländska mejeriet lockade över en del mjölkbönder med högre avräkningspriser aktualiserades frågan om mejeriets existens. Med tanke på den mycket pressade situation som många mjölkbönder befinner sig i kan det kortsiktiga behovet av ökade intäkter väga tyngre än en eventuell långsiktig förhoppning om ett lokalt mejeri. Ifall mejeriet skulle försvinna hänger mjölkböndernas försäljningsintäkter framöver på marknadsvillkoren i Finland utan något egenvärde i åländsk råvara jämfört med fastländsk. Förädlingsgraden i den åländska exporten skulle även sjunka.

Det fastländska mejeriets närvaro innebär å ena sidan att mjölkbönderna inte är beroende av det lokala mejeriet, men å andra sidan kan avhoppen försämra det lokala mejeriets möjligheter att nå den kritiska massa som krävs för långsiktig lönsamhet. Mejeriet uppskattar att en minskning på ca 25 % av den invägda mjölken skulle äventyra mejeriets existens, eftersom avräkningspriset då skulle behöva sänkas till för mjölkgårdarna ohållbara nivåer. En möjlighet framöver för att öka produktionsvolymen är att öka mängden importerad mjölk som man förädlar. I samband med att en del lokala leverantörer lämnade mejeriet slöt man ett avtal med fyra svenska mjölkgårdar om förädling, för att på så sätt kunna slå ut de fasta kostnaderna på en större produktionsmängd. Med den produktionskapacitet mejeriet har skulle det klara av en dubbling av nuvarande mängd råmjölk.

Trädgårdsförädlingen ägs av 120 stycken åländska odlare. Förädlingen består i att lagra, förpacka och marknadsföra den åländska trädgårdsproduktionen. Produkterna säljs huvudsakligen till detaljhandelskedjorna på fastlandet där de har en marknadsledande position inom inhemska trädgårdsprodukter. Åland har ett gynnsamt läge längst söderut i Finland, men den åländska trädgårdsförsäljningen bygger nästan uteslutande på den finska efterfrågan på inhemska produkter och påverkas av prisfall i utländska substitut. Eftersom det är en producentägd verksamhet är placeringen av verksamheten given. Trädgårdshallen tror inte att de åländska leverantörerna kommer att öka sina leveranser till utomåländska konkurrenter, snarare upplever de att anslutningen blir större. Trädgårdshallen kan däremot tänka sig att importera mer (främst från Sverige, Danmark och Nederländerna) i den mån de åländska leveranserna inte räcker till för att upprätthålla hallens s.k. helårskontrakt²³ med dagligvarukedjor på fastlandet. I frågan om produktionsmängder är trädgårdshallen mycket flexibla. Man anser att man kunde öka intaget av råvaror med ca 30 procent samtidigt som man skulle klara av en minskning med 30 procent genom att dra ner på rörliga kostnader och ca 50 procent om man långsiktigt ändrade sina investeringsplaner.

Snacksproduktionen är en del av en internationell koncern med huvudkontor i

²³ Kontrakt där trädgårdshallen tillhandahåller vissa grödor under hela året, vilket innebär att det under vissa delar av året behöver skarvas i med utländska substitut till de åländska grödorna.

Norge. Snacksproduktionen kan anses vara den osäkraste långsiktiga etableringen i den åländska livsmedelsförädlingen. För två år sedan annonserades att en nedläggning övervägdes och samarbetsförhandlingar med samtliga anställda inleddes. Efter diskussioner mellan bl.a. landskapsregeringen och koncernens representanter, samt hot om byggandet av en ny åländsk chipsfabrik vid en eventuell nedläggning, fortsatte verksamheten på Åland. Faktum kvarstår dock att i princip all snacksproduktion säljs utanför Åland, en tredjedel av råvarorna inte är åländska, samt att fabriken endast är en av flera liknande fabriker runtom i Norden och Baltikum och på så sätt en del av en större helhet för den norska ägaren.

Förädlarnas största risker

Förädlarna framhåller lönsamheten inom lantbruket som en av deras största risker. Trädgårdshallen och slakteriet anser sig inte ha några marginaler, men har till skillnad från sina leverantörer stora anpassningsmöjligheter. De menar att det i första hand är lantbrukare som kommer att lida och kanske tvingas lägga ner ifall förutsättningarna skulle försämrats. Mejeriet å andra sidan är i behov av en upprätthållen produktionsvolym för att kunna få lönsamhet. Mjölkgårdarnas ansträngda situation är därför en oro även för mejeriets existens, och den återhämtning man nu ser inledas är välkommen och nödvändig framöver för att klara av framtida nedgångar.

Slakteriet framhåller framförallt kostnadssituationen som ligger utanför deras kontroll som en stor riskfaktor. Industrins kostnader för t.ex. avlopp, el och avfallshantering har diskuterats flitigt det senaste året och man upplever inte att man får gehör för sin synpunkt från de offentligt ägda bolag som bestämmer avgiftsnivåerna. Man tror att fortsatt oförändrade priser kommer att leda till att de största industriaktörerna kommer att ordna egna lösningar på t.ex. elförsörjning, vilket riskerar drabba alla som är kvar i de allmänna systemen. På frågan om hur de ser på ett hypotetiskt scenario där t.ex. Brexit leder till sänkta jordbruksstöd inom EU framhåller förädlarna att det centrala då är att förändringen inte leder till förändringar i förhållandena mellan medlemsländer eller mellan EU-varor och varor utifrån.

Trädgårdshallen nämner även de långa lastningstiderna i transporten till Finland som en ökande oro i takt med att tidspressen ökar, vilket vi återkommer till i avsnittet om transportsårbarhet nedan.

5.3.5 Produktionsrisker: Transportsårbarhet

Ålands ö-läge medför särskilda förutsättningar för transportlogistiken när det gäller insatsvaror och export samt för hanteringen av vissa avfallsslag. Nästan all dagligvarutransport till och från Åland sker med samma fartyg, som trafikerar rutten Långnäs-Nådendal t/r dagligen. Förutom att ett enskilt fartyg sköter en mycket stor del av handeln är fartyget dessutom 46 år gammalt. Som jämförelse är medelåldern på världens handelsflotta 21 år (UNCTAD, 2017, s.25)²⁴. Åldern oroar

²⁴ I Finland är medelålder för lastfartyg över 300bt 21 år (källa: Finlands fartygsregister), i Sverige är medelåldern för torrlastfartyg på 5000-40000bt 14 år (källa: Trafikanalys). Fjärdvägens dödvikt är 6040bt.

dock inte rederiet, som menar att den låga och lugna användningen av fartyget, samt regelbundet underhåll håller fartyget i gott skick trots sin ålder²⁵.

Försörjningsberedskapscentralen konstaterade i en rapport 2011 (Betydelsen och säkerställandet av försörjningsberedskapskritiska transporter för Åland) att Åland i stor utsträckning är beroende av ett enskilt privatägt fartyg och att landskapsregeringens skärgårdsfärjor inte har tillräcklig kapacitet för de normala godsmängderna till Åland från fastlandet. Sedan rapporten skrevs har hela skärgårdsflottan antingen drifts- eller totalprivatiserats. Privatiseringens inverkan på transporterna har diskuterats på Åland i samrådsdelegation för beredskapsärenden försörjningsberedskapsmöten, och försörjningsberedskapsaspekterna beaktas numera i avtalen med de privata aktörerna²⁶.

Utöver skärgårdsflottan finns även en rad passagerarfärjor som trafikerar Sverige-Finland och som tar iland på Åland. Dessa stannar dock i praktiken så kort som möjligt i de åländska hamnarna, enligt tidtabellerna mellan fem och femton minuter, medan lastningen i dagens läge uppskattas ta ca 1,5 timme med nuvarande fartyg²⁷. Dessutom prioriterar de alternativa fartygen lastbilar som transporteras hela sträckan mellan Sverige och Finland istället för endast halva, vilket innebär ytterligare svårigheter att få plats.

Speciella svårigheter

Den långsamma lastningsproceduren för fartyget försvårar för grönsaksförsäljningen till fastlandet, eftersom tidspressen blir allt större från inköparhall. ÅTH bedömer att det insulära läget i sig innebär en transportnackdel för de åländska producenterna, och att den långsamma lastningen förvärrar denna. Svårigheterna att framöver hinna med i det önskade tidsschemat riskerar att leda till förlorade kontrakt och i förlängningen en svagare ställning på fastlandet.

Även hamnens utrustning bidrar till sårbarheten. Problemlaktavfall kan inte tas omhand på Åland och behöver därför transporteras bort. Eftersom avfallet behöver transporteras på ett öppet lastdäck om inte fördyrande specialarrangemang som nedfrysning ska behövas finns inga alternativa fartyg. De övriga fartyg som har öppna lastdäck kan inte användas eftersom dessa är placerade så att dagens hamnutrustning inte klarar av att lasta dem. Detta får två konsekvenser: för det första innebär det att det åländska slakteriet inte har tillgång till förmånlig slakthantering i Sverige, för det andra innebär det att det enskilda fartygets bortfall omedelbart skulle höja slakteriets avfallskostnader till nivåer som enligt slakteriet inte är hållbara långsiktigt.

²⁵ Samtal med rederiets VD, Jonas Henriksson

²⁶ Samtal med Rainer Åkerblom, sekreterare för Landskapets samrådsdelegation för beredskapsärenden försörjningsberedskapsmöten.

²⁷ Samtal med det största landtransportbolagets trafik- och logistikdirektör, Mats Clemes.

Driftstopp

Ett oväntat driftstopp för det huvudsakliga lastfartyget mellan Åland och fastlandet, vilket inte kan anses helt osannolikt med tanke på dess ålder, skulle få olika konsekvenser beroende på förutsättningarna. De olika branscherna använder sig av fartyget på varierande sätt, vilket påverkar hur hårt de skulle drabbas. Beroende på hur långt stoppet är och under vilket tid på året det inträffat skulle dessutom konsekvenserna bli olika stora.

Slakteriet menar att de skulle kunna hantera kortare avbrott genom att använda olika kortsiktiga lösningar. Deras varutransport är så pass liten att det kunde ordnas genom dyrare transport med andra fartyg, medan slaktavfallet kan lagras under en tid och i värsta fall transporteras med hjälp av dyrare lösningar, som gör det möjligt att använda sig av andra fartygs stängda lastdäck istället för det öppna vädringsdäck som det ordinarie fartyget erbjuder. Även mejeriet anser att de skulle klara av ett driftstopp. I dagsläget går en tredjedel av exporten till Sverige och alternativa lösningar skulle finnas med andra fartyg. ÅTH, som exporterar betydligt större mängder till fastlandet än slakteriet och mejeriet anser att ett stopp under vintern troligtvis skulle gå att lösa med mycket pusslande, men att en lösning för ett stopp under turismens högsäsong då färjorna ofta är fulla inte finns. Inte heller landtransportbolagets trafik- och logistikdirektör ser någon lösning på ett oväntat avbrott under högsäsong. Den absolut största exportören är snacksfabriken.

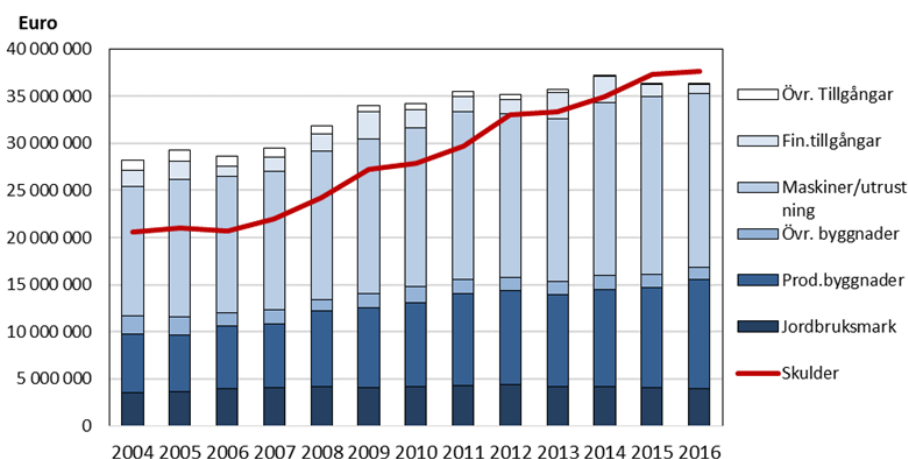
För händelsen att det enskilda fartyget skulle försvinna permanent finns inte några givna långsiktiga lösningar i dagens läge. Förutom risken för ett oväntat långvarigt stopp är en relativt stor investering i form av nytt fartyg oundvikligt på längre sikt med tanke på fartygets ålder. Viljan hos nuvarande rederi att göra denna investering kan inte antas förutsättningslöst. Ökade investeringskostnader, nedläggning av enskilda exportörer, sänkningar i sjöfartsstöden är exempel på möjliga händelser som påverkar verksamhetens förutsättningar.

5.3.6 Finansiella risker: Tillgångar och skulder

Lantbrukens tillgångar kan delas in i sex kategorier: "jordbruksmark", "produktionsbyggnader", "övriga byggnader", "maskiner/utrustning", "finansiella tillgångar" samt "övriga tillgångar". Investeringar i produktionsbyggnader och maskiner/utrustning har de senaste åren lett till att dessa kategoriers andel av de totala tillgångarna har ökat från 70 till 83 procent under perioden 2004–2016, vilket även kan ses i Figur 13. Detta kan ses som ett uttryck för den modernisering och effektivisering av jordbruket som skett. I Figur 13 kan man även se hur skulderna utvecklats i förhållande till de totala tillgångarna. Att skulderna ökar då det investeras i nya produktionstillgångar är normalt, men faktumet att ökningarna går i otakt tyder på att avbetalningarna (+nya tillgångar) inte tycks hålla jämna steg med avskrivningarna (+nya lån). Detta har inneburit att nettotillgångarna steg för

steg malts ner till att 2016 vara negativa²⁸. Nettotillgångarnas försvagning tillsammans med genomförandeorganisationens rapportering om ett ökande antal lantbrukare som pantsätter sina stöd för att få banklån eller uppskov hos leverantörer väcker frågan om hur robust lantbruket är. Hur lång tid med nuvarande prisläge klarar branschen av och hur är förmågan att framöver klara av volatila marknader med periodvis långa nedgångsperioder?

Figur 13 Totala jordbrukets tillgångar (uppdelat) och skulder, löpande priser²⁹

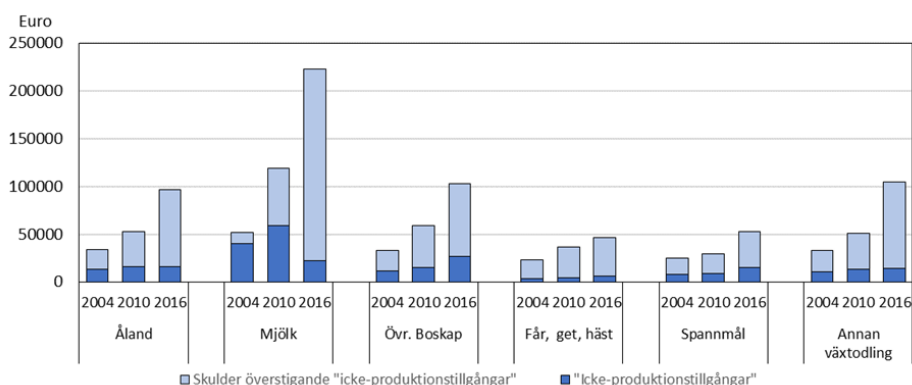


Den allt större skuldsättningen har även en allt större tyngd på tillgångar direkt kopplade till produktionen (produktionsbyggnader + maskiner/utrustning) och allt mindre av tillgångar som kan anses ha ett värde mer frikopplad från produktionen (jordbruksmark, finansiella tillgångar, andra byggnader än produktionsbyggnader samt övriga tillgångar). I Figur 14 kan ses att andelen av skulderna som täcks av "icke-produktionstillgångar" har minskat markant de senaste åren. Detta är precis som i fallet med ökade skulder en naturlig följd av de investeringar i ökad produktivitet som gjorts, men det föranleder frågan hur det påverkar jordbrukarnas risker. Konsekvenserna av en lantbrukskris som gör en inriktning olönsam på lång sikt blir klart större då jordbruken inom inriktningen sitter på dyr inriktningsspecifik utrustning snarare än "säkrare" tillgångar.

²⁸ Observera att det är tillgångarnas beskattningsvärde som statistiken bygger på. I realiteten skulle försäljningspriset på framförallt mark troligtvis vara betydligt högre. Trenden i förhållandet mellan tillgångar och skulder påverkas dock inte av detta.

²⁹ Bygger på data från Statistikcentralen där aktiebolag inte ingår.

Figur 14 Jordbruksföretagens genomsnittliga skulder samt "Icke-produktionstillgångar" = (produktionstillgångar definierat som produktionsbyggnader + maskiner/utrustning)³⁰



I *Figur 14* kan man även se att jordbrukens genomsnittliga skulder har ökat markant. Återigen bör påpekas att detta är en naturlig konsekvens av strukturrationalisering mot större jordbruk i samband med investeringar. Det innebär dock att den enskilda lantbrukaren sitter på en större finansiell risk än tidigare, särskilt vid en kris som omöjliggör lönsamhet i en inriktning.

Totalt sett kan man konstatera att de potentiella följderna av att en inriktning läggs ner blivit betydligt större för de enskilda jordbrukarna, då de sitter på större skulder än tidigare samt att dessa i klart högre utsträckning än tidigare är kopplade till produktionstillgångar. Omständigheterna är naturliga följder av den utveckling med strukturrationalisering och investeringar i ökad produktivitet som vi sett, men frågan är vad konsekvenserna vid en kollaps, eller bara en potentiell kollaps, påverkar viljan för lantbrukare att framöver våga satsa på ökad produktivitet i lantbruket när de ser tidigare satsningar leda till stora svårigheter?

Ovannämnda risker skiljer sig åt mellan olika inriktningar, beroende på faktorer som utrustningens specialisering/kostnad, marknadsläget för produkten samt inriktningens stödandel. I dagsläget är det mjölkinriktningen som ligger närmast att tänka på. Inriktningen kräver specialiserad utrustning och stora investeringar har gjorts det senaste decenniet, samtidigt som prisnivån har ansetts ligga på krisnivåer i tre år. Svårigheterna för mjölkgårdar att få verksamheten att gå ihop efter att investeringar gjorts med högre mjölkpriser i kalkylen har även konstaterats på EU-nivå (Europeiska kommissionen, 2017d). Även inriktningarna "övrigt boskap" och "övrig växtodling" har fått klart större skulder då de gjort stora investeringar de senaste åren, men situationen ser bättre ut bland dessa än för mjölkbranschen. Visserligen har "övrig växtodling" påverkats av lägre priser, har negativa nettotillgångar och nyligen gjorda investeringar i dyr och specialiserad utrustning. Inriktningen har dock till skillnad från mjölkinriktningen en positiv utveckling i försäljningsintäkterna och även i genomsnitt mindre skulder per lantbrukare.

³⁰ Bygger på data från Statistikcentralen där aktiebolag inte ingår.

Prisnedgångarna har inte heller varit lika dramatiska som i mjölkfallet. Inriktningen "övrigt boskap" har däremot trots stora investeringar i förhållande till inriktningens tillgångar fortfarande positiva tillgångar och en skuld/tillgång-kvot som hållits relativt stabil. På inkomstsidan ser även "övrigt boskap" stabilare ut, dels för att de likt "övrig växtodling" har en positiv utveckling av försäljningsintäkterna, och dels för att de totala intäkterna.^{5.4} Förädlarnas framtidsförväntningar och framtidsstrategier

5.4 Förädlarnas framtidsförväntningar och framtidsstrategier

Förädlingsledet har en av nyckelrollerna för utvecklingen inom några av de för åländska lantbruket viktiga produktionsinriktningarna. Förädlarna ser i allmänhet positivt på de framtida konsumtionstrenderna. De åländska förädlarna framhåller trenden mot mer medvetna konsumenter som tar sig uttryck i bl.a. ekologiskt, djurvälstånd, lokalproducerat och kända leverantörer. Slakteriet tror även att vegetariska-/vegandieter kommer att växa sig allt starkare, men då framförallt i form av minskat, men inte utesluten köttkonsumtion. Även detta tror man att gynnar dem, eftersom konsumenterna väntas höja kvalitetskraven på det kött de fortsättningsvis äter. Mejeriet är inne på liknande resonemang där man tror att trenden mot mindre animaliska produkter främst kommer att leda till minskningar snarare än totalstopp, och att detta kan gynna mejeriets produkter.

De åländska ekologiska jordbrukarna är även de relativt optimistiska inför framtiden för ekologisk odling. I en enkät utförd 2015 svarade 30 procent att de förväntade sig att värdet på deras ekologiska produktion kommer att öka fram till 2020, medan 18 procent väntade sig en minskning. Enligt enkätsvaren bidrar en ökad medvetenhet om ekologiska produkter till ökningen (Viitaharju, Kujala, Törmä, 2017).

Ett aktivt riskspridningsarbete görs av förädlarna. Mejeriet och slakteriet arbetar för att öka sin försäljning i närområden till Åland samt att i mejeriets fall inte koncentrera exporten mot ett område allt för mycket. Förutom den geografiska spridningen handlar arbetet om olika typer av segment inom samma område. Spridningen kan ske t.ex. mellan storkök och dagligvaruhandel eller mellan försäljning under eget varumärke och tillverkning för *private label*³¹. Mejeriet försöker även produktdiversifiera mot en ökad andel produkttyper med kortare hållbarhet, eftersom ostar med lång hållbarhet kan transporteras över långa avstånd och därför är känsligare för prissänkningar vid en kris.

Förädling av importerade produkter och försäljning för *private label* ses som alternativ för att skapa mer ekonomisk stabilitet. För trädgårdshallen handlar *private label*-kontrakten t.ex. om att minska risken att förlora sin starka ställning på fastlandet och undvika att bli åsidosatta. Särskilt mejeriet har istället ett stort behov av att upprätthålla produktionsvolymen, vilket gör förädling av importerad mjölk till ett viktigt besparingsverktyg då de lokala leveranserna inte räcker till. Slakteriet

³¹ Produkter som detaljhandeln säljer under eget varumärke, men inte tillverkar själva.

köper endast in färdigt slaktat kött och fokuserar på att endast slakta åländska djur.

Modernisering av anläggningarna är ständigt närvarande inom förädlingen. Förädlarna har dock inte några större investeringar planerade den närmsta framtiden. Slakteriet har nyligen slutfört en större modernisering av anläggningen och uppger att vidare automatiseringar kunde bli intressanta ifall produktionen skulle öka till den optimala nivån på ca 25 procent högre än idag.

Förädlarna har en ständig utveckling av nya produkter som de ser som nödvändig. Konsumentperspektivet framförs då de utvecklar och förädlarna är positiva då de talar om förväntningarna på konsumtionstrender. Småskaligt, ekologiskt och närodlat ses som växande trender. Flera tror även att sociala medier erbjuder möjligheter att dra nytta av den ökade medvetenheten genom att synliggöra råvarornas ursprung på olika digitala plattformar. Produktutveckling ses även som ett sätt att öka sin försäljning på nya marknader. Slakteriet tror t.ex. att en korv med ökad mängd griskött och fett skulle kunna sänka priserna tillräckligt för att nå fler kunder utanför Åland.

6. Slutsatser

Utvärderarnas slutsatser nedan lägger grunden för de rekommendationer som presenteras i kapitel 7. Även sådana slutsatser där det av olika skäl inte längre är möjligt att revidera insatserna inom programmet diskuteras. Utvärderarna grundar här diskussionen på genomgången av projekt, det finansiella genomförandet av programmet, programmets logik, analysen av utvecklingen inom branschen och de synpunkter som kommit fram bland de olika aktörerna som kontaktats i utvärderingsprocessen. Eftersom programmet genomförs i ett större sammanhang, och därmed bara är en byggsten bland många när det gäller utvecklingen inom landsbygdsnäringarna, är det svårt att bedöma de direkta effekterna av programinsatserna separerat. Utvecklingen av landsbygdsnäringarna påverkas starkt av stora och långsiktiga trender i samhället såsom globaliseringen, internationella konflikter och energipriser.

Det är ännu i dagens läge i februari 2018 för tidigt att dra slutsatser baserade på statistiken över beviljade medel, det samma gäller i än högre grad analysen av slutförda projekt eftersom få projekt har avslutats.

6.1 Slutsatser angående Finansiellt genomförande av programmet

Arealstöden som hittills utbetalats fördelar sig som följer: 7,7 miljoner euro via M10, 3,6 miljoner euro via M11 samt 13,4 miljoner via M13. Utöver arealstöden har beviljandet av medel fortsatt under året, men inte i samma takt som under 2016. Ungefär 0,7 miljoner euro har beviljats M19, och inom M01 och M02 har det fortfarande beviljats begränsat med medel. De slutförda investeringsstöden uppgår nu till nästan en miljon euro, som fördelas på 29 unika insatser. Sammanlagt har det beviljats investeringsstöd (M4) motsvarande ca 3,8 miljoner euro (ca 2,0 miljoner till jordbruksföretag och ca 1,8 miljoner till livsmedelsförädling), stöd gällande jordbruks- och affärsutveckling motsvarande ca 0,4 miljoner euro. Det kan konstateras att LBU-programmet rullar på, men när det gäller åtgärderna M04, M06, M19 når inte utbetalningarna upp till hälften av den totala målsättningen för programperioden, och inom vissa åtgärder, M01 och M02, har det fortfarande beviljats mycket begränsat med medel.

6.2 Slutsatser angående Miljöförbättrande åtgärder, i form av icke-produktiva investeringar

Utvärderingen har i år fokuserat på icke-produktiva investeringar som miljöförbättrande åtgärder inom LBU-programmet på Åland. Fördjupningen har analyserat vilka projekt för icke-produktiva investeringar har fått medel, hur mycket LBU-medel har gått till icke-produktiva investeringar, varför har en relativt låg grad av icke-produktiva investeringar beviljats, hur skulle det bli fler icke-produktiva investeringar, och typer av miljöeffekter som sker av de icke-produktiva investeringarna.

Utvärderingen visar att Ålands landskapsregering tillsammans med Leader Åland

ansvarar för den administrativa implementeringen av Leader-projekt, däribland icke-produktiva investeringar. De samtal som hållits i samband med denna fördjupning tyder på att dialogen mestadels är god mellan dessa parter, det förefaller finnas en vilja att komma överens och lyssna in varandra. I stort är det en god grund att bygga vidare på.

Varför är det hittills en relativt låg grad av icke-produktiva investeringar på Åland?

I fördjupningen har vi undersökt varför det är en låg grad av icke-produktiva investeringar. Svaret är att det är en mängd olika aspekter som påverkar situationen. De främsta anledningarna, som också kan ses som utmaningar att jobba vidare med, är:

1) regler och villkor för Leader och icke-produktiva investeringar,

Enligt utvärderingen, det är först i nuvarande programperiod som genomförandet av de icke-produktiva investeringarna sker via Leader metoden på Åland. Det tar tid att sprida information om att dessa, och andra projektmedel från Leader, finns att söka. Det framkommer att en av de främsta anledningarna till varför det är få projekt är att det tar tid att marknadsföra att de finns, och hur regler och villkor för dessa ersättningar fungerar.

Leader-metoden innebär att medfinansiering krävs. Leader kan enbart finansiera 60 % av ett projekt. Medfinansieringen, det vill säga 40 % av projektets budget, kan utgöras av driftskostnader i form av till exempel resor och material och/eller av frivilligt arbete.

2) uppfattningar om Leader

Några av de intervjuade menar att det tidigare funnits en ovilja från landskapsregeringen att prioritera Leader, då det har ansetts "ta medel" från produktions- och arealstöd för jordbruket och att pengarna "bara går till renovering av bygdegårdar". Viktigt att notera är att alla landsbygdsutvecklingsprogram i linje med EU:s politik ska ha avsatta medel för inkomst och marknadsanpassningsstöd, och medel för landsbygdsutveckling (EC, 2015b). Dessutom kan bygdegårdar och andra lokala mötesplatser vara viktiga för en socialt levande landsbygd, där lantbrukare och andra landsbygdsbor kan mötas.

Uppfattningen att medel till landsbygdsutveckling (genom Leader) skulle ta medel från jordbruket har troligen påverkat den förhållandevis låga andel av hela budgeten för LBU 2014-2020 har avsatts för Leader och landsbygdsutveckling.

3) engagemang

Eftersom alla Leader-projekt i grunden bygger på frivilligt arbete så är landsbygdsutveckling genom Leader-metoden beroende av frivilligt arbete, engagemang och ett driv att genomföra något för det gemensamma. I ekonomiskt svåra tider kan det vara svårt att hitta ett driv att som enskild bidra till förbättringar av den gemensamma miljön eller till allmännyttan. Det gäller generellt, men särskilt för de lantbrukare och markägare på Åland som är i ett ekonomiskt ansträngt läge. I tillägg finns det indikationer på svårigheter att få tag i tillgänglig mark för att genomföra projekt.

Hur kan det bli fler icke-produktiva investeringar på Åland?

I intervjuer framkommer flera förutsättningar och förslag på hur det kan bli fler icke-produktiva investeringar på Åland. Vid intervjuer framkommer att plattformen och projekthanteringssystemet Hyrrä nu i stort är fungerande gentemot stödmottagare. Trots detta behöver stödmottagare administrativ hjälp med att förstå och tolka ansökningssystemet. Det är viktigt att genomförandeorganisationen avsätter rimligt andel av budgetmedel för sådant administrativt stöd inom Leader, och inte enbart till projektstöd.

Då det framkommit att det funnits en delvis negativ uppfattning om Leader är det centralt att genomförandeorganisationen arbetar med att upprätthålla en positiv och stolt bild av det arbete som pågår. Arbetet med landsbygdsutveckling, Leader och icke-produktiva investeringar är viktigt för Ålands långsiktiga hållbarhet. Även om det är förhållandevis lite medel som avsatt till Leader sett till programmet som helhet visar de avslutade och pågående Leader-projekten att med även med små medel kan man göra stora saker. Det kan också förtydligas att Leader är en högst demokratisk och transparent metod för landsbygdsutveckling, och de Leader-projekt som har tilldelats medel kan ses som goda exempel och lyftas fram som marknadsföring av Åland. Detta för turister och besökare, men framförallt gentemot den inhemska befolkningen.

Att kommunicera kring vad Leader kan bidra med, samt att bygga upp och bibehålla de goda kontakter som finns, framkommer som centralt för att det ska bli fler Leader-projekt. Ett förslag som framkommit för att få fler markägare att bli engagerade är att tillsätta en resurs inom Leader som aktivt arbetar för att matcha de föreningar och organisationer som har idéer och vana att skriva ansökningar med markägare som har mark tillgänglig för att genomföra insatser. Sådana samarbeten kan dela bördan av det frivilliga arbetet, så att det inte står och faller med en enskild person.

Olika typer av miljöeffekter som sker av de icke-produktiva investeringarna

Möjliga positiva miljöeffekter av de icke-produktiva investeringarna som hittills fått och får stöd via Leader 2014-2020:

- Bättre vattenkvalitet i och med minskade kväve- och fosforhalter
- Ökad biologisk mångfald
- Lärande om växter och natur i den lokala miljön
- Anpassning till klimat och lokal miljö

Det har framkommit att miljöns kvalitet på Åland framförallt mäts efter tema, och inte utifrån projekt eller genom EU-baserade indikatorer. Att mäta miljöeffekter utifrån tema är positivt då det kan innebära en mer långsiktiga och helhetlig uppfattning av miljöns kvalitet. Med detta sagt, om landskapsregeringen och EU-kommissionen önskar utvärdera miljöeffekterna av enskilda projekt bör långsiktig miljöövervakning av de miljöer där projektmedel investeras etableras.

6.3 Slutsatser angående Sårbarhet, konkurrenskraft och innovationer inom lantbruket

Fördjupade årsrapporten 2016 lyfte upp sjunkande priser, högt kostnadsläge på Åland samt ökande andel vallodling och ekologisk areal som tydliggör behovet av ökade insatser för att höja förädlingsgraden och därmed förbättra förutsättningarna att öka intäkterna, stärka konkurrenskraften och minska sårbarheten. Den stora andelen vallodlingar leder även till brist på mark och motverkar livsmedelsförädlarnas önskan om mer lokalproducerade råvaror. Utmaningen är att bygga en mer robust och resilient landsbygdsekonomi på Åland. Det är viktigt att se hur sårbarhet och resiliens är två olika sidor av mynt: ökad resiliens är en väg att minska sårbarhet på Åland.

I samband med krisen inom chipsindustrin har Åland nyligen visat prov på den lilla regionens unika förutsättningar för involvering och samverkan mellan olika aktörer inom flera sektorer för att klara en krissituation – viktiga element för ökad resiliens. Samma slag av involvering och breda samverkansmodeller kan användas för framåtsyftande proaktiv förnyelse och utveckling av centrala produktionsinriktningar för att minska sårbarheten inom lantbruksekonomin. Trots att Åland har vissa nackdelar genom ö-läget, brister i transporter och infrastruktur, liten lokal marknad och begränsad tillgång till vissa aktörer inom det regionala innovationssystemet finns en hög grad av kreativitet inom det agro-industriella klustret. Det finns goda förutsättningar att vidareutveckla externa länkar till kompetens och marknader, eftersom Åland redan idag har en hög exportandel och omfattande extern samverkan. Genom att prisbildningen den senaste tiden haft en positiv vändning inom flera produktionsinriktningar finns idag förutsättningar att analysera möjligheterna för branschen i ett bredare innovationsperspektiv.

De senaste årens utveckling inom jordbrukssektorn ger en bild av att de risker och den sårbarhet riskerna medför tenderar att öka även för de åländska jordbrukarna. Utvärderingsrapporten presenterar sårbarheten inom den åländska landsbygdsekonomi med utgångspunkt i de fyra huvudsakliga ekonomiska riskbilderna för sektorn: jordbrukspolitiska risker, marknadsrisker, produktionsrisker och finansiella risker. Slutsatserna omfattar även sådana aspekter som inte kan åtgärdas inom nuvarande program, men som kan vara av betydelse att beakta på längre sikt.

Efter en period med utmanande förutsättningar och låga priser inom flera av jordbrukets produktionsinriktningar är marginalerna i branschen över lag små. Det innebär förutom ett starkt beroende av prisutvecklingen även att beroendet av stöden snarast ökat, deras sjunkande andel till trots. Osäkerheten kring den framtida jordbrukspolitiken och stödnivåerna utgör ett hinder för satsningar framåt. Utvecklingen av stödstrukturerna och -nivåerna borde framöver klargöras tidigare, något som ligger i beslutsfattarnas händer i första hand på EU-nivå och därefter nationellt. För genomförandeorganisationens del handlar det främst att så snabbt som möjligt kommunicera ut de linjedragningar och beslut som fattats så att målgruppen för stöden får kunskap om vilka konsekvenserna blir för dem.

Till följd av jordbruksföretagens trängda ekonomi är de analyser av de ekonomiska

förutsättningarna i samband med lån och stöd för investeringar inom sektorn extra omsorgsfulla. Företagarna upplever sig ifrågasatta och avsaknaden av framtidstro för branschen är påtaglig. Genomförandeorganisationen kunde här ha en roll i att bidra till att bygga upp en större tillförsikt igen.

Globaliseringen har för jordbrukets del medfört att även prisbildningen på de nordiska lokalmarknaderna är synnerligen beroende av världsmarknadspriserna och i förlängningen av det internationella politiska läget. Den ökande prisvolatiliteten, rörligheten i priserna på lantbrukets produkter, är mycket utmanande för branschen. En ny nedgång i priserna nu relativt snabbt efter senaste kris skulle vara svår att hantera för de åländska företagen i branschen. I dagsläget har priserna stigit inom några av de för den åländska landsbygdsekonomens viktiga produktgrupper. Den förbättrade situationen ger grundförutsättningar att verka för framtiden genom samverkan inom klustret och de olika produktionsinriktningarna. Programmet och genomförandeorganisationen kunde här ha en roll i att underlätta och bidra till att utveckla och förverkliga idéer tillsammans samt agera gemensamt.

Sårbarheten inom livsmedelsproduktionen handlar förutom om väderförhållanden mycket om att aktörerna såsom producenter, underleverantörer och förädlare är få. Specialiseringen har en baksida genom att den ökar sårbarheten för såväl regionen som för den enskilda gården. Inom det åländska lantbruket är specialiseringsgraden särskilt hög inom mjölkproduktionen och vissa delar av växtodlingen. Om någon del av produktionsledet faller bort, helt eller till stora delar, måste ersättande aktörer sökas utanför Åland. Ett mycket viktigt led är transporterna till och från Åland var det finns en sårbarhet och där inte alla företag har någon given lösning vid ett avbrott i transportkapaciteten. Samhällets generella krishanteringsmodeller handlar i första hand om att försörja ålänningarna med förnödenheter. Ur jordbruksproduktionens perspektiv finns även ett bredare samhällsuppdrag här i att minska sårbarheten i ekonomin.

Jordbrukspolitiken, marknadsriskerna och produktionsriskerna för samtliga med sig finansiella risker för jordbruksföretagen. Ökad skuldsättning i kombination med lägre priser har medfört att utmätningar och pantsättning av jordbruksstöden har blivit vanligare³². Sammantaget har den växande skuldsättningen medfört att nettotillgångarna i branschen som helhet är negativa idag. De större skulderna, lägre stödnivåer och låga priser har därtill pressat likviditeten för en del jordbrukare. Vägledning för att förebygga och stöd vid akuta likviditetsproblem efterfrågas.

Det åländska LBU-programmet omfattar inte någon form av försäkringsmöjligheter mot produktionsförluster såsom skördeskador. Den europeiska landsbygdspolitiken erbjuder tre olika instrument av försäkrings- och inkomstutjämnande karaktär: instrument av försäkrings- och inkomstutjämnande karaktär:

- 1) Via de nationella programmen är det möjligt att under vissa villkor betala upp till 65 procent av försäkringspremierna för produktionsförluster för att göra

³² Källa: Genomförandeorganisationen

premierna överkomliga för jordbrukarna. Sammantaget tio länder tillämpar stödet i nu gällande programperiod.

2) Gemensamma fonder är en annan möjlighet för att säkra en inkomst vid klimat- eller sanitära risker, eller vid stora inkomstbortfall. Administrativa kostnader för att grunda fonderna och 65 procent av berättigat stöd kan kompenseras via programmen. Den här formen av försäkring är mindre vanlig och tillämpas bara av fyra europeiska länder.

3) Slutligen erbjuds möjligheter till ett inkomstutjämnande verktyg som kan tillämpas om jordbrukaren förlorar över 30 procent av sin genomsnittsinkomst som den definieras i regelverket. Kompensationen är under 70 procent av inkomstbortfallet och regelverket kring fonden så pass komplext att verktyget tillsvidare inte börjat tillämpas.

Framväxten av olika försäkringsalternativ är ett resultat av de förändringar som Europas jordbrukssektor möter. Oftare förekommande extrema väderförhållanden, globaliseringen och de volatila världsmarknadspriserna tillsammans med Ålands insulära läge bidrar till att det finns behov för att se över försäkringsmöjligheterna för jordbruksföretagarnas inkomstförluster.

Inför innevarande strukturfondsperiod betonade EU Kommissionen bland annat vikten av så kallad "smart specialisering", med syfte att säkra en effektivare användning av de offentliga stöden och uppmuntra till privata satsningar genom att stimulera regionerna till att satsa på ett fåtal prioriteringar. Viktigt för att lyckas med detta är bland annat tillämpning av en bred syn på innovationsbegreppet, regional förankring och involvering av olika aktörer, och gränsöverskridande samverkan mellan företag, sektorer och regioner. Med breda innovationsbegrepp avses innovationer som inte nödvändigtvis inbegriper stora investeringar i anläggningar utan förnyelse som på andra sätt kan bidra till utveckling, t ex genom högre kvalitet, energieffektivisering eller nya marknadssegment.

7. Rekommendationer

I detta avsnitt presenterar vi rekommendationer som är relaterade till programmets fortsatta genomförande.

7.1 Finansiellt genomförande

LBU- programmet rullar på, och problem angående det elektroniska administrationssystemet har blivit lösta, men utöver arealstöden når ingen av åtgärderna ännu upp till hälften av den totala målsättningen för programperioden, och att inom vissa åtgärder har det fortfarande beviljats mycket begränsat medel. Utvärderingsteamet rekommenderar att programförvaltningen lägger ytterligare fokus på de åtgärder där det fortfarande har beviljats mycket begränsade medel, se 7.3.

7.2 Miljöförbättrande åtgärder

Rekommendation 1: resursfördelning i balans med ökat ansvar. I den analys som gjorts av icke-produktiva investeringar inom LBU-programmet framkommer att det är fullt rimligt att öka initierandet och genomförandet av fler Leader-projekt inom nuvarande programperiod. För att möjliggöra detta förefaller det behov att öka den kommunikativa, administrativa och koordinerande kapaciteten, genom att tillsätta ytterligare personal och/eller öka arbetstid för nuvarande personal. Utvärderingsteamet ser det viktigt att genomförandeorganisationen avsätter rimligt andel av budgetmedel för sådant administrativt stöd inom Leader, och inte enbart till projektstöd. Det framkommer också som centralt att fortsatt arbeta med uppfattningar om Leader och icke-produktiva investeringar samt tillsätta en sammanförande resurs i fält.

Rekommendation 2: Validera den långsiktiga miljöövervakningen med mätbara indikatorer på EU-nivå. I dagsläget mäts miljöeffekter utifrån tema på Åland vilket är positivt då det på så vis kan ta ett mer helhetligt grepp på miljöns kvalitet. Med detta sagt, om landskapsregeringen och EU-kommissionen önskar utvärdera miljöeffekterna av enskilda projekt bör långsiktig miljöövervakning av de miljöer där projektmedel investeras etableras. På grund av långsiktighet går inte alla former av miljöeffekter att utvärdera direkt efter projektavslut (såsom biologisk mångfald och vattenkvalitet). Den typen av miljöbedömningar och miljöövervakningar (i form av mätningar i fält) bör om det anses önskvärt därför ske longitudinellt. Olika institut och aktörer kan kopplas in för ett sådant arbete. I dagsläget finns upparbetade relationer mellan Leader och landskapsregeringens miljöbyrå och ÅMHM. För att inte ytterligare betunga Leader och stödmottagare med administration kan etablerandet och genomförandet förslagsvis skötas av genomförandeorganisationen.

Rekommendation 3: Kommunikation till stödmottagare angående icke-produktiva investeringar. Det har framkommit att det fortsatt behövs kommunikativt, administrativt och organisatoriskt stöd kring de regler och villkor som omger

Leader. Detta inte minst eftersom skrivningar i LBU-programmet (2017, s. 143, 175) inte till fullo stämmer överens med Leaders strategi och genomförande (Leader Åland, 2016). För att underlätta den externa kommunikationen, det vill säga till potentiella stödmottagare, bör det förtydligas att det är Leaders strategi som är gällande.

7.3 Sårbarhet, konkurrenskraft och innovationer

En betydande del av den ekonomiska sårbarhet som lantbruket och dess förädlingsled på Åland upplever idag har sin grund i globala trender såsom den ekonomiska globaliseringen och klimatförändringens effekter samt den internationella handelspolitiken och internationella konflikter. Dessa internationella trender får tydliga återverkningar på det åländska lantbrukets konkurrenskraft. Landskapsregeringens får genom sin ställning som nyckelaktör i den lokala genomförandeorganisationen en roll som präglas av ett globalt sammanhang. Rollen handlar dels om att använda programmet och andra verktyg som står till landskapsregeringens förfogande så proaktivt som möjligt, att kommunicera de möjligheter som erbjuds så tidigt och offensivt som bara är möjligt, dels att samverka med andra aktörer inom ekonomin för att skapa trygga, hållbara system för att ingjuta framtidstro och tillförsikt inom jordbruksbranschen.

Det åländska jordbruket har på relativt kort tid genomgått en rätt stor strukturrationalisering där de allt färre gårdarna satsat stort på modernisering och investerat i produktionsanläggningar i form av maskiner och byggnader. Den höga skuldsättningsgraden och det negativa kapitalet i branschen ger anledning till att analysera de möjligheter som en bredare syn på innovationer och förnyelse ger. Åland valde bort initiativet "European Innovation Partnerships" (EIP) i LBU-programmet för innevarande programperiod. Däremot har det åländska livsmedelsklustret utarbetat en egen hållbar livsmedelsstrategi som lägger en grund för ökad samverkan inom klustret och inom olika produktionsinriktningar.

Rekommendation 4: Mer fokus och fart på åtgärden Mo2, och Mo1.

Implementeringen av Åtgärden M02, och även M01, försenades genom de tekniska problem som programmets inledningsfas drabbades av. Nu är det av största vikt att förverkligandet av de här åtgärderna tar fart. Kunskapsöverförings- och rådgivningstjänsterna inom åtgärderna kan bidra till de tvärgående målen om innovationer samt underlätta omstrukturering och marknadsanpassning av jordbruk eller för att utveckla nya marknadssegment för jordbruket. Åtgärderna kan därmed gynna utvecklingen av livsmedelskedjan och främja riskhanteringen i branschen. Inom Ålands hållbara livsmedelsstrategi finns förslag på insatser som kan finansieras via åtgärderna M01 och M02 och även i viss utsträckning genom M06 som stöder nya jordbruksföretag.

Rekommendation 5: Mer fokus på lantbrukets infrastrukturella förutsättningar. Vid sidan av de egentliga insatserna för programmets förverkligande under innevarande period bör genomförandeorganisationen kunna bidra till att trygga lantbrukets infrastrukturella förutsättningar. Det är av stor betydelse att transportsårbarheten förebyggs genom handlingsprogram för riskhantering samt

att förberedelser görs så att förutsättningarna för jordbruksföretagen att försäkra sig mot kommande produktionsrisker och inkomstförluster möjliggörs framöver. Utvärderarna rekommenderar att försäkringsverktygen för jordbrukarna noggrant övervägs inför nästa programperiod.

7.4 Internationellt nätverksbyggande och lärprocess

Det finns mycket att lära av erfarenheterna om LBU-program också utanför Åland. Det europeiska nätverket ENRD betonar i sina analyser om framgångsrik implementering av landsbygdsprogram enkelhet och komplementär karaktär. Landsbygdsprogrammen skall också vara ett komplement mot andra regionala, nationella och EU initiativ. ENRD har intressanta och relevanta benchmarking regioner och fallstudier att lära av även angående årets tematiska fördjupningar (se kapitel 5). Lärprocessen i maj 2017 inom temat ekologisk odling, som var en del av utvärderingsteamets uppdrag, attraherade över 40 deltagare, och lärprocessformatet (1/2 dag med föreläsningar och diskussioner) blev väl mottaget. Lärprocessen fortsätter under hösten 2018 med det övergripande temat Hållbarhet. Lärprocessen är ett väsentligt forum och mötesplats inom LBU-strukturen.

Rekommendation 6: Lärseminarium med experter från ENRD. Utvärderingsteamet rekommenderar att genomförandeorganisationen utnyttjar kunskapen från den europeiska ENRD organisationen via ett gemensamt lärseminarium på Åland. Temat hållbarhet möjliggör flera olika sätt att utnyttja ENRD expertis. Ett internationellt LBU lärseminarium i samarbete med ENRD experter rekommenderas att ordnas på Åland antingen under hösten 2018, eller under år 2019. Seminariet kan ha en internationell session med diskussion på engelska, som kan följas av en åländsk session med diskussion på svenska.

Referenser

- Antonsson, H., & Jansson, U. (2011). Jordbruk och skogsbruk i Sverige sedan år 1900 – en kartografisk beskrivning (Vol. 53). Stockholm: Sveriges Nationalatlas and Norstedts.
- Atkins, P., Simmons, I. and Roberts, B. (2006), *People, Land and Time*. London: Arnold.
- Brenner, Lena (2016), *Landsbygdsnäringarna i siffror – Lantbruket, livsmedels- och skogsindustrin på Åland 2015*. Tillgänglig online: https://drive.google.com/file/d/0B5slmUCY9_QOdEtpWVJjclBtY28/view, 2018-02-23
- Daugstad, K., Rønningen, K., & Skar, B. (2006). Agriculture as an upholder of cultural heritage? Conceptualizations and value judgements – A Norwegian perspective in international context. *Journal of Rural Studies*, 22(1), 67-81. doi:10.1016/j.jrurstud.2005.06.002
- Emanuelsson, U. (2009). *Europeiska kulturlandskap: Hur människan format Europas natur*. Stockholm: Formas.
- ENRD (2015) *Rural Development Programme 2014-2020: Key facts & figures FINLAND – ÅLAND*. Version 1- September 2015. Tillgänglig online: https://enrd.ec.europa.eu/sites/enrd/files/fi_aland_rdp_qnt_summary_v1_3.pdf, 2018-01-02
- Europaparlamentet (2016), "Price volatility in agricultural markets – Risk management and other tools". Tillgänglig online: [http://www.europarl.europa.eu/RegData/etudes/BRIE/2016/586609/EPRS_BRI\(2016\)586609_EN.pdf](http://www.europarl.europa.eu/RegData/etudes/BRIE/2016/586609/EPRS_BRI(2016)586609_EN.pdf), 2018-02-23
- Europaparlamentet (2017), "Research for Agri Committee – The EU cattle sector: Challenges and opportunities – milk and meat". Tillgänglig online: [http://www.europarl.europa.eu/RegData/etudes/STUD/2017/585911/IPOL_STU\(2017\)585911_EN.pdf](http://www.europarl.europa.eu/RegData/etudes/STUD/2017/585911/IPOL_STU(2017)585911_EN.pdf), 2018-02-23
- Europaparlamentets och rådets förordning nr 1305/2013, art. 36–39
- Europeiska kommissionen (2017a), "EU Agricultural outlook for the EU agricultural markets and income 2017–2030". Tillgänglig online: https://ec.europa.eu/agriculture/sites/agriculture/files/markets-and-prices/medium-term-outlook/2017/2017-fullrep_en.pdf, 2018-02-23
- Europeiska kommissionen (2017b), "Short-term outlook for EU agricultural markets in 2017 and 2018" https://ec.europa.eu/agriculture/sites/agriculture/files/markets-and-prices/short-term-outlook/current_en.pdf, 2018-02-23
- Europeiska kommissionen (2017c), "Risk management schemes in EU agriculture – Dealing with risk and volatility". Tillgänglig online: https://ec.europa.eu/agriculture/sites/agriculture/files/markets-and-prices/short-term-outlook/current_en.pdf

- [prices/market-briefs/pdf/12_en.pdf](#), 2018-02-23
- Europeiska kommissionen (2017d), "Managing risk in the dairy sector: how futures markets could help". Tillgänglig online: https://ec.europa.eu/agriculture/sites/agriculture/files/markets-and-prices/market-briefs/pdf/11_en.pdf, 2018-02-23
- Europeiska kommissionen (2016), "EU farm economics summary 2013". Tillgänglig online: https://ec.europa.eu/agriculture/sites/agriculture/files/rural-area-economics/briefs/pdf/014_en.pdf, 2018-02-23
- Europeiska kommissionen (2015a) Factsheet on 2014-2020 Rural Development Programme for Åland Islands, Finland. https://ec.europa.eu/agriculture/sites/agriculture/files/rural-development-2014-2020/country-files/fi/factsheet-aland_en.pdf, 2018-01-02
- Europeiska kommissionen (2015b) The Monitoring and Evaluation Framework for the Common Agricultural Policy 2014–2020. Luxembourg: Publications Office of the European Union. Tillgänglig online: https://ec.europa.eu/agriculture/sites/agriculture/files/cap-2014-2020/monitoring-evaluation/leaflet-monitoring-evaluation-framework-cap-2014-2020_en.pdf, 2018-01-02
- Eurostat, prisstatistik för lantbruksprodukter.
- Försörjningsberedskapcentralen, (2011), "Betydelsen och säkerställandet av försörjningsberedskapskritiska transporter för Åland."
- Giacometti A., Teräs J., Perjo L., Wøien M., Sigurjonsdottir H., & Rinne T (2018), Regional Economic and Social Resilience: Conceptual Debate and Implications for Nordic Regions. Discussion paper prepared for Nordic thematic group for innovative and resilient regions, January 2018, Stockholm. Tillgänglig online: <http://www.nordregio.se/en/Nordregio-Research/Regional-Economic-and-Social-Resilience/>, 2018-03-12
- Grashof-Bokdam, C. J., Cormont, A., Polman, N. B. P., Westerhof, E. J. G. M., Franke, J. G. J., & Opdam, P. F. M. (2017). Modelling shifts between mono- and multifunctional farming systems: the importance of social and economic drivers. *Landscape ecology*, 32(3), 595-607. doi:10.1007/s10980-016-0458-7
- Hodge, I., Hauck, J., & Bonn, A. (2015). The alignment of agricultural and nature conservation policies in the European Union. *Conservation Biology*, 29(4), 996-1005. doi:10.1111/cobi.12531
- Jose, S. (2012). Agroforestry for conserving and enhancing biodiversity. *Agroforestry Systems*, 85(1), 1-8. doi:10.1007/s10457-012-9517-5
- Leader Åland (2018) Hemsida: <https://leader.ax/sv/start/>, 2018-01-29
- Leader Åland (2016) Strategi för Åland inom ramen för Ålands landsbygdsutvecklingsprogram 2015-2020. Dokument reviderat 26.10.2016, 25.11.2016. Tillgänglig online:

<http://leader.ax/Site/Data/166/Files/strategi%20mm/FINAL%20Leader%20Aland%20Lokal%20utvecklingsstrategi%20rev%2026%2010%202016%20sam%202030%2011%202016.pdf>, 2018-01-02

- Leppälä, Jarkko (2016) Systematic Risk Management on Farms, Aalto University publication series, Doctoral Dissertations 17/2016, School of Science, Department of Industrial Engineering and Management, ISBN 978-952-60-6635-6, Helsinki 2016. Tillgänglig online:
<https://aaltodoc.aalto.fi/bitstream/handle/123456789/19545/isbn9789526066356.pdf?sequence=1>
- LUKE, lantbruksstatistikdatabas.
- Myndigheten för samhällsskydd och beredskap, MSB, (2010), Krishantering för företag. Tillgänglig online:
<https://www.msb.se/RibData/Filer/pdf/25850.pdf>
- Primdahl, J., & Søderkvist Kristensen, L. (2011). The farmer as a landscape manager: Management roles and change patterns in a Danish region. *Geografisk Tidsskrift - Danish Journal of Geography*, 111(2), 107-116.
- Producentförbundet Åland, 2017. Ålands hållbara Livsmedelsstrategi 2017-2030. Målbild: Östersjön gastronomiska ö är både klimatsmart och framtidsanpassad. Version: 30 januari 2017 Tillgänglig online:
<https://drive.google.com/file/d/0B7Op6EG9O3uWMmlxOWx6S093MkU/view>, 2018-01.02
- PTT (2017), "Maa- ja elintarviketalous 2017 syksy Statistikcentralen, statistik över jord- och skogsbruksföretagens ekonomi. Tillgänglig online:
<http://www.ptt.fi/ennusteet/metsaala/maa-ja-elintarviketalous-2017-syksy.html>, 2018-02-23
- Slätmo, E. (2017). Preservation of Agricultural Land as an Issue of Societal Importance. *Rural Landscapes: Society, Environment, History*, 40(1), 1-12. Tillgänglig online: <https://doi.org/10.16993/rl.39>
- Slätmo, E, Edling, P, Norderhaug, A och Stenseke, M. (2012), "Jorden vi ärvde. Den svenska åkermarken i ett hållbarhetsperspektiv", *KSLAs tidskrift*, Vol. 151, No. 6.
- Stoate, C., Baldi, A., Beja, P., Boatman, N. D., Herzog, I., van Doorn, A., . . . Ramwell, C. (2009). Ecological impacts of early 21st century agricultural change in Europe – A review. *Journal of Environmental Management*, 91(1), 22-46. doi:10.1016/j.jenvman.2009.07.005
- UNCTAD (2017) Review of Maritime Transport 2017.
- Viitaharju, Leena – Kujala, Susanna – Törmä, Hannu (2017). "Luomutuotanto 2020 – Aluetaloudelliset vaikutukset ja asema julkisella sektorilla, Ruralia-instituutti, Raportteja 170. Tillgänglig online:
<https://helda.helsinki.fi/bitstream/handle/10138/229449/Raportteja170.pdf?sequence=1>

- Voutilainen, O., & Wuori, O. (2012). Rural development within the context of agricultural and socio-economic trends – the case of Finland. *European Countryside*, 4(4), 283-302. doi:10.2478/v10091-012-0029-0.
- Vänskä, Taru (2010). Maatalousyrietysten riskitekijät ja riskienhallinta, Laurea-ammattikorkeakoulu, Opinnäytetyö, Luonnonvara- ja ympäristöala, Maaseutuelinkeinojen koulutusohjelma, Hyvinkää, tillgänglig online: http://www.theseus.fi/bitstream/handle/10024/21162/Vanska_Taru.pdf?sequence=1&isAllowed=y
- Ålands Centralandelslag (2017) Årsberättelse 2016. Tillgänglig online: http://www.aca.ax/sites/www.aca.ax/files/upload/aca_arsberattelse_2016_webb.pdf
- Ålands landskapsregeringen (2017). Finland - Rural Development Programme (Regional) – Åland. CCI 2014FI06RDRP002. Version 3.1. Senaste ändringsdatum 14/02/2017 - 17:34:06 CET. Tillgänglig online: http://www.regeringen.ax/sites/www.regeringen.ax/files/attachments/page/programme_2014fi06rdrp002_3_1_sv.pdf, 2018-01-02
- ÅSUB, jordbruksstatistik.
- ÅSUB (2017) Statistisk årsbok 2017, tillgänglig online: http://www.asub.ax/sites/www.asub.ax/files/attachments/page/statistisk_arsbok_for_aland17_0.pdf
- ÅSUB och Nordregio (2017:6). Utvärderarnas fördjupade årsrapport för 2016 Ålands landsbygdsutvecklingsprogram perioden 2014-2020. Tillgänglig online: http://www.regeringen.ax/sites/www.regeringen.ax/files/attachments/page/fordjupad_arsrapport_2016_version_19062017_1.pdf, 2018-01-02

ÅLANDS STATISTIK OCH UTREDNINGSGSBYRÅ

Ålands statistik- och utredningsbyrå, ÅSUB, är en fristående enhet vars huvuduppgift är att verka som Ålands officiella statistikmyndighet och bedriva kvalificerad utrednings- och forskningsverksamhet.

ÅSUB producerar fortlöpande aktuell statistik inom en rad olika samhällsområden. Tyngdpunkten i analysverksamheten utgörs av utredningar inom det ekonomiska-politiska området. Statistiska sammanställningar publiceras regelbundet i serierna ÅSUB Statistik och ÅSUB Statistikmeddelande, medan serien ÅSUB Rapport innehåller utredningar, analyser och annan information om Ålands ekonomi och samhälle.

Mer information om verksamheten och publikationer finns på ÅSUB:s hemsida www.asub.ax



ÅLANDS STATISTIK- OCH
UTREDNINGSGSBYRÅ

Tfn +358 (0)18 25490
Fax +358 (0)18 19495
info@asub.ax
www.asub.ax

Ålandsvägen 26