

Rapport 2009:6

# Ekonomisk översikt för den kommunala sektorn

Våren 2009



## De senaste rapporterna från ÅSUB

- 2008:1 Det finska språkets ställning inom det åländska arbetslivet (2008:1)
- 2008:2 Kvinnors företagande på Åland
- 2008:3 Konjunkturläget våren 2008
- 2008:4 Ekonomisk översikt för den kommunala sektorn våren 2008
- 2008:5 Bornholm - Economic and Innovative Capacity: Dealing with Dichotomies
- 2008:6 Arbetsmarknadsbarometern våren 2008
- 2008:7 Ålänningarna och miljön - Beteende och förändringsvilja i vardagen
- 2008:8 Den åländska flyttningsrörelsen ur ett arbetsmarknadsperspektiv
- 2008:9 Grönland - en studie i dynamisk självstyrelse
- 2008:10 Konjunkturläget hösten 2008
- 2008:11 Ekonomisk översikt för den kommunala sektorn hösten 2008
- 2009:1 Ålänningarnas kultur- och fritidsvanor
- 2009:2 Mot den tredje generationens regionpolitik. Lärdomar från Nordens autonomier och perifera ö-regioner
- 2009:3 Turismens samhällsekonomiska betydelse för Åland 2008
- 2009:4 Konjunkturläget våren 2009
- 2009:5 Den åländska beskattningen. Ekonomiska effekter av alternativa framtidsscenarier 2010-2020

## Förord

Ålands statistik- och utredningsbyrå (ÅSUB) gör två gånger per år en ekonomisk översikt för den kommunala sektorn på uppdrag av Ålands Kommunförbund. Rapportens huvudsakliga syfte är att förse de åländska kommunerna med aktuellt ekonomiskt underlag för en bedömning av framtidsutsikterna med särskild hänsyn till de behov som framkommer i anslutning till budgetprocessen.

Längst fram i rapporten finns en kort sammanfattning av rapporten. Ett sammandrag av konjunkturläget och den åländska ekonomin presenteras sedan som bakgrundsinformation till de kommunalekonomiska prognoserna. Den allmänekonomiska bedömningen är i huvudsak hämtad från ÅSUBs konjunkturöversikt *Konjunkturläget våren 2009* (Rapport 2009:4). Analyserna och prognoserna över den kommunala sektorns ekonomi med bedömning av utvecklingen av kommunernas olika inkomstslag har samlats i rapportens följande avsnitt. Prognoserna för utvecklingen av företagsskatterna och kapitalinkomstskatterna har varit särskilt utmanande vid vårens bedömning. När det gäller förvärvsinkomstskatterna, den så kallade kommunalskatten, så försöker rapporten i så stor utsträckning som möjligt beakta effekterna av de aktuella utflaggningarna för varje kommun. Utflaggningarna påverkar inte sysselsättningsläget och lönesumman i så betydande omfattning på en övergripande nivå på kort sikt, medan effekterna på kommunernas skatteintäkter är märkbara redan i år.

En efterfrågad sidoprodukt till den här rapporten är kommunvisa skattealkyler med bedömning av förvärvsinkomsternas, avdragens och skatternas utveckling per kommun, som skickas elektroniskt till alla kommunkanslier som underlag för budgetberedningen. Dessa kommunvisa kalkyler kan beställas från ÅSUB även av andra intresserade.

Utredningschef Katarina Fellman har tillsammans med utredare Maria Rundberg varit ansvarig för arbetet med vårens rapport. Ekonom/statistiker Jouko Kinnunen har prognostiserat utvecklingen av skattgottgörelsen. Bedömningen av den kommunala ekonomin avslutades i slutet av april 2009.

Såväl Kommunförbundet som ÅSUB tar gärna emot synpunkter och frågor om innehållet i rapporten. Om ytterligare information önskas kontakta gärna Katarina Fellman, telefon 25493 eller Maria Rundberg, telefon 25495.

Bjarne Lindström  
Ålands statistik- och utredningsbyrå

Sigurd Lindvall  
Ålands kommunförbund

## Innehåll

Förord .....	2
Figurförteckning .....	6
Tabellförteckning .....	7
1. Sammanfattning.....	8
2. Upplägg av rapporten .....	11
3. Allmän konjunkturöversikt.....	12
4. Utvecklingen av den kommunala ekonomin .....	19
4.1 De kommunala nyckeltalen speglar genomförda reformer.....	19
4.2 Aktuella förändringar som påverkar kommunernas kostnader .....	23
4.3 Utvecklingen av kommunernas skatteinkomster .....	24
4.4 Landskapsandelarna till kommunerna .....	38
4.5 Kommunernas samlade skattefinansiering.....	40
Tabell och figurbilaga .....	42
Referenser.....	50
Internet:.....	50

## Figurförteckning

<b>Figur 1.</b> Ålands, Finlands och Sveriges BNP-tillväxt (årlig tillväxt i procent).....	13
<b>Figur 2.</b> Utvecklingen av avräkningsinkomsten och skattegottgörelsen i euro, löpande priser.....	18
<b>Figur 4.</b> Kommunernas samlade årsbidrag, avskrivningar samt resultat, 1000 euro .....	21
<b>Figur 5.</b> Kommunala nyckeltal per invånare, alla kommuner (euro/invånare) .....	22
<b>Figur 6.</b> Uppskattning av de ombordanställda (m/s Eckerö och m/s Birka Paradise) ålänningarnas andel av kommunalskatten år 2008.....	27
<b>Figur 7.</b> Kommunernas samlade skattefinansiering, 1.000 euro .....	41

## Tabellförteckning

<b>Tabell 1.</b> Centrala poster från kommunernas bokslut och budgeter, 1.000 euro.....	20
<b>Tabell 2.</b> Centrala prognossiffror och antaganden.....	26
<b>Tabell 3.</b> Kalkyl över kommunernas förvärvsinkomstskatter, 1.000 euro (enligt debitering $\alpha$ ) .....	28
<b>Tabell 4.</b> Prognos: kommunernas andel av samfundsskatten 2007-2010, euro (enl debitering) .....	33
<b>Tabell 5.</b> Fastighetsskattekalkyl per kommun 2009-2010, 1.000 euro (enligt debitering) .....	36
<b>Tabell 6.</b> Sammandrag över kommunernas kalkylerade skatteinkomster, 1.000 euro .....	37
<b>Tabell 7.</b> Preliminära landskapsandelar per sektor och kommun år 2010, euro.....	39
<b>Tabell 8.</b> Landskapsandelar och kompensationer per sektor 2008-2010, euro .....	40

## 1. Sammanfattning

Prognoskurvorna för den globala ekonomiska utvecklingen började peka allt brantare nedåt under hösten 2008. Sedan dess har konjunkturedgången accelererat och blivit mer omfattande än de flesta kunnat förstå sig. Nedgången i den ekonomiska tillväxten i Finland och Sverige kommer att påverka den åländska ekonomin såväl direkt som indirekt. Erfarenheten säger att starkt exportberoende industriella ekonomier som Finland och Sverige drabbas snabbt av internationella konjunkturergångar, medan effekterna börjar synas med en viss fördröjning i den av tjänstesektorn dominerade åländska ekonomin.

ÅSUB räknar i sin konjunkturprognos med att den svaga kronkursen förmodligen kommer att bestå under 2009, vilket inverkar negativt på åländsk passagerarsjöfart, landturism och alla företag med svenska kunder. Den kvardröjande osäkerheten i det finansiella systemet gör att åländska företag och hushåll får svårare att låna till investeringar och konsumtion. Allt detta sänker efterfrågenivån på den åländska hemmamarknaden. Därtill kommer att den allmänna nergången på världens exportmarknader minskar efterfrågan på tjänster från den åländska fraktsjöfarten och på varor från den åländska industrin.

Den åländska BNP-tillväxten ser ut att bli negativ tre år i rad. För 2008 beräknar vi att den blir -1,8 procent, för 2009: -4,4 procent och för 2010: -2,6 procent. Utflaggningen av passagerartonnage till Sverige inverkar starkt på prognosen för tillväxten av det samlade åländska produktionsvärdet. BNP-siffrorna avspeglar inte någon sammantagen dramatisk nedgång i produktionen på Åland. Om utflaggningarna inte skett skulle vår prognos för den åländska BNPn ligga på den positiva sidan.

Arbetslösheten låg i genomsnitt på 2,0 procent 2008, och kan enligt ÅSUBs prognos komma att stiga till närmare 2,8 procent i år. Dessutom har vi kunnat registrera en kraftig nedgång i antalet lediga platser i februari och mars.

ÅSUB genomför årligen en undersökning om förväntningarna hos det privata näringslivet inför det kommande året. I vårens konjunkturrapport konstaterades att tillväxttrenderna såväl för det privata näringslivets samlade lönesumma som för den samlade omsättningen uppvisar en neråtgående trend räknat från juli 2008 och framåt. Antalet nystartade företag på Åland började också sjunka under 2008. Det åländska näringslivet är överlag berett på en svag omsättningsutveckling under den kommande 12-månadersperioden.

Även förutsättningarna för den offentliga sektorns ekonomi förändras med det ekonomiska läget. Tilldelningen av statliga budgetmedel genom den s.k. klumpsumman till Åland kommer att påverkas negativt av nedgången inom den finska ekonomin. Till detta kommer att den så kallade flitpengen ser ut att minska under de kommande åren. Både en svag utveckling av förvärvsinkomstskatterna, som bland annat är ett resultat av utflaggningarna, och sjunkande kapitalinkomstskatter, bidrar till den svaga utvecklingen av flitpengen.

Ett mått på kommunernas ekonomiska läge och inkomstutveckling är kommunernas samlade skattefinansiering. Med kommunernas skattefinansiering menas kommunernas skatteinkomster och landskapsandelar sammanslaget. Därtill har kommunerna olika slag av försäljningsinkomster, avgifter och finansiella intäkter. Tabellen nedan sammanfattar kommunernas skattefinansiering på basen av kalkylerna i den här rapporten.

Kommunernas samlade skattefinansiering 2007-2010, 1.000 euro

	<b>2007</b>	<b>2008**</b>	<b>2009**</b>	<b>2010**</b>
Skatteinkomster, totalt	78 822	81 327	85 722	86 473
Landskapsandelar ☐	20 380	31 528	34 734	36 128
Skattefinansiering, totalt	99 202	112 855	120 456	122 601
<i>Förändring, %</i>	3,2	13,8	6,7	1,8
☐ Kompensationer och prövningsbaserade stöd ingår inte här				

Den totala skattefinansieringen ökade med uppskattningsvis 13,8 procent år 2008 och uppgick till cirka 112,9 miljoner euro. Landskapsandelarna (exkl. kompensationer och prövningsbaserade stöd) ökade med hela 55 procent eller drygt 11 miljoner euro, främst som ett resultat av det nya landskapsandelssystemet som stärkte kommunernas driftsekonomi. Skatteinkomsterna beräknas ha ökat med drygt tre procent från år 2007 till 2008. Förvärvsinkomstskatterna ökade snabbt ifjol tack vare stigande löner och relativt stor inflyttning. Samfundsskatterna bromsade däremot tillväxten eftersom de sjönk under fjolåret

I år beräknas skattefinansieringen öka med nästan 7 procent, landskapsandelarna förväntas öka med cirka 10 procent och skatteinkomsterna med lite över 5 procent. Skatterna ökar dock i den här omfattningen endast om landskapet följer Rikets modell och höjer den andel av samfundsskatterna som kommunerna får. Regeringen i Helsingfors har nämligen kommit med ett förslag om att kommunsektorns andel av samfundsskatterna under perioden 2009-2011 tillfälligt ska höjas från 22,03 till 32,03



procent av skatteinkomsterna. Höjningen görs på bekostnad av statens andel av de här skatterna, och görs för att motverka det inkomstras som kommunerna i Riket just nu upplever till följd av konjunkturedgången. Om Landskapsregeringen väljer att inte följa rikets förslag beräknas de samlade skatteinkomsterna stanna på ungefär samma nivå i år som ifjol.

Enligt ÅSUBs prognoser för 2010 uppskattas skattefinansieringen öka med knappt 2 procent, eller runt 2 miljoner euro. Landskapsandelarna beräknas öka med 4 procent, medan tillväxten i skatteinkomsterna stannar på knappt en procent. Förvärvsinkomsterna beräknas växa relativt långsamt nästa år på grund av svag utveckling av lönesumman och sysselsättningen. Därtill medför det höjda grundavdraget, som är en del av stimulanspaketet från regeringen i Helsingfors, att tillväxten i förvärvsinkomstskatterna beräknas bli svag, runt en procent eller 0,7 miljoner euro. Stimulansåtgärderna för hushållssektorn påverkar således de åländska kommunernas inkomster negativt. Inkomstskatterna från företagssektorn bedöms stanna på ungefär samma nivå nästa år som i år.

## 2. Upplägg av rapporten

Rapporten inleds enligt tradition med en kort sammanfattning. Därefter presenteras ett kort sammandrag av konjunkturläget i omvärlden och på Åland för att sätta de kommunala prognoserna i ett sammanhang. Uppgifterna om det ekonomiska läget både internationellt och specifikt för den åländska ekonomin har i huvudsak hämtats ur ÅSUBs konjunkturanalys från mars i år (Rapport 2009:4) och anpassats till den kommunala sektorns behov på Åland.

De mest efterfrågade avsnitten om kommunernas ekonomi med prognoser för kommunernas inkomster finns i kapitel 4. I det första avsnittet i kapitlet finns uppgifter om hur ekonomin utvecklats under de senaste åren och vi ser på utvecklingen av vissa kommunala nyckeltal. I de följande avsnitten presenteras sedan prognoser för kommunernas skatteinkomster i form av förvärvsinkomstskatter, andel av samfundsskatter och fastighetsskatter samt kommunernas kompensation för kapitalinkomstskatterna. Slutligen redovisas preliminära beräkningar av landskapsandelarna per sektor för 2010.

De politiska beslut som berör kommunernas verksamhet och ekonomi har så långt som möjligt beaktats och de ekonomiska konsekvenserna av dem presenteras i form av tabeller och diagram. Av särskilt intresse i vår är beräkningar av de ekonomiska effekterna av de aktuella utflaggningarna samt prognoser av invånarantalet i de åländska kommunerna. I rapportens bilagedel presenteras befolkningsprognoser per kommun och olika åldersgrupper fram till 2020.

Rapporten är i huvudsak upplagd så att informationen i textdelen presenteras per region eller för hela Åland. *Den intresserade kan ta kontakt med ÅSUB för att få information om den enskilde kommunen.* Det här gäller speciellt de efterfrågade kalkylbladen med underlag för kalkylering för kommunalskatten skilt för varje kommun.

I rapportens tabeller och diagram anger beteckningen \* att uppgiften är preliminär och beteckningen \*\* att det är fråga om prognos eller framskrivning av utvecklingen.

### 3. Allmän konjunkturöversikt

Efter en tids oro på den amerikanska bostadslånemarknaden inträffade hösten 2008 en snabb och samtidig konjunkturavmattning världen över. Prognoskurvorna för den globala ekonomiska utvecklingen började peka allt brantare nedåt under hösten 2008. Sedan dess har konjunkturbedgången accelererat och blivit djupare och mer omfattande än de flesta kunnat förstå sig.

Konjunkturbedgången i världsekonomin har nu nått ett djup som närmast kan jämföras med Den stora depressionen under 1930-talet. Nedgången i den ekonomiska tillväxten i Finland och Sverige kommer att påverka den åländska ekonomin såväl direkt som indirekt. Erfarenheten säger att starkt exportberoende industriella ekonomier som Finland och Sverige drabbas snabbt av internationella konjunkturergångar, medan effekterna börjar synas med en viss fördröjning i den av tjänstesektorn dominerade åländska ekonomin.

Under hösten 2008 blev det alltmer uppenbart att den globala ekonomiska krisen skulle komma att slå hårt mot Finland. Redan i november kunde man registrera en exportnedgång på ca 20 procent. Sedan dess har krisen fördjupats i snabb takt och prognosmakarna har på senare tid bjudit under varandra när det gäller att förutspå nergången på den finländska bruttonationalprodukten. Senaste budet från Finlands bank och finansministeriet är -5 procent under 2009. Därtill räknar man med arbetslöshetsnivåer som under detta år kommer att ligga kring 9-10 procent på årsbasis.

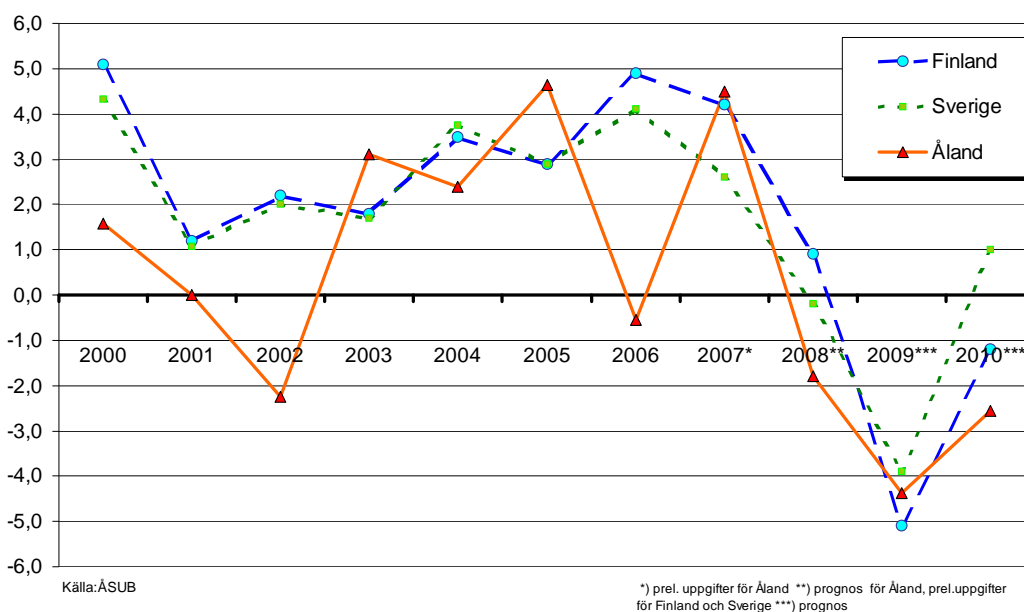
Denna gång har krisen slagit lika hårt mot den likaså starkt exportberoende svenska ekonomin. Redan under det sista kvartalet i fjol kunde vi registrera fallande industri- och tjänsteproduktion, sjunkande orderingång samt en mycket svag utveckling på arbetsmarknaden. Sedan dess har hela den svenska bilbranschen hamnat i akut kris, och också här räknar man med krympande BNP och stigande arbetslöshet, båda i samma storleksordning som i Finland.

Naturligtvis kan inte Åland stå opåverkat av detta. Den svaga svenska kronan påverkar åländska företag och volymen resande från Sverige negativt. ÅSUB räknar i sin konjunkturprognos med att den svaga kronkursen förmodligen kommer att bestå under 2009, vilket inverkar negativt på åländsk passagerarsjöfart, landturism och alla företag med svenska kunder. Den kvardröjande osäkerheten i det finansiella systemet gör att åländska företag och hushåll får svårare att låna till investeringar och konsumtion, eftersom bankerna själva har svårare att låna, och har höjt tröskeln för sin riskbedömning. Allt detta sänker efterfrågenivån på den åländska hemmamarknaden. Därtill kommer att den allmänna nergången på världens exportmarknader minskar

efterfrågan på tjänster från den åländska fraktsjöfarten och på varor från den åländska industrin. Det fortfarande relativt låga oljepriset är positivt för sjöfarten och konsumenterna överlag, eftersom det pressar ner inflationen. Tyvärr är den låga prisnivån förmodligen temporär. Vi förväntar liksom de flesta bedömare ett gradvis stigande oljepris under året.

Den **åländska BNP-tillväxten** ser ut att bli negativ tre år i rad. För 2008 beräknar vi att den blir -1,8 procent, för 2009: -4,4 procent och för 2010: -2,6 procent. Utflaggningen av passagerartonnage till Sverige inverkar starkt på prognosen för tillväxten av det samlade åländska produktionsvärdet. BNP-siffrorna avspeglar inte någon sammantagen dramatisk nedgång i produktionen på Åland. Om utflaggningarna inte skett skulle vår prognos för den åländska BNPn ligga på den positiva sidan. Ur det perspektivet skulle man kunna säga att själva krisen inte ser ut att drabba Åland lika mycket som Finland som helhet under innevarande år.

**Figur 1.** Ålands, Finlands och Sveriges BNP-tillväxt (årlig tillväxt i procent)



Den branta uppgången i **inflationen** på Åland avstannade i somras, och har sedan dess minskat dramatiskt. ÅSUB räknar med en låg inflation under de kommande två åren; 0,4 procent för innevarande år, och 1,0 procent för 2010. Relativt låga bränslepriser, sänkningen av matmomsen och en allmänt sjunkande efterfrågan pressar priserna neråt, medan skattehöjningarna på alkohol kommer att ha en viss motsatt verkan, om än en marginell sådan.

Den europeiska centralbankens (ECBs) **styrränta** ligger nu på 1,25 procent. Men med den kvardröjande osäkerheten i det finansiella systemet har vi fortfarande ett glapp mellan styrränta och reell marknadsränta. Bankernas långa referensränta, (12-månaders euribor) kröp i februari i år under 2 procent, efter att bara för ett knappt halvår sedan ha legat på över 5 procent. Vi tror att bankerna nu skärper sin riskbedömning när det gäller lån till småföretag och till hushåll under medelinkomstnivån, vilket skulle minska efterfrågan i den åländska ekonomin.

ÅSUB räknar i vårens konjunkturrapport med att hushållens förtroende för den egna ekonomin visserligen är rätt lågt men ändå något högre än företagens, eftersom räntesänkningarna påverkar hushållen starkare. Sjunkande tillgångspriser (på bostäder, aktier osv) i kombination med bristande tillgång på likviditet gör att hushåll och företag blir försiktiga med att investera. Men tydligen är det så att folk fortfarande verkar våga ta bostadslån, enligt vad bankerna rapporterar.

**Arbetslösheten** låg i genomsnitt på 2,0 procent 2008, och kan enligt ÅSUBs prognos komma att stiga till närmare 2,8 procent i år. Ungdomsarbetslösheten låg på 7 procent i februari och 6,1 procent i mars och kommer förmodligen att stiga till 8-9 procent under året. Dessutom har vi kunnat registrera en kraftig nedgång i antalet lediga platser i februari, från 468 förra året till 354 i år. I mars minskade antal lediga platser ytterligare till 262, vilket var 189 färre än vid motsvarande tidpunkt i fjol.

ÅSUB genomför årligen en undersökning om **förväntningarna hos det privata näringslivet** inför det kommande året. I vårens konjunkturrapport konstaterades att tillväxttrenderna såväl för det privata näringslivets samlade lönesumma som för den samlade omsättningen uppvisar en neråtgående trend räknat från juli 2008 och framåt. Antalet nystartade företag på Åland började också sjunka under 2008.

Det åländska näringslivet är hursomhelst överlag berett på en svag omsättningsutveckling under den kommande 12-månadersperioden. Utslaget på ÅSUBs barometer är det starkaste negativa utslaget på 10 år. Sammanvägningen av svaren på frågan om huruvida de svarande företaget kommer att ha expanderat, bibehållit sin nuvarande storlek, eller upphört med verksamheten visar att man överlag tror att verksamheten kommer att bibehålla sin nuvarande storlek. När man i ÅSUBs konjunkturrapport väger samman näringslivets förväntningar om hur konjunkturläget kommer att te sig om 12 månader, får man en liten övervikt för dem som förväntar sig bättre utsikter.

Man rapporterar en sammantaget svag tillväxt av omsättningen inom de åländska

primärnäringarna under den senaste 12-månadersperioden, och man förväntar sig en ännu svagare tillväxt under 2009.

Inom den åländska livsmedelsindustrin väger det enligt ÅSUBs barometerundersökning över mot en negativ syn på hur branschens konjunktutsikter kommer att se ut om 12 månader. Man är emellertid övervägande positiv beträffande omsättningen och tror att den under 2009 kommer att utvecklas snabbare än den allmänna kostnadsutvecklingen.

Den övriga industrin är exportintensiv, vilket gör att man kan förvänta sig att den globala ekonomiska krisen skulle slå särskilt hårt mot dessa företag. Sammantaget sysselsätter branschen cirka 700 personer och är därmed betydligt viktigare sysselsättningsmässigt än exempelvis hotell- och restaurangbranschen. Här tror man att konjunkturen om ett år kan vara något sämre än den är idag. Likaså förväntar man sig att det egna företaget om 12 månader kan komma att något minska omfattningen av verksamheten.

Konjunkturen inom byggsektorn ger vanligtvis en god fingervisning om vartåt konjunkturen som helhet ser ut att gå. Med en nedgång i den offentliga investeringsvolymen i byggande och infrastruktur kan vi förvänta oss en avsevärd allmän nedgång för den åländska byggsektorn under de kommande två åren. Om krisen fördjupas ytterligare kommer egnahemsbyggandet och hushållsrenoveringarna ytterligare att minska. Branschens samlade förväntningar är de mest negativa sedan ÅSUB började med sin konjunkturenkät våren 1998. Det verkar alltså uppenbart att en lågkonjunktur står för dörren i byggbranschen under den närmaste 12-månadersperioden.

Sammantaget tror man inom den åländska handeln att omsättningen blir svagare under den kommande 12-månadersperioden jämfört med den gångna. Detta barometerutslag för omsättningsutvecklingen är det svagaste sedan ÅSUB började med sina konjunkturenkäter. Man förväntar sig också att det kan bli fråga om personalnerdragningar under det kommande året. Man rapporterar också en något vikande lönsamhet under 2008. Det positiva i sammanhanget skulle kunna vara att man förväntar sig något bättre konjunktutsikter om ett år.

Hotell- och restaurangbranschen har redan under några år uppvisat en stagnerande omsättnings- och lönsamhetsutveckling. Tillväxten i omsättning har knappt hållit takt med inflationen och lönesumman har vuxit i samma måttliga takt. Branschen själv förväntar sig överlag en sämre omsättnings- och lönsamhetsutveckling under den kommande 12-månadersperioden i förhållande till 2008, som in sin tur var sämre än 2007.

Hur konjunkturen påverkar transportsektorn är avgörande för hela den åländska ekonomin. För passagerarrederierna, men särskilt för fraktrederierna betyder nedgången i fraktvolymer ett allvarligt avbräck. Den hårda konkurrensen pressar marginalerna, som den gjort under några år nu. Ur det perspektivet kan det måhända ses som ett ljus i mörkret att branschen sammantaget förväntar sig att konjunkturutsikterna kommer att vara bättre om ett år. Enligt enkätsvaren tror en övervägande del av transportsektorn att omsättningen kommer att ha utvecklats svagare än den allmänna kostnadsutvecklingen under den kommande 12-månadersperioden, medan lönsamheten tros förbli ungefär oförändrad.

Det i nuläget relativt låga bunkerpriset är också positivt - så länge det varar - för sjöfarten och för konsumenterna. Priset på råolja låg på cirka 90 USD/fat i genomsnitt under 2008, och drygt 60 USD/fat år 2007. Rederiernas bränslekostnader steg med cirka 50 procent mellan 2007 och 2008, vilket också innebar att de högre bränslekostnaderna bidrog med nära 40 procent av rederiernas kostnadsökningar. Priset på råolja på världsmarknaden ser nu ut att vända uppåt igen.

Tilläggs kan att de åländska landtransporterna redan 2008 fick vidkännas en nedgång och man förväntar sig allmänt en minskad verksamhet, och en krympande omsättning under innevarande år.

De åländska bank- och försäkringsbolagen redovisade blandade resultat under fjolåret. Om vi väger samman hela sektorn uppvisade den dock ett svagare resultat för 2008, än för året innan och vi räknar med att det blir ännu svagare 2009 och 2010. Dessutom har ett nytt osäkerhetsmoment kommit in i branschen i och med den åländska banksektorns största utländska direktinvestering som genomförts i Sverige nu under våren.

Generellt kan man säga att så länge den globala finans- och numera realekonomiska krisen pågår kommer också de åländska bankerna och försäkringsbolagen att ha det kärvt. Tillgången på likvida medel för bankerna själva är begränsad på grund av fortsatt oro på interbankmarknaden. Den fortsatt dyra långfristiga upplåningen gör att utlåningen till företagen kommer att göras selektivt. Bankernas placeringsverksamhet har redan åsamkats rejäla avbräck och marknaden kommer självfallet att vara mycket avvaktande, till dess en vändning kommer i omvärlden. Bankerna rapporterar också att omsättningen på börsen är låg och att det är riskfria papper som handlas mest.

Försäkringsverksamheten står inför en osäker 12-månadersperiod framöver. Man drabbas av finanskrisen på flera sätt. Värdet på bolagens tillgångar i form av aktier och kapital minskar. Därmed ansträngs bolagens likviditet. De åländska försäkringsbolagen

får också räkna med en rejäl tillbakagång med svaga resultat för placeringsverksamheten. Försäkringsverksamheten i sig påverkas också negativt när den ekonomiska verksamheten hos företag och hushåll minskar. Till detta kommer att återförsäkringskostnaderna ökade redan 2008 (på grund av orkansador och en allmänt högre risknivå på marknaderna). Priserna på återförsäkringsmarknaderna pressas uppåt, vilket gör att upphandlingen inför 2010 kommer att bli dyrare än inför 2009.

Branschen 'övriga tjänster' (tjänsteföretag riktade till personer och företag) har under senare år varit den mest expansiva inom det åländska näringslivet. Branschen har uppvisat en stark omsättningstillväxt under en följd av år. Branschens omsättning har ökat 3,5 gånger jämfört med 1995, vilket innebär en tillväxttakt som är nästan dubbelt så stor som hela det åländska näringslivets.

Med tanke på branschens starka tillväxt är det något oroande att konstatera att tillväxten av omsättningen kraftigt mattats av redan under 2008. Det skedde visserligen från en rejält hög nivå. Branschen räknar också överlag med en försämrad omsättningsutveckling under 2009 jämfört med 2008.

Inom IT-sektorn råder också denna vår, intressant nog, en relativ optimism. Men noteras bör att optimismen är märkbart svagare än den brukar vara. Hursomhelst väger det över mot positiva förväntningar om hur konjunkturläget kommer att vara om ett år. Man planerar också en del nyanställningar och sektorn tror sammantaget på en i stort sett oförändrad omsättning under den kommande perioden.

Sammanfattningsvis kan sägas att Åland står inför två tuffa år, som bland annat ser ut att innebära ett radikalt brott i den offentliga ekonomin, men att det också finns positiva tecken att ta fasta på. Inga omfattande permitteringar har ännu genomförts eller ställts i sikte. Den åländska arbetsmarknaden är också av den karaktären att den stora andelen små- och enmansföretag 'absorberar' en sjunkande efterfrågan genom att företagarna själva sänker sina löneuttag från sina företag när det går dåligt. Dessutom fungerar flyttrörelsen som en säkerhetsventil för den åländska arbetsmarknaden. Korttidsanställda inom exempelvis byggsektorn flyttar helt enkelt bort när konjunkturen viker. I fjol – innan krisen hann börja verka – kunde vi registrera en befolkningsökning med 303 personer, den största årliga tillväxten sedan 1990. Av allt att döma kommer vi att få se en återgång till normala, eller något lägre än normala tillväxtnivåer i år.

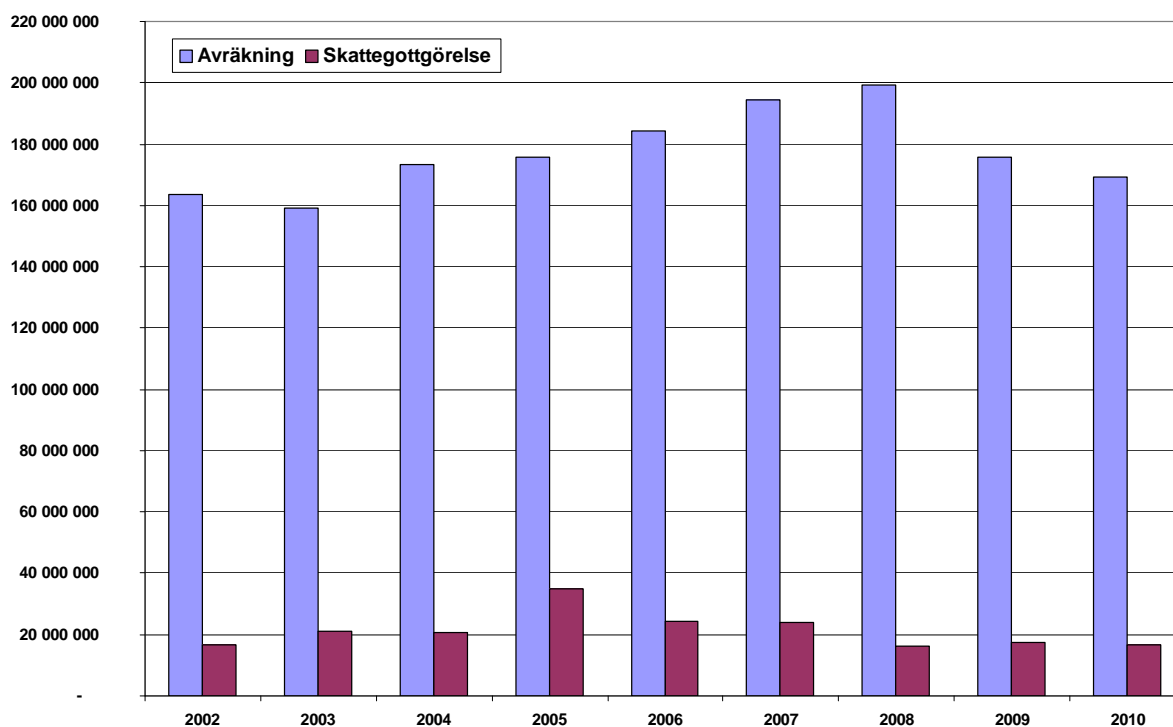


### *Förutsättningarna för den offentliga sektorns ekonomi förändras*

Tilldelningen av statliga budgetmedel genom den s.k. klumpsumman till Åland kommer att påverkas negativt av nedgången inom den finska ekonomin. Till detta kommer att den så kallade flitpengen ser ut att minska. Avräkningsbeloppet från den finländska statsbudgeten för år 2008 uppgick till cirka 204,6 miljoner euro. De förväntade inkomsterna för 2009 är cirka 176 miljoner euro, dvs ungefär på samma nivå som beloppet låg på 2005.

Åren 2008 och 2009 kommer också flitpengen att stanna på en lägre nivå än för 2007. För år 2007 har Ålandsdelegationen fastställt skattegottgörelsen till 24,0 miljoner euro. För åren 2008-2010 beräknas beloppet sjunka betydligt, till runt 16-17 miljoner euro per år, vilket motsvarar nivån för 2002 års flitpeng. Både en svag utveckling av förvärvsinkomstskatterna, som är ett resultat av utflaggningarna, och sjunkande kapitalinkomstskatter, bidrar till den svaga utvecklingen. Eftersom kapitalinkomsterna proportionellt är större på Åland än i Riket får en nedgång i de här inkomsterna förhållandevis stor effekt för Åland. Ett diagram med en längre tidsserie över flitpengens utveckling finns i bilagan till rapporten.

**Figur 2.** Utvecklingen av avräkningsinkomsten och skattegottgörelsen i euro, löpande priser



## 4. Utvecklingen av den kommunala ekonomin

De åländska kommunernas ekonomi finansieras i huvudsak av skatteintäkter, landskapsandelar och olika avgifter. Skatteinkomsterna är den mest betydelsefulla inkomstkällan för kommunsektorn, landskapsandelarna den näst största. För att få en helhetsbedömning av läget inom den kommunala ekonomin, granskas utvecklingen av dessa centrala inkomstslag tillsammans med utvecklingen av de kommunalekonomiska förutsättningarna i övrigt. Alla tidsserier anges i löpande priser, inflationen har inte beaktats.

### 4.1 De kommunala nyckeltalen speglar genomförda reformer

I tabellen nedan sammanfattas några centrala poster från kommunernas bokslut för åren 2006-2008 samt för budgeterna för år 2009. Uppgifterna är hämtade från ÅSUBs statistikserie, offentlig ekonomi. Budgeterna innehåller vanligen ett visst mått av försiktighet, varför inte några långtgående slutsatser kan dras på basen av dessa. Dessutom är bokslutsuppgifterna för år 2008 preliminära, eftersom bokslutsstatistiken saknas för fem kommuner.<sup>1</sup> Alla kostnader och underskott anges som negativa tal i tabellen, medan intäkter och överskott är positiva.

Verksamhetsbidraget visar driftens nettokostnader, som ska finansieras med skatteinkomster och landskapsandelar, och är sålunda alltid negativt. Årsbidraget visar hur mycket som finns kvar för amorteringar och avskrivningar efter att de löpande kostnaderna täckts. Årsbidraget påverkas av den kommunala skatteprocenten, vilket bör beaktas vid jämförelser mellan kommuner. Kommunernas resultaträkning mynnar ut i räkenskapsperiodens överskott eller underskott, där även exempelvis förändringar av fonder och reserver ingår.

Nyckeltalen i de kommunala boksluten påverkas just nu av flera aktuella reformer, varför det kan vara svårt att utläsa den realekonomiska utvecklingen direkt ur tabellen. År 2007 återinfördes det åländska allmänna avdraget i kommunalbeskattningen, vilket innebar att intäkterna från kommunalskatten minskade, medan landskapsandelarna ökade. Det allmänna avdraget kompenseras kommunerna fullt ut vilket syns under landskapsandelarna.

---

<sup>1</sup> Bokslutsstatistiken 2008 saknades för Eckerö, Finström, Geta, Kumlinge och Sottunga i slutet av april när rapporten färdigställdes. Vi har istället använt budgetuppgifterna år 2008 för dessa kommuner.

**Tabell 1.** Centrala poster från kommunernas bokslut och budgeter, 1.000 euro

	2006	2007	2008*	2009
	Bokslut	Bokslut	Bokslut	Budget
Verksamhetsbidrag	-89 769	-92 722	-101 185	-108 869
<i>Förändring, %</i>	<i>4,3</i>	<i>3,3</i>	<i>9,1</i>	<i>7,6</i>
Skatteintäkter	77 007	75 059	83 515	84 426
<i>Förändring, %</i>	<i>6,8</i>	<i>-2,5</i>	<i>11,3</i>	<i>1,1</i>
Kommunalskatt	65 058	62 589	71 034	71 540
Fastighetsskatt	1 557	1 754	1 531	1 847
Samfundsskatt	9 141	10 376	10 176	10 002
Övr. skatteint.	1 251	340	774	1 037
Landskapsandelar	24 374	28 145	37 679	40 317
<i>Förändring, %</i>	<i>9,5</i>	<i>15,5</i>	<i>33,9</i>	<i>7,0</i>
Årsbidrag	10 181	9 146	17 731	13 504
<i>Förändring, %</i>	<i>44,6</i>	<i>-10,2</i>	<i>93,9</i>	<i>-23,8</i>
Avskrivningar enl plan+nedskrivningar	-8 446	-8 948	-8 804	-9 362
Räkenskapsperiodens resultat	3 588	272	8 644	4 141
Investeringar, brutto	-19 098	-15 473	-17 872	-33 801
Finansieringsandelar för investeringar	6 190	6 809	5 087	7 781
Förändr i långfristiga lånestocken	2 403	-1 130	-2 191	9 203

\*Uppskattning av resultaten på basen av 11 kommuners bokslutsuppgifter 2008.

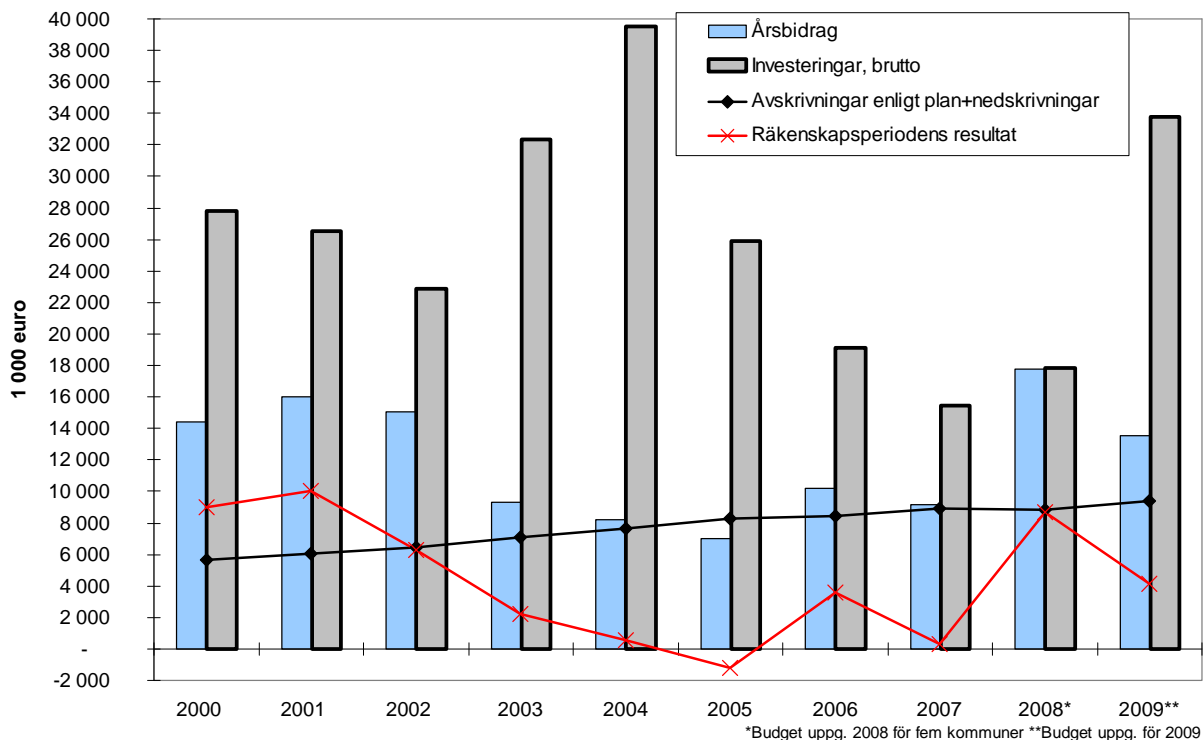
År 2008 förnyades systemet för landskapsandelarna till kommunerna, vilket resulterade i att kommunernas driftsekonomi och årsbidrag stärktes. Enligt preliminära siffror för år 2008 ökade skattefinansieringen, det vill säga landskapsandelarna och skatteintäkterna sammantaget, med 17 procent eller cirka 18 miljoner euro. Nettodriftsutgifterna ökade dock samtidigt preliminärt med nio procent eller med cirka 8,5 miljoner euro. Årsbidraget ökade med hela 94 procent och räkenskapsperiodens resultat uppvisade ett överskott om hela 8,6 miljoner euro enligt de preliminära uppgifterna.

Årsbidraget förväntas minska med nästan en fjärdedel enligt 2009 års budgetuppgifter. Nettodriftskostnaderna för verksamheten förväntas öka snabbare än skattefinansieringen, med cirka 7,5 procent i år. Tre kommuner, Geta, Kökar och Sottunga, budgeterar med ett negativt årsbidrag även efter det nya landskapsandelssystemets införande. Sammantaget har de åländska kommunerna budgeterat med ett överskott om drygt 4 miljoner euro år 2009. Skillnaderna mellan kommunerna är betydande.

Kommunernas planerade bruttoinvesteringar beräknas öka med hela 89 procent år 2009. I och med det nya landskapsandelssystemets införande har nämligen kommunernas egen andel av investeringarna ökat. Landskapsandelarna för driften har blivit större på

bekostnad av finansieringsandelarna för investeringar. Det stärkta årsbidraget ska sålunda täcka större avskrivningar och eventuella amorteringar (se *Figur 3*). Bland planerna för 2009 finns byggnadsprojekt inom barn- och äldreomsorg, skola och kommunal teknik.

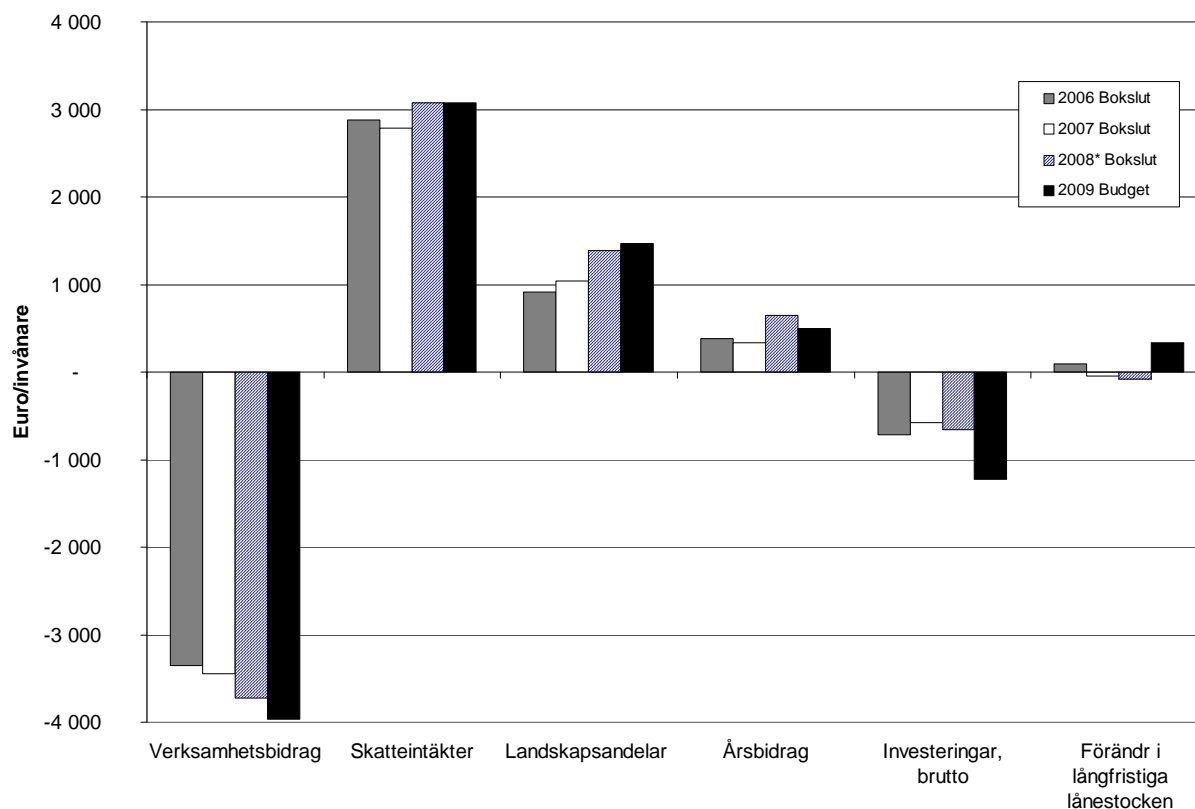
**Figur 3.** Kommunernas samlade årsbidrag, avskrivningar samt resultat, 1000 euro



Utvecklingen av kommunernas årsbidrag och avskrivningar åren 2000-2009 åskådliggörs i figuren ovan.<sup>2</sup> Årsbidraget borde på längre sikt vara så stort att de täcker avskrivningarna, vilket det precis gjorde år 2007. Enligt preliminära uppgifter var årsbidraget dubbelt så stort som avskrivningarna år 2008 och år 2009 beräknas årsbidraget överstiga avskrivningarna med 44 procent. Här syns således resultatet av det reviderade landskapsandelssystemet, som bland annat hade som mål att stärka kommunernas driftsekonomi, tydligt.

<sup>2</sup> För år 2008 har boksluten för 2008 använts för elva kommuner och budgeterna för fem kommuner. Uppgifterna för år 2009 är budgetuppgifter.

**Figur 4.** Kommunala nyckeltal per invånare, alla kommuner (euro/invånare)



I figuren ovan åskådliggörs utvecklingen av några av de kommunala nyckeltalen per invånare. Verksamhetsbidraget per invånare har ökat stadigt under åren och förväntas uppgå till nästan 4.000 euro/invånare i år. Skatteintäkterna och landskapsandelarna ökade märkbart år 2008 och uppgick då till drygt 3.000 euro respektive knappt 1.400 euro per invånare. År 2009 beräknades enligt budgeterna skatteintäkterna per invånare vara oförändrade, medan landskapsandelarna förväntas ytterligare öka något. Årsbidraget steg år 2008 till cirka 650 euro/invånare, för att år 2009 försvagas något. Investeringarna år 2008 blev inte så stora som kommunerna budgeterat, utan de förväntas öka märkbart i år istället, till drygt 1.200 euro/invånare. Sålunda förväntas ökningen av den långfristiga länestocken per invånare bli snabbare år 2009.

Då det gäller fastighetsskatterna beskattar endast Finström bostäder för stadigvarande boende år 2009, medan samtliga kommuner har den högsta tillåtna skattesatsen på fritidsbostäder (0,9 procent).

## 4.2 Aktuella förändringar som påverkar kommunernas kostnader

Flera reformer framför allt inom den sociala sektorn är just nu aktuella, reformer som påverkar kommunernas kostnader samt kostnadsfördelningen mellan landskapet och kommunerna.

Den 1 oktober 2008 trädde den nya *barnskyddslagen* i kraft. Syftet med den nya lagen är att säkerställa att barn och familjer får det stöd från samhället som de kan behöva för att barnens grundläggande behov av trygghet ska tillgodoses. Den nya barnskyddsjouren inledde sin verksamhet redan tidigare under fjolåret.

Vid årsskiftet började en ändring av landskapslagen om tillämpning av riksförfattningar om socialvård tillämpas. Förändringen innebär att bestämmelser om när kommunen kan bevilja stöd för *närståendevård* införs på lagnivå. Förslaget innehåller även utökade möjligheter för närståendevårdare att få lediga dagar, antalet lediga dagar ökar i genomsnitt från två till fem per månad. Ålands kommunförbund har beräknat att de åländska kommunernas kostnader ökar med i storleksordningen 500.000 euro per år till följd av förändringen.

Vidare har landskapsregeringen föreslagit att lagen om service och stöd på grund av handikapp, den så kallade *handikapplagen* (FFS 380/1987) även ska tillämpas på Åland från det att den träder i kraft i riket, troligen under 2010. En tillämpning av lagen innebär att även de bestämmelser om personlig assistans som ska ordnas för gravt handikappade och som ska ingå i den service som kommunen har särskild skyldighet att ordna ska tillämpas i landskapet. Ålands kommunförbund har uppskattat att kostnaderna för kommunerna ökar i storleksordningen 216.000 till 475.200 euro år 2010 och med 378.000 till 831.600 euro för år 2011. Bedömningen baseras på att det på Åland uppskattningsvis finns 50-110 gravt handikappade personer som skulle ha rätt till i genomsnitt 20 timmar extra assistans per person och månad år 2010 och 35 timmar per person och månad år 2011.

Lagen blir primär i förhållande till de lagar som reglerar specialomsorgen och äldreomsorgen, vilket i praktiken innebär att om den service som ordnas med stöd av annan lag inte är tillräcklig eller lämplig så ska således handikappservice ordnas. Effekterna av denna nya bestämmelse är svåra att uppskatta vad gäller utökningen av servicen till bland annat utvecklingsstörda i serviceboende och utvecklingsstörda barn.

På lite längre sikt kommer kostnaderna för basservicen i kommunerna att öka ytterligare som ett resultat av den *åldrande befolkningen*. För att underlätta för kommunerna att planera för den förändrade befolkningsstrukturen presenteras befolkningsprognoser per kommun för de åldersgrupper som används i beräkningen av landskapsandelarna i

bilagedelen av rapporten

Även inom andra sektorer än den sociala påverkar förändrade bestämmelser kostnadsnivån för kommunerna. Bland sådana förändringar som ökar kommunernas kostnader kan nämnas höjda krav på de bilar som handhar *skolskjutsarna* som innebär att färre barn ryms i varje bil samt ökat ansvar för *tillståndsgivning och övervakning av avloppsanläggningar* för kommunerna.

### ***Kommunarbetsgivarnas socialförsäkringsavgifter***

Som en del av ett stimulanspaket från regeringen i Helsingfors sänktes kommunarbetsgivarnas folkpensionsavgift med 0,8 procentenheter till 1,051 procent från början av april 2009, vilket beräknas minska kommunernas pensionsutgifter med närmare 0,5 miljoner euro. Från ingången av år 2010 slopas avgiften helt. För år 2010 beräknas den slopade avgiften innebära över en miljon lägre personalkostnader för kommunerna jämfört med år 2008, före stimulanspaketets införande. Förändringen får dock genom det kommunala basprisindex som används för justering av landskapsandelarna även återverkningar på kommunernas inkomster.

Såväl kommunarbetsgivarens sjukförsäkringsavgift som arbetsgivarens genomsnittliga KomPL-avgift väntas kvarstå på ungefär samma nivå år 2010 som i år, det vill säga 2 procent respektive cirka 23,6 procent. Även arbetsgivarens genomsnittliga StaPL-avgift beräknas stanna på ungefär nuvarande nivå, d v s knappt 22 procent även nästa år. (Källa: Finlands Kommunförbund, Kommunalekonomi 1/2009)

### **4.3 Utvecklingen av kommunernas skatteinkomster**

Behovet att kunna prognostisera skatteinkomsterna inom den kommunala sektorn är stort, eftersom skatteinkomsterna är den viktigaste inkomstkällan för den kommunala sektorn som helhet. Samtidigt är tillgången på aktuell information om utvecklingen av skatteinkomsterna knapp. Beskattningen för år 2008 slutförs först i slutet av oktober i år, då budgetberedningen för nästa år till stor del är klar. Poängteras bör att osäkerhetsfaktorerna inför år 2010 är många och flera av de antaganden som använts i kalkylerna därför ännu kan komma att ändras.

### ***Informationskällor***

Kalkylerna för de olika skatteinkomstslagen som presenteras nedan har följande källor som grund. När det gäller förvärvsinkomst- och samfundsskatterna har utgångspunkten varit den slutliga debiteringsstatistiken fram till och med år 2007. När det gäller årets fastighetsskatter har vi utgått från uppgifter från hösten 2008. På basen av de här skatteuppgifterna har vi byggt våra prognoser för åren 2008-2010. För själva

prognoserna har mervärdesskatteregister- och företagsregisterinformation, uppgifter om skatteredovisningarna för år 2008, ÅSUBs konjunkturenkäter till företagen, nationalräkenskapsdata, befolkningsrörelse- och bostadsproduktionsstatistik samt annan relevant statistik från ÅSUB använts. Dessutom har de åländska börsbolagens och andra större företags bokslut och delårsrapporter granskats.

### ***Antaganden***

I sammanställningen i *Tabell 2* finns de antaganden och preliminära data som beräkningarna av skattebasens utveckling bygger på. Den åländska BNP-tillväxten år 2007 beräknas ha uppgått till ca 4,5 procent reellt, för år 2008 tyder ÅSUBs prognoser på att tillväxten var negativ, -1,8 procent, för att i år sjunka ytterligare till -4,4 procent. De första prognoserna för nästa år visar på en fortsatt negativ utveckling av Ålands BNP.

Förvärvsinkomstsumman steg år 2007 med 5,4 procent och beräknas ha ökat med hela 6,2 procent 2008. I år beräknas tillväxten stanna på 2,6 procent och nästa år runt 2 procent. De senaste årens utveckling har påverkats av hög inflyttning och relativt snabba allmänna löneökningar. Prognosen för i år bygger på bedömningen att sysselsättningssituationen försvagas en aning och att vi har en fortsatt inflyttning, om än inte på samma nivå som ifjol.

Förändringen av det åländska konsumentprisindexet steg ifjol med 4,2 procent, men förväntas sjunka tillbaka till en ökning på 0,4 procent år 2009. Prisindexet för den kommunala basservicen förväntas enligt preliminära uppgifter i år stiga med 2,8 procent. Såväl lönenivåerna som allmänna kostnadsnivån beräknas stiga långsammare 2009 än 2008.

För byggnadskostnadsindexet uppskattas ökningstakten mattas av och stanna på endast 0,5 procent i år.

Den totala samfundsskatteprocenten för företagen antas vara oförändrad på 26 procent även nästa år. Däremot räknar vi med att kommunsektorns andel av samfundsskatterna kommer att höjas med 10 procentenheter retroaktivt från ingången av år 2009. Regeringen i Helsingfors föreslog nämligen i början av året att kommunsektorns andel av samfundsskatterna höjs från 22,03 till 32,03 procent av skatterna. Det innebär att kommunernas samlade andel av de debiterade samfundsskatterna stiger med drygt 45 procent, vilket får stor betydelse för kommunernas samfundsskatteinkomster. Ändringen föreslås gälla åren 2009-2011. I Riket beräknas lagen börja tillämpas redan under sommaren.



**Tabell 2.** Centrala prognossiffror och antaganden

	2006	2007*	2008**	2009**	2010**
BNP till marknadspris, volymförändring, %	-0,5	4,5	-1,8	-4,4	-2,6
Förvärvsinkomstsumman, förändring, %	2,7	5,4	6,2	2,6	2,0
Befolkningstillväxt	157	230	303	160-180	150-170
Arbetslöshetsgrad (öppen), %	2,2	2,1	2,0	2,8	3,5
Prisindex för basservicen 2000=100	4,0	2,9	5,4	2,8	2,0
Konsumentprisindex, förändring %	1,7	1,7	4,2	0,4	1,0
Byggnadskostnadsindex, förändring %	3,7	5,9	3,9	0,5	1,0
Kort ränta (euribor 3 mån), %	3,1	4,3	4,6	1,8	2,6
Kommunal skatteprocent, vägt medeltal	16,8	16,8	16,8	17,0	17,0
Samfundsskatteprocent	26,0	26,0	26,0	26,0	26,0

För en närmare beskrivning av prognosantagandena och analysen av konjunkturläget, se *kapitel 3*.

### ***Effekter av omstruktureringar inom sjöfartsbranschen på kommunalekonomin***

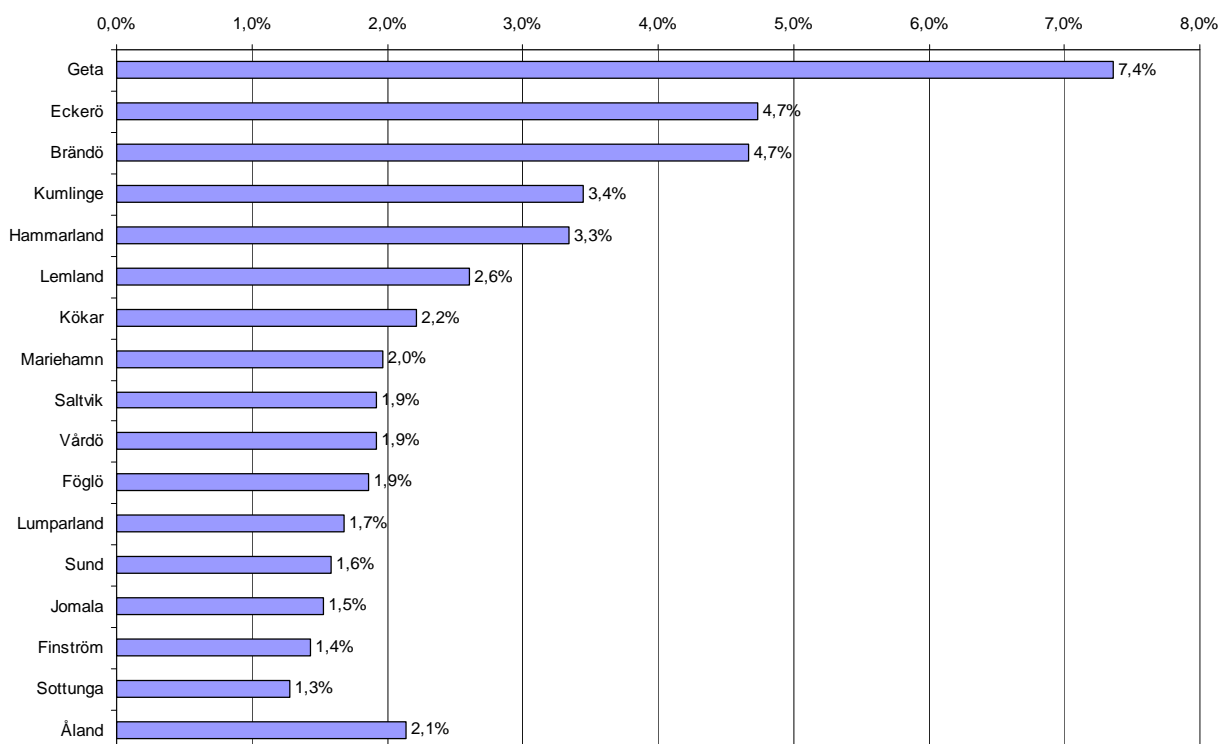
Inom den åländska passagerarsjöfarten har vi under senare tid och speciellt under det senaste året upplevt omstruktureringar för att möta en sjunkande lönsamhet genom konkurrensförbättrande åtgärder.

Den 2 januari 2009 registrerades m/s Eckerö i Sverige och i slutet av januari i år inleddes en process för att registrera m/s Birka Paradise i Sverige. Rederiaktiebolaget Eckerö uppger att bakgrunden är behovet att uppnå konkurrensförutsättningar likvärdiga med övriga fartyg samt landbaserade resmål i Sverige. Dessutom avser omflaggningen trygga den ekonomiskt viktiga och för passagerarservicen betydelsefulla snusförsäljningen ombord. Enligt uppgifter från rederiet sysselsätter verksamheten ombord på m/s Birka Paradise 330 sjömän, som erbjuds anställning under svensk flagg från och med början av juni 2009.<sup>3</sup>

Den kommunalskatt som dessa anställda ombord på m/s Eckerö och m/s Birka Paradise genererade år 2008 kan grovt uppskattas till 1,5 miljoner euro, vilket utgör 2,1 procent av de åländska kommunernas förvärvsinkomstskatter samma år (se figuren nedan).

<sup>3</sup> Rederiaktiebolaget Eckerös pressinformation 24.1.2009.

**Figur 5.** Uppskattning av de ombordanställda (m/s Eckerö och m/s Birka Paradise) ålänningarnas andel av kommunalskatten år 2008



I *Figur 5* kan vi se att det är Geta kommun som drabbas hårdast av utflaggningarna, uppskattningsvis 7,4 procent av deras kommunalskatt kommer från sjömännen ombord på dessa fartyg. Även en betydande del av Eckerös och Brändös förvärvsinkomstskatter beräknas komma från dessa sjömän, runt 4,7 procent vardera.

Den del av de anställdas kommunalskatter som blir kvar efter utflaggning av m/s Eckerö och m/s Birka Paradise kan grovt uppskattas till 15-17 procent av de skatter som kommunerna får. Detta beror dock helt på vilken de anställdas lönenivå är, för de högst betalda blir en liten del av kommunalskatten kvar i kommunen.<sup>4</sup>

#### ***Förvärvsinkomstskatterna eller den så kallade kommunalskatten***

Kalkylen för förvärvsinkomstskatterna presenteras i tabellen nedan för kommunerna sammantaget och i rapportens bilagedel för de tre regionerna; Mariehamn, landsbygden och skärgården. För den intresserade kan underlagstabellerna per kommun fås från ÅSUB.

<sup>4</sup> Se ÅSUB Rapport 2008:4

**Tabell 3.** Kalkyl över kommunernas förvärvsinkomstskatter, 1.000 euro (enligt debitering)<sup>5</sup>

	2007	2008**	2009**	2010**
<b>Förvärvsinkomster</b>	<b>563 491</b>	<b>598 259</b>	<b>613 804</b>	<b>626 181</b>
<i>förändring, %</i>	5,4	6,2	2,6	2,0
därav utlandsinkomster	28 337	28 320	39 190	43 710
<b>Avdrag, riks-</b>	<b>105 456</b>	<b>110 625</b>	<b>114 149</b>	<b>117 826</b>
Avdrag för inkomstens förvärvande	9 863	10 060	10 161	10 262
Förvärvsinkomstsvdrag	37 116	41 013	41 013	41 013
Grundavdrag	4 751	4 751	4 751	7 744
Övr avdrag inkl pensionsink avdrag	53 726	54 801	58 224	58 806
<b>Avdrag, åländska</b>	<b>36 793</b>	<b>38 550</b>	<b>39 295</b>	<b>40 028</b>
Resekostnadsavdrag	6 225	6 256	6 381	6 509
Studielåneavdrag	182	184	186	188
Sjukdomskostnadsavdrag	7 166	7 381	7 381	7 381
Studieavdrag	826	843	868	894
Allmänt avdrag	22 394	23 886	24 480	25 056
<b>Avdrag, sammanlagt</b>	<b>142 253</b>	<b>149 175</b>	<b>153 444</b>	<b>157 854</b>
"Beskattningsbar inkomst"	421 238	449 084	460 360	468 327
Skattesats	16,81	16,77	17,04	17,04
Kalkylerad skatt	70 828	75 346	78 468	79 810
Arbetsinkomstsvdrag			1 378	1 543
Övr. avdrag från skatten mm.	4 877	4 609	5 501	5 942
<b>Debiteras</b>	<b>65 951</b>	<b>70 737</b>	<b>71 589</b>	<b>72 325</b>
<i>förändring, %</i>	2,9	7,3	1,2	1,0
Den inkomst som motsvarar debiterad skatt	392 382	421 744	420 058	424 458
<i>förändring, %</i>	3,0	7,5	-0,4	1,0

\*De debiterade skatterna (de skatter skattebetalarna ska betala) stämmer inte helt överens med de skatter som under året redovisas till kommunerna.

Tillväxten i förvärvsinkomstskatterna för kommunerna sammantaget stannade på 2,9 procent år 2007. Den låga tillväxttakten beror dels på att den genomsnittliga skattesatsen sjönk, men framför allt återinfördes det allmänna avdraget i den åländska kommunalbeskattningen. Effekten av det allmänna avdraget kompenseras dock kommunerna fullt ut. Den samlade tillväxten i förvärvsinkomstsumman uppgick till 5,4

<sup>5</sup> För den intresserade kan underlagstabellerna per kommun fås från ÅSUB. De kommunvisa kalkylerna är uppgjorda i excel-format med möjlighet att föra in egna bedömningar av till exempel tillväxten i förvärvsinkomsterna eller den kommunala skatteprocenten. Alla avdrag och den skatt som ska debiteras räknas ut automatiskt.

procent. År 2008 beräknas tillväxten i förvärvsinkomsterna ha varit ännu lite snabbare eller 6,2 procent. Både inkomstnivåerna och befolkningsutvecklingen gynnade inkomstutvecklingen ifjol. Kommunalskatten beräknas för första gången ha överstigit 70 miljoner euro år 2008.

Vid beräkningen av tillväxten i inkomsterna mellan åren 2007 och 2008 har vi beaktat att landskapsregeringen under år 2007 betalade ut retroaktiva vederlag åt anställda på landskapsfärjorna till ett sammanlagt belopp om 1,8 miljoner euro<sup>6</sup>. Eftersom dessa vederlag hänförs till en längre period än år 2007 bidrog utbetalningarna till en högre tillväxt i lönesumman än vad som intjänats under året. För vissa kommuner, såsom Kumlinge och Föglö, var de retroaktiva utbetalningarna betydande. Därför har utbetalningarna per kommun beaktats då vi kalkylerat tillväxten i förvärvsinkomsterna för år 2008.

I år beräknas tillväxten i förvärvsinkomsterna avta som ett resultat av ett något försvagat sysselsättningsläge samt lägre tillväxt i lönesumman. Vi har bedömt att tillväxten i inkomsterna kommer att uppgå till cirka 2,6 procent. Tillväxten i skatteinkomsterna beräknas stanna på 1,2 procent till följd av de nya avdragen (se närmare i Avdrag-avsnittet nedan). Eftersom de avdragsförändringar som genomfördes inför 2009 inte är så kallade åländska avdrag, finns det ingen automatik att de åländska kommunerna kompenseras för den effekt förändringarna har på kommunernas skatteinkomster. Även omflaggningarna av m/s Eckerö och m/s Birka Paradise bidrar till den svaga tillväxten i skatterna.

Nästa år beräknas inkomstutvecklingen vara ännu svagare än i år, endast 2 procent, och tillväxten i skatterna beräknas stanna på endast en procent. Det utökade grundavdraget som föreslås av regeringen i Helsingfors samt flaggbytena inom passagerarsjöfarten minskar underlaget för skatteintäkterna.

I kalkylen har vi även tagit med de slutliga uppgifterna om utlandsinkomsterna år 2007 samt grovt skattade belopp för åren 2008-2010, för att visa deras andel av de totala förvärvsinkomsterna. Utlandsinkomsterna ingår i de totala förvärvsinkomsterna. Avdrag kan till vissa delar göras från dessa inkomster, medan utlandsinkomsterna endast i begränsad utsträckning bidrar till kommunalskatten.

Åren 2009 och 2010 beräknas utlandsinkomsterna öka betydligt som ett resultat av utflaggningarna inom Eckerökoncernen i år. I kalkylen har effekterna av flaggbytet beaktats så att utlandsinkomsterna ökar i varje kommun i proportion till hur de anställda

---

<sup>6</sup> Källa: Landskapsregeringens trafikavdelning har försett ÅSUB med information per kommun.

enligt uppgift från företagen har varit bosatta. Uppgifterna om de totala förvärvsinkomsterna påverkas däremot inte i så stor utsträckning. På raden "Övriga avdrag från skatten mm" i kalkylen har den skatt som de utlandsanställda får räkna tillgodo för skatt som erlagts i utlandet beaktats. Det innebär att den debiterade skatten på Åland blir lägre än vad fallet skulle ha varit om personerna hade varit anställda vid inhemska företag. "Övriga avdrag från skatten mm" ökar således i motsvarande grad som skatteintäkterna minskar som ett resultat av omflaggningarna. I kalkylen har vi utgått från en källskatt om 15 procent för de som är anställda ombord på svenskflaggade fartyg.

Betonas kan att de debiterade skatterna, alltså de skatter skattebetalarna har att betala för ett år, inte helt överensstämmer med de skatter som under året redovisas till kommunerna.

### ***Avdragen***

De olika avdragen i tabell 3 ovan kan vara förtjänta av några klagoranden. Bland de så kallade *riksavdragen*, de avdrag i kommunalbeskattningen som är identiska med avdragen i rikslagstiftningen, presenteras de där förändringar skett under de aktuella åren eller där en precisering annars har betydelse för beräkningen av skatteutfallet.

De avdrag som är specifika för den åländska lagstiftningen eller där utformningen avviker från den i riket (här kallade *åländska avdrag*) är alla specificerade för att tydliggöra omfattningen av dem. Ifjol tillämpas som nämnts den nya lagstiftningen om landskapsandelar och kompensationer till kommunerna för första gången. Genom det nya landskapsandelssystemet kompenseras de åländska kommunerna för de avdrag i kommunalbeskattningen som endast finns på Åland.

Däremot regleras de avdrag från kommunalskatten som tillämpas i hela landet vanligen genom blankettlagstiftning. När dessa avdrag utökas och kommunernas inkomster sjunker till följd av förändringarna kompenseras kommunerna i riket för förändringarna av staten, vanligen genom statsandelssystemet. Så kompenseras kommunerna i Riket till exempel för ökningarna i avdragen i år genom en höjning av statsandelarna för social- och hälsovården. För de åländska kommunerna finns inte någon sådan automatik. Och genom att de flesta förändringar i avdragen sker genom blankettlagstiftning behöver lagtinget inte aktivt ta ställning till förändringarna. Det finns förslag om att Åland skulle utarbeta en helt egen kommunalskattelag och därmed frångå systemet med blankettlagar som kan vara svåra att överblicka.

Förändringar i avdragen påverkar den skatt invånarna ska betala, samtidigt påverkas även skattetagarnas inkomster. Tidigare år har beskattningen främst lindrats genom att

öka förvärvsinkomstavrdraget såväl inom statsbeskattningen som i kommunalbeskattningen. År 2009 har förvärvsinkomstavrdraget helt slopats i statsbeskattningen och ersatts med ett arbetsinkomstavrdrag. Därtill har pensionsinkomstavrdraget utökats.

Den del av förvärvsinkomstavrdraget som görs från kommunalskatten är kvar på samma nivå i år som år 2008. Det nya arbetsinkomstavrdraget görs i första hand direkt från statsskatten. För de personer som inte betalar någon statsskatt görs avdraget från kommunalskatten, det gäller personer med inkomster under 13.500 euro. Avdraget görs således från skatten och inte från den skattepliktiga inkomsten och syns på raden "Arbetsinkomstavrdrag" ganska långt ner i kalkylen som presenteras i tabell 3.

Bland övriga avdrag som görs direkt från skatten har den skatt beaktats som betalas i utlandet, och som får räknas tillgodo i beskattningen här för att undvika dubbelbeskattning. Här syns således den stigande andelen sysselsatta på fartyg under utländsk flagga i utvecklingen av beloppet.

Även hushållsavrdraget görs direkt från skatten. I år har maximiavrdraget höjts från 2.300 euro per person till 3.000 euro per person.

Pensionsinkomstavrdraget ökar i år såväl inom statsbeskattningen som inom kommunalbeskattningen. Dels justeras procentsatserna så att avdraget ökar på en allmän nivå, dels lindras beskattningen av makar som får pensionsinkomst. Beskattningen av pensionsinkomster lindras så att skattegraden framöver är högst så hög som för dem som lyfter löneinkomst.

Förändringen påverkar kommunerna i olika utsträckning, kommuner med stor andel låginkomsttagare förlorar mer än andra kommuner. Sålunda drabbas skatteeffekterna av arbetsinkomstavrdraget Föglö, Geta, Sottunga, Vårdö och Eckerö mer än andra kommuner. På liknande sätt har förändringen av pensionsinkomstavrdraget olika stor effekt i olika kommuner. Kommuner med stor andel pensionärer såsom Geta, Kumlinge och Sottunga drabbas mest. Totalt beräknas de åländska kommunernas skatteinkomster minska med 1.378.000 euro på grund av arbetsinkomstavrdraget och med 491.000 euro till följd av det utvidgade pensionsinkomstavrdraget.

År 2010 är tillsvidare endast en ökning av grundavrdraget att vänta, som en del av åtgärderna för att stimulera ekonomin. Förändringen beräknas minska de åländska kommunernas inkomster från kommunalskatten med drygt 0,5 miljoner euro.

Bland de åländska avdragen har landskapsregeringen aviserat en översyn av

reskostnadsavdragets regionala och miljömässiga effekter, dock utan tidtabell.

För de övriga avdragen i kommunalbeskattningen har det skett endast små förändringar jämfört med tidigare publicerade kalkyler. För sjukdomskostnadsavdraget har vi beaktat den allmänna konsumentprisutvecklingen inom sektorn samt den allmänna försiktighet som råder inom ekonomin. Studielåneavdraget påverkas av sjunkande räntor.

Den totala avdragsgraden, inklusive de avdrag som görs direkt från skatten, steg enligt preliminära beräkningar till drygt 30 procent 2007 genom införandet av det allmänna avdraget. De åländska avdragen höjer avdragsgraden med cirka 6,5 procent enligt samma kalkyl. Avdragen gör att den effektiva skattegraden i genomsnitt är mer än 5 procentenheter lägre än den genomsnittliga kommunala skatteprocenten.

### ***Stor osäkerhet om utvecklingen av samfundsskatterna***

Samfundsskatten, eller bolagsskatten, utgör den näststörsta enskilda skattekällan för kommunerna. Osäkerhetsfaktorerna för bedömningen av utvecklingen av dessa inkomster är dock stora. Det är svårt att förutspå hur företagen kommer att agera och därmed hur utvecklingen av skatterna kommer att påverkas. En betydande del av företagsskatterna kommer från passagerarrederierna som under en längre period har genomgått stora strukturella förändringar. Företagsskatterna till Åland har därmed påverkats av passagerarrederiernas konkurrens- och lönsamhetsproblem, av utvecklingen av oljepriserna, av förändringar i alkoholbeskattningen, av sjöfartsstöd samt av utflaggningar.

Sedan början av 2008 återbärs de förskottsskatter som uppburits från de ombordanställda på passagerarfartyg samt arbetsgivarens andel av samtliga obligatoriska och frivilliga lönebikostnader fullt ut. Det innebär att stödet till passagerarsjöfarten nu motsvarar det stöd lastfartygen får för arbetskraftskostnaderna. Därtill har det här stödet under året gjorts permanent även för passagerarsjöfartens del.

År 2009 har vi åter nya sjöfartsstöd att beakta. Eckerö Linjen har därtill genomfört flaggbytet på m/s Eckerö från ingången av året och klartgjort att m/s Birka Paradise byter till svensk flagga redan från början av juni i år. Övriga förändringar som är aktuella inom sjöfartspolitikerna från i år och som får effekter för rederiernas lönsamhet och därmed inkomstbeskattningen är att även de källskatteskyldiga nu inkluderas i restitutionen. Det betyder att arbetsgivaren får tillbaka uppburna källskatter också från andra EU/EES-länder än Finland/Åland. Det har alltså blivit förmånligare än det varit att anställa personer t ex från Sverige eller Estland. Därtill inkluderas även inrikesgående lastfartyg i kustcabotage trafik som är utsatta för konkurrens från fartyg i

utrikestrafik i restitutionssystemet, vilket betyder att m/s Fjärdvägen nu omfattas av stödet. Slutligen kommer kostnaderna för besättningsbyten i utländsk hamn för last- och passagerarfartyg som inte regelbundet trafikerar finländsk hamn att stödas till halva kostnaden från och med maj 2009.

För att bedöma den allmänna tillväxten inom åländskt näringsliv har de olika underlagsposterna i ÅSUBs BNP-prognos analyserats, och då framför allt utvecklingen av driftöverskottet och de finansiella posterna. De större företagen har analyserats skilt för sig.

Enligt debiteringsstatistiken från Skattestyrelsen för år 2007 ökade företagsskatterna med 11,2 procent och uppgick till 11,38 miljoner euro. Det var tredje året i rad som samfundsskatterna uppvisade en snabb tillväxt på Åland.

**Tabell 4.** Prognos: kommunernas andel av samfundsskatten 2007-2010, euro (enl debitering)

	2007		2008		2009		2010**	
	Koefficient	Kalk. skatt	Koefficient	Kalk. skatt	Koefficient	Kalk. skatt	Kalk. koefficient	Kalk. skatt
Brändö	0,00443141	50 416	0,00574522	51 994	0,00690890	87 052	0,00713628	89 917
Eckerö	0,03012565	342 738	0,02582454	233 712	0,01794751	226 139	0,02180701	274 768
Finström	0,02000735	227 622	0,02175049	196 842	0,01911784	240 885	0,01741044	219 372
Föglö	0,01674441	190 500	0,02368377	214 338	0,01959017	246 836	0,01988941	250 607
Geta	0,00047496	5 404	0,00047822	4 328	0,00041064	5 174	0,00043379	5 466
Hammarland	0,00679212	77 274	0,00603034	54 575	0,00520441	65 576	0,00504665	63 588
Jomala	0,05524850	628 559	0,05813661	526 136	0,05441113	685 580	0,05178943	652 547
Kumlinge	0,00159149	18 106	0,00236307	21 386	0,00265550	33 459	0,00245735	30 963
Kökar	0,00042592	4 846	0,00044605	4 037	0,00058203	7 334	0,00062219	7 840
Lemland	0,00259332	29 504	0,00382388	34 606	0,00617369	77 788	0,00614144	77 382
Lumparland	0,00649811	73 929	0,00643924	58 275	0,00437320	55 102	0,00436646	55 017
Saltvik	0,04030552	458 553	0,02692469	243 668	0,02790876	351 650	0,02817104	354 955
Sottunga	0,00019934	2 268	0,00014718	1 332	0,00012367	1 558	0,00011557	1 456
Sund	0,00142201	16 178	0,00150646	13 634	0,00108793	13 708	0,00097222	12 250
Vårdö	0,00066639	7 581	0,00061410	5 558	0,00052124	6 568	0,00045238	5 700
Mariehamn	0,81247350	9 243 462	0,81608612	7 385 579	0,83298336	10 495 590	0,83318833	10 498 173
<b>Hela Åland</b>	<b>1,00000000</b>	<b>11 376 940</b>	<b>1,00000000</b>	<b>9 050 000</b>	<b>1,00000000</b>	<b>12 600 000</b>	<b>1,00000000</b>	<b>12 600 000</b>
Förändring, %		11,2%		-20,5%		39,2%		0,0%
Samfundsskatte-%		26,0		26,0		26,0		26,0
Kommunernas andel av skatterna, %		22,03%		22,03%		32,03%		32,03%

Från år 2008 ser våra prognoser inte lika ljusa ut. Ifjol var det framför allt för de större företagen som resultatet sett mindre bra ut. Rederierna visar, trots växande passagerarvolym och god intjäning per passagerare, vikande resultat på grund av höga bunkerkostnader under året. Inom finanssektorn påverkas branschen av oroligheterna på



finansmarknaderna, lägre räntor och stigande kostnader för den egna finansieringen. För de mindre företagen räknar vi med en fortsatt mer positiv resultatutveckling. Sammantaget beräknar vi att samfundsskatterna för år 2008 kommer att stanna på ungefär den nivå som de hade år 2005.

Resultatutvecklingen för innevarande år är än mer osäker, som tidigare konstaterats. I tabellen ovan har vi beräknat att kommunernas andel av de debiterade samfundsskatterna kan komma att uppgå till 12,6 miljoner euro för år 2009. Hela ökningen förklaras av att kommunsektorns andel av samfundsskatterna har antagits höjas med 10 procentenheter, till 32,03 procent av skatterna. Utan den lagförändringen beräknas samfundsskatterna sjunka med ytterligare över 4 procent och stanna runt 8,6 miljoner euro. För flera av de större företagen förväntas resultatutvecklingen vara fortsatt svag och även bland de mindre företagen slår konjunkturen igenom på resultatutvecklingen under innevarande år.

Ser vi på de skatter som i år redovisas till kommunerna, så har de sjunkit med över 73 procent under årets fyra första månader. Den främsta förklaringen till den dramatiska nedgången är återbäring av förskottsskatter till företagen som hänförs till år 2008, så utvecklingen kommer inte att vara så svag under hela året. Men även de förskott som erlagts för 2009 tyder på att utfallet för 2009 kommer att stanna på en lägre nivå än för 2008.

### ***Kompensation för kapitalinkomstskatterna***

I samband med att den fördelningsgrund för samfundsskatterna som tillämpas idag infördes år 2002, togs även ett system för kompensation till kommunerna för uteblivna skatteintäkter från kapitalinkomst från jordbrukare, näringsidkare och yrkesutövare i bruk. Grundtanken är att det för kommunerna ska vara likvärdigt om företagsamheten sker i bolagsform eller om den utövas av enskilda yrkesutövare eller näringsidkare.

Kompensationen grundar sig på fördelningen av de aktuella kapitalinkomsterna mellan kommunerna de tre senaste åren för vilka beskattningen slutförts. I år utgör sålunda åren 2005-2007 grunden för kompensationen till kommunerna och år 2010 är det beskattningsåren 2006-2008 som utgör grunden för beräkningen. Vi har tillsvidare inte räknat med någon justering av den andel av kapitalinkomstskatterna som betalas till kommunerna, trots att vi räknat med att andelen för samfundsskatterna justeras under innevarande år.

Vi har tidigare diskuterat svårigheterna med att prognostisera samfundsskatterna. Förutsättningarna när det gäller möjligheterna att göra prognoser för kapitalinkomstskatterna är likartade. Enskilda händelser kan påverka utfallet på ett

betydande sätt. De totala kapitalinkomstskatterna på Åland uppgick till cirka 21.757.000 euro skatteåret 2007. Av den summan var det cirka 4.656.000 euro som påfördes jordbrukare, näringsidkare och yrkesutövare, och 952.450 euro kompenseras till kommunerna i år.

Den summa som ska kompenseras kommunerna år 2010 beräknas stanna på runt 0,8 miljoner euro. Kalkylen baseras på bedömningen att de kapitalinkomster som härrör från de aktuella kategorierna jordbrukare, näringsidkare och yrkesutövare stannar på uppskattningsvis 4 miljoner euro för år 2008. Kalkylen baseras, som nämnts, på antagandet att den andel av skatterna som kompenseras kommunerna inte justeras under innevarande år. Beskattningen för fjolåret fastställs först i slutet av oktober i år.

### ***Fastighetsskatterna***

De åländska kommunernas inkomster från fastighetsskatterna är av relativt liten betydelse jämfört med de övriga skatteinkomsterna (drygt 1,5 miljoner år 2010). Fastighetsskatterna är dock inte oväsentliga för flera kommuner på grund av omfattande fritidsbebyggelse - i snitt kom 40 procent av fastighetsskatterna från fritidsbostäder, tre procent från stadigvarande bostäder och 57 procent från den allmänna skatteprocenten. Speciellt i Brändö, Sottunga, Vårdö, Lemland och Sund utgjorde just skatterna från fritidsbostäder en stor andel av kommunens totala fastighetsskatter.

Med stigande beskattningsvärden ökar betydelsen av fastighetsskatterna för de åländska kommunerna. År 2008 ökade beskattningsvärdena med 5,7 procent, för att i år uppskattningsvis öka med 0,5 procent och en procent år 2010.

I år beräknas fastighetsskatterna minska en aning på grund av att Geta i år avskaffade fastighetsskatten på stadigvarande boende. Det är alltså endast Finström som beskattar bostäder för stadigvarande boende i år. Skatten på stadigvarande bostad beräknas sålunda minska med cirka 28 procent i år, medan den allmänna fastighetsskatten och skatten på annan bostad beräknas stiga i samma takt som byggnadskostnadsindex. Skattesatsen för den allmänna fastighetsskatten och skattesatsen på fritidsbostäder är oförändrade år 2009. Från år 2009 till 2010 uppskattas tillväxten i fastighetsskatterna öka med cirka en procent, baserat på förändringar i byggnadskostnadsindex.

Kalkylen för fastighetsskatterna presenteras per fastighetsslag enligt debitering (se *tabell 5*). För fastighetsskatterna har den redovisade skatten i allmänhet väl motsvarat debiterade belopp. I prognoserna för år 2009 och 2010 har Skattestyrelsens fastighetsskatter och beskattningsvärden hösten 2008 använts som grund. Dessa värden har sedan justerats på basen av den uppskattade förändringen av byggnadskostnadsindex, som beräknas stiga med 0,5 procent i år och en procent år 2010.

I kalkylen har antagits att kommunerna inte justerar skattesatserna inför år 2010. Beräkningar av effekterna av justerade skatteprocenter är dock lätta att göra på basen av beskattningsvärdena per skatteslag. I kalkylen har inte beaktats nybyggnation och åldersavdrag, eftersom åldersavdragen till viss del tar ut den tillväxt i värden som härstammar från nybyggnation. Till den del nybyggnationen i enskilda kommuner sker i större omfattning har kommunen själv god kännedom om omfattningen.

**Tabell 5.** Fastighetsskattekalkyl per kommun 2009-2010, 1.000 euro (enligt debitering)

	2009 Skatteprocenter			2009** Beskattningsvärden			2009** Skatt Totalt	2010** Beskattningsvärden			2010** Skatt Totalt
	Stadigv. bostad	Annan bostad	Allmän skattepr.	Stadigv. bostad	Annan bostad	Allmän skattepr.		Stadigv. bostad	Annan bostad	Allmän skattepr.	
Brändö	0,00	0,90	0,00	7 540	3 245	4 282	29,1	7 615	3 278	4 325	29,4
Eckerö	0,00	0,90	0,60	15 269	5 662	20 521	172,4	15 421	5 719	20 726	174,1
Finström	0,10	0,90	0,75	42 210	4 675	21 715	246,1	42 632	4 722	21 932	248,6
Föglö	0,00	0,90	0,70	8 659	6 220	4 987	88,1	8 745	6 282	5 037	89,0
Geta	0,00	0,90	0,50	5 581	4 253	6 200	69,28	5 637	4 296	6 262	70,0
Hammarland	0,00	0,90	0,20	23 185	5 703	10 305	68,7	23 417	5 760	10 408	69,3
Jomala	0,00	0,90	0,50	61 688	4 730	46 962	270,2	62 305	4 778	47 432	272,9
Kumlinge	0,00	0,90	0,40	4 828	3 085	2 814	37,6	4 876	3 116	2 842	38,0
Kökar	0,00	0,90	0,60	3 980	3 155	2 894	44,1	4 019	3 187	2 923	44,5
Lemland	0,00	0,90	0,15	26 972	8 190	13 204	88,6	27 242	8 272	13 337	89,4
Lumparland	0,00	0,90	0,30	5 424	2 848	4 184	36,4	5 478	2 876	4 226	36,8
Saltvik	0,00	0,90	0,20	26 681	5 726	9 882	67,0	26 947	5 784	9 981	67,7
Sottunga	0,00	0,90	0,00	1 414	1 280	1 507	11,5	1 428	1 293	1 522	11,6
Sund	0,00	0,90	0,20	14 560	5 028	6 822	56,5	14 706	5 079	6 890	57,0
Vårdö	0,00	0,90	0,15	6 377	5 486	5 033	55,5	6 441	5 541	5 083	56,0
Mariehamn	0,00	0,90	0,12	232 730	703	158 636	191,7	235 057	710	160 222	193,7
<b>Hela Åland</b>	<b>0,01</b>	<b>0,90</b>	<b>0,28</b>	<b>487 096</b>	<b>69 992</b>	<b>319 947</b>	<b>1 532,8</b>	<b>491 967</b>	<b>70 692</b>	<b>323 147</b>	<b>1 548,1</b>
<b>Förändring</b>				<b>0,5%</b>	<b>0,5%</b>	<b>0,5%</b>	<b>-0,5%</b>	<b>1,0%</b>	<b>1,0%</b>	<b>1,0%</b>	<b>1,0%</b>

Källa: Skattestyrelsens hemsida. Föreningshus och dylikt har inkluderats i beskattningsvärdena även om de befriats från fastighetsskatten.

### *Sammandrag av skatte-kalkylerna*

I *Tabell 6* nedan sammanfattas resultaten av kalkylerna för kommunernas tre skatteslag; förvärvsinkomstskatt, andel av samfundsskatt och fastighetsskatt. År 2007 ökade skatteinkomsterna sammantaget med 3,7 procent. Snabbast ökade samfundsskatterna, medan fastighetsskatterna uppvisade en negativ utveckling som ett resultat av sänkta skattesatser.

För år 2008 beräknas den samlade tillväxten i kommunernas skatteinkomster dämpas enligt ÅSUBs prognoser. Det är helt och hållet samfundsskatterna som bromsar

tillväxten, dessa skatter beräknas bli runt 20 procent lägre för 2008 jämfört med året före. Förvärvsinkomstskatterna ökade däremot snabbt ifjol tack vare stigande lönenivåer och relativt stor inflyttning till Åland.

I år beräknas skatterna totalt sett öka igen. Den positiva helhetsutvecklingen förklaras i sin helhet av att den andel av samfundsskatterna som tillfaller kommunerna beräknas höjas med 10 procentenheter, från 22,03 till 32,03 procent retroaktivt från början av året. Om kommunernas andel inte höjs beräknas de åländska kommunernas inkomster från samfundsskatterna sjunka även i år. Det är regeringen i Helsingfors som har utarbetat ett förslag på en tillfällig höjning av kommunernas andel för åren 2009-2011 för att motverka det inkomstras som kommunerna i Finland nu upplever. Höjningen av kommunsektorns andel sker på bekostnad av statens andel av skatterna. ÅSUB har i den här rapporten antagit att motsvarande justering kommer att göras för de åländska kommunerna. Utvecklingen av förvärvsinkomstskatterna beräknas vara svag i år på grund av långsammare tillväxt i inkomsterna och höjda avdrag. Fastighetsskatterna förväntas sjunka en aning i år som ett resultat av justerade skattesatser.

**Tabell 6.** Sammandrag över kommunernas kalkylerade skatteinkomster, 1.000 euro

	2007	2008**	2009**	2010**
Förvärvsinkomstskatt	65 951	70 737	71 589	72 325
<i>förändring, %</i>	2,9	7,3	1,2	1,0
Andel av samfundsskatt	11 377	9 050	12 600	12 600
<i>förändring, %</i>	11,2	-20,5	39,2	0,0
Fastighetsskatt	1 493	1 541	1 533	1 548
<i>förändring, %</i>	-11,3	3,2	-0,5	1,0
<b>Skatteinkomster, totalt</b>	<b>78 822</b>	<b>81 327</b>	<b>85 722</b>	<b>86 473</b>
<i>förändring, %</i>	<b>3,7</b>	<b>3,2</b>	<b>5,4</b>	<b>0,9</b>

Den samlade prognosen för nästa år tyder på en fortsatt svag tillväxt om cirka 0,9 procent. Förvärvsinkomsterna växer relativt långsamt nästa år på grund av svag utveckling av lönesumman och sysselsättningen. Därtill medför det höjda grundavdraget, som är en del av stimulanspaketet från regeringen i Helsingfors, att tillväxten i förvärvsinkomstskatterna beräknas bli svag, runt en procent eller 0,7 miljoner euro. Inkomstskatterna från företagssektorn bedöms stanna på ungefär samma nivå nästa år som i år. Detta igen förutsatt att Landskapsregeringen följer regeringen i Helsingfors och föreslår en höjning av kommunsektorns andel av företagsskatterna.

#### 4.4 Landskapsandelarna till kommunerna

Landskapsandelarna fastställs till stora delar på basen av antal invånare och åldersstrukturen i kommunerna. I bilagan finns en tabell med uppgifter om antalet invånare i olika åldersgrupper den 31.12.2008 samt en prognos för åren 2015 och 2020 per kommun.<sup>7</sup> Åldersgrupperna är valda med tanke på att motsvara de grupper som används i beräkningarna av landskapsandelarna för socialvården och grundskolan (se bilagedelen av rapporten).

Landskapsandelarna för år 2010 baseras för de flesta områden på nettodriftskostnaderna per verksamhetsområde enligt den officiella ekonomistatistiken för år 2005. Dessa nettodriftskostnader skrivs sedan upp med hjälp av basprisindexet för den kommunala sektorn till 2010 års nivå. För barnskydd, missbrukarvård och specialomsorgen används nettokostnaderna enligt ekonomistatistiken för år 2008, som dock blir tillgänglig först i höst. Vi har därför istället använt Ålands Omsorgsförbunds egna bokslutsuppgifter för år 2008 för specialomsorgen och nettokostnaderna enligt ekonomistatistiken 2007 för barnskydd och missbrukarvård.

Det åländska basprisindexet för den kommunala sektorn uppskattas öka med 2,8 procent år 2009 jämfört med år 2008. År 2008 ökade indexet med 5,4 procent jämfört med år 2007. Sålunda skall basbeloppen 2009 för socialvården (exkl. specialomsorg, barnskydd och missbrukarvård), grundskolan, Medis, bibliotek, idrotts-, ungdoms- och kulturverksamheten samt den allmänna delen år 2010 preliminärt skrivas upp med 2,8 procent.

Landskapsandelarna för driften sammantaget uppskattas år 2010 uppgå till cirka 36,1 miljoner euro (exkl. compensationer och prövningsbaserade stöd), en ökning med fyra procent (se *Tabell 7*). De uppgiftsbaserade andelarna förväntas öka med cirka 4,1 procent, av vilka landskapsandelarna för grundskolan beräknas öka något långsammare (+1,9 procent) på grund av färre elever, medan landskapsandelarna för socialvården förväntas öka med 5,7 procent. Den allmänna landskapsandelen beräknas öka med 2,5 procent och kompletteringen av skatteinkomster med 4,1 procent.

---

<sup>7</sup> Befolkningsprognosen är gjord av Statistikcentralen i Finland år 2007 och beaktar flyttningsrörelsen.

**Tabell 7. Preliminära landskapsandelar per sektor och kommun år 2010, euro**

LANDSKAPSANDELAR 2010 - KALKYL										
Kommun	Socialvård	Grundskola	Medborgar-institut	Bibliotek	Idr., ungd.-o. kulturv.	SAMMAN-LAGT uppgiftsbas. Is-andelar	Allm.Is-andel (inkl.bef.min).	Komplett-ering av skatteinkomster	SAMMAN-LAGT övr. Is-andelar	SAMMAN-LAGT Is-andelar
								ÅSUB prognos		
Brändö	590 649	345 824		12 544	15 304	964 320	200 265	138 290	338 555	1 302 875
Eckerö	1 129 053	626 340		22 303	27 210	1 804 905	132 057	431 930	563 987	2 368 892
Finström	1 978 505	1 334 530		50 107	61 131	3 424 274	0	45 580	45 580	3 469 854
Föglö	718 568	485 625		13 948	17 017	1 235 159	246 728	137 077	383 805	1 618 963
Geta	607 839	383 527		11 043	13 472	1 015 880	175 306	350 064	525 370	1 541 251
Hammarland	1 357 781	947 793		34 871	42 543	2 382 989	199 911	229 951	429 862	2 812 850
Jomala	2 442 517	1 765 897		79 045	96 437	4 383 895	0	0	0	4 383 895
Kumlinge	432 342	213 381		8 718	10 636	665 076	138 400	28 675	167 074	832 151
Kökar	258 097	257 528		6 345	7 741	529 710	150 052	131 069	281 121	810 831
Lemland	1 392 353	1 234 754		43 177	52 677	2 722 961	95 203	0	95 203	2 818 164
Lumparland	324 167	281 442		9 372	11 434	626 414	53 726	652	54 378	680 792
Saltvik	1 533 231	866 396		42 451	51 791	2 493 869	93 601	46 296	139 897	2 633 766
Soltunga	146 776	95 653		2 785	3 398	248 612	59 489	0	59 489	308 101
Sund	1 052 317	733 956		24 967	30 460	1 841 700	143 131	209 058	352 189	2 193 889
Värdö	521 340	367 898		10 873	13 265	913 376	172 615	142 880	315 495	1 228 871
Mariehamn	3 911 504	2 437 741	379 280	177 665	216 754	7 122 945	0	0	0	7 122 945
<b>SUMMA</b>	<b>18 397 038</b>	<b>12 378 285</b>	<b>379 280</b>	<b>550 212</b>	<b>671 269</b>	<b>32 376 084</b>	<b>1 860 485</b>	<b>1 891 521</b>	<b>3 752 006</b>	<b>36 128 090</b>
Förändring 2009-2010	5,7%	1,9%	2,8%	3,9%	3,9%	4,1%	2,5%	4,1%	3,3%	4,0%
Kompensationer och prövningsbaserade stöd ingår inte här										

Vid beräkningen av skattekompletteringen för år 2010 ska den slutliga beskattningen för åren 2006-2008 ligga till grund. Eftersom beskattningen för år 2008 blir klar först sent i höst, har ÅSUBs prognos för förvärvsinkomstskatterna år 2008 istället använts.

### ***Kompensationer och prövningsbaserade stöd***

De åländska kommunerna får förutom landskapsandelar för enskilda sektorer och allmänna landskapsandelar kompensationer i form av landskapsandelar. I år beräknas kompensationerna för de åländska avdragen uppgå till cirka 5,8 miljoner euro och kompensationen för kapitalinkomstskatten till cirka 950.000 miljoner euro, totalt nästan 6,8 miljoner euro (se *Tabell 8*). År 2010 uppskattas kompensationen för utebliven kapitalinkomstskatt uppgå till runt 0,8 miljoner euro och kompensationen för de åländska avdragen till 5,9 miljoner euro.

Kalkylen för kompensationen för de åländska avdragen bygger på ÅSUBs prognoser för avdragen. För avdragskompensationerna gäller principen att de kompensationer som betalas ut år 2010 utgör förskott för det slutliga utfallet för år 2010. Kompensationerna justeras i enlighet med det slutliga utfallet i efterhand när beskattningen slutförts.

Landskapsregeringen kan bevilja ett samarbetsunderstöd efter prövning till kommuner som tillsammans med en eller flera andra kommuner vidtar samarbetsutvecklande

åtgärder. Stödet betalas endast vid inledningen av samarbetsprojektet för det år samarbetet inleds samt året därefter.

Därtill kan en kommun som på grund av kommunalekonomiska svårigheter är i behov av ökat ekonomiskt stöd beviljas ett särskilt understöd enligt prövning, om svårigheterna har sin grund i att en förändring skett och de bakomliggande faktorerna inte har kunnat förutses av kommunen. Även lokala särförhållanden kan beaktas vid bedömningen av behovet. Ett villkor för beviljande av stödet är dock att kommunen godkänt en åtgärdsplan för att balansera kommunens ekonomi.

I tabellen nedan finns en sammanställning över utvecklingen av de olika landskapsandelarna och kompensationerna enligt sektor från år 2008 till 2010. År 2008 infördes det nya landskapsandelssystemet.

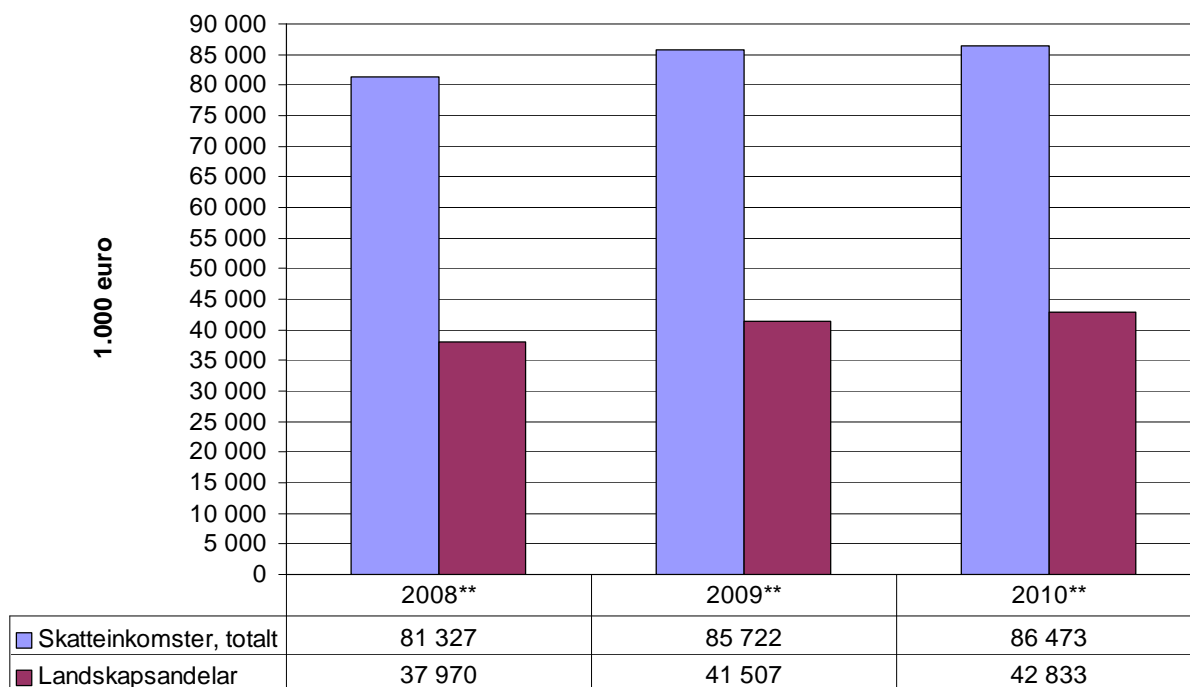
**Tabell 8.** Landskapsandelar och kompensationer per sektor 2008-2010, euro

	2008*	2009*	2010**
Socialvården	14 788 301	17 409 093	18 397 038
Grundskolan	11 652 705	12 147 714	12 378 285
Medborgarinstitutet	350 080	369 080	379 280
Bibliotek	498 330	529 753	550 212
Idrott, ungdom, kultur	607 948	646 292	671 269
Allmän landskapsandel, totalt	1 751 102	1 815 276	1 860 485
Skatteutjämning/-komplettering	1 879 223	1 817 113	1 891 521
Landskapsandelar i form av kompensationer	6 442 561	6 772 815	6 705 000
-Kompensationer för avdrag #	5 548 617	5 820 365	5 900 000
-Komp. för utebliven kapitalinkomstskatt ##	893 945	952 450	805 000
<b>Landskapsandelar, skattekompl., kompensationer</b>	<b>37 970 252</b>	<b>41 507 137</b>	<b>42 833 090</b>
Prövningsbaserade stöd ingår inte här			
# Enligt skatteår			
## Enligt utbetalningsår			

#### 4.5 Kommunernas samlade skattefinansiering

Med kommunernas skattefinansiering avses kommunernas skatteinkomster och landskapsandelarna sammantaget. I

*Figur 6* sammanfattas utvecklingen som helhet för dessa inkomstslag på basen av kalkylerna i den här rapporten.

**Figur 6.** Kommunernas samlade skattefinansiering, 1.000 euro<sup>8</sup>


\*\*Prognos

Den totala skattefinansieringen ökade med uppskattningsvis 12 procent år 2008 och uppgick till cirka 119,3 miljoner euro. Det var främst landskapsandelarna (inklusive kompensationerna) som ökade med hela 39 procent eller 10,6 miljoner euro, som ett resultat av det nya landskapsandelssystemet. Skatteinkomsterna ökade med cirka tre procent från år 2007 till 2008.

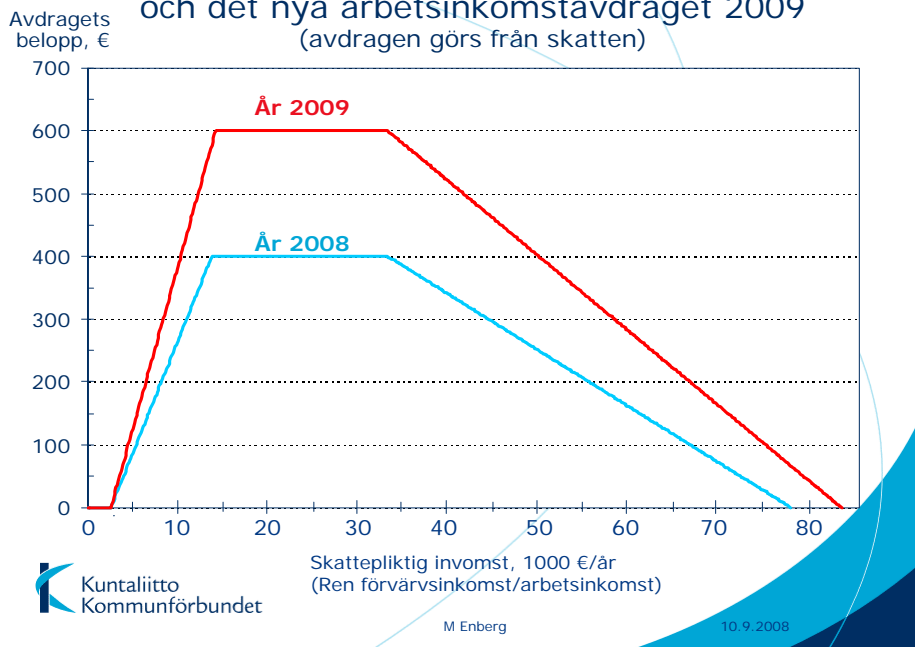
I år beräknas skattefinansieringen öka med nästan 7 procent eller cirka 7,9 miljoner euro, landskapsandelarna förväntas öka med 9 procent och skatteinkomsterna med 5 procent. Skatterna ökar dock i den här omfattningen endast om landskapet följer Rikets modell och höjer den andel av samfundsskatterna som kommunerna får. Annars beräknas de samlade skatteinkomsterna stanna på ungefär samma nivå i år som ifjol. Enligt ÅSUBs prognoser för 2010 uppskattas skattefinansieringen öka med knappt 2 procent, eller runt 2 miljoner euro. Landskapsandelarna beräknas öka med 3 procent, medan tillväxten i skatteinkomsterna stannar på en procent.

<sup>8</sup> Prövningsbaserade stöd ingår inte här i landskapsandelarna.



## **Tabell och figurbilaga**

### Förvärsinkomstavdraget i statsbeskattningen 2008 och det nya arbetsinkomstavdraget 2009 (avdragen görs från skatten)



## Preliminär förvärvsinkomstskatteskalkyl (enligt debitering<sup>☞</sup>), Mariefhamn

April 2009

(1.000 euro)

	2007	2008**	2009**	2010**
Förvärvsinkomster	252 702	268 364	274 876	280 910
<i>förändring, %</i>	5,4	6,2	2,4	2,2
därav utlandsinkomster	11 791	11 800	16 400	18 600
<b>Avdrag, riks-</b>	<b>43 827</b>	<b>46 069</b>	<b>47 339</b>	<b>48 743</b>
Avdrag för inkomstens förvärvande	4 241	4 326	4 369	4 413
Förvärvsinkomstavdrag	15 429	17 138	17 138	17 138
Grundavdrag	1 776	1 776	1 776	2 895
Övr avdrag inkl pensionsink avdrag	22 381	22 829	24 056	24 296
<b>Avdrag, åländska</b>	<b>14 434</b>	<b>15 226</b>	<b>15 512</b>	<b>15 824</b>
Resekostnadsavdrag	662	665	679	692
Studielåneavdrag	94	95	96	97
Sjukdomskostn.avdrag	3 017	3 108	3 108	3 108
Studieavdrag	359	366	377	388
Allmänt avdrag	10 302	10 992	11 253	11 539
<b>Avdrag, sammanlagt</b>	<b>58 261</b>	<b>61 295</b>	<b>62 851</b>	<b>64 566</b>
"Beskattningsbar inkomst"	194 441	207 069	212 024	216 343
Skattesats	16,00	16,00	16,50	16,50
Kalkylerad skatt	31 111	33 131	34 984	35 697
Arbetsinkomstavdrag			550	616
Övr. avdrag från skatten mm.	1 953	1 845	2 312	2 530
<b>Debiteras</b>	<b>29 157</b>	<b>31 286</b>	<b>32 121</b>	<b>32 551</b>
<i>förändring, %</i>	3,1	7,3	2,7	1,3
Den inkomst som motsvarar debiterad skatt	182 234	195 539	194 675	197 278
<i>förändring, %</i>	3,1	7,3	-0,4	1,3

☞De debiterade skatterna (de skatter skattebetalarna ska betala) stämmer inte helt överens med de skatter som under året redovisas till kommunerna.

## Preliminär förvärvsinkomstskatte­kalkyl (enligt debitering), landsbygden April 2009

(1.000 euro)

	2007	2008**	2009**	2010**
Förvärvsinkomster	266 534	284 339	293 154	298 911
<i>förändring, %</i>	5,4	6,7	3,1	2,0
därav utlandsinkomster	13 367	13 370	18 620	20 520
<b>Avdrag, riks-</b>	<b>51 894</b>	<b>54 407</b>	<b>56 179</b>	<b>58 028</b>
Avdrag för inkomstens förvärvande	4 843	4 940	4 989	5 039
Förvärvsinkomst­avdrag	18 885	20 786	20 786	20 786
Grundavdrag	2 411	2 411	2 411	3 930
Övr avdrag inkl pensionsink avdrag	25 755	26 270	27 993	28 273
<b>Avdrag, åländska</b>	<b>19 566</b>	<b>20 465</b>	<b>20 928</b>	<b>21 312</b>
Resekostnadsavdrag	5 167	5 193	5 297	5 403
Studielåneavdrag	80	81	82	82
Sjukdomskostn.avdrag	3 533	3 639	3 639	3 639
Studieavdrag	393	401	413	425
Allmänt avdrag	10 393	11 151	11 498	11 763
<b>Avdrag, sammanlagt</b>	<b>71 464</b>	<b>74 872</b>	<b>77 107</b>	<b>79 340</b>
"Beskattningsbar inkomst"	195 070	209 467	216 046	219 571
Skattesats	17,47	17,42	17,51	17,50
Kalkylerad skatt	34 076	36 501	37 821	38 428
Arbetsinkomst­avdrag			698	782
Övr. avdrag från skatten mm.	2 512	2 352	2 652	2 829
<b>Debiteras</b>	<b>31 565</b>	<b>34 149</b>	<b>34 470</b>	<b>34 817</b>
<i>förändring, %</i>	2,4	8,2	0,9	1,0
Den inkomst som motsvarar debiterad skatt	180 724	195 990	196 872	198 901
<i>förändring, %</i>	2,8	8,4	0,5	1,0

\*De debiterade skatterna (de skatter skattebetalarna ska betala) stämmer inte helt överens med de skatter som under året redovisas till kommunerna.

**Preliminär förvärvsinkomstskatte­kalkyl (enligt debitering), skärgården**  
**April 2009**  
 (1.000 euro)

	2007	2008**	2009**	2010**
Förvärvsinkomster	44 255	45 556	45 775	46 361
<i>förändring, %</i>	5,7	2,9	0,5	1,3
därav utlandsinkomster	3 179	3 150	4 170	4 590
<b>Avdrag, riks-</b>	<b>9 735</b>	<b>10 149</b>	<b>10 631</b>	<b>11 056</b>
Avdrag för inkomstens förvärvande	779	795	803	811
Förvärvsinkomstavdrag	2 802	3 089	3 089	3 089
Grundavdrag	564	564	564	919
Övr avdrag inkl pensionsink avdrag	5 590	5 702	6 175	6 237
<b>Avdrag, åländska</b>	<b>2 793</b>	<b>2 859</b>	<b>2 855</b>	<b>2 891</b>
Resekostnadsavdrag	396	398	406	414
Studielåneavdrag	8	8	8	8
Sjukdomskostn.avdrag	616	634	634	634
Studieavdrag	74	75	78	80
Allmänt avdrag	1 699	1 743	1 729	1 754
<b>Avdrag, sammanlagt</b>	<b>12 528</b>	<b>13 008</b>	<b>13 486</b>	<b>13 947</b>
"Beskattningsbar inkomst"	31 727	32 548	32 289	32 414
Skattesats	17,77	17,55	17,53	17,53
Kalkylerad skatt	5 641	5 714	5 663	5 685
Arbetsinkomstavdrag			129	145
Övr. avdrag från skatten mm.	412	412	537	583
<b>Debiteras</b>	<b>5 229</b>	<b>5 302</b>	<b>4 997</b>	<b>4 957</b>
<i>förändring, %</i>	4,5	1,4	-5,7	-0,8
Den inkomst som motsvarar debiterad skatt	29 425	30 215	28 511	28 279
<i>förändring, %</i>	4,4	2,7	-5,6	-0,8

\*De debiterade skatterna (de skatter skattebetalarna ska betala) stämmer inte helt överens med de skatter som under året redovisas till kommunerna.

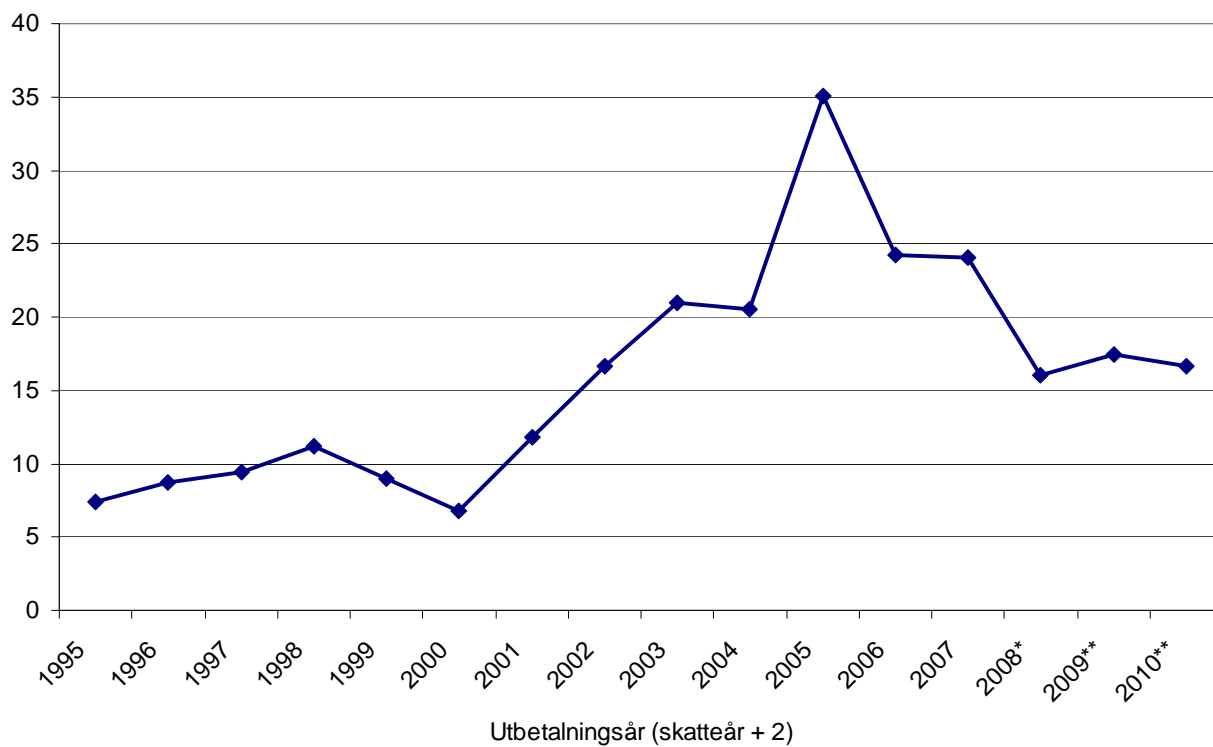
**Självriskandel enligt bosättningsstrukturgrupp för specialomsorgen, barnskyddet och missbrukarvården**

Bosättningsstrukturgrupp	Självrisk
1	57,00%
2	60,00%
3	65,00%
4	70,00%
5	75,00%
6	80,00%
7	85,00%
8	88,00%

Antal invånare per kommun 31.12.2008 och enligt prognos för 2015 och 2020 efter landskapsandelssystemets åldersgrupper (inklusive flyttningsrörelsen)

Kommun	År	Totalt	0-6	6-15	7-64	65-74	75-84	85+
Brändö	2008	518	30	47	366	57	53	12
Brändö	2015	571	28	45	373	99	43	28
Brändö	2020	600	27	45	376	105	67	25
Eckerö	2008	921	67	104	669	97	57	31
Eckerö	2015	984	71	119	666	145	70	32
Eckerö	2020	1 020	70	120	670	152	95	33
Finström	2008	2 483	214	320	1 843	231	130	65
Finström	2015	2 535	215	326	1 801	292	165	62
Finström	2020	2 597	217	335	1 796	317	199	68
Föglö	2008	576	33	66	399	59	57	28
Föglö	2015	608	35	77	403	97	44	29
Föglö	2020	625	36	69	393	107	60	29
Geta	2008	456	28	45	318	60	35	15
Geta	2015	456	35	36	294	62	47	18
Geta	2020	474	37	41	294	60	62	21
Hammarland	2008	1 440	118	167	1 069	138	91	24
Hammarland	2015	1 457	119	169	1 021	189	90	38
Hammarland	2020	1 484	119	180	1 022	193	106	44
Jomala	2008	3 917	399	516	3 035	287	136	60
Jomala	2015	4 067	369	589	3 050	414	177	57
Jomala	2020	4 267	381	601	3 117	458	245	66
Kumlinge	2008	360	13	29	248	48	35	16
Kumlinge	2015	328	11	19	221	42	39	15
Kumlinge	2020	326	11	17	206	58	36	15
Kökar	2008	262	11	35	186	35	20	10
Kökar	2015	331	21	36	228	50	22	10
Kökar	2020	348	23	38	233	52	26	14
Lemland	2008	1 783	156	292	1 381	147	76	23
Lemland	2015	1 950	168	253	1 411	236	98	37
Lemland	2020	2 055	178	263	1 414	279	140	44
Lumparland	2008	387	27	51	288	47	21	4
Lumparland	2015	393	18	32	268	67	31	9
Lumparland	2020	401	18	28	259	68	45	11
Mariehamn	2008	11 005	710	1 140	8 380	975	629	311
Mariehamn	2015	11 616	743	1 039	8 365	1 451	737	320
Mariehamn	2020	12 033	758	1 070	8 320	1 665	942	348
Saltvik	2008	1 753	135	203	1 293	154	130	41
Saltvik	2015	1 816	120	191	1 293	226	123	54
Saltvik	2020	1 877	124	185	1 292	262	138	61
Sottunga	2008	115	3	13	79	11	14	8
Sottunga	2015	117	4	7	81	16	9	7
Sottunga	2020	117	4	6	78	17	12	6
Sund	2008	1 031	77	133	758	111	63	22
Sund	2015	1 068	76	121	770	126	73	23
Sund	2020	1 103	78	135	786	129	81	29
Vårdö	2008	449	35	50	309	48	45	12
Vårdö	2015	488	29	55	325	65	51	18
Vårdö	2020	514	31	54	333	79	44	27

### Utvecklingen av skattegottgörelsen 1995 framåt





## Referenser

Finlands Kommunförbund, Kommunalekonomi: Nr 1/2009 februari, Helsingfors

Kommunernas bokslut 2008

Regeringens proposition till Riksdagen om statsbudgeten för 2009

Ålands landskapsregering, Förslag till budget för landskapet Åland 2009

Årsrapporter, bokslut samt kvartalsrapporter för åländska företag

ÅSUB Statistikmeddelande, OF 2009:1, Kommunernas och kommunalförbundens budgeter 2009

ÅSUB Statistik 2009:1, Kommunernas och kommunalförbundens ekonomi och verksamhet 2007

ÅSUB Statistikmeddelande, OF 2008:4, Prisindex för den kommunala basservicen på Åland

ÅSUB Rapport 2009:4, Konjunkturläget Våren 2009, Mariehamn

### Internet:

Sydvästra Finlands skatteverk, Debiteringsstatistik 2007, 8.10.2008, [www.vero.fi](http://www.vero.fi)

ÅSUB, [www.asub.ax](http://www.asub.ax)

# ÅLANDS STATISTIK OCH UTREDNINGSGSBYRÅ

Ålands statistik- och utredningsbyrå, ÅSUB, är en fristående enhet vars huvuduppgift är att verka som Ålands officiella statistikmyndighet och bedriva kvalificerad utrednings- och forskningsverksamhet.

ÅSUB producerar fortlöpande aktuell statistik inom en rad olika samhällsområden. Tyngdpunkten i analysverksamheten utgörs av utredningar inom det ekonomisk-politiska området. Statistiska sammanställningar publiceras regelbundet i serierna ÅSUB Statistik och ÅSUB Statistikmeddelande, medan serien ÅSUB Rapport innehåller utredningar, analyser och annan information om Ålands ekonomi och samhälle.

Mer information om verksamheten och publikationer finns på ÅSUB:s hemsida [www.asub.ax](http://www.asub.ax)



ÅLANDS STATISTIK- OCH  
UTREDNINGSGSBYRÅ

Tfn +358 (0)18 25490  
Fax +358 (0)18 19495  
[info@asub.ax](mailto:info@asub.ax)  
[www.asub.ax](http://www.asub.ax)

Ålandsvägen 26  
PB 1187  
AX-22 111 MARIEHAMN