

Jonas Karlsson, Ålands statistik- och utredningsbyrå  
(tel. 018-25581)

Arbetsmarknad 2011:01

2.2.2011

Casper Wrede, Ålands arbetsmarknads- och studieservicemyndighet  
(tel. 018-25316)

## Arbetslöshetsituationen – januari 2011

### Arbetslöshetsgraden 3,2 procent i januari

I januari uppgick den öppna arbetslöshetsgraden till 3,2 procent, jämfört med januari ifjol då den var 3,4 procent. Den totala arbetslöshetsgraden (vilken inkluderar 53 personer i sysselsättningsåtgärder) uppgick till 3,6 procent, och den var 0,2 procentenheter högre för de åländska männen (3,7 procent) än för kvinnorna (3,5 procent). Arbetslöshetsgraden för ungdomar under 25 år (7,1 procent) var 3,3 procentenheter lägre än i januari ifjol. Arbetslösheten för de 55 år fyllda (2,7 procent) var 0,2 procentenheter lägre i januari i år jämfört med januari ifjol. Antalet långtidsarbetslösa var oförändrat jämfört med januari ifjol (98 st), och utgör 0,7 procent av arbetskraften.

### Arbetslöshetsgraden fortsätter att öka i Eckerö

En regionvis jämförelse visar att arbetslöshetsgraden i Mariehamn sjönk i januari till 3,7 procent medan den i januari ifjol var 4,1 procent. På landsbygden var arbetslöshetsgraden i januari 2,8 procent (3,0 procent i januari ifjol) medan den i skärgården ökade till 3,2 procent (2,7 procent i januari ifjol). Bland de åländska kommunerna var arbetslöshetsgraden i januari fortsättningsvis högst i Eckerö med 6,7 procent, medan Sottunga inte hade några arbetslösa.

### Antalet lediga platser ökade

Antalet lediga platser var i januari 251 stycken, och det är 28 platser fler jämfört med situationen ett år tidigare. Av de lediga platserna är en stor del sommarvikariat, 127 st (i januari ifjol 121 st). De lediga platserna i förhållande till antalet öppet arbetslösa var 54,9 procent i januari i år, vilket var 8,3 procentenheter högre än i januari ifjol. Det säsongrensade trendvärdet för den öppna och totala arbetslösheten uppgick till 2,9 respektive 3,3 procent och för de lediga platsernas andel av arbetslösa till 45,7 procent. Det totala antalet arbetssökande (inklusive andra än arbetslösa) uppgick till 904 st i slutet av januari vilket är 9 personer färre än ett år tidigare. Under januari månad tillsattes 108 st lediga platser, vilket är 36 platser färre än under januari ifjol. Av de tillsatta platserna tillsattes ca 68 procent inom tre veckor jämfört med ca 42 procent under januari ifjol. Flest nyanställningar registrerades i yrkeskategorin service (36 st). Av samtliga tillsatta tjänster var 23 st sjöarbetsplatser.

### Beskrivning av statistiken

Detta statistikmeddelande innehåller uppgifter om arbetslöshetsituationen på Åland den 1.2.2011. Observera att arbetskraften ökat år 2011, varför arbetslöshetsgraden i vissa fall kan sjunka trots att antalet arbetslösa ökat. Statistikmeddelandet är framtaget i samarbete med Ålands arbetsmarknads- och studieservicemyndighet, som även bidrar med dataunderlag. Uppgifterna i meddelandet grundar sig på registerbaserad arbetsmarknadsstatistik och skiljer sig därmed från den statistik som till exempel Statistikcentralen publicerar som har de urvalsbaseade Arbetskraftsundersökningarna (AKU) som grund.

**Arbetslösa, placerade genom åtgärder och lediga platser, antal**

	Öppet arbetslösa, antal			Arbetslösa, antal totalt			Placerade gm åtgärder, tot.	Lediga platser
	Totalt	Kvinnor	Män	Totalt	Kvinnor	Män		
<b>2009</b>								
januari	339	145	194	377	157	220	38	318
februari	352	148	204	391	161	230	39	354
mars	336	134	202	376	147	229	40	262
april	316	124	192	355	136	219	39	256
maj	311	130	181	348	142	206	37	181
juni	339	169	170	375	180	195	36	140
juli	374	191	183	410	201	209	36	153
augusti	397	201	196	434	211	223	37	137
september	392	189	203	431	199	232	39	104
oktober	448	219	229	485	229	256	37	92
november	467	219	248	509	231	278	42	68
december	454	216	238	496	230	266	42	132
<b>2010</b>								
januari	478	218	260	517	232	285	39	223
februari	479	213	266	524	230	294	45	267
mars	453	198	255	519	220	299	66	230
april	451	217	234	522	239	283	71	216
maj	408	205	203	475	224	251	67	144
juni	428	236	192	470	246	224	42	131
juli	435	226	209	471	238	233	36	138
augusti	413	216	197	450	229	221	37	165
september	391	207	184	437	225	212	46	119
oktober	397	199	198	448	221	227	51	104
november	400	198	202	455	223	232	55	104
december	444	219	225	500	243	257	56	97
<b>2011</b>								
januari	457	220	237	510	248	262	53	251
<i>Förändr. jan. 2010 - jan. 2011, antal</i>	<i>-21</i>	<i>2</i>	<i>-23</i>	<i>-7</i>	<i>16</i>	<i>-23</i>	<i>14</i>	<i>28</i>

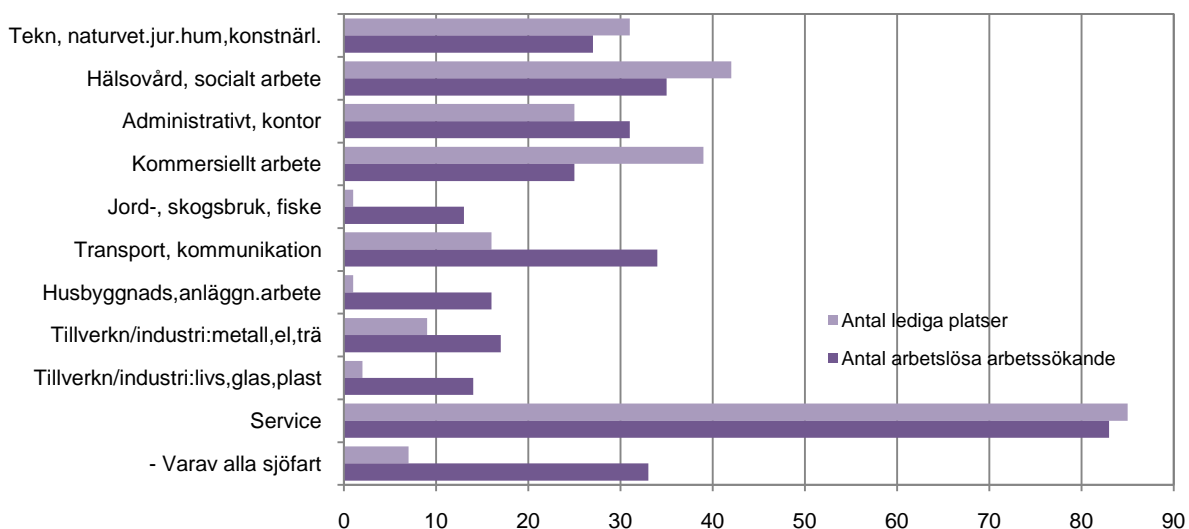
**Arbetslösa, placerade genom åtgärder och lediga platser, %**

	Arbetslöshetsgrad (öppen), %			Total arbetslöshetsgrad, %			Placerade gm åtgärder, %	Lediga pl/ arbetslösa,%
	Totalt	Kvinnor	Män	Totalt	Kvinnor	Män		
<b>2008</b>	2,0	1,8	2,3	2,3	2,0	2,6	0,3	94,8
<b>2009</b>	2,7	2,5	2,9	3,0	2,7	3,3	0,3	51,6
<b>2010</b>	3,1	3,1	3,1	3,5	3,3	3,6	0,4	36,9
<b>2009</b>								
januari	2,5	2,1	2,8	2,7	2,3	3,2	0,3	93,8
februari	2,6	2,2	3,0	2,8	2,4	3,3	0,3	100,6
mars	2,4	2,0	2,9	2,7	2,1	3,3	0,3	78,0
april	2,3	1,8	2,8	2,6	2,0	3,2	0,3	81,0
maj	2,3	1,9	2,6	2,5	2,1	3,0	0,3	58,2
juni	2,5	2,5	2,5	2,7	2,6	2,8	0,3	41,3
juli	2,7	2,8	2,6	3,0	2,9	3,0	0,3	40,9
augusti	2,9	2,9	2,8	3,2	3,1	3,2	0,3	34,5
september	2,9	2,8	2,9	3,1	2,9	3,4	0,3	26,5
oktober	3,3	3,2	3,3	3,5	3,3	3,7	0,3	20,5
november	3,4	3,2	3,6	3,7	3,4	4,0	0,3	14,6
december	3,3	3,2	3,4	3,6	3,4	3,8	0,3	29,1
<b>2010</b>								
januari	3,4	3,2	3,7	3,7	3,4	4,1	0,3	46,7
februari	3,5	3,1	3,8	3,8	3,3	4,2	0,3	55,7
mars	3,3	2,9	3,7	3,7	3,2	4,3	0,5	50,8
april	3,3	3,1	3,4	3,8	3,5	4,1	0,5	47,9
maj	2,9	3,0	2,9	3,4	3,2	3,6	0,5	35,3
juni	3,1	3,4	2,8	3,4	3,6	3,2	0,3	30,6
juli	3,1	3,3	3,0	3,4	3,5	3,3	0,3	31,7
augusti	3,0	3,1	2,8	3,2	3,3	3,2	0,3	40,0
september	2,8	3,0	2,6	3,1	3,3	3,0	0,3	30,4
oktober	2,9	2,9	2,8	3,2	3,2	3,3	0,4	26,2
november	2,9	2,9	2,9	3,3	3,2	3,3	0,4	26,0
december	3,2	3,2	3,2	3,6	3,5	3,7	0,4	21,8
<b>2011</b>								
januari	3,2	3,1	3,3	3,6	3,5	3,7	0,4	54,9
<i>Förändr. jan. 2010 - jan. 2011, % -enh.</i>	<i>-0,2</i>	<i>-0,1</i>	<i>-0,4</i>	<i>-0,1</i>	<i>0,1</i>	<i>-0,4</i>	<i>0,1</i>	<i>8,3</i>

## Arbetslöshetsgrader för särskilda kategorier av arbetskraften, % öppet arbetslösa

	Under 25 år		55 år och äldre		Långtidsarbetslösa totalt, 6 mån +		Långtidsarbetslösa, 55 år och äldre	
	Antal	Procent	Antal	Procent	Antal	Procent	Antal	Procent
<b>2008</b>	<b>50</b>	<b>4,2</b>	<b>62</b>	<b>2,3</b>	<b>50</b>	<b>0,4</b>	<b>25</b>	<b>0,9</b>
<b>2009</b>	<b>79</b>	<b>6,5</b>	<b>67</b>	<b>2,4</b>	<b>69</b>	<b>0,5</b>	<b>23</b>	<b>0,8</b>
<b>2010</b>	<b>94</b>	<b>7,7</b>	<b>86</b>	<b>2,9</b>	<b>102</b>	<b>0,7</b>	<b>38</b>	<b>1,3</b>
<b>2009</b>								
januari	67	5,5	60	2,2	51	0,4	17	0,6
februari	80	6,6	62	2,2	56	0,4	19	0,7
mars	74	6,1	66	2,4	67	0,5	24	0,9
april	58	4,8	62	2,2	67	0,5	22	0,8
maj	54	4,5	56	2,0	66	0,5	24	0,9
juni	62	5,1	61	2,2	66	0,5	24	0,9
juli	65	5,4	64	2,3	70	0,5	24	0,9
augusti	73	6,0	68	2,4	75	0,5	24	0,9
september	84	6,9	69	2,5	72	0,5	25	0,9
oktober	108	8,9	77	2,8	71	0,5	24	0,9
november	116	9,6	80	2,9	75	0,5	22	0,8
december	108	8,9	84	3,0	87	0,6	27	1,0
<b>2010</b>								
januari	127	10,4	84	2,9	98	0,7	28	1,0
februari	115	9,4	89	3,0	109	0,8	29	1,0
mars	91	7,5	84	2,9	112	0,8	31	1,1
april	82	6,7	85	2,9	117	0,8	35	1,2
maj	73	6,0	83	2,8	113	0,8	39	1,3
juni	90	7,4	88	3,0	110	0,8	38	1,3
juli	85	7,0	87	3,0	111	0,8	42	1,4
augusti	83	6,8	82	2,8	102	0,7	41	1,4
september	92	7,5	85	2,9	90	0,6	41	1,4
oktober	98	8,0	84	2,9	81	0,6	40	1,4
november	89	7,3	87	3,0	86	0,6	43	1,5
december	98	8,0	93	3,2	96	0,7	44	1,5
<b>2011</b>								
<b>januari</b>	<b>93</b>	<b>7,1</b>	<b>84</b>	<b>2,7</b>	<b>98</b>	<b>0,7</b>	<b>43</b>	<b>1,4</b>
<i>Förändr. jan. 2010 - jan. 2011, % -enh.</i>		<b>-3,3</b>		<b>-0,2</b>		<b>0,0</b>		<b>0,4</b>

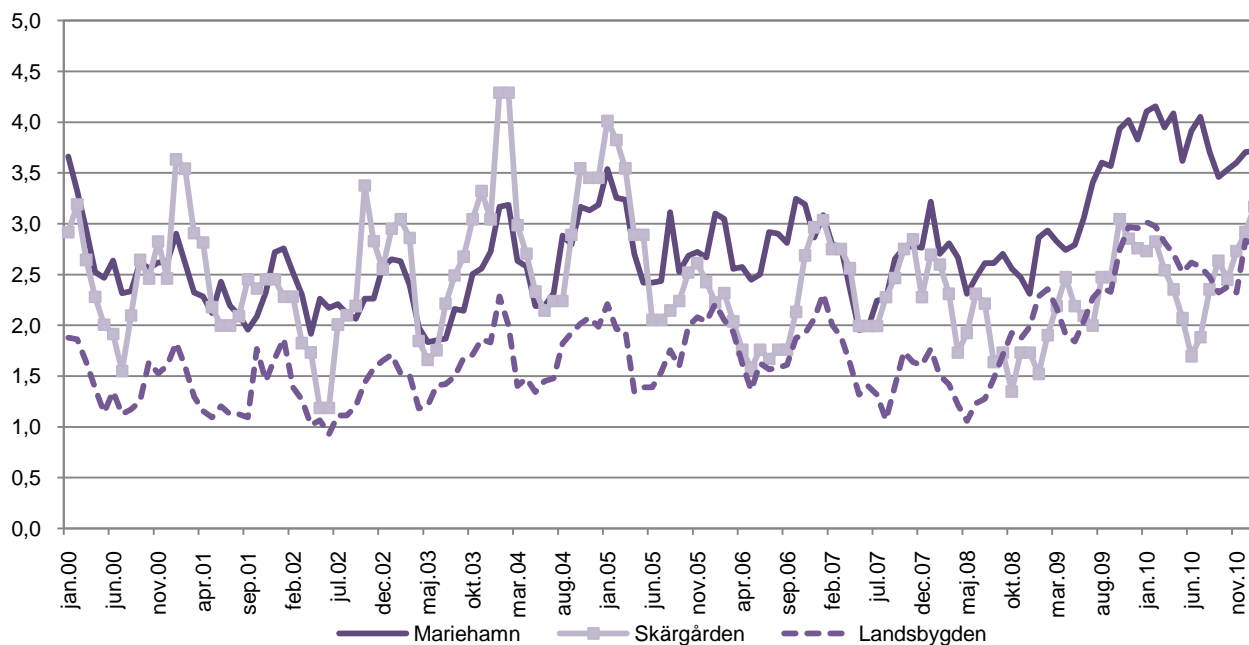
Figur 1: Antal öppet arbetslösa arbetssökande och lediga platser enligt yrke, januari 2011



## Öppet arbetslösa per kommun, procent

	2009	2010	januari 2010	januari 2011	förändring jan. -10 - jan. -11, %-enh.
Brändö	3,0	3,0	3,3	3,2	-0,1
Eckerö	4,0	4,8	5,1	6,7	1,5
Finström	2,7	3,4	4,0	3,7	-0,3
Föglö	1,0	2,0	2,2	2,6	0,4
Geta	3,8	3,6	5,6	3,4	-2,1
Hammarland	2,1	2,4	2,5	2,6	0,1
Jomala	2,0	2,0	2,1	1,8	-0,2
Kumlinge	1,8	2,6	1,8	5,8	4,0
Kökar	3,2	2,7	3,3	2,6	-0,7
Lemland	2,1	2,1	2,1	2,1	-0,0
Lumparland	1,2	1,5	3,2	1,0	-2,1
Saltvik	2,0	2,4	3,0	2,7	-0,3
Sottunga	3,1	2,0	5,2	-	-5,2
Sund	2,6	2,9	3,7	3,4	-0,3
Vårdö	3,0	2,2	2,5	3,0	0,4
Mariehamn	3,3	3,8	4,1	3,7	-0,4
Landskomm.	2,4	2,6	3,0	2,9	-0,1
-Landsbygden	2,4	2,6	3,0	2,8	-0,2
-Skärgården	2,3	2,4	2,7	3,2	0,4
<b>Hela Åland</b>	<b>2,7</b>	<b>3,1</b>	<b>3,4</b>	<b>3,2</b>	<b>-0,2</b>

Figur 2: Regionala arbetslöshetsgrader (öppen arbetslöshet)



## Arbets sökande efter utbildningsnivå och arbetsmarknadsstatus

Arbetsmarknadsstatus	Totalt	Utbildningsnivå							
		Lägre grund-nivå	Högre grund-nivå	Mellan-nivå	Lägsta högre nivå	Lägre högskole-nivå	Högre högskole-nivå	Forskar-utbildning	Okänd nivå
<b>2008</b>	<b>662</b>	<b>68</b>	<b>182</b>	<b>276</b>	<b>51</b>	<b>43</b>	<b>26</b>	<b>2</b>	<b>14</b>
<b>2009</b>	<b>784</b>	<b>73</b>	<b>194</b>	<b>352</b>	<b>64</b>	<b>47</b>	<b>34</b>	<b>2</b>	<b>20</b>
<b>2010</b>	<b>862</b>	<b>68</b>	<b>215</b>	<b>400</b>	<b>78</b>	<b>45</b>	<b>32</b>	<b>4</b>	<b>20</b>
<b>2010</b>									
januari	913	84	225	427	74	46	30	3	24
februari	932	79	235	430	81	50	31	3	23
mars	907	73	235	422	75	48	32	2	20
april	887	69	230	407	71	52	33	5	20
maj	837	69	216	383	70	42	35	5	17
juni	805	64	194	361	81	49	35	5	16
juli	829	64	203	383	81	44	32	4	18
augusti	801	61	196	374	79	39	31	4	17
september	821	64	200	382	77	39	34	4	21
oktober	847	64	205	397	82	40	33	4	22
november	866	63	212	408	83	43	31	4	22
december	895	61	226	429	86	43	29	3	18
<b>2011</b>									
<b>januari</b>	<b>904</b>	<b>57</b>	<b>239</b>	<b>436</b>	<b>81</b>	<b>41</b>	<b>29</b>	<b>4</b>	<b>17</b>
placerad i arbete	53	1	18	29	3	2	-	-	-
arbetslös	173	13	26	93	22	8	4	2	5
permitterad	432	27	106	219	36	19	20	2	3
förkortad arbetsvecka	25	1	6	13	2	-	2	-	1
utanför arbetskraften	2	-	1	1	-	-	-	-	-
arbetspension	201	10	79	77	14	10	3	-	8
arbetspension	18	5	3	4	4	2	-	-	-

Fotnot: I antalet sökande ingår även sökande bosatta utanför Åland.

## Tillsatta platser efter tillsättningsstid (i dygn) och yrke

Yrke	Totalt	Antal dagar										
		0 - 3	4 - 7	8 - 14	15 - 21	22 - 28	29 - 42	43 - 60	61 - 90	91 - 180	Över 180	
<b>2008</b>	<b>223</b>	<b>17</b>	<b>12</b>	<b>38</b>	<b>64</b>	<b>24</b>	<b>21</b>	<b>15</b>	<b>12</b>	<b>16</b>	<b>5</b>	
<b>2009</b>	<b>158</b>	<b>9</b>	<b>10</b>	<b>23</b>	<b>44</b>	<b>19</b>	<b>20</b>	<b>10</b>	<b>9</b>	<b>12</b>	<b>4</b>	
<b>2010</b>	<b>153</b>	<b>9</b>	<b>9</b>	<b>26</b>	<b>42</b>	<b>15</b>	<b>21</b>	<b>12</b>	<b>9</b>	<b>9</b>	<b>2</b>	
<b>2010</b>												
januari	144	22	4	11	24	12	61	-	1	5	4	
februari	142	10	11	29	41	20	19	1	5	4	2	
mars	193	11	11	32	49	17	26	33	12	2	-	
april	186	5	6	22	40	21	17	32	31	11	1	
maj	236	9	9	55	50	18	25	13	13	37	7	
juni	169	11	9	34	57	14	13	15	7	7	2	
juli	101	6	4	15	34	7	23	7	1	1	3	
augusti	144	8	12	13	53	19	17	12	4	6	-	
september	170	8	9	26	49	13	14	13	17	18	3	
oktober	115	7	11	13	28	18	8	11	7	12	-	
november	118	5	11	20	39	10	16	4	3	6	4	
december	120	5	6	37	34	9	17	7	1	4	-	
<b>2011</b>												
<b>januari</b>	<b>108</b>	<b>2</b>	<b>27</b>	<b>15</b>	<b>29</b>	<b>11</b>	<b>15</b>	<b>5</b>	<b>3</b>	<b>1</b>	<b>-</b>	
tekn,naturvet,hum,konstnärl	11	-	-	-	6	2	1	1	1	-	-	
hälsovård,soc.arb	13	-	-	2	5	2	4	-	-	-	-	
administrativt,kontor	27	-	-	6	13	3	4	1	-	-	-	
kommersiellt arb	6	-	1	1	2	-	2	-	-	-	-	
jord-,skogsbruk,fiske	5	-	-	4	-	1	-	-	-	-	-	
transport,kommunikation	4	-	1	-	-	-	2	1	-	-	-	
husbyggnads-,anlägg.n.arb	-	-	-	-	-	-	-	-	-	-	-	
tillverkn/industri:metall,el,trä	1	-	-	-	-	1	-	-	-	-	-	
tillverkn/industri:livs,glas,plast	5	-	2	1	-	1	-	-	1	-	-	
service	36	2	23	1	3	1	2	2	1	1	-	
av dessa sjöarbetsplatser	23	-	20	-	-	-	1	1	1	-	-	

ÅS  
UP



Ålandsvägen 26  
PB 1187  
AX - 22 111 MARIEHAMN