

Jonas Karlsson, Ålands statistik- och utredningsbyrå  
(tel. 018-25581)

Arbetsmarknad 2011:03

4.4.2011

Casper Wrede, Ålands arbetsmarknads- och studieservicemyndighet  
(tel. 018-25316)

## Arbetslöshetsituationen – mars 2011

### Arbetslöshetsgraden 2,9 procent i mars

I mars uppgick den öppna arbetslöshetsgraden till 2,9 procent, jämfört med mars ifjol då den var 3,3 procent. Den totala arbetslöshetsgraden (vilken inkluderar 60 personer i sysselsättningsåtgärder) uppgick till 3,3 procent, och den var 0,8 procentenheter högre för de åländska männen (3,7 procent) än för kvinnorna (2,9 procent). Arbetslöshetsgraden för ungdomar under 25 år (5,3 procent) var 2,2 procentenheter lägre än i mars ifjol. Arbetslösheten för de 55 år fyllda (2,7 procent) var 0,2 procentenheter lägre i mars i år jämfört med mars ifjol. Antalet långtidsarbetslösa (108 st) minskade med 4 personer jämfört med mars ifjol, och utgör 0,8 procent av arbetskraften.

### Arbetslöshetsgraden ökar i skärgården

En regionvis jämförelse visar att arbetslöshetsgraden i Mariehamn sjönk i mars till 3,6 procent medan den i mars ifjol var 3,9 procent. På landsbygden sjönk arbetslöshetsgraden i mars till 2,3 procent (2,8 procent i mars ifjol) medan den i skärgården ökade till 3,1 procent (2,5 procent i mars ifjol). Bland de åländska kommunerna var arbetslöshetsgraden i mars fortsättningsvis högst i Eckerö med 6,2 procent, medan Sottunga inte hade några arbetslösa.

### Antalet lediga platser ökade

Antalet lediga platser var i mars 319 stycken, och det är hela 89 platser fler jämfört med situationen ett år tidigare. Av de lediga platserna är en stor del sommarvikariat, 173 st (i mars ifjol 116 st). De lediga platserna i förhållande till antalet öppet arbetslösa var 78,0 procent i mars i år, vilket var 27,2 procentenheter högre än i mars ifjol. Det säsongrensade trendvärdet för den öppna och totala arbetslösheten uppgick till 2,9 respektive 3,2 procent och för de lediga platsernas andel av arbetslösa till 52,3 procent. Det totala antalet arbetssökande (inklusive andra än arbetslösa) uppgick till 895 st i slutet av mars vilket är 12 personer färre än ett år tidigare. Under mars månad tillsattes 271 st lediga platser, vilket är hela 78 platser fler än under mars ifjol. Av de tillsatta platserna tillsattes ca 37 procent inom tre veckor jämfört med ca 53 procent under mars ifjol. Flest nyanställningar registrerades i yrkeskategorin service (73 st). Av samtliga tillsatta tjänster var 11 st sjöarbetsplatser.

### Beskrivning av statistiken

Detta statistikmeddelande innehåller uppgifter om arbetslöshetsituationen på Åland den 1.4.2011. Observera att arbetskraften ökat år 2011, varför arbetslöshetsgraden i vissa fall kan sjunka trots att antalet arbetslösa ökat. Statistikmeddelandet är framtaget i samarbete med Ålands arbetsmarknads- och studieservicemyndighet, som även bidrar med dataunderlag. Uppgifterna i meddelandet grundar sig på registerbaserad arbetsmarknadsstatistik och skiljer sig därmed från den statistik som till exempel Statistikcentralen publicerar som har de urvalsbaseade Arbetskraftsundersökningarna (AKU) som grund.

**Arbetslösa, placerade genom åtgärder och lediga platser, antal**

	Öppet arbetslösa, antal			Arbetslösa, antal totalt			Placerade gm åtgärder, tot.	Lediga platser
	Totalt	Kvinnor	Män	Totalt	Kvinnor	Män		
<b>2009</b>								
mars	336	134	202	376	147	229	40	262
april	316	124	192	355	136	219	39	256
maj	311	130	181	348	142	206	37	181
juni	339	169	170	375	180	195	36	140
juli	374	191	183	410	201	209	36	153
augusti	397	201	196	434	211	223	37	137
september	392	189	203	431	199	232	39	104
oktober	448	219	229	485	229	256	37	92
november	467	219	248	509	231	278	42	68
december	454	216	238	496	230	266	42	132
<b>2010</b>								
januari	478	218	260	517	232	285	39	223
februari	479	213	266	524	230	294	45	267
mars	453	198	255	519	220	299	66	230
april	451	217	234	522	239	283	71	216
maj	408	205	203	475	224	251	67	144
juni	428	236	192	470	246	224	42	131
juli	435	226	209	471	238	233	36	138
augusti	413	216	197	450	229	221	37	165
september	391	207	184	437	225	212	46	119
oktober	397	199	198	448	221	227	51	104
november	400	198	202	455	223	232	55	104
december	444	219	225	500	243	257	56	97
<b>2011</b>								
januari	457	220	237	510	248	262	53	251
februari	439	200	239	502	235	267	63	346
mars	<b>409</b>	<b>174</b>	<b>235</b>	<b>469</b>	<b>210</b>	<b>259</b>	<b>60</b>	<b>319</b>
<i>Förändr. mar. 2010 - mar. 2011, antal</i>	<b>-44</b>	<b>-24</b>	<b>-20</b>	<b>-50</b>	<b>-10</b>	<b>-40</b>	<b>-6</b>	<b>89</b>

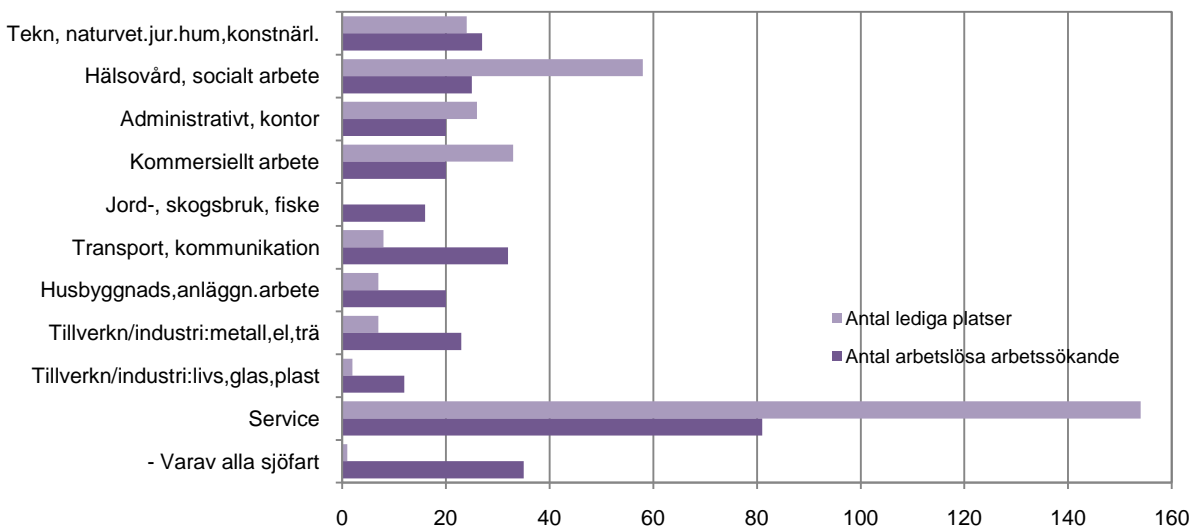
**Arbetslösa, placerade genom åtgärder och lediga platser, %**

	Arbetslöshetsgrad (öppen), %			Total arbetslöshetsgrad, %			Placerade gm åtgärder, %	Lediga pl/arbetslösa,%
	Totalt	Kvinnor	Män	Totalt	Kvinnor	Män		
<b>2008</b>	<b>2,0</b>	<b>1,8</b>	<b>2,3</b>	<b>2,3</b>	<b>2,0</b>	<b>2,6</b>	<b>0,3</b>	<b>94,8</b>
<b>2009</b>	<b>2,7</b>	<b>2,5</b>	<b>2,9</b>	<b>3,0</b>	<b>2,7</b>	<b>3,3</b>	<b>0,3</b>	<b>51,6</b>
<b>2010</b>	<b>3,1</b>	<b>3,1</b>	<b>3,1</b>	<b>3,5</b>	<b>3,3</b>	<b>3,6</b>	<b>0,4</b>	<b>36,9</b>
<b>2009</b>								
mars	2,4	2,0	2,9	2,7	2,1	3,3	0,3	78,0
april	2,3	1,8	2,8	2,6	2,0	3,2	0,3	81,0
maj	2,3	1,9	2,6	2,5	2,1	3,0	0,3	58,2
juni	2,5	2,5	2,5	2,7	2,6	2,8	0,3	41,3
juli	2,7	2,8	2,6	3,0	2,9	3,0	0,3	40,9
augusti	2,9	2,9	2,8	3,2	3,1	3,2	0,3	34,5
september	2,9	2,8	2,9	3,1	2,9	3,4	0,3	26,5
oktober	3,3	3,2	3,3	3,5	3,3	3,7	0,3	20,5
november	3,4	3,2	3,6	3,7	3,4	4,0	0,3	14,6
december	3,3	3,2	3,4	3,6	3,4	3,8	0,3	29,1
<b>2010</b>								
januari	3,4	3,2	3,7	3,7	3,4	4,1	0,3	46,7
februari	3,5	3,1	3,8	3,8	3,3	4,2	0,3	55,7
mars	3,3	2,9	3,7	3,7	3,2	4,3	0,5	50,8
april	3,3	3,1	3,4	3,8	3,5	4,1	0,5	47,9
maj	2,9	3,0	2,9	3,4	3,2	3,6	0,5	35,3
juni	3,1	3,4	2,8	3,4	3,6	3,2	0,3	30,6
juli	3,1	3,3	3,0	3,4	3,5	3,3	0,3	31,7
augusti	3,0	3,1	2,8	3,2	3,3	3,2	0,3	40,0
september	2,8	3,0	2,6	3,1	3,3	3,0	0,3	30,4
oktober	2,9	2,9	2,8	3,2	3,2	3,3	0,4	26,2
november	2,9	2,9	2,9	3,3	3,2	3,3	0,4	26,0
december	3,2	3,2	3,2	3,6	3,5	3,7	0,4	21,8
<b>2011</b>								
januari	3,2	3,1	3,3	3,6	3,5	3,7	0,4	54,9
februari	3,1	2,8	3,4	3,5	3,3	3,8	0,4	78,8
mars	<b>2,9</b>	<b>2,4</b>	<b>3,3</b>	<b>3,3</b>	<b>2,9</b>	<b>3,7</b>	<b>0,4</b>	<b>78,0</b>
<i>Förändr. mar. 2010 - mar. 2011, %-enh.</i>	<b>-0,4</b>	<b>-0,4</b>	<b>-0,3</b>	<b>-0,4</b>	<b>-0,3</b>	<b>-0,6</b>	<b>-0,1</b>	<b>27,2</b>

## Arbetslöshetsgrader för särskilda kategorier av arbetskraften, % öppet arbetslösa

	Under 25 år		55 år och äldre		Långtidsarbetslösa totalt, 6 mån +		Långtidsarbetslösa, 55 år och äldre	
	Antal	Procent	Antal	Procent	Antal	Procent	Antal	Procent
<b>2008</b>	<b>50</b>	<b>4,2</b>	<b>62</b>	<b>2,3</b>	<b>50</b>	<b>0,4</b>	<b>25</b>	<b>0,9</b>
<b>2009</b>	<b>79</b>	<b>6,5</b>	<b>67</b>	<b>2,4</b>	<b>69</b>	<b>0,5</b>	<b>23</b>	<b>0,8</b>
<b>2010</b>	<b>94</b>	<b>7,7</b>	<b>86</b>	<b>2,9</b>	<b>102</b>	<b>0,7</b>	<b>38</b>	<b>1,3</b>
<b>2009</b>								
mars	74	6,1	66	2,4	67	0,5	24	0,9
april	58	4,8	62	2,2	67	0,5	22	0,8
maj	54	4,5	56	2,0	66	0,5	24	0,9
juni	62	5,1	61	2,2	66	0,5	24	0,9
juli	65	5,4	64	2,3	70	0,5	24	0,9
augusti	73	6,0	68	2,4	75	0,5	24	0,9
september	84	6,9	69	2,5	72	0,5	25	0,9
oktober	108	8,9	77	2,8	71	0,5	24	0,9
november	116	9,6	80	2,9	75	0,5	22	0,8
december	108	8,9	84	3,0	87	0,6	27	1,0
<b>2010</b>								
januari	127	10,4	84	2,9	98	0,7	28	1,0
februari	115	9,4	89	3,0	109	0,8	29	1,0
mars	91	7,5	84	2,9	112	0,8	31	1,1
april	82	6,7	85	2,9	117	0,8	35	1,2
maj	73	6,0	83	2,8	113	0,8	39	1,3
juni	90	7,4	88	3,0	110	0,8	38	1,3
juli	85	7,0	87	3,0	111	0,8	42	1,4
augusti	83	6,8	82	2,8	102	0,7	41	1,4
september	92	7,5	85	2,9	90	0,6	41	1,4
oktober	98	8,0	84	2,9	81	0,6	40	1,4
november	89	7,3	87	3,0	86	0,6	43	1,5
december	98	8,0	93	3,2	96	0,7	44	1,5
<b>2011</b>								
januari	93	7,1	84	2,7	98	0,7	43	1,4
februari	78	5,9	91	2,9	104	0,7	41	1,3
<b>mars</b>	<b>69</b>	<b>5,3</b>	<b>83</b>	<b>2,7</b>	<b>108</b>	<b>0,8</b>	<b>42</b>	<b>1,3</b>
<b>Förändr. mar. 2010 - mar. 2011, % -enh.</b>		<b>-2,2</b>		<b>-0,2</b>		<b>0,0</b>		<b>0,3</b>

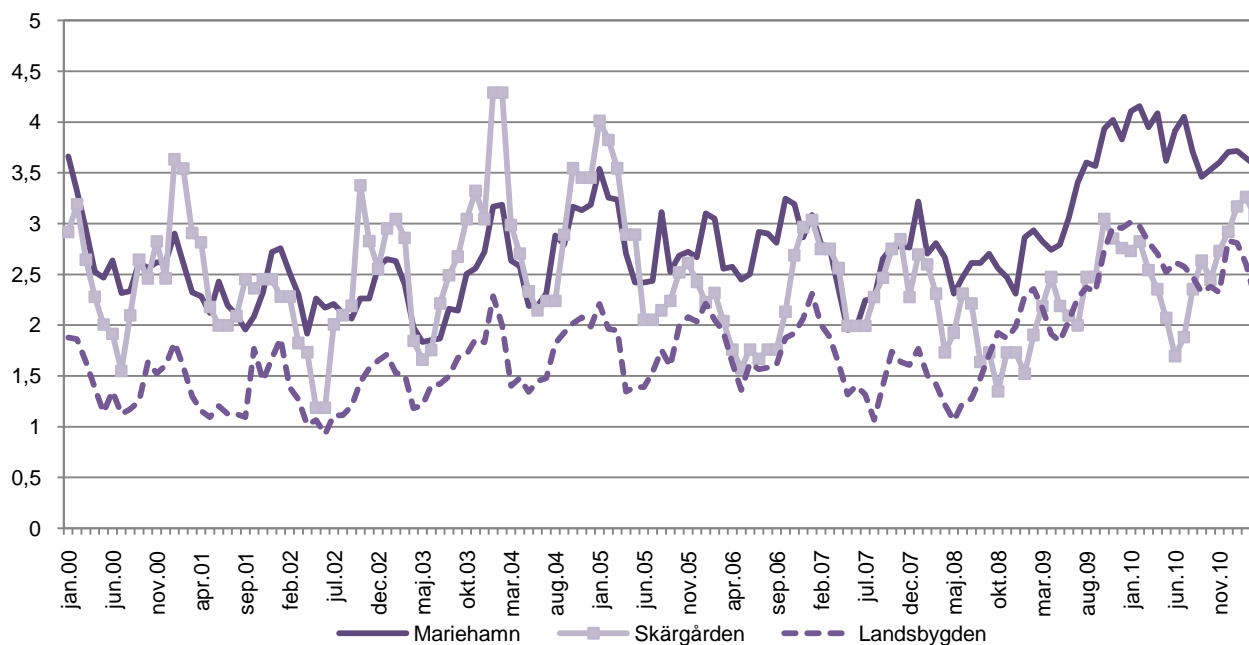
Figur 1: Antal öppet arbetslösa arbetssökande och lediga platser enligt yrke, mars 2011



## Öppet arbetslösa per kommun, procent

	2009	2010	mars 2010	mars 2011	förändring mar. -10 - mar. -11, %-enh.
Brändö	3,0	3,0	2,5	3,6	1,1
Eckerö	4,0	4,8	4,9	6,2	1,3
Finström	2,7	3,4	4,0	3,3	-0,7
Föglö	1,0	2,0	1,8	3,3	1,5
Geta	3,8	3,6	5,1	3,4	-1,7
Hammarland	2,1	2,4	2,2	1,6	-0,6
Jomala	2,0	2,0	1,8	1,4	-0,5
Kumlinge	1,8	2,6	2,4	4,6	2,2
Kökar	3,2	2,7	2,5	2,6	0,1
Lemland	2,1	2,1	2,6	1,8	-0,8
Lumparland	1,2	1,5	2,6	0,5	-2,1
Saltvik	2,0	2,4	2,4	2,3	-0,2
Sottunga	3,1	2,0	3,4	-	-3,4
Sund	2,6	2,9	3,1	2,1	-1,0
Vårdö	3,0	2,2	3,6	2,0	-1,6
Mariehamn	3,3	3,8	3,9	3,6	-0,4
Landskomm.	2,4	2,6	2,8	2,4	-0,4
-Landsbygden	2,4	2,6	2,8	2,3	-0,5
-Skärgården	2,3	2,4	2,5	3,1	0,5
<b>Hela Åland</b>	<b>2,7</b>	<b>3,1</b>	<b>3,3</b>	<b>2,9</b>	<b>-0,4</b>

Figur 2: Regionala arbetslöshetsgrader (öppen arbetslöshet)



## Arbets sökande efter utbildningsnivå och arbetsmarknadsstatus

Arbetsmarknadsstatus	Totalt	Utbildningsnivå							
		Lägre grund-nivå	Högre grund-nivå	Mellan-nivå	Lägsta högre nivå	Lägre högskole-nivå	Högre högskole-nivå	Forskar-utbildning	Okänd nivå
<b>2008</b>	<b>662</b>	<b>68</b>	<b>182</b>	<b>276</b>	<b>51</b>	<b>43</b>	<b>26</b>	<b>2</b>	<b>14</b>
<b>2009</b>	<b>784</b>	<b>73</b>	<b>194</b>	<b>352</b>	<b>64</b>	<b>47</b>	<b>34</b>	<b>2</b>	<b>20</b>
<b>2010</b>	<b>862</b>	<b>68</b>	<b>215</b>	<b>400</b>	<b>78</b>	<b>45</b>	<b>32</b>	<b>4</b>	<b>20</b>
<b>2010</b>									
mars	907	73	235	422	75	48	32	2	20
april	887	69	230	407	71	52	33	5	20
maj	837	69	216	383	70	42	35	5	17
juni	805	64	194	361	81	49	35	5	16
juli	829	64	203	383	81	44	32	4	18
augusti	801	61	196	374	79	39	31	4	17
september	821	64	200	382	77	39	34	4	21
oktober	847	64	205	397	82	40	33	4	22
november	866	63	212	408	83	43	31	4	22
december	895	61	226	429	86	43	29	3	18
<b>2011</b>									
januari	904	57	239	436	81	41	29	4	17
februari	905	59	247	421	81	45	32	3	17
<b>mars</b>	<b>895</b>	<b>57</b>	<b>248</b>	<b>408</b>	<b>81</b>	<b>50</b>	<b>32</b>	<b>2</b>	<b>17</b>
placerad i arbete	60	3	17	31	5	2	2	-	-
arbetslös	170	7	31	85	20	15	7	2	3
permitterad	397	27	115	188	26	19	19	-	3
förkortad arbetsvecka	12	1	-	9	-	-	1	-	1
utanför arbetskraften	2	-	1	1	-	-	-	-	-
arbetspension	236	14	82	90	25	12	3	-	10
	18	5	2	4	5	2	-	-	-

Fotnot: I antalet sökande ingår även sökande bosatta utanför Åland.

## Tillsatta platser efter tillsättningsstid (i dygn) och yrke

Yrke	Totalt	Antal dagar										
		0 - 3	4 - 7	8 - 14	15 - 21	22 - 28	29 - 42	43 - 60	61 - 90	91 - 180	Över 180	
<b>2008</b>	<b>223</b>	<b>17</b>	<b>12</b>	<b>38</b>	<b>64</b>	<b>24</b>	<b>21</b>	<b>15</b>	<b>12</b>	<b>16</b>	<b>5</b>	
<b>2009</b>	<b>158</b>	<b>9</b>	<b>10</b>	<b>23</b>	<b>44</b>	<b>19</b>	<b>20</b>	<b>10</b>	<b>9</b>	<b>12</b>	<b>4</b>	
<b>2010</b>	<b>153</b>	<b>9</b>	<b>9</b>	<b>26</b>	<b>42</b>	<b>15</b>	<b>21</b>	<b>12</b>	<b>9</b>	<b>9</b>	<b>2</b>	
<b>2010</b>												
mars	193	11	11	32	49	17	26	33	12	2	-	
april	186	5	6	22	40	21	17	32	31	11	1	
maj	236	9	9	55	50	18	25	13	13	37	7	
juni	169	11	9	34	57	14	13	15	7	7	2	
juli	101	6	4	15	34	7	23	7	1	1	3	
augusti	144	8	12	13	53	19	17	12	4	6	-	
september	170	8	9	26	49	13	14	13	17	18	3	
oktober	115	7	11	13	28	18	8	11	7	12	-	
november	118	5	11	20	39	10	16	4	3	6	4	
december	120	5	6	37	34	9	17	7	1	4	-	
<b>2011</b>												
januari	108	2	27	15	29	11	15	5	3	1	-	
februari	147	4	3	17	64	24	19	6	5	5	-	
<b>mars</b>	<b>271</b>	<b>7</b>	<b>8</b>	<b>28</b>	<b>57</b>	<b>62</b>	<b>41</b>	<b>52</b>	<b>8</b>	<b>2</b>	<b>6</b>	
tekn,naturvet,hum,konstnärl	40	-	-	1	3	18	3	15	-	-	-	
hälsovård,soc.arb	63	-	2	4	15	25	5	7	1	1	3	
adminstrativt,kontor	26	-	1	7	11	1	2	1	2	1	-	
kommersiellt arb	29	-	1	5	7	7	2	7	-	-	-	
jord-,skogsbruk,fiske	2	-	1	-	-	1	-	-	-	-	-	
transport,kommunikation	23	2	1	2	5	-	2	7	3	-	1	
husbyggnads-,anläggn.arb	3	1	-	-	1	-	1	-	-	-	-	
tillverkn/industri:metall,el,trä	7	1	-	2	-	1	-	-	1	-	2	
tillverkn/industri:livs,glas,plast	5	-	-	4	1	-	-	-	-	-	-	
service	73	3	2	3	14	9	26	15	1	-	-	
av dessa sjöarbetsplatser	11	2	1	-	2	1	2	1	2	-	-	

## Kvartalsöversikt

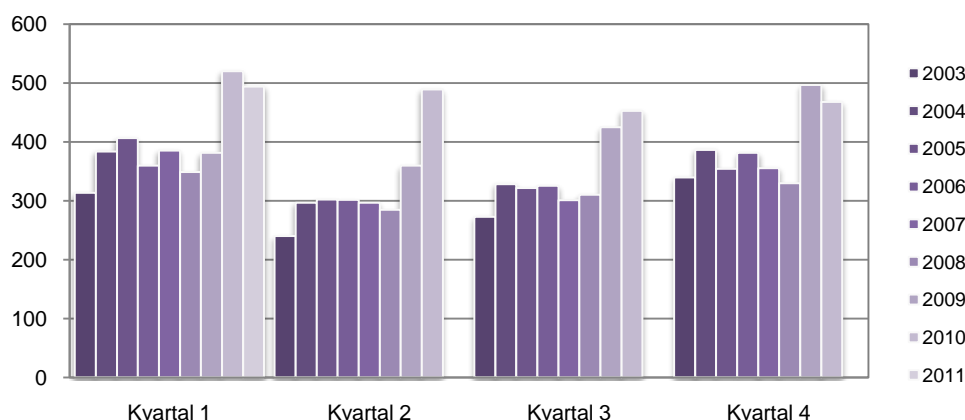
### Lägre arbetslöshetsgrad första kvartalet 2011

Den öppna arbetslöshetsgraden var under det första kvartalet 2011 i genomsnitt 3,1 procent. Jämfört med det första kvartalet 2010 är detta en minskning med 0,3 procentenheter. Kvinnornas arbetslöshet minskade med 0,3 procentenheter, medan männens arbetslöshetsgrad minskade med 0,4 procentenheter. Under det första kvartalet 2011 var den genomsnittliga öppna arbetslöshetsgrad 2,8 procent för kvinnorna och 3,3 procent för männen.

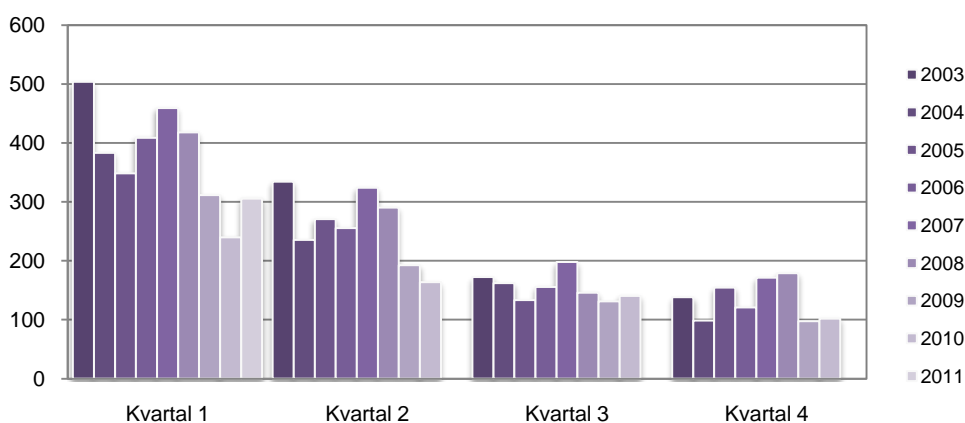
Den totala arbetslöshetsgraden var under det första kvartalet 2011 i genomsnitt 3,5 procent, jämfört med 3,7 procent under det första kvartalet 2010. Under det första kvartalet 2011 var antalet personer placerade genom åtgärder i genomsnitt 59 personer, jämfört med i genomsnitt 50 personer under det första kvartalet 2010.

Antalet lediga platser var under det första kvartalet 2011 i genomsnitt 305 st, medan antalet under det första kvartalet 2010 var i genomsnitt 240 st. Antalet lediga platser i förhållande till arbetslösa under det första kvartalet 2011 var i genomsnitt 70,6 procent lediga platser i förhållande till antalet arbetslösa, jämfört med 51,1 procent under det första kvartalet 2010.

Figur 3: Arbetslösa totalt (kvartalsmedeltal)



Figur 4: Lediga platser (kvartalsmedeltal)



## Kvartalsöversikt

### Arbetslösa, placerade genom åtgärder och lediga platser, antal (kvartalsmedeltal)

	Öppet arbetslösa, antal			Arbetslösa, antal totalt			Placerade gm åtgärder, tot.	Lediga platser
	Totalt	Kvinnor	Män	Totalt	Kvinnor	Män		
2006:1	325	138	187	360	151	209	35	409
2006:2	262	121	140	301	135	167	40	256
2006:3	286	144	142	325	157	168	40	156
2006:4	332	154	178	381	169	212	49	121
2007:1	332	137	195	385	155	230	53	459
2007:2	238	108	130	297	127	170	59	324
2007:3	243	120	123	301	139	162	58	198
2007:4	296	136	160	355	158	197	59	171
2008:1	298	130	168	349	151	198	51	418
2008:2	241	105	136	284	124	160	43	290
2008:3	271	120	151	310	136	174	40	146
2008:4	287	123	165	330	138	191	42	179
2009:1	342	142	200	381	155	226	39	311
2009:2	322	141	181	359	153	207	37	192
2009:3	388	194	194	425	204	221	37	131
2009:4	456	218	238	497	230	267	40	97
2010:1	470	210	260	520	227	293	50	240
2010:2	429	219	210	489	236	253	60	164
2010:3	413	216	197	453	231	222	40	141
2010:4	414	205	208	468	229	239	54	102
<b>2011:1</b>	<b>435</b>	<b>198</b>	<b>237</b>	<b>494</b>	<b>231</b>	<b>263</b>	<b>59</b>	<b>305</b>
<i>Förändr. 2010:1 - 2011:1, antal</i>	<b>-35</b>	<b>-12</b>	<b>-23</b>	<b>-26</b>	<b>4</b>	<b>-30</b>	<b>9</b>	<b>65</b>

### Arbetslösa, placerade genom åtgärder och lediga platser, %

	Arbetslöshetsgrad (öppen), %			Total arbetslöshetsgrad, %			Placerade gm åtgärder, %	Lediga pl/ arbetslösa,%
	Totalt	Kvinnor	Män	Totalt	Kvinnor	Män		
2006:1	2,4	2,1	2,8	2,7	2,3	3,1	0,3	126,0
2006:2	1,9	1,8	2,1	2,2	2,0	2,5	0,3	98,0
2006:3	2,1	2,2	2,1	2,4	2,4	2,5	0,3	54,4
2006:4	2,5	2,3	2,6	2,8	2,6	3,1	0,4	36,4
2007:1	2,5	2,0	2,9	2,9	2,3	3,4	0,4	140,4
2007:2	1,8	1,6	1,9	2,2	1,9	2,5	0,4	134,4
2007:3	1,8	1,8	1,8	2,2	2,1	2,4	0,4	83,1
2007:4	2,2	2,0	2,4	2,6	2,4	2,9	0,4	58,1
2008:1	2,2	1,9	2,5	2,6	2,2	2,9	0,4	142,4
2008:2	1,8	1,6	2,0	2,1	1,8	2,3	0,3	120,4
2008:3	2,0	1,8	2,2	2,3	2,0	2,5	0,3	54,1
2008:4	2,1	1,8	2,4	2,4	2,1	2,8	0,3	62,4
2009:1	2,5	2,1	2,9	2,8	2,3	3,3	0,3	90,8
2009:2	2,3	2,1	2,6	2,6	2,2	3,0	0,3	60,2
2009:3	2,8	2,8	2,8	3,1	3,0	3,2	0,3	34,0
2009:4	3,3	3,2	3,4	3,6	3,4	3,9	0,3	21,4
2010:1	3,4	3,0	3,7	3,7	3,3	4,2	0,4	51,1
2010:2	3,1	3,2	3,0	3,5	3,4	3,6	0,4	37,9
2010:3	3,0	3,1	2,8	3,3	3,3	3,2	0,3	34,0
2010:4	3,0	3,0	3,0	3,4	3,3	3,4	0,4	24,7
<b>2011:1</b>	<b>3,1</b>	<b>2,8</b>	<b>3,3</b>	<b>3,5</b>	<b>3,2</b>	<b>3,7</b>	<b>0,4</b>	<b>70,6</b>
<i>Förändr. 2010:1 - 2011:1, % -enh.</i>	<b>-0,3</b>	<b>-0,3</b>	<b>-0,4</b>	<b>-0,3</b>	<b>-0,1</b>	<b>-0,5</b>	<b>0,1</b>	<b>19,5</b>

# ÅS UP



Ålandsvägen 26  
PB 1187  
ÅX - 22 111 MARIEHAMN