

Jonas Karlsson, Ålands statistik- och utredningsbyrå
(tel. 018-25581)

Arbetsmarknad 2012:3
3.4.2012

Casper Wrede, Ålands arbetsmarknads- och studieservicemyndighet
(tel. 018-25316)

Arbetslöshetsituationen – mars 2012

Arbetslöshetsgraden 3,0 procent i mars

I mars ökade den öppna arbetslöshetsgraden till 3,0 procent, jämfört med mars ifjol då den var 2,9 procent. Den totala arbetslöshetsgraden (vilken inkluderar 53 personer i sysselsättningsåtgärder) uppgick till 3,4 procent, och den var 1,1 procentenheter högre för de åländska männen (3,9 procent) än för kvinnorna (2,8 procent). Arbetslöshetsgraden för ungdomar under 25 år (6,9 procent) var 1,7 procentenheter högre än i mars ifjol. Arbetslösheten för de 55 år fyllda (2,5 procent) var 0,2 procentenheter lägre i mars i år jämfört med mars ifjol. Antalet långtidsarbetslösa (108 st) var oförändrat jämfört med mars ifjol, och utgör 0,8 procent av arbetskraften.

Arbetslöshetsgraden ökar i Mariehamn

En regionvis jämförelse visar att arbetslöshetsgraden i Mariehamn ökade i mars till 3,8 procent, i mars ifjol var den 3,6 procent. På landsbygden ökade arbetslöshetsgraden i mars till 2,4 procent (2,3 procent i mars ifjol) och i skärgården sjönk den till 2,4 procent (3,1 procent i mars ifjol). Bland de åländska kommunerna var arbetslöshetsgraden i mars fortsättningsvis högst i Eckerö med 5,7 procent och lägst i Lumparland med 1,1 procent.

Antalet lediga platser ökar

Antalet lediga platser var i mars 322 stycken, och det är 3 platser mer jämfört med situationen ett år tidigare. Av de lediga platserna är en stor del sommarvikariat, 141 st (i mars ifjol 173 st). De lediga platserna i förhållande till antalet öppna arbetslösa var ca 76 procent i mars i år, vilket var 1,5 procentenheter lägre än i mars ifjol. Det säsongrensade trendvärdet för den öppna arbetslösheten uppgick i mars till 3,0 procent och den totala arbetslösheten till 3,2 procent, de lediga platsernas andel av arbetslösa uppgick till 51,7 procent. Det totala antalet arbetssökande (inklusive andra än arbetslösa) uppgick till 889 st i slutet av mars vilket är 6 personer färre än ett år tidigare. Under mars månad tillsattes 250 st lediga platser, vilket är 21 platser färre än under mars ifjol. Av de tillsatta platserna tillsattes ca 41 procent inom tre veckor, jämfört med ca 37 procent i mars ifjol. Flest nyanställningar registrerades i yrkeskategorin service (99 st). Av samtliga tillsatta tjänster var 13 st sjöarbetsplatser.

Beskrivning av statistiken

Detta statistikmeddelande innehåller uppgifter om arbetslöshetsituationen på Åland den 1.4.2012. Statistikmeddelandet är framtaget i samarbete med Ålands arbetsmarknads- och studieservicemyndighet, som även bidrar med dataunderlag. Uppgifterna i meddelandet grundar sig på registerbaserad arbetsmarknadsstatistik och skiljer sig därmed från den statistik som till exempel Statistikcentralen publicerar som har de urvalsbaserade Arbetskraftsundersökningarna (AKU) som grund.

Arbetslösa, placerade genom åtgärder och lediga platser, antal

| | Öppet arbetslösa, antal | | | Arbetslösa, antal totalt | | | Placerade gm åtgärder, tot. | Lediga platser |
|-----------------------------|-------------------------|------------|------------|--------------------------|------------|------------|--------------------------------|-------------------|
| | Totalt | Kvinnor | Män | Totalt | Kvinnor | Män | | |
| 2010 | | | | | | | | |
| mars | 453 | 198 | 255 | 519 | 220 | 299 | 66 | 230 |
| april | 451 | 217 | 234 | 522 | 239 | 283 | 71 | 216 |
| maj | 408 | 205 | 203 | 475 | 224 | 251 | 67 | 144 |
| juni | 428 | 236 | 192 | 470 | 246 | 224 | 42 | 131 |
| juli | 435 | 226 | 209 | 471 | 238 | 233 | 36 | 138 |
| augusti | 413 | 216 | 197 | 450 | 229 | 221 | 37 | 165 |
| september | 391 | 207 | 184 | 437 | 225 | 212 | 46 | 119 |
| oktober | 397 | 199 | 198 | 448 | 221 | 227 | 51 | 104 |
| november | 400 | 198 | 202 | 455 | 223 | 232 | 55 | 104 |
| december | 444 | 219 | 225 | 500 | 243 | 257 | 56 | 97 |
| 2011 | | | | | | | | |
| januari | 457 | 220 | 237 | 510 | 248 | 262 | 53 | 251 |
| februari | 439 | 200 | 239 | 502 | 235 | 267 | 63 | 346 |
| mars | 409 | 174 | 235 | 469 | 210 | 259 | 60 | 319 |
| april | 362 | 157 | 205 | 423 | 192 | 231 | 61 | 293 |
| maj | 353 | 164 | 189 | 412 | 195 | 217 | 59 | 276 |
| juni | 368 | 178 | 190 | 408 | 194 | 214 | 40 | 199 |
| juli | 389 | 189 | 200 | 426 | 204 | 222 | 37 | 151 |
| augusti | 406 | 195 | 211 | 449 | 214 | 235 | 43 | 166 |
| september | 378 | 174 | 204 | 427 | 194 | 233 | 49 | 144 |
| oktober | 393 | 190 | 203 | 441 | 211 | 230 | 48 | 126 |
| november | 406 | 192 | 214 | 455 | 211 | 244 | 49 | 151 |
| december | 412 | 190 | 222 | 460 | 209 | 251 | 48 | 166 |
| 2012 | | | | | | | | |
| januari | 486 | 210 | 276 | 524 | 222 | 302 | 38 | 277 |
| februari | 478 | 209 | 269 | 515 | 220 | 295 | 37 | 385 |
| mars | 421 | 183 | 238 | 474 | 201 | 273 | 53 | 322 |
| <i>Förändr. mar. 2011 -</i> | | | | | | | | |
| <i>mar. 2012, antal</i> | 12 | 9 | 3 | 5 | -9 | 14 | -7 | 3 |

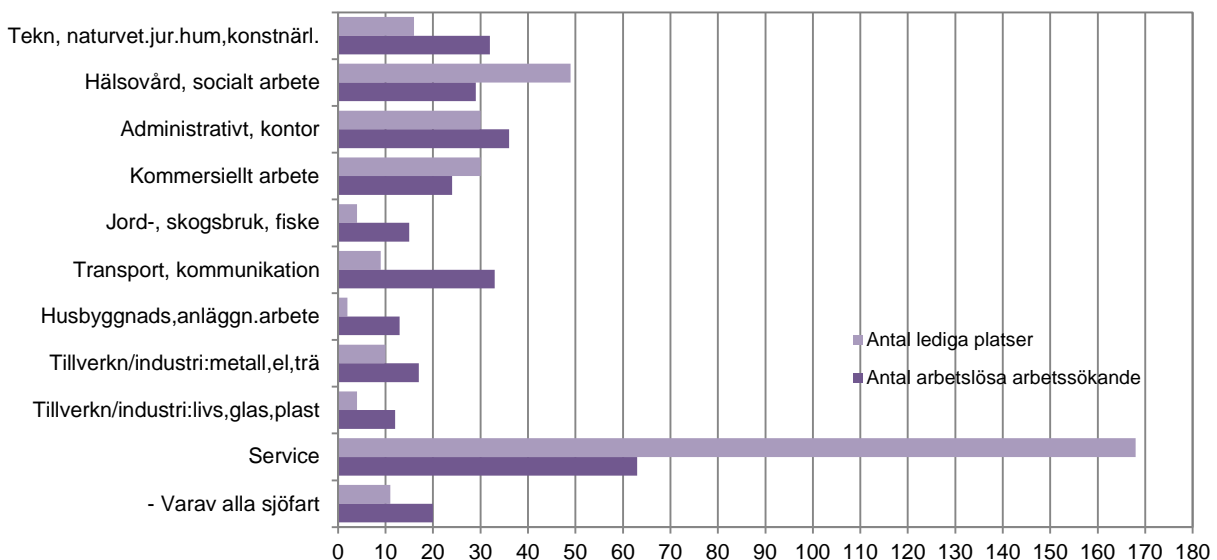
Arbetslösa, placerade genom åtgärder och lediga platser, %

| | Arbetslöshetsgrad (öppen), % | | | Total arbetslöshetsgrad, % | | | Placerade gm åtgärder, % | Lediga pl/ arbetslösa, % |
|-----------------------------|------------------------------|------------|------------|----------------------------|-------------|------------|-----------------------------|-----------------------------|
| | Totalt | Kvinnor | Män | Totalt | Kvinnor | Män | | |
| 2009 | | | | | | | | |
| | 2,7 | 2,5 | 2,9 | 3,0 | 2,7 | 3,3 | 0,3 | 51,6 |
| 2010 | | | | | | | | |
| | 3,1 | 3,1 | 3,1 | 3,5 | 3,3 | 3,6 | 0,4 | 36,9 |
| 2011 | | | | | | | | |
| | 2,8 | 2,6 | 3,0 | 3,1 | 2,9 | 3,4 | 0,4 | 54,4 |
| 2010 | | | | | | | | |
| mars | 3,3 | 2,9 | 3,7 | 3,7 | 3,2 | 4,3 | 0,5 | 50,8 |
| april | 3,3 | 3,1 | 3,4 | 3,8 | 3,5 | 4,1 | 0,5 | 47,9 |
| maj | 2,9 | 3,0 | 2,9 | 3,4 | 3,2 | 3,6 | 0,5 | 35,3 |
| juni | 3,1 | 3,4 | 2,8 | 3,4 | 3,6 | 3,2 | 0,3 | 30,6 |
| juli | 3,1 | 3,3 | 3,0 | 3,4 | 3,5 | 3,3 | 0,3 | 31,7 |
| augusti | 3,0 | 3,1 | 2,8 | 3,2 | 3,3 | 3,2 | 0,3 | 40,0 |
| september | 2,8 | 3,0 | 2,6 | 3,1 | 3,3 | 3,0 | 0,3 | 30,4 |
| oktober | 2,9 | 2,9 | 2,8 | 3,2 | 3,2 | 3,3 | 0,4 | 26,2 |
| november | 2,9 | 2,9 | 2,9 | 3,3 | 3,2 | 3,3 | 0,4 | 26,0 |
| december | 3,2 | 3,2 | 3,2 | 3,6 | 3,5 | 3,7 | 0,4 | 21,8 |
| 2011 | | | | | | | | |
| januari | 3,2 | 3,1 | 3,3 | 3,6 | 3,5 | 3,7 | 0,4 | 54,9 |
| februari | 3,1 | 2,8 | 3,4 | 3,5 | 3,3 | 3,8 | 0,4 | 78,8 |
| mars | 2,9 | 2,4 | 3,3 | 3,3 | 2,9 | 3,7 | 0,4 | 78,0 |
| april | 2,5 | 2,2 | 2,9 | 3,0 | 2,7 | 3,3 | 0,4 | 80,9 |
| maj | 2,5 | 2,3 | 2,7 | 2,9 | 2,7 | 3,1 | 0,4 | 78,2 |
| juni | 2,6 | 2,5 | 2,7 | 2,9 | 2,7 | 3,0 | 0,3 | 54,1 |
| juli | 2,7 | 2,6 | 2,8 | 3,0 | 2,8 | 3,1 | 0,3 | 38,8 |
| augusti | 2,8 | 2,7 | 3,0 | 3,2 | 3,0 | 3,3 | 0,3 | 40,9 |
| september | 2,7 | 2,4 | 2,9 | 3,0 | 2,7 | 3,3 | 0,3 | 38,1 |
| oktober | 2,8 | 2,7 | 2,9 | 3,1 | 2,9 | 3,2 | 0,3 | 32,1 |
| november | 2,8 | 2,7 | 3,0 | 3,2 | 2,9 | 3,4 | 0,3 | 37,2 |
| december | 2,9 | 2,7 | 3,1 | 3,2 | 2,9 | 3,5 | 0,3 | 40,3 |
| 2012 | | | | | | | | |
| januari | 3,4 | 2,9 | 4,0 | 3,7 | 3,1 | 4,3 | 0,3 | 57,0 |
| februari | 3,4 | 2,9 | 3,9 | 3,6 | 3,1 | 4,2 | 0,3 | 80,5 |
| mars | 3,0 | 2,6 | 3,4 | 3,4 | 2,8 | 3,9 | 0,4 | 76,5 |
| <i>Förändr. mar. 2011 -</i> | | | | | | | | |
| <i>mar. 2012, % -enh.</i> | 0,1 | 0,1 | 0,1 | 0,1 | -0,1 | 0,3 | 0,0 | -1,5 |

Arbetslöshetsgrader för särskilda kategorier av arbetskraften, % öppet arbetslösa

| | Under 25 år | | 55 år och äldre | | Långtidsarbetslösa totalt, 6 mån + | | Långtidsarbetslösa, 55 år och äldre | |
|--|-------------|------------|-----------------|-------------|---------------------------------------|------------|--|-------------|
| | Antal | Procent | Antal | Procent | Antal | Procent | Antal | Procent |
| 2009 | 79 | 6,5 | 67 | 2,4 | 69 | 0,5 | 23 | 0,8 |
| 2010 | 94 | 7,7 | 86 | 2,9 | 102 | 0,7 | 38 | 1,3 |
| 2011 | 80 | 6,1 | 75 | 2,4 | 84 | 0,6 | 33 | 1,1 |
| 2010 | | | | | | | | |
| mars | 91 | 7,5 | 84 | 2,9 | 112 | 0,8 | 31 | 1,1 |
| april | 82 | 6,7 | 85 | 2,9 | 117 | 0,8 | 35 | 1,2 |
| maj | 73 | 6,0 | 83 | 2,8 | 113 | 0,8 | 39 | 1,3 |
| juni | 90 | 7,4 | 88 | 3,0 | 110 | 0,8 | 38 | 1,3 |
| juli | 85 | 7,0 | 87 | 3,0 | 111 | 0,8 | 42 | 1,4 |
| augusti | 83 | 6,8 | 82 | 2,8 | 102 | 0,7 | 41 | 1,4 |
| september | 92 | 7,5 | 85 | 2,9 | 90 | 0,6 | 41 | 1,4 |
| oktober | 98 | 8,0 | 84 | 2,9 | 81 | 0,6 | 40 | 1,4 |
| november | 89 | 7,3 | 87 | 3,0 | 86 | 0,6 | 43 | 1,5 |
| december | 98 | 8,0 | 93 | 3,2 | 96 | 0,7 | 44 | 1,5 |
| 2011 | | | | | | | | |
| januari | 93 | 7,1 | 84 | 2,7 | 98 | 0,7 | 43 | 1,4 |
| februari | 78 | 5,9 | 91 | 2,9 | 104 | 0,7 | 41 | 1,3 |
| mars | 69 | 5,3 | 83 | 2,7 | 108 | 0,8 | 42 | 1,3 |
| april | 65 | 4,9 | 74 | 2,4 | 105 | 0,7 | 42 | 1,3 |
| maj | 61 | 4,6 | 68 | 2,2 | 96 | 0,7 | 33 | 1,1 |
| juni | 69 | 5,3 | 66 | 2,1 | 87 | 0,6 | 31 | 1,0 |
| juli | 75 | 5,7 | 74 | 2,4 | 85 | 0,6 | 30 | 1,0 |
| augusti | 93 | 7,1 | 75 | 2,4 | 76 | 0,5 | 29 | 0,9 |
| september | 83 | 6,3 | 67 | 2,1 | 60 | 0,4 | 26 | 0,8 |
| oktober | 89 | 6,8 | 71 | 2,3 | 59 | 0,4 | 27 | 0,9 |
| november | 92 | 7,0 | 73 | 2,3 | 64 | 0,4 | 27 | 0,9 |
| december | 88 | 6,7 | 77 | 2,5 | 71 | 0,5 | 29 | 0,9 |
| 2012 | | | | | | | | |
| januari | 120 | 9,3 | 83 | 2,6 | 75 | 0,5 | 28 | 0,9 |
| februari | 124 | 9,6 | 83 | 2,6 | 89 | 0,6 | 34 | 1,1 |
| mars | 90 | 6,9 | 78 | 2,5 | 108 | 0,8 | 40 | 1,3 |
| Förändr. mar. 2011 - mar. 2012, % -enh. | | 1,7 | | -0,2 | | 0,0 | | -0,1 |

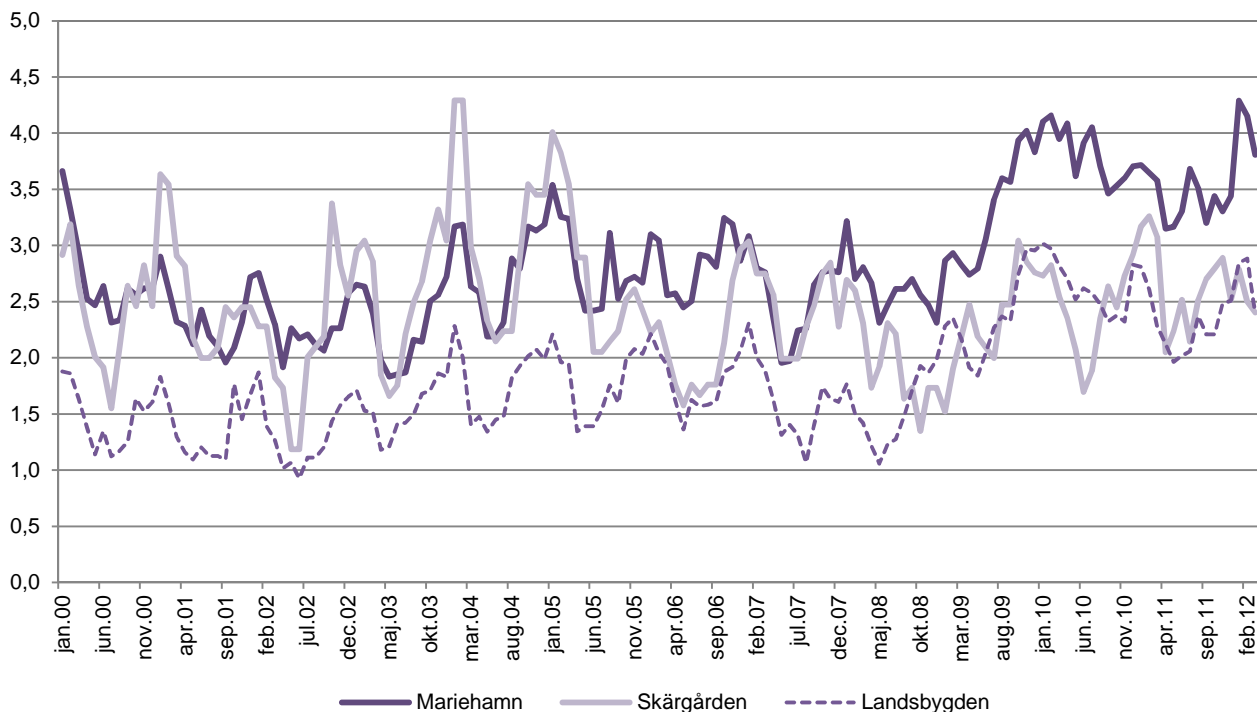
Figur 1: Antal öppet arbetslösa arbetssökande och lediga platser enligt yrke, mars 2012



Öppet arbetslösa per kommun, procent

| | 2009 | 2010 | 2011 | mar 2011 | mar 2012 | förändring mar. -12 - mar. -11, %-enh. |
|-------------------|------------|------------|------------|------------|------------|---|
| Brändö | 3,0 | 3,0 | 2,7 | 3,6 | 3,7 | 0,2 |
| Eckerö | 4,0 | 4,8 | 4,7 | 6,2 | 5,7 | -0,5 |
| Finström | 2,7 | 3,4 | 3,0 | 3,3 | 2,9 | -0,4 |
| Föglö | 1,0 | 2,0 | 2,8 | 3,3 | 2,7 | -0,6 |
| Geta | 3,8 | 3,6 | 3,6 | 3,4 | 2,3 | -1,2 |
| Hammarland | 2,1 | 2,4 | 2,3 | 1,6 | 2,8 | 1,2 |
| Jomala | 2,0 | 2,0 | 1,4 | 1,4 | 1,5 | 0,1 |
| Kumlinge | 1,8 | 2,6 | 3,2 | 4,6 | 1,2 | -3,4 |
| Kökar | 3,2 | 2,7 | 2,8 | 2,6 | 2,8 | 0,2 |
| Lemland | 2,1 | 2,1 | 2,1 | 1,8 | 2,6 | 0,8 |
| Lumparland | 1,2 | 1,5 | 0,8 | 0,5 | 1,1 | 0,6 |
| Saltvik | 2,0 | 2,4 | 2,5 | 2,3 | 2,0 | -0,3 |
| Sottunga | 3,1 | 2,0 | 1,4 | 0,0 | 1,5 | 1,5 |
| Sund | 2,6 | 2,9 | 2,0 | 2,1 | 2,2 | 0,1 |
| Vårdö | 3,0 | 2,2 | 2,2 | 2,0 | 1,5 | -0,5 |
| Mariehamn | 3,3 | 3,8 | 3,4 | 3,6 | 3,8 | 0,2 |
| Landskomm. | 2,4 | 2,6 | 2,3 | 2,4 | 2,4 | 0,0 |
| -Landsbygden | 2,4 | 2,6 | 2,3 | 2,3 | 2,4 | 0,1 |
| -Skärgården | 2,3 | 2,4 | 2,7 | 3,1 | 2,4 | -0,7 |
| Hela Åland | 2,7 | 3,1 | 2,8 | 2,9 | 3,0 | 0,1 |

Figur 2: Regionala arbetslöshetsgrader (öppen arbetslöshet)



Arbetssökande efter utbildningsnivå och arbetsmarknadsstatus

| Arbetsmarknadsstatus | Totalt | Utbildningsnivå | | | | | | | |
|---|------------|------------------|------------------|-------------|-------------------|---------------------|---------------------|--------------------|------------|
| | | Lägre grund-nivå | Högre grund-nivå | Mellan-nivå | Lägsta högre nivå | Lägre högskole-nivå | Högre högskole-nivå | Forskar-utbildning | Okänd nivå |
| 2009 | 784 | 73 | 194 | 352 | 64 | 47 | 34 | 2 | 20 |
| 2010 | 862 | 68 | 215 | 400 | 78 | 45 | 32 | 4 | 20 |
| 2011 | 837 | 54 | 218 | 387 | 75 | 51 | 31 | 3 | 19 |
| 2011 | | | | | | | | | |
| mars | 895 | 57 | 248 | 408 | 81 | 50 | 32 | 2 | 17 |
| april | 853 | 55 | 245 | 369 | 76 | 55 | 31 | 3 | 19 |
| maj | 810 | 53 | 213 | 364 | 73 | 53 | 32 | 2 | 20 |
| juni | 774 | 50 | 197 | 336 | 75 | 60 | 33 | 3 | 20 |
| juli | 792 | 51 | 197 | 353 | 74 | 60 | 35 | 3 | 19 |
| augusti | 813 | 55 | 207 | 378 | 73 | 50 | 29 | 3 | 18 |
| september | 807 | 52 | 194 | 389 | 69 | 49 | 29 | 3 | 22 |
| oktober | 815 | 50 | 203 | 391 | 73 | 48 | 31 | 2 | 17 |
| november | 828 | 52 | 207 | 401 | 74 | 47 | 28 | - | 19 |
| december | 844 | 52 | 216 | 394 | 71 | 57 | 33 | - | 21 |
| 2012 | | | | | | | | | |
| januari | 902 | 57 | 240 | 417 | 78 | 47 | 39 | 1 | 23 |
| februari | 917 | 56 | 249 | 418 | 78 | 47 | 45 | 1 | 23 |
| mars | 889 | 52 | 231 | 408 | 78 | 46 | 47 | 2 | 25 |
| placerad i arbete | 53 | 4 | 19 | 26 | 2 | 1 | 1 | - | - |
| arbetslös | 177 | 10 | 23 | 92 | 23 | 14 | 12 | 1 | 2 |
| permitterad | 409 | 25 | 116 | 183 | 26 | 20 | 25 | 1 | 13 |
| förkortad arbetsvecka utanför arbetskraften | 12 | 2 | 1 | 6 | 2 | - | 1 | - | - |
| arbetspension | 5 | - | 1 | 3 | - | - | 1 | - | - |
| | 219 | 8 | 70 | 94 | 20 | 10 | 7 | - | 10 |
| | 14 | 3 | 1 | 4 | 5 | 1 | - | - | - |

Fotnot: I antalet sökande ingår även sökande bosatta utanför Åland.

Tillsatta platser efter tillsättnings-tid (i dygn) och yrke

| Yrke | Totalt | Antal dagar | | | | | | | | | | |
|------------------------------------|------------|-------------|-----------|-----------|-----------|-----------|-----------|-----------|-----------|-----------|----------|--|
| | | 0 - 3 | 4 - 7 | 8 - 14 | 15 - 21 | 22 - 28 | 29 - 42 | 43 - 60 | 61 - 90 | 91 - 180 | Över 180 | |
| 2009 | 158 | 9 | 10 | 23 | 44 | 19 | 20 | 10 | 9 | 12 | 4 | |
| 2010 | 153 | 9 | 9 | 26 | 42 | 15 | 21 | 12 | 9 | 9 | 2 | |
| 2011 | 179 | 8 | 10 | 31 | 49 | 20 | 22 | 12 | 13 | 12 | 2 | |
| 2011 | | | | | | | | | | | | |
| mars | 271 | 7 | 8 | 28 | 57 | 62 | 41 | 52 | 8 | 2 | 6 | |
| april | 228 | 6 | 16 | 26 | 62 | 19 | 28 | 20 | 35 | 16 | - | |
| maj | 291 | 11 | 16 | 88 | 75 | 13 | 21 | 16 | 34 | 15 | 2 | |
| juni | 246 | 6 | 8 | 45 | 61 | 15 | 27 | 20 | 23 | 38 | 3 | |
| juli | 138 | 4 | 5 | 12 | 25 | 16 | 31 | 6 | 14 | 25 | - | |
| augusti | 191 | 7 | 10 | 51 | 37 | 19 | 26 | 13 | 21 | 5 | 2 | |
| september | 157 | 9 | 10 | 21 | 57 | 20 | 25 | 1 | 4 | 7 | 3 | |
| oktober | 130 | 12 | 7 | 30 | 36 | 13 | 13 | 3 | 5 | 11 | - | |
| november | 145 | 14 | 10 | 19 | 49 | 21 | 8 | 2 | 4 | 13 | 5 | |
| december | 99 | 12 | 3 | 21 | 31 | 10 | 14 | 2 | 2 | 4 | - | |
| 2012 | | | | | | | | | | | | |
| januari | 154 | 12 | 7 | 32 | 50 | 12 | 18 | 3 | 5 | 11 | 4 | |
| februari | 152 | 7 | 1 | 22 | 59 | 28 | 15 | 9 | 1 | 10 | - | |
| mars | 250 | 4 | 5 | 33 | 61 | 52 | 23 | 29 | 19 | 23 | 1 | |
| tekn,naturvet,hum,konstnärl | 38 | 1 | 1 | 3 | 9 | 21 | - | 2 | - | 1 | - | |
| hälsovård,soc.arb | 34 | - | 1 | 7 | 15 | - | 8 | 3 | - | - | - | |
| adminstrativt,kontor | 33 | 1 | 1 | 10 | 9 | 6 | 2 | 4 | - | - | - | |
| kommersiellt arb | 22 | - | 1 | 3 | 4 | 3 | 2 | 8 | - | 1 | - | |
| jord-,skogsbruk,fiske | 5 | - | 1 | 2 | - | 1 | 1 | - | - | - | - | |
| transport,kommunikation | 15 | - | - | 1 | 10 | 1 | 1 | 1 | 1 | - | - | |
| husbyggnads-,anläggn.arb | 1 | - | - | - | - | - | - | - | - | 1 | - | |
| tillverkn/industri:metall,el,trä | 1 | - | - | - | 1 | - | - | - | - | - | - | |
| tillverkn/industri:livs,glas,plast | 2 | - | - | - | 2 | - | - | - | - | - | - | |
| service | 99 | 2 | - | 7 | 11 | 20 | 9 | 11 | 18 | 20 | 1 | |
| av dessa sjöarbetsplatser | 13 | - | - | - | 10 | 1 | - | 1 | 1 | - | - | |

Kvartalsöversikt

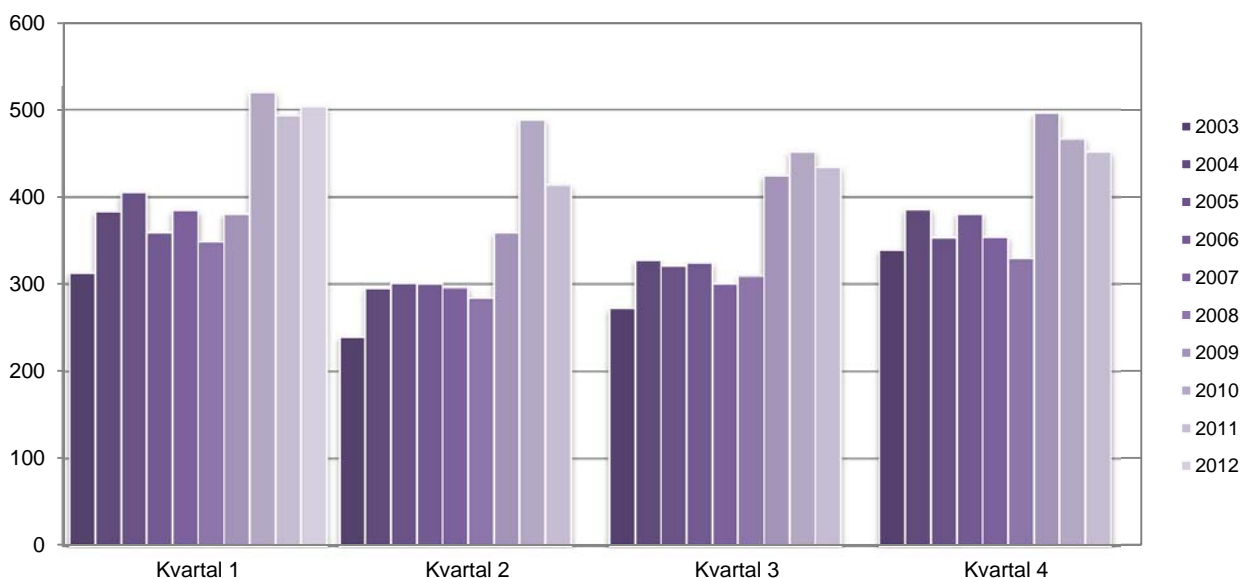
Högre arbetslöshetsgrad första kvartalet 2012

Den öppna arbetslöshetsgraden var under det första kvartalet 2012 i genomsnitt 3,3 procent. Jämfört med det första kvartalet 2011 är detta en ökning med 0,2 procentenheter. Kvinnornas arbetslöshet var oförändrad, medan männens arbetslöshetsgrad ökade med 0,4 procentenheter. Under det första kvartalet 2012 var kvinnornas genomsnittliga öppna arbetslöshetsgrad 2,8 procent, medan männens var 3,7 procent.

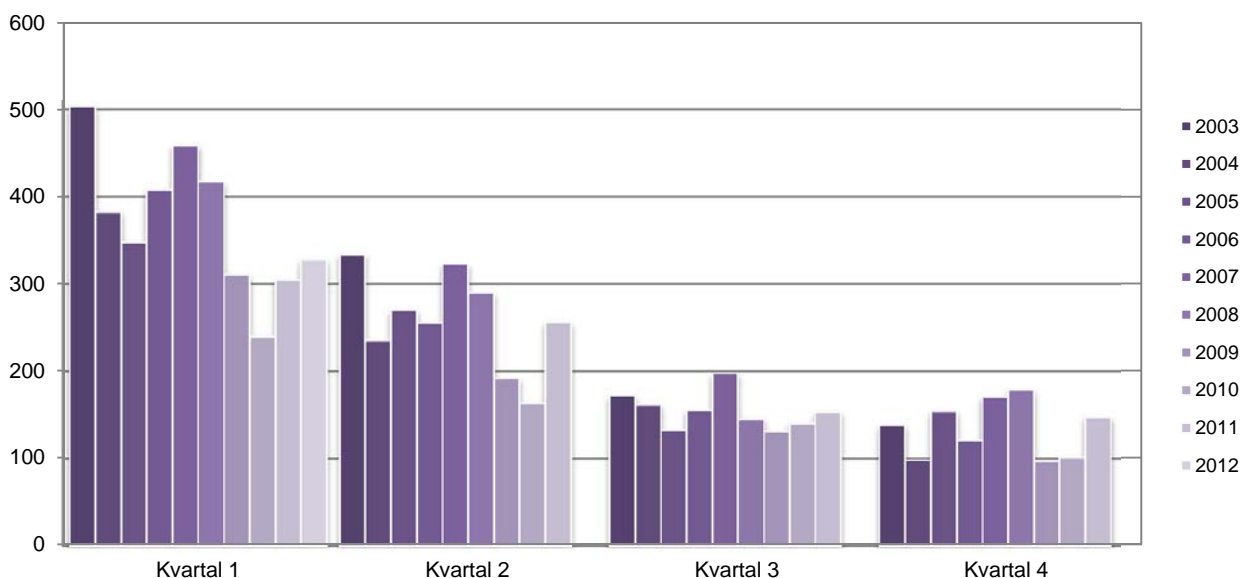
Den totala arbetslöshetsgraden var under det första kvartalet 2012 i genomsnitt 3,6 procent, jämfört med 3,5 procent under det första kvartalet 2011. Under det första kvartalet 2012 var antalet personer placerade genom åtgärder i genomsnitt 43 personer, jämfört med i genomsnitt 59 personer under det första kvartalet 2011.

Antalet lediga platser var under det första kvartalet 2012 i genomsnitt 328 st, medan antalet under det första kvartalet 2011 var i genomsnitt 305 st. Antalet lediga platser i förhållande till arbetslösa under det första kvartalet 2012 var i genomsnitt 71,3 procent lediga platser i förhållande till antalet arbetslösa, jämfört med 70,6 procent under det första kvartalet 2011.

Figur 3: Arbetslösa totalt (kvartalsmedeltal)



Figur 4: Lediga platser (kvartalsmedeltal)



Kvartalsöversikt

Arbetslösa, placerade genom åtgärder och lediga platser, antal (kvartalsmedeltal)

| | Öppet arbetslösa, antal | | | Arbetslösa, antal totalt | | | Placerade gm åtgärder, tot. | Lediga platser |
|--|-------------------------|------------|------------|--------------------------|------------|------------|--------------------------------|-------------------|
| | Totalt | Kvinnor | Män | Totalt | Kvinnor | Män | | |
| 2006:1 | 325 | 138 | 187 | 360 | 151 | 209 | 35 | 409 |
| 2006:2 | 262 | 121 | 140 | 301 | 135 | 167 | 40 | 256 |
| 2006:3 | 286 | 144 | 142 | 325 | 157 | 168 | 40 | 156 |
| 2006:4 | 332 | 154 | 178 | 381 | 169 | 212 | 49 | 121 |
| 2007:1 | 332 | 137 | 195 | 385 | 155 | 230 | 53 | 459 |
| 2007:2 | 238 | 108 | 130 | 297 | 127 | 170 | 59 | 324 |
| 2007:3 | 243 | 120 | 123 | 301 | 139 | 162 | 58 | 198 |
| 2007:4 | 296 | 136 | 160 | 355 | 158 | 197 | 59 | 171 |
| 2008:1 | 298 | 130 | 168 | 349 | 151 | 198 | 51 | 418 |
| 2008:2 | 241 | 105 | 136 | 284 | 124 | 160 | 43 | 290 |
| 2008:3 | 271 | 120 | 151 | 310 | 136 | 174 | 40 | 146 |
| 2008:4 | 287 | 123 | 165 | 330 | 138 | 191 | 42 | 179 |
| 2009:1 | 342 | 142 | 200 | 381 | 155 | 226 | 39 | 311 |
| 2009:2 | 322 | 141 | 181 | 359 | 153 | 207 | 37 | 192 |
| 2009:3 | 388 | 194 | 194 | 425 | 204 | 221 | 37 | 131 |
| 2009:4 | 456 | 218 | 238 | 497 | 230 | 267 | 40 | 97 |
| 2010:1 | 470 | 210 | 260 | 520 | 227 | 293 | 50 | 240 |
| 2010:2 | 429 | 219 | 210 | 489 | 236 | 253 | 60 | 164 |
| 2010:3 | 413 | 216 | 197 | 453 | 231 | 222 | 40 | 141 |
| 2010:4 | 414 | 205 | 208 | 468 | 229 | 239 | 54 | 102 |
| 2011:1 | 435 | 198 | 237 | 494 | 231 | 263 | 59 | 305 |
| 2011:2 | 361 | 166 | 195 | 414 | 194 | 221 | 53 | 256 |
| 2011:3 | 391 | 186 | 205 | 434 | 204 | 230 | 43 | 154 |
| 2011:4 | 404 | 191 | 213 | 452 | 210 | 242 | 48 | 148 |
| 2012:1 | 462 | 201 | 261 | 504 | 214 | 290 | 43 | 328 |
| <i>Förändr. 2011:1 - 2012:1, antal</i> | 27 | 3 | 24 | 11 | -17 | 27 | -16 | 23 |

Arbetslösa, placerade genom åtgärder och lediga platser, %

| | Arbetslöshetsgrad (öppen), % | | | Total arbetslöshetsgrad, % | | | Placerade gm åtgärder, % | Lediga pl/ arbetslösa, % |
|---|------------------------------|------------|------------|----------------------------|-------------|------------|-----------------------------|-----------------------------|
| | Totalt | Kvinnor | Män | Totalt | Kvinnor | Män | | |
| 2006:1 | 2,4 | 2,1 | 2,8 | 2,7 | 2,3 | 3,1 | 0,3 | 126,0 |
| 2006:2 | 1,9 | 1,8 | 2,1 | 2,2 | 2,0 | 2,5 | 0,3 | 98,0 |
| 2006:3 | 2,1 | 2,2 | 2,1 | 2,4 | 2,4 | 2,5 | 0,3 | 54,4 |
| 2006:4 | 2,5 | 2,3 | 2,6 | 2,8 | 2,6 | 3,1 | 0,4 | 36,4 |
| 2007:1 | 2,5 | 2,0 | 2,9 | 2,9 | 2,3 | 3,4 | 0,4 | 140,4 |
| 2007:2 | 1,8 | 1,6 | 1,9 | 2,2 | 1,9 | 2,5 | 0,4 | 134,4 |
| 2007:3 | 1,8 | 1,8 | 1,8 | 2,2 | 2,1 | 2,4 | 0,4 | 83,1 |
| 2007:4 | 2,2 | 2,0 | 2,4 | 2,6 | 2,4 | 2,9 | 0,4 | 58,1 |
| 2008:1 | 2,2 | 1,9 | 2,5 | 2,6 | 2,2 | 2,9 | 0,4 | 142,4 |
| 2008:2 | 1,8 | 1,6 | 2,0 | 2,1 | 1,8 | 2,3 | 0,3 | 120,4 |
| 2008:3 | 2,0 | 1,8 | 2,2 | 2,3 | 2,0 | 2,5 | 0,3 | 54,1 |
| 2008:4 | 2,1 | 1,8 | 2,4 | 2,4 | 2,1 | 2,8 | 0,3 | 62,4 |
| 2009:1 | 2,5 | 2,1 | 2,9 | 2,8 | 2,3 | 3,3 | 0,3 | 90,8 |
| 2009:2 | 2,3 | 2,1 | 2,6 | 2,6 | 2,2 | 3,0 | 0,3 | 60,2 |
| 2009:3 | 2,8 | 2,8 | 2,8 | 3,1 | 3,0 | 3,2 | 0,3 | 34,0 |
| 2009:4 | 3,3 | 3,2 | 3,4 | 3,6 | 3,4 | 3,9 | 0,3 | 21,4 |
| 2010:1 | 3,4 | 3,0 | 3,7 | 3,7 | 3,3 | 4,2 | 0,4 | 51,1 |
| 2010:2 | 3,1 | 3,2 | 3,0 | 3,5 | 3,4 | 3,6 | 0,4 | 37,9 |
| 2010:3 | 3,0 | 3,1 | 2,8 | 3,3 | 3,3 | 3,2 | 0,3 | 34,0 |
| 2010:4 | 3,0 | 3,0 | 3,0 | 3,4 | 3,3 | 3,4 | 0,4 | 24,7 |
| 2011:1 | 3,1 | 2,8 | 3,3 | 3,5 | 3,2 | 3,7 | 0,4 | 70,6 |
| 2011:2 | 2,5 | 2,3 | 2,7 | 2,9 | 2,7 | 3,1 | 0,4 | 71,1 |
| 2011:3 | 2,7 | 2,6 | 2,9 | 3,0 | 2,8 | 3,2 | 0,3 | 39,3 |
| 2011:4 | 2,8 | 2,7 | 3,0 | 3,2 | 2,9 | 3,4 | 0,3 | 36,5 |
| 2012:1 | 3,3 | 2,8 | 3,7 | 3,6 | 3,0 | 4,2 | 0,3 | 71,3 |
| <i>Förändr. 2011:1 - 2012:1, %-enh.</i> | 0,2 | 0,0 | 0,4 | 0,1 | -0,2 | 0,4 | -0,1 | 0,8 |

ÅS
UP



Ålandsvägen 26
PB 1187
ÅX - 22 111 MARIEHAMN