

Jonas Karlsson, Ålands statistik- och utredningsbyrå

(tel. 018-25 581)

Casper Wrede, Ålands arbetsmarknads- och studieservicemyndighet

(tel. 018-25 316)

Arbetsmarknad 2014:3

2.4.2014

## Arbetslöshetsituationen – mars 2014

### Arbetslöshetsgraden 4,1 procent i mars

I mars var den öppna arbetslöshetsgraden i genomsnitt 4,1 procent, i mars ifjol var den öppna arbetslöshetsgraden 3,7 procent. Den totala arbetslöshetsgraden (vilken inkluderar 35 personer i sysselsättningsåtgärder) uppgick till 4,3 procent, och var för de åländska männen 4,9 procent och för de åländska kvinnorna 3,8 procent. Arbetslöshetsgraden för ungdomar under 25 år var 7,7 procent, i mars ifjol var den 9,3 procent. Arbetslösheten för de 55 år fyllda var 3,3 procent, i mars ifjol var andelen 3,0 procent. Antalet långtidsarbetslösa (164 st) ökade jämfört med mars ifjol (134 st), och utgör 1,1 procent av arbetskraften (0,9 procent ifjol).

### Arbetslöshetsgraden högst i Geta

En regionvis jämförelse visar att arbetslöshetsgraden i Mariehamn ökade i mars till 5,3 procent, i mars ifjol var den 4,7 procent. På landsbygden var arbetslöshetsgraden i mars 3,2 procent (oförändrat jämfört med mars ifjol) medan den i skärgården ökade till 3,6 procent (2,1 procent i mars ifjol). Bland de åländska kommunerna var arbetslöshetsgraden i mars högst i Geta, med 6,5 procent, medan den var lägst i Föglö med 1,8 procent.

### Antalet lediga platser fortsätter att minska

Antalet lediga platser var i mars 342 stycken (inklusive 178 sommarjobb och 19 platser utanför Åland), och det är 31 platser mindre än jämfört med situationen ett år tidigare. De lediga platserna i förhållande till antalet öppet arbetslösa var 58,0 procent i mars i år, vilket är 13,5 procentenheter mindre än mars ifjol. Det säsongrensade trendvärdet för den öppna arbetslösheten uppgick i mars till 4,0 procent och den totala arbetslösheten till 4,1 procent, de lediga platsernas andel av arbetslösa uppgick till 38,5 procent. Det totala antalet arbetssökande (inklusive andra än arbetslösa) uppgick till 1 051 st i slutet av mars vilket är 50 personer fler än ett år tidigare. Under mars månad tillsattes 337 st lediga platser, vilket är hela 44 platser färre än under mars ifjol. Av de tillsatta platserna tillsattes ca 54,6 procent inom tre veckor, jämfört med ca 35,2 procent i mars ifjol. Flest nyanställningar registrerades i yrkeskategorin *service* (med 100 st). Av samtliga tillsatta tjänster var 45 st sjöarbetsplatser.

### Beskrivning av statistiken

Detta statistikmeddelande innehåller uppgifter om arbetslöshetsituationen på Åland den 1.4.2014. Statistikmeddelandet är framtaget i samarbete med Ålands arbetsmarknads- och studieservicemyndighet, som även bidrar med dataunderlag. Uppgifterna i meddelandet grundar sig på registerbaserad arbetsmarknadsstatistik och skiljer sig därmed från den statistik som till exempel Statistikcentralen publicerar som har de urvalsbaserade Arbetskraftsundersökningarna (AKU) som grund. Observera att uppgiften för den arbetsföra befolkningen justeras i mars varje år, år 2014 ökade antalet arbetsföra personer.

**Arbetslösa, placerade genom åtgärder och lediga platser, antal**

	Öppet arbetslösa, antal			Arbetslösa, antal totalt			Placerade gm åtgärder, tot.	Lediga platser
	Totalt	Kvinnor	Män	Totalt	Kvinnor	Män		
<b>2012</b>								
mars	421	183	238	474	201	273	53	322
april	381	161	220	437	177	260	56	282
maj	375	188	187	430	203	227	55	196
juni	389	194	195	430	205	225	41	174
juli	413	216	197	453	225	228	40	119
augusti	444	235	209	485	246	239	41	127
september	458	241	217	506	254	252	48	107
oktober	472	226	246	518	240	278	46	151
november	480	219	261	535	238	297	55	106
december	508	232	276	561	249	312	53	226
<b>2013</b>								
januari *	578	255	323	629	270	359	51	464
februari	576	253	323	626	268	358	50	509
mars	522	218	304	579	234	345	57	373
april	433	183	250	488	198	290	55	307
maj	407	186	221	455	201	254	48	200
juni	433	203	230	475	215	260	42	151
juli	477	223	254	519	234	285	42	167
augusti	459	213	246	503	225	278	44	139
september	493	229	264	542	242	300	49	117
oktober	520	237	283	571	249	322	51	92
november	533	241	292	585	254	331	52	107
december	566	259	307	613	269	344	47	138
<b>2014</b>								
januari	564	250	314	602	257	345	38	319
februari	591	261	330	630	269	361	39	376
<b>mars</b>	<b>590</b>	<b>268</b>	<b>322</b>	<b>625</b>	<b>276</b>	<b>349</b>	<b>35</b>	<b>342</b>
<i>Förändr. mar. 2013 –</i>								
<i>mar. 2014, antal</i>	<i>68</i>	<i>50</i>	<i>18</i>	<i>46</i>	<i>42</i>	<i>4</i>	<i>-22</i>	<i>-31</i>

Fotnot: Uppgiften för februari 2014 är reviderad (en person mer än tidigare publicerade uppgifter).

**Arbetslösa, placerade genom åtgärder och lediga platser, %**

	Arbetslöshetsgrad (öppen), %			Total arbetslöshetsgrad, %			Placerade gm åtgärder, %	Lediga pl/ arbetslösa, %
	Totalt	Kvinnor	Män	Totalt	Kvinnor	Män		
<b>2011</b>	<b>2,8</b>	<b>2,6</b>	<b>3,0</b>	<b>3,1</b>	<b>2,9</b>	<b>3,4</b>	<b>0,4</b>	<b>54,4</b>
<b>2012</b>	<b>3,1</b>	<b>2,9</b>	<b>3,3</b>	<b>3,5</b>	<b>3,1</b>	<b>3,8</b>	<b>0,3</b>	<b>47,0</b>
<b>2013</b>	<b>3,5</b>	<b>3,1</b>	<b>4,0</b>	<b>3,9</b>	<b>3,3</b>	<b>4,5</b>	<b>0,3</b>	<b>45,5</b>
<b>2012</b>								
mars	3,0	2,6	3,4	3,4	2,8	3,9	0,4	76,5
april	2,7	2,2	3,1	3,1	2,5	3,7	0,4	74,0
maj	2,7	2,6	2,7	3,0	2,8	3,2	0,4	52,3
juni	2,7	2,7	2,8	3,0	2,9	3,2	0,3	44,7
juli	2,9	3,0	2,8	3,2	3,1	3,3	0,3	28,8
augusti	3,1	3,3	3,0	3,4	3,4	3,4	0,3	28,6
september	3,2	3,4	3,1	3,6	3,5	3,6	0,3	23,4
oktober	3,3	3,2	3,5	3,7	3,4	4,0	0,3	32,0
november	3,4	3,1	3,7	3,8	3,3	4,3	0,4	22,1
december	3,6	3,2	4,0	4,0	3,5	4,5	0,4	44,5
<b>2013</b>								
januari *	4,1	3,5	4,7	4,5	3,8	5,2	0,4	80,3
februari	4,1	3,5	4,7	4,4	3,7	5,2	0,4	88,4
mars	3,7	3,0	4,4	4,1	3,3	5,0	0,4	71,5
april	3,1	2,5	3,6	3,5	2,8	4,2	0,4	70,9
maj	2,9	2,6	3,2	3,2	2,8	3,7	0,3	49,1
juni	3,1	2,8	3,3	3,4	3,0	3,7	0,3	34,9
juli	3,4	3,1	3,7	3,7	3,3	4,1	0,3	35,0
augusti	3,2	3,0	3,5	3,6	3,1	4,0	0,3	30,3
september	3,5	3,2	3,8	3,8	3,4	4,3	0,3	23,7
oktober	3,7	3,3	4,1	4,0	3,5	4,6	0,4	17,7
november	3,8	3,3	4,2	4,1	3,5	4,8	0,4	20,1
december	4,0	3,6	4,4	4,3	3,7	5,0	0,3	24,4
<b>2014</b>								
januari	3,9	3,4	4,4	4,2	3,5	4,8	0,3	56,6
februari	4,1	3,6	4,6	4,4	3,7	5,1	0,3	63,6
<b>mars</b>	<b>4,1</b>	<b>3,7</b>	<b>4,5</b>	<b>4,3</b>	<b>3,8</b>	<b>4,9</b>	<b>0,2</b>	<b>58,0</b>
<i>Förändr. mar. 2013 –</i>								
<i>mar. 2014, % -enh.</i>	<i>0,4</i>	<i>0,6</i>	<i>0,1</i>	<i>0,2</i>	<i>0,5</i>	<i>-0,1</i>	<i>-0,2</i>	<i>-13,5</i>

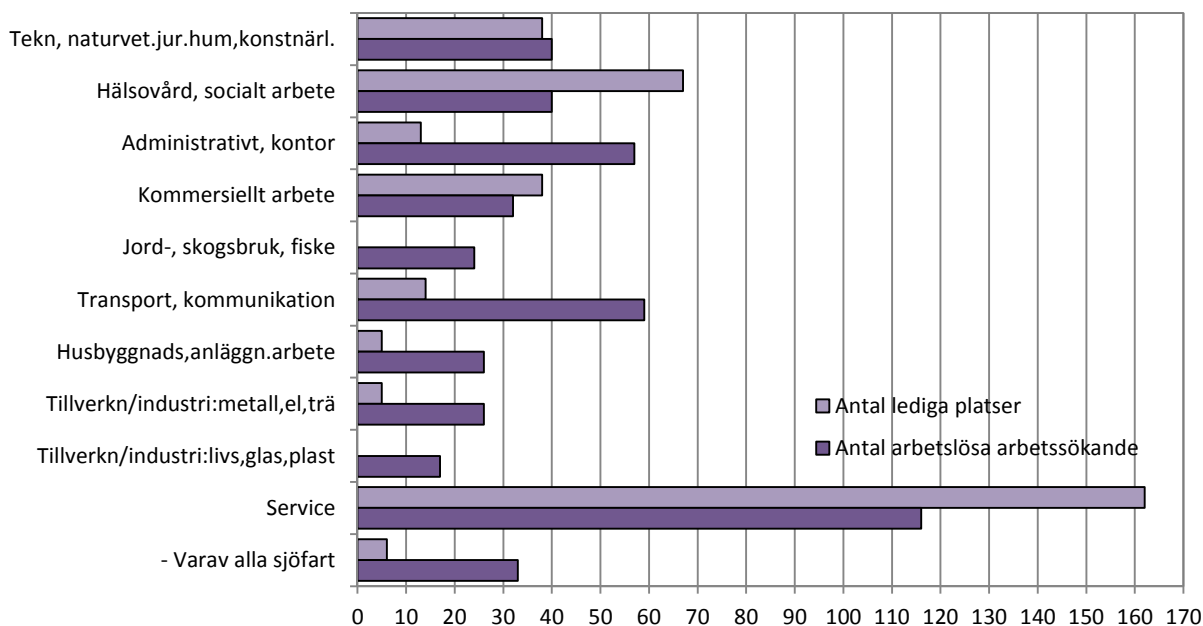
\*) OBS - januari månads uppgifter gäller situationen den 18.2.2013, på grund av tekniska problem vid framtagningen av dataunderlag.

## Arbetslöshetsgrader för särskilda kategorier av arbetskraften, % öppet arbetslösa

	Under 25 år		55 år och äldre		Långtidsarbetslösa totalt, 6 mån +		Långtidsarbetslösa, 55 år och äldre	
	Antal	Procent	Antal	Procent	Antal	Procent	Antal	Procent
<b>2011</b>	<b>80</b>	<b>6,1</b>	<b>75</b>	<b>2,4</b>	<b>84</b>	<b>0,6</b>	<b>33</b>	<b>1,1</b>
<b>2012</b>	<b>91</b>	<b>7,0</b>	<b>80</b>	<b>2,5</b>	<b>97</b>	<b>0,7</b>	<b>34</b>	<b>1,1</b>
<b>2013</b>	<b>107</b>	<b>8,1</b>	<b>89</b>	<b>2,8</b>	<b>115</b>	<b>0,8</b>	<b>41</b>	<b>1,3</b>
<b>2012</b>								
mars	90	6,9	78	2,5	108	0,8	40	1,3
april	75	5,8	67	2,1	112	0,8	39	1,2
maj	68	5,2	66	2,1	100	0,7	35	1,1
juni	77	5,9	68	2,1	94	0,7	35	1,1
juli	73	5,6	73	2,3	100	0,7	34	1,1
augusti	86	6,6	74	2,3	96	0,7	34	1,1
september	93	7,2	83	2,6	92	0,7	31	1,0
oktober	100	7,7	93	2,9	91	0,6	31	1,0
november	103	7,9	94	3,0	102	0,7	34	1,1
december	86	6,6	100	3,2	108	0,8	36	1,1
<b>2013</b>								
januari *	144	10,9	100	3,1	118	0,8	42	1,3
februari	141	10,6	101	3,2	120	0,8	41	1,3
mars	123	9,3	95	3,0	134	0,9	45	1,4
april	94	7,1	81	2,5	143	1,0	46	1,4
maj	70	5,3	68	2,1	122	0,9	38	1,2
juni	84	6,3	78	2,4	116	0,8	38	1,2
juli	86	6,5	84	2,6	117	0,8	38	1,2
augusti	87	6,6	88	2,8	107	0,8	38	1,2
september	114	8,6	86	2,7	101	0,7	40	1,3
oktober	109	8,2	93	2,9	91	0,6	37	1,2
november	114	8,6	94	2,9	97	0,7	40	1,3
december	114	8,6	98	3,1	117	0,8	44	1,4
<b>2014</b>								
januari	104	6,8	100	3,1	116	0,8	46	1,4
februari	125	8,2	100	3,1	140	1,0	49	1,5
<b>mars</b>	<b>117</b>	<b>7,7</b>	<b>106</b>	<b>3,3</b>	<b>164</b>	<b>1,1</b>	<b>56</b>	<b>1,8</b>
<b>Förändr. mar. 2013 – mar. 2014, % -enh.</b>		<b>-1,6</b>		<b>0,3</b>		<b>0,2</b>		<b>0,3</b>

\*) OBS - januari månads uppgifter gäller situationen den 18.2.2013, på grund av tekniska problem vid framtagningen av dataunderlag.

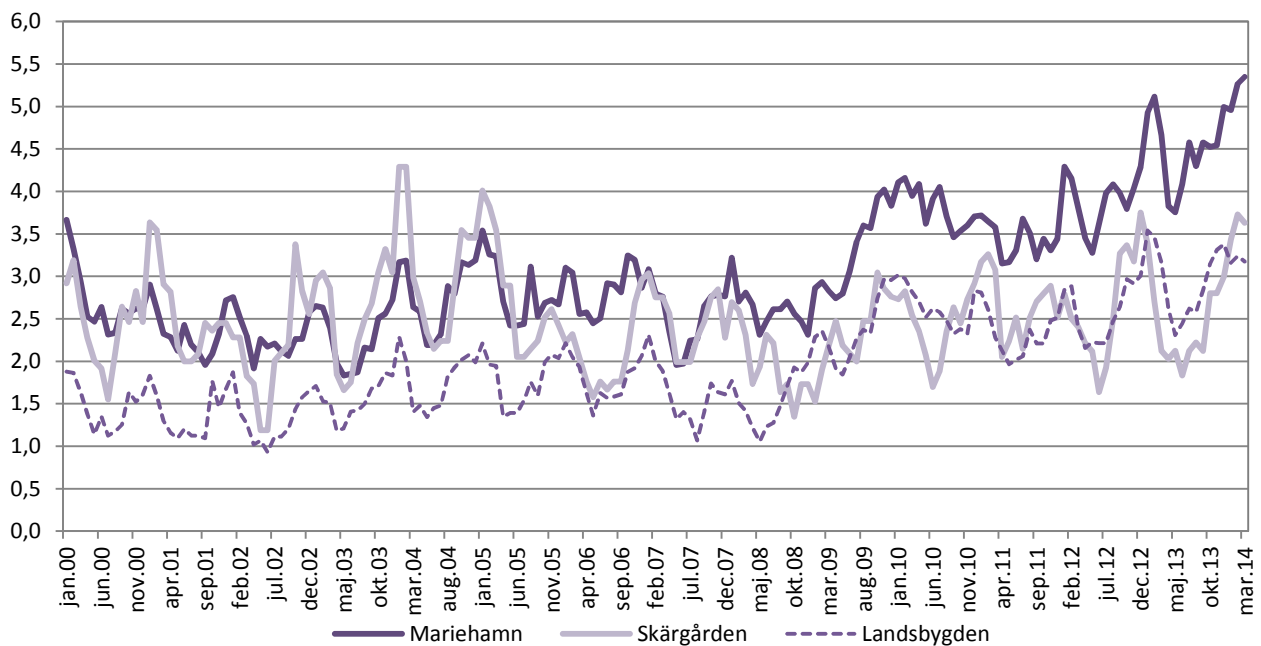
**Figur 1: Antal öppet arbetslösa arbetssökande och lediga platser enligt yrke, mars 2014**



## Öppet arbetslösa per kommun, procent

	2011	2012	2013	mar. 2013	mar. 2014	förändring mar. 2013 – mar. 2014, %-enh.
Brändö	2,7	4,2	2,6	<b>3,4</b>	<b>3,9</b>	0,4
Eckerö	4,7	4,4	4,2	<b>5,2</b>	<b>2,9</b>	-2,3
Finström	3,0	3,2	3,5	<b>4,3</b>	<b>3,4</b>	-0,9
Föglö	2,8	3,3	1,7	<b>0,7</b>	<b>1,8</b>	1,1
Geta	3,6	3,2	4,9	<b>4,0</b>	<b>6,5</b>	2,5
Hammarland	2,3	2,8	3,6	<b>3,4</b>	<b>3,9</b>	0,5
Jomala	1,4	2,0	2,4	<b>2,6</b>	<b>2,5</b>	-0,1
Kumlinge	3,2	1,5	2,9	<b>2,5</b>	<b>6,4</b>	4,0
Kökar	2,8	1,6	3,9	<b>1,7</b>	<b>5,6</b>	3,9
Lemland	2,1	2,0	2,2	<b>2,4</b>	<b>2,4</b>	-0,1
Lumparland	0,8	1,7	1,8	<b>1,6</b>	<b>2,5</b>	0,9
Saltvik	2,5	2,4	2,7	<b>2,4</b>	<b>3,6</b>	1,2
Sottunga	1,4	1,7	1,8	<b>3,5</b>	<b>1,9</b>	-1,6
Sund	2,0	2,8	3,2	<b>3,1</b>	<b>4,0</b>	1,0
Vårdö	2,2	1,8	2,3	<b>2,1</b>	<b>3,1</b>	1,0
Mariehamn	3,4	3,9	4,5	<b>4,7</b>	<b>5,3</b>	0,7
Landskomm.	2,3	2,6	2,9	<b>3,0</b>	<b>3,2</b>	0,2
-Landsbygden	2,3	2,6	3,0	<b>3,2</b>	<b>3,2</b>	0,0
-Skärgården	2,7	2,6	2,4	<b>2,1</b>	<b>3,6</b>	1,5
<b>Hela Åland</b>	<b>2,8</b>	<b>3,1</b>	<b>3,5</b>	<b>3,7</b>	<b>4,1</b>	<b>0,4</b>

Figur 2: Regionala arbetslöshetsgrader år 2000-2014 (öppen arbetslöshet)



## Arbetsökande efter utbildningsnivå och arbetsmarknadsstatus

Arbetsmarknadsstatus	Totalt	Utbildningsnivå							
		Lägre grund-nivå	Högre grund-nivå	Mellan-nivå	Lägsta högre nivå	Lägre högskole-nivå	Högre högskole-nivå	Forskar-utbildning	Okänd nivå
<b>2011</b>	<b>837</b>	<b>54</b>	<b>218</b>	<b>387</b>	<b>75</b>	<b>51</b>	<b>31</b>	<b>3</b>	<b>19</b>
<b>2012</b>	<b>878</b>	<b>51</b>	<b>226</b>	<b>398</b>	<b>76</b>	<b>51</b>	<b>48</b>	<b>2</b>	<b>26</b>
<b>2013</b>	<b>948</b>	<b>54</b>	<b>242</b>	<b>419</b>	<b>74</b>	<b>62</b>	<b>56</b>	<b>3</b>	<b>39</b>
<b>2013</b>									
mars	1 001	51	265	467	78	48	56	2	34
april	915	52	243	411	77	50	50	2	30
maj	884	53	234	378	72	56	53	2	36
juni	853	54	223	357	71	66	48	3	31
juli	916	59	239	373	71	78	55	3	38
augusti	852	52	214	369	68	61	50	4	34
september	918	56	229	401	68	71	50	3	40
oktober	970	57	242	420	73	68	56	4	50
november	986	54	239	430	75	70	63	4	51
december	1 033	62	241	440	80	77	76	4	53
<b>2014</b>									
januari	1 036	62	241	450	88	70	71	4	50
februari	1 048	61	243	460	86	78	67	5	48
<b>mars</b>	<b>1 051</b>	<b>56</b>	<b>239</b>	<b>475</b>	<b>82</b>	<b>78</b>	<b>70</b>	<b>5</b>	<b>46</b>
placerad	35	3	10	18	2	-	1	-	1
i arbete	189	8	22	95	23	13	17	2	9
arbetslös	580	28	129	258	44	55	39	3	24
permitterad	14	2	1	10	-	1	-	-	-
förkortad arbetsvecka	4	1	-	3	-	-	-	-	-
utanför arbetskraften	101	9	27	46	9	5	2	-	3
arbetslöshetspension	3	-	-	2	1	-	-	-	-
i syss.framjande service	31	2	11	16	-	-	2	-	-
i utbildning	94	3	39	27	3	4	9	-	9

Fotnot: I antalet sökande ingår även sökande bosatta utanför Åland. Lägre grundnivå innefattar sedan januari 2013 även sådana som ej fullföljt en grundutbildning. Klassificering av arbetsmarknadsstatus har ändrats från början av år 2013.

## Tillsatta platser efter tillsättningsstid (i dygn) och yrke

Yrke	Totalt	Antal dagar									
		0 -	4 -	8 -	15 -	22 -	29 -	43 -	61 -	91 -	Över
<b>2011</b>	<b>179</b>	<b>8</b>	<b>10</b>	<b>31</b>	<b>49</b>	<b>20</b>	<b>22</b>	<b>12</b>	<b>13</b>	<b>12</b>	<b>2</b>
<b>2012</b>	<b>174</b>	<b>10</b>	<b>6</b>	<b>29</b>	<b>54</b>	<b>22</b>	<b>17</b>	<b>8</b>	<b>10</b>	<b>12</b>	<b>7</b>
<b>2013</b>	<b>188</b>	<b>6</b>	<b>9</b>	<b>36</b>	<b>49</b>	<b>23</b>	<b>20</b>	<b>14</b>	<b>21</b>	<b>10</b>	<b>2</b>
<b>2013</b>											
mars	381	5	6	42	81	48	40	40	98	14	7
april	328	10	8	43	83	45	45	35	36	20	3
maj	243	6	15	29	78	29	24	17	39	4	2
juni	172	4	6	22	51	18	8	13	16	34	-
juli	110	4	22	25	21	15	9	1	3	9	1
augusti	174	7	5	17	66	17	15	13	17	10	7
september	130	8	7	33	30	9	10	16	5	11	1
oktober	97	7	7	10	23	14	12	7	8	8	1
november	89	5	6	18	26	14	3	10	2	4	1
december	94	3	3	19	40	11	3	2	12	1	-
<b>2014</b>											
januari	117	7	7	13	33	22	28	2	1	3	1
februari	225	13	4	20	76	47	22	17	12	5	9
<b>mars</b>	<b>337</b>	<b>21</b>	<b>8</b>	<b>33</b>	<b>122</b>	<b>42</b>	<b>79</b>	<b>4</b>	<b>23</b>	<b>4</b>	<b>1</b>
tekn,naturvet,hum,konstnär	95	-	-	9	70	5	11	-	-	-	-
hälsovård,soc.arb	55	16	1	5	14	13	4	-	-	1	1
administrativt,kontor	26	-	-	4	15	4	3	-	-	-	-
kommersiellt arb	24	-	1	4	1	2	-	2	14	-	-
jord-,skogsbruk,fiske	-	-	-	-	-	-	-	-	-	-	-
transport,kommunikation	18	2	-	1	3	2	10	-	-	-	-
husbyggnads-,anläggn.arb	2	-	-	-	-	1	1	-	-	-	-
tillverkn/industri:metall,el,trä	12	-	2	2	5	1	-	1	-	1	-
tillverkn/industri:livs,glas,plast	5	-	1	-	3	-	-	-	1	-	-
service	100	3	3	8	11	14	50	1	8	2	-
<i>av dessa sjärbetsplatser</i>	<b>45</b>	<b>2</b>	<b>-</b>	<b>1</b>	<b>-</b>	<b>2</b>	<b>40</b>	<b>-</b>	<b>-</b>	<b>-</b>	<b>-</b>

## Kvartalsöversikt

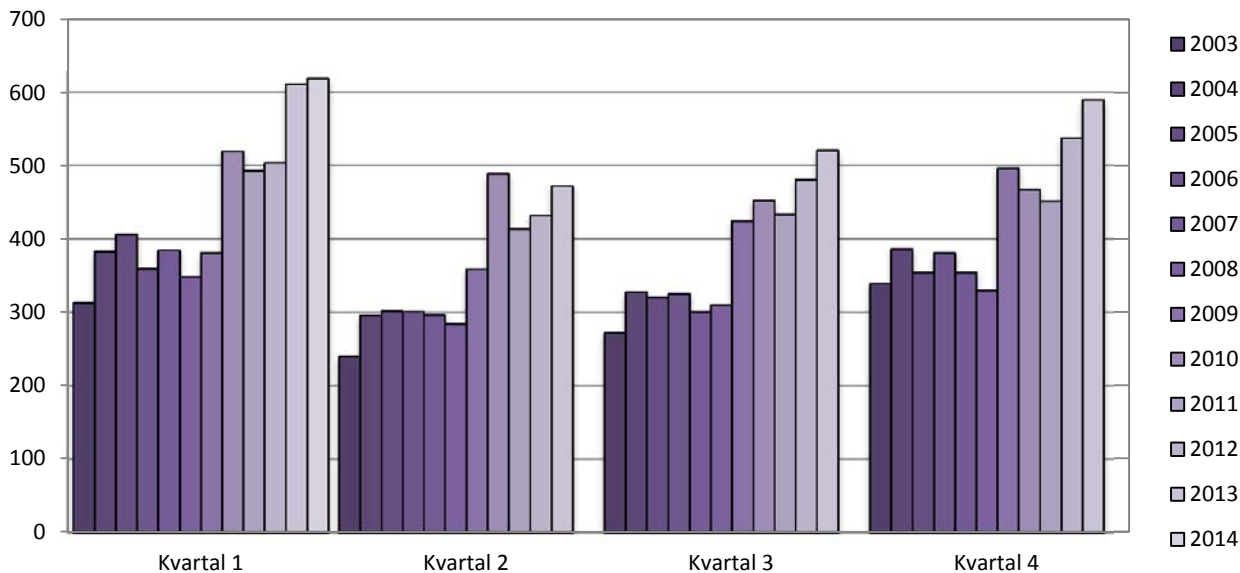
### Högre arbetslöshetsgrad under det första kvartalet 2014

Den öppna arbetslöshetsgraden var under det första kvartalet 2014 i genomsnitt 4,0 procent. Jämfört med det första kvartalet 2013 är detta en ökning med i genomsnitt 0,1 procentenheter. Kvinnornas arbetslöshet ökade med 0,2 procentenheter, medan männens arbetslöshetsgrad i genomsnitt var oförändrad. Under det första kvartalet 2014 var kvinnornas genomsnittliga öppna arbetslöshetsgrad 3,6 procent, medan männens var 4,5 procent.

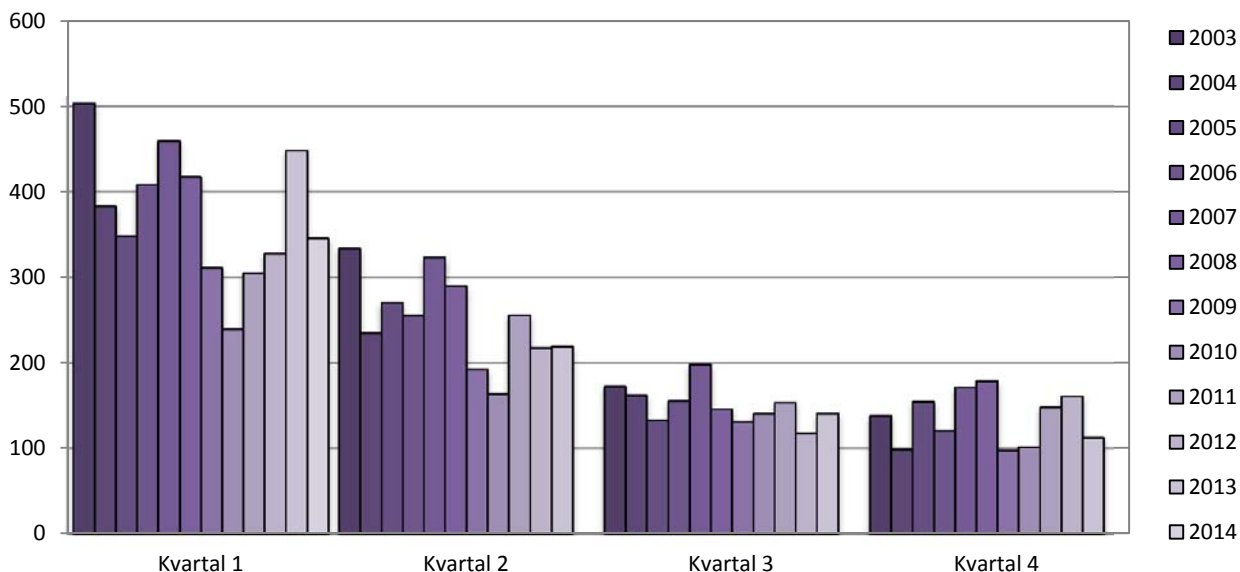
Den totala arbetslöshetsgraden var under det första kvartalet 2014 i genomsnitt 4,3 procent, i genomsnitt oförändrat jämfört med det första kvartalet 2013. Under det första kvartalet 2014 var antalet personer placerade genom åtgärder i genomsnitt 37 personer, vilket är 15 personer mindre än under det första kvartalet 2013.

Antalet lediga platser var under det första kvartalet 2014 i genomsnitt 346 st, medan antalet under det första kvartalet 2013 var i genomsnitt 449 st. Antalet lediga platser i förhållande till arbetslösa under det första kvartalet 2014 var i genomsnitt 59,4 procent, en nedgång med 20,7 procentenheter från det första kvartalet 2013.

Figur 3: Arbetslösa totalt (kvartalsmedeltal)



Figur 4: Lediga platser (kvartalsmedeltal)



## Kvartalsöversikt

### Arbetslösa, placerade genom åtgärder och lediga platser, antal (kvartalsmedeltal)

	Öppet arbetslösa, antal			Arbetslösa, antal totalt			Placerade gm åtgärder, tot.	Lediga platser
	Totalt	Kvinnor	Män	Totalt	Kvinnor	Män		
2009:1	342	142	200	381	155	226	39	311
2009:2	322	141	181	359	153	207	37	192
2009:3	388	194	194	425	204	221	37	131
2009:4	456	218	238	497	230	267	40	97
2010:1	470	210	260	520	227	293	50	240
2010:2	429	219	210	489	236	253	60	164
2010:3	413	216	197	453	231	222	40	141
2010:4	414	205	208	468	229	239	54	102
2011:1	435	198	237	494	231	263	59	305
2011:2	361	166	195	414	194	221	53	256
2011:3	391	186	205	434	204	230	43	154
2011:4	404	191	213	452	210	242	48	148
2012:1	462	201	261	504	214	290	43	328
2012:2	382	181	201	432	195	237	51	217
2012:3	438	231	208	481	242	240	43	118
2012:4	487	226	261	538	242	296	51	161
2013:1	559	242	317	611	257	354	53	449
2013:2	424	191	234	473	205	268	48	219
2013:3	476	222	255	521	234	288	45	141
2013:4	540	246	294	590	257	332	50	112
<b>2014:1</b>	<b>582</b>	<b>260</b>	<b>322</b>	<b>619</b>	<b>267</b>	<b>352</b>	<b>37</b>	<b>346</b>
<i>Förändr. 2013:1 – 2014:1, antal</i>	<b>23</b>	<b>18</b>	<b>5</b>	<b>8</b>	<b>10</b>	<b>-2</b>	<b>-15</b>	<b>-103</b>

### Arbetslösa, placerade genom åtgärder och lediga platser, %

	Arbetslöshetsgrad (öppen), %			Total arbetslöshetsgrad, %			Placerade gm åtgärder, %	Lediga pl/ arbetslösa, %
	Totalt	Kvinnor	Män	Totalt	Kvinnor	Män		
2009:1	2,5	2,1	2,9	2,8	2,3	3,3	0,3	90,8
2009:2	2,3	2,1	2,6	2,6	2,2	3,0	0,3	60,2
2009:3	2,8	2,8	2,8	3,1	3,0	3,2	0,3	34,0
2009:4	3,3	3,2	3,4	3,6	3,4	3,9	0,3	21,4
2010:1	3,4	3,0	3,7	3,7	3,3	4,2	0,4	51,1
2010:2	3,1	3,2	3,0	3,5	3,4	3,6	0,4	37,9
2010:3	3,0	3,1	2,8	3,3	3,3	3,2	0,3	34,0
2010:4	3,0	3,0	3,0	3,4	3,3	3,4	0,4	24,7
2011:1	3,1	2,8	3,3	3,5	3,2	3,7	0,4	70,6
2011:2	2,5	2,3	2,7	2,9	2,7	3,1	0,4	71,1
2011:3	2,7	2,6	2,9	3,0	2,8	3,2	0,3	39,3
2011:4	2,8	2,7	3,0	3,2	2,9	3,4	0,3	36,5
2012:1	3,3	2,8	3,7	3,6	3,0	4,2	0,3	71,3
2012:2	2,7	2,5	2,9	3,1	2,7	3,4	0,4	57,0
2012:3	3,1	3,2	3,0	3,4	3,4	3,4	0,3	26,9
2012:4	3,4	3,2	3,7	3,8	3,4	4,2	0,4	32,9
2013:1	4,0	3,4	4,6	4,3	3,6	5,1	0,4	80,0
2013:2	3,0	2,6	3,4	3,3	2,8	3,9	0,3	51,6
2013:3	3,4	3,1	3,7	3,7	3,2	4,1	0,3	29,7
2013:4	3,8	3,4	4,2	4,2	3,6	4,8	0,4	20,7
<b>2014:1</b>	<b>4,0</b>	<b>3,6</b>	<b>4,5</b>	<b>4,3</b>	<b>3,7</b>	<b>4,9</b>	<b>0,3</b>	<b>59,4</b>
<i>Förändr. 2013:1 – 2014:1, %-enh.</i>	<b>0,1</b>	<b>0,2</b>	<b>0,0</b>	<b>0,0</b>	<b>0,1</b>	<b>-0,2</b>	<b>-0,1</b>	<b>-20,7</b>

ÅS  
UP



Ålandsvägen 26  
PB 1187  
AX - 22 111 MARIEHAMN