

Jonas Karlsson, Ålands statistik- och utredningsbyrå
(tel. 018-25581)

Arbetsmarknad 2012:4
4.5.2012

Casper Wrede, Ålands arbetsmarknads- och studieservicemyndighet
(tel. 018-25316)

Arbetslöshetsituationen – april 2012

Arbetslöshetsgraden 2,7 procent i april

I april ökade den öppna arbetslöshetsgraden till 2,7 procent, jämfört med april ifjol då den var 2,5 procent. Den totala arbetslöshetsgraden (vilken inkluderar 56 personer i sysselsättningsåtgärder) uppgick till 3,1 procent, och den var 1,2 procentenheter högre för de åländska männen (3,7 procent) än för kvinnorna (2,5 procent).

Arbetslöshetsgraden för ungdomar under 25 år (5,8 procent) var 0,8 procentenheter högre än i april ifjol. Arbetslösheten för de 55 år fyllda (2,1 procent) var 0,3 procentenheter lägre i april jämfört med april ifjol. Antalet långtidsarbetslösa (112 st) var 7 personer fler jämfört med april ifjol, och utgör 0,8 procent av arbetskraften.

Arbetslöshetsgraden högst i Eckerö

En regionvis jämförelse visar att arbetslöshetsgraden i Mariehamn ökade i april till 3,4 procent, i april ifjol var den 3,2 procent. På landsbygden ökade arbetslöshetsgraden i april till 2,2 procent (2,1 procent i april ifjol) och i skärgården ökade den till 2,2 procent (2,1 procent i april ifjol). Bland de åländska kommunerna var arbetslöshetsgraden i april fortsättningsvis högst i Eckerö med 5,3 procent och lägst i Lumparland med 0,5 procent.

Antalet lediga platser minskar

Antalet lediga platser var i april 282 stycken, och det är 11 platser mindre jämfört med situationen ett år tidigare. Av de lediga platserna är en stor del sommarvikariat, 134 st (i april ifjol 141 st). De lediga platserna i förhållande till antalet öppettidslösa var ca 74 procent i april i år, vilket var 6,9 procentenheter lägre än i april ifjol. Det säsongrensade trendvärdet för den öppna arbetslösheten uppgick i april till 2,9 procent och den totala arbetslösheten till 3,2 procent, de lediga platsernas andel av arbetslösa uppgick till 50,0 procent. Det totala antalet arbetssökande (inklusive andra än arbetslösa) uppgick till 869 st i slutet av april vilket är 16 personer fler än ett år tidigare. Under april månad tillsattes 243 st lediga platser, vilket är 15 platser fler än under april ifjol. Av de tillsatta platserna tillsattes ca 65 procent inom tre veckor, jämfört med ca 48 procent i april ifjol. Flest nyanställningar registrerades i yrkeskategorierna tekn., naturvet., jur., humaniora, konstfärdigheter samt service (med 72 st vardera). Av samtliga tillsatta tjänster var 9 st sjoarbetsplatser.

Beskrivning av statistiken

Detta statistikmeddelande innehåller uppgifter om arbetslöshetsituationen på Åland den 1.5.2012. Statistikmeddelandet är framtaget i samarbete med Ålands arbetsmarknads- och studieservicemyndighet, som även bidrar med dataunderlag. Uppgifterna i meddelandet grundar sig på registerbaserad arbetsmarknadsstatistik och skiljer sig därmed från den statistik som till exempel Statistikcentralen publicerar som har de urvalsbaserade Arbetskraftsundersökningarna (AKU) som grund.

Arbetslösa, placerade genom åtgärder och lediga platser, antal

	Öppet arbetslösa, antal			Arbetslösa, antal totalt			Placerade gm åtgärder, tot.	Lediga platser
	Totalt	Kvinnor	Män	Totalt	Kvinnor	Män		
2010								
april	451	217	234	522	239	283	71	216
maj	408	205	203	475	224	251	67	144
juni	428	236	192	470	246	224	42	131
juli	435	226	209	471	238	233	36	138
augusti	413	216	197	450	229	221	37	165
september	391	207	184	437	225	212	46	119
oktober	397	199	198	448	221	227	51	104
november	400	198	202	455	223	232	55	104
december	444	219	225	500	243	257	56	97
2011								
januari	457	220	237	510	248	262	53	251
februari	439	200	239	502	235	267	63	346
mars	409	174	235	469	210	259	60	319
april	362	157	205	423	192	231	61	293
maj	353	164	189	412	195	217	59	276
juni	368	178	190	408	194	214	40	199
juli	389	189	200	426	204	222	37	151
augusti	406	195	211	449	214	235	43	166
september	378	174	204	427	194	233	49	144
oktober	393	190	203	441	211	230	48	126
november	406	192	214	455	211	244	49	151
december	412	190	222	460	209	251	48	166
2012								
januari	486	210	276	524	222	302	38	277
februari	478	209	269	515	220	295	37	385
mars	421	183	238	474	201	273	53	322
april	381	161	220	437	177	260	56	282
<i>Förändr. apr. 2011 - apr. 2012, antal</i>	<i>19</i>	<i>4</i>	<i>15</i>	<i>14</i>	<i>-15</i>	<i>29</i>	<i>-5</i>	<i>-11</i>

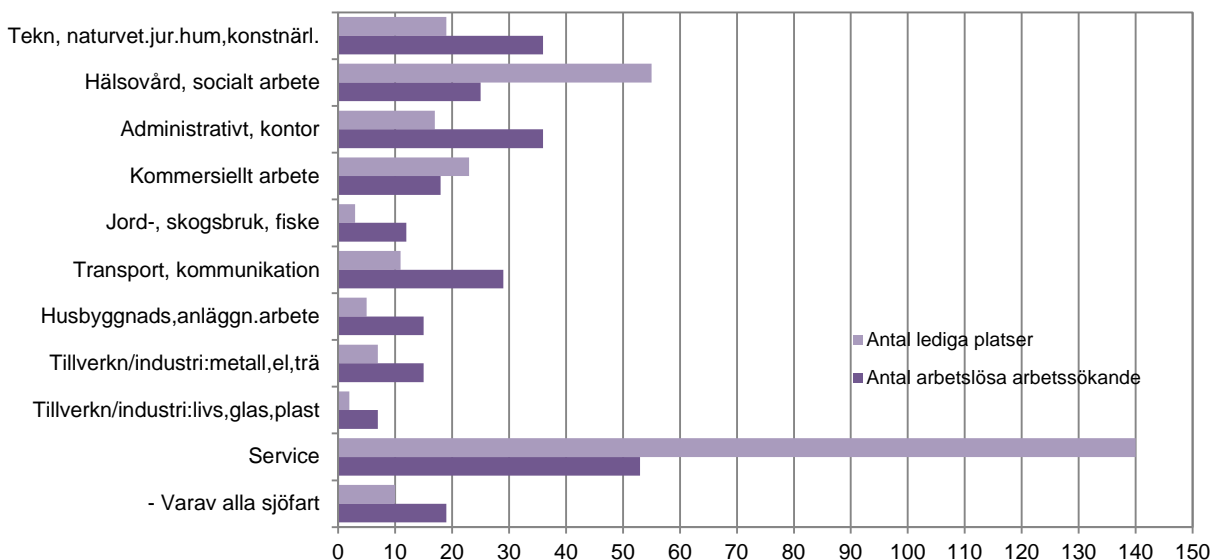
Arbetslösa, placerade genom åtgärder och lediga platser, %

	Arbetslöshetsgrad (öppen), %			Total arbetslöshetsgrad, %			Placerade gm åtgärder, %	Lediga pl/ arbetslösa, %
	Totalt	Kvinnor	Män	Totalt	Kvinnor	Män		
2009	2,7	2,5	2,9	3,0	2,7	3,3	0,3	51,6
2010	3,1	3,1	3,1	3,5	3,3	3,6	0,4	36,9
2011	2,8	2,6	3,0	3,1	2,9	3,4	0,4	54,4
2010								
april	3,3	3,1	3,4	3,8	3,5	4,1	0,5	47,9
maj	2,9	3,0	2,9	3,4	3,2	3,6	0,5	35,3
juni	3,1	3,4	2,8	3,4	3,6	3,2	0,3	30,6
juli	3,1	3,3	3,0	3,4	3,5	3,3	0,3	31,7
augusti	3,0	3,1	2,8	3,2	3,3	3,2	0,3	40,0
september	2,8	3,0	2,6	3,1	3,3	3,0	0,3	30,4
oktober	2,9	2,9	2,8	3,2	3,2	3,3	0,4	26,2
november	2,9	2,9	2,9	3,3	3,2	3,3	0,4	26,0
december	3,2	3,2	3,2	3,6	3,5	3,7	0,4	21,8
2011								
januari	3,2	3,1	3,3	3,6	3,5	3,7	0,4	54,9
februari	3,1	2,8	3,4	3,5	3,3	3,8	0,4	78,8
mars	2,9	2,4	3,3	3,3	2,9	3,7	0,4	78,0
april	2,5	2,2	2,9	3,0	2,7	3,3	0,4	80,9
maj	2,5	2,3	2,7	2,9	2,7	3,1	0,4	78,2
juni	2,6	2,5	2,7	2,9	2,7	3,0	0,3	54,1
juli	2,7	2,6	2,8	3,0	2,8	3,1	0,3	38,8
augusti	2,8	2,7	3,0	3,2	3,0	3,3	0,3	40,9
september	2,7	2,4	2,9	3,0	2,7	3,3	0,3	38,1
oktober	2,8	2,7	2,9	3,1	2,9	3,2	0,3	32,1
november	2,8	2,7	3,0	3,2	2,9	3,4	0,3	37,2
december	2,9	2,7	3,1	3,2	2,9	3,5	0,3	40,3
2012								
januari	3,4	2,9	4,0	3,7	3,1	4,3	0,3	57,0
februari	3,4	2,9	3,9	3,6	3,1	4,2	0,3	80,5
mars	3,0	2,6	3,4	3,4	2,8	3,9	0,4	76,5
april	2,7	2,2	3,1	3,1	2,5	3,7	0,4	74,0
<i>Förändr. apr. 2011 - apr. 2012, %-enh.</i>	<i>0,2</i>	<i>0,1</i>	<i>0,3</i>	<i>0,1</i>	<i>-0,2</i>	<i>0,5</i>	<i>0,0</i>	<i>-6,9</i>

Arbetslöshetsgrader för särskilda kategorier av arbetskraften, % öppet arbetslösa

	Under 25 år		55 år och äldre		Långtidsarbetslösa totalt, 6 mån +		Långtidsarbetslösa, 55 år och äldre	
	Antal	Procent	Antal	Procent	Antal	Procent	Antal	Procent
2009	79	6,5	67	2,4	69	0,5	23	0,8
2010	94	7,7	86	2,9	102	0,7	38	1,3
2011	80	6,1	75	2,4	84	0,6	33	1,1
2010								
april	82	6,7	85	2,9	117	0,8	35	1,2
maj	73	6,0	83	2,8	113	0,8	39	1,3
juni	90	7,4	88	3,0	110	0,8	38	1,3
juli	85	7,0	87	3,0	111	0,8	42	1,4
augusti	83	6,8	82	2,8	102	0,7	41	1,4
september	92	7,5	85	2,9	90	0,6	41	1,4
oktober	98	8,0	84	2,9	81	0,6	40	1,4
november	89	7,3	87	3,0	86	0,6	43	1,5
december	98	8,0	93	3,2	96	0,7	44	1,5
2011								
januari	93	7,1	84	2,7	98	0,7	43	1,4
februari	78	5,9	91	2,9	104	0,7	41	1,3
mars	69	5,3	83	2,7	108	0,8	42	1,3
april	65	4,9	74	2,4	105	0,7	42	1,3
maj	61	4,6	68	2,2	96	0,7	33	1,1
juni	69	5,3	66	2,1	87	0,6	31	1,0
juli	75	5,7	74	2,4	85	0,6	30	1,0
augusti	93	7,1	75	2,4	76	0,5	29	0,9
september	83	6,3	67	2,1	60	0,4	26	0,8
oktober	89	6,8	71	2,3	59	0,4	27	0,9
november	92	7,0	73	2,3	64	0,4	27	0,9
december	88	6,7	77	2,5	71	0,5	29	0,9
2012								
januari	120	9,3	83	2,6	75	0,5	28	0,9
februari	124	9,6	83	2,6	89	0,6	34	1,1
mars	90	6,9	78	2,5	108	0,8	40	1,3
april	75	5,8	67	2,1	112	0,8	39	1,2
Förändr. apr. 2011 - apr. 2012, % -enh.		0,8		-0,3		0,1		-0,1

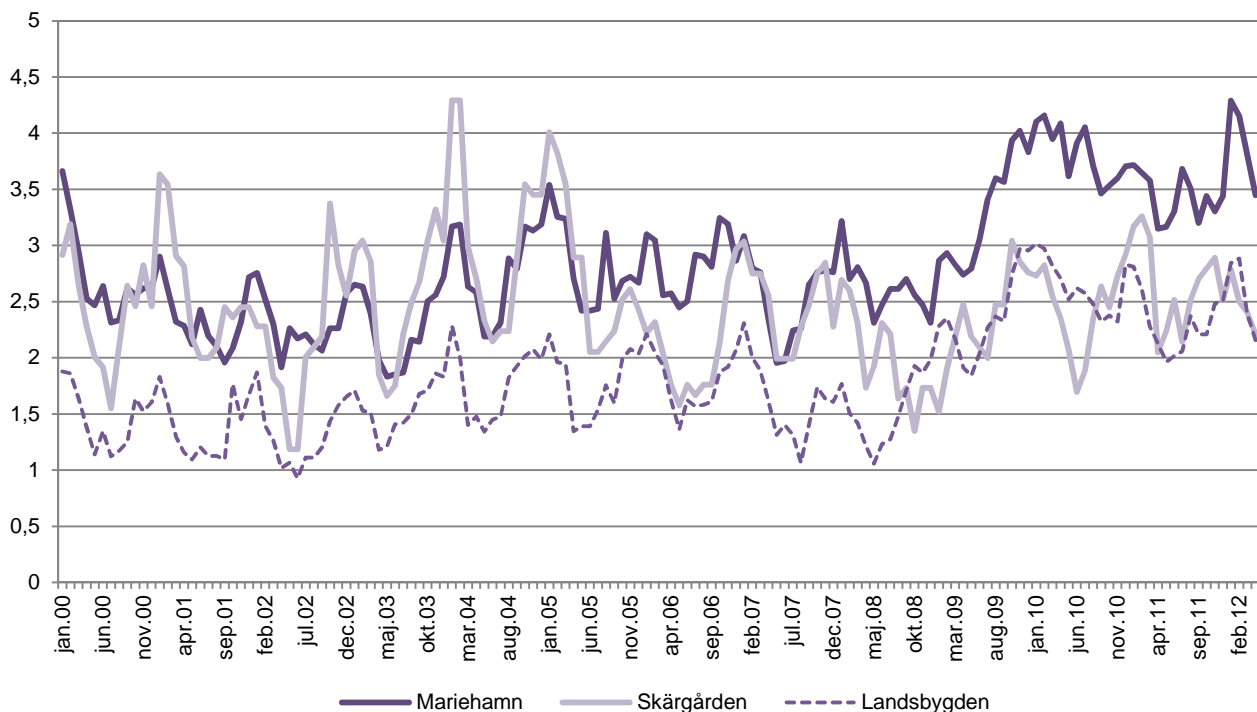
Figur 1: Antal öppet arbetslösa arbetssökande och lediga platser enligt yrke, april 2012



Öppet arbetslösa per kommun, procent

	2009	2010	2011	apr 2011	apr 2012	förändring apr. -12 - apr. -11, %-enh.
Brändö	3,0	3,0	2,7	2,8	3,7	1,0
Eckerö	4,0	4,8	4,7	5,6	5,3	-0,3
Finström	2,7	3,4	3,0	3,1	2,3	-0,8
Föglö	1,0	2,0	2,8	1,8	2,7	0,9
Geta	3,8	3,6	3,6	4,3	1,8	-2,5
Hammarland	2,1	2,4	2,3	1,6	3,0	1,3
Jomala	2,0	2,0	1,4	1,2	1,3	0,1
Kumlinge	1,8	2,6	3,2	2,3	1,2	-1,1
Kökar	3,2	2,7	2,8	2,6	1,9	-0,8
Lemland	2,1	2,1	2,1	1,4	2,5	1,0
Lumparland	1,2	1,5	0,8	1,0	0,5	-0,5
Saltvik	2,0	2,4	2,5	2,0	1,8	-0,3
Sottunga	3,1	2,0	1,4	0,0	1,5	1,5
Sund	2,6	2,9	2,0	2,1	2,2	0,1
Vårdö	3,0	2,2	2,2	1,5	1,0	-0,5
Mariehamn	3,3	3,8	3,4	3,2	3,4	0,3
Landskomm.	2,4	2,6	2,3	2,1	2,2	0,0
-Landsbygden	2,4	2,6	2,3	2,1	2,2	0,0
-Skärgården	2,3	2,4	2,7	2,1	2,2	0,2
Hela Åland	2,7	3,1	2,8	2,5	2,7	0,2

Figur 2: Regionala arbetslöshetsgrader (öppen arbetslöshet)



Arbetssökande efter utbildningsnivå och arbetsmarknadsstatus

Arbetsmarknadsstatus	Totalt	Utbildningsnivå							
		Lägre grund-nivå	Högre grund-nivå	Mellan-nivå	Lägsta högre nivå	Lägre högskole-nivå	Högre högskole-nivå	Forskar-utbildning	Okänd nivå
2009	784	73	194	352	64	47	34	2	20
2010	862	68	215	400	78	45	32	4	20
2011	837	54	218	387	75	51	31	3	19
2011									
april	853	55	245	369	76	55	31	3	19
maj	810	53	213	364	73	53	32	2	20
juni	774	50	197	336	75	60	33	3	20
juli	792	51	197	353	74	60	35	3	19
augusti	813	55	207	378	73	50	29	3	18
september	807	52	194	389	69	49	29	3	22
oktober	815	50	203	391	73	48	31	2	17
november	828	52	207	401	74	47	28	-	19
december	844	52	216	394	71	57	33	-	21
2012									
januari	902	57	240	417	78	47	39	1	23
februari	917	56	249	418	78	47	45	1	23
mars	889	52	231	408	78	46	47	2	25
april	869	51	229	388	75	49	48	2	27
placerad i arbete	56	4	20	28	3	1	-	-	-
arbetslös	192	13	25	98	22	14	17	1	2
permitterad	370	22	109	156	23	21	24	1	14
förkortad arbetsvecka utanför arbetskraften	11	1	1	6	1	1	-	-	1
arbetspension	3	-	-	2	-	-	1	-	-
	223	8	73	94	21	11	6	-	10
	14	3	1	4	5	1	-	-	-

Fotnot: I antalet sökande ingår även sökande bosatta utanför Åland.

Tillsatta platser efter tillsättningstid (i dygn) och yrke

Yrke	Totalt	Antal dagar										
		0 - 3	4 - 7	8 - 14	15 - 21	22 - 28	29 - 42	43 - 60	61 - 90	91 - 180	Over 180	
2009	158	9	10	23	44	19	20	10	9	12	4	
2010	153	9	9	26	42	15	21	12	9	9	2	
2011	179	8	10	31	49	20	22	12	13	12	2	
2011												
april	228	6	16	26	62	19	28	20	35	16	-	
maj	291	11	16	88	75	13	21	16	34	15	2	
juni	246	6	8	45	61	15	27	20	23	38	3	
juli	138	4	5	12	25	16	31	6	14	25	-	
augusti	191	7	10	51	37	19	26	13	21	5	2	
september	157	9	10	21	57	20	25	1	4	7	3	
oktober	130	12	7	30	36	13	13	3	5	11	-	
november	145	14	10	19	49	21	8	2	4	13	5	
december	99	12	3	21	31	10	14	2	2	4	-	
2012												
januari	154	12	7	32	50	12	18	3	5	11	4	
februari	152	7	1	22	59	28	15	9	1	10	-	
mars	250	4	5	33	61	52	23	29	19	23	1	
april	243	5	10	36	107	31	22	7	10	14	1	
tekn,naturvet,hum,konstnärl	72	-	2	11	53	3	1	-	2	-	-	
hälsovård,soc.arb	24	-	-	3	11	3	2	1	2	1	1	
adminstrativt,kontor	31	-	1	9	11	5	5	-	-	-	-	
kommersiellt arb	24	-	1	6	5	6	3	-	2	1	-	
jord-,skogsbruk,fiske	1	-	-	-	-	-	1	-	-	-	-	
transport,kommunikation	12	3	-	2	-	3	-	1	1	2	-	
husbyggnads-,anläggn.arb	-	-	-	-	-	-	-	-	-	-	-	
tillverkn/industri:metall,el,trä	5	-	1	1	-	3	-	-	-	-	-	
tillverkn/industri:livs,glas,plast	2	-	2	-	-	-	-	-	-	-	-	
service	72	2	3	4	27	8	10	5	3	10	-	
av dessa sjöarbetsplatser	9	3	-	-	1	2	-	-	1	2	-	

ÅS
UP



Ålandsvägen 26
PB 1187
ÅX - 22 111 MARIEHAMN