

Jonas Karlsson, Ålands statistik- och utredningsbyrå
(tel. 018-25 581)

Arbetsmarknad 2018:6

2.7.2018

Casper Wrede, Ålands arbetsmarknads- och studieservicemyndighet
(tel. 0457-3425043)

Arbetslöshetsituationen – juni 2018

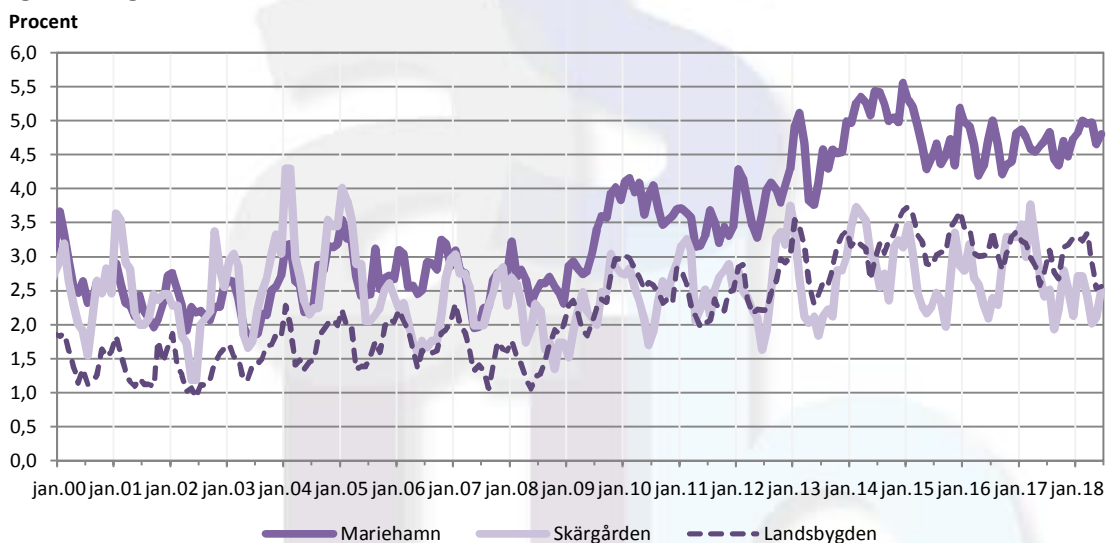
Det relativa arbetslöshetstalet 3,5 procent i juni

I juni var det relativa arbetslöshetstalet i genomsnitt 3,5 procent, oförändrat jämfört med juni ifjol. För kvinnorna var det relativa arbetslöshetstalet 3,1 procent medan det var 3,8 procent för männen. I juni var 0,7 procent av arbetskraften sysselsatta i sysselsättningsfrämjande åtgärder (*sysselsättningsstöd, arbetsprövning/arbetspraktik eller i sysselsättningsfrämjande utbildning*).

Det relativa arbetslöshetstalet ökade något i Mariehamn

En regionvis jämförelse visar att arbetslöshetstalet i Mariehamn i juni steg till 4,8 procent (4,7 procent i juni ifjol). På landsbygden var arbetslöshetstalet i juni ca 2,6 procent (2,8 procent i juni ifjol) medan det i skärgården steg till 2,5 procent (2,4 procent i juni ifjol). Bland de åländska kommunerna var arbetslöshetstalet i juni högst i Kökar (med 5,7 procent) medan det var lägst i Lemland, Lumparland samt Vårdö (med 1,5 procent vardera).

Figur 1: Regionala arbetslöshetstal år 2000–2018



Beskrivning av statistiken

Detta statistikmeddelande innehåller uppgifter om arbetslöshetsituationen på Åland den 1.7.2018. Statistikmeddelandet är framtaget i samarbete med Ålands arbetsmarknads- och studieservicemyndighet, som även bidrar med dataunderlag. Uppgifterna i meddelandet grundar sig på registerbaserad arbetsmarknadsstatistik och skiljer sig därmed från den statistik som till exempel Statistikcentralen publicerar som har de urvalsbaserade Arbetskraftsundersökningarna (AKU) som grund. Observera att yrkesindelningen från och med juni 2014 följer den internationella yrkesklassificeringen ISCO, och följaktligen inte är jämförbar med tidigare publicerade uppgifter.

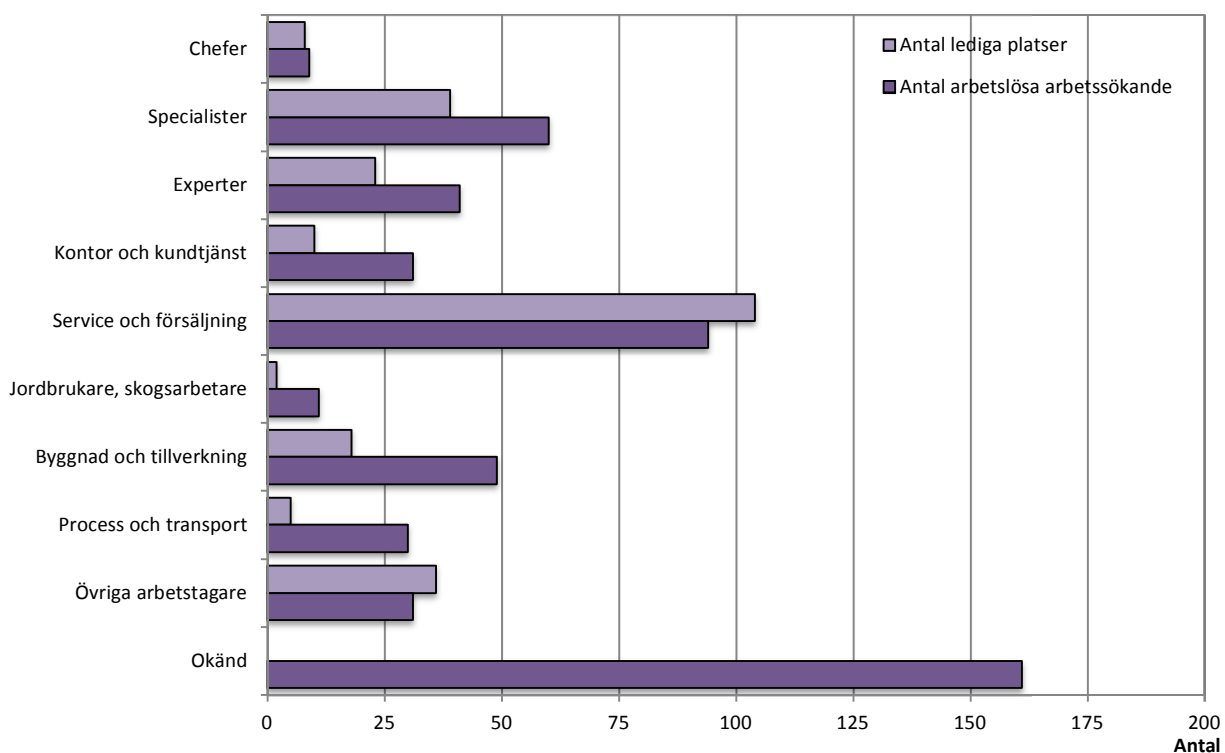
Ungdomsarbetslösheten steg i juni

Det relativa arbetslöshetstalet för ungdomar under 25 år var 4,6 procent, i juni ifjol var det 4,0 procent. För kvinnor var ungdomsarbetslöshetstalet betydligt lägre än för männen, 3,8 procent jämfört med 5,4 procent. Det relativa arbetslöshetstalet för de 55 år fyllda var 3,5 procent (3,2 procent i juni ifjol). Här var arbetslöshetstalet 3,1 procent för kvinnorna och 3,9 procent för männen. Antalet långtidsarbetslösa (171 st) var högre än i juni ifjol (158 st), och utgör 1,1 procent av arbetskraften (1,0 procent i juni ifjol). Av de långtidsarbetslösa var 67 st över 55 år (2,0 procent) och sex personer under 25 år (0,2 procent). Av de arbetslösa personerna under 25 år hade 18 personer varit arbetslösa längre än tre månader (1,2 procent).

Antalet arbetssökande sjönk något

Det totala antalet arbetssökande (inklusive andra än arbetslösa) uppgick till 1 071 personer i slutet av juni vilket är sex personer mindre än ett år tidigare. Den relativa arbetslösheten består av arbetssökande personer som antingen är arbetslösa eller permitterade (i juni 518 st respektive fyra st). Utöver dessa kan även arbetssökande personer med *sysselsättningsstöd* (46 st), *i arbetsprövning/arbetspraktik* (sju st) samt personer *i sysselsättningsfrämjande utbildning* (47 st) räknas som utan arbete. Enligt Arbets- och näringsministeriet står dock personer i arbetsprövning/arbetspraktik samt personer i utbildning utanför arbetskraften, och räknas således inte som arbetslösa. Personer med sysselsättningsstöd (tidigare kallat *placerade i åtgärder*) räknades tidigare in i begreppet *total arbetslöshet*.

Figur 2: Antal arbetslösa arbetssökande efter yrke, juni 2018



Antalet lediga platser fortsätter att öka

Antalet lediga platser var i juni 245 stycken (inklusive 68 sommararbetsplatser), vilket är 65 st mer än i juni 2017. De lediga platserna i förhållande till antalet arbetslösa arbetssökande var 47,0 procent i juni i år, vilket är 13,3 procentenheter högre än juni ifjol. Under juni månad tillsattes 250 st lediga platser vilket är hela 87 platser mer än under juni ifjol. Av de tillsatta platserna tillsattes ca 50,4 procent inom tre veckor, jämfört med ca 68,1 procent i juni ifjol. Flest nyanställningar registrerades i yrkesgruppen *service- och försäljningspersonal* (med 120 st).

Tabell 1: Antal arbetslösa efter kön, personer i sysselsättningsfrämjande åtgärder samt lediga platser

	Arbetslösa arbetssökande, antal			I sysselsättningsfrämjande åtgärder, antal				Lediga platser
	Totalt	Kvinnor	Män	Totalt	syss.stöd	arbetspr.	syss.fr.utbildn.	
2016								
juni	530	255	275	114	41	14	59	180
juli	575	279	296	99	42	10	47	147
augusti	527	245	282	112	40	4	68	210
september	490	225	265	170	45	10	115	203
oktober	521	235	286	176	44	11	121	139
november	543	256	287	192	45	10	137	150
december	582	270	312	189	36	8	145	221
2017								
januari	591	271	320	213	37	18	158	348
februari	576	274	302	228	40	23	165	385
mars	558	249	309	209	41	18	150	345
april	538	242	296	172	41	17	114	335
maj	516	242	274	135	39	21	75	196
juni	534	251	283	102	35	13	54	180
juli	568	267	301	88	34	11	43	186
augusti	512	235	277	104	33	9	62	210
september	502	235	267	138	33	8	97	140
oktober	567	259	308	148	38	10	100	160
november	553	250	303	176	42	9	125	176
december	573	257	316	183	41	13	129	227
2018								
januari	583	262	321	189	43	13	133	507
februari	589	256	333	181	39	19	123	518
mars	592	254	338	173	37	22	114	411
april	553	237	316	172	37	21	114	389
maj	505	216	289	141	42	17	82	328
juni	521	231	290	100	46	7	47	245
<i>Förändr. jun. 2017 –</i>								
<i>jun. 2018, antal</i>	<i>-13</i>	<i>-20</i>	<i>7</i>	<i>-2</i>	<i>11</i>	<i>-6</i>	<i>-7</i>	<i>65</i>

Fotnot: Sysselsättningsstöd handlar om t.ex. personer som är anställda, i läroavtal eller företagare med sysselsättningsstöd. Uppgiften över arbetsprövning omfattar personer i exempelvis arbetspraktik eller arbetsprövning, medan personer i sysselsättningsfrämjande utbildning innebär t.ex. svenska för inflyttade (SFI).

Tabell 2: Det relativa arbetslöshetstalet efter kön, personer i sysselsättningsfrämjande åtgärder samt lediga platser (%)

	Relativt arbetslöshetstal, %			I sysselsättningsfrämjande åtgärder, %				Lediga pl/ arbetslösa,%
	Totalt	Kvinnor	Män	Totalt	syss.stöd	arbetspr.	syss.fr.utbildn.	
2015	3,8	3,4	4,3	0,9	0,3	0,1	0,6	42,7
2016	3,7	3,3	4,1	1,1	0,3	0,1	0,8	45,0
2017	3,6	3,4	3,9	1,1	0,3	0,1	0,8	43,6
2016								
juni	3,7	3,5	3,9	0,8	0,3	0,1	0,4	34,0
juli	4,0	3,8	4,1	0,7	0,3	0,1	0,3	25,6
augusti	3,6	3,3	4,0	0,8	0,3	0,0	0,5	39,8
september	3,4	3,1	3,7	1,2	0,3	0,1	0,8	41,4
oktober	3,6	3,2	4,0	1,2	0,3	0,1	0,8	26,7
november	3,7	3,5	4,0	1,3	0,3	0,1	0,9	27,6
december	4,0	3,7	4,4	1,3	0,2	0,1	1,0	38,0
2017								
januari	3,9	3,6	4,2	1,4	0,2	0,1	1,0	58,9
februari	3,8	3,6	4,0	1,5	0,3	0,2	1,1	66,8
mars	3,7	3,3	4,1	1,4	0,3	0,1	1,0	61,8
april	3,6	3,2	3,9	1,1	0,3	0,1	0,8	62,3
maj	3,4	3,2	3,6	0,9	0,3	0,1	0,5	38,0
juni	3,5	3,3	3,7	0,7	0,2	0,1	0,4	33,7
juli	3,8	3,5	4,0	0,6	0,2	0,1	0,3	32,7
augusti	3,4	3,1	3,6	0,7	0,2	0,1	0,4	41,0
september	3,3	3,1	3,5	0,9	0,2	0,1	0,6	27,9
oktober	3,7	3,4	4,1	1,0	0,3	0,1	0,7	28,2
november	3,7	3,3	4,0	1,2	0,3	0,1	0,8	31,8
december	3,8	3,4	4,2	1,2	0,3	0,1	0,9	39,6
2018								
januari	3,9	3,5	4,2	1,3	0,3	0,1	0,9	87,0
februari	3,9	3,4	4,4	1,2	0,3	0,1	0,8	87,9
mars	3,9	3,4	4,5	1,1	0,2	0,1	0,8	69,4
april	3,7	3,2	4,2	1,1	0,2	0,1	0,8	70,3
maj	3,3	2,9	3,8	0,9	0,3	0,1	0,5	65,0
juni	3,5	3,1	3,8	0,7	0,3	0,0	0,3	47,0
<i>Förändr. jun. 2017 –</i>								
<i>jun. 2018, % -enh.</i>	<i>-0,1</i>	<i>-0,3</i>	<i>0,1</i>	<i>0,0</i>	<i>0,1</i>	<i>0,0</i>	<i>0,0</i>	<i>13,3</i>

Tabell 3: Relativ arbetslöshet efter ålder och kön, antal och procent

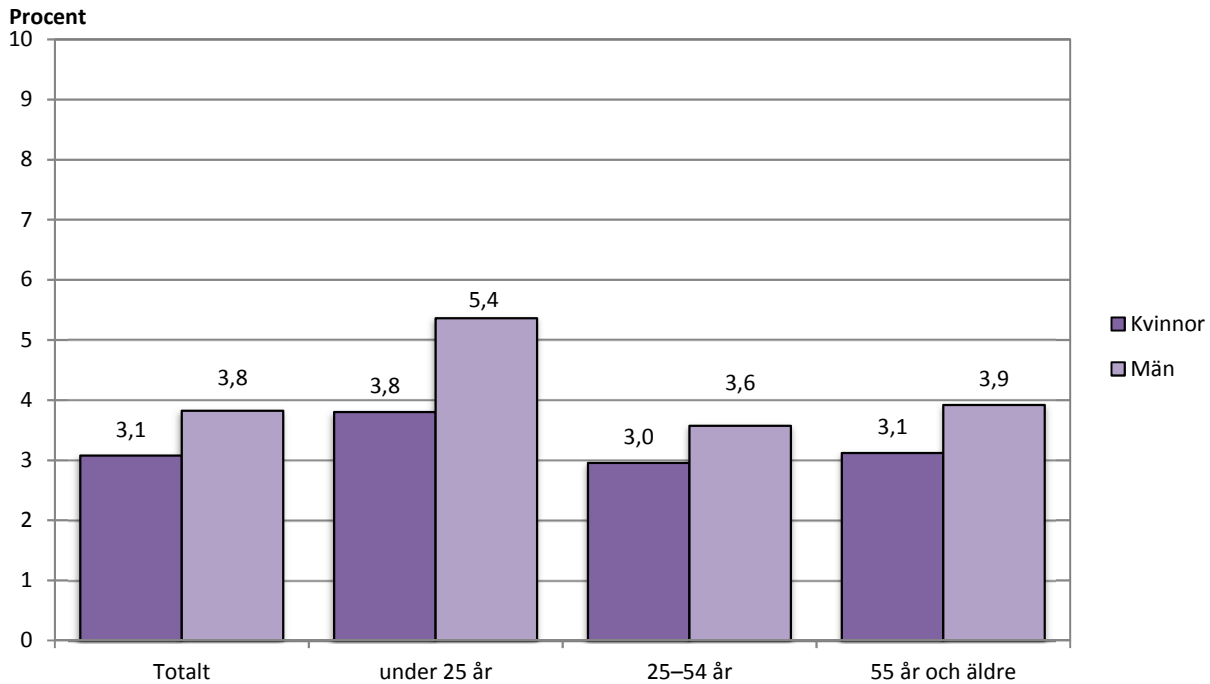
	Under 25 år						55 år och äldre					
	Antal arbetslösa			Relativ arbetslöshetsstal, %			Antal arbetslösa			Relativ arbetslöshetsstal, %		
	Totalt	Kvinnor	Män	Totalt	Kvinnor	Män	Totalt	Kvinnor	Män	Totalt	Kvinnor	Män
2015	85	36	49	5,6	4,8	6,3	112	53	59	3,5	3,1	3,9
2016	81	30	51	5,3	4,1	6,3	108	56	52	3,3	3,2	3,4
2017	70	31	40	4,5	4,0	4,9	115	58	57	3,3	3,2	3,5
2016												
juni	73	22	51	4,8	3,0	6,3	110	62	48	3,4	3,6	3,2
juli	95	30	65	6,2	4,1	8,1	106	59	47	3,3	3,4	3,1
augusti	92	36	56	6,0	5,0	6,9	101	57	44	3,1	3,3	2,9
september	72	28	44	4,7	3,9	5,5	103	55	48	3,2	3,2	3,2
oktober	77	31	46	5,0	4,3	5,7	105	55	50	3,2	3,2	3,3
november	76	34	42	5,0	4,7	5,2	108	56	52	3,3	3,2	3,4
december	71	25	46	4,6	3,4	5,7	117	59	58	3,6	3,4	3,8
2017												
januari	84	36	48	5,4	4,7	6,0	116	56	60	3,4	3,1	3,7
februari	84	32	52	5,4	4,2	6,5	119	61	58	3,5	3,4	3,6
mars	85	35	50	5,4	4,6	6,2	121	63	58	3,5	3,5	3,6
april	70	23	47	4,5	3,0	5,8	117	62	55	3,4	3,4	3,4
maj	54	17	37	3,4	2,2	4,6	108	59	49	3,2	3,3	3,0
juni	63	29	34	4,0	3,8	4,2	109	59	50	3,2	3,3	3,1
juli	66	33	33	4,2	4,3	4,1	112	56	56	3,3	3,1	3,5
augusti	58	29	29	3,7	3,8	3,6	103	50	53	3,0	2,8	3,3
september	61	30	31	3,9	3,9	3,9	107	54	53	3,1	3,0	3,3
oktober	75	38	37	4,8	5,0	4,6	116	54	62	3,4	3,0	3,8
november	72	35	37	4,6	4,6	4,6	119	57	62	3,5	3,1	3,8
december	72	30	42	4,6	3,9	5,2	127	61	66	3,7	3,4	4,1
2018												
januari	80	33	47	5,4	4,6	6,1	128	58	70	3,7	3,2	4,4
februari	73	28	45	4,9	3,9	5,9	138	62	76	4,0	3,4	4,7
mars	75	26	49	5,1	3,7	6,4	139	63	76	4,0	3,4	4,7
april	71	24	47	4,8	3,4	6,1	126	57	69	3,7	3,1	4,3
maj	57	20	37	3,9	2,8	4,8	123	57	66	3,6	3,1	4,1
juni	68	27	41	4,6	3,8	5,4	120	57	63	3,5	3,1	3,9
<i>Förändr. jun. 2017 – jun. 2018, %-enh.</i>				<i>0,6</i>	<i>0,0</i>	<i>1,1</i>				<i>0,3</i>	<i>-0,1</i>	<i>0,8</i>

Fotnot: För årsmedeltalet kan summan av kvinnor och män avvika från totaluppgiften på grund av avrundning.

Tabell 4: Relativ arbetslöshet efter ålder och arbetslöshetens längd, antal och procent

	Långtidsarbetslösa, 6 mån +								Arbetslösa, 3 mån +	
	Alla åldrar		Under 25 år		25–54 år		55 år och äldre		Under 25 år	
	Antal	Procent	Antal	Procent	Antal	Procent	Antal	Procent	Antal	Procent
2015	155	1,1	8	0,5	90	0,9	58	1,8	24	1,6
2016	157	1,1	8	0,5	90	0,9	59	1,8	24	1,5
2017	161	1,1	5	0,2	97	1,0	58	1,7	18	1,2
2016										
juni	157	1,1	8	0,5	89	0,9	60	1,8	19	1,2
juli	163	1,1	9	0,6	97	1,0	57	1,8	30	2,0
augusti	158	1,1	8	0,5	95	1,0	55	1,7	28	1,8
september	147	1,0	8	0,5	85	0,9	54	1,7	19	1,2
oktober	134	0,9	6	0,4	71	0,7	57	1,8	20	1,3
november	137	0,9	8	0,5	74	0,8	55	1,7	25	1,6
december	146	1,0	8	0,5	83	0,9	55	1,7	25	1,6
2017										
januari	152	1,0	12	0,4	86	0,8	54	1,6	26	1,7
februari	152	1,0	11	0,3	86	0,8	55	1,6	25	1,6
mars	150	1,0	10	0,3	81	0,8	59	1,7	26	1,7
april	173	1,1	8	0,2	99	1,0	66	1,9	26	1,7
maj	157	1,0	4	0,1	89	0,9	64	1,9	15	1,0
juni	158	1,0	3	0,1	94	0,9	61	1,8	17	1,1
juli	173	1,1	3	0,1	110	1,1	60	1,8	17	1,1
augusti	167	1,1	2	0,1	113	1,1	52	1,5	18	1,1
september	165	1,1	4	0,1	106	1,0	55	1,6	9	0,6
oktober	169	1,1	3	0,1	108	1,1	58	1,7	12	0,8
november	152	1,0	3	0,1	92	0,9	57	1,7	9	0,6
december	166	1,1	2	0,1	104	1,0	60	1,8	19	1,2
2018										
januari	160	1,1	3	0,1	97	1,0	60	1,7	24	1,6
februari	175	1,2	3	0,1	107	1,1	65	1,9	21	1,4
mars	200	1,3	7	0,2	124	1,2	69	2,0	26	1,8
april	205	1,4	6	0,2	125	1,2	74	2,2	26	1,8
maj	186	1,2	6	0,2	113	1,1	67	2,0	19	1,3
juni	171	1,1	6	0,2	98	1,0	67	2,0	18	1,2
<i>Förändr. jun. 2017 – jun. 2018, %-enh.</i>		<i>0,1</i>		<i>0,1</i>		<i>0,0</i>		<i>0,2</i>		<i>0,1</i>

Figur 3: Det relativa arbetslöshetstalet efter ålder och kön (%) i juni år 2018



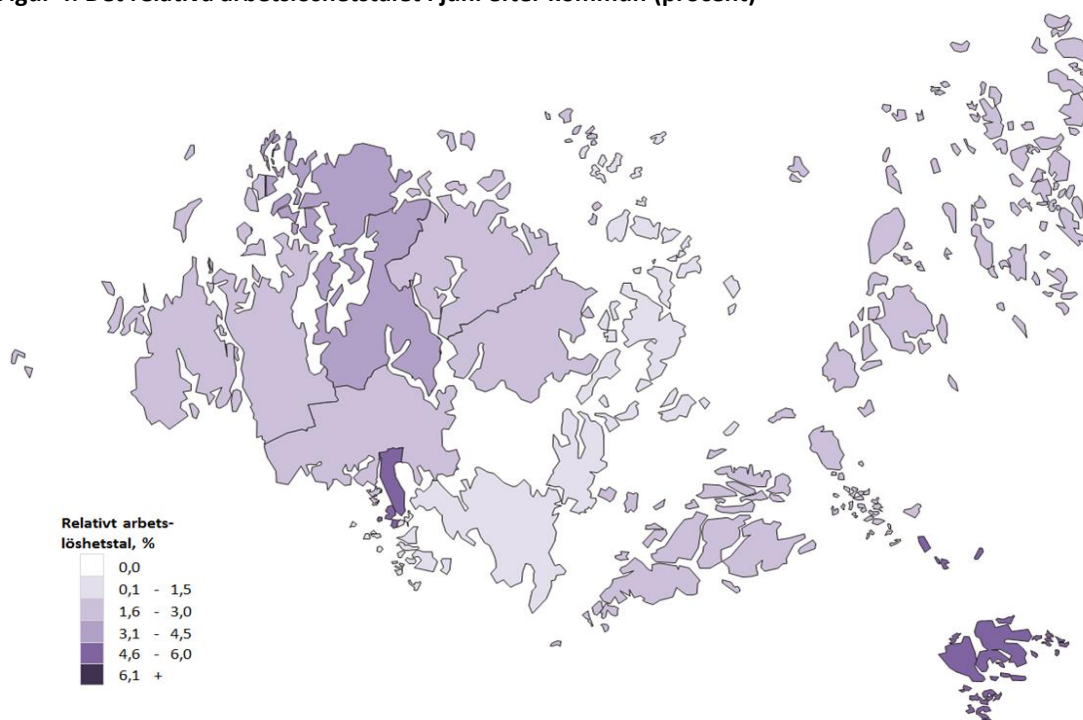
Tabell 5: Antal arbetslösa efter region och ålder

	Mariehamn				Landskommuner			
	Totalt	Under 25 år	25-54 år	55 år och äldre	Totalt	Under 25 år	25-54 år	55 år och äldre
2015	276	42	189	45	276	43	167	67
2016	269	42	184	44	270	39	167	64
2017	282	38	193	51	269	33	172	65
2016								
juni	275	41	189	45	255	32	158	65
juli	292	49	198	45	283	46	176	61
augusti	272	48	182	42	255	44	152	59
september	246	39	166	41	244	33	149	62
oktober	254	42	176	36	267	35	163	69
november	257	38	177	42	286	39	181	66
december	285	38	194	53	297	33	200	64
2017								
januari	296	39	205	52	295	45	186	64
februari	289	40	196	53	287	44	177	66
mars	279	44	179	56	279	41	173	65
april	276	41	181	54	262	29	170	63
maj	281	32	200	49	235	22	154	59
juni	286	34	199	53	248	29	163	56
juli	294	35	209	50	274	31	181	62
augusti	270	33	192	45	242	25	159	58
september	264	34	184	46	238	27	150	61
oktober	286	46	191	49	281	29	185	67
november	272	40	184	48	281	32	178	71
december	288	38	199	51	285	34	175	76
2018								
januari	289	40	194	55	294	40	181	73
februari	300	38	204	58	289	35	174	80
mars	297	38	202	57	295	37	176	82
april	298	39	203	56	255	32	153	70
maj	279	35	188	56	226	22	137	67
juni	288	41	192	55	233	27	141	65
Förändr. jun. 2017 – jun. 2018, antal	2	7	-7	2	-15	-2	-22	9

Tabell 6: Det relativa arbetslöshetstalet efter kommun, procent

	2015	2016	2017	jun. 2017	jun. 2018	förändring jun. 2017 – jun. 2018, %-enh.
Brändö	3,1	5,0	4,2	3,5	3,1	-0,4
Eckerö	4,3	4,5	4,3	4,0	2,5	-1,5
Finström	3,6	3,6	3,4	3,6	3,6	0,0
Föglö	1,2	0,9	1,6	1,8	2,0	0,1
Geta	4,9	4,0	5,5	5,1	4,1	-1,1
Hammarland	3,8	3,1	3,1	2,7	2,9	0,2
Jomala	2,8	2,8	2,7	2,5	2,1	-0,4
Kumlinge	4,2	3,3	2,9	1,3	2,0	0,7
Kökar	4,8	4,2	4,8	6,0	5,7	-0,3
Lemland	2,5	2,2	2,2	1,9	1,5	-0,3
Lumparland	2,1	2,1	1,5	1,0	1,5	0,5
Saltvik	2,9	3,4	2,9	2,7	2,8	0,2
Sottunga	-	0,6	-	-	1,9	1,9
Sund	4,8	4,2	3,1	2,5	3,0	0,6
Vårdö	2,2	2,3	1,8	1,5	1,5	0,0
Mariehamn	4,7	4,6	4,6	4,7	4,8	0,1
Landskomm.	3,2	3,1	3,0	2,7	2,6	-0,2
-Landsbygden	3,3	3,2	3,0	2,8	2,6	-0,2
-Skärgården	2,6	2,8	2,7	2,4	2,5	0,1
Hela Åland	3,8	3,7	3,6	3,5	3,5	-0,1

Figur 4: Det relativa arbetslöshetstalet i juni efter kommun (procent)



Tabell 7: Arbetssökande efter utbildningsnivå och arbetsmarknadsstatus

Arbetsmarknadsstatus	Totalt	Utbildningsnivå							
		Lägre grundnivå	Högre grundnivå	Mellan- nivå	Lägsta högre nivå	Lägre högskole- nivå	Högre högskole- nivå	Forskar- utbildning	Okänd nivå
2015	1 050	57	243	455	84	84	66	5	56
2016	1 084	71	264	454	81	87	68	5	54
2017	1 112	71	254	490	75	97	66	3	56
2017									
juni	1 077	72	249	463	69	94	74	3	53
juli	1 114	74	255	477	70	102	76	3	57
augusti	1 057	70	234	464	67	98	66	3	55
september	1 023	64	222	464	68	90	59	2	54
oktober	1 108	69	252	508	67	95	57	3	57
november	1 124	72	262	514	69	94	54	3	56
december	1 144	73	264	518	66	101	58	4	60
2018									
januari	1 154	76	271	516	72	98	59	4	58
februari	1 171	74	291	510	70	104	63	4	55
mars	1 159	79	291	495	66	106	64	3	55
april	1 141	79	280	481	65	109	68	4	55
maj	1 082	73	260	454	67	97	68	4	59
juni	1 071	67	257	453	64	92	74	5	59
sysselsättningsstöd	46	4	10	19	5	5	1	-	2
i arbete	318	13	67	151	19	26	25	2	15
arbetslös	518	39	126	198	30	51	40	3	31
permitterad	4	-	1	3	-	-	-	-	-
förkortad arbetsvecka	3	1	-	1	-	1	-	-	-
utanför arbetskraften (t.ex. sjukskrivna)	128	4	35	61	9	7	5	-	7
arbetslöshetspension	-	-	-	-	-	-	-	-	-
i arbetsprövning eller i arbetspraktik	7	1	4	1	-	1	-	-	-
i sysselsättningsfrämjande utbildning	47	5	14	19	1	1	3	-	4

Fotnot: I antalet sökande ingår även sökande bosatta utanför Åland. Lägre grundnivå innefattar sedan januari 2013 även sådana som ej fullföljt en grundutbildning.

Tabell 8: Tillsatta platser efter tillsättningstid (i dygn) och yrke

Yrke	Totalt	Antal dagar									
		0–	4–	8–	15–	22–	29–	43–	61–	91–	Över
2015	199	6	8	28	63	24	25	14	18	8	4
2016	213	5	8	33	74	23	23	18	18	10	2
2017	207	5	6	30	68	24	23	24	12	13	3
2017											
juni	163	5	5	34	67	12	11	5	2	22	-
juli	115	4	9	12	27	8	34	4	5	12	-
augusti	197	5	9	34	33	24	36	11	15	22	8
september	204	7	7	51	59	24	14	30	8	4	-
oktober	131	5	4	25	56	14	11	4	7	2	3
november	125	1	3	30	49	21	6	-	9	5	1
december	135	1	2	21	62	13	11	6	4	9	6
2018											
januari	153	5	4	18	60	27	12	9	10	5	3
februari	310	5	3	44	78	99	31	39	6	4	1
mars	352	4	4	13	134	40	41	109	5	2	-
april	317	9	7	28	116	34	22	32	32	33	4
maj	298	5	7	45	123	20	22	16	12	41	7
juni	250	6	6	42	72	24	51	5	4	29	11
Chefer	10	-	-	6	4	-	-	-	-	-	-
Specialister	49	-	-	3	30	8	3	1	2	2	-
Experter	18	2	2	3	6	4	1	-	-	-	-
Kontors- och kundtjänstpersonal	25	-	1	4	5	2	13	-	-	-	-
Service- och försäljningspersonal	120	-	1	19	25	7	30	3	1	24	10
Jordbrukare, skogsarbetare m.fl.	2	-	1	1	-	-	-	-	-	-	-
Byggnads- och tillverkningsarb. etc.	5	-	-	1	1	-	-	-	-	2	1
Process- och transportarbetare	1	-	1	-	-	-	-	-	-	-	-
Övriga arbetstagare	20	4	-	5	1	3	4	1	1	1	-
Okänd	-	-	-	-	-	-	-	-	-	-	-

Fotnot: Från och med juni 2014 följer yrkesindelningen den internationella ISCO-klassificeringen.

Kvartalsöversikt

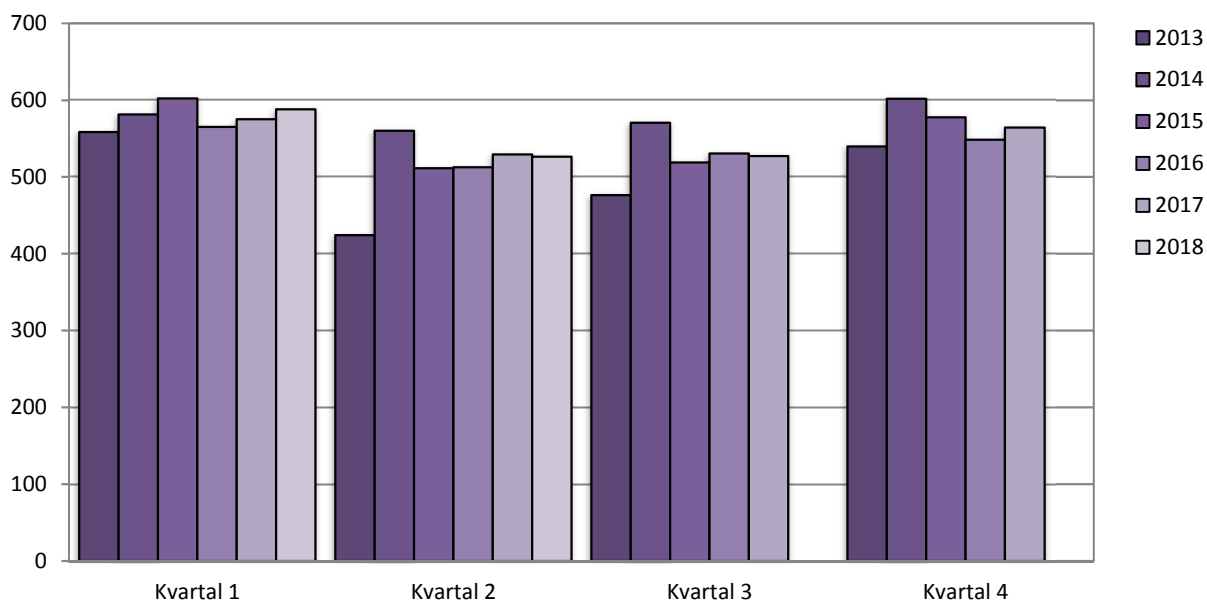
Arbetslöshetstalet oförändrad under det andra kvartalet 2018

Det relativa arbetslöshetstalet var under det andra kvartalet 2018 i genomsnitt 3,5 procent, oförändrat jämfört med det andra kvartalet 2017. Under det andra kvartalet 2018 var kvinnornas genomsnittliga relativa arbetslöshetstal 3,0 procent, medan männens var 3,9 procent.

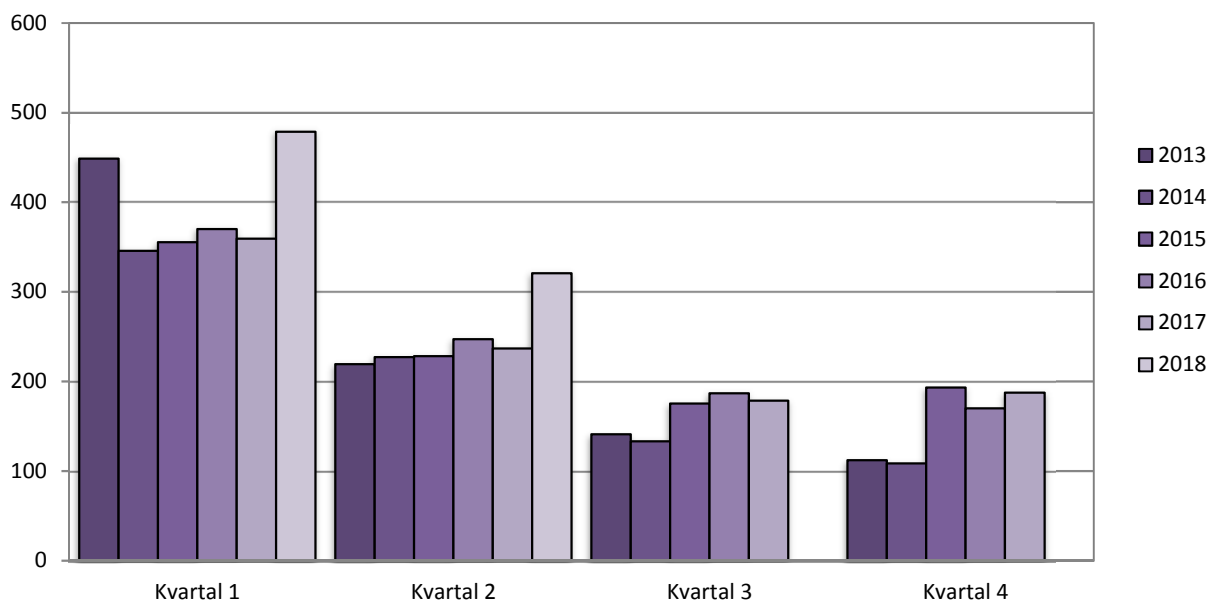
Under det andra kvartalet 2018 var ungefär 0,9 procent av arbetskraften sysselsatta i sysselsättningsfrämjande åtgärder (*sysselsättningsstöd*, 0,3 procent, *arbetsprövning/arbetspraktik*, 0,1 procent, eller *i sysselsättningsfrämjande utbildning*, 0,5 procent). Det är samma andel som under det andra kvartalet 2017.

Antalet lediga platser var under det andra kvartalet 2018 i genomsnitt 321 st, medan antalet under det andra kvartalet 2017 var i genomsnitt 237 st. Antalet lediga platser i förhållande till arbetslösa under det andra kvartalet 2018 var i genomsnitt 60,8 procent, en ökning med 16,1 procentenheter från det andra kvartalet 2017.

Figur 5: Arbetslösa arbetssökande år 2013–2018 (kvartalsmedeltal)



Figur 6: Lediga platser år 2013–2018 (kvartalsmedeltal)



Kvartalsöversikt

Tabell 9: Arbetslösa, placerade genom åtgärder och lediga platser, antal (kvartalsmedeltal)

	Arbetslösa arbetssökande, antal			I sysselsättningsfrämjande åtgärder, antal				Lediga platser
	Totalt	Kvinnor	Män	Totalt	syss.stöd	arbetspr.	syss.fr.utbildn.	
2013:1	559	242	317	84	53	12	19	449
2013:2	424	191	234	97	48	9	40	219
2013:3	476	222	255	77	45	5	28	141
2013:4	540	246	294	146	50	5	91	112
2014:1	582	260	322	144	37	22	84	346
2014:2	560	259	301	86	39	19	29	227
2014:3	571	273	297	82	31	5	46	133
2014:4	602	281	321	132	34	12	86	109
2015:1	602	265	337	169	38	17	113	355
2015:2	511	235	276	94	42	10	42	228
2015:3	519	239	280	99	35	6	58	175
2015:4	578	257	321	155	35	14	107	193
2016:1	565	238	327	196	33	19	144	370
2016:2	513	235	278	157	42	19	96	247
2016:3	531	250	281	127	42	8	77	187
2016:4	549	254	295	186	42	10	134	170
2017:1	575	265	310	217	39	20	158	359
2017:2	529	245	284	136	38	17	81	237
2017:3	527	246	282	110	33	9	67	179
2017:4	564	255	309	169	40	11	118	188
2018:1	588	257	331	181	40	18	123	479
2018:2	526	228	298	138	42	15	81	321
<i>Förändr. 2017:2 –</i>								
2018:2, antal	-3	-17	14	1	3	-2	0	84

Tabell 10: Arbetslösa, placerade genom åtgärder och lediga platser, %

	Relativt arbetslöshetstal, %			I sysselsättningsfrämjande åtgärder, %				Lediga pl/ arbetslösa,%
	Totalt	Kvinnor	Män	Totalt	syss.stöd	arbetspr.	syss.fr.utbildn.	
2013:1	4,0	3,4	4,6	0,6	0,4	0,1	0,1	80,0
2013:2	3,0	2,6	3,4	0,7	0,3	0,1	0,3	51,6
2013:3	3,4	3,1	3,7	0,5	0,3	0,0	0,2	29,7
2013:4	3,8	3,4	4,2	1,0	0,4	0,0	0,6	20,7
2014:1	4,0	3,6	4,5	1,0	0,3	0,2	0,6	59,4
2014:2	3,9	3,6	4,2	0,6	0,3	0,1	0,2	40,5
2014:3	4,0	3,7	4,2	0,6	0,2	0,0	0,3	23,3
2014:4	4,2	3,8	4,5	0,9	0,2	0,1	0,6	18,1
2015:1	4,2	3,6	4,7	1,2	0,3	0,1	0,8	59,1
2015:2	3,5	3,2	3,9	0,6	0,3	0,1	0,3	44,6
2015:3	3,6	3,3	3,9	0,7	0,2	0,0	0,4	33,7
2015:4	4,0	3,5	4,5	1,1	0,2	0,1	0,7	33,4
2016:1	3,9	3,2	4,6	1,4	0,2	0,1	1,0	65,1
2016:2	3,5	3,2	3,9	1,1	0,3	0,1	0,7	48,5
2016:3	3,7	3,4	3,9	0,9	0,3	0,1	0,5	35,6
2016:4	3,8	3,4	4,1	1,3	0,3	0,1	0,9	30,8
2017:1	3,8	3,5	4,1	1,4	0,3	0,1	1,0	62,5
2017:2	3,5	3,3	3,7	0,9	0,3	0,1	0,5	44,7
2017:3	3,5	3,3	3,7	0,7	0,2	0,1	0,4	33,9
2017:4	3,7	3,4	4,1	1,1	0,3	0,1	0,8	33,2
2018:1	3,9	3,4	4,4	1,2	0,3	0,1	0,8	81,4
2018:2	3,5	3,0	3,9	0,9	0,3	0,1	0,5	60,8
<i>Förändr. 2017:2 –</i>								
2018:2, % -enh.	0,0	-0,2	0,2	0,0	0,0	0,0	0,0	16,1

ÅS UP



Ålandsvägen 26
PB 1187

AX - 22 111 MARIEHAMN