

Arbetslöshetsituationen juni 2019

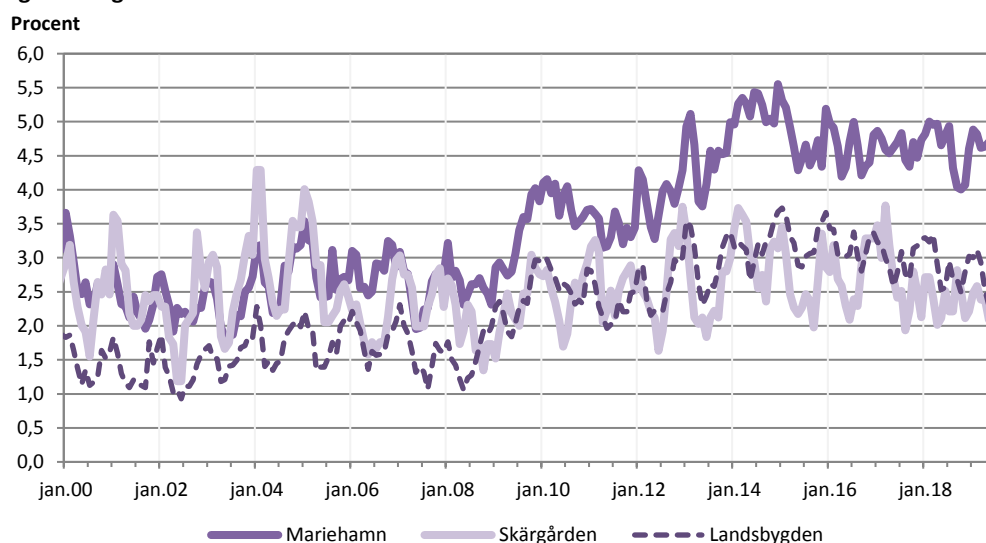
Det relativa arbetslöshetsstalet 3,3 procent i juni

I juni var det relativa arbetslöshetsstalet i genomsnitt 3,3 procent, i juni ifjol var det relativa arbetslöshetsstalet 3,5 procent. För kvinnorna var det relativa arbetslöshetsstalet 3,0 procent medan det var 3,6 procent för männen. I juni var 0,8 procent av arbetskraften sysselsatta i sysselsättningsfrämjande åtgärder (*sysselsättningsstöd, arbetsprövning/arbetspraktik eller i sysselsättningsfrämjande utbildning*).

Det relativa arbetslöshetsstalet sjönk på landsbygden

En regionvis jämförelse visar att arbetslöshetsstalet i Mariehamn i juni var 4,8 procent (samma som i juni ifjol). På landsbygden sjönk arbetslöshetsstalet i juni till ca 2,4 procent (2,6 procent i juni ifjol) medan det i skärgården var ca 2,2 procent (2,5 procent i juni ifjol). Bland de åländska kommunerna var arbetslöshetsstalet i juni högst i Mariehamn (med 4,8 procent) medan det var lägst i Sottunga som fortsättningsvis inte hade några arbetslösa.

Figur 1: Regionala arbetslöshetsstal år 2000–2019



Beskrivning av statistiken

Detta statistikmeddelande innehåller uppgifter om arbetslöshetsituationen på Åland den 1.7.2019. Statistikmeddelandet är framtaget i samarbete med Ålands arbetsmarknads- och studieservicemyndighet, som även bidrar med dataunderlag. Uppgifterna i meddelandet grundar sig på registerbaserad arbetsmarknadsstatistik och skiljer sig därmed från den statistik som till exempel Statistikcentralen publicerar som har de urvalsbaserade Arbetskraftsundersökningarna (AKU) som grund. Arbetslöshetsuppgifter baserade på AKU tenderar vara väsentligt lägre än den registerbaserade arbetsmarknadsstatistiken.

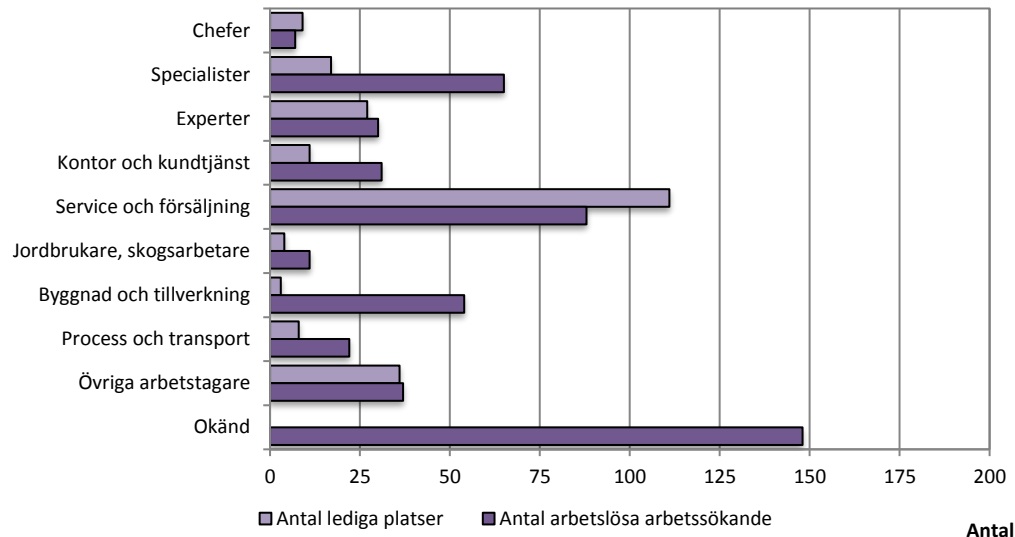
Ungdomsarbetslösheten något högre i juni

Det relativa arbetslöshetstalet för ungdomar under 25 år var 5,0 procent, i juni ifjol var det 4,6 procent. För kvinnor var ungdomsarbetslöshetstalet lägre än för männen, 3,6 procent jämfört med 6,3 procent. Det relativa arbetslöshetstalet för de 55 år fyllda var 3,4 procent (3,5 procent i juni ifjol). Här var arbetslöshetstalet 3,0 procent för kvinnorna och 3,9 procent för männen. Antalet långtidsarbetslösa (193 stycken) var högre än i juni ifjol (171 stycken), och utgör 1,3 procent av arbetskraften (1,1 procent i juni ifjol). Av de långtidsarbetslösa var 72 stycken över 55 år (2,1 procent) och 16 personer under 25 år (0,5 procent). Av de arbetslösa personerna under 25 år hade 35 personer varit arbetslösa längre än tre månader (2,4 procent).

Antalet arbetssökande ökade

Det totala antalet arbetssökande (inklusive andra än arbetslösa) uppgick till 1 114 personer i slutet av juni vilket är 43 personer mer än ett år tidigare. Den relativa arbetslösheten består av arbetssökande personer som antingen är arbetslösa eller permitterade, i juni 495 stycken respektive sju stycken (inklusive boende utanför Åland). Utöver dessa kan även arbetssökande personer med *sysselsättningsstöd* (36 stycken), i *arbetsprövning/arbetspraktik* (16 stycken) samt personer i *sysselsättningsfrämjande utbildning* (74 stycken) räknas som utan arbete. Enligt Arbets- och näringsministeriet står dock personer i arbetsprövning/arbetspraktik samt personer i utbildning utanför arbetskraften, och räknas således inte som arbetslösa. Personer med sysselsättningsstöd (tidigare kallat placerade i åtgärder) räknades tidigare in i begreppet *total arbetslöshet*.

Figur 2: Antal arbetslösa arbetssökande efter yrke, juni 2019



Antalet lediga platser minskade

Antalet lediga platser var i juni 226 stycken (inklusive 82 sommararbetsplatser), och det är 19 platser mindre än i juni 2018. De lediga platserna i förhållande till antalet arbetslösa arbetssökande var 45,2 procent i juni i år, vilket är 1,8 procentenheter mindre än juni ifjol. Under juni månad tillsattes 302 stycken lediga platser vilket är 52 platser fler än under juni ifjol. Av de tillsatta platserna tillsattes ca 54,6 procent inom tre veckor, jämfört med ca 50,4 procent i juni ifjol. Flest nyanställningar registrerades i yrkesgruppen *service- och försäljningspersonal* (med 122 stycken).

Tabell 1: Antal arbetslösa efter kön, personer i sysselsättningsfrämjande åtgärder samt lediga platser

	Arbetslösa arbetssökande, antal			I sysselsättningsfrämjande åtgärder, antal				Lediga platser
	Totalt	Kvinnor	Män	Totalt	syss.stöd	arbetspr. syss.fr.utbildn.		
2017								
juni	534	251	283	102	35	13	54	180
juli	568	267	301	88	34	11	43	186
augusti	512	235	277	104	33	9	62	210
september	502	235	267	138	33	8	97	140
oktober	567	259	308	148	38	10	100	160
november	553	250	303	176	42	9	125	176
december	573	257	316	183	41	13	129	227
2018								
januari	583	262	321	189	43	13	133	507
februari	589	256	333	181	39	19	123	518
mars	592	254	338	173	37	22	114	411
april	553	237	316	172	37	21	114	389
maj	505	216	289	141	42	17	82	328
juni	521	231	290	100	46	7	47	245
juli	557	257	300	91	41	5	45	215
augusti	498	209	289	148	42	5	101	236
september	487	209	278	155	39	9	107	158
oktober	467	203	264	186	40	7	139	156
november	492	203	289	209	41	10	158	179
december	543	237	306	186	41	14	131	262
2019								
januari	563	236	327	198	36	11	151	482
februari	569	244	325	200	37	14	149	529
mars	540	221	319	195	36	13	146	501
april	508	203	305	186	33	18	135	440
maj	491	213	278	159	36	16	107	359
juni	500	226	274	126	36	16	74	226
<i>Förändr. jun. 2018 –</i>								
<i>jun. 2019, antal</i>	<i>-21</i>	<i>-5</i>	<i>-16</i>	<i>26</i>	<i>-10</i>	<i>9</i>	<i>27</i>	<i>-19</i>

Fotnot: Sysselsättningsstöd handlar om t.ex. personer som är anställda, i läroavtal eller företagare med sysselsättningsstöd. Uppgiften över arbetsprövning omfattar personer i exempelvis arbetspraktik eller arbetsprövning, medan personer i sysselsättningsfrämjande utbildning innebär t.ex. svenska för inflyttade (SFI).

Tabell 2: Det relativa arbetslöshetstalet efter kön, personer i sysselsättningsfrämjande åtgärder samt lediga platser

	Relativt arbetslöshetstal, %			I sysselsättningsfrämjande åtgärder, %				Lediga pl/ arbetslösa,%
	Totalt	Kvinnor	Män	Totalt	syss.stöd	arbetspr. syss.fr.utbildn.		
2016								
	3,7	3,3	4,1	1,1	0,3	0,1	0,8	45,0
2017								
	3,6	3,4	3,9	1,0	0,2	0,1	0,7	43,6
2018								
	3,5	3,1	4,0	1,1	0,3	0,1	0,7	55,3
2017								
juni	3,5	3,3	3,7	0,7	0,2	0,1	0,4	33,7
juli	3,8	3,5	4,0	0,6	0,2	0,1	0,3	32,7
augusti	3,4	3,1	3,6	0,7	0,2	0,1	0,4	41,0
september	3,3	3,1	3,5	0,9	0,2	0,1	0,6	27,9
oktober	3,7	3,4	4,1	1,0	0,3	0,1	0,7	28,2
november	3,7	3,3	4,0	1,2	0,3	0,1	0,8	31,8
december	3,8	3,4	4,2	1,2	0,3	0,1	0,9	39,6
2018								
januari	3,9	3,5	4,2	1,3	0,3	0,1	0,9	87,0
februari	3,9	3,4	4,4	1,2	0,3	0,1	0,8	87,9
mars	3,9	3,4	4,5	1,1	0,2	0,1	0,8	69,4
april	3,7	3,2	4,2	1,1	0,2	0,1	0,8	70,3
maj	3,3	2,9	3,8	0,9	0,3	0,1	0,5	65,0
juni	3,5	3,1	3,8	0,7	0,3	0,0	0,3	47,0
juli	3,7	3,4	4,0	0,6	0,3	0,0	0,3	38,6
augusti	3,3	2,8	3,8	1,0	0,3	0,0	0,7	47,4
september	3,2	2,8	3,7	1,0	0,3	0,1	0,7	32,4
oktober	3,1	2,7	3,5	1,2	0,3	0,0	0,9	33,4
november	3,3	2,7	3,8	1,4	0,3	0,1	1,0	36,4
december	3,6	3,2	4,0	1,2	0,3	0,1	0,9	48,3
2019								
januari	3,7	3,1	4,3	1,3	0,2	0,1	1,0	85,6
februari	3,8	3,2	4,3	1,3	0,2	0,1	1,0	93,0
mars	3,6	2,9	4,2	1,3	0,2	0,1	1,0	92,8
april	3,4	2,7	4,0	1,2	0,2	0,1	0,9	86,6
maj	3,2	2,8	3,7	1,0	0,2	0,1	0,7	73,1
juni	3,3	3,0	3,6	0,8	0,2	0,1	0,5	45,2
<i>Förändr. jun. 2018 –</i>								
<i>jun. 2019, %-enh.</i>	<i>-0,2</i>	<i>-0,1</i>	<i>-0,2</i>	<i>0,2</i>	<i>-0,1</i>	<i>0,1</i>	<i>0,2</i>	<i>-1,8</i>

Tabell 3: Relativ arbetslöshet efter ålder och kön, antal och procent

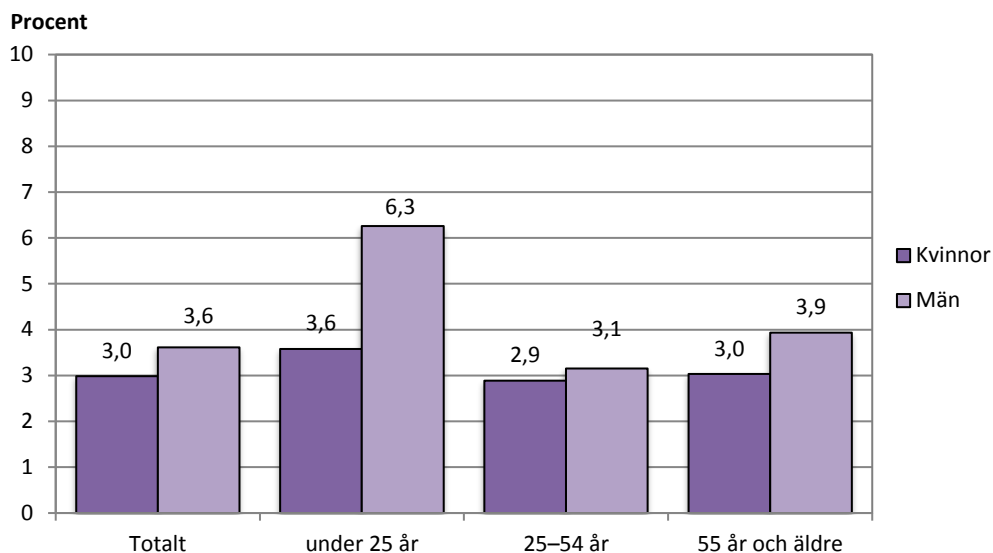
	Under 25 år						55 år och äldre					
	Antal arbetslösa			Relativt arbetslöshetsstal, %			Antal arbetslösa			Relativt arbetslöshetsstal, %		
	Totalt	Kvinnor	Män	Totalt	Kvinnor	Män	Totalt	Kvinnor	Män	Totalt	Kvinnor	Män
2016	81	30	51	5,3	4,1	6,3	108	56	52	3,3	3,2	3,4
2017	70	31	40	4,5	4,0	4,9	115	58	57	3,3	3,2	3,5
2018	73	26	47	4,9	3,7	6,1	123	58	65	3,6	3,2	4,0
2017												
juni	63	29	34	4,0	3,8	4,2	109	59	50	3,2	3,3	3,1
juli	66	33	33	4,2	4,3	4,1	112	56	56	3,3	3,1	3,5
augusti	58	29	29	3,7	3,8	3,6	103	50	53	3,0	2,8	3,3
september	61	30	31	3,9	3,9	3,9	107	54	53	3,1	3,0	3,3
oktober	75	38	37	4,8	5,0	4,6	116	54	62	3,4	3,0	3,8
november	72	35	37	4,6	4,6	4,6	119	57	62	3,5	3,1	3,8
december	72	30	42	4,6	3,9	5,2	127	61	66	3,7	3,4	4,1
2018												
januari	80	33	47	5,4	4,6	6,1	128	58	70	3,7	3,2	4,4
februari	73	28	45	4,9	3,9	5,9	138	62	76	4,0	3,4	4,7
mars	75	26	49	5,1	3,7	6,4	139	63	76	4,0	3,4	4,7
april	71	24	47	4,8	3,4	6,1	126	57	69	3,7	3,1	4,3
maj	57	20	37	3,9	2,8	4,8	123	57	66	3,6	3,1	4,1
juni	68	27	41	4,6	3,8	5,4	120	57	63	3,5	3,1	3,9
juli	76	32	44	5,2	4,5	5,8	127	60	67	3,7	3,3	4,2
augusti	67	19	48	4,5	2,7	6,3	123	60	63	3,6	3,3	3,9
september	71	24	47	4,8	3,4	6,1	116	55	61	3,4	3,0	3,8
oktober	75	28	47	5,1	3,9	6,1	107	51	56	3,1	2,8	3,5
november	78	25	53	5,3	3,5	6,9	105	51	54	3,1	2,8	3,4
december	82	28	54	5,6	3,9	7,1	118	60	58	3,4	3,3	3,6
2019												
januari	83	28	55	5,8	4,0	7,5	132	66	66	3,9	3,6	4,2
februari	82	34	48	5,7	4,9	6,5	134	65	69	3,9	3,5	4,4
mars	84	32	52	5,9	4,6	7,1	126	56	70	3,7	3,0	4,4
april	76	23	53	5,3	3,3	7,2	131	57	74	3,8	3,1	4,7
maj	70	22	48	4,9	3,2	6,5	117	59	58	3,4	3,2	3,7
juni	71	25	46	5,0	3,6	6,3	118	56	62	3,4	3,0	3,9
<i>Förändr. jun. 2018 –</i>												
<i>jun. 2019, % -enh.</i>				0,3	-0,2	0,9				0,0	-0,1	0,0

Fotnot: För årsmedeltalet kan summan av kvinnor och män avvika från totaluppgiften på grund av avrundning.

Tabell 4: Relativ arbetslöshet efter ålder och arbetslöshetens längd, antal och procent

	Långtidsarbetslösa, 6 mån +								Arbetslösa, 3 mån +	
	Alla åldrar		Under 25 år		25–54 år		55 år och äldre		Under 25 år	
	Antal	Procent	Antal	Procent	Antal	Procent	Antal	Procent	Antal	Procent
2016	157	1,1	8	0,5	90	0,9	59	1,8	24	1,5
2017	161	1,1	5	0,2	97	1,0	58	1,7	18	1,2
2018	176	1,2	6	0,2	102	1,0	69	2,0	21	1,4
2017										
juni	158	1,0	3	0,1	94	0,9	61	1,8	17	1,1
juli	173	1,1	3	0,1	110	1,1	60	1,8	17	1,1
augusti	167	1,1	2	0,1	113	1,1	52	1,5	18	1,1
september	165	1,1	4	0,1	106	1,0	55	1,6	9	0,6
oktober	169	1,1	3	0,1	108	1,1	58	1,7	12	0,8
november	152	1,0	3	0,1	92	0,9	57	1,7	9	0,6
december	166	1,1	2	0,1	104	1,0	60	1,8	19	1,2
2018										
januari	160	1,1	3	0,1	97	1,0	60	1,7	24	1,6
februari	175	1,2	3	0,1	107	1,1	65	1,9	21	1,4
mars	200	1,3	7	0,2	124	1,2	69	2,0	26	1,8
april	205	1,4	6	0,2	125	1,2	74	2,2	26	1,8
maj	186	1,2	6	0,2	113	1,1	67	2,0	19	1,3
juni	171	1,1	6	0,2	98	1,0	67	2,0	18	1,2
juli	189	1,3	5	0,1	112	1,1	72	2,1	18	1,2
augusti	183	1,2	6	0,2	102	1,0	75	2,2	22	1,5
september	174	1,2	6	0,2	92	0,9	76	2,2	20	1,4
oktober	167	1,1	5	0,1	91	0,9	71	2,1	14	0,9
november	148	1,0	7	0,2	76	0,7	65	1,9	18	1,2
december	159	1,1	8	0,2	84	0,8	67	2,0	27	1,8
2019										
januari	153	1,0	7	0,2	80	0,8	66	1,9	33	2,3
februari	163	1,1	10	0,3	85	0,8	68	2,0	32	2,2
mars	171	1,1	11	0,3	92	0,9	68	2,0	30	2,1
april	188	1,2	16	0,5	99	1,0	73	2,1	35	2,4
maj	181	1,2	16	0,5	99	1,0	66	1,9	32	2,2
juni	193	1,3	16	0,5	105	1,0	72	2,1	35	2,4
<i>Förändr. jun. 2018 –</i>										
<i>jun. 2019, % -enh.</i>		0,1		0,3		0,1		0,2		1,2

Figur 3: Det relativa arbetslöshetsstalet efter ålder och kön (%) i juni år 2019



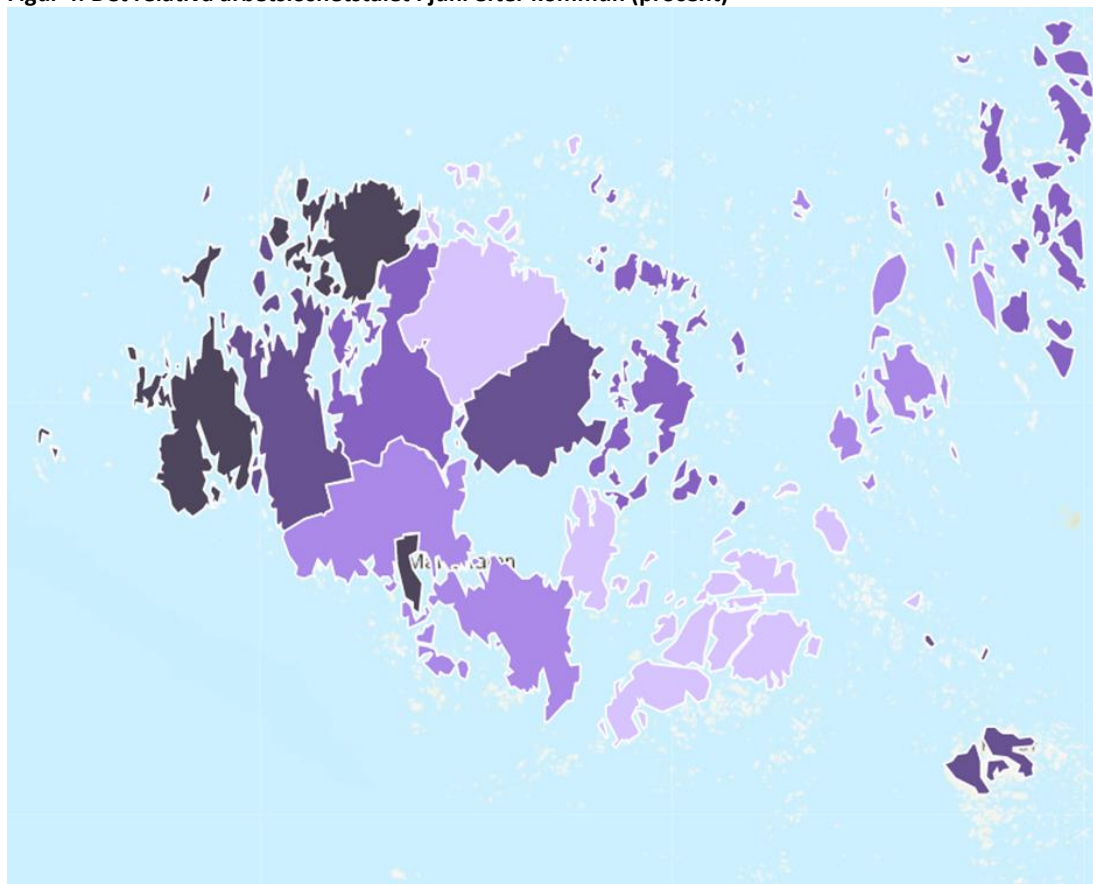
Tabell 5: Antal arbetslösa efter region och ålder

	Mariehamn				Landskommuner			
	Totalt	Under 25 år	25-54 år	55 år och äldre	Totalt	Under 25 år	25-54 år	55 år och äldre
2016	269	42	184	44	270	39	167	64
2017	282	38	193	51	267	32	171	64
2018	276	40	181	55	257	32	156	68
2017								
juni	286	34	199	53	248	29	163	56
juli	294	35	209	50	274	31	181	62
augusti	270	33	192	45	242	25	159	58
september	264	34	184	46	238	27	150	61
oktober	286	46	191	49	281	29	185	67
november	272	40	184	48	281	32	178	71
december	288	38	199	51	285	34	175	76
2018								
januari	289	40	194	55	294	40	181	73
februari	300	38	204	58	289	35	174	80
mars	297	38	202	57	295	37	176	82
april	298	39	203	56	255	32	153	70
maj	279	35	188	56	226	22	137	67
juni	288	41	192	55	233	27	141	65
juli	296	42	196	58	261	34	158	69
augusti	259	41	158	60	239	26	150	63
september	242	37	148	57	245	34	152	59
oktober	240	41	150	49	227	34	135	58
november	244	45	154	45	248	33	155	60
december	276	48	180	48	267	34	163	70
2019								
januari	294	47	187	60	269	36	161	72
februari	290	43	189	58	279	39	164	76
mars	278	42	180	56	262	42	150	70
april	279	43	174	62	229	33	127	69
maj	283	41	185	57	208	29	119	60
juni	286	43	186	57	214	28	125	61
<i>Förändr. jun. 2018 –</i>								
<i>jun. 2019, antal</i>	-2	2	-6	2	-19	1	-16	-4

Tabell 6: Det relativa arbetslöshetstalet efter kommun, procent

	2016	2017	2018	jun. 2018	jun. 2019	<i>förändring jun. 2018 – jun. 2019, %-enh.</i>
Brändö	5,0	4,2	3,1	3,1	2,2	-0,9
Eckerö	4,5	4,3	3,7	2,5	4,4	1,9
Finström	3,6	3,4	4,0	3,6	3,0	-0,6
Föglö	0,9	1,6	1,3	2,0	1,5	-0,4
Geta	4,0	5,5	5,0	4,1	4,0	-0,0
Hammarland	3,1	3,1	3,4	2,9	3,4	0,4
Jomala	2,8	2,7	2,3	2,1	1,7	-0,4
Kumlinge	3,3	2,9	3,3	2,0	2,0	0,0
Kökar	4,2	4,8	4,5	5,7	3,4	-2,3
Lemland	2,2	2,2	2,0	1,5	1,7	0,2
Lumparland	2,1	1,5	1,6	1,5	1,0	-0,5
Saltvik	3,4	2,9	2,4	2,8	1,4	-1,4
Sottunga	0,6	-	0,8	1,9	-	-1,9
Sund	4,2	3,1	3,7	3,0	3,4	0,4
Vårdö	2,3	1,8	1,6	1,5	3,0	1,5
Mariehamn	4,6	4,6	4,6	4,8	4,8	-0,1
Landskomm.	3,1	3,0	2,8	2,6	2,3	-0,2
-Landsbygden	3,2	3,0	2,9	2,6	2,4	-0,2
-Skärgården	2,8	2,7	2,4	2,5	2,2	-0,3
Hela Åland	3,7	3,6	3,5	3,5	3,3	-0,2

Figur 4: Det relativa arbetslöshetstalet i juni efter kommun (procent)



Tabell 7: Arbetssökande efter utbildningsnivå och arbetsmarknadsstatus

Arbetsmarknadsstatus	Totalt	Utbildningsnivå							
		Lägre grundnivå	Högre grundnivå	Mellan- nivå	Lägsta högre nivå	Lägre högskole- nivå	Högre högskole- nivå	Forskar- utbildning	Okänd nivå
2016	1 084	71	264	454	81	87	68	5	54
2017	1 112	71	254	490	75	97	66	3	56
2018	1 129	71	271	489	67	99	69	4	59
2018									
juni	1 071	67	257	453	64	92	74	5	59
juli	1 118	68	266	471	65	100	81	5	62
augusti	1 103	66	265	475	67	84	81	5	60
september	1 084	65	254	485	64	87	74	3	52
oktober	1 092	62	257	484	65	95	72	3	54
november	1 151	73	278	502	67	100	68	3	60
december	1 173	68	275	518	68	108	65	3	68
2019									
januari	1 192	71	293	517	74	97	67	2	71
februari	1 186	67	287	516	74	92	68	3	79
mars	1 176	70	277	510	75	95	67	3	79
april	1 145	66	264	499	78	94	63	3	78
maj	1 144	65	265	486	76	103	67	3	79
juni	1 114	65	260	459	71	104	73	4	78
sysselsättningsstöd	36	3	8	15	2	3	3	-	2
i arbete	369	13	74	175	28	37	21	-	21
arbetslös	495	35	121	188	29	45	44	3	30
permitterad	7	-	2	3	1	1	-	-	-
förkortad arbetsvecka	2	1	-	-	-	1	-	-	-
utanför arbetskraften (t.ex. sjukskrivna)	115	3	33	52	7	12	3	-	5
arbetslöshetspension	-	-	-	-	-	-	-	-	-
i arbetsprövning eller i arbetspraktik	16	-	4	6	3	1	1	-	1
i sysselsättningsfrämjande utbildning	74	10	18	20	1	4	1	1	19

Fotnot: I antalet sökande ingår även sökande bosatta utanför Åland. Lägre grundnivå innefattar sedan juni 2013 även sådana som ej fullföljt en grundutbildning.

Tabell 8: Tillsatta platser efter tillsättningstid (i dygn) och yrke

Yrke	Totalt	Antal dagar									
		0–	4–	8–	15–	22–	29–	43–	61–	91–	Över
2016	213	5	8	33	74	23	23	18	18	10	2
2017	207	5	6	30	68	24	23	24	12	13	3
2018	221	5	5	26	81	32	22	21	9	15	6
2018											
juni	250	6	6	42	72	24	51	5	4	29	11
juli	157	7	6	17	43	21	10	9	7	25	12
augusti	206	10	6	20	46	34	23	9	10	20	28
september	198	5	2	28	88	40	16	8	2	9	-
oktober	144	3	4	17	72	12	10	3	16	6	1
november	147	3	4	27	79	12	9	9	3	-	1
december	125	1	1	14	62	17	12	2	2	9	5
2019											
januari	165	-	4	18	67	21	14	24	6	8	3
februari	255	5	1	20	114	35	30	18	25	6	1
mars	297	2	5	37	67	74	52	16	36	7	1
april	408	2	3	38	102	50	41	31	95	43	3
maj	302	10	9	37	126	31	25	15	17	23	9
juni	302	15	9	44	97	23	18	14	31	36	15
Chefer	8	-	-	2	5	1	-	-	-	-	-
Specialister	28	-	-	4	15	7	1	-	-	1	-
Experter	37	1	-	3	18	7	2	-	-	6	-
Kontors- och kundtjänstpersonal	16	1	3	3	2	2	2	-	3	-	-
Service- och försäljningspersonal	122	2	3	23	35	2	7	7	27	12	4
Jordbrukare, skogsarbetare m.fl.	10	6	-	1	2	-	1	-	-	-	-
Byggnads- och tillverkningsarb. etc.	17	1	-	3	1	-	1	2	1	7	1
Process- och transportarbetare	17	2	2	-	3	3	1	5	-	-	1
Övriga arbetstagare	47	2	1	5	16	1	3	-	-	10	9
Okänd	-	-	-	-	-	-	-	-	-	-	-

Fotnot: Från och med juni 2014 följer yrkesindelningen den internationella ISCO-klassificeringen.

Kvartalsöversikt

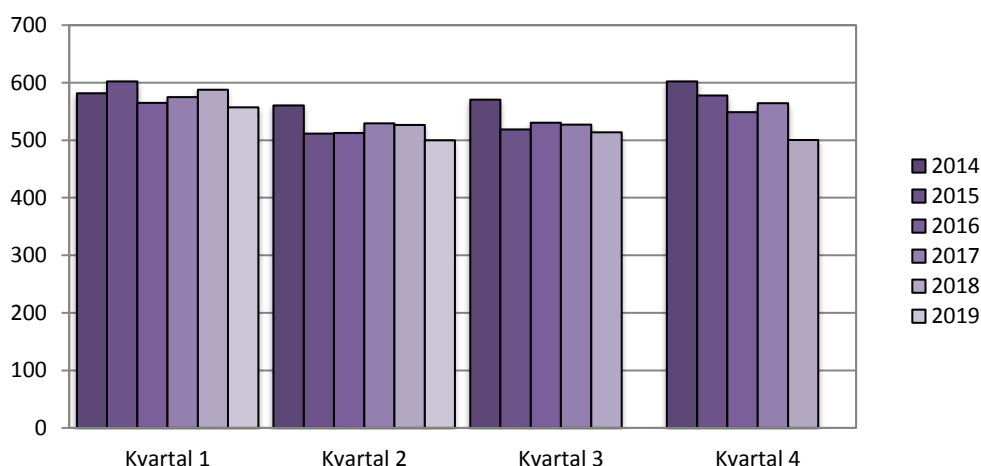
Arbetslöshetstalet sjönk under det andra kvartalet 2019

Det relativa arbetslöshetstalet var under det andra kvartalet 2019 i genomsnitt 3,3 procent, under det andra kvartalet 2018 var det relativa arbetslöshetstalet i genomsnitt 3,5 procent. Under det andra kvartalet 2019 var kvinnornas genomsnittliga relativa arbetslöshetstal 2,8 procent, medan männens var 3,8 procent.

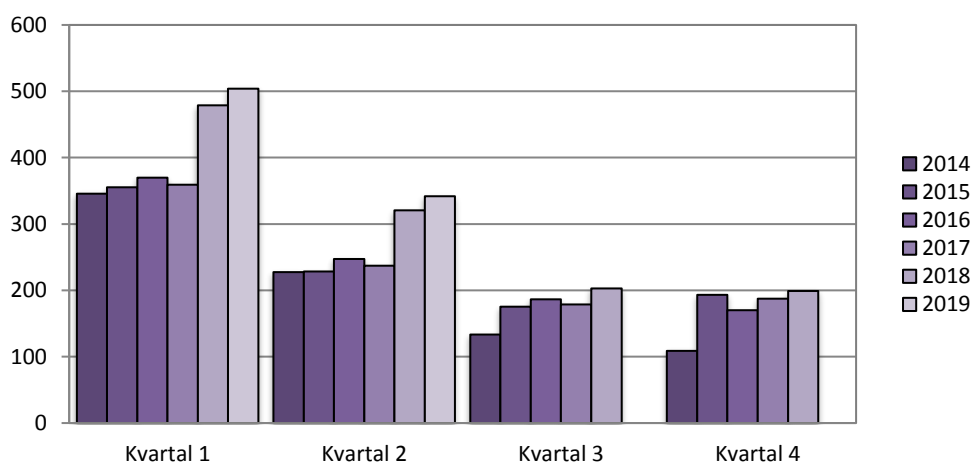
Under det andra kvartalet 2019 var ungefär 1,0 procent av arbetskraften sysselsatta i sysselsättningsfrämjande åtgärder (sysselsättningsstöd, 0,2 procent, arbetsprövning/arbetspraktik, 0,1 procent, eller i sysselsättningsfrämjande utbildning, 0,7 procent). Under det andra kvartalet 2018 var ungefär 0,9 procent av arbetskraften sysselsatta i sysselsättningsfrämjande åtgärder.

Antalet lediga platser var under det andra kvartalet 2019 i genomsnitt 342 stycken, medan antalet under det andra kvartalet 2018 var i genomsnitt 321 st. Antalet lediga platser i förhållande till arbetslösa under det andra kvartalet 2019 var i genomsnitt 68,3 procent, en ökning med 7,5 procentenheter från det andra kvartalet 2018.

Figur 5: Arbetslösa arbetssökande år 2014–2019 (kvartalsmedeltal)



Figur 6: Lediga platser år 2014–2019 (kvartalsmedeltal)



Tabell 9: Arbetslösa, placerade genom åtgärder och lediga platser, antal (kvartalsmedeltal)

	Arbetslösa arbetssökande, antal			I sysselsättningsfrämjande åtgärder, antal			Lediga platser	
	Totalt	Kvinnor	Män	Totalt	syss.stöd	arbetspr. syss.fr.utbildn.		
2014:1	582	260	322	144	37	22	84	346
2014:2	560	259	301	86	39	19	29	227
2014:3	571	273	297	82	31	5	46	133
2014:4	602	281	321	132	34	12	86	109
2015:1	602	265	337	169	38	17	113	355
2015:2	511	235	276	94	42	10	42	228
2015:3	519	239	280	99	35	6	58	175
2015:4	578	257	321	155	35	14	107	193
2016:1	565	238	327	196	33	19	144	370
2016:2	513	235	278	157	42	19	96	247
2016:3	531	250	281	127	42	8	77	187
2016:4	549	254	295	186	42	10	134	170
2017:1	575	265	310	217	39	20	158	359
2017:2	529	245	284	136	38	17	81	237
2017:3	527	246	282	110	33	9	67	179
2017:4	564	255	309	169	40	11	118	188
2018:1	588	257	331	181	40	18	123	479
2018:2	526	228	298	138	42	15	81	321
2018:3	514	225	289	131	41	6	84	203
2018:4	501	214	286	194	41	10	143	199
2019:1	557	234	324	198	36	13	149	504
2019:2	500	214	286	157	35	17	105	342
<i>Förändr. 2018:2 –</i>								
<i>2019:2, antal</i>	<i>-27</i>	<i>-14</i>	<i>-13</i>	<i>19</i>	<i>-7</i>	<i>2</i>	<i>24</i>	<i>21</i>

Tabell 10: Arbetslösa, placerade genom åtgärder och lediga platser, % (kvartalsmedeltal)

	Relativt arbetslöshetstal, %			I sysselsättningsfrämjande åtgärder, %			Lediga pl/ arbetslösa,%	
	Totalt	Kvinnor	Män	Totalt	syss.stöd	arbetspr. syss.fr.utbildn.		
2014:1	4,0	3,6	4,5	1,0	0,3	0,2	0,6	59,4
2014:2	3,9	3,6	4,2	0,6	0,3	0,1	0,2	40,5
2014:3	4,0	3,7	4,2	0,6	0,2	0,0	0,3	23,3
2014:4	4,2	3,8	4,5	0,9	0,2	0,1	0,6	18,1
2015:1	4,2	3,6	4,7	1,2	0,3	0,1	0,8	59,1
2015:2	3,5	3,2	3,9	0,6	0,3	0,1	0,3	44,6
2015:3	3,6	3,3	3,9	0,7	0,2	0,0	0,4	33,7
2015:4	4,0	3,5	4,5	1,1	0,2	0,1	0,7	33,4
2016:1	3,9	3,2	4,6	1,4	0,2	0,1	1,0	65,1
2016:2	3,5	3,2	3,9	1,1	0,3	0,1	0,7	48,5
2016:3	3,7	3,4	3,9	0,9	0,3	0,1	0,5	35,6
2016:4	3,8	3,4	4,1	1,3	0,3	0,1	0,9	30,8
2017:1	3,8	3,5	4,1	1,4	0,3	0,1	1,0	62,5
2017:2	3,5	3,3	3,7	0,9	0,3	0,1	0,5	44,7
2017:3	3,5	3,3	3,7	0,7	0,2	0,1	0,4	33,9
2017:4	3,7	3,4	4,1	1,1	0,3	0,1	0,8	33,2
2018:1	3,9	3,4	4,4	1,2	0,3	0,1	0,8	81,4
2018:2	3,5	3,0	3,9	0,9	0,3	0,1	0,5	60,8
2018:3	3,4	3,0	3,8	0,9	0,3	0,0	0,6	39,5
2018:4	3,3	2,9	3,8	1,3	0,3	0,1	0,9	39,3
2019:1	3,7	3,1	4,3	1,3	0,2	0,1	1,0	90,5
2019:2	3,3	2,8	3,8	1,0	0,2	0,1	0,7	68,3
<i>Förändr. 2018:2 –</i>								
<i>2019:2, %-enh.</i>	<i>-0,2</i>	<i>-0,2</i>	<i>-0,2</i>	<i>0,1</i>	<i>0,0</i>	<i>0,0</i>	<i>0,2</i>	<i>7,5</i>

ÅS
UP



Ålandsvägen 26
PB 1187
AX - 22 111 MARIEHAMN