

Jonas Karlsson, Ålands statistik- och utredningsbyrå
(tel. 018-25 581)

Arbetsmarknad 2015:7

4.8.2015

Casper Wrede, Ålands arbetsmarknads- och studieservicemyndighet
(tel. 018-25 115)

Arbetslöshetsituationen – juli 2015

Arbetslöshetsgraden 3,6 procent i juli

I juli var den öppna arbetslöshetsgraden i genomsnitt 3,6 procent, i juli ifjol var den öppna arbetslöshetsgraden 4,1 procent. Den totala arbetslöshetsgraden (vilken inkluderar 36 personer i sysselsättningsåtgärder) uppgick till 3,9 procent, och var för de åländska männen 4,3 procent och för de åländska kvinnorna 3,6 procent. Arbetslöshetsgraden för ungdomar under 25 år var 5,0 procent, i juli ifjol var den 6,3 procent. Arbetslösheten för de 55 år fyllda var 3,3 procent, samma som i juli ifjol. Antalet långtidsarbetslösa (151 st) var 13 personer färre jämfört med juli ifjol (164 st), och utgör 1,0 procent av arbetskraften (1,1 procent i juli ifjol).

Arbetslöshetsgraden sjönk kraftigt i Mariehamn

En regionvis jämförelse visar att arbetslöshetsgraden i Mariehamn sjönk i juli till 4,7 procent, i juli ifjol var den 5,4 procent. På landsbygden var arbetslöshetsgraden i juli 3,0 procent (3,2 procent i juli ifjol) medan den i skärgården sjönk till 2,5 procent (2,6 procent i juli ifjol). Bland de åländska kommunerna var arbetslöshetsgraden i juli högst i Kökar (med 4,8 procent) medan det fortsättningsvis inte fanns några arbetslösa i Sottunga.

Flest nyanställningar inom service- och försäljningspersonal

Antalet lediga platser var i juli 224 stycken (inklusive 19 sommarjobb och tre platser utanför Åland), och det är hela 71 platser fler än jämfört med situationen ett år tidigare. De lediga platserna i förhållande till antalet öppet arbetslösa var 42,4 procent i juli i år, vilket är 16,3 procentenheter högre än juli ifjol. Det säsongrensade trendvärdet för den öppna arbetslösheten uppgick i juli till 3,8 procent och den totala arbetslösheten till 4,1 procent, de lediga platsernas andel av arbetslösa uppgick till 53,8 procent. Det totala antalet arbetssökande (inklusive andra än arbetslösa) uppgick till 983 st i slutet av juli vilket är 49 personer färre än ett år tidigare. Under juli månad tillsattes 103 st lediga platser, vilket är 21 platser fler än under juli ifjol. Av de tillsatta platserna tillsattes ca 52,4 procent inom tre veckor, jämfört med ca 48,8 procent i juli ifjol. Flest nyanställningar registrerades i yrkesgruppen *service- och försäljningspersonal* (med 50 st).

Beskrivning av statistiken

Detta statistikmeddelande innehåller uppgifter om arbetslöshetsituationen på Åland den 1.8.2015. Statistikmeddelandet är framtaget i samarbete med Ålands arbetsmarknads- och studieservicemyndighet, som även bidrar med dataunderlag. Uppgifterna i meddelandet grundar sig på registerbaserad arbetsmarknadsstatistik och skiljer sig därmed från den statistik som till exempel Statistikcentralen publicerar som har de urvalsbaserade Arbetskraftsundersökningarna (AKU) som grund. Observera att yrkesindelningen från och med juli 2014 följer den internationella yrkesklassificeringen ISCO, och följaktligen inte är jämförbar med tidigare publicerade uppgifter.

Arbetslösa, placerade genom åtgärder och lediga platser, antal

| | Öppet arbetslösa, antal | | | Arbetslösa, antal totalt | | | Placerade gm åtgärder, tot. | Lediga platser |
|--|-------------------------|------------|------------|--------------------------|------------|------------|-----------------------------|----------------|
| | Totalt | Kvinnor | Män | Totalt | Kvinnor | Män | | |
| 2013 | | | | | | | | |
| juli | 477 | 223 | 254 | 519 | 234 | 285 | 42 | 167 |
| augusti | 459 | 213 | 246 | 503 | 225 | 278 | 44 | 139 |
| september | 493 | 229 | 264 | 542 | 242 | 300 | 49 | 117 |
| oktober | 520 | 237 | 283 | 571 | 249 | 322 | 51 | 92 |
| november | 533 | 241 | 292 | 585 | 254 | 331 | 52 | 107 |
| december | 566 | 259 | 307 | 613 | 269 | 344 | 47 | 138 |
| 2014 | | | | | | | | |
| januari | 564 | 250 | 314 | 602 | 257 | 345 | 38 | 319 |
| februari | 591 | 261 | 330 | 630 | 269 | 361 | 39 | 376 |
| mars | 590 | 268 | 322 | 625 | 276 | 349 | 35 | 342 |
| april | 580 | 256 | 324 | 620 | 263 | 357 | 40 | 334 |
| maj | 530 | 244 | 286 | 571 | 252 | 319 | 41 | 209 |
| juni | 571 | 278 | 293 | 606 | 286 | 320 | 35 | 139 |
| juli | 585 | 289 | 296 | 616 | 294 | 322 | 31 | 153 |
| augusti | 566 | 267 | 299 | 596 | 273 | 323 | 30 | 134 |
| september | 561 | 264 | 297 | 592 | 270 | 322 | 31 | 113 |
| oktober | 579 | 262 | 317 | 612 | 268 | 344 | 33 | 121 |
| november | 592 | 276 | 316 | 626 | 282 | 344 | 34 | 89 |
| december | 635 | 304 | 331 | 669 | 309 | 360 | 34 | 116 |
| 2015 | | | | | | | | |
| januari | 630 | 296 | 334 | 663 | 303 | 360 | 33 | 309 |
| februari | 612 | 270 | 342 | 652 | 278 | 374 | 40 | 413 |
| mars | 565 | 230 | 335 | 607 | 243 | 364 | 42 | 344 |
| april | 539 | 227 | 312 | 586 | 243 | 343 | 47 | 257 |
| maj | 493 | 236 | 257 | 534 | 248 | 286 | 41 | 212 |
| juni | 502 | 243 | 259 | 539 | 254 | 285 | 37 | 216 |
| juli | 528 | 251 | 277 | 564 | 261 | 303 | 36 | 224 |
| <i>Förändr. jul. 2014 – jul. 2015, antal</i> | <i>-57</i> | <i>-38</i> | <i>-19</i> | <i>-52</i> | <i>-33</i> | <i>-19</i> | <i>5</i> | <i>71</i> |

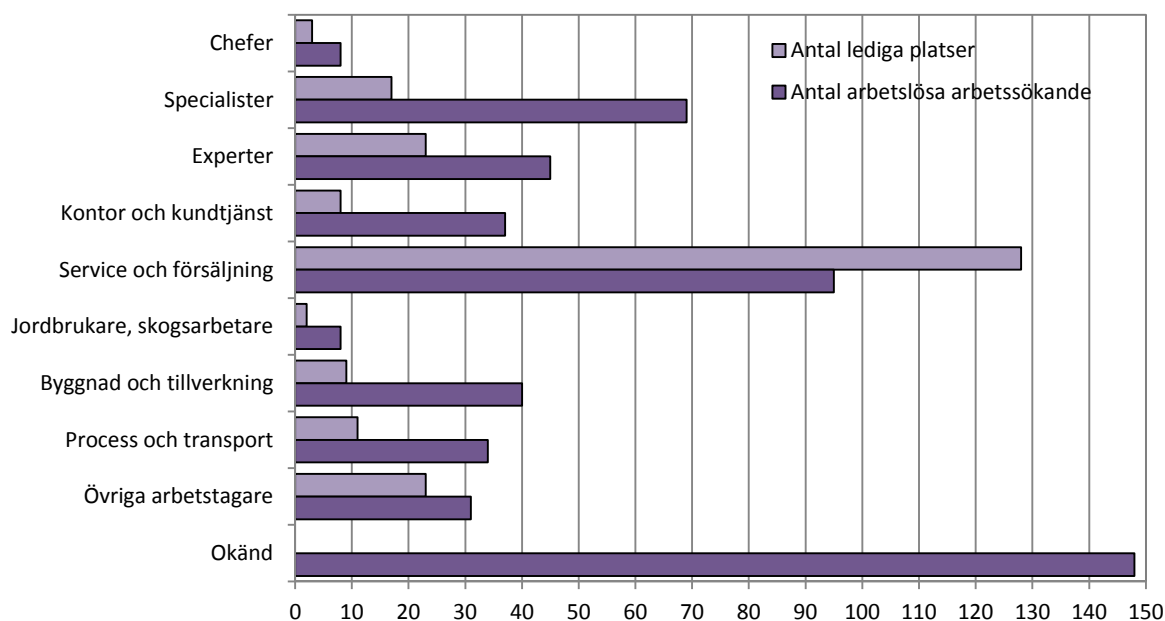
Arbetslösa, placerade genom åtgärder och lediga platser, %

| | Arbetslöshetsgrad (öppen), % | | | Total arbetslöshetsgrad, % | | | Placerade gm åtgärder, % | Lediga pl/ arbetslösa, % |
|---|------------------------------|-------------|-------------|----------------------------|-------------|-------------|--------------------------|--------------------------|
| | Totalt | Kvinnor | Män | Totalt | Kvinnor | Män | | |
| 2012 | 3,1 | 2,9 | 3,3 | 3,5 | 3,1 | 3,8 | 0,3 | 47,0 |
| 2013 | 3,5 | 3,1 | 4,0 | 3,9 | 3,3 | 4,5 | 0,3 | 45,5 |
| 2014 | 4,0 | 3,7 | 4,4 | 4,3 | 3,8 | 4,8 | 0,2 | 35,3 |
| 2013 | | | | | | | | |
| juli | 3,4 | 3,1 | 3,7 | 3,7 | 3,3 | 4,1 | 0,3 | 35,0 |
| augusti | 3,2 | 3,0 | 3,5 | 3,6 | 3,1 | 4,0 | 0,3 | 30,3 |
| september | 3,5 | 3,2 | 3,8 | 3,8 | 3,4 | 4,3 | 0,3 | 23,7 |
| oktober | 3,7 | 3,3 | 4,1 | 4,0 | 3,5 | 4,6 | 0,4 | 17,7 |
| november | 3,8 | 3,3 | 4,2 | 4,1 | 3,5 | 4,8 | 0,4 | 20,1 |
| december | 4,0 | 3,6 | 4,4 | 4,3 | 3,7 | 5,0 | 0,3 | 24,4 |
| 2014 | | | | | | | | |
| januari | 3,9 | 3,4 | 4,4 | 4,2 | 3,5 | 4,8 | 0,3 | 56,6 |
| februari | 4,1 | 3,6 | 4,6 | 4,4 | 3,7 | 5,1 | 0,3 | 63,6 |
| mars | 4,1 | 3,7 | 4,5 | 4,3 | 3,8 | 4,9 | 0,2 | 58,0 |
| april | 4,0 | 3,5 | 4,5 | 4,3 | 3,6 | 5,0 | 0,3 | 57,6 |
| maj | 3,7 | 3,3 | 4,0 | 4,0 | 3,5 | 4,5 | 0,3 | 39,4 |
| juni | 4,0 | 3,8 | 4,1 | 4,2 | 3,9 | 4,5 | 0,2 | 24,3 |
| juli | 4,1 | 4,0 | 4,2 | 4,3 | 4,0 | 4,5 | 0,2 | 26,2 |
| augusti | 3,9 | 3,7 | 4,2 | 4,1 | 3,7 | 4,5 | 0,2 | 23,7 |
| september | 3,9 | 3,6 | 4,2 | 4,1 | 3,7 | 4,5 | 0,2 | 20,1 |
| oktober | 4,0 | 3,6 | 4,5 | 4,2 | 3,7 | 4,8 | 0,2 | 20,9 |
| november | 4,1 | 3,8 | 4,4 | 4,3 | 3,9 | 4,8 | 0,2 | 15,0 |
| december | 4,4 | 4,2 | 4,6 | 4,6 | 4,2 | 5,1 | 0,2 | 18,3 |
| 2015 | | | | | | | | |
| januari | 4,4 | 4,0 | 4,7 | 4,6 | 4,1 | 5,0 | 0,2 | 49,0 |
| februari | 4,2 | 3,7 | 4,8 | 4,5 | 3,8 | 5,2 | 0,3 | 67,5 |
| mars | 3,9 | 3,1 | 4,7 | 4,2 | 3,3 | 5,1 | 0,3 | 60,9 |
| april | 3,7 | 3,1 | 4,4 | 4,0 | 3,3 | 4,8 | 0,3 | 47,7 |
| maj | 3,4 | 3,2 | 3,6 | 3,7 | 3,4 | 4,0 | 0,3 | 43,0 |
| juni | 3,5 | 3,3 | 3,6 | 3,7 | 3,5 | 4,0 | 0,3 | 43,0 |
| juli | 3,6 | 3,4 | 3,9 | 3,9 | 3,6 | 4,3 | 0,2 | 42,4 |
| <i>Förändr. jul. 2014 – jul. 2015, %-enh.</i> | <i>-0,4</i> | <i>-0,5</i> | <i>-0,3</i> | <i>-0,4</i> | <i>-0,5</i> | <i>-0,3</i> | <i>0,0</i> | <i>16,3</i> |

Arbetslöshetsgrader för särskilda kategorier av arbetskraften, % öppet arbetslösa

| | Under 25 år | | 55 år och äldre | | Långtidsarbetslösa totalt, 6 mån + | | Långtidsarbetslösa, 55 år och äldre | |
|----------------------------------|-------------|-------------|-----------------|------------|---------------------------------------|-------------|--|-------------|
| | Antal | Procent | Antal | Procent | Antal | Procent | Antal | Procent |
| 2012 | 91 | 7,0 | 80 | 2,5 | 97 | 0,7 | 34 | 1,1 |
| 2013 | 107 | 8,1 | 89 | 2,8 | 115 | 0,8 | 41 | 1,3 |
| 2014 | 110 | 7,2 | 107 | 3,3 | 154 | 1,1 | 55 | 1,7 |
| 2013 | | | | | | | | |
| juli | 86 | 6,5 | 84 | 2,6 | 117 | 0,8 | 38 | 1,2 |
| augusti | 87 | 6,6 | 88 | 2,8 | 107 | 0,8 | 38 | 1,2 |
| september | 114 | 8,6 | 86 | 2,7 | 101 | 0,7 | 40 | 1,3 |
| oktober | 109 | 8,2 | 93 | 2,9 | 91 | 0,6 | 37 | 1,2 |
| november | 114 | 8,6 | 94 | 2,9 | 97 | 0,7 | 40 | 1,3 |
| december | 114 | 8,6 | 98 | 3,1 | 117 | 0,8 | 44 | 1,4 |
| 2014 | | | | | | | | |
| januari | 104 | 6,8 | 100 | 3,1 | 116 | 0,8 | 46 | 1,4 |
| februari | 125 | 8,2 | 100 | 3,1 | 140 | 1,0 | 49 | 1,5 |
| mars | 117 | 7,7 | 106 | 3,3 | 164 | 1,1 | 56 | 1,8 |
| april | 110 | 7,2 | 103 | 3,2 | 165 | 1,1 | 56 | 1,8 |
| maj | 91 | 6,0 | 97 | 3,0 | 158 | 1,1 | 54 | 1,7 |
| juni | 103 | 6,8 | 104 | 3,3 | 156 | 1,1 | 52 | 1,6 |
| juli | 96 | 6,3 | 104 | 3,3 | 164 | 1,1 | 55 | 1,7 |
| augusti | 105 | 6,9 | 110 | 3,4 | 153 | 1,1 | 56 | 1,8 |
| september | 113 | 7,4 | 112 | 3,5 | 140 | 1,0 | 56 | 1,8 |
| oktober | 125 | 8,2 | 110 | 3,4 | 146 | 1,0 | 54 | 1,7 |
| november | 120 | 7,9 | 109 | 3,4 | 166 | 1,2 | 60 | 1,9 |
| december | 116 | 7,6 | 124 | 3,9 | 178 | 1,2 | 63 | 2,0 |
| 2015 | | | | | | | | |
| januari | 110 | 7,2 | 119 | 3,7 | 168 | 1,2 | 63 | 2,0 |
| februari | 118 | 7,7 | 122 | 3,8 | 172 | 1,2 | 61 | 1,9 |
| mars | 96 | 6,3 | 115 | 3,6 | 178 | 1,2 | 66 | 2,1 |
| april | 68 | 4,5 | 109 | 3,4 | 177 | 1,2 | 63 | 2,0 |
| maj | 50 | 3,3 | 105 | 3,3 | 157 | 1,1 | 57 | 1,8 |
| juni | 67 | 4,4 | 102 | 3,2 | 146 | 1,0 | 51 | 1,6 |
| juli | 77 | 5,0 | 106 | 3,3 | 151 | 1,0 | 51 | 1,6 |
| Förändr. jul. 2014 – jul. | | | | | | | | |
| 2015, % -enh. | | -1,3 | | 0,0 | | -0,1 | | -0,1 |

Figur 1: Antal öppet arbetslösa arbetssökande och lediga platser enligt yrke, juli 2015

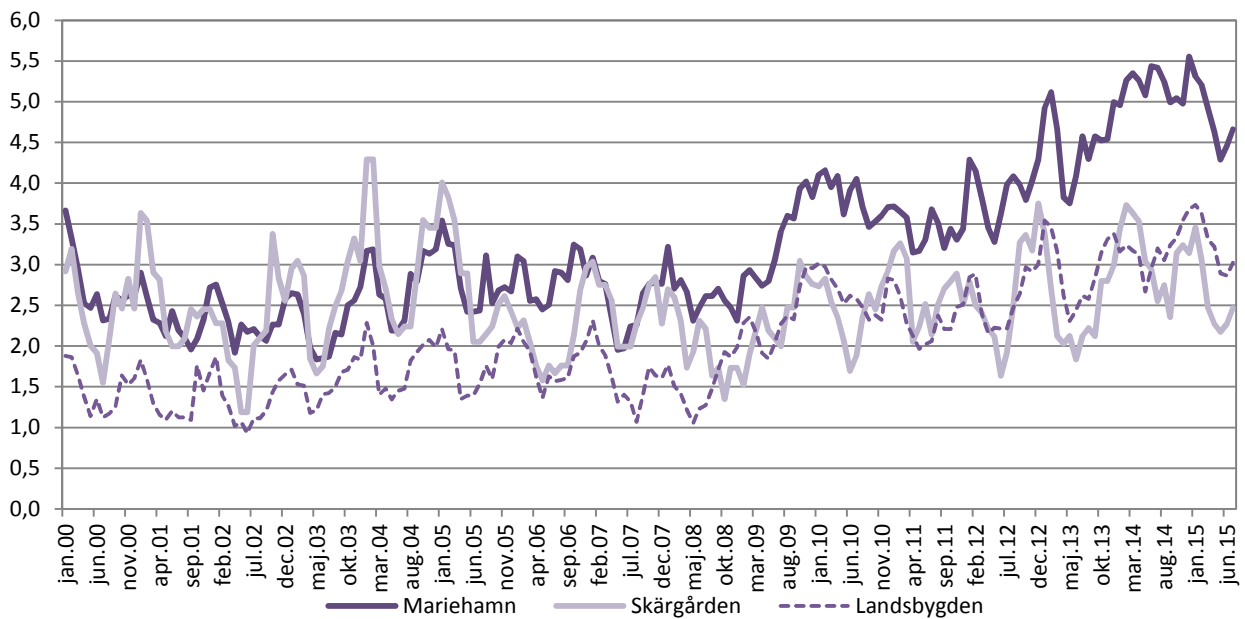


Fotnot: Från och med juni 2014 följer yrkesindelningen den internationella ISCO-klassificeringen.

Öppet arbetslösa per kommun, procent

| | 2012 | 2013 | 2014 | jul. 2014 | jul. 2015 | förändring jul. 2014 – jul. 2015, %-enh. |
|-------------------|------------|------------|------------|------------|------------|---|
| Brändö | 4,2 | 2,6 | 3,1 | 3,0 | 3,1 | 0,1 |
| Eckerö | 4,4 | 4,2 | 3,8 | 3,3 | 2,8 | -0,5 |
| Finström | 3,2 | 3,5 | 3,5 | 3,5 | 3,4 | -0,1 |
| Föglö | 3,3 | 1,7 | 2,2 | 2,5 | 0,7 | -1,8 |
| Geta | 3,2 | 4,9 | 5,3 | 5,2 | 3,8 | -1,3 |
| Hammarland | 2,8 | 3,6 | 3,8 | 3,1 | 3,3 | 0,1 |
| Jomala | 2,0 | 2,4 | 2,7 | 2,8 | 2,8 | -0,0 |
| Kumlinge | 1,5 | 2,9 | 5,0 | 2,6 | 3,8 | 1,3 |
| Kökar | 1,6 | 3,9 | 4,4 | 1,9 | 4,8 | 2,9 |
| Lemland | 2,0 | 2,2 | 2,3 | 2,6 | 2,2 | -0,3 |
| Lumparland | 1,7 | 1,8 | 1,7 | 2,5 | 1,6 | -0,9 |
| Saltvik | 2,4 | 2,7 | 3,4 | 3,4 | 2,9 | -0,5 |
| Sottunga | 1,7 | 1,8 | 0,6 | - | - | 0,0 |
| Sund | 2,8 | 3,2 | 4,2 | 4,2 | 4,8 | 0,5 |
| Vårdö | 1,8 | 2,3 | 3,0 | 3,1 | 2,7 | -0,4 |
| Mariehamn | 3,9 | 4,5 | 5,2 | 5,4 | 4,7 | -0,8 |
| Landskomm. | 2,6 | 2,9 | 3,2 | 3,1 | 3,0 | -0,2 |
| -Landsbygden | 2,6 | 3,0 | 3,2 | 3,2 | 3,0 | -0,2 |
| -Skärgården | 2,6 | 2,4 | 3,1 | 2,6 | 2,5 | -0,1 |
| Hela Åland | 3,1 | 3,5 | 4,0 | 4,1 | 3,6 | -0,4 |

Figur 2: Regionala arbetslöshetsgrader år 2000-2015 (öppen arbetslöshet)



Arbetssökande efter utbildningsnivå och arbetsmarknadsstatus

| Arbetsmarknadsstatus | Utbildningsnivå | | | | | | | | |
|--------------------------|-----------------|------------------|------------------|-------------|-------------------|---------------------|---------------------|--------------------|------------|
| | Totalt | Lägre grund-nivå | Högre grund-nivå | Mellan-nivå | Lägsta högre nivå | Lägre högskole-nivå | Högre högskole-nivå | Forskar-utbildning | Okänd nivå |
| 2012 | 878 | 51 | 226 | 398 | 76 | 51 | 48 | 2 | 26 |
| 2013 | 948 | 54 | 242 | 419 | 74 | 62 | 56 | 3 | 39 |
| 2014 | 1 042 | 55 | 236 | 468 | 84 | 80 | 65 | 5 | 50 |
| 2014 | | | | | | | | | |
| juli | 1 032 | 51 | 223 | 476 | 76 | 89 | 67 | 4 | 46 |
| augusti | 996 | 52 | 223 | 462 | 74 | 74 | 59 | 5 | 47 |
| september | 1 019 | 54 | 222 | 475 | 84 | 72 | 56 | 5 | 51 |
| oktober | 1 069 | 52 | 244 | 481 | 91 | 78 | 59 | 5 | 59 |
| november | 1 078 | 55 | 242 | 478 | 94 | 85 | 62 | 5 | 57 |
| december | 1 102 | 57 | 229 | 494 | 95 | 91 | 64 | 6 | 66 |
| 2015 | | | | | | | | | |
| januari | 1 089 | 50 | 237 | 490 | 92 | 88 | 61 | 6 | 65 |
| februari | 1 119 | 55 | 256 | 490 | 93 | 90 | 64 | 6 | 65 |
| mars | 1 122 | 55 | 262 | 490 | 96 | 84 | 68 | 6 | 61 |
| april | 1 066 | 53 | 246 | 461 | 94 | 82 | 68 | 6 | 56 |
| maj | 979 | 55 | 229 | 407 | 82 | 79 | 66 | 6 | 55 |
| juni | 951 | 52 | 222 | 399 | 75 | 79 | 68 | 6 | 50 |
| juli | 983 | 52 | 227 | 419 | 74 | 83 | 68 | 5 | 55 |
| placerad i arbete | 36 | 4 | 9 | 17 | 1 | 2 | 1 | 1 | 1 |
| arbetslös | 264 | 11 | 61 | 117 | 21 | 22 | 14 | 1 | 17 |
| permitterad | 516 | 27 | 116 | 207 | 40 | 48 | 48 | 3 | 27 |
| förkortad arbetsvecka | 13 | 2 | 4 | 3 | 1 | 1 | 1 | - | 1 |
| utanför arbetskraften | 5 | - | - | 4 | - | - | 1 | - | - |
| arbetslöshetspension | 125 | 7 | 25 | 62 | 11 | 9 | 3 | - | 8 |
| i syss.framjande service | - | - | - | - | - | - | - | - | - |
| i utbildning | 6 | - | 1 | 4 | - | 1 | - | - | 4 |
| | 18 | 1 | 11 | 5 | - | - | - | - | 1 |

Fotnot: I antalet sökande ingår även sökande bosatta utanför Åland. Lägre grundnivå innefattar sedan januari 2013 även sådana som ej fullföljt en grundutbildning. Klassificering av arbetsmarknadsstatus har ändrats från början av år 2013.

Tillsatta platser efter tillsättningsstid (i dygn) och yrke

| Yrke | Totalt | Antal dagar | | | | | | | | | |
|--------------------------------------|------------|-------------|----------|-----------|-----------|-----------|-----------|-----------|-----------|-----------|----------|
| | | 0– | 4– | 8– | 15– | 22– | 29– | 43– | 61– | 91– | Över |
| 2012 | 174 | 10 | 6 | 29 | 54 | 22 | 17 | 8 | 10 | 12 | 7 |
| 2013 | 188 | 6 | 9 | 36 | 49 | 23 | 20 | 14 | 21 | 10 | 2 |
| 2014 | 176 | 9 | 6 | 21 | 56 | 23 | 21 | 11 | 15 | 11 | 5 |
| 2014 | | | | | | | | | | | |
| juli | 82 | 5 | 6 | 5 | 24 | 9 | 9 | 8 | 7 | 6 | 3 |
| augusti | 185 | 4 | 5 | 44 | 44 | 10 | 25 | 17 | 14 | 11 | 11 |
| september | 116 | 7 | 3 | 14 | 62 | 7 | 9 | 2 | 7 | 3 | 2 |
| oktober | 110 | 5 | 7 | 12 | 27 | 13 | 8 | 8 | 8 | 6 | 16 |
| november | 144 | 8 | 9 | 15 | 53 | 26 | 5 | 24 | 2 | 1 | 1 |
| december | 98 | 4 | 4 | 27 | 27 | 12 | 6 | 3 | 3 | 12 | - |
| 2015 | | | | | | | | | | | |
| januari | 108 | 6 | 6 | 18 | 32 | 12 | 18 | 4 | 4 | 8 | - |
| februari | 230 | 6 | 11 | 40 | 96 | 37 | 30 | 6 | 2 | 1 | 1 |
| mars | 348 | 14 | 10 | 32 | 64 | 48 | 78 | 65 | 34 | 3 | - |
| april | 305 | 8 | 18 | 28 | 101 | 32 | 47 | 39 | 24 | 5 | 3 |
| maj | 248 | 3 | 5 | 27 | 72 | 29 | 36 | 11 | 35 | 16 | 14 |
| juni | 192 | 5 | 6 | 45 | 66 | 20 | 19 | 5 | 13 | 12 | 1 |
| juli | 103 | 6 | 8 | 13 | 27 | 21 | 13 | 6 | 1 | 4 | 4 |
| Chefer | 2 | - | - | - | - | 1 | 1 | - | - | - | - |
| Specialister | 22 | - | - | 3 | 6 | 10 | 2 | - | - | 1 | - |
| Experter | 13 | - | - | - | 3 | 1 | 3 | 5 | - | 1 | - |
| Kontors- och kundtjänstpersonal | 2 | - | - | 1 | - | - | 1 | - | - | - | - |
| Service- och försäljningspersonal | 50 | 3 | 6 | 9 | 17 | 7 | 1 | 1 | - | 2 | 4 |
| Jordbrukare, skogsarbetare m. fl. | - | - | - | - | - | - | - | - | - | - | - |
| Byggnads- och tillverkningsarb. etc. | 3 | - | - | - | - | - | 2 | - | 1 | - | - |
| Process- och transportarbetare | 4 | 1 | - | - | - | - | 3 | - | - | - | - |
| Övriga arbetstagare | 6 | 2 | 2 | - | 1 | 1 | - | - | - | - | - |
| Okänd | 1 | - | - | - | - | 1 | - | - | - | - | - |

Fotnot: Från och med juni 2014 följer yrkesindelningen den internationella ISCO-klassificeringen.

ÅS UP



Ålandsvägen 26
PB 1187
AX - 22 111 MARIEHAMN