

Jonas Karlsson, Ålands statistik- och utredningsbyrå
(tel. 018-25 581)

Arbetsmarknad 2017:7

17.8.2017

Casper Wrede, Ålands arbetsmarknads- och studieservicemyndighet
(tel. 0457-3425043)

Arbetslöshetssituationen – juli 2017

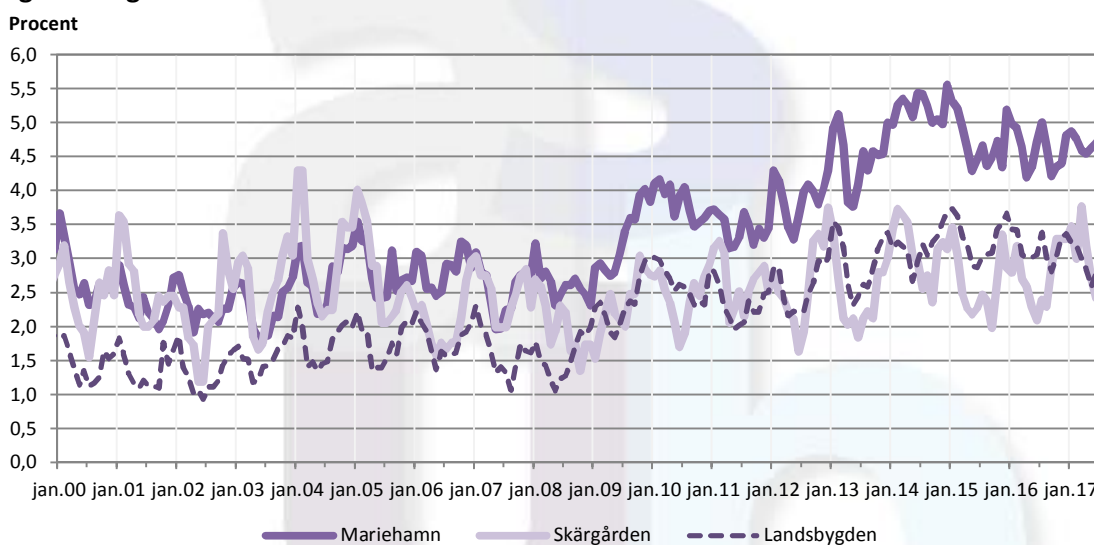
Det relativa arbetslöshetstalet 3,8 procent i juli

I juli var det relativa arbetslöshetstalet i genomsnitt 3,8 procent, i juli ifjol var arbetslöshetstalet 4,0 procent. För kvinnorna var det relativa arbetslöshetstalet 3,5 procent medan det var 4,0 procent för männen. Ungefär 0,6 procent av arbetskraften var sysselsatta i sysselsättningsfrämjande åtgärder (*sysselsättningsstöd, arbetsprövning/arbetspraktik eller i sysselsättningsfrämjande utbildning*).

Det relativa arbetslöshetstalet sjönk i Mariehamn

En regionvis jämförelse visar att arbetslöshetstalet i Mariehamn i juli var 4,8 procent (5,0 procent i juli ifjol). På landsbygden sjönk arbetslöshetstalet i juli till 3,1 procent (3,4 procent i juli ifjol) medan det i skärgården steg till 2,5 procent (2,4 procent i juli ifjol). Bland de åländska kommunerna var arbetslöshetstalet i juli högst i Kökar (med 5,2 procent) medan det var lägst i Sottunga, som fortsättningsvis inte hade några arbetslösa personer.

Figur 1: Regionala arbetslöshetstal år 2000–2017



Beskrivning av statistiken

Detta statistikmeddelande innehåller uppgifter om arbetslöshetssituationen på Åland den 1.8.2017. Statistikmeddelandet är framtaget i samarbete med Ålands arbetsmarknads- och studieservicemyndighet, som även bidrar med dataunderlag. Uppgifterna i meddelandet grundar sig på registerbaserad arbetsmarknadsstatistik och skiljer sig därmed från den statistik som till exempel Statistikcentralen publicerar som har de urvalsbaserade Arbetskraftsundersökningarna (AKU) som grund. Observera att yrkesindelningen från och med december 2014 följer den internationella yrkesklassificeringen ISCO, och följaktligen inte är jämförbar med tidigare publicerade uppgifter.

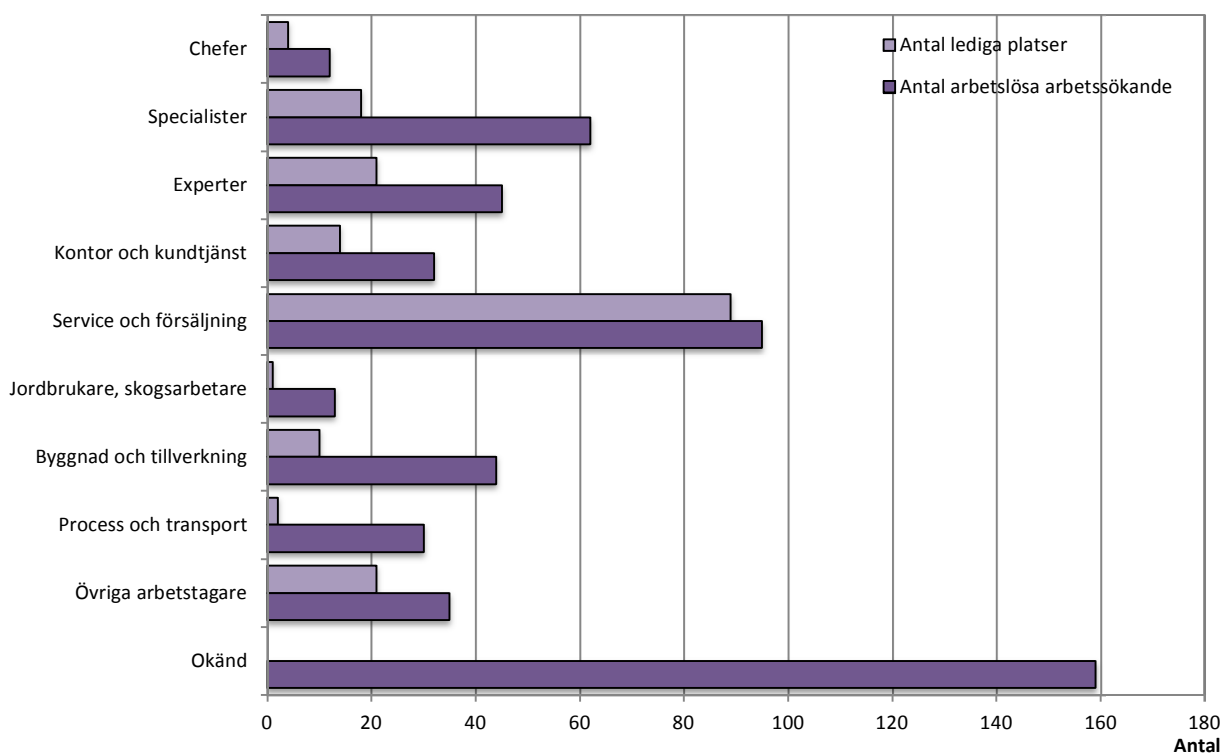
Ungdomsarbetslösheten sjönk i juli

Det relativa arbetslöshetsstalet för ungdomar under 25 år var 4,2 procent, i juli ifjol var det 6,2 procent. För kvinnor var ungdomsarbetslöshetsstalet högre än för männen, 4,3 procent jämfört med 4,1 procent. Det relativa arbetslöshetsstalet för de 55 år fyllda var 3,3 procent (samma som i juli ifjol). Här var arbetslöshetsstalet 3,1 procent för kvinnorna och 3,5 procent för männen. Antalet långtidsarbetslösa (173 st) var högre än i juli ifjol (163 st), och utgör 1,1 procent av arbetskraften (samma som i juli ifjol). Av de långtidsarbetslösa var 60 st över 55 år (1,8 procent) och tre personer under 25 år (0,1 procent). Av de arbetslösa personerna under 25 år hade 17 personer varit arbetslösa längre än tre månader (1,1 procent).

Antalet arbetssökande ökade

Det totala antalet arbetssökande (inklusive andra än arbetslösa) uppgick till 1 114 personer i slutet av juli vilket är 28 personer fler än ett år tidigare. Den relativa arbetslösheten består av arbetssökande personer som antingen är arbetslösa eller permitterade (i juli 556 st respektive 12 st). Utöver dessa kan även arbetssökande personer med *sysselsättningsstöd* (34 st), *i arbetsprövning/arbetspraktik* (11 st) samt personer *i sysselsättningsfrämjande utbildning* (43 st) räknas som utan arbete. Enligt Arbets- och näringsministeriet står dock personer i arbetsprövning/arbetspraktik samt personer i utbildning utanför arbetskraften, och räknas således inte som arbetslösa. Personer med sysselsättningsstöd (tidigare kallat *placerade i åtgärder*) räknades tidigare in i begreppet *total arbetslöshet*.

Figur 2: Antal arbetslösa arbetssökande efter yrke, juli 2017



Antalet lediga platser ökade

Antalet lediga platser var i juli 186 stycken, och det är 39 lediga platser mer än ett år tidigare. De lediga platserna i förhållande till antalet arbetslösa arbetssökande var 32,7 procent i juli i år, vilket är 7,2 procentenheter högre än juli ifjol. Under juli månad tillsattes 115 st lediga platser, vilket är 38 platser mindre än under juli ifjol. Av de tillsatta platserna tillsattes ca 45,2 procent inom tre veckor, jämfört med ca 37,9 procent i juli ifjol. Flest nyanställningar registrerades i yrkesgruppen *service- och försäljningspersonal* (med 49 st).

Tabell 1: Antal arbetslösa efter kön, personer i sysselsättningsfrämjande åtgärder samt lediga platser

| | Arbetslösa arbetssökande, antal | | | I sysselsättningsfrämjande åtgärder, antal | | | | Lediga platser |
|--|---------------------------------|------------|------------|--|-----------|-----------|------------------|----------------|
| | Totalt | Kvinnor | Män | Totalt | syss.stöd | arbetspr. | syss.fr.utbildn. | |
| 2015 | | | | | | | | |
| juli | 528 | 251 | 277 | 60 | 36 | 6 | 18 | 224 |
| augusti | 512 | 232 | 280 | 105 | 34 | 5 | 66 | 159 |
| september | 517 | 235 | 282 | 132 | 35 | 7 | 90 | 143 |
| oktober | 565 | 253 | 312 | 162 | 36 | 13 | 113 | 166 |
| november | 556 | 247 | 309 | 157 | 34 | 14 | 109 | 190 |
| december | 612 | 270 | 342 | 147 | 34 | 14 | 99 | 224 |
| 2016 | | | | | | | | |
| januari | 582 | 252 | 330 | 167 | 30 | 19 | 118 | 419 |
| februari | 581 | 248 | 333 | 201 | 30 | 17 | 154 | 409 |
| mars | 532 | 213 | 319 | 220 | 39 | 21 | 160 | 282 |
| april | 501 | 208 | 293 | 200 | 43 | 22 | 135 | 297 |
| maj | 507 | 242 | 265 | 156 | 41 | 20 | 95 | 265 |
| juni | 530 | 255 | 275 | 114 | 41 | 14 | 59 | 180 |
| juli | 575 | 279 | 296 | 99 | 42 | 10 | 47 | 147 |
| augusti | 527 | 245 | 282 | 112 | 40 | 4 | 68 | 210 |
| september | 490 | 225 | 265 | 170 | 45 | 10 | 115 | 203 |
| oktober | 521 | 235 | 286 | 176 | 44 | 11 | 121 | 139 |
| november | 543 | 256 | 287 | 192 | 45 | 10 | 137 | 150 |
| december | 582 | 270 | 312 | 189 | 36 | 8 | 145 | 221 |
| 2017 | | | | | | | | |
| januari | 591 | 271 | 320 | 213 | 37 | 18 | 158 | 348 |
| februari | 576 | 274 | 302 | 228 | 40 | 23 | 165 | 385 |
| mars | 558 | 249 | 309 | 209 | 41 | 18 | 150 | 345 |
| april | 538 | 242 | 296 | 172 | 41 | 17 | 114 | 335 |
| maj | 516 | 242 | 274 | 135 | 39 | 21 | 75 | 196 |
| juni | 534 | 251 | 283 | 102 | 35 | 13 | 54 | 180 |
| juli | 568 | 267 | 301 | 88 | 34 | 11 | 43 | 186 |
| Förändr. jul. 2016 – jul. 2017, antal | -7 | -12 | 5 | -11 | -8 | 1 | -4 | 39 |

Fotnot: Sysselsättningsstöd handlar om t.ex. personer som är anställda, i läroavtal eller företagare med sysselsättningsstöd. Uppgiften över arbetspr. omfattar personer i exempelvis arbetspraktik eller arbetsprövning, medan personer i sysselsättningsfrämjande utbildning innebär t.ex. svenska för inflyttade (SFI).

Tabell 2: Det relativa arbetslöshetstalet efter kön, personer i sysselsättningsfrämjande åtgärder samt lediga platser (%)

| | Relativt arbetslöshetstal, % | | | I sysselsättningsfrämjande åtgärder, % | | | | Lediga pl/ arbetslösa,% |
|--|------------------------------|-------------|-------------|--|-------------|------------|------------------|-------------------------|
| | Totalt | Kvinnor | Män | Totalt | syss.stöd | arbetspr. | syss.fr.utbildn. | |
| 2014 | 4,0 | 3,7 | 4,4 | 0,8 | 0,2 | 0,1 | 0,4 | 35,3 |
| 2015 | 3,8 | 3,4 | 4,3 | 0,9 | 0,3 | 0,1 | 0,6 | 42,7 |
| 2016 | 3,7 | 3,3 | 4,1 | 1,1 | 0,3 | 0,1 | 0,8 | 45,0 |
| 2015 | | | | | | | | |
| juli | 3,6 | 3,4 | 3,9 | 0,4 | 0,2 | 0,0 | 0,1 | 42,4 |
| augusti | 3,5 | 3,2 | 3,9 | 0,7 | 0,2 | 0,0 | 0,5 | 31,1 |
| september | 3,6 | 3,2 | 4,0 | 0,9 | 0,2 | 0,0 | 0,6 | 27,7 |
| oktober | 3,9 | 3,4 | 4,4 | 1,1 | 0,2 | 0,1 | 0,8 | 29,4 |
| november | 3,8 | 3,4 | 4,3 | 1,1 | 0,2 | 0,1 | 0,8 | 34,2 |
| december | 4,2 | 3,7 | 4,8 | 1,0 | 0,2 | 0,1 | 0,7 | 36,6 |
| 2016 | | | | | | | | |
| januari | 4,0 | 3,4 | 4,6 | 1,2 | 0,2 | 0,1 | 0,8 | 72,0 |
| februari | 4,0 | 3,4 | 4,7 | 1,4 | 0,2 | 0,1 | 1,1 | 70,4 |
| mars | 3,7 | 2,9 | 4,5 | 1,5 | 0,3 | 0,1 | 1,1 | 53,0 |
| april | 3,5 | 2,8 | 4,1 | 1,4 | 0,3 | 0,2 | 0,9 | 59,3 |
| maj | 3,5 | 3,3 | 3,7 | 1,1 | 0,3 | 0,1 | 0,7 | 52,3 |
| juni | 3,7 | 3,5 | 3,9 | 0,8 | 0,3 | 0,1 | 0,4 | 34,0 |
| juli | 4,0 | 3,8 | 4,1 | 0,7 | 0,3 | 0,1 | 0,3 | 25,6 |
| augusti | 3,6 | 3,3 | 4,0 | 0,8 | 0,3 | 0,0 | 0,5 | 39,8 |
| september | 3,4 | 3,1 | 3,7 | 1,2 | 0,3 | 0,1 | 0,8 | 41,4 |
| oktober | 3,6 | 3,2 | 4,0 | 1,2 | 0,3 | 0,1 | 0,8 | 26,7 |
| november | 3,7 | 3,5 | 4,0 | 1,3 | 0,3 | 0,1 | 0,9 | 27,6 |
| december | 4,0 | 3,7 | 4,4 | 1,3 | 0,2 | 0,1 | 1,0 | 38,0 |
| 2017 | | | | | | | | |
| januari | 3,9 | 3,6 | 4,2 | 1,4 | 0,2 | 0,1 | 1,0 | 58,9 |
| februari | 3,8 | 3,6 | 4,0 | 1,5 | 0,3 | 0,2 | 1,1 | 66,8 |
| mars | 3,7 | 3,3 | 4,1 | 1,4 | 0,3 | 0,1 | 1,0 | 61,8 |
| april | 3,6 | 3,2 | 3,9 | 1,1 | 0,3 | 0,1 | 0,8 | 62,3 |
| maj | 3,4 | 3,2 | 3,6 | 0,9 | 0,3 | 0,1 | 0,5 | 38,0 |
| juni | 3,5 | 3,3 | 3,7 | 0,7 | 0,2 | 0,1 | 0,4 | 33,7 |
| juli | 3,8 | 3,5 | 4,0 | 0,6 | 0,2 | 0,1 | 0,3 | 32,7 |
| Förändr. jul. 2016 – jul. 2017, % -enh. | -0,2 | -0,2 | -0,2 | -0,1 | -0,1 | 0,0 | 0,0 | 7,2 |

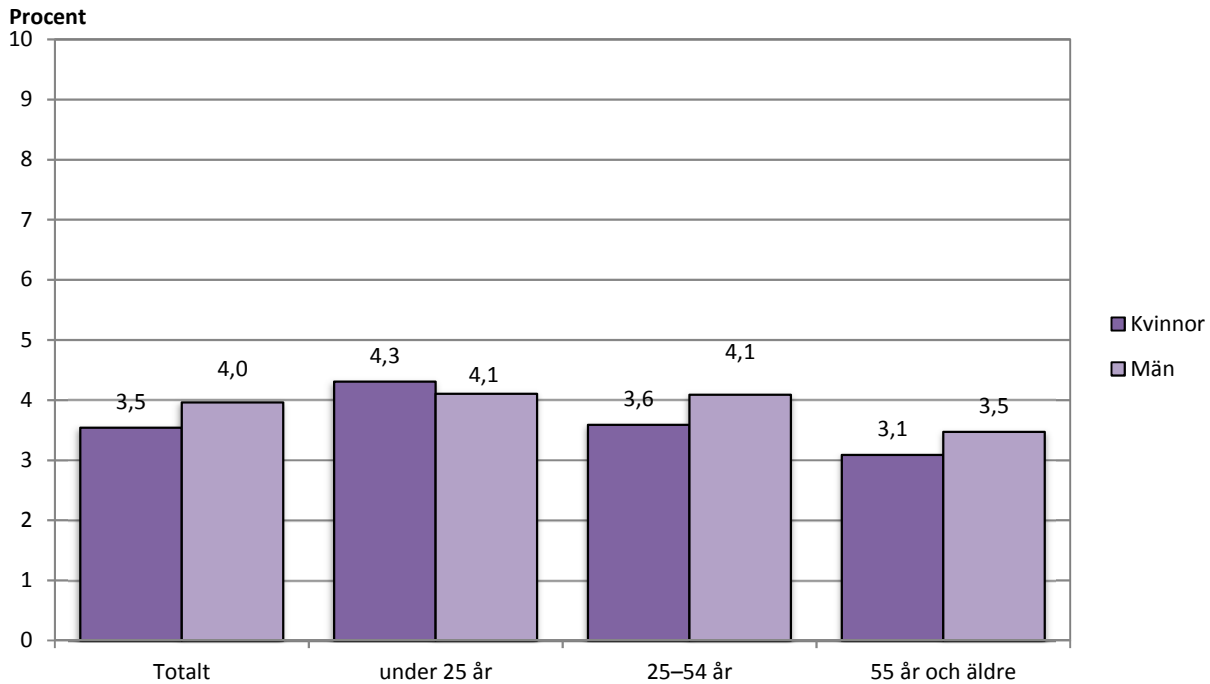
Tabell 3: Relativ arbetslöshet efter ålder och kön, antal och procent

| | Under 25 år | | | | | | 55 år och äldre | | | | | |
|----------------------------------|------------------|-----------|-----------|------------------------------|------------|-------------|------------------|-----------|-----------|------------------------------|-------------|------------|
| | Antal arbetslösa | | | Relativt arbetslöshetstal, % | | | Antal arbetslösa | | | Relativt arbetslöshetstal, % | | |
| | Totalt | Kvinnor | Män | Totalt | Kvinnor | Män | Totalt | Kvinnor | Män | Totalt | Kvinnor | Män |
| 2014 | 110 | 52 | 59 | 7,2 | 7,0 | 7,5 | 107 | 54 | 53 | 3,3 | 3,2 | 3,5 |
| 2015 | 85 | 36 | 49 | 5,6 | 4,8 | 6,3 | 112 | 53 | 59 | 3,5 | 3,1 | 3,9 |
| 2016 | 81 | 30 | 51 | 5,3 | 4,1 | 6,3 | 108 | 56 | 52 | 3,3 | 3,2 | 3,4 |
| 2015 | | | | | | | | | | | | |
| juli | 77 | 32 | 45 | 5,0 | 4,3 | 5,8 | 106 | 53 | 53 | 3,3 | 3,1 | 3,5 |
| augusti | 85 | 35 | 50 | 5,6 | 4,7 | 6,4 | 111 | 54 | 57 | 3,4 | 3,1 | 3,8 |
| september | 82 | 36 | 46 | 5,4 | 4,8 | 5,9 | 111 | 52 | 59 | 3,4 | 3,0 | 3,9 |
| oktober | 96 | 43 | 53 | 6,3 | 5,7 | 6,8 | 115 | 56 | 59 | 3,6 | 3,3 | 3,9 |
| november | 75 | 32 | 43 | 4,9 | 4,3 | 5,5 | 115 | 56 | 59 | 3,6 | 3,3 | 3,9 |
| december | 94 | 39 | 55 | 6,2 | 5,2 | 7,1 | 116 | 58 | 58 | 3,6 | 3,4 | 3,9 |
| 2016 | | | | | | | | | | | | |
| januari | 89 | 29 | 60 | 5,8 | 4,0 | 7,4 | 112 | 59 | 53 | 3,4 | 3,4 | 3,5 |
| februari | 92 | 39 | 53 | 6,0 | 5,4 | 6,6 | 115 | 57 | 58 | 3,5 | 3,3 | 3,8 |
| mars | 92 | 35 | 57 | 6,0 | 4,8 | 7,1 | 102 | 48 | 54 | 3,1 | 2,8 | 3,6 |
| april | 76 | 26 | 50 | 5,0 | 3,6 | 6,2 | 112 | 54 | 58 | 3,4 | 3,1 | 3,8 |
| maj | 63 | 22 | 41 | 4,1 | 3,0 | 5,1 | 107 | 55 | 52 | 3,3 | 3,2 | 3,4 |
| juni | 73 | 22 | 51 | 4,8 | 3,0 | 6,3 | 110 | 62 | 48 | 3,4 | 3,6 | 3,2 |
| juli | 95 | 30 | 65 | 6,2 | 4,1 | 8,1 | 106 | 59 | 47 | 3,3 | 3,4 | 3,1 |
| augusti | 92 | 36 | 56 | 6,0 | 5,0 | 6,9 | 101 | 57 | 44 | 3,1 | 3,3 | 2,9 |
| september | 72 | 28 | 44 | 4,7 | 3,9 | 5,5 | 103 | 55 | 48 | 3,2 | 3,2 | 3,2 |
| oktober | 77 | 31 | 46 | 5,0 | 4,3 | 5,7 | 105 | 55 | 50 | 3,2 | 3,2 | 3,3 |
| november | 76 | 34 | 42 | 5,0 | 4,7 | 5,2 | 108 | 56 | 52 | 3,3 | 3,2 | 3,4 |
| december | 71 | 25 | 46 | 4,6 | 3,4 | 5,7 | 117 | 59 | 58 | 3,6 | 3,4 | 3,8 |
| 2017 | | | | | | | | | | | | |
| januari | 84 | 36 | 48 | 5,4 | 4,7 | 6,0 | 116 | 56 | 60 | 3,4 | 3,1 | 3,7 |
| februari | 84 | 32 | 52 | 5,4 | 4,2 | 6,5 | 119 | 61 | 58 | 3,5 | 3,4 | 3,6 |
| mars | 85 | 35 | 50 | 5,4 | 4,6 | 6,2 | 121 | 63 | 58 | 3,5 | 3,5 | 3,6 |
| april | 70 | 23 | 47 | 4,5 | 3,0 | 5,8 | 117 | 62 | 55 | 3,4 | 3,4 | 3,4 |
| maj | 54 | 17 | 37 | 3,4 | 2,2 | 4,6 | 108 | 59 | 49 | 3,2 | 3,3 | 3,0 |
| juni | 63 | 29 | 34 | 4,0 | 3,8 | 4,2 | 109 | 59 | 50 | 3,2 | 3,3 | 3,1 |
| juli | 66 | 33 | 33 | 4,2 | 4,3 | 4,1 | 112 | 56 | 56 | 3,3 | 3,1 | 3,5 |
| <i>Förändr. jul. 2016 – jul.</i> | | | | | | | | | | | | |
| 2017, %-enh. | | | | -2,0 | 0,2 | -4,0 | | | | 0,0 | -0,3 | 0,4 |

Tabell 4: Relativ arbetslöshet efter ålder och arbetslöshetens längd, antal och procent

| | Långtidsarbetslösa, 6 mån + | | | | | | | | Arbetslösa, 3 mån + | |
|----------------------------------|-----------------------------|------------|-------------|-------------|------------|------------|-----------------|------------|---------------------|-------------|
| | Alla åldrar | | Under 25 år | | 25–54 år | | 55 år och äldre | | Under 25 år | |
| | Antal | Procent | Antal | Procent | Antal | Procent | Antal | Procent | Antal | Procent |
| 2014 | 154 | 1,1 | 10 | 0,7 | 89 | 0,9 | 55 | 1,7 | 38 | 2,5 |
| 2015 | 155 | 1,1 | 8 | 0,5 | 90 | 0,9 | 58 | 1,8 | 24 | 1,6 |
| 2016 | 157 | 1,1 | 8 | 0,5 | 90 | 0,9 | 59 | 1,8 | 24 | 1,5 |
| 2015 | | | | | | | | | | |
| juli | 151 | 1,0 | 4 | 0,3 | 96 | 1,0 | 51 | 1,6 | 17 | 1,1 |
| augusti | 141 | 1,0 | 6 | 0,4 | 83 | 0,9 | 52 | 1,6 | 18 | 1,2 |
| september | 138 | 1,0 | 4 | 0,3 | 83 | 0,9 | 51 | 1,6 | 16 | 1,0 |
| oktober | 136 | 0,9 | 2 | 0,1 | 78 | 0,8 | 56 | 1,7 | 16 | 1,0 |
| november | 146 | 1,0 | 2 | 0,1 | 85 | 0,9 | 59 | 1,8 | 18 | 1,2 |
| december | 154 | 1,1 | 2 | 0,1 | 92 | 0,9 | 60 | 1,9 | 21 | 1,4 |
| 2016 | | | | | | | | | | |
| januari | 148 | 1,0 | 5 | 0,3 | 85 | 0,9 | 58 | 1,8 | 20 | 1,3 |
| februari | 165 | 1,1 | 10 | 0,7 | 92 | 0,9 | 63 | 1,9 | 28 | 1,8 |
| mars | 178 | 1,2 | 11 | 0,7 | 104 | 1,1 | 63 | 1,9 | 30 | 2,0 |
| april | 177 | 1,2 | 7 | 0,5 | 104 | 1,1 | 66 | 2,0 | 22 | 1,4 |
| maj | 172 | 1,2 | 8 | 0,5 | 104 | 1,1 | 60 | 1,8 | 18 | 1,2 |
| juni | 157 | 1,1 | 8 | 0,5 | 89 | 0,9 | 60 | 1,8 | 19 | 1,2 |
| juli | 163 | 1,1 | 9 | 0,6 | 97 | 1,0 | 57 | 1,8 | 30 | 2,0 |
| augusti | 158 | 1,1 | 8 | 0,5 | 95 | 1,0 | 55 | 1,7 | 28 | 1,8 |
| september | 147 | 1,0 | 8 | 0,5 | 85 | 0,9 | 54 | 1,7 | 19 | 1,2 |
| oktober | 134 | 0,9 | 6 | 0,4 | 71 | 0,7 | 57 | 1,8 | 20 | 1,3 |
| november | 137 | 0,9 | 8 | 0,5 | 74 | 0,8 | 55 | 1,7 | 25 | 1,6 |
| december | 146 | 1,0 | 8 | 0,5 | 83 | 0,9 | 55 | 1,7 | 25 | 1,6 |
| 2017 | | | | | | | | | | |
| januari | 152 | 1,0 | 12 | 0,4 | 86 | 0,8 | 54 | 1,6 | 26 | 1,7 |
| februari | 152 | 1,0 | 11 | 0,3 | 86 | 0,8 | 55 | 1,6 | 25 | 1,6 |
| mars | 150 | 1,0 | 10 | 0,3 | 81 | 0,8 | 59 | 1,7 | 26 | 1,7 |
| april | 173 | 1,1 | 8 | 0,2 | 99 | 1,0 | 66 | 1,9 | 26 | 1,7 |
| maj | 157 | 1,0 | 4 | 0,1 | 89 | 0,9 | 64 | 1,9 | 15 | 1,0 |
| juni | 158 | 1,0 | 3 | 0,1 | 94 | 0,9 | 61 | 1,8 | 17 | 1,1 |
| juli | 173 | 1,1 | 3 | 0,1 | 110 | 1,1 | 60 | 1,8 | 17 | 1,1 |
| <i>Förändr. jul. 2016 – jul.</i> | | | | | | | | | | |
| 2017, %-enh. | | 0,0 | | -0,5 | | 0,1 | | 0,0 | | -0,9 |

Figur 3: Det relativa arbetslöshetstalet efter ålder och kön (%) i juli år 2017



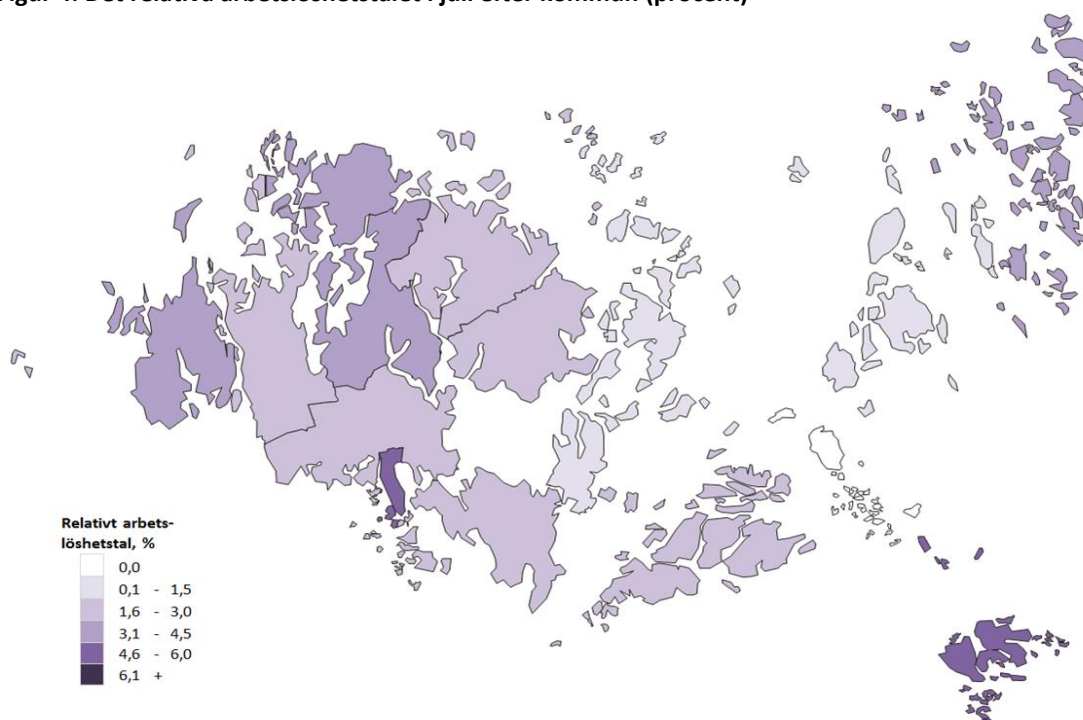
Tabell 5: Antal arbetslösa efter region och ålder

| | Mariehamn | | | | Landskommuner | | | |
|--|------------|-------------|------------|-----------------|---------------|-------------|------------|-----------------|
| | Totalt | Under 25 år | 25-54 år | 55 år och äldre | Totalt | Under 25 år | 25-54 år | 55 år och äldre |
| 2014 | 306 | 59 | 203 | 44 | 273 | 51 | 160 | 62 |
| 2015 | 276 | 42 | 189 | 45 | 276 | 43 | 167 | 67 |
| 2016 | 271 | 42 | 185 | 44 | 272 | 39 | 168 | 64 |
| 2015 | | | | | | | | |
| juli | 273 | 36 | 194 | 43 | 255 | 41 | 151 | 63 |
| augusti | 255 | 40 | 168 | 47 | 257 | 45 | 148 | 64 |
| september | 263 | 39 | 174 | 50 | 254 | 43 | 150 | 61 |
| oktober | 277 | 45 | 184 | 48 | 288 | 51 | 170 | 67 |
| november | 256 | 29 | 179 | 48 | 300 | 46 | 187 | 67 |
| december | 304 | 42 | 211 | 51 | 308 | 52 | 191 | 65 |
| 2016 | | | | | | | | |
| januari | 291 | 44 | 199 | 48 | 291 | 45 | 182 | 64 |
| februari | 287 | 44 | 194 | 49 | 294 | 48 | 180 | 66 |
| mars | 271 | 52 | 177 | 42 | 261 | 40 | 161 | 60 |
| april | 245 | 37 | 168 | 40 | 256 | 39 | 145 | 72 |
| maj | 253 | 29 | 182 | 42 | 254 | 34 | 155 | 65 |
| juni | 275 | 41 | 189 | 45 | 255 | 32 | 158 | 65 |
| juli | 292 | 49 | 198 | 45 | 283 | 46 | 176 | 61 |
| augusti | 272 | 48 | 182 | 42 | 255 | 44 | 152 | 59 |
| september | 246 | 39 | 166 | 41 | 244 | 33 | 149 | 62 |
| oktober | 254 | 42 | 176 | 36 | 267 | 35 | 163 | 69 |
| november | 257 | 38 | 177 | 42 | 286 | 39 | 181 | 66 |
| december | 285 | 38 | 194 | 53 | 297 | 33 | 200 | 64 |
| 2017 | | | | | | | | |
| januari | 296 | 39 | 205 | 52 | 295 | 45 | 186 | 64 |
| februari | 289 | 40 | 196 | 53 | 287 | 44 | 177 | 66 |
| mars | 279 | 44 | 179 | 56 | 279 | 41 | 173 | 65 |
| april | 276 | 41 | 181 | 54 | 262 | 29 | 170 | 63 |
| maj | 281 | 32 | 200 | 49 | 235 | 22 | 154 | 59 |
| juni | 286 | 34 | 199 | 53 | 248 | 29 | 163 | 56 |
| juli | 294 | 35 | 209 | 50 | 274 | 31 | 181 | 62 |
| Förändr. jul. 2016 – jul. 2017, antal | 2 | -14 | 11 | 5 | -9 | -15 | 5 | 1 |

Tabell 6: Det relativa arbetslöshetstalet efter kommun, procent

| | 2014 | 2015 | 2016 | jul. 2016 | jul. 2017 | <i>förändring jul. 2016 – jul. 2017, %-enh.</i> |
|-------------------|------------|------------|------------|------------|------------|---|
| Brändö | 3,1 | 3,1 | 5,0 | 4,2 | 3,9 | -0,3 |
| Eckerö | 3,8 | 4,3 | 4,5 | 3,9 | 4,4 | 0,5 |
| Finström | 3,5 | 3,6 | 3,6 | 4,1 | 4,1 | 0,0 |
| Föglö | 2,2 | 1,2 | 0,9 | 1,1 | 2,2 | 1,1 |
| Geta | 5,3 | 4,9 | 4,0 | 4,1 | 4,0 | -0,2 |
| Hammarland | 3,8 | 3,8 | 3,1 | 2,9 | 3,1 | 0,2 |
| Jomala | 2,7 | 2,8 | 2,8 | 3,3 | 3,0 | -0,3 |
| Kumlinge | 5,0 | 4,2 | 3,3 | 1,9 | 1,3 | -0,7 |
| Kökar | 4,4 | 4,8 | 4,2 | 2,8 | 5,2 | 2,4 |
| Lemland | 2,3 | 2,5 | 2,2 | 2,0 | 2,0 | 0,0 |
| Lumparland | 1,7 | 2,1 | 2,1 | 2,1 | 1,0 | -1,1 |
| Saltvik | 3,4 | 2,9 | 3,4 | 3,2 | 2,9 | -0,3 |
| Sottunga | 0,6 | - | 0,6 | 1,9 | - | -1,9 |
| Sund | 4,2 | 4,8 | 4,2 | 5,4 | 2,8 | -2,6 |
| Vårdö | 3,0 | 2,2 | 2,3 | 2,6 | 1,5 | -1,2 |
| Mariehamn | 5,2 | 4,7 | 4,6 | 5,0 | 4,8 | -0,2 |
| Landskomm. | 3,2 | 3,2 | 3,1 | 3,3 | 3,0 | -0,2 |
| -Landsbygden | 3,2 | 3,3 | 3,2 | 3,4 | 3,1 | -0,3 |
| -Skärgården | 3,1 | 2,6 | 2,8 | 2,4 | 2,5 | 0,1 |
| Hela Åland | 4,0 | 3,8 | 3,7 | 4,0 | 3,8 | -0,2 |

Figur 4: Det relativa arbetslöshetstalet i juli efter kommun (procent)



Tabell 7: Arbetssökande efter utbildningsnivå och arbetsmarknadsstatus

| Arbetsmarknadsstatus | Totalt | Utbildningsnivå | | | | | | | |
|---|--------------|------------------|------------------|-------------|-------------------|---------------------|---------------------|--------------------|------------|
| | | Lägre grund-nivå | Högre grund-nivå | Mellan-nivå | Lägsta högre nivå | Lägre högskole-nivå | Högre högskole-nivå | Forskar-utbildning | Okänd nivå |
| 2014 | 1 042 | 55 | 236 | 468 | 84 | 80 | 65 | 5 | 50 |
| 2015 | 1 050 | 57 | 243 | 455 | 84 | 84 | 66 | 5 | 56 |
| 2016 | 1 084 | 71 | 264 | 454 | 81 | 87 | 68 | 5 | 54 |
| 2016 | | | | | | | | | |
| juli | 1 086 | 72 | 275 | 442 | 77 | 89 | 70 | 5 | 56 |
| augusti | 1 042 | 71 | 256 | 422 | 76 | 86 | 71 | 5 | 55 |
| september | 1 030 | 66 | 236 | 437 | 79 | 86 | 70 | 4 | 52 |
| oktober | 1 053 | 70 | 246 | 443 | 83 | 87 | 68 | 3 | 53 |
| november | 1 101 | 72 | 267 | 460 | 87 | 88 | 68 | 4 | 55 |
| december | 1 124 | 73 | 270 | 477 | 88 | 96 | 63 | 4 | 53 |
| 2017 | | | | | | | | | |
| januari | 1 158 | 69 | 271 | 502 | 90 | 99 | 64 | 4 | 59 |
| februari | 1 169 | 74 | 263 | 515 | 91 | 100 | 67 | 5 | 54 |
| mars | 1 151 | 73 | 270 | 501 | 81 | 96 | 72 | 4 | 54 |
| april | 1 117 | 73 | 260 | 479 | 80 | 93 | 74 | 4 | 54 |
| maj | 1 096 | 68 | 248 | 470 | 76 | 99 | 76 | 3 | 56 |
| juni | 1 077 | 72 | 249 | 463 | 69 | 94 | 74 | 3 | 53 |
| juli | 1 114 | 74 | 255 | 477 | 70 | 102 | 76 | 3 | 57 |
| sysselsättningsstöd | 34 | 2 | 7 | 20 | 1 | 1 | 1 | - | 2 |
| i arbete | 334 | 17 | 53 | 162 | 25 | 29 | 30 | 1 | 17 |
| arbetslös | 556 | 40 | 135 | 212 | 34 | 63 | 44 | 2 | 26 |
| permitterad | 12 | 1 | 5 | 6 | - | - | - | - | - |
| förkortad arbetsvecka | 6 | - | 1 | 4 | - | 1 | - | - | - |
| utanför arbetskraften (t.ex. sjukskrivna) | 118 | 7 | 34 | 56 | 10 | 4 | 1 | - | 6 |
| arbetslöshetspension | - | - | - | - | - | - | - | - | - |
| i arbetsprövning eller i arbetspraktik | 11 | 1 | 4 | 4 | - | 2 | - | - | - |
| i sysselsättningsfrämjande utbildning | 43 | 6 | 16 | 13 | - | 2 | - | - | 6 |

Fotnot: I antalet sökande ingår även sökande bosatta utanför Åland. Lägre grundnivå innefattar sedan januari 2013 även sådana som ej fullföljt en grundutbildning. Obs! Tabellen ovan illustrerar situationen den 1.1.2017, till skillnad från de övriga tabellerna som visar situationen den 9.1.2017

Tabell 8: Tillsatta platser efter tillsättningstid (i dygn) och yrke

| Yrke | Totalt | Antal dagar | | | | | | | | | |
|--------------------------------------|------------|-------------|----------|-----------|-----------|-----------|-----------|-----------|-----------|-----------|----------|
| | | 0– | 4– | 8– | 15– | 22– | 29– | 43– | 61– | 91– | Över |
| 2014 | 176 | 9 | 6 | 21 | 56 | 23 | 21 | 11 | 15 | 11 | 5 |
| 2015 | 199 | 6 | 8 | 28 | 63 | 24 | 25 | 14 | 18 | 8 | 4 |
| 2016 | 213 | 5 | 8 | 33 | 74 | 23 | 23 | 18 | 18 | 10 | 2 |
| 2016 | | | | | | | | | | | |
| juli | 153 | 4 | 5 | 25 | 24 | 4 | 23 | 14 | 19 | 32 | 3 |
| augusti | 162 | 12 | 8 | 36 | 34 | 11 | 30 | 10 | 13 | 7 | 1 |
| september | 218 | 3 | 16 | 47 | 73 | 18 | 23 | 16 | 7 | 6 | 9 |
| oktober | 183 | 7 | 5 | 19 | 95 | 21 | 12 | 18 | 4 | 2 | - |
| november | 146 | 9 | 6 | 17 | 56 | 15 | 12 | 25 | 4 | 2 | - |
| december | 134 | - | 2 | 26 | 83 | 5 | 7 | 10 | 1 | - | - |
| 2017 | | | | | | | | | | | |
| januari | 130 | 6 | 4 | 33 | 35 | 23 | 8 | 6 | - | 7 | 8 |
| februari | 247 | 3 | 5 | 21 | 93 | 19 | 49 | 42 | 7 | 7 | 1 |
| mars | 347 | 14 | 6 | 23 | 115 | 62 | 31 | 40 | 40 | 14 | 2 |
| april | 375 | 5 | 4 | 42 | 113 | 40 | 34 | 125 | 9 | 1 | 2 |
| maj | 320 | 5 | 9 | 39 | 109 | 23 | 29 | 20 | 32 | 54 | - |
| juni | 163 | 5 | 5 | 34 | 67 | 12 | 11 | 5 | 2 | 22 | - |
| juli | 115 | 4 | 9 | 12 | 27 | 8 | 34 | 4 | 5 | 12 | - |
| Chefer | 3 | - | - | - | 1 | 1 | 1 | - | - | - | - |
| Specialister | 10 | - | 1 | 1 | 3 | 1 | 2 | - | 2 | - | - |
| Experter | 14 | - | - | 1 | 7 | 2 | 2 | - | 1 | 1 | - |
| Kontors- och kundtjänstpersonal | 10 | - | - | 3 | 4 | 1 | 1 | - | 1 | - | - |
| Service- och försäljningspersonal | 49 | 2 | 1 | 5 | 9 | 2 | 25 | 3 | 1 | 1 | - |
| Jordbrukare, skogsarbetare m.fl. | 2 | - | 2 | - | - | - | - | - | - | - | - |
| Byggnads- och tillverkningsarb. etc. | 3 | - | 1 | - | - | 1 | - | 1 | - | - | - |
| Process- och transportarbetare | 5 | 1 | 2 | - | 2 | - | - | - | - | - | - |
| Övriga arbetstagare | 19 | 1 | 2 | 2 | 1 | - | 3 | - | - | 10 | - |
| Okänd | - | - | - | - | - | - | - | - | - | - | - |

Fotnot: Från och med juni 2014 följer yrkesindelningen den internationella ISCO-klassificeringen.

ÅS UP



Ålandsvägen 26
PB 1187

AX - 22 111 MARIEHAMN