

Jonas Karlsson, Ålands statistik- och utredningsbyrå
(tel. 018-25 581)

Arbetsmarknad 2013:8

2.10.2013

Casper Wrede, Ålands arbetsmarknads- och studieservicemyndighet
(tel. 018-25 316)

Arbetslöshetsituationen – september 2013

Arbetslöshetsgraden 3,5 procent i september

I september ökade den öppna arbetslöshetsgraden till 3,5 procent, en ökning med ca 0,3 procentenheter jämfört med september ifjol då den var 3,2 procent. Den totala arbetslöshetsgraden (vilken inkluderar 49 personer i sysselsättningsåtgärder) uppgick till 3,8 procent, och var för de åländska männen 4,3 procent och för de åländska kvinnorna 3,4 procent. Arbetslöshetsgraden för ungdomar under 25 år var 8,6 procent, i september ifjol var den 7,2 procent. Arbetslösheten för de 55 år fyllda (2,7 procent) var 0,1 procentenheter högre än i september ifjol. Antalet långtidsarbetslösa (101 st) var 9 personer fler jämfört med september ifjol, och utgör 0,7 procent av arbetskraften.

Arbetslöshetsgraden högst i Kökar

En regionvis jämförelse visar att arbetslöshetsgraden i Mariehamn ökade i september till 4,6 procent, i september ifjol var den 4,0 procent. På landsbygden ökade arbetslöshetsgraden i september till 2,8 procent (2,6 procent i september ifjol) medan den i skärgården sjönk till 2,1 procent (3,3 procent i september ifjol). Bland de åländska kommunerna var arbetslöshetsgraden i september högst i Kökar, med 6,1 procent, medan den var lägst i Kumlinge, med 0,6 procent.

Antalet lediga platser ökar

Antalet lediga platser var i september 117 stycken (inklusive 11 platser utanför Åland), och det är 10 platser fler jämfört med situationen ett år tidigare. De lediga platserna i förhållande till antalet öppet arbetslösa var ca 23,7 procent i september i år, vilket är 0,4 procentenheter mer än september ifjol. Det säsongrensade trendvärdet för den öppna arbetslösheten uppgick i september till 3,6 procent och den totala arbetslösheten till 4,0 procent, de lediga platsernas andel av arbetslösa uppgick till 41,7 procent. Det totala antalet arbetssökande (inklusive andra än arbetslösa) uppgick till 918 st i slutet av september vilket är 63 personer fler än ett år tidigare. Under september månad tillsattes 130 st lediga platser, vilket är 18 platser färre än under september ifjol. Av de tillsatta platserna tillsattes ca 60,0 procent inom tre veckor, jämfört med ca 52,7 procent i september ifjol. Flest nyanställningar registrerades i yrkeskategorin hälsovård, socialt arbete (med 32 st). Av samtliga tillsatta tjänster var 8 st sjöarbetsplatser.

Beskrivning av statistiken

Detta statistikmeddelande innehåller uppgifter om arbetslöshetsituationen på Åland den 1.10.2013. Statistikmeddelandet är framtaget i samarbete med Ålands arbetsmarknads- och studieservicemyndighet, som även bidrar med dataunderlag. Uppgifterna i meddelandet grundar sig på registerbaserad arbetsmarknadsstatistik och skiljer sig därmed från den statistik som till exempel Statistikcentralen publicerar som har de urvalsbaserade Arbetskraftsundersökningarna (AKU) som grund.

Arbetslösa, placerade genom åtgärder och lediga platser, antal

	Öppet arbetslösa, antal			Arbetslösa, antal totalt			Placerade gm åtgärder, tot.	Lediga platser
	Totalt	Kvinnor	Män	Totalt	Kvinnor	Män		
2011								
september	378	174	204	427	194	233	49	144
oktober	393	190	203	441	211	230	48	126
november	406	192	214	455	211	244	49	151
december	412	190	222	460	209	251	48	166
2012								
januari	486	210	276	524	222	302	38	277
februari	478	209	269	515	220	295	37	385
mars	421	183	238	474	201	273	53	322
april	381	161	220	437	177	260	56	282
maj	375	188	187	430	203	227	55	196
juni	389	194	195	430	205	225	41	174
juli	413	216	197	453	225	228	40	119
augusti	444	235	209	485	246	239	41	127
september	458	241	217	506	254	252	48	107
oktober	472	226	246	518	240	278	46	151
november	480	219	261	535	238	297	55	106
december	508	232	276	561	249	312	53	226
2013								
januari *	578	255	323	629	270	359	51	464
februari	576	253	323	626	268	358	50	509
mars	522	218	304	579	234	345	57	373
april	433	183	250	488	198	290	55	307
maj	407	186	221	455	201	254	48	200
juni	433	203	230	475	215	260	42	151
juli	477	223	254	519	234	285	42	167
augusti	459	213	246	503	225	278	44	139
september	493	229	264	542	242	300	49	117
<i>Förändr. sep. 2012 - sep. 2013, antal</i>	35	-12	47	36	-12	48	1	10

Arbetslösa, placerade genom åtgärder och lediga platser, %

	Arbetslöshetsgrad (öppen), %			Total arbetslöshetsgrad, %			Placerade gm åtgärder, %	Lediga pl/ arbetslösa, %
	Totalt	Kvinnor	Män	Totalt	Kvinnor	Män		
2010	3,1	3,1	3,1	3,5	3,3	3,6	0,4	36,9
2011	2,8	2,6	3,0	3,1	2,9	3,4	0,4	54,4
2012	3,1	2,9	3,3	3,5	3,1	3,8	0,3	47,0
2011								
september	2,7	2,4	2,9	3,0	2,7	3,3	0,3	38,1
oktober	2,8	2,7	2,9	3,1	2,9	3,2	0,3	32,1
november	2,8	2,7	3,0	3,2	2,9	3,4	0,3	37,2
december	2,9	2,7	3,1	3,2	2,9	3,5	0,3	40,3
2012								
januari	3,4	2,9	4,0	3,7	3,1	4,3	0,3	57,0
februari	3,4	2,9	3,9	3,6	3,1	4,2	0,3	80,5
mars	3,0	2,6	3,4	3,4	2,8	3,9	0,4	76,5
april	2,7	2,2	3,1	3,1	2,5	3,7	0,4	74,0
maj	2,7	2,6	2,7	3,0	2,8	3,2	0,4	52,3
juni	2,7	2,7	2,8	3,0	2,9	3,2	0,3	44,7
juli	2,9	3,0	2,8	3,2	3,1	3,3	0,3	28,8
augusti	3,1	3,3	3,0	3,4	3,4	3,4	0,3	28,6
september	3,2	3,4	3,1	3,6	3,5	3,6	0,3	23,4
oktober	3,3	3,2	3,5	3,7	3,4	4,0	0,3	32,0
november	3,4	3,1	3,7	3,8	3,3	4,3	0,4	22,1
december	3,6	3,2	4,0	4,0	3,5	4,5	0,4	44,5
2013								
januari *	4,1	3,5	4,7	4,5	3,8	5,2	0,4	80,3
februari	4,1	3,5	4,7	4,4	3,7	5,2	0,4	88,4
mars	3,7	3,0	4,4	4,1	3,3	5,0	0,4	71,5
april	3,1	2,5	3,6	3,5	2,8	4,2	0,4	70,9
maj	2,9	2,6	3,2	3,2	2,8	3,7	0,3	49,1
juni	3,1	2,8	3,3	3,4	3,0	3,7	0,3	34,9
juli	3,4	3,1	3,7	3,7	3,3	4,1	0,3	35,0
augusti	3,2	3,0	3,5	3,6	3,1	4,0	0,3	30,3
september	3,5	3,2	3,8	3,8	3,4	4,3	0,3	23,7
<i>Förändr. sep. 2012 - sep. 2013, % -enh.</i>	0,3	-0,2	0,7	0,3	-0,2	0,7	0,0	0,4

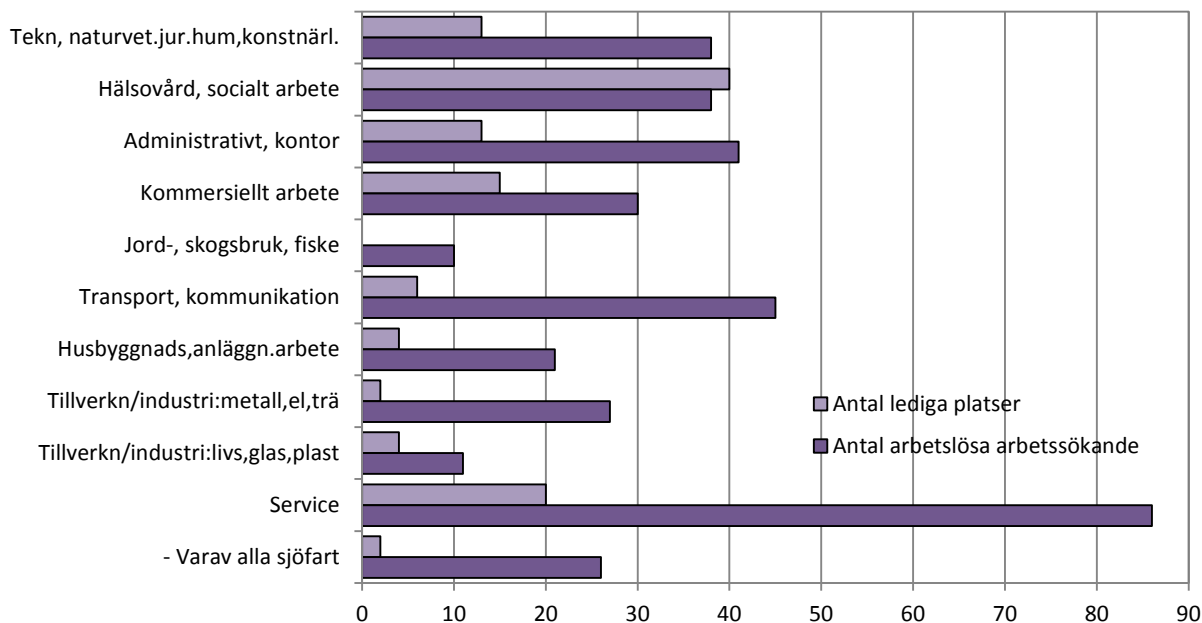
*) OBS - januari månads uppgifter gäller situationen den 18.2.2013, på grund av tekniska problem vid framtagningen av dataunderlag.

Arbetslöshetsgrader för särskilda kategorier av arbetskraften, % öppet arbetslösa

	Under 25 år		55 år och äldre		Långtidsarbetslösa totalt, 6 mån +		Långtidsarbetslösa, 55 år och äldre	
	Antal	Procent	Antal	Procent	Antal	Procent	Antal	Procent
2010	94	7,7	86	2,9	102	0,7	38	1,3
2011	80	6,1	75	2,4	84	0,6	33	1,1
2012	91	7,0	80	2,5	97	0,7	34	1,1
2011								
september	83	6,3	67	2,1	60	0,4	26	0,8
oktober	89	6,8	71	2,3	59	0,4	27	0,9
november	92	7,0	73	2,3	64	0,4	27	0,9
december	88	6,7	77	2,5	71	0,5	29	0,9
2012								
januari	120	9,3	83	2,6	75	0,5	28	0,9
februari	124	9,6	83	2,6	89	0,6	34	1,1
mars	90	6,9	78	2,5	108	0,8	40	1,3
april	75	5,8	67	2,1	112	0,8	39	1,2
maj	68	5,2	66	2,1	100	0,7	35	1,1
juni	77	5,9	68	2,1	94	0,7	35	1,1
juli	73	5,6	73	2,3	100	0,7	34	1,1
augusti	86	6,6	74	2,3	96	0,7	34	1,1
september	93	7,2	83	2,6	92	0,7	31	1,0
oktober	100	7,7	93	2,9	91	0,6	31	1,0
november	103	7,9	94	3,0	102	0,7	34	1,1
december	86	6,6	100	3,2	108	0,8	36	1,1
2013								
januari *	144	10,9	100	3,1	118	0,8	42	1,3
februari	141	10,6	101	3,2	120	0,8	41	1,3
mars	123	9,3	95	3,0	134	0,9	45	1,4
april	94	7,1	81	2,5	143	1,0	46	1,4
maj	70	5,3	68	2,1	122	0,9	38	1,2
juni	84	6,3	78	2,4	116	0,8	38	1,2
juli	86	6,5	84	2,6	117	0,8	38	1,2
augusti	87	6,6	88	2,8	107	0,8	38	1,2
september	114	8,6	86	2,7	101	0,7	40	1,3
Förändr. sep. 2012 - sep.								
2013, % -enh.		1,4		0,1		0,1		0,3

*) OBS - januari månads uppgifter gäller situationen den 18.2.2013, på grund av tekniska problem vid framtagningen av dataunderlag. **) Uppgiften är reviderad.

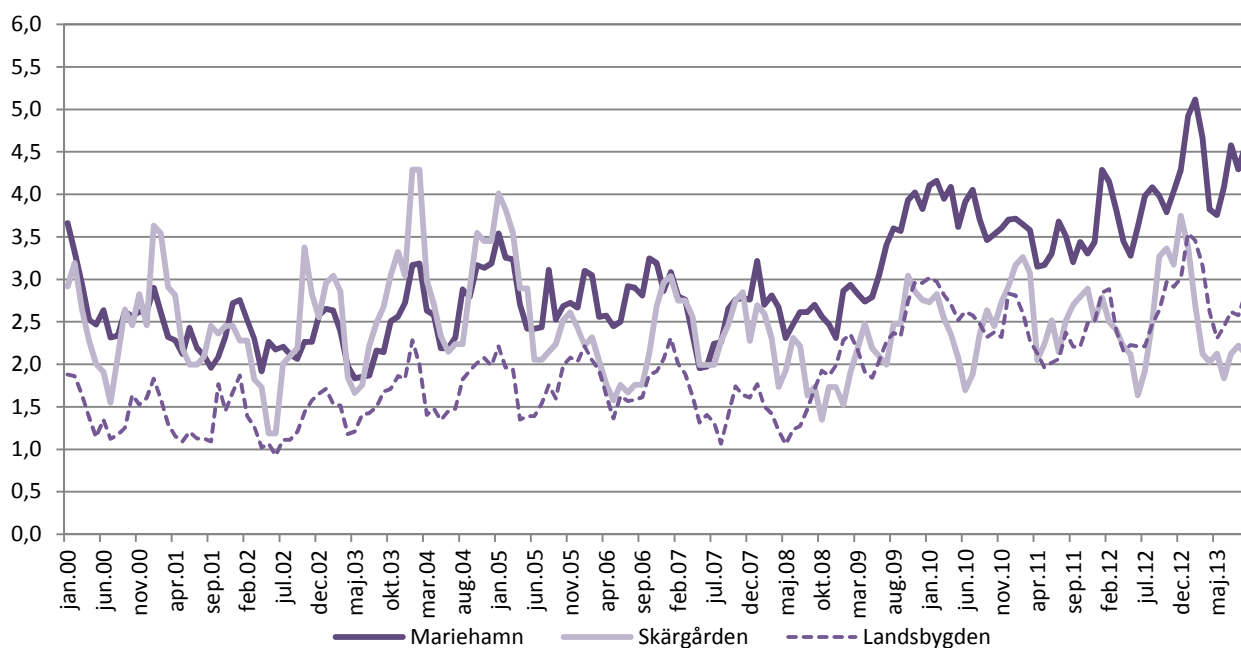
Figur 1: Antal öppet arbetslösa arbetssökande och lediga platser enligt yrke, september 2013



Öppet arbetslösa per kommun, procent

	2010	2011	2012	sep. 2012	sep. 2013	förändring sep. 2012 - sep. 2013, %-enh.
Brändö	3,0	2,7	4,2	4,6	1,7	-2,8
Eckerö	4,8	4,7	4,4	2,6	4,4	1,7
Finström	3,4	3,0	3,2	3,7	3,0	-0,7
Föglö	2,0	2,8	3,3	4,7	1,4	-3,2
Geta	3,6	3,6	3,2	3,6	5,8	2,1
Hammarland	2,4	2,3	2,8	2,8	3,6	0,7
Jomala	2,0	1,4	2,0	2,4	2,3	-0,1
Kumlinge	2,6	3,2	1,5	1,8	0,6	-1,2
Kökar	2,7	2,8	1,6	0,9	6,1	5,2
Lemland	2,1	2,1	2,0	1,3	1,9	0,5
Lumparland	1,5	0,8	1,7	1,1	1,6	0,6
Saltvik	2,4	2,5	2,4	2,5	2,7	0,2
Sottunga	2,0	1,4	1,7	3,1	1,8	-1,3
Sund	2,9	2,0	2,8	3,1	3,3	0,1
Vårdö	2,2	2,2	1,8	2,5	2,6	0,1
Mariehamn	3,8	3,4	3,9	4,0	4,6	0,6
Landskomm.	2,6	2,3	2,6	2,7	2,7	0,0
-Landsbygden	2,6	2,3	2,6	2,6	2,8	0,2
-Skärgården	2,4	2,7	2,6	3,3	2,1	-1,1
Hela Åland	3,1	2,8	3,1	3,2	3,5	0,3

Figur 2: Regionala arbetslöshetsgrader år 2000-2013 (öppen arbetslöshet)



Arbetsökande efter utbildningsnivå och arbetsmarknadsstatus

Arbetsmarknadsstatus	Totalt	Utbildningsnivå							
		Lägre grund-nivå	Högre grund-nivå	Mellan-nivå	Lägsta högre nivå	Lägre högskole-nivå	Högre högskole-nivå	Forskar-utbildning	Okänd nivå
2011	837	54	218	387	75	51	31	3	19
2012	878	51	226	398	76	51	48	2	26
2012									
september	855	52	205	393	76	51	49	2	27
oktober	897	49	226	418	77	49	51	2	25
november	945	48	238	452	81	44	51	2	29
december	973	46	255	450	82	53	53	2	32
2013									
januari *	1 028	49	268	492	78	50	54	3	34
februari	1 025	50	263	487	77	51	57	3	37
mars	1 001	51	265	467	78	48	56	2	34
april	915	52	243	411	77	50	50	2	30
maj	884	53	234	378	72	56	53	2	36
juni	853	54	223	357	71	66	48	3	31
juli	916	59	239	373	71	78	55	3	38
augusti	852	52	214	369	68	61	50	4	34
september	918	56	229	401	68	71	50	3	40
placerad	49	3	13	29	2	1	1	-	-
i arbete	195	9	27	99	22	18	10	2	8
arbetslös	483	32	117	206	29	42	34	1	22
permitterad	10	1	2	6	1	-	-	-	-
förkortad arbetsvecka	3	-	-	2	1	-	-	-	-
utanför arbetskraften	112	7	47	42	8	5	1	-	2
arbetslöshetspension	4	-	-	2	2	-	-	-	-
i syss.framjande service	7	-	4	3	-	-	-	-	-
i utbildning	55	4	19	12	3	5	4	-	8

*) Fotnot: I antalet sökande ingår även sökande bosatta utanför Åland. Lägre grundnivå innefattar sedan januari 2013 även sådana som ej fullföljt en grundutbildning. Klassificering av arbetsmarknadsstatus har ändrats från början av år 2013.

Tillsatta platser efter tillsättningsstid (i dygn) och yrke

Yrke	Totalt	Antal dagar									
		0 -	4 -	8 -	15 -	22 -	29 -	43 -	61 -	91 -	Över
2010	153	9	9	26	42	15	21	12	9	9	2
2011	179	8	10	31	49	20	22	12	13	12	2
2012	132	13	6	26	37	23	13	4	3	2	6
2012											
september	148	3	10	26	39	21	20	7	7	4	11
oktober	158	43	6	35	41	15	8	4	2	3	1
november	137	2	5	24	34	52	15	3	1	1	-
december	73	3	2	17	35	2	10	1	2	1	-
2013											
januari *	163	7	22	44	25	17	31	6	5	5	1
februari	276	3	3	127	61	33	35	4	5	5	-
mars	381	5	6	42	81	48	40	40	98	14	7
april	328	10	8	43	83	45	45	35	36	20	3
maj	243	6	15	29	78	29	24	17	39	4	2
juni	172	4	6	22	51	18	8	13	16	34	-
juli	110	4	22	25	21	15	9	1	3	9	1
augusti	174	7	5	17	66	17	15	13	17	10	7
september	130	8	7	33	30	9	10	16	5	11	1
tekn,naturvet,hum,konstnär	8	1	-	3	3	-	1	-	-	-	-
hälsovård,soc.arb	32	-	-	8	8	1	2	1	4	8	-
administrativt,kontor	29	1	5	7	9	5	-	1	-	1	-
kommersiellt arb	15	-	-	5	4	2	2	-	1	1	-
jord-,skogsbruk,fiske	3	-	2	-	-	-	-	-	-	-	1
transport,kommunikation	20	2	-	1	4	-	-	13	-	-	-
husbyggnads-,anläggn.arb	1	-	-	1	-	-	-	-	-	-	-
tillverkn/industri:metall,el,trä	3	-	-	2	1	-	-	-	-	-	-
tillverkn/industri:livs,glas,plast	6	1	-	3	1	-	-	-	-	1	-
service	13	3	-	3	-	1	5	1	-	-	-
<i>av dessa sjöarbetsplatser</i>	8	3	-	1	-	-	1	3	-	-	-

*) OBS - januari månads uppgifter gäller situationen den 18.2.2013, på grund av tekniska problem vid framtagningen av dataunderlag.

Kvartalsöversikt

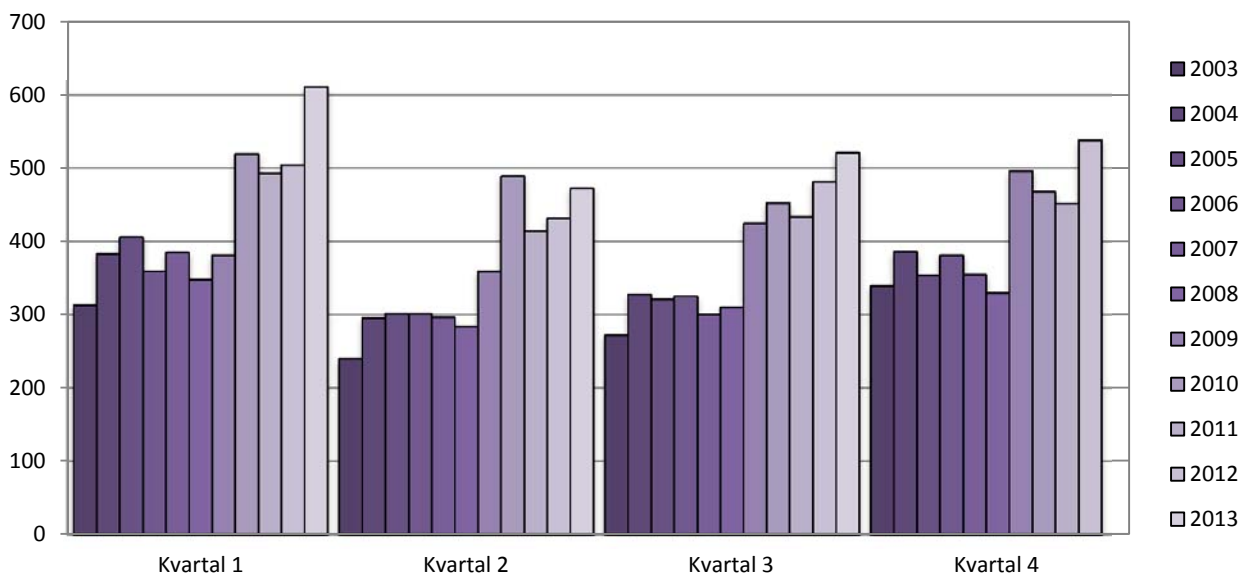
Högre arbetslöshetsgrad under det tredje kvartalet 2013

Den öppna arbetslöshetsgraden var under det tredje kvartalet 2013 i genomsnitt 3,4 procent. Jämfört med det tredje kvartalet 2012 är detta en ökning med 0,6 procentenheter. Kvinnornas arbetslöshet ökade med 0,5 procentenheter, medan männens arbetslöshetsgrad ökade med 0,7 procentenheter. Under det tredje kvartalet 2013 var kvinnornas genomsnittliga öppna arbetslöshetsgrad 3,2 procent, medan männens var 3,7 procent.

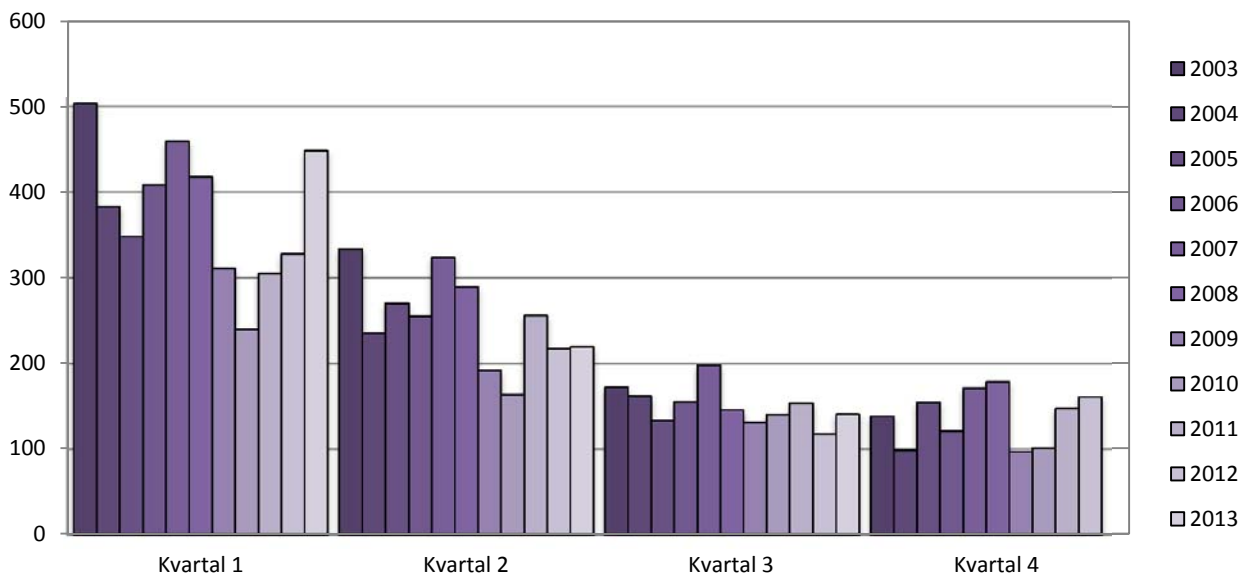
Den totala arbetslöshetsgraden var under det tredje kvartalet 2013 i genomsnitt 3,8 procent, jämfört med 3,4 procent under det tredje kvartalet 2012. Under det tredje kvartalet 2013 var antalet personer placerade genom åtgärder i genomsnitt 51 personer, vilket är tre personer mer än under det tredje kvartalet 2012.

Antalet lediga platser var under det tredje kvartalet 2013 i genomsnitt 161 st, medan antalet under det tredje kvartalet 2012 var i genomsnitt 118 st. Antalet lediga platser i förhållande till arbetslösa under det tredje kvartalet 2013 var i genomsnitt 32,9 procent, en nedgång med 3,7 procentenheter från det tredje kvartalet 2012.

Figur 3: Arbetslösa totalt (kvartalsmedeltal)



Figur 4: Lediga platser (kvartalsmedeltal)



Kvartalsöversikt

Arbetslösa, placerade genom åtgärder och lediga platser, antal (kvartalsmedeltal)

	Öppet arbetslösa, antal			Arbetslösa, antal totalt			Placerade gm åtgärder, tot.	Lediga platser
	Totalt	Kvinnor	Män	Totalt	Kvinnor	Män		
2007:1	332	137	195	385	155	230	53	459
2007:2	238	108	130	297	127	170	59	324
2007:3	243	120	123	301	139	162	58	198
2007:4	296	136	160	355	158	197	59	171
2008:1	298	130	168	349	151	198	51	418
2008:2	241	105	136	284	124	160	43	290
2008:3	271	120	151	310	136	174	40	146
2008:4	287	123	165	330	138	191	42	179
2009:1	342	142	200	381	155	226	39	311
2009:2	322	141	181	359	153	207	37	192
2009:3	388	194	194	425	204	221	37	131
2009:4	456	218	238	497	230	267	40	97
2010:1	470	210	260	520	227	293	50	240
2010:2	429	219	210	489	236	253	60	164
2010:3	413	216	197	453	231	222	40	141
2010:4	414	205	208	468	229	239	54	102
2011:1	435	198	237	494	231	263	59	305
2011:2	361	166	195	414	194	221	53	256
2011:3	391	186	205	434	204	230	43	154
2011:4	404	191	213	452	210	242	48	148
2012:1	462	201	261	504	214	290	43	328
2012:2	382	181	201	432	195	237	51	217
2012:3	438	231	208	481	242	240	43	118
2012:4	487	226	261	538	242	296	51	161
2013:1	559	242	317	611	257	354	53	449
2013:2	424	191	234	473	205	268	48	219
2013:3	476	222	255	521	234	288	45	141
<i>Förändr. 2012:3 -</i>								
2013:3, antal	38	-9	47	40	-8	48	2	23

Arbetslösa, placerade genom åtgärder och lediga platser, %

	Arbetslöshetsgrad (öppen), %			Total arbetslöshetsgrad, %			Placerade gm åtgärder, %	Lediga pl/ arbetslösa,%
	Totalt	Kvinnor	Män	Totalt	Kvinnor	Män		
2007:1	2,5	2,0	2,9	2,9	2,3	3,4	0,4	140,4
2007:2	1,8	1,6	1,9	2,2	1,9	2,5	0,4	134,4
2007:3	1,8	1,8	1,8	2,2	2,1	2,4	0,4	83,1
2007:4	2,2	2,0	2,4	2,6	2,4	2,9	0,4	58,1
2008:1	2,2	1,9	2,5	2,6	2,2	2,9	0,4	142,4
2008:2	1,8	1,6	2,0	2,1	1,8	2,3	0,3	120,4
2008:3	2,0	1,8	2,2	2,3	2,0	2,5	0,3	54,1
2008:4	2,1	1,8	2,4	2,4	2,1	2,8	0,3	62,4
2009:1	2,5	2,1	2,9	2,8	2,3	3,3	0,3	90,8
2009:2	2,3	2,1	2,6	2,6	2,2	3,0	0,3	60,2
2009:3	2,8	2,8	2,8	3,1	3,0	3,2	0,3	34,0
2009:4	3,3	3,2	3,4	3,6	3,4	3,9	0,3	21,4
2010:1	3,4	3,0	3,7	3,7	3,3	4,2	0,4	51,1
2010:2	3,1	3,2	3,0	3,5	3,4	3,6	0,4	37,9
2010:3	3,0	3,1	2,8	3,3	3,3	3,2	0,3	34,0
2010:4	3,0	3,0	3,0	3,4	3,3	3,4	0,4	24,7
2011:1	3,1	2,8	3,3	3,5	3,2	3,7	0,4	70,6
2011:2	2,5	2,3	2,7	2,9	2,7	3,1	0,4	71,1
2011:3	2,7	2,6	2,9	3,0	2,8	3,2	0,3	39,3
2011:4	2,8	2,7	3,0	3,2	2,9	3,4	0,3	36,5
2012:1	3,3	2,8	3,7	3,6	3,0	4,2	0,3	71,3
2012:2	2,7	2,5	2,9	3,1	2,7	3,4	0,4	57,0
2012:3	3,1	3,2	3,0	3,4	3,4	3,4	0,3	26,9
2012:4	3,4	3,2	3,7	3,8	3,4	4,2	0,4	32,9
2013:1	4,0	3,4	4,6	4,3	3,6	5,1	0,4	80,0
2013:2	3,0	2,6	3,4	3,3	2,8	3,9	0,3	51,6
2013:3	3,4	3,1	3,7	3,7	3,2	4,1	0,3	29,7
<i>Förändr. 2012:3 -</i>								
2013:3, %-enh.	0,3	-0,1	0,7	0,3	-0,1	0,7	0,0	2,7

ÅS
UP



Ålandsvägen 26
PB 1187

AX - 22 111 MARIEHAMN