

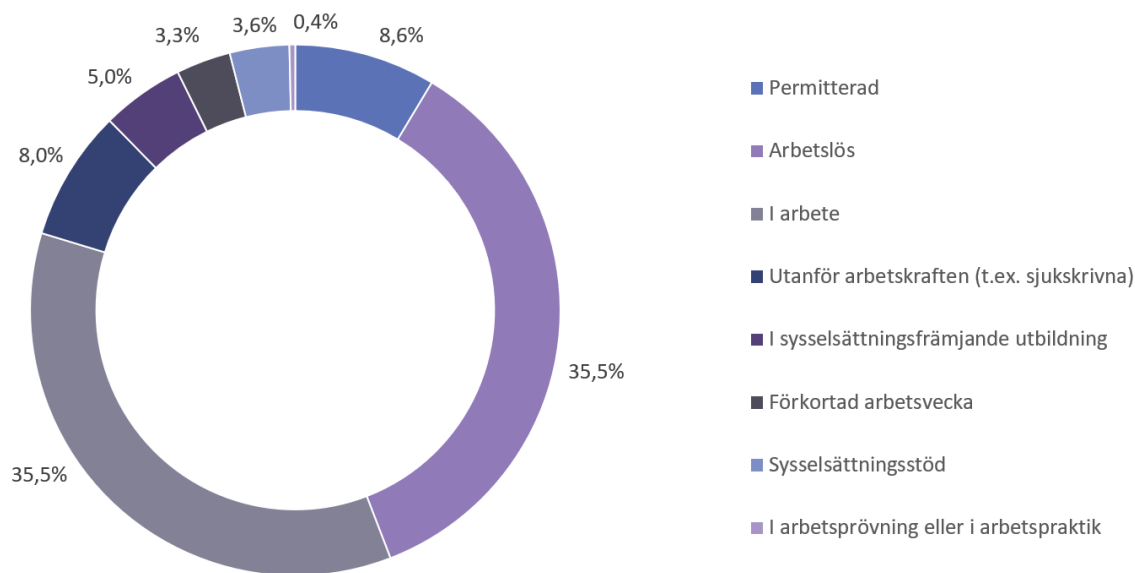
## Arbetslöshetssituationen augusti 2021

### Coronavirusets (covid-19) inverkan på den åländska arbetsmarknaden

Den rådande coronavirussituationen och de restriktioner som för närvarande råder på Åland har fortsättningsvis konsekvenser för sysselsättningsläget på den åländska arbetsmarknaden. Efter den snabba ökningen av antalet arbetslösa samt permitterade arbetssökande under våren 2020, så har antalet sedan dess minskat i långsam takt. Antalet är dock fortfarande väsentligt fler än innan coronapandemin.

Det kan poängteras att i den här statistiken definieras dels arbetslösa arbetssökande, dels permitterade personer som arbetslösa. De permitterade personerna har fortfarande en arbetsgivare i praktiken även om de för tillfället saknar arbete.

Figur 1. Arbetssökande personer i augusti efter arbetsmarknadsstatus



Figur 1 illustrerar att knappt nio procent av de arbetssökande personerna i augusti 2021 (inklusive boende utanför Åland) bestod av permitterade arbetstagare (171 personer). Jämfört med juli 2021 är det en minskning med tolv personer. Nästan 36 procent av de arbetssökande personerna var arbetslösa (705 personer), detta i sin tur är en minskning med 60 personer jämfört med juli 2021.

Sett till ålder var det relativa arbetslöshetstalet högst för personer under 25 år (6,2 procent), följt av personer i åldern 25–54 år samt personer 55 år och äldre (med 5,6 procent vardera). Jämfört med situationen i juli har det relativa arbetslöshetstalet minskat i alla åldersgrupperna.

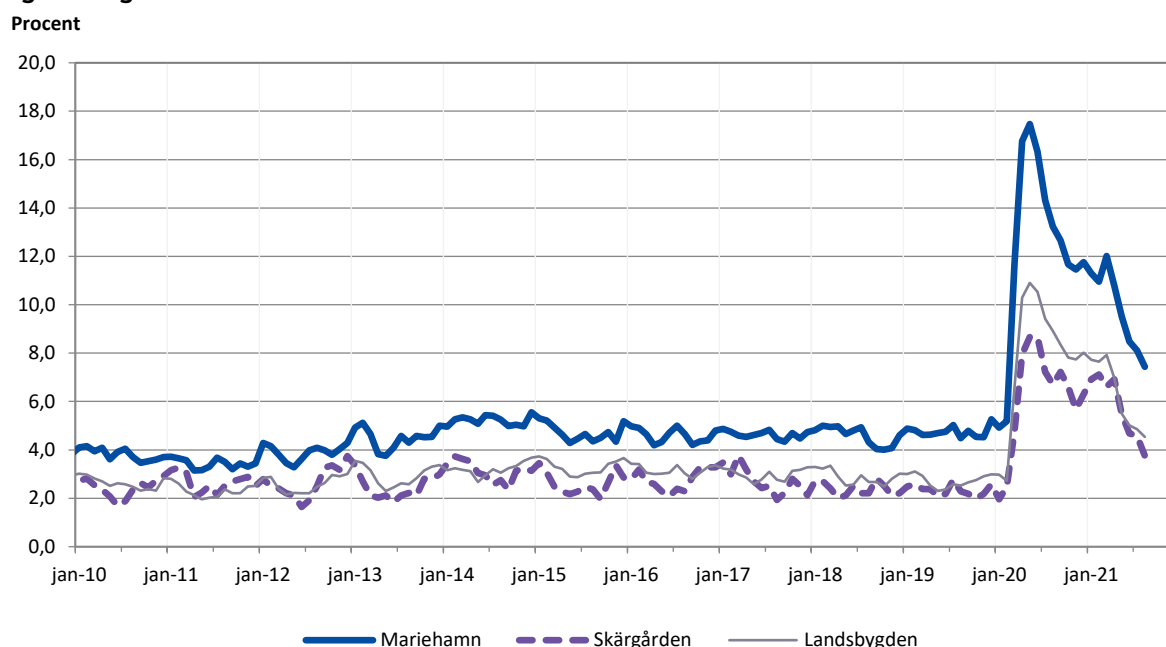
## Det relativa arbetslöshetstalet 5,6 procent i augusti

I augusti var det relativa arbetslöshetstalet i genomsnitt 5,6 procent, jämfört med 10,5 procent i augusti ifjol. För kvinnorna var det relativa arbetslöshetstalet 5,4 procent medan det var 5,9 procent för männen. I augusti var 1,2 procent av arbetskraften sysselsatta i sysselsättningsfrämjande åtgärder (*sysselsättningsstöd, arbetsprövning/arbetspraktik eller i sysselsättningsfrämjande utbildning*).

## Det relativa arbetslöshetstalet högst i Mariehamn

En regionvis jämförelse visar att arbetslöshetstalet i Mariehamn i augusti var 7,4 procent (13,2 procent i augusti ifjol). På landsbygden var arbetslöshetstalet i augusti ca 4,5 procent (8,9 procent i augusti ifjol) medan det i skärgården sjönk till 3,8 procent (6,7 procent i augusti ifjol). Bland de åländska kommunerna var arbetslöshetstalet i augusti högst i Mariehamn (med 7,4 procent) följt av Kökar (med 7,1 procent).

Figur 2. Regionala arbetslöshetstal år 2010–2021



## Beskrivning av statistiken

Detta statistikmeddelande innehåller uppgifter om arbetslöshetssituationen på Åland den 1.9.2021. Statistikmeddelandet är framtaget i samarbete med Ålands arbetsmarknads- och studieservicemyndighet, som även bidrar med dataunderlag. Uppgifterna i meddelandet grundar sig på registerbaserad arbetsmarknadsstatistik och skiljer sig därmed från den statistik som till exempel Statistikcentralen publicerar som har de urvalsbaserade Arbetskraftsundersökningarna (AKU) som grund. Arbetslöshetsuppgifter baserade på AKU tenderar vara väsentligt lägre än den registerbaserade arbetsmarknadsstatistiken.

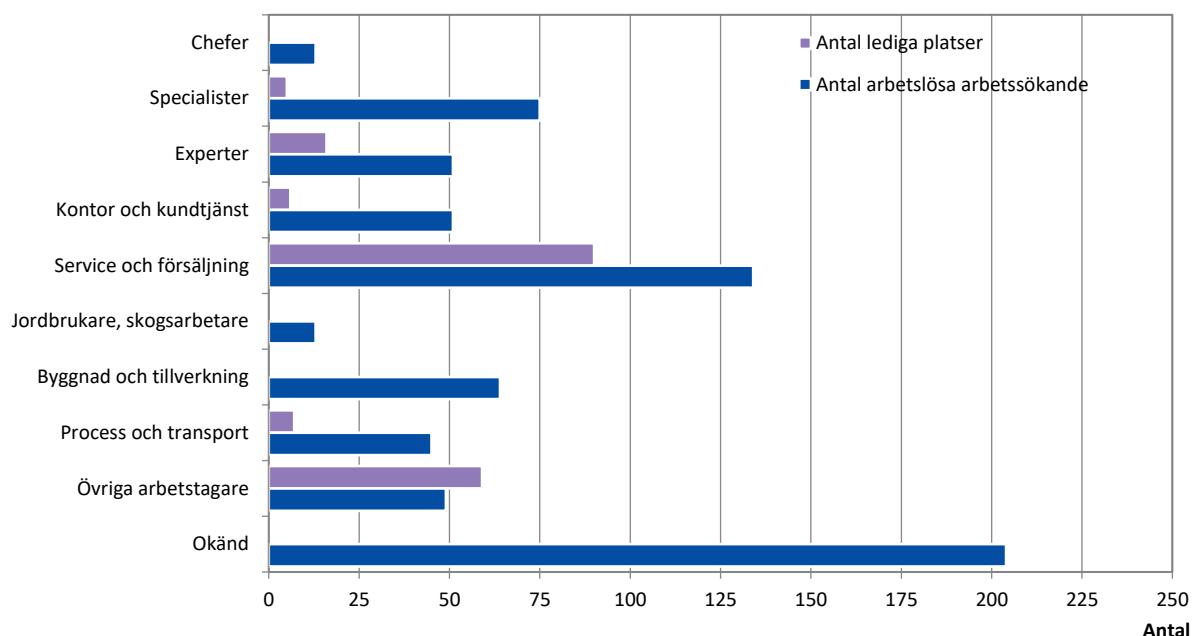
## Antalet långtidsarbetslösa sjönk mellan juli och augusti

Det relativa arbetslöshetstalet för ungdomar under 25 år var 6,2 procent, jämfört med 14,8 procent i augusti ifjol. För kvinnor var ungdomsarbetslöshetstalet lägre än för männen, 4,4 procent jämfört med 7,7 procent. Det relativa arbetslöshetstalet för de 55 år fyllda var 5,6 procent (10,0 procent i augusti ifjol). Här var arbetslöshetstalet 5,9 procent för kvinnorna och 5,3 procent för männen. Antalet långtidsarbetslösa (475 stycken) var högre än i augusti ifjol (302 stycken), och utgör 3,1 procent av arbetskraften (2,0 procent i augusti ifjol). Antalet har minskat något jämfört med juli då antalet långtidsarbetslösa var 519 st. Av de långtidsarbetslösa var 128 stycken över 55 år (3,6 procent) och 39 personer under 25 år (1,1 procent). Av de arbetslösa personerna under 25 år hade 50 personer varit arbetslösa längre än tre månader (3,6 procent).

### Antalet arbetssökande minskade

Det totala antalet arbetssökande (inklusive andra än arbetslösa) uppgick till 1 984 personer i slutet av augusti vilket är 447 personer mindre än ett år tidigare. Den relativa arbetslösheten består av arbetssökande personer som antingen är arbetslösa eller permitterade (i augusti 705 stycken respektive 171 stycken, inklusive boende utanför Åland). Utöver dessa kan även arbetssökande personer med *sysselsättningsstöd* (72 stycken), i *arbetsprövning/arbetspraktik* (sju stycken) samt personer i *sysselsättningsfrämjande utbildning* (100 stycken) räknas som utan arbete<sup>1</sup>. Enligt Arbets- och näringsministeriets definition står dock personer i arbetsprövning/arbetspraktik samt personer i utbildning utanför arbetskraften, och räknas således inte som arbetslösa. Personer med sysselsättningsstöd (tidigare kallat placerade i åtgärder) räknades tidigare in i begreppet total arbetslöshet.

Figur 3. Antal arbetslösa arbetssökande efter yrke, augusti 2021



### Antalet lediga platser ökade jämfört med augusti ifjol

Antalet lediga platser var i augusti 183 stycken, och det är 83 platser mer än i augusti 2020. De lediga platserna i förhållande till antalet arbetslösa arbetssökande var 21,0 procent i augusti i år, vilket är 14,8 procentenheter högre än augusti ifjol. Under augusti månad tillsattes hela 212 stycken lediga platser vilket är 72 platser mer än under augusti ifjol. Av de tillsatta platserna tillsattes ca 56,1 procent inom tre veckor, jämfört med ca 52,9 procent i augusti ifjol. Flest nyanställningar registrerades i yrkesgruppen *service- och försäljningspersonal* (med 57 stycken).

<sup>1</sup> Sysselsättningsstöd handlar om exempelvis personer som är anställda, i läroavtal eller företagare med sysselsättningsstöd. Uppgiften över arbetsprövning omfattar personer i exempelvis arbetspraktik eller arbetsprövning, medan personer i sysselsättningsfrämjande utbildning innebär t.ex. svenska för inflyttade (SFI).

**Tabell 1. Antal arbetslösa efter kön, personer i sysselsättningsfrämjande åtgärder samt lediga platser**

	Arbetslösa arbetssökande, antal			I sysselsättningsfrämjande åtgärder, antal				Lediga platser
	Totalt	Kvinnor	Män	Totalt	syss.stöd	arbetspr.	syss.fr.utbildn.	
<b>2019</b>								
augusti	498	212	286	138	32	17	89	205
september	526	243	283	134	36	13	85	133
oktober	517	229	288	159	33	7	119	157
november	530	225	305	163	32	11	120	188
december	586	247	339	154	29	8	117	189
<b>2020</b>								
januari	564	223	341	178	27	11	140	393
februari	564	223	341	170	29	10	131	398
mars	1 296	585	711	168	31	6	131	217
april	1 945	900	1 045	129	34	6	89	128
maj	2 046	959	1 087	117	26	9	82	86
juni	1 946	920	1 026	90	21	8	61	76
juli	1 718	815	903	92	25	7	60	72
augusti	1 605	747	858	92	24	9	59	100
september	1 529	698	831	108	26	10	72	70
oktober	1 419	641	778	170	30	11	129	86
november	1 391	627	764	223	47	11	165	112
december	1 438	647	791	218	66	11	141	116
<b>2021</b>								
januari	1 402	615	787	254	82	11	161	284
februari	1 376	605	771	300	99	13	188	308
mars	1 460	662	798	279	120	14	145	354
april	1 308	593	715	333	133	12	188	227
maj	1 095	504	591	249	127	9	113	254
juni	983	480	503	217	115	11	91	326
juli	945	463	482	168	79	10	79	234
augusti	870	418	452	179	72	7	100	183
<b>Förändr. aug. 2020 –</b>								
<b>aug. 2021, antal</b>	<b>-735</b>	<b>-329</b>	<b>-406</b>	<b>87</b>	<b>48</b>	<b>-2</b>	<b>41</b>	<b>83</b>

**Tabell 2. Det relativa arbetslöshetstalet efter kön, i sysselsättningsfrämjande åtgärder samt lediga platser**

	Relativt arbetslöshetstal, %			I sysselsättningsfrämjande åtgärder, %				Lediga pl/ arbetslösa,%
	Totalt	Kvinnor	Män	Totalt	syss.stöd	arbetspr.	syss.fr.utbildn.	
<b>2018</b>	<b>3,5</b>	<b>3,1</b>	<b>4,0</b>	<b>1,1</b>	<b>0,3</b>	<b>0,1</b>	<b>0,7</b>	<b>55,3</b>
<b>2019</b>	<b>3,5</b>	<b>3,0</b>	<b>4,0</b>	<b>1,1</b>	<b>0,2</b>	<b>0,1</b>	<b>0,7</b>	<b>56,7</b>
<b>2020</b>	<b>9,5</b>	<b>8,7</b>	<b>10,3</b>	<b>1,0</b>	<b>0,2</b>	<b>0,1</b>	<b>0,7</b>	<b>17,4</b>
<b>2019</b>								
augusti	3,3	2,8	3,8	0,9	0,2	0,1	0,6	41,2
september	3,5	3,2	3,7	0,9	0,2	0,1	0,6	25,3
oktober	3,4	3,0	3,8	1,0	0,2	0,0	0,8	30,4
november	3,5	3,0	4,0	1,1	0,2	0,1	0,8	35,5
december	3,9	3,3	4,5	1,0	0,2	0,1	0,8	32,3
<b>2020</b>								
januari	3,7	2,9	4,4	1,2	0,2	0,1	0,9	69,7
februari	3,7	2,9	4,4	1,1	0,2	0,1	0,9	70,6
mars	8,5	7,7	9,2	1,1	0,2	0,0	0,9	16,7
april	12,7	11,8	13,6	0,8	0,2	0,0	0,6	6,6
maj	13,4	12,6	14,1	0,8	0,2	0,1	0,5	4,2
juni	12,7	12,1	13,3	0,6	0,1	0,1	0,4	3,9
juli	11,2	10,7	11,7	0,6	0,2	0,0	0,4	4,2
augusti	10,5	9,8	11,1	0,6	0,2	0,1	0,4	6,2
september	10,0	9,2	10,8	0,7	0,2	0,1	0,5	4,6
oktober	9,3	8,4	10,1	1,1	0,2	0,1	0,8	6,1
november	9,1	8,2	9,9	1,5	0,3	0,1	1,1	8,1
december	9,4	8,5	10,3	1,4	0,4	0,1	0,9	8,1
<b>2021</b>								
januari	9,1	8,0	10,2	1,6	0,5	0,1	1,0	20,3
februari	8,9	7,9	10,0	1,9	0,6	0,1	1,2	22,4
mars	9,5	8,6	10,3	1,8	0,8	0,1	0,9	24,2
april	8,5	7,7	9,3	2,2	0,9	0,1	1,2	17,4
maj	7,1	6,5	7,7	1,6	0,8	0,1	0,7	23,2
juni	6,4	6,2	6,5	1,4	0,7	0,1	0,6	33,2
juli	6,1	6,0	6,2	1,1	0,5	0,1	0,5	24,8
augusti	5,6	5,4	5,9	1,2	0,5	0,0	0,6	21,0
<b>Förändr. aug. 2020 –</b>								
<b>aug. 2021, % -enh.</b>	<b>-4,8</b>	<b>-4,4</b>	<b>-5,3</b>	<b>0,6</b>	<b>0,3</b>	<b>0,0</b>	<b>0,3</b>	<b>14,8</b>

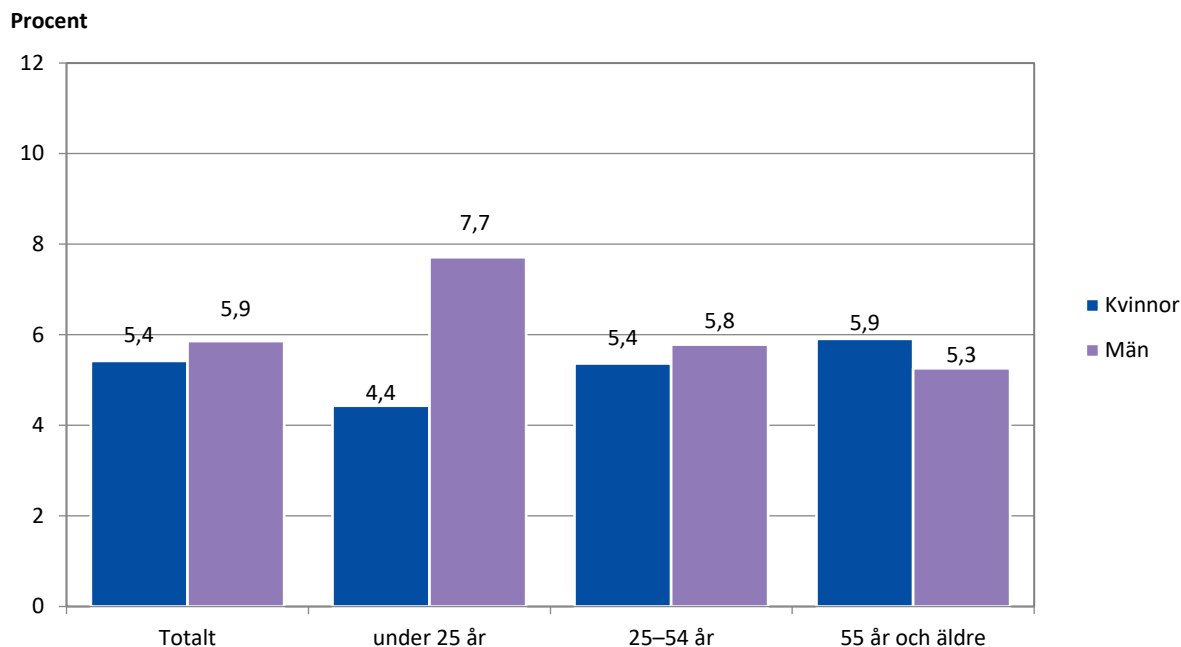
**Tabell 3. Relativ arbetslöshet efter ålder och kön, antal och procent**

	Under 25 år						55 år och äldre					
	Antal arbetslösa			Relativt arbetslöshetsstal, %			Antal arbetslösa			Relativt arbetslöshetsstal, %		
	Total	Kvinnor	Män	Totalt	Kvinnor	Män	Total	Kvinnor	Män	Totalt	Kvinnor	Män
<b>2019</b>												
augusti	71	25	46	5,0	3,6	6,3	115	51	64	3,4	2,8	4,1
september	78	30	48	5,4	4,3	6,5	120	59	61	3,5	3,2	3,9
oktober	77	26	51	5,4	3,7	6,9	118	53	65	3,4	2,9	4,1
november	78	25	53	5,4	3,6	7,2	126	53	73	3,7	2,9	4,6
december	80	28	52	5,6	4,0	7,1	141	60	81	4,1	3,2	5,1
<b>2020</b>												
januari	84	30	54	5,8	4,3	7,2	135	54	81	3,9	2,9	5,0
februari	76	26	50	5,2	3,7	6,6	130	52	78	3,7	2,8	4,8
mars	183	74	109	12,6	10,6	14,5	249	129	120	7,1	6,9	7,4
april	271	116	155	18,7	16,6	20,6	372	192	180	10,7	10,3	11,1
maj	301	124	177	20,7	17,8	23,5	386	200	186	11,1	10,7	11,5
juni	302	123	179	20,8	17,6	23,8	373	191	182	10,7	10,2	11,2
juli	256	99	157	17,6	14,2	20,8	333	172	161	9,6	9,2	9,9
augusti	215	78	137	14,8	11,2	18,2	348	179	169	10,0	9,6	10,4
september	152	54	98	10,5	7,7	13,0	342	176	166	9,8	9,4	10,3
oktober	146	60	86	10,1	8,6	11,4	326	168	158	9,4	9,0	9,8
november	145	55	90	10,0	7,9	12,0	333	173	160	9,6	9,3	9,9
december	143	58	85	9,9	8,3	11,3	333	173	160	9,6	9,3	9,9
<b>2021</b>												
januari	145	56	89	10,4	8,6	12,0	325	166	159	9,1	8,6	9,7
februari	142	49	93	10,2	7,5	12,6	313	162	151	8,8	8,4	9,2
mars	158	59	99	11,3	9,0	13,4	318	171	147	8,9	8,9	9,0
april	144	52	92	10,3	8,0	12,4	292	159	133	8,2	8,2	8,1
maj	124	45	79	8,9	6,9	10,7	232	133	99	6,5	6,9	6,1
juni	100	37	63	7,2	5,7	8,5	210	122	88	5,9	6,3	5,4
juli	96	34	62	6,9	5,2	8,4	210	123	87	5,9	6,4	5,3
augusti	86	29	57	6,2	4,4	7,7	200	114	86	5,6	5,9	5,3
<i>Förändr. aug. 2020</i>												
<i>- aug. 2021, %-enh.</i>				-8,6	-6,7	-10,5				-4,4	-3,7	-5,2

**Tabell 4. Relativ arbetslöshet efter ålder och arbetslöshetens längd, antal och procent**

	Långtidsarbetslösa, 6 mån +								Arbetslösa, 3 mån +			
	Alla åldrar		Under 25 år		25-54 år		55 år och äldre		Under 25 år			
	Antal	Procent	Antal	Procent	Antal	Procent	Antal	Procent	Antal	Procent	Antal	Procent
<b>2018</b>	176	1,2	6	0,2	102	1,0	69	2,0	21	1,4		
<b>2019</b>	178	1,2	13	0,4	99	1,0	67	1,9	32	2,2		
<b>2020</b>	409	2,7	27	0,8	260	2,5	123	3,5	75	5,2		
<b>2019</b>												
augusti	181	1,2	14	0,4	100	1,0	67	2,0	31	2,2		
september	175	1,2	13	0,4	100	1,0	62	1,8	30	2,1		
oktober	168	1,1	11	0,3	101	1,0	56	1,6	22	1,5		
november	172	1,1	11	0,3	103	1,0	58	1,7	27	1,9		
december	190	1,3	14	0,4	109	1,1	67	2,0	37	2,6		
<b>2020</b>												
januari	182	1,2	13	0,4	101	1,0	68	2,0	38	2,6		
februari	196	1,3	11	0,3	111	1,1	74	2,1	31	2,1		
mars	216	1,4	14	0,4	125	1,2	77	2,2	27	1,9		
april	243	1,6	16	0,5	143	1,4	84	2,4	43	3,0		
maj	255	1,7	17	0,5	154	1,5	84	2,4	53	3,7		
juni	268	1,7	20	0,6	162	1,6	86	2,5	114	7,9		
juli	288	1,9	29	0,8	169	1,6	90	2,6	127	8,8		
augusti	302	2,0	31	0,9	181	1,7	90	2,6	150	10,3		
september	615	4,0	51	1,5	410	3,9	154	4,4	100	6,9		
oktober	820	5,4	42	1,2	546	5,3	232	6,7	76	5,2		
november	782	5,1	42	1,2	520	5,0	220	6,3	71	4,9		
december	744	4,9	37	1,1	492	4,7	215	6,2	73	5,0		
<b>2021</b>												
januari	722	4,7	35	1,0	468	4,5	219	6,1	78	5,6		
februari	717	4,6	35	1,0	467	4,5	215	6,0	73	5,2		
mars	744	4,8	41	1,2	477	4,6	226	6,3	78	5,6		
april	681	4,4	45	1,3	439	4,2	197	5,5	79	5,7		
maj	530	3,4	42	1,2	343	3,3	145	4,1	70	5,0		
juni	524	3,4	40	1,1	339	3,2	145	4,1	52	3,7		
juli	519	3,4	39	1,1	342	3,3	138	3,9	51	3,7		
augusti	475	3,1	39	1,1	308	2,9	128	3,6	50	3,6		
<i>Förändr. aug. 2020</i>												
<i>- aug. 2021, %-enh.</i>		1,1		0,2		1,2		1,0				-6,7

Figur 4. Det relativa arbetslöshetsstalet efter ålder och kön (%) i augusti år 2021



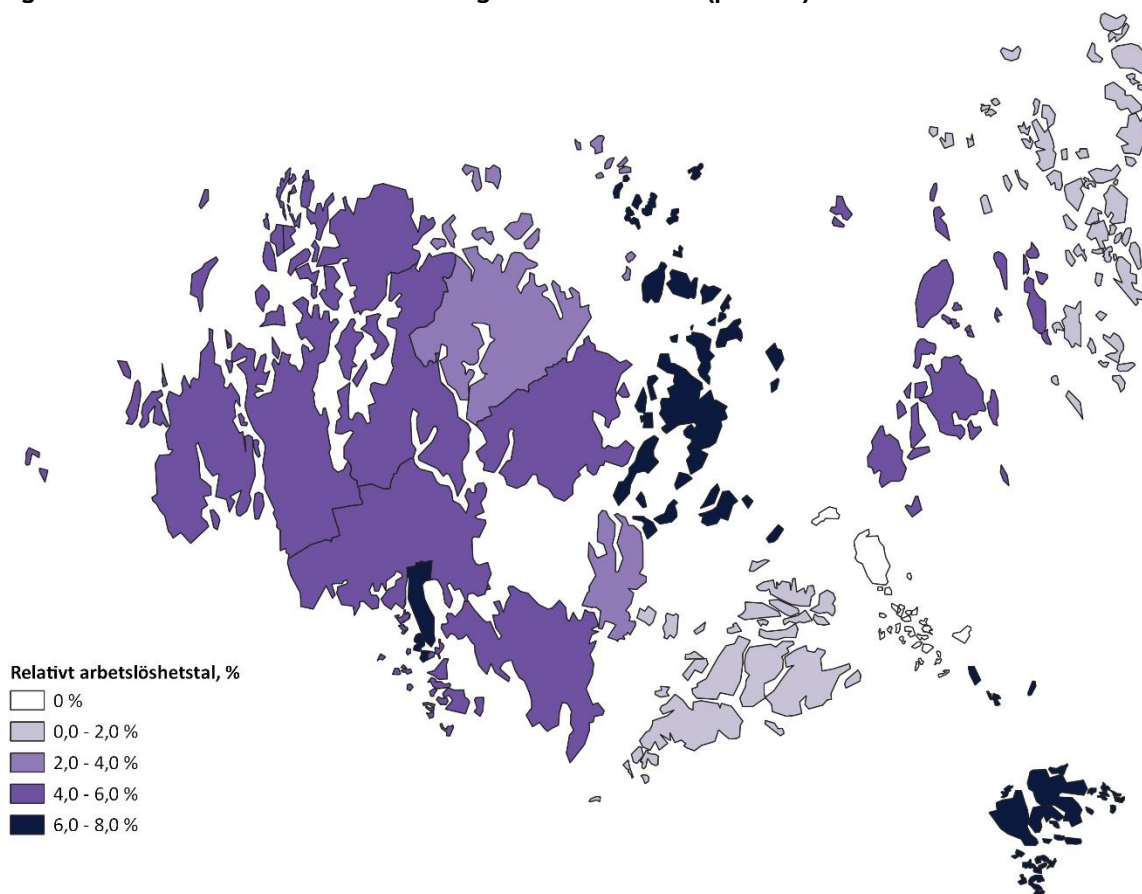
Tabell 5. Antal arbetslösa efter region och ålder

	Mariehamn				Landskommuner			
	Totalt	Under 25 år	25-54 år	55 år och äldre	Totalt	Under 25 år	25-54 år	55 år och äldre
<b>2018</b>	<b>276</b>	<b>40</b>	<b>181</b>	<b>55</b>	<b>257</b>	<b>32</b>	<b>156</b>	<b>68</b>
<b>2019</b>	<b>286</b>	<b>44</b>	<b>185</b>	<b>57</b>	<b>245</b>	<b>34</b>	<b>143</b>	<b>68</b>
<b>2020</b>	<b>744</b>	<b>111</b>	<b>500</b>	<b>133</b>	<b>711</b>	<b>78</b>	<b>461</b>	<b>172</b>
<b>2019</b>								
augusti	270	37	179	54	228	34	133	61
september	288	51	181	56	238	27	147	64
oktober	273	45	175	53	244	32	147	65
november	272	41	176	55	258	37	150	71
december	317	47	207	63	269	33	158	78
<b>2020</b>								
januari	298	49	192	57	266	35	154	77
februari	314	47	210	57	250	29	148	73
mars	706	114	479	113	590	69	385	136
april	1 015	164	686	165	930	107	616	207
maj	1 058	177	710	171	988	124	649	215
juni	989	163	661	165	957	139	610	208
juli	867	138	583	146	851	118	546	187
augusti	801	118	529	154	804	97	513	194
september	767	92	522	153	762	60	513	189
oktober	707	93	475	139	712	53	472	187
november	694	94	462	138	697	51	451	195
december	712	87	487	138	726	56	475	195
<b>2021</b>								
januari	692	87	468	137	710	58	464	188
februari	671	84	454	133	705	58	467	180
mars	736	96	504	136	724	62	480	182
april	661	87	448	126	647	57	424	166
maj	584	78	398	108	511	46	341	124
juni	520	64	356	100	463	36	317	110
juli	497	59	338	100	448	37	301	110
augusti	456	56	307	93	414	30	277	107
<b>Förändr. aug. 2020</b>								
- aug. 2021, antal	-345	-62	-222	-61	-390	-67	-236	-87

**Tabell 6. Det relativa arbetslöshetsstalet efter kommun, procent**

	2018	2019	2020	aug. 2020	aug. 2021	förändring aug. 2020 – aug. 2021, %-enh.
Brändö	3,1	2,9	5,4	6,1	1,9	-4,2
Eckerö	3,7	3,9	11,6	13,9	5,3	-8,6
Finström	4,0	3,8	7,9	8,1	5,7	-2,4
Föglö	1,3	1,6	4,6	5,1	1,9	-3,2
Geta	5,0	4,5	7,6	8,4	6,0	-2,4
Hammarland	3,4	4,2	8,8	9,0	5,7	-3,3
Jomala	2,3	1,8	7,7	8,9	4,1	-4,8
Kumlinge	3,3	2,2	5,0	5,4	4,6	-0,9
Kökar	4,5	2,8	8,8	7,0	7,1	0,2
Lemland	2,0	1,8	7,7	9,6	4,2	-5,4
Lumparland	1,6	1,4	6,4	7,5	3,2	-4,3
Saltvik	2,4	1,9	6,2	6,9	2,8	-4,2
Sottunga	0,8	1,0	3,3	4,4	-	-4,4
Sund	3,7	4,1	7,8	9,0	4,7	-4,3
Vårdö	1,6	2,8	9,0	10,8	6,5	-4,3
Mariehamn	4,6	4,8	12,3	13,2	7,4	-5,8
Landskomm.	2,8	2,7	7,7	8,7	4,5	-4,2
-Landsbygden	2,9	2,7	7,9	8,9	4,5	-4,4
-Skärgården	2,4	2,3	6,2	6,7	3,8	-2,9
<b>Hela Åland</b>	<b>3,5</b>	<b>3,5</b>	<b>9,5</b>	<b>10,5</b>	<b>5,6</b>	<b>-4,8</b>

**Figur 5. Det relativa arbetslöshetsstalet i augusti efter kommun (procent)**



Fotnot: Observera att skalan i kartan skiljer sig mot tidigare publicerade uppgifter.

**Tabell 7. Arbetssökande efter utbildningsnivå och arbetsmarknadsstatus**

Arbetsmarknadsstatus	Totalt	Utbildningsnivå							
		Lägre grund-nivå	Högre grund-nivå	Mellan-nivå	Lägsta högre	Lägre högskole-nivå	Högre högskole-nivå	Forskar-utbildning	Okänd nivå
<b>2018</b>	<b>1 125</b>	<b>71</b>	<b>270</b>	<b>487</b>	<b>67</b>	<b>98</b>	<b>70</b>	<b>4</b>	<b>58</b>
<b>2019</b>	<b>1 150</b>	<b>64</b>	<b>270</b>	<b>497</b>	<b>74</b>	<b>101</b>	<b>70</b>	<b>4</b>	<b>72</b>
<b>2020</b>	<b>2 081</b>	<b>73</b>	<b>455</b>	<b>942</b>	<b>159</b>	<b>185</b>	<b>140</b>	<b>10</b>	<b>119</b>
<b>2020</b>									
augusti	<b>2 431</b>	85	529	1 090	180	216	181	12	138
september	<b>2 357</b>	88	505	1 048	180	216	180	12	128
oktober	<b>2 308</b>	82	496	1 031	185	208	169	13	124
november	<b>2 351</b>	81	519	1 040	193	210	165	12	131
december	<b>2 397</b>	77	530	1 073	200	206	168	13	130
<b>2021</b>									
januari	<b>2 383</b>	81	531	1 071	199	195	160	13	133
februari	<b>2 394</b>	78	529	1 079	197	199	165	13	134
mars	<b>2 497</b>	81	545	1 139	204	205	170	13	140
april	<b>2 391</b>	80	525	1 082	195	192	167	11	139
maj	<b>2 304</b>	77	502	1 031	196	189	164	10	135
juni	<b>2 173</b>	72	481	953	187	181	155	8	136
juli	<b>2 051</b>	68	455	896	175	171	148	9	129
<b>augusti</b>	<b>1 984</b>	<b>69</b>	<b>440</b>	<b>859</b>	<b>171</b>	<b>169</b>	<b>145</b>	<b>8</b>	<b>123</b>
sysselsättningsstöd	<b>72</b>	2	17	36	5	4	6	-	2
i arbete	<b>705</b>	17	155	309	60	63	54	5	42
arbetslös	<b>705</b>	36	161	304	48	66	50	3	37
permitterad	<b>171</b>	1	37	80	21	11	9	-	12
förkortad arbetsvecka	<b>66</b>	1	12	26	13	2	10	-	2
utanför arbetskraften (t.ex. sjukskrivna)	<b>158</b>	7	37	73	15	9	5	-	12
arbetslöshetspension	-	-	-	-	-	-	-	-	-
i arbetsprövning eller i arbetspraktik	<b>7</b>	-	2	2	1	1	1	-	-
i sysselsättningsfrämjande utbildning	<b>100</b>	5	19	29	8	13	10	-	16

Fotnot: I antalet sökande ingår även sökande bosatta utanför Åland. Lägre grundnivå innefattar sedan januari 2013 även sådana som ej fullföljt en grundutbildning.

**Tabell 8. Tillsatta platser efter tillsättningstid (i dygn) och yrke**

Yrke	Totalt	Antal dagar									
		0–	4–	8–	15–	22–	29–	43–	61–	91–	Över
<b>2018</b>	<b>221</b>	<b>5</b>	<b>5</b>	<b>26</b>	<b>81</b>	<b>32</b>	<b>22</b>	<b>21</b>	<b>9</b>	<b>15</b>	<b>6</b>
<b>2019</b>	<b>244</b>	<b>6</b>	<b>6</b>	<b>29</b>	<b>88</b>	<b>27</b>	<b>26</b>	<b>14</b>	<b>22</b>	<b>17</b>	<b>10</b>
<b>2020</b>	<b>190</b>	<b>8</b>	<b>6</b>	<b>25</b>	<b>68</b>	<b>26</b>	<b>24</b>	<b>16</b>	<b>9</b>	<b>5</b>	<b>3</b>
<b>2020</b>											
augusti	<b>140</b>	5	6	23	40	45	9	7	-	-	5
september	<b>177</b>	11	5	31	71	34	15	2	4	3	1
oktober	<b>128</b>	5	5	19	59	7	11	6	9	2	5
november	<b>99</b>	8	3	19	35	12	12	2	5	3	-
december	<b>145</b>	5	7	41	72	15	3	1	-	-	1
<b>2021</b>											
januari	<b>149</b>	5	3	17	74	16	22	8	-	-	4
februari	<b>280</b>	38	2	20	97	43	53	20	7	-	-
mars	<b>314</b>	6	20	20	135	38	48	43	2	2	-
april	<b>420</b>	4	2	41	195	51	55	39	32	1	-
maj	<b>248</b>	9	11	60	81	37	27	16	7	-	-
juni	<b>235</b>	7	15	58	97	15	35	2	2	4	-
juli	<b>213</b>	3	13	23	66	25	51	13	12	3	4
<b>augusti</b>	<b>212</b>	<b>5</b>	<b>7</b>	<b>31</b>	<b>76</b>	<b>32</b>	<b>28</b>	<b>31</b>	<b>1</b>	<b>1</b>	<b>-</b>
Chefer	<b>7</b>	-	-	-	3	1	1	2	-	-	-
Specialister	<b>20</b>	-	1	4	1	4	7	1	1	1	-
Experter	<b>32</b>	1	1	-	16	5	6	3	-	-	-
Kontors- och kundtjänstpersonal	<b>17</b>	-	-	7	2	6	2	-	-	-	-
Service- och försäljningspersonal	<b>57</b>	4	2	11	20	8	10	2	-	-	-
Jordbrukare, skogsarbetare m.fl.	<b>9</b>	-	-	-	2	6	1	-	-	-	-
Byggnads- och tillverkningsarb. etc.	<b>3</b>	-	1	-	1	-	1	-	-	-	-
Process- och transportarbetare	<b>27</b>	-	-	1	25	1	-	-	-	-	-
Övriga arbetstagare	<b>40</b>	-	2	8	6	1	-	23	-	-	-
Okänd	-	-	-	-	-	-	-	-	-	-	-