

Jonas Karlsson, Ålands statistik- och utredningsbyrå  
(tel. 018-25581)

Arbetsmarknad 2011:9

3.10.2011

Casper Wrede, Ålands arbetsmarknads- och studieservicemyndighet  
(tel. 018-25316)

## Arbetslöshetsituationen – september 2011

### Arbetslöshetsgraden 2,7 procent i september

I september sjönk den öppna arbetslöshetsgraden till 2,7 procent, jämfört med september ifjol då den var 2,8 procent. Den totala arbetslöshetsgraden (vilken inkluderar 49 personer i sysselsättningsåtgärder) uppgick till 3,0 procent, och den var 0,6 procentenheter högre för de åländska männen (3,3 procent) än för kvinnorna (2,7 procent). Arbetslöshetsgraden för ungdomar under 25 år (6,3 procent) var 1,2 procentenheter lägre än i september ifjol. Arbetslösheten för de 55 år fyllda (2,1 procent) var 0,8 procentenheter lägre i september i år jämfört med september ifjol. Antalet långtidsarbetslösa (60 st) minskade med 30 personer jämfört med september ifjol, och utgör 0,4 procent av arbetskraften.

### Arbetslöshetsgraden fortsätter att stiga i skärgården

En regionvis jämförelse visar att arbetslöshetsgraden i Mariehamn sjönk i september till 3,2 procent, i september ifjol var den 3,5 procent. På landsbygden sjönk arbetslöshetsgraden i september till 2,2 procent (2,3 procent i september ifjol) medan den i skärgården steg till 2,7 procent (2,6 procent i september ifjol). Bland de åländska kommunerna var arbetslöshetsgraden i september högst i Eckerö med 4,2 procent och lägst i Lumparland med 0,5 procent.

### Antalet tillsatta platser fortsätter att öka

Antalet lediga platser var i september 144 stycken, och det är 25 platser mer jämfört med situationen ett år tidigare. De lediga platserna i förhållande till antalet öppet arbetslösa var 38,1 procent i september i år, vilket var 7,7 procentenheter högre än i september ifjol. Det säsongrensade trendvärdet för den öppna och totala arbetslösheten uppgick till 2,8 respektive 3,2 procent och för de lediga platsernas andel av arbetslösa till 61,7 procent. Det totala antalet arbetssökande (inklusive andra än arbetslösa) uppgick till 807 st i slutet av september vilket är 14 personer färre än ett år tidigare. Under september månad tillsattes 157 st lediga platser, vilket är 13 platser färre än under september ifjol. Av de tillsatta platserna tillsattes ca 62 procent inom tre veckor jämfört med ca 54 procent under september ifjol. Flest nyanställningar registrerades i yrkeskategorin hälsovård och socialt arbete (40 st). Av samtliga tillsatta tjänster var 5 st sjöarbetsplatser.

### Beskrivning av statistiken

Detta statistikmeddelande innehåller uppgifter om arbetslöshetsituationen på Åland den 1.10.2011. Statistikmeddelandet är framtaget i samarbete med Ålands arbetsmarknads- och studieservicemyndighet, som även bidrar med dataunderlag. Uppgifterna i meddelandet grundar sig på registerbaserad arbetsmarknadsstatistik och skiljer sig därmed från den statistik som till exempel Statistikcentralen publicerar som har de urvalsbaseade Arbetskraftsundersökningarna (AKU) som grund.

**Arbetslösa, placerade genom åtgärder och lediga platser, antal**

	Öppet arbetslösa, antal			Arbetslösa, antal totalt			Placerade gm åtgärder, tot.	Lediga platser
	Totalt	Kvinnor	Män	Totalt	Kvinnor	Män		
<b>2009</b>								
september	392	189	203	431	199	232	39	104
oktober	448	219	229	485	229	256	37	92
november	467	219	248	509	231	278	42	68
december	454	216	238	496	230	266	42	132
<b>2010</b>								
januari	478	218	260	517	232	285	39	223
februari	479	213	266	524	230	294	45	267
mars	453	198	255	519	220	299	66	230
april	451	217	234	522	239	283	71	216
maj	408	205	203	475	224	251	67	144
juni	428	236	192	470	246	224	42	131
juli	435	226	209	471	238	233	36	138
augusti	413	216	197	450	229	221	37	165
september	391	207	184	437	225	212	46	119
oktober	397	199	198	448	221	227	51	104
november	400	198	202	455	223	232	55	104
december	444	219	225	500	243	257	56	97
<b>2011</b>								
januari	457	220	237	510	248	262	53	251
februari	439	200	239	502	235	267	63	346
mars	409	174	235	469	210	259	60	319
april	362	157	205	423	192	231	61	293
maj	353	164	189	412	195	217	59	276
juni	368	178	190	408	194	214	40	199
juli	389	189	200	426	204	222	37	151
augusti	406	195	211	449	214	235	43	166
september	<b>378</b>	<b>174</b>	<b>204</b>	<b>427</b>	<b>194</b>	<b>233</b>	<b>49</b>	<b>144</b>
<i>Förändr. sep. 2010 - sep. 2011, antal</i>								
	<b>-13</b>	<b>-33</b>	<b>20</b>	<b>-10</b>	<b>-31</b>	<b>21</b>	<b>3</b>	<b>25</b>

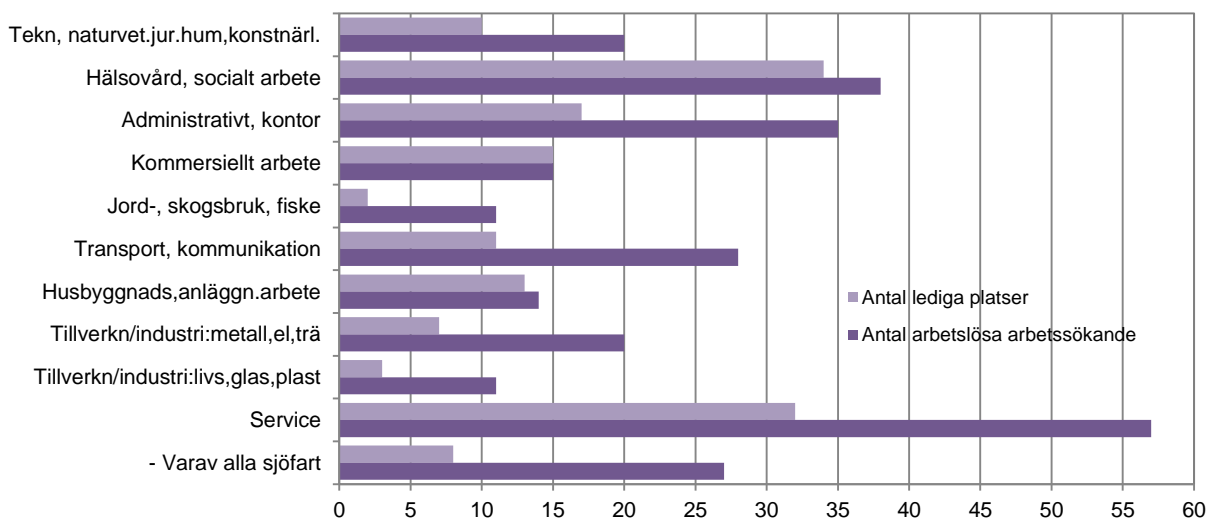
**Arbetslösa, placerade genom åtgärder och lediga platser, %**

	Arbetslöshetsgrad (öppen), %			Total arbetslöshetsgrad, %			Placerade gm åtgärder, %	Lediga pl/ arbetslösa,%
	Totalt	Kvinnor	Män	Totalt	Kvinnor	Män		
<b>2008</b>	<b>2,0</b>	<b>1,8</b>	<b>2,3</b>	<b>2,3</b>	<b>2,0</b>	<b>2,6</b>	<b>0,3</b>	<b>94,8</b>
<b>2009</b>	<b>2,7</b>	<b>2,5</b>	<b>2,9</b>	<b>3,0</b>	<b>2,7</b>	<b>3,3</b>	<b>0,3</b>	<b>51,6</b>
<b>2010</b>	<b>3,1</b>	<b>3,1</b>	<b>3,1</b>	<b>3,5</b>	<b>3,3</b>	<b>3,6</b>	<b>0,4</b>	<b>36,9</b>
<b>2009</b>								
september	2,9	2,8	2,9	3,1	2,9	3,4	0,3	26,5
oktober	3,3	3,2	3,3	3,5	3,3	3,7	0,3	20,5
november	3,4	3,2	3,6	3,7	3,4	4,0	0,3	14,6
december	3,3	3,2	3,4	3,6	3,4	3,8	0,3	29,1
<b>2010</b>								
januari	3,4	3,2	3,7	3,7	3,4	4,1	0,3	46,7
februari	3,5	3,1	3,8	3,8	3,3	4,2	0,3	55,7
mars	3,3	2,9	3,7	3,7	3,2	4,3	0,5	50,8
april	3,3	3,1	3,4	3,8	3,5	4,1	0,5	47,9
maj	2,9	3,0	2,9	3,4	3,2	3,6	0,5	35,3
juni	3,1	3,4	2,8	3,4	3,6	3,2	0,3	30,6
juli	3,1	3,3	3,0	3,4	3,5	3,3	0,3	31,7
augusti	3,0	3,1	2,8	3,2	3,3	3,2	0,3	40,0
september	2,8	3,0	2,6	3,1	3,3	3,0	0,3	30,4
oktober	2,9	2,9	2,8	3,2	3,2	3,3	0,4	26,2
november	2,9	2,9	2,9	3,3	3,2	3,3	0,4	26,0
december	3,2	3,2	3,2	3,6	3,5	3,7	0,4	21,8
<b>2011</b>								
januari	3,2	3,1	3,3	3,6	3,5	3,7	0,4	54,9
februari	3,1	2,8	3,4	3,5	3,3	3,8	0,4	78,8
mars	2,9	2,4	3,3	3,3	2,9	3,7	0,4	78,0
april	2,5	2,2	2,9	3,0	2,7	3,3	0,4	80,9
maj	2,5	2,3	2,7	2,9	2,7	3,1	0,4	78,2
juni	2,6	2,5	2,7	2,9	2,7	3,0	0,3	54,1
juli	2,7	2,6	2,8	3,0	2,8	3,1	0,3	38,8
augusti	2,8	2,7	3,0	3,2	3,0	3,3	0,3	40,9
september	<b>2,7</b>	<b>2,4</b>	<b>2,9</b>	<b>3,0</b>	<b>2,7</b>	<b>3,3</b>	<b>0,3</b>	<b>38,1</b>
<i>Förändr. sep. 2010 - sep. 2011, % -enh.</i>								
	<b>-0,2</b>	<b>-0,6</b>	<b>0,2</b>	<b>-0,2</b>	<b>-0,6</b>	<b>0,2</b>	<b>0,0</b>	<b>7,7</b>

## Arbetslöshetsgrader för särskilda kategorier av arbetskraften, % öppet arbetslösa

	Under 25 år		55 år och äldre		Långtidsarbetslösa totalt, 6 mån +		Långtidsarbetslösa, 55 år och äldre	
	Antal	Procent	Antal	Procent	Antal	Procent	Antal	Procent
<b>2008</b>	<b>50</b>	<b>4,2</b>	<b>62</b>	<b>2,3</b>	<b>50</b>	<b>0,4</b>	<b>25</b>	<b>0,9</b>
<b>2009</b>	<b>79</b>	<b>6,5</b>	<b>67</b>	<b>2,4</b>	<b>69</b>	<b>0,5</b>	<b>23</b>	<b>0,8</b>
<b>2010</b>	<b>94</b>	<b>7,7</b>	<b>86</b>	<b>2,9</b>	<b>102</b>	<b>0,7</b>	<b>38</b>	<b>1,3</b>
<b>2009</b>								
september	84	6,9	69	2,5	72	0,5	25	0,9
oktober	108	8,9	77	2,8	71	0,5	24	0,9
november	116	9,6	80	2,9	75	0,5	22	0,8
december	108	8,9	84	3,0	87	0,6	27	1,0
<b>2010</b>								
januari	127	10,4	84	2,9	98	0,7	28	1,0
februari	115	9,4	89	3,0	109	0,8	29	1,0
mars	91	7,5	84	2,9	112	0,8	31	1,1
april	82	6,7	85	2,9	117	0,8	35	1,2
maj	73	6,0	83	2,8	113	0,8	39	1,3
juni	90	7,4	88	3,0	110	0,8	38	1,3
juli	85	7,0	87	3,0	111	0,8	42	1,4
augusti	83	6,8	82	2,8	102	0,7	41	1,4
september	92	7,5	85	2,9	90	0,6	41	1,4
oktober	98	8,0	84	2,9	81	0,6	40	1,4
november	89	7,3	87	3,0	86	0,6	43	1,5
december	98	8,0	93	3,2	96	0,7	44	1,5
<b>2011</b>								
januari	93	7,1	84	2,7	98	0,7	43	1,4
februari	78	5,9	91	2,9	104	0,7	41	1,3
mars	69	5,3	83	2,7	108	0,8	42	1,3
april	65	4,9	74	2,4	105	0,7	42	1,3
maj	61	4,6	68	2,2	96	0,7	33	1,1
juni	69	5,3	66	2,1	87	0,6	31	1,0
juli	75	5,7	74	2,4	85	0,6	30	1,0
augusti	93	7,1	75	2,4	76	0,5	29	0,9
<b>september</b>	<b>83</b>	<b>6,3</b>	<b>67</b>	<b>2,1</b>	<b>60</b>	<b>0,4</b>	<b>26</b>	<b>0,8</b>
<i>Förändr. sep. 2010 - sep. 2011, % -enh.</i>		<b>-1,2</b>		<b>-0,8</b>		<b>-0,2</b>		<b>-0,6</b>

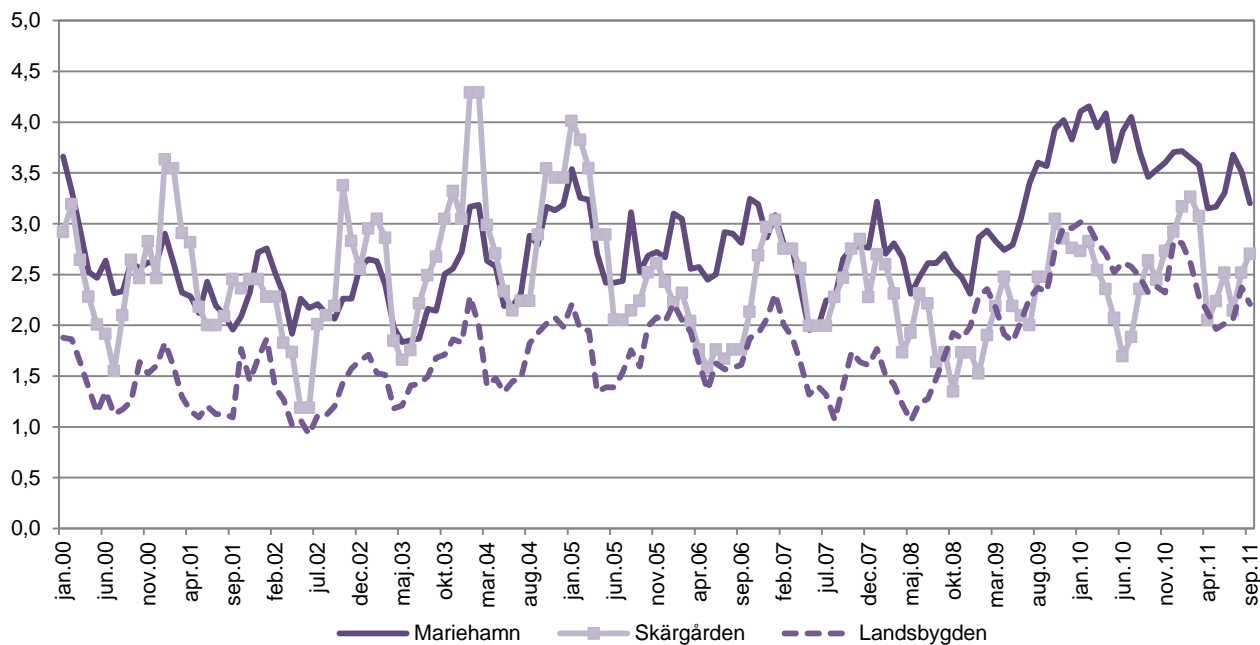
Figur 1: Antal öppet arbetslösa arbetssökande och lediga platser enligt yrke, september 2011



## Öppet arbetslösa per kommun, procent

	2009	2010	september 2010	september 2011	förändring sep. -10 - sep. -11, %-enh.
Brändö	3,0	3,0	3,3	2,8	-0,5
Eckerö	4,0	4,8	4,5	4,2	-0,2
Finström	2,7	3,4	2,7	2,6	-0,1
Föglö	1,0	2,0	2,2	2,9	0,7
Geta	3,8	3,6	3,3	3,0	-0,2
Hammarland	2,1	2,4	1,7	2,6	0,9
Jomala	2,0	2,0	1,7	1,5	-0,2
Kumlinge	1,8	2,6	3,6	2,9	-0,7
Kökar	3,2	2,7	2,5	2,6	0,1
Lemland	2,1	2,1	2,0	2,2	0,2
Lumparland	1,2	1,5	2,1	0,5	-1,6
Saltvik	2,0	2,4	2,4	2,4	-0,0
Sottunga	3,1	2,0	1,7	1,7	0,0
Sund	2,6	2,9	2,9	1,7	-1,2
Vårdö	3,0	2,2	2,0	2,5	0,5
Mariehamn	3,3	3,8	3,5	3,2	-0,3
Landskomm.	2,4	2,6	2,4	2,3	-0,1
-Landsbygden	2,4	2,6	2,3	2,2	-0,1
-Skärgården	2,3	2,4	2,6	2,7	0,1
<b>Hela Åland</b>	<b>2,7</b>	<b>3,1</b>	<b>2,8</b>	<b>2,7</b>	<b>-0,2</b>

Figur 2: Regionala arbetslöshetsgrader (öppen arbetslöshet)



## Arbetssökande efter utbildningsnivå och arbetsmarknadsstatus

Arbetsmarknadsstatus	Totalt	Utbildningsnivå							
		Lägre grund-nivå	Högre grund-nivå	Mellan-nivå	Lägsta högre nivå	Lägre högskole-nivå	Högre högskole-nivå	Forskar-utbildning	Okänd nivå
<b>2008</b>	<b>662</b>	<b>68</b>	<b>182</b>	<b>276</b>	<b>51</b>	<b>43</b>	<b>26</b>	<b>2</b>	<b>14</b>
<b>2009</b>	<b>784</b>	<b>73</b>	<b>194</b>	<b>352</b>	<b>64</b>	<b>47</b>	<b>34</b>	<b>2</b>	<b>20</b>
<b>2010</b>	<b>862</b>	<b>68</b>	<b>215</b>	<b>400</b>	<b>78</b>	<b>45</b>	<b>32</b>	<b>4</b>	<b>20</b>
<b>2010</b>									
september	821	64	200	382	77	39	34	4	21
oktober	847	64	205	397	82	40	33	4	22
november	866	63	212	408	83	43	31	4	22
december	895	61	226	429	86	43	29	3	18
<b>2011</b>									
januari	904	57	239	436	81	41	29	4	17
februari	905	59	247	421	81	45	32	3	17
mars	895	57	248	408	81	50	32	2	17
april	853	55	245	369	76	55	31	3	19
maj	810	53	213	364	73	53	32	2	20
juni	774	50	197	336	75	60	33	3	20
juli	792	51	197	353	74	60	35	3	19
augusti	813	55	207	378	73	50	29	3	18
<b>september</b>	<b>807</b>	<b>52</b>	<b>194</b>	<b>389</b>	<b>69</b>	<b>49</b>	<b>29</b>	<b>3</b>	<b>22</b>
placerad i arbete	49	3	13	28	2	1	2	-	-
arbetslös	180	12	30	91	17	16	7	1	6
permitterad	375	23	97	183	27	21	13	2	9
förkortad arbetsvecka utanför arbetskraften	4	3	-	1	-	-	-	-	-
arbetspension	1	-	1	-	-	-	-	-	-
	182	7	52	81	19	9	7	-	7
	16	4	1	5	4	2	-	-	-

Fotnot: I antalet sökande ingår även sökande bosatta utanför Åland.

## Tillsatta platser efter tillsättningsstid (i dygn) och yrke

Yrke	Totalt	Antal dagar										
		0-3	4-7	8-14	15-21	22-28	29-42	43-60	61-90	91-180	Över 180	
<b>2008</b>	<b>223</b>	<b>17</b>	<b>12</b>	<b>38</b>	<b>64</b>	<b>24</b>	<b>21</b>	<b>15</b>	<b>12</b>	<b>16</b>	<b>5</b>	
<b>2009</b>	<b>158</b>	<b>9</b>	<b>10</b>	<b>23</b>	<b>44</b>	<b>19</b>	<b>20</b>	<b>10</b>	<b>9</b>	<b>12</b>	<b>4</b>	
<b>2010</b>	<b>153</b>	<b>9</b>	<b>9</b>	<b>26</b>	<b>42</b>	<b>15</b>	<b>21</b>	<b>12</b>	<b>9</b>	<b>9</b>	<b>2</b>	
<b>2010</b>												
september	170	8	9	26	49	13	14	13	17	18	3	
oktober	115	7	11	13	28	18	8	11	7	12	-	
november	118	5	11	20	39	10	16	4	3	6	4	
december	120	5	6	37	34	9	17	7	1	4	-	
<b>2011</b>												
januari	108	2	27	15	29	11	15	5	3	1	-	
februari	147	4	3	17	64	24	19	6	5	5	-	
mars	271	7	8	28	57	62	41	52	8	2	6	
april	228	6	16	26	62	19	28	20	35	16	-	
maj	291	11	16	88	75	13	21	16	34	15	2	
juni	246	6	8	45	61	15	27	20	23	38	3	
juli	138	4	5	12	25	16	31	6	14	25	-	
augusti	191	7	10	51	37	19	26	13	21	5	2	
<b>september</b>	<b>157</b>	<b>9</b>	<b>10</b>	<b>21</b>	<b>57</b>	<b>20</b>	<b>25</b>	<b>1</b>	<b>4</b>	<b>7</b>	<b>3</b>	
tekn., naturvet., hum., konstnär	16	-	-	4	6	5	1	-	-	-	-	
hälsovård, soc. arb	40	1	-	3	19	2	8	1	2	1	3	
administrativt, kontor	28	-	-	5	14	5	2	-	-	2	-	
kommersiellt arb	14	1	1	3	1	1	6	-	-	1	-	
jord-, skogsbruk, fiske	8	2	5	-	1	-	-	-	-	-	-	
transport, kommunikation	4	-	2	1	-	-	1	-	-	-	-	
husbyggnads-, anläggning, arb	2	-	-	-	1	1	-	-	-	-	-	
tillverkn/industri: metall, el, trä	5	-	-	1	1	-	-	-	1	2	-	
tillverkn/industri: livs, glas, plast	4	-	-	-	4	-	-	-	-	-	-	
service	36	5	2	4	10	6	7	-	1	1	-	
av dessa sjoarbetsplatser	5	1	-	1	1	1	1	-	-	-	-	

## Kvartalsöversikt

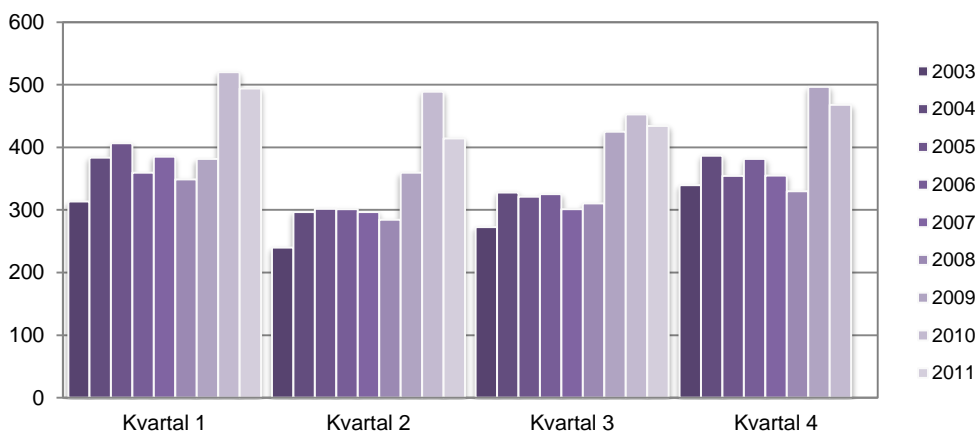
### Lägre arbetslöshetsgrad tredje kvartalet 2011

Den öppna arbetslöshetsgraden var under det tredje kvartalet 2011 i genomsnitt 2,7 procent. Jämfört med det tredje kvartalet 2010 är detta en minskning med 0,2 procentenheter. Kvinnornas arbetslöshet minskade med 0,5 procentenheter, medan männens arbetslöshetsgrad ökade med 0,1 procentenheter. Under det tredje kvartalet 2011 var den genomsnittliga öppna arbetslöshetsgrad 2,6 procent för kvinnorna och 2,9 procent för männen.

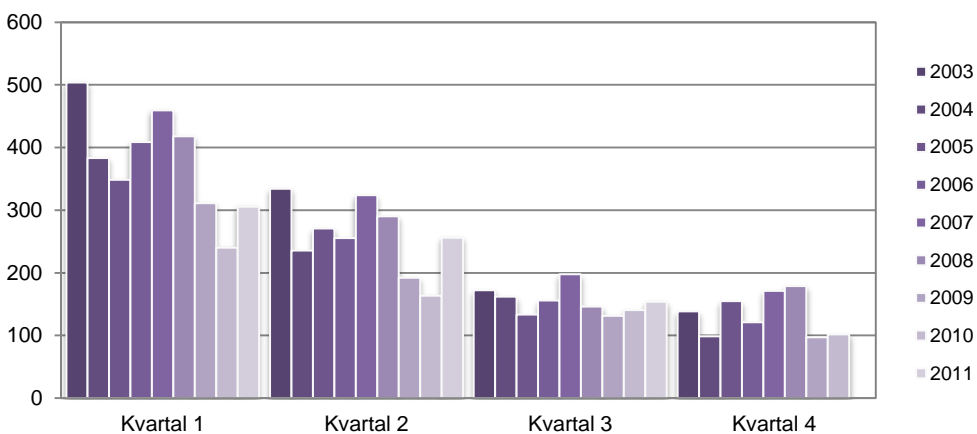
Den totala arbetslöshetsgraden var under det tredje kvartalet 2011 i genomsnitt 3,0 procent, jämfört med 3,3 procent under det tredje kvartalet 2010. Under det tredje kvartalet 2011 var antalet personer placerade genom åtgärder i genomsnitt 43 personer, jämfört med i genomsnitt 40 personer under det tredje kvartalet 2010.

Antalet lediga platser var under det tredje kvartalet 2011 i genomsnitt 154 st, medan antalet under det tredje kvartalet 2010 var i genomsnitt 141 st. Antalet lediga platser i förhållande till arbetslösa under det tredje kvartalet 2011 var i genomsnitt 39,3 procent lediga platser i förhållande till antalet arbetslösa, jämfört med 34,0 procent under det tredje kvartalet 2010.

Figur 3: Arbetslösa totalt (kvartalsmedeltal)



Figur 4: Lediga platser (kvartalsmedeltal)



## Kvartalsöversikt

### Arbetslösa, placerade genom åtgärder och lediga platser, antal (kvartalsmedeltal)

	Öppet arbetslösa, antal			Arbetslösa, antal totalt			Placerade gm åtgärder, tot.	Lediga platser
	Totalt	Kvinnor	Män	Totalt	Kvinnor	Män		
2006:1	325	138	187	360	151	209	35	409
2006:2	262	121	140	301	135	167	40	256
2006:3	286	144	142	325	157	168	40	156
2006:4	332	154	178	381	169	212	49	121
2007:1	332	137	195	385	155	230	53	459
2007:2	238	108	130	297	127	170	59	324
2007:3	243	120	123	301	139	162	58	198
2007:4	296	136	160	355	158	197	59	171
2008:1	298	130	168	349	151	198	51	418
2008:2	241	105	136	284	124	160	43	290
2008:3	271	120	151	310	136	174	40	146
2008:4	287	123	165	330	138	191	42	179
2009:1	342	142	200	381	155	226	39	311
2009:2	322	141	181	359	153	207	37	192
2009:3	388	194	194	425	204	221	37	131
2009:4	456	218	238	497	230	267	40	97
2010:1	470	210	260	520	227	293	50	240
2010:2	429	219	210	489	236	253	60	164
2010:3	413	216	197	453	231	222	40	141
2010:4	414	205	208	468	229	239	54	102
2011:1	435	198	237	494	231	263	59	305
2011:2	361	166	195	414	194	221	53	256
<b>2011:3</b>	<b>391</b>	<b>186</b>	<b>205</b>	<b>434</b>	<b>204</b>	<b>230</b>	<b>43</b>	<b>154</b>
<i>Förändr. 2010:3 - 2011:3, antal</i>	<b>-22</b>	<b>-30</b>	<b>8</b>	<b>-19</b>	<b>-27</b>	<b>8</b>	<b>3</b>	<b>13</b>

### Arbetslösa, placerade genom åtgärder och lediga platser, %

	Arbetslöshetsgrad (öppen), %			Total arbetslöshetsgrad, %			Placerade gm åtgärder, %	Lediga pl/ arbetslösa, %
	Totalt	Kvinnor	Män	Totalt	Kvinnor	Män		
2006:1	2,4	2,1	2,8	2,7	2,3	3,1	0,3	126,0
2006:2	1,9	1,8	2,1	2,2	2,0	2,5	0,3	98,0
2006:3	2,1	2,2	2,1	2,4	2,4	2,5	0,3	54,4
2006:4	2,5	2,3	2,6	2,8	2,6	3,1	0,4	36,4
2007:1	2,5	2,0	2,9	2,9	2,3	3,4	0,4	140,4
2007:2	1,8	1,6	1,9	2,2	1,9	2,5	0,4	134,4
2007:3	1,8	1,8	1,8	2,2	2,1	2,4	0,4	83,1
2007:4	2,2	2,0	2,4	2,6	2,4	2,9	0,4	58,1
2008:1	2,2	1,9	2,5	2,6	2,2	2,9	0,4	142,4
2008:2	1,8	1,6	2,0	2,1	1,8	2,3	0,3	120,4
2008:3	2,0	1,8	2,2	2,3	2,0	2,5	0,3	54,1
2008:4	2,1	1,8	2,4	2,4	2,1	2,8	0,3	62,4
2009:1	2,5	2,1	2,9	2,8	2,3	3,3	0,3	90,8
2009:2	2,3	2,1	2,6	2,6	2,2	3,0	0,3	60,2
2009:3	2,8	2,8	2,8	3,1	3,0	3,2	0,3	34,0
2009:4	3,3	3,2	3,4	3,6	3,4	3,9	0,3	21,4
2010:1	3,4	3,0	3,7	3,7	3,3	4,2	0,4	51,1
2010:2	3,1	3,2	3,0	3,5	3,4	3,6	0,4	37,9
2010:3	3,0	3,1	2,8	3,3	3,3	3,2	0,3	34,0
2010:4	3,0	3,0	3,0	3,4	3,3	3,4	0,4	24,7
2011:1	3,1	2,8	3,3	3,5	3,2	3,7	0,4	70,6
2011:2	2,5	2,3	2,7	2,9	2,7	3,1	0,4	71,1
<b>2011:3</b>	<b>2,7</b>	<b>2,6</b>	<b>2,9</b>	<b>3,0</b>	<b>2,8</b>	<b>3,2</b>	<b>0,3</b>	<b>39,3</b>
<i>Förändr. 2010:3 - 2011:3, % -enh.</i>	<b>-0,2</b>	<b>-0,5</b>	<b>0,1</b>	<b>-0,2</b>	<b>-0,5</b>	<b>0,1</b>	<b>0,0</b>	<b>5,2</b>

ÅS  
UP



Ålandsvägen 26  
PB 1187  
AX - 22 111 MARIEHAMN