

Jonas Karlsson, Ålands statistik- och utredningsbyrå
(tel. 018-25 581)

Arbetsmarknad 2017:9

3.10.2017

Casper Wrede, Ålands arbetsmarknads- och studieservicemyndighet
(tel. 0457-3425043)

Arbetslöshetssituationen – september 2017

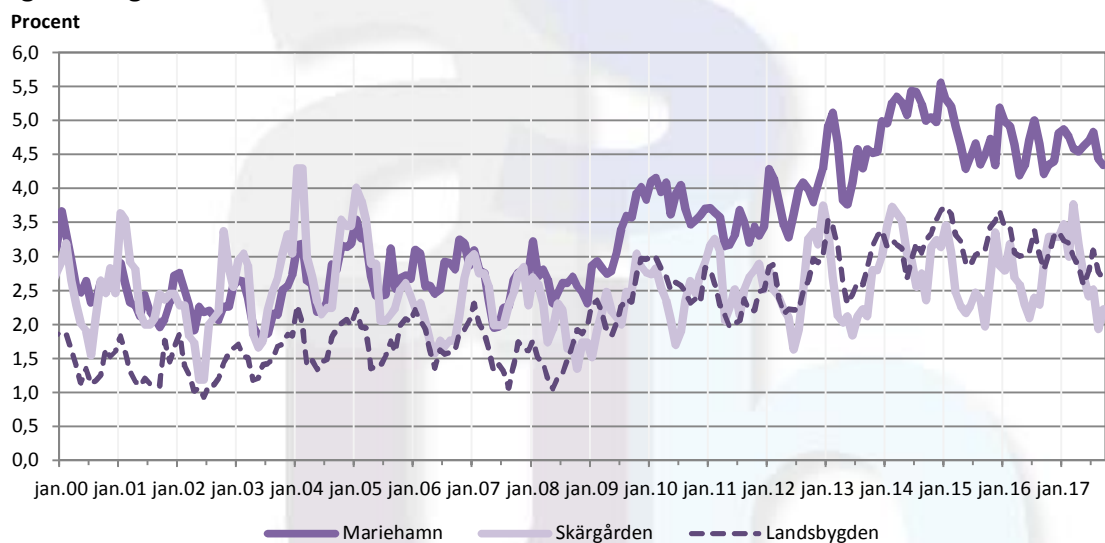
Det relativa arbetslöshetstalet 3,3 procent i september

I september var det relativa arbetslöshetstalet i genomsnitt 3,3 procent, i september ifjol var arbetslöshetstalet 3,4 procent. För kvinnorna var det relativa arbetslöshetstalet 3,1 procent medan det var 3,5 procent för männen. I september var 0,9 procent av arbetskraften sysselsatta i sysselsättningsfrämjande åtgärder (*sysselsättningsstöd, arbetsprövning/arbetspraktik eller i sysselsättningsfrämjande utbildning*).

Det relativa arbetslöshetstalet ökade något i Mariehamn

En regionvis jämförelse visar att arbetslöshetstalet i Mariehamn i september var 4,3 procent (4,2 procent i september ifjol). På landsbygden sjönk arbetslöshetstalet i september till 2,7 procent (2,8 procent i september ifjol) medan det i skärgården sjönk till 2,2 procent (2,9 procent i september ifjol). Bland de åländska kommunerna var arbetslöshetstalet i september högst i Geta (med 5,5 procent) medan det var lägst i Sottunga, som fortsättningsvis inte hade några arbetslösa personer.

Figur 1: Regionala arbetslöshetstal år 2000–2017



Beskrivning av statistiken

Detta statistikmeddelande innehåller uppgifter om arbetslöshetssituationen på Åland den 1.10.2017. Statistikmeddelandet är framtaget i samarbete med Ålands arbetsmarknads- och studieservicemyndighet, som även bidrar med dataunderlag. Uppgifterna i meddelandet grundar sig på registerbaserad arbetsmarknadsstatistik och skiljer sig därmed från den statistik som till exempel Statistikcentralen publicerar som har de urvalsbaserade Arbetskraftsundersökningarna (AKU) som grund. Observera att yrkesindelningen från och med december 2014 följer den internationella yrkesklassificeringen ISCO, och följaktligen inte är jämförbar med tidigare publicerade uppgifter.

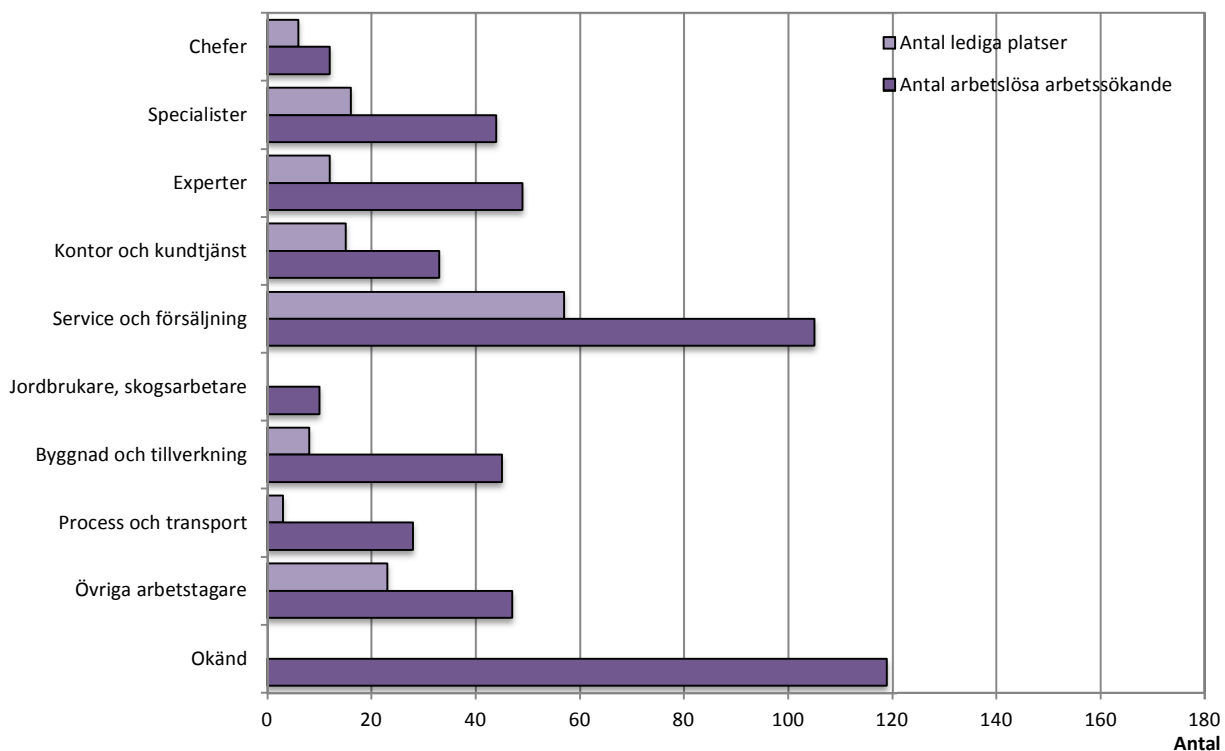
Ungdomsarbetslösheten sjönk i september

Det relativa arbetslöshetsstalet för ungdomar under 25 år var 3,9 procent, i september ifjol var det 4,7 procent. Det relativa arbetslöshetsstalet var samma för kvinnor och män, 3,9 procent. Det relativa arbetslöshetsstalet för de 55 år fyllda var 3,1 procent (3,2 procent i september ifjol). Här var arbetslöshetsstalet 3,0 procent för kvinnorna och 3,3 procent för männen. Antalet långtidsarbetslösa (165 st) var högre än i september ifjol (147 st), och utgör 1,1 procent av arbetskraften (1,0 procent i september ifjol). Av de långtidsarbetslösa var 55 st över 55 år (1,6 procent) och fyra personer under 25 år (0,1 procent). Av de arbetslösa personerna under 25 år hade nio personer varit arbetslösa längre än tre månader (0,6 procent).

Antalet arbetssökande sjönk något

Det totala antalet arbetssökande (inklusive andra än arbetslösa) uppgick till 1 023 personer i slutet av september vilket är sju personer mindre än ett år tidigare. Den relativa arbetslösheten består av arbetssökande personer som antingen är arbetslösa eller permitterade (i september 492 st respektive tio st). Utöver dessa kan även arbetssökande personer med *sysselsättningsstöd* (33 st), *i arbetsprövning/arbetspraktik* (åtta st) samt personer *i sysselsättningsfrämjande utbildning* (97 st) räknas som utan arbete. Enligt Arbets- och näringsministeriet står dock personer i arbetsprövning/arbetspraktik samt personer i utbildning utanför arbetskraften, och räknas således inte som arbetslösa. Personer med sysselsättningsstöd (tidigare kallat *placerade i åtgärder*) räknades tidigare in i begreppet *total arbetslöshet*.

Figur 2: Antal arbetslösa arbetssökande efter yrke, september 2017



Antalet lediga platser minskade

Antalet lediga platser var i september 140 stycken, och det är hela 63 lediga platser färre än ett år tidigare. De lediga platserna i förhållande till antalet arbetslösa arbetssökande var 27,9 procent i september i år, vilket är 13,5 procentenheter lägre än september ifjol. Under september månad tillsattes 204 st lediga platser, vilket är 14 platser mindre än under september ifjol. Av de tillsatta platserna tillsattes ca 60,8 procent inom tre veckor, jämfört med ca 63,8 procent i september ifjol. Flest nyanställningar registrerades i yrkesgruppen *service- och försäljningspersonal* (med 75 st).

Tabell 1: Antal arbetslösa efter kön, personer i sysselsättningsfrämjande åtgärder samt lediga platser

	Arbetslösa arbetssökande, antal			I sysselsättningsfrämjande åtgärder, antal				Lediga platser
	Totalt	Kvinnor	Män	Totalt	syss.stöd	arbetspr.	syss.fr.utbildn.	
2015								
september	517	235	282	132	35	7	90	143
oktober	565	253	312	162	36	13	113	166
november	556	247	309	157	34	14	109	190
december	612	270	342	147	34	14	99	224
2016								
januari	582	252	330	167	30	19	118	419
februari	581	248	333	201	30	17	154	409
mars	532	213	319	220	39	21	160	282
april	501	208	293	200	43	22	135	297
maj	507	242	265	156	41	20	95	265
juni	530	255	275	114	41	14	59	180
juli	575	279	296	99	42	10	47	147
augusti	527	245	282	112	40	4	68	210
september	490	225	265	170	45	10	115	203
oktober	521	235	286	176	44	11	121	139
november	543	256	287	192	45	10	137	150
december	582	270	312	189	36	8	145	221
2017								
januari	591	271	320	213	37	18	158	348
februari	576	274	302	228	40	23	165	385
mars	558	249	309	209	41	18	150	345
april	538	242	296	172	41	17	114	335
maj	516	242	274	135	39	21	75	196
juni	534	251	283	102	35	13	54	180
juli	568	267	301	88	34	11	43	186
augusti	512	235	277	104	33	9	62	210
september	502	235	267	138	33	8	97	140
Förändr. sep. 2016 – sep. 2017, antal	12	10	2	-32	-12	-2	-18	-63

Fotnot: Sysselsättningsstöd handlar om t.ex. personer som är anställda, i läroavtal eller företagare med sysselsättningsstöd. Uppgiften över arbetspr. omfattar personer i exempelvis arbetspraktik eller arbetsprövning, medan personer i sysselsättningsfrämjande utbildning innebär t.ex. svenska för inflyttade (SFI).

Tabell 2: Det relativa arbetslöshetstalet efter kön, personer i sysselsättningsfrämjande åtgärder samt lediga platser (%)

	Relativt arbetslöshetstal, %			I sysselsättningsfrämjande åtgärder, %				Lediga pl/ arbetslösa,%
	Totalt	Kvinnor	Män	Totalt	syss.stöd	arbetspr.	syss.fr.utbildn.	
2014	4,0	3,7	4,4	0,8	0,2	0,1	0,4	35,3
2015	3,8	3,4	4,3	0,9	0,3	0,1	0,6	42,7
2016	3,7	3,3	4,1	1,1	0,3	0,1	0,8	45,0
2015								
september	3,6	3,2	4,0	0,9	0,2	0,0	0,6	27,7
oktober	3,9	3,4	4,4	1,1	0,2	0,1	0,8	29,4
november	3,8	3,4	4,3	1,1	0,2	0,1	0,8	34,2
december	4,2	3,7	4,8	1,0	0,2	0,1	0,7	36,6
2016								
januari	4,0	3,4	4,6	1,2	0,2	0,1	0,8	72,0
februari	4,0	3,4	4,7	1,4	0,2	0,1	1,1	70,4
mars	3,7	2,9	4,5	1,5	0,3	0,1	1,1	53,0
april	3,5	2,8	4,1	1,4	0,3	0,2	0,9	59,3
maj	3,5	3,3	3,7	1,1	0,3	0,1	0,7	52,3
juni	3,7	3,5	3,9	0,8	0,3	0,1	0,4	34,0
juli	4,0	3,8	4,1	0,7	0,3	0,1	0,3	25,6
augusti	3,6	3,3	4,0	0,8	0,3	0,0	0,5	39,8
september	3,4	3,1	3,7	1,2	0,3	0,1	0,8	41,4
oktober	3,6	3,2	4,0	1,2	0,3	0,1	0,8	26,7
november	3,7	3,5	4,0	1,3	0,3	0,1	0,9	27,6
december	4,0	3,7	4,4	1,3	0,2	0,1	1,0	38,0
2017								
januari	3,9	3,6	4,2	1,4	0,2	0,1	1,0	58,9
februari	3,8	3,6	4,0	1,5	0,3	0,2	1,1	66,8
mars	3,7	3,3	4,1	1,4	0,3	0,1	1,0	61,8
april	3,6	3,2	3,9	1,1	0,3	0,1	0,8	62,3
maj	3,4	3,2	3,6	0,9	0,3	0,1	0,5	38,0
juni	3,5	3,3	3,7	0,7	0,2	0,1	0,4	33,7
juli	3,8	3,5	4,0	0,6	0,2	0,1	0,3	32,7
augusti	3,4	3,1	3,6	0,7	0,2	0,1	0,4	41,0
september	3,3	3,1	3,5	0,9	0,2	0,1	0,6	27,9
Förändr. sep. 2016 – sep. 2017, %-enh.	-0,1	0,1	-0,2	-0,3	-0,1	0,0	-0,2	-13,5

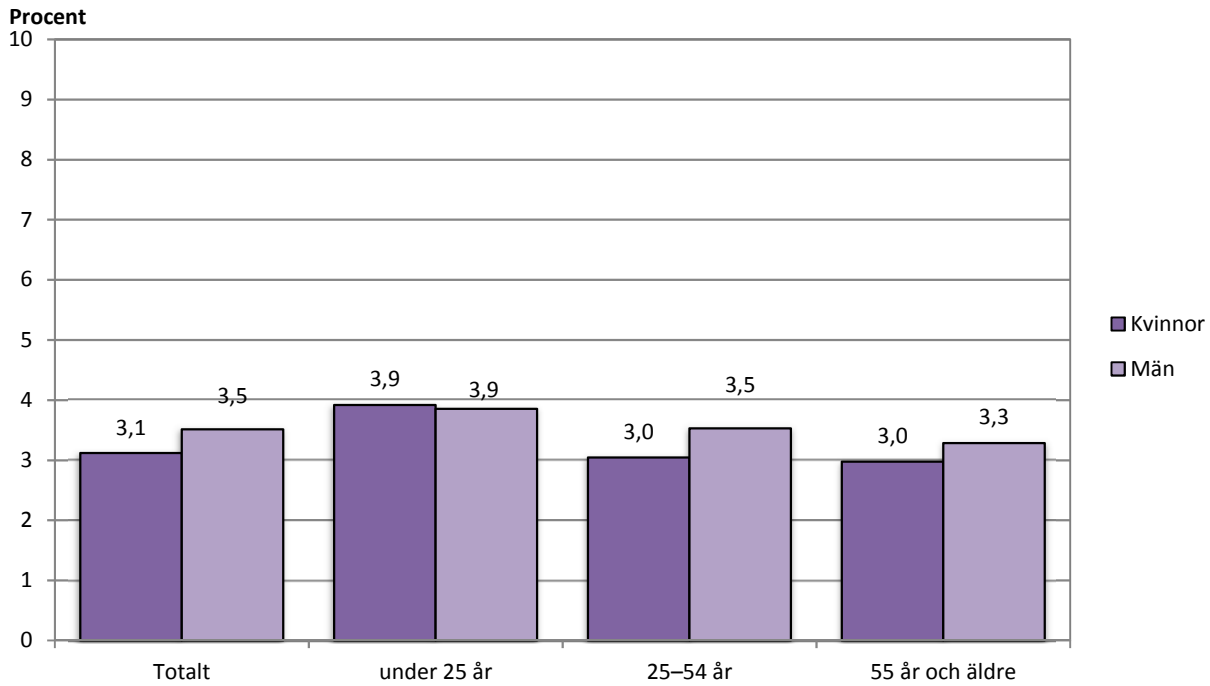
Tabell 3: Relativ arbetslöshet efter ålder och kön, antal och procent

	Under 25 år						55 år och äldre					
	Antal arbetslösa			Relativ arbetslöshetsstal, %			Antal arbetslösa			Relativ arbetslöshetsstal, %		
	Totalt	Kvinnor	Män	Totalt	Kvinnor	Män	Totalt	Kvinnor	Män	Totalt	Kvinnor	Män
2014	110	52	59	7,2	7,0	7,5	107	54	53	3,3	3,2	3,5
2015	85	36	49	5,6	4,8	6,3	112	53	59	3,5	3,1	3,9
2016	81	30	51	5,3	4,1	6,3	108	56	52	3,3	3,2	3,4
2015												
september	82	36	46	5,4	4,8	5,9	111	52	59	3,4	3,0	3,9
oktober	96	43	53	6,3	5,7	6,8	115	56	59	3,6	3,3	3,9
november	75	32	43	4,9	4,3	5,5	115	56	59	3,6	3,3	3,9
december	94	39	55	6,2	5,2	7,1	116	58	58	3,6	3,4	3,9
2016												
januari	89	29	60	5,8	4,0	7,4	112	59	53	3,4	3,4	3,5
februari	92	39	53	6,0	5,4	6,6	115	57	58	3,5	3,3	3,8
mars	92	35	57	6,0	4,8	7,1	102	48	54	3,1	2,8	3,6
april	76	26	50	5,0	3,6	6,2	112	54	58	3,4	3,1	3,8
maj	63	22	41	4,1	3,0	5,1	107	55	52	3,3	3,2	3,4
juni	73	22	51	4,8	3,0	6,3	110	62	48	3,4	3,6	3,2
juli	95	30	65	6,2	4,1	8,1	106	59	47	3,3	3,4	3,1
augusti	92	36	56	6,0	5,0	6,9	101	57	44	3,1	3,3	2,9
september	72	28	44	4,7	3,9	5,5	103	55	48	3,2	3,2	3,2
oktober	77	31	46	5,0	4,3	5,7	105	55	50	3,2	3,2	3,3
november	76	34	42	5,0	4,7	5,2	108	56	52	3,3	3,2	3,4
december	71	25	46	4,6	3,4	5,7	117	59	58	3,6	3,4	3,8
2017												
januari	84	36	48	5,4	4,7	6,0	116	56	60	3,4	3,1	3,7
februari	84	32	52	5,4	4,2	6,5	119	61	58	3,5	3,4	3,6
mars	85	35	50	5,4	4,6	6,2	121	63	58	3,5	3,5	3,6
april	70	23	47	4,5	3,0	5,8	117	62	55	3,4	3,4	3,4
maj	54	17	37	3,4	2,2	4,6	108	59	49	3,2	3,3	3,0
juni	63	29	34	4,0	3,8	4,2	109	59	50	3,2	3,3	3,1
juli	66	33	33	4,2	4,3	4,1	112	56	56	3,3	3,1	3,5
augusti	58	29	29	3,7	3,8	3,6	103	50	53	3,0	2,8	3,3
september	61	30	31	3,9	3,9	3,9	107	54	53	3,1	3,0	3,3
<i>Förändr. sep. 2016 – sep. 2017, % -enh.</i>				<i>-0,8</i>	<i>0,1</i>	<i>-1,6</i>				<i>0,0</i>	<i>-0,2</i>	<i>0,1</i>

Tabell 4: Relativ arbetslöshet efter ålder och arbetslöshetens längd, antal och procent

	Långtidsarbetslösa, 6 mån +								Arbetslösa, 3 mån +	
	Alla åldrar		Under 25 år		25–54 år		55 år och äldre		Under 25 år	
	Antal	Procent	Antal	Procent	Antal	Procent	Antal	Procent	Antal	Procent
2014	154	1,1	10	0,7	89	0,9	55	1,7	38	2,5
2015	155	1,1	8	0,5	90	0,9	58	1,8	24	1,6
2016	157	1,1	8	0,5	90	0,9	59	1,8	24	1,5
2015										
september	138	1,0	4	0,3	83	0,9	51	1,6	16	1,0
oktober	136	0,9	2	0,1	78	0,8	56	1,7	16	1,0
november	146	1,0	2	0,1	85	0,9	59	1,8	18	1,2
december	154	1,1	2	0,1	92	0,9	60	1,9	21	1,4
2016										
januari	148	1,0	5	0,3	85	0,9	58	1,8	20	1,3
februari	165	1,1	10	0,7	92	0,9	63	1,9	28	1,8
mars	178	1,2	11	0,7	104	1,1	63	1,9	30	2,0
april	177	1,2	7	0,5	104	1,1	66	2,0	22	1,4
maj	172	1,2	8	0,5	104	1,1	60	1,8	18	1,2
juni	157	1,1	8	0,5	89	0,9	60	1,8	19	1,2
juli	163	1,1	9	0,6	97	1,0	57	1,8	30	2,0
augusti	158	1,1	8	0,5	95	1,0	55	1,7	28	1,8
september	147	1,0	8	0,5	85	0,9	54	1,7	19	1,2
oktober	134	0,9	6	0,4	71	0,7	57	1,8	20	1,3
november	137	0,9	8	0,5	74	0,8	55	1,7	25	1,6
december	146	1,0	8	0,5	83	0,9	55	1,7	25	1,6
2017										
januari	152	1,0	12	0,4	86	0,8	54	1,6	26	1,7
februari	152	1,0	11	0,3	86	0,8	55	1,6	25	1,6
mars	150	1,0	10	0,3	81	0,8	59	1,7	26	1,7
april	173	1,1	8	0,2	99	1,0	66	1,9	26	1,7
maj	157	1,0	4	0,1	89	0,9	64	1,9	15	1,0
juni	158	1,0	3	0,1	94	0,9	61	1,8	17	1,1
juli	173	1,1	3	0,1	110	1,1	60	1,8	17	1,1
augusti	167	1,1	2	0,1	113	1,1	52	1,5	18	1,1
september	165	1,1	4	0,1	106	1,0	55	1,6	9	0,6
<i>Förändr. sep. 2016 – sep. 2017, % -enh.</i>		<i>0,1</i>		<i>-0,4</i>		<i>0,2</i>		<i>-0,1</i>		<i>-0,7</i>

Figur 3: Det relativa arbetslöshetstalet efter ålder och kön (%) i september år 2017



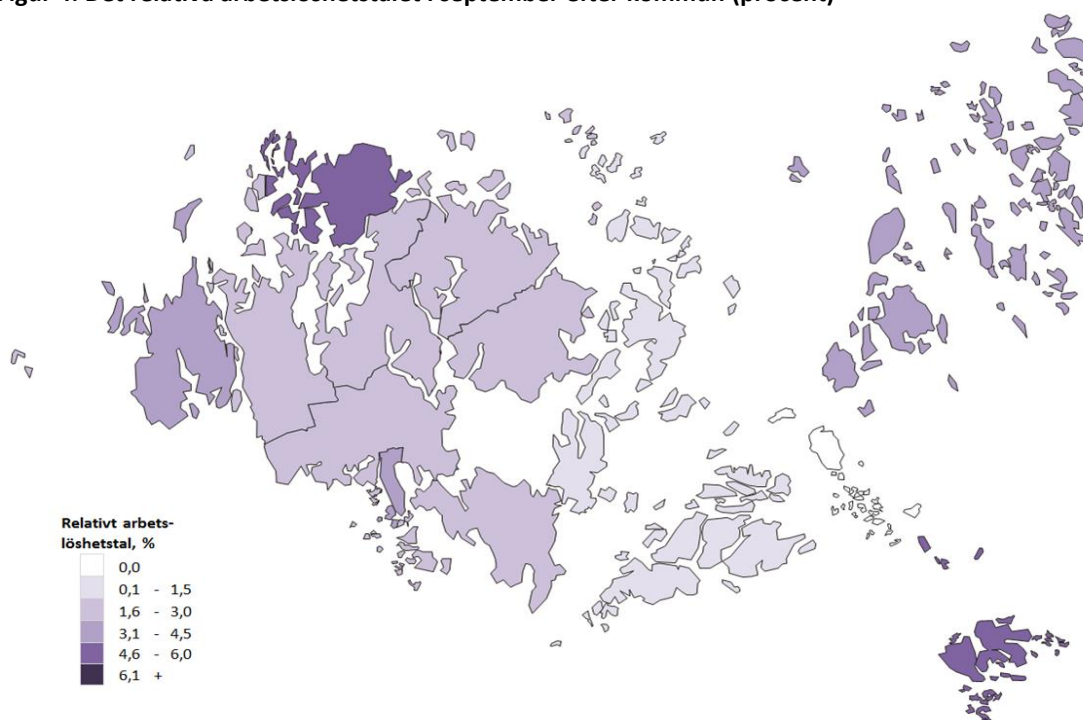
Tabell 5: Antal arbetslösa efter region och ålder

	Mariehamn				Landskommuner			
	Totalt	Under 25 år	25-54 år	55 år och äldre	Totalt	Under 25 år	25-54 år	55 år och äldre
2014	306	59	203	44	273	51	160	62
2015	276	42	189	45	276	43	167	67
2016	271	42	185	44	272	39	168	64
2015								
september	263	39	174	50	254	43	150	61
oktober	277	45	184	48	288	51	170	67
november	256	29	179	48	300	46	187	67
december	304	42	211	51	308	52	191	65
2016								
januari	291	44	199	48	291	45	182	64
februari	287	44	194	49	294	48	180	66
mars	271	52	177	42	261	40	161	60
april	245	37	168	40	256	39	145	72
maj	253	29	182	42	254	34	155	65
juni	275	41	189	45	255	32	158	65
juli	292	49	198	45	283	46	176	61
augusti	272	48	182	42	255	44	152	59
september	246	39	166	41	244	33	149	62
oktober	254	42	176	36	267	35	163	69
november	257	38	177	42	286	39	181	66
december	285	38	194	53	297	33	200	64
2017								
januari	296	39	205	52	295	45	186	64
februari	289	40	196	53	287	44	177	66
mars	279	44	179	56	279	41	173	65
april	276	41	181	54	262	29	170	63
maj	281	32	200	49	235	22	154	59
juni	286	34	199	53	248	29	163	56
juli	294	35	209	50	274	31	181	62
augusti	270	33	192	45	242	25	159	58
september	264	34	184	46	238	27	150	61
<i>Förändr. sep. 2016 – sep. 2017, antal</i>	18	-5	18	5	-6	-6	1	-1

Tabell 6: Det relativa arbetslöshetstalet efter kommun, procent

	2014	2015	2016	sep. 2016	sep. 2017	<i>förändring sep. 2016 – sep. 2017, %-enh.</i>
Brändö	3,1	3,1	5,0	5,1	3,5	-1,6
Eckerö	3,8	4,3	4,5	3,3	3,8	0,5
Finström	3,5	3,6	3,6	3,2	2,8	-0,4
Föglö	2,2	1,2	0,9	1,8	0,7	-1,1
Geta	5,3	4,9	4,0	2,5	5,5	3,1
Hammarland	3,8	3,8	3,1	3,2	2,5	-0,7
Jomala	2,7	2,8	2,8	2,4	2,7	0,3
Kumlinge	5,0	4,2	3,3	2,6	3,1	0,6
Kökar	4,4	4,8	4,2	6,4	5,2	-1,2
Lemland	2,3	2,5	2,2	1,9	2,3	0,4
Lumparland	1,7	2,1	2,1	2,1	1,0	-1,1
Saltvik	3,4	2,9	3,4	2,9	2,4	-0,5
Sottunga	0,6	-	0,6	-	-	-
Sund	4,2	4,8	4,2	4,7	2,1	-2,6
Vårdö	3,0	2,2	2,3	1,1	1,0	-0,1
Mariehamn	5,2	4,7	4,6	4,2	4,3	0,1
Landskomm.	3,2	3,2	3,1	2,8	2,6	-0,2
-Landsbygden	3,2	3,3	3,2	2,8	2,7	-0,1
-Skärgården	3,1	2,6	2,8	2,9	2,2	-0,7
Hela Åland	4,0	3,8	3,7	3,4	3,3	-0,1

Figur 4: Det relativa arbetslöshetstalet i september efter kommun (procent)



Tabell 7: Arbetssökande efter utbildningsnivå och arbetsmarknadsstatus

Arbetsmarknadsstatus	Totalt	Utbildningsnivå							
		Lägre grund-nivå	Högre grund-nivå	Mellan-nivå	Lägsta högre nivå	Lägre högskole-nivå	Högre högskole-nivå	Forskar-utbildning	Okänd nivå
2014	1 042	55	236	468	84	80	65	5	50
2015	1 050	57	243	455	84	84	66	5	56
2016	1 084	71	264	454	81	87	68	5	54
2016									
september	1 030	66	236	437	79	86	70	4	52
oktober	1 053	70	246	443	83	87	68	3	53
november	1 101	72	267	460	87	88	68	4	55
december	1 124	73	270	477	88	96	63	4	53
2017									
januari	1 158	69	271	502	90	99	64	4	59
februari	1 169	74	263	515	91	100	67	5	54
mars	1 151	73	270	501	81	96	72	4	54
april	1 117	73	260	479	80	93	74	4	54
maj	1 096	68	248	470	76	99	76	3	56
juni	1 077	72	249	463	69	94	74	3	53
juli	1 114	74	255	477	70	102	76	3	57
augusti	1 057	70	234	464	67	98	66	3	55
september	1 023	64	222	464	68	90	59	2	54
sysselsättningsstöd	33	3	6	20	1	1	1	-	1
i arbete	264	11	48	128	17	24	21	-	15
arbetslös	492	27	121	211	34	41	30	2	26
permitterad	10	1	-	9	-	-	-	-	-
förkortad arbetsvecka	4	-	1	2	-	1	-	-	-
utanför arbetskraften (t.ex. sjukskrivna)	115	2	29	58	13	6	2	-	5
arbetslöshetspension	-	-	-	-	-	-	-	-	-
i arbetsprövning eller i arbetspraktik	8	1	2	3	-	2	-	-	-
i sysselsättningsfrämjande utbildning	97	19	15	33	3	15	5	-	7

Fotnot: I antalet sökande ingår även sökande bosatta utanför Åland. Lägre grundnivå innefattar sedan januari 2013 även sådana som ej fullföljt en grundutbildning. Obs! Tabellen ovan illustrerar situationen den 1.1.2017, till skillnad från de övriga tabellerna som visar situationen den 9.1.2017

Tabell 8: Tillsatta platser efter tillsättningstid (i dygn) och yrke

Yrke	Totalt	Antal dagar									
		0–	4–	8–	15–	22–	29–	43–	61–	91–	Över
2014	176	9	6	21	56	23	21	11	15	11	5
2015	199	6	8	28	63	24	25	14	18	8	4
2016	213	5	8	33	74	23	23	18	18	10	2
2016											
september	218	3	16	47	73	18	23	16	7	6	9
oktober	183	7	5	19	95	21	12	18	4	2	-
november	146	9	6	17	56	15	12	25	4	2	-
december	134	-	2	26	83	5	7	10	1	-	-
2017											
januari	130	6	4	33	35	23	8	6	-	7	8
februari	247	3	5	21	93	19	49	42	7	7	1
mars	347	14	6	23	115	62	31	40	40	14	2
april	375	5	4	42	113	40	34	125	9	1	2
maj	320	5	9	39	109	23	29	20	32	54	-
juni	163	5	5	34	67	12	11	5	2	22	-
juli	115	4	9	12	27	8	34	4	5	12	-
augusti	197	5	9	34	33	24	36	11	15	22	8
september	204	7	7	51	59	24	14	30	8	4	-
Chefer	8	-	-	3	2	3	-	-	-	-	-
Specialister	19	-	-	7	7	2	2	-	-	1	-
Experter	26	2	1	4	14	2	1	1	1	-	-
Kontors- och kundtjänstpersonal	18	-	1	9	3	4	1	-	-	-	-
Service- och försäljningspersonal	75	3	1	23	22	11	5	2	7	1	-
Jordbrukare, skogsarbetare m.fl.	2	1	-	-	1	-	-	-	-	-	-
Byggnads- och tillverkningsarb. etc.	5	-	1	-	1	-	-	1	-	2	-
Process- och transportarbetare	31	-	-	2	3	-	1	25	-	-	-
Övriga arbetstagare	20	1	3	3	6	2	4	1	-	-	-
Okänd	-	-	-	-	-	-	-	-	-	-	-

Fotnot: Från och med juni 2014 följer yrkesindelningen den internationella ISCO-klassificeringen.

Kvartalsöversikt

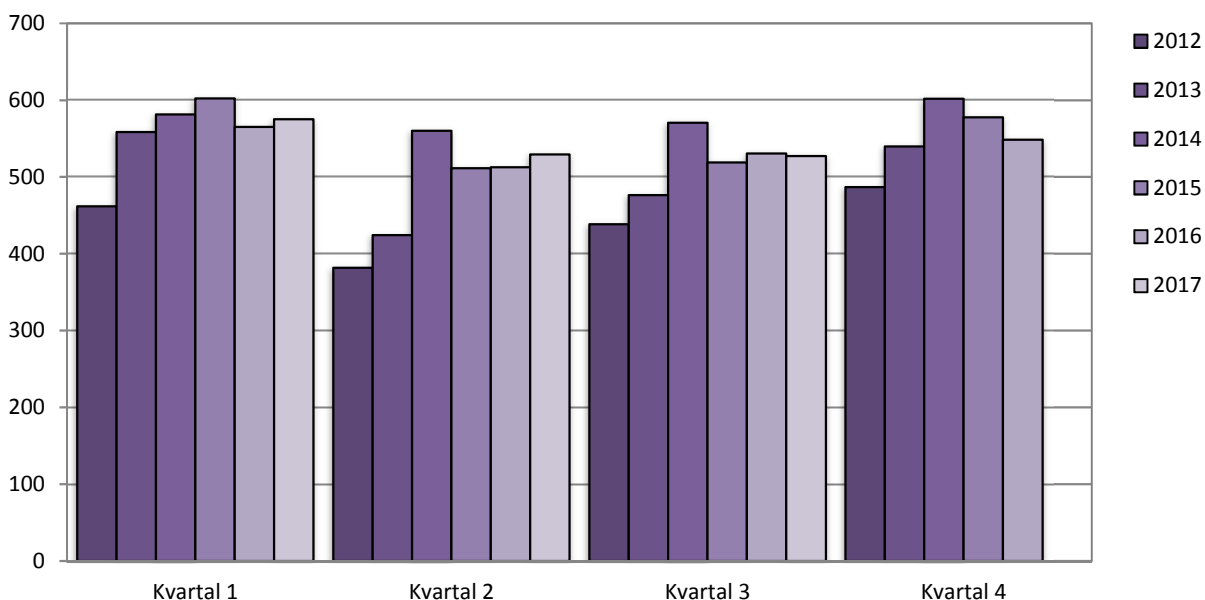
Arbetslöshetstalet sjönk under det tredje kvartalet 2017

Det relativa arbetslöshetstalet var under det tredje kvartalet 2017 i genomsnitt 3,5 procent. Jämfört med det tredje kvartalet 2016 sjönk arbetslöshetstalet (3,7 procent det tredje kvartalet 2016). Under det tredje kvartalet 2017 var kvinnornas genomsnittliga relativa arbetslöshetstal 3,3 procent, medan männens var 3,7 procent.

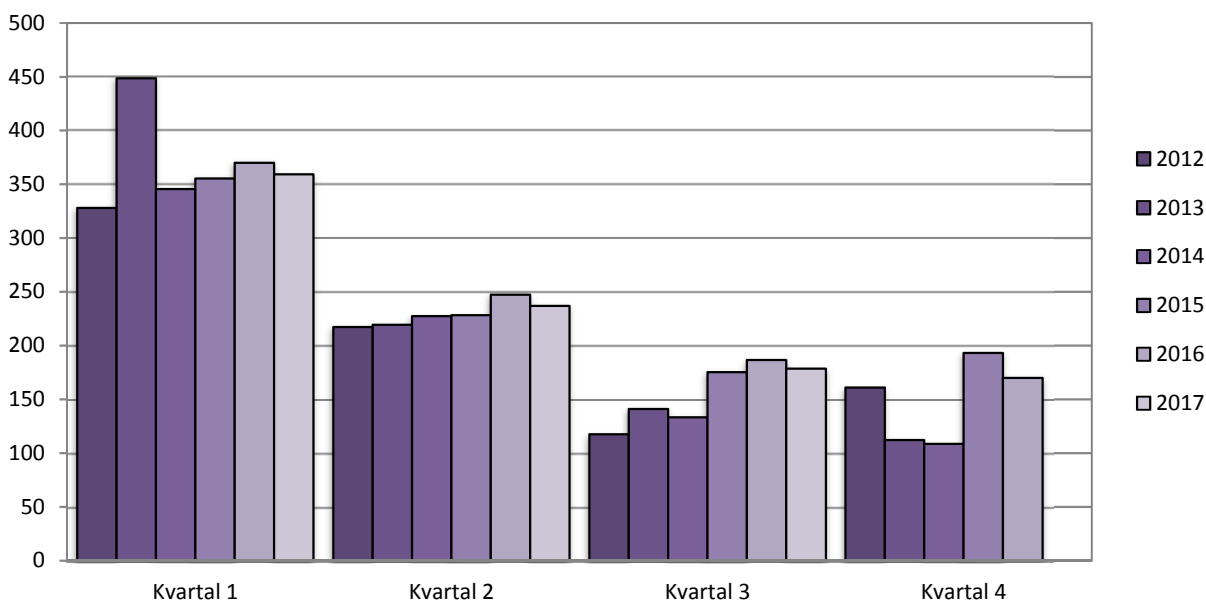
Under det tredje kvartalet 2017 var ungefär 0,7 procent av arbetskraften sysselsatta i sysselsättningsfrämjande åtgärder (*sysselsättningsstöd*, 0,2 procent, *arbetsprövning/arbetspraktik*, 0,1 procent, eller *i sysselsättningsfrämjande utbildning*, 0,4 procent). Under det tredje kvartalet 2016 var ungefär 0,9 procent av arbetskraften sysselsatta i sysselsättningsfrämjande åtgärder.

Antalet lediga platser var under det tredje kvartalet 2017 i genomsnitt 179 st, medan antalet under det tredje kvartalet 2016 var i genomsnitt 187 st. Antalet lediga platser i förhållande till arbetslösa under det tredje kvartalet 2017 var i genomsnitt 33,9 procent, en nedgång med 1,7 procentenheter från det tredje kvartalet 2016.

Figur 5: Arbetslösa arbetssökande år 2012–2017 (kvartalsmedeltal)



Figur 6: Lediga platser år 2012–2017 (kvartalsmedeltal)



Kvartalsöversikt

Arbetslösa, placerade genom åtgärder och lediga platser, antal (kvartalsmedeltal)

	Arbetslösa arbetssökande, antal			I sysselsättningsfrämjande åtgärder, antal				Lediga platser
	Totalt	Kvinnor	Män	Totalt	syss.stöd	arbetspr.	syss.fr.utbildn.	
2012:1	462	201	261	328
2012:2	382	181	201	217
2012:3	438	231	208	118
2012:4	487	226	261	161
2013:1	559	242	317	84	53	12	19	449
2013:2	424	191	234	97	48	9	40	219
2013:3	476	222	255	77	45	5	28	141
2013:4	540	246	294	146	50	5	91	112
2014:1	582	260	322	144	37	22	84	346
2014:2	560	259	301	86	39	19	29	227
2014:3	571	273	297	82	31	5	46	133
2014:4	602	281	321	132	34	12	86	109
2015:1	602	265	337	169	38	17	113	355
2015:2	511	235	276	94	42	10	42	228
2015:3	519	239	280	99	35	6	58	175
2015:4	578	257	321	155	35	14	107	193
2016:1	565	238	327	196	33	19	144	370
2016:2	513	235	278	157	42	19	96	247
2016:3	531	250	281	127	42	8	77	187
2016:4	549	254	295	186	42	10	134	170
2017:1	575	265	310	217	39	20	158	359
2017:2	529	245	284	136	38	17	81	237
2017:3	527	246	282	110	33	9	67	179
<i>Förändr. 2016:3 – 2017:3, antal</i>	-3	-4	1	-17	-9	1	-9	-8

Arbetslösa, placerade genom åtgärder och lediga platser, %

	Relativt arbetslöshetstal, %			I sysselsättningsfrämjande åtgärder, %				Lediga pl/ arbetslösa,%
	Totalt	Kvinnor	Män	Totalt	syss.stöd	arbetspr.	syss.fr.utbildn.	
2012:1	3,3	2,8	3,7	71,3
2012:2	2,7	2,5	2,9	57,0
2012:3	3,1	3,2	3,0	26,9
2012:4	3,4	3,2	3,7	32,9
2013:1	4,0	3,4	4,6	0,6	0,4	0,1	0,1	80,0
2013:2	3,0	2,6	3,4	0,7	0,3	0,1	0,3	51,6
2013:3	3,4	3,1	3,7	0,5	0,3	0,0	0,2	29,7
2013:4	3,8	3,4	4,2	1,0	0,4	0,0	0,6	20,7
2014:1	4,0	3,6	4,5	1,0	0,3	0,2	0,6	59,4
2014:2	3,9	3,6	4,2	0,6	0,3	0,1	0,2	40,5
2014:3	4,0	3,7	4,2	0,6	0,2	0,0	0,3	23,3
2014:4	4,2	3,8	4,5	0,9	0,2	0,1	0,6	18,1
2015:1	4,2	3,6	4,7	1,2	0,3	0,1	0,8	59,1
2015:2	3,5	3,2	3,9	0,6	0,3	0,1	0,3	44,6
2015:3	3,6	3,3	3,9	0,7	0,2	0,0	0,4	33,7
2015:4	4,0	3,5	4,5	1,1	0,2	0,1	0,7	33,4
2016:1	3,9	3,2	4,6	1,4	0,2	0,1	1,0	65,1
2016:2	3,5	3,2	3,9	1,1	0,3	0,1	0,7	48,5
2016:3	3,7	3,4	3,9	0,9	0,3	0,1	0,5	35,6
2016:4	3,8	3,4	4,1	1,3	0,3	0,1	0,9	30,8
2017:1	3,8	3,5	4,1	1,4	0,3	0,1	1,0	62,5
2017:2	3,5	3,3	3,7	0,9	0,3	0,1	0,5	44,7
2017:3	3,5	3,3	3,7	0,7	0,2	0,1	0,4	33,9
<i>Förändr. 2016:3 – 2017:3, %-enh.</i>	-0,2	-0,1	-0,2	-0,1	-0,1	0,0	-0,1	-1,7

ÅS
UP



Ålandsvägen 26
PB 1187

AX - 22 111 MARIEHAMN