

## Arbetslöshetsituationen oktober 2019

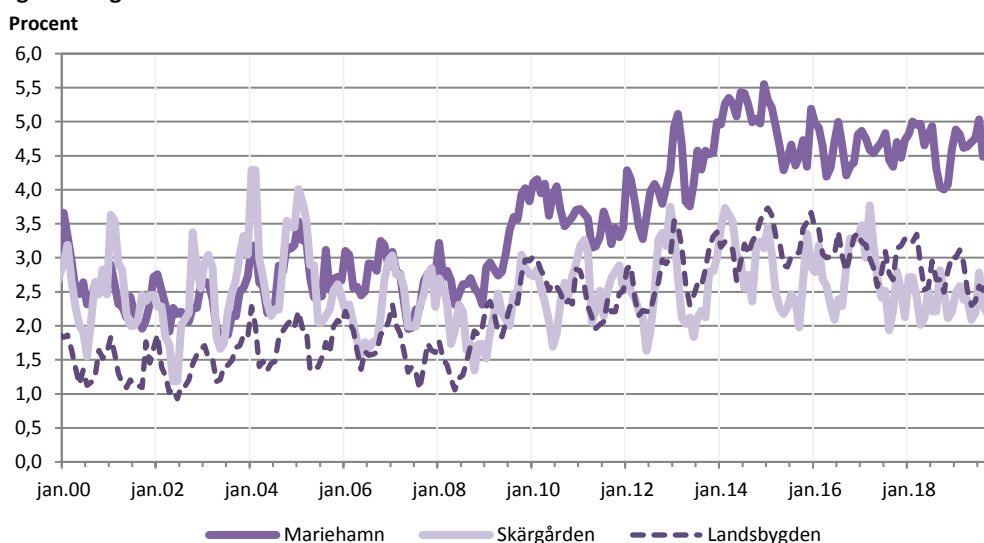
### Det relativa arbetslöshetsstalet 3,4 procent i oktober

I oktober var det relativa arbetslöshetsstalet i genomsnitt 3,4 procent, det är en ökning från 3,1 procent i oktober ifjol. För kvinnorna var det relativa arbetslöshetsstalet 3,0 procent medan det var 3,8 procent för männen. I oktober var 1,0 procent av arbetskraften sysselsatta i sysselsättningsfrämjande åtgärder (*sysselsättningsstöd, arbetsprövning/arbetspraktik eller i sysselsättningsfrämjande utbildning*).

### Det relativa arbetslöshetsstalet sjönk i skärgården

En regionvis jämförelse visar att arbetslöshetsstalet i Mariehamn i oktober var 4,5 procent (4,0 procent i oktober ifjol). På landsbygden var arbetslöshetsstalet i oktober ca 2,8 procent (2,5 procent i oktober ifjol) medan det i skärgården sjönk till ca 2,0 procent (2,5 procent i oktober ifjol). Bland de åländska kommunerna var arbetslöshetsstalet i oktober högst i Sund med 5,1 procent medan det var lägst i Föglö med 1,2 procent.

Figur 1: Regionala arbetslöshetsstal år 2000–2019



### Beskrivning av statistiken

Detta statistikmeddelande innehåller uppgifter om arbetslöshetsituationen på Åland den 1.11.2019. Statistikmeddelandet är framtaget i samarbete med Ålands arbetsmarknads- och studieservicemyndighet, som även bidrar med dataunderlag. Uppgifterna i meddelandet grundar sig på registerbaserad arbetsmarknadsstatistik och skiljer sig därmed från den statistik som till exempel Statistikcentralen publicerar som har de urvalsbaserade Arbetskraftsundersökningarna (AKU) som grund. Arbetslöshetsuppgifter baserade på AKU tenderar vara väsentligt lägre än den registerbaserade arbetsmarknadsstatistiken.

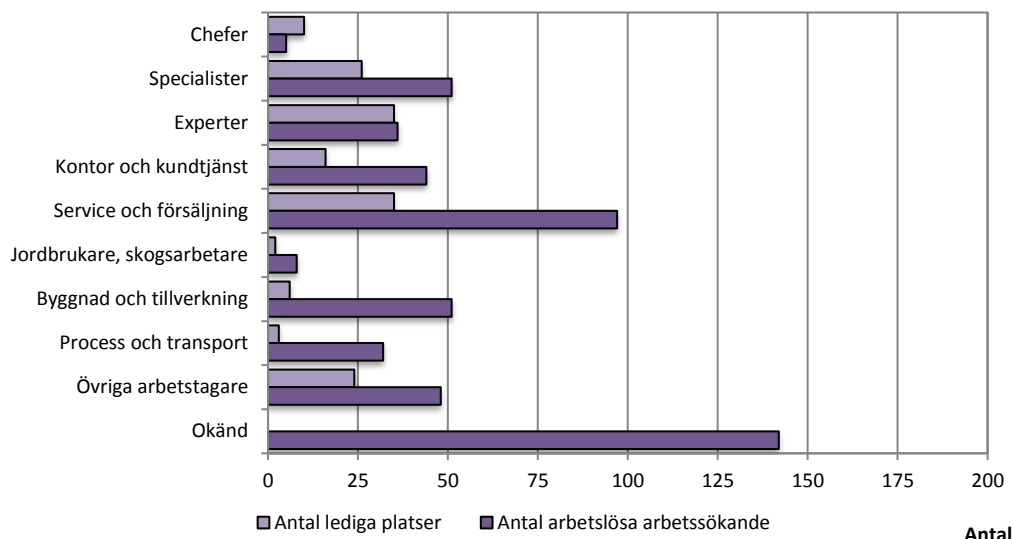
### Ungdomsarbetslösheten högre i oktober

Det relativa arbetslöshetstalet för ungdomar under 25 år var 5,4 procent, i oktober ifjol var det 5,1 procent. För kvinnor var ungdomsarbetslöshetstalet lägre än för männen, 3,7 procent jämfört med 6,9 procent. Det relativa arbetslöshetstalet för de 55 år fyllda var 3,4 procent (3,1 procent i oktober ifjol). Här var arbetslöshetstalet 2,9 procent för kvinnorna och 4,1 procent för männen. Antalet långtidsarbetslösa (168 stycken) var marginellt högre än i oktober ifjol (167 stycken), och utgör 1,1 procent av arbetskraften (samma som i oktober ifjol). Av de långtidsarbetslösa var 56 stycken över 55 år (1,6 procent) och elva personer under 25 år (0,3 procent). Av de arbetslösa personerna under 25 år hade 22 personer varit arbetslösa längre än tre månader (1,5 procent).

### Antalet arbetsökande ökade

Det totala antalet arbetsökande (inklusive andra än arbetslösa) uppgick till 1 141 personer i slutet av oktober vilket är 49 personer mer än ett år tidigare. Den relativa arbetslösheten består av arbetsökande personer som antingen är arbetslösa eller permitterade, i oktober 515 stycken respektive tre stycken (inklusive boende utanför Åland). Utöver dessa kan även arbetsökande personer med *sysselsättningsstöd* (33 stycken), i *arbetsprövning/arbetspraktik* (sju stycken) samt personer i *sysselsättningsfrämjande utbildning* (119 stycken) räknas som utan arbete. Enligt Arbets- och näringsministeriet står dock personer i arbetsprövning/arbetspraktik samt personer i utbildning utanför arbetskraften, och räknas således inte som arbetslösa. Personer med sysselsättningsstöd (tidigare kallat placerade i åtgärder) räknades tidigare in i begreppet *total arbetslöshet*.

Figur 2: Antal arbetslösa arbetsökande efter yrke, oktober 2019



### Antalet tillsatta platser ökade

Antalet lediga platser var i oktober 157 stycken, och det är en plats mer än i oktober 2018. De lediga platserna i förhållande till antalet arbetslösa arbetsökande var 30,4 procent i oktober i år, vilket är 3,0 procentenheter mindre än oktober ifjol. Under oktober månad tillsattes 302 stycken lediga platser vilket är hela 158 platser fler än under oktober ifjol. Av de tillsatta platserna tillsattes ca 54,6 procent inom tre veckor, jämfört med ca 66,7 procent i oktober ifjol. Flest nyanställningar registrerades i yrkesgruppen *service- och försäljningspersonal* (med 122 stycken).

**Tabell 1: Antal arbetslösa efter kön, personer i sysselsättningsfrämjande åtgärder samt lediga platser**

	Arbetslösa arbetssökande, antal			I sysselsättningsfrämjande åtgärder, antal				Lediga platser
	Totalt	Kvinnor	Män	Totalt	syss.stöd	arbetspr. syss.fr.utbildn.		
<b>2017</b>								
oktober	567	259	308	148	38	10	100	160
november	553	250	303	176	42	9	125	176
december	573	257	316	183	41	13	129	227
<b>2018</b>								
januari	583	262	321	189	43	13	133	507
februari	589	256	333	181	39	19	123	518
mars	592	254	338	173	37	22	114	411
april	553	237	316	172	37	21	114	389
maj	505	216	289	141	42	17	82	328
juni	521	231	290	100	46	7	47	245
juli	557	257	300	91	41	5	45	215
augusti	498	209	289	148	42	5	101	236
september	487	209	278	155	39	9	107	158
oktober	467	203	264	186	40	7	139	156
november	492	203	289	209	41	10	158	179
december	543	237	306	186	41	14	131	262
<b>2019</b>								
januari	563	236	327	198	36	11	151	482
februari	569	244	325	200	37	14	149	529
mars	540	221	319	195	36	13	146	501
april	508	203	305	186	33	18	135	440
maj	491	213	278	159	36	16	107	359
juni	500	226	274	126	36	16	74	226
juli	541	249	292	100	30	13	57	217
augusti	498	212	286	138	32	17	89	205
september	526	243	283	134	36	13	85	133
oktober	517	229	288	159	33	7	119	157
<b>Förändr. okt. 2018 –</b>								
<b>okt. 2019, antal</b>	<b>50</b>	<b>26</b>	<b>24</b>	<b>-27</b>	<b>-7</b>	<b>0</b>	<b>-20</b>	<b>1</b>

Fotnot: Sysselsättningsstöd handlar om t.ex. personer som är anställda, i läroavtal eller företagare med sysselsättningsstöd. Uppgiften över arbetsprövning omfattar personer i exempelvis arbetspraktik eller arbetsprövning, medan personer i sysselsättningsfrämjande utbildning innebär t.ex. svenska för inflyttade (SFI).

**Tabell 2: Det relativa arbetslöshetstalet efter kön, personer i sysselsättningsfrämjande åtgärder samt lediga platser**

	Relativt arbetslöshetstal, %			I sysselsättningsfrämjande åtgärder, %				Lediga pl/ arbetslösa,%
	Totalt	Kvinnor	Män	Totalt	syss.stöd	arbetspr. syss.fr.utbildn.		
<b>2016</b>	<b>3,7</b>	<b>3,3</b>	<b>4,1</b>	<b>1,1</b>	<b>0,3</b>	<b>0,1</b>	<b>0,8</b>	<b>45,0</b>
<b>2017</b>	<b>3,6</b>	<b>3,4</b>	<b>3,9</b>	<b>1,0</b>	<b>0,2</b>	<b>0,1</b>	<b>0,7</b>	<b>43,6</b>
<b>2018</b>	<b>3,5</b>	<b>3,1</b>	<b>4,0</b>	<b>1,1</b>	<b>0,3</b>	<b>0,1</b>	<b>0,7</b>	<b>55,3</b>
<b>2017</b>								
oktober	3,7	3,4	4,1	1,0	0,3	0,1	0,7	28,2
november	3,7	3,3	4,0	1,2	0,3	0,1	0,8	31,8
december	3,8	3,4	4,2	1,2	0,3	0,1	0,9	39,6
<b>2018</b>								
januari	3,9	3,5	4,2	1,3	0,3	0,1	0,9	87,0
februari	3,9	3,4	4,4	1,2	0,3	0,1	0,8	87,9
mars	3,9	3,4	4,5	1,1	0,2	0,1	0,8	69,4
april	3,7	3,2	4,2	1,1	0,2	0,1	0,8	70,3
maj	3,3	2,9	3,8	0,9	0,3	0,1	0,5	65,0
juni	3,5	3,1	3,8	0,7	0,3	0,0	0,3	47,0
juli	3,7	3,4	4,0	0,6	0,3	0,0	0,3	38,6
augusti	3,3	2,8	3,8	1,0	0,3	0,0	0,7	47,4
september	3,2	2,8	3,7	1,0	0,3	0,1	0,7	32,4
oktober	3,1	2,7	3,5	1,2	0,3	0,0	0,9	33,4
november	3,3	2,7	3,8	1,4	0,3	0,1	1,0	36,4
december	3,6	3,2	4,0	1,2	0,3	0,1	0,9	48,3
<b>2019</b>								
januari	3,7	3,1	4,3	1,3	0,2	0,1	1,0	85,6
februari	3,8	3,2	4,3	1,3	0,2	0,1	1,0	93,0
mars	3,6	2,9	4,2	1,3	0,2	0,1	1,0	92,8
april	3,4	2,7	4,0	1,2	0,2	0,1	0,9	86,6
maj	3,2	2,8	3,7	1,0	0,2	0,1	0,7	73,1
juni	3,3	3,0	3,6	0,8	0,2	0,1	0,5	45,2
juli	3,6	3,3	3,9	0,7	0,2	0,1	0,4	40,1
augusti	3,3	2,8	3,8	0,9	0,2	0,1	0,6	41,2
september	3,5	3,2	3,7	0,9	0,2	0,1	0,6	25,3
oktober	3,4	3,0	3,8	1,0	0,2	0,0	0,8	30,4
<b>Förändr. okt. 2018 –</b>								
<b>okt. 2019, %-enh.</b>	<b>0,3</b>	<b>0,3</b>	<b>0,3</b>	<b>-0,2</b>	<b>0,0</b>	<b>0,0</b>	<b>-0,1</b>	<b>-3,0</b>

**Tabell 3: Relativ arbetslöshet efter ålder och kön, antal och procent**

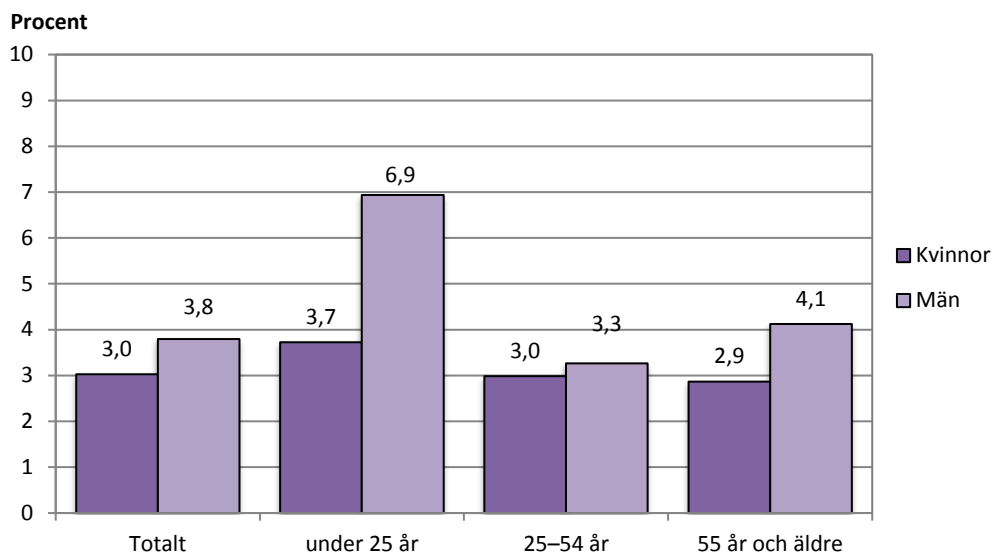
	Under 25 år						55 år och äldre					
	Antal arbetslösa			Relativt arbetslöshetsstal, %			Antal arbetslösa			Relativt arbetslöshetsstal, %		
	Totalt	Kvinnor	Män	Totalt	Kvinnor	Män	Totalt	Kvinnor	Män	Totalt	Kvinnor	Män
<b>2016</b>	81	30	51	5,3	4,1	6,3	108	56	52	3,3	3,2	3,4
<b>2017</b>	70	31	40	4,5	4,0	4,9	115	58	57	3,3	3,2	3,5
<b>2018</b>	73	26	47	4,9	3,7	6,1	123	58	65	3,6	3,2	4,0
<b>2017</b>												
oktober	75	38	37	4,8	5,0	4,6	116	54	62	3,4	3,0	3,8
november	72	35	37	4,6	4,6	4,6	119	57	62	3,5	3,1	3,8
december	72	30	42	4,6	3,9	5,2	127	61	66	3,7	3,4	4,1
<b>2018</b>												
januari	80	33	47	5,4	4,6	6,1	128	58	70	3,7	3,2	4,4
februari	73	28	45	4,9	3,9	5,9	138	62	76	4,0	3,4	4,7
mars	75	26	49	5,1	3,7	6,4	139	63	76	4,0	3,4	4,7
april	71	24	47	4,8	3,4	6,1	126	57	69	3,7	3,1	4,3
maj	57	20	37	3,9	2,8	4,8	123	57	66	3,6	3,1	4,1
juni	68	27	41	4,6	3,8	5,4	120	57	63	3,5	3,1	3,9
juli	76	32	44	5,2	4,5	5,8	127	60	67	3,7	3,3	4,2
augusti	67	19	48	4,5	2,7	6,3	123	60	63	3,6	3,3	3,9
september	71	24	47	4,8	3,4	6,1	116	55	61	3,4	3,0	3,8
oktober	75	28	47	5,1	3,9	6,1	107	51	56	3,1	2,8	3,5
november	78	25	53	5,3	3,5	6,9	105	51	54	3,1	2,8	3,4
december	82	28	54	5,6	3,9	7,1	118	60	58	3,4	3,3	3,6
<b>2019</b>												
januari	83	28	55	5,8	4,0	7,5	132	66	66	3,9	3,6	4,2
februari	82	34	48	5,7	4,9	6,5	134	65	69	3,9	3,5	4,4
mars	84	32	52	5,9	4,6	7,1	126	56	70	3,7	3,0	4,4
april	76	23	53	5,3	3,3	7,2	131	57	74	3,8	3,1	4,7
maj	70	22	48	4,9	3,2	6,5	117	59	58	3,4	3,2	3,7
juni	71	25	46	5,0	3,6	6,3	118	56	62	3,4	3,0	3,9
juli	74	27	47	5,2	3,9	6,4	121	57	64	3,5	3,1	4,1
augusti	71	25	46	5,0	3,6	6,3	115	51	64	3,4	2,8	4,1
september	78	30	48	5,4	4,3	6,5	120	59	61	3,5	3,2	3,9
oktober	77	26	51	5,4	3,7	6,9	118	53	65	3,4	2,9	4,1
<i>Förändr. okt. 2018 – okt. 2019, % -enh.</i>				0,3	-0,2	0,8				0,3	0,1	0,6

Fotnot: För årsmedeltalet kan summan av kvinnor och män avvika från totaluppgiften på grund av avrundning.

**Tabell 4: Relativ arbetslöshet efter ålder och arbetslöshetens längd, antal och procent**

	Långtidsarbetslösa, 6 mån +								Arbetslösa, 3 mån +	
	Alla åldrar		Under 25 år		25-54 år		55 år och äldre		Under 25 år	
	Antal	Procent	Antal	Procent	Antal	Procent	Antal	Procent	Antal	Procent
<b>2016</b>	157	1,1	8	0,5	90	0,9	59	1,8	24	1,5
<b>2017</b>	161	1,1	5	0,2	97	1,0	58	1,7	18	1,2
<b>2018</b>	176	1,2	6	0,2	102	1,0	69	2,0	21	1,4
<b>2017</b>										
oktober	169	1,1	3	0,1	108	1,1	58	1,7	12	0,8
november	152	1,0	3	0,1	92	0,9	57	1,7	9	0,6
december	166	1,1	2	0,1	104	1,0	60	1,8	19	1,2
<b>2018</b>										
januari	160	1,1	3	0,1	97	1,0	60	1,7	24	1,6
februari	175	1,2	3	0,1	107	1,1	65	1,9	21	1,4
mars	200	1,3	7	0,2	124	1,2	69	2,0	26	1,8
april	205	1,4	6	0,2	125	1,2	74	2,2	26	1,8
maj	186	1,2	6	0,2	113	1,1	67	2,0	19	1,3
juni	171	1,1	6	0,2	98	1,0	67	2,0	18	1,2
juli	189	1,3	5	0,1	112	1,1	72	2,1	18	1,2
augusti	183	1,2	6	0,2	102	1,0	75	2,2	22	1,5
september	174	1,2	6	0,2	92	0,9	76	2,2	20	1,4
oktober	167	1,1	5	0,1	91	0,9	71	2,1	14	0,9
november	148	1,0	7	0,2	76	0,7	65	1,9	18	1,2
december	159	1,1	8	0,2	84	0,8	67	2,0	27	1,8
<b>2019</b>										
januari	153	1,0	7	0,2	80	0,8	66	1,9	33	2,3
februari	163	1,1	10	0,3	85	0,8	68	2,0	32	2,2
mars	171	1,1	11	0,3	92	0,9	68	2,0	30	2,1
april	188	1,2	16	0,5	99	1,0	73	2,1	35	2,4
maj	181	1,2	16	0,5	99	1,0	66	1,9	32	2,2
juni	193	1,3	16	0,5	105	1,0	72	2,1	35	2,4
juli	203	1,3	18	0,5	110	1,1	75	2,2	36	2,5
augusti	181	1,2	14	0,4	100	1,0	67	2,0	31	2,2
september	175	1,2	13	0,4	100	1,0	62	1,8	30	2,1
oktober	168	1,1	11	0,3	101	1,0	56	1,6	22	1,5
<i>Förändr. okt. 2018 – okt. 2019, % -enh.</i>		0,0		0,2		0,1		-0,4		0,6

Figur 3: Det relativa arbetslöshetsstalet efter ålder och kön (%) i oktober år 2019



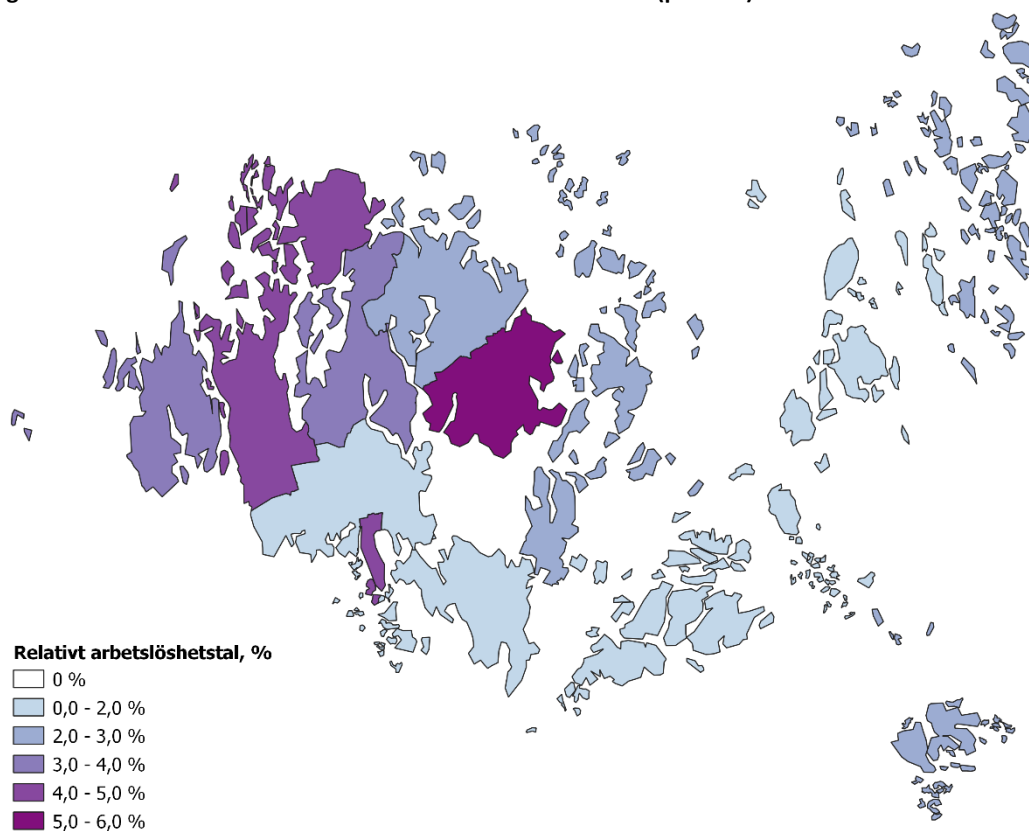
Tabell 5: Antal arbetslösa efter region och ålder

	Mariehamn				Landskommuner			
	Totalt	Under 25 år	25-54 år	55 år och äldre	Totalt	Under 25 år	25-54 år	55 år och äldre
<b>2016</b>	269	42	184	44	270	39	167	64
<b>2017</b>	282	38	193	51	267	32	171	64
<b>2018</b>	276	40	181	55	257	32	156	68
<b>2017</b>								
oktober	286	46	191	49	281	29	185	67
november	272	40	184	48	281	32	178	71
december	288	38	199	51	285	34	175	76
<b>2018</b>								
januari	289	40	194	55	294	40	181	73
februari	300	38	204	58	289	35	174	80
mars	297	38	202	57	295	37	176	82
april	298	39	203	56	255	32	153	70
maj	279	35	188	56	226	22	137	67
juni	288	41	192	55	233	27	141	65
juli	296	42	196	58	261	34	158	69
augusti	259	41	158	60	239	26	150	63
september	242	37	148	57	245	34	152	59
oktober	240	41	150	49	227	34	135	58
november	244	45	154	45	248	33	155	60
december	276	48	180	48	267	34	163	70
<b>2019</b>								
januari	294	47	187	60	269	36	161	72
februari	290	43	189	58	279	39	164	76
mars	278	42	180	56	262	42	150	70
april	279	43	174	62	229	33	127	69
maj	283	41	185	57	208	29	119	60
juni	286	43	186	57	214	28	125	61
juli	303	42	206	55	238	32	140	66
augusti	270	37	179	54	228	34	133	61
september	288	51	181	56	238	27	147	64
oktober	273	45	175	53	244	32	147	65
<i>Förändr. okt. 2018 –</i>								
<i>okt. 2019, antal</i>	33	4	25	4	17	-2	12	7

**Tabell 6: Det relativa arbetslöshetstalet efter kommun, procent**

	2016	2017	2018	okt. 2018	okt. 2019	förändring okt. 2018 – okt. 2019, %-enh.
Brändö	5,0	4,2	3,1	3,5	2,7	-0,9
Eckerö	4,5	4,3	3,7	4,2	3,6	-0,6
Finström	3,6	3,4	4,0	3,5	3,9	0,4
Föglö	0,9	1,6	1,3	1,6	1,2	-0,4
Geta	4,0	5,5	5,0	3,7	4,0	0,4
Hammarland	3,1	3,1	3,4	3,2	4,3	1,1
Jomala	2,8	2,7	2,3	1,9	1,6	-0,2
Kumlinge	3,3	2,9	3,3	2,6	1,3	-1,3
Kökar	4,2	4,8	4,5	3,8	2,6	-1,2
Lemland	2,2	2,2	2,0	1,9	1,6	-0,3
Lumparland	2,1	1,5	1,6	1,0	2,1	1,1
Saltvik	3,4	2,9	2,4	1,9	2,3	0,4
Sottunga	0,6	-	0,8	1,9	1,9	0,1
Sund	4,2	3,1	3,7	2,6	5,1	2,4
Vårdö	2,3	1,8	1,6	2,0	2,5	0,5
Mariehamn	4,6	4,6	4,6	4,0	4,5	0,5
Landskomm.	3,1	3,0	2,8	2,5	2,7	0,2
-Landsbygden	3,2	3,0	2,9	2,5	2,8	0,3
-Skärgården	2,8	2,7	2,4	2,5	2,0	-0,5
<b>Hela Åland</b>	<b>3,7</b>	<b>3,6</b>	<b>3,5</b>	<b>3,1</b>	<b>3,4</b>	<b>0,3</b>

**Figur 4: Det relativa arbetslöshetstalet i oktober efter kommun (procent)**



**Tabell 7: Arbetssökande efter utbildningsnivå och arbetsmarknadsstatus**

Arbetsmarknadsstatus	Totalt	Utbildningsnivå							
		Lägre grundnivå	Högre grundnivå	Mellan- nivå	Lägsta högre nivå	Lägre högskole- nivå	Högre högskole- nivå	Forskar- utbildning	Okänd nivå
<b>2016</b>	<b>1 084</b>	<b>71</b>	<b>264</b>	<b>454</b>	<b>81</b>	<b>87</b>	<b>68</b>	<b>5</b>	<b>54</b>
<b>2017</b>	<b>1 112</b>	<b>71</b>	<b>254</b>	<b>490</b>	<b>75</b>	<b>97</b>	<b>66</b>	<b>3</b>	<b>56</b>
<b>2018</b>	<b>1 129</b>	<b>71</b>	<b>271</b>	<b>489</b>	<b>67</b>	<b>99</b>	<b>69</b>	<b>4</b>	<b>59</b>
<b>2018</b>									
oktober	1 092	62	257	484	65	95	72	3	54
november	1 151	73	278	502	67	100	68	3	60
december	1 173	68	275	518	68	108	65	3	68
<b>2019</b>									
januari	1 192	71	293	517	74	97	67	2	71
februari	1 186	67	287	516	74	92	68	3	79
mars	1 176	70	277	510	75	95	67	3	79
april	1 145	66	264	499	78	94	63	3	78
maj	1 144	65	265	486	76	103	67	3	79
juni	1 114	65	260	459	71	104	73	4	78
juli	1 129	65	262	464	74	110	75	4	75
augusti	1 096	63	248	471	72	105	69	3	65
september	1 116	56	264	484	71	106	71	3	61
<b>oktober</b>	<b>1 141</b>	<b>57</b>	<b>264</b>	<b>504</b>	<b>67</b>	<b>103</b>	<b>76</b>	<b>3</b>	<b>67</b>
sysselsättningsstöd	33	4	14	10	1	2	1	-	1
i arbete	362	15	74	168	22	38	24	1	20
arbetslös	515	22	120	231	31	46	42	1	22
permitterad	3	-	2	1	-	-	-	-	-
förkortad arbetsvecka	4	1	-	2	-	1	-	-	-
utanför arbetskraften (t.ex. sjukskrivna)	98	2	25	45	9	9	4	-	4
arbetslöshetspension	-	-	-	-	-	-	-	-	-
i arbetsprövning eller i arbetspraktik	7	-	1	4	2	-	-	-	-
i sysselsättningsfrämjande utbildning	119	13	28	43	2	7	5	1	20

Fotnot: I antalet sökande ingår även sökande bosatta utanför Åland. Lägre grundnivå innefattar sedan oktober 2013 även sådana som ej fullföljt en grundutbildning.

**Tabell 8: Tillsatta platser efter tillsättningstid (i dygn) och yrke**

Yrke	Totalt	Antal dagar									
		0–	4–	8–	15–	22–	29–	43–	61–	91–	Över
<b>2016</b>	<b>213</b>	<b>5</b>	<b>8</b>	<b>33</b>	<b>74</b>	<b>23</b>	<b>23</b>	<b>18</b>	<b>18</b>	<b>10</b>	<b>2</b>
<b>2017</b>	<b>207</b>	<b>5</b>	<b>6</b>	<b>30</b>	<b>68</b>	<b>24</b>	<b>23</b>	<b>24</b>	<b>12</b>	<b>13</b>	<b>3</b>
<b>2018</b>	<b>221</b>	<b>5</b>	<b>5</b>	<b>26</b>	<b>81</b>	<b>32</b>	<b>22</b>	<b>21</b>	<b>9</b>	<b>15</b>	<b>6</b>
<b>2018</b>											
oktober	144	3	4	17	72	12	10	3	16	6	1
november	147	3	4	27	79	12	9	9	3	-	1
december	125	1	1	14	62	17	12	2	2	9	5
<b>2019</b>											
januari	165	-	4	18	67	21	14	24	6	8	3
februari	255	5	1	20	114	35	30	18	25	6	1
mars	297	2	5	37	67	74	52	16	36	7	1
april	408	2	3	38	102	50	41	31	95	43	3
maj	302	10	9	37	126	31	25	15	17	23	9
juni	302	15	9	44	97	23	18	14	31	36	15
juli	125	6	8	12	39	12	23	2	1	18	4
augusti	210	3	7	26	78	12	34	15	9	9	17
september	213	4	8	19	110	13	9	7	2	11	30
<b>oktober</b>	<b>302</b>	<b>15</b>	<b>9</b>	<b>44</b>	<b>97</b>	<b>23</b>	<b>18</b>	<b>14</b>	<b>31</b>	<b>36</b>	<b>15</b>
Chefer	8	-	-	2	5	1	-	-	-	-	-
Specialister	28	-	-	4	15	7	1	-	-	1	-
Experter	37	1	-	3	18	7	2	-	-	6	-
Kontors- och kundtjänstpersonal	16	1	3	3	2	2	2	-	3	-	-
Service- och försäljningspersonal	122	2	3	23	35	2	7	7	27	12	4
Jordbrukare, skogsarbetare m.fl.	10	6	-	1	2	-	1	-	-	-	-
Byggnads- och tillverkningsarb. etc.	17	1	-	3	1	-	1	2	1	7	1
Process- och transportarbetare	17	2	2	-	3	3	1	5	-	-	1
Övriga arbetstagare	47	2	1	5	16	1	3	-	-	10	9
Okänd	-	-	-	-	-	-	-	-	-	-	-

Fotnot: Från och med oktober 2014 följer yrkesindelningen den internationella ISCO-klassificeringen.

ÅS  
UP



Ålandsvägen 26  
PB 1187  
AX - 22 111 MARIEHAMN