

Jonas Karlsson, Ålands statistik- och utredningsbyrå

Arbetsmarknad 2014:11

(tel. 018-25 581)

2.12.2014

Casper Wrede, Ålands arbetsmarknads- och studieservicemyndighet

(tel. 018-25 316)

Arbetslöshetsituationen – november 2014

Arbetslöshetsgraden 4,1 procent i november

I november var den öppna arbetslöshetsgraden i genomsnitt 4,1 procent, i november ifjol var den öppna arbetslöshetsgraden 3,8 procent. Den totala arbetslöshetsgraden (vilken inkluderar 34 personer i sysselsättningsåtgärder) uppgick till 4,3 procent, och var för de åländska männen 4,8 procent och för de åländska kvinnorna 3,9 procent.

Arbetslöshetsgraden för ungdomar under 25 år var 7,9 procent, i november ifjol var den 8,6 procent. Arbetslösheten för de 55 år fyllda var 3,4 procent, i november ifjol var andelen 2,9 procent. Antalet långtidsarbetslösa (166 st) ökade märkbart jämfört med november ifjol (97 st), och utgör 1,2 procent av arbetskraften (0,7 procent ifjol).

Arbetslöshetsgraden högst i Eckerö

En regionvis jämförelse visar att arbetslöshetsgraden i Mariehamn ökade i november till 5,0 procent, i november ifjol var den 4,5 procent. På landsbygden var arbetslöshetsgraden i november 3,5 procent (3,3 procent i november ifjol) medan den i skärgården ökade till 3,2 procent (2,8 procent i november ifjol). Bland de åländska kommunerna var arbetslöshetsgraden i november högst i Eckerö (med 5,8 procent) medan det fortsättningsvis inte fanns några arbetslösa i Sottunga i november.

Antalet lediga platser minskade

Antalet lediga platser var i november 89 stycken (inklusive 8 platser utanför Åland), och det är 18 platser mindre än jämfört med situationen ett år tidigare. De lediga platserna i förhållande till antalet öppet arbetslösa var 15,0 procent i november i år, vilket är 5,0 procentenheter mindre än november ifjol. Det säsongrensade trendvärdet för den öppna arbetslösheten uppgick i november till 4,1 procent och den totala arbetslösheten till 4,3 procent, de lediga platsernas andel av arbetslösa uppgick till 29,7 procent. Det totala antalet arbetssökande (inklusive andra än arbetslösa) uppgick till 1 078 st i slutet av november vilket är 92 personer fler än ett år tidigare. Under november månad tillsattes 144 st lediga platser, vilket är hela 55 platser fler än under november ifjol. Av de tillsatta platserna tillsattes ca 59,0 procent inom tre veckor, jämfört med ca 61,8 procent i november ifjol. Flest nyanställningar registrerades i yrkesgruppen *specialister* (med 55 st). Av samtliga tillsatta tjänster var endast två sjöarbetsplatser.

Beskrivning av statistiken

Detta statistikmeddelande innehåller uppgifter om arbetslöshetsituationen på Åland den 1.12.2014. Statistikmeddelandet är framtaget i samarbete med Ålands arbetsmarknads- och studieservicemyndighet, som även bidrar med dataunderlag. Uppgifterna i meddelandet grundar sig på registerbaserad arbetsmarknadsstatistik och skiljer sig därmed från den statistik som till exempel Statistikcentralen publicerar som har de urvalsbaserade Arbetskraftsundersökningarna (AKU) som grund. Observera att yrkesindelningen från och med juni 2014 följer den internationella yrkesklassificeringen ISCO, och följaktligen inte är jämförbar med tidigare publicerade uppgifter.

Arbetslösa, placerade genom åtgärder och lediga platser, antal

	Öppet arbetslösa, antal			Arbetslösa, antal totalt			Placerade gm åtgärder, tot.	Lediga platser
	Totalt	Kvinnor	Män	Totalt	Kvinnor	Män		
2012								
november	480	219	261	535	238	297	55	106
december	508	232	276	561	249	312	53	226
2013								
januari *	578	255	323	629	270	359	51	464
februari	576	253	323	626	268	358	50	509
mars	522	218	304	579	234	345	57	373
april	433	183	250	488	198	290	55	307
maj	407	186	221	455	201	254	48	200
juni	433	203	230	475	215	260	42	151
juli	477	223	254	519	234	285	42	167
augusti	459	213	246	503	225	278	44	139
september	493	229	264	542	242	300	49	117
oktober	520	237	283	571	249	322	51	92
november	533	241	292	585	254	331	52	107
december	566	259	307	613	269	344	47	138
2014								
januari	564	250	314	602	257	345	38	319
februari	591	261	330	630	269	361	39	376
mars	590	268	322	625	276	349	35	342
april	580	256	324	620	263	357	40	334
maj	530	244	286	571	252	319	41	209
juni	571	278	293	606	286	320	35	139
juli	585	289	296	616	294	322	31	153
augusti	566	267	299	596	273	323	30	134
september	561	264	297	592	270	322	31	113
oktober	579	262	317	612	268	344	33	121
november	592	276	316	626	282	344	34	89
Förändr. nov. 2013 – nov. 2014, antal								
	59	35	24	41	28	13	-18	-18

Arbetslösa, placerade genom åtgärder och lediga platser, %

	Arbetslöshetsgrad (öppen), %			Total arbetslöshetsgrad, %			Placerade gm åtgärder, %	Lediga pl/ arbetslösa, %
	Totalt	Kvinnor	Män	Totalt	Kvinnor	Män		
2011								
	2,8	2,6	3,0	3,1	2,9	3,4	0,4	54,4
2012								
	3,1	2,9	3,3	3,5	3,1	3,8	0,3	47,0
2013								
	3,5	3,1	4,0	3,9	3,3	4,5	0,3	45,5
2012								
november	3,4	3,1	3,7	3,8	3,3	4,3	0,4	22,1
december	3,6	3,2	4,0	4,0	3,5	4,5	0,4	44,5
2013								
januari *	4,1	3,5	4,7	4,5	3,8	5,2	0,4	80,3
februari	4,1	3,5	4,7	4,4	3,7	5,2	0,4	88,4
mars	3,7	3,0	4,4	4,1	3,3	5,0	0,4	71,5
april	3,1	2,5	3,6	3,5	2,8	4,2	0,4	70,9
maj	2,9	2,6	3,2	3,2	2,8	3,7	0,3	49,1
juni	3,1	2,8	3,3	3,4	3,0	3,7	0,3	34,9
juli	3,4	3,1	3,7	3,7	3,3	4,1	0,3	35,0
augusti	3,2	3,0	3,5	3,6	3,1	4,0	0,3	30,3
september	3,5	3,2	3,8	3,8	3,4	4,3	0,3	23,7
oktober	3,7	3,3	4,1	4,0	3,5	4,6	0,4	17,7
november	3,8	3,3	4,2	4,1	3,5	4,8	0,4	20,1
december	4,0	3,6	4,4	4,3	3,7	5,0	0,3	24,4
2014								
januari	3,9	3,4	4,4	4,2	3,5	4,8	0,3	56,6
februari	4,1	3,6	4,6	4,4	3,7	5,1	0,3	63,6
mars	4,1	3,7	4,5	4,3	3,8	4,9	0,2	58,0
april	4,0	3,5	4,5	4,3	3,6	5,0	0,3	57,6
maj	3,7	3,3	4,0	4,0	3,5	4,5	0,3	39,4
juni	4,0	3,8	4,1	4,2	3,9	4,5	0,2	24,3
juli	4,1	4,0	4,2	4,3	4,0	4,5	0,2	26,2
augusti	3,9	3,7	4,2	4,1	3,7	4,5	0,2	23,7
september	3,9	3,6	4,2	4,1	3,7	4,5	0,2	20,1
oktober	4,0	3,6	4,5	4,2	3,7	4,8	0,2	20,9
november	4,1	3,8	4,4	4,3	3,9	4,8	0,2	15,0
Förändr. nov. 2013 – nov. 2014, % -enh.								
	0,3	0,4	0,2	0,2	0,3	0,1	-0,1	-5,0

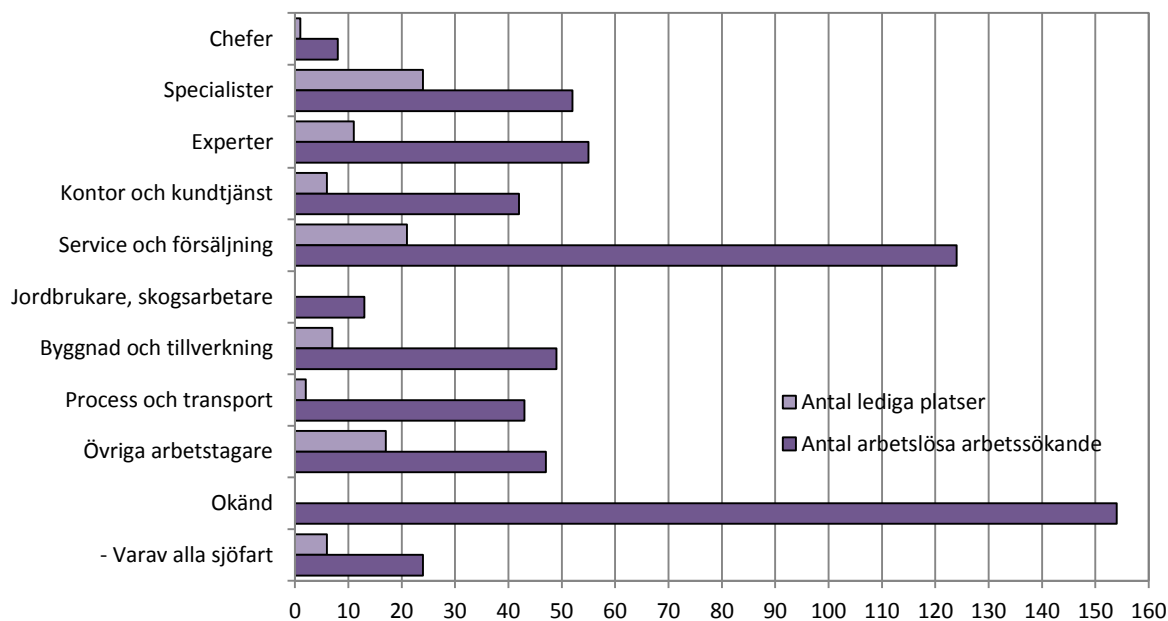
*) OBS - januari månads uppgifter gäller situationen den 18.2.2013, på grund av tekniska problem vid framtagningen av dataunderlag.

Arbetslöshetsgrader för särskilda kategorier av arbetskraften, % öppet arbetslösa

	Under 25 år		55 år och äldre		Långtidsarbetslösa totalt, 6 mån +		Långtidsarbetslösa, 55 år och äldre	
	Antal	Procent	Antal	Procent	Antal	Procent	Antal	Procent
2011	80	6,1	75	2,4	84	0,6	33	1,1
2012	91	7,0	80	2,5	97	0,7	34	1,1
2013	107	8,1	89	2,8	115	0,8	41	1,3
2012								
november	103	7,9	94	3,0	102	0,7	34	1,1
december	86	6,6	100	3,2	108	0,8	36	1,1
2013								
januari *	144	10,9	100	3,1	118	0,8	42	1,3
februari	141	10,6	101	3,2	120	0,8	41	1,3
mars	123	9,3	95	3,0	134	0,9	45	1,4
april	94	7,1	81	2,5	143	1,0	46	1,4
maj	70	5,3	68	2,1	122	0,9	38	1,2
juni	84	6,3	78	2,4	116	0,8	38	1,2
juli	86	6,5	84	2,6	117	0,8	38	1,2
augusti	87	6,6	88	2,8	107	0,8	38	1,2
september	114	8,6	86	2,7	101	0,7	40	1,3
oktober	109	8,2	93	2,9	91	0,6	37	1,2
november	114	8,6	94	2,9	97	0,7	40	1,3
december	114	8,6	98	3,1	117	0,8	44	1,4
2014								
januari	104	6,8	100	3,1	116	0,8	46	1,4
februari	125	8,2	100	3,1	140	1,0	49	1,5
mars	117	7,7	106	3,3	164	1,1	56	1,8
april	110	7,2	103	3,2	165	1,1	56	1,8
maj	91	6,0	97	3,0	158	1,1	54	1,7
juni	103	6,8	104	3,3	156	1,1	52	1,6
juli	96	6,3	104	3,3	164	1,1	55	1,7
augusti	105	6,9	110	3,4	153	1,1	56	1,8
september	113	7,4	112	3,5	140	1,0	56	1,8
oktober	125	8,2	110	3,4	146	1,0	54	1,7
november	120	7,9	109	3,4	166	1,2	60	1,9
Förändr. nov. 2013 – nov. 2014, % -enh.		-0,7		0,5		0,5		0,6

*) OBS - januari månads uppgifter gäller situationen den 18.2.2013, på grund av tekniska problem vid framtagningen av dataunderlag.

Figur 1: Antal öppet arbetslösa arbetssökande och lediga platser enligt yrke, november 2014

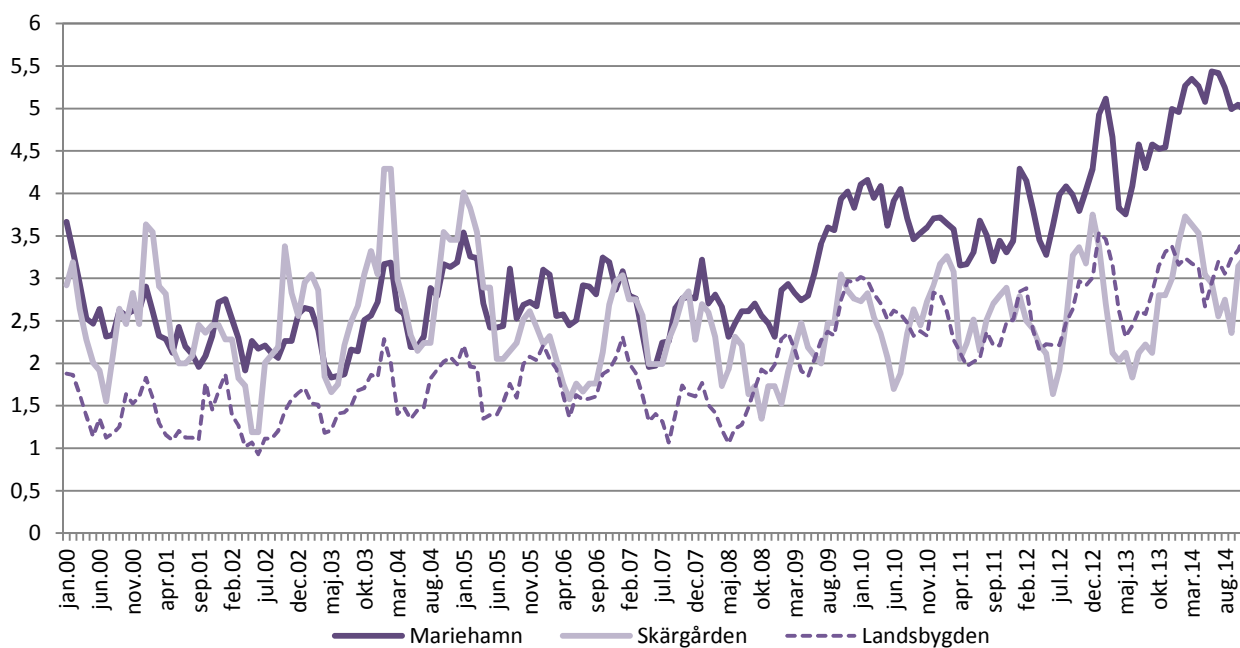


Fotnot: Från och med juni 2014 följer yrkesindelningen den internationella ISCO-klassificeringen.

Öppet arbetslösa per kommun, procent

	2011	2012	2013	nov. 2013	nov. 2014	förändring nov. 2013 – nov. 2014, %-enh.
Brändö	2,7	4,2	2,6	2,2	3,0	0,9
Eckerö	4,7	4,4	4,2	5,4	5,8	0,4
Finström	3,0	3,2	3,5	3,9	3,9	-0,1
Föglö	2,8	3,3	1,7	1,8	2,5	0,7
Geta	3,6	3,2	4,9	6,6	5,2	-1,4
Hammarland	2,3	2,8	3,6	4,2	4,1	-0,2
Jomala	1,4	2,0	2,4	2,7	3,1	0,5
Kumlinge	3,2	1,5	2,9	4,9	5,1	0,2
Kökar	2,8	1,6	3,9	6,1	4,7	-1,4
Lemland	2,1	2,0	2,2	1,9	1,8	-0,1
Lumparland	0,8	1,7	1,8	2,7	1,0	-1,7
Saltvik	2,5	2,4	2,7	3,0	3,9	0,9
Sottunga	1,4	1,7	1,8	1,8	-	-1,8
Sund	2,0	2,8	3,2	3,1	4,4	1,4
Vårdö	2,2	1,8	2,3	1,6	3,1	1,6
Mariehamn	3,4	3,9	4,5	4,5	5,0	0,4
Landskomm.	2,3	2,6	2,9	3,2	3,5	0,3
-Landsbygden	2,3	2,6	3,0	3,3	3,5	0,2
-Skärgården	2,7	2,6	2,4	2,8	3,2	0,4
Hela Åland	2,8	3,1	3,5	3,8	4,1	0,3

Figur 2: Regionala arbetslöshetsgrader år 2000-2014 (öppen arbetslöshet)



Arbetsökande efter utbildningsnivå och arbetsmarknadsstatus

Arbetsmarknadsstatus	Totalt	Utbildningsnivå							
		Lägre grundnivå	Högre grundnivå	Mellan- nivå	Lägsta högre nivå	Lägre högskole- nivå	Högre högskole- nivå	Forskar- utbildning	Okänd nivå
2011	837	54	218	387	75	51	31	3	19
2012	878	51	226	398	76	51	48	2	26
2013	948	54	242	419	74	62	56	3	39
2013									
november	986	54	239	430	75	70	63	4	51
december	1 033	62	241	440	80	77	76	4	53
2014									
januari	1 036	62	241	450	88	70	71	4	50
februari	1 048	61	243	460	86	78	67	5	48
mars	1 051	56	239	475	82	78	70	5	46
april	1 056	53	247	465	82	77	76	5	51
maj	998	50	241	439	80	77	67	5	39
juni	1 013	51	232	456	77	86	65	5	41
juli	1 032	51	223	476	76	89	67	4	46
augusti	996	52	223	462	74	74	59	5	47
september	1 019	54	222	475	84	72	56	5	51
oktober	1 069	52	244	481	91	78	59	5	59
november	1 078	55	242	478	94	85	62	5	57
placerad	34	4	7	17	3	-	2	-	1
i arbete	228	12	33	107	31	17	12	1	15
arbetslös	587	26	133	258	46	55	36	2	31
permitterad	5	-	1	2	-	1	1	-	-
förkortad arbetsvecka	8	1	1	4	1	-	-	-	1
utanför arbetskraften	111	10	27	53	8	4	4	1	4
arbetslöshetspension	2	-	-	1	1	-	-	-	-
i syss.främjande service	13	-	3	10	-	-	-	-	-
i utbildning	90	2	37	26	4	8	7	1	5

Fotnot: I antalet sökande ingår även sökande bosatta utanför Åland. Lägre grundnivå innefattar sedan januari 2013 även sådana som ej fullföljt en grundutbildning. Klassificering av arbetsmarknadsstatus har ändrats från början av år 2013.

Tillsatta platser efter tillsättningsstid (i dygn) och yrke

Yrke	Totalt	Antal dagar									
		0 –	4 –	8 –	15 –	22 –	29 –	43 –	61 –	91 –	Över
2011	179	8	10	31	49	20	22	12	13	12	2
2012	174	10	6	29	54	22	17	8	10	12	7
2013	188	6	9	36	49	23	20	14	21	10	2
2013											
november	89	5	6	18	26	14	3	10	2	4	1
december	94	3	3	19	40	11	3	2	12	1	-
2014											
januari	117	7	7	13	33	22	28	2	1	3	1
februari	225	13	4	20	76	47	22	17	12	5	9
mars	337	21	8	33	122	42	79	4	23	4	1
april	259	15	3	20	87	37	34	4	40	18	1
maj	256	11	6	22	68	35	20	23	31	37	3
juni	184	4	7	26	45	17	11	16	30	26	2
juli	82	5	6	5	24	9	9	8	7	6	3
augusti	185	4	5	44	44	10	25	17	14	11	11
september	116	7	3	14	62	7	9	2	7	3	2
oktober	110	5	7	12	27	13	8	8	8	6	16
november	144	8	9	15	53	26	5	24	2	1	1
Chefer	9	-	-	2	5	1	1	-	-	-	-
Specialister	55	-	-	5	21	8	-	21	-	-	-
Experter	25	3	1	3	7	8	2	-	-	1	-
Kontors- och kundtjänstpersonal	6	-	1	1	2	1	-	1	-	-	-
Service- och försäljningspersonal	30	2	1	1	17	4	2	1	1	-	1
Jordbrukare, skogsarbetare m.fl.	1	-	-	-	-	-	-	1	-	-	-
Byggnads- och tillverkningsarb. etc.	6	-	1	1	1	3	-	-	-	-	-
Process- och transportarbetare	3	1	1	-	-	-	-	-	1	-	-
Övriga arbetstagare	8	2	3	2	-	1	-	-	-	-	-
Okänd	1	-	1	-	-	-	-	-	-	-	-
<i>av dessa sjöarbetsplatser</i>	2	-	1	-	-	-	-	-	1	-	-

Fotnot: Från och med juni 2014 följer yrkesindelningen den internationella ISCO-klassificeringen

ÅS
UP



Ålandsvägen 26
PB 1187
AX - 22 111 MARIEHAMN