

Jonas Karlsson, Ålands statistik- och utredningsbyrå  
(tel. 018-25 581)

Arbetsmarknad 2017:12

4.12.2017

Casper Wrede, Ålands arbetsmarknads- och studieservicemyndighet  
(tel. 0457-3425043)

## Arbetslöshetssituationen – november 2017

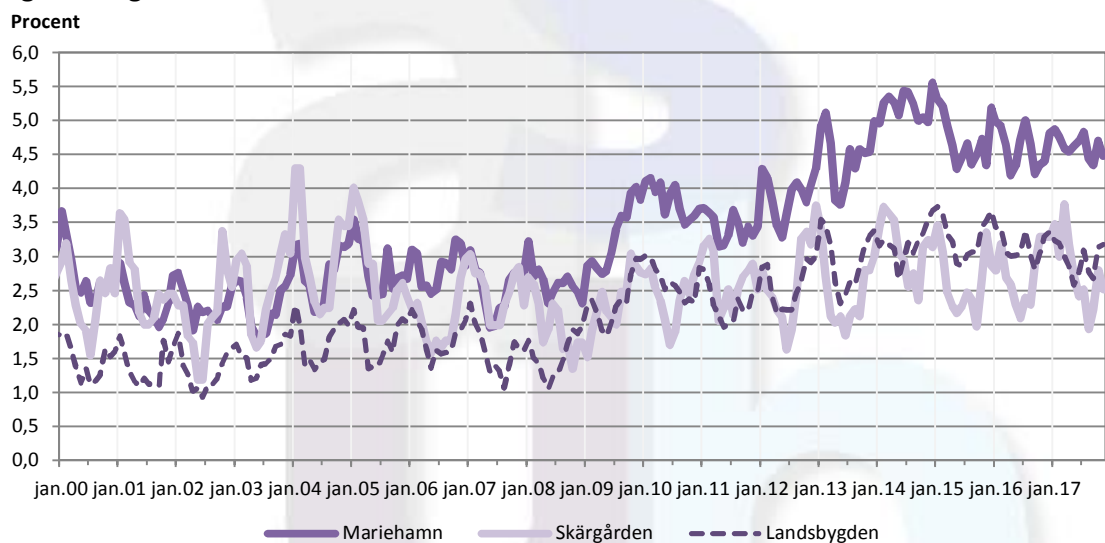
### Det relativa arbetslöshetstalet 3,7 procent i november

I november var det relativa arbetslöshetstalet i genomsnitt 3,7 procent, samma som i november ifjol. För kvinnorna var det relativa arbetslöshetstalet 3,3 procent medan det var 4,0 procent för männen. I november var 1,2 procent av arbetskraften sysselsatta i sysselsättningsfrämjande åtgärder (*sysselsättningsstöd, arbetsprövning/arbetspraktik eller i sysselsättningsfrämjande utbildning*).

### Det relativa arbetslöshetstalet ökade i Mariehamn

En regionvis jämförelse visar att arbetslöshetstalet i Mariehamn i november var 4,5 procent (4,4 procent i november ifjol). På landsbygden sjönk arbetslöshetstalet i november till 3,2 procent (3,3 procent i november ifjol) medan det i skärgården sjönk till 2,5 procent (3,3 procent i november ifjol). Bland de åländska kommunerna var arbetslöshetstalet i november högst i Geta (med 6,3 procent) medan det var lägst i Sottunga, som fortsättningsvis inte hade några arbetslösa personer.

**Figur 1: Regionala arbetslöshetstal år 2000–2017**



### Beskrivning av statistiken

Detta statistikmeddelande innehåller uppgifter om arbetslöshetssituationen på Åland den 1.12.2017. Statistikmeddelandet är framtaget i samarbete med Ålands arbetsmarknads- och studieservicemyndighet, som även bidrar med dataunderlag. Uppgifterna i meddelandet grundar sig på registerbaserad arbetsmarknadsstatistik och skiljer sig därmed från den statistik som till exempel Statistikcentralen publicerar som har de urvalsbaserade Arbetskraftsundersökningarna (AKU) som grund. Observera att yrkesindelningen från och med december 2014 följer den internationella yrkesklassificeringen ISCO, och följaktligen inte är jämförbar med tidigare publicerade uppgifter.

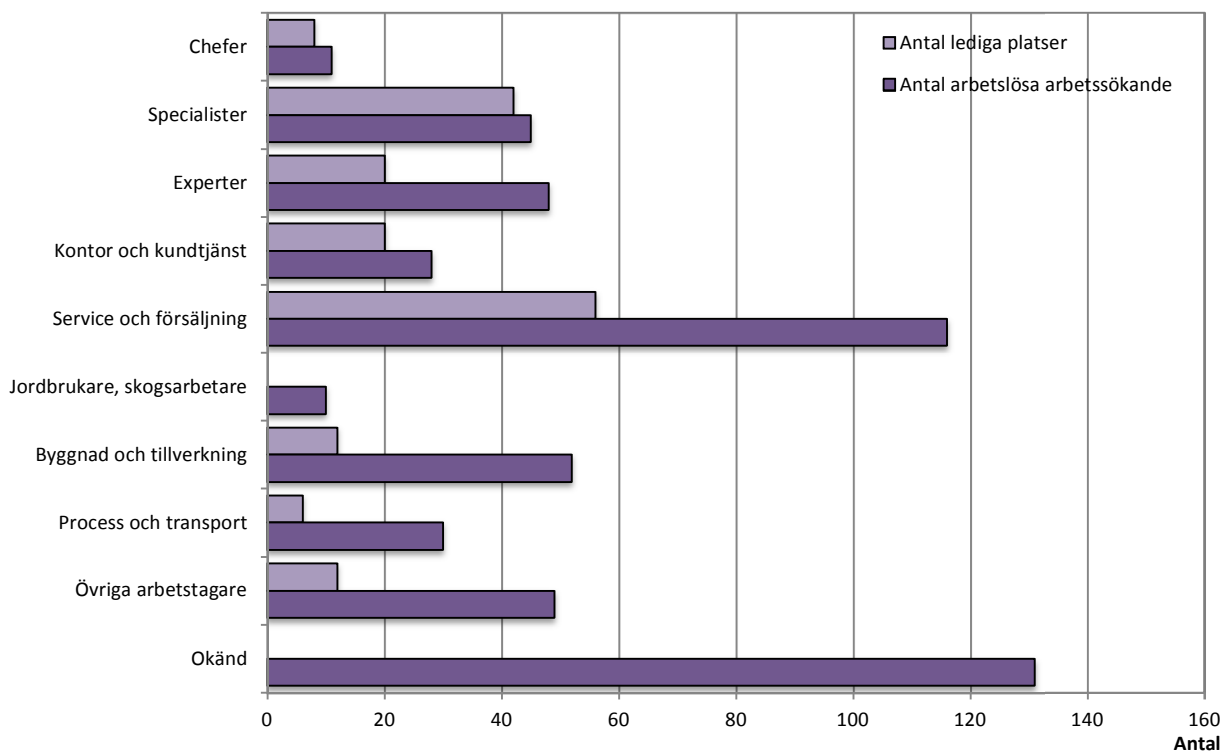
## Ungdomsarbetslösheten sjönk i november

Det relativa arbetslöshetsstalet för ungdomar under 25 år var 4,6 procent, i november ifjol var det 5,0 procent. Det relativa arbetslöshetsstalet var samma för både kvinnor och män under 25 år. Det relativa arbetslöshetsstalet för de 55 år fyllda var 3,5 procent (3,3 procent i november ifjol). Här var arbetslöshetsstalet 3,1 procent för kvinnorna och 3,8 procent för männen. Antalet långtidsarbetslösa (152 st) var högre än i november ifjol (137 st), och utgör 1,0 procent av arbetskraften (0,9 procent i november ifjol). Av de långtidsarbetslösa var 57 st över 55 år (1,7 procent) och tre personer under 25 år (0,1 procent). Av de arbetslösa personerna under 25 år hade nio personer varit arbetslösa längre än tre månader (0,6 procent).

## Antalet arbetssökande ökade något

Det totala antalet arbetssökande (inklusive andra än arbetslösa) uppgick till 1 124 personer i slutet av november vilket är 23 personer fler än ett år tidigare. Den relativa arbetslösheten består av arbetssökande personer som antingen är arbetslösa eller permitterade (i november 520 st respektive 33 st). Utöver dessa kan även arbetssökande personer med *sysselsättningsstöd* (42 st), i *arbetsprövning/arbetspraktik* (nio st) samt personer i *sysselsättningsfrämjande utbildning* (125 st) räknas som utan arbete. Enligt Arbets- och näringsministeriet står dock personer i arbetsprövning/arbetspraktik samt personer i utbildning utanför arbetskraften, och räknas således inte som arbetslösa. Personer med sysselsättningsstöd (tidigare kallat *placerade i åtgärder*) räknades tidigare in i begreppet *total arbetslöshet*.

Figur 2: Antal arbetslösa arbetssökande efter yrke, november 2017



## Antalet lediga platser ökade

Antalet lediga platser var i november 176 stycken, och det är 26 lediga platser fler än ett år tidigare. De lediga platserna i förhållande till antalet arbetslösa arbetssökande var 31,8 procent i november i år, vilket är 4,2 procentenheter högre än november ifjol. Under november månad tillsattes 125 st lediga platser, vilket är 21 platser mindre än under november ifjol. Av de tillsatta platserna tillsattes ca 66,4 procent inom tre veckor, jämfört med ca 60,3 procent i november ifjol. Flest nyanställningar registrerades i yrkesgruppen *service- och försäljningspersonal* (med 31 st).

**Tabell 1: Antal arbetslösa efter kön, personer i sysselsättningsfrämjande åtgärder samt lediga platser**

	Arbetslösa arbetssökande, antal			I sysselsättningsfrämjande åtgärder, antal				Lediga platser
	Totalt	Kvinnor	Män	Totalt	syss.stöd	arbetspr.	syss.fr.utbildn.	
<b>2015</b>								
november	556	247	309	157	34	14	109	190
december	612	270	342	147	34	14	99	224
<b>2016</b>								
januari	582	252	330	167	30	19	118	419
februari	581	248	333	201	30	17	154	409
mars	532	213	319	220	39	21	160	282
april	501	208	293	200	43	22	135	297
maj	507	242	265	156	41	20	95	265
juni	530	255	275	114	41	14	59	180
juli	575	279	296	99	42	10	47	147
augusti	527	245	282	112	40	4	68	210
september	490	225	265	170	45	10	115	203
oktober	521	235	286	176	44	11	121	139
november	543	256	287	192	45	10	137	150
december	582	270	312	189	36	8	145	221
<b>2017</b>								
januari	591	271	320	213	37	18	158	348
februari	576	274	302	228	40	23	165	385
mars	558	249	309	209	41	18	150	345
april	538	242	296	172	41	17	114	335
maj	516	242	274	135	39	21	75	196
juni	534	251	283	102	35	13	54	180
juli	568	267	301	88	34	11	43	186
augusti	512	235	277	104	33	9	62	210
september	502	235	267	138	33	8	97	140
oktober	567	259	308	148	38	10	100	160
<b>november</b>	<b>553</b>	<b>250</b>	<b>303</b>	<b>176</b>	<b>42</b>	<b>9</b>	<b>125</b>	<b>176</b>
<b>Förändr. nov. 2016 – nov. 2017, antal</b>	<b>10</b>	<b>-6</b>	<b>16</b>	<b>-16</b>	<b>-3</b>	<b>-1</b>	<b>-12</b>	<b>26</b>

Fotnot: Sysselsättningsstöd handlar om t.ex. personer som är anställda, i läroavtal eller företagare med sysselsättningsstöd. Uppgiften över arbetspr. omfattar personer i exempelvis arbetspraktik eller arbetsprövning, medan personer i sysselsättningsfrämjande utbildning innebär t.ex. svenska för inflyttade (SFI).

**Tabell 2: Det relativa arbetslöshetstalet efter kön, personer i sysselsättningsfrämjande åtgärder samt lediga platser (%)**

	Relativt arbetslöshetstal, %			I sysselsättningsfrämjande åtgärder, %				Lediga pl/ arbetslösa,%
	Totalt	Kvinnor	Män	Totalt	syss.stöd	arbetspr.	syss.fr.utbildn.	
<b>2014</b>	<b>4,0</b>	<b>3,7</b>	<b>4,4</b>	<b>0,8</b>	<b>0,2</b>	<b>0,1</b>	<b>0,4</b>	<b>35,3</b>
<b>2015</b>	<b>3,8</b>	<b>3,4</b>	<b>4,3</b>	<b>0,9</b>	<b>0,3</b>	<b>0,1</b>	<b>0,6</b>	<b>42,7</b>
<b>2016</b>	<b>3,7</b>	<b>3,3</b>	<b>4,1</b>	<b>1,1</b>	<b>0,3</b>	<b>0,1</b>	<b>0,8</b>	<b>45,0</b>
<b>2015</b>								
november	3,8	3,4	4,3	1,1	0,2	0,1	0,8	34,2
december	4,2	3,7	4,8	1,0	0,2	0,1	0,7	36,6
<b>2016</b>								
januari	4,0	3,4	4,6	1,2	0,2	0,1	0,8	72,0
februari	4,0	3,4	4,7	1,4	0,2	0,1	1,1	70,4
mars	3,7	2,9	4,5	1,5	0,3	0,1	1,1	53,0
april	3,5	2,8	4,1	1,4	0,3	0,2	0,9	59,3
maj	3,5	3,3	3,7	1,1	0,3	0,1	0,7	52,3
juni	3,7	3,5	3,9	0,8	0,3	0,1	0,4	34,0
juli	4,0	3,8	4,1	0,7	0,3	0,1	0,3	25,6
augusti	3,6	3,3	4,0	0,8	0,3	0,0	0,5	39,8
september	3,4	3,1	3,7	1,2	0,3	0,1	0,8	41,4
oktober	3,6	3,2	4,0	1,2	0,3	0,1	0,8	26,7
november	3,7	3,5	4,0	1,3	0,3	0,1	0,9	27,6
december	4,0	3,7	4,4	1,3	0,2	0,1	1,0	38,0
<b>2017</b>								
januari	3,9	3,6	4,2	1,4	0,2	0,1	1,0	58,9
februari	3,8	3,6	4,0	1,5	0,3	0,2	1,1	66,8
mars	3,7	3,3	4,1	1,4	0,3	0,1	1,0	61,8
april	3,6	3,2	3,9	1,1	0,3	0,1	0,8	62,3
maj	3,4	3,2	3,6	0,9	0,3	0,1	0,5	38,0
juni	3,5	3,3	3,7	0,7	0,2	0,1	0,4	33,7
juli	3,8	3,5	4,0	0,6	0,2	0,1	0,3	32,7
augusti	3,4	3,1	3,6	0,7	0,2	0,1	0,4	41,0
september	3,3	3,1	3,5	0,9	0,2	0,1	0,6	27,9
oktober	3,7	3,4	4,1	1,0	0,3	0,1	0,7	28,2
<b>november</b>	<b>3,7</b>	<b>3,3</b>	<b>4,0</b>	<b>1,2</b>	<b>0,3</b>	<b>0,1</b>	<b>0,8</b>	<b>31,8</b>
<b>Förändr. nov. 2016 – nov. 2017, % -enh.</b>	<b>-0,1</b>	<b>-0,2</b>	<b>0,0</b>	<b>-0,2</b>	<b>0,0</b>	<b>0,0</b>	<b>-0,1</b>	<b>4,2</b>

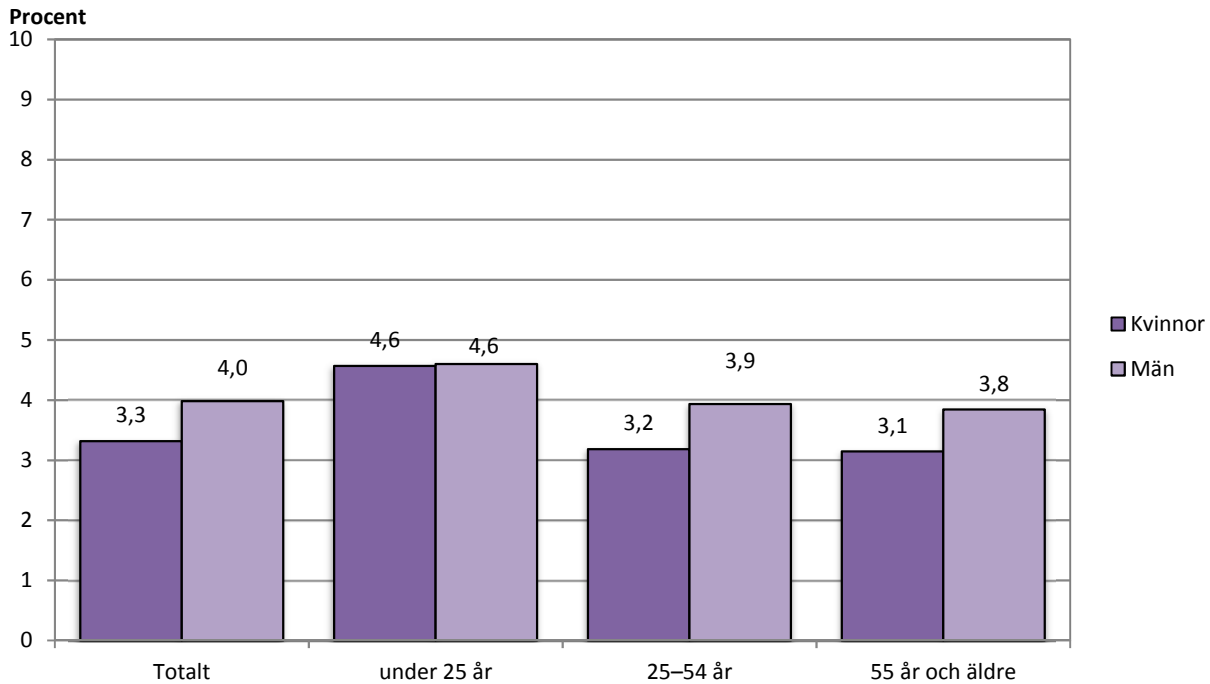
**Tabell 3: Relativ arbetslöshet efter ålder och kön, antal och procent**

	Under 25 år						55 år och äldre					
	Antal arbetslösa			Relativt arbetslöshetstal, %			Antal arbetslösa			Relativt arbetslöshetstal, %		
	Totalt	Kvinnor	Män	Totalt	Kvinnor	Män	Totalt	Kvinnor	Män	Totalt	Kvinnor	Män
<b>2014</b>	<b>110</b>	<b>52</b>	<b>59</b>	<b>7,2</b>	<b>7,0</b>	<b>7,5</b>	<b>107</b>	<b>54</b>	<b>53</b>	<b>3,3</b>	<b>3,2</b>	<b>3,5</b>
<b>2015</b>	<b>85</b>	<b>36</b>	<b>49</b>	<b>5,6</b>	<b>4,8</b>	<b>6,3</b>	<b>112</b>	<b>53</b>	<b>59</b>	<b>3,5</b>	<b>3,1</b>	<b>3,9</b>
<b>2016</b>	<b>81</b>	<b>30</b>	<b>51</b>	<b>5,3</b>	<b>4,1</b>	<b>6,3</b>	<b>108</b>	<b>56</b>	<b>52</b>	<b>3,3</b>	<b>3,2</b>	<b>3,4</b>
<b>2015</b>												
november	75	32	43	4,9	4,3	5,5	115	56	59	3,6	3,3	3,9
december	94	39	55	6,2	5,2	7,1	116	58	58	3,6	3,4	3,9
<b>2016</b>												
januari	89	29	60	5,8	4,0	7,4	112	59	53	3,4	3,4	3,5
februari	92	39	53	6,0	5,4	6,6	115	57	58	3,5	3,3	3,8
mars	92	35	57	6,0	4,8	7,1	102	48	54	3,1	2,8	3,6
april	76	26	50	5,0	3,6	6,2	112	54	58	3,4	3,1	3,8
maj	63	22	41	4,1	3,0	5,1	107	55	52	3,3	3,2	3,4
juni	73	22	51	4,8	3,0	6,3	110	62	48	3,4	3,6	3,2
juli	95	30	65	6,2	4,1	8,1	106	59	47	3,3	3,4	3,1
augusti	92	36	56	6,0	5,0	6,9	101	57	44	3,1	3,3	2,9
september	72	28	44	4,7	3,9	5,5	103	55	48	3,2	3,2	3,2
oktober	77	31	46	5,0	4,3	5,7	105	55	50	3,2	3,2	3,3
november	76	34	42	5,0	4,7	5,2	108	56	52	3,3	3,2	3,4
december	71	25	46	4,6	3,4	5,7	117	59	58	3,6	3,4	3,8
<b>2017</b>												
januari	84	36	48	5,4	4,7	6,0	116	56	60	3,4	3,1	3,7
februari	84	32	52	5,4	4,2	6,5	119	61	58	3,5	3,4	3,6
mars	85	35	50	5,4	4,6	6,2	121	63	58	3,5	3,5	3,6
april	70	23	47	4,5	3,0	5,8	117	62	55	3,4	3,4	3,4
maj	54	17	37	3,4	2,2	4,6	108	59	49	3,2	3,3	3,0
juni	63	29	34	4,0	3,8	4,2	109	59	50	3,2	3,3	3,1
juli	66	33	33	4,2	4,3	4,1	112	56	56	3,3	3,1	3,5
augusti	58	29	29	3,7	3,8	3,6	103	50	53	3,0	2,8	3,3
september	61	30	31	3,9	3,9	3,9	107	54	53	3,1	3,0	3,3
oktober	75	38	37	4,8	5,0	4,6	116	54	62	3,4	3,0	3,8
<b>november</b>	<b>72</b>	<b>35</b>	<b>37</b>	<b>4,6</b>	<b>4,6</b>	<b>4,6</b>	<b>119</b>	<b>57</b>	<b>62</b>	<b>3,5</b>	<b>3,1</b>	<b>3,8</b>
<i>Förändr. nov. 2016 – nov. 2017, % -enh.</i>				<i>-0,4</i>	<i>-0,1</i>	<i>-0,6</i>				<i>0,1</i>	<i>-0,1</i>	<i>0,4</i>

**Tabell 4: Relativ arbetslöshet efter ålder och arbetslöshetens längd, antal och procent**

	Långtidsarbetslösa, 6 mån +								Arbetslösa, 3 mån +	
	Alla åldrar		Under 25 år		25–54 år		55 år och äldre		Under 25 år	
	Antal	Procent	Antal	Procent	Antal	Procent	Antal	Procent	Antal	Procent
<b>2014</b>	<b>154</b>	<b>1,1</b>	<b>10</b>	<b>0,7</b>	<b>89</b>	<b>0,9</b>	<b>55</b>	<b>1,7</b>	<b>38</b>	<b>2,5</b>
<b>2015</b>	<b>155</b>	<b>1,1</b>	<b>8</b>	<b>0,5</b>	<b>90</b>	<b>0,9</b>	<b>58</b>	<b>1,8</b>	<b>24</b>	<b>1,6</b>
<b>2016</b>	<b>157</b>	<b>1,1</b>	<b>8</b>	<b>0,5</b>	<b>90</b>	<b>0,9</b>	<b>59</b>	<b>1,8</b>	<b>24</b>	<b>1,5</b>
<b>2015</b>										
november	146	1,0	2	0,1	85	0,9	59	1,8	18	1,2
december	154	1,1	2	0,1	92	0,9	60	1,9	21	1,4
<b>2016</b>										
januari	148	1,0	5	0,3	85	0,9	58	1,8	20	1,3
februari	165	1,1	10	0,7	92	0,9	63	1,9	28	1,8
mars	178	1,2	11	0,7	104	1,1	63	1,9	30	2,0
april	177	1,2	7	0,5	104	1,1	66	2,0	22	1,4
maj	172	1,2	8	0,5	104	1,1	60	1,8	18	1,2
juni	157	1,1	8	0,5	89	0,9	60	1,8	19	1,2
juli	163	1,1	9	0,6	97	1,0	57	1,8	30	2,0
augusti	158	1,1	8	0,5	95	1,0	55	1,7	28	1,8
september	147	1,0	8	0,5	85	0,9	54	1,7	19	1,2
oktober	134	0,9	6	0,4	71	0,7	57	1,8	20	1,3
november	137	0,9	8	0,5	74	0,8	55	1,7	25	1,6
december	146	1,0	8	0,5	83	0,9	55	1,7	25	1,6
<b>2017</b>										
januari	152	1,0	12	0,4	86	0,8	54	1,6	26	1,7
februari	152	1,0	11	0,3	86	0,8	55	1,6	25	1,6
mars	150	1,0	10	0,3	81	0,8	59	1,7	26	1,7
april	173	1,1	8	0,2	99	1,0	66	1,9	26	1,7
maj	157	1,0	4	0,1	89	0,9	64	1,9	15	1,0
juni	158	1,0	3	0,1	94	0,9	61	1,8	17	1,1
juli	173	1,1	3	0,1	110	1,1	60	1,8	17	1,1
augusti	167	1,1	2	0,1	113	1,1	52	1,5	18	1,1
september	165	1,1	4	0,1	106	1,0	55	1,6	9	0,6
oktober	169	1,1	3	0,1	108	1,1	58	1,7	12	0,8
<b>november</b>	<b>152</b>	<b>1,0</b>	<b>3</b>	<b>0,1</b>	<b>92</b>	<b>0,9</b>	<b>57</b>	<b>1,7</b>	<b>9</b>	<b>0,6</b>
<i>Förändr. nov. 2016 – nov. 2017, % -enh.</i>		<i>0,1</i>		<i>-0,4</i>		<i>0,1</i>		<i>0,0</i>		<i>-1,1</i>

Figur 3: Det relativa arbetslöshetsstalet efter ålder och kön (%) i november år 2017



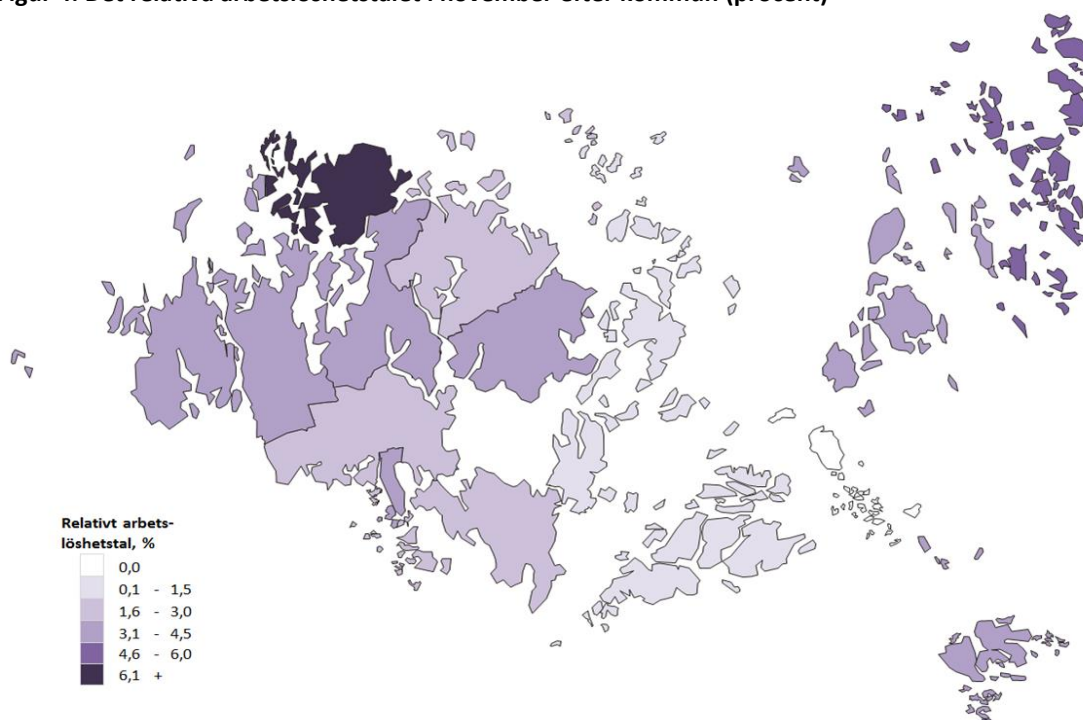
Tabell 5: Antal arbetslösa efter region och ålder

	Mariehamn				Landskommuner			
	Totalt	Under 25 år	25-54 år	55 år och äldre	Totalt	Under 25 år	25-54 år	55 år och äldre
<b>2014</b>	<b>306</b>	59	203	44	<b>273</b>	51	160	62
<b>2015</b>	<b>276</b>	42	189	45	<b>276</b>	43	167	67
<b>2016</b>	<b>271</b>	42	185	44	<b>272</b>	39	168	64
<b>2015</b>								
november	<b>256</b>	29	179	48	<b>300</b>	46	187	67
december	<b>304</b>	42	211	51	<b>308</b>	52	191	65
<b>2016</b>								
januari	<b>291</b>	44	199	48	<b>291</b>	45	182	64
februari	<b>287</b>	44	194	49	<b>294</b>	48	180	66
mars	<b>271</b>	52	177	42	<b>261</b>	40	161	60
april	<b>245</b>	37	168	40	<b>256</b>	39	145	72
maj	<b>253</b>	29	182	42	<b>254</b>	34	155	65
juni	<b>275</b>	41	189	45	<b>255</b>	32	158	65
juli	<b>292</b>	49	198	45	<b>283</b>	46	176	61
augusti	<b>272</b>	48	182	42	<b>255</b>	44	152	59
september	<b>246</b>	39	166	41	<b>244</b>	33	149	62
oktober	<b>254</b>	42	176	36	<b>267</b>	35	163	69
november	<b>257</b>	38	177	42	<b>286</b>	39	181	66
december	<b>285</b>	38	194	53	<b>297</b>	33	200	64
<b>2017</b>								
januari	<b>296</b>	39	205	52	<b>295</b>	45	186	64
februari	<b>289</b>	40	196	53	<b>287</b>	44	177	66
mars	<b>279</b>	44	179	56	<b>279</b>	41	173	65
april	<b>276</b>	41	181	54	<b>262</b>	29	170	63
maj	<b>281</b>	32	200	49	<b>235</b>	22	154	59
juni	<b>286</b>	34	199	53	<b>248</b>	29	163	56
juli	<b>294</b>	35	209	50	<b>274</b>	31	181	62
augusti	<b>270</b>	33	192	45	<b>242</b>	25	159	58
september	<b>264</b>	34	184	46	<b>238</b>	27	150	61
oktober	<b>286</b>	46	191	49	<b>281</b>	29	185	67
<b>november</b>	<b>272</b>	<b>40</b>	<b>184</b>	<b>48</b>	<b>281</b>	<b>32</b>	<b>178</b>	<b>71</b>
<b>Förändr. nov. 2016 – nov. 2017, antal</b>	<b>29</b>	<b>8</b>	<b>14</b>	<b>7</b>	<b>-5</b>	<b>-10</b>	<b>4</b>	<b>1</b>

**Tabell 6: Det relativa arbetslöshetstalet efter kommun, procent**

	2014	2015	2016	nov. 2016	nov. 2017	förändring nov. 2016 – nov. 2017, %-enh.
Brändö	3,1	3,1	5,0	6,9	5,2	-1,7
Eckerö	3,8	4,3	4,5	5,2	4,0	-1,2
Finström	3,5	3,6	3,6	3,4	3,8	0,4
Föglö	2,2	1,2	0,9	0,7	0,7	0,0
Geta	5,3	4,9	4,0	5,4	6,3	1,0
Hammarland	3,8	3,8	3,1	3,9	3,4	-0,5
Jomala	2,7	2,8	2,8	2,7	2,8	0,1
Kumlinge	5,0	4,2	3,3	3,8	3,8	-0,1
Kökar	4,4	4,8	4,2	5,5	3,4	-2,1
Lemland	2,3	2,5	2,2	2,4	2,7	0,3
Lumparland	1,7	2,1	2,1	2,1	1,5	-0,6
Saltvik	3,4	2,9	3,4	3,3	2,4	-1,0
Sottunga	0,6	-	0,6	-	-	-
Sund	4,2	4,8	4,2	4,1	3,8	-0,3
Vårdö	3,0	2,2	2,3	2,1	1,0	-1,1
Mariehamn	5,2	4,7	4,6	4,4	4,5	0,1
Landskomm.	3,2	3,2	3,1	3,3	3,1	-0,2
-Landsbygden	3,2	3,3	3,2	3,3	3,2	-0,1
-Skärgården	3,1	2,6	2,8	3,3	2,5	-0,8
<b>Hela Åland</b>	<b>4,0</b>	<b>3,8</b>	<b>3,7</b>	<b>3,7</b>	<b>3,7</b>	<b>-0,1</b>

**Figur 4: Det relativa arbetslöshetstalet i november efter kommun (procent)**



**Tabell 7: Arbetssökande efter utbildningsnivå och arbetsmarknadsstatus**

Arbetsmarknadsstatus	Totalt	Utbildningsnivå							
		Lägre grund-nivå	Högre grund-nivå	Mellan-nivå	Lägsta högre nivå	Lägre högskole-nivå	Högre högskole-nivå	Forskar-utbildning	Okänd nivå
<b>2014</b>	<b>1 042</b>	<b>55</b>	<b>236</b>	<b>468</b>	<b>84</b>	<b>80</b>	<b>65</b>	<b>5</b>	<b>50</b>
<b>2015</b>	<b>1 050</b>	<b>57</b>	<b>243</b>	<b>455</b>	<b>84</b>	<b>84</b>	<b>66</b>	<b>5</b>	<b>56</b>
<b>2016</b>	<b>1 084</b>	<b>71</b>	<b>264</b>	<b>454</b>	<b>81</b>	<b>87</b>	<b>68</b>	<b>5</b>	<b>54</b>
<b>2016</b>									
november	1 101	72	267	460	87	88	68	4	55
december	1 124	73	270	477	88	96	63	4	53
<b>2017</b>									
januari	1 158	69	271	502	90	99	64	4	59
februari	1 169	74	263	515	91	100	67	5	54
mars	1 151	73	270	501	81	96	72	4	54
april	1 117	73	260	479	80	93	74	4	54
maj	1 096	68	248	470	76	99	76	3	56
juni	1 077	72	249	463	69	94	74	3	53
juli	1 114	74	255	477	70	102	76	3	57
augusti	1 057	70	234	464	67	98	66	3	55
september	1 023	64	222	464	68	90	59	2	54
oktober	1 108	69	252	508	67	95	57	3	57
<b>november</b>	<b>1 124</b>	<b>72</b>	<b>262</b>	<b>514</b>	<b>69</b>	<b>94</b>	<b>54</b>	<b>3</b>	<b>56</b>
sysselsättningsstöd	42	4	10	22	1	2	2	-	1
i arbete	268	10	54	136	20	22	15	-	11
arbetslös	520	28	135	229	31	40	29	2	26
permitterad	33	4	5	19	1	-	2	-	2
förkortad arbetsvecka	8	2	2	3	-	1	-	-	-
utanför arbetskraften (t.ex. sjukskrivna)	119	2	29	63	12	8	1	1	3
arbetslöshetspension	-	-	-	-	-	-	-	-	-
i arbetsprövning eller i arbetspraktik	9	1	4	2	-	1	1	-	-
i sysselsättningsfrämjande utbildning	125	21	23	40	4	20	4	-	13

Fotnot: I antalet sökande ingår även sökande bosatta utanför Åland. Lägre grundnivå innefattar sedan januari 2013 även sådana som ej fullföljt en grundutbildning. Obs! Tabellen ovan illustrerar situationen den 1.1.2017, till skillnad från de övriga tabellerna som visar situationen den 9.1.2017

**Tabell 8: Tillsatta platser efter tillsättningstid (i dygn) och yrke**

Yrke	Totalt	Antal dagar									
		0–	4–	8–	15–	22–	29–	43–	61–	91–	Över
<b>2014</b>	<b>176</b>	<b>9</b>	<b>6</b>	<b>21</b>	<b>56</b>	<b>23</b>	<b>21</b>	<b>11</b>	<b>15</b>	<b>11</b>	<b>5</b>
<b>2015</b>	<b>199</b>	<b>6</b>	<b>8</b>	<b>28</b>	<b>63</b>	<b>24</b>	<b>25</b>	<b>14</b>	<b>18</b>	<b>8</b>	<b>4</b>
<b>2016</b>	<b>213</b>	<b>5</b>	<b>8</b>	<b>33</b>	<b>74</b>	<b>23</b>	<b>23</b>	<b>18</b>	<b>18</b>	<b>10</b>	<b>2</b>
<b>2016</b>											
november	146	9	6	17	56	15	12	25	4	2	-
december	134	-	2	26	83	5	7	10	1	-	-
<b>2017</b>											
januari	130	6	4	33	35	23	8	6	-	7	8
februari	247	3	5	21	93	19	49	42	7	7	1
mars	347	14	6	23	115	62	31	40	40	14	2
april	375	5	4	42	113	40	34	125	9	1	2
maj	320	5	9	39	109	23	29	20	32	54	-
juni	163	5	5	34	67	12	11	5	2	22	-
juli	115	4	9	12	27	8	34	4	5	12	-
augusti	197	5	9	34	33	24	36	11	15	22	8
september	204	7	7	51	59	24	14	30	8	4	-
oktober	131	5	4	25	56	14	11	4	7	2	3
<b>november</b>	<b>125</b>	<b>1</b>	<b>3</b>	<b>30</b>	<b>49</b>	<b>21</b>	<b>6</b>	<b>-</b>	<b>9</b>	<b>5</b>	<b>1</b>
Chefer	3	-	-	2	-	1	-	-	-	-	-
Specialister	30	-	-	1	19	5	3	-	1	-	1
Experter	22	-	-	4	16	2	-	-	-	-	-
Kontors- och kundtjänstpersonal	17	-	1	4	5	6	1	-	-	-	-
Service- och försäljningspersonal	31	-	2	11	6	5	2	-	-	5	-
Jordbrukare, skogsarbetare m.fl.	-	-	-	-	-	-	-	-	-	-	-
Byggnads- och tillverkningsarb. etc.	4	-	-	3	1	-	-	-	-	-	-
Process- och transportarbetare	2	-	-	2	-	-	-	-	-	-	-
Övriga arbetstagare	16	1	-	3	2	2	-	-	8	-	-
Okänd	-	-	-	-	-	-	-	-	-	-	-

Fotnot: Från och med juni 2014 följer yrkesindelningen den internationella ISCO-klassificeringen.

ÅS  
UP



Ålandsvägen 26  
PB 1187

AX - 22 111 MARIEHAMN