

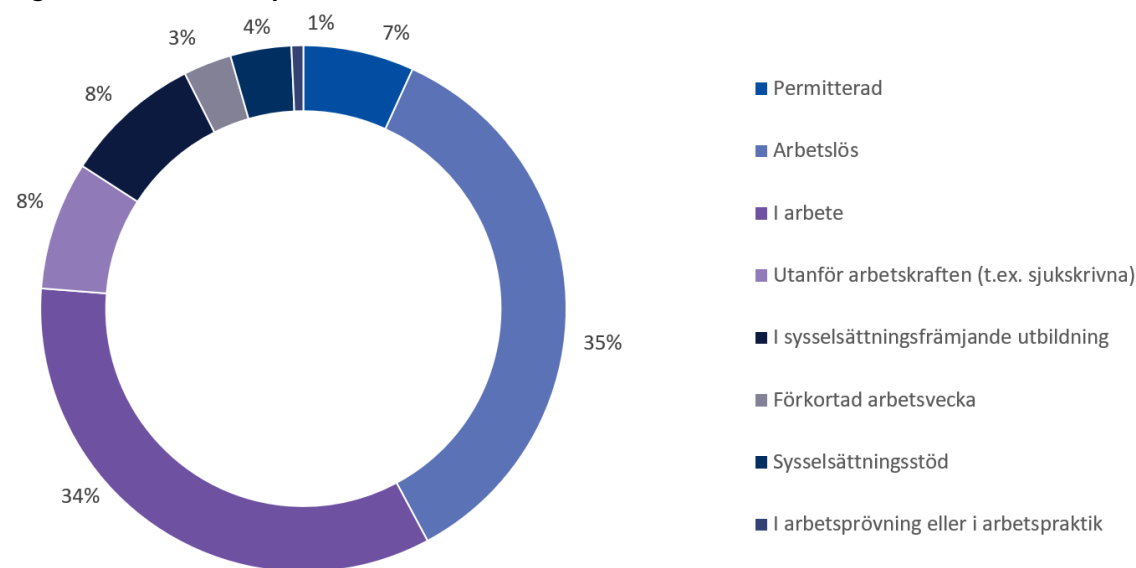
## Arbetslöshetsituationen november 2021

### Coronavirusets (covid-19) inverkan på den åländska arbetsmarknaden

Den rådande coronavirussituationen och de restriktioner som för närvarande råder på Åland har fortsättningsvis konsekvenser för sysselsättningsläget på den åländska arbetsmarknaden. Efter den snabba ökningen av antalet arbetslösa samt permitterade arbetssökande under våren 2020, så har antalet sedan dess minskat i långsam takt. Antalet är dock fortfarande fler än innan coronapandemin.

Det kan poängteras att i den här statistiken definieras dels arbetslösa arbetssökande, dels permitterade personer som arbetslösa. De permitterade personerna har fortfarande en arbetsgivare i praktiken även om de för tillfället saknar arbete.

**Figur 1. Arbetssökande personer i november efter arbetsmarknadsstatus**



**Figur 1** illustrerar att ungefär sju procent av de arbetssökande personerna i november 2021 (inklusive boende utanför Åland) bestod av permitterade arbetstagare (122 personer). Jämfört med oktober 2021 är det en minskning med tre personer. Lite mer än 35 procent av de arbetssökande personerna var arbetslösa (632 personer), detta i sin tur är en minskning med 19 personer jämfört med oktober 2021.

Sett till ålder var det relativa arbetslöshetsstalet snarlikt för samtliga åldersklasser. I november var det relativa arbetslöshetsstalet högst för personer 55 år och äldre (5,2 procent), följt av personer i åldern 25–54 år (4,8 procent) samt personer under 25 år (4,2 procent). Jämfört med situationen i oktober har det relativa arbetslöshetsstalet minskat i samtliga åldersgrupper, mest har arbetslöshetsstalet minskat för personer under 25 år.

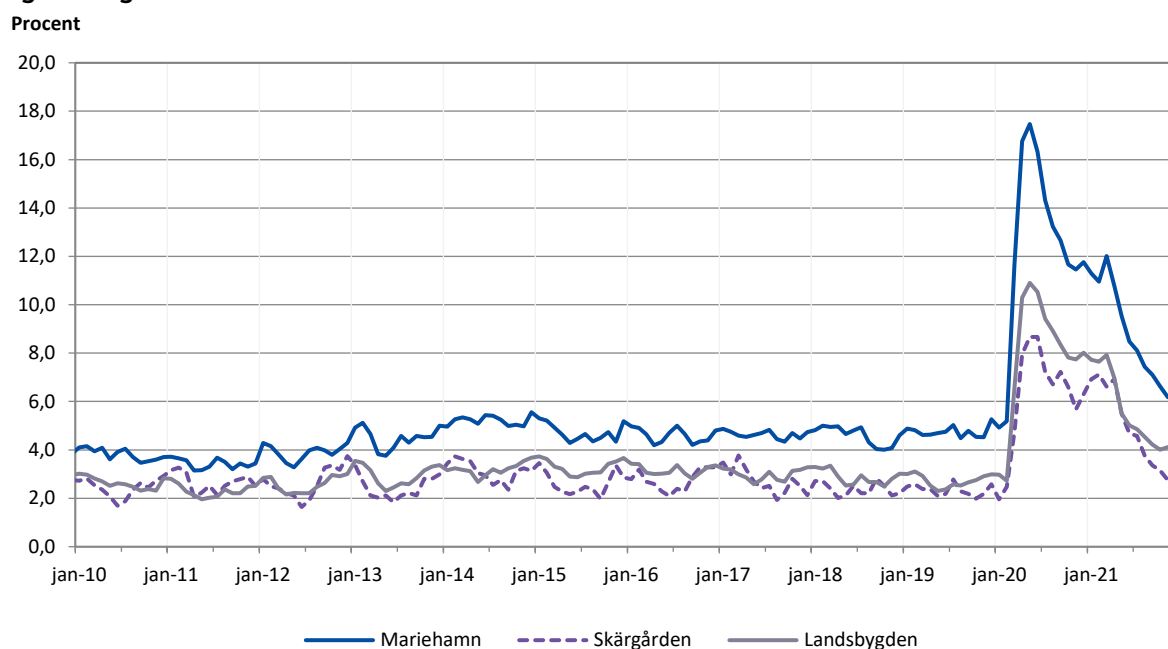
## Det relativa arbetslöshetstalet 4,9 procent i november

I november var det relativa arbetslöshetstalet i genomsnitt 4,9 procent, jämfört med 9,1 procent i november ifjol. För kvinnorna var det relativa arbetslöshetstalet 4,4 procent medan det var 5,3 procent för männen. I november var 1,5 procent av arbetskraften sysselsatta i sysselsättningsfrämjande åtgärder (*sysselsättningsstöd, arbetsprövning/arbetspraktik eller i sysselsättningsfrämjande utbildning*).

## Det relativa arbetslöshetstalet högst i Kökar

En regionvis jämförelse visar att arbetslöshetstalet i Mariehamn i november var 6,2 procent (11,5 procent i november ifjol). På landsbygden var arbetslöshetstalet i november ca 4,1 procent (7,7 procent i november ifjol) medan det i skärgården sjönk till 2,7 procent (5,7 procent i november ifjol). Bland de åländska kommunerna var arbetslöshetstalet i november högst i Kökar (med 6,3 procent) medan Sottunga fortsättningsvis inte hade några arbetslösa personer alls.

Figur 2. Regionala arbetslöshetstal år 2010–2021



## Beskrivning av statistiken

Detta statistikmeddelande innehåller uppgifter om arbetslöshetssituationen på Åland den 1.12.2021. Statistikmeddelandet är framtaget i samarbete med Ålands arbetsmarknads- och studieservicemyndighet, som även bidrar med dataunderlag. Uppgifterna i meddelandet grundar sig på registerbaserad arbetsmarknadsstatistik och skiljer sig därmed från den statistik som till exempel Statistikcentralen publicerar som har de urvalsbaseade Arbetskraftsundersökningarna (AKU) som grund. Arbetslöshetsuppgifter baserade på AKU tenderar vara väsentligt lägre än den registerbaserade arbetsmarknadsstatistiken.

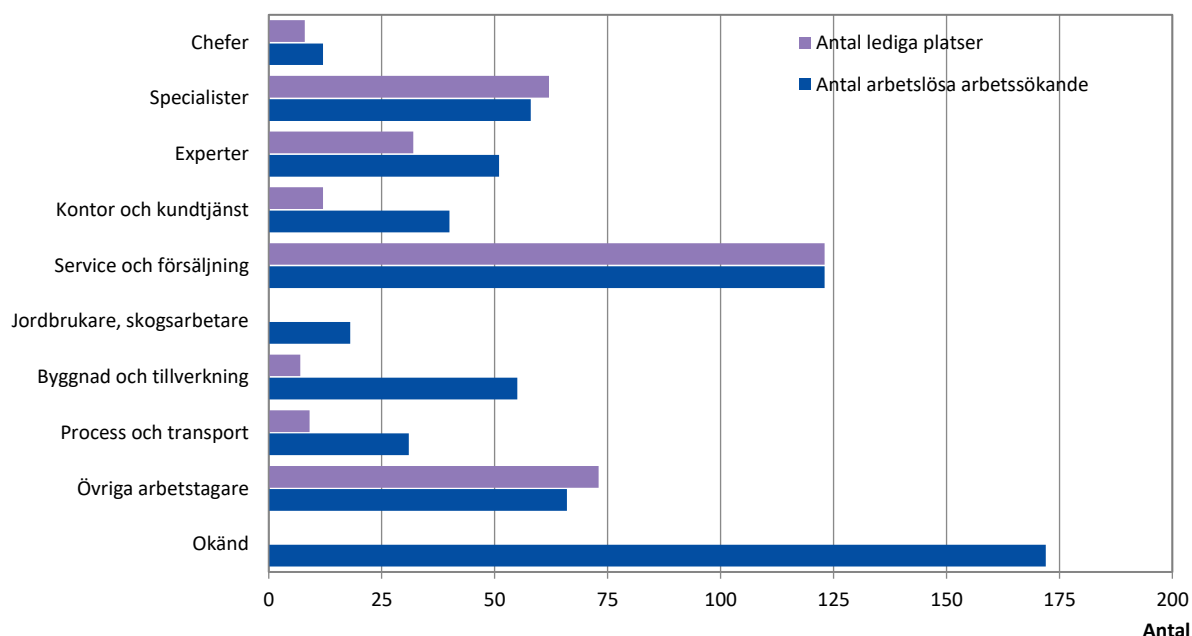
## Antalet långtidsarbetslösa sjönk i november

Det relativa arbetslöshetstalet för ungdomar under 25 år var 4,2 procent, jämfört med 10,0 procent i november ifjol. För kvinnor var ungdomsarbetslöshetstalet lägre än för männen, 2,9 procent jämfört med 5,4 procent. Det relativa arbetslöshetstalet för de 55 år fyllda var 5,2 procent (9,6 procent i november ifjol). Här var arbetslöshetstalet 5,3 procent för kvinnorna och 5,0 procent för männen. Antalet långtidsarbetslösa (388 stycken) var lägre än i november ifjol (782 stycken), och utgör 2,5 procent av arbetskraften (5,1 procent i november ifjol). Antalet långtidsarbetslösa har även minskat jämfört med oktober då antalet var 408 st. Av de långtidsarbetslösa var 126 stycken över 55 år (3,5 procent) och 14 personer under 25 år (0,4 procent). Av de arbetslösa personerna under 25 år hade 27 personer varit arbetslösa längre än tre månader (1,9 procent).

### Antalet arbetssökande minskade

Det totala antalet arbetssökande (inklusive andra än arbetslösa) uppgick till 1 788 personer i slutet av november vilket är hela 563 personer mindre än ett år tidigare. Den relativa arbetslösheten består av arbetssökande personer som antingen är arbetslösa eller permitterade (i november 632 stycken respektive 122 stycken, inklusive boende utanför Åland). Utöver dessa kan även arbetssökande personer med *sysselsättningsstöd* (67 stycken), *i arbetsprövning/arbetspraktik* (13 stycken) samt personer *i sysselsättningsfrämjande utbildning* (151 stycken) räknas som utan arbete<sup>1</sup>. Enligt Arbets- och näringsministeriets definition står dock personer i arbetsprövning/arbetspraktik samt personer i utbildning utanför arbetskraften, och räknas således inte som arbetslösa. Personer med sysselsättningsstöd (tidigare kallat placerade i åtgärder) räknades tidigare in i begreppet total arbetslöshet.

Figur 3. Antal arbetslösa arbetssökande efter yrke, november 2021



### Antalet lediga platser ökade jämfört med november ifjol

Antalet lediga platser var i november 326 stycken, och det är 214 platser mer än i november 2020. De lediga platserna i förhållande till antalet arbetslösa arbetssökande var 43,6 procent i november i år, vilket är 35,5 procentenheter högre än november ifjol. Under november månad tillsattes 169 stycken lediga platser vilket är 70 platser mer än under november ifjol. Av de tillsatta platserna tillsattes ca 59,2 procent inom tre veckor, jämfört med ca 65,7 procent i november ifjol. Flest nyanställningar registrerades i yrkesgruppen *service- och försäljningspersonal* (med 50 stycken).

<sup>1</sup> Sysselsättningsstöd handlar om exempelvis personer som är anställda, i läroavtal eller företagare med sysselsättningsstöd. Uppgiften över arbetsprövning omfattar personer i exempelvis arbetspraktik eller arbetsprövning, medan personer i sysselsättningsfrämjande utbildning innebär t.ex. svenska för inflyttade (SFI).

**Tabell 1. Antal arbetslösa efter kön, personer i sysselsättningsfrämjande åtgärder samt lediga platser**

	Arbetslösa arbetssökande, antal			I sysselsättningsfrämjande åtgärder, antal				Lediga platser
	Totalt	Kvinnor	Män	Totalt	syss.stöd	arbetspr.	syss.fr.utbildn.	
<b>2019</b>								
november	530	225	305	163	32	11	120	188
december	586	247	339	154	29	8	117	189
<b>2020</b>								
januari	564	223	341	178	27	11	140	393
februari	564	223	341	170	29	10	131	398
mars	1 296	585	711	168	31	6	131	217
april	1 945	900	1 045	129	34	6	89	128
maj	2 046	959	1 087	117	26	9	82	86
juni	1 946	920	1 026	90	21	8	61	76
juli	1 718	815	903	92	25	7	60	72
augusti	1 605	747	858	92	24	9	59	100
september	1 529	698	831	108	26	10	72	70
oktober	1 419	641	778	170	30	11	129	86
november	1 391	627	764	223	47	11	165	112
december	1 438	647	791	218	66	11	141	116
<b>2021</b>								
januari	1 402	615	787	254	82	11	161	284
februari	1 376	605	771	300	99	13	188	308
mars	1 460	662	798	279	120	14	145	354
april	1 308	593	715	333	133	12	188	227
maj	1 095	504	591	249	127	9	113	254
juni	983	480	503	217	115	11	91	326
juli	945	463	482	168	79	10	79	234
augusti	870	418	452	179	72	7	100	183
september	819	382	437	199	68	7	124	273
oktober	770	357	413	211	68	7	136	269
november	<b>748</b>	<b>339</b>	<b>409</b>	<b>231</b>	<b>67</b>	<b>13</b>	<b>151</b>	<b>326</b>
<i>Förändr. nov. 2020 –</i>								
<i>nov. 2021, antal</i>	<b>-643</b>	<b>-288</b>	<b>-355</b>	<b>8</b>	<b>20</b>	<b>2</b>	<b>-14</b>	<b>214</b>

**Tabell 2. Det relativa arbetslöshetstalet efter kön, i sysselsättningsfrämjande åtgärder samt lediga platser**

	Relativt arbetslöshetstal, %			I sysselsättningsfrämjande åtgärder, %				Lediga pl/ arbetslösa,%
	Totalt	Kvinnor	Män	Totalt	syss.stöd	arbetspr.	syss.fr.utbildn.	
<b>2018</b>	<b>3,5</b>	<b>3,1</b>	<b>4,0</b>	<b>1,1</b>	<b>0,3</b>	<b>0,1</b>	<b>0,7</b>	<b>55,3</b>
<b>2019</b>	<b>3,5</b>	<b>3,0</b>	<b>4,0</b>	<b>1,1</b>	<b>0,2</b>	<b>0,1</b>	<b>0,7</b>	<b>56,7</b>
<b>2020</b>	<b>9,5</b>	<b>8,7</b>	<b>10,3</b>	<b>1,0</b>	<b>0,2</b>	<b>0,1</b>	<b>0,7</b>	<b>17,4</b>
<b>2019</b>								
november	3,5	3,0	4,0	1,1	0,2	0,1	0,8	35,5
december	3,9	3,3	4,5	1,0	0,2	0,1	0,8	32,3
<b>2020</b>								
januari	3,7	2,9	4,4	1,2	0,2	0,1	0,9	69,7
februari	3,7	2,9	4,4	1,1	0,2	0,1	0,9	70,6
mars	8,5	7,7	9,2	1,1	0,2	0,0	0,9	16,7
april	12,7	11,8	13,6	0,8	0,2	0,0	0,6	6,6
maj	13,4	12,6	14,1	0,8	0,2	0,1	0,5	4,2
juni	12,7	12,1	13,3	0,6	0,1	0,1	0,4	3,9
juli	11,2	10,7	11,7	0,6	0,2	0,0	0,4	4,2
augusti	10,5	9,8	11,1	0,6	0,2	0,1	0,4	6,2
september	10,0	9,2	10,8	0,7	0,2	0,1	0,5	4,6
oktober	9,3	8,4	10,1	1,1	0,2	0,1	0,8	6,1
november	9,1	8,2	9,9	1,5	0,3	0,1	1,1	8,1
december	9,4	8,5	10,3	1,4	0,4	0,1	0,9	8,1
<b>2021</b>								
januari	9,1	8,0	10,2	1,6	0,5	0,1	1,0	20,3
februari	8,9	7,9	10,0	1,9	0,6	0,1	1,2	22,4
mars	9,5	8,6	10,3	1,8	0,8	0,1	0,9	24,2
april	8,5	7,7	9,3	2,2	0,9	0,1	1,2	17,4
maj	7,1	6,5	7,7	1,6	0,8	0,1	0,7	23,2
juni	6,4	6,2	6,5	1,4	0,7	0,1	0,6	33,2
juli	6,1	6,0	6,2	1,1	0,5	0,1	0,5	24,8
augusti	5,6	5,4	5,9	1,2	0,5	0,0	0,6	21,0
september	5,3	5,0	5,7	1,3	0,4	0,0	0,8	33,3
oktober	5,0	4,6	5,4	1,4	0,4	0,0	0,9	34,9
november	<b>4,9</b>	<b>4,4</b>	<b>5,3</b>	<b>1,5</b>	<b>0,4</b>	<b>0,1</b>	<b>1,0</b>	<b>43,6</b>
<i>Förändr. nov. 2020 –</i>								
<i>nov. 2021, % -enh.</i>	<b>-4,2</b>	<b>-3,8</b>	<b>-4,6</b>	<b>0,0</b>	<b>0,1</b>	<b>0,0</b>	<b>-0,1</b>	<b>35,5</b>

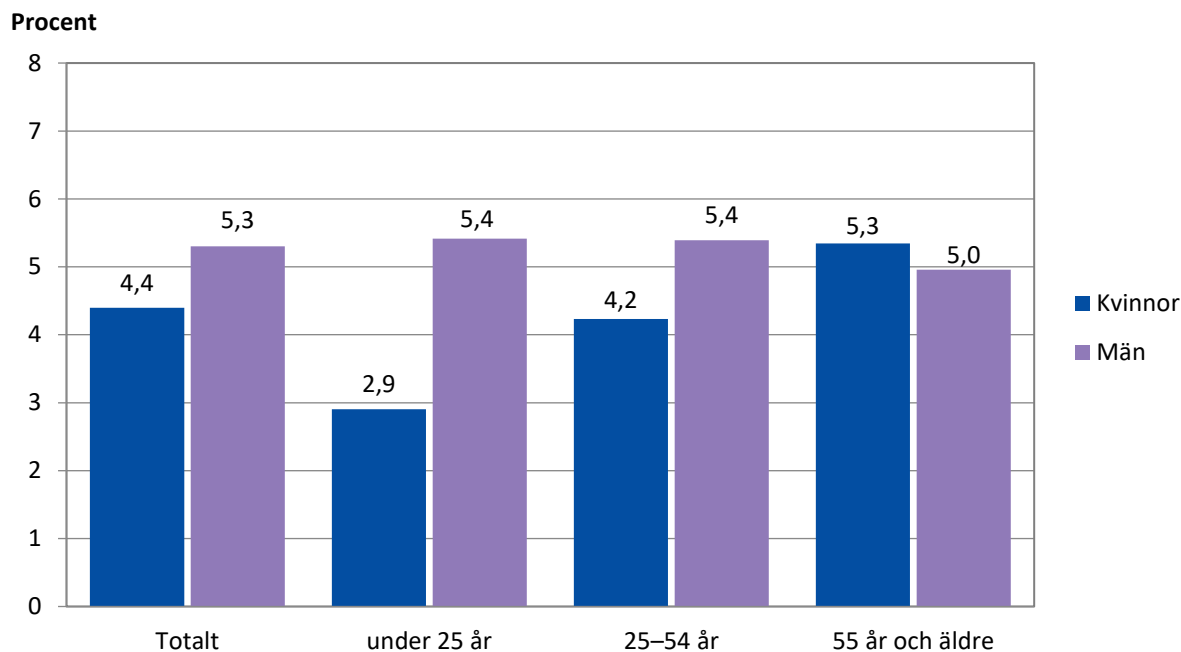
**Tabell 3. Relativ arbetslöshet efter ålder och kön, antal och procent**

	Under 25 år						55 år och äldre					
	Antal arbetslösa			Relativt arbetslöshetsstal, %			Antal arbetslösa			Relativt arbetslöshetsstal, %		
	Total	Kvinnor	Män	Totalt	Kvinnor	Män	Total	Kvinnor	Män	Totalt	Kvinnor	Män
<b>2019</b>												
november	78	25	53	5,4	3,6	7,2	126	53	73	3,7	2,9	4,6
december	80	28	52	5,6	4,0	7,1	141	60	81	4,1	3,2	5,1
<b>2020</b>												
januari	84	30	54	5,8	4,3	7,2	135	54	81	3,9	2,9	5,0
februari	76	26	50	5,2	3,7	6,6	130	52	78	3,7	2,8	4,8
mars	183	74	109	12,6	10,6	14,5	249	129	120	7,1	6,9	7,4
april	271	116	155	18,7	16,6	20,6	372	192	180	10,7	10,3	11,1
maj	301	124	177	20,7	17,8	23,5	386	200	186	11,1	10,7	11,5
juni	302	123	179	20,8	17,6	23,8	373	191	182	10,7	10,2	11,2
juli	256	99	157	17,6	14,2	20,8	333	172	161	9,6	9,2	9,9
augusti	215	78	137	14,8	11,2	18,2	348	179	169	10,0	9,6	10,4
september	152	54	98	10,5	7,7	13,0	342	176	166	9,8	9,4	10,3
oktober	146	60	86	10,1	8,6	11,4	326	168	158	9,4	9,0	9,8
november	145	55	90	10,0	7,9	12,0	333	173	160	9,6	9,3	9,9
december	143	58	85	9,9	8,3	11,3	333	173	160	9,6	9,3	9,9
<b>2021</b>												
januari	145	56	89	10,4	8,6	12,0	325	166	159	9,1	8,6	9,7
februari	142	49	93	10,2	7,5	12,6	313	162	151	8,8	8,4	9,2
mars	158	59	99	11,3	9,0	13,4	318	171	147	8,9	8,9	9,0
april	144	52	92	10,3	8,0	12,4	292	159	133	8,2	8,2	8,1
maj	124	45	79	8,9	6,9	10,7	232	133	99	6,5	6,9	6,1
juni	100	37	63	7,2	5,7	8,5	210	122	88	5,9	6,3	5,4
juli	96	34	62	6,9	5,2	8,4	210	123	87	5,9	6,4	5,3
augusti	86	29	57	6,2	4,4	7,7	200	114	86	5,6	5,9	5,3
september	84	26	58	6,0	4,0	7,8	191	107	84	5,4	5,5	5,1
oktober	71	23	48	5,1	3,5	6,5	186	104	82	5,2	5,4	5,0
november	59	19	40	4,2	2,9	5,4	184	103	81	5,2	5,3	5,0
<i>Förändr. nov. 2020</i>												
<i>- nov. 2021, % -enh.</i>				-5,8	-5,0	-6,5				-4,4	-3,9	-4,9

**Tabell 4. Relativ arbetslöshet efter ålder och arbetslöshetens längd, antal och procent**

	Långtidsarbetslösa, 6 mån +								Arbetslösa, 3 mån +			
	Alla åldrar		Under 25 år		25-54 år		55 år och äldre		Under 25 år			
	Antal	Procent	Antal	Procent	Antal	Procent	Antal	Procent	Antal	Procent	Antal	Procent
<b>2018</b>	176	1,2	6	0,2	102	1,0	69	2,0	21	1,4		
<b>2019</b>	178	1,2	13	0,4	99	1,0	67	1,9	32	2,2		
<b>2020</b>	409	2,7	27	0,8	260	2,5	123	3,5	75	5,2		
<b>2019</b>												
november	172	1,1	11	0,3	103	1,0	58	1,7	27	1,9		
december	190	1,3	14	0,4	109	1,1	67	2,0	37	2,6		
<b>2020</b>												
januari	182	1,2	13	0,4	101	1,0	68	2,0	38	2,6		
februari	196	1,3	11	0,3	111	1,1	74	2,1	31	2,1		
mars	216	1,4	14	0,4	125	1,2	77	2,2	27	1,9		
april	243	1,6	16	0,5	143	1,4	84	2,4	43	3,0		
maj	255	1,7	17	0,5	154	1,5	84	2,4	53	3,7		
juni	268	1,7	20	0,6	162	1,6	86	2,5	114	7,9		
juli	288	1,9	29	0,8	169	1,6	90	2,6	127	8,8		
augusti	302	2,0	31	0,9	181	1,7	90	2,6	150	10,3		
september	615	4,0	51	1,5	410	3,9	154	4,4	100	6,9		
oktober	820	5,4	42	1,2	546	5,3	232	6,7	76	5,2		
november	782	5,1	42	1,2	520	5,0	220	6,3	71	4,9		
december	744	4,9	37	1,1	492	4,7	215	6,2	73	5,0		
<b>2021</b>												
januari	722	4,7	35	1,0	468	4,5	219	6,1	78	5,6		
februari	717	4,6	35	1,0	467	4,5	215	6,0	73	5,2		
mars	744	4,8	41	1,2	477	4,6	226	6,3	78	5,6		
april	681	4,4	45	1,3	439	4,2	197	5,5	79	5,7		
maj	530	3,4	42	1,2	343	3,3	145	4,1	70	5,0		
juni	524	3,4	40	1,1	339	3,2	145	4,1	52	3,7		
juli	519	3,4	39	1,1	342	3,3	138	3,9	51	3,7		
augusti	475	3,1	39	1,1	308	2,9	128	3,6	50	3,6		
september	434	2,8	28	0,8	283	2,7	123	3,5	40	2,9		
oktober	408	2,6	19	0,5	262	2,5	127	3,6	28	2,0		
november	388	2,5	14	0,4	248	2,4	126	3,5	27	1,9		
<i>Förändr. nov. 2020</i>												
<i>- nov. 2021, % -enh.</i>		-2,6		-0,8		-2,6		-2,8		-3,0		

Figur 4. Det relativa arbetslöshetsstalet efter ålder och kön (%) i november år 2021



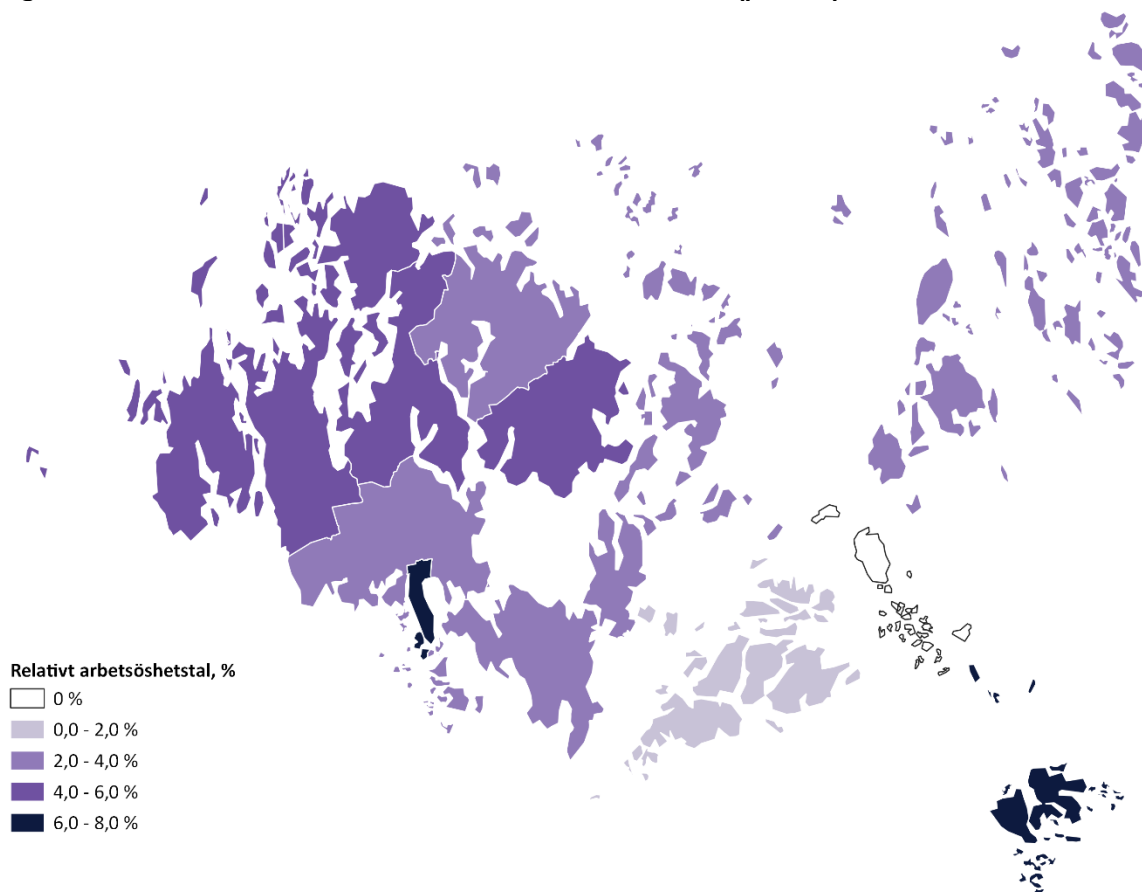
Tabell 5. Antal arbetslösa efter region och ålder

	Mariehamn				Landskommuner			
	Totalt	Under 25 år	25-54 år	55 år och äldre	Totalt	Under 25 år	25-54 år	55 år och äldre
<b>2018</b>	<b>276</b>	40	181	55	<b>257</b>	32	156	68
<b>2019</b>	<b>286</b>	44	185	57	<b>245</b>	34	143	68
<b>2020</b>	<b>744</b>	111	500	133	<b>711</b>	78	461	172
<b>2019</b>								
november	<b>272</b>	41	176	55	<b>258</b>	37	150	71
december	<b>317</b>	47	207	63	<b>269</b>	33	158	78
<b>2020</b>								
januari	<b>298</b>	49	192	57	<b>266</b>	35	154	77
februari	<b>314</b>	47	210	57	<b>250</b>	29	148	73
mars	<b>706</b>	114	479	113	<b>590</b>	69	385	136
april	<b>1 015</b>	164	686	165	<b>930</b>	107	616	207
maj	<b>1 058</b>	177	710	171	<b>988</b>	124	649	215
juni	<b>989</b>	163	661	165	<b>957</b>	139	610	208
juli	<b>867</b>	138	583	146	<b>851</b>	118	546	187
augusti	<b>801</b>	118	529	154	<b>804</b>	97	513	194
september	<b>767</b>	92	522	153	<b>762</b>	60	513	189
oktober	<b>707</b>	93	475	139	<b>712</b>	53	472	187
november	<b>694</b>	94	462	138	<b>697</b>	51	451	195
december	<b>712</b>	87	487	138	<b>726</b>	56	475	195
<b>2021</b>								
januari	<b>692</b>	87	468	137	<b>710</b>	58	464	188
februari	<b>671</b>	84	454	133	<b>705</b>	58	467	180
mars	<b>736</b>	96	504	136	<b>724</b>	62	480	182
april	<b>661</b>	87	448	126	<b>647</b>	57	424	166
maj	<b>584</b>	78	398	108	<b>511</b>	46	341	124
juni	<b>520</b>	64	356	100	<b>463</b>	36	317	110
juli	<b>497</b>	59	338	100	<b>448</b>	37	301	110
augusti	<b>456</b>	56	307	93	<b>414</b>	30	277	107
september	<b>435</b>	52	291	92	<b>384</b>	32	253	99
oktober	406	46	281	79	364	25	232	107
november	<b>379</b>	<b>35</b>	<b>267</b>	<b>77</b>	<b>369</b>	<b>24</b>	<b>238</b>	<b>107</b>
<b>Förändr. nov. 2020</b>								
- nov. 2021, antal	<b>-315</b>	<b>-59</b>	<b>-195</b>	<b>-61</b>	<b>-328</b>	<b>-27</b>	<b>-213</b>	<b>-88</b>

**Tabell 6. Det relativa arbetslöshetsstalet efter kommun, procent**

	2018	2019	2020	nov. 2020	nov. 2021	förändring nov. 2020 – nov. 2021, %-enh.
Brändö	3,1	2,9	5,4	6,1	2,3	-3,8
Eckerö	3,7	3,9	11,6	12,7	4,5	-8,2
Finström	4,0	3,8	7,9	7,5	5,1	-2,3
Föglö	1,3	1,6	4,6	3,5	1,5	-2,0
Geta	5,0	4,5	7,6	9,2	5,6	-3,6
Hammarland	3,4	4,2	8,8	8,4	5,1	-3,3
Jomala	2,3	1,8	7,7	7,4	4,0	-3,4
Kumlinge	3,3	2,2	5,0	6,1	3,3	-2,9
Kökar	4,5	2,8	8,8	9,6	6,3	-3,3
Lemland	2,0	1,8	7,7	7,4	3,0	-4,4
Lumparland	1,6	1,4	6,4	5,0	2,6	-2,3
Saltvik	2,4	1,9	6,2	6,3	2,8	-3,5
Sottunga	0,8	1,0	3,3	2,2	-	-2,2
Sund	3,7	4,1	7,8	8,3	4,9	-3,4
Vårdö	1,6	2,8	9,0	6,2	3,0	-3,2
Mariehamn	4,6	4,8	12,3	11,5	6,2	-5,3
Landskomm.	2,8	2,7	7,7	7,5	4,0	-3,6
-Landsbygden	2,9	2,7	7,9	7,7	4,1	-3,6
-Skärgården	2,4	2,3	6,2	5,7	2,7	-2,9
<b>Hela Åland</b>	<b>3,5</b>	<b>3,5</b>	<b>9,5</b>	<b>9,1</b>	<b>4,9</b>	<b>-4,2</b>

**Figur 5. Det relativa arbetslöshetsstalet i november efter kommun (procent)**



Fotnot: Observera att skalan i kartan skiljer sig mot tidigare publicerade uppgifter.

**Tabell 7. Arbetssökande efter utbildningsnivå och arbetsmarknadsstatus**

Arbetsmarknadsstatus	Totalt	Utbildningsnivå							
		Lägre grund-nivå	Högre grund-nivå	Mellan-nivå	Lägsta högre nivå	Lägre högskole-nivå	Högre högskole-nivå	Forskar-utbildning	Okänd nivå
<b>2018</b>	<b>1 125</b>	<b>71</b>	<b>270</b>	<b>487</b>	<b>67</b>	<b>98</b>	<b>70</b>	<b>4</b>	<b>58</b>
<b>2019</b>	<b>1 150</b>	<b>64</b>	<b>270</b>	<b>497</b>	<b>74</b>	<b>101</b>	<b>70</b>	<b>4</b>	<b>72</b>
<b>2020</b>	<b>2 081</b>	<b>73</b>	<b>455</b>	<b>942</b>	<b>159</b>	<b>185</b>	<b>140</b>	<b>10</b>	<b>119</b>
<b>2020</b>									
november	<b>2 351</b>	81	519	1 040	193	210	165	12	131
december	<b>2 397</b>	77	530	1 073	200	206	168	13	130
<b>2021</b>									
januari	<b>2 383</b>	81	531	1 071	199	195	160	13	133
februari	<b>2 394</b>	78	529	1 079	197	199	165	13	134
mars	<b>2 497</b>	81	545	1 139	204	205	170	13	140
april	<b>2 391</b>	80	525	1 082	195	192	167	11	139
maj	<b>2 304</b>	77	502	1 031	196	189	164	10	135
juni	<b>2 173</b>	72	481	953	187	181	155	8	136
juli	<b>2 051</b>	68	455	896	175	171	148	9	129
augusti	<b>1 984</b>	69	440	859	171	169	145	8	123
september	<b>1 876</b>	67	418	807	161	166	134	8	115
oktober	<b>1 788</b>	64	400	757	153	165	127	8	114
<b>november</b>	<b>1 788</b>	<b>67</b>	<b>399</b>	<b>751</b>	<b>150</b>	<b>169</b>	<b>127</b>	<b>8</b>	<b>117</b>
sysselsättningsstöd	<b>67</b>	-	15	36	4	4	5	-	3
i arbete	<b>609</b>	17	136	247	48	66	48	5	42
arbetslös	<b>632</b>	33	141	268	47	64	42	3	34
permitterad	<b>122</b>	1	28	58	16	7	4	-	8
förkortad arbetsvecka	<b>53</b>	-	9	19	12	2	9	-	2
utanför arbetskraften (t.ex. sjukskrivna)	<b>141</b>	3	40	65	11	7	5	-	10
arbetslöshetspension	-	-	-	-	-	-	-	-	-
i arbetsprövning eller i arbetspraktik	<b>13</b>	2	4	3	1	1	1	-	1
i sysselsättningsfrämjande utbildning	<b>151</b>	11	26	55	11	18	13	-	17

Fotnot: I antalet sökande ingår även sökande bosatta utanför Åland. Lägre grundnivå innefattar sedan januari 2013 även sådana som ej fullföljt en grundutbildning.

**Tabell 8. Tillsatta platser efter tillsättningstid (i dygn) och yrke**

Yrke	Totalt	Antal dagar									
		0-3	4-7	8-14	15-21	22-28	29-42	43-60	61-90	91-180	Över 180
<b>2018</b>	<b>221</b>	<b>5</b>	<b>5</b>	<b>26</b>	<b>81</b>	<b>32</b>	<b>22</b>	<b>21</b>	<b>9</b>	<b>15</b>	<b>6</b>
<b>2019</b>	<b>244</b>	<b>6</b>	<b>6</b>	<b>29</b>	<b>88</b>	<b>27</b>	<b>26</b>	<b>14</b>	<b>22</b>	<b>17</b>	<b>10</b>
<b>2020</b>	<b>190</b>	<b>8</b>	<b>6</b>	<b>25</b>	<b>68</b>	<b>26</b>	<b>24</b>	<b>16</b>	<b>9</b>	<b>5</b>	<b>3</b>
<b>2020</b>											
november	<b>99</b>	8	3	19	35	12	12	2	5	3	-
december	<b>145</b>	5	7	41	72	15	3	1	-	-	1
<b>2021</b>											
januari	<b>149</b>	5	3	17	74	16	22	8	-	-	4
februari	<b>280</b>	38	2	20	97	43	53	20	7	-	-
mars	<b>314</b>	6	20	20	135	38	48	43	2	2	-
april	<b>420</b>	4	2	41	195	51	55	39	32	1	-
maj	<b>248</b>	9	11	60	81	37	27	16	7	-	-
juni	<b>235</b>	7	15	58	97	15	35	2	2	4	-
juli	<b>213</b>	3	13	23	66	25	51	13	12	3	4
augusti	<b>212</b>	5	7	31	76	32	28	31	1	1	-
september	<b>215</b>	8	12	41	78	46	15	2	5	8	-
oktober	<b>192</b>	4	12	33	87	25	23	6	2	-	-
<b>november</b>	<b>169</b>	<b>5</b>	<b>7</b>	<b>20</b>	<b>68</b>	<b>23</b>	<b>27</b>	<b>11</b>	<b>8</b>	-	-
Chefer	<b>13</b>	1	1	1	4	3	2	1	-	-	-
Specialister	<b>39</b>	-	1	5	18	7	4	-	4	-	-
Experter	<b>22</b>	1	-	4	10	1	4	2	-	-	-
Kontors- och kundtjänstpersonal	<b>15</b>	-	-	2	11	2	-	-	-	-	-
Service- och försäljningspersonal	<b>50</b>	3	2	3	13	9	10	7	3	-	-
Jordbrukare, skogsarbetare m.fl.	<b>2</b>	-	1	-	1	-	-	-	-	-	-
Byggnads- och tillverkningsarb. etc.	<b>8</b>	-	-	-	2	-	5	-	1	-	-
Process- och transportarbetare	<b>6</b>	-	1	1	1	1	2	-	-	-	-
Övriga arbetstagare	<b>14</b>	-	1	4	8	-	-	1	-	-	-
Okänd	-	-	-	-	-	-	-	-	-	-	-