

Jonas Karlsson, Ålands statistik- och utredningsbyrå
(tel. 018-25581)

Arbetsmarknad 2009:13
08.01.2010

Casper Wrede, Ålands arbetsmarknads- och studieservicemyndighet
(tel. 018-25316)

Arbetslöshetsituationen – december 2009

Arbetslöshetsgraden högre än för ett år sedan

I december uppgick den öppna arbetslöshetsgraden till 3,3 procent, 1,2 procentenhet högre än i december ifjol. Den totala arbetslöshetsgraden (vilken inkluderar 42 personer i sysselsättningsåtgärder) uppgick till 3,6 procent, och den var 0,4 procentenhet högre för de åländska männen (3,8 procent) än för kvinnorna (3,4 procent). Arbetslöshetsgraden för ungdomar under 25 år (8,9 procent) var 4,4 procentenhet högre än i december ifjol. Arbetslösheten för de 55 år fyllda (3,0 procent) var 0,8 procentenhet högre i december i år jämfört med december ifjol. Antalet långtidsarbetslösa ökade med 31 personer till 87 jämfört med december ifjol, och utgör 0,6 procent av arbetskraften.

Arbetslöshetsgraden hög i Mariehamn

En regionvis jämförelse visar att arbetslöshetsgraden i Mariehamn ökar, i december var den 3,8 procent medan den i december ifjol var 2,3 procent. På landsbygden ökade arbetslöshetsgraden i december till 3,0 procent (2,0 procent i december ifjol) medan den i skärgården ökade till 2,8 procent (1,7 procent i december ifjol). Bland de åländska kommunerna var arbetslöshetsgraden i december högst i Eckerö med 5,1 procent och lägst i Lumparland med 1,6 procent.

Antalet lediga platser fortsätter att minska

Antalet lediga platser var i december 132 stycken, och det är 70 platser mindre än jämfört med situationen ett år tidigare. Av de lediga platserna är dessutom en stor del sommarvikariat, 54 st. De lediga platserna i förhållande till antalet öppet arbetslösa var 29,1 procent i december i år, vilket var hela 41,8 procentenhet lägre än i december ifjol. Det säsongrensade trendvärdet för den öppna och totala arbetslösheten uppgick till 3,2 respektive 3,5 procent och för de lediga platsernas andel av arbetslösa till 40,8 procent. Det totala antalet arbetssökande (inklusive andra än arbetslösa) uppgick till 911 st i slutet av december vilket är 251 personer mer än ett år tidigare. Under december månad tillsattes 80 st lediga platser, vilket var 34 st färre än under december ifjol. Av de tillsatta platserna tillsattes ca 71 procent inom tre veckor jämfört med ca 81 procent under december ifjol. Flest nyanställningar registrerades i yrkeskategorin hälsovård och socialt arbete (32 st). Av samtliga tillsatta tjänster var 8 st sjöarbetsplatser.

Beskrivning av statistiken

Detta statistikmeddelande innehåller uppgifter om arbetslöshetsituationen på Åland den 1.1.2010. Statistikmeddelandet är framtaget i samarbete med Ålands arbetsmarknads- och studieservicemyndighet, som även bidrar med dataunderlag. Uppgifterna i meddelandet grundar sig på registerbaserad arbetsmarknadsstatistik och skiljer sig därmed från den statistik som till exempel Statistikcentralen publicerar som har de urvalsbaserade Arbetskraftsundersökningarna (AKU) som grund.

Arbetslösa, placerade genom åtgärder och lediga platser, antal

	Öppet arbetslösa, antal			Arbetslösa, antal totalt			Placerade gm åtgärder, tot.	Lediga platser
	Totalt	Kvinnor	Män	Totalt	Kvinnor	Män		
2007								
december	288	130	158	346	152	194	58	197
2008								
januari	331	139	192	385	162	223	54	334
februari	283	122	161	336	143	193	53	468
mars	280	128	152	325	147	178	45	451
april	252	105	147	294	123	171	42	344
maj	223	96	127	267	117	150	44	277
juni	248	114	134	292	132	160	44	249
juli	258	122	136	297	138	159	39	148
augusti	266	119	147	308	137	171	42	151
september	288	119	169	326	134	192	38	139
oktober	291	126	165	331	142	189	40	159
november	286	125	161	330	141	189	44	176
december	285	117	168	328	132	196	43	202
2009								
januari	339	145	194	377	157	220	38	318
februari	352	148	204	391	161	230	39	354
mars	336	134	202	376	147	229	40	262
april	316	124	192	355	136	219	39	256
maj	311	130	181	348	142	206	37	181
juni	339	169	170	375	180	195	36	140
juli	374	191	183	410	201	209	36	153
augusti	397	201	196	434	211	223	37	137
september	392	189	203	431	199	232	39	104
oktober	448	219	229	485	229	256	37	92
november	467	219	248	509	231	278	42	68
december	454	216	238	496	230	266	42	132
<i>Förändr. dec. 2008 - dec. 2009, antal</i>								
	169	99	70	168	98	70	-1	-70

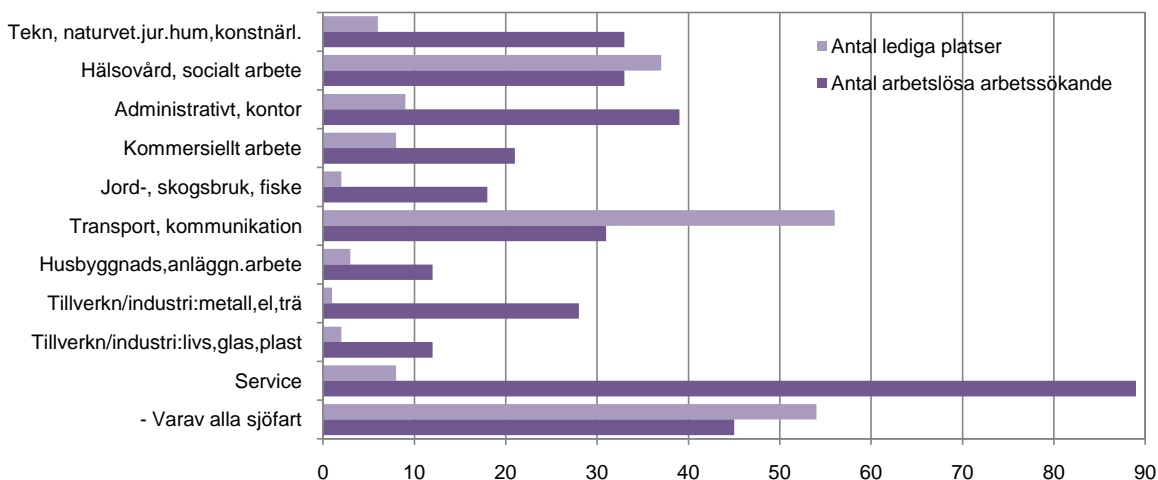
Arbetslösa, placerade genom åtgärder och lediga platser, %

	Arbetslöshetsgrad (öppen), %			Total arbetslöshetsgrad, %			Placerade gm åtgärder, %	Lediga pl/ arbetslösa, %
	Totalt	Kvinnor	Män	Totalt	Kvinnor	Män		
2006	2,2	2,1	2,4	2,5	2,3	2,8	0,3	78,7
2007	2,1	1,9	2,2	2,5	2,2	2,8	0,4	104,0
2008	2,0	1,8	2,3	2,3	2,0	2,6	0,3	94,8
2009	2,7	2,5	2,9	3,0	2,7	3,3	0,3	51,6
2007								
december	2,1	1,9	2,3	2,6	2,3	2,9	0,4	68,4
2008								
januari	2,4	2,1	2,8	2,8	2,4	3,3	0,4	100,9
februari	2,1	1,8	2,4	2,5	2,1	2,8	0,4	165,4
mars	2,1	1,9	2,2	2,4	2,2	2,6	0,3	161,1
april	1,9	1,6	2,2	2,2	1,8	2,5	0,3	136,5
maj	1,6	1,4	1,9	2,0	1,7	2,2	0,3	124,2
juni	1,8	1,7	2,0	2,2	2,0	2,3	0,3	100,4
juli	1,9	1,8	2,0	2,2	2,0	2,3	0,3	57,4
augusti	2,0	1,8	2,2	2,3	2,0	2,5	0,3	56,8
september	2,1	1,8	2,5	2,4	2,0	2,8	0,3	48,3
oktober	2,1	1,9	2,4	2,4	2,1	2,8	0,3	54,6
november	2,1	1,9	2,4	2,4	2,1	2,8	0,3	61,5
december	2,1	1,7	2,5	2,4	2,0	2,9	0,3	70,9
2009								
januari	2,5	2,1	2,8	2,7	2,3	3,2	0,3	93,8
februari	2,6	2,2	3,0	2,8	2,4	3,3	0,3	100,6
mars	2,4	2,0	2,9	2,7	2,1	3,3	0,3	78,0
april	2,3	1,8	2,8	2,6	2,0	3,2	0,3	81,0
maj	2,3	1,9	2,6	2,5	2,1	3,0	0,3	58,2
juni	2,5	2,5	2,5	2,7	2,6	2,8	0,3	41,3
juli	2,7	2,8	2,6	3,0	2,9	3,0	0,3	40,9
augusti	2,9	2,9	2,8	3,2	3,1	3,2	0,3	34,5
september	2,9	2,8	2,9	3,1	2,9	3,4	0,3	26,5
oktober	3,3	3,2	3,3	3,5	3,3	3,7	0,3	20,5
november	3,4	3,2	3,6	3,7	3,4	4,0	0,3	14,6
december	3,3	3,2	3,4	3,6	3,4	3,8	0,3	29,1
<i>Förändr. dec. 2008 - dec. 2009, % -enh.</i>								
	1,2	1,4	1,0	1,2	1,4	1,0	0,0	-41,8

Arbetslöshetsgrader för särskilda kategorier av arbetskraften, % öppet arbetslösa

	Under 25 år		55 år och äldre		Långtidsarbetslösa totalt, 6 mån +		Långtidsarbetslösa, 55 år och äldre	
	Antal	Procent	Antal	Procent	Antal	Procent	Antal	Procent
2000	43	3,5	57	..	61	..	33	..
2001	36	2,8	57	..	66	..	33	..
2002	38	3,0	50	2,8	59	0,5	27	1,5
2003	55	4,3	46	2,3	48	0,4	19	1,0
2004	64	4,8	59	2,7	60	0,5	26	1,2
2005	56	4,1	59	2,5	60	0,4	21	0,9
2006	67	5,3	56	2,3	48	0,4	20	0,8
2007	56	4,6	62	2,4	56	0,4	26	1,0
2008	50	4,2	62	2,3	50	0,4	25	0,9
2009	79	6,5	67	2,4	69	0,5	23	0,8
2007								
december	49	4,0	69	2,7	43	0,3	24	0,9
2008								
januari	64	5,4	71	2,7	43	0,3	23	0,9
februari	48	4,1	74	2,8	42	0,3	24	0,9
mars	48	4,1	76	2,9	57	0,4	30	1,1
april	37	3,1	70	2,6	56	0,4	27	1,0
maj	34	2,9	59	2,2	49	0,4	26	1,0
juni	35	3,0	58	2,2	50	0,4	28	1,1
juli	41	3,5	54	2,0	49	0,4	26	1,0
augusti	49	4,2	53	2,0	45	0,3	25	0,9
september	66	5,6	52	2,0	48	0,4	23	0,9
oktober	69	5,9	58	2,2	50	0,4	25	0,9
november	56	4,7	58	2,2	54	0,4	22	0,8
december	53	4,5	58	2,2	56	0,4	21	0,8
2009								
januari	67	5,5	60	2,2	51	0,4	17	0,6
februari	80	6,6	62	2,2	56	0,4	19	0,7
mars	74	6,1	66	2,4	67	0,5	24	0,9
april	58	4,8	62	2,2	67	0,5	22	0,8
maj	54	4,5	56	2,0	66	0,5	24	0,9
juni	62	5,1	61	2,2	66	0,5	24	0,9
juli	65	5,4	64	2,3	70	0,5	24	0,9
augusti	73	6,0	68	2,4	75	0,5	24	0,9
september	84	6,9	69	2,5	72	0,5	25	0,9
oktober	108	8,9	77	2,8	71	0,5	24	0,9
november	116	9,6	80	2,9	75	0,5	22	0,8
december	108	8,9	84	3,0	87	0,6	27	1,0
<i>Förändr. dec. 2008 - dec. 2009, % -enh.</i>		4,4		0,8		0,2		0,2

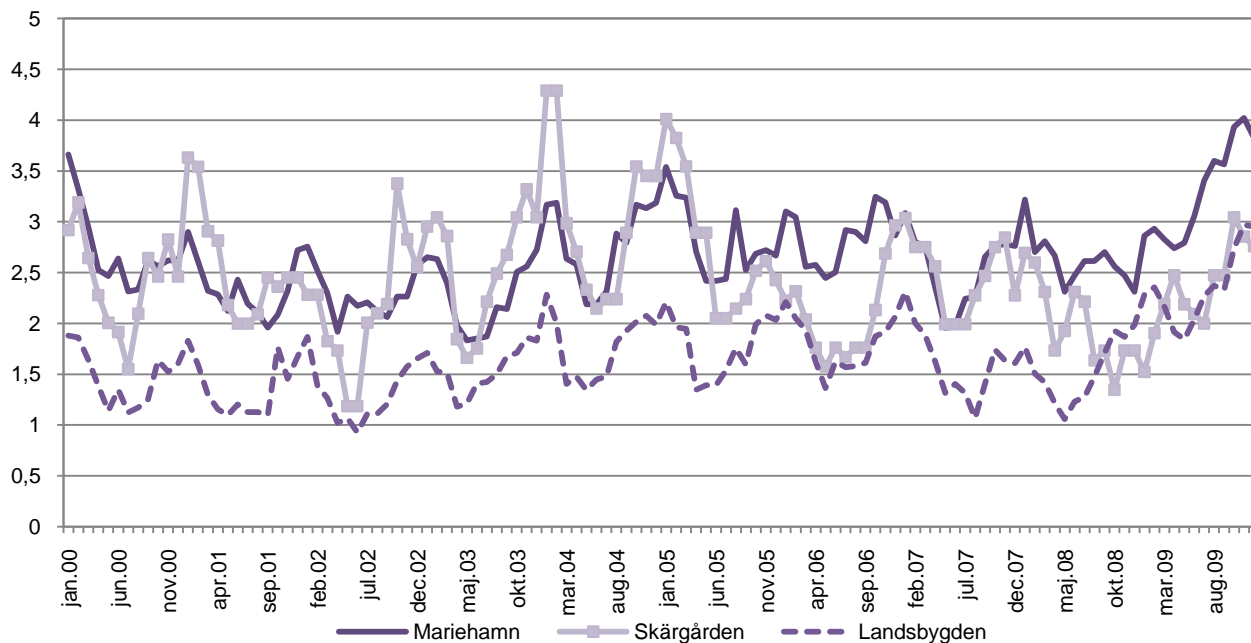
Figur 1: Antal öppet arbetslösa arbetssökande och lediga platser enligt yrke, december 2009



Öppet arbetslösa per kommun, procent

	2008	2009	december 2008	december 2009	förändring dec. -08 - dec. -09, %-enh.
Brändö	3,6	3,0	3,0	3,3	0,3
Eckerö	1,9	4,0	2,4	5,1	2,6
Finström	1,9	2,7	2,3	4,0	1,7
Föglö	0,5	1,0	0,4	1,8	1,5
Geta	2,4	3,8	2,9	5,0	2,1
Hammarland	1,4	2,1	2,7	2,0	-0,6
Jomala	1,3	2,0	1,8	2,3	0,5
Kumlinge	0,9	1,8	0,6	1,9	1,2
Kökar	2,3	3,2	2,4	2,4	-0,0
Lemland	1,3	2,1	1,7	2,3	0,6
Lumparland	0,6	1,2	1,0	1,6	0,6
Saltvik	1,6	2,0	1,6	2,6	1,0
Sottunga	1,7	3,1	1,7	4,9	3,2
Sund	1,5	2,6	1,8	3,7	1,9
Vårdö	3,0	3,0	2,6	3,6	1,1
Mariehamn	2,6	3,3	2,3	3,8	1,5
Landskomm.	1,6	1,6	2,0	2,9	1,0
-Landsbygden	1,5	1,6	2,0	3,0	1,0
-Skärgården	2,0	1,9	1,7	2,8	1,0
Hela Åland	2,0	2,7	2,1	3,3	1,2

Figur 2: Regionala arbetslöshetsgrader (öppen arbetslöshet)



Arbets sökande efter utbildningsnivå och arbetsmarknadsstatus

Arbetsmarknadsstatus	Totalt	Utbildningsnivå							
		Lägre grund-nivå	Högre grund-nivå	Mellan-nivå	Lägsta högre nivå	Lägre högskole-nivå	Högre högskole-nivå	Forskar-utbildning	Okänd nivå
2006	782	81	220	322	66	48	24	3	18
2007	764	70	239	307	56	51	29	3	9
2008	662	68	182	276	51	43	26	2	14
2009	784	73	194	352	64	47	34	2	20
2008									
december	660	65	162	293	57	38	31	-	14
2009									
januari	712	70	185	321	52	38	29	-	17
februari	769	77	215	335	57	39	25	1	20
mars	785	73	224	344	59	38	26	1	20
april	741	67	204	318	63	39	29	1	20
maj	699	64	183	293	58	44	37	1	19
juni	696	64	166	293	60	60	39	1	13
juli	740	66	170	327	61	61	39	1	15
augusti	748	74	172	335	61	47	36	1	22
september	806	79	195	366	66	44	33	2	21
oktober	880	77	197	420	71	50	42	3	20
november	922	78	214	437	75	50	36	4	28
december	911	82	204	433	79	50	33	5	25
placerad i arbete	42	5	14	22	-	1	-	-	-
arbetslös	188	14	29	101	18	14	8	1	3
permitterad	433	34	86	223	40	23	17	3	7
förkortad arbetsvecka utanför arbetskraften	23	1	6	11	2	1	2	-	-
arbetspension	11	-	1	7	2	-	-	1	-
	194	23	64	63	14	9	6	-	15
	20	5	4	6	3	2	-	-	-

Fotnot: Årsmedeltalet för år 2006 gäller månaderna mars till och med december. I antalet sökande ingår även sökande bosatta utanför Åland.

Tillsatta platser efter tillsättningsstid (i dygn) och yrke

Yrke	Totalt	Antal dagar										
		0 - 3	4 - 7	8 - 14	15 - 21	22 - 28	29 - 42	43 - 60	61 - 90	91 - 180	Över 180	
2006	221	23	15	37	55	26	20	11	17	14	4	
2007	229	17	10	44	59	26	23	15	14	17	3	
2008	223	17	12	38	64	24	21	15	12	16	5	
2009	158	9	10	23	44	19	20	10	9	12	4	
2008												
december	114	5	5	25	57	12	5	2	-	3	-	
2009												
januari	144	12	14	19	37	21	24	3	4	5	5	
februari	198	4	17	28	57	16	34	7	24	7	4	
mars	245	13	14	27	41	56	48	27	6	9	4	
april	214	16	13	26	52	22	34	17	14	20	-	
maj	252	8	13	25	72	25	21	8	20	55	5	
juni	186	12	10	44	55	26	10	12	5	10	2	
juli	88	6	7	12	34	5	11	4	8	1	-	
augusti	167	11	13	22	53	19	24	13	5	6	1	
september	137	13	9	24	35	13	8	6	10	15	4	
oktober	90	5	3	8	29	13	7	11	5	7	2	
november	82	8	2	20	31	5	9	1	2	2	2	
december	80	3	4	19	31	11	4	-	1	1	6	
tekn,naturvet,hum,konstnär	9	-	-	5	2	1	1	-	-	-	-	
hälsovård,soc.arb	32	-	1	7	12	9	-	-	-	-	3	
administrativt,kontor	13	-	1	1	10	-	-	-	-	-	1	
kommersiellt arb	4	1	-	-	1	-	1	-	1	-	-	
jord-,skogsbruk,fiske	1	-	-	-	-	-	1	-	-	-	-	
transport,kommunikation	7	-	1	2	1	1	-	-	-	-	2	
husbyggnads-,anlägg.narb	-	-	-	-	-	-	-	-	-	-	-	
tillverkn/industri:metall,el,trä	-	-	-	-	-	-	-	-	-	-	-	
tillverkn/industri:livs,glas,plast	-	-	-	-	-	-	-	-	-	-	-	
service	14	2	1	4	5	-	1	-	-	1	-	
<i>av dessa sjöarbetsplatser</i>	<i>8</i>	<i>1</i>	<i>1</i>	<i>2</i>	<i>1</i>	<i>1</i>	<i>-</i>	<i>-</i>	<i>-</i>	<i>-</i>	<i>2</i>	

Kvartalsöversikt

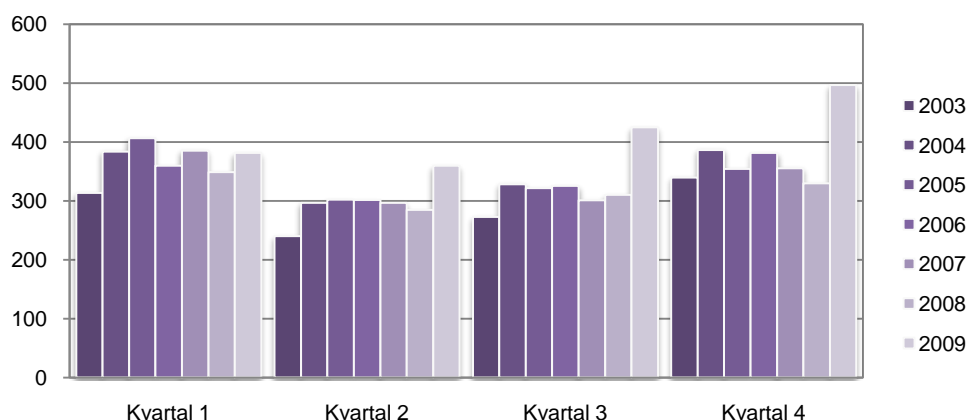
Större antal arbetslösa under det fjärde kvartalet 2009

Den öppna arbetslöshetsgraden var under det fjärde kvartalet 2009 i genomsnitt 3,3 procent. Jämfört med fjärde kvartalet 2008 är detta en ökning med 1,2 procentenheter. Kvinnornas arbetslöshet ökade med 1,4 procentenheter, medan männens arbetslöshetsgrad ökade med 1,0 procentenheter. Under det fjärde kvartalet 2009 var kvinnornas genomsnittliga öppna arbetslöshetsgrad 3,2 procent och männens genomsnittliga öppna arbetslöshetsgrad 3,4 procent.

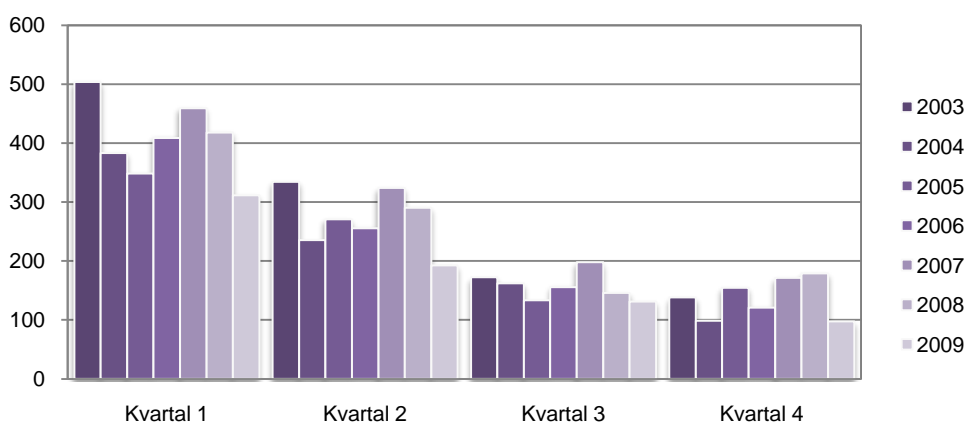
Den totala arbetslöshetsgraden var under det fjärde kvartalet 2009 i genomsnitt 3,6 procent, jämfört med 2,4 procent under det fjärde kvartalet 2008. Under det fjärde kvartalet 2009 var antalet personer placerade genom åtgärder i genomsnitt 40 personer, jämfört med i genomsnitt 42 personer under det fjärde kvartalet 2008.

Antalet lediga platser var under det fjärde kvartalet 2009 i genomsnitt 97 st, medan antalet under det fjärde kvartalet 2008 var i genomsnitt 179 st. Antalet lediga platser i förhållande till arbetslösa under det fjärde kvartalet 2009 var i genomsnitt 21,4 procent lediga platser i förhållande till antalet arbetslösa, en minskning med hela 41,0 procentenheter jämfört med fjärde kvartalet 2008.

Figur 3: Arbetslösa totalt (kvartalsmedeltal)



Figur 4: Lediga platser (kvartalsmedeltal)



Kvartalsöversikt

Arbetslösa, placerade genom åtgärder och lediga platser, antal (kvartalsmedeltal)

	Öppet arbetslösa, antal			Arbetslösa, antal totalt			Placerade gm åtgärder, tot.	Lediga platser
	Totalt	Kvinnor	Män	Totalt	Kvinnor	Män		
2004:1	337	153	183	383	167	216	47	383
2004:2	251	110	142	296	124	172	45	236
2004:3	293	126	167	328	137	191	35	162
2004:4	351	148	203	386	158	228	36	99
2005:1	368	140	228	406	154	253	38	348
2005:2	263	114	150	302	127	175	38	271
2005:3	286	135	150	321	148	174	36	133
2005:4	317	138	179	354	150	204	37	155
2006:1	325	138	187	360	151	209	35	409
2006:2	262	121	140	301	135	167	40	256
2006:3	286	144	142	325	157	168	40	156
2006:4	332	154	178	381	169	212	49	121
2007:1	332	137	195	385	155	230	53	459
2007:2	238	108	130	297	127	170	59	324
2007:3	243	120	123	301	139	162	58	198
2007:4	296	136	160	355	158	197	59	171
2008:1	298	130	168	349	151	198	51	418
2008:2	241	105	136	284	124	160	43	290
2008:3	271	120	151	310	136	174	40	146
2008:4	287	123	165	330	138	191	42	179
2009:1	342	142	200	381	155	226	39	311
2009:2	322	141	181	359	153	207	37	192
2009:3	388	194	194	425	204	221	37	131
2009:4	456	218	238	497	230	267	40	97
<i>Förändr. 2008:4 - 2009:4, antal</i>	169	95	74	167	92	75	-2	-82

Arbetslösa, placerade genom åtgärder och lediga platser, %

	Arbetslöshetsgrad (öppen), %			Total arbetslöshetsgrad, %			Placerade gm åtgärder, %	Lediga pl/ arbetslösa, %
	Totalt	Kvinnor	Män	Totalt	Kvinnor	Män		
2004:1	2,5	2,3	2,7	2,9	2,5	3,2	0,3	116,3
2004:2	1,9	1,7	2,1	2,2	1,9	2,5	0,3	92,6
2004:3	2,2	1,9	2,5	2,4	2,1	2,8	0,3	55,9
2004:4	2,6	2,2	3,0	2,9	2,4	3,4	0,3	28,1
2005:1	2,7	2,1	3,4	3,0	2,3	3,8	0,3	95,7
2005:2	1,9	1,7	2,2	2,2	1,9	2,6	0,3	101,9
2005:3	2,1	2,0	2,2	2,4	2,2	2,6	0,3	47,2
2005:4	2,3	2,0	2,7	2,6	2,2	3,0	0,3	48,7
2006:1	2,4	2,1	2,8	2,7	2,3	3,1	0,3	126,0
2006:2	1,9	1,8	2,1	2,2	2,0	2,5	0,3	98,0
2006:3	2,1	2,2	2,1	2,4	2,4	2,5	0,3	54,4
2006:4	2,5	2,3	2,6	2,8	2,6	3,1	0,4	36,4
2007:1	2,5	2,0	2,9	2,9	2,3	3,4	0,4	140,4
2007:2	1,8	1,6	1,9	2,2	1,9	2,5	0,4	134,4
2007:3	1,8	1,8	1,8	2,2	2,1	2,4	0,4	83,1
2007:4	2,2	2,0	2,4	2,6	2,4	2,9	0,4	58,1
2008:1	2,2	1,9	2,5	2,6	2,2	2,9	0,4	142,4
2008:2	1,8	1,6	2,0	2,1	1,8	2,3	0,3	120,4
2008:3	2,0	1,8	2,2	2,3	2,0	2,5	0,3	54,1
2008:4	2,1	1,8	2,4	2,4	2,1	2,8	0,3	62,4
2009:1	2,5	2,1	2,9	2,8	2,3	3,3	0,3	90,8
2009:2	2,3	2,1	2,6	2,6	2,2	3,0	0,3	60,2
2009:3	2,8	2,8	2,8	3,1	3,0	3,2	0,3	34,0
2009:4	3,3	3,2	3,4	3,6	3,4	3,9	0,3	21,4
<i>Förändr. 2008:4 - 2009:4, % -enh.</i>	1,2	1,4	1,0	1,2	1,3	1,1	0,0	-41,0

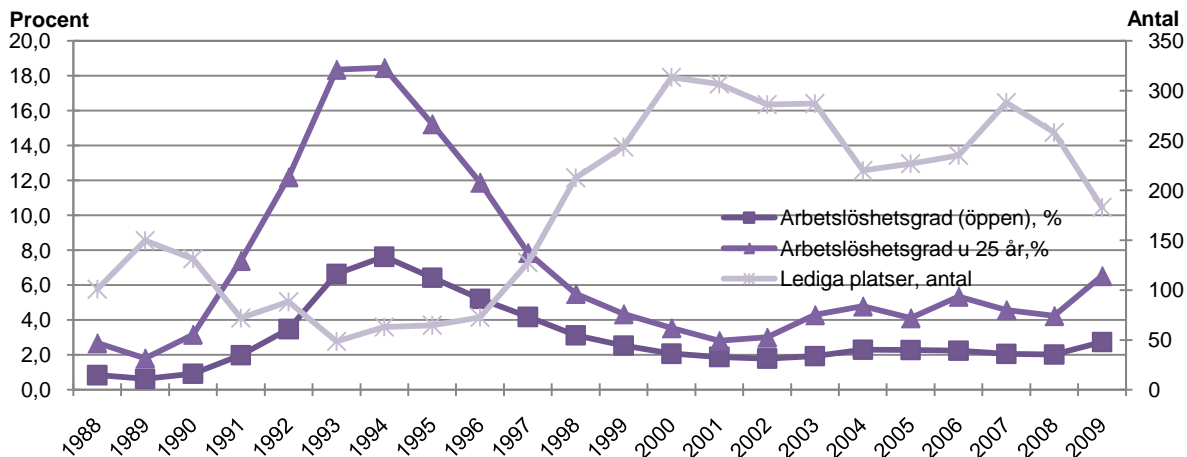
Årsöversikt

Ett år med ökande arbetslöshet och minskat antal lediga platser

Den öppna arbetslösheten var under år 2009 i genomsnitt 2,7 procent, vilket är 0,7 procentenheter högre än år 2008. Kvinnors arbetslöshetsgrad ökade med 0,8 procentenheter, medan männens ökade ökade med 0,7 procentenheter i jämförelse med år 2008. Antalet öppet arbetslösa var under 2009 i genomsnitt 377, hela 103 personer fler än under året innan. Antalet arbetslösa män var 203 (2,9 procent), 48 personer fler än under 2008. Antalet arbetslösa kvinnor uppgick till 174 (2,5 procent), 54 personer fler än under 2008. Det genomsnittliga antalet lediga platser under år 2009 minskade med 75 st till 183 st från året innan. Det totala antalet arbetssökande (inklusive andra än arbetslösa) var under år 2009 i genomsnitt 784 st varje månad, vilket är 122 personer fler än ett år tidigare. Under år 2009 tillsattes i genomsnitt 158 st lediga platser varje månad, vilket var 65 st färre än under fjolåret. De lediga tjänsterna tillsattes relativt snabbt då ca 54 procent av dem var tillsatta inom tre veckor under år 2009.

Under år 2009 var den genomsnittliga öppna arbetslöshetsgraden 3,3 procent i Mariefhamn, jämfört med 2,6 procent under år 2008. I skärgården var den genomsnittliga öppna arbetslöshetsgraden 1,9 procent år 2009 (2,0 procent år 2008), medan den var endast 1,6 procent på landsbygden (1,5 procent år 2008). Under året hade Föglö lägst genomsnittlig öppen arbetslöshetsgrad med 1,0 procent, medan Eckerö hade högst med 4,0 procent.

Figur 5: Arbetslöshetsgrader och lediga platser, årsstatistik 1988-2009



Figur 6: Den öppna arbetslöshetsgraden per kommun 2009, procent



Årsöversikt

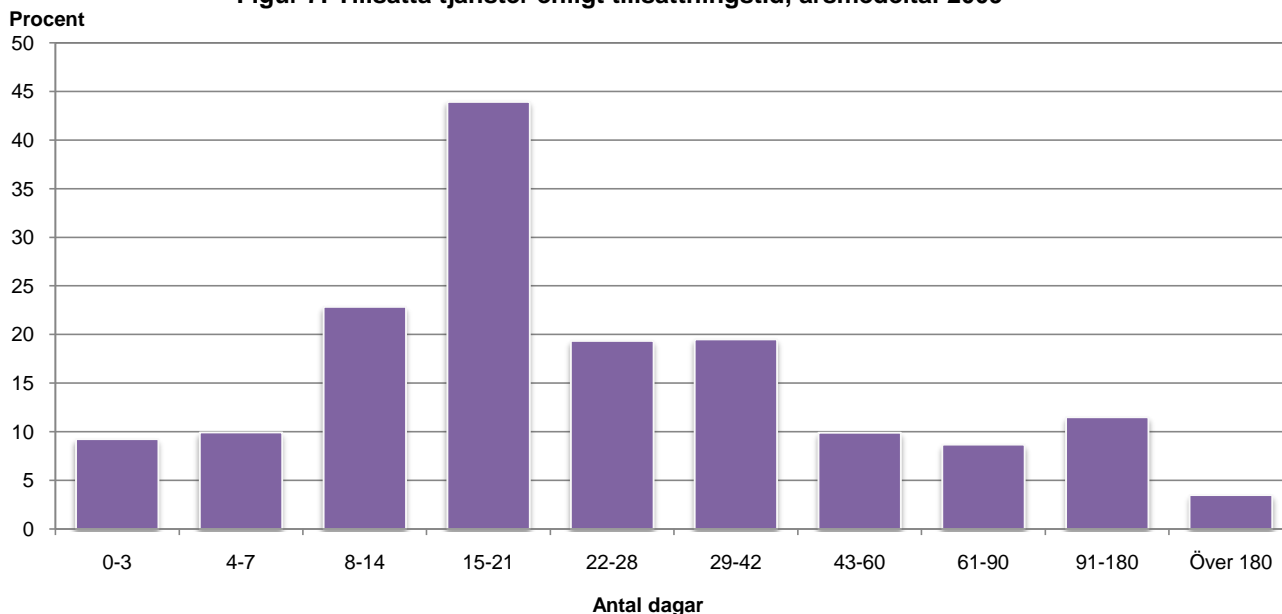
Arbetslösa, placerade genom åtgärder och lediga platser, antal (årsmedeltal)

	Öppet arbetslösa, antal			Arbetslösa, antal totalt			Placerade gm åtgärder, tot.	Lediga platser
	Totalt	Kvinnor	Män	Totalt	Kvinnor	Män		
1995	810	1 035	225	65
1996	658	897	239	73
1997	527	730	203	128
1998	386	528	142	213
1999	314	420	106	244
2000	261	117	143	347	87	313
2001	245	110	135	282	37	307
2002	234	100	134	269	35	286
2003	255	124	131	291	137	154	36	287
2004	308	134	174	349	147	202	41	220
2005	309	132	177	346	145	201	37	227
2006	301	139	162	342	153	189	41	235
2007	277	125	152	334	145	190	57	288
2008	274	119	155	318	137	181	44	258
2009	377	174	203	416	185	230	39	183
<i>Förändr. 2008 - 2009, antal</i>	<i>103</i>	<i>54</i>	<i>48</i>	<i>97</i>	<i>48</i>	<i>49</i>	<i>-6</i>	<i>-75</i>

Arbetslösa, placerade genom åtgärder och lediga platser, %

	Arbetslöshetsgrad (öppen), %			Total arbetslöshetsgrad, %			Placerade gm åtgärder, %	Lediga pl/ arbetslösa,%
	Totalt	Kvinnor	Män	Totalt	Kvinnor	Män		
1995	6,4	8,2	1,8	..
1996	5,2	7,1	1,9	..
1997	4,2	5,8	1,6	..
1998	3,1	4,2	1,1	..
1999	2,5	3,3	0,8	77,7
2000	2,1	2,8	0,7	118,7
2001	1,9	1,8	2,0	2,2	0,3	123,3
2002	1,9	1,6	2,0	2,1	0,3	123,5
2003	2,0	1,9	1,9	2,3	2,1	2,3	0,3	115,8
2004	2,4	2,0	2,6	2,6	2,2	3,0	0,2	73,2
2005	2,3	1,9	2,6	2,6	2,1	3,0	0,3	73,4
2006	2,2	2,1	2,4	2,5	2,3	2,8	0,3	78,7
2007	2,1	1,9	2,2	2,5	2,2	2,8	0,4	104,0
2008	2,0	1,8	2,3	2,3	2,0	2,6	0,3	94,8
2009	2,7	2,5	2,9	3,0	2,7	3,3	0,3	51,6
<i>Förändr. 2008 - 2009, %-enh.</i>	<i>0,7</i>	<i>0,8</i>	<i>0,7</i>	<i>0,7</i>	<i>0,7</i>	<i>0,7</i>	<i>0,0</i>	<i>-43,2</i>

Figur 7: Tillsatta tjänster enligt tillsättningsstid, årsmedeltal 2009



Årsöversikt

Arbetssökande efter utbildningsnivå och arbetsmarknadsstatus (årsmedeltal)

	Totalt	Utbildningsnivå							
		Lägre grund-nivå	Högre grund-nivå	Mellan-nivå	Lägsta högre nivå	Lägre högskole-nivå	Högre högskole-nivå	Forskar-utbildning	Okänd nivå
2006	782	81	220	322	66	48	24	3	18
2007	764	70	239	307	56	51	29	3	9
2008	662	68	182	276	51	43	26	2	14
2009	784	73	194	352	64	47	34	2	20
<i>Efter arbetsmarknadsstatus</i>									
placerad	38	4	12	18	0	3	0	-	-
i arbete	176	13	30	87	19	12	10	1	4
arbetslös	367	32	85	173	29	20	18	1	8
permitterad	13	1	3	6	1	1	1	-	-
förkortad arbetsvecka	5	0	1	3	0	0	0	0	-
utanför arbetskraften	165	15	59	60	11	8	5	-	8
arbetspension	21	6	4	5	3	2	-	-	-
<i>Efter ålder</i>									
under 15	-	-	-	-	-	-	-	-	-
15-19	61	1	39	19	2	-	-	-	0
20-24	102	1	38	53	7	2	0	0	1
25-29	77	-	20	41	3	6	4	0	3
30-34	71	1	14	34	2	9	7	-	5
35-39	72	2	16	39	4	5	5	-	2
40-44	70	3	9	37	5	6	6	0	3
45-49	86	4	22	36	10	6	3	1	4
50-54	89	18	14	38	11	5	3	-	1
55-59	88	23	13	33	12	2	3	-	3
60-64	68	20	9	23	8	6	3	-	-
över 64	1	0	1	0	-	-	0	-	-

Fotnot: Årsmedeltalet för år 2006 gäller månaderna mars till och med december. I antalet sökande ingår även sökande bosatta utanför Åland. Tabellen innehåller avrundade siffror, uppgiften "-" innebär exakt 0 personer, medan uppgiften "0" innebär mellan 0 och 0,5 personer.

Tillsatta platser under en månad efter tillsättningstid (i dygn) och yrke (årsmedeltal)

Yrke	Totalt	Antal dagar									
		0 - 3	4 - 7	8 - 14	15 - 21	22 - 28	29 - 42	43 - 60	61 - 90	91 - 180	Över 180
2006	221	23	15	37	55	26	20	11	17	14	4
2007	228	17	10	44	59	26	23	15	14	17	3
2008	223	17	12	38	64	24	21	15	12	16	5
2009	158	9	10	23	44	19	20	10	9	12	4
tekn,naturvet,hum,konstnär	16	1	0	2	7	3	2	1	0	0	-
hälsovård,soc.arb	40	1	1	5	16	5	4	1	1	5	1
adminstrativt,kontor	19	0	1	5	8	2	3	0	0	0	0
kommersiellt arb	12	1	1	2	2	2	2	1	1	1	0
jord-,skogsbruk,fiske	3	1	1	1	0	0	0	0	-	0	-
transport,kommunikation	10	1	1	2	1	1	1	2	0	0	0
husbyggnads-,anläggn.arb	2	0	0	0	0	-	0	0	0	0	0
tillverkn/industri:metall,el,trä	3	0	0	0	0	-	0	-	0	0	1
tillverkn/industri:livs,glas,plast	5	0	0	0	3	1	0	0	0	0	-
service	48	4	4	5	7	7	7	4	5	5	0
<i>av dessa sjöarbetsplatser</i>	<i>11</i>	<i>2</i>	<i>3</i>	<i>1</i>	<i>2</i>	<i>1</i>	<i>1</i>	<i>1</i>	<i>0</i>	<i>1</i>	<i>0</i>

Fotnot: Tabellen innehåller avrundade siffror, uppgiften "-" innebär exakt 0 personer, medan uppgiften "0" innebär mellan 0 och 0,5 personer.

ÅS UP



Ålandsvägen 26
PB 1187
AX - 22 111 MARIEHAMN