

Jonas Karlsson, Ålands statistik- och utredningsbyrå  
(tel. 018-25 581)

Arbetsmarknad 2016:13

12.1.2017

Casper Wrede, Ålands arbetsmarknads- och studieservicemyndighet  
(tel. 0457-3425043)

## Arbetslöshetssituationen – december 2016

*På grund av tekniska problem i samband med hämtning av registeruppgifter från Arbets- och näringsministeriets databaser kan det finnas smärre felaktigheter i uppgifterna för december månad, dessa inverkar även på uppgifterna för år 2016. Felen är dock av marginell betydelse.*

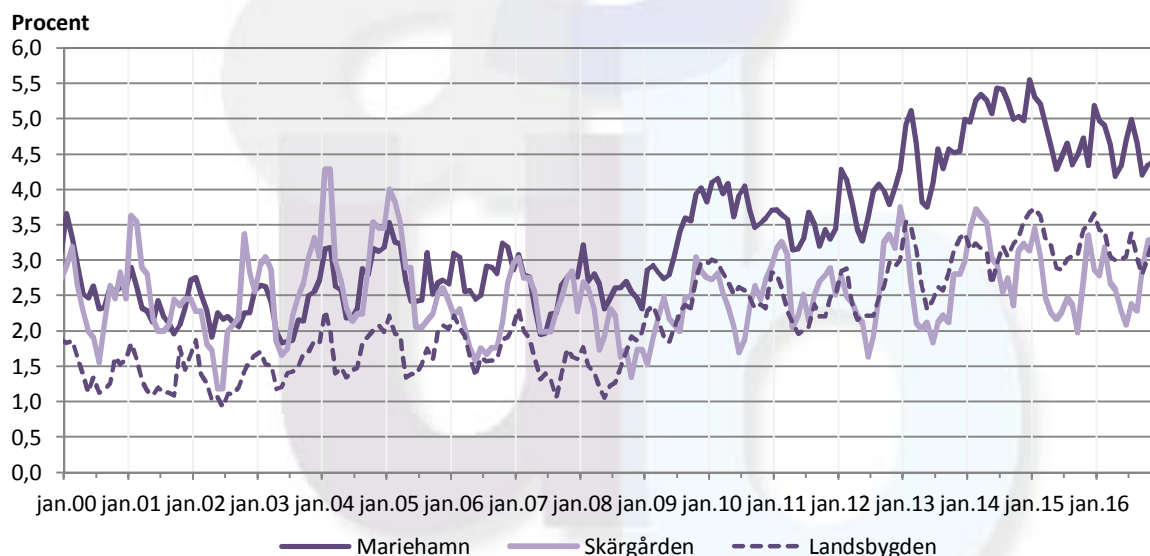
### Det relativa arbetslöshetstalet 4,0 procent i december

I december var det relativa arbetslöshetstalet i genomsnitt 4,0 procent, i december ifjol var det relativa arbetslöshetstalet 4,2 procent. För kvinnorna var det relativa arbetslöshetstalet 3,7 procent medan det var 4,4 procent för männen. Ungefär 1,3 procent av arbetskraften var sysselsatta i sysselsättningsfrämjande åtgärder (*sysselsättningsstöd, arbetsprövning/arbetspraktik eller i sysselsättningsfrämjande utbildning*).

### Det relativa arbetslöshetstalet sjönk i Mariehamn

En regionvis jämförelse visar att arbetslöshetstalet i Mariehamn i december var 4,8 procent (5,2 procent i december ifjol). På landsbygden sjönk arbetslöshetstalet i december till 3,4 procent (3,7 procent i december ifjol) medan det i skärgården steg till 3,3 procent (2,9 procent i december ifjol). Bland de åländska kommunerna var arbetslöshetstalet i december högst i Eckerö (med 5,9 procent) medan det var lägst i Sottunga, som inte hade några arbetslösa personer alls.

**Figur 1: Regionala arbetslöshetstal år 2000–2016**



### Beskrivning av statistiken

Detta statistikmeddelande innehåller uppgifter om arbetslöshetssituationen på Åland den 9.1.2017 (med undantag för Tabell 7). Statistikmeddelandet är framtaget i samarbete med Ålands arbetsmarknads- och studieservicemyndighet, som även bidrar med dataunderlag. Uppgifterna i meddelandet grundar sig på registerbaserad arbetsmarknadsstatistik och motsvarar därmed de uppgifter som Arbets- och näringsministeriet publicerar på fastlandet.

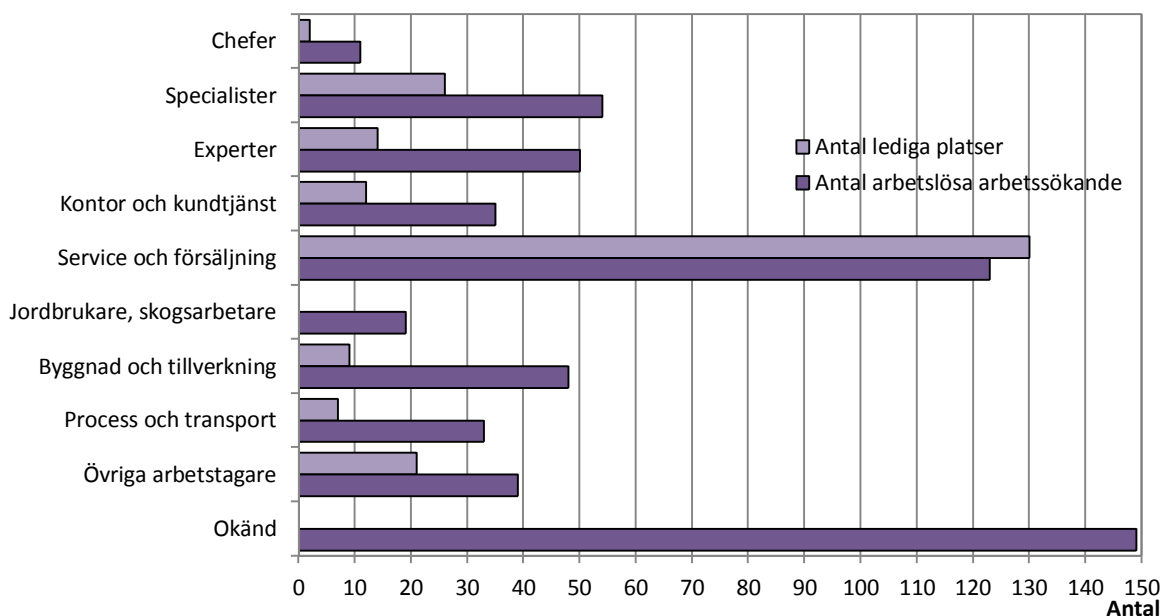
## Ungdomsarbetslösheten sjönk i december

Det relativa arbetslöshetstalet för ungdomar under 25 år var 4,6 procent, i december ifjol var det 6,2 procent. För kvinnor var ungdomsarbetslöshetstalet lägre än för männen, 3,4 procent jämfört med 5,7 procent. Det relativa arbetslöshetstalet för de 55 år fyllda var 3,6 procent (samma som i december ifjol). Här var arbetslöshetstalet 3,4 procent för kvinnorna och 3,8 procent för männen. Antalet långtidsarbetslösa (146 st) var lägre än i december ifjol (154 st), och utgör 1,0 procent av arbetskraften (1,1 procent ifjol). Av de långtidsarbetslösa var 55 st över 55 år (1,7 procent) och åtta personer under 25 år (0,5 procent). Av de arbetslösa personerna under 25 år hade 25 personer varit arbetslösa längre än tre månader (1,6 procent).

## Antalet arbetssökande minskade något

Det totala antalet arbetssökande (inklusive andra än arbetslösa) uppgick till 1 118 personer i slutet av december vilket är 17 personer mindre än ett år tidigare. Den relativa arbetslösheten består av arbetssökande personer som antingen är arbetslösa eller permitterade (i december 561 st respektive 21 st). Utöver dessa kan även arbetssökande personer med *sysselsättningsstöd* (36 st), i *arbetsprövning/arbetspraktik* (åtta st) samt personer i *sysselsättningsfrämjande utbildning* (145 st) räknas som utan arbete. Enligt Arbets- och näringsministeriet står dock personer i arbetsprövning/arbetspraktik samt personer i utbildning utanför arbetskraften, och räknas således inte som arbetslösa. Personer med sysselsättningsstöd (tidigare kallat *placerade i åtgärder*) räknades tidigare in i begreppet *total arbetslöshet*.

Figur 2: Antal arbetslösa arbetssökande och lediga platser efter yrke, december 2016



## Antalet lediga platser minskade något

Antalet lediga platser var i december 221 stycken (inklusive 127 sommararbetsplatser samt en plats utanför Åland), och det är tre platser mindre än jämfört med situationen ett år tidigare. De lediga platserna i förhållande till antalet arbetslösa arbetssökande var 38,0 procent i december i år, vilket är 1,4 procentenheter högre än december ifjol. Under december månad tillsattes 134 st lediga platser, vilket är 80 platser färre än under december ifjol. Av de tillsatta platserna tillsattes ca 82,8 procent inom tre veckor, jämfört med ca 54,7 procent i december ifjol. Flest nyanställningar registrerades i yrkesgruppen *specialister* (med 44 st). Observera att yrkesindelningen från och med december 2014 följer den internationella yrkesklassificeringen ISCO-2010, och följaktligen inte är jämförbar med tidigare publicerade uppgifter.

**Tabell 1: Antal arbetslösa efter kön, personer i sysselsättningsfrämjande åtgärder samt lediga platser**

	Arbetslösa arbetssökande, antal			I sysselsättningsfrämjande åtgärder, antal				Lediga platser
	Totalt	Kvinnor	Män	Totalt	syss.stöd	arbetspr.	syss.fr.utbildn.	
<b>2014</b>								
december	635	304	331	122	34	14	74	116
<b>2015</b>								
januari	630	296	334	130	33	17	80	309
februari	612	270	342	181	40	19	122	413
mars	565	230	335	195	42	16	137	344
april	539	227	312	151	47	16	88	257
maj	493	236	257	69	41	8	20	212
juni	502	243	259	61	37	7	17	216
juli	528	251	277	60	36	6	18	224
augusti	512	232	280	105	34	5	66	159
september	517	235	282	132	35	7	90	143
oktober	565	253	312	162	36	13	113	166
november	556	247	309	157	34	14	109	190
december	612	270	342	147	34	14	99	224
<b>2016</b>								
januari	582	252	330	167	30	19	118	419
februari	581	248	333	201	30	17	154	409
mars	532	213	319	220	39	21	160	282
april	501	208	293	200	43	22	135	297
maj	507	242	265	156	41	20	95	265
juni	530	255	275	114	41	14	59	180
juli	575	279	296	99	42	10	47	147
augusti	527	245	282	112	40	4	68	210
september	490	225	265	170	45	10	115	203
oktober	521	235	286	176	44	11	121	139
november	543	256	287	192	45	10	137	150
<b>december</b>	<b>582</b>	<b>270</b>	<b>312</b>	<b>189</b>	<b>36</b>	<b>8</b>	<b>145</b>	<b>221</b>
<b>Förändr. dec. 2015 – dec. 2016, antal</b>	<b>-30</b>	<b>0</b>	<b>-30</b>	<b>42</b>	<b>2</b>	<b>-6</b>	<b>46</b>	<b>-3</b>

Fotnot: Sysselsättningsstöd handlar om t.ex. personer som är anställda, i läroavtal eller företagare med sysselsättningsstöd. Uppgiften över arbetspr. omfattar personer i exempelvis arbetspraktik eller arbetsprövning, medan personer i sysselsättningsfrämjande utbildning innebär t.ex. svenska för inflyttade (SFI).

**Tabell 2: Det relativa arbetslöshetstalet efter kön, personer i sysselsättningsfrämjande åtgärder samt lediga platser (%)**

	Relativt arbetslöshetstal, %			I sysselsättningsfrämjande åtgärder, %				Lediga pl/ arbetslösa,%
	Totalt	Kvinnor	Män	Totalt	syss.stöd	arbetspr.	syss.fr.utbildn.	
<b>2014</b>	<b>4,0</b>	<b>3,7</b>	<b>4,4</b>	<b>0,8</b>	<b>0,2</b>	<b>0,1</b>	<b>0,4</b>	<b>35,3</b>
<b>2015</b>	<b>3,8</b>	<b>3,4</b>	<b>4,3</b>	<b>0,9</b>	<b>0,3</b>	<b>0,1</b>	<b>0,6</b>	<b>42,7</b>
<b>2016</b>	<b>3,7</b>	<b>3,3</b>	<b>4,1</b>	<b>1,1</b>	<b>0,3</b>	<b>0,1</b>	<b>0,8</b>	<b>45,0</b>
<b>2014</b>								
december	4,4	4,2	4,6	0,8	0,2	0,1	0,5	18,3
<b>2015</b>								
januari	4,4	4,0	4,7	0,9	0,2	0,1	0,6	49,0
februari	4,2	3,7	4,8	1,3	0,3	0,1	0,8	67,5
mars	3,9	3,1	4,7	1,3	0,3	0,1	0,9	60,9
april	3,7	3,1	4,4	1,0	0,3	0,1	0,6	47,7
maj	3,4	3,2	3,6	0,5	0,3	0,1	0,1	43,0
juni	3,5	3,3	3,6	0,4	0,3	0,0	0,1	43,0
juli	3,6	3,4	3,9	0,4	0,2	0,0	0,1	42,4
augusti	3,5	3,2	3,9	0,7	0,2	0,0	0,5	31,1
september	3,6	3,2	4,0	0,9	0,2	0,0	0,6	27,7
oktober	3,9	3,4	4,4	1,1	0,2	0,1	0,8	29,4
november	3,8	3,4	4,3	1,1	0,2	0,1	0,8	34,2
december	4,2	3,7	4,8	1,0	0,2	0,1	0,7	36,6
<b>2016</b>								
januari	4,0	3,4	4,6	1,2	0,2	0,1	0,8	72,0
februari	4,0	3,4	4,7	1,4	0,2	0,1	1,1	70,4
mars	3,7	2,9	4,5	1,5	0,3	0,1	1,1	53,0
april	3,5	2,8	4,1	1,4	0,3	0,2	0,9	59,3
maj	3,5	3,3	3,7	1,1	0,3	0,1	0,7	52,3
juni	3,7	3,5	3,9	0,8	0,3	0,1	0,4	34,0
juli	4,0	3,8	4,1	0,7	0,3	0,1	0,3	25,6
augusti	3,6	3,3	4,0	0,8	0,3	0,0	0,5	39,8
september	3,4	3,1	3,7	1,2	0,3	0,1	0,8	41,4
oktober	3,6	3,2	4,0	1,2	0,3	0,1	0,8	26,7
november	3,7	3,5	4,0	1,3	0,3	0,1	0,9	27,6
<b>december</b>	<b>4,0</b>	<b>3,7</b>	<b>4,4</b>	<b>1,3</b>	<b>0,2</b>	<b>0,1</b>	<b>1,0</b>	<b>38,0</b>
<b>Förändr. dec. 2015 – dec. 2016, %-enh.</b>	<b>-0,2</b>	<b>0,0</b>	<b>-0,4</b>	<b>0,3</b>	<b>0,0</b>	<b>0,0</b>	<b>0,3</b>	<b>1,4</b>

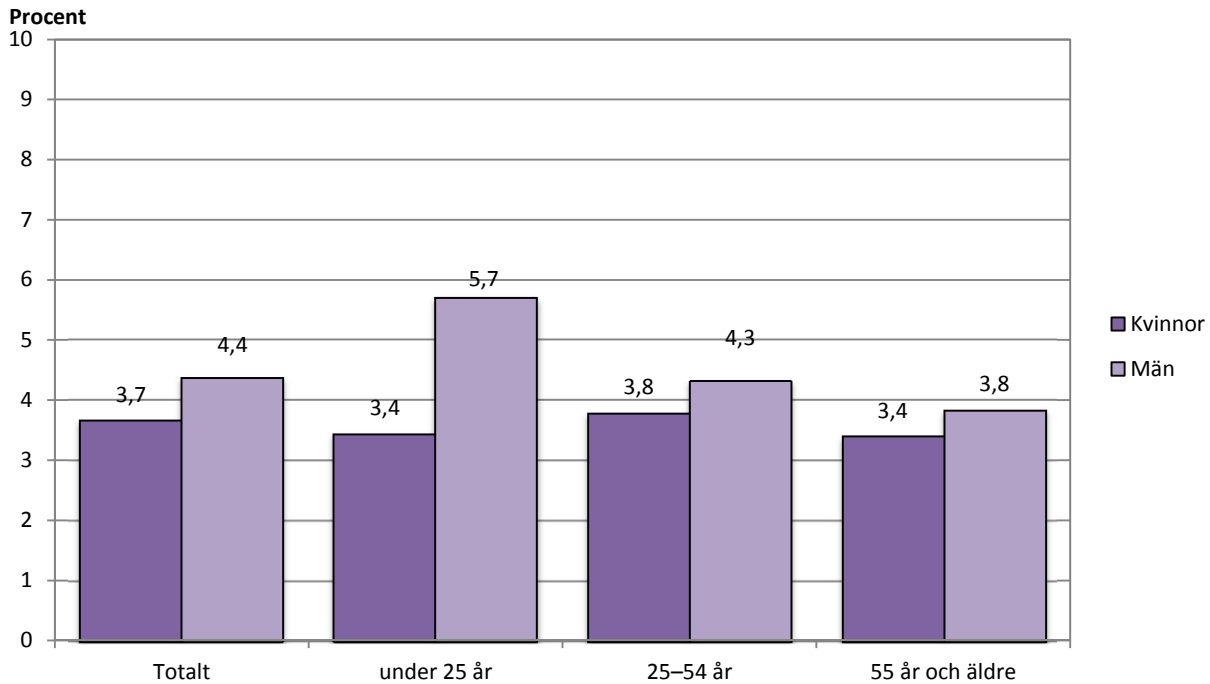
**Tabell 3: Relativ arbetslöshet efter ålder och kön, antal och procent**

	Under 25 år						55 år och äldre					
	Antal arbetslösa			Relativt arbetslöshetstal, %			Antal arbetslösa			Relativt arbetslöshetstal, %		
	Totalt	Kvinnor	Män	Totalt	Kvinnor	Män	Totalt	Kvinnor	Män	Totalt	Kvinnor	Män
<b>2014</b>	<b>110</b>	<b>52</b>	<b>59</b>	<b>7,2</b>	<b>7,0</b>	<b>7,5</b>	<b>107</b>	<b>54</b>	<b>53</b>	<b>3,3</b>	<b>3,2</b>	<b>3,5</b>
<b>2015</b>	<b>85</b>	<b>36</b>	<b>49</b>	<b>5,6</b>	<b>4,8</b>	<b>6,3</b>	<b>112</b>	<b>53</b>	<b>59</b>	<b>3,5</b>	<b>3,1</b>	<b>3,9</b>
<b>2016</b>	<b>81</b>	<b>30</b>	<b>51</b>	<b>5,3</b>	<b>4,1</b>	<b>6,3</b>	<b>108</b>	<b>56</b>	<b>52</b>	<b>3,3</b>	<b>3,2</b>	<b>3,4</b>
<b>2014</b>												
december	116	60	56	7,6	8,1	7,1	124	57	67	3,9	3,4	4,5
<b>2015</b>												
januari	110	51	59	7,2	6,8	7,6	119	58	61	3,7	3,4	4,1
februari	118	50	68	7,7	6,7	8,8	122	57	65	3,8	3,3	4,3
mars	96	39	57	6,3	5,2	7,3	115	49	66	3,6	2,9	4,4
april	68	24	44	4,5	3,2	5,7	109	46	63	3,4	2,7	4,2
maj	50	22	28	3,3	2,9	3,6	105	48	57	3,3	2,8	3,8
juni	67	26	41	4,4	3,5	5,3	102	51	51	3,2	3,0	3,4
juli	77	32	45	5,0	4,3	5,8	106	53	53	3,3	3,1	3,5
augusti	85	35	50	5,6	4,7	6,4	111	54	57	3,4	3,1	3,8
september	82	36	46	5,4	4,8	5,9	111	52	59	3,4	3,0	3,9
oktober	96	43	53	6,3	5,7	6,8	115	56	59	3,6	3,3	3,9
november	75	32	43	4,9	4,3	5,5	115	56	59	3,6	3,3	3,9
december	94	39	55	6,2	5,2	7,1	116	58	58	3,6	3,4	3,9
<b>2016</b>												
januari	89	29	60	5,8	4,0	7,4	112	59	53	3,4	3,4	3,5
februari	92	39	53	6,0	5,4	6,6	115	57	58	3,5	3,3	3,8
mars	92	35	57	6,0	4,8	7,1	102	48	54	3,1	2,8	3,6
april	76	26	50	5,0	3,6	6,2	112	54	58	3,4	3,1	3,8
maj	63	22	41	4,1	3,0	5,1	107	55	52	3,3	3,2	3,4
juni	73	22	51	4,8	3,0	6,3	110	62	48	3,4	3,6	3,2
juli	95	30	65	6,2	4,1	8,1	106	59	47	3,3	3,4	3,1
augusti	92	36	56	6,0	5,0	6,9	101	57	44	3,1	3,3	2,9
september	72	28	44	4,7	3,9	5,5	103	55	48	3,2	3,2	3,2
oktober	77	31	46	5,0	4,3	5,7	105	55	50	3,2	3,2	3,3
november	76	34	42	5,0	4,7	5,2	108	56	52	3,3	3,2	3,4
<b>december</b>	<b>71</b>	<b>25</b>	<b>46</b>	<b>4,6</b>	<b>3,4</b>	<b>5,7</b>	<b>117</b>	<b>59</b>	<b>58</b>	<b>3,6</b>	<b>3,4</b>	<b>3,8</b>
<i>Förändr. dec. 2015 –</i>												
<i>dec. 2016, %-enh.</i>				<i>-1,5</i>	<i>-1,7</i>	<i>-1,4</i>				<i>0,0</i>	<i>0,0</i>	<i>0,0</i>

**Tabell 4: Relativ arbetslöshet efter ålder och arbetslöshetens längd, antal och procent**

	Långtidsarbetslösa, 6 mån +								Arbetslösa, 3 mån +	
	Alla åldrar		Under 25 år		25–54 år		55 år och äldre		Under 25 år	
	Antal	Procent	Antal	Procent	Antal	Procent	Antal	Procent	Antal	Procent
<b>2014</b>	<b>154</b>	<b>1,1</b>	<b>10</b>	<b>0,7</b>	<b>89</b>	<b>0,9</b>	<b>55</b>	<b>1,7</b>	<b>38</b>	<b>2,5</b>
<b>2015</b>	<b>155</b>	<b>1,1</b>	<b>8</b>	<b>0,5</b>	<b>90</b>	<b>0,9</b>	<b>58</b>	<b>1,8</b>	<b>24</b>	<b>1,6</b>
<b>2016</b>	<b>157</b>	<b>1,1</b>	<b>8</b>	<b>0,5</b>	<b>90</b>	<b>0,9</b>	<b>59</b>	<b>1,8</b>	<b>24</b>	<b>1,5</b>
<b>2014</b>										
december	178	1,2	14	0,9	101	1,0	63	2,0	54	3,5
<b>2015</b>										
januari	168	1,2	15	1,0	90	0,9	63	2,0	58	3,8
februari	172	1,2	19	1,2	92	0,9	61	1,9	45	2,9
mars	178	1,2	16	1,0	96	1,0	66	2,1	36	2,4
april	177	1,2	13	0,9	101	1,0	63	2,0	20	1,3
maj	157	1,1	5	0,3	95	1,0	57	1,8	13	0,9
juni	146	1,0	4	0,3	91	0,9	51	1,6	14	0,9
juli	151	1,0	4	0,3	96	1,0	51	1,6	17	1,1
augusti	141	1,0	6	0,4	83	0,9	52	1,6	18	1,2
september	138	1,0	4	0,3	83	0,9	51	1,6	16	1,0
oktober	136	0,9	2	0,1	78	0,8	56	1,7	16	1,0
november	146	1,0	2	0,1	85	0,9	59	1,8	18	1,2
december	154	1,1	2	0,1	92	0,9	60	1,9	21	1,4
<b>2016</b>										
januari	148	1,0	5	0,3	85	0,9	58	1,8	20	1,3
februari	165	1,1	10	0,7	92	0,9	63	1,9	28	1,8
mars	178	1,2	11	0,7	104	1,1	63	1,9	30	2,0
april	177	1,2	7	0,5	104	1,1	66	2,0	22	1,4
maj	172	1,2	8	0,5	104	1,1	60	1,8	18	1,2
juni	157	1,1	8	0,5	89	0,9	60	1,8	19	1,2
juli	163	1,1	9	0,6	97	1,0	57	1,8	30	2,0
augusti	158	1,1	8	0,5	95	1,0	55	1,7	28	1,8
september	147	1,0	8	0,5	85	0,9	54	1,7	19	1,2
oktober	134	0,9	6	0,4	71	0,7	57	1,8	20	1,3
november	137	0,9	8	0,5	74	0,8	55	1,7	25	1,6
<b>december</b>	<b>146</b>	<b>1,0</b>	<b>8</b>	<b>0,5</b>	<b>83</b>	<b>0,9</b>	<b>55</b>	<b>1,7</b>	<b>25</b>	<b>1,6</b>
<i>Förändr. dec. 2015 –</i>										
<i>dec. 2016, %-enh.</i>				<i>-0,1</i>	<i>0,4</i>	<i>-0,1</i>	<i>-0,2</i>	<i>0,3</i>		

Figur 3: Det relativa arbetslöshetstalet efter ålder och kön (%) i december år 2016



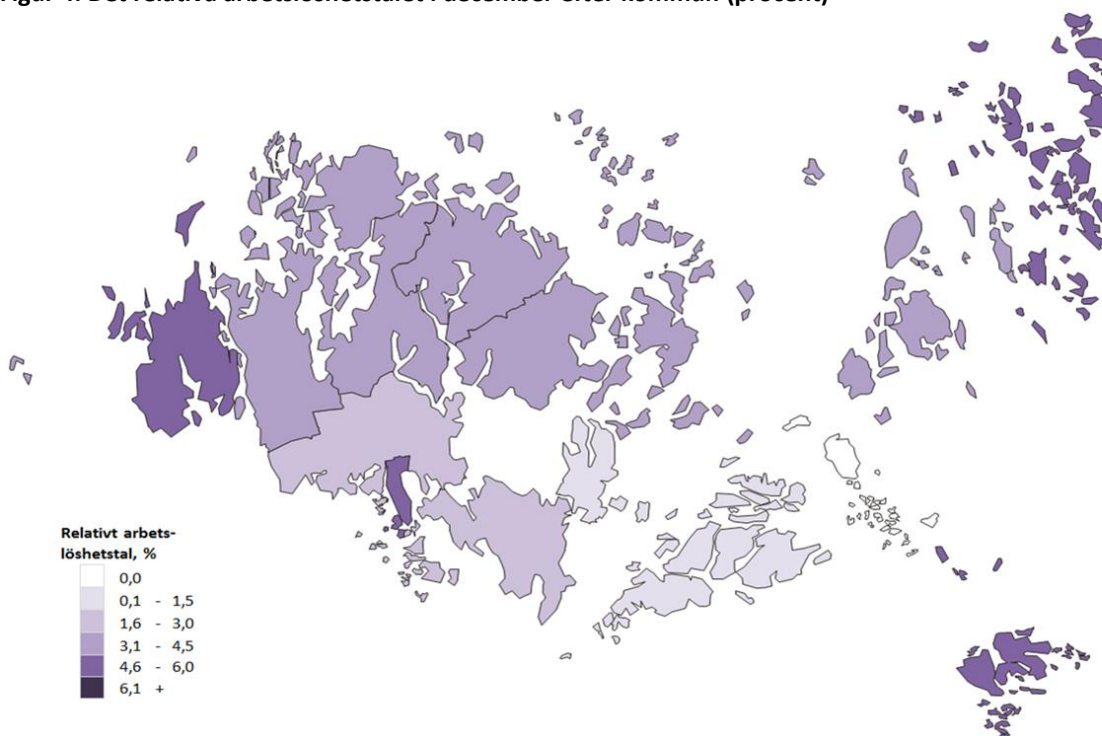
Tabell 5: Antal arbetslösa efter region och ålder

	Mariehamn				Landskommuner			
	Totalt	Under 25 år	25-54 år	55 år och äldre	Totalt	Under 25 år	25-54 år	55 år och äldre
<b>2014</b>	<b>306</b>	59	203	44	<b>273</b>	51	160	62
<b>2015</b>	<b>276</b>	42	189	45	<b>276</b>	43	167	67
<b>2016</b>	<b>269</b>	42	184	44	<b>270</b>	39	167	64
<b>2014</b>								
december	<b>326</b>	59	225	42	<b>309</b>	57	177	75
<b>2015</b>								
januari	<b>311</b>	61	206	44	<b>319</b>	49	195	75
februari	<b>305</b>	64	195	46	<b>307</b>	54	177	76
mars	<b>288</b>	51	195	42	<b>277</b>	45	159	73
april	<b>271</b>	36	195	40	<b>268</b>	32	168	68
maj	<b>251</b>	25	183	43	<b>242</b>	25	155	62
juni	<b>261</b>	37	185	39	<b>241</b>	30	148	63
juli	<b>273</b>	36	194	43	<b>255</b>	41	151	63
augusti	<b>255</b>	40	168	47	<b>257</b>	45	148	64
september	<b>263</b>	39	174	50	<b>254</b>	43	150	61
oktober	<b>277</b>	45	184	48	<b>288</b>	51	170	67
november	<b>256</b>	29	179	48	<b>300</b>	46	187	67
december	<b>304</b>	42	211	51	<b>308</b>	52	191	65
<b>2016</b>								
januari	<b>291</b>	44	199	48	<b>291</b>	45	182	64
februari	<b>287</b>	44	194	49	<b>294</b>	48	180	66
mars	<b>271</b>	52	177	42	<b>261</b>	40	161	60
april	<b>245</b>	37	168	40	<b>256</b>	39	145	72
maj	<b>253</b>	29	182	42	<b>254</b>	34	155	65
juni	<b>275</b>	41	189	45	<b>255</b>	32	158	65
juli	<b>292</b>	49	198	45	<b>283</b>	46	176	61
augusti	<b>272</b>	48	182	42	<b>255</b>	44	152	59
september	<b>246</b>	39	166	41	<b>244</b>	33	149	62
oktober	<b>254</b>	42	176	36	<b>267</b>	35	163	69
november	<b>257</b>	38	177	42	<b>286</b>	39	181	66
<b>december</b>	<b>285</b>	38	194	53	<b>297</b>	33	200	64
<b>Förändr. dec. 2015 –</b>								
<b>dec. 2016, antal</b>	<b>-19</b>	<b>-4</b>	<b>-17</b>	<b>2</b>	<b>-11</b>	<b>-19</b>	<b>9</b>	<b>-1</b>

Tabell 6: Det relativa arbetslöshetstalet efter kommun, procent

	2014	2015	2016	dec. 2015	dec. 2016	förändring dec. 2015 – dec. 2016, %-enh.
Brändö	3,1	3,1	5,0	5,3	5,6	0,3
Eckerö	3,8	4,3	4,5	4,9	5,9	1,0
Finström	3,5	3,6	3,6	3,9	3,5	-0,3
Föglö	2,2	1,2	0,9	0,4	0,7	0,4
Geta	5,3	4,9	4,0	5,1	4,5	-0,6
Hammarland	3,8	3,8	3,1	3,4	4,3	0,9
Jomala	2,7	2,8	2,8	3,2	2,7	-0,5
Kumlinge	5,0	4,2	3,3	5,1	3,8	-1,2
Kökar	4,4	4,8	4,2	3,8	5,5	1,7
Lemland	2,3	2,5	2,2	3,2	2,1	-1,1
Lumparland	1,7	2,1	2,1	2,7	1,6	-1,1
Saltvik	3,4	2,9	3,4	3,4	4,0	0,6
Sottunga	0,6	-	0,6	-	-	-
Sund	4,2	4,8	4,2	5,3	3,9	-1,4
Vårdö	3,0	2,2	2,3	2,2	3,7	1,5
Mariehamn	5,2	4,7	4,6	5,2	4,8	-0,4
Landskomm.	3,2	3,2	3,1	3,6	3,4	-0,2
-Landsbygden	3,2	3,3	3,2	3,7	3,4	-0,3
-Skärgården	3,1	2,6	2,8	2,9	3,3	0,4
<b>Hela Åland</b>	<b>4,0</b>	<b>3,8</b>	<b>3,7</b>	<b>4,2</b>	<b>3,9</b>	<b>-0,3</b>

Figur 4: Det relativa arbetslöshetstalet i december efter kommun (procent)



**Tabell 7: Arbetssökande efter utbildningsnivå och arbetsmarknadsstatus**

Arbetsmarknadsstatus	Totalt	Utbildningsnivå							
		Lägre grund-nivå	Högre grund-nivå	Mellan-nivå	Lägsta högre nivå	Lägre högskole-nivå	Högre högskole-nivå	Forskar-utbildning	Okänd nivå
<b>2014</b>	<b>1 042</b>	<b>55</b>	<b>236</b>	<b>468</b>	<b>84</b>	<b>80</b>	<b>65</b>	<b>5</b>	<b>50</b>
<b>2015</b>	<b>1 050</b>	<b>57</b>	<b>243</b>	<b>455</b>	<b>84</b>	<b>84</b>	<b>66</b>	<b>5</b>	<b>56</b>
<b>2016</b>	<b>1 084</b>	<b>71</b>	<b>264</b>	<b>454</b>	<b>81</b>	<b>87</b>	<b>68</b>	<b>5</b>	<b>54</b>
<b>2015</b>									
december	<b>1 135</b>	73	264	496	89	92	67	5	49
<b>2016</b>									
januari	<b>1 090</b>	70	257	482	85	81	63	5	47
februari	<b>1 140</b>	68	282	496	84	90	67	5	48
mars	<b>1 115</b>	73	280	477	80	82	66	5	52
april	<b>1 093</b>	74	274	446	81	80	72	6	60
maj	<b>1 069</b>	69	264	436	78	88	68	6	60
juni	<b>1 060</b>	71	259	431	77	92	68	6	56
juli	<b>1 086</b>	72	275	442	77	89	70	5	56
augusti	<b>1 042</b>	71	256	422	76	86	71	5	55
september	<b>1 030</b>	66	236	437	79	86	70	4	52
oktober	<b>1 053</b>	70	246	443	83	87	68	3	53
november	<b>1 101</b>	72	267	460	87	88	68	4	55
<b>december</b>	<b>1 124</b>	<b>73</b>	<b>270</b>	<b>477</b>	<b>88</b>	<b>96</b>	<b>63</b>	<b>4</b>	<b>53</b>
sysselsättningsstöd	<b>43</b>	4	14	19	1	1	3	-	1
i arbete	<b>249</b>	13	45	114	22	19	24	2	10
arbetslös	<b>541</b>	31	141	227	42	52	28	2	18
permitterad	<b>19</b>	1	6	10	1	-	1	-	-
förkortad arbetsvecka	<b>11</b>	1	3	4	-	1	-	-	2
utanför arbetskraften (t.ex. sjukskrivna)	<b>107</b>	2	30	54	11	5	1	-	4
arbetslöshetspension	-	-	-	-	-	-	-	-	-
i arbetsprövning eller i arbetspraktik	<b>8</b>	-	2	4	1	1	-	-	-
i sysselsättningsfrämjande utbildning	<b>146</b>	21	29	45	10	17	6	-	18

Fotnot: I antalet sökande ingår även sökande bosatta utanför Åland. Lägre grundnivå innefattar sedan januari 2013 även sådana som ej fullföljt en grundutbildning. Obs! Tabellen ovan illustrerar situationen den 1.1.2017, till skillnad från de övriga tabellerna som visar situationen den 9.1.2017

**Tabell 8: Tillsatta platser efter tillsättningstid (i dygn) och yrke**

Yrke	Totalt	Antal dagar									
		0–	4–	8–	15–	22–	29–	43–	61–	91–	Över
<b>2014</b>	<b>176</b>	<b>9</b>	<b>6</b>	<b>21</b>	<b>56</b>	<b>23</b>	<b>21</b>	<b>11</b>	<b>15</b>	<b>11</b>	<b>5</b>
<b>2015</b>	<b>199</b>	<b>6</b>	<b>8</b>	<b>28</b>	<b>63</b>	<b>24</b>	<b>25</b>	<b>14</b>	<b>18</b>	<b>8</b>	<b>4</b>
<b>2016</b>	<b>213</b>	<b>5</b>	<b>8</b>	<b>33</b>	<b>74</b>	<b>23</b>	<b>23</b>	<b>18</b>	<b>18</b>	<b>10</b>	<b>2</b>
<b>2015</b>											
december	<b>214</b>	1	2	27	87	20	12	14	14	16	-
<b>2016</b>											
januari	<b>131</b>	7	3	25	30	11	26	16	8	2	3
februari	<b>305</b>	5	3	34	99	54	26	26	45	13	-
mars	<b>365</b>	3	10	46	125	53	53	31	40	3	1
april	<b>265</b>	5	6	29	107	26	30	28	19	15	-
maj	<b>296</b>	1	21	52	96	46	18	12	24	25	1
juni	<b>197</b>	7	10	36	61	15	14	6	33	14	1
juli	<b>153</b>	4	5	25	24	4	23	14	19	32	3
augusti	<b>162</b>	12	8	36	34	11	30	10	13	7	1
september	<b>218</b>	3	16	47	73	18	23	16	7	6	9
oktober	<b>183</b>	7	5	19	95	21	12	18	4	2	-
november	<b>146</b>	9	6	17	56	15	12	25	4	2	-
<b>december</b>	<b>134</b>	-	<b>2</b>	<b>26</b>	<b>83</b>	<b>5</b>	<b>7</b>	<b>10</b>	<b>1</b>	-	-
Chefer	<b>7</b>	-	-	1	3	2	1	-	-	-	-
Specialister	<b>44</b>	-	-	7	28	1	2	6	-	-	-
Experter	<b>12</b>	-	-	6	5	-	1	-	-	-	-
Kontors- och kundtjänstpersonal	<b>12</b>	-	-	2	9	-	-	1	-	-	-
Service- och försäljningspersonal	<b>27</b>	-	-	5	18	-	2	1	1	-	-
Jordbrukare, skogsarbetare m.fl.	<b>3</b>	-	-	-	1	-	-	2	-	-	-
Byggnads- och tillverkningsarb. etc.	<b>7</b>	-	2	1	3	1	-	-	-	-	-
Process- och transportarbetare	<b>4</b>	-	-	3	-	-	1	-	-	-	-
Övriga arbetstagare	<b>18</b>	-	-	1	16	1	-	-	-	-	-
Okänd	-	-	-	-	-	-	-	-	-	-	-

Fotnot: Från och med juni 2014 följer yrkesindelningen den internationella ISCO-klassificeringen.

## Kvartalsöversikt

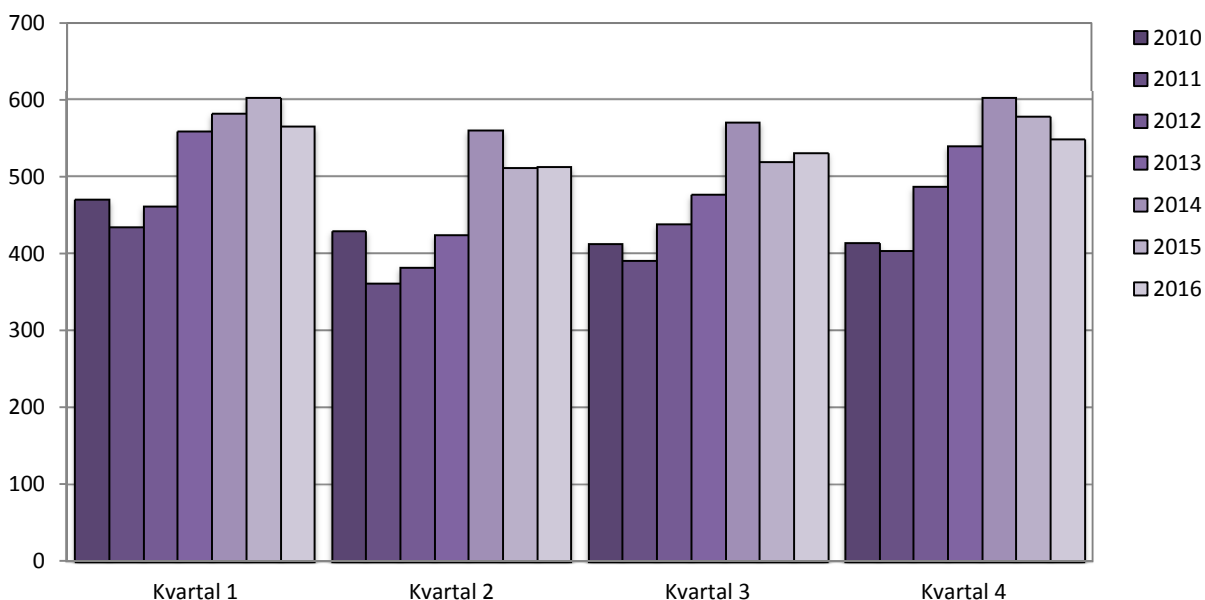
### Lägre arbetslöshetstal under det fjärde kvartalet 2016

Det relativa arbetslöshetstalet var under det fjärde kvartalet 2016 i genomsnitt 3,8 procent. Jämfört med det fjärde kvartalet 2015 sjönk arbetslöshetstalet med 0,2 procentenheter. Under det fjärde kvartalet 2016 var kvinnornas genomsnittliga relativa arbetslöshetstal 3,4 procent, medan mäns var 4,1 procent.

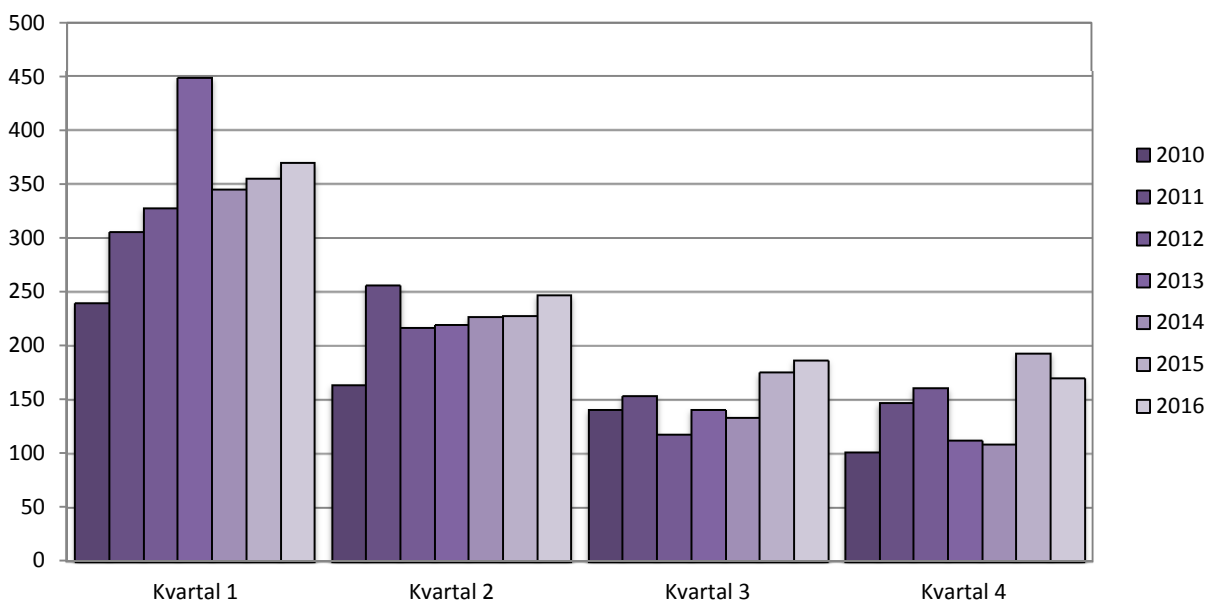
Under det fjärde kvartalet 2016 var ungefär 1,3 procent av arbetskraften sysselsatta i sysselsättningsfrämjande åtgärder (*sysselsättningsstöd*, 0,3 procent, *arbetsprövning/arbetspraktik*, 0,1 procent, eller *i sysselsättningsfrämjande utbildning*, 0,9 procent). Under det fjärde kvartalet 2015 var ungefär 1,1 procent av arbetskraften sysselsatta i sysselsättningsfrämjande åtgärder.

Antalet lediga platser var under det fjärde kvartalet 2016 i genomsnitt 170 st, medan antalet under det fjärde kvartalet 2015 var i genomsnitt 193 st. Antalet lediga platser i förhållande till arbetslösa under det fjärde kvartalet 2016 var i genomsnitt 30,8 procent, en nedgång med 2,6 procentenheter från det fjärde kvartalet 2015.

Figur 5: Arbetslösa arbetssökande år 2010–2016 (kvartalsmedeltal)



Figur 6: Lediga platser år 2010–2016 (kvartalsmedeltal)





## Kvartalsöversikt

### Arbetslösa, placerade genom åtgärder och lediga platser, antal (kvartalsmedeltal)

	Arbetslösa arbetssökande, antal			I sysselsättningsfrämjande åtgärder, antal				Lediga platser
	Totalt	Kvinnor	Män	Totalt	syss.stöd	arbetspr.	syss.fr.utbildn.	
2011:1	435	198	237	..	..	..	..	305
2011:2	361	166	195	..	..	..	..	256
2011:3	391	186	205	..	..	..	..	154
2011:4	404	191	213	..	..	..	..	148
2012:1	462	201	261	..	..	..	..	328
2012:2	382	181	201	..	..	..	..	217
2012:3	438	231	208	..	..	..	..	118
2012:4	487	226	261	..	..	..	..	161
2013:1	559	242	317	84	53	12	19	449
2013:2	424	191	234	97	48	9	40	219
2013:3	476	222	255	77	45	5	28	141
2013:4	540	246	294	146	50	5	91	112
2014:1	582	260	322	144	37	22	84	346
2014:2	560	259	301	86	39	19	29	227
2014:3	571	273	297	82	31	5	46	133
2014:4	602	281	321	132	34	12	86	109
2015:1	602	265	337	169	38	17	113	355
2015:2	511	235	276	94	42	10	42	228
2015:3	519	239	280	99	35	6	58	175
2015:4	578	257	321	155	35	14	107	193
2016:1	565	238	327	196	33	19	144	370
2016:2	513	235	278	157	42	19	96	247
2016:3	531	250	281	127	42	8	77	187
<b>2016:4</b>	<b>549</b>	<b>254</b>	<b>295</b>	<b>186</b>	<b>42</b>	<b>10</b>	<b>134</b>	<b>170</b>
<i>Förändr. 2015:4 –</i>								
<b>2016:4, antal</b>	<b>-29</b>	<b>-3</b>	<b>-26</b>	<b>30</b>	<b>7</b>	<b>-4</b>	<b>27</b>	<b>-23</b>

### Arbetslösa, placerade genom åtgärder och lediga platser, %

	Relativt arbetslöshetstal, %			I sysselsättningsfrämjande åtgärder, %				Lediga pl/ arbetslösa,%
	Totalt	Kvinnor	Män	Totalt	syss.stöd	arbetspr.	syss.fr.utbildn.	
2011:1	3,1	2,8	3,3	..	..	..	..	70,6
2011:2	2,5	2,3	2,7	..	..	..	..	71,1
2011:3	2,7	2,6	2,9	..	..	..	..	39,3
2011:4	2,8	2,7	3,0	..	..	..	..	36,5
2012:1	3,3	2,8	3,7	..	..	..	..	71,3
2012:2	2,7	2,5	2,9	..	..	..	..	57,0
2012:3	3,1	3,2	3,0	..	..	..	..	26,9
2012:4	3,4	3,2	3,7	..	..	..	..	32,9
2013:1	4,0	3,4	4,6	0,6	0,4	0,1	0,1	80,0
2013:2	3,0	2,6	3,4	0,7	0,3	0,1	0,3	51,6
2013:3	3,4	3,1	3,7	0,5	0,3	0,0	0,2	29,7
2013:4	3,8	3,4	4,2	1,0	0,4	0,0	0,6	20,7
2014:1	4,0	3,6	4,5	1,0	0,3	0,2	0,6	59,4
2014:2	3,9	3,6	4,2	0,6	0,3	0,1	0,2	40,5
2014:3	4,0	3,7	4,2	0,6	0,2	0,0	0,3	23,3
2014:4	4,2	3,8	4,5	0,9	0,2	0,1	0,6	18,1
2015:1	4,2	3,6	4,7	1,2	0,3	0,1	0,8	59,1
2015:2	3,5	3,2	3,9	0,6	0,3	0,1	0,3	44,6
2015:3	3,6	3,3	3,9	0,7	0,2	0,0	0,4	33,7
2015:4	4,0	3,5	4,5	1,1	0,2	0,1	0,7	33,4
2016:1	3,9	3,2	4,6	1,4	0,2	0,1	1,0	65,1
2016:2	3,5	3,2	3,9	1,1	0,3	0,1	0,7	48,5
2016:3	3,7	3,4	3,9	0,9	0,3	0,1	0,5	35,6
<b>2016:4</b>	<b>3,8</b>	<b>3,4</b>	<b>4,1</b>	<b>1,3</b>	<b>0,3</b>	<b>0,1</b>	<b>0,9</b>	<b>30,8</b>
<i>Förändr. 2015:4 –</i>								
<b>2016:4, %-enh.</b>	<b>-0,2</b>	<b>-0,1</b>	<b>-0,4</b>	<b>0,2</b>	<b>0,0</b>	<b>0,0</b>	<b>0,2</b>	<b>-2,6</b>

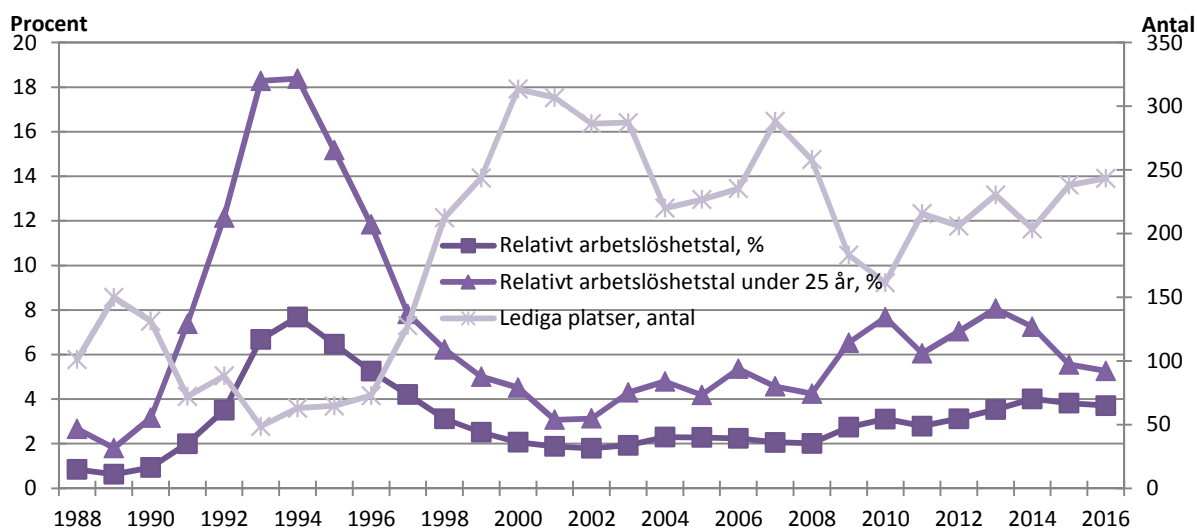
## Årsöversikt

### Ett år med lägre arbetslöshet samt högre antal lediga platser

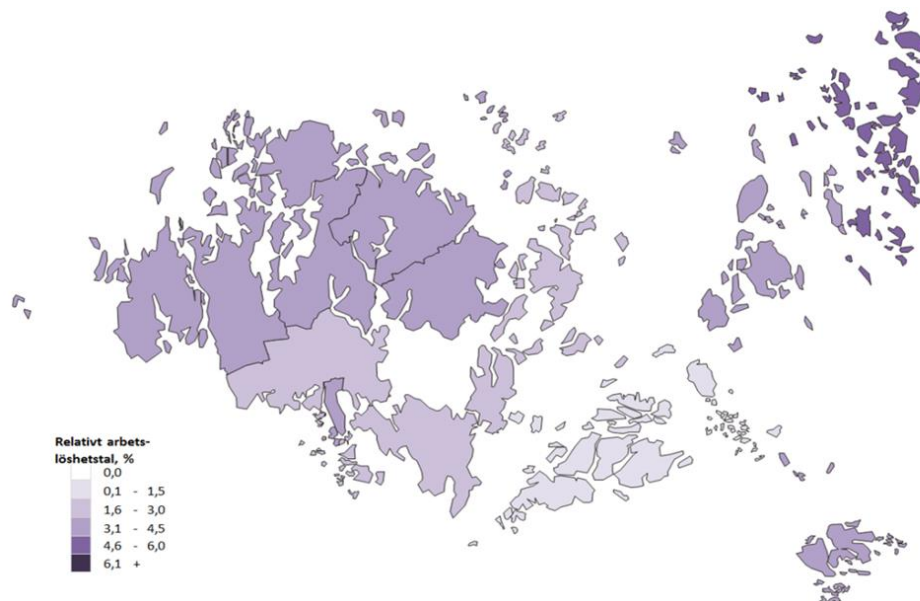
Det relativa arbetslöshetstalet var under år 2016 i genomsnitt 3,7 procent, vilket är 0,1 procentenheter lägre än år 2015. Både kvinnornas och männens arbetslöshetstal minskade med 0,1 procentenheter i jämförelse med år 2015. Antalet arbetslösa arbetssökande var under 2016 i genomsnitt 539 personer, 13 personer färre än under året innan. Antalet arbetslösa arbetssökande män var 295 (4,1 procent), åtta personer färre än under 2015. Antalet arbetslösa arbetssökande kvinnor uppgick till 244 (3,3 procent), fem personer färre än under 2015. Det genomsnittliga antalet lediga platser under år 2016 ökade med fem st till 244 st från året innan. Det totala antalet arbetssökande (inklusive andra än arbetslösa) var under år 2016 i genomsnitt 1 084 st varje månad, vilket är 34 personer mer än ett år tidigare. Under år 2016 tillsattes i genomsnitt 213 st lediga platser varje månad, vilket var 14 st mer än under fjolåret. Av de lediga tjänsterna tillsattes ca 56,1 procent av dem inom tre veckor under år 2016 (ca 53,1 procent år 2015).

Under år 2016 var det genomsnittliga relativa arbetslöshetstalet 4,6 procent i Mariehamn, jämfört med 4,7 procent under år 2015. I skärgården var det genomsnittliga relativa arbetslöshetstalet 2,8 procent år 2016 (2,6 procent år 2015), medan det var 3,2 procent på landsbygden (3,3 procent år 2015). Under året hade Brändö högst genomsnittligt relativt arbetslöshetstal med 5,0 procent, medan Sottunga hade lägst relativt arbetslöshetstal med 0,6 procent.

Figur 5: Arbetslöshetstal och lediga platser, årsstatistik 1989–2016



Figur 6: Det relativa arbetslöshetstalet per kommun 2016, procent



# Årsöversikt

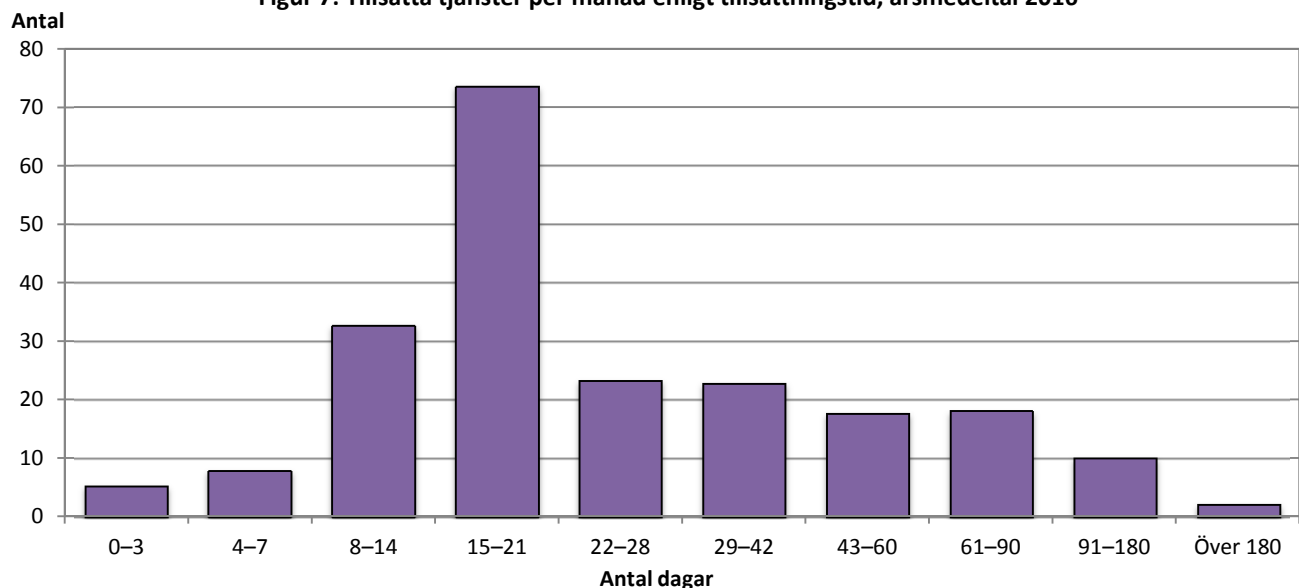
## Arbetslösa, placerade genom åtgärder och lediga platser, antal (årsmedeltal)

	Arbetslösa arbetssökande, antal			I sysselsättningsfrämjande åtgärder, antal				Lediga platser
	Totalt	Kvinnor	Män	Totalt	syss.stöd	arbetspr.	syss.fr.utbildn.	
2001	245	110	135	..	37	..	..	307
2002	234	100	134	..	35	..	..	286
2003	255	124	131	..	36	..	..	287
2004	308	134	174	..	41	..	..	220
2005	309	132	177	..	37	..	..	227
2006	301	139	162	..	41	..	..	235
2007	277	125	152	..	57	..	..	288
2008	274	119	155	..	44	..	..	258
2009	377	174	203	..	39	..	..	183
2010	431	213	219	..	51	..	..	162
2011	398	185	212	..	51	..	..	216
2012	442	210	233	..	47	..	..	206
2013	500	225	275	101	49	8	44	230
2014	579	268	310	111	35	15	61	204
2015	553	249	303	129	37	12	80	238
<b>2016</b>	<b>539</b>	<b>244</b>	<b>295</b>	<b>166</b>	<b>40</b>	<b>14</b>	<b>113</b>	<b>244</b>
<i>Förändring 2015 – 2016, antal</i>	<i>-13</i>	<i>-5</i>	<i>-8</i>	<i>37</i>	<i>2</i>	<i>2</i>	<i>33</i>	<i>5</i>

## Arbetslösa, placerade genom åtgärder och lediga platser, %

	Relativt arbetslöshetstal, %			I sysselsättningsfrämjande åtgärder, %				Lediga pl/ arbetslösa,%
	Totalt	Kvinnor	Män	Totalt	syss.stöd	arbetspr.	syss.fr.utbildn.	
2001	1,9	1,8	2,0	..	0,3	0,0	0,0	125,1
2002	1,8	1,6	2,0	..	0,3	0,0	0,0	122,4
2003	1,9	1,9	1,9	..	1,4	0,0	0,0	112,4
2004	2,3	2,0	2,6	..	0,3	0,0	0,0	71,4
2005	2,3	1,9	2,6	..	0,3	0,0	0,0	73,5
2006	2,2	2,1	2,4	..	0,3	0,0	0,0	78,1
2007	2,1	1,9	2,2	..	0,4	0,0	0,0	103,9
2008	2,0	1,8	2,3	..	0,3	0,0	0,0	94,1
2009	2,7	2,5	2,9	..	0,3	0,0	0,0	48,6
2010	3,1	3,1	3,1	..	0,4	0,0	0,0	37,4
2011	2,8	2,6	3,0	..	0,4	0,0	0,0	54,2
2012	3,1	2,9	3,3	..	0,3	0,0	0,0	46,6
2013	3,5	3,1	4,0	0,7	0,3	0,1	0,3	46,1
2014	4,0	3,7	4,4	0,8	0,2	0,1	0,4	35,2
2015	3,8	3,4	4,3	0,9	0,3	0,1	0,6	43,1
<b>2016</b>	<b>3,7</b>	<b>3,3</b>	<b>4,1</b>	<b>1,1</b>	<b>0,3</b>	<b>0,1</b>	<b>0,8</b>	<b>45,2</b>
<i>Förändring 2015 – 2016, %-enh.</i>	<i>-0,1</i>	<i>-0,1</i>	<i>-0,1</i>	<i>0,3</i>	<i>0,0</i>	<i>0,0</i>	<i>0,2</i>	<i>2,1</i>

Figur 7: Tillsatta tjänster per månad enligt tillsättningstid, årsmedeltal 2016



# Årsöversikt

## Arbets sökande efter utbildningsnivå och arbetsmarknadsstatus (årsmedeltal)

	Totalt	Utbildningsnivå							
		Lägre grund-nivå	Högre grund-nivå	Mellan-nivå	Lägsta högre nivå	Lägre högskole-nivå	Högre högskole-nivå	Forskar-utbildning	Okänd nivå
<b>2014</b>	<b>1 042</b>	<b>55</b>	<b>236</b>	<b>468</b>	<b>84</b>	<b>80</b>	<b>65</b>	<b>5</b>	<b>50</b>
<b>2015</b>	<b>1 050</b>	<b>57</b>	<b>243</b>	<b>455</b>	<b>84</b>	<b>84</b>	<b>66</b>	<b>5</b>	<b>56</b>
<b>2016</b>	<b>1 084</b>	<b>71</b>	<b>264</b>	<b>454</b>	<b>81</b>	<b>87</b>	<b>68</b>	<b>5</b>	<b>54</b>

### Efter arbetsmarknadsstatus

sysselsättningsstöd i arbete	40	3	15	17	1	2	2	0	1
arbetslös	256	16	51	112	25	19	20	1	11
permitterad	528	34	128	215	40	49	37	3	22
förkortad arbetsvecka	10	1	4	4	0	-	1	-	1
utanför arbetskraften (t.ex. sjukskrivna)	7	1	2	3	0	0	-	-	1
arbetslöshetspension	116	4	30	58	10	6	2	0	6
i arbetsprövning eller i arbetspraktik	0	-	-	-	-	-	0	-	-
i sysselsättningsfrämjande utbildning	14	0	3	7	0	1	1	0	1
	113	12	31	38	4	11	5	0	11

### Efter ålder

under 15	-	-	-	-	-	-	-	-	-
15-19	38	2	23	12	1	-	-	-	0
20-24	107	4	34	57	4	3	2	-	4
25-29	127	4	38	52	5	13	8	1	7
30-34	125	5	31	53	6	12	12	-	6
35-39	121	4	28	45	6	13	15	1	8
40-44	126	11	24	57	10	7	9	1	8
45-49	110	5	20	49	9	12	10	-	6
50-54	115	3	30	52	10	7	6	1	7
55-59	123	14	25	48	16	11	3	-	6
60-64	89	19	12	30	14	9	3	1	2
över 64	2	0	0	-	0	1	-	-	0

Fotnot: I antalet sökande ingår även sökande bosatta utanför Åland. Lägre grundnivå innefattar sedan januari 2013 även sådana som ej fullföljt en grundutbildning. Tabellen innehåller avrundade siffror, uppgiften "-" innebär exakt 0 personer, medan uppgiften "0" innebär mellan 0 och 0,5 personer.

## Tillsatta platser under en månad efter tillsättningstid (i dygn) och yrke (årsmedeltal)

Yrke	Totalt	Antal dagar									
		0-3	4-7	8-14	15-21	22-28	29-42	43-60	61-90	91-180	Över 180
<b>2013</b>	<b>188</b>	<b>6</b>	<b>9</b>	<b>36</b>	<b>49</b>	<b>23</b>	<b>20</b>	<b>14</b>	<b>21</b>	<b>10</b>	<b>2</b>
<b>2014</b>	<b>176</b>	<b>9</b>	<b>6</b>	<b>21</b>	<b>56</b>	<b>23</b>	<b>21</b>	<b>11</b>	<b>15</b>	<b>11</b>	<b>5</b>
<b>2015</b>	<b>199</b>	<b>6</b>	<b>8</b>	<b>28</b>	<b>63</b>	<b>24</b>	<b>25</b>	<b>14</b>	<b>18</b>	<b>8</b>	<b>4</b>
<b>2016</b>	<b>213</b>	<b>5</b>	<b>8</b>	<b>33</b>	<b>74</b>	<b>23</b>	<b>23</b>	<b>18</b>	<b>18</b>	<b>10</b>	<b>2</b>

### Efter yrke

<b>Totalt</b>	<b>213</b>	<b>5</b>	<b>8</b>	<b>33</b>	<b>74</b>	<b>23</b>	<b>23</b>	<b>18</b>	<b>18</b>	<b>10</b>	<b>2</b>
Chefer	9	-	0	2	4	2	1	-	0	0	-
Specialister	39	1	1	5	22	4	4	1	0	1	0
Experter	27	0	1	4	12	2	3	2	1	1	0
Kontors- och kundtjänstpersonal	18	0	1	4	5	2	1	2	3	0	0
Service- och försäljningspersonal	77	2	2	12	18	9	11	8	9	6	1
Jordbrukare, skogsarbetare m.fl.	2	0	0	-	0	0	0	0	0	-	-
Byggnads- och tillverkningsarb. etc.	11	1	0	2	5	1	1	1	2	0	0
Process- och transportarbetare	10	1	1	2	3	1	1	0	0	0	-
Övriga arbetstagare	21	0	1	3	5	3	2	4	2	2	0
Okänd	0	-	-	-	-	-	-	-	-	-	-

Fotnot: Tabellen innehåller avrundade siffror, uppgiften "-" innebär exakt 0 personer, medan uppgiften "0" innebär mellan 0 och 0,5 personer. Från och med juni 2014 följer yrkesindelningen den internationella ISCO-klassificeringen.



ÅS  
UP



Ålandsvägen 26  
PB 1187

AX - 22 111 MARIEHAMN