

## Arbetslöshetsituationen december 2018

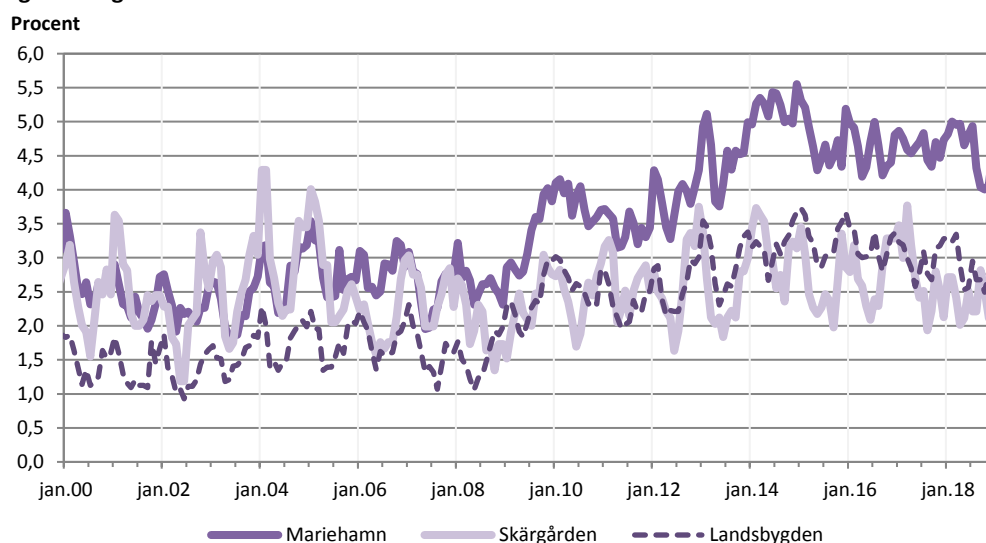
### Det relativa arbetslöshetsstalet 3,6 procent i december

I december var det relativa arbetslöshetsstalet i genomsnitt 3,6 procent, i december ifjol var det relativa arbetslöshetsstalet 3,8 procent. För kvinnorna var det relativa arbetslöshetsstalet 3,2 procent medan det var 4,0 procent för männen. I december var 1,2 procent av arbetskraften sysselsatta i sysselsättningsfrämjande åtgärder (*sysselsättningsstöd, arbetsprövning/arbetspraktik eller i sysselsättningsfrämjande utbildning*).

### Det relativa arbetslöshetsstalet sjönk marginellt i Mariehamn

En regionvis jämförelse visar att arbetslöshetsstalet i Mariehamn i december sjönk till 4,6 procent (4,7 procent i december ifjol). På landsbygden var arbetslöshetsstalet i december ca 3,0 procent (3,3 procent i december ifjol) medan det i skärgården steg till 2,2 procent (2,1 procent i december ifjol). Bland de åländska kommunerna var arbetslöshetsstalet i december högst i Geta (med 5,3 procent) medan det var lägst i Sottunga som inte hade några arbetslösa.

Figur 1: Regionala arbetslöshetsstal år 2000–2018



### Beskrivning av statistiken

Detta statistikmeddelande innehåller uppgifter om arbetslöshetsituationen på Åland den 1.1.2019. Statistikmeddelandet är framtaget i samarbete med Ålands arbetsmarknads- och studieservicemyndighet, som även bidrar med dataunderlag. Uppgifterna i meddelandet grundar sig på registerbaserad arbetsmarknadsstatistik och skiljer sig därmed från den statistik som till exempel Statistikcentralen publicerar som har de urvalsbaserade Arbetskraftsundersökningarna (AKU) som grund. Observera att yrkesindelningen från och med december 2014 följer den internationella yrkesklassificeringen ISCO, och följaktligen inte är jämförbar med tidigare publicerade uppgifter.

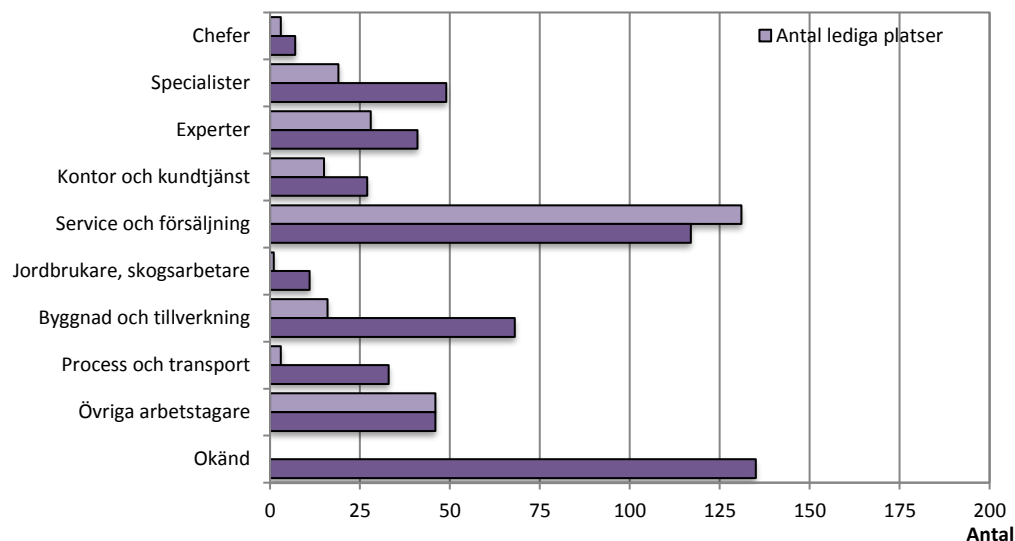
### Ungdomsarbetslösheten steg i december

Det relativa arbetslöshetstalet för ungdomar under 25 år var 5,6 procent, i december ifjol var det 4,6 procent. För kvinnor var ungdomsarbetslöshetstalet betydligt lägre än för männen, 3,9 procent jämfört med 7,1 procent. Det relativa arbetslöshetstalet för de 55 år fyllda var 3,4 procent (3,7 procent i december ifjol). Här var arbetslöshetstalet 3,3 procent för kvinnorna och 3,6 procent för männen. Antalet långtidsarbetslösa (159 stycken) var lägre än i december ifjol (166 stycken), och utgör 1,1 procent av arbetskraften (samma i december ifjol). Av de långtidsarbetslösa var 67 stycken över 55 år (2,0 procent) och åtta personer under 25 år (0,2 procent). Av de arbetslösa personerna under 25 år hade 27 personer varit arbetslösa längre än tre månader (1,8 procent).

### Antalet arbetssökande ökade

Det totala antalet arbetssökande (inklusive andra än arbetslösa) uppgick till 1 173 personer i slutet av december vilket är 29 personer fler än ett år tidigare. Den relativa arbetslösheten består av arbetssökande personer som antingen är arbetslösa eller permitterade (i december 535 stycken respektive nio stycken, inklusive boende utanför Åland). Utöver dessa kan även arbetssökande personer med *sysselsättningsstöd* (41 stycken), i *arbetsprövning/arbetspraktik* (14 stycken) samt personer i *sysselsättningsfrämjande utbildning* (131 stycken) räknas som utan arbete. Enligt Arbets- och näringsministeriet står dock personer i arbetsprövning/arbetspraktik samt personer i utbildning utanför arbetskraften, och räknas således inte som arbetslösa. Personer med sysselsättningsstöd (tidigare kallat placerade i åtgärder) räknades tidigare in i begreppet total arbetslöshet.

Figur 2: Antal arbetslösa arbetssökande efter yrke, december 2018



### Antalet lediga platser ökade

Antalet lediga platser var i december 262 stycken (inklusive 122 sommararbetsplatser), och det är 35 platser mer än i december 2017. De lediga platserna i förhållande till antalet arbetslösa arbetssökande var 48,3 procent i december i år, vilket är 8,6 procentenheter högre än december ifjol. Under december månad tillsattes 125 stycken lediga platser vilket är tio platser mindre än under december ifjol. Av de tillsatta platserna tillsattes ca 62,4 procent inom tre veckor, jämfört med ca 63,7 procent i december ifjol. Flest nyanställningar registrerades i yrkesgruppen *specialister* (med 32 stycken).

**Tabell 1: Antal arbetslösa efter kön, personer i sysselsättningsfrämjande åtgärder samt lediga platser**

	Arbetslösa arbetssökande, antal			I sysselsättningsfrämjande åtgärder, antal			Lediga platser	
	Totalt	Kvinnor	Män	Totalt	syss.stöd	arbetspr. syss.fr.utbildn.		
<b>2016</b>								
december	582	270	312	189	36	8	145	221
<b>2017</b>								
januari	591	271	320	213	37	18	158	348
februari	576	274	302	228	40	23	165	385
mars	558	249	309	209	41	18	150	345
april	538	242	296	172	41	17	114	335
maj	516	242	274	135	39	21	75	196
juni	534	251	283	102	35	13	54	180
juli	568	267	301	88	34	11	43	186
augusti	512	235	277	104	33	9	62	210
september	502	235	267	138	33	8	97	140
oktober	567	259	308	148	38	10	100	160
november	553	250	303	176	42	9	125	176
december	573	257	316	183	41	13	129	227
<b>2018</b>								
januari	583	262	321	189	43	13	133	507
februari	589	256	333	181	39	19	123	518
mars	592	254	338	173	37	22	114	411
april	553	237	316	172	37	21	114	389
maj	505	216	289	141	42	17	82	328
juni	521	231	290	100	46	7	47	245
juli	557	257	300	91	41	5	45	215
augusti	498	209	289	148	42	5	101	236
september	487	209	278	155	39	9	107	158
oktober	467	203	264	186	40	7	139	156
november	492	203	289	209	41	10	158	179
december	543	237	306	186	41	14	131	262
<i>Förändr. dec. 2017 –</i>								
<i>dec. 2018, antal</i>	<i>-30</i>	<i>-20</i>	<i>-10</i>	<i>3</i>	<i>0</i>	<i>1</i>	<i>2</i>	<i>35</i>

Fotnot: Sysselsättningsstöd handlar om t.ex. personer som är anställda, i läroavtal eller företagare med sysselsättningsstöd. Uppgiften över arbetsprövning omfattar personer i exempelvis arbetspraktik eller arbetsprövning, medan personer i sysselsättningsfrämjande utbildning innebär t.ex. svenska för inflyttade (SFI).

**Tabell 2: Det relativa arbetslöshetstalet efter kön, personer i sysselsättningsfrämjande åtgärder samt lediga platser**

	Relativt arbetslöshetstal, %			I sysselsättningsfrämjande åtgärder, %			Lediga pl/ arbetslösa,%	
	Totalt	Kvinnor	Män	Totalt	syss.stöd	arbetspr. syss.fr.utbildn.		
<b>2016</b>								
december	3,7	3,3	4,1	1,1	0,3	0,1	0,8	45,0
<b>2017</b>								
januari	3,6	3,4	3,9	1,0	0,2	0,1	0,7	43,6
februari	3,6	3,4	3,9	1,0	0,2	0,1	0,7	43,6
mars	3,7	3,3	4,1	1,4	0,3	0,1	1,0	61,8
april	3,6	3,2	3,9	1,1	0,3	0,1	0,8	62,3
maj	3,4	3,2	3,6	0,9	0,3	0,1	0,5	38,0
juni	3,5	3,3	3,7	0,7	0,2	0,1	0,4	33,7
juli	3,8	3,5	4,0	0,6	0,2	0,1	0,3	32,7
augusti	3,4	3,1	3,6	0,7	0,2	0,1	0,4	41,0
september	3,3	3,1	3,5	0,9	0,2	0,1	0,6	27,9
oktober	3,7	3,4	4,1	1,0	0,3	0,1	0,7	28,2
november	3,7	3,3	4,0	1,2	0,3	0,1	0,8	31,8
december	3,8	3,4	4,2	1,2	0,3	0,1	0,9	39,6
<b>2018</b>								
januari	3,9	3,5	4,2	1,3	0,3	0,1	0,9	87,0
februari	3,9	3,4	4,4	1,2	0,3	0,1	0,8	87,9
mars	3,9	3,4	4,5	1,1	0,2	0,1	0,8	69,4
april	3,7	3,2	4,2	1,1	0,2	0,1	0,8	70,3
maj	3,3	2,9	3,8	0,9	0,3	0,1	0,5	65,0
juni	3,5	3,1	3,8	0,7	0,3	0,0	0,3	47,0
juli	3,7	3,4	4,0	0,6	0,3	0,0	0,3	38,6
augusti	3,3	2,8	3,8	1,0	0,3	0,0	0,7	47,4
september	3,2	2,8	3,7	1,0	0,3	0,1	0,7	32,4
oktober	3,1	2,7	3,5	1,2	0,3	0,0	0,9	33,4
november	3,3	2,7	3,8	1,4	0,3	0,1	1,0	36,4
december	3,6	3,2	4,0	1,2	0,3	0,1	0,9	48,3
<i>Förändr. dec. 2017 –</i>								
<i>dec. 2018, % -enh.</i>	<i>-0,2</i>	<i>-0,3</i>	<i>-0,1</i>	<i>0,0</i>	<i>0,0</i>	<i>0,0</i>	<i>0,0</i>	<i>8,6</i>

**Tabell 3: Relativ arbetslöshet efter ålder och kön, antal och procent**

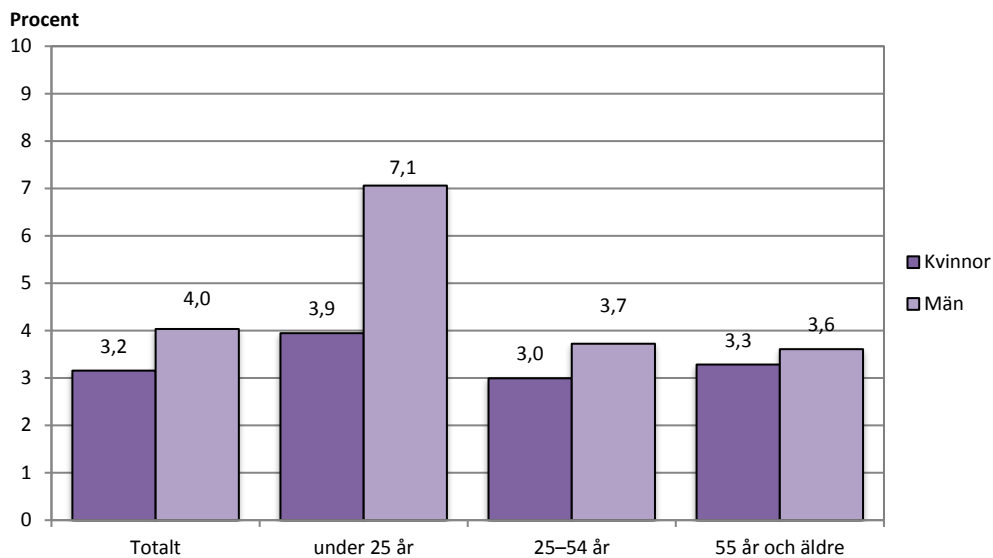
	Under 25 år						55 år och äldre					
	Antal arbetslösa			Relativt arbetslöshetsstal, %			Antal arbetslösa			Relativt arbetslöshetsstal, %		
	Totalt	Kvinnor	Män	Totalt	Kvinnor	Män	Totalt	Kvinnor	Män	Totalt	Kvinnor	Män
<b>2016</b>	81	30	51	5,3	4,1	6,3	108	56	52	3,3	3,2	3,4
<b>2017</b>	70	31	40	4,5	4,0	4,9	115	58	57	3,3	3,2	3,5
<b>2018</b>	73	26	47	4,9	3,7	6,1	123	58	65	3,6	3,2	4,0
<b>2016</b>												
december	71	25	46	4,6	3,4	5,7	117	59	58	3,6	3,4	3,8
<b>2017</b>												
januari	84	36	48	5,4	4,7	6,0	116	56	60	3,4	3,1	3,7
februari	84	32	52	5,4	4,2	6,5	119	61	58	3,5	3,4	3,6
mars	85	35	50	5,4	4,6	6,2	121	63	58	3,5	3,5	3,6
april	70	23	47	4,5	3,0	5,8	117	62	55	3,4	3,4	3,4
maj	54	17	37	3,4	2,2	4,6	108	59	49	3,2	3,3	3,0
juni	63	29	34	4,0	3,8	4,2	109	59	50	3,2	3,3	3,1
juli	66	33	33	4,2	4,3	4,1	112	56	56	3,3	3,1	3,5
augusti	58	29	29	3,7	3,8	3,6	103	50	53	3,0	2,8	3,3
september	61	30	31	3,9	3,9	3,9	107	54	53	3,1	3,0	3,3
oktober	75	38	37	4,8	5,0	4,6	116	54	62	3,4	3,0	3,8
november	72	35	37	4,6	4,6	4,6	119	57	62	3,5	3,1	3,8
december	72	30	42	4,6	3,9	5,2	127	61	66	3,7	3,4	4,1
<b>2018</b>												
januari	80	33	47	5,4	4,6	6,1	128	58	70	3,7	3,2	4,4
februari	73	28	45	4,9	3,9	5,9	138	62	76	4,0	3,4	4,7
mars	75	26	49	5,1	3,7	6,4	139	63	76	4,0	3,4	4,7
april	71	24	47	4,8	3,4	6,1	126	57	69	3,7	3,1	4,3
maj	57	20	37	3,9	2,8	4,8	123	57	66	3,6	3,1	4,1
juni	68	27	41	4,6	3,8	5,4	120	57	63	3,5	3,1	3,9
juli	76	32	44	5,2	4,5	5,8	127	60	67	3,7	3,3	4,2
augusti	67	19	48	4,5	2,7	6,3	123	60	63	3,6	3,3	3,9
september	71	24	47	4,8	3,4	6,1	116	55	61	3,4	3,0	3,8
oktober	75	28	47	5,1	3,9	6,1	107	51	56	3,1	2,8	3,5
november	78	25	53	5,3	3,5	6,9	105	51	54	3,1	2,8	3,4
december	82	28	54	5,6	3,9	7,1	118	60	58	3,4	3,3	3,6
<i>Förändr. dec. 2017 –</i>												
<i>dec. 2018, % -enh.</i>				1,0	0,0	1,8				-0,3	-0,1	-0,5

Fotnot: För årsmedeltalet kan summan av kvinnor och män avvika från totaluppgiften på grund av avrundning.

**Tabell 4: Relativ arbetslöshet efter ålder och arbetslöshetens längd, antal och procent**

	Långtidsarbetslösa, 6 mån +								Arbetslösa, 3 mån +	
	Alla åldrar		Under 25 år		25–54 år		55 år och äldre		Under 25 år	
	Antal	Procent	Antal	Procent	Antal	Procent	Antal	Procent	Antal	Procent
<b>2016</b>	157	1,1	8	0,5	90	0,9	59	1,8	24	1,5
<b>2017</b>	161	1,1	5	0,2	97	1,0	58	1,7	18	1,2
<b>2018</b>	176	1,2	6	0,2	102	1,0	69	2,0	21	1,4
<b>2016</b>										
december	146	1,0	8	0,5	83	0,9	55	1,7	25	1,6
<b>2017</b>										
januari	152	1,0	12	0,4	86	0,8	54	1,6	26	1,7
februari	152	1,0	11	0,3	86	0,8	55	1,6	25	1,6
mars	150	1,0	10	0,3	81	0,8	59	1,7	26	1,7
april	173	1,1	8	0,2	99	1,0	66	1,9	26	1,7
maj	157	1,0	4	0,1	89	0,9	64	1,9	15	1,0
juni	158	1,0	3	0,1	94	0,9	61	1,8	17	1,1
juli	173	1,1	3	0,1	110	1,1	60	1,8	17	1,1
augusti	167	1,1	2	0,1	113	1,1	52	1,5	18	1,1
september	165	1,1	4	0,1	106	1,0	55	1,6	9	0,6
oktober	169	1,1	3	0,1	108	1,1	58	1,7	12	0,8
november	152	1,0	3	0,1	92	0,9	57	1,7	9	0,6
december	166	1,1	2	0,1	104	1,0	60	1,8	19	1,2
<b>2018</b>										
januari	160	1,1	3	0,1	97	1,0	60	1,7	24	1,6
februari	175	1,2	3	0,1	107	1,1	65	1,9	21	1,4
mars	200	1,3	7	0,2	124	1,2	69	2,0	26	1,8
april	205	1,4	6	0,2	125	1,2	74	2,2	26	1,8
maj	186	1,2	6	0,2	113	1,1	67	2,0	19	1,3
juni	171	1,1	6	0,2	98	1,0	67	2,0	18	1,2
juli	189	1,3	5	0,1	112	1,1	72	2,1	18	1,2
augusti	183	1,2	6	0,2	102	1,0	75	2,2	22	1,5
september	174	1,2	6	0,2	92	0,9	76	2,2	20	1,4
oktober	167	1,1	5	0,1	91	0,9	71	2,1	14	0,9
november	148	1,0	7	0,2	76	0,7	65	1,9	18	1,2
december	159	1,1	8	0,2	84	0,8	67	2,0	27	1,8
<i>Förändr. dec. 2017 –</i>										
<i>dec. 2018, % -enh.</i>		0,0		0,2		-0,2		0,2		0,6

Figur 3: Det relativa arbetslöshetsstalet efter ålder och kön (%) i december år 2018



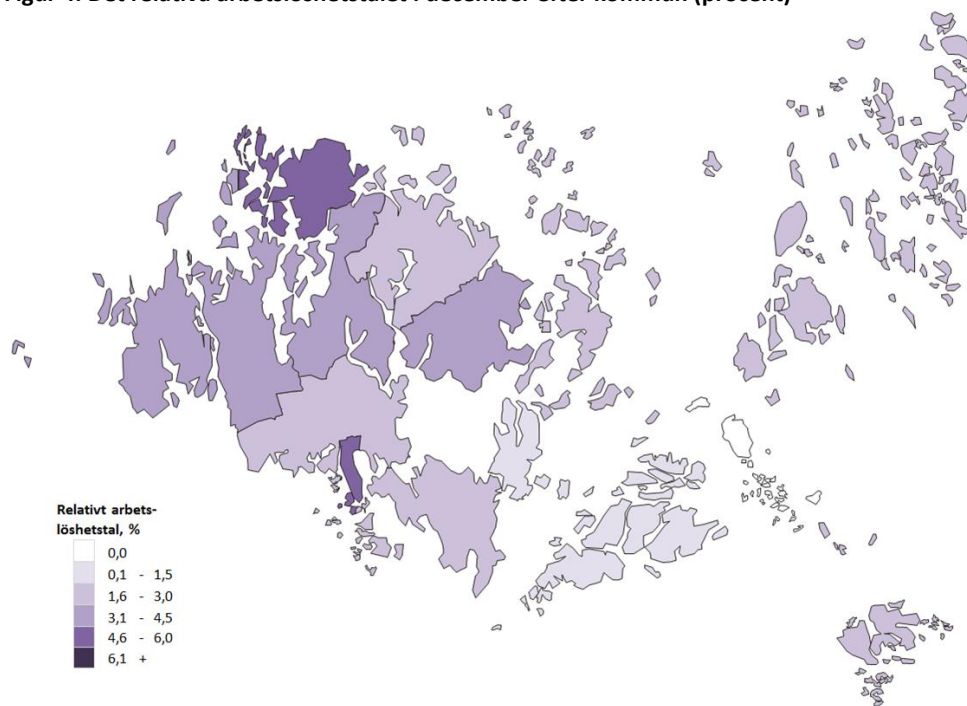
Tabell 5: Antal arbetslösa efter region och ålder

	Mariehamn				Landskommuner			
	Totalt	Under 25 år	25-54 år	55 år och äldre	Totalt	Under 25 år	25-54 år	55 år och äldre
<b>2016</b>	269	42	184	44	270	39	167	64
<b>2017</b>	282	38	193	51	267	32	171	64
<b>2018</b>	276	40	181	55	257	32	156	68
<b>2016</b>								
december	285	38	194	53	297	33	200	64
<b>2017</b>								
januari	296	39	205	52	295	45	186	64
februari	289	40	196	53	287	44	177	66
mars	279	44	179	56	279	41	173	65
april	276	41	181	54	262	29	170	63
maj	281	32	200	49	235	22	154	59
juni	286	34	199	53	248	29	163	56
juli	294	35	209	50	274	31	181	62
augusti	270	33	192	45	242	25	159	58
september	264	34	184	46	238	27	150	61
oktober	286	46	191	49	281	29	185	67
november	272	40	184	48	281	32	178	71
december	288	38	199	51	285	34	175	76
<b>2018</b>								
januari	289	40	194	55	294	40	181	73
februari	300	38	204	58	289	35	174	80
mars	297	38	202	57	295	37	176	82
april	298	39	203	56	255	32	153	70
maj	279	35	188	56	226	22	137	67
juni	288	41	192	55	233	27	141	65
juli	296	42	196	58	261	34	158	69
augusti	259	41	158	60	239	26	150	63
september	242	37	148	57	245	34	152	59
oktober	240	41	150	49	227	34	135	58
november	244	45	154	45	248	33	155	60
december	276	48	180	48	267	34	163	70
<i>Förändr. dec. 2017-</i>								
<i>dec. 2018, antal</i>	-12	10	-19	-3	-18	0	-12	-6

**Tabell 6: Det relativa arbetslöshetstalet efter kommun, procent**

	2016	2017	2018	dec. 2017	dec. 2018	förändring dec. 2017 – dec. 2018, %-enh.
Brändö	5,0	4,2	3,1	3,9	3,1	-0,8
Eckerö	4,5	4,3	3,7	4,0	4,4	0,4
Finström	3,6	3,4	4,0	3,9	4,0	0,1
Föglö	0,9	1,6	1,3	0,4	1,6	1,2
Geta	4,0	5,5	5,0	6,7	5,3	-1,4
Hammarland	3,1	3,1	3,4	4,3	3,7	-0,7
Jomala	2,8	2,7	2,3	2,8	2,3	-0,5
Kumlinge	3,3	2,9	3,3	3,1	2,0	-1,2
Kökar	4,2	4,8	4,5	2,6	2,9	0,3
Lemland	2,2	2,2	2,0	2,4	2,2	-0,2
Lumparland	2,1	1,5	1,6	2,0	1,0	-1,0
Saltvik	3,4	2,9	2,4	2,7	2,4	-0,3
Sottunga	0,6	-	0,8	-	-	-
Sund	4,2	3,1	3,7	3,6	4,3	0,7
Vårdö	2,3	1,8	1,6	2,0	2,5	0,5
Mariehamn	4,6	4,6	4,6	4,7	4,6	-0,1
Landskomm.	3,1	3,0	2,8	3,1	2,9	-0,2
-Landsbygden	3,2	3,0	2,9	3,3	3,0	-0,3
-Skärgården	2,8	2,7	2,4	2,1	2,2	0,1
<b>Hela Åland</b>	<b>3,7</b>	<b>3,6</b>	<b>3,5</b>	<b>3,8</b>	<b>3,6</b>	<b>-0,2</b>

**Figur 4: Det relativa arbetslöshetstalet i december efter kommun (procent)**



**Tabell 7: Arbetssökande efter utbildningsnivå och arbetsmarknadsstatus**

Arbetsmarknadsstatus	Totalt	Utbildningsnivå							
		Lägre grund-nivå	Högre grund-nivå	Mellan-nivå	Lägsta högre	Lägre högskole-nivå	Högre högskole-nivå	Forskar- utbild-ning	Okänd nivå
<b>2016</b>	<b>1 084</b>	<b>71</b>	<b>264</b>	<b>454</b>	<b>81</b>	<b>87</b>	<b>68</b>	<b>5</b>	<b>54</b>
<b>2017</b>	<b>1 112</b>	<b>71</b>	<b>254</b>	<b>490</b>	<b>75</b>	<b>97</b>	<b>66</b>	<b>3</b>	<b>56</b>
<b>2018</b>	<b>1 125</b>	<b>71</b>	<b>270</b>	<b>487</b>	<b>67</b>	<b>98</b>	<b>70</b>	<b>4</b>	<b>58</b>
<b>2017</b>									
december	<b>1 144</b>	73	264	518	66	101	58	4	60
<b>2018</b>									
januari	<b>1 154</b>	76	271	516	72	98	59	4	58
februari	<b>1 171</b>	74	291	510	70	104	63	4	55
mars	<b>1 159</b>	79	291	495	66	106	64	3	55
april	<b>1 141</b>	79	280	481	65	109	68	4	55
maj	<b>1 082</b>	73	260	454	67	97	68	4	59
juni	<b>1 071</b>	67	257	453	64	92	74	5	59
juli	<b>1 118</b>	68	266	471	65	100	81	5	62
augusti	<b>1 103</b>	66	265	475	67	84	81	5	60
september	<b>1 084</b>	65	254	485	64	87	74	3	52
oktober	<b>1 092</b>	62	257	484	65	95	72	3	54
november	<b>1 151</b>	73	278	502	67	100	68	3	60
<b>december</b>	<b>1 173</b>	<b>68</b>	<b>275</b>	<b>518</b>	<b>68</b>	<b>108</b>	<b>65</b>	<b>3</b>	<b>68</b>
sysselsättningsstöd	<b>41</b>	3	11	19	3	3	-	-	2
i arbete	<b>305</b>	15	58	138	22	30	22	1	19
arbetslös	<b>535</b>	32	133	231	31	49	33	1	25
permitterad	<b>9</b>	-	3	5	-	-	-	-	1
förkortad arbetsvecka	<b>3</b>	1	-	1	-	1	-	-	-
utanför arbetskraften (t.ex. sjukskrivna)	<b>135</b>	4	35	61	11	16	5	-	3
arbetslöshetspension	-	-	-	-	-	-	-	-	-
i arbetsprövning eller i arbetspraktik	<b>14</b>	-	5	7	-	1	1	-	-
i sysselsättningsfrämjande utbildning	<b>131</b>	13	30	56	1	8	4	1	18

Fotnot: I antalet sökande ingår även sökande bosatta utanför Åland. Lägre grundnivå innefattar sedan januari 2013 även sådana som ej fullföljt en grundutbildning.

**Tabell 8: Tillsatta platser efter tillsättnings tid (i dygn) och yrke**

Yrke	Totalt	Antal dagar									
		0–	4–	8–	15–	22–	29–	43–	61–	91–	Över
<b>2016</b>	<b>213</b>	<b>5</b>	<b>8</b>	<b>33</b>	<b>74</b>	<b>23</b>	<b>23</b>	<b>18</b>	<b>18</b>	<b>10</b>	<b>2</b>
<b>2017</b>	<b>207</b>	<b>5</b>	<b>6</b>	<b>30</b>	<b>68</b>	<b>24</b>	<b>23</b>	<b>24</b>	<b>12</b>	<b>13</b>	<b>3</b>
<b>2018</b>	<b>221</b>	<b>5</b>	<b>5</b>	<b>26</b>	<b>81</b>	<b>32</b>	<b>22</b>	<b>21</b>	<b>9</b>	<b>15</b>	<b>6</b>
<b>2017</b>											
december	<b>135</b>	1	2	21	62	13	11	6	4	9	6
<b>2018</b>											
januari	<b>153</b>	5	4	18	60	27	12	9	10	5	3
februari	<b>310</b>	5	3	44	78	99	31	39	6	4	1
mars	<b>352</b>	4	4	13	134	40	41	109	5	2	-
april	<b>317</b>	9	7	28	116	34	22	32	32	33	4
maj	<b>298</b>	5	7	45	123	20	22	16	12	41	7
juni	<b>250</b>	6	6	42	72	24	51	5	4	29	11
juli	<b>157</b>	7	6	17	43	21	10	9	7	25	12
augusti	<b>206</b>	10	6	20	46	34	23	9	10	20	28
september	<b>198</b>	5	2	28	88	40	16	8	2	9	-
oktober	<b>144</b>	3	4	17	72	12	10	3	16	6	1
november	<b>147</b>	3	4	27	79	12	9	9	3	-	1
<b>december</b>	<b>125</b>	<b>1</b>	<b>1</b>	<b>14</b>	<b>62</b>	<b>17</b>	<b>12</b>	<b>2</b>	<b>2</b>	<b>9</b>	<b>5</b>
Chefer	<b>3</b>	-	-	-	-	2	1	-	-	-	-
Specialister	<b>32</b>	-	-	4	18	3	3	-	-	-	4
Experter	<b>26</b>	1	-	1	18	4	2	-	-	-	-
Kontors- och kundtjänstpersonal	<b>16</b>	-	-	5	2	2	1	-	1	5	-
Service- och försäljningspersonal	<b>25</b>	-	-	3	15	4	1	1	1	-	-
Jordbrukare, skogsarbetare m.fl.	<b>3</b>	-	-	-	-	-	-	1	-	2	-
Byggnads- och tillverkningsarb. etc.	<b>6</b>	-	-	1	4	-	-	-	-	-	1
Process- och transportarbetare	<b>5</b>	-	-	-	1	2	-	-	-	2	-
Övriga arbetstagare	<b>9</b>	-	1	-	4	-	4	-	-	-	-
Okänd	-	-	-	-	-	-	-	-	-	-	-

Fotnot: Från och med december 2014 följer yrkesindelningen den internationella ISCO-klassificeringen.



## Kvartalsöversikt

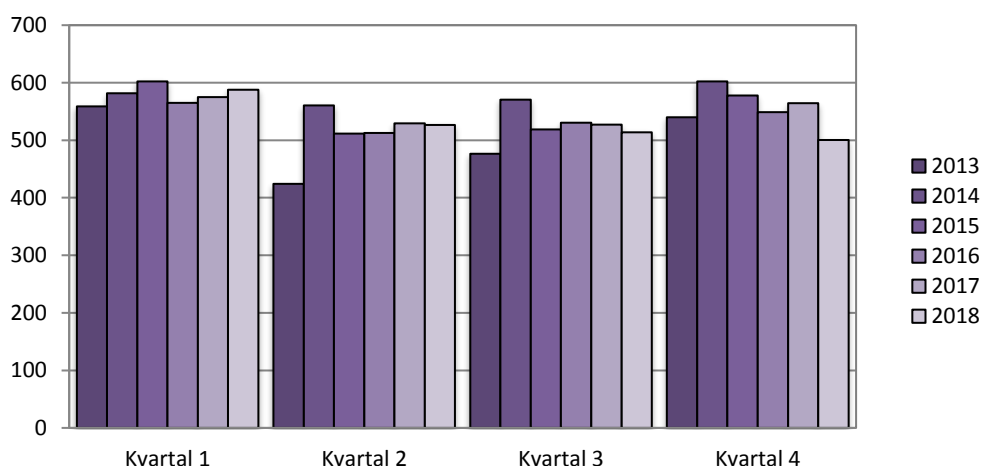
### Arbetslöshetstalet sjönk under det fjärde kvartalet 2018

Det relativa arbetslöshetstalet var under det fjärde kvartalet 2018 i genomsnitt 3,3 procent, under det fjärde kvartalet 2017 var det relativa arbetslöshetstalet i genomsnitt 3,7 procent. Under det fjärde kvartalet 2018 var kvinnornas genomsnittliga relativa arbetslöshetstal 2,9 procent, medan männens var 3,8 procent.

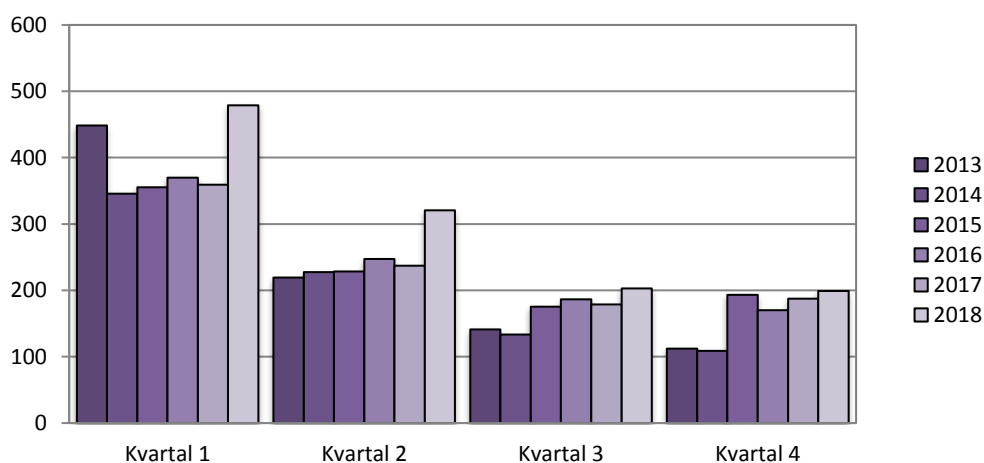
Under det fjärde kvartalet 2018 var ungefär 1,3 procent av arbetskraften sysselsatta i sysselsättningsfrämjande åtgärder (sysselsättningsstöd, 0,3 procent, arbetsprövning/arbetspraktik, 0,1 procent, eller i sysselsättningsfrämjande utbildning, 0,9 procent). Under det fjärde kvartalet 2017 var ungefär 1,1 procent av arbetskraften sysselsatta i sysselsättningsfrämjande åtgärder.

Antalet lediga platser var under det fjärde kvartalet 2018 i genomsnitt 199 stycken, medan antalet under det fjärde kvartalet 2017 var i genomsnitt 188 st. Antalet lediga platser i förhållande till arbetslösa under det fjärde kvartalet 2018 var i genomsnitt 39,3 procent, en ökning med 6,1 procentenheter från det fjärde kvartalet 2017.

Figur 5: Arbetslösa arbetssökande år 2013–2018 (kvartalsmedeltal)



Figur 6: Lediga platser år 2013–2018 (kvartalsmedeltal)





**Tabell 9: Arbetslösa, placerade genom åtgärder och lediga platser, antal (kvartalsmedeltal)**

	Arbetslösa arbetssökande, antal			I sysselsättningsfrämjande åtgärder, antal			Lediga platser	
	Totalt	Kvinnor	Män	Totalt	syss.stöd	arbetspr. syss.fr.utbildn.		
2013:1	559	242	317	84	53	12	19	449
2013:2	424	191	234	97	48	9	40	219
2013:3	476	222	255	77	45	5	28	141
2013:4	540	246	294	146	50	5	91	112
2014:1	582	260	322	144	37	22	84	346
2014:2	560	259	301	86	39	19	29	227
2014:3	571	273	297	82	31	5	46	133
2014:4	602	281	321	132	34	12	86	109
2015:1	602	265	337	169	38	17	113	355
2015:2	511	235	276	94	42	10	42	228
2015:3	519	239	280	99	35	6	58	175
2015:4	578	257	321	155	35	14	107	193
2016:1	565	238	327	196	33	19	144	370
2016:2	513	235	278	157	42	19	96	247
2016:3	531	250	281	127	42	8	77	187
2016:4	549	254	295	186	42	10	134	170
2017:1	575	265	310	217	39	20	158	359
2017:2	529	245	284	136	38	17	81	237
2017:3	527	246	282	110	33	9	67	179
2017:4	564	255	309	169	40	11	118	188
2018:1	588	257	331	181	40	18	123	479
2018:2	526	228	298	138	42	15	81	321
2018:3	514	225	289	131	41	6	84	203
2018:4	501	214	286	194	41	10	143	199
<i>Förändr. 2017:4 –</i>								
<i>2018:4, antal</i>	<i>-64</i>	<i>-41</i>	<i>-23</i>	<i>25</i>	<i>0</i>	<i>0</i>	<i>25</i>	<i>11</i>

**Tabell 10: Arbetslösa, placerade genom åtgärder och lediga platser, % (kvartalsmedeltal)**

	Relativt arbetslöshetstal, %			I sysselsättningsfrämjande åtgärder, %			Lediga pl/ arbetslösa,%	
	Totalt	Kvinnor	Män	Totalt	syss.stöd	arbetspr. syss.fr.utbildn.		
2013:1	4,0	3,4	4,6	0,6	0,4	0,1	0,1	80,0
2013:2	3,0	2,6	3,4	0,7	0,3	0,1	0,3	51,6
2013:3	3,4	3,1	3,7	0,5	0,3	0,0	0,2	29,7
2013:4	3,8	3,4	4,2	1,0	0,4	0,0	0,6	20,7
2014:1	4,0	3,6	4,5	1,0	0,3	0,2	0,6	59,4
2014:2	3,9	3,6	4,2	0,6	0,3	0,1	0,2	40,5
2014:3	4,0	3,7	4,2	0,6	0,2	0,0	0,3	23,3
2014:4	4,2	3,8	4,5	0,9	0,2	0,1	0,6	18,1
2015:1	4,2	3,6	4,7	1,2	0,3	0,1	0,8	59,1
2015:2	3,5	3,2	3,9	0,6	0,3	0,1	0,3	44,6
2015:3	3,6	3,3	3,9	0,7	0,2	0,0	0,4	33,7
2015:4	4,0	3,5	4,5	1,1	0,2	0,1	0,7	33,4
2016:1	3,9	3,2	4,6	1,4	0,2	0,1	1,0	65,1
2016:2	3,5	3,2	3,9	1,1	0,3	0,1	0,7	48,5
2016:3	3,7	3,4	3,9	0,9	0,3	0,1	0,5	35,6
2016:4	3,8	3,4	4,1	1,3	0,3	0,1	0,9	30,8
2017:1	3,8	3,5	4,1	1,4	0,3	0,1	1,0	62,5
2017:2	3,5	3,3	3,7	0,9	0,3	0,1	0,5	44,7
2017:3	3,5	3,3	3,7	0,7	0,2	0,1	0,4	33,9
2017:4	3,7	3,4	4,1	1,1	0,3	0,1	0,8	33,2
2018:1	3,9	3,4	4,4	1,2	0,3	0,1	0,8	81,4
2018:2	3,5	3,0	3,9	0,9	0,3	0,1	0,5	60,8
2018:3	3,4	3,0	3,8	0,9	0,3	0,0	0,6	39,5
2018:4	3,3	2,9	3,8	1,3	0,3	0,1	0,9	39,3
<i>Förändr. 2017:4 –</i>								
<i>2018:4, %-enh.</i>	<i>-0,4</i>	<i>-0,5</i>	<i>-0,3</i>	<i>0,2</i>	<i>0,0</i>	<i>0,0</i>	<i>0,2</i>	<i>6,1</i>

## Årsöversikt

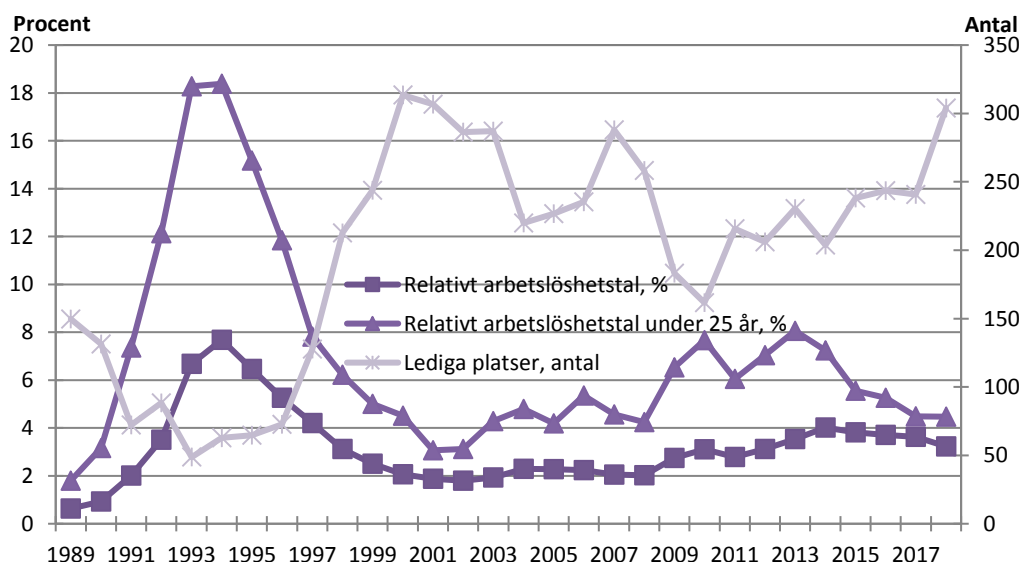
### Ett år med lägre arbetslöshetsgrad och lägre antal arbetssökande

Det relativa arbetslöshetsstalet var under år 2018 i genomsnitt 3,5 procent, vilket är 0,1 procentenheter lägre än år 2017. Männens arbetslöshetsstal ökade med 0,1 procentenheter i jämförelse med år 2017 men kvinnornas arbetslöshetsstal minskade med 0,3 procentenheter. Antalet arbetslösa arbetssökande var under 2018 i genomsnitt 532 personer, 17 personer färre än under året innan. Antalet arbetslösa arbetssökande män var i genomsnitt 301 stycken (4,0 procent), fem personer fler än under år 2017. Antalet arbetslösa arbetssökande kvinnor uppgick till i genomsnitt 231 stycken (3,1 procent), 22 personer färre än under år 2017.

Det genomsnittliga antalet lediga platser under år 2018 ökade med hela 60 stycken till ca 300 stycken från året innan. Det totala antalet arbetssökande (inklusive andra än arbetslösa) var under år 2018 i genomsnitt 1 125 stycken varje månad, vilket är 13 personer mer än ett år tidigare. Under år 2018 tillsattes i genomsnitt 221 stycken lediga platser varje månad, vilket var 14 stycken fler än under fjolåret. Av de lediga tjänsterna tillsattes ca 52,8 procent av dem inom tre veckor under år 2018 (ca 52,7 procent år 2017).

Under år 2018 var det genomsnittliga relativa arbetslöshetsstalet 4,6 procent i Mariehamn (samma som år 2017). I skärgården var det genomsnittliga relativa arbetslöshetsstalet 2,4 procent år 2018 (2,7 procent år 2017), medan det var 2,9 procent på landsbygden (3,0 procent år 2017). Under året hade Geta högst genomsnittligt relativt arbetslöshetsstal med 5,0 procent, medan Sottunga hade minst genomsnittligt relativt arbetslöshetsstal med 0,8 procent.

Figur 7: Arbetslöshetsstal och lediga platser, årsstatistik 1989–2018



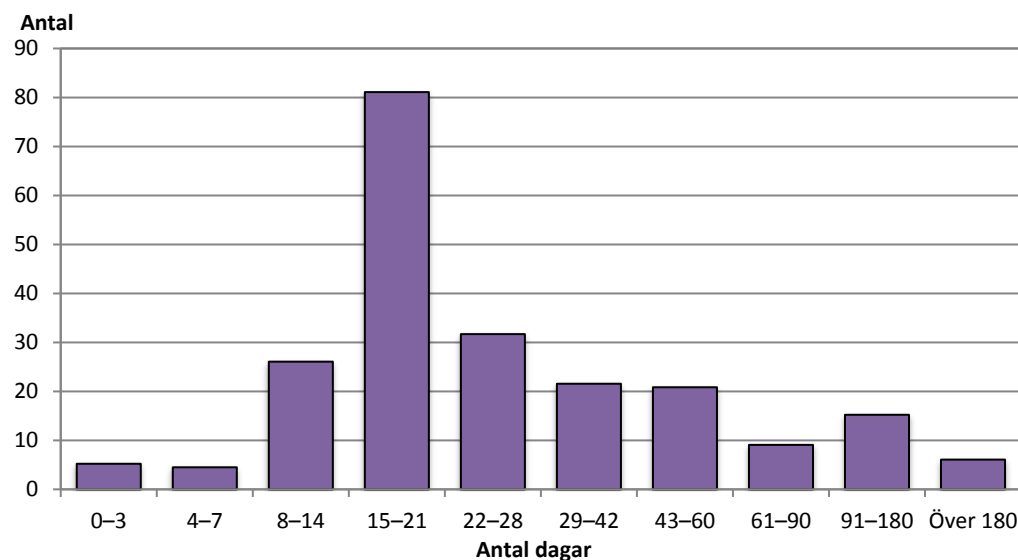
**Tabell 11: Arbetslösa, placerade genom åtgärder och lediga platser, antal (årsmedeltal)**

	Arbetslösa arbetssökande, antal			I sysselsättningsfrämjande åtgärder, antal				Lediga platser
	Totalt	Kvinnor	Män	Totalt	syss.stöd	arbetspr.	syss.fr.utbildn.	
2001	245	110	135	..	37	..	..	307
2002	234	100	134	..	35	..	..	286
2003	255	124	131	..	36	..	..	287
2004	308	134	174	..	41	..	..	220
2005	309	132	177	..	37	..	..	227
2006	301	139	162	..	41	..	..	235
2007	277	125	152	..	57	..	..	288
2008	274	119	155	..	44	..	..	258
2009	377	174	203	..	39	..	..	183
2010	431	213	219	..	51	..	..	162
2011	398	185	212	..	51	..	..	216
2012	442	210	233	..	47	..	..	206
2013	500	225	275	101	49	8	44	230
2014	579	268	310	111	35	15	61	204
2015	553	249	303	129	37	12	80	238
2016	539	244	295	166	40	14	113	244
2017	549	253	296	158	38	14	106	241
<b>2018</b>	<b>532</b>	<b>231</b>	<b>301</b>	<b>161</b>	<b>41</b>	<b>12</b>	<b>108</b>	<b>300</b>
<i>Förändring 2017 – 2018, antal</i>	<i>-17</i>	<i>-22</i>	<i>5</i>	<i>3</i>	<i>3</i>	<i>-2</i>	<i>2</i>	<i>60</i>

**Tabell 12: Arbetslösa, placerade genom åtgärder och lediga platser, % (årsmedeltal)**

	Relativt arbetslöshetsstal, %			I sysselsättningsfrämjande åtgärder, %				Lediga pl/arbetslösa,%
	Totalt	Kvinnor	Män	Totalt	syss.stöd	arbetspr.	syss.fr.utbildn.	
2001	1,9	1,8	2,0	..	0,3	0,0	0,0	123,3
2002	1,8	1,6	2,0	..	0,3	0,0	0,0	123,5
2003	1,9	1,9	1,9	..	1,4	0,0	0,0	115,8
2004	2,3	2,0	2,6	..	0,3	0,0	0,0	73,2
2005	2,3	1,9	2,6	..	0,3	0,0	0,0	73,4
2006	2,2	2,1	2,4	..	0,3	0,0	0,0	78,7
2007	2,1	1,9	2,2	..	0,4	0,0	0,0	104,0
2008	2,0	1,8	2,3	..	0,3	0,0	0,0	94,8
2009	2,7	2,5	2,9	..	0,3	0,0	0,0	51,6
2010	3,1	3,1	3,1	..	0,4	0,0	0,0	36,9
2011	2,8	2,6	3,0	..	0,4	0,0	0,0	54,4
2012	3,1	2,9	3,3	..	0,3	0,0	0,0	47,0
2013	3,5	3,1	4,0	0,7	0,3	0,1	0,3	45,5
2014	4,0	3,7	4,4	0,8	0,2	0,1	0,4	35,3
2015	3,8	3,4	4,3	0,9	0,3	0,1	0,6	42,7
2016	3,7	3,3	4,1	1,1	0,3	0,1	0,8	45,0
2017	3,6	3,4	3,9	1,0	0,2	0,1	0,7	43,6
<b>2018</b>	<b>3,5</b>	<b>3,1</b>	<b>4,0</b>	<b>1,1</b>	<b>0,3</b>	<b>0,1</b>	<b>0,7</b>	<b>55,3</b>
<i>Förändring 2017 – 2018, %-enh.</i>	<i>-0,1</i>	<i>-0,3</i>	<i>0,1</i>	<i>0,0</i>	<i>0,0</i>	<i>0,0</i>	<i>0,0</i>	<i>11,7</i>

**Figur 8: Tillsatta tjänster per månad enligt tillsättningstid, årsmedeltal 2018**



**Tabell 13: Arbetsökande efter utbildningsnivå och arbetsmarknadsstatus (årsmedeltal)**

	Totalt	Utbildningsnivå							
		Lägre grund-nivå	Högre grund-nivå	Mellan-nivå	Lägsta högre nivå	Lägre högskole-nivå	Högre högskole-nivå	Forskar-utbildning	Okänd nivå
<b>2016</b>	<b>1 084</b>	<b>71</b>	<b>264</b>	<b>454</b>	<b>81</b>	<b>87</b>	<b>68</b>	<b>5</b>	<b>54</b>
<b>2017</b>	<b>1 112</b>	<b>71</b>	<b>254</b>	<b>490</b>	<b>75</b>	<b>97</b>	<b>66</b>	<b>3</b>	<b>56</b>
<b>2018</b>	<b>1 125</b>	<b>71</b>	<b>270</b>	<b>487</b>	<b>67</b>	<b>98</b>	<b>70</b>	<b>4</b>	<b>58</b>
<i>Efter arbetsmarknadsstatus</i>									
sysselsättningsstöd i arbete	41	4	9	18	3	4	1	-	2
arbetslös	302	13	59	144	20	28	22	1	14
permitterad	520	33	136	214	30	43	36	3	24
förkortad arbetsvecka	14	1	3	7	0	1	0	-	1
utanför arbetskraften (t.ex. sjukskrivna)	4	1	1	1	-	1	-	-	-
arbetslöshetspension	124	4	31	58	11	11	5	0	4
i arbetsprövning eller i arbetspraktik	-	-	-	-	-	-	-	-	-
i sysselsättningsfrämjande utbildning	12	1	4	3	1	1	1	-	1
	108	13	27	41	2	9	4	0	12
<i>Efter ålder</i>									
under 15	-	-	-	-	-	-	-	-	-
15-19	35	3	16	14	1	-	-	-	2
20-24	101	5	29	56	4	3	1	-	3
25-29	132	3	42	59	4	10	6	0	9
30-34	134	8	40	48	5	11	10	0	11
35-39	117	4	26	51	4	15	10	1	7
40-44	131	7	29	55	9	12	11	1	8
45-49	118	6	22	55	8	14	10	-	3
50-54	115	2	16	56	13	12	8	-	9
55-59	142	13	31	60	10	11	9	1	7
60-64	96	20	21	30	9	10	5	1	1
över 64	4	0	-	2	1	0	-	-	-

Fotnot: I antalet sökande ingår även sökande bosatta utanför Åland. Lägre grundnivå innefattar sedan januari 2013 även sådana som ej fullföljt en grundutbildning. Tabellen innehåller avrundade siffror, uppgiften "-" innebär exakt 0 personer, medan uppgiften "0" innebär mellan 0 och 0,5 personer.

**Tabell 14: Tillsatta platser under en månad efter tillsättningstid (i dygn) och yrke (årsmedeltal)**

Yrke	Totalt	Antal dagar									
		0-3	4-7	8-14	15-21	22-28	29-42	43-60	61-90	91-180	Över 180
<b>2016</b>	<b>213</b>	<b>5</b>	<b>8</b>	<b>33</b>	<b>74</b>	<b>23</b>	<b>23</b>	<b>18</b>	<b>18</b>	<b>10</b>	<b>2</b>
<b>2017</b>	<b>207</b>	<b>5</b>	<b>6</b>	<b>30</b>	<b>68</b>	<b>24</b>	<b>23</b>	<b>24</b>	<b>12</b>	<b>13</b>	<b>3</b>
<b>2018</b>	<b>221</b>	<b>5</b>	<b>5</b>	<b>26</b>	<b>81</b>	<b>32</b>	<b>22</b>	<b>21</b>	<b>9</b>	<b>15</b>	<b>6</b>
<i>Efter yrke</i>											
Chefer	7	-	0	1	3	2	1	0	0	-	-
Specialister	41	1	1	5	24	4	3	1	1	1	1
Experter	27	1	1	2	13	5	3	0	0	1	1
Kontors- och kundtjänstpersonal	20	1	1	4	7	2	3	1	0	1	1
Service- och försäljningspersonal	90	1	2	11	26	10	8	15	4	10	3
Jordbrukare, skogsarbetare m.fl.	3	1	0	0	1	0	0	0	1	0	-
Byggnads- och tillverkningsarb. etc.	7	1	0	1	2	1	1	0	1	1	0
Process- och transportarbetare	7	0	0	1	1	3	0	1	1	0	0
Övriga arbetstagare	19	1	1	2	5	4	2	2	1	1	0
Okänd	1	-	-	-	-	0	0	0	-	-	-

Fotnot: Tabellen innehåller avrundade siffror, uppgiften "-" innebär exakt 0 personer, medan uppgiften "0" innebär mellan 0 och 0,5 personer. Från och med juni 2014 följer yrkesindelningen den internationella ISCO-klassificeringen.



ÅS  
UP



Ålandsvägen 26  
PB 1187  
AX - 22 111 MARIEHAMN