

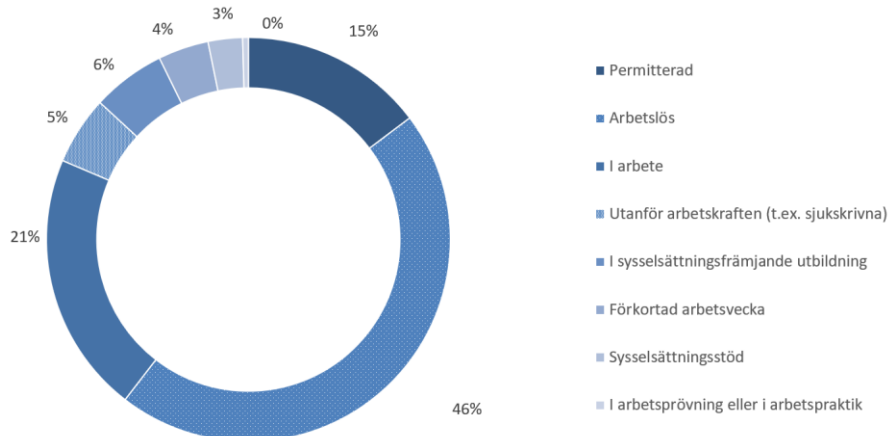
Arbetslöshetsituationen december 2020

Coronavirusets (covid-19) inverkan på den åländska arbetsmarknaden

Den rådande coronavirussituationen och de restriktioner som för närvarande råder på Åland har fortsättningsvis stora konsekvenser för sysselsättningsläget på den åländska arbetsmarknaden. Efter den snabba ökningen av antalet arbetslösa samt permitterade arbetsökande under våren, så har antalet sedan mitten av juni minskat i långsam takt. I december ökade dock antalet marginellt jämfört med november.

Det kan poängteras att i den här statistiken definieras dels arbetslösa arbetsökande och dels permitterade personer som arbetslösa. De permitterade personerna har fortfarande en arbetsgivare i praktiken även om de för tillfället saknar arbete.

Figur 1: Arbetsökande personer i december efter arbetsmarknadsstatus



Figur 1 illustrerar att ca 15 procent av de arbetsökande personerna i december 2020 (inklusive boende utanför Åland) fortfarande bestod av permitterade arbetstagare (353 personer). Jämfört med november 2020 är det en minskning med en person. Ungefär 46 procent av de arbetsökande personerna var arbetslösa (1 096 personer), detta i sin tur är en ökning med 46 personer jämfört med november 2020. Jämfört med situationen den 15 december har arbetslösheten ökat marginellt, antalet arbetslösa eller permitterade har ökat från 1 407 personer den 15 december till 1 438 personer den 1 januari 2021 (endast boende på Åland).

Sett till ålder var det relativa arbetslöshetsstalet högst för personer under 25 år (9,9 procent), följt av personer 55 år och äldre (9,6 procent) samt personer i åldern 25–54 år (9,3 procent). Jämfört med situationen i november har det relativa arbetslöshetsstalet ökat något i åldersgruppen 25–54 år, och minskat något i åldersgruppen under 25 år. I åldersgruppen 55 år och äldre har det relativa arbetslöshetsstalet i genomsnitt varit oförändrat jämfört med november.

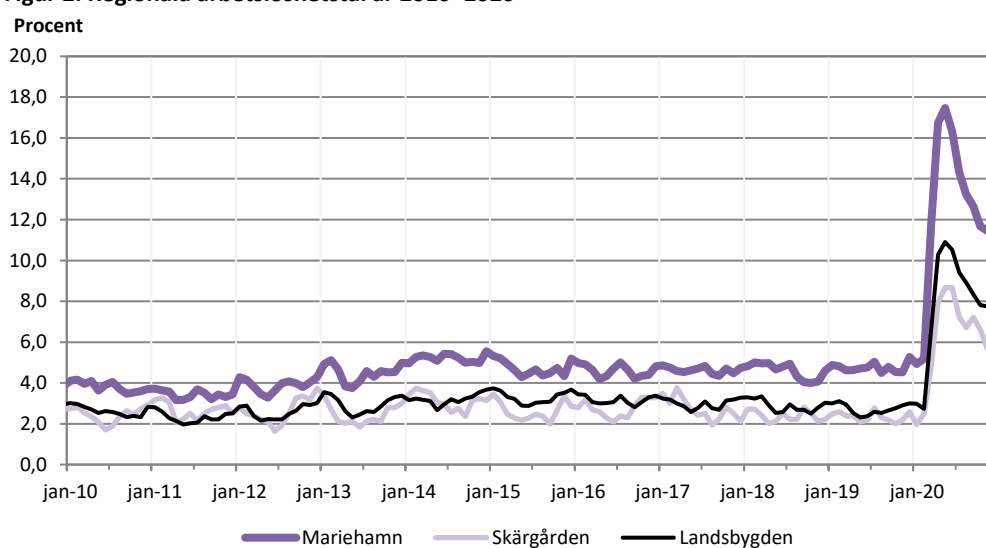
Det relativa arbetslöshetstalet 9,4 procent i december

I december var det relativa arbetslöshetstalet i genomsnitt 9,4 procent, jämfört med 3,9 procent i december ifjol. För kvinnorna var det relativa arbetslöshetstalet 8,5 procent medan det var 10,3 procent för männen. I december var 1,4 procent av arbetskraften sysselsatta i sysselsättningsfrämjande åtgärder (*sysselsättningsstöd, arbetsprövning/arbetspraktik eller i sysselsättningsfrämjande utbildning*).

Det relativa arbetslöshetstalet högst i Eckerö

En regionvis jämförelse visar att arbetslöshetstalet i Mariehamn i december var 11,8 procent (5,3 procent i december ifjol). På landsbygden var arbetslöshetstalet i december ca 8,0 procent (3,0 procent i december ifjol) medan det i skärgården steg till 6,3 procent (2,6 procent i december ifjol). Bland de åländska kommunerna var arbetslöshetstalet i december högst i Eckerö (med 12,5 procent) medan det var lägst på Sottunga med 2,2 procent.

Figur 2: Regionala arbetslöshetstal år 2010–2020



Beskrivning av statistiken

Detta statistikmeddelande innehåller uppgifter om arbetslöshetssituationen på Åland den 1.1.2021. Statistikmeddelandet är framtaget i samarbete med Ålands arbetsmarknads- och studieservicemyndighet, som även bidrar med dataunderlag. Uppgifterna i meddelandet grundar sig på registerbaserad arbetsmarknadsstatistik och skiljer sig därmed från den statistik som till exempel Statistikcentralen publicerar som har de urvalsbaserade Arbetskraftsundersökningarna (AKU) som grund. Arbetslöshetsuppgifter baserade på AKU tenderar vara väsentligt lägre än den registerbaserade arbetsmarknadsstatistiken.

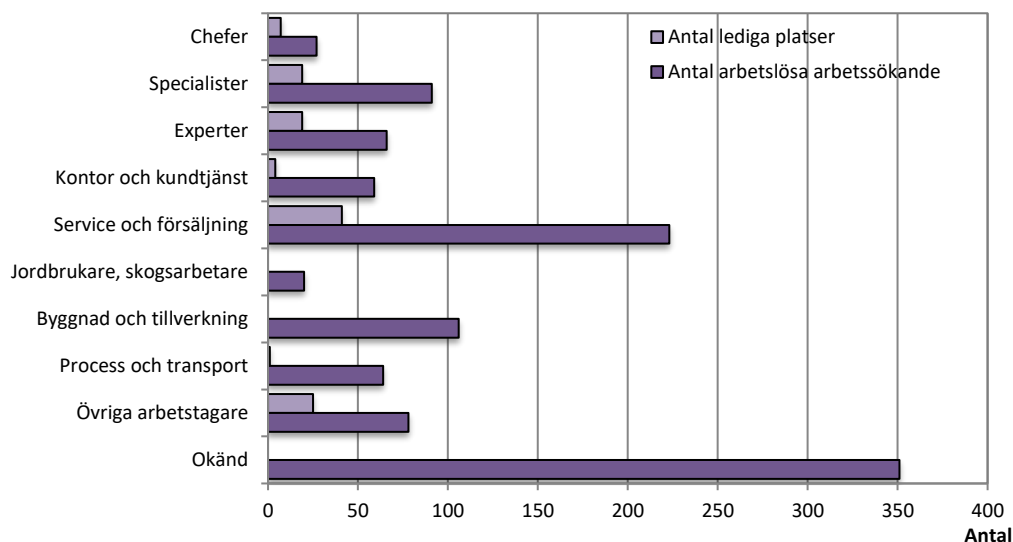
Antalet långtidsarbetslösa minskade jämfört med november

Det relativa arbetslöshetsstalet för ungdomar under 25 år var 9,9 procent, jämfört med 5,6 procent i december ifjol. För kvinnor var ungdomsarbetslöshetsstalet lägre än för männen, 8,3 procent jämfört med 11,3 procent. Det relativa arbetslöshetsstalet för de 55 år fyllda var 9,6 procent (4,1 procent i december ifjol). Här var arbetslöshetsstalet 9,3 procent för kvinnorna och 9,9 procent för männen. Antalet långtidsarbetslösa (744 stycken) var mycket högre än i december ifjol (190 stycken), och utgör 4,9 procent av arbetskraften (1,3 procent i december ifjol). Antalet har dock minskat något jämfört med november (782 stycken). Av de långtidsarbetslösa var 215 stycken över 55 år (6,2 procent) och 37 personer under 25 år (1,1 procent). Av de arbetslösa personerna under 25 år hade 73 personer varit arbetslösa längre än tre månader (5,0 procent).

Antalet arbetssökande dubbelt fler än i december ifjol

Det totala antalet arbetssökande (inklusive andra än arbetslösa) uppgick till 2 397 personer i slutet av december vilket är 1 205 personer mer än ett år tidigare. Den relativa arbetslösheten består av arbetssökande personer som antingen är arbetslösa eller permitterade (i december 1 096 stycken respektive 353 stycken, inklusive boende utanför Åland). Utöver dessa kan även arbetssökande personer med *sysselsättningsstöd* (66 stycken), i *arbetsprövning/arbetspraktik* (elva stycken) samt personer i *sysselsättningsfrämjande utbildning* (141 stycken) räknas som utan arbete. Enligt Arbets- och näringsministeriets definition står dock personer i arbetsprövning/arbetspraktik samt personer i utbildning utanför arbetskraften, och räknas således inte som arbetslösa. Personer med sysselsättningsstöd (tidigare kallat placerade i åtgärder) räknades tidigare in i begreppet total arbetslöshet.

Figur 3: Antal arbetslösa arbetssökande efter yrke, december 2020



Antalet lediga platser minskade jämfört med december ifjol

Antalet lediga platser var i december 116 stycken (inklusive 24 sommararbetsplatser), och det är 73 platser mindre än i december 2019. De lediga platserna i förhållande till antalet arbetslösa arbetssökande var 8,1 procent i december i år, vilket är 24,2 procentenheter lägre än december ifjol. Under december månad tillsattes 145 stycken lediga platser vilket är 23 platser mindre än under december ifjol. Av de tillsatta platserna tillsattes ca 86,2 procent inom tre veckor, jämfört med ca 67,9 procent i december ifjol. Flest nyanställningar registrerades i yrkesgruppen *service- och försäljningspersonal* (med 66 stycken).

Tabell 1: Antal arbetslösa efter kön, personer i sysselsättningsfrämjande åtgärder samt lediga platser

| | Arbetslösa arbetssökande, antal | | | I sysselsättningsfrämjande åtgärder, antal | | | Lediga platser | |
|-----------------------------|---------------------------------|------------|------------|--|-----------|-----------|----------------|------------------|
| | Totalt | Kvinnor | Män | Totalt | syss.stöd | arbetspr. | | syss.fr.utbildn. |
| 2018 | | | | | | | | |
| december | 543 | 237 | 306 | 186 | 41 | 14 | 131 | 262 |
| 2019 | | | | | | | | |
| januari | 563 | 236 | 327 | 198 | 36 | 11 | 151 | 482 |
| februari | 569 | 244 | 325 | 200 | 37 | 14 | 149 | 529 |
| mars | 540 | 221 | 319 | 195 | 36 | 13 | 146 | 501 |
| april | 508 | 203 | 305 | 186 | 33 | 18 | 135 | 440 |
| maj | 491 | 213 | 278 | 159 | 36 | 16 | 107 | 359 |
| juni | 500 | 226 | 274 | 126 | 36 | 16 | 74 | 226 |
| juli | 541 | 249 | 292 | 100 | 30 | 13 | 57 | 217 |
| augusti | 498 | 212 | 286 | 138 | 32 | 17 | 89 | 205 |
| september | 526 | 243 | 283 | 134 | 36 | 13 | 85 | 133 |
| oktober | 517 | 229 | 288 | 159 | 33 | 7 | 119 | 157 |
| november | 530 | 225 | 305 | 163 | 32 | 11 | 120 | 188 |
| december | 586 | 247 | 339 | 154 | 29 | 8 | 117 | 189 |
| 2020 | | | | | | | | |
| januari | 564 | 223 | 341 | 178 | 27 | 11 | 140 | 393 |
| februari | 564 | 223 | 341 | 170 | 29 | 10 | 131 | 398 |
| mars | 1 296 | 585 | 711 | 168 | 31 | 6 | 131 | 217 |
| april | 1 945 | 900 | 1 045 | 129 | 34 | 6 | 89 | 128 |
| maj | 2 046 | 959 | 1 087 | 117 | 26 | 9 | 82 | 86 |
| juni | 1 946 | 920 | 1 026 | 90 | 21 | 8 | 61 | 76 |
| juli | 1 718 | 815 | 903 | 92 | 25 | 7 | 60 | 72 |
| augusti | 1 605 | 747 | 858 | 92 | 24 | 9 | 59 | 100 |
| september | 1 529 | 698 | 831 | 108 | 26 | 10 | 72 | 70 |
| oktober | 1 419 | 641 | 778 | 170 | 30 | 11 | 129 | 86 |
| november | 1 391 | 627 | 764 | 223 | 47 | 11 | 165 | 112 |
| december | 1 438 | 647 | 791 | 218 | 66 | 11 | 141 | 116 |
| <i>Förändr. dec. 2019 –</i> | | | | | | | | |
| <i>dec. 2020, antal</i> | 852 | 400 | 452 | 64 | 37 | 3 | 24 | -73 |

Fotnot: Sysselsättningsstöd handlar om till exempel personer som är anställda, i läroavtal eller företagare med sysselsättningsstöd. Uppgiften över arbetsprövning omfattar personer i exempelvis arbetspraktik eller arbetsprövning, medan personer i sysselsättningsfrämjande utbildning innebär till exempel svenska för inflyttade (SFI).

Tabell 2: Det relativa arbetslöshetstalet efter kön, personer i sysselsättningsfrämjande åtgärder samt lediga platser

| | Relativt arbetslöshetstal, % | | | I sysselsättningsfrämjande åtgärder, % | | | Lediga pl/ arbetslösa,% | |
|-----------------------------|------------------------------|------------|-------------|--|------------|------------|----------------------------|------------------|
| | Totalt | Kvinnor | Män | Totalt | syss.stöd | arbetspr. | | syss.fr.utbildn. |
| 2018 | 3,5 | 3,1 | 4,0 | 1,1 | 0,3 | 0,1 | 0,7 | 55,3 |
| 2019 | 3,5 | 3,0 | 4,0 | 1,1 | 0,2 | 0,1 | 0,7 | 56,7 |
| 2020 | 9,5 | 8,7 | 10,3 | 1,0 | 0,2 | 0,1 | 0,7 | 17,4 |
| 2018 | | | | | | | | |
| december | 3,6 | 3,2 | 4,0 | 1,2 | 0,3 | 0,1 | 0,9 | 48,3 |
| 2019 | | | | | | | | |
| januari | 3,7 | 3,1 | 4,3 | 1,3 | 0,2 | 0,1 | 1,0 | 85,6 |
| februari | 3,8 | 3,2 | 4,3 | 1,3 | 0,2 | 0,1 | 1,0 | 93,0 |
| mars | 3,6 | 2,9 | 4,2 | 1,3 | 0,2 | 0,1 | 1,0 | 92,8 |
| april | 3,4 | 2,7 | 4,0 | 1,2 | 0,2 | 0,1 | 0,9 | 86,6 |
| maj | 3,2 | 2,8 | 3,7 | 1,0 | 0,2 | 0,1 | 0,7 | 73,1 |
| juni | 3,3 | 3,0 | 3,6 | 0,8 | 0,2 | 0,1 | 0,5 | 45,2 |
| juli | 3,6 | 3,3 | 3,9 | 0,7 | 0,2 | 0,1 | 0,4 | 40,1 |
| augusti | 3,3 | 2,8 | 3,8 | 0,9 | 0,2 | 0,1 | 0,6 | 41,2 |
| september | 3,5 | 3,2 | 3,7 | 0,9 | 0,2 | 0,1 | 0,6 | 25,3 |
| oktober | 3,4 | 3,0 | 3,8 | 1,0 | 0,2 | 0,0 | 0,8 | 30,4 |
| november | 3,5 | 3,0 | 4,0 | 1,1 | 0,2 | 0,1 | 0,8 | 35,5 |
| december | 3,9 | 3,3 | 4,5 | 1,0 | 0,2 | 0,1 | 0,8 | 32,3 |
| 2020 | | | | | | | | |
| januari | 3,7 | 2,9 | 4,4 | 1,2 | 0,2 | 0,1 | 0,9 | 69,7 |
| februari | 3,7 | 2,9 | 4,4 | 1,1 | 0,2 | 0,1 | 0,9 | 70,6 |
| mars | 8,5 | 7,7 | 9,2 | 1,1 | 0,2 | 0,0 | 0,9 | 16,7 |
| april | 12,7 | 11,8 | 13,6 | 0,8 | 0,2 | 0,0 | 0,6 | 6,6 |
| maj | 13,4 | 12,6 | 14,1 | 0,8 | 0,2 | 0,1 | 0,5 | 4,2 |
| juni | 12,7 | 12,1 | 13,3 | 0,6 | 0,1 | 0,1 | 0,4 | 3,9 |
| juli | 11,2 | 10,7 | 11,7 | 0,6 | 0,2 | 0,0 | 0,4 | 4,2 |
| augusti | 10,5 | 9,8 | 11,1 | 0,6 | 0,2 | 0,1 | 0,4 | 6,2 |
| september | 10,0 | 9,2 | 10,8 | 0,7 | 0,2 | 0,1 | 0,5 | 4,6 |
| oktober | 9,3 | 8,4 | 10,1 | 1,1 | 0,2 | 0,1 | 0,8 | 6,1 |
| november | 9,1 | 8,2 | 9,9 | 1,5 | 0,3 | 0,1 | 1,1 | 8,1 |
| december | 9,4 | 8,5 | 10,3 | 1,4 | 0,4 | 0,1 | 0,9 | 8,1 |
| <i>Förändr. dec. 2019 –</i> | | | | | | | | |
| <i>dec. 2020, %-enh.</i> | 5,5 | 5,2 | 5,8 | 0,4 | 0,2 | 0,0 | 0,1 | -24,2 |

Tabell 3: Relativ arbetslöshet efter ålder och kön, antal och procent

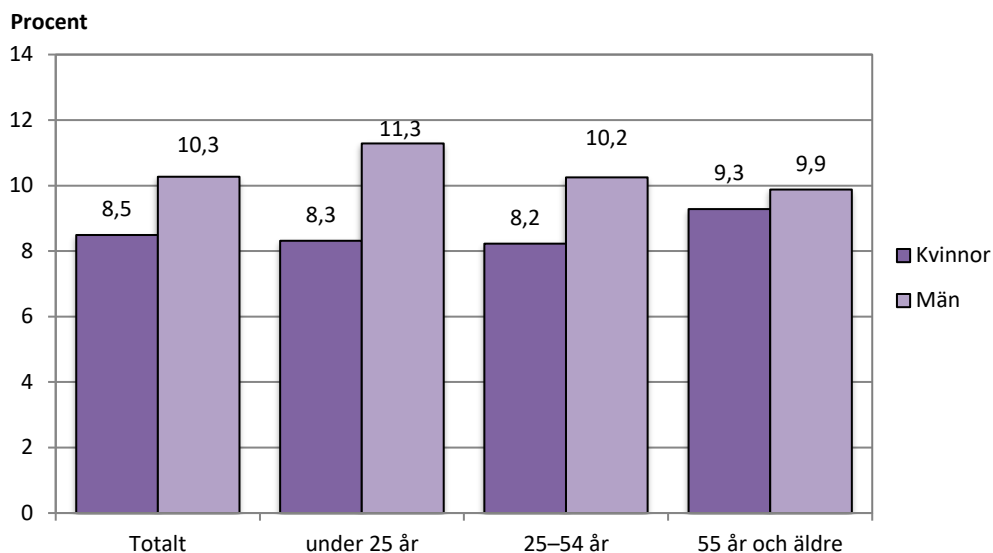
| | Under 25 år | | | | | | 55 år och äldre | | | | | |
|--|------------------|-----------|------------|------------------------------|-------------|-------------|------------------|------------|------------|------------------------------|------------|------------|
| | Antal arbetslösa | | | Relativt arbetslöshetstal, % | | | Antal arbetslösa | | | Relativt arbetslöshetstal, % | | |
| | Total | Kvinnor | Män | Totalt | Kvinnor | Män | Total | Kvinnor | Män | Totalt | Kvinnor | Män |
| 2018 | 73 | 26 | 47 | 4,9 | 3,7 | 6,1 | 123 | 58 | 65 | 3,6 | 3,2 | 4,0 |
| 2019 | 77 | 27 | 50 | 5,4 | 3,9 | 6,8 | 125 | 58 | 67 | 3,6 | 3,1 | 4,3 |
| 2020 | 190 | 75 | 115 | 13,1 | 10,7 | 15,2 | 305 | 155 | 150 | 8,8 | 8,3 | 9,3 |
| 2018 | | | | | | | | | | | | |
| december | 82 | 28 | 54 | 5,6 | 3,9 | 7,1 | 118 | 60 | 58 | 3,4 | 3,3 | 3,6 |
| 2019 | | | | | | | | | | | | |
| januari | 83 | 28 | 55 | 5,8 | 4,0 | 7,5 | 132 | 66 | 66 | 3,9 | 3,6 | 4,2 |
| februari | 82 | 34 | 48 | 5,7 | 4,9 | 6,5 | 134 | 65 | 69 | 3,9 | 3,5 | 4,4 |
| mars | 84 | 32 | 52 | 5,9 | 4,6 | 7,1 | 126 | 56 | 70 | 3,7 | 3,0 | 4,4 |
| april | 76 | 23 | 53 | 5,3 | 3,3 | 7,2 | 131 | 57 | 74 | 3,8 | 3,1 | 4,7 |
| maj | 70 | 22 | 48 | 4,9 | 3,2 | 6,5 | 117 | 59 | 58 | 3,4 | 3,2 | 3,7 |
| juni | 71 | 25 | 46 | 5,0 | 3,6 | 6,3 | 118 | 56 | 62 | 3,4 | 3,0 | 3,9 |
| juli | 74 | 27 | 47 | 5,2 | 3,9 | 6,4 | 121 | 57 | 64 | 3,5 | 3,1 | 4,1 |
| augusti | 71 | 25 | 46 | 5,0 | 3,6 | 6,3 | 115 | 51 | 64 | 3,4 | 2,8 | 4,1 |
| september | 78 | 30 | 48 | 5,4 | 4,3 | 6,5 | 120 | 59 | 61 | 3,5 | 3,2 | 3,9 |
| oktober | 77 | 26 | 51 | 5,4 | 3,7 | 6,9 | 118 | 53 | 65 | 3,4 | 2,9 | 4,1 |
| november | 78 | 25 | 53 | 5,4 | 3,6 | 7,2 | 126 | 53 | 73 | 3,7 | 2,9 | 4,6 |
| december | 80 | 28 | 52 | 5,6 | 4,0 | 7,1 | 141 | 60 | 81 | 4,1 | 3,2 | 5,1 |
| 2020 | | | | | | | | | | | | |
| januari | 84 | 30 | 54 | 5,8 | 4,3 | 7,2 | 135 | 54 | 81 | 3,9 | 2,9 | 5,0 |
| februari | 76 | 26 | 50 | 5,2 | 3,7 | 6,6 | 130 | 52 | 78 | 3,7 | 2,8 | 4,8 |
| mars | 183 | 74 | 109 | 12,6 | 10,6 | 14,5 | 249 | 129 | 120 | 7,1 | 6,9 | 7,4 |
| april | 271 | 116 | 155 | 18,7 | 16,6 | 20,6 | 372 | 192 | 180 | 10,7 | 10,3 | 11,1 |
| maj | 301 | 124 | 177 | 20,7 | 17,8 | 23,5 | 386 | 200 | 186 | 11,1 | 10,7 | 11,5 |
| juni | 302 | 123 | 179 | 20,8 | 17,6 | 23,8 | 373 | 191 | 182 | 10,7 | 10,2 | 11,2 |
| juli | 256 | 99 | 157 | 17,6 | 14,2 | 20,8 | 333 | 172 | 161 | 9,6 | 9,2 | 9,9 |
| augusti | 215 | 78 | 137 | 14,8 | 11,2 | 18,2 | 348 | 179 | 169 | 10,0 | 9,6 | 10,4 |
| september | 152 | 54 | 98 | 10,5 | 7,7 | 13,0 | 342 | 176 | 166 | 9,8 | 9,4 | 10,3 |
| oktober | 146 | 60 | 86 | 10,1 | 8,6 | 11,4 | 326 | 168 | 158 | 9,4 | 9,0 | 9,8 |
| november | 145 | 55 | 90 | 10,0 | 7,9 | 12,0 | 333 | 173 | 160 | 9,6 | 9,3 | 9,9 |
| december | 143 | 58 | 85 | 9,9 | 8,3 | 11,3 | 333 | 173 | 160 | 9,6 | 9,3 | 9,9 |
| <i>Förändr. dec. 2019 – dec. 2020, % -enh.</i> | | | | 4,3 | 4,3 | 4,2 | | | | 5,4 | 6,0 | 4,7 |

Fotnot: För årsmedeltalet kan summan av kvinnor och män avvika från totaluppgiften på grund av avrundning.

Tabell 4: Relativ arbetslöshet efter ålder och arbetslöshetens längd, antal och procent

| | Långtidsarbetslösa, 6 mån + | | | | | | | | Arbetslösa, 3 mån + | |
|--|-----------------------------|------------|-------------|------------|------------|------------|-----------------|------------|---------------------|------------|
| | Alla åldrar | | Under 25 år | | 25–54 år | | 55 år och äldre | | Under 25 år | |
| | Antal | Procent | Antal | Procent | Antal | Procent | Antal | Procent | Antal | Procent |
| 2018 | 176 | 1,2 | 6 | 0,2 | 102 | 1,0 | 69 | 2,0 | 21 | 1,4 |
| 2019 | 178 | 1,2 | 13 | 0,4 | 99 | 1,0 | 67 | 1,9 | 32 | 2,2 |
| 2020 | 409 | 2,7 | 27 | 0,8 | 260 | 2,5 | 123 | 3,5 | 75 | 5,2 |
| 2018 | | | | | | | | | | |
| december | 159 | 1,1 | 8 | 0,2 | 84 | 0,8 | 67 | 2,0 | 27 | 1,8 |
| 2019 | | | | | | | | | | |
| januari | 153 | 1,0 | 7 | 0,2 | 80 | 0,8 | 66 | 1,9 | 33 | 2,3 |
| februari | 163 | 1,1 | 10 | 0,3 | 85 | 0,8 | 68 | 2,0 | 32 | 2,2 |
| mars | 171 | 1,1 | 11 | 0,3 | 92 | 0,9 | 68 | 2,0 | 30 | 2,1 |
| april | 188 | 1,2 | 16 | 0,5 | 99 | 1,0 | 73 | 2,1 | 35 | 2,4 |
| maj | 181 | 1,2 | 16 | 0,5 | 99 | 1,0 | 66 | 1,9 | 32 | 2,2 |
| juni | 193 | 1,3 | 16 | 0,5 | 105 | 1,0 | 72 | 2,1 | 35 | 2,4 |
| juli | 203 | 1,3 | 18 | 0,5 | 110 | 1,1 | 75 | 2,2 | 36 | 2,5 |
| augusti | 181 | 1,2 | 14 | 0,4 | 100 | 1,0 | 67 | 2,0 | 31 | 2,2 |
| september | 175 | 1,2 | 13 | 0,4 | 100 | 1,0 | 62 | 1,8 | 30 | 2,1 |
| oktober | 168 | 1,1 | 11 | 0,3 | 101 | 1,0 | 56 | 1,6 | 22 | 1,5 |
| november | 172 | 1,1 | 11 | 0,3 | 103 | 1,0 | 58 | 1,7 | 27 | 1,9 |
| december | 190 | 1,3 | 14 | 0,4 | 109 | 1,1 | 67 | 2,0 | 37 | 2,6 |
| 2020 | | | | | | | | | | |
| januari | 182 | 1,2 | 13 | 0,4 | 101 | 1,0 | 68 | 2,0 | 38 | 2,6 |
| februari | 196 | 1,3 | 11 | 0,3 | 111 | 1,1 | 74 | 2,1 | 31 | 2,1 |
| mars | 216 | 1,4 | 14 | 0,4 | 125 | 1,2 | 77 | 2,2 | 27 | 1,9 |
| april | 243 | 1,6 | 16 | 0,5 | 143 | 1,4 | 84 | 2,4 | 43 | 3,0 |
| maj | 255 | 1,7 | 17 | 0,5 | 154 | 1,5 | 84 | 2,4 | 53 | 3,7 |
| juni | 268 | 1,7 | 20 | 0,6 | 162 | 1,6 | 86 | 2,5 | 114 | 7,9 |
| juli | 288 | 1,9 | 29 | 0,8 | 169 | 1,6 | 90 | 2,6 | 127 | 8,8 |
| augusti | 302 | 2,0 | 31 | 0,9 | 181 | 1,7 | 90 | 2,6 | 150 | 10,3 |
| september | 615 | 4,0 | 51 | 1,5 | 410 | 3,9 | 154 | 4,4 | 100 | 6,9 |
| oktober | 820 | 5,4 | 42 | 1,2 | 546 | 5,3 | 232 | 6,7 | 76 | 5,2 |
| november | 782 | 5,1 | 42 | 1,2 | 520 | 5,0 | 220 | 6,3 | 71 | 4,9 |
| december | 744 | 4,9 | 37 | 1,1 | 492 | 4,7 | 215 | 6,2 | 73 | 5,0 |
| <i>Förändr. dec. 2019 – dec. 2020, % -enh.</i> | | 3,6 | | 0,7 | | 3,7 | | 4,2 | | 2,4 |

Figur 4: Det relativa arbetslöshetsstalet efter ålder och kön (%) i december år 2020



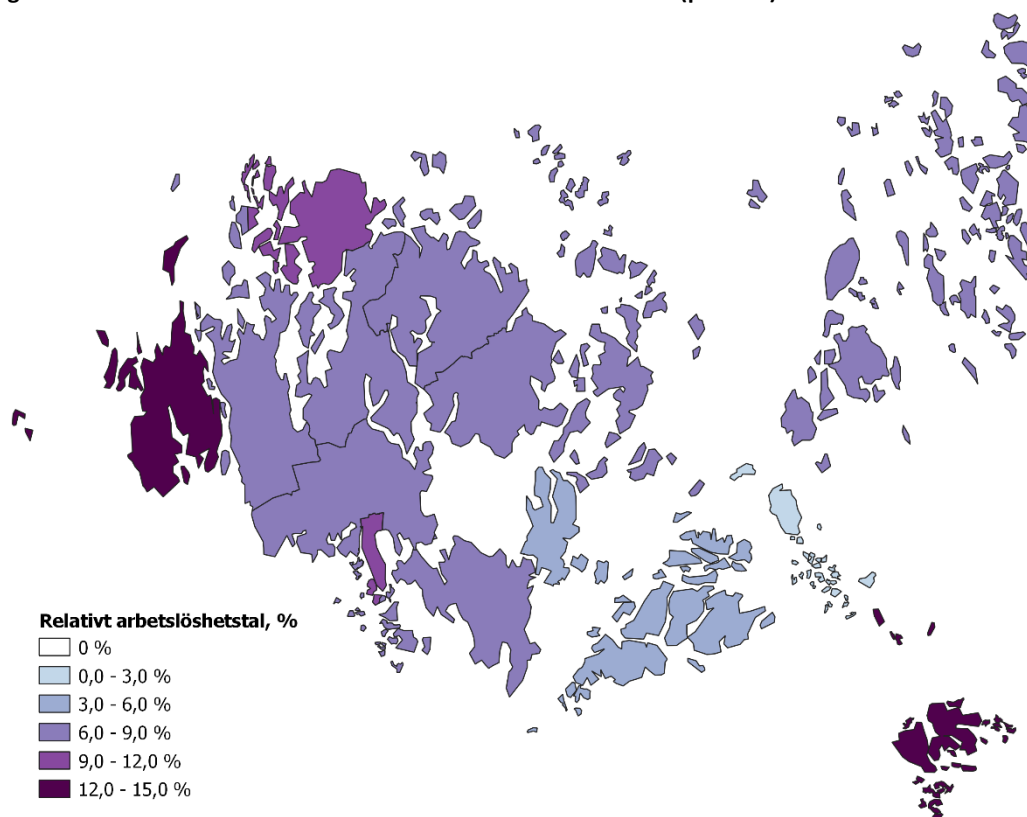
Tabell 5: Antal arbetslösa efter region och ålder

| | Mariehamn | | | | Landskommuner | | | |
|-----------------------------|------------|-------------|------------|-----------------|---------------|-------------|------------|-----------------|
| | Totalt | Under 25 år | 25-54 år | 55 år och äldre | Totalt | Under 25 år | 25-54 år | 55 år och äldre |
| 2018 | 276 | 40 | 181 | 55 | 257 | 32 | 156 | 68 |
| 2019 | 286 | 44 | 185 | 57 | 245 | 34 | 143 | 68 |
| 2020 | 744 | 111 | 500 | 133 | 711 | 78 | 461 | 172 |
| 2018 | | | | | | | | |
| december | 276 | 48 | 180 | 48 | 267 | 34 | 163 | 70 |
| 2019 | | | | | | | | |
| januari | 294 | 47 | 187 | 60 | 269 | 36 | 161 | 72 |
| februari | 290 | 43 | 189 | 58 | 279 | 39 | 164 | 76 |
| mars | 278 | 42 | 180 | 56 | 262 | 42 | 150 | 70 |
| april | 279 | 43 | 174 | 62 | 229 | 33 | 127 | 69 |
| maj | 283 | 41 | 185 | 57 | 208 | 29 | 119 | 60 |
| juni | 286 | 43 | 186 | 57 | 214 | 28 | 125 | 61 |
| juli | 303 | 42 | 206 | 55 | 238 | 32 | 140 | 66 |
| augusti | 270 | 37 | 179 | 54 | 228 | 34 | 133 | 61 |
| september | 288 | 51 | 181 | 56 | 238 | 27 | 147 | 64 |
| oktober | 273 | 45 | 175 | 53 | 244 | 32 | 147 | 65 |
| november | 272 | 41 | 176 | 55 | 258 | 37 | 150 | 71 |
| december | 317 | 47 | 207 | 63 | 269 | 33 | 158 | 78 |
| 2020 | | | | | | | | |
| januari | 298 | 49 | 192 | 57 | 266 | 35 | 154 | 77 |
| februari | 314 | 47 | 210 | 57 | 250 | 29 | 148 | 73 |
| mars | 706 | 114 | 479 | 113 | 590 | 69 | 385 | 136 |
| april | 1015 | 164 | 686 | 165 | 930 | 107 | 616 | 207 |
| maj | 1058 | 177 | 710 | 171 | 988 | 124 | 649 | 215 |
| juni | 989 | 163 | 661 | 165 | 957 | 139 | 610 | 208 |
| juli | 867 | 138 | 583 | 146 | 851 | 118 | 546 | 187 |
| augusti | 801 | 118 | 529 | 154 | 804 | 97 | 513 | 194 |
| september | 767 | 92 | 522 | 153 | 762 | 60 | 513 | 189 |
| oktober | 707 | 93 | 475 | 139 | 712 | 53 | 472 | 187 |
| november | 694 | 94 | 462 | 138 | 697 | 51 | 451 | 195 |
| december | 712 | 87 | 487 | 138 | 726 | 56 | 475 | 195 |
| Förändr. dec. 2019 – | | | | | | | | |
| dec. 2020, antal | 395 | 40 | 280 | 75 | 457 | 23 | 317 | 117 |

Tabell 6: Det relativa arbetslöshetstalet efter kommun, procent

| | 2018 | 2019 | 2020 | dec. 2019 | dec. 2020 | förändring dec. 2019 – dec. 2020, %-enh. |
|-------------------|------------|------------|------------|------------|------------|---|
| Brändö | 3,1 | 2,9 | 5,4 | 1,8 | 6,1 | 4,3 |
| Eckerö | 3,7 | 3,9 | 11,6 | 4,0 | 12,5 | 8,5 |
| Finström | 4,0 | 3,8 | 7,9 | 4,7 | 8,5 | 3,8 |
| Föglö | 1,3 | 1,6 | 4,6 | 2,7 | 3,1 | 0,5 |
| Geta | 5,0 | 4,5 | 7,6 | 4,5 | 9,6 | 5,1 |
| Hammarland | 3,4 | 4,2 | 8,8 | 4,9 | 8,7 | 3,8 |
| Jomala | 2,3 | 1,8 | 7,7 | 1,6 | 7,7 | 6,0 |
| Kumlinge | 3,3 | 2,2 | 5,0 | 2,0 | 6,1 | 4,1 |
| Kökar | 4,5 | 2,8 | 8,8 | 3,4 | 12,2 | 8,8 |
| Lemland | 2,0 | 1,8 | 7,7 | 1,4 | 7,4 | 6,0 |
| Lumparland | 1,6 | 1,4 | 6,4 | 3,7 | 5,0 | 1,3 |
| Saltvik | 2,4 | 1,9 | 6,2 | 2,5 | 6,2 | 3,7 |
| Sottunga | 0,8 | 1,0 | 3,3 | 1,9 | 2,2 | 0,3 |
| Sund | 3,7 | 4,1 | 7,8 | 4,9 | 8,5 | 3,6 |
| Vårdö | 1,6 | 2,8 | 9,0 | 3,5 | 8,2 | 4,7 |
| Mariehamn | 4,6 | 4,8 | 12,3 | 5,3 | 11,8 | 6,5 |
| Landskomm. | 2,8 | 2,7 | 7,7 | 2,9 | 7,8 | 4,9 |
| -Landsbygden | 2,9 | 2,7 | 7,9 | 3,0 | 8,0 | 5,0 |
| -Skärgården | 2,4 | 2,3 | 6,2 | 2,6 | 6,3 | 3,7 |
| Hela Åland | 3,5 | 3,5 | 9,5 | 3,9 | 9,4 | 5,5 |

Figur 5: Det relativa arbetslöshetstalet i december efter kommun (procent)



Fotnot: Observera att skalan inte är den samma som i tidigare publicerade meddelanden.

Tabell 7: Arbetssökande efter utbildningsnivå och arbetsmarknadsstatus

| Arbetsmarknadsstatus | Totalt | Utbildningsnivå | | | | | | | |
|---|--------------|-----------------|-----------------|---------------------------|---------------------------|---------------------|-------------------|------------|------------|
| | | Lägre grundnivå | Högre grundnivå | Mellanliggande högre nivå | Lägre högre högskole nivå | Högre högskole nivå | Forskarutbildning | Okänd nivå | |
| 2018 | 1 125 | 71 | 270 | 487 | 67 | 98 | 70 | 4 | 58 |
| 2019 | 1 150 | 64 | 270 | 497 | 74 | 101 | 70 | 4 | 72 |
| 2020 | 2 255 | 79 | 493 | 1020 | 172 | 201 | 151 | 10 | 129 |
| 2019 | | | | | | | | | |
| december | 1 192 | 60 | 277 | 532 | 80 | 105 | 69 | 6 | 63 |
| 2020 | | | | | | | | | |
| januari | 1 190 | 59 | 282 | 530 | 77 | 99 | 72 | 6 | 65 |
| februari | 1 187 | 52 | 282 | 530 | 81 | 101 | 68 | 5 | 68 |
| mars | 2 001 | 70 | 431 | 930 | 153 | 174 | 120 | 9 | 114 |
| april | 2 752 | 88 | 594 | 1268 | 209 | 242 | 167 | 10 | 174 |
| maj | 2 848 | 91 | 613 | 1317 | 210 | 256 | 174 | 11 | 176 |
| juni | 2 725 | 88 | 586 | 1253 | 208 | 246 | 179 | 11 | 154 |
| juli | 2 512 | 90 | 543 | 1132 | 187 | 234 | 173 | 11 | 142 |
| augusti | 2 431 | 85 | 529 | 1090 | 180 | 216 | 181 | 12 | 138 |
| september | 2 357 | 88 | 505 | 1048 | 180 | 216 | 180 | 12 | 128 |
| oktober | 2 308 | 82 | 496 | 1031 | 185 | 208 | 169 | 13 | 124 |
| november | 2 351 | 81 | 519 | 1040 | 193 | 210 | 165 | 12 | 131 |
| december | 2 397 | 77 | 530 | 1 073 | 200 | 206 | 168 | 13 | 130 |
| sysselsättningsstöd i arbete | 66 | 4 | 12 | 32 | 5 | 6 | 6 | - | 1 |
| arbetslös | 502 | 15 | 102 | 228 | 38 | 47 | 40 | 2 | 30 |
| permitterad | 1096 | 41 | 251 | 496 | 80 | 101 | 72 | 7 | 48 |
| förkortad arbetsvecka utanför arbetskraften (t.ex. sjukskrivna) | 353 | 7 | 71 | 167 | 45 | 18 | 22 | 3 | 20 |
| arbetslöshetspension | 97 | 2 | 15 | 42 | 14 | 10 | 7 | 1 | 6 |
| i arbetsprövning eller i arbetspraktik | 131 | 3 | 36 | 57 | 11 | 8 | 9 | - | 7 |
| i sysselsättningsfrämjande utbildning | 11 | - | - | - | - | - | - | - | - |
| | 141 | 5 | 40 | 43 | 7 | 16 | 12 | - | 18 |

Fotnot: I antalet sökande ingår även sökande bosatta utanför Åland. Lägre grundnivå innefattar sedan december 2013 även sådana som ej fullföljt en grundutbildning. Uppgifterna i tabellen ovan är per den 1.12.2020 vilket föränleder en liten differens mot de övriga tabellerna

Tabell 8: Tillsatta platser efter tillsättningstid (i dygn) och yrke

| Yrke | Totalt | Antal dagar | | | | | | | | | | |
|--------------------------------------|------------|-------------|----------|-----------|-----------|-----------|-----------|-----------|-----------|-----------|-----------|----------|
| | | 0- | 4- | 8- | 15- | 22- | 29- | 43- | 61- | 91- | Över | |
| 2018 | 221 | 5 | 5 | 26 | 81 | 32 | 22 | 21 | 9 | 9 | 15 | 6 |
| 2019 | 244 | 6 | 6 | 29 | 88 | 27 | 26 | 14 | 22 | 17 | 10 | |
| 2020 | 190 | 8 | 6 | 25 | 68 | 26 | 24 | 16 | 9 | 5 | 3 | |
| 2019 | | | | | | | | | | | | |
| december | 168 | 3 | 5 | 26 | 80 | 11 | 23 | - | 1 | 3 | 16 | |
| 2020 | | | | | | | | | | | | |
| januari | 188 | 23 | 9 | 40 | 66 | 11 | 21 | 9 | 5 | 1 | 3 | |
| februari | 370 | 17 | 1 | 25 | 96 | 61 | 72 | 75 | 17 | - | 6 | |
| mars | 410 | 4 | 4 | 39 | 132 | 77 | 83 | 49 | 3 | 19 | - | |
| april | 219 | 2 | 2 | 12 | 62 | 19 | 46 | 30 | 30 | 14 | 2 | |
| maj | 173 | 3 | 4 | 23 | 74 | 10 | 5 | 6 | 23 | 12 | 13 | |
| juni | 135 | 12 | 10 | 16 | 66 | 13 | 5 | - | 6 | 6 | 1 | |
| juli | 95 | 4 | 11 | 17 | 41 | 7 | 8 | 1 | 1 | 1 | 4 | |
| augusti | 140 | 5 | 6 | 23 | 40 | 45 | 9 | 7 | - | - | 5 | |
| september | 177 | 11 | 5 | 31 | 71 | 34 | 15 | 2 | 4 | 3 | 1 | |
| oktober | 128 | 5 | 5 | 19 | 59 | 7 | 11 | 6 | 9 | 2 | 5 | |
| november | 99 | 8 | 3 | 19 | 35 | 12 | 12 | 2 | 5 | 3 | - | |
| december | 145 | 5 | 7 | 41 | 72 | 15 | 3 | 1 | - | - | 1 | |
| Chefer | 7 | - | - | 2 | 3 | - | 1 | - | - | - | 1 | |
| Specialister | 21 | 2 | 2 | 4 | 12 | 1 | - | - | - | - | - | |
| Experter | 21 | - | - | 2 | 15 | 4 | - | - | - | - | - | |
| Kontors- och kundtjänstpersonal | 13 | - | - | 8 | 5 | - | - | - | - | - | - | |
| Service- och försäljningspersonal | 66 | 1 | 5 | 22 | 29 | 8 | 1 | - | - | - | - | |
| Jordbrukare, skogsarbetare m.fl. | 1 | - | - | - | - | - | 1 | - | - | - | - | |
| Byggnads- och tillverkningsarb. etc. | 3 | - | - | 2 | 1 | - | - | - | - | - | - | |
| Process- och transportarbetare | 1 | - | - | - | - | - | - | 1 | - | - | - | |
| Övriga arbetstagare | 12 | 2 | - | 1 | 7 | 2 | - | - | - | - | - | |
| Okänd | - | - | - | - | - | - | - | - | - | - | - | |

Fotnot: Från och med december 2014 följer yrkesindelningen den internationella ISCO-klassificeringen.

Kvartalsöversikt

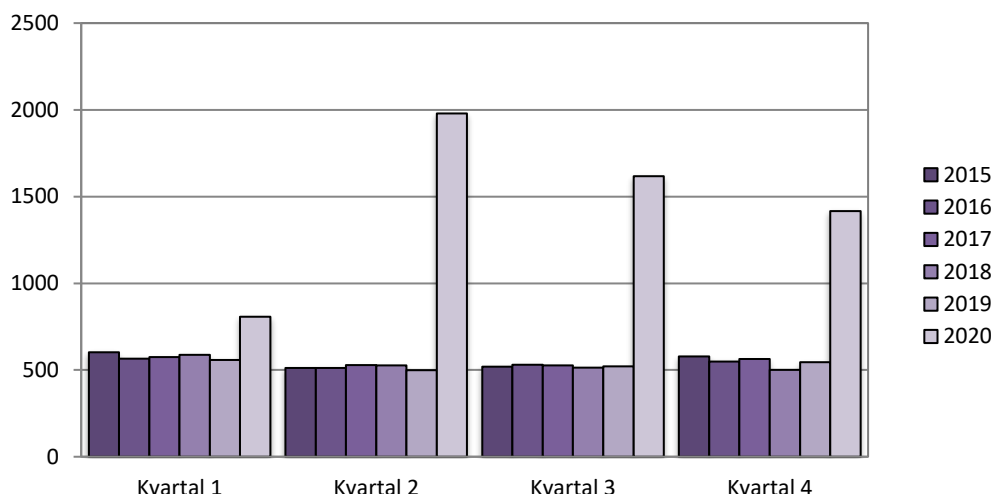
Arbetslöshetstalet steg under det fjärde kvartalet 2020

Det relativa arbetslöshetstalet var under det fjärde kvartalet 2020 i genomsnitt 9,2 procent, jämfört med 3,6 procent under det fjärde kvartalet 2019. Under det fjärde kvartalet 2020 var kvinnornas genomsnittliga relativa arbetslöshetstal 8,4 procent, medan männens var 10,1 procent.

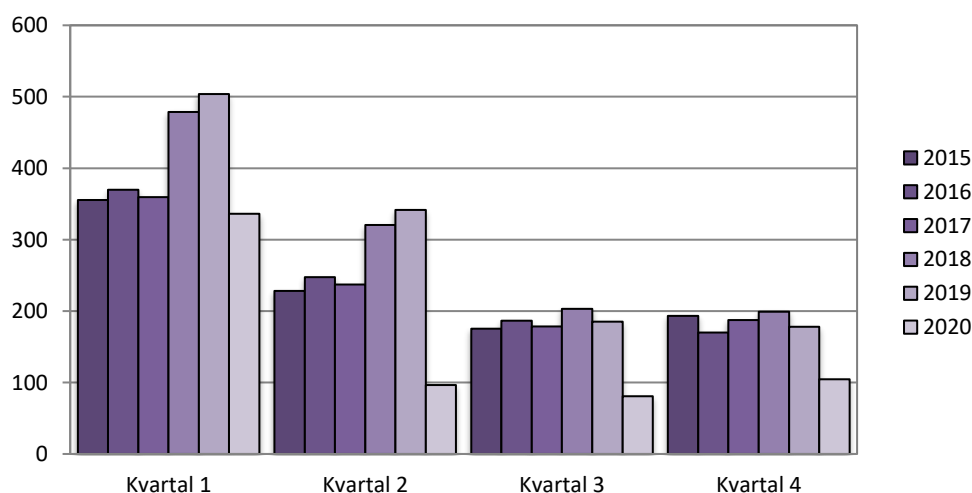
Under det fjärde kvartalet 2020 var ungefär 1,3 procent av arbetskraften sysselsatta i sysselsättningsfrämjande åtgärder (*sysselsättningsstöd*, 0,3 procent, *arbetsprövning/arbetspraktik*, 0,1 procent, eller *sysselsättningsfrämjande utbildning*, 0,9 procent). Under det fjärde kvartalet 2019 var ungefär 1,0 procent av arbetskraften sysselsatta i sysselsättningsfrämjande åtgärder.

Antalet lediga platser var under det fjärde kvartalet 2020 i genomsnitt 105 stycken, medan antalet under det fjärde kvartalet 2019 var i genomsnitt 178 st. Antalet lediga platser i förhållande till arbetslösa under det fjärde kvartalet 2020 var i genomsnitt 7,4 procent, en minskning med 25,3 procentenheter från det fjärde kvartalet 2019.

Figur 6: Arbetslösa arbetssökande år 2015–2020 (kvartalsmedeltal)



Figur 7: Lediga platser år 2015–2020 (kvartalsmedeltal)



Tabell 9: Arbetslösa, placerade genom åtgärder och lediga platser, antal (kvartalsmedeltal)

| | Arbetslösa arbetssökande, antal | | | I sysselsättningsfrämjande åtgärder, antal | | | | Lediga platser |
|--------------------------|---------------------------------|------------|------------|--|-----------|-----------|------------------|----------------|
| | Totalt | Kvinnor | Män | Totalt | syss.stöd | arbetspr. | syss.fr.utbildn. | |
| 2015:1 | 602 | 265 | 337 | 169 | 38 | 17 | 113 | 355 |
| 2015:2 | 511 | 235 | 276 | 94 | 42 | 10 | 42 | 228 |
| 2015:3 | 519 | 239 | 280 | 99 | 35 | 6 | 58 | 175 |
| 2015:4 | 578 | 257 | 321 | 155 | 35 | 14 | 107 | 193 |
| 2016:1 | 565 | 238 | 327 | 196 | 33 | 19 | 144 | 370 |
| 2016:2 | 513 | 235 | 278 | 157 | 42 | 19 | 96 | 247 |
| 2016:3 | 531 | 250 | 281 | 127 | 42 | 8 | 77 | 187 |
| 2016:4 | 549 | 254 | 295 | 186 | 42 | 10 | 134 | 170 |
| 2017:1 | 575 | 265 | 310 | 217 | 39 | 20 | 158 | 359 |
| 2017:2 | 529 | 245 | 284 | 136 | 38 | 17 | 81 | 237 |
| 2017:3 | 527 | 246 | 282 | 110 | 33 | 9 | 67 | 179 |
| 2017:4 | 564 | 255 | 309 | 169 | 40 | 11 | 118 | 188 |
| 2018:1 | 588 | 257 | 331 | 181 | 40 | 18 | 123 | 479 |
| 2018:2 | 526 | 228 | 298 | 138 | 42 | 15 | 81 | 321 |
| 2018:3 | 514 | 225 | 289 | 131 | 41 | 6 | 84 | 203 |
| 2018:4 | 501 | 214 | 286 | 194 | 41 | 10 | 143 | 199 |
| 2019:1 | 557 | 234 | 324 | 198 | 36 | 13 | 149 | 504 |
| 2019:2 | 500 | 214 | 286 | 157 | 35 | 17 | 105 | 342 |
| 2019:3 | 522 | 235 | 287 | 124 | 33 | 14 | 77 | 185 |
| 2019:4 | 544 | 234 | 311 | 159 | 31 | 9 | 119 | 178 |
| 2020:1 | 808 | 344 | 464 | 172 | 29 | 9 | 134 | 336 |
| 2020:2 | 1979 | 926 | 1053 | 112 | 27 | 8 | 77 | 97 |
| 2020:3 | 1617 | 753 | 864 | 97 | 25 | 9 | 64 | 81 |
| 2020:4 | 1416 | 638 | 778 | 204 | 48 | 11 | 145 | 105 |
| <i>Förändr. 2019:4 –</i> | | | | | | | | |
| 2020:4, antal | 872 | 405 | 467 | 45 | 16 | 2 | 26 | -73 |

Tabell 10: Arbetslösa, placerade genom åtgärder och lediga platser, % (kvartalsmedeltal)

| | Relativt arbetslöshetstal, % | | | I sysselsättningsfrämjande åtgärder, % | | | | Lediga pl/ arbetslösa,% |
|--------------------------|------------------------------|------------|-------------|--|------------|------------|------------------|----------------------------|
| | Totalt | Kvinnor | Män | Totalt | syss.stöd | arbetspr. | syss.fr.utbildn. | |
| 2015:1 | 4,2 | 3,6 | 4,7 | 1,2 | 0,3 | 0,1 | 0,8 | 59,1 |
| 2015:2 | 3,5 | 3,2 | 3,9 | 0,6 | 0,3 | 0,1 | 0,3 | 44,6 |
| 2015:3 | 3,6 | 3,3 | 3,9 | 0,7 | 0,2 | 0,0 | 0,4 | 33,7 |
| 2015:4 | 4,0 | 3,5 | 4,5 | 1,1 | 0,2 | 0,1 | 0,7 | 33,4 |
| 2016:1 | 3,9 | 3,2 | 4,6 | 1,4 | 0,2 | 0,1 | 1,0 | 65,1 |
| 2016:2 | 3,5 | 3,2 | 3,9 | 1,1 | 0,3 | 0,1 | 0,7 | 48,5 |
| 2016:3 | 3,7 | 3,4 | 3,9 | 0,9 | 0,3 | 0,1 | 0,5 | 35,6 |
| 2016:4 | 3,8 | 3,4 | 4,1 | 1,3 | 0,3 | 0,1 | 0,9 | 30,8 |
| 2017:1 | 3,8 | 3,5 | 4,1 | 1,4 | 0,3 | 0,1 | 1,0 | 62,5 |
| 2017:2 | 3,5 | 3,3 | 3,7 | 0,9 | 0,3 | 0,1 | 0,5 | 44,7 |
| 2017:3 | 3,5 | 3,3 | 3,7 | 0,7 | 0,2 | 0,1 | 0,4 | 33,9 |
| 2017:4 | 3,7 | 3,4 | 4,1 | 1,1 | 0,3 | 0,1 | 0,8 | 33,2 |
| 2018:1 | 3,9 | 3,4 | 4,4 | 1,2 | 0,3 | 0,1 | 0,8 | 81,4 |
| 2018:2 | 3,5 | 3,0 | 3,9 | 0,9 | 0,3 | 0,1 | 0,5 | 60,8 |
| 2018:3 | 3,4 | 3,0 | 3,8 | 0,9 | 0,3 | 0,0 | 0,6 | 39,5 |
| 2018:4 | 3,3 | 2,9 | 3,8 | 1,3 | 0,3 | 0,1 | 0,9 | 39,3 |
| 2019:1 | 3,7 | 3,1 | 4,3 | 1,3 | 0,2 | 0,1 | 1,0 | 90,5 |
| 2019:2 | 3,3 | 2,8 | 3,8 | 1,0 | 0,2 | 0,1 | 0,7 | 68,3 |
| 2019:3 | 3,4 | 3,1 | 3,8 | 0,8 | 0,2 | 0,1 | 0,5 | 35,5 |
| 2019:4 | 3,6 | 3,1 | 4,1 | 1,0 | 0,2 | 0,1 | 0,8 | 32,7 |
| 2020:1 | 5,3 | 4,5 | 6,0 | 1,1 | 0,2 | 0,1 | 0,9 | 52,3 |
| 2020:2 | 12,9 | 12,2 | 13,7 | 0,7 | 0,2 | 0,1 | 0,5 | 4,9 |
| 2020:3 | 10,6 | 9,9 | 11,2 | 0,6 | 0,2 | 0,1 | 0,4 | 5,0 |
| 2020:4 | 9,2 | 8,4 | 10,1 | 1,3 | 0,3 | 0,1 | 0,9 | 7,4 |
| <i>Förändr. 2019:4 –</i> | | | | | | | | |
| 2020:4, %-enh. | 5,7 | 5,3 | 6,0 | 0,3 | 0,1 | 0,0 | 0,2 | -25,3 |

Årsöversikt

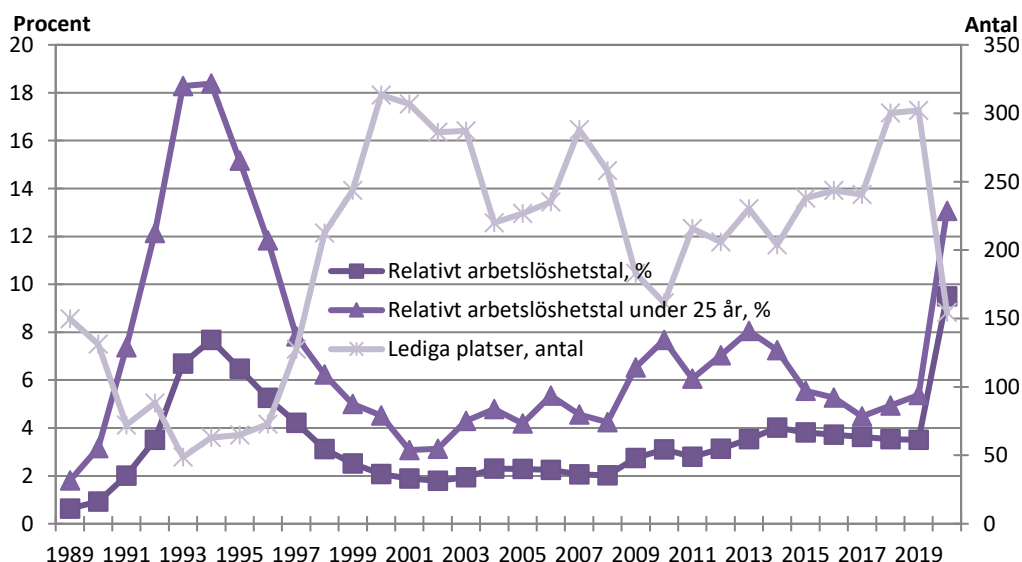
Coronapandemin förödande för den åländska arbetsmarknaden

Det relativa arbetslöshetstalet var under år 2020 i genomsnitt 9,5 procent, vilket är betydligt högre än år 2019 då arbetslöshetstalet var 3,5 procent. Kvinnornas arbetslöshetstal ökade med 5,7 procentenheter i jämförelse med år 2019 medan männens arbetslöshetstal ökade med 6,3 procentenheter. Antalet arbetslösa arbetssökande var under 2020 i genomsnitt 1 455 personer per månad, jämfört med 531 personer per månad året innan. Antalet arbetslösa arbetssökande män var i genomsnitt 790 stycken (10,3 procent), 488 personer mer än under år 2019. Antalet arbetslösa arbetssökande kvinnor uppgick till i genomsnitt 665 stycken (8,7 procent), 436 personer mer än under år 2019.

Det genomsnittliga antalet lediga platser under år 2020 minskade med hela 148 stycken till ca 155 stycken från året innan. Det totala antalet arbetssökande (inklusive andra än arbetslösa) var under år 2020 i genomsnitt 2 255 stycken varje månad, vilket är hela 1 105 personer fler än ett år tidigare. Under år 2020 tillsattes i genomsnitt 190 stycken lediga platser varje månad, vilket var 54 stycken färre än under fjolåret. Av de lediga tjänsterna tillsattes ca 56,4 procent av dem inom tre veckor under år 2020 (ca 53,0 procent år 2019).

Under år 2020 var det genomsnittliga relativa arbetslöshetstalet 12,3 procent i Mariehamn (4,8 procent år 2019). I skärgården var det genomsnittliga relativa arbetslöshetstalet 6,2 procent år 2020 (2,3 procent år 2019), medan det var 7,9 procent på landsbygden (2,7 procent år 2019). Under året hade Mariehamn högst genomsnittligt relativt arbetslöshetstal med 12,3 procent, medan Sottunga hade lägst genomsnittligt relativt arbetslöshetstal med 3,3 procent.

Figur 7: Arbetslöshetstal och lediga platser, årsstatistik 1989–2020



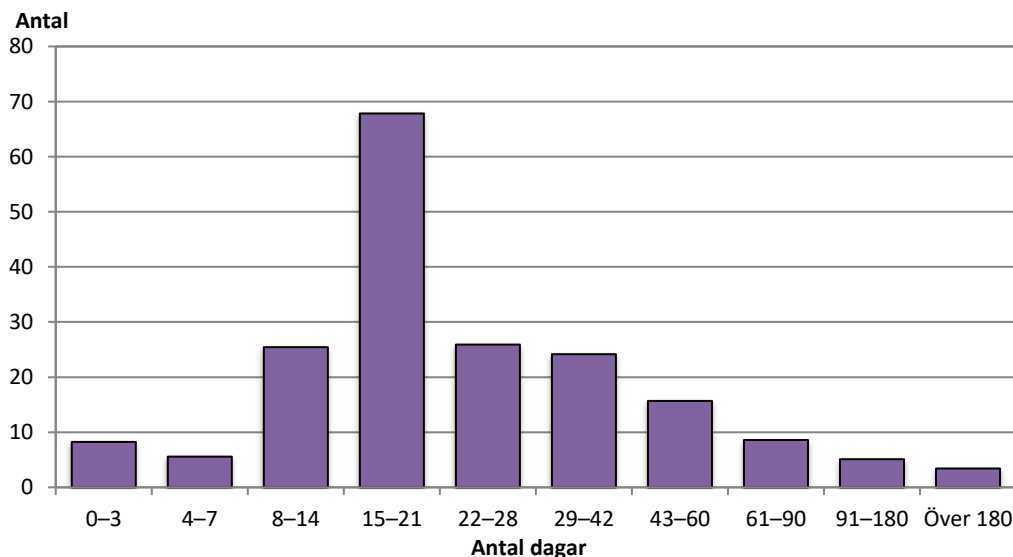
Tabell 11: Arbetslösa, placerade genom åtgärder och lediga platser, antal (årsmedeltal)

| | Arbetslösa arbetsökande, antal | | | I sysselsättningsfrämjande åtgärder, antal | | | | Lediga platser |
|--------------------------|--------------------------------|------------|------------|--|-----------|-----------|------------------|----------------|
| | Totalt | Kvinnor | Män | Totalt | syss.stöd | arbetspr. | syss.fr.utbildn. | |
| 2001 | 245 | 110 | 135 | .. | 37 | .. | .. | 307 |
| 2002 | 234 | 100 | 134 | .. | 35 | .. | .. | 286 |
| 2003 | 255 | 124 | 131 | .. | 36 | .. | .. | 287 |
| 2004 | 308 | 134 | 174 | .. | 41 | .. | .. | 220 |
| 2005 | 309 | 132 | 177 | .. | 37 | .. | .. | 227 |
| 2006 | 301 | 139 | 162 | .. | 41 | .. | .. | 235 |
| 2007 | 277 | 125 | 152 | .. | 57 | .. | .. | 288 |
| 2008 | 274 | 119 | 155 | .. | 44 | .. | .. | 258 |
| 2009 | 377 | 174 | 203 | .. | 39 | .. | .. | 183 |
| 2010 | 431 | 213 | 219 | .. | 51 | .. | .. | 162 |
| 2011 | 398 | 185 | 212 | .. | 51 | .. | .. | 216 |
| 2012 | 442 | 210 | 233 | .. | 47 | .. | .. | 206 |
| 2013 | 500 | 225 | 275 | 101 | 49 | 8 | 44 | 230 |
| 2014 | 579 | 268 | 310 | 111 | 35 | 15 | 61 | 204 |
| 2015 | 553 | 249 | 303 | 129 | 37 | 12 | 80 | 238 |
| 2016 | 539 | 244 | 295 | 166 | 40 | 14 | 113 | 244 |
| 2017 | 549 | 253 | 296 | 158 | 38 | 14 | 106 | 241 |
| 2018 | 532 | 231 | 301 | 161 | 41 | 12 | 108 | 300 |
| 2019 | 531 | 229 | 302 | 159 | 34 | 13 | 112 | 302 |
| 2020 | 1455 | 665 | 790 | 146 | 32 | 9 | 105 | 155 |
| <i>Förändring 2019 –</i> | | | | | | | | |
| 2020, antal | 924 | 436 | 488 | -13 | -2 | -4 | -7 | -148 |

Tabell 12: Arbetslösa, placerade genom åtgärder och lediga platser, % (årsmedeltal)

| | Relativt arbetslöshetsstal, % | | | I sysselsättningsfrämjande åtgärder, % | | | | Lediga pl/ arbetslösa,% |
|--------------------------|-------------------------------|------------|-------------|--|------------|------------|------------------|----------------------------|
| | Totalt | Kvinnor | Män | Totalt | syss.stöd | arbetspr. | syss.fr.utbildn. | |
| 2001 | 1,9 | 1,8 | 2,0 | .. | 0,3 | 0,0 | 0,0 | 123,3 |
| 2002 | 1,8 | 1,6 | 2,0 | .. | 0,3 | 0,0 | 0,0 | 123,5 |
| 2003 | 1,9 | 1,9 | 1,9 | .. | 1,4 | 0,0 | 0,0 | 115,8 |
| 2004 | 2,3 | 2,0 | 2,6 | .. | 0,3 | 0,0 | 0,0 | 73,2 |
| 2005 | 2,3 | 1,9 | 2,6 | .. | 0,3 | 0,0 | 0,0 | 73,4 |
| 2006 | 2,2 | 2,1 | 2,4 | .. | 0,3 | 0,0 | 0,0 | 78,7 |
| 2007 | 2,1 | 1,9 | 2,2 | .. | 0,4 | 0,0 | 0,0 | 104,0 |
| 2008 | 2,0 | 1,8 | 2,3 | .. | 0,3 | 0,0 | 0,0 | 94,8 |
| 2009 | 2,7 | 2,5 | 2,9 | .. | 0,3 | 0,0 | 0,0 | 51,6 |
| 2010 | 3,1 | 3,1 | 3,1 | .. | 0,4 | 0,0 | 0,0 | 36,9 |
| 2011 | 2,8 | 2,6 | 3,0 | .. | 0,4 | 0,0 | 0,0 | 54,4 |
| 2012 | 3,1 | 2,9 | 3,3 | .. | 0,3 | 0,0 | 0,0 | 47,0 |
| 2013 | 3,5 | 3,1 | 4,0 | 0,7 | 0,3 | 0,1 | 0,3 | 45,5 |
| 2014 | 4,0 | 3,7 | 4,4 | 0,8 | 0,2 | 0,1 | 0,4 | 35,3 |
| 2015 | 3,8 | 3,4 | 4,3 | 0,9 | 0,3 | 0,1 | 0,6 | 42,7 |
| 2016 | 3,7 | 3,3 | 4,1 | 1,1 | 0,3 | 0,1 | 0,8 | 45,0 |
| 2017 | 3,6 | 3,4 | 3,9 | 1,0 | 0,2 | 0,1 | 0,7 | 43,6 |
| 2018 | 3,5 | 3,1 | 4,0 | 1,1 | 0,3 | 0,1 | 0,7 | 55,3 |
| 2019 | 3,5 | 3,0 | 4,0 | 1,1 | 0,2 | 0,1 | 0,7 | 56,7 |
| 2020 | 9,5 | 8,7 | 10,3 | 1,0 | 0,2 | 0,1 | 0,7 | 17,4 |
| <i>Förändring 2019 –</i> | | | | | | | | |
| 2020, % -enh. | 6,0 | 5,7 | 6,3 | -0,1 | 0,0 | 0,0 | -0,1 | -39,3 |

Figur 8: Tillsatta tjänster per månad enligt tillsättningsstid, årsmedeltal 2020



Tabell 13: Arbetsökande efter utbildningsnivå och arbetsmarknadsstatus (årsmedeltal)

| | Utbildningsnivå | | | | | | | | |
|---|-----------------|-----------------|--------------|-------------------|----------------------|----------------------|---------------------|------------|------------|
| | Lägre grundnivå | Högre grundnivå | Mellan- nivå | Lägsta högre nivå | Lägre högskole- nivå | Högre högskole- nivå | Forskar- utbildning | Okänd nivå | |
| 2018 | 1125 | 71 | 270 | 487 | 67 | 98 | 70 | 4 | 58 |
| 2019 | 1150 | 64 | 270 | 497 | 74 | 101 | 70 | 4 | 72 |
| 2020 | 2255 | 79 | 493 | 1020 | 172 | 201 | 151 | 10 | 129 |
| <i>Efter arbetsmarknadsstatus</i> | | | | | | | | | |
| sysselsättningsstöd i arbete | 32 | 3 | 10 | 12 | 2 | 3 | 2 | - | 1 |
| arbetslös | 439 | 15 | 86 | 208 | 30 | 41 | 31 | 2 | 27 |
| permitterad | 959 | 39 | 217 | 436 | 66 | 87 | 62 | 6 | 46 |
| förkortad arbetsvecka utanför arbetskraften (t.ex. sjukskrivna) | 509 | 11 | 99 | 239 | 52 | 46 | 30 | 1 | 30 |
| arbetslöshetspension | 60 | 1 | 10 | 24 | 7 | 6 | 7 | 1 | 5 |
| i arbetsprövning eller i arbetspraktik | 141 | 4 | 39 | 62 | 11 | 9 | 10 | 0 | 7 |
| i sysselsättningsfrämjande utbildning | - | - | - | - | - | - | - | - | - |
| | 9 | - | 2 | 6 | 0 | 0 | 0 | - | 0 |
| | 105 | 6 | 30 | 33 | 3 | 9 | 10 | 1 | 13 |
| <i>Efter ålder</i> | | | | | | | | | |
| under 15 | - | - | - | - | - | - | - | - | - |
| 15-19 | 67 | 2 | 25 | 35 | 1 | - | - | - | 4 |
| 20-24 | 208 | 5 | 42 | 131 | 12 | 6 | 2 | 1 | 11 |
| 25-29 | 239 | 5 | 50 | 127 | 12 | 22 | 11 | - | 12 |
| 30-34 | 264 | 5 | 62 | 116 | 9 | 40 | 18 | 1 | 15 |
| 35-39 | 254 | 10 | 50 | 115 | 16 | 26 | 23 | 1 | 14 |
| 40-44 | 241 | 5 | 53 | 101 | 12 | 29 | 27 | 2 | 12 |
| 45-49 | 233 | 8 | 49 | 96 | 23 | 22 | 20 | 2 | 13 |
| 50-54 | 286 | 7 | 49 | 133 | 33 | 24 | 22 | 1 | 16 |
| 55-59 | 261 | 10 | 58 | 103 | 31 | 16 | 21 | 2 | 20 |
| 60-64 | 193 | 20 | 53 | 62 | 22 | 16 | 9 | 1 | 11 |
| över 64 | 8 | 2 | 3 | 3 | 1 | - | - | 0 | 0 |

Fotnot: I antalet sökande ingår även sökande bosatta utanför Åland. Lägre grundnivå innefattar sedan januari 2013 även sådana som ej fullföljt en grundutbildning. Tabellen innehåller avrundade siffror, uppgiften "-" innebär exakt 0 personer, medan uppgiften "0" innebär mellan 0 och 0,5 personer.

Tabell 14: Tillsatta platser under en månad efter tillsättningstid (i dygn) och yrke (årsmedeltal)

| Yrke | Antal dagar | | | | | | | | | | |
|--------------------------------------|-------------|----------|----------|-----------|-----------|-----------|-----------|-----------|-----------|-----------|-----------|
| | Totalt | 0-3 | 4-7 | 8-14 | 15-21 | 22-28 | 29-42 | 43-60 | 61-90 | 91-180 | Över 180 |
| 2018 | 221 | 5 | 5 | 26 | 81 | 32 | 22 | 21 | 9 | 15 | 6 |
| 2019 | 244 | 6 | 6 | 29 | 88 | 27 | 26 | 14 | 22 | 17 | 10 |
| 2020 | 190 | 8 | 6 | 25 | 68 | 26 | 24 | 16 | 9 | 5 | 3 |
| <i>Efter yrke</i> | | | | | | | | | | | |
| Chefer | 6 | 0 | 0 | 1 | 3 | 1 | 1 | - | 0 | - | 0 |
| Specialister | 37 | 2 | 0 | 3 | 19 | 8 | 3 | 1 | 0 | 0 | 0 |
| Experter | 29 | 0 | 0 | 4 | 14 | 3 | 5 | 1 | 0 | 0 | 1 |
| Kontors- och kundtjänstpersonal | 11 | 1 | 0 | 2 | 5 | 1 | 2 | 0 | 0 | 0 | 0 |
| Service- och försäljningspersonal | 78 | 4 | 3 | 12 | 20 | 9 | 11 | 10 | 6 | 4 | 1 |
| Jordbrukare, skogsarbetare m.fl. | 2 | 0 | 0 | 0 | 1 | 0 | 0 | - | - | 0 | 0 |
| Byggnads- och tillverkningsarb. etc. | 5 | 0 | - | 1 | 2 | 0 | 1 | 1 | 0 | 0 | 0 |
| Process- och transportarbetare | 5 | 0 | 0 | 0 | 1 | 3 | 0 | 0 | 0 | - | - |
| Övriga arbetstagare | 17 | 1 | 1 | 3 | 4 | 1 | 2 | 2 | 2 | 0 | 1 |
| Okänd | 0 | - | - | - | 0 | 0 | 0 | - | - | - | - |

Fotnot: Tabellen innehåller avrundade siffror, uppgiften "-" innebär exakt 0 personer, medan uppgiften "0" innebär mellan 0 och 0,5 personer. Från och med juni 2014 följer yrkesindelningen den internationella ISCO-klassificeringen.

ÅS
UP



Ålandsvägen 26
PB 1187
AX - 22 111 MARIEHAMN