

Befolkningen 2019



Befolkning

I serien Befolkning publiceras statistik över befolkningsrörelsen kvartalsvis och på årsbasis samt uppgifter om befolkningens storlek och sammansättning vid varje årsskifte.

Denna publikation innehåller uppgifter om befolkningsstrukturen vid årets slut, d.v.s. befolkningens fördelning på kön, ålder, kommun, språk, födelseort, medborgarskap, civilstånd och religionsamfund, och om befolkningsrörelsen under året, det vill säga födda, avlidna, in- och utflyttade samt vigslar och skilsmässor. För att ge en bredare bild av befolkningen och dess förändringar görs också vissa jämförelser över tiden och med omvärlden.

19.10.2020

För upplysningar:
Kent Haggblom
Tel. 018-25497

ISSN 1455-3147

Förord

Den här rapporten redovisar befolkningens utveckling och struktur under 2019. Även befolkningsdata och strukturförändringar i ett längre perspektiv behandlas. Rapporten omfattar också vissa jämförelser med omvärlden. Avsikten med publikationen är både att presentera detaljerad befolkningsstatistik och att ge en helhetsbild av den åländska befolkningens sammansättning och utveckling.

Rapporten innehåller såväl statistik som har tagits fram speciellt för den här publikationen som uppgifter som har publicerats tidigare under året, bland annat på ÅSUBs webbplats. Årets rapport följer samma disposition som förra årets, befolkningsrörelsen presenteras först varefter utvecklingen inom befolkningsstrukturen beskrivs.

ÅSUBs statistikchef Kenth Häggblom har haft huvudansvaret för sammanställningen av rapporten och står även till tjänst med ytterligare upplysningar. Statistiker Gerd Lindqvist och högskolepraktikant Kira Schauman har deltagit i arbetet med publikationen.

Mariehamn i oktober 2020

Katarina Fellman
Direktör

Innehåll

1. Sammanfattning	7
2. Beskrivning av statistiken	10
3. Befolkningsrörelsen	12
3.1 Födda	18
3.2 Avlidna	23
3.3 Flyttningsrörelsen	28
4. Befolkningsstrukturen	36
4.1 Ålder	37
4.2 Födelseort.....	42
4.3 Språk.....	50
4.4 Medborgarskap	54
4.5 Befolkning från utomnordiska länder.....	57
4.6 Civilstånd	59
4.7 Religionssamfund	60
5. Befolkningsrörelsens inverkan på befolkningsstrukturen	61

Tabeller

Tabell 1. Ålands befolkningsstruktur och -rörelse 2019	7
Tabell 2. Befolkningsrörelsen 1971–2019.....	13
Tabell 3. Befolkningsrörelsen i kommunerna 2019	15
Tabell 4. Befolkningsrörelsen i kommunerna under en tioårsperiod 2010–2019	17
Tabell 5. Födda efter kön, år, moderns ålder och moderns civilstånd 1991–2019	18
Tabell 6. Födda efter region, kön, moderns ålder och moderns civilstånd 2019	18
Tabell 7. Fruktsamhet i olika åldersgrupper 2000–2019	19
Tabell 8. Födslar samt levande födda efter ordningsnummer 1991–2019	20
Tabell 9. Födda efter moderns födelseland och ålder 2019	20
Tabell 10. Aborter efter kvinnans ålder 2000–2019	22
Tabell 11. Avlidna efter region, ålder och kön 2019	23
Tabell 12. Avlidna efter ålder och kön 1991–2019	24
Tabell 13. Förväntat antal levnadsår efter kön och ålder 2001–2005 och 2014–2018	25
Tabell 14. Avlidna efter dödsorsak och kön 2015–2018.....	26
Tabell 15. Avlidna efter dödsorsak, ålder och kön 2018.....	27
Tabell 16. Flyttningsrörelsen 1971–2019	29
Tabell 17. In- och utflyttning efter flyttningsland 2019	30
Tabell 18. In- och utflyttning efter ålder och flyttningsland 2019	32

Tabell 19. Flyttningsrörelsen i kommunerna 2019	33
Tabell 20. Flyttning inom Åland 2019	34
Tabell 21. Flyttning mellan regionerna 2019	34
Tabell 22. Flyttning efter kommun och ålder 2019	35
Tabell 23. Kommunernas befolkning efter kön 31.12.2019	36
Tabell 24. Befolkning efter ålder och kön 31.12.2019	37
Tabell 25. Befolkningen efter ålder 1990–2019	38
Tabell 26. Kommunernas befolkning efter ålder 31.12.2019	40
Tabell 27. Befolkning efter födelseland 31.12.2000–31.12.2019	43
Tabell 28. Befolkning efter födelseort och ålder 31.12.2019	45
Tabell 29. Kommunernas befolkning efter födelseort 31.12.2019	47
Tabell 30. Befolkning efter födelseort 1990–2019	49
Tabell 31. Befolkning efter språk 1990–2019	50
Tabell 32. Befolkning efter språk 31.12.2000–31.12.2019	51
Tabell 33. Befolkning efter språk och kön 31.12.2019	51
Tabell 34. Befolkning efter språk och kommun 31.12.2019	52
Tabell 35. Befolkning efter språk och födelseland 31.12.2019	53
Tabell 36. Befolkning efter medborgarskap 31.12.2000–31.12.2019	55
Tabell 37. Kommunernas befolkning efter medborgarskap 31.12.2019	56
Tabell 38. Befolkning efter medborgarskap, födelseland och språk 31.12.2019	57
Tabell 39. Befolkning född utanför Norden efter kön, ålder, boenderegion, födelseland, språk och medborgarskap 2000–2019	58
Tabell 40. Befolkning efter civilstånd, ålder och kön 31.12.2019	59
Tabell 41. Befolkning efter religionssamfund, kön och ålder 31.12.2019	60
Tabell 42. Befolkningsrörelsens inverkan på befolkningsstrukturen 2019	62
Tabell 43. Befolkningsrörelsens inverkan på åldersstrukturen 2019	63

Figurer

Figur 1. Födelsetal 1971–2019.....	7
Figur 2. Avlidna efter ålder och kön 2019.....	8
Figur 3. Förändringar i befolkningens sammansättning 2019	8
Figur 4. Invånare efter ålder och födelseort 2019	9
Figur 5. Flyttningsnetto efter region, åländsk och utomåländsk flyttning.....	9
Figur 6. Befolkningsförändring 1971–2019.....	12
Figur 7. Födda och döda 1971–2019	12
Figur 8. Födelse- och flyttningsnetto 1971–2019	13
Figur 9. Folkökning 1971–2019, Åland, Finland och Sverige	14
Figur 10. Befolkningsförändring efter kommun 2019	14
Figur 11. Befolkningsförändring efter kommun 2010–2019	16
Figur 12. Födda efter moderns ålder 1991–2019	18
Figur 13. Födda efter region och moderns födelseort 2019.....	21
Figur 14. Antal aborter efter kvinnans ålder 2000–2019.....	21
Figur 15. Avlidna efter ålder och kön 2019.....	23
Figur 16. Andel av de avlidna kvinnorna och männen 1991–2019 som hade fyllt 80 år	24
Figur 17. Avlidna efter födelseort 2019	25
Figur 18. Dödsorsaker efter kön, årsmedeltal 2001–2005, 2006–2010, 2011–2015 och 2016–2018	27
Figur 19. In- och utflyttade 1971–2019	28
Figur 20. Inflyttning efter utflyttningsland 1990–2019	28
Figur 21. Flyttning till och från Åland 2019.....	29
Figur 22. Flyttningsnetto för Åland efter flyttningsland 2019	31
Figur 23. Flyttningsnetto efter kön 2001–2019	31
Figur 24. Nettoflyttning efter ålder 2019	32
Figur 25. Flyttningen till och från Mariehamn 2019	33
Figur 26. Nettoflyttning efter region och ålder 2019	35
Figur 27. Invånare efter region och kön 2000 och 2019.....	36
Figur 28. Befolkning efter ålder 2019	37
Figur 29. Befolkning som har fyllt 65 år 1990–2019	38
Figur 30. Andel invånare under 15 år samt 65 år och äldre på Åland, i Finland och i Sverige 2000 och 2019	39
Figur 31. Befolkning efter födelsedecennium 2000 och 2019	39
Figur 32. Försörjningskvot för invånare 0–19 år efter kommun 2019.....	41
Figur 33. Försörjningskvot för invånare 65 år och äldre efter kommun 2019.....	41
Figur 34. Försörjningskvot totalt efter kommun 2019.....	41
Figur 35. Befolkning efter födelseland 2019.....	42

Figur 36. Förändring av befolkningen efter födelseort 2019	42
Figur 37. Befolkning efter födelseland och kön 2019	44
Figur 38. Befolkning född utanför Åland efter födelseort och ålder 2019	44
Figur 39. Befolkning född på Åland efter födelseregion och ålder 2019	45
Figur 40. Kvarboende, utflyttade och inflyttade i årskullarna 1951–2019, läget 2019	46
Figur 41. Andel invånare per kommun som är födda utanför Åland 2019	47
Figur 42. Andel invånare per kommun som är födda på Åland efter födelseort 2019	48
Figur 43. Befolkning efter region och födelseort 2000 och 2019	48
Figur 44. Andel av befolkningen född utanför Norden 2000 och 2019 på Åland samt i Finland och Sverige	49
Figur 45. Befolkning med andra språk än svenska 1990–2019.....	50
Figur 46. Andel invånare med andra språk än svenska efter språk och ålder 2019	53
Figur 47. Utländska medborgare 2000–2019	54
Figur 48. Utländska medborgare efter medborgarskapsland och kön 2019	54
Figur 49. Personer med dubbelt medborgarskap 2005 och 2019	56
Figur 50. Befolkning född utanför Norden efter födelseort och kön 2019.....	57
Figur 51. Kvinnor och män efter ålder och civilstånd 2019	59
Figur 52. Befolkning efter religionssamfund och födelseort 2019	60
Figur 53. Befolkningsrörelse efter språk 2019	61
Figur 54. Befolkningsrörelse efter födelseland 2019	62
Figur 55. Befolkningsrörelse efter åldersgrupp 2019	63

1. Sammanfattning

Ålands befolkning ökade med 95 personer 2019 och var 29 884 personer vid årets slut. Trots att tillväxten var bara hälften så stor som den genomsnittliga ökningen per år under 2000-talet var de underliggande förändringarna i befolkningen betydande. De födda var 267, de avlidna 266, de inflyttade 847 och de utflyttade 764. Därtill kommer drygt 3 400 flyttningar inom Åland.

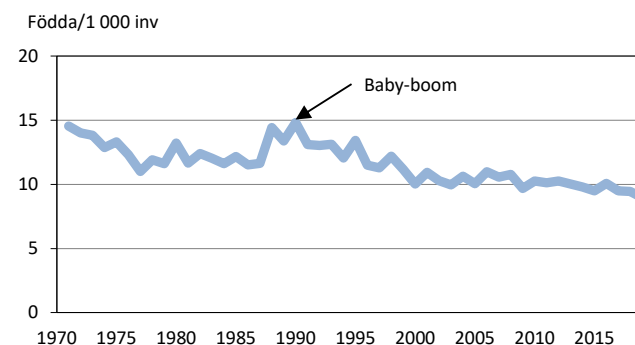
Tabell 1. Ålands befolkningsstruktur och -rörelse 2019

	Befolkningsstrukturen 31.12				Befolkningsrörelsen		
	Antal	Procent	Antal	Procent	Antal		
Invånare	29 884	100,0			Födda	267	
Kön			Region		Döda	266	
Kvinnor	15 005	50,2	Mariehamn	11 679	39,1	Födelsenetto	1
Män	14 879	49,8	Landsbygden	16 148	54,0	Inflyttade	847
Ålder			Skärgården	2 057	6,9	Utflyttade	764
-17	5 910	19,8	Födelseort			Flyttningsnetto	83
18-64	17 188	57,5	Åland	18 787	62,9	Folkökning	84
65+	6 786	22,7	Finland	5 600	18,7	Korrigering	11
Språk			Sverige	2 804	9,4	Hela förändringen	95
Svenska	25 860	86,5	Övr. Norden	94	0,3	Vigslar	136
Finska	1 403	4,7	Utom Norden	2 417	8,1	Skilsmässor	59
Övriga	2 621	8,8	Okänt	182	0,6		

Rekordlåg födelsetal

Antalet födda var något mindre än 2018 och även lägre än 2000-talets årsmedeltal. Antalet har hållit sig på ungefär samma nivå under 2000-talet, men i och med att befolkningen växer har det relativa födelsetalet sjunkit och var 2019 det lägsta hittills, 8,9 födda per 1 000 invånare. Födelse-talet var 7,8 i Mariehamn, 8,7 i skärgården och 9,8 på landsbygden. Jämfört med 2018 föddes färre barn av kvinnor i åldersgrupperna 25–29 och 30–34 år, men flera av kvinnor som fyllt 35. Fem tvillingpar föddes. Var sjätte av de nyblivna mammorna på Åland 2019 är själv född utanför Norden.

Figur 1. Födelse-tal 1971–2019

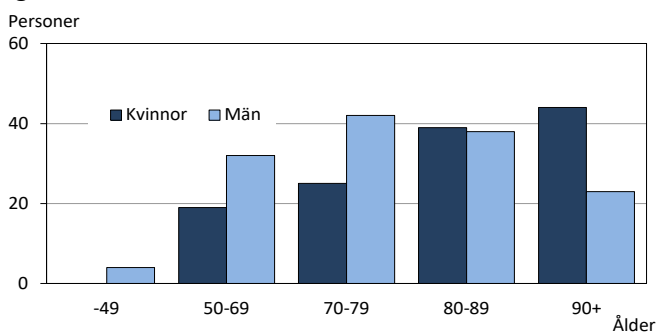


Källa: ÅSUB Befolkning, Statistikcentralen

Färre yngre avlider

Födelsenettet, födda minus döda, blev bara en person. Det var under 1900-talets senare del vanligen i storleksordningen 50–100 per år, men har under 2010-talet ofta varit bara några få personer eller negativt. Detta beror på att antalet avlidna har stigit i och med ett växande antal äldre i befolkningen. De som dör i yngre åldrar har dock blivit färre. År 2019 avled bara fyra personer under 50 år, en rekordlåg siffra. Från 2000-talets början har den förväntade livslängden ökat med drygt ett år för kvinnor till nästan 85 år och med tre år för män till 80,5 år.

Figur 2. Avlidna efter ålder och kön 2019

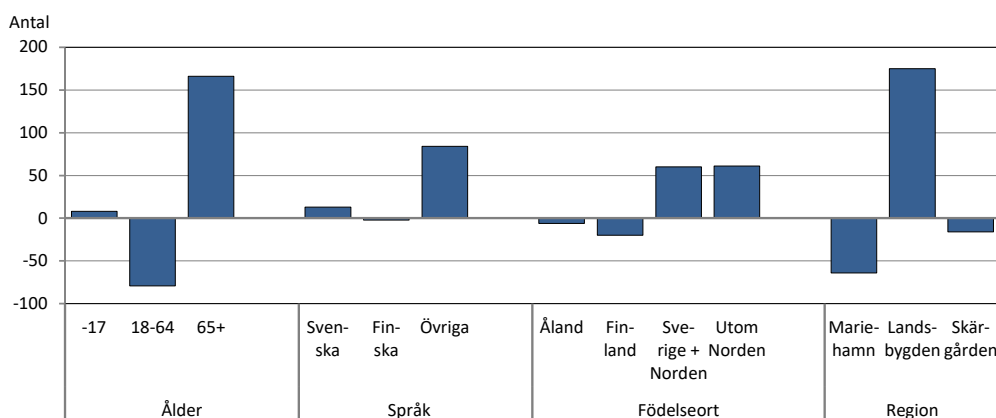


Källa: ÅSUB Befolkning, Statistikcentralen

Ökningen av invånarna som fyllt 75 har nu tagit fart

Överskottet av flyttningen blev 83 personer jämfört med nästan 300 året före. Nergången beror på att inflyttningen minskade med över 200 medan utflyttningen sjönk med bara 25 personer. Detta innebar ett minskat tillskott från flyttningen av barn och personer i arbetsför ålder, varför invånarna under 65 år blev färre. De som är 65 och äldre fortsatte däremot att öka, eftersom allt flera stora årskullar har uppnått pensionsålder. De som har fyllt 75 var nu första gången den åldersgrupp som hade den största tillväxten, nästan 140 personer.

Figur 3. Förändringar i befolkningens sammansättning 2019



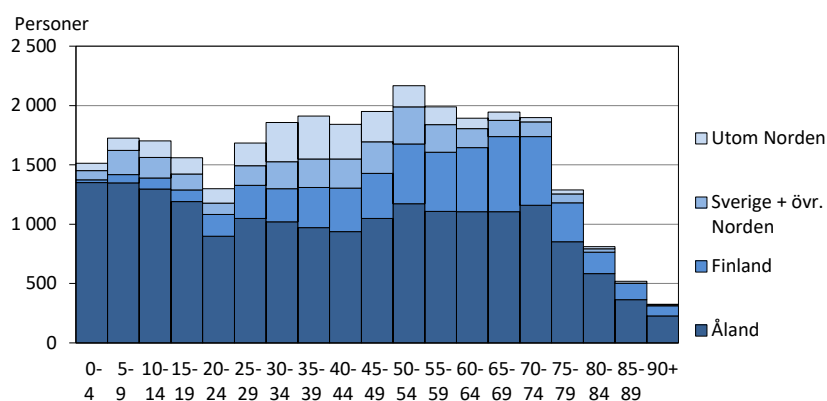
Källa: ÅSUB Befolkning, Statistikcentralen

Av invånarna i 40-årsåldern är hälften födda utanför Åland

Inflyttningen minskade från både Finland och Sverige. Flyttningen i förhållande till Finland gav ett underskott för första gången sedan 1956 och även gentemot Sverige blev nettot negativt. Därmed blev Rumänien det land som bidrog med

det största flyttningsöverskottet, nästan 20 personer. Den utomnordiska flyttningen totalt gav ett överskott på över 100 personer. Av de utflyttade var 300 födda på Åland, men av de inflyttade var bara 200 återflyttande ålänningar. Detta avspeglas i befolkningsstrukturen på olika sätt. De som är födda på Åland och i Finland blev något färre under året medan de som är födda i Sverige och utanför Norden ökade. Invånarna som är födda utanför Åland är nu 11 000 eller 37 procent av befolkningen. Närmare 19 procent är födda i Finland, 10 procent i Sverige eller övriga Norden och 8 procent utanför Norden. I åldersgrupperna 35–44 år är nästan hälften av invånarna födda på annat håll och där är personerna från utomnordiska länder nästan lika många som de finlandsfödda. När det gäller språk var det främst andra invånare än de svensk- och finskspråkiga som blev flera. De är nu 9 procent av befolkningen, och av invånarna i 30–40-årsåldern utgör de 18 procent.

Figur 4. Invånare efter ålder och födelseort 2019

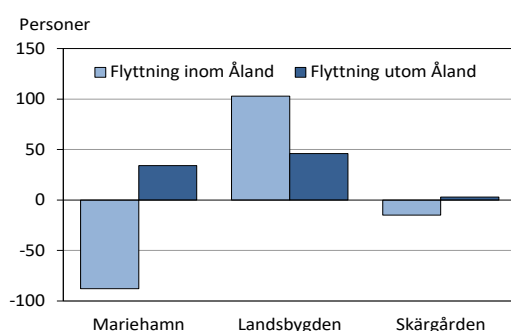


Källa: ÅSUB Befolkning, Statistikcentralen

Inflyttning till alla regioner

Utöver flyttningen till och från Åland, som omfattade 1 600 personer sammanlagt, flyttade 1 400 personer mellan de åländska kommunerna och 2 000 personer inom kommunen. Landsbygden, och framför allt Jomala, var vinnare i den interna åländska flyttningen, medan Mariehamn och skärgården förlorade invånare. När det gäller den utomåländska flyttningen hade alla regioner och tio enskilda kommuner överskott.

Figur 5. Flyttningsnetto efter region, åländsk och utomåländsk flyttning



Källa: ÅSUB Befolkning, Statistikcentralen, Statistiska centralbyrån

2. Beskrivning av statistiken

Befolkningsstatistiken omfattar uppgifter om såväl befolkningsrörelsen som befolkningens storlek och struktur. Syftet med denna publikation är att ge en utförlig bild av Ålands befolkning under 2019 samt att ge ett bredare perspektiv på befolkningsstrukturen och -rörelsen genom att göra vissa jämförelser över tiden samt med Finland och Sverige. De flesta tabeller och diagram i rapporten innehåller uppgifter som gäller hela Åland, men relativt många uppgifter redovisas också efter kommun och region. Uppgifter om befolkningens struktur och dess förändringar presenteras i de flesta fall både som absoluta tal och i procent. Vissa av befolkningsrörelseuppgifterna anges också som relationstal per 1 000 personer. ÅSUB kan vid behov stå till tjänst med andra eller mera detaljerade befolkningsuppgifter än de som finns i denna rapport.

Befolkningsstatistik publiceras också på ÅSUBs webbplats, www.asub.ax, både som mera lättöverskådliga exceltabeller och som databasfiler som tillåter användaren att själv plocka fram just de uppgifter som man själv önskar.

Källor och kvalitet

Siffrorna som presenteras är slutliga uppgifter. Befolkningsstatistiken grundas på de uppgifter som finns i befolkningsregistret och de anmälningar om förändringar som inkommer dit. Källan för uppgifterna om befolkningsstrukturen är det utdrag ur befolkningsregistret som Ålands landskapsregering och ÅSUB årligen köper från Myndigheten för digitalisering och befolkningsdata, MDB (tidigare Befolkningsregistercentralen). Siffrorna om befolkningsrörelsen baseras på uppgifter som Statistikcentralen har tagit fram utgående från förändringsuppgifter från MDB. Från och med 2012 har ÅSUB haft tillgång till ett individbaserat material om befolkningsrörelsen, vilket förbättrar möjligheten att ta fram statistik om flyttningar, födda, avlidna, äktenskap och skilsmässor.

Befolkningsstatistiken håller en god kvalitet, vilket framgår t.ex. av att de uppgifter som kommer fram som ett resultat av ÅSUBs körningar med befolkningsregistret stämmer överens med de siffror som Statistikcentralen tar fram. Likaså stämmer befolkningsrörelsesiffrorna (inklusive korrigeringar) helt överens med de förändringar av befolkningens storlek som noteras årligen.

Några definitioner

Befolkning 31.12: De som enligt befolkningsdatasystemet var stadigvarande bosatta i någon åländsk kommun vid denna tidpunkt.

Medelbefolkning: Medelfolkmängden för ett år är medeltalet av befolkningen 31 december det aktuella året och befolkningen 31 december föregående år.

Ålder: En persons ålder i hela år den 31.12. För avlidna och flyttande efter ålder anges dock åldern vid händelsetidpunkten. Befolkningens medelålder beräknas efter exakt ålder den 31.12.

Språk: Det språk som finns registrerat i befolkningsregistret. Ett barns språk

anmäls av föräldrarna samtidigt med barnets namn och kvarstår oförändrat om inte en separat anmälan om ändring görs.

Befolkningsförändringar under året: Förändringar, om vilka uppgifter har kommit in senast i januari följande år.

Födda: Levande födda.

Fruksamhet: Fruksamhet efter åldersgrupp avser antalet levande födda barn som fötts av kvinnorna i en viss åldersgrupp per tusen kvinnor i medelfolkmängden i samma åldersgrupp. Bruttoreproduktionstalet visar det genomsnittliga antalet flickor en kvinna föder med beaktande av de aktuella fruktsamhetstalen. Nettoreproduktionstalet visar samma sak men med beaktande av dödligheten bland kvinnor i fruktsam ålder.

Dödsorsak: Baseras på dödsattester och en internationell klassificering av sjukdomar.

Korrigeringar: Korrigeringarna innehåller tillägg och strykningar som har gjorts i befolkningsregistret för att detta skall stämma överens med verkligheten. T.ex. en flyttning som har ägt rum 2018, men av någon anledning inte registrerats då, kan rättas till genom att en korrigering görs 2019. Korrigeringar räknas inte med till det aktuella årets befolkningsrörelse, eftersom de utgör förändringar som har inträffat tidigare år.

Landskommuner: Alla kommuner utom Mariehamn

Landsbygden: Alla kommuner på fasta Åland utom Mariehamn

Skärgården: Kommunerna Brändö, Föglö, Kumlinge, Kökar, Sottunga och Vårdö

I tabeller med avrundade tal kan små avvikelser förekomma mellan summan av de avrundade talen och den redovisade slutsumman

- Exakt 0 enheter (st)
- 0 Mellan 0 och 0,5 enheter
- . Uppgift ologisk, kan ej förekomma
- .. Uppgifter saknas, är för få till antalet eller för osäkra för att anges

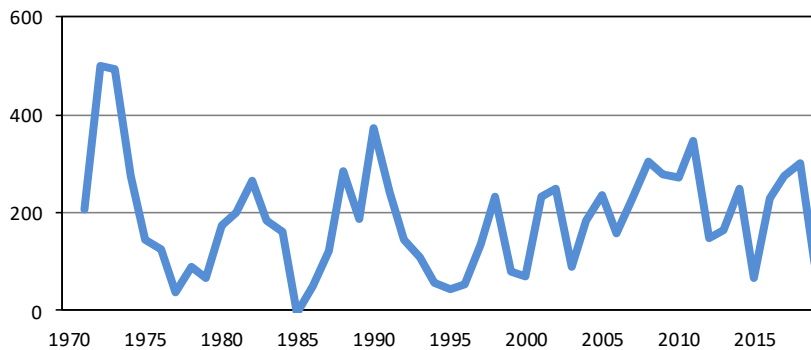
Ytterligare definitioner och förklaringar kan fås från ÅSUB. En mera utförlig beskrivning av befolkningsstatistiken finns på ÅSUBs hemsida.

3. Befolkningsrörelsen

Ålands befolkning växte med 95 personer år 2019. Ökningen var ett par hundra personer mindre än 2018 och bara hälften så stor som 2000-talets medelnivå. Kvinnorna ökade med 86 och männen med bara 9.

Figur 6. Befolkningsförändring 1971–2019

Antal



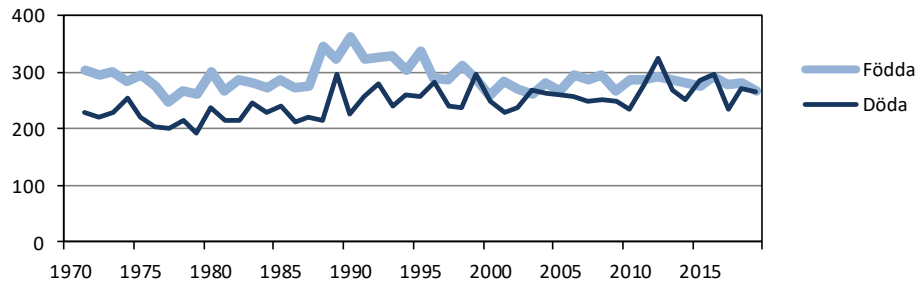
Källa: ÅSUB Befolkning, Statistikcentralen

Färre födda och minskat flyttningsöverskott

Det föddes 267 barn, vilket var 13 färre än 2018 och något under det årliga genomsnittet för 2000-talet. Antalet avlidna var 266, några färre än året före. Födelseöverskottet, det vill säga födda minus döda, blev således bara en person.

Figur 7. Födda och döda 1971–2019

Personer



Källa: ÅSUB Befolkning, Statistikcentralen

Inflyttningen minskade med över 200 från 2018 och blev 847 personer, den lägsta siffran sen 2006. Utflyttningen minskade med 25 personer till 764, varför flyttningsöverskottet föll till 83 personer. Befolkningsrörelsens resultat, födelsenetto plus flyttningsnetto, blev 84 personer, men en korrigering (se Beskrivning av statistiken) på 11 gav en totalförändring på 95 personer. Vigs-larna var 136, nästan 30 flera än 2018 och den största siffran sedan 2012. Skilsmässorna ökade med 5 till 59. *Tabell 2* visar befolkningsrörelsen i sammandrag från 1971 och framåt. I tabellens nedre del visas uppgifterna som relationstal, per 1 000 personer av medelfolkmängden. Befolkningsökningen 2019 blev 3,2 per 1 000 personer, eller 0,3 procent. På ÅSUBs webbplats, www.asub.ax, finns en databastabell med siffror för varje enskilt år 1971–2019.

Tabell 2. Befolkningsrörelsen 1971–2019

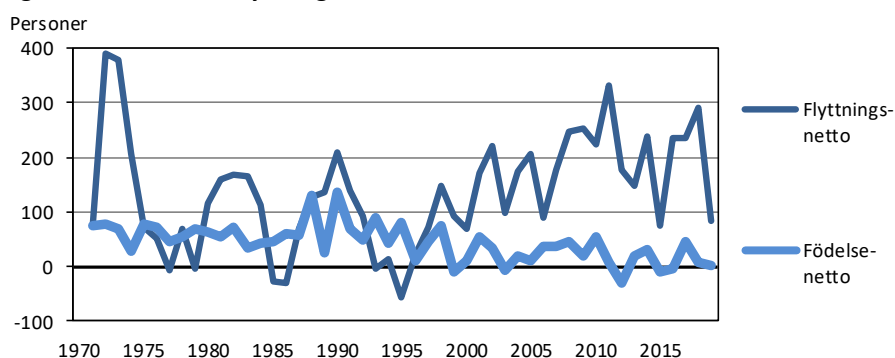
	Årsmedeltal				2011	2012	2013	2014	2015	2016	2017	2018	2019
	1971-1980	1981-1990	1991-2000	2001-2010									
Födda	283	297	305	279	285	292	287	282	275	293	279	280	267
Döda	220	232	260	249	277	323	269	251	285	297	235	272	266
Födelsenetto	63	66	45	30	8	-31	18	31	-10	-4	44	8	1
Inflyttning	536	442	479	840	955	885	861	939	889	1 024	1 030	1 080	847
Utflyttning	402	333	420	654	622	708	714	702	815	790	796	789	764
Flyttningsnetto	135	108	59	186	333	177	147	237	74	234	234	291	83
Folkökning	198	174	105	216	341	146	165	268	64	230	278	299	84
Korrigerig	14	8	13	7	7	1	-1	-18	3	1	-3	1	11
Hela förändr.	212	182	118	223	348	147	164	250	67	231	275	300	95
Vigslar	106	104	110	118	113	141	118	115	118	123	115	107	136
Skilsmässor	32	34	43	54	53	63	54	50	77	62	44	54	59
Per 1 000 personer av medelfolkvärdet													
Födda	12,8	12,6	12,1	10,4	10,1	10,3	10,0	9,8	9,5	10,1	9,5	9,4	8,9
Döda	10,0	9,8	10,3	9,3	9,8	11,4	9,4	8,7	9,8	10,2	8,0	9,2	8,9
Födelsenetto	2,9	2,8	1,8	1,1	0,3	-1,1	0,6	1,1	-0,3	-0,1	1,5	0,3	0,0
Inflyttning totalt	24,3	18,7	19,0	31,3	33,9	31,1	30,1	32,6	30,7	35,2	35,1	36,4	28,4
Utflyttning totalt	18,2	14,1	16,6	24,4	22,1	24,9	25,0	24,4	28,2	27,1	27,1	26,6	25,6
Flyttningsnetto	6,1	4,6	2,3	6,9	11,8	6,2	5,1	8,2	2,6	8,0	8,0	9,8	2,8
Folkökning	9,0	7,4	4,1	8,1	12,1	5,1	5,8	9,3	2,2	7,9	9,5	10,1	2,8
Hela förändr.	9,6	7,7	4,7	8,3	12,3	5,2	5,7	8,7	2,3	7,9	9,4	10,1	3,2
Vigslar	4,8	4,4	4,4	4,4	4,0	5,0	4,1	4,0	4,1	4,2	3,9	3,6	4,6
Skilsmässor	1,4	1,4	1,7	2,0	1,9	2,2	1,9	1,7	2,7	2,1	1,5	1,8	2,0

Källa: ÅSUB Befolkning, Statistikcentralen

Rekordlåg födelsetal

Under perioden 2001–2010 var folkökningen större än 1971–1980 i absoluta tal, men mindre per 1 000 personer eftersom folkmängden var betydligt större på 2000-talet. Diagrammet visar att flyttningsöverskottet har fått en allt större betydelse för befolkningstillväxten. Under 1900-talets sista decennier utgjorde flyttningsnettot 60–70 procent av ökningen, men på 2000-talet har andelen stigit till över 90 procent. Födelsetalet 2019, antal födda per 1 000 invånare, var 8,9 vilket var den lägsta siffran hittills.

Figur 8. Födelse- och flyttningsnetto 1971–2019



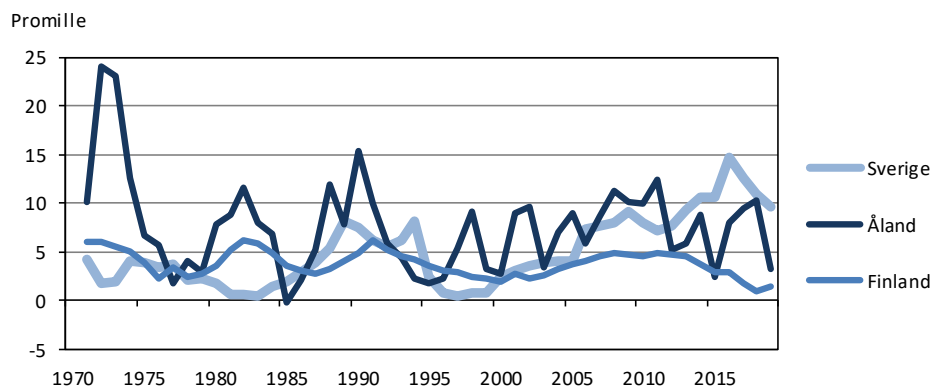
Källa: ÅSUB Befolkning, Statistikcentralen

På de följande sidorna presenteras befolkningsrörelsestatistik för kommunerna. Mera detaljerad statistik om födda finns på sidan 18 och om dödsfallen på sidan 23. Ett avsnitt med utförligare statistik om flyttningsrörelsen börjar på sidan 28.

Åland har större befolkningstillväxt än Finland men mindre än Sverige

Åland har under 2000-talet nästan varje år haft en snabbare befolkningstillväxt i förhållande till invånarantalet än Finland och fram till och med 2011 i allmänhet också en snabbare ökning än Sverige. Från och med 2012 har dock ökningen varit lägre än i Sverige som har haft rekordstor befolkningstillväxt.

Figur 9. Folkökning 1971–2019, Åland, Finland och Sverige

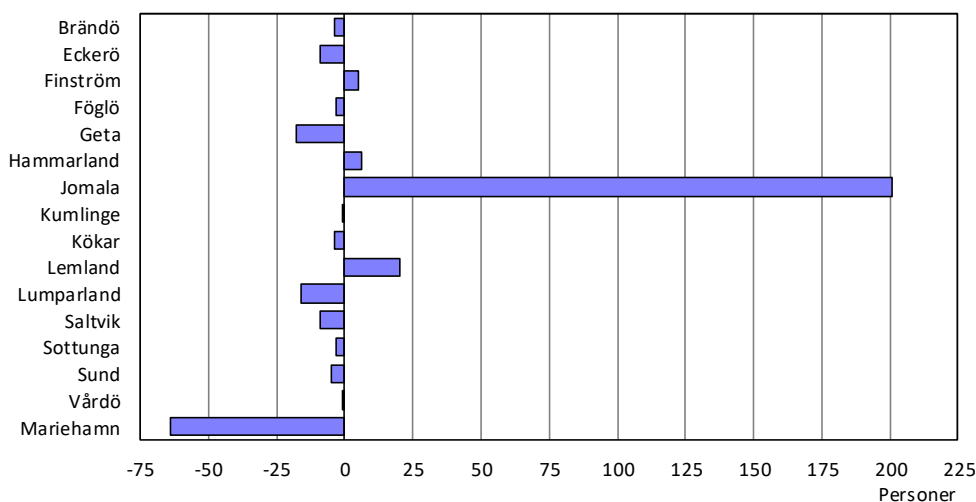


Källa: ÅSUB Befolkning, Statistikcentralen, Statistiska centralbyrån

Befolkningstillväxt i bara fyra kommuner

Befolkningstillväxten 2019 skedde i huvudsak i Jomala som hade den största ökningen både i absoluta tal och procentuellt. Därutöver fick också Lemland, Hammarland och Finström flera invånare. Sett till antalet minskade befolkningen mest i Mariehamn och procentuellt i Lumparland. Fyra kommuner hade födelseöverskott och lika många flyttningsöverskott.

Figur 10. Befolkningsförändring efter kommun 2019



Källa: ÅSUB Befolkning, Statistikcentralen

Befolkningen ökade med 175 personer på landsbygden, men minskade med 64 i Mariehamn och 16 i skärgården. Landsbygden hade både födelse- och flyttningsöverskott, medan båda dessa poster visade minus för Mariehamn och skärgården. I förhållande till folkmängden hade landsbygden det högsta födelsetalet, 9,8 föda per 1 000 invånare. Siffran var 7,8 i Mariehamn, 8,7 i

skärgården. Av kommunerna hade Jomala det högsta relativa födelsetalet och även det största relativa födelse- och flyttningsöverskottet i förhållande till befolkningen.

Tabell 3. Befolkningsrörelsen i kommunerna 2019

Kommun	Födda	Döda	Föd.- netto	Inflytt- ning	Utflytt- ning	Flytt- netto	Folk- ökn.	Korri- gering	Hela förändr.	Flyttning inom kommun	Vig- slar	Skils- mässor
Antal												
Brändö	1	3	-2	30	32	-2	-4	-	-4	22	2	-
Eckerö	6	7	-1	57	66	-9	-10	1	-9	52	3	2
Finström	27	28	-1	152	151	1	-	5	5	90	12	5
Föglö	7	8	-1	30	32	-2	-3	-	-3	33	4	-
Geta	6	7	-1	34	50	-16	-17	-1	-18	29	3	1
Hammarland	12	10	2	112	108	4	6	-	6	92	3	1
Jomala	70	25	45	459	302	157	202	-1	201	207	33	9
Kumlinge	4	2	2	9	12	-3	-1	-	-1	13	-	-
Kökar	-	3	-3	8	9	-1	-4	-	-4	7	-	1
Lemland	16	22	-6	190	165	25	19	1	20	89	10	1
Lumparland	2	9	-7	19	28	-9	-16	-	-16	5	2	-
Saltvik	13	17	-4	113	117	-4	-8	-1	-9	90	2	4
Söttunga	1	2	-1	7	8	-1	-2	-1	-3	1	-	1
Sund	6	9	-3	69	69	-	-3	-2	-5	23	10	2
Vårdö	5	3	2	20	23	-3	-1	-	-1	2	2	-
Mariehamn	91	111	-20	931	985	-54	-74	10	-64	1 274	50	32
Landskomm.	176	155	21	1 309	1 172	137	158	1	159	755	86	27
-Landsbygden	158	134	24	1 205	1 056	149	173	2	175	677	78	25
-Skärgården	18	21	-3	104	116	-12	-15	-1	-16	78	8	2
Åland	267	266	1	2 240	2 157	83	84	11	95	2 029	136	59
Per 1 000 personer av medelfolkmängden												
Brändö	2,2	6,7	-4,5	67,1	71,6	-4,5	-8,9	-	-8,9	49,2	4,5	-
Eckerö	6,3	7,3	-1,0	59,6	69,0	-9,4	-10,5	1,0	-9,4	54,4	3,1	2,1
Finström	10,4	10,8	-0,4	58,7	58,3	0,4	-	1,9	1,9	34,7	4,6	1,9
Föglö	13,1	15,0	-1,9	56,3	60,1	-3,8	-5,6	-	-5,6	62,0	7,5	-
Geta	11,9	13,9	-2,0	67,3	99,0	-31,7	-33,7	-2,0	-35,6	57,4	5,9	2,0
Hammarland	7,6	6,3	1,3	70,9	68,4	2,5	3,8	-	3,8	58,2	1,9	0,6
Jomala	13,6	4,9	8,8	89,4	58,8	30,6	39,4	-0,2	39,2	40,3	6,4	1,8
Kumlinge	12,7	6,4	6,4	28,6	38,2	-9,5	-3,2	-	-3,2	41,3	-	-
Kökar	-	12,8	-12,8	34,2	38,5	-4,3	-17,1	-	-17,1	29,9	-	4,3
Lemland	7,8	10,8	-2,9	93,0	80,8	12,2	9,3	0,5	9,8	43,6	4,9	0,5
Lumparland	5,3	24,1	-18,7	50,8	74,9	-24,1	-42,8	-	-42,8	13,4	5,3	-
Saltvik	7,0	9,2	-2,2	61,0	63,1	-2,2	-4,3	-0,5	-4,9	48,6	1,1	2,2
Söttunga	11,2	22,3	-11,2	78,2	89,4	-11,2	-22,3	-11,2	-33,5	11,2	-	11,2
Sund	5,9	8,8	-2,9	67,3	67,3	-	-2,9	-2,0	-4,9	22,4	9,8	2,0
Vårdö	11,2	6,7	4,5	44,7	51,4	-6,7	-2,2	-	-2,2	4,5	4,5	-
Mariehamn	7,8	9,5	-1,7	79,5	84,1	-4,6	-6,3	0,9	-5,5	108,8	4,3	2,7
Landskomm.	9,7	8,6	1,2	72,2	64,7	7,6	8,7	0,1	8,8	41,7	4,7	1,5
-Landsbygden	9,8	8,3	1,5	75,0	65,8	9,3	10,8	0,1	10,9	42,2	4,9	1,6
-Skärgården	8,7	10,2	-1,5	50,4	56,2	-5,8	-7,3	-0,5	-7,7	37,8	3,9	1,0
Åland	8,9	8,9	0,0	75,1	72,3	2,8	2,8	0,4	3,2	68,0	4,6	2,0

Not: Siffrorna för regionerna och hela Åland inkluderar flyttning inom regionerna respektive inom Åland

Källa: ÅSUB Befolkning, Statistikcentralen

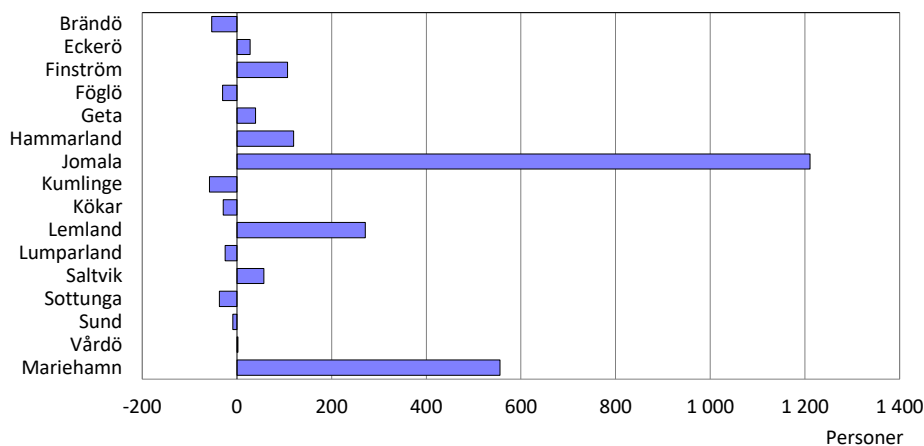
Antalet personer som flyttade inom sin hemkommun var drygt 2 000. Livligast var den interna flyttningen i Mariehamn, där nästan elva procent av befolkningen bytte bostad inom kommunen, medan siffran på landsbygden och i skärgården var fyra.

Flyttningsöverskott i tolv kommuner och födelseöverskott i fem det senaste decenniet

Befolkningsutvecklingen i de enskilda kommunerna varierar en hel del mellan åren, varför det är av intresse att se på utvecklingen under en längre tid. Under tioårsperioden 2010–2019 har Ålands befolkning ökat med 2 150 personer. Landsbygdens befolkning har vuxit med 1 800 och stadens med över drygt 550 personer, medan invånarantalet i skärgården har minskat med 200.

Minskningen i skärgården beror till största delen på födelseunderskott, eftersom nästan lika många har flyttat in som ut under decenniet. Mariehamns tillväxt beror å sin sida helt på flyttningen eftersom nativiteten har gett ett underskott. I fem landsbygdskommuner blev det ett summerat födelseöverskott under perioden och landsbygden blev den enda region där en del av tillväxten beror på den naturliga befolkningsutvecklingen. Även på landsbygden är det dock flyttningsöverskottet som har stått för den stora delen av tillväxten 2010–2019. Under perioden har nio kommuner haft befolkningsökning, Mariehamn och sju landsbygdskommuner samt en liten ökning också i Vårdö. Alla kommuner utom fyra hade ett flyttningsöverskott för perioden.

Figur 11. Befolkningsförändring efter kommun 2010–2019



Källa: ÅSUB Befolkning, Statistikcentralen

Jomala och Lemland har haft den snabbaste ökningstakten

I *tabell 4* ser man att den relativa tillväxten under tioårsperioden, d.v.s. per 1 000 personer, har varit störst i Jomala, följt av Lemland, Geta och Hammarland. Den största minskningen har skett i Sottunga. Födelseantalet har varit störst i Jomala med ett årsmedeltal på 13,7 födda per 1 000 invånare och lägst i Kökar med 1,6. Dödstalet har varit högst i Föglö, nästan 18 personer, och lägst i Jomala och Lemland med mellan 6 och 7. Mariehamn och Jomala har haft den största relativa inflyttningen och Jomala det största relativa flyttningsöverskottet. Om man ser till relationen mellan antal födda och döda, noterar man att de födda i Brändö, Föglö, Kumlinge, Kökar och Sottunga under tioårsperioden är mindre än hälften av antalet avlidna. De födda i Jomala var mer än dubbelt så många som de som dog.

Tabell 4. Befolkningsrörelsen i kommunerna under en tioårsperiod 2010–2019

Kommun	Födda	Döda	Föd.- netto	Inflytt- ning	Utflytt- ning	Flytt.- netto	Folk- ökning	Korri- gering	Hela förändr.	Procent	
										Födda/ döda	Inflytt./ utflytt.
Antal											
Brändö	17	61	-44	305	314	-9	-53	-	-53	27,9	97,1
Eckerö	78	108	-30	682	637	45	15	13	28	72,2	107,1
Finström	266	238	28	1 844	1 766	78	106	1	107	111,8	104,4
Föglö	39	99	-60	306	283	23	-37	7	-30	39,4	108,1
Geta	47	59	-12	394	358	36	24	15	39	79,7	110,1
Hammarland	169	130	39	1 251	1 176	75	114	6	120	130,0	106,4
Jomala	624	278	346	3 771	2 922	849	1 195	16	1 211	224,5	129,1
Kumlinge	18	49	-31	165	193	-28	-59	1	-58	36,7	85,5
Kökar	4	39	-35	198	193	5	-30	1	-29	10,3	102,6
Lemland	227	129	98	1 463	1 291	172	270	1	271	176,0	113,3
Lumparland	31	34	-3	217	244	-27	-30	5	-25	91,2	88,9
Saltvik	193	175	18	1 125	1 088	37	55	2	57	110,3	103,4
Sottunga	3	15	-12	63	88	-25	-37	-	-37	20,0	71,6
Sund	68	111	-43	722	677	45	2	-11	-9	61,3	106,6
Vårdö	38	52	-14	236	218	18	4	-2	2	73,1	108,3
Mariehamn	1 004	1 131	-127	9 570	8 830	740	613	-57	556	88,8	108,4
Landskomm.	1 822	1 577	245	12 742	11 448	1 294	1 539	55	1 594	115,5	111,3
-Landsbygden	1 703	1 262	441	11 469	10 159	1 310	1 751	48	1 799	134,9	112,9
-Skärgården	119	315	-196	1 273	1 289	-16	-212	7	-205	37,8	98,8
Åland	2 826	2 708	118	22 312	20 278	2 034	2 152	-2	2 150	104,4	110,0
Årsmedeltal per 1 000 personer av medelfolkmängden											
Brändö	3,6	13,0	-9,3	64,8	66,7	-1,9	-11,3	-	-11,3		
Eckerö	8,2	11,4	-3,2	72,0	67,3	4,8	1,6	1,4	3,0		
Finström	10,5	9,4	1,1	72,5	69,4	3,1	4,2	0,0	4,2		
Föglö	7,0	17,7	-10,7	54,6	50,5	4,1	-6,6	1,2	-5,4		
Geta	9,5	11,9	-2,4	79,7	72,5	7,3	4,9	3,0	7,9		
Hammarland	11,0	8,5	2,5	81,7	76,8	4,9	7,4	0,4	7,8		
Jomala	13,7	6,1	7,6	82,7	64,1	18,6	26,2	0,4	26,6		
Kumlinge	5,4	14,8	-9,3	49,7	58,2	-8,4	-17,8	0,3	-17,5		
Kökar	1,6	15,8	-14,2	80,1	78,1	2,0	-12,1	0,4	-11,7		
Lemland	11,7	6,6	5,0	75,4	66,5	8,9	13,9	0,1	14,0		
Lumparland	7,8	8,6	-0,8	54,9	61,7	-6,8	-7,6	1,3	-6,3		
Saltvik	10,6	9,6	1,0	61,5	59,5	2,0	3,0	0,1	3,1		
Sottunga	3,0	14,9	-11,9	62,5	87,3	-24,8	-36,7	-	-36,7		
Sund	6,6	10,8	-4,2	70,3	65,9	4,4	0,2	-1,1	-0,9		
Vårdö	8,6	11,8	-3,2	53,6	49,6	4,1	0,9	-0,5	0,5		
Mariehamn	8,8	9,9	-1,1	83,6	77,1	6,5	5,4	-0,5	4,9		
Landskomm.	10,5	9,1	1,4	73,1	65,7	7,4	8,8	0,3	9,1		
-Landsbygden	11,2	8,3	2,9	75,1	66,5	8,6	11,5	0,3	11,8		
-Skärgården	5,5	14,6	-9,1	59,2	59,9	-0,7	-9,9	0,3	-9,5		
Åland	9,8	9,4	0,4	77,3	70,2	7,0	7,5	0,0	7,4		

Fotnot: Siffrorna för regionerna och hela Åland inkluderar flyttning inom regionerna respektive inom Åland

Källa: ÅSUB Befolkning, Statistikcentralen

3.1 Födda

Av de 267 födda under 2019 var 130 flickor och 137 pojkar. Sedan år 2000 har över 5 300 barn fötts, varav 190 flera pojkar än flickor. År 2019 föddes 10 procent av mammor under 25 år, 26 procent av 25–29-åringar, 38 procent av 30–34-åringar samt 26 procent av kvinnor som är 35 år eller äldre. Jämfört med 2018 och med 2000-talets medeltal var en lägre andel under 30 år och en högre andel 35 år och äldre. Av regionerna hade skärgården den största andelen mödrar under 30 och Mariehamn den lägsta.

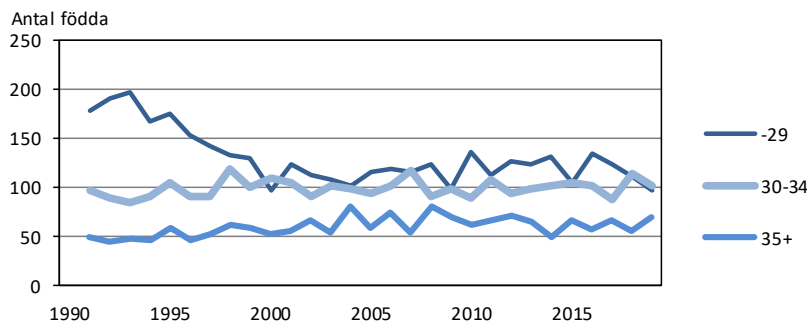
Tabell 5. Födda efter kön, år, moderns ålder och moderns civilstånd 1991–2019

År	Totalt	Barnens kön		Moderns ålder							Moderns civilstånd	
		Flickor	Pojkar	-19	20-24	25-29	30-34	35-39	40-44	45+	Gift	Ej gift
Antal												
1991-2000	305	149	156	5	39	112	98	44	8	1	136	170
2001-2010	279	133	146	4	31	80	99	53	12	1	113	166
2011	285	149	136	4	28	80	107	53	13	-	115	170
2012	292	148	144	1	39	87	94	61	10	-	90	202
2013	287	138	149	4	32	87	99	53	10	2	125	162
2014	282	134	148	3	27	101	102	41	8	-	102	180
2015	275	132	143	2	26	76	105	56	10	-	101	174
2016	293	145	148	4	32	98	102	47	8	2	111	182
2017	279	137	142	2	29	93	88	60	7	-	103	176
2018	280	129	151	2	23	86	114	45	10	-	96	184
2019	267	130	137	4	23	70	101	57	12	-	92	175
Procent												
1991-2000	100,0	48,8	51,2	1,7	12,8	36,7	32,0	14,3	2,5	0,3	44,4	55,6
2001-2010	100,0	47,6	52,4	1,4	11,3	28,6	35,3	19,1	4,2	0,5	40,6	59,4
2011	100,0	52,3	47,7	1,4	9,8	28,1	37,5	18,6	4,6	-	40,4	59,6
2012	100,0	50,7	49,3	0,3	13,4	29,8	32,2	20,9	3,4	-	30,8	69,2
2013	100,0	48,1	51,9	1,4	11,1	30,3	34,5	18,5	3,5	0,7	43,6	56,4
2014	100,0	47,5	52,5	1,1	9,6	35,8	36,2	14,5	2,8	-	36,2	63,8
2015	100,0	48,0	52,0	0,7	9,5	27,6	38,2	20,4	3,6	-	36,7	63,3
2016	100,0	49,5	50,5	1,4	10,9	33,4	34,8	16,0	2,7	0,7	37,9	62,1
2017	100,0	49,1	50,9	0,7	10,4	33,3	31,5	21,5	2,5	-	36,9	63,1
2018	100,0	46,1	53,9	0,7	8,2	30,7	40,7	16,1	3,6	-	34,3	65,7
2019	100,0	48,7	51,3	1,5	8,6	26,2	37,8	21,3	4,5	-	34,5	65,5

Not: Siffrorna för tioårsperioderna är årsmedeltal

Källa: ÅSUB Befolkning, Statistikcentralen

Figur 12. Födda efter moderns ålder 1991–2019



Källa: ÅSUB Befolkning, Statistikcentralen

Tabell 6. Födda efter region, kön, moderns ålder och moderns civilstånd 2019

Region	Totalt	Barnens kön		Moderns ålder							Moderns civilstånd	
		Flickor	Pojkar	-19	20-24	25-29	30-34	35-39	40-44	45+	Gift	Ej gift
Mariehamn	91	47	44	4	7	20	36	17	7	-	36	55
Landsbygden	158	73	85	-	15	43	60	35	5	-	50	108
Skärgården	18	10	8	-	1	7	5	5	-	-	6	12
Åland	267	130	137	4	23	70	101	57	12	-	92	175

Källa: ÅSUB Befolkning, Statistikcentralen

Högst fruktsamhet bland 30–34-åringar

Tabell 7 visar den relativa fruktsamheten i olika åldersgrupper (se Beskrivning av statistiken). Åldersgruppen 30–34 år har haft den högsta fruktsamheten under större delen av 2000-talet, så också 2019. Om befolkningens storlek på sikt ska kunna upprätthållas utan nettotillskott av flyttning, borde den summerade fruktsamheten vara högre än 2 000 per 1 000 kvinnor, det vill säga att varje kvinna borde föda minst två barn i genomsnitt. Under hela 2000-talet har den dock varit lägre än så.

Tabell 7. Fruktsamhet i olika åldersgrupper 2000–2019

År	Kvinnans ålder							Summe- rad frukt- samhet	Brutto- reproduk- tionstal	Netto- reproduk- tionstal
	15-19	20-24	25-29	30-34	35-39	40-44	45-49			
Antal födda per 1 000 kvinnor i respektive åldersgrupp										
2000	7,1	35,2	93,4	113,7	47,6	8,6	1,0	1 539	0,674	0,668
2001	5,6	50,8	120,3	112,0	46,4	13,9	-	1 753	0,861	0,857
2002	4,2	48,6	107,2	102,0	61,6	7,6	-	1 660	0,802	0,796
2003	4,1	47,1	99,9	121,6	49,0	4,4	-	1 640	0,814	0,801
2004	4,0	51,1	90,4	121,9	62,9	18,5	-	1 752	0,792	0,787
2005	6,4	60,3	101,4	116,3	44,3	12,8	2,1	1 717	0,839	0,820
2006	6,2	42,5	121,0	127,3	61,0	14,6	1,0	1 867	0,867	0,867
2007	6,1	51,5	109,5	145,4	43,0	13,9	-	1 847	0,917	0,909
2008	4,8	51,8	118,7	112,4	73,0	13,2	1,1	1 881	0,883	0,857
2009	1,2	41,1	95,7	122,7	62,7	13,1	-	1 694	0,692	0,685
2010	7,0	60,6	120,0	110,4	59,4	8,7	-	1 834	0,936	0,916
2011	4,7	42,4	105,8	132,4	60,5	12,8	-	1 801	0,942	0,942
2012	1,2	56,0	116,5	116,4	69,3	10,2	-	1 847	0,936	0,930
2013	4,8	45,6	117,6	120,7	60,7	10,5	1,8	1 800	0,865	0,860
2014	3,6	38,8	135,8	121,6	47,7	8,5	-	1 783	0,847	0,841
2015	2,6	37,4	98,6	123,7	64,7	10,7	-	1 689	0,811	0,811
2016	5,4	47,7	121,7	119,0	54,2	8,7	1,9	1 792	0,887	0,878
2017	2,7	45,0	113,0	102,2	68,9	7,6	-	1 684	0,827	0,819
2018	2,7	37,3	103,7	130,6	50,4	10,9	-	1 658	0,764	0,746
2019	5,4	39,2	84,7	113,2	61,9	13,1	-	1 566	0,763	0,763

Källa: ÅSUB Befolkning, Statistikcentralen

Tabell 8 visar förutom totalantalet födselar också antalet tvillingfödselar och antalet dödfödda samt barnens ordningsnummer för perioden 1991–2019. Antalet tvillingfödselar har varierat mellan en och nio per år. År 2019 föddes fem tvillingpar. Enda trillingfödelsen under perioden skedde 2016.

Antalet dödfödda är litet, i genomsnitt mindre än ett barn per år, och de senaste åren noteras inte ett enda fall. Drygt 45 procent av de barn som föddes 2019 var sin mors första barn och 33 procent var det andra.

Tabell 8. Födslar samt levande födda efter ordningsnummer 1991–2019

År	Födslar totalt	Tvilling-födslar	Död-födda	Levande födda efter ordningsnummer					
				Totalt	1	2	3	4	5+
1991-2000	300	6	1	305	124	111	51	14	4
2001-2010	274	5	1	279	121	100	42	12	4
2011	281	5	1	285	119	104	49	9	4
2012	288	5	1	292	116	126	40	7	3
2013	284	3	-	287	136	98	39	12	2
2014	276	6	-	282	121	109	38	12	2
2015	269	6	-	275	112	97	47	10	9
2016	287	5 ¹⁾	-	293	127	104	44	14	4
2017	271	8	-	279	117	97	41	15	9
2018	278	2	-	280	115	116	34	8	7
2019	262 ²⁾	5	..	267	125	89	28	16	9

Not: Siffrorna för tioårsperioderna är årsmedeltal

1) Varav en är trillingfödelse

2) Preliminär uppgift

Källa: ÅSUB Befolkning, Statistikcentralen

Var sjätte nybliven mamma är född utanför Norden

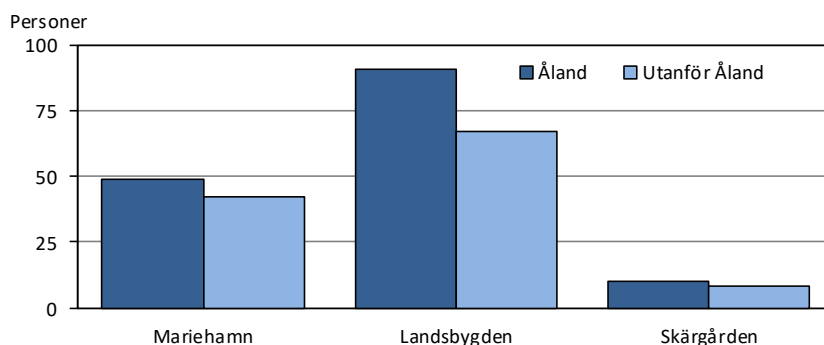
Av barnen som föddes 2019 har 56 procent en mamma som är född på Åland. För 18 procent är mamman från Finland, för 10 procent från Sverige och för 16 procent från något utomnordiskt land. Andelarna motsvarar i stora drag fördelningen på födelseort för kvinnorna i åldrarna 20–44 år. Av länderna utanför Norden är Lettland och Rumänien de vanligaste födelseländerna. En del av de kvinnor som är födda utanför Åland kan vara uppvuxna här eller ha bott här länge, eftersom siffrorna bara visar födelseort. Jämfört med 2018 var mammorna födda på Åland samt i Finland och Sverige något färre, medan de som är födda utanför Norden var flera.

Tabell 9. Födda efter moderns födelseland och ålder 2019

Moderns födelseland	Moderns ålder					
	Totalt	15-24	25-29	30-34	35-39	40-49
Totalt	267	27	70	101	57	12
Åland	150	11	42	60	33	4
Finland	49	6	12	15	12	4
Sverige och övr. Norden	26	4	4	13	4	1
Utom Norden	42	6	12	13	8	3

Källa: ÅSUB Befolkning, Statistikcentralen

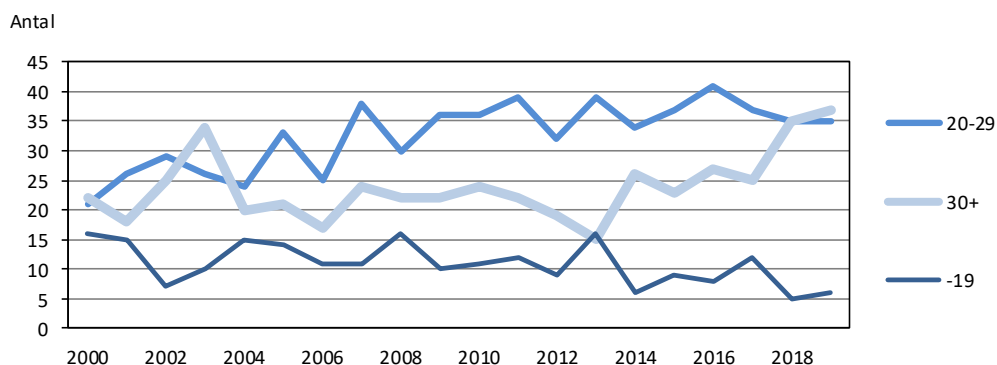
Andelen mammor födda utanför Åland är ungefär lika stor i alla regioner. Det kan noteras att bara en tredjedel av de nyblivna mammorna i Mariehamn är födda i staden. I skärgården är en lika stor del av mammorna själva födda i någon av skärgårdskommunerna

Figur 13. Födda efter region och moderns födelseort 2019

Källa: ÅSUB Befolkning, Statistikcentralen

Flest aborter bland 20–24-åringar

År 2019 utfördes 78 aborter, tre flera än 2018. Antalet ökade bland kvinnor under 25 år och från 35 år och uppåt, men sjönk för 25–29-åringarna. Abortfrekvensen var högst i åldrarna 20–24 år, 39 per 1 000 kvinnor. Antalet aborter var 292 per 1 000 levande födda.

Figur 14. Antal aborter efter kvinnans ålder 2000–2019

Källa: ÅSUB Befolkning, Statistikcentralen

Aborterna har ökat något under 2000-talet. Under de första åren var antalet i genomsnitt drygt 60 per år, men på senare år har nivån varit runt 75 per år. Det är främst i åldersgruppen 20–34 år som ökningen har skett. Bland tonåringar noteras en viss minskning. Dessa förändringar gäller både i absoluta tal och i förhållande till antalet kvinnor i respektive åldersgrupp. Sett över en längre period utförs hälften av aborterna i åldersgruppen 20–29 år och 15 procent i åldrarna under 20.

Tabell 10. Aborter efter kvinnans ålder 2000–2019

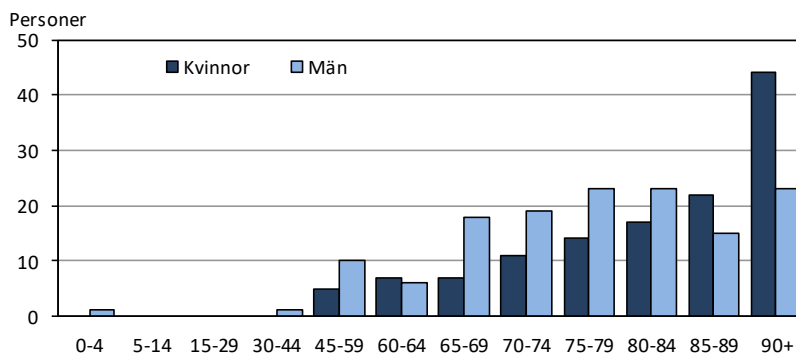
År	Totalt	Kvinnans ålder							Per 1 000 levande födda
		-19	20-24	25-29	30-34	35-39	40-44	45-49	
Antal									
2000	59	16	14	7	11	6	5	-	229
2001	59	15	13	13	6	9	3	-	208
2002	61	7	12	17	14	8	3	-	227
2003	70	10	19	7	14	15	4	1	267
2004	59	15	11	13	6	11	3	-	210
2005	68	14	15	18	5	12	4	-	254
2006	53	11	14	11	7	6	3	1	180
2007	73	11	16	22	11	10	3	-	255
2008	68	16	16	14	12	4	6	-	231
2009	68	10	21	15	11	7	4	-	255
2010	71	11	23	13	14	5	5	-	248
2011	73	12	21	18	14	7	1	-	256
2012	60	9	15	17	7	7	5	-	205
2013	70	16	25	14	8	6	1	-	244
2014	66	6	21	13	16	8	2	-	234
2015	69	9	23	14	12	6	5	-	251
2016	76	8	20	21	13	12	2	-	259
2017	74	12	21	16	9	14	2	-	265
2018	75	5	12	23	21	11	2	1	268
2019	78	6	23	12	20	14	3	-	292
Antal per 1 000 kvinnor i respektive åldersgrupp									
2000	10,0 ¹⁾	22,7 ²⁾	21,4	9,5	11,5	6,6	5,4	-	
2001	10,0 ¹⁾	21,2 ²⁾	20,0	18,2	6,5	9,7	3,2	-	
2002	10,4 ¹⁾	9,7 ²⁾	18,8	23,4	15,9	8,2	3,3	-	
2003	11,9 ¹⁾	13,6 ²⁾	29,8	9,4	16,9	14,7	4,4	1,0	
2004	10,1 ¹⁾	19,8 ²⁾	17,6	17,8	7,4	10,8	3,3	-	
2005	11,7 ¹⁾	17,9 ²⁾	24,4	24,7	6,2	12,1	4,3	-	
2006	9,1 ¹⁾	13,7 ²⁾	22,9	15,1	8,7	6,2	3,1	1,0	
2007	12,5 ¹⁾	13,5 ²⁾	26,6	30,5	13,7	10,8	3,0	-	
2008	11,6 ¹⁾	19,3 ²⁾	26,8	18,9	14,8	4,5	5,7	-	
2009	11,5 ¹⁾	11,9 ²⁾	34,5	19,7	13,6	8,0	3,8	-	
2010	12,0 ¹⁾	12,9 ²⁾	36,7	17,0	17,4	5,7	4,8	-	
2011	12,2 ¹⁾	14,1 ²⁾	31,8	23,8	17,3	8,0	1,0	-	
2012	10,0 ¹⁾	10,7 ²⁾	21,6	22,8	8,7	8,0	5,1	-	
2013	11,6 ¹⁾	19,0 ²⁾	35,6	18,9	9,8	6,9	1,1	-	
2014	11,0 ¹⁾	7,2 ²⁾	30,2	17,5	19,1	9,3	2,1	-	
2015	11,6 ¹⁾	11,5 ²⁾	33,1	18,2	14,1	6,9	5,4	-	
2016	12,8 ¹⁾	10,7 ²⁾	29,8	26,1	15,2	13,8	2,2	-	
2017	12,6 ¹⁾	16,2 ²⁾	32,6	19,4	10,5	16,1	2,2	-	
2018	12,8 ¹⁾	6,8 ²⁾	19,5	27,7	24,1	12,3	2,2	-	
2019	13,3 ¹⁾	8,2 ²⁾	39,2	14,5	22,4	15,2	3,3	-	

1)Uträknat på 15-49 år 2)Uträknat på 15-19 år.

3.2 Avlidna

Av de 266 personer som dog år 2019 var 127 kvinnor och 139 män. Av kvinnorna som avled var 35 procent 90 år eller äldre mot 17 procent av männen. Av kvinnorna var 15 procent under 70 år jämfört med 26 procent av männen.

Figur 15. Avlidna efter ålder och kön 2019



Källa: ÅSUB Befolkning, Statistikcentralen

Allt färre under 50 avlider

Tabell 11 och 12 visar antal avlidna, dels regionvis dels som tidsserier för hela Åland. Antalet avlidna 2019 var något färre än året före och ungefär på samma nivå som 2000-talets genomsnitt.

Tabell 11. Avlidna efter region, ålder och kön 2019

Kön	Region	Totalt	Ålder											
			0-4	5-14	15-29	30-44	45-59	60-64	65-69	70-74	75-79	80-84	85-89	90+
Antal totalt		266	1	-	-	1	15	13	25	30	37	40	37	67
Kön														
Kvinnor		127	-	-	-	-	5	7	7	11	14	17	22	44
Män		139	1	-	-	1	10	6	18	19	23	23	15	23
Region														
Mariehamn		111	-	-	-	1	7	4	9	14	14	15	17	30
Landsbygden		134	1	-	-	-	8	8	15	16	20	19	16	31
Skärgården		21	-	-	-	-	-	1	1	-	3	6	4	6
Procent totalt		100,0	0,4	-	-	0,4	5,6	4,9	9,4	11,3	13,9	15,0	13,9	25,2
Kön														
Kvinnor		100,0	-	-	-	-	3,9	5,5	5,5	8,7	11,0	13,4	17,3	34,6
Män		100,0	0,7	-	-	0,7	7,2	4,3	12,9	13,7	16,5	16,5	10,8	16,5
Region														
Mariehamn		100,0	-	-	-	0,9	6,3	3,6	8,1	12,6	12,6	13,5	15,3	27,0
Landsbygden		100,0	0,7	-	-	-	6,0	6,0	11,2	11,9	14,9	14,2	11,9	23,1
Skärgården		100,0	-	-	-	-	-	4,8	4,8	-	14,3	28,6	19,0	28,6

Källa: ÅSUB Befolkning, Statistikcentralen

Sedan år 2000 har nästan 5 000 personer avlidit, 70 flera kvinnor än män. Det är endast någon enstaka person under 20 år som dör årligen, 2019 var det en. I åldrarna 20–49 har antalet avlidna vanligen varierat mellan 5 och 15 årligen, men tendensen har varit avtagande de senaste decennierna och 2019 var det en ovanligt låg notering, 3 personer. Mera detaljerade uppgifter om dödligheten i olika åldrar finns på ÅSUBs webbplats.

Tabell 12. Avlidna efter ålder och kön 1991–2019

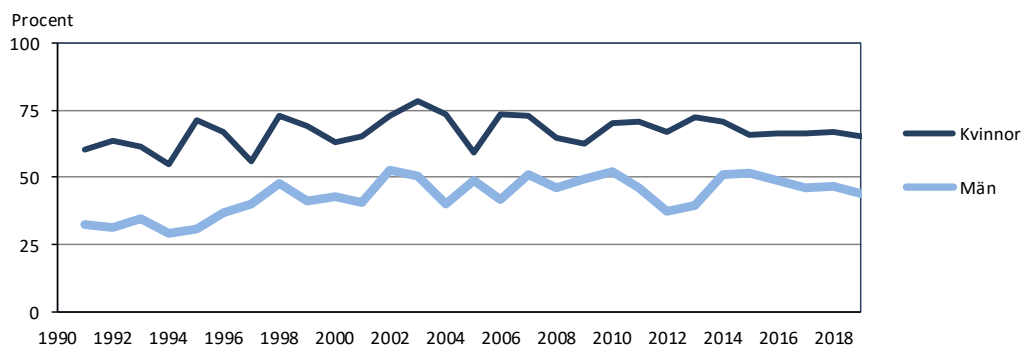
År	Totalt						Kvinnor						Män					
	Totalt	-19	20-49	50-69	70-89	90+	Totalt	-19	20-49	50-69	70-89	90+	Totalt	-19	20-49	50-69	70-89	90+
Antal																		
1991-2000	260	3	14	46	161	37	132	1	4	14	85	27	129	2	10	32	77	9
2001-2010	249	2	9	42	141	55	128	2	4	13	70	40	122	2	5	29	71	15
2011	277	1	4	50	159	63	145	-	-	22	72	51	132	1	4	28	87	12
2012	323	1	14	67	161	80	170	1	3	21	79	66	153	-	11	46	82	14
2013	269	2	5	49	151	62	124	1	-	15	64	44	145	1	5	34	87	18
2014	251	1	9	51	126	64	133	-	4	22	64	43	118	1	5	29	62	21
2015	285	-	6	59	154	66	144	-	1	31	69	43	141	-	5	28	85	23
2016	297	2	16	51	159	69	145	-	7	17	71	50	152	2	9	34	88	19
2017	235	1	8	44	122	60	120	-	3	15	59	43	115	1	5	29	63	17
2018	272	-	9	47	157	59	131	-	4	17	65	45	141	-	5	30	92	14
2019	266	1	3	51	144	67	127	-	-	19	64	44	139	1	3	32	80	23
Procent																		
1991-2000	100,0	1,0	5,3	17,6	61,9	14,1	100,0	1,1	3,3	10,6	64,3	20,8	100,0	1,4	7,4	24,8	59,2	7,2
2001-2010	100,0	0,8	3,6	16,9	56,7	22,0	100,0	1,3	2,9	10,2	54,6	31,1	100,0	1,6	4,3	23,7	58,1	12,2
2011	100,0	0,4	1,4	18,1	57,4	22,7	100,0	-	-	15,2	49,7	35,2	100,0	0,8	3,0	21,2	65,9	9,1
2012	100,0	0,3	4,3	20,7	49,8	24,8	100,0	0,6	1,8	12,4	46,5	38,8	100,0	-	7,2	30,1	53,6	9,2
2013	100,0	0,7	1,9	18,2	56,1	23,0	100,0	0,8	-	12,1	51,6	35,5	100,0	0,7	3,4	23,4	60,0	12,4
2014	100,0	0,4	3,6	20,3	50,2	25,5	100,0	-	3,0	16,5	48,1	32,3	100,0	0,8	4,2	24,6	52,5	17,8
2015	100,0	-	2,1	20,7	54,0	23,2	100,0	-	0,7	21,5	47,9	29,9	100,0	-	3,5	19,9	60,3	16,3
2016	100,0	0,7	5,4	17,2	53,5	23,2	100,0	-	4,8	11,7	49,0	34,5	100,0	1,3	5,9	22,4	57,9	12,5
2017	100,0	0,4	3,4	18,7	51,9	25,5	100,0	-	2,5	12,5	49,2	35,8	100,0	0,9	4,3	25,2	54,8	14,8
2018	100,0	-	3,3	17,3	57,7	21,7	100,0	-	3,1	13,0	49,6	34,4	100,0	-	3,5	21,3	65,2	9,9
2019	100,0	0,4	1,1	19,2	54,1	25,2	100,0	-	-	15,0	50,4	34,6	100,0	0,7	2,2	23,0	57,6	16,5

Not: Siffrorna för tioårsperioderna är årsmedeltal

Källa: ÅSUB Befolkning, Statistikcentralen

Ökande livslängd

Medellivslängden ökar sakta, vilket både *figur 16* och *tabell 13* visar. Till exempel så var andelen av de avlidna kvinnorna som hade uppnått 80 års ålder 64 procent på 1990-talet men steg till 69 procent på 2000-talet. För män är motsvarande siffror 37 och 47 procent.

Figur 16. Andel av de avlidna kvinnorna och männen 1991–2019 som hade fyllt 80 år


Källa: ÅSUB Befolkning, Statistikcentralen

I *tabell 13* presenteras den förväntade livslängden för femårsperioder för att minska inverkan av årliga variationer. Den beräknas utgående från dödligheten i olika åldrar under respektive period. Från början av 2000-talet till perioden med de senast tillgängliga siffrorna, 2014–2018, har den förväntade livslängden ökat med drygt ett år för kvinnor, tre år för män och med två år för befolkningen totalt.

Om dödligheten i olika åldrar skulle vara densamma som under perioden 2014–2018 kunde man vänta sig att de nyfödda flickorna i genomsnitt skulle bli nästan 85 år, medan pojkarna skulle leva i drygt 80 år. De 50-åriga kvinnorna kunde förväntas leva 36 år till medan de 50-åriga männen genomsnittliga återstående livslängd är 32 år.

Tabell 13. Förväntat antal levnadsår efter kön och ålder 2001–2005 och 2014–2018

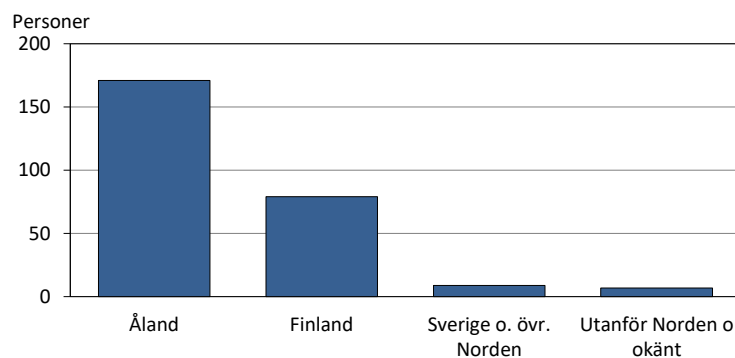
Ålder	2001-2005			2014-2018		
	Båda könen	Kvinnor	Män	Båda könen	Kvinnor	Män
0	80,6	83,6	77,6	82,6	84,7	80,5
15	66,3	69,1	63,4	67,7	69,7	65,8
30	51,7	54,4	48,9	53,1	54,9	51,2
50	32,6	35,2	30,0	34,0	35,7	32,2
65	19,4	21,4	17,1	20,7	22,0	19,3
85	6,1	6,6	5,1	6,6	7,1	5,8

Källa: ÅSUB Befolkning, Statistikcentralen

Mer än var tredje avliden var född utanför Åland

Knappt 65 procent av de avlidna 2019 var födda utanför Åland, 30 procent i Finland och 3 procent vardera i Sverige och utanför Norden. Dessa andelar avspeglar hur inflyttningen från olika håll har utvecklats över tiden.

Figur 17. Avlidna efter födelseort 2019



Flera män än kvinnor dör av våld och olycksfall

Statistiken över dödsorsaker visar att cirkulationsorganens sjukdomar och tumörer tillsammans står för över två tredjedelar av dödsfallen. Andra sjukdomar som inte är obetydliga som dödsorsaker är sjukdomar i andnings- och matsmältningsorganen, sjukdomar i nervsystemet samt mentala rubbningar. Infektionssjukdomar orsakar endast några få dödsfall per år.

Tabell 14. Avlidna efter dödsorsak och kön 2015–2018

Dödsorsaker	Totalt				Kvinnor				Män			
	2015	2016	2017	2018	2015	2016	2017	2018	2015	2016	2017	2018
Antal personer	285	297	237	270	143	144	122	130	142	153	115	140
Infektionssjukd., parasitära sjukd.	3	3	2	5	1	2	2	5	2	1	-	-
Tumörer	81	81	74	87	35	43	38	43	46	38	36	44
Endokrina systemets sjukd.	4	2	1	2	3	1	-	1	1	1	1	1
Mentala rubbningar	3	9	8	6	3	7	6	2	-	2	2	4
Nervsystemets och sinnesorg:s sjukd.	29	33	18	22	22	15	10	15	7	18	8	7
Cirkulationsorg. sjukd.	113	128	100	93	53	68	53	40	60	60	47	53
-därav hjärtsjukdomar	76	85	60	61	32	46	27	30	44	39	33	31
Andningsorganens sjukd.	19	10	6	27	7	2	3	14	12	8	3	13
-därav lunginflammation	5	3	1	4	1	-	1	1	4	3	-	3
Matsmältningsorg. sjukd.	9	7	5	9	6	1	2	4	3	6	3	5
Urogenitalorg. sjukd.	3	1	1	1	2	-	-	1	1	1	1	-
Medfödda missbildningar, m.m.	1	3	1	-	-	-	-	-	1	3	1	-
Olycksfall eller yttre våld	12	16	17	11	4	3	6	2	8	13	11	9
-därav självmord	1	4	3	5	-	-	1	-	1	4	2	5
Övrigt	8	4	4	7	7	2	2	3	1	2	2	4
Per 100 000 personer av medelfolkmängden	984	1 021	807	911	987	988	829	876	982	1 053	785	946
Infektionssjukd., parasitära sjukd.	10	10	7	17	7	14	14	34	14	7	-	-
Tumörer	280	278	252	294	242	295	258	290	318	262	246	297
Endokrina systemets sjukd.	14	7	3	7	21	7	-	7	7	7	7	7
Mentala rubbningar	10	31	27	20	21	48	41	13	-	14	14	27
Nervsystemets och sinnesorg:s sjukd.	100	113	61	74	152	103	68	101	48	124	55	47
Cirkulationsorg. sjukd.	390	440	341	314	366	467	360	269	415	413	321	358
-därav hjärtsjukdomar	263	292	204	206	221	316	184	202	304	268	225	210
Andningsorganens sjukd.	66	34	20	91	48	14	20	94	83	55	20	88
-därav lunginflammation	17	10	3	13	7	-	7	7	28	21	-	20
Matsmältningsorg. sjukd.	31	24	17	30	41	7	14	27	21	41	20	34
Urogenitalorg. sjukd.	10	3	3	3	14	-	-	7	7	7	7	-
Medfödda missbildningar, m.m.	3	10	3	-	-	-	-	-	7	21	7	-
Olycksfall eller yttre våld	41	55	58	37	28	21	41	13	55	89	75	61
-därav självmord	3	14	10	17	-	-	7	-	7	28	14	34
Övrigt	28	14	14	24	48	14	14	20	7	14	14	27

Källa: ÅSUB Befolkning, Statistikcentralen

Tabell 14 visar avlidna efter dödsorsak i absoluta tal och som relationstal per 100 000 invånare för 2015–2018. Uppgifterna för 2019 är inte klara. Tabell 15 visar uppgifter efter kön och ålder 2018. Det förekommer vissa mindre differenser mellan antalet avlidna i dödsorsaksstatistiken och i de uppgifter om befolkningsrörelsen som redovisas tidigare i rapporten.

Cirkulationsorganens sjukdomar är oftast en vanligare dödsorsak för kvinnor än män, men både 2015 och 2018 var undantag. Framförallt förekommer de hos äldre kvinnor, medan de är något vanligare också längre ner i åldrarna hos männen. Sett på längre sikt har tumörer varit en vanligare dödsorsak för män men de årliga variationerna är stora, och de två senaste åren har skillnaderna mellan könen varit små. Olycksfall och våld, inklusive självmord, orsakar flera dödsfall bland män. År 2018 var tumörer den vanligaste dödsorsaken bland 45–74-åringar och sjukdomar i cirkulationsorganen i åldrarna 75 och över.

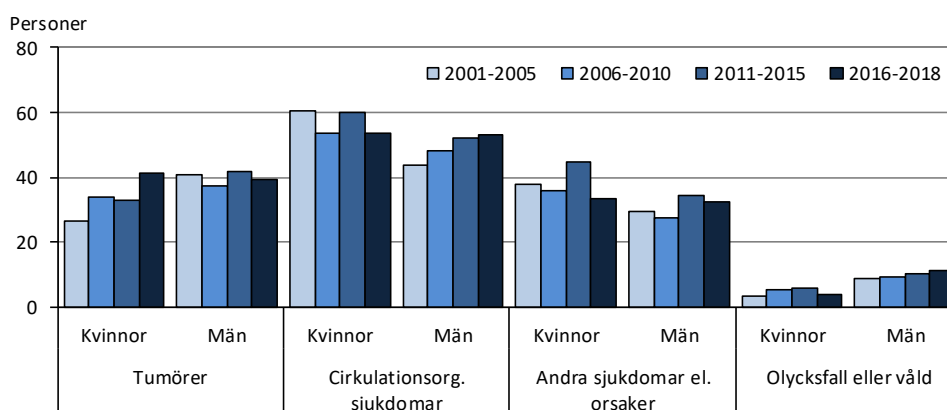
Tabell 15. Avlidna efter dödsorsak, ålder och kön 2018

Dödsorsaker	Ålder							
	Totalt	0-14	15-24	25-44	45-64	65-74	75-84	85+
Antal personer totalt	270	-	1	7	26	48	84	104
Tumörer	87	-	1	3	13	29	26	15
Nervsystemets och sinnesorg:s sjukd.	22	-	-	1	1	3	2	15
Cirkulationsorg. sjukd.	93	-	-	-	6	6	32	49
-därav hjärtsjukdomar	61	-	-	-	5	1	18	37
Andningsorganens sjukd.	27	-	-	-	1	5	10	11
Olycksfall eller yttre våld	11	-	-	3	2	3	2	1
-därav självmord	5	-	-	3	-	2	-	-
Övrigt	30	-	-	-	3	2	12	13
Kvinnor	130	-	1	3	7	20	31	68
Tumörer	43	-	1	2	6	15	11	8
Nervsystemets och sinnesorg:s sjukd.	15	-	-	1	-	1	2	11
Cirkulationsorg. sjukd.	40	-	-	-	1	2	8	29
-därav hjärtsjukdomar	30	-	-	-	1	-	5	24
Andningsorganens sjukd.	14	-	-	-	-	2	4	8
Olycksfall eller yttre våld	2	-	-	-	-	-	2	-
-därav självmord	-	-	-	-	-	-	-	-
Övrigt	16	-	-	-	-	-	4	12
Män	140	-	-	4	19	28	53	36
Tumörer	44	-	-	1	7	14	15	7
Nervsystemets och sinnesorg:s sjukd.	7	-	-	-	1	2	-	4
Cirkulationsorg. sjukd.	53	-	-	-	5	4	24	20
-därav hjärtsjukdomar	31	-	-	-	4	1	13	13
Andningsorganens sjukd.	13	-	-	-	1	3	6	3
Olycksfall eller yttre våld	9	-	-	3	2	3	-	1
-därav självmord	5	-	-	3	-	2	-	-
Övrigt	14	-	-	-	3	2	8	1

Källa: ÅSUB Befolkning, Statistikcentralen

I figur 18 jämförs tre femårsperioder samt treårsperioden 2016–2018. Man bör beakta att ovanligt många personer dog 2012 och 2016, vilket bidrar till att höja siffrorna för ett flertal dödsorsaker.

Figur 18. Dödsorsaker efter kön, årsmedeltal 2001–2005, 2006–2010, 2011–2015 och 2016–2018

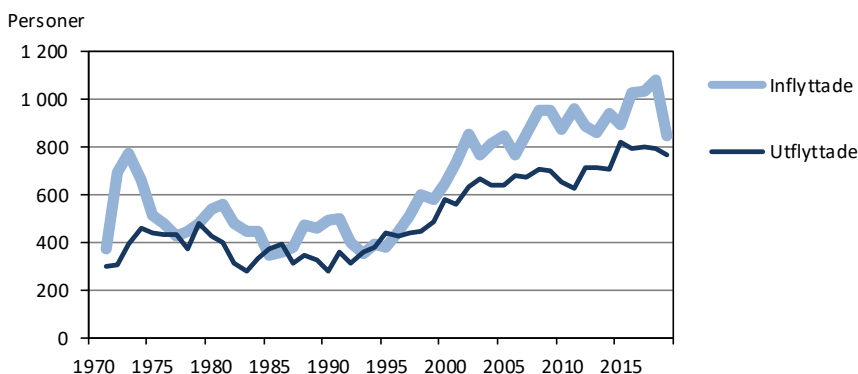


Källa: ÅSUB Befolkning, Statistikcentralen

3.3 Flyttningsrörelsen

Inflyttningen 2019 var 847 personer vilket är 230 färre än 2018. Utflyttningen minskade med 25 och blev 764 personer. Flera kvinnor än män flyttade in, men bland utflyttarna var männen i majoritet. Flyttningsens volym och sammansättning 1971–2019 framgår av *tabell 16*.

Figur 19. In- och utflyttade 1971–2019

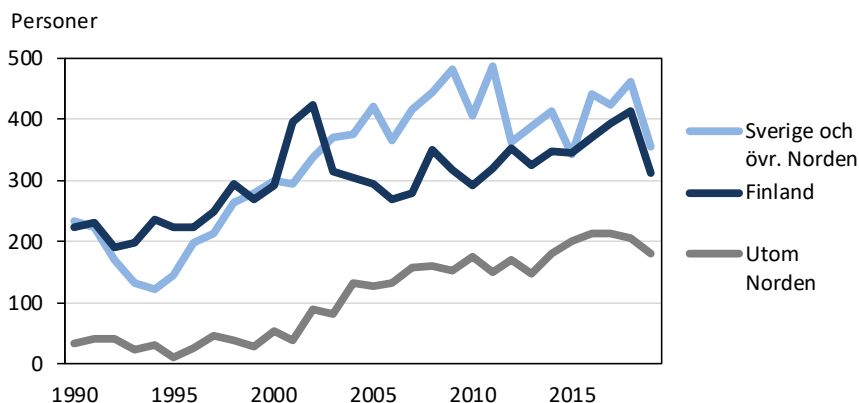


Källa: ÅSUB Befolkning, Statistikcentralen

Hundra färre inflyttade från både Finland och Sverige

Av de inflyttade 2019 kom drygt 310 från Finland, vilket är ett 100 färre än året före och 37 procent av de inflyttade. Från Sverige och övriga Norden flyttade drygt 350 personer in, också det en minskning med ett hundratal och 42 procent av samtliga. Minskningen gäller både personer som är födda i Sverige och återflyttande ålänningar. Från utomnordiska länder flyttade närmare 180 personer till Åland 2019, vilket var ett trettiotal färre än året före. De utgjorde 21 procent av alla inflyttade. Av de inflyttade från Sverige är var tredje en återflyttande ålänning, av de flyttande från Finland var femte och av de som kom från utomnordiska länder knappt var tionde.

Figur 20. Inflyttning efter utflyttningsland 1990–2019



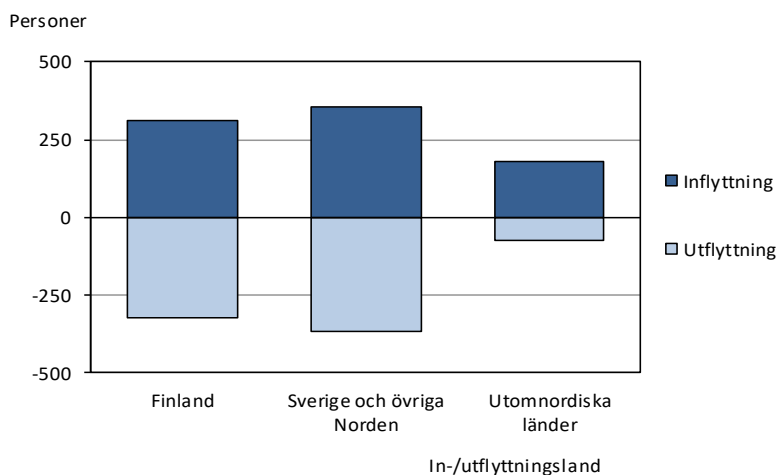
Källa: ÅSUB Befolkning, Statistikcentralen

Utflyttningen till Finland och utomnordiska länder var något mindre än 2018, medan lika många flyttade till Sverige och övriga Norden. Av de utflyttade till Sverige var över hälften födda på Åland och en tredjedel födda i Sverige.

Flyttningsunderskott mot Finland första gången sedan 1956

Flyttningsnettot gentemot Finland som 2018 var plus 70 personer blev nu minus 10 personer, eftersom utflyttningen var större än inflyttningen för första gången sedan 1956. Migrationen i förhållande till Sverige och övriga Norden gav ett underskott på 14 personer efter att ha gett ett överskott på nästan 100 personer 2018. Det utomnordiska överskottet var närmare 110 personer, något mindre än 2018.

Figur 21. Flyttning till och från Åland 2019



Källa: ÅSUB Befolkning, Statistikcentralen

Tabell 16. Flyttningsrörelsen 1971–2019

In-/utflyttnings-land	Årsmedeltal				2011	2012	2013	2014	2015	2016	2017	2018	2019
	1971-1980	1981-1990	1991-2000	2001-2010									
Antal													
Inflyttning totalt	536	442	479	840	955	885	861	939	889	1 024	1 030	1 080	847
Finland	339	226	241	324	320	353	324	347	345	370	392	412	313
Sverige, övr. Norden	181	196	204	391	486	363	389	412	343	442	424	462	355
Övr. länder	16	20	33	125	149	169	148	180	201	212	214	206	179
Utflyttning totalt	402	333	420	654	622	708	714	702	815	790	796	789	764
Finland	196	159	165	243	247	252	277	269	340	311	345	342	323
Sverige, övr. Norden	201	165	234	381	345	382	380	384	388	426	392	366	369
Övr. länder	5	9	20	31	30	74	57	49	87	53	59	81	72
Flyttningsnetto	135	108	59	186	333	177	147	237	74	234	234	291	83
Finland	144	67	76	82	73	101	47	78	5	59	47	70	-10
Sverige, övr. Norden	-21	31	-30	10	141	-19	9	28	-45	16	32	96	-14
Övr. länder	12	11	13	94	119	95	91	131	114	159	155	125	107
Procent													
Inflyttning													
Finland	63,2	51,2	50,4	38,6	33,5	39,9	37,6	37,0	38,8	36,1	38,1	38,1	37,0
Sverige, övr. Norden	33,7	44,3	42,7	46,5	50,9	41,0	45,2	43,9	38,6	43,2	41,2	42,8	41,9
Övr. länder	3,0	4,5	6,9	14,9	15,6	19,1	17,2	19,2	22,6	20,7	20,8	19,1	21,1
Utflyttning													
Finland	48,7	47,7	39,3	37,1	39,7	35,6	38,8	38,3	41,7	39,4	43,3	43,3	42,3
Sverige, övr. Norden	50,1	49,5	55,9	58,2	55,5	54,0	53,2	54,7	47,6	53,9	49,2	46,4	48,3
Övr. länder	1,2	2,8	4,8	4,7	4,8	10,5	8,0	7,0	10,7	6,7	7,4	10,3	9,4

Källa: ÅSUB Befolkning, Statistikcentralen

Inflyttning från 44 länder

De nästan 850 personer som flyttade till Åland kom från 44 olika länder varav 18 utomeuropeiska. Förutom från Finland och Sverige som dominerar inflyttningen, kom det flest personer från Rumänien, 24 personer. Ett tiotal personer flyttade in från vardera Lettland, Ukraina, Malta, Storbritannien, Filippinerna, Thailand, Vietnam och USA. Av inflyttningen kom 79 procent från nordiska länder, 13 procent från övriga Europa och 8 procent från andra världsdelar. Av flyttningen från Europa utom Norden kom över hälften från länder som har blivit EU-medlemmar 2004 eller senare och en fjärdedel från gamla EU-länder.

Tabell 17. In- och utflyttning efter flyttningsland 2019

Land	Inflyttning	Utflyttning	Netto	Land	Inflyttning	Utflyttning	Netto
Totalt	847	764	83				
Norden	668	692	-24	Asien	37	5	32
Finland	313	323	-10	Filippinerna	13	1	12
Sverige	341	359	-18	Indien	2	-	2
Danmark	7	1	6	Irak	1	-	1
Island	3	-	3	Malaysia	1	-	1
Norge	4	9	-5	Pakistan	1	-	1
				Thailand	10	3	7
Övriga Europa	113	52	61	Turkiet	1	1	-
Bosnien och Hercegovina	1	-	1	Vietnam	8	-	8
Bulgarien	1	-	1				
Cypern	1	3	-2	Afrika	5	1	4
Estland	6	5	1	Kenya	1	-	1
Gibraltar	-	4	-4	Marocko	2	-	2
Grekland	6	1	5	Nigeria	1	-	1
Irland	-	1	-1	Somalia	-	1	-1
Italien	-	1	-1	Tanzania	1	-	1
Kroatien	3	3	-				
Lettland	11	2	9	Amerika	19	9	10
Litauen	1	3	-2	Dominikanska rep.	1	-	1
Malta	9	-	9	Kanada	5	-	5
Nederländerna	2	1	1	Mexiko	1	-	1
Polen	-	2	-2	USA	12	9	3
Portugal	5	1	4				
Rumänien	24	5	19	Oceanien	4	3	1
Ryssland	4	-	4	Australien	3	3	-
Schweiz	1	1	-	Nya Zeeland	1	-	1
Serbien	3	1	2				
Slovakien	6	-	6	Okänt	1	2	-1
Spanien	4	1	3				
Storbritannien	8	8	-	EU28 utom Norden	90	41	49
Tyskland	3	4	-1				
Ukraina	11	5	6				
Vitryssland	3	-	3				

Källa: ÅSUB Befolkning, Statistikcentralen

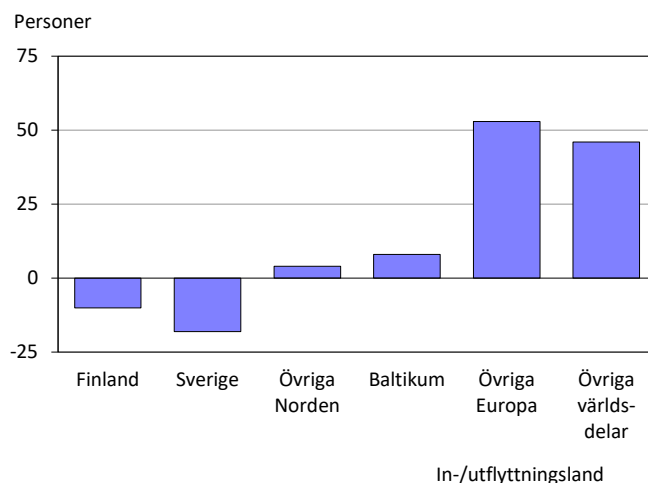
Nio av tio utflyttade väljer ett nordiskt land

Utflyttningen på drygt 760 personer gick till 29 olika länder, varav 6 utomeuropeiska. Av utflyttningen gick 90 procent till Norden, 7 procent till övriga Europa och 2 procent till icke-europeiska länder. Personer födda på Åland stod för 55 procent av flyttningen till Sverige, knappt 30 procent av flyttningen till Finland och 20 procent av flyttningen till utomnordiska länder.

Rumänien gav det största flyttningsöverskottet

Åland hade ett överskott i flyttningsrörelsen i förhållande till 33 olika länder, men i de flesta fall var överskottet bara en eller några få personer. Eftersom flyttningen på Finland och Sverige gav ett underskott, blev det Rumänien som gav det största överskottet, 19 personer. I förhållande till Europa utanför Norden blev överskottet sammanlagt drygt 60 personer och gentemot övriga världsdelar närmare 50.

Figur 22. Flyttningsnetto för Åland efter flyttningsland 2019



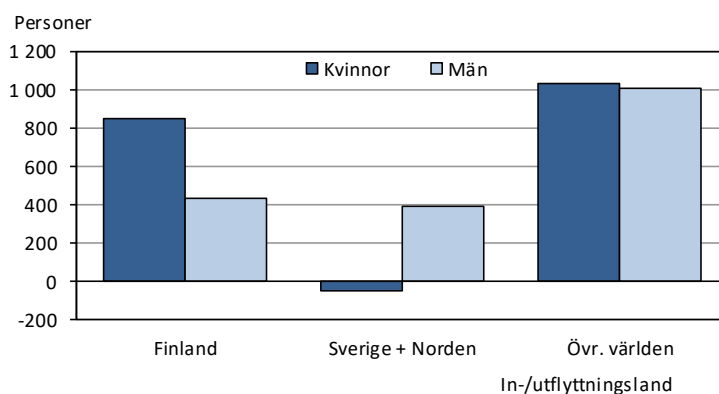
Källa: ÅSUB Befolkning, Statistikcentralen

Flyttningen gentemot Sverige har gett ett överskott av män

Under perioden 2001–2019 har flyttningsrörelsen gett ett samlat överskott på närmare 3 700 personer, i stort sett lika många kvinnor som män. I förhållande till Finland har det blivit ett betydligt större netto av kvinnor än män.

Flyttningen gentemot Sverige och övriga Norden har gett ett överskott av män men ett litet underskott av kvinnor. Flyttningen mellan Åland och utomnordiska länder har bidragit med ett lika stort nettotillskott för båda könen.

Figur 23. Flyttningsnetto efter kön 2001–2019

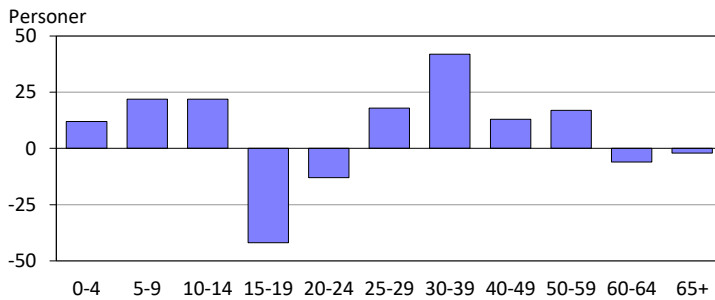


Källa: ÅSUB Befolkning, Statistikcentralen

Flyttningsunderskott för ungdomar och personer över 60

Flyttningen år 2019 gav Åland ett nettotillskott i de flesta åldrar. I åldersgrupperna 15–24 var dock utflyttningen större än inflyttningen, och även för de 60 år fyllda blev det ett litet minus.

Figur 24. Nettoflyttning efter ålder 2019



Källa: ÅSUB Befolkning, Statistikcentralen

Såväl in- som utflyttningen var störst i åldern 20–29 år, vilket delvis kan bero på att många skriver sig på studieorten. Av de 850 inflyttarna var 180 under 20 år, drygt 320 var 20–29 år och närmare 350 var 30 eller äldre. Jämfört med 2018 minskade flyttningsöverskottet främst i åldrarna 0–9 samt 30–49 år.

Tabell 18. In- och utflyttning efter ålder och flyttningsland 2019

Åldersgrupp	Flyttning från/till					Procent av totala flyttningen
	Totalt	Finland	Sverige	Övriga Norden	Övriga länder	
Inflyttning	847	313	341	14	179	100,0
0-9	87	11	42	1	33	10,3
10-19	90	38	32	2	18	10,6
20-29	324	153	122	3	46	38,3
30-39	146	38	66	3	39	17,2
40-49	83	23	31	2	27	9,8
50-59	65	26	26	3	10	7,7
60-69	23	12	10	-	1	2,7
70+	29	12	12	-	5	3,4
Utflyttning	764	323	359	10	72	100,0
0-9	53	26	19	-	8	6,9
10-19	110	37	68	-	5	14,4
20-29	319	142	151	2	24	41,8
30-39	104	46	39	1	18	13,6
40-49	70	26	35	4	5	9,2
50-59	48	18	27	1	2	6,3
60-69	34	17	10	1	6	4,5
70+	26	11	10	1	4	3,4
Nettoflyttning	83	-10	-18	4	107	100,0
0-9	34	-15	23	1	25	41,0
10-19	-20	1	-36	2	13	-24,1
20-29	5	11	-29	1	22	6,0
30-39	42	-8	27	2	21	50,6
40-49	13	-3	-4	-2	22	15,7
50-59	17	8	-1	2	8	20,5
60-69	-11	-5	-	-1	-5	-13,3
70+	3	1	2	-1	1	3,6

Källa: ÅSUB Befolkning, Statistikcentralen

Över hälften av inflyttningen gick till Mariehamn

Mariehamn tog emot över hälften av inflyttningen till Åland, landsbygden knappt 40 procent och skärgården 7 procent. Inflyttarna från utomnordiska länder var relativt sett viktigare på landsbygden än i övriga regioner. På landsbygden var de inflyttade från Sverige flest medan flyttande från Finland var något vanligare i Mariehamn och skärgården.

Tabell 19. Flyttningsrörelsen i kommunerna 2019

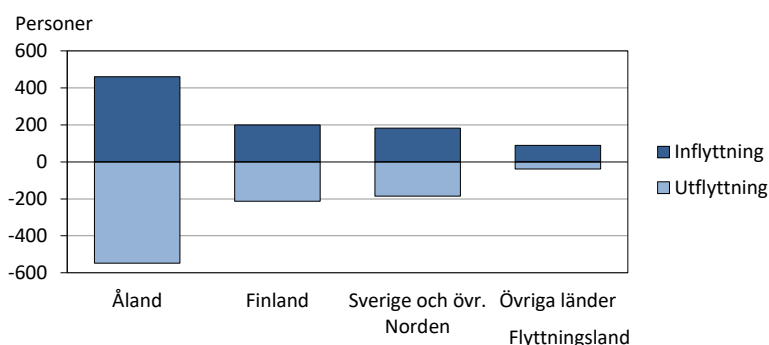
Kommun	Inflyttning från					Utflyttning till					Nettoflyttning				
	Tot.	Åland	Fin-land	Sve. + övr. Nord.	Övr. värld.	Tot.	Åland	Fin-land	Sve. + övr. Nord.	Övr. värld.	Tot.	Åland	Fin-land	Sve. + övr. Nord.	Övr. värld.
Brändö	30	8	15	5	2	32	12	15	5	-	-2	-4	-	-	2
Eckerö	57	40	4	10	3	66	41	5	18	2	-9	-1	-1	-8	1
Finström	152	114	9	23	6	151	119	7	20	5	1	-5	2	3	1
Föglö	30	18	5	5	2	32	24	3	4	1	-2	-6	2	1	1
Geta	34	16	1	6	11	50	37	1	9	3	-16	-21	-	-3	8
Hammarland	112	70	18	16	8	108	74	9	23	2	4	-4	9	-7	6
Jomala	459	356	30	46	27	302	216	33	48	5	157	140	-3	-2	22
Kumlinge	9	4	2	1	2	12	7	2	2	1	-3	-3	-	-1	1
Kökar	8	4	4	-	-	9	6	3	-	-	-1	-2	1	-	-
Lemland	190	137	6	35	12	165	134	11	16	4	25	3	-5	19	8
Lumparland	19	17	1	1	-	28	21	1	6	-	-9	-4	-	-5	-
Saltvik	113	83	10	12	8	117	78	12	20	7	-4	5	-2	-8	1
Sottunga	7	5	1	-	1	8	4	2	-	2	-1	1	-1	-	-1
Sund	69	44	7	11	7	69	54	5	9	1	-	-10	2	2	6
Vårdö	20	17	-	2	1	23	18	1	3	1	-3	-1	-1	-1	-
Mariehamn	931	460	200	182	89	985	548	213	186	38	-54	-88	-13	-4	51
Landskomm.	1 309	933	113	173	90	1 172	845	110	183	34	137	88	3	-10	56
-Landsbygden	1 205	877	86	160	82	1 056	774	84	169	29	149	103	2	-9	53
-Skärgården	104	56	27	13	8	116	71	26	14	5	-12	-15	1	-1	3
Åland	2 240	1 393	313	355	179	2 157	1 393	323	369	72	83	-	-10	-14	107

Not: Siffrorna för regionerna och hela Åland innehåller flyttning inom regionerna respektive inom Åland
 Källa: ÅSUB Befolkning, Statistikcentralen

Mariehamn hade flyttningsöverskott i förhållande till utomnordiska länder

Mariehamn fick ta emot 460 inflyttade från andra åländska kommuner, 200 från Finland, drygt 180 från Sverige och övriga Norden samt närmare 90 från utomnordiska länder.

Figur 25. Flyttningen till och från Mariehamn 2019



Källa: ÅSUB Befolkning, Statistikcentralen

Nettot mot övriga Åland blev negativt, medan flyttningen i förhållande till omvärlden gav ett plus tack vare ett överskott i förhållande till utomnordiska länder. Slutsaldot för stadens del blev ett flyttningsunderskott på 54 personer.

Tabell 20 visar den interna åländska flyttningen för de enskilda kommunerna och tabell 21 flyttningen mellan regionerna. I den senare tabellen är flyttningen mellan olika kommuner i samma region eliminerad. Mariehamn gjorde en nettovinst på 3 personer från skärgården men förlorade 90 till landsbygden. Landsbygden hade i sin tur ett överskott på drygt tio personer gentemot skärgården och blev därmed vinnaren i flyttningsrörelsen mellan regionerna.

Totalt flyttade nästan 1 400 personer mellan de åländska kommunerna. Tillsammans med de 2 000 som bytte bostad inom kommunen var det således 3 400 personer som flyttade inom Åland.

Tabell 20. Flyttning inom Åland 2019

In-/ut- flyttnings- kommun	Inflyttning från				Utflyttning till				Nettoflyttning			
	Totalt	Marie- hamn	Lands- bygden	Skär- gården	Totalt	Marie- hamn	Lands- bygden	Skär- gården	Totalt	Marie- hamn	Lands- bygden	Skär- gården
Brändö	8	5	-	3	12	9	1	2	-4	-4	-1	1
Eckerö	40	21	19	-	41	23	16	2	-1	-2	3	-2
Finström	114	59	53	2	119	62	56	1	-5	-3	-3	1
Föglö	18	10	8	-	24	12	9	3	-6	-2	-1	-3
Geta	16	6	10	-	37	8	28	1	-21	-2	-18	-1
Hammarland	70	41	26	3	74	37	37	-	-4	4	-11	3
Jomala	356	278	73	5	216	136	74	6	140	142	-1	-1
Kumlinge	4	1	-	3	7	1	5	1	-3	-	-5	2
Kökar	4	2	2	-	6	5	1	-	-2	-3	1	-
Lemland	137	59	68	10	134	85	45	4	3	-26	23	6
Lumparland	17	7	4	6	21	11	7	3	-4	-4	-3	3
Saltvik	83	26	54	3	78	39	39	-	5	-13	15	3
Sottunga	5	2	3	-	4	3	1	-	1	-1	2	-
Sund	44	21	21	2	54	26	26	2	-10	-5	-5	-
Vårdö	17	10	6	1	18	3	14	1	-1	7	-8	-
Mariehamn	460	.	427	33	548	.	518	30	-88	.	-91	3
Åland	1 393	548	774	71	1 393	460	877	56	-	88	-103	15

Not: Siffrorna för hela Åland innehåller flyttning inom regionerna respektive inom Åland

Källa: ÅSUB Befolkning, Statistikcentralen

Tabell 21. Flyttning mellan regionerna 2019

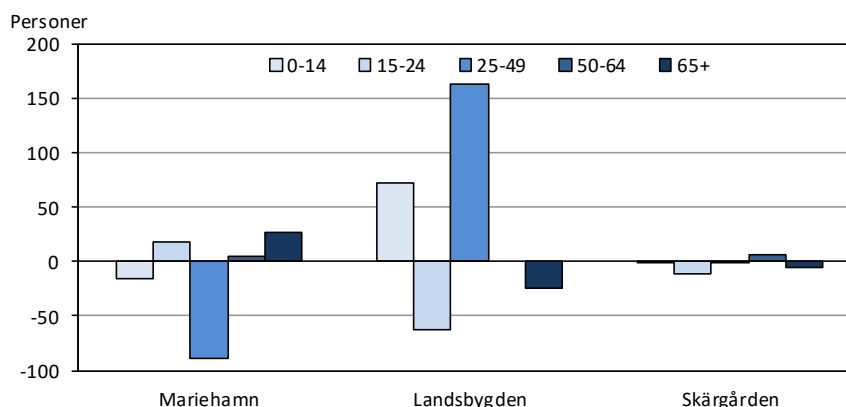
Utflyttnings- region	Inflyttningsregion			
	Marie- hamn	Lands- bygden	Skär- gården	Åland
Mariehamn	.	518	30	548
Landsbygden	427	.	19	446
Skärgården	33	31	.	64
Åland	460	549	49	.

Källa: ÅSUB Befolkning, Statistikcentralen

Landsbygden hade flyttningsunderskott för ungdomar och pensionärer

Siffror om flyttningsrörelsen efter ålder på kommun- och regionnivå finns i figur 26 och tabell 22. Mariehamn fick ett överskott av flyttningen för ungdomar och personer som fyllt 65 men underskott för personer under 15 och i åldrarna 25–49. Landsbygden uppvisar ett rakt motsatt mönster. Skärgården hade främst ett underskott för ungdomar men ganska små nettoresultat för övriga åldersgrupper.

Figur 26. Nettoflyttning efter region och ålder 2019



Källa: ÅSUB Befolkning, Statistikcentralen

Jomala fick störst nettotillskott av personer i arbetsför ålder

Av de enskilda kommunerna hade sju ett flyttningsöverskott av 0–14-åringar men bara tre när det gäller 15–24-åringar. I det första fallet fick Jomala det största nettotillskottet och i det andra fallet Mariehamn. När det gäller gruppen 25–64 år hade åtta kommuner överskott, och även här låg Jomala främst. Det största flyttningsöverskottet av pensionärer hade Mariehamn, men också tre andra kommuner fick ett litet tillskott i denna åldersgrupp.

Tabell 22. Flyttning efter kommun och ålder 2019

Kommun	Inflyttade					Utflyttade					Nettoflyttning				
	Tot.	0-14	15-24	25-64	65+	Tot.	0-14	15-24	25-64	65+	Tot.	0-14	15-24	25-64	65+
Brändö	30	3	5	20	2	32	4	4	22	2	-2	-1	1	-2	-
Eckerö	57	8	13	34	2	66	9	20	29	8	-9	-1	-7	5	-6
Finström	152	27	38	78	9	151	17	42	85	7	1	10	-4	-7	2
Föglö	30	4	4	18	4	32	2	12	13	5	-2	2	-8	5	-1
Geta	34	10	7	17	-	50	7	15	20	8	-16	3	-8	-3	-8
Hammarland	112	11	26	66	9	108	16	28	54	10	4	-5	-2	12	-1
Jomala	459	73	94	277	15	302	29	104	154	15	157	44	-10	123	-
Kumlinge	9	1	2	6	-	12	4	1	6	1	-3	-3	1	-	-1
Kökar	8	-	2	6	-	9	-	2	3	4	-1	-	-	3	-4
Lemland	190	46	43	89	12	165	23	65	61	16	25	23	-22	28	-4
Lumparland	19	4	6	7	2	28	10	6	12	-	-9	-6	-	-5	2
Saltvik	113	21	29	60	3	117	17	32	60	8	-4	4	-3	-	-5
Sottunga	7	-	1	6	-	8	1	2	5	-	-1	-1	-1	1	-
Sund	69	11	14	42	2	69	11	20	32	6	-	-	-6	10	-4
Vårdö	20	7	2	9	2	23	5	6	11	1	-3	2	-4	-2	1
Mariehamn	931	111	291	462	67	985	126	273	546	40	-54	-15	18	-84	27
Landskomm.	1 309	226	286	735	62	1 172	155	359	567	91	137	71	-73	168	-29
-Landsbygden	1 205	211	270	670	54	1 056	139	332	507	78	149	72	-62	163	-24
-Skärgården	104	15	16	65	8	116	16	27	60	13	-12	-1	-11	5	-5
Åland	2 240	337	577	1 197	129	2 157	281	632	1 113	131	83	56	-55	84	-2

Not: Siffrorna för regionerna och hela Åland innehåller flyttning inom regionerna respektive inom Åland

Källa: ÅSUB Befolkning, Statistikcentralen

4. Befolkningsstrukturen

Ålands folkmängd var 29 884 personer den 31 december 2019, varav 15 005 kvinnor och 14 879 män. I de flesta kommuner fanns det flera män än kvinnor. Bara i Mariehamn och Finström var kvinnorna i majoritet.

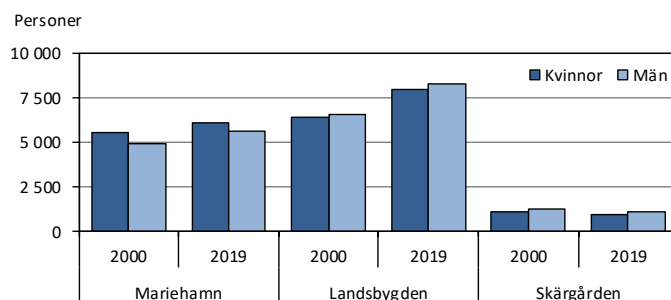
Tabell 23. Kommunernas befolkning efter kön 31.12.2019

Kommun	Antal			Procent	
	Totalt	Kvinnor	Män	Kvinnor	Män
Brändö	445	208	237	46,7	53,3
Eckerö	952	454	498	47,7	52,3
Finström	2 593	1 299	1 294	50,1	49,9
Föglö	531	254	277	47,8	52,2
Geta	496	246	250	49,6	50,4
Hammarland	1 583	769	814	48,6	51,4
Jomala	5 233	2 567	2 666	49,1	50,9
Kumlinge	314	144	170	45,9	54,1
Kökar	232	107	125	46,1	53,9
Lemland	2 053	1 024	1 029	49,9	50,1
Lumparland	366	171	195	46,7	53,3
Saltvik	1 849	913	936	49,4	50,6
Sottunga	88	39	49	44,3	55,7
Sund	1 023	491	532	48,0	52,0
Vårdö	447	223	224	49,9	50,1
Mariehamn	11 679	6 096	5 583	52,2	47,8
Landskomm.	18 205	8 909	9 296	48,9	51,1
-Landsbygden	16 148	7 934	8 214	49,1	50,9
-Skärgården	2 057	975	1 082	47,4	52,6
Åland	29 884	15 005	14 879	50,2	49,8

Källa: ÅSUB Befolkning, Befolkningsregistercentralen

Från år 2000 har landsbygden ökat med 3 200 invånare och staden med 1 200 medan skärgården har minskat med 290. Alla landsbygdskommuner utom Lumparland har vuxit, men Jomala står för över hälften av ökningen. Kvinnoöverskottet i staden har sjunkit, medan landsbygden och skärgården har fått större flertal av män.

Figur 27. Invånare efter region och kön 2000 och 2019



Källa: ÅSUB Befolkning, Befolkningsregistercentralen

4.1 Ålder

De största årskullarna i befolkningen är de som är födda från slutet av 1940-talet fram till 1980-talet, d.v.s. personer från 30-årsåldern är upp till tidig pensionsålder. Det råder kvinnoöverskott från 45-årsåldern och uppåt, medan männen är i majoritet i den yngre delen av befolkningen.

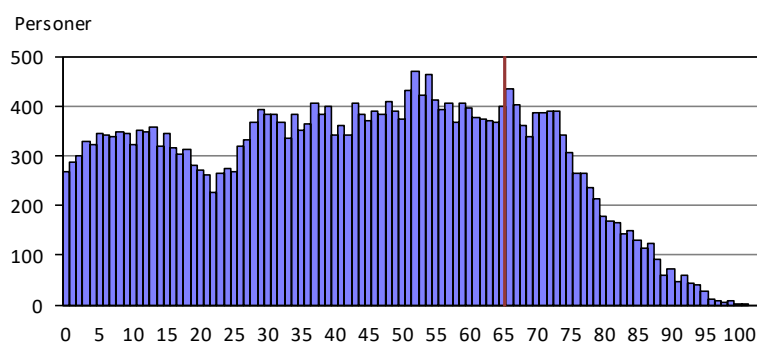
Tabell 24. Befolkning efter ålder och kön 31.12.2019

Ålder	Antal				
	Totalt	Kvinnor	Män	Kvinnor	Män
Totalt	29 884	15 005	14 879	50,2	49,8
0-4	1 514	732	782	48,3	51,7
5-9	1 726	861	865	49,9	50,1
10-14	1 702	813	889	47,8	52,2
15-19	1 561	738	823	47,3	52,7
20-24	1 300	579	721	44,5	55,5
25-29	1 685	821	864	48,7	51,3
30-34	1 858	898	960	48,3	51,7
35-39	1 911	940	971	49,2	50,8
40-44	1 841	907	934	49,3	50,7
45-49	1 949	979	970	50,2	49,8
50-54	2 168	1 096	1 072	50,6	49,4
55-59	1 990	1 025	965	51,5	48,5
60-64	1 893	1 011	882	53,4	46,6
65-69	1 945	1 021	924	52,5	47,5
70-74	1 899	962	937	50,7	49,3
75-79	1 288	625	663	48,5	51,5
80-84	811	470	341	58,0	42,0
85-89	518	303	215	58,5	41,5
90-94	260	177	83	68,1	31,9
95+	65	47	18	72,3	27,7

Källa: ÅSUB Befolkning, Befolkningsregistercentralen

I *figur 28* som visar befolkningen per ettårsgrupp ser man att de flesta årskullar som uppnår pensionsåldern de närmaste åren kommer att omfatta 350–400 personer.

Figur 28. Befolkning efter ålder 2019

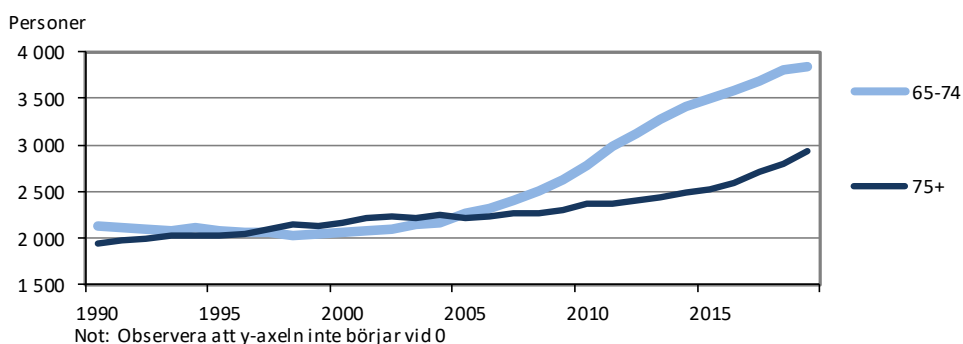


Källa: ÅSUB Befolkning, Befolkningsregistercentralen

Ökningen av personer som fyllt 75 tar fart

Under 2000-talet har antalet 50–64-åringar blivit 1 100 flera. Ökningen har dock upphört i och med att de stora efterkrigskullarna undan för undan uppnår pensionsålder. I stället ökar de som är 65 år eller äldre i snabb takt. Sedan år 2000 har de blivit närmare 2 600 flera. De är nu 23 procent av befolkningen mot drygt 16 procent 1990 och 2000. Hittills har främst de yngre pensionärerna ökat kraftigt, men nu har tillväxten börjat förskjutas till de som har fyllt 75. Denna åldersgrupp ökade med nästan 140 personer under året.

Figur 29. Befolkning som har fyllt 65 år 1990–2019



Källa: ÅSUB Befolkning, Befolkningsregistercentralen

Antalet barn och unga i olika åldrar har varierat över åren när de stora årskullarna från "baby-boomen" 1988–1995 har vuxit upp. Totalantalet har ökat något, men andelen unga i befolkningen har sjunkit i och med den stora tillväxten högre upp i åldrarna. År 1990 var 39 procent av befolkningen under 30 år mot 32 procent nu.

Tabell 25. Befolkningen efter ålder 1990–2019

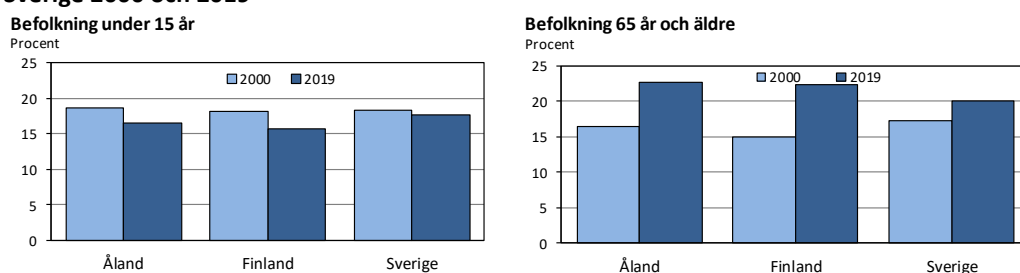
År	Åldersgrupp											
	Totalt	0-14	15-64	65+	0-6	7-15	16-29	30-49	50-64	65-74	75-84	85+
Antal												
1990	24 604	4 487	16 046	4 071	2 202	2 586	4 829	7 440	3 476	2 137	1 527	407
2000	25 776	4 791	16 761	4 224	2 098	2 990	4 034	7 475	4 955	2 068	1 514	642
2010	28 007	4 582	18 280	5 145	2 097	2 861	4 326	7 482	6 096	2 776	1 635	734
2015	28 983	4 691	18 269	6 023	2 117	2 880	4 477	7 466	6 020	3 499	1 774	750
2016	29 214	4 779	18 266	6 169	2 184	2 913	4 430	7 470	6 048	3 583	1 841	745
2017	29 489	4 842	18 246	6 401	2 204	2 942	4 411	7 430	6 101	3 683	1 929	789
2018	29 789	4 953	18 216	6 620	2 248	3 029	4 296	7 497	6 099	3 815	1 995	810
2019	29 884	4 942	18 156	6 786	2 204	3 083	4 201	7 559	6 051	3 844	2 099	843
Procent												
1990	100,0	18,2	65,2	16,5	8,9	10,5	19,6	30,2	14,1	8,7	6,2	1,7
2000	100,0	18,6	65,0	16,4	8,1	11,6	15,7	29,0	19,2	8,0	5,9	2,5
2010	100,0	16,4	65,3	18,4	7,5	10,2	15,4	26,7	21,8	9,9	5,8	2,6
2015	100,0	16,2	63,0	20,8	7,3	9,9	15,4	25,8	20,8	12,1	6,1	2,6
2016	100,0	16,4	62,5	21,1	7,5	10,0	15,2	25,6	20,7	12,3	6,3	2,6
2017	100,0	16,4	61,9	21,7	7,5	10,0	15,0	25,2	20,7	12,5	6,5	2,7
2018	100,0	16,6	61,2	22,2	7,5	10,2	14,4	25,2	20,5	12,8	6,7	2,7
2019	100,0	16,5	60,8	22,7	7,4	10,3	14,1	25,3	20,2	12,9	7,0	2,8

Källa: ÅSUB Befolkning, Befolkningsregistercentralen

Större andel barn än Finland men mindre än Sverige

Andelen pensionärer har ökat långsammare på Åland än i Finland och ligger nu bara obetydligt högre. I Sverige har ökningen av andelen äldre bromsats upp av den stora inflyttningen och andelen är nu lägre än för Åland och Finland efter att ha varit högre år 2000. Andelen barn under 15 år har sjunkit något långsammare på Åland än i Finland och är lite högre. I Sverige har andelen barn stigit sedan år 2010 och är nu högre än på Åland och i Finland.

Figur 30. Andel invånare under 15 år samt 65 år och äldre på Åland, i Finland och i Sverige 2000 och 2019

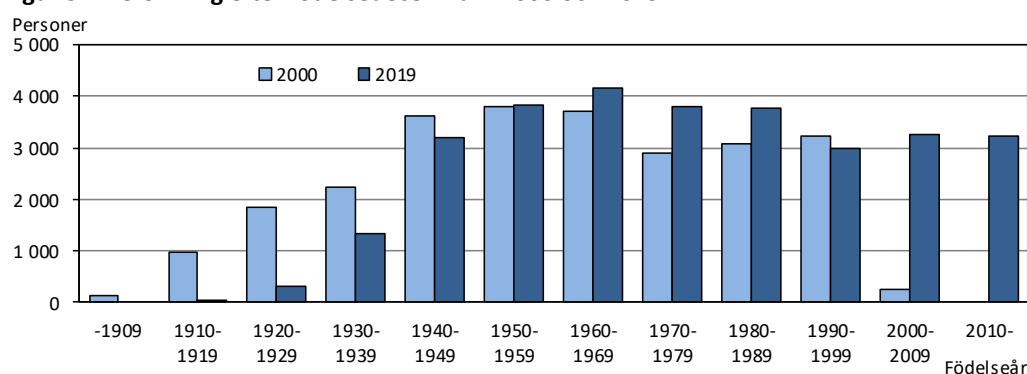


Källa: ÅSUB Befolkning, Befolkningsregistercentralen

Knappt 5 000 personer är födda före 1950 och 6 500 på 2000-talet

I figur 31 visas befolkningen år 2000 och 2019 efter kohorter, eller födelsedecennium, i stället för ålder. I dagens befolkning finns 6 500 personer som har fötts efter år 2000. Därtill kommer att invånarna som är födda från 1950-talet till 1980-talet har ökat med drygt 2 000 från år 2000 till 2019 genom att flyttningsöverskottet i dessa åldersgrupper har varit större än dödligheten. Mest har de som är födda på 1970-talet ökat. De som är födda på 1990-talet är ett par hundra färre nu, eftersom många av dem studerar utanför Åland. De som är födda före 1950 har blivit nästan 4 000 färre sedan millennieskiftet och är nu knappt 5 000.

Figur 31. Befolkning efter födelsedecennium 2000 och 2019



Källa: ÅSUB Befolkning, Befolkningsregistercentralen

Sottunga har störst andel pensionärer

I tabell 26 visas åldersstrukturen i kommunerna enligt två olika grupperingar. Antalet personer som har fyllt 65 år flera än 0–17-åringarna i de flesta kommuner. Undantag är Jomala och Lemland. Sottunga har den största andelen pensionärer, 43 procent jämfört med 23 procent för hela Åland. Följaktligen har

Sottunga också den högsta medelåldern i befolkningen, 59 år jämfört med 44 för hela Åland. Under 2019 ökade antalet pensionärer med nästan 100 i Mariehamn, med 60 på landsbygden och med ett tiotal i skärgården. Antalet unga under 18 minskade med ett knappt tjugotal i Mariehamn och ett drygt tiotal i skärgården, men ökade med närmare 50 på landsbygden. På ÅSUBs webbplats finns mera detaljerade uppgifter om åldersstrukturen, bland annat tabeller som visar varje enskild årskull efter kön samt könsfördelning och förändring över tiden i kommunerna. Ur databasen får man uppgifter om kommunernas befolkning efter kön och ålder i ettårsgrupper från och med 1975.

Tabell 26. Kommunernas befolkning efter ålder 31.12.2019

Kommun	Totalt	0-17	18-64	65+	0-6	7-15	16-29	30-49	50-64	65-74	75-84	85+	Medel- ålder ¹⁾
Antal													
Brändö	445	49	241	155	13	28	54	72	123	88	46	21	52,7
Eckerö	952	157	545	250	57	85	108	218	234	141	74	35	47,2
Finström	2 593	565	1 446	582	198	306	342	651	514	328	184	70	43,0
Föglö	531	85	284	162	34	42	67	118	108	87	40	35	48,1
Geta	496	98	293	105	33	55	58	122	123	45	43	17	44,7
Hammarland	1 583	337	899	347	118	184	191	418	325	200	101	46	43,3
Jomala	5 233	1 338	3 112	783	523	701	725	1 536	965	506	210	67	38,5
Kumlinge	314	39	158	117	15	17	30	55	80	60	38	19	53,2
Kökar	232	20	128	84	1	14	36	33	64	41	33	10	53,2
Lemland	2 053	499	1 185	369	207	242	268	539	428	221	115	33	40,4
Lumparland	366	62	198	106	18	38	39	69	96	53	43	10	48,5
Saltvik	1 849	378	1 018	453	146	191	226	448	385	257	124	72	44,4
Sottunga	88	3	47	38	2	-	10	7	31	20	12	6	59,1
Sund	1 023	185	573	265	57	110	110	256	225	164	80	21	46,1
Vårdö	447	84	220	143	35	39	50	93	87	70	42	31	47,6
Mariehamn	11 679	2 011	6 841	2 827	747	1 031	1 887	2 924	2 263	1 563	914	350	44,4
Landskomm.	18 205	3 899	10 347	3 959	1 457	2 052	2 314	4 635	3 788	2 281	1 185	493	43,0
-Landsbygden	16 148	3 619	9 269	3 260	1 357	1 912	2 067	4 257	3 295	1 915	974	371	42,0
-Skärgården	2 057	280	1 078	699	100	140	247	378	493	366	211	122	50,8
Åland	29 884	5 910	17 188	6 786	2 204	3 083	4 201	7 559	6 051	3 844	2 099	843	43,6
Procent													
Brändö	100,0	11,0	54,2	34,8	2,9	6,3	12,1	16,2	27,6	19,8	10,3	4,7	
Eckerö	100,0	16,5	57,2	26,3	6,0	8,9	11,3	22,9	24,6	14,8	7,8	3,7	
Finström	100,0	21,8	55,8	22,4	7,6	11,8	13,2	25,1	19,8	12,6	7,1	2,7	
Föglö	100,0	16,0	53,5	30,5	6,4	7,9	12,6	22,2	20,3	16,4	7,5	6,6	
Geta	100,0	19,8	59,1	21,2	6,7	11,1	11,7	24,6	24,8	9,1	8,7	3,4	
Hammarland	100,0	21,3	56,8	21,9	7,5	11,6	12,1	26,4	20,5	12,6	6,4	2,9	
Jomala	100,0	25,6	59,5	15,0	10,0	13,4	13,9	29,4	18,4	9,7	4,0	1,3	
Kumlinge	100,0	12,4	50,3	37,3	4,8	5,4	9,6	17,5	25,5	19,1	12,1	6,1	
Kökar	100,0	8,6	55,2	36,2	0,4	6,0	15,5	14,2	27,6	17,7	14,2	4,3	
Lemland	100,0	24,3	57,7	18,0	10,1	11,8	13,1	26,3	20,8	10,8	5,6	1,6	
Lumparland	100,0	16,9	54,1	29,0	4,9	10,4	10,7	18,9	26,2	14,5	11,7	2,7	
Saltvik	100,0	20,4	55,1	24,5	7,9	10,3	12,2	24,2	20,8	13,9	6,7	3,9	
Sottunga	100,0	3,4	53,4	43,2	2,3	-	11,4	8,0	35,2	22,7	13,6	6,8	
Sund	100,0	18,1	56,0	25,9	5,6	10,8	10,8	25,0	22,0	16,0	7,8	2,1	
Vårdö	100,0	18,8	49,2	32,0	7,8	8,7	11,2	20,8	19,5	15,7	9,4	6,9	
Mariehamn	100,0	17,2	58,6	24,2	6,4	8,8	16,2	25,0	19,4	13,4	7,8	3,0	
Landskomm.	100,0	21,4	56,8	21,7	8,0	11,3	12,7	25,5	20,8	12,5	6,5	2,7	
-Landsbygden	100,0	22,4	57,4	20,2	8,4	11,8	12,8	26,4	20,4	11,9	6,0	2,3	
-Skärgården	100,0	13,6	52,4	34,0	4,9	6,8	12,0	18,4	24,0	17,8	10,3	5,9	
Åland	100,0	19,8	57,5	22,7	7,4	10,3	14,1	25,3	20,2	12,9	7,0	2,8	

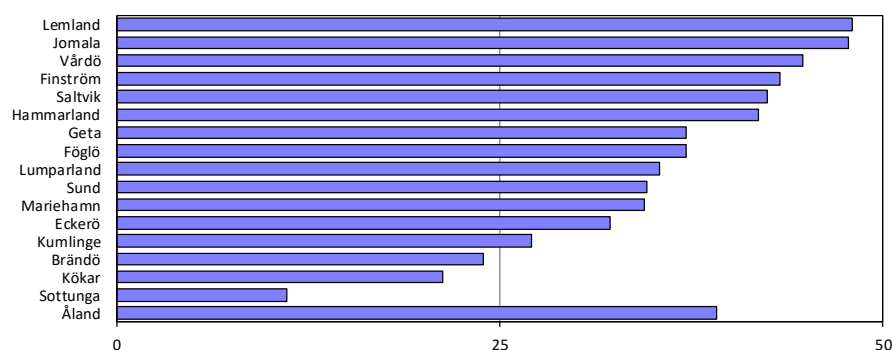
Källa: ÅSUB Befolkning, Befolkningsregistercentralen

1) Medelåldern är beräknad efter exakt ålder 31.12. Tidigare har den beräknats som ålder i hela år 31.12

Jomala, Geta och Mariehamn har lägst försörjningskvot

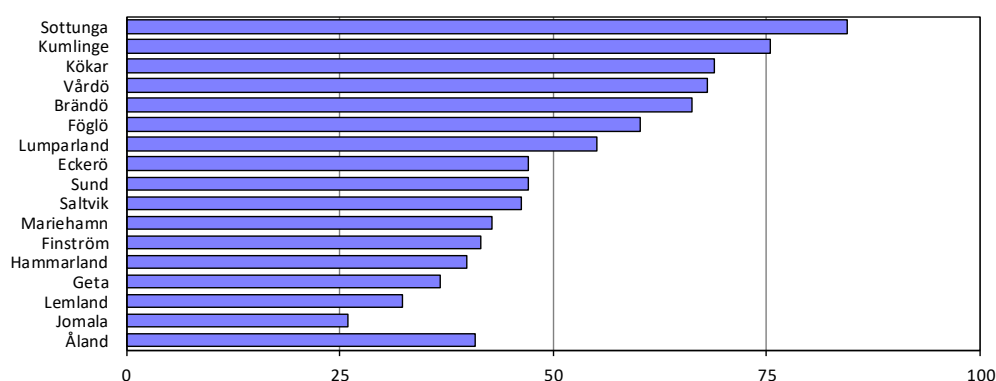
Nedan visas försörjningskvoter för kommunerna i diagramform. Kvoten för 0–19-åringar respektive för de 65 år fyllda anger hur många invånare i dessa åldrar det finns per 100 personer i åldern 20–64. Den totala försörjningskvoten är summan av befolkning under 20 samt 65 år och äldre i förhållande till 100 personer i åldrarna däremellan. Jomala, Geta och Mariehamn har de lägsta försörjningskvoterna. I Mariehamns fall beror det på en relativt låg andel av både unga och äldre. I Jomala och Geta är andelen pensionärer låg.

Figur 32. Försörjningskvot för invånare 0–19 år efter kommun 2019



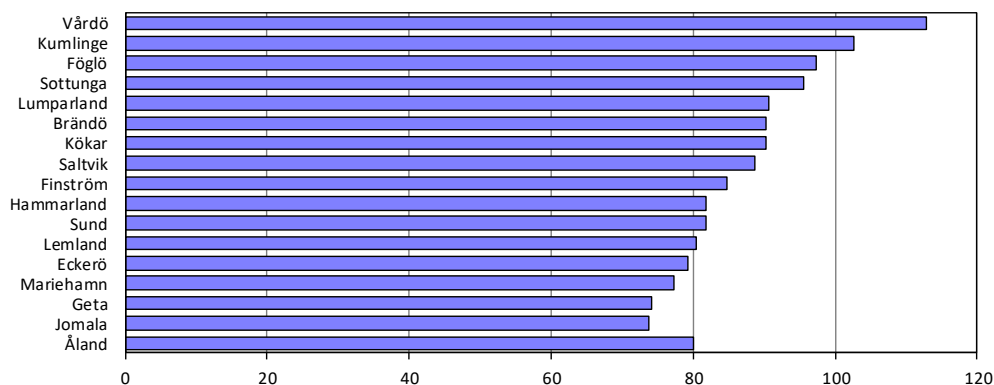
Källa: ÅSUB Befolkning, Befolkningsregistercentralen

Figur 33. Försörjningskvot för invånare 65 år och äldre efter kommun 2019



Källa: ÅSUB Befolkning, Befolkningsregistercentralen

Figur 34. Försörjningskvot totalt efter kommun 2019

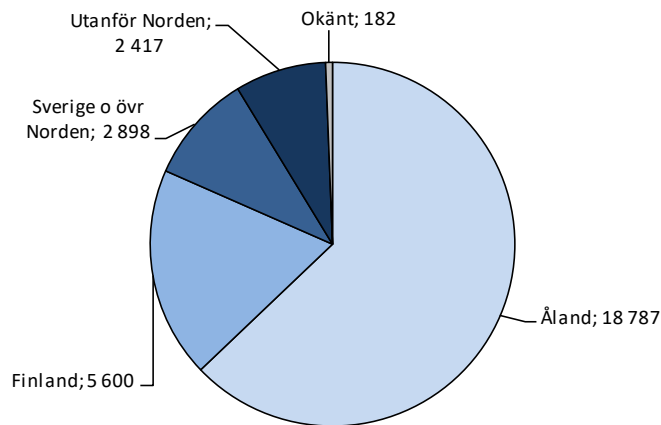


Källa: ÅSUB Befolkning, Befolkningsregistercentralen

4.2 Födelseort

Knappt 63 procent av befolkningen, eller 18 800 personer, har Åland som sin födelseort, medan 11 100 personer är födda på annat håll. Av dessa är 5 600 personer födda i Finland, d.v.s. 19 procent av befolkningen, och 5 500 eller 18 procent i andra länder. Över 2 800 eller 9 procent är födda i Sverige och drygt 90 personer i övriga nordiska länder. Mer än 2 400 personer kommer från utomnordiska länder, vilket är 8 procent av befolkningen.

Figur 35. Befolkning efter födelseort 2019

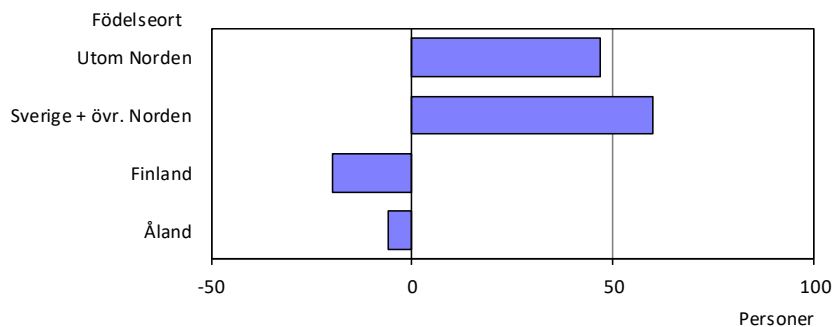


Källa: ÅSUB Befolkning, Befolkningsregistercentralen

Invånare från 100 olika länder

De som någon gång har flyttat in till Åland är födda i 100 olika länder, varav över 60 länder dock representeras av färre än 10 personer. Det är möjligt att ytterligare något land döljer sig bland de 180 personer som saknar födelsestat i befolkningsregistret. Det bör noteras att det är just födelseorten som framgår av registret, d.v.s. hemort vid födelsen, och inte t.ex. uppväxtort. Utomnordiska länder där mera än 50 personer är födda är Lettland, Rumänien, Estland, Tyskland, Ryssland, Polen, Storbritannien och Serbien (inkl. f.d. Jugoslavien) i Europa samt Thailand, Iran, Filippinerna, Syrien och USA i andra världsdelar. Under 2019 ökade de som är födda utanför Norden med närmare 50 personer. De som är födda i Sverige ökade med 60, medan de finlandsfödda och de infödda ålänningarna blev 20 respektive 6 färre.

Figur 36. Förändring av befolkningen efter födelseort 2019



Källa: ÅSUB Befolkning, Befolkningsregistercentralen

Tabell 27. Befolkning efter födelseland 31.12.2000–31.12.2019

Födelseland	2000	2010	2018	2019	Födelseland	2000	2010	2018	2019
Totalt	25 776	28 007	29 789	29 884					
Norden	25 224	26 407	27 251	27 285	Sri Lanka	3	4	6	3
Åland	18 682	18 732	18 793	18 787	Sydkorea	-	2	1	1
Finland	5 109	5 490	5 620	5 600	Syrien	-	3	64	60
Sverige	1 354	2 098	2 744	2 804	Taiwan	-	-	-	-
Norge	47	48	55	52	Thailand	17	111	158	158
Danmark	24	25	25	29	Turkiet	-	9	16	16
Färöarna	-	4	4	4	Uzbekistan	-	-	1	2
Grönland	-	-	1	1	Vietnam	6	9	19	25
Island	8	10	9	8					
Övriga Europa	184	956	1 608	1 636	Afrika	30	61	89	88
Albanien	-	2	8	8	Algeriet	-	2	2	2
Belgien	-	3	4	4	Angola	-	-	1	-
Bosnien	-	2	10	10	Egypten	1	2	3	4
Bulgarien	2	7	11	11	Eritrea	-	-	1	1
Estland	24	128	185	182	Etiopien	-	1	2	2
Frankrike	3	7	13	11	Gambia	-	2	1	1
Grekland	2	3	9	13	Ghana	-	-	1	1
Irland	-	1	3	3	Guinea	-	-	1	-
Italien	2	15	21	20	Kenya	3	11	13	12
Kroatien	-	10	15	17	Komorererna	1	1	1	1
Lettland	6	198	354	361	Kongo-Kinshasa	-	-	1	1
Litauen	-	27	27	26	Libyen	1	1	1	1
Luxemburg	1	1	-	-	Madagaskar	-	2	4	4
Makedonien	-	-	3	4	Marocko	13	19	28	29
Malta	-	-	2	11	Mauretanien	-	-	1	1
Nederländerna	2	5	10	4	Nigeria	1	2	4	5
Polen	14	48	66	65	Senegal	-	2	2	2
Portugal	2	4	7	8	Seychellerna	-	-	1	1
Rumänien	3	165	419	426	Somalia	-	-	1	-
Ryssland	18	57	67	66	Sydafrika	3	4	5	-
Schweiz	6	10	14	12	Tanzania	4	8	8	4
Serbien ¹⁾	3	43	56	51	Tunisien	3	4	-	9
Slovakien	-	2	3	8	Tunisien	-	-	3	3
F.d. Sovjet	14	28	47	48	Uganda	-	-	4	4
Spanien	2	14	18	19	Amerika	82	95	138	143
Storbritannien	44	61	75	80	Argentina	-	1	2	2
Tjeckien	-	-	-	-	Barbados	1	1	1	1
Tyskland	25	80	105	104	Bolivia	-	-	1	-
Ukraina	5	19	38	43	Brasilien	2	8	33	33
Ungern	5	8	11	11	Chile	3	5	10	10
Vitryssland	-	6	6	9	Colombia	7	9	12	15
Österrike	1	2	1	1	Dominikanska rep.	-	-	2	3
					Ecuador	3	4	4	4
Asien	93	340	519	533	El Salvador	-	1	-	-
Afghanistan	-	-	-	1	Guyana	-	-	1	-
Armenien	-	-	1	1	Jamaica	-	1	-	-
Bahrain	1	-	-	-	Kanada	5	5	6	8
Filippinerna	10	52	67	79	Kuba	1	4	6	6
Honkong	-	-	1	1	Mexiko	-	-	1	1
Indien	1	10	29	33	Nicaragua	-	1	-	-
Indonesien	2	5	4	4	Peru	-	1	-	-
Irak	2	9	19	15	Trinidad och Tobag	-	-	1	1
Iran	43	101	89	90	Uruguay	-	-	1	-
Israel	3	2	3	3	USA	59	50	54	56
Japan	-	-	2	2	Venezuela	1	4	3	3
Jordanien	-	-	1	1					
Kazakstan	-	1	2	2	Oceanien	5	4	16	17
Kina	1	7	15	16	Australien	4	4	10	11
Kuwait	-	3	1	1	Nya Zeeland	1	-	6	6
Libanon	-	1	4	2					
Malaysia	-	1	2	3	Okänt	158	144	168	182
Myanmar	-	-	1	1					
Nepal	-	-	3	2	Efter ländernas EU-tillhörighet (exkl. Norden)				
Nordkorea	-	1	-	-	EU28	138	789	1 359	1 385
Pakistan	3	7	6	7	EU15 (gamla)	84	196	266	267
Palestinska omr.	-	-	1	1	Europa utom EU28	46	167	249	251
Singapore	1	2	3	3					

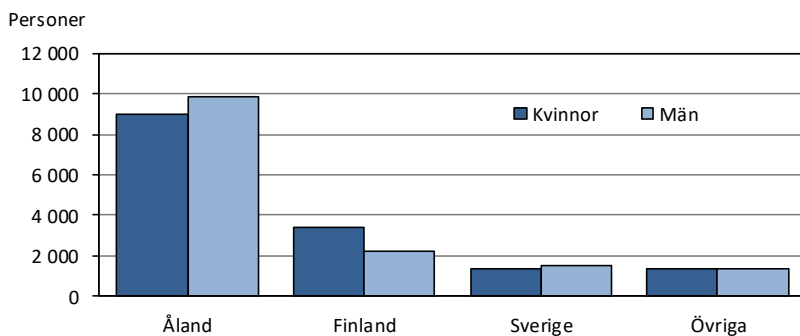
1) Serbien inkluderar f.d. Jugoslavien och f.d. Serbien och Montenegro

Källa: ÅSUB Befolkning, Befolkningsregistercentralen

Flera män än kvinnor är födda på Åland

En större andel av kvinnorna än av männen är födda utanför Åland, 40 respektive 34 procent. Av de som är födda på annat håll är 55 procent kvinnor. Andelen har sjunkit under 2000-talet. Bland de som är födda på Åland har könsfördelningen varit i stora drag oförändrad med en knapp majoritet män, 52 procent.

Figur 37. Befolkning efter födelse land och kön 2019

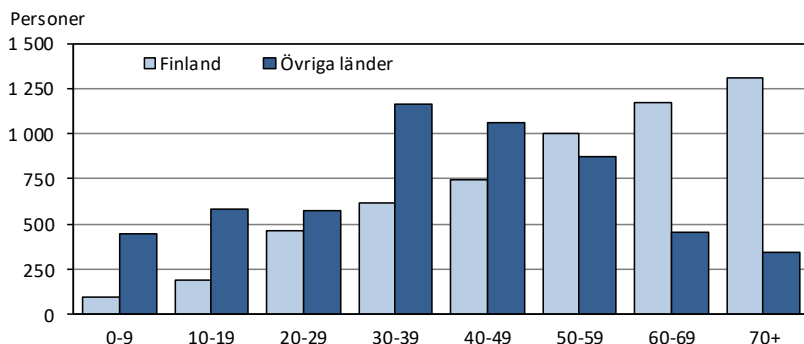


Källa: ÅSUB Befolkning, Befolkningsregistercentralen

Nästan hälften av invånarna i 40-årsåldern är födda utanför Åland

Det finns stora skillnader mellan åldersgrupperna när det gäller födelseort. Bland invånarna under 20 år dominerar de som är födda på Åland, även om inslaget av personer födda på annat håll inte är obetydligt utan uppgår till 20 procent. I åldrarna mellan 30 och 70 år är andelen som är födda utanför Åland över 40 procent, allra högst i åldersgruppen 35–44 år, nästan hälften av invånarna. Också när det gäller fördelning på olika födelseländer skiljer sig åldersgrupperna åt, vilket illustreras av diagrammet. Andelen födda i Finland är större ju högre upp i åldrarna man kommer, medan de som har sitt ursprung i Sverige och andra länder står för en större del av de yngre åldersgrupperna.

Figur 38. Befolkning född utanför Åland efter födelseort och ålder 2019



Källa: ÅSUB Befolkning, Befolkningsregistercentralen

Av *tabell 28* framgår att de som är födda i Sverige är flera än de som har sitt ursprung i övriga länder bland dem som är under 20 och i åldrarna 50–79 år. I åldersgrupperna under 20 år är de sverigefödda också flera än de som har flyttat in från Finland.

Tabell 28. Befolkning efter födelseort och ålder 31.12.2019

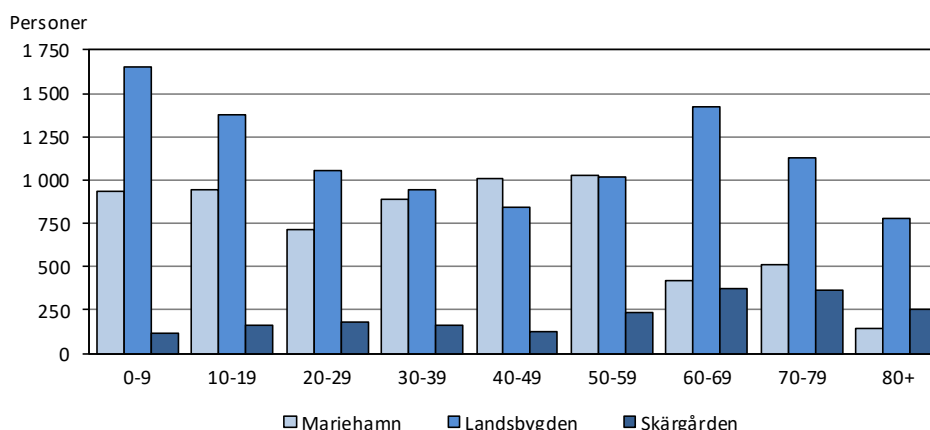
Ålder	In-vånare totalt	Födelseort								Nuvarande hemkommun
		Åland				Utanför Åland				
		Totalt	Mariehamn	Landsbygden	Skärgården	Totalt	Finland	Sverige	Övriga (inkl. okänt)	
Antal										
Totalt	29 884	18 787	6 595	10 224	1 968	11 097	5 600	2 804	2 693	10 442
0-9	3 240	2 699	934	1 653	112	541	95	274	172	2 227
10-19	3 263	2 487	946	1 379	162	776	190	303	283	1 820
20-29	2 985	1 947	715	1 056	176	1 038	464	251	323	1 013
30-39	3 769	1 992	888	946	158	1 777	617	448	712	911
40-49	3 790	1 985	1 012	846	127	1 805	747	505	553	854
50-59	4 158	2 281	1 025	1 019	237	1 877	1 001	524	352	1 080
60-69	3 838	2 211	422	1 418	371	1 627	1 174	278	175	1 001
70-79	3 187	2 011	512	1 131	368	1 176	907	191	78	963
80+	1 654	1 174	141	776	257	480	405	30	45	573
Procent										
Totalt	100,0	62,9	22,1	34,2	6,6	37,1	18,7	9,4	9,0	34,9
0-9	100,0	83,3	28,8	51,0	3,5	16,7	2,9	8,5	5,3	68,7
10-19	100,0	76,2	29,0	42,3	5,0	23,8	5,8	9,3	8,7	55,8
20-29	100,0	65,2	24,0	35,4	5,9	34,8	15,5	8,4	10,8	33,9
30-39	100,0	52,9	23,6	25,1	4,2	47,1	16,4	11,9	18,9	24,2
40-49	100,0	52,4	26,7	22,3	3,4	47,6	19,7	13,3	14,6	22,5
50-59	100,0	54,9	24,7	24,5	5,7	45,1	24,1	12,6	8,5	26,0
60-69	100,0	57,6	11,0	36,9	9,7	42,4	30,6	7,2	4,6	26,1
70-79	100,0	63,1	16,1	35,5	11,5	36,9	28,5	6,0	2,4	30,2
80+	100,0	71,0	8,5	46,9	15,5	29,0	24,5	1,8	2,7	34,6

Källa: ÅSUB Befolkning, Befolkningsregistercentralen

Många medelålders men få äldre är födda i Mariehamn

Av invånarna är sju procent födda i skärgården. För de äldsta åldersgrupperna är denna siffra betydligt högre. De som är födda i Mariehamn utgör 22 procent av hela befolkningen men bara 12 procent av dem som har fyllt 65. Både bland de äldre och de yngre är flera födda på landsbygden än i Mariehamn. I åldrarna 40–54 år är dock betydligt flera födda i Mariehamn, ett resultat av stadens kraftiga utveckling på 1960-talet med växande befolkning och många barn.

Figur 39. Befolkning född på Åland efter födelseregion och ålder 2019

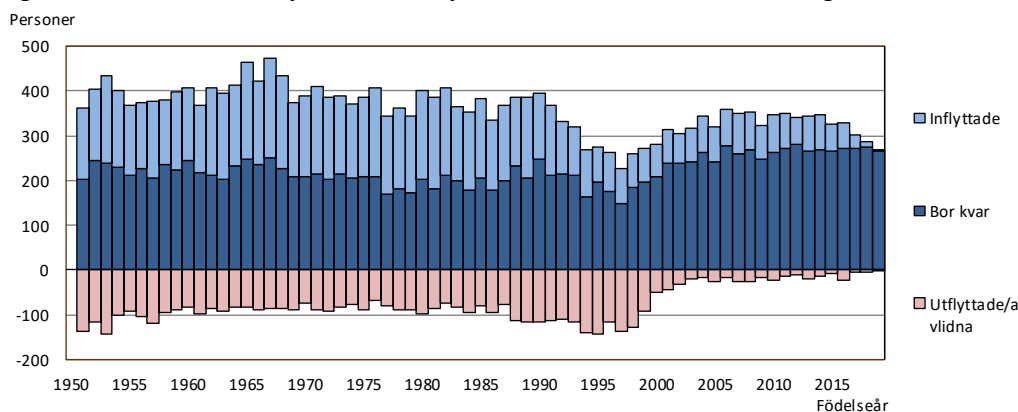


Källa: ÅSUB Befolkning, Befolkningsregistercentralen

I de flesta årskullar är runt 30 procent utflyttade och över 40 procent inflyttade

Diagrammet visar variationerna mellan årskullarna 1951–2019 beträffande hur många av de som har fötts på Åland respektive år som bor kvar på Åland i dag och hur många som är utflyttade (eller avlidna) samt hur många födda på annan ort som har flyttat in. En tabell på webbplatsen visar de exakta siffrorna inklusive procentandelar för de olika kategorierna.

Figur 40. Kvarboende, utflyttade och inflyttade i årskullarna 1951–2019, läget 2019



Källa: ÅSUB Befolkning, Befolkningsregistercentralen

Över 90 procent av de ålandsfödda stannar kvar på Åland tills de når övre tonåren samtidigt som årskullarna redan tidigt börjar fyllas på med personer som flyttar in till Åland. När årskullarna är i skolåldern är de därför 15–20 procent större än vad de var från början. Det är endast åldersklasserna 20–26 år som är mindre än de var när de föddes, eftersom många i denna ålder bor borta och studerar.

Högre upp i åldrarna växer årskullarna på nytt genom återflyttning och nyinflyttning. Från 30 år och uppåt är antalet personer bosatta på Åland i varje årskull vanligen 20–30 procent större än antalet personer som föddes på Åland respektive år, i vissa fall över 40 procent.

Totalt har det under perioden 1951–2019 fötts över 20 600 personer på Åland, varav 15 400 eller 75 procent bor kvar på Åland. För åldersklasserna 20–60 år är siffran 68 procent och för de flesta ettårsgrupper ligger andelen mellan 65 och 75 procent. Lägst är andelen för dem som är födda 1991–2000, eller 63 procent.

Över 5 200 av de som har fötts efter 1950 bor utanför Åland eller har avlidit. Denna siffra vägs mer än väl upp av de 9 300 personer i dessa åldersklasser som bor på Åland men är födda på annat håll. Det totala antalet invånare födda efter 1950, d.v.s. i åldrarna 0–68 år, är 24 400, vilket är över 4 000 personer eller 20 procent flera än antalet som föddes på Åland 1951–2019.

Mariehamn och Föglö har störst andel födda utanför Norden

Tabell 29 visar invånarnas födelseort efter kommun och figur 41 illustrerar andel och fördelning på födelseland för dem som är födda utanför Åland. I Mariehamn är 45 procent av invånarna födda utanför Åland, i skärgården 38 procent och på landsbygden 31 procent. Andelen födda utanför Norden är elva procent i Mariehamn, sex procent på landsbygden och åtta procent i skärgården. Andelen i kolumnen Övriga i tabellen är något högre än så eftersom den innehåller också de små grupperna övriga Norden och okänt.

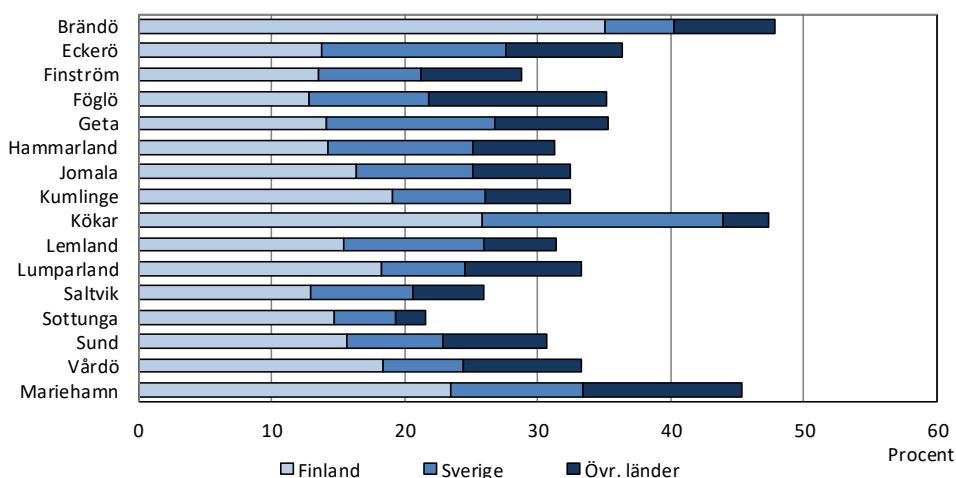
Tabell 29. Kommunernas befolkning efter födelseort 31.12.2019

Kommun	Antal					Procent			
	Totalt	Åland	Finland	Sverige	Övriga (inkl okänt)	Åland	Finland	Sverige	Övriga (inkl okänt)
Brändö	445	232	156	23	34	52,1	35,1	5,2	7,6
Eckerö	952	606	131	132	83	63,7	13,8	13,9	8,7
Finström	2 593	1 845	350	201	197	71,2	13,5	7,8	7,6
Föglö	531	344	68	48	71	64,8	12,8	9,0	13,4
Geta	496	321	70	63	42	64,7	14,1	12,7	8,5
Hammarland	1 583	1 087	225	172	99	68,7	14,2	10,9	6,3
Jomala	5 233	3 534	857	460	382	67,5	16,4	8,8	7,3
Kumlinge	314	212	60	22	20	67,5	19,1	7,0	6,4
Kökar	232	122	60	42	8	52,6	25,9	18,1	3,4
Lemland	2 053	1 408	316	217	112	68,6	15,4	10,6	5,5
Lumparland	366	244	67	23	32	66,7	18,3	6,3	8,7
Saltvik	1 849	1 369	239	142	99	74,0	12,9	7,7	5,4
Sottunga	88	69	13	4	2	78,4	14,8	4,5	2,3
Sund	1 023	709	160	74	80	69,3	15,6	7,2	7,8
Vårdö	447	298	82	27	40	66,7	18,3	6,0	8,9
Mariehamn	11 679	6 387	2 746	1 154	1 392	54,7	23,5	9,9	11,9
Landskomm.	18 205	12 400	2 854	1 650	1 301	68,1	15,7	9,1	7,1
-Landsbygden	16 148	11 123	2 415	1 484	1 126	68,9	15,0	9,2	7,0
-Skärgården	2 057	1 277	439	166	175	62,1	21,3	8,1	8,5
Åland	29 884	18 787	5 600	2 804	2 693	62,9	18,7	9,4	9,0

Källa: ÅSUB Befolkning, Befolkningsregistercentralen

Av kommunerna har Brändö, Kökar och Mariehamn störst andel födda i Finland, medan Kökar, Eckerö och Geta ligger högst gällande födda i Sverige.

Figur 41. Andel invånare per kommun som är födda utanför Åland 2019

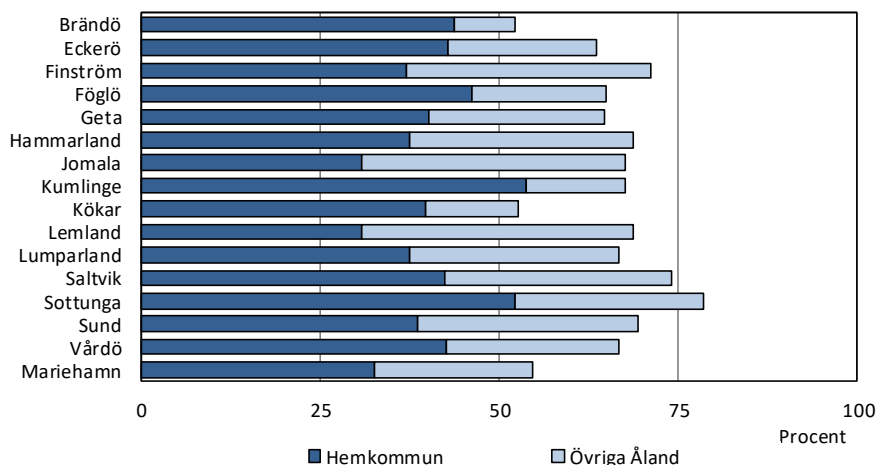


Källa: ÅSUB Befolkning, Befolkningsregistercentralen

Bara i Kumlinge och Sottunga är över hälften av invånarna födda i hemkommunen

Den del av befolkningen som är född på Åland är i de flesta kommuner till största delen från den egna kommunen. Bara Jomala och Lemland har en större andel som är inflyttade från övriga åländska kommuner. I Kumlinge och Sottunga är över hälften av invånarna födda i den egna kommunen, i Jomala, Lemland och Mariehamn mindre än var tredje.

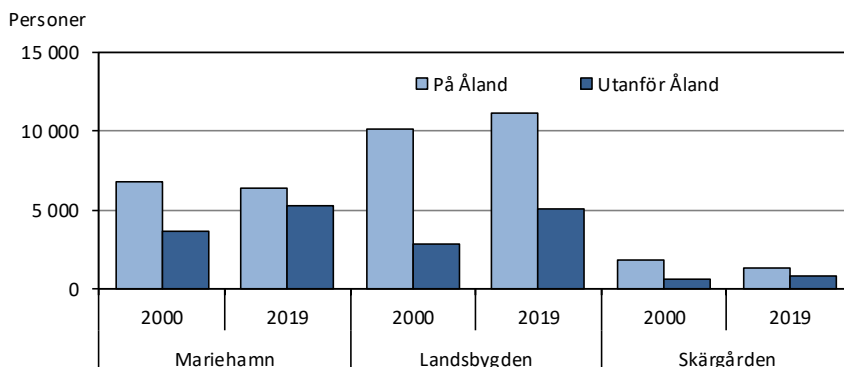
Figur 42. Andel invånare per kommun som är födda på Åland efter födelseort 2019



Källa: ÅSUB Befolkning, Befolkningsregistercentralen

Under 2000-talet har antalet invånare födda utanför Åland ökat i alla regioner. På landsbygden har också de som är födda på Åland blivit flera, men de som är födda på annat håll har ändå ökat sin andel av befolkningen från 22 till 31 procent. I Mariehamn och skärgården har de som är födda på Åland blivit färre sedan år 2000, och de som är födda utanför Åland har ökat sin andel från 24 till 38 procent i skärgården och från 35 till 45 procent i staden.

Figur 43. Befolkning efter region och födelseort 2000 och 2019



Källa: ÅSUB Befolkning, Befolkningsregistercentralen

Invånarna födda i Sverige har ökat med 1 500 under 2000-talet

Under 2000-talet är det framför allt invånarna som är födda i Sverige och utomnordiska länder som har ökat. De som är födda i Sverige har blivit nästan 1 500 flera och ökat sin andel av Ålands befolkning från fem till nio procent. De som är födda utanför Norden har ökat med över 2 000 och deras andel från under två till åtta procent. De som är födda i Finland har blivit närmare 500 flera, men andelen av befolkningen har sjunkit något, från nästan 20 till knappt 19 procent. De som är födda på Åland har ökat med bara ett hundratal, och deras andel av befolkningen har därför sjunkit från 72 till 63 procent.

Tabell 30. Befolkning efter födelseort 1990–2019

År	Antal							Procent					
	Totalt	Åland	Finland	Sverige	Övriga Norden	Övriga världen	Okänt	Åland	Finland	Sverige	Övriga Norden	Övriga världen	Okänt
1990	24 604	18 229	4 857	989	69	238	222	74,1	19,7	4,0	0,3	1,0	0,9
2000	25 776	18 682	5 111	1 353	78	394	158	72,5	19,8	5,2	0,3	1,5	0,6
2010	28 007	18 732	5 490	2 098	87	1 456	144	66,9	19,6	7,5	0,3	5,2	0,5
2011	28 355	18 824	5 513	2 187	96	1 592	143	66,4	19,4	7,7	0,3	5,6	0,5
2012	28 502	18 803	5 528	2 239	97	1 693	142	66,0	19,4	7,9	0,3	5,9	0,5
2013	28 666	18 799	5 551	2 293	92	1 785	146	65,6	19,4	8,0	0,3	6,2	0,5
2014	28 916	18 814	5 598	2 359	97	1 902	146	65,1	19,4	8,2	0,3	6,6	0,5
2015	28 983	18 773	5 568	2 398	92	2 004	148	64,8	19,2	8,3	0,3	6,9	0,5
2016	29 214	18 747	5 562	2 525	90	2 139	151	64,2	19,0	8,6	0,3	7,3	0,5
2017	29 489	18 802	5 606	2 586	93	2 245	157	63,8	19,0	8,8	0,3	7,6	0,5
2018	29 789	18 793	5 620	2 744	94	2 370	168	63,1	18,9	9,2	0,3	8,0	0,6
2019	29 884	18 787	5 600	2 804	94	2 417	182	62,9	18,7	9,4	0,3	8,1	0,6

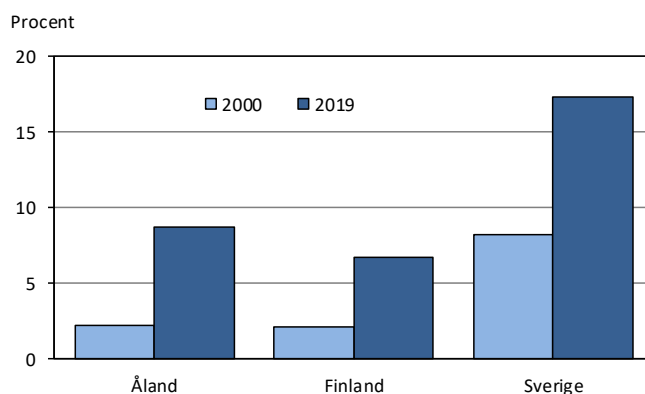
Källa: ÅSUB Befolkning, Befolkningsregistercentralen

En mera fullständig bild av befolkningens bakgrund kunde man få genom att se hur stor del av de som är födda på annat håll som har någon förälder från Åland och hur många av de ålandsfödda som har föräldrar födda på annan ort. Statistik om ursprung utöver den egna födelseorten är dock inte tillgänglig.

Lägre andel men större ökning av utomnordisk befolkning än i Sverige

En jämförelse med Sverige och Finland visar att andelen av befolkningen som är född utanför Norden har vuxit snabbare på Åland under 2000-talet. På Åland har denna befolkningsgrupp blivit över 4,5 gånger större, i Finland 3,5 gånger och i Sverige 2,5 gånger. Deras andel av befolkningen är högre på Åland än i Finland, men betydligt lägre än i Sverige.

Figur 44. Andel av befolkningen född utanför Norden 2000 och 2019 på Åland samt i Finland och Sverige



Källa: ÅSUB Befolkning, Statistikcentralen, Statistiska centralbyrån

4.3 Språk

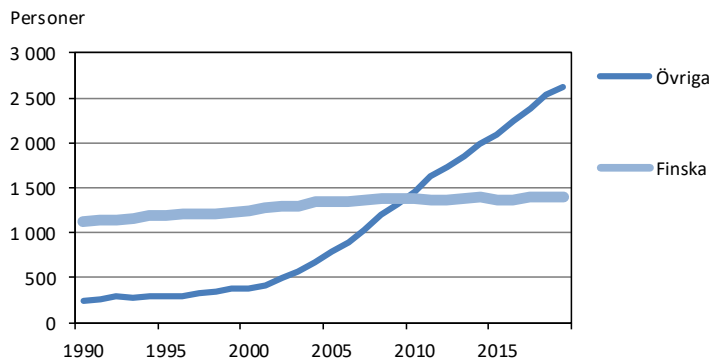
Det mest karaktäristiska beträffande invånarnas modersmål under 2000-talet är den stora ökningen av personer med andra språk än svenska och finska. De har blivit 2 250 flera och ökat sin andel av befolkningen från drygt en till nästan nio procent. De svenskspråkiga har ökat med närmare 1 700 personer, men andelen har minskat från 94 till 87 procent. De finskspråkiga har ökat med 165, men andelen har sjunkit något också för dem och är knappt fem procent.

Tabell 31. Befolkning efter språk 1990–2019

År	Antal				Procent		
	Totalt	Svenska	Finska	Övriga	Svenska	Finska	Övriga
1990	24 604	23 243	1 128	233	94,5	4,6	0,9
2000	25 776	24 169	1 238	369	93,8	4,8	1,4
2010	28 007	25 173	1 373	1 461	89,9	4,9	5,2
2011	28 355	25 361	1 371	1 623	89,4	4,8	5,7
2012	28 502	25 399	1 371	1 732	89,1	4,8	6,1
2013	28 666	25 429	1 387	1 850	88,7	4,8	6,5
2014	28 916	25 532	1 398	1 986	88,3	4,8	6,9
2015	28 983	25 527	1 363	2 093	88,1	4,7	7,2
2016	29 214	25 597	1 365	2 252	87,6	4,7	7,7
2017	29 489	25 706	1 397	2 386	87,2	4,7	8,1
2018	29 789	25 847	1 405	2 537	86,8	4,7	8,5
2019	29 884	25 860	1 403	2 621	86,5	4,7	8,8

Källa: ÅSUB Befolkning, Befolkningsregistercentralen

Figur 45. Befolkning med andra språk än svenska 1990–2019



Källa: ÅSUB Befolkning, Befolkningsregistercentralen

67 olika språk

Antalet registrerade språk i befolkningen är 67. De svenskspråkiga ökade med ett tiotal 2019 och invånarna som har andra modersmål med drygt 80 personer. Rumänska och lettiska ökade med närmare 20 personer vardera och tagalog med ett tiotal. Av de språkgrupper som har vuxit mycket under 2000-talet har estniska, lettiska, tyska och arabiska en jämn könsfördelning. Bland de invånare som talar thai och ryska är kvinnorna i majoritet, medan flera män än kvinnor har engelska eller rumänska som modersmål. Bland de finskspråkiga finns sedan tidigare betydligt flera kvinnor än män.

Tabell 32. Befolkning efter språk 31.12.2000–31.12.2019

Språk	2000	2010	2017	2018	2019	Språk	2000	2010	2017	2018	2019
Totalt	25 776	28 007	29 489	29 789	29 884						
Svenska	24 169	25 173	25 706	25 847	25 860	Slovakiska	-	2	3	3	8
Finska	1 238	1 373	1 397	1 405	1 403	Swahili	-	6	7	7	7
Rumänska	2	166	401	449	467	Urdu	2	5	5	6	6
Lettiska	5	195	381	402	420	Färiska	3	5	5	5	5
Estniska	23	138	201	201	202	Katalanska	-	3	4	4	4
Ryska	26	103	148	149	154	Makedonska	-	-	2	3	4
Thai	12	104	148	154	154	Cebuano	1	2	3	3	3
Engelska	69	97	134	143	149	Indonesiska	1	4	5	3	3
Arabiska	17	36	87	123	123	Malagassiska	-	1	3	3	3
Tyska	31	76	99	107	108	Azerbadjanska	-	2	2	2	2
Tagalog	10	50	67	65	76	Berberspråk	-	1	2	2	2
Poliska	11	46	59	63	66	Japanska	-	-	2	2	2
Kurdiska	18	63	53	52	55	Kikuyu	-	3	2	2	2
Persiska	27	43	51	52	51	Nepali	-	-	-	3	2
Spanska	16	32	40	44	50	Amhariska	-	-	1	1	1
Ukrainska	3	16	37	47	49	Armeniska	-	-	1	1	1
Norska	36	34	40	41	39	Bini, Edo	-	-	-	-	1
Albanska	-	28	33	40	38	Burmanska	-	-	-	1	1
Litauiska	-	33	37	34	33	Dholuo	-	-	1	1	1
Portugisiska	1	5	31	32	33	Hausa	-	-	-	1	1
Serbiska	-	17	30	29	28	Hebreiska	-	-	-	1	1
Vietnamesiska	9	12	17	19	26	Ido	-	-	1	1	1
Italienska	2	18	26	22	21	Lingala	-	-	-	1	1
Serbokroatiska	1	15	19	21	21	Luganda	-	-	1	2	1
Hindi	-	-	21	16	19	Malajiska	-	1	1	1	1
Romani	-	-	20	19	19	Maltesiska	-	-	1	1	1
Danska	10	13	13	13	16	Tamilska	1	2	2	2	1
Kinesiska	1	7	17	16	16	Tatariska	-	-	-	-	1
Turkiska	2	11	16	16	15	Tibetanska	-	-	-	-	1
Kroatiska	-	5	11	12	13	Bengali	-	-	-	-	-
Ungerska	9	11	14	13	13	Hebreiska	1	1	-	-	-
Bosniska	-	-	14	12	12	Ibo	-	1	-	-	-
Bulgariska	2	8	9	11	11	Koreanska	-	1	1	-	-
Holländska	2	3	12	11	11	Singalesiska	1	-	1	1	-
Grekiska	1	2	7	8	10	Tjeckiska	-	-	2	-	-
Malayalam	-	7	10	10	10	Wolof	-	2	-	-	-
Franska	5	10	10	12	9	Okänt	-	5	6	7	8
Isländska	8	10	9	9	8						

Källa: ÅSUB Befolkning, Befolkningsregistercentralen

Tabell 33. Befolkning efter språk och kön 31.12.2019

Språk	Totalt		Antal		Könsfördeln, procent	
	Antal	Procent	Kvinnor	Män	Kvinnor	Män
Totalt	29 884	100,0	15 005	14 879	50,2	49,8
Svenska	25 860	86,5	12 771	13 089	49,4	50,6
Finska	1 403	4,7	914	489	65,1	34,9
Rumänska	467	1,6	204	263	43,7	56,3
Lettiska	420	1,4	209	211	49,8	50,2
Estniska	202	0,7	98	104	48,5	51,5
Thai	154	0,5	116	38	75,3	24,7
Ryska	154	0,5	95	59	61,7	38,3
Engelska	149	0,5	56	93	37,6	62,4
Arabiska	123	0,4	62	61	50,4	49,6
Tyska	108	0,4	54	54	50,0	50,0
Övriga språk	844	2,8	426	418	50,5	49,5

Källa: ÅSUB Befolkning, Befolkningsregistercentralen

Nästan 2 000 invånare i Mariehamn har något annat språk än svenska

Mariehamn har närmare 1 400 invånare med andra språk än svenska och finska, nästan 12 procent av befolkningen. De finskspråkiga är 580 eller 5 procent. På landsbygden utgör gruppen övriga språk över 1 000 personer eller 7 procent av invånarna, medan de finskspråkiga är 660 eller 4 procent. Också i skärgården har övriga språk nu gått om finska och står för nio procent av invånarna.

De finskspråkiga är nu flera än personerna med övriga språk bara i Brändö och Kökar. Andelen svenskspråkiga är högst i Sottunga, 95 procent, och är 90 procent eller högre också i Finström, Hammarland, Lemland och Saltvik. I ytterligare sex kommuner är andelen över 85 procent.

Tabell 34. Befolkning efter språk och kommun 31.12.2019

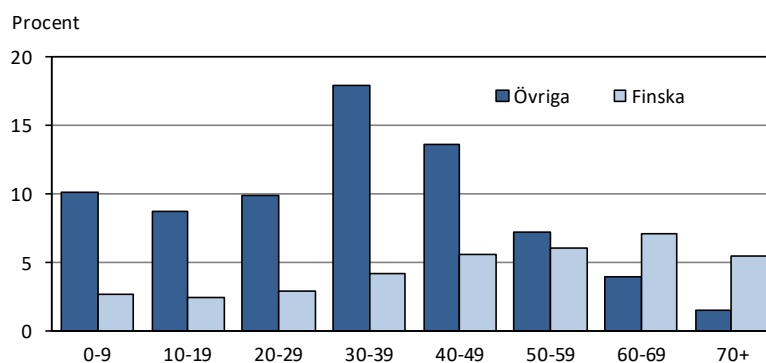
Kommun	Totalt	Antal			Procent		
		Svenska	Finska	Övriga	Svenska	Finska	Övriga
Brändö	445	327	84	34	73,5	18,9	7,6
Eckerö	952	841	46	65	88,3	4,8	6,8
Finström	2 593	2 333	76	184	90,0	2,9	7,1
Föglö	531	441	14	76	83,1	2,6	14,3
Geta	496	423	26	47	85,3	5,2	9,5
Hammarland	1 583	1 428	60	95	90,2	3,8	6,0
Jomala	5 233	4 620	237	376	88,3	4,5	7,2
Kumlinge	314	273	18	23	86,9	5,7	7,3
Kökar	232	197	30	5	84,9	12,9	2,2
Lemland	2 053	1 888	71	94	92,0	3,5	4,6
Lumparland	366	314	22	30	85,8	6,0	8,2
Saltvik	1 849	1 690	73	86	91,4	3,9	4,7
Sottunga	88	84	2	2	95,5	2,3	2,3
Sund	1 023	900	47	76	88,0	4,6	7,4
Vårdö	447	379	22	46	84,8	4,9	10,3
Mariehamn	11 679	9 722	575	1 382	83,2	4,9	11,8
Landskomm.	18 205	16 138	828	1 239	88,6	4,5	6,8
-Landsbygden	16 148	14 437	658	1 053	89,4	4,1	6,5
-Skärgården	2 057	1 701	170	186	82,7	8,3	9,0
Åland	29 884	25 860	1 403	2 621	86,5	4,7	8,8

Källa: ÅSUB Befolkning, Befolkningsregistercentralen

Som jämförelse kan nämnas att andelen svenskspråkiga i Finland har minskat från 5,6 procent år 2000 till 5,2 procent 2019. Andelen finskspråkiga har minskat från 92,4 till 87,3 procent medan invånarna med andra språk har ökat från 2 till 7,5 procent. De högsta andelarna svenskspråkiga, 80–92 procent finns i sex österbottniska kommuner.

Av invånarna mellan 30 och 40 år har mer än var femte ett annat språk än svenska
 Språkstrukturen varierar betydligt mellan olika åldersgrupper. Lägst andel svenskspråkiga finns det i åldrarna 30–39 år, 78 procent. I denna åldersgrupp har 4 procent finska som modersmål och 18 procent något annat språk. De finskspråkiga utgör över 60 procent av de icke-svenskspråkiga som har fyllt 50, men bara 20 procent av dem som är under 40 år.

Figur 46. Andel invånare med andra språk än svenska efter språk och ålder 2019



Källa: ÅSUB Befolkning, Befolkningsregistercentralen

30 procent av de svenskspråkiga är födda utanför Åland

Nästan alla invånare som är födda på Åland och i Sverige är svenskspråkiga liksom närmare 80 procent av de som har flyttat in från Finland. Av *tabell 35*, som visar befolkningen efter språk och födelseland, framgår att det även bland personer som kommer från övriga Norden och icke-nordiska länder finns en hel del svenskspråkiga. Av alla invånare som är födda utanför Åland är två tredjedelar svenskspråkiga och en dryg tiondedel finskspråkiga, medan en femtedel har något annat modersmål.

Av de nästan 26 000 svenskspråkiga invånarna är över 18 000 födda på Åland, 4 400 i Finland och 2 700 i Sverige.

Tabell 35. Befolkning efter språk och födelseland 31.12.2019

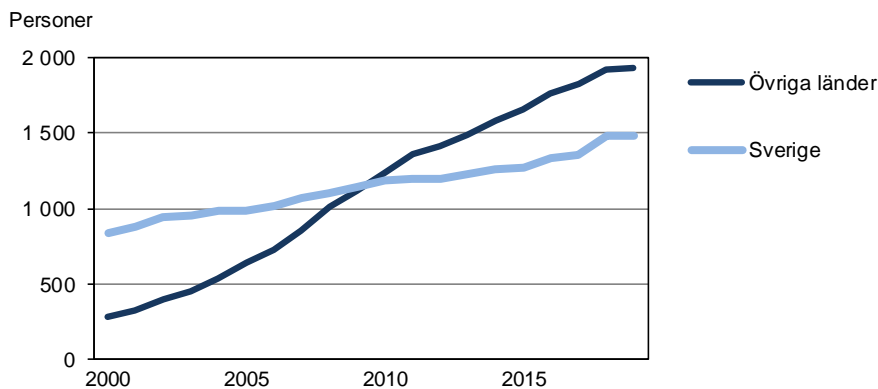
Språk	Födelseland						Okänt
	Totalt	Åland	Finland	Sverige	Övriga Norden	Övriga länder	
Antal	29 884	18 787	5 600	2 804	94	2 417	182
Svenska	25 860	18 383	4 423	2 698	24	217	115
Finska	1 403	154	1 148	89	3	4	5
Övriga	2 621	250	29	17	67	2 196	62
Procent							
Svenska	86,5	97,8	79,0	96,2	25,5	9,0	63,2
Finska	4,7	0,8	20,5	3,2	3,2	0,2	2,7
Övriga	8,8	1,3	0,5	0,6	71,3	90,9	34,1

Källa: ÅSUB Befolkning, Befolkningsregistercentralen

4.4 Medborgarskap

Nästan 26 500 av Ålands invånare eller 89 procent är finländska medborgare och 3 400 eller 11 procent utländska medborgare. Av dessa är närmare 1 500 personer svenska medborgare och 1 900 personer medborgare i något annat land. Antalet utländska medborgare har blivit tre gånger större under 2000-talet. Av de utländska medborgarna innehar 45 procent medborgarskap i ett nordiskt land. År 2000 var denna siffra nästan 80 procent. Drygt 80 procent av de utländska medborgarna är medborgare i ett EU-land.

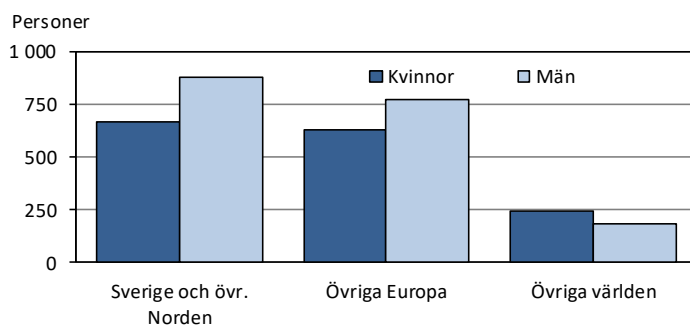
Figur 47. Utländska medborgare 2000–2019



Källa: ÅSUB Befolkning, Befolkningsregistercentralen

Av de finländska medborgarna är något flera kvinnor än män, medan de utländska medborgarna har en majoritet av män. Såväl bland de som är medborgare i Sverige och övriga Norden som i övriga europeiska länder finns det flera män, medan kvinnorna överväger något bland medborgare i utomeuropeiska länder.

Figur 48. Utländska medborgare efter medborgarskapsland och kön 2019



Källa: ÅSUB Befolkning, Befolkningsregistercentralen

Medborgarskap i 75 länder

Ålänningarna är medborgare i 75 olika länder, vilket framgår av *tabell 36*. Siffrorna ger en liknande bild av befolkningens ursprung som uppgifterna om födelseland i *tabell 27*. Eftersom medborgarskapet kan ändras är det dock i många fall färre som är medborgare i ett land än som är födda i landet ifråga. Ett undantag är Estland och Lettland, där medborgarna är flera än de som är födda där. Detta kan delvis bero på att vissa har Sovjetunionen som födelsestat.

Tabell 36. Befolkning efter medborgarskap 31.12.2000–31.12.2019

Medborgarskap	2000	2010	2017	2018	2019	Medborgarskap	2000	2010	2017	2018	2019
Totalt	25 776	28 007	29 489	29 789	29 884	Kirgizistan	-	1	-	-	-
Norden	25 545	26 837	27 731	27 938	28 009	Libanon	1	1	-	-	-
Finland	24 651	25 592	26 307	26 393	26 463	Malaysia	-	-	1	1	1
Sverige	839	1 184	1 359	1 479	1 485	Nepal	-	-	-	2	1
Norge	35	36	44	45	42	Pakistan	-	3	2	3	4
Danmark	13	15	13	13	13	Singapore	-	1	-	-	-
Island	7	10	8	8	6	Sri Lanka	-	1	1	1	-
Övriga Europa	116	826	1 326	1 389	1 401	Sydkorea	-	1	1	-	-
Albanien	-	2	2	8	8	Syrien	-	3	44	69	63
Belgien	-	2	4	4	4	Taiwan	-	-	1	-	-
Bosnien-Herzegovina	-	1	16	13	13	Thailand	13	91	103	102	104
Bulgarien	1	6	6	7	7	Turkiet	-	5	8	7	7
Cypern	-	-	1	-	1	Uzbekistan	-	-	-	-	1
Estland	22	142	206	208	204	Vietnam	3	-	4	6	13
Frankrike	3	3	4	5	3	Afrika	10	35	32	33	35
Grekland	-	-	4	4	4	Algeriet	-	2	-	-	-
Irland	-	1	2	2	2	Egypten	1	3	2	2	-
Italien	2	16	20	20	18	Etiopien	-	-	1	1	1
Kroatien	-	10	10	12	14	Gambia	-	2	-	-	-
Lettland	5	207	365	384	387	Ghana	-	-	-	1	1
Litauen	-	28	27	23	23	Kenya	-	9	6	4	4
Makedonien	-	-	-	1	2	Kongo-Kinshasa	-	-	-	1	1
Malta	-	-	1	1	1	Libyen	1	1	-	-	-
Nederländerna	1	3	10	9	10	Madagaskar	-	1	1	1	1
Polen	6	32	45	48	45	Marocko	5	12	14	15	18
Portugal	1	1	6	6	6	Nigeria	-	1	3	3	4
Rumänien	1	165	362	390	403	Senegal	-	-	-	-	-
Ryssland	10	36	30	27	27	Tanzania	-	1	1	1	2
Schweiz	6	5	6	5	5	Tunisien	3	3	3	2	2
Serbien ¹⁾	-	31	23	20	17	Uganda	-	-	1	2	1
Slovakien	-	1	2	2	7	Amerika	50	40	54	60	61
F.d. Sovjet	4	-	-	-	-	Brasilien	2	6	21	22	22
Spanien	2	13	16	16	17	Chile	1	1	1	2	2
Storbritannien	31	45	45	47	46	Colombia	-	1	1	3	5
Tjeckien	-	-	2	-	-	Dominikanska rep.	-	-	1	1	1
Tyskland	14	56	65	71	68	Ecuador	1	-	-	-	-
Ukraina	4	13	35	45	46	Jamaica	-	1	-	-	-
Ungern	1	2	5	6	6	Kanada	1	2	1	2	1
Vitryssland	-	3	3	2	4	Kuba	1	4	3	5	5
Österrike	2	2	3	3	3	Mexiko	-	-	-	-	1
Asien	49	236	293	313	323	Peru	-	1	-	-	-
Afganistan	-	-	1	-	-	Trinidad o Tobago	-	-	1	1	1
Armenien	-	-	1	1	1	USA	44	23	25	24	23
Bangladesh	-	-	-	-	-	Venezuela	-	1	-	-	-
Filippinerna	7	41	36	28	39	Oceanien	4	3	9	9	9
Indien	1	9	34	26	24	Australien	3	3	7	6	7
Indonesien	1	4	2	2	2	Nya Zeeland	1	-	2	3	2
Irak	2	5	7	16	19	Okänt	2	30	44	47	46
Iran	19	61	33	34	29	EU28	25 595	27 526	28 890	29 153	29 240
Israel	1	5	4	5	5	- därav utom Norden	92	735	1 211	1 268	1 279
Japan	-	-	2	2	2	Europa utom EU28	66	137	167	174	170
Jordanien	-	-	1	1	1						
Kazakstan	-	-	1	1	1						
Kina	1	4	6	6	6						

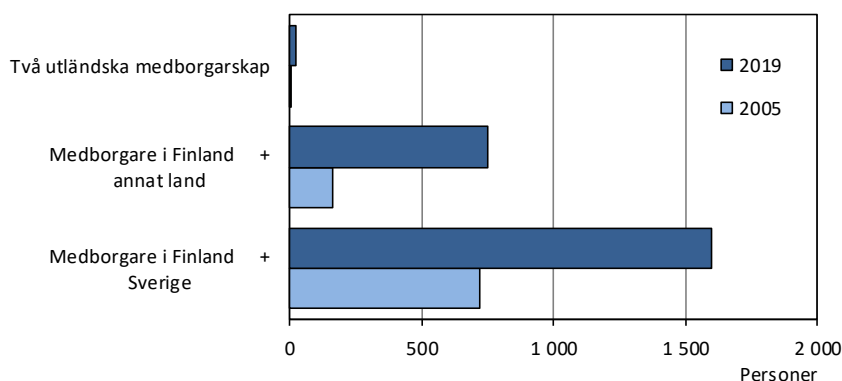
1) Serbien inkluderar f.d. Jugoslavien och f.d. Serbien och Montenegro

Källa: ÅSUB Befolkning, Befolkningsregistercentralen

Nästan 2 400 personer har flera medborgarskap

Det är möjligt att ha dubbla medborgarskap, vilket 2 373 personer eller 8 procent av befolkningen har. En person som är medborgare i två länder, varav det ena är Finland, räknas i statistiken som finländsk medborgare. Detta gäller 2 347 personer, varav 1 599 personer är medborgare också i Sverige och 748 i något annat land. Därtill kommer 26 personer som har enbart två utländska medborgarskap och 8 personer som är medborgare i tre länder. Sedan 2005 har antalet som har dubbla medborgarskap ökat med nästan 1 500.

Figur 49. Personer med dubbelt medborgarskap 2005 och 2019



Källa: ÅSUB Befolkning, Befolkningsregistercentralen

14 procent utländska medborgare i Mariehamn

I nio kommuner är andelen utländska medborgare över tio procent. Högst är den i Föglö, 18 procent, och lägst i Sottunga, 2 procent. I fem kommuner utgör svenska medborgare hälften eller mera av de utländska medborgarna.

Tabell 37. Kommunernas befolkning efter medborgarskap 31.12.2019

Kommun	Totalt	Antal			Procent		
		Finland	Sverige	Övrigt	Finland	Sverige	Övrigt
Brändö	445	407	7	31	91,5	1,6	7,0
Eckerö	952	828	69	55	87,0	7,2	5,8
Finström	2 593	2 330	113	150	89,9	4,4	5,8
Föglö	531	434	28	69	81,7	5,3	13,0
Geta	496	425	29	42	85,7	5,8	8,5
Hammarland	1 583	1 392	103	88	87,9	6,5	5,6
Jomala	5 233	4 764	215	254	91,0	4,1	4,9
Kumlinge	314	288	4	22	91,7	1,3	7,0
Kökar	232	216	13	3	93,1	5,6	1,3
Lemland	2 053	1 892	100	61	92,2	4,9	3,0
Lumparland	366	329	17	20	89,9	4,6	5,5
Saltvik	1 849	1 712	73	64	92,6	3,9	3,5
Sottunga	88	86	-	2	97,7	-	2,3
Sund	1 023	917	43	63	89,6	4,2	6,2
Vårdö	447	392	16	39	87,7	3,6	8,7
Mariehamn	11 679	10 051	655	973	86,1	5,6	8,3
Landskomm.	18 205	16 412	830	963	90,2	4,6	5,3
-Landsbygden	16 148	14 589	762	797	90,3	4,7	4,9
-Skärgården	2 057	1 823	68	166	88,6	3,3	8,1
Åland	29 884	26 463	1 485	1 936	88,6	5,0	6,5

Källa: ÅSUB Befolkning, Befolkningsregistercentralen

Majoriteten av de som är födda i Sverige och Norden är finländska medborgare

Tabell 38 visar sambandet mellan medborgarskap, födelseort och språk. Nästan alla som är födda på Åland och i Finland är finländska medborgare och även majoriteten av de som är födda i Sverige och övriga Norden är medborgare i Finland. De födda utanför Norden är till nästan tre fjärdedelar utländska medborgare.

Tabell 38. Befolkning efter medborgarskap, födelseland och språk 31.12.2019

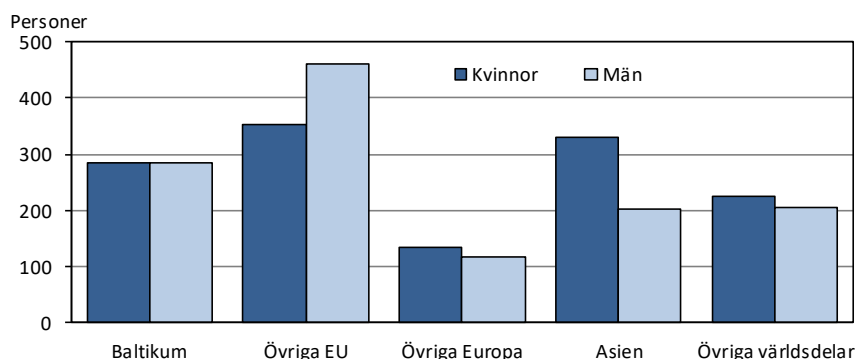
Medborgarskap	Invånare totalt	Födelseland					Språk		
		Åland	Finland	Sverige o övr. Norden	Utom Norden	Okänt	Svenska	Finska	Övrigt
Totalt	29 884	18 787	5 600	2 898	2 417	182	25 860	1 403	2 621
Finland	26 463	18 499	5 538	1 607	699	120	24 366	1 379	718
Sverige o övr. Norden	1 546	126	54	1 276	80	10	1 444	24	78
Utomnordiska länder	1 829	137	8	15	1 623	46	45	-	1 784
Okänt	46	25	-	-	15	6	5	-	41

Källa: ÅSUB Befolkning, Befolkningsregistercentralen

4.5 Befolkning från utomnordiska länder

Figur 50 och tabell 39 visar samlad information om den del av befolkningen som är född utanför Norden. Av de totalt nästan 2 420 personerna är 570 födda i Baltikum, 1 070 i övriga Europa och 530 i Asien. Också kategorin födelseland okänt kan innehålla personer födda utom Norden, men dessa ingår inte här.

Figur 50. Befolkning född utanför Norden efter födelseort och kön 2019



Källa: ÅSUB Befolkning, Befolkningsregistercentralen

Den stora tillväxt som denna grupp har haft under 2000-talet utgörs till största delen av personer från Europa, där Baltikum och Rumänien står för betydande delar, men också invånarna födda i Tyskland, Ryssland, Polen och olika delar av f.d. Jugoslavien har ökat. Beträffande medborgarskap, har det skett en ökning av personer födda utanför Norden som är finländska medborgare, men den stora tillväxten står medborgarskap i icke-nordiska länder för. Antalet svenskspråkiga bland personerna med utomnordiskt ursprung har ökat något och uppgår nu till över 200 personer.

Jämn könsfördelning bland invånarna som är födda utanför Norden

Tillväxten av icke-nordisk befolkning har varit snabbare i skärgården och på landsbygden än i Mariehamn, men fortfarande bor drygt hälften av befolkningsgruppen i staden. Könsfördelningen har varit relativt jämn under hela 2000-talet. Invånarna med icke-nordiskt ursprung är mera koncentrerade till åldrarna 20–49 år än befolkningen som helhet.

Tabell 39. Befolkning född utanför Norden efter kön, ålder, boenderegion, födelseland, språk och medborgarskap 2000–2019

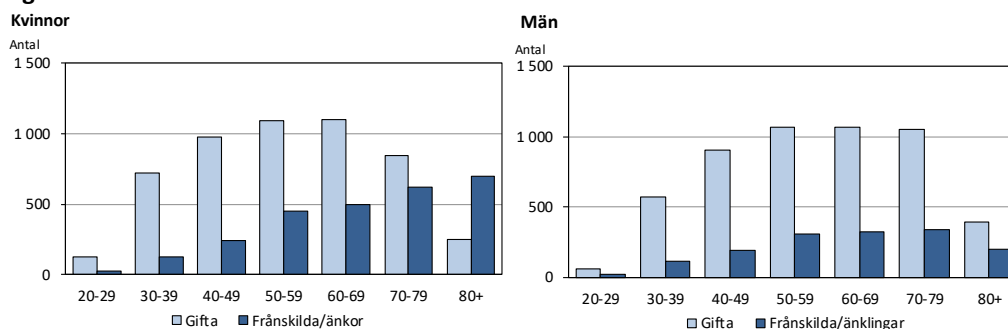
	2000	2005	2010	2015	2018	2019
Totalt	394	807	1 456	2 004	2 370	2 417
Kön						
Kvinnor	196	401	711	1 009	1 197	1 228
Män	198	406	745	995	1 173	1 189
Ålder						
0-9	28	49	103	118	136	132
10-19	51	77	129	198	256	256
20-29	59	199	313	315	327	299
30-39	90	185	422	572	649	677
40-49	73	144	241	406	500	529
50-59	35	84	151	233	290	301
60+	58	69	97	162	212	223
Region						
Mariehamn	241	485	858	1 127	1 281	1 281
Landsbygden	136	252	485	747	927	978
Skärgården	17	70	113	130	162	158
Födelseland						
Baltikum	30	160	353	504	566	567
Övriga Europa	154	327	603	864	1 042	1 069
Asien	93	193	340	431	519	533
Afrika	30	35	61	78	89	88
Amerika	82	89	95	119	138	143
Oceanien	5	3	4	8	16	17
Språk						
Svenska	117	138	163	197	208	217
Engelska	59	69	82	104	123	129
Estniska	23	72	126	168	170	168
Lettiska	5	62	186	277	339	345
Rumänska	2	28	162	304	402	410
Ryska	26	61	92	123	126	130
Thai	12	39	103	136	152	152
Annat	150	338	542	695	850	866
Medborgarskap						
Finland	195	240	328	494	655	699
Sverige o övr. Nord.	15	30	42	66	79	80
Övrigt	184	537	1 086	1 444	1 636	1 638

Källa: ÅSUB Befolkning, Befolkningsregistercentralen

4.6 Civilstånd

Antalet gifta ålänningar är drygt 10 200. Det är 34 procent av hela befolkningen och 44 procent av dem som har fyllt 20 år. Högst är andelen i åldersgruppen 65–74 år, runt 60 procent. De skilda är närmare 2 700 och den högsta andelen, 17 procent, finns i åldersgruppen 55–64 år. Antalet änkor är närmare 1 200 medan änklingsarna är drygt 300. I kategorin gifta ingår 13 personer med registrerat partnerskap. Bland de skilda finns två personer och i gruppen änkor/änklings en person som tidigare har varit i partnerskap. Diagrammen visar hur många kvinnor och män i olika åldrar som är eller har varit gifta.

Figur 51. Kvinnor och män efter ålder och civilstånd 2019



Källa: ÅSUB Befolkning, Befolkningsregistercentralen

Två av tre äldre män är gifta, under hälften av de äldre kvinnorna

Störst skillnader mellan könen finns bland de äldre. Av de 65 år fyllda kvinnorna är 29 procent änkor och 46 procent gifta, men andelen änklings bland män i samma ålder är bara 9 procent och andelen gifta 63 procent. Av kvinnorna i denna åldersgrupp är det bara 9 procent som aldrig har varit gifta, medan motsvarande procent för männen är 15. De ogifta utgör drygt hälften av befolkningen. Nästan alla under 20 år och 38 procent av de som har fyllt 20 är ogifta. *Tabell 40*, liksom diagrammen, visar endast det formella civilståndet. Uppgifter om samboende fångas inte upp av denna statistik.

Tabell 40. Befolkning efter civilstånd, ålder och kön 31.12.2019

Ålder	Totalt					Kvinnor					Män				
	Totalt	Ogifta	Gifta	Från-skilda	Änkor/änkl.	Totalt	Ogifta	Gifta	Från-skilda	Änkor	Totalt	Ogifta	Gifta	Från-skilda	Änklings
Antal	29 884	15 499	10 237	2 668	1 480	15 005	7 220	5 118	1 506	1 161	14 879	8 279	5 119	1 162	319
0-19	6 503	6 502	1	-	-	3 144	3 143	1	-	-	3 359	3 359	-	-	-
20-29	2 985	2 757	183	45	-	1 400	1 246	126	28	-	1 585	1 511	57	17	-
30-39	3 769	2 236	1 296	234	3	1 838	992	721	123	2	1 931	1 244	575	111	1
40-64	9 841	3 194	5 081	1 425	141	5 018	1 503	2 598	807	110	4 823	1 691	2 483	618	31
65+	6 786	810	3 676	964	1 336	3 605	336	1 672	548	1 049	3 181	474	2 004	416	287
Procent	100,0	51,9	34,3	8,9	5,0	100,0	48,1	34,1	10,0	7,7	100,0	55,6	34,4	7,8	2,1
0-19	100,0	100,0	0,0	-	-	100,0	100,0	0,0	-	-	100,0	100,0	-	-	-
20-29	100,0	92,4	6,1	1,5	-	100,0	89,0	9,0	2,0	-	100,0	95,3	3,6	1,1	-
30-39	100,0	59,3	34,4	6,2	0,1	100,0	54,0	39,2	6,7	0,1	100,0	64,4	29,8	5,7	0,1
40-64	100,0	32,5	51,6	14,5	1,4	100,0	30,0	51,8	16,1	2,2	100,0	35,1	51,5	12,8	0,6
65+	100,0	11,9	54,2	14,2	19,7	100,0	9,3	46,4	15,2	29,1	100,0	14,9	63,0	13,1	9,0

Källa: ÅSUB Befolkning, Befolkningsregistercentralen

4.7 Religionssamfund

Drygt 21 500 personer eller 72 procent av befolkningen hör till den evangelisk-lutherska kyrkan, medan nästan 400 personer eller 1,3 procent, hör till andra samfund. Nästan 8 000 personer hör inte till något religionssamfund enligt befolkningsregistret. Det bör noteras att vissa frikyrkoförsamlingar inte är officiella religionssamfund.

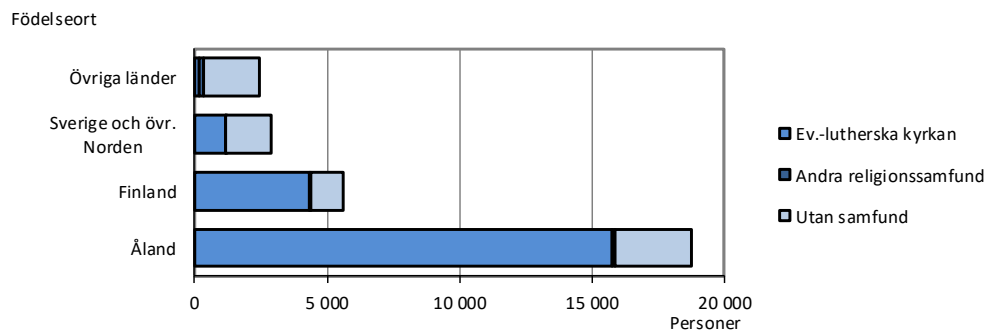
Tabell 41. Befolkning efter religionssamfund, kön och ålder 31.12.2019

Kön Ålder	Antal			Procent			
	Totalt	Ev.- luth. kyrkan	Andra samfund	Utan samfund	Ev.- luth. kyrkan	Andra samfund	Utan samfund
Totalt	29 884	21 523	396	7 965	72,0	1,3	26,7
Kvinnor	15 005	11 154	211	3 640	74,3	1,4	24,3
Män	14 879	10 369	185	4 325	69,7	1,2	29,1
Ålder							
0-14	4 942	3 294	85	1 563	66,7	1,7	31,6
15-64	18 156	12 352	249	5 555	68,0	1,4	30,6
65+	6 786	5 877	62	847	86,6	0,9	12,5
Antal medlemmar i enskilda samfund							
Samfund	Antal						
Ev.-lutherska kyrkan	21 523						
Katolska kyrkan	107						
Jehovas vittnen	40						
Ortodoxa kyrkan	166						
Övriga	83						

Källa: ÅSUB Befolkning, Statistikcentralen

Av invånarna som är födda på Åland hör 84 procent till kyrkan. För de som är födda i Finland är andelen 78, för personer födda i Sverige och övriga Norden 40 samt för invånare från utomnordiska länder bara 6 procent. Både andelen som hör till andra religionssamfund och som inte är med i något samfund är högst för personer som är födda utanför Norden.

Figur 52. Befolkning efter religionssamfund och födelseort 2019



5. Befolkningsrörelsens inverkan på befolkningsstrukturen

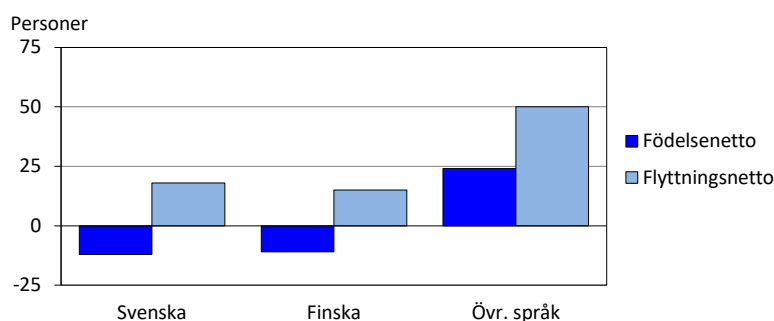
I detta avsnitt beskrivs mera i detalj hur befolkningsrörelsen har inverkat på befolkningens sammansättning när det gäller kön, språk, födelseland och ålder, vilket gör att vi kan få en mera ingående förklaring till vissa av de förändringar som statistiken visar att har skett under 2019.

Flyttningen gav ökning för svenska men mest för andra språk

Att de svenskspråkiga ökade med 13 personer under året beror på flyttningen, eftersom det avled något flera svenskspråkiga än det föddes. Över två tredjedelar av de inflyttade är svenskspråkiga. För de finskspråkiga var de avlidna också flera än de nyfödda som registrerades med finska som modersmål, men flyttningen gav ett mindre överskott också i detta fall.

Också för övriga språk var flyttningen den dominerande orsaken till ökningen på över 80 personer, men ett trettiotal av de nyfödda barnen registrerades också med andra språk än svenska eller finska. Förutom korrigeringar kan i vissa fall också byte av det registrerade språket inverka på skillnader mellan befolkningsrörelsesiffrorna och den totala förändringen.

Figur 53. Befolkningsrörelse efter språk 2019



Källa: ÅSUB Befolkning, Befolkningsregistercentralen

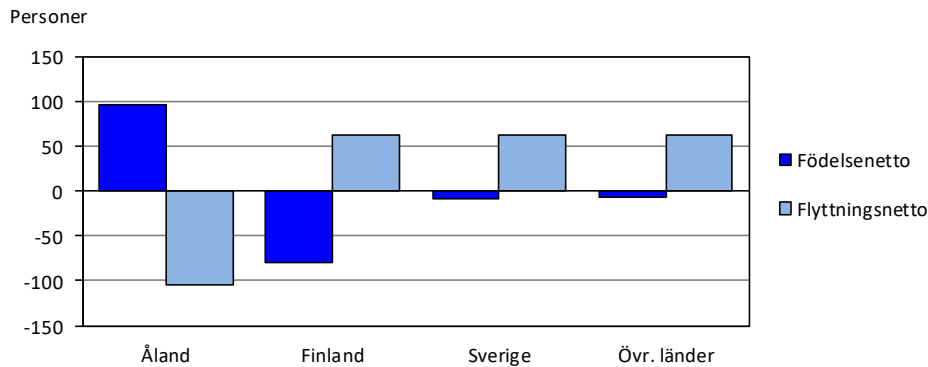
De flesta avlidna är födda på Åland och i Finland

När det gäller födelseort är det bara de som är födda på Åland som kan ha ett födelseöverskott, eftersom alla nyfödda per definition har Åland som födelseort. Födelseöverskottet för de ålandsfödda motverkades av ett flyttningsunderskott, varför resultatet blev en minskning med några personer.

Gruppen invånare som är födda i Finland reduceras årligen genom ett betydande antal avlidna på grund av att många av dem tillhör äldre åldersgrupper. År 2019 kunde detta underskott inte kompenseras av flyttningen, varför resultatet blev en minskning med 20 personer.

Bland dem som är födda i Sverige är antalet avlidna årligen litet, och 2019 var flyttningsöverskottet betydligt större, varför de ökade med 60 personer. De som är födda i övriga länder hade också få avlidna men ett betydande flyttningsnetto, vilket förklarar att de ökade med ett femtiotal.

Figur 54. Befolkningsrörelse efter födelseland 2019



Källa: ÅSUB Befolkning, Befolkningsregistercentralen

Mycket större flyttningsöverskott för kvinnor än män

Det föddes något flera pojkar än flickor, men det avled också ett tiotal flera män än kvinnor. Bland de inflyttade var kvinnorna i majoritet, medan männen var något flera bland de utflyttade. Slutresultatet blev att kvinnorna ökade med närmare 90 och männen med bara ett tiotal under året. Kvinnoöverskottet i befolkningen, som långsiktigt har varit avtagande, steg nu något igen.

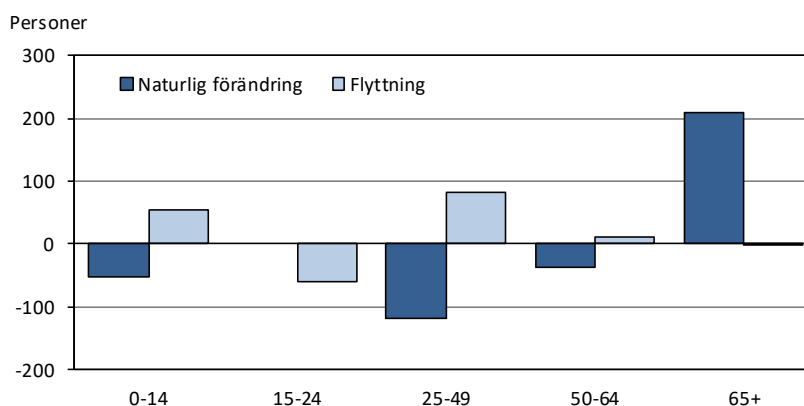
Tabell 42. Befolkningsrörelsens inverkan på befolkningsstrukturen 2019

Kön Födelseort Språk	Födda	Döda	Födelse- netto	Inflyttade	Utflyttade	Flyttnings- netto	Hela för- ändringen inkl. korrig.	Invånare 31.12.2019	
								Antal	Procent
Totalt	267	266	1	847	764	83	95	29 884	100,0
Kön									
Kvinnor	130	127	3	441	371	70	86	15 005	50,2
Män	137	139	-2	406	393	13	9	14 879	49,8
Födelseort									
Åland	267	171	96	199	304	-105	-6	18 787	62,9
Finland	-	79	-79	254	191	63	-20	5 600	18,7
Sverige	-	9	-9	203	141	62	60	2 804	9,4
Övriga Norden	-	-	-	8	8	-	-	94	0,3
Utom Norden	-	5	-5	166	114	52	47	2 417	8,1
Okänt	-	2	-2	17	6	11	14	182	0,6
Språk									
Svenska	232	244	-12	605	587	18	13	25 860	86,5
Finska	6	17	-11	73	58	15	-2	1 403	4,7
Övriga	29	5	24	169	119	50	84	2 621	8,8

Flyttningen gav tillskott i åldrarna under 50 år

Figur 55 och tabell 43 visar hur antalet invånare i olika åldersgrupper förändrades under året genom dels flyttningsrörelsen och dels de naturliga befolkningsförändringarna, det vill säga födda och avlidna samt det faktum att alla personer blir ett år äldre varje år. Här är åldern beräknad som hela år vid slutet av året, varför vissa mindre differenser finns i förhållande till tabell 18 som bygger på exakt ålder vid flyttningsstillfället.

Figur 55. Befolkningsrörelse efter åldersgrupp 2019



Källa: ÅSUB Befolkning, Befolkningsregistercentralen

De naturliga förändringarna gav ett underskott för befolkningen under 65, men en betydande ökning för dem som är äldre. För åldersgrupperna 0–14 och 25–44 gav flyttningen ett överskott, men i åldern 15–24 var de utflyttade betydligt flera än de inflyttade.

Tabell 43. Befolkningsrörelsens inverkan på åldersstrukturen 2019

Ålder	Invånare 31.12.2018	Naturlig förändring	In- flyttade	Ut- flyttade	Flyttn.- netto	Hela för- ändr. inkl. korriger.	Invånare 31.12.2019
Totalt	29 789	1	847	764	83	95	29 884
0-4	1 569	-57	48	36	12	-55	1 514
5-9	1 681	-16	37	17	20	45	1 726
10-14	1 703	21	36	15	21	-1	1 702
15-19	1 553	10	40	74	-34	8	1 561
20-24	1 293	-10	164	191	-27	7	1 300
25-29	1 774	-61	160	142	18	-89	1 685
30-34	1 804	34	96	63	33	54	1 858
35-39	1 881	-13	60	44	16	30	1 911
40-44	1 856	-30	54	33	21	-15	1 841
45-49	1 956	-49	33	39	-6	-7	1 949
50-54	2 212	37	30	27	3	-44	2 168
55-59	1 970	1	35	22	13	20	1 990
60-64	1 917	-75	13	19	-6	-24	1 893
65-69	1 960	24	11	14	-3	-15	1 945
70-74	1 855	95	13	13	-	44	1 899
75-79	1 194	50	9	9	-	94	1 288
80-84	801	15	6	5	1	10	811
85-89	498	26	2	1	1	20	518
90-94	246	13	-	-	-	14	260
95+	66	-14	-	-	-	-1	65

Not: Den naturliga förändringen innefattar framflyttning av åldersklasserna

Källa: ÅSUB Befolkning, Statistikcentralen

De senaste statistikrapporterna från ÅSUB

2017:1	Turiststatistik 2016
2017:2	Löner för offentligt anställda på Åland år 2016
2017:3	Avfallsstatistik 2016
2017:4	Befolkningen 2016
2017:5	Löner inom den privata sektorn 2016
2017:6	Kommunernas och kommunalförbundens ekonomi och verksamhet 2016
2018:1	Turiststatistik 2017
2018:2	Löner för offentligt anställda på Åland år 2017
2018:3	Kommunernas och kommunalförbundens ekonomi och verksamhet 2017
2018:4	Befolkningen 2017
2019:1	Turiststatistik 2019
2019:2	Löner för offentligt anställda på Åland år 2018
2019:3	Befolkningen 2018
2019:4	Avfallsstatistik 2018
2019:5	Kommunernas och kommunalförbundens ekonomi och verksamhet 2018
2019:6	Löner inom den privata sektorn 2018
2019:7	Lagtings- och kommunalvalet 2019
2020:1	Turiststatistik 2019
2020:2	Kommunernas och kommunalförbundens ekonomi och verksamhet 2019
2020:3	Löner för offentligt anställda på Åland år 2019

ÅLANDS STATISTIK OCH UTREDNINGSBYRÅ

Ålands statistik- och utredningsbyrå, ÅSUB, är en fristående enhet vars huvuduppgift är att verka som Ålands officiella statistikmyndighet och bedriva kvalificerad utrednings- och forskningsverksamhet.

ÅSUB producerar fortlöpande aktuell statistik inom en rad olika samhällsområden. Tyngdpunkten i analysverksamheten utgörs av utredningar inom det ekonomiska-politiska området. Statistiska sammanställningar publiceras regelbundet i serierna ÅSUB Statistik och ÅSUB Statistikmeddelande, medan serien ÅSUB Rapport innehåller utredningar, analyser och annan information om Ålands ekonomi och samhälle.

Mer information om verksamheten och publikationer finns på ÅSUB:s hemsida www.asub.ax



ÅLANDS STATISTIK- OCH
UTREDNINGSBYRÅ

Tfn +358 (0)18 25490
Fax +358 (0)18 19495
info@asub.ax
www.asub.ax

Ålandsvägen 26
PB 1187
AX-22 111 MARIEHAMN