

Befolkningen 2020

STATISTIK 2021:6



Befolkning

I serien Befolkning publiceras statistik över befolkningsrörelsen kvartalsvis och på årsbasis samt uppgifter om befolkningens storlek och sammansättning vid varje årsskifte.

Denna publikation innehåller uppgifter om befolkningsstrukturen vid årets slut, d.v.s. befolkningens fördelning på kön, ålder, kommun, språk, födelseort, medborgarskap, civilstånd och religionssamfund. Dessutom presenteras årets befolkningsrörelse som omfattar uppgifter om födda, avlidna, in- och utflyttade samt vigslar och skilsmässor. För att ge en bredare bild av befolkningen och dess förändringar görs också vissa jämförelser över tiden och med omvärlden.

29.10.2021

För upplysningar:

Kenth Häggblom, +358 18 25497
Kenth.haggblom@asub.ax



<https://www.facebook.com/AASUB>



<https://twitter.com/StatsAland>

ISSN 1455-3147 (print)

ISSN 2737-078X (online)

Förord

Den här rapporten redovisar befolkningens utveckling och struktur under 2020. Även befolkningsdata och strukturförändringar i ett längre perspektiv presenteras, med speciellt fokus på perioden 2000–2020. Rapporten omfattar också vissa jämförelser med omvärlden. Avsikten med publikationen är både att presentera detaljerad befolkningsstatistik och att ge en helhetsbild av den åländska befolkningens sammansättning och utveckling.

Rapporten innehåller både statistik som har tagits fram speciellt för den här publikationen och uppgifter som har publicerats tidigare under året, bland annat på ÅSUBs webbplats. Årets rapport följer samma disposition som för tidigare rapporter, befolkningsrörelsen presenteras först varefter utvecklingen inom befolkningsstrukturen beskrivs.

ÅSUBs statistikchef Kenth Häggblom har haft huvudansvaret för sammanställningen av rapporten och står även till tjänst med ytterligare upplysningar. Statistiker Gerd Lindqvist och högskolepraktikant Helmi Andersson har deltagit i arbetet med publikationen.

Mariehamn i oktober 2021

Katarina Fellman
Direktör

Innehåll

Innehåll	5
Figurförteckning	5
Tabellförteckning	7
1. Sammanfattning	9
2. Beskrivning av statistiken	12
3. Befolkningsrörelsen	14
3.1 Födda	20
3.2 Avlidna	25
3.3 Flyttningsrörelsen	30
4. Befolkningsstrukturen	38
4.1 Ålder	39
4.2 Födelseort	44
4.3 Språk	52
4.4 Medborgarskap	56
4.5 Befolkning från utomnordiska länder	59
4.6 Civilstånd	61
4.7 Religionssamfund	62
5. Befolkningsrörelsens inverkan på befolkningsstrukturen	63

Figurförteckning

Figur 1. Födda och avlidna 2001–2020	9
Figur 2. Avlidna efter ålder och kön 2001–2020	10
Figur 3. Förändringar i befolkningens sammansättning 2000–2020	10
Figur 4. Invånare födda utanför Norden 2000–2020	11
Figur 5. Födelse- och flyttningsnetto efter region 2001–2020	11
Figur 6. Befolkningsförändring 1971–2020	14
Figur 7. Födda och döda 1971–2020	14
Figur 8. Födelse- och flyttningsnetto 1971–2020	15
Figur 9. Folkökning 1971–2020, Åland, Finland och Sverige	16
Figur 10. Befolkningsförändring efter kommun 2020	16
Figur 11. Befolkningsförändring efter kommun 2011–2020	18
Figur 12. Födda efter region 2001–2020	20
Figur 13. Födda efter region och moderns födelseort 2020	23
Figur 14. Antal aborter efter kvinnans ålder 2000–2019	23
Figur 15. Avlidna efter ålder och kön 2020	25

Figur 16. Andel av de avlidna kvinnorna och männen 1991–2020 som hade fyllt 80 år	26
Figur 17. Avlidna efter födelseort 2020	27
Figur 18. Dödsorsaker efter kön 2001–2019, årsmedeltal	29
Figur 19. In- och utflyttade 1971–2020.....	30
Figur 20. Inflyttning efter utflyttningsland 1990–2020.....	30
Figur 21. Flyttning till och från Åland 2020.....	31
Figur 22. Flyttningsnetto efter in-/utflyttningsland 2020	33
Figur 23. Flyttningsnetto efter kön 2001–2020	33
Figur 24. Nettoflyttning efter ålder 2020	34
Figur 25. Flyttningen till och från skärgården 2020.....	35
Figur 26. Nettoflyttning efter region och ålder 2020	37
Figur 27. Invånare efter region och kön 2000 och 2020	38
Figur 28. Befolkning efter ålder 2020	39
Figur 29. Befolkning som har fyllt 65 år 2000–2020.....	40
Figur 30. Andel invånare under 15 år samt 65 år och äldre på Åland, i Finland och i Sverige 2000 och 2020	41
Figur 31. Befolkning efter födelsedecennium 2000 och 2020	41
Figur 32. Försörjningskvot för invånare 0–19 år efter kommun 2020	43
Figur 33. Försörjningskvot för invånare 65+ år efter kommun 2020.....	43
Figur 34. Försörjningskvot totalt efter kommun 2020.....	43
Figur 35. Befolkning efter födelseland 2020	44
Figur 36. Förändring av befolkningen efter födelseort 2020	44
Figur 37. Befolkning efter födelseland och kön 2020	46
Figur 38. Befolkning född utanför Åland efter födelseort och ålder 2020.....	46
Figur 39. Personer födda på Åland efter födelseregion och ålder 2020	47
Figur 40. Kvarboende, utflyttade och inflyttade i årskullarna 1951–2020, läget 2020	48
Figur 41. Andel invånare per kommun som är födda utanför Åland 2020.....	49
Figur 42. Andel invånare per kommun som är födda på Åland efter födelseort 2020.....	50
Figur 43. Befolkning efter region och födelseort 2000 och 2020	50
Figur 44. Andel av befolkningen född utanför Norden 2000 och 2020 på Åland samt i Finland och Sverige.....	51
Figur 45. Befolkning med andra språk än svenska 2000–2020	52
Figur 46. Andel invånare med andra språk än svenska efter språk och ålder 2020	55
Figur 47. Utländska medborgare 2000–2020.....	56
Figur 48. Utländska medborgare efter medborgarskapsland och kön 2020	56
Figur 49. Personer med dubbelt medborgarskap 2005 och 2020.....	58
Figur 50. Befolkning född utanför Norden efter födelseort 2000 och 2020	59
Figur 51. Kvinnor och män efter ålder och civilstånd 2020	61
Figur 52. Befolkning efter religionssamfund och födelseort 2020.....	62
Figur 53. Befolkningsrörelse efter språk 2020	63
Figur 54. Befolkningsrörelse efter födelseland 2020	64
Figur 55. Befolkningsrörelse efter åldersgrupp 2020.....	65

Tabellförteckning

Tabell 1. Ålands befolkningsstruktur och -rörelse 2020	9
Tabell 2. Befolkningsrörelsen 1971–2020.....	15
Tabell 3. Befolkningsrörelsen i kommunerna 2020	17
Tabell 4. Befolkningsrörelsen i kommunerna under en tioårsperiod 2011–2020	19
Tabell 5. Födda efter kön samt moderns ålder och civilstånd 1991–2020	20
Tabell 6. Födda efter region, kön, moderns ålder och moderns civilstånd 2020	21
Tabell 7. Fruktsamhet i olika åldersgrupper 2000–2020	21
Tabell 8. Födslar samt levande födda efter ordningsnummer 1991–2020.....	22
Tabell 9. Födda efter moderns födelseland och ålder 2020	22
Tabell 10. Aborter efter kvinnans ålder 2000–2019.....	24
Tabell 11. Avlidna efter region, ålder och kön 2020.....	25
Tabell 12. Avlidna efter ålder och kön 1991–2020.....	26
Tabell 13. Förväntad återstående livslängd efter kön och ålder 2001–2020	27
Tabell 14. Avlidna efter dödsorsak och kön 2016–2019	28
Tabell 15. Avlidna efter dödsorsak, ålder och kön 2019	29
Tabell 16. Flyttningsrörelsen 1971–2020.....	31
Tabell 17. In- och utflyttning efter flyttningsland 2020.....	32
Tabell 18. In- och utflyttning efter ålder och flyttningsland 2020	34
Tabell 19. Flyttningsrörelsen i kommunerna 2020	35
Tabell 20. Flyttning inom Åland 2020.....	36
Tabell 21. Flyttning mellan regionerna 2020	36
Tabell 22. Flyttning efter kommun och ålder 2020	37
Tabell 23. Kommunernas befolkning efter kön 2000 och 2020	38
Tabell 24. Befolkning efter ålder och kön 31.12.2020.....	39
Tabell 25. Befolkningen efter ålder 1990–2020.....	40
Tabell 26. Kommunernas befolkning efter ålder 31.12.2020.....	42
Tabell 27. Befolkning efter födelseland 31.12.2000–31.12.2020.....	45
Tabell 28. Befolkning efter födelseort och ålder 31.12.2020	47
Tabell 29. Kommunernas befolkning efter födelseort 31.12.2020	49
Tabell 30. Befolkning efter födelseort 1990–2020	51
Tabell 31. Befolkning efter språk 1990–2020	52
Tabell 32. Befolkning efter språk 31.12.2000–31.12.2020	53
Tabell 33. Befolkning efter språk och kön 31.12.2020.....	53
Tabell 34. Befolkning efter språk och kommun 31.12.2020.....	54
Tabell 35. Befolkning efter språk och födelseland 31.12.2020.....	55
Tabell 36. Befolkning efter medborgarskap 31.12.2000–31.12.2020	57
Tabell 37. Kommunernas befolkning efter medborgarskap 31.12.2020	58
Tabell 38. Befolkning efter medborgarskap, födelseland och språk 31.12.2020	59

Tabell 39. Befolkning född utanför Norden efter kön, ålder, boenderegion, födelseland, språk och medborgarskap 2000–2020.....	60
Tabell 40. Befolkning efter civilstånd, ålder och kön 31.12.2020.....	61
Tabell 41. Befolkning efter religionssamfund, kön och ålder 31.12.2020	62
Tabell 42. Befolkningsrörelsens inverkan på befolkningsstrukturen 2020	64
Tabell 43. Befolkningsrörelsens inverkan på åldersstrukturen 2020.....	65

1. Sammanfattning

Ålands befolkning växte med 245 personer under 2020 och var 30 129 personer vid årets slut. Ökningen var 0,8 procent, vilket är högre än för Finland och Sverige där den var 0,2 respektive 0,5 procent. Sedan år 2000 har Ålands folkmängd ökat med 17 procent, en tillväxttakt som är lika stor som Sveriges, men mer än dubbelt så stor som Finlands 7 procent. I tabellen framgår centrala data för befolkningsstrukturen och rörelsen 2020 och i texten nedan sätts de i relation till utvecklingen under 2000-talet.

Tabell 1. Ålands befolkningsstruktur och -rörelse 2020

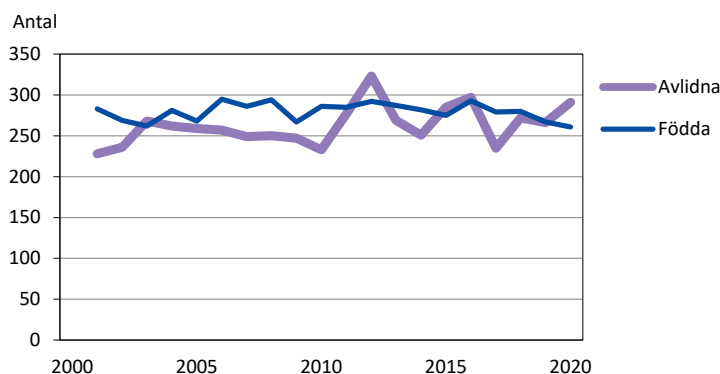
	Befolkningsstrukturen 31.12				Befolkningsrörelsen		
	Antal	Procent	Antal	Procent	Antal		
Invånare	30 129	100,0			Födda	261	
Kön			Region		Döda	291	
Kvinnor	15 140	50,3	Mariehamn	11 705	38,8	Födelsenetto	-30
Män	14 989	49,7	Landsbygden	16 356	54,3	Inflyttade	957
Ålder			Skärgården	2 068	6,9	Utflyttade	742
-17	5 955	19,8	Födelseort			Flyttningsnetto	215
18-64	17 243	57,2	Åland	18 807	62,4	Folkökning	185
65+	6 931	23,0	Finland	5 564	18,5	Korrigerig	60
Språk			Sverige	2 976	9,9	Hela förändringen	245
Svenska	25 986	86,2	Övr. Norden	98	0,3	Vigslar	91
Finska	1 405	4,7	Utom Norden	2 502	8,3	Skilsmässor	58
Övriga	2 738	9,1	Okänt	182	0,6		

Källa: ÅSUB Befolkning, Myndigheten för digitalisering och befolkningsdata, Statistikcentralen

Nästan 100 tvillingpar har fötts sedan år 2000

Antalet födda har sjunkit något de senaste åren och 2020 års siffra 261 var den lägsta sedan år 2000. Under 20-årsperioden 2001–2020 har 5 600 barn fötts på Åland, varav närmare 2 100 i Mariehamn, 3 200 på landsbygden och 300 i skärgården. Under samma tid har 98 tvillingfödslar och en trillingfödslar ägt rum. Antalet dödfödda är litet, bara sju fall noteras under den nämnda perioden, vilket motsvarar en dryg promille av antalet födslar

Figur 1. Födda och avlidna 2001–2020



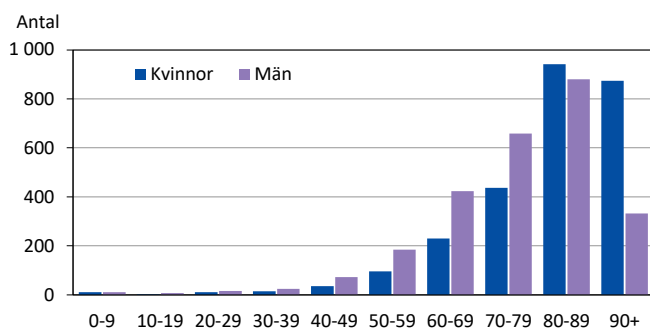
Källa: ÅSUB Befolkning, Statistikcentralen

Få dödsfall bland yngre ger högre medellivslängd

Antalet avlidna 2020 var den tredje högsta noteringen på 2000-talet, 291 personer. Att antalet visar en stigande tendens kan sättas i samband med ett ökande antal äldre i befolkningen. Antalet yngre som avlider har sjunkit. Efter år 2000 har 30 personer eller

en halv procent av alla avlidna varit under 20 år. Av dessa är nio fall spädbarnsdödlighet, det vill säga dödsfall som inträffar under det första levnadsåret. Över två tredjedelar av de kvinnor som har avlidit 2001–2020 har varit 80 år eller äldre jämfört med något under hälften av männen. Från början av 2000-talet har den förväntade livslängden för kvinnor stigit från 83,6 till 85,5 år och för män från 77,6 till 80,4 år. Tumörer samt olyckor och våld har varit en vanligare dödsorsak för män, medan kvinnor i något högre grad har avlidit av sjukdomar i cirkulationsorganen.

Figur 2. Avlidna efter ålder och kön 2001–2020



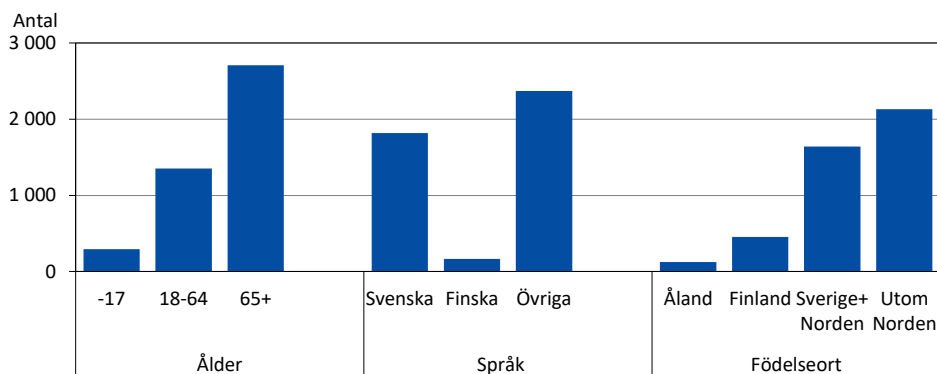
Källa: ÅSUB Befolkning, Myndigheten för digitalisering och befolkningsdata

Ökat antal inflyttade från Sverige och utomnordiska länder

Eftersom födelseöverskottet, födda minus döda, har minskat och allt oftare förbytts i ett underskott, är det flyttningsrörelsen som är den avgörande faktorn för befolkningstillväxten. Antalet inflyttade 2020 som var 957 överträffas endast av inflyttningen 2016–2018 då den var över 1 000 personer. Samtidigt som bruttoflyttningen in och ut, liksom också flyttningsöverskottet, har ökat har också flyttningens sammansättning förändrats. Andelen av inflyttningen som kommer från Finland har minskat från hälften av totalen på 1990-talet till en tredjedel 2020 samtidigt som inflyttningen från Sverige har ökat i betydelse och stod för nästan hälften av de inflyttade 2020. Mest har dock inflyttningen från utomnordiska länder vuxit, och den har på senare år stått för en femtedel av totalen.

Detta märks i befolkningsstrukturen. Sedan år 2000 är det främst personer födda i Sverige och utom Norden som har blivit flera. Av ökningen på nästan 4 400 personer sedan år 2000 står dessa grupper för 1 600 respektive 2 100. För första gången är nu invånarna födda i utlandet en större grupp än de som har flyttat in från Finland, 19 respektive 18,5 procent av befolkningen. Antalet födda utanför Norden är nu 2 500. Invånare från Rumänien, Lettland, Estland, Thailand och Tyskland utgör tillsammans hälften av denna grupp, men totalt finns det invånare från 105 olika länder.

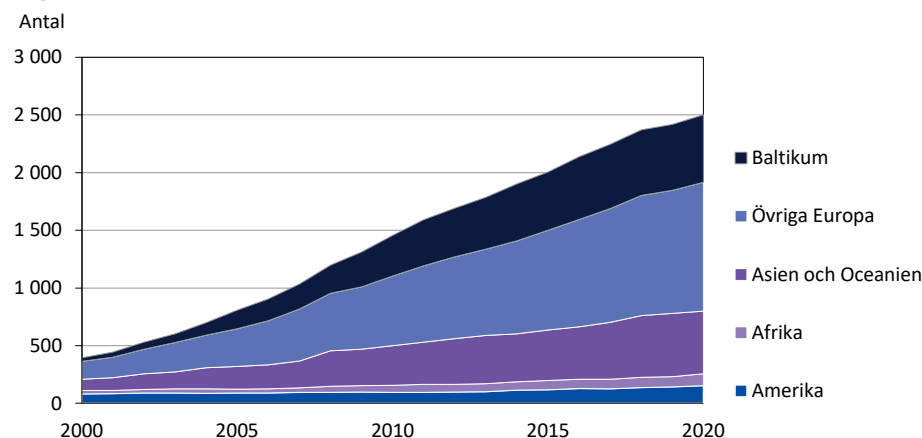
Figur 3. Förändringar i befolkningens sammansättning 2000–2020



Källa: ÅSUB Befolkning, Myndigheten för digitalisering och befolkningsdata

Den stora utomnordiska inflyttningen har medfört att andelen svenskspråkiga i befolkningen som hela 1900-talet låg runt 95 procent eller över nu har sjunkit till 86 procent. Andelen finskspråkiga nådde sin kulmen 2008 med fem procent och har sjunkit något sedan dess. Övriga språk har ökat från 1,5 procent år 2000 till 9 procent nu.

Figur 4. Invånare födda utanför Norden 2000–2020



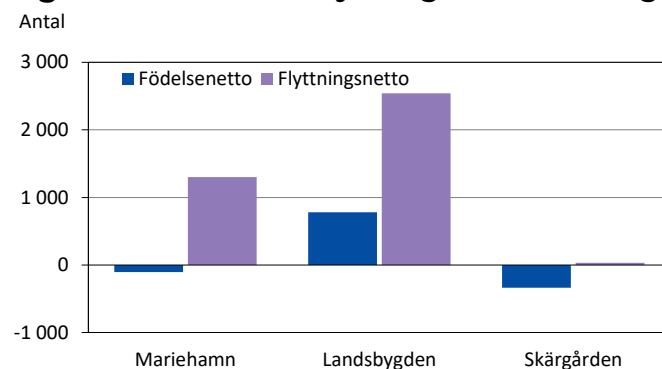
Källa: ÅSUB Befolkning, Myndigheten för digitalisering och befolkningsdata

Mariehamn växer tack vare inflyttning till Åland

Befolkningstillväxten under 2000-talet har i huvudsak skett på Ålands centrala delar. Jomala har vuxit med över 2 000 invånare, Mariehamn med 1 200 och Lemland med drygt 500 sedan år 2000. Procentuellt har dock också flera andra kommuner haft en betydande ökning. Skärgården har under hela perioden haft ett negativt födelsenetto och har därför fått se en befolkningsminskning med närmare 300 personer trots att lika många har flyttat in som ut. Också i Mariehamn har födelseöverskottet förbytt i ett underskott de senaste åren, men tack vare ett överskott i den utomåländska flyttningen har staden fortsatt att växa.

Ökningen av antalet äldre tog fart efter år 2000 när de stora årskullarna började uppnå pensionsålder. År 2000 var 16 procent 65 år eller äldre mot 23 procent nu. Andelen är lika hög i Finland och 20 procent i Sverige. Var tredje skärgårdsbo, var fjärde mariehamnare och var femte invånare på landsbygden har uppnått pensionsålder.

Figur 5. Födelse- och flyttningsnetto efter region 2001–2020



Källa: ÅSUB Befolkning, Statistikcentralen, Statistiska centralbyrån

2. Beskrivning av statistiken

Befolkningsstatistiken omfattar uppgifter om såväl befolkningsrörelsen som befolkningens storlek och struktur. Syftet med denna publikation är att ge en utförlig bild av Ålands befolkning under 2020 samt att ge ett bredare perspektiv på befolkningsstrukturen och -rörelsen genom att göra vissa jämförelser över tid samt med Finland och Sverige. De flesta tabeller och diagram i rapporten innehåller uppgifter som gäller hela Åland, men relativt många uppgifter redovisas också efter kommun och region. Uppgifter om befolkningens struktur och dess förändringar presenteras i de flesta fall både som absoluta tal och i procent. Vissa av befolkningsrörelseuppgifterna anges också som relationstal per 1 000 personer. ÅSUB kan vid behov stå till tjänst med andra eller mera detaljerade befolkningsuppgifter än de som finns i denna rapport. Befolkningsstatistik publiceras också på ÅSUBs webbplats, www.asub.ax, både som mera lättöverskådliga exceltabeller och som databasfiler som tillåter användaren att själv plocka fram just de uppgifter som önskas.

Källor och kvalitet

Siffrorna som presenteras är slutliga uppgifter. Befolkningsstatistiken grundas på de uppgifter som finns i befolkningsregistret. Källan för uppgifterna om befolkningsstrukturen är ett årligt utdrag ur befolkningsregistret från Myndigheten för digitalisering och befolkningsdata, MDB (tidigare Befolkningsregistercentralen). Siffrorna om befolkningsrörelsen baseras på uppgifter som Statistikcentralen har tagit fram utgående från förändringsuppgifter från MDB. Från och med 2012 har ÅSUB haft tillgång till ett individbaserat material om befolkningsrörelsen, vilket förbättrar möjligheten att ta fram statistik om flyttningar, födda, avlidna, äktenskap och skilsmässor.

Befolkningsstatistiken håller en god kvalitet, vilket till exempel framgår av att de uppgifter som kommer fram som ett resultat av ÅSUBs körningar med befolkningsregistret stämmer överens med de siffror som Statistikcentralen tar fram. Likaså stämmer befolkningsrörelsesiffrorna (inklusive korrigeringar) helt överens med de förändringar av befolkningens storlek som noteras årligen.

Några definitioner

Befolkning 31.12: De som enligt befolkningsdatasystemet var stadigvarande bosatta i någon åländsk kommun vid denna tidpunkt.

Medelbefolkning: Medelfolkmängden för ett år är medeltalet av befolkningen 31 december det aktuella året och befolkningen 31 december föregående år.

Ålder: En persons ålder i hela år den 31.12. För avlidna och flyttande efter ålder anges dock åldern vid händelsetidpunkten. Befolkningens medelålder beräknas efter exakt ålder den 31.12.

Språk: Det språk som finns registrerat i befolkningsregistret. Ett barns språk anmäls av föräldrarna samtidigt med barnets namn och kvarstår oförändrat om inte en separat anmälan om ändring görs.

Befolkningsförändringar under året: Förändringar, om vilka uppgifter har kommit in senast i januari följande år.

Födda: Levande födda.

Fruksamhet: Fruksamhet efter åldersgrupp avser antalet levande födda barn som fötts av kvinnorna i en viss åldersgrupp per tusen kvinnor i medelfolkmängden i samma åldersgrupp. Bruttoreproduktionstalet visar det genomsnittliga antalet flickor en kvinna föder med beaktande av de aktuella fruktsamhetstalen. Netto-reproduktionstalet visar samma sak men med beaktande av dödligheten bland kvinnor i fruktsam ålder.

Dödsorsak: Baseras på dödsattester och en internationell klassificering av sjukdomar.

Korrigeringar: Korrigeringarna innehåller tillägg och strykningar som har gjorts i befolkningsregistret för att detta skall stämma överens med verkligheten. T.ex. en flyttning som har ägt rum 2019, men av någon anledning inte registrerats då, kan rättas till genom att en korrigering görs 2020. Korrigeringar räknas inte med till det aktuella årets befolkningsrörelse, eftersom de utgör förändringar som har inträffat tidigare år.

Landskommuner: Alla kommuner utom Mariehamn

Landsbygden: Eckerö, Finström, Geta, Hammarland, Jomala, Lemland, Lumparland, Saltvik och Sund.

Skärgården: Kommunerna Brändö, Föglö, Kumlinge, Kökar, Sottunga och Vårdö

I tabeller med avrundade tal kan små avvikelser förekomma mellan summan av de avrundade talen och den redovisade slutsumman

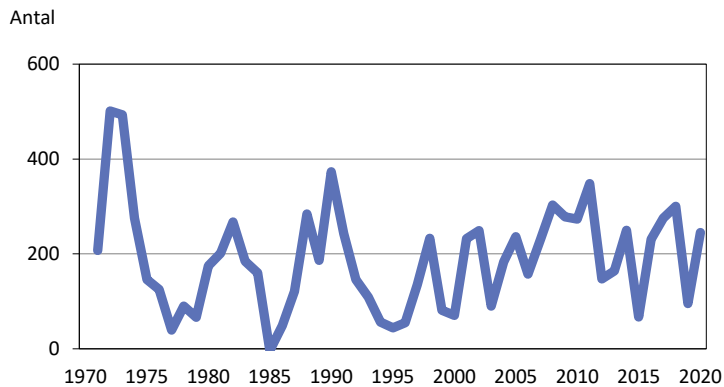
- Exakt 0 enheter (st)
- 0 Mellan 0 och 0,5 enheter
- . Uppgift ologisk, kan ej förekomma
- .. Uppgifter saknas, är för få till antalet eller för osäkra för att anges

Ytterligare definitioner och förklaringar kan fås från ÅSUB. En mera utförlig beskrivning av befolkningsstatistiken finns på ÅSUBs webbplats.

3. Befolkningsrörelsen

Ålands befolkning växte med 245 personer år 2020. Ökningen var 150 personer större än 2019 och även över 2000-talets medelnivå som är 220 personer. Kvinnorna ökade med 135 och männen med 110.

Figur 6. Befolkningsförändring 1971–2020

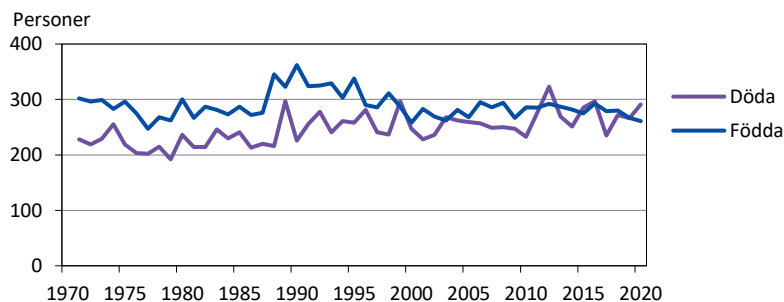


Källa: ÅSUB Befolkning, Statistikcentralen

Färre födda och fler avlidna gav födelseunderskott

Det föddes 261 barn, vilket var några färre än 2019 och den lägsta siffran sedan år 2000. Antalet avlidna ökade däremot med 25 och var 291, vilket är betydligt över 2000-talets genomsnitt. Födelsenettot, det vill säga födda minus döda, blev således minus 30.

Figur 7. Födda och döda 1971–2020



Källa: ÅSUB Befolkning, Statistikcentralen

Inflyttningen ökade med över 100 från 2019 och blev 957 personer. Utflyttningen minskade med ett tjugotal till 742 personer, varför flyttningsöverskottet steg till 215 personer. Befolkningsrörelsens resultat, födelsenetto plus flyttningsnetto, blev 185 personer, men en större korrigerigering (se Beskrivning av statistiken) på 60 gav en totalförändring på 245 personer. Vigs-larna var 91, vilket var 45 färre än 2019, medan skilsmässorna var ungefär lika många som året före eller 58. *Tabell 2* visar befolkningsrörelsen i sammandrag från 1971 och framåt. I tabellens nedre del visas uppgifterna som relationstal, per 1 000 personer av medelfolkmängden. Befolkningsökningen 2020 blev 8,2 per 1 000 personer, eller 0,8 procent. På ÅSUBs webbplats, www.asub.ax, finns en databastabell med siffror för varje enskilt år 1971–2020.

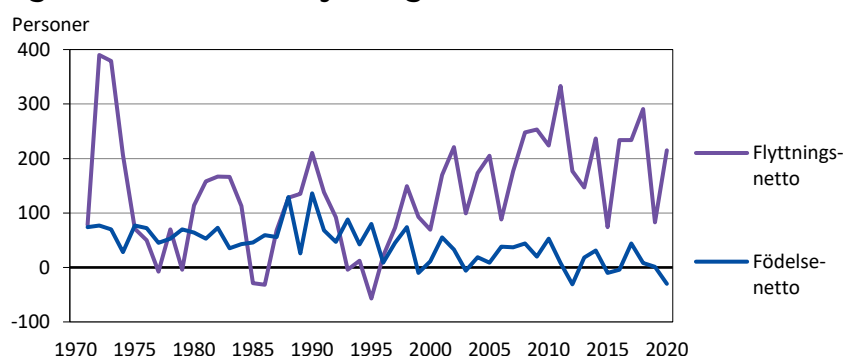
Tabell 2. Befolkningsrörelsen 1971–2020

	Årsmedeltal					2016	2017	2018	2019	2020
	1971- 1980	1981- 1990	1991- 2000	2001- 2010	2011- 2020					
Födda	283	297	305	279	280	293	279	280	267	261
Döda	220	232	260	249	277	297	235	272	266	291
Födelsenetto	63	66	45	30	4	-4	44	8	1	-30
Inflyttning	536	442	479	840	947	1 024	1 030	1 080	847	957
Utflyttning	402	333	420	654	744	790	796	789	764	742
Flyttningsnetto	135	108	59	186	203	234	234	291	83	215
Folkökning	198	174	105	216	206	230	278	299	84	185
Korrigerig	14	8	13	7	6	1	-3	1	11	60
Hela förändr.	212	182	118	223	212	231	275	300	95	245
Vigslar	106	104	110	118	118	123	115	107	136	91
Skilsmässor	32	34	43	54	57	62	44	54	59	58
Per 1 000 personer av medelfolkmängden										
Födda	12,8	12,6	12,1	10,4	9,6	10,1	9,5	9,4	8,9	8,7
Döda	10,0	9,8	10,3	9,3	9,5	10,2	8,0	9,2	8,9	9,7
Födelsenetto	2,9	2,8	1,8	1,1	0,1	-0,1	1,5	0,3	0,0	-1,0
Inflyttning totalt	24,3	18,7	19,0	31,3	32,5	35,2	35,1	36,4	28,4	31,9
Utflyttning totalt	18,2	14,1	16,6	24,4	25,6	27,1	27,1	26,6	25,6	24,7
Flyttningsnetto	6,1	4,6	2,3	6,9	7,0	8,0	8,0	9,8	2,8	7,2
Folkökning	9,0	7,4	4,1	8,1	7,1	7,9	9,5	10,1	2,8	6,2
Hela förändr.	9,6	7,7	4,7	8,3	7,3	7,9	9,4	10,1	3,2	8,2
Vigslar	4,8	4,4	4,4	4,4	4,0	4,2	3,9	3,6	4,6	3,0
Skilsmässor	1,4	1,4	1,7	2,0	2,0	2,1	1,5	1,8	2,0	1,9

Källa: ÅSUB Befolkning, Statistikcentralen

Sjunkande födelsetal

Under perioden 2011–2020 var folkökningen större än 1981–1990 i absoluta tal, men mindre i förhållande till folkmängden eftersom befolkningen var betydligt större på 2010-talet. Diagrammet visar att flyttningsöverskottet har fått en allt större betydelse för befolkningstillväxten. Under 1900-talets sista decennier utgjorde flyttningsnettot 60–70 procent av ökningen, men på 2000-talet har andelen stigit till över 90 procent. Födelseåret 2020, antal födda per 1 000 invånare, var 8,7 vilket var den lägsta siffran hittills.

Figur 8. Födelse- och flyttningsnetto 1971–2020

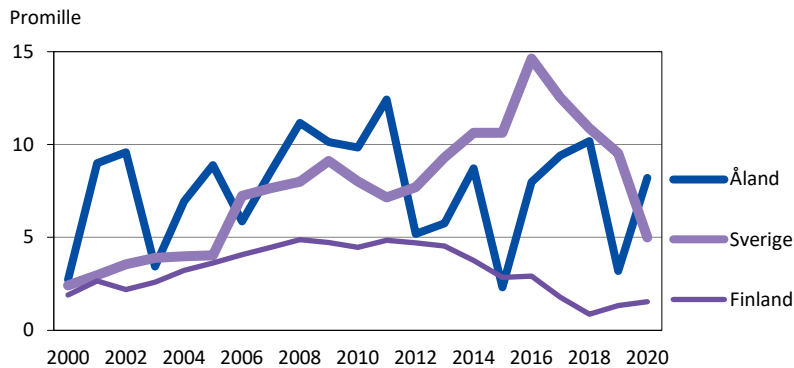
Källa: ÅSUB Befolkning, Statistikcentralen

På de följande sidorna presenteras befolkningsrörelsestatistik för kommunerna. Mera detaljerad statistik om födda finns på sidan 20 och om dödsfallen på sidan 25. Ett avsnitt med utförligare statistik om flyttningsrörelsen börjar på sidan 30.

Större befolkningstillväxt än Finland och Sverige 2020

Åland har under 2000-talet nästan varje år haft en snabbare befolkningstillväxt i förhållande till invånarantalet än Finland och fram till och med 2011 de flesta år också en snabbare ökning än Sverige. Från och med 2012 har ökningen varit lägre jämfört med Sverige som har haft rekordstor befolkningstillväxt, men 2020 hade Åland åter en större ökningstakt. Från 2000 till 2020 har Ålands folkmängd ökat med 17 procent, lika stor ökning som i Sverige, medan Finlands befolkning har vuxit med 7 procent.

Figur 9. Folkökning 1971–2020, Åland, Finland och Sverige

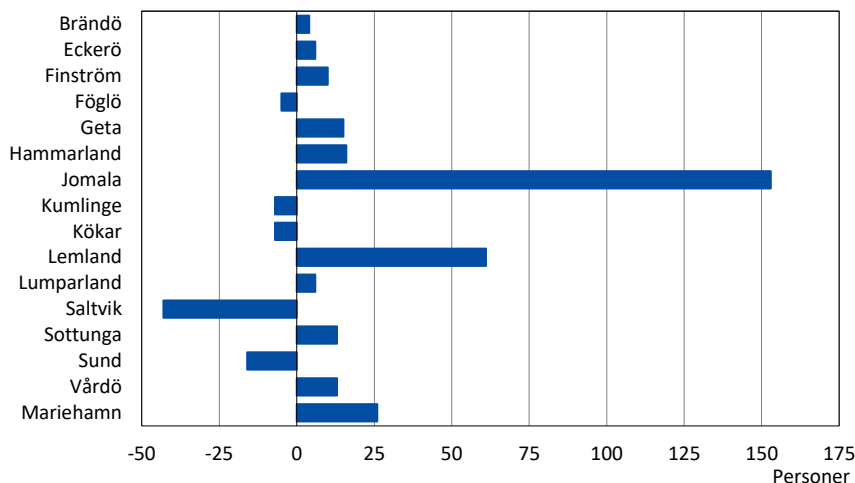


Källa: ÅSUB Befolkning, Statistikcentralen, Statistiska centralbyrån

Befolkningstillväxt i elva kommuner

Befolkningstillväxten 2020 skedde i huvudsak i Jomala och Lemland som ökade med 150 respektive 60 personer, vilket är en ökning med tre procent. Relativt sett hade också Geta och Vårdö en lika stor tillväxt som dessa båda kommuner. Den allra största ökningen i förhållande till folkmängden hade Sottunga där en uppgång med 13 personer innebar en tillväxt med 15 procent. Folkmängden växte i sju landsbygdskommuner, tre skärgårdskommuner samt Mariehamn. Sett till antalet minskade befolkningen mest i Saltvik och procentuellt i Kökar. Fyra kommuner hade födelseöverskott och elva flyttningsöverskott.

Figur 10. Befolkningsförändring efter kommun 2020



Källa: ÅSUB Befolkning, Statistikcentralen

Befolkningen ökade med 26 personer i Mariehamn, 208 personer på landsbygden och 11 i skärgården. Landsbygden hade både födelse- och flyttningsöverskott, medan Mariehamn och skärgården hade födelseunderskott men flyttningsöverskott. I

förhållande till folkmängden hade landsbygden det högsta födelsetalet, 10,4 födda per 1 000 invånare. Siffran var 9,7 i skärgården och 6,2 i Mariehamn. Av kommunerna hade Lumparland det högsta relativa födelsetalet, Jomala det största födelseöverskottet och Sottunga det största flyttningsöverskottet i förhållande till invånarantalet.

Tabell 3. Befolkningsrörelsen i kommunerna 2020

Kommun	Föd.- Inflytt- Utflytt- Flytt.- Folk- Korri- Hela									Flyttning		
	Födda	Döda	netto	ning	ning	netto	ökn.	gering	förändr.	inom kommun	Vig- slar	Skils- mässor
Antal												
Brändö	4	7	-3	36	29	7	4	-	4	13	4	1
Eckerö	8	6	2	63	57	6	8	-2	6	31	4 ¹⁾	1
Finström	17	32	-15	155	137	18	3	7	10	106	6	6
Föglö	7	9	-2	28	32	-4	-6	1	-5	30	3	-
Geta	4	6	-2	39	25	14	12	3	15	25	2	-
Hammarland	15	19	-4	121	111	10	6	10	16	71	6	2
Jomala	70	31	39	445	336	109	148	5	153	168	19 ¹⁾	13
Kumlinge	2	4	-2	13	18	-5	-7	-	-7	3	-	1
Kökar	1	2	-1	12	18	-6	-7	-	-7	10	1	-
Lemland	29	15	14	191	144	47	61	-	61	93	1	4
Lumparland	6	4	2	28	24	4	6	-	6	4	-	1
Saltvik	11	22	-11	100	130	-30	-41	-2	-43	67	7 ¹⁾	2 ¹⁾
Sottunga	-	2	-2	18	3	15	13	-	13	5	-	-
Sund	9	16	-7	51	60	-9	-16	-	-16	43	3	1
Vårdö	6	9	-3	46	30	16	13	-	13	2	1	2
Mariehamn	72	107	-35	946	923	23	-12	38	26	1 186	34 ¹⁾	24 ¹⁾
Landskomm.	189	184	5	1 346	1 154	192	197	22	219	671	57 ¹⁾	34 ¹⁾
-Landsbygden	169	151	18	1 193	1 024	169	187	21	208	608	48 ¹⁾	30 ¹⁾
-Skärgården	20	33	-13	153	130	23	10	1	11	63	9	4
Åland	261	291	-30	2 292	2 077	215	185	60	245	1 857	91	58
Per 1 000 personer av medelfolkmängden												
Brändö	8,9	15,7	-6,7	80,5	64,9	15,7	8,9	-	8,9	29,1	8,9	2,2
Eckerö	8,4	6,3	2,1	66,0	59,7	6,3	8,4	-2,1	6,3	32,5	4,2 ¹⁾	1,0
Finström	6,5	12,3	-5,8	59,7	52,7	6,9	1,2	2,7	3,8	40,8	2,3	2,3
Föglö	13,2	17,0	-3,8	53,0	60,5	-7,6	-11,4	1,9	-9,5	56,8	5,7	-
Geta	7,9	11,9	-4,0	77,5	49,7	27,8	23,8	6,0	29,8	49,7	4,0	-
Hammarland	9,4	11,9	-2,5	76,1	69,8	6,3	3,8	6,3	10,1	44,6	3,8	1,3
Jomala	13,2	5,8	7,3	83,8	63,3	20,5	27,9	0,9	28,8	31,6	3,6 ¹⁾	2,4
Kumlinge	6,4	12,9	-6,4	41,9	58,0	-16,1	-22,5	-	-22,5	9,7	-	3,2
Kökar	4,4	8,8	-4,4	52,5	78,8	-26,3	-30,6	-	-30,6	43,8	4,4	-
Lemland	13,9	7,2	6,7	91,7	69,1	22,6	29,3	-	29,3	44,6	0,5	1,9
Lumparland	16,3	10,8	5,4	75,9	65,0	10,8	16,3	-	16,3	10,8	-	2,7
Saltvik	6,0	12,0	-6,0	54,7	71,1	-16,4	-22,4	-1,1	-23,5	36,7	3,8 ¹⁾	1,1
Sottunga	-	21,2	-21,2	190,5	31,7	158,7	137,6	-	137,6	52,9	-	-
Sund	8,9	15,8	-6,9	50,2	59,1	-8,9	-15,8	-	-15,8	42,4	3,0	1,0
Vårdö	13,2	19,8	-6,6	101,4	66,2	35,3	28,7	-	28,7	4,4	2,2	4,4
Mariehamn	6,2	9,2	-3,0	80,9	78,9	2,0	-1,0	3,3	2,2	101,4	2,9 ¹⁾	2,1 ¹⁾
Landskomm.	10,3	10,0	0,3	73,5	63,0	10,5	10,8	1,2	12,0	36,6	3,1 ¹⁾	1,9 ¹⁾
-Landsbygden	10,4	9,3	1,1	73,4	63,0	10,4	11,5	1,3	12,8	37,4	3,0 ¹⁾	1,8 ¹⁾
-Skärgården	9,7	16,0	-6,3	74,2	63,0	11,2	4,8	0,5	5,3	30,5	4,4	1,9
Åland	8,7	9,7	-1,0	76,4	69,2	7,2	6,2	2,0	8,2	61,9	3,0	1,9

1) Korrigerade siffror

Not: Siffrorna för regionerna och hela Åland inkluderar flyttning inom regionerna respektive inom Åland

Källa: ÅSUB Befolkning, Statistikcentralen

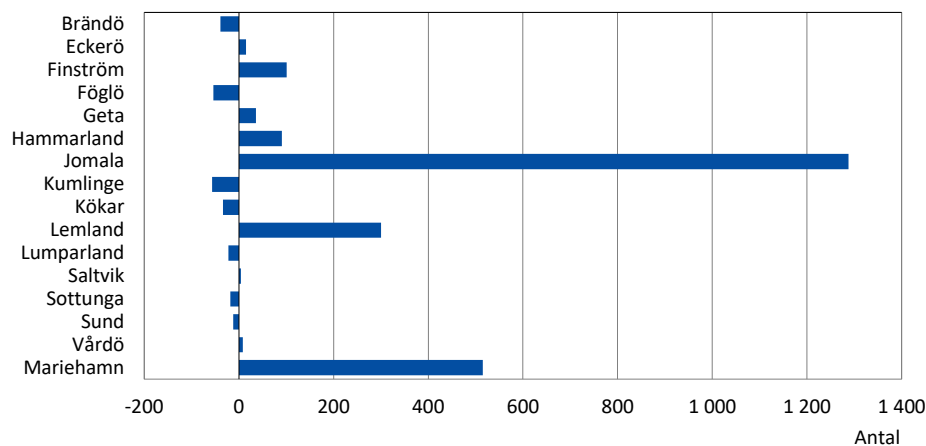
Antalet personer som flyttade inom sin hemkommun var drygt 1 850. Livligast var den interna flyttningen i Mariehamn, där tio procent av befolkningen bytte bostad inom kommunen, medan siffran på landsbygden var fyra och i skärgården tre procent.

Flyttningsöverskott i tio kommuner och födelseöverskott i fem 2011–2020

Befolkningsutvecklingen i de enskilda kommunerna varierar en hel del mellan åren, varför det är av intresse att se på utvecklingen under en längre tid. Under tioårsperioden 2011–2020 har Ålands befolkning ökat med 2 100 personer. Landsbygdens befolkning har vuxit med 1 800 och stadens med över drygt 500 personer, medan invånarantalet i skärgården har minskat med nästan 200.

Minskningen i skärgården beror till största delen på födelseunderskott, eftersom nästan lika många har flyttat in som ut under decenniet. Mariehamns tillväxt beror å sin sida helt på flyttningen eftersom nativiteten har gett ett underskott. I fem landsbygdskommuner blev det ett summerat födelseöverskott under perioden och landsbygden blev den enda region där en del av tillväxten beror på den naturliga befolkningsutvecklingen. Även på landsbygden är det dock flyttningsöverskottet som har stått för den stora delen av tillväxten 2011–2020. Under perioden har nio kommuner haft befolkningsökning, Mariehamn och sju landsbygdskommuner samt en liten ökning också i Vårdö. Tio kommuner hade ett flyttningsöverskott för perioden.

Figur 11. Befolkningsförändring efter kommun 2011–2020



Källa: ÅSUB Befolkning, Statistikcentralen

Jomala har haft den snabbaste ökningstakten

I *tabell 4* ser man att den relativa tillväxten under tioårsperioden, d.v.s. per 1 000 personer, har varit störst i Jomala, följt av Lemland, Geta och Hammarland. Den största minskningen har skett i Sottunga och Kumlinge. Födelseantalet har varit störst i Jomala med ett årsmedeltal på 13,5 födda per 1 000 invånare och lägst i Kökar med 1,6. Dödstalet har varit högst i Föglö, 18 personer, och lägst i Jomala och Lemland med mellan 6 och 7. Jomala och Mariehamn har haft den största relativa inflyttningen och Jomala det största relativa flyttningsöverskottet. Om man ser till relationen mellan antal födda och döda, noterar man att de födda i Brändö, Föglö, Kumlinge, Kökar och Sottunga under tioårsperioden är mindre än hälften av antalet avlidna. De födda i Jomala var mer än dubbelt så många som de som avled.

Tabell 4. Befolkningsrörelsen i kommunerna under en tioårsperiod 2011–2020

Kommun	Födda	Döda	Föd.- netto	Inflytt- ning	Utflytt- ning	Flytt- netto	Folk- ökning	Korri- gering	Hela förändr.	Procent	
										Födda/ döda	Inflytt./ utflytt.
Antal											
Brändö	19	60	-41	309	307	2	-39	-	-39	31,7	100,7
Eckerö	81	102	-21	661	642	19	-2	17	15	79,4	103,0
Finström	254	248	6	1 836	1 749	87	93	8	101	102,4	105,0
Föglö	43	101	-58	299	302	-3	-61	7	-54	42,6	99,0
Geta	43	60	-17	385	348	37	20	16	36	71,7	110,6
Hammarland	170	139	31	1 263	1 220	43	74	17	91	122,3	103,5
Jomala	632	280	352	3 887	2 972	915	1 267	21	1 288	225,7	130,8
Kumlinge	18	50	-32	167	194	-27	-59	2	-57	36,0	86,1
Kökar	4	36	-32	189	191	-2	-34	-	-34	11,1	99,0
Lemland	235	141	94	1 548	1 345	203	297	3	300	166,7	115,1
Lumparland	29	35	-6	225	245	-20	-26	4	-22	82,9	91,8
Saltvik	185	179	6	1 132	1 134	-2	4	-	4	103,4	99,8
Sottunga	3	15	-12	74	80	-6	-18	-	-18	20,0	92,5
Sund	74	117	-43	712	670	42	-1	-11	-12	63,2	106,3
Vårdö	43	57	-14	254	230	24	10	-2	8	75,4	110,4
Mariehamn	968	1 146	-178	9 678	8 965	713	535	-20	515	84,5	108,0
Landskomm.	1 833	1 620	213	12 941	11 629	1 312	1 525	82	1 607	113,1	111,3
-Landsbygden	1 703	1 301	402	11 649	10 325	1 324	1 726	75	1 801	130,9	112,8
-Skärgården	130	319	-189	1 292	1 304	-12	-201	7	-194	40,8	99,1
Åland	2 801	2 766	35	22 619	20 594	2 025	2 060	62	2 122	101,3	109,8
Årsmedeltal per 1 000 personer av medelfolkmängden											
Brändö	4,1	12,9	-8,8	66,3	65,9	0,4	-8,4	-	-8,4		
Eckerö	8,5	10,7	-2,2	69,6	67,6	2,0	-0,2	1,8	1,6		
Finström	9,9	9,7	0,2	71,9	68,5	3,4	3,6	0,3	4,0		
Föglö	7,7	18,2	-10,4	53,8	54,3	-0,5	-11,0	1,3	-9,7		
Geta	8,6	12,1	-3,4	77,3	69,9	7,4	4,0	3,2	7,2		
Hammarland	11,0	9,0	2,0	81,9	79,1	2,8	4,8	1,1	5,9		
Jomala	13,5	6,0	7,5	83,0	63,4	19,5	27,0	0,4	27,5		
Kumlinge	5,5	15,3	-9,8	51,2	59,5	-8,3	-18,1	0,6	-17,5		
Kökar	1,6	14,8	-13,1	77,5	78,3	-0,8	-13,9	-	-13,9		
Lemland	11,9	7,2	4,8	78,6	68,3	10,3	15,1	0,2	15,2		
Lumparland	7,4	8,9	-1,5	57,2	62,3	-5,1	-6,6	1,0	-5,6		
Saltvik	10,1	9,8	0,3	61,8	61,9	-0,1	0,2	-	0,2		
Sottunga	3,1	15,3	-12,2	75,4	81,5	-6,1	-18,3	-	-18,3		
Sund	7,2	11,4	-4,2	69,4	65,3	4,1	-0,1	-1,1	-1,2		
Vårdö	9,8	12,9	-3,2	57,7	52,2	5,4	2,3	-0,5	1,8		
Mariehamn	8,4	10,0	-1,5	84,1	77,9	6,2	4,6	-0,2	4,5		
Landskomm.	10,4	9,2	1,2	73,6	66,1	7,5	8,7	0,5	9,1		
-Landsbygden	11,0	8,4	2,6	75,4	66,8	8,6	11,2	0,5	11,7		
-Skärgården	6,1	15,0	-8,9	60,6	61,2	-0,6	-9,4	0,3	-9,1		
Åland	9,6	9,5	0,1	77,8	70,8	7,0	7,1	0,2	7,3		

Fotnot: Siffrorna för regionerna och hela Åland inkluderar flyttning inom regionerna respektive inom Åland

Källa: ÅSUB Befolkning, Statistikcentralen

3.1 Födda

Av de 261 födda under 2020 var 131 flickor och 130 pojkar. Sedan år 2000 har nästan 5 600 barn fötts, varav 190 flera pojkar än flickor. År 2020 föddes 7 procent av mammor under 25 år, 36 procent av 25–29-åringar, 32 procent av 30–34-åringar samt 26 procent av kvinnor som är 35 år eller äldre. Andelen mödrar under 30 var större än 2019, men ungefär på 2000-talets medelnivå. Av regionerna hade skärgården den största andelen mödrar under 30 och Mariehamn den lägsta.

Tabell 5. Födda efter kön samt moderns ålder och civilstånd 1991–2020

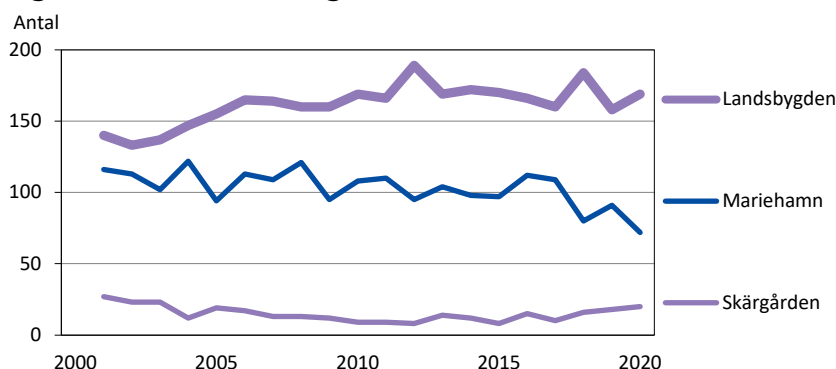
År	Totalt	Barnens kön		Moderns ålder							Moderns civilstånd	
		Flickor	Pojkar	-19	20-24	25-29	30-34	35-39	40-44	45+	Gift	Ej gift
Antal												
1991-2000	305	149	156	5	39	112	98	44	8	1	136	170
2001-2010	279	133	146	4	31	80	99	53	12	1	113	166
2011-2020	280	137	143	3	28	87	100	53	10	2	103	177
2016	293	145	148	4	32	98	102	47	8	2	111	182
2017	279	137	142	2	29	93	88	60	7	-	103	176
2018	280	129	151	2	23	86	114	45	10	-	96	184
2019	267	130	137	4	23	70	101	57	12	-	92	175
2020	261	131	130	1	16	94	83	60	7	-	99	162
Procent												
1991-2000	100,0	48,8	51,2	1,7	12,8	36,7	32,0	14,3	2,5	0,3	44,4	55,6
2001-2010	100,0	47,6	52,4	1,4	11,3	28,6	35,3	19,1	4,2	0,5	40,6	59,4
2011-2020	100,0	49,0	51,0	1,0	9,8	31,1	35,5	19,0	3,4	0,7	36,9	63,1
2016	100,0	49,5	50,5	1,4	10,9	33,4	34,8	16,0	2,7	0,7	37,9	62,1
2017	100,0	49,1	50,9	0,7	10,4	33,3	31,5	21,5	2,5	-	36,9	63,1
2018	100,0	46,1	53,9	0,7	8,2	30,7	40,7	16,1	3,6	-	34,3	65,7
2019	100,0	48,7	51,3	1,5	8,6	26,2	37,8	21,3	4,5	-	34,5	65,5
2020	100,0	50,2	49,8	0,4	6,1	36,0	31,8	23,0	2,7	-	37,9	62,1

Not: Siffrorna för tioårsperioderna är årsmedeltal

Källa: ÅSUB Befolkning, Statistikcentralen

Antalet födda i skärgården var 20, det största antalet sedan 2003. De födda i Mariehamn var 72, vilket är det minsta antalet sedan 1956. Det ökade antalet födda på landsbygden under 2000-talet beror främst på en uppgång i Jomala.

Figur 12. Födda efter region 2001–2020



Källa: ÅSUB Befolkning, Statistikcentralen

Tabell 6. Födda efter region, kön, moderns ålder och moderns civilstånd 2020

Region	Totalt	Barnens kön		Moderns ålder						Moderns civilstånd		
		Flickor	Pojkar	-19	20-24	25-29	30-34	35-39	40-44	45+	Gift	Ej gift
Mariehamn	72	30	42	1	6	19	21	24	1	-	26	46
Landsbygden	169	91	78	-	9	65	58	32	5	-	65	104
Skärgården	20	10	10	-	1	10	4	4	1	-	8	12
Åland	261	131	130	1	16	94	83	60	7	-	99	162

Högst fruktsamhet bland 25–29-åringar

Tabell 7 visar den relativa fruktsamheten i olika åldersgrupper (se Beskrivning av statistiken). Åldersgruppen 30–34 år har haft den högsta fruktsamheten under större delen av 2000-talet, men 2020 var den högre bland 25–29-åringarna. Om befolkningens storlek på sikt ska kunna upprätthållas utan nettotillskott av flyttning, borde den summerade fruktsamheten vara högre än 2 000 per 1 000 kvinnor, det vill säga att varje kvinna borde föda minst två barn i genomsnitt. Under hela 2000-talet har den dock varit lägre än så.

Tabell 7. Fruktsamhet i olika åldersgrupper 2000–2020

År	Kvinnans ålder							Summe- rad frukt- samhet	Brutto- reproduk- tionstal	Netto- reproduk- tionstal
	15-19	20-24	25-29	30-34	35-39	40-44	45-49			
Antal födda per 1 000 kvinnor i respektive åldersgrupp										
2000	7,1	35,2	93,4	113,7	47,6	8,6	1,0	1 539	0,674	0,668
2001	5,6	50,8	120,3	112,0	46,4	13,9	-	1 753	0,861	0,857
2002	4,2	48,6	107,2	102,0	61,6	7,6	-	1 660	0,802	0,796
2003	4,1	47,1	99,9	121,6	49,0	4,4	-	1 640	0,814	0,801
2004	4,0	51,1	90,4	121,9	62,9	18,5	-	1 752	0,792	0,787
2005	6,4	60,3	101,4	116,3	44,3	12,8	2,1	1 717	0,839	0,820
2006	6,2	42,5	121,0	127,3	61,0	14,6	1,0	1 867	0,867	0,867
2007	6,1	51,5	109,5	145,4	43,0	13,9	-	1 847	0,917	0,909
2008	4,8	51,8	118,7	112,4	73,0	13,2	1,1	1 881	0,883	0,857
2009	1,2	41,1	95,7	122,7	62,7	13,1	-	1 694	0,692	0,685
2010	7,0	60,6	120,0	110,4	59,4	8,7	-	1 834	0,936	0,916
2011	4,7	42,4	105,8	132,4	60,5	12,8	-	1 801	0,942	0,942
2012	1,2	56,0	116,5	116,4	69,3	10,2	-	1 847	0,936	0,930
2013	4,8	45,6	117,6	120,7	60,7	10,5	1,8	1 800	0,865	0,860
2014	3,6	38,8	135,8	121,6	47,7	8,5	-	1 783	0,847	0,841
2015	2,6	37,4	98,6	123,7	64,7	10,7	-	1 689	0,811	0,811
2016	5,4	47,7	121,7	119,0	54,2	8,7	1,9	1 792	0,887	0,878
2017	2,7	45,0	113,0	102,2	68,9	7,6	-	1 684	0,827	0,819
2018	2,7	37,3	103,7	130,6	50,4	10,9	-	1 658	0,764	0,746
2019	5,4	39,2	84,7	113,2	61,9	13,1	-	1 566	0,763	0,763
2020	1,3	28,6	115,6	91,0	63,0	7,6	-	1 521	0,764	0,764

Källa: ÅSUB Befolkning, Statistikcentralen

Tabell 8 visar förutom totalantalet födslar också antalet tvillingfödslar och antalet dödfödda samt barnens ordningsnummer. Antalet tvillingfödslar har varierat mellan en och nio per år. År 2020 föddes två tvillingpar. Av de 5 500 födslarna under perioden 2001–2020 har 98 resulterat i tvillingar och en i trillingar.

Antalet dödfödda är litet. De senaste åren noteras inte ett enda fall. Totalt 2001–2020 är antalet sju, vilket motsvarar en dryg promille av antalet födslar. Drygt 40 procent av de barn som föddes 2020 var sin mors första barn och en något större andel andra barnet.

Tabell 8. Födslar samt levande födda efter ordningsnummer 1991–2020

År	Födslar totalt	Tvilling-födslar	Död-födda	Levande födda efter ordningsnummer					
				Totalt	1	2	3	4	5+
1991-2000	300	6	1	305	124	111	51	14	4
2001-2010	274	5	1	279	121	100	42	12	4
2011-2020	276	5	0	280	120	105	39	11	6
2016	287	5 ¹⁾	-	293	127	104	44	14	4
2017	271	8	-	279	117	97	41	15	9
2018	278	2	-	280	115	116	34	8	7
2019	262	5	-	267	125	89	28	16	9
2020	259 ²⁾	2	..	261	107	114	27	5	8

Not: Siffrorna för tioårsperioderna är årsmedeltal

1) Varav en är trillingfödsel

2) Preliminär uppgift

Källa: ÅSUB Befolkning, Statistikcentralen

Varannan nybliven mamma är född utanför Åland

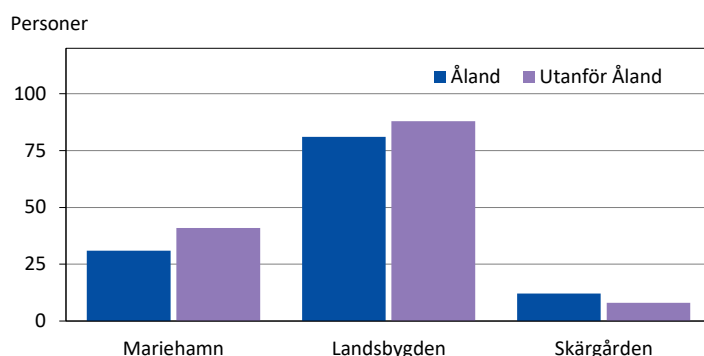
Av barnen som föddes 2020 har närmare hälften en mamma som är född på Åland. För vart femte barn är mamman från Finland, för vart sjunde från Sverige och för vart sjätte från något utomnordiskt land. Andelarna motsvarar i stora drag fördelningen på födelseort för kvinnorna i åldrarna 20–44 år. Av länderna utanför Norden är Lettland och Rumänien de vanligaste födelseländerna. Det framgår inte av uppgifterna hur länge kvinnorna har varit bosatta på Åland. Jämfört med 2019 var mammorna födda på Åland färre, medan de som är födda i Finland och Sverige var flera och de som kommer från länder utanför Norden ungefär lika många.

Tabell 9. Födda efter moderns födelse land och ålder 2020

Moderns födelse land	Moderns ålder					
	Totalt	15-24	25-29	30-34	35-39	40-49
Totalt	261	17	94	83	60	7
Åland	124	6	50	37	28	3
Finland	56	4	14	20	16	2
Sverige och övr. Norden	36	2	15	11	7	1
Utom Norden	45	5	15	15	9	1

Källa: ÅSUB Befolkning, Statistikcentralen

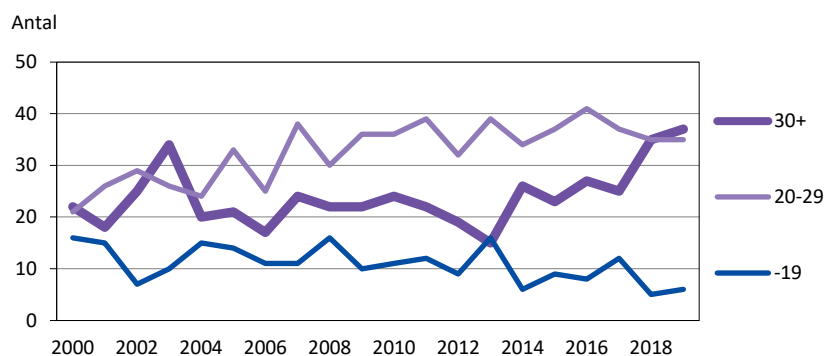
Andelen mammor födda utanför Åland är störst i Mariehamn och lägst i skärgården. Det kan noteras att bara en fjärdedel av de nyblivna mammorna i Mariehamn är födda i staden. I skärgården är 40 procent av mammorna själva födda i någon av skärgårdskommunerna.

Figur 13. Födda efter region och moderns födelseort 2020

Källa: ÅSUB Befolkning, Statistikcentralen

Flest aborter bland 20–24-åringar 2019

Uppgifterna om aborter 2020 är inte klara, varför statistik redovisas bara till och med 2019. År 2019 utfördes 78 aborter, tre flera än 2018. Abortfrekvensen var högst i åldrarna 20–24 år, 39 per 1 000 kvinnor. Antalet aborter var 292 per 1 000 levande födda.

Figur 14. Antal aborter efter kvinnans ålder 2000–2019

Källa: ÅSUB Befolkning, Statistikcentralen

Aborterna har ökat något under 2000-talet. Under de första åren var antalet i genomsnitt drygt 60 per år, men på senare år har nivån varit runt 75 per år. Det är främst i åldersgruppen 20–34 år som ökningen har skett. Bland tonåringar noteras en viss minskning. Dessa förändringar gäller både i absoluta tal och i förhållande till antalet kvinnor i respektive åldersgrupp. Sett över en längre period utförs hälften av aborterna i åldersgruppen 20–29 år och 15 procent i åldrarna under 20.

Tabell 10. Aborter efter kvinnans ålder 2000–2019

År	Totalt	Kvinnans ålder							Per 1 000 levande födda
		-19	20-24	25-29	30-34	35-39	40-44	45-49	
Antal									
2000	59	16	14	7	11	6	5	-	229
2001	59	15	13	13	6	9	3	-	208
2002	61	7	12	17	14	8	3	-	227
2003	70	10	19	7	14	15	4	1	267
2004	59	15	11	13	6	11	3	-	210
2005	68	14	15	18	5	12	4	-	254
2006	53	11	14	11	7	6	3	1	180
2007	73	11	16	22	11	10	3	-	255
2008	68	16	16	14	12	4	6	-	231
2009	68	10	21	15	11	7	4	-	255
2010	71	11	23	13	14	5	5	-	248
2011	73	12	21	18	14	7	1	-	256
2012	60	9	15	17	7	7	5	-	205
2013	70	16	25	14	8	6	1	-	244
2014	66	6	21	13	16	8	2	-	234
2015	69	9	23	14	12	6	5	-	251
2016	76	8	20	21	13	12	2	-	259
2017	74	12	21	16	9	14	2	-	265
2018	75	5	12	23	21	11	2	1	268
2019	78	6	23	12	20	14	3	-	292
Antal per 1 000 kvinnor i respektive åldersgrupp									
2000	10,0 ¹⁾	22,7 ²⁾	21,4	9,5	11,5	6,6	5,4	-	
2001	10,0 ¹⁾	21,2 ²⁾	20,0	18,2	6,5	9,7	3,2	-	
2002	10,4 ¹⁾	9,7 ²⁾	18,8	23,4	15,9	8,2	3,3	-	
2003	11,9 ¹⁾	13,6 ²⁾	29,8	9,4	16,9	14,7	4,4	1,0	
2004	10,1 ¹⁾	19,8 ²⁾	17,6	17,8	7,4	10,8	3,3	-	
2005	11,7 ¹⁾	17,9 ²⁾	24,4	24,7	6,2	12,1	4,3	-	
2006	9,1 ¹⁾	13,7 ²⁾	22,9	15,1	8,7	6,2	3,1	1,0	
2007	12,5 ¹⁾	13,5 ²⁾	26,6	30,5	13,7	10,8	3,0	-	
2008	11,6 ¹⁾	19,3 ²⁾	26,8	18,9	14,8	4,5	5,7	-	
2009	11,5 ¹⁾	11,9 ²⁾	34,5	19,7	13,6	8,0	3,8	-	
2010	12,0 ¹⁾	12,9 ²⁾	36,7	17,0	17,4	5,7	4,8	-	
2011	12,2 ¹⁾	14,1 ²⁾	31,8	23,8	17,3	8,0	1,0	-	
2012	10,0 ¹⁾	10,7 ²⁾	21,6	22,8	8,7	8,0	5,1	-	
2013	11,6 ¹⁾	19,0 ²⁾	35,6	18,9	9,8	6,9	1,1	-	
2014	11,0 ¹⁾	7,2 ²⁾	30,2	17,5	19,1	9,3	2,1	-	
2015	11,6 ¹⁾	11,5 ²⁾	33,1	18,2	14,1	6,9	5,4	-	
2016	12,8 ¹⁾	10,7 ²⁾	29,8	26,1	15,2	13,8	2,2	-	
2017	12,6 ¹⁾	16,2 ²⁾	32,6	19,4	10,5	16,1	2,2	-	
2018	12,8 ¹⁾	6,8 ²⁾	19,5	27,7	24,1	12,3	2,2	1,0	
2019	13,3 ¹⁾	8,2 ²⁾	39,2	14,5	22,4	15,2	3,3	-	

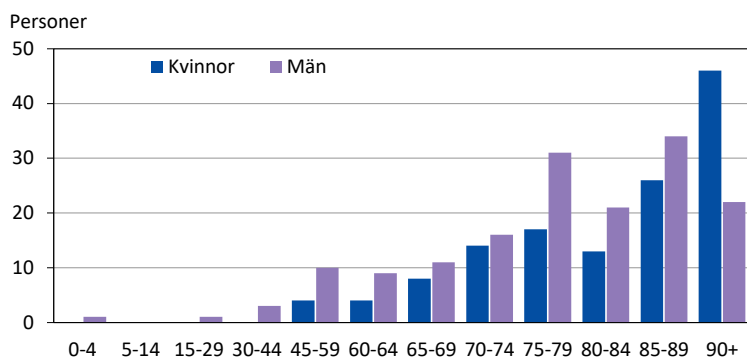
1)Uträknat på 15-49 år 2)Uträknat på 15-19 år.

Källa: ÅSUB Befolkning, THL

3.2 Avlidna

Av de 291 personer som dog år 2020 var 132 kvinnor och 159 män. Av kvinnorna som avled var 35 procent 90 år eller äldre mot 14 procent av männen. Av kvinnorna var 12 procent under 70 år jämfört med 22 procent av männen.

Figur 15. Avlidna efter ålder och kön 2020



Källa: ÅSUB Befolkning, Statistikcentralen

Låg spädbarnsdödlighet

Tabell 11 och 12 visar antal avlidna, dels regionvis dels som tidsserier för hela Åland. Antalet avlidna 2020 var 25 flera än året före och större än 2000-talets genomsnitt.

Tabell 11. Avlidna efter region, ålder och kön 2020

Kön	Region	Totalt	Ålder											
			0-4	5-14	15-29	30-44	45-59	60-64	65-69	70-74	75-79	80-84	85-89	90+
Antal totalt		291	1	-	1	3	14	13	19	30	48	34	60	68
Kön														
Kvinnor		132	-	-	-	4	4	8	14	17	13	26	46	
Män		159	1	-	1	3	10	9	11	16	31	21	34	22
Region														
Mariehamn		107	-	-	-	6	4	8	9	15	12	21	32	
Landsbygden		151	1	-	1	1	8	8	11	26	18	33	28	
Skärgården		33	-	-	-	2	-	1	-	5	7	4	8	
Procent totalt		100,0	0,3	-	0,3	1,0	4,8	4,5	6,5	10,3	16,5	11,7	20,6	23,4
Kön														
Kvinnor		100,0	-	-	-	3,0	3,0	6,1	10,6	12,9	9,8	19,7	34,8	
Män		100,0	0,6	-	0,6	1,9	6,3	5,7	6,9	10,1	19,5	13,2	21,4	13,8
Region														
Mariehamn		100,0	-	-	-	5,6	3,7	7,5	8,4	14,0	11,2	19,6	29,9	
Landsbygden		100,0	0,7	-	0,7	0,7	5,3	5,3	7,3	10,6	17,2	11,9	21,9	18,5
Skärgården		100,0	-	-	-	6,1	-	3,0	-	15,2	21,2	12,1	18,2	24,2

Källa: ÅSUB Befolkning, Statistikcentralen

Sedan år 2000 har närmare 5 300 personer avlidit, 40 flera kvinnor än män. Endast enstaka personer under 20 år avlider årligen, 2020 var det en. Totalt under perioden 2001–2020 har 30 personer avlidit före 20 års ålder, varav 9 fall är spädbarnsdödlighet, det vill säga dödsfall som inträffar under det första levnadsåret.

I åldrarna 20–49 har antalet avlidna vanligen varierat mellan 5 och 15 årligen, men tendensen har varit avtagande de senaste decennierna och 2020 var det 7 personer. Mera detaljerade uppgifter om dödligheten i olika åldrar finns på ÅSUBs webbplats.

Tabell 12. Avlidna efter ålder och kön 1991–2020

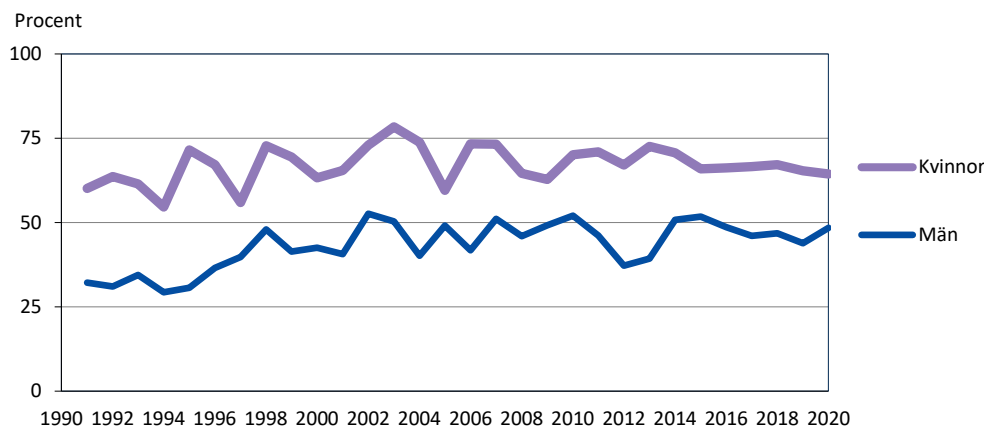
År	Totalt						Kvinnor						Män					
	Totalt	-19	20-49	50-69	70-89	90+	Totalt	-19	20-49	50-69	70-89	90+	Totalt	-19	20-49	50-69	70-89	90+
Antal																		
1991-2000	260	3	14	46	161	37	132	1	4	14	85	27	129	2	10	32	77	9
2001-2010	249	2	9	42	141	55	128	2	4	13	70	40	122	2	5	29	71	15
2011-2020	277	1	8	51	151	66	139	1	3	19	68	48	140	1	6	32	83	18
2015	285	-	6	59	154	66	144	-	1	31	69	43	141	-	5	28	85	23
2016	297	2	16	51	159	69	145	-	7	17	71	50	152	2	9	34	88	19
2017	235	1	8	44	122	60	120	-	3	15	59	43	115	1	5	29	63	17
2018	272	-	9	47	157	59	131	-	4	17	65	45	141	-	5	30	92	14
2019	266	1	3	51	144	67	127	-	-	19	64	44	139	1	3	32	80	23
2020	291	1	7	43	172	68	132	-	1	15	70	46	159	1	6	28	102	22
Procent																		
1991-2000	100,0	1,0	5,3	17,6	61,9	14,1	100,0	1,1	3,3	10,6	64,3	20,8	100,0	1,4	7,4	24,8	59,2	7,2
2001-2010	100,0	0,8	3,6	16,9	56,7	22,0	100,0	1,3	2,9	10,2	54,6	31,1	100,0	1,6	4,3	23,7	58,1	12,2
2011-2020	100,0	0,5	2,9	18,5	54,4	23,8	100,0	0,7	2,4	14,0	48,7	34,2	100,0	0,8	4,1	22,7	59,2	13,1
2015	100,0	-	2,1	20,7	54,0	23,2	100,0	-	0,7	21,5	47,9	29,9	100,0	-	3,5	19,9	60,3	16,3
2016	100,0	0,7	5,4	17,2	53,5	23,2	100,0	-	4,8	11,7	49,0	34,5	100,0	1,3	5,9	22,4	57,9	12,5
2017	100,0	0,4	3,4	18,7	51,9	25,5	100,0	-	2,5	12,5	49,2	35,8	100,0	0,9	4,3	25,2	54,8	14,8
2018	100,0	-	3,3	17,3	57,7	21,7	100,0	-	3,1	13,0	49,6	34,4	100,0	-	3,5	21,3	65,2	9,9
2019	100,0	0,4	1,1	19,2	54,1	25,2	100,0	-	-	15,0	50,4	34,6	100,0	0,7	2,2	23,0	57,6	16,5
2020	100,0	0,3	2,4	14,8	59,1	23,4	100,0	-	0,8	11,4	53,0	34,8	100,0	0,6	3,8	17,6	64,2	13,8

Not: Siffrorna för tioårsperioderna är årsmedeltal

Källa: ÅSUB Befolkning, Statistikcentralen

Två av tre kvinnor och hälften av männen som avlider har fyllt 80

Medellivslängden ökar sakta, vilket både *figur 16* och *tabell 13* visar. Till exempel var andelen av de avlidna kvinnorna som hade uppnått 80 års ålder 64 procent på 1990-talet men steg till 69 procent på 2000-talet. För män är motsvarande siffror 37 och 47 procent.

Figur 16. Andel av de avlidna kvinnorna och männen 1991–2020 som hade fyllt 80 år


Källa: ÅSUB Befolkning, Statistikcentralen

I *tabell 13* presenteras den förväntade livslängden för femårsperioder för att minska inverkan av årliga variationer. Den beräknas utgående från dödligheten i olika åldrar under respektive period. Från början av 2000-talet till perioden 2016–2020, har den förväntade livslängden ökat med 1,9 år för kvinnor, 2,8 år för män och med 2,3 år för befolkningen totalt.

Om dödligheten i olika åldrar skulle vara densamma som under perioden 2016–2020 kunde man vänta sig att de nyfödda flickorna i genomsnitt skulle bli över 85 år, medan pojkarna skulle leva i drygt 80 år. De 50-åriga kvinnorna kunde förväntas leva 36 år till medan de 50-åriga männen genomsnittliga återstående livslängd är 32 år.

Tabell 13. Förväntad återstående livslängd efter kön och ålder 2001–2020

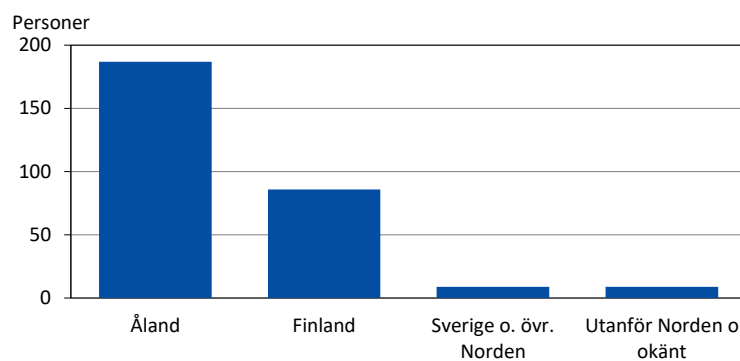
Ålder	2001-2005			2016-2020		
	Båda könen	Kvinnor	Män	Båda könen	Kvinnor	Män
0	80,6	83,6	77,6	82,9	85,5	80,4
15	66,3	69,1	63,4	68,1	70,5	65,9
30	51,7	54,4	48,9	53,4	55,6	51,1
50	32,6	35,2	30,0	34,2	36,3	32,2
65	19,4	21,4	17,1	20,9	22,4	19,3
85	6,1	6,6	5,1	6,8	7,4	6,1

Källa: ÅSUB Befolkning, Statistikcentralen

Mer än var tredje avliden var född utanför Åland

Närmare 65 procent av de avlidna 2020 var födda på Åland, 30 procent i Finland och 3 procent vardera i Sverige och utanför Norden. Dessa andelar avspeglar hur inflyttningen från olika håll har utvecklats över tiden.

Figur 17. Avlidna efter födelseort 2020



Källa: ÅSUB Befolkning, Statistikcentralen

Tumörer är dödsorsak för var fjärde kvinna och var tredje man sedan 2000

Statistiken över dödsorsaker visar att cirkulationsorganens sjukdomar och tumörer tillsammans står för över två tredjedelar av dödsfallen. Andra sjukdomar som inte är obetydliga som dödsorsaker är sjukdomar i andnings- och matsmältningsorganen, sjukdomar i nervsystemet samt mentala rubbningar. Infektionssjukdomar orsakar endast några få dödsfall per år.

Tabell 14. Avlidna efter dödsorsak och kön 2016–2019

Dödsorsaker	Totalt				Kvinnor				Män			
	2016	2017	2018	2019	2016	2017	2018	2019	2016	2017	2018	2019
Antal personer	297	237	270	266	144	122	130	127	153	115	140	139
Infektionssjukd., parasitära sjukd.	3	2	5	1	2	2	5	1	1	-	-	-
Tumörer	81	74	87	89	43	38	43	37	38	36	44	52
Endokrina systemets sjukd.	2	1	2	2	1	-	1	1	1	1	1	1
Mentala rubbningar	9	8	6	13	7	6	2	10	2	2	4	3
Nervsystemets och sinnesorg:s sjukd.	33	18	22	27	15	10	15	19	18	8	7	8
Cirkulationsorg. sjukd.	128	100	93	93	68	53	40	45	60	47	53	48
-därav hjärtsjukdomar	85	60	61	56	46	27	30	26	39	33	31	30
Andningsorganens sjukd.	10	6	27	12	2	3	14	5	8	3	13	7
-därav lunginflammation	3	1	4	-	-	1	1	-	3	-	3	-
Matsmältningsorg. sjukd.	7	5	9	7	1	2	4	3	6	3	5	4
Urogenitalorg. sjukd.	1	1	1	2	-	-	1	-	1	1	-	2
Medfödda missbildningar, m.m.	3	1	-	-	-	-	-	-	3	1	-	-
Olycksfall eller yttre våld	16	17	11	11	3	6	2	4	13	11	9	7
-därav självmord	4	3	5	2	-	1	-	1	4	2	5	1
Övrigt	4	4	7	9	2	2	3	2	2	2	4	7
Per 100 000 personer av medelfolkmängden	1 021	807	911	892	988	829	876	849	1 053	785	946	934
Infektionssjukd., parasitära sjukd.	10	7	17	3	14	14	34	7	7	-	-	-
Tumörer	278	252	294	298	295	258	290	247	262	246	297	350
Endokrina systemets sjukd.	7	3	7	7	7	-	7	7	7	7	7	7
Mentala rubbningar	31	27	20	44	48	41	13	67	14	14	27	20
Nervsystemets och sinnesorg:s sjukd.	113	61	74	90	103	68	101	127	124	55	47	54
Cirkulationsorg. sjukd.	440	341	314	312	467	360	269	301	413	321	358	323
-därav hjärtsjukdomar	292	204	206	188	316	184	202	174	268	225	210	202
Andningsorganens sjukd.	34	20	91	40	14	20	94	33	55	20	88	47
-därav lunginflammation	10	3	13	-	-	7	7	-	21	-	20	-
Matsmältningsorg. sjukd.	24	17	30	23	7	14	27	20	41	20	34	27
Urogenitalorg. sjukd.	3	3	3	7	-	-	7	-	7	7	-	13
Medfödda missbildningar, m.m.	10	3	-	-	-	-	-	-	21	7	-	-
Olycksfall eller yttre våld	55	58	37	37	21	41	13	27	89	75	61	47
-därav självmord	14	10	17	7	-	7	-	7	28	14	34	7
Övrigt	14	14	24	30	14	14	20	13	14	14	27	47

Källa: ÅSUB Befolkning, Statistikcentralen

Tabell 14 visar avlidna efter dödsorsak i absoluta tal och som relationstal per 100 000 invånare för 2016–2019. Uppgifterna för 2020 är inte klara vid rapportens publicering. Tabell 15 visar uppgifter efter kön och ålder 2019. Det förekommer vissa mindre differenser mellan antalet avlidna i dödsorsaksstatistiken och i de uppgifter om befolkningsrörelsen som redovisas tidigare i rapporten.

År 2019 var tumörer den vanligaste dödsorsaken bland 45–74-åringar och sjukdomar i cirkulationsorganen i åldrarna 85 och över. Detta gäller både kvinnor och män.

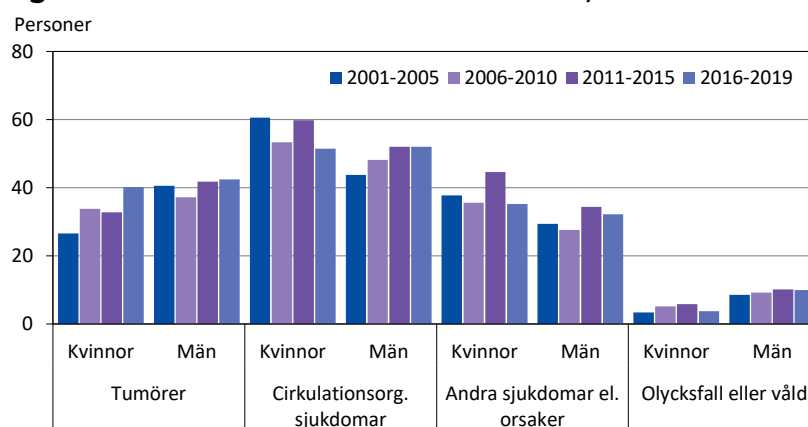
Cirkulationsorganens sjukdomar är oftast en vanligare dödsorsak för kvinnor än män, medan tumörer har varit vanligare för män. De årliga variationerna är dock stora. Olycksfall och våld, inklusive självmord, orsakar flera dödsfall bland män. Under perioden 2001–2019 har tumörer utgjort dödsorsaken för var fjärde kvinna och nästan var tredje man. Sjukdomar i cirkulationsorganen står för 43 procent av dödsorsakerna för kvinnor och 38 procent för männen. Sju procent av männen har avlidit som en följd av olyckor och våld mot en hälften så stor andel av kvinnorna.

Tabell 15. Avlidna efter dödsorsak, ålder och kön 2019

Dödsorsaker	Ålder							
	Totalt	0-14	15-24	25-44	45-64	65-74	75-84	85+
Antal personer totalt	266	1	-	1	28	55	77	104
Tumörer	89	-	-	1	14	27	28	19
Nervsystemets och sinnesorg:s sjukd.	27	-	-	-	2	6	6	13
Cirkulationsorg. sjukd.	93	-	-	-	3	11	28	51
-därav hjärtsjukdomar	56	-	-	-	1	6	16	33
Andningsorganens sjukd.	12	-	-	-	-	1	5	6
Olycksfall eller yttre våld	11	-	-	-	5	2	-	4
-därav självmord	2	-	-	-	2	-	-	-
Övrigt	34	1	-	-	4	8	10	11
Kvinnor	127	-	-	-	12	18	31	66
Tumörer	37	-	-	-	6	12	9	10
Nervsystemets och sinnesorg:s sjukd.	19	-	-	-	2	2	4	11
Cirkulationsorg. sjukd.	45	-	-	-	2	2	9	32
-därav hjärtsjukdomar	26	-	-	-	-	2	4	20
Andningsorganens sjukd.	5	-	-	-	-	-	4	1
Olycksfall eller yttre våld	4	-	-	-	1	-	-	3
-därav självmord	1	-	-	-	1	-	-	-
Övrigt	17	-	-	-	1	2	5	9
Män	139	1	-	1	16	37	46	38
Tumörer	52	-	-	1	8	15	19	9
Nervsystemets och sinnesorg:s sjukd.	8	-	-	-	-	4	2	2
Cirkulationsorg. sjukd.	48	-	-	-	1	9	19	19
-därav hjärtsjukdomar	30	-	-	-	1	4	12	13
Andningsorganens sjukd.	7	-	-	-	-	1	1	5
Olycksfall eller yttre våld	7	-	-	-	4	2	-	1
-därav självmord	1	-	-	-	1	-	-	-
Övrigt	17	1	-	-	3	6	5	2

Källa: ÅSUB Befolkning, Statistikcentralen

I *figur 18* jämförs årsmedeltal för tre femårsperioder samt fyraårsperioden 2016–2019. Man bör beakta att antalet avlidna per år har varit högre de båda senare perioderna, vilket bidrar till att höja siffrorna för ett flertal dödsorsaker, eftersom de redovisas i absoluta tal.

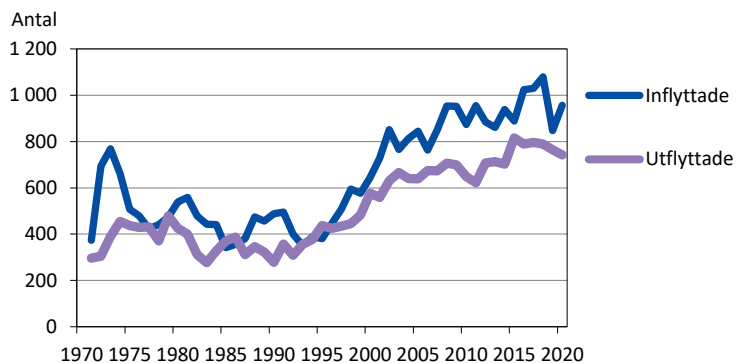
Figur 18. Dödsorsaker efter kön 2001–2019, årsmedeltal

Källa: ÅSUB Befolkning, Statistikcentralen

3.3 Flyttningsrörelsen

Inflyttningen 2020 var 957 personer vilket är 110 flera än 2019. Utflyttningen minskade med 22 och blev 742 personer. Kvinnorna och männen var ungefär lika många både bland de inflyttade och de utflyttade. Flyttningsens volym och sammansättning 1971–2020 framgår av *tabell 16*.

Figur 19. In- och utflyttade 1971–2020

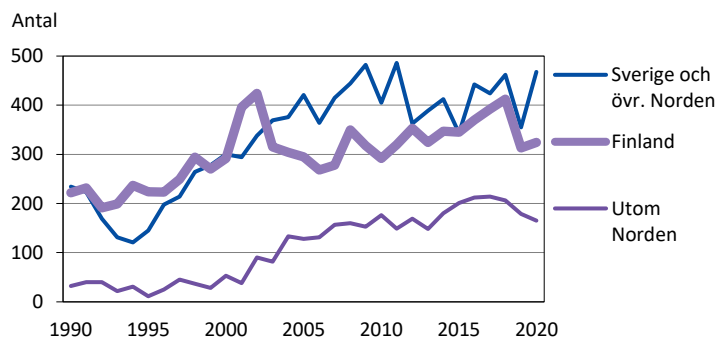


Källa: ÅSUB Befolkning, Statistikcentralen

Hundra flera inflyttade från Sverige

Av de inflyttade 2020 kom drygt 320 från Finland, vilket är ett tiotal flera än året före och 34 procent av de inflyttade. Från Sverige och övriga Norden flyttade nästan 470 personer in, vilket är en ökning med över 100 personer och 49 procent av samtliga inflyttade. Ökningen gäller både personer som är födda i Sverige och återflyttande ålänningar. Från utomnordiska länder flyttade 165 personer till Åland 2020, vilket var ett tiotal färre än året före. De utgjorde 17 procent av alla inflyttade. Av de inflyttade från Sverige är var tredje en återflyttande ålänning, av de flyttade från Finland var fjärde och av de som kom från utomnordiska länder knappt var tionde.

Figur 20. Inflyttning efter utflyttningsland 1990–2020



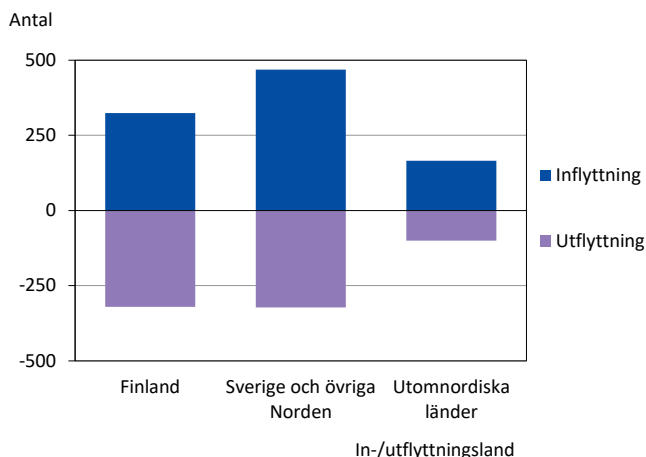
Källa: ÅSUB Befolkning, Statistikcentralen

Utflyttningen till Finland var lika stor som 2019, medan utflyttningen till Sverige och övriga Norden minskade med nästan 50 personer. Av de 100 personer som flyttade till utomnordiska länder hade största delen flyttat in tidigare. Av de utflyttade till Sverige var över 60 procent födda på Åland och närmare 25 procent i Sverige. För första gången sedan 1996 flyttade flera till Finland än till Sverige.

Största flyttningsöverskottet mot Sverige på nästan 50 år

Flyttningsnettot gentemot Finland, som 2019 gav ett underskott för första gången sedan 1956, visade 2020 ett överskott, dock bara fyra personer. Migrationen i förhållande till Sverige och övriga Norden gav ett överskott på nästan 150 personer efter att ha gett ett litet underskott året före. Detta överskott var det största sedan 1973. Det utomnordiska överskottet var 65 personer, en minskning från 2019.

Figur 21. Flyttning till och från Åland 2020



Källa: ÅSUB Befolkning, Statistikcentralen

Tabell 16. Flyttningsrörelsen 1971–2020

In-/utflyttnings-land	Årsmedeltal					2016	2017	2018	2019	2020
	1971-1980	1981-1990	1991-2000	2001-2010	2011-2020					
Antal										
Inflyttning totalt	536	442	479	840	947	1 024	1 030	1 080	847	957
Finland	339	226	241	324	350	370	392	412	313	324
Sverige, övr. Norden	181	196	204	391	414	442	424	462	355	468
Övr. länder	16	20	33	125	182	212	214	206	179	165
Utflyttning totalt	402	333	420	654	744	790	796	789	764	742
Finland	196	159	165	243	303	311	345	342	323	320
Sverige, övr. Norden	201	165	234	381	375	426	392	366	369	322
Övr. länder	5	9	20	31	66	53	59	81	72	100
Flyttningsnetto	135	108	59	186	203	234	234	291	83	215
Finland	144	67	76	82	47	59	47	70	-10	4
Sverige, övr. Norden	-21	31	-30	10	39	16	32	96	-14	146
Övr. länder	12	11	13	94	116	159	155	125	107	65
Procent										
Inflyttning										
Finland	63,2	51,2	50,4	38,6	37,0	36,1	38,1	38,1	37,0	33,9
Sverige, övr. Norden	33,7	44,3	42,7	46,5	43,8	43,2	41,2	42,8	41,9	48,9
Övr. länder	3,0	4,5	6,9	14,9	19,3	20,7	20,8	19,1	21,1	17,2
Utflyttning										
Finland	48,7	47,7	39,3	37,1	40,7	39,4	43,3	43,3	42,3	43,1
Sverige, övr. Norden	50,1	49,5	55,9	58,2	50,4	53,9	49,2	46,4	48,3	43,4
Övr. länder	1,2	2,8	4,8	4,7	8,9	6,7	7,4	10,3	9,4	13,5

Källa: ÅSUB Befolkning, Statistikcentralen

Inflyttning från 40 länder

De närmare 960 personer som flyttade till Åland kom från 40 olika länder varav 19 utomeuropeiska. Förutom Finland och Sverige som dominerar inflyttningen, kom de flesta från Rumänien, 34 personer. Därefter följde Lettland med 19 och USA med 17. Ett tiotal personer flyttade in från vardera Tyskland och Storbritannien. Av inflyttningen kom 83 procent från nordiska länder, 12 procent från övriga Europa och 5 procent från andra världsdelar. Av flyttningen från Europa utom Norden kom hälften från länder som har blivit EU-medlemmar 2004 eller senare och en tredjedel från gamla EU-länder.

Tabell 17. In- och utflyttning efter flyttningsland 2020

Land	Inflyttning	Utflyttning	Netto	Land	Inflyttning	Utflyttning	Netto
Totalt	957	742	215	Asien	21	4	17
Norden	792	642	150	Filippinerna	5	1	4
Finland	324	320	4	Indien	1	-	1
Sverige	462	311	151	Indonesien	1	-	1
Danmark	2	3	-1	Iran	2	-	2
Island	-	-	-	Kina	1	-	1
Norge	4	8	-4	Singapore	2	-	2
				Thailand	7	3	4
				Turkiet	1	-	1
Övriga Europa	112	31	81	Qatar	1	-	1
Belgien	1	1	-	Vietnam		-	-
Bosnien och Hercegovina	1	-	1				
Bulgarien	-	1	-1	Afrika	8	-	8
Cypern	1	1	-	Algeriet	1	-	1
Estland	4	1	3	Kenya	1	-	1
Frankrike	2	2		Marocko	2	-	2
Grekland	2	-	2	Nigeria	1	-	1
Lettland	19	4	15	Sydafrika	2	-	2
Litauen	-	4	-4	Tanzania	1	-	1
Malta	-	3	-3				
Nederländerna	1	1	-	Amerika	24	6	18
Portugal	4	-	4	Bolivia	1	-	1
Rumänien	34	3	31	Colombia	1	-	1
Ryssland	4	-	4	Kanada	5	5	-
Schweiz	4	-	4	USA	17	1	16
Serbien	3	-	3				
Spanien	6	4	2	Oceanien	-	-	-
Storbritannien	9	3	6	Okänt	-	59	-59
Tyskland	11	3	8				
Ukraina	6	-	6				
				EU28 utom Norden	94	31	63

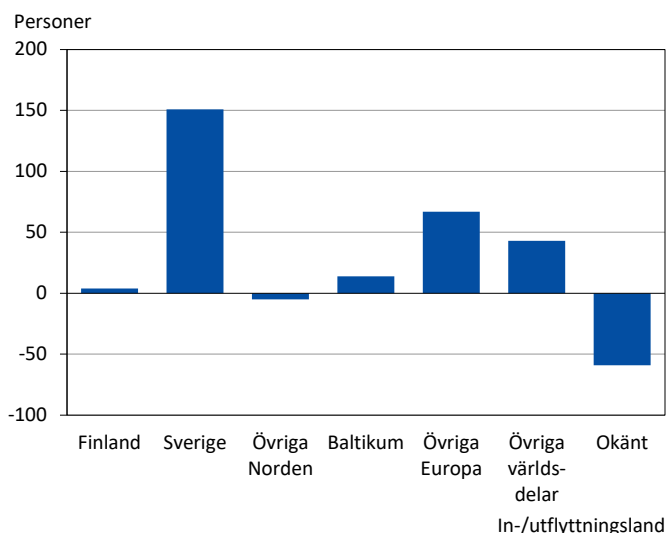
Få flyttar till utomnordiska länder

Utflyttningen på drygt 740 personer gick till 21 olika länder, varav 4 utomeuropeiska. Av utflyttningen gick 87 procent till Norden, 4 procent till övriga Europa och 1 procent till icke-europeiska länder. Därtill kommer 59 personer, 8 procent av samtliga, i kategorin okänt land. Detta är till större delen personer som har flyttat ut tidigare men som har kommit med i flyttningsstatistiken först 2020, eftersom informationen har varit bristfällig. Personer födda på Åland stod för 63 procent av flyttningen till Sverige, 27 procent av flyttningen till Finland och 12 procent av flyttningen till utomnordiska länder.

Sverige och Rumänien gav det största flyttningsöverskottet

Åland hade ett överskott i flyttningsrörelsen i förhållande till 33 olika länder, men i de flesta fall var överskottet bara en eller några få personer. Det klart största överskottet uppkom i förhållande till Sverige, drygt 150 personer. Därefter följer Rumänien med ett överskott på drygt 30 personer samt USA och Lettland med runt 15 vardera. I förhållande till Europa utanför Norden blev överskottet sammanlagt drygt 80 personer och gentemot övriga världsdelar drygt 40, om de utflyttade till okänt land lämnas obeaktade.

Figur 22. Flyttningsnetto efter in-/utflyttningsland 2020

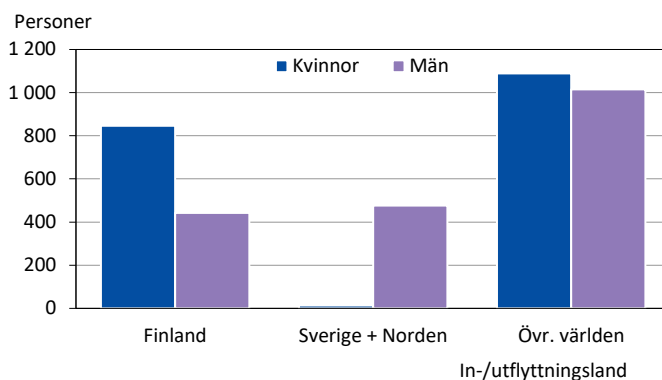


Källa: ÅSUB Befolkning, Statistikcentralen

Flyttningsnettot ungefär lika stort för män och kvinnor

Under perioden 2001–2020 har flyttningsrörelsen gett ett samlat överskott på närmare 3 900 personer, i stort sett lika många kvinnor som män. I förhållande till Finland har det blivit ett betydligt större netto av kvinnor än av män. Flyttningen gentemot Sverige och övriga Norden har gett ett överskott av män medan antalet kvinnor som har flyttat in har varit i stort sett lika stort som antalet utflyttade. Flyttningen mellan Åland och utomnordiska länder har bidragit med ett något större nettotillskott av kvinnor än av män.

Figur 23. Flyttningsnetto efter kön 2001–2020

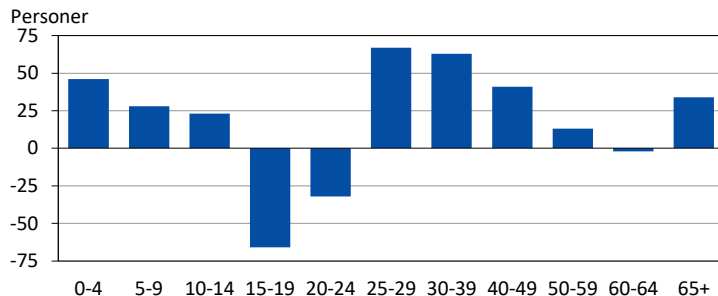


Källa: ÅSUB Befolkning, Statistikcentralen

Flyttningen gav nettotillskott i de flesta åldersgrupper

Flyttningen år 2020 gav Åland ett nettotillskott i de flesta åldrar. I åldersgrupperna 15–24 var dock utflyttningen större än inflyttningen.

Figur 24. Nettoflyttning efter ålder 2020



Källa: ÅSUB Befolkning, Statistikcentralen

Såväl in- som utflyttningen var störst i åldern 20–29 år, vilket delvis kan bero på att många skriver sig på studieorten. Av de 960 inflyttarna var drygt 200 under 20 år, över 300 var 20–29 år och närmare 450 var 30 eller äldre. Jämfört med 2019 ökade flyttningsnettot i de flesta åldersgrupper.

Tabell 18. In- och utflyttning efter ålder och flyttningsland 2020

Åldersgrupp	Flyttning från/till					Procent av totala flyttningen
	Totalt	Finland	Sverige	Övriga Norden	Övriga länder	
Inflyttning	957	324	462	6	165	100,0
0-9	114	22	72	-	20	11,9
10-19	94	35	34	1	24	9,8
20-29	306	138	140	2	26	32,0
30-39	177	48	90	1	38	18,5
40-49	110	28	53	1	28	11,5
50-59	65	21	31	-	13	6,8
60-69	57	22	26	1	8	6,0
70+	34	10	16	-	8	3,6
Utflyttning	742	320	311	11	100	100,0
0-9	40	22	14	-	4	5,4
10-19	137	52	75	3	7	18,5
20-29	271	119	143	5	4	36,5
30-39	114	50	34	1	29	15,4
40-49	69	18	16	1	34	9,3
50-59	52	20	19	1	12	7,0
60-69	37	23	5	-	9	5,0
70+	22	16	5	-	1	3,0
Nettoflyttning	215	4	151	-5	65	100,0
0-9	74	-	58	-	16	34,4
10-19	-43	-17	-41	-2	17	-20,0
20-29	35	19	-3	-3	22	16,3
30-39	63	-2	56	-	9	29,3
40-49	41	10	37	-	-6	19,1
50-59	13	1	12	-1	1	6,0
60-69	20	-1	21	1	-1	9,3
70+	12	-6	11	-	7	5,6

Källa: ÅSUB Befolkning, Statistikcentralen

Åtta procent av inflyttningen gick till skärgården

Mariehamn tog emot hälften av inflyttningen till Åland, landsbygden drygt 40 procent och skärgården 8 procent. I Mariehamn och skärgården stod inflyttningen från Sverige respektive Finland för omkring 40 procent vardera. På landsbygden utgjorde flyttningen från Sverige närmare 60 procent, medan Finlands andel var 25 procent. Inflyttningen från utomnordiska länder stod för en knapp femtedel i alla tre regioner.

Tabell 19. Flyttningsrörelsen i kommunerna 2020

Kommun	Inflyttning från					Utflyttning till					Nettoflyttning				
	Tot.	Åland	Fin-	Sve.	Övr.	Tot.	Åland	Fin-	Sve.	Övr.	Tot.	Åland	Fin-	Sve.	Övr.
	land + övr värld. Nord.					land + övr värld. Nord.					land + övr värld. Nord.				
Brändö	36	12	19	2	3	29	13	15	1	-	7	-1	4	1	3
Eckerö	63	32	17	12	2	57	39	6	10	2	6	-7	11	2	-
Finström	155	89	10	44	12	137	101	6	17	13	18	-12	4	27	-1
Föglö	28	19	3	5	1	32	27	3	2	-	-4	-8	-	3	1
Geta	39	26	4	6	3	25	18	5	1	1	14	8	-1	5	2
Hammarland	121	65	8	29	19	111	81	15	10	5	10	-16	-7	19	14
Jomala	445	321	35	65	24	336	261	32	37	6	109	60	3	28	18
Kumlinge	13	4	3	4	2	18	13	3	2	-	-5	-9	-	2	2
Kökar	12	6	2	1	3	18	9	8	1	-	-6	-3	-6	-	3
Lemland	191	146	10	32	3	144	105	13	24	2	47	41	-3	8	1
Lumparland	28	19	1	8	-	24	18	5	1	-	4	1	-4	7	-
Saltvik	100	62	13	19	6	130	99	16	13	2	-30	-37	-3	6	4
Sottunga	18	9	-	9	-	3	1	-	-	2	15	8	-	9	-2
Sund	51	30	4	15	2	60	44	4	11	1	-9	-14	-	4	1
Vårdö	46	25	4	11	6	30	20	4	4	2	16	5	-	7	4
Mariehamn	946	470	191	206	79	923	486	185	188	64	23	-16	6	18	15
Landskomm.	1 346	865	133	262	86	1 154	849	135	134	36	192	16	-2	128	50
-Landsbygden	1 193	790	102	230	71	1 024	766	102	124	32	169	24	-	106	39
-Skärgården	153	75	31	32	15	130	83	33	10	4	23	-8	-2	22	11
Åland	2 292	1 335	324	468	165	2 077	1 335	320	322	100	215	-	4	146	65

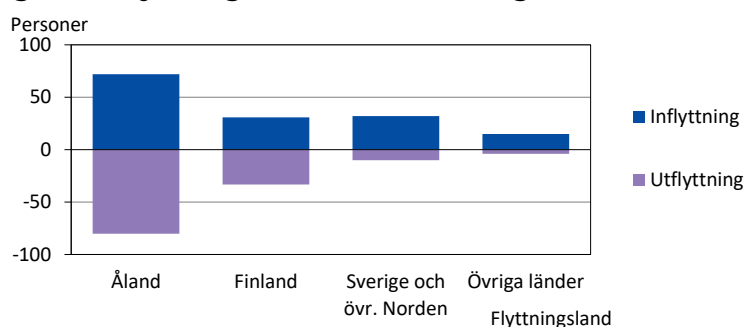
Not: Siffrorna för regionerna och hela Åland innehåller flyttning inom regionerna respektive inom Åland

Källa: ÅSUB Befolkning, Statistikcentralen

Skärgården hade flyttningsöverskott i förhållande till Sverige och utomnordiska länder

Skärgården tog emot över 70 inflyttade från andra åländska kommuner, drygt 30 från Finland, lika många från Sverige och övriga Norden samt 15 från utomnordiska länder. Nettot mot övriga Åland blev negativt, medan flyttningen i förhållande till omvärlden gav ett plus tack vare ett överskott i förhållande till Sverige och utomnordiska länder. Slutsaldot för skärgårdens del blev ett flyttningsöverskott på 23 personer.

Figur 25. Flyttningen till och från skärgården 2020



Källa: ÅSUB Befolkning, Statistikcentralen

Tabell 20 visar den interna åländska flyttningen för de enskilda kommunerna och tabell 21 flyttningen mellan regionerna. I den senare tabellen är flyttningen mellan olika kommuner i samma region eliminerad. Till exempel ser man att Brändö fick ta emot 12 inflyttade från resten av Åland, varav fyra flyttade från Mariehamn, sju från landsbygden och en person från en annan skärgårdskommun. Åtta personer flyttade från Brändö till Mariehamn och fem till någon av landsbygdskommunerna.

Mariehamn gjorde en nettovinst på 15 personer från skärgården men förlorade 31 till landsbygden. Landsbygden hade i sin tur ett underskott på sju personer gentemot skärgården men blev ändå vinnaren i flyttningsrörelsen mellan regionerna med ett samlat överskott på 24 personer.

Totalt flyttade över 1 300 personer mellan de åländska kommunerna. Tillsammans med de närmare 1 900 som bytte bostad inom kommunen var det således 3 200 personer som flyttade inom Åland.

Tabell 20. Flyttning inom Åland 2020

In-/ut- flyttnings- kommun	Utflyttning från				Inflyttning till				Nettoflyttning			
	Totalt	Marie- hamn	Lands- bygden	Skär- gården	Totalt	Marie- hamn	Lands- bygden	Skär- gården	Totalt	Marie- hamn	Lands- bygden	Skär- gården
Brändö	12	4	7	1	13	8	5	-	-1	-4	2	1
Eckerö	32	13	19	-	39	24	15	-	-7	-11	4	-
Finström	89	43	44	2	101	53	46	2	-12	-10	-2	-
Föglö	19	7	12	-	27	14	11	2	-8	-7	1	-2
Geta	26	16	10	-	18	8	10	-	8	8	-	-
Hammarland	65	29	33	3	81	35	40	6	-16	-6	-7	-3
Jomala	321	236	65	20	261	156	94	11	60	80	-29	9
Kumlinge	4	2	2	-	13	10	2	1	-9	-8	-	-1
Kökar	6	4	2	-	9	3	6	-	-3	1	-4	-
Lemland	146	80	58	8	105	60	32	13	41	20	26	-5
Lumparland	19	8	8	3	18	11	7	-	1	-3	1	3
Saltvik	62	23	39	-	99	59	32	8	-37	-36	7	-8
Sottunga	9	6	3	-	1	0	1	-	8	6	2	-
Sund	30	9	21	-	44	20	21	3	-14	-11	-	-3
Vårdö	25	6	17	2	20	9	11	-	5	-3	6	2
Mariehamn	470	.	426	44	486	.	457	29	-16	.	-31	15

Not: Siffrorna för hela Åland innehåller flyttning inom regionerna respektive inom Åland

Källa: ÅSUB Befolkning, Statistikcentralen

Tabell 21. Flyttning mellan regionerna 2020

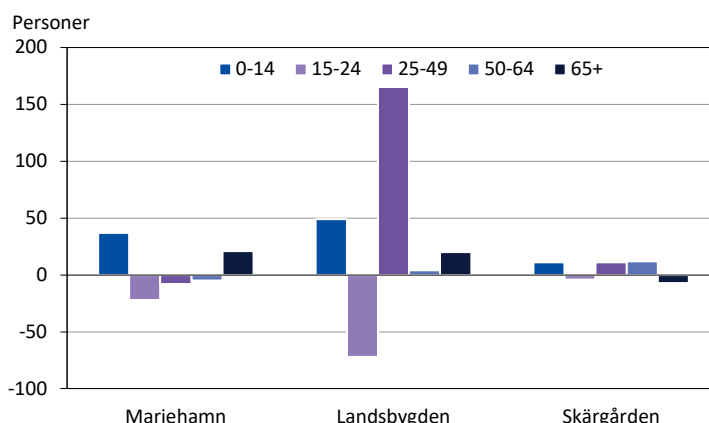
Utflyttnings- region	Inflyttningsregion			Åland
	Marie- hamn	Lands- bygden	Skär- gården	
Mariehamn	.	457	29	486
Landsbygden	426	.	43	469
Skärgården	44	36	.	80
Åland	470	493	72	.

Källa: ÅSUB Befolkning, Statistikcentralen

Flyttningen gav nettotillskott av barn under 15 i alla tre regioner

Siffror om flyttningsrörelsen efter ålder på kommun- och regionnivå finns i figur 26 och tabell 22. Mariehamn fick ett överskott av flyttningen för barn och unga under 15 år och personer som fyllt 65 men underskott i åldrarna däremellan. Landsbygden fick ett stort flyttningsöverskott i åldersgruppen 25–49 år och ett plus också för personer under 15 och över 50, men ett betydande underskott när det gäller ungdomar i åldrarna 15–29 år. Skärgården hade underskott för ungdomar och pensionärer men överskott för övriga åldersgrupper.

Figur 26. Nettoflyttning efter region och ålder 2020



Källa: ÅSUB Befolkning, Statistikcentralen

Flyttningsöverskott av pensionärer i Mariehamn

Av de enskilda kommunerna hade 13 ett flyttningsöverskott av 0–14-åringar. Det största överskottet fick Mariehamn, närmare 40 personer. Beträffande ungdomar i åldern 15–24 blev det däremot ett underskott i de flesta kommuner. När det gäller gruppen 25–64 år hade tio kommuner överskott, och Jomala låg främst med ett netto på nästan 100 personer. Det största flyttningsöverskottet av pensionärer hade Mariehamn, men också sju andra kommuner fick ett litet tillskott i denna åldersgrupp.

Tabell 22. Flyttning efter kommun och ålder 2020

Kommun	Inflyttade					Utflyttade					Nettoflyttning				
	Tot.	0-14	15-24	25-64	65+	Tot.	0-14	15-24	25-64	65+	Tot.	0-14	15-24	25-64	65+
Brändö	36	1	4	28	3	29	-	3	15	11	7	1	1	13	-8
Eckerö	63	12	10	39	2	57	5	13	35	4	6	7	-3	4	-2
Finström	155	23	34	88	10	137	12	46	65	14	18	11	-12	23	-4
Föglö	28	7	4	14	3	32	5	6	19	2	-4	2	-2	-5	1
Geta	39	6	9	19	5	25	5	7	13	-	14	1	2	6	5
Hammarland	121	28	14	66	13	111	15	36	53	7	10	13	-22	13	6
Jomala	445	61	98	261	25	336	48	107	166	15	109	13	-9	95	10
Kumlinge	13	3	-	9	1	18	4	4	9	1	-5	-1	-4	-	-
Kökar	12	-	1	9	2	18	4	2	10	2	-6	-4	-1	-1	-
Lemland	191	41	45	93	12	144	28	48	60	8	47	13	-3	33	4
Lumparland	28	4	4	18	2	24	3	8	7	6	4	1	-4	11	-4
Saltvik	100	9	27	55	9	130	21	42	63	4	-30	-12	-15	-8	5
Sottunga	18	9	1	7	1	3	-	-	3	-	15	9	1	4	1
Sund	51	12	10	28	1	60	10	16	33	1	-9	2	-6	-5	-
Vårdö	46	11	7	27	1	30	7	6	15	2	16	4	1	12	-1
Mariehamn	946	138	245	502	61	923	101	267	515	40	23	37	-22	-13	21
Landskomm.	1 346	227	268	761	90	1 154	167	344	566	77	192	60	-76	195	13
-Landsbygden	1 193	196	251	667	79	1 024	147	323	495	59	169	49	-72	172	20
-Skärgården	153	31	17	94	11	130	20	21	71	18	23	11	-4	23	-7
Åland	2 292	365	513	1 263	151	2 077	268	611	1 081	117	215	97	-98	182	34

Not: Siffrorna för regionerna och hela Åland innehåller flyttning inom regionerna respektive inom Åland

Källa: ÅSUB Befolkning, Statistikcentralen

4. Befolkningsstrukturen

Ålands folkmängd var 30 129 personer den 31 december 2020, varav 15 140 kvinnor och 14 989 män. Endast i Mariehamn fanns en tydlig majoritet av kvinnor och även i Saltvik och Finström var de något flera än männen.

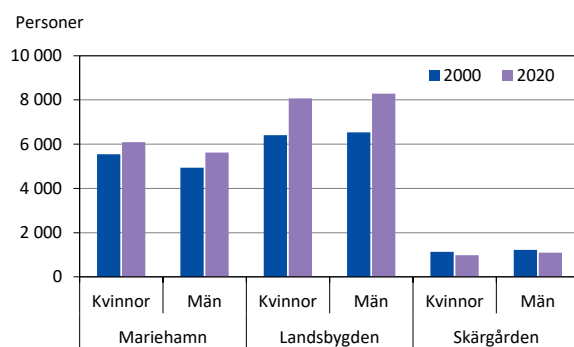
Tabell 23. Kommunernas befolkning efter kön 2000 och 2020

Kommun	2000			2020			Förändring 2000-2020		
	Totalt	Kvinnor	Män	Totalt	Kvinnor	Män	Totalt	Kvinnor	Män
Brändö	514	247	267	449	213	236	-65	-34	-31
Eckerö	830	418	412	958	455	503	128	37	91
Finström	2 299	1 170	1 129	2 603	1 302	1 301	304	132	172
Föglö	595	293	302	526	252	274	-69	-41	-28
Geta	478	232	246	511	252	259	33	20	13
Hammarland	1 351	664	687	1 599	778	821	248	114	134
Jomala	3 328	1 639	1 689	5 386	2 662	2 724	2 058	1 023	1 035
Kumlinge	405	182	223	307	144	163	-98	-38	-60
Kökar	296	134	162	225	101	124	-71	-33	-38
Lemland	1 585	772	813	2 114	1 053	1 061	529	281	248
Lumparland	377	179	198	372	176	196	-5	-3	-2
Saltvik	1 679	837	842	1 806	905	901	127	68	59
Sottunga	129	72	57	101	45	56	-28	-27	-1
Sund	1 013	493	520	1 007	488	519	-6	-5	-1
Vårdö	409	199	210	460	225	235	51	26	25
Mariehamn	10 488	5 545	4 943	11 705	6 089	5 616	1 217	544	673
Landskomm.	15 288	7 531	7 757	18 424	9 051	9 373	3 136	1 520	1 616
-Landsbygden	12 940	6 404	6 536	16 356	8 071	8 285	3 416	1 667	1 749
-Skärgården	2 348	1 127	1 221	2 068	980	1 088	-280	-147	-133
Åland	25 776	13 076	12 700	30 129	15 140	14 989	4 353	2 064	2 289

Källa: ÅSUB Befolkning, Myndigheten för digitalisering och befolkningsdata

Från år 2000 har landsbygden ökat med 3 400 invånare och staden med 1 200 medan skärgården har minskat med 280. Alla landsbygdskommuner utom Lumparland och Sund har vuxit, men Jomala står för betydligt mera än hälften av ökningen. Kvinnoöverskottet i staden har sjunkit och på landsbygden och i skärgården har överskottet av män ökat.

Figur 27. Invånare efter region och kön 2000 och 2020



Källa: ÅSUB Befolkning, Myndigheten för digitalisering och befolkningsdata

4.1 Ålder

De största årskullarna i befolkningen är de som är födda från slutet av 1940-talet fram till början av 1990-talet, det vill säga personer från 30-årsåldern upp till tidig pensionsålder. Det råder kvinnoöverskott från 50-årsåldern och uppåt, medan männen är i majoritet i den yngre delen av befolkningen.

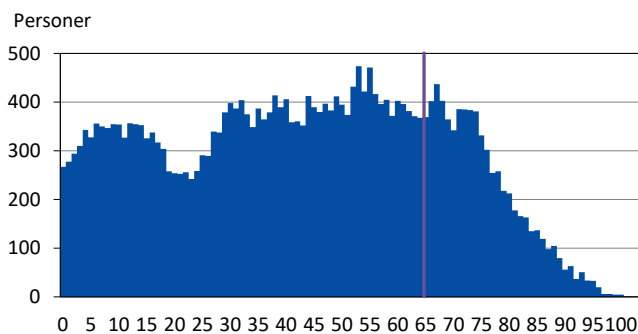
Tabell 24. Befolkning efter ålder och kön 31.12.2020

Ålder	Antal			Könsfördelning, procent	
	Totalt	Kvinnor	Män	Kvinnor	Män
Totalt	30 129	15 140	14 989	50,3	49,7
0-4	1 492	733	759	49,1	50,9
5-9	1 736	851	885	49,0	51,0
10-14	1 746	848	898	48,6	51,4
15-19	1 543	743	800	48,2	51,8
20-24	1 264	540	724	42,7	57,3
25-29	1 638	804	834	49,1	50,9
30-34	1 913	925	988	48,4	51,6
35-39	1 935	963	972	49,8	50,2
40-44	1 891	947	944	50,1	49,9
45-49	1 962	951	1 011	48,5	51,5
50-54	2 097	1 070	1 027	51,0	49,0
55-59	2 061	1 045	1 016	50,7	49,3
60-64	1 920	1 029	891	53,6	46,4
65-69	1 976	1 032	944	52,2	47,8
70-74	1 878	966	912	51,4	48,6
75-79	1 365	671	694	49,2	50,8
80-84	855	481	374	56,3	43,7
85-89	539	320	219	59,4	40,6
90-94	241	165	76	68,5	31,5
95+	77	56	21	72,7	27,3

Källa: ÅSUB Befolkning, Myndigheten för digitalisering och befolkningsdata

I *figur 28* som visar befolkningen per ettårs grupp ser man att de årskullar som uppnår pensionsåldern de närmaste åren kommer att omfatta 350–400 personer.

Figur 28. Befolkning efter ålder 2020

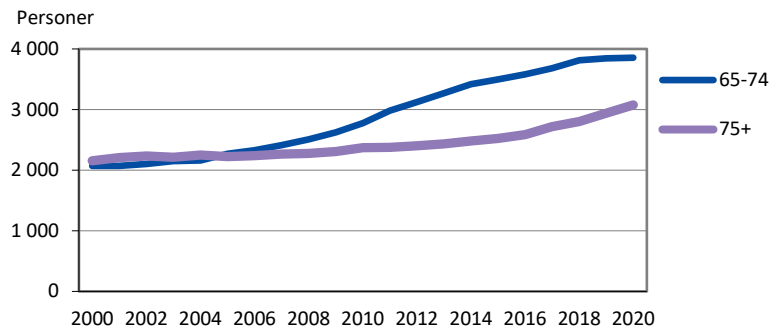


Källa: ÅSUB Befolkning, Myndigheten för digitalisering och befolkningsdata

Stor ökning av personer som fyllt 75

Under 2000-talets första decennium ökade antalet 50–64-åringar med 1 000 personer. Ökningen upphörde i och med att de stora efterkrigskullarna undan för undan började uppnå pensionsålder. I stället ökar de som är 65 år eller äldre i snabb takt. Sedan år 2000 har de blivit 2 700 flera. De är nu 23 procent av befolkningen mot drygt 16 procent år 2000. Först ökade de yngre pensionärerna kraftigt, men nu har tillväxten förskjutits till de som har fyllt 75. Denna åldersgrupp ökade med 135 personer under året.

Figur 29. Befolkning som har fyllt 65 år 2000–2020



Källa: ÅSUB Befolkning, Myndigheten för digitalisering och befolkningsdata

Antalet barn och unga i olika åldrar har varierat över åren när de stora årskullarna från "baby-boomen" 1988–1995 har vuxit upp. Totalantalet har ökat något, men andelen unga i befolkningen har sjunkit i och med den stora tillväxten högre upp i åldrarna. År 2000 var 35 procent av befolkningen under 30 år mot 31 procent nu.

Tabell 25. Befolkningen efter ålder 1990–2020

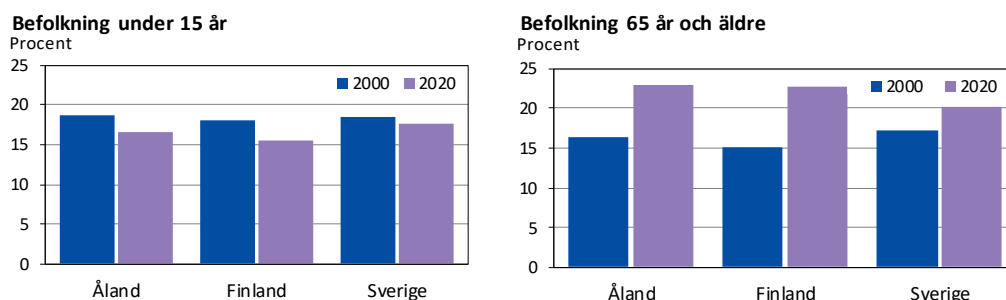
År	Åldersgrupp											
	Totalt	0-14	15-64	65+	0-6	7-15	16-29	30-49	50-64	65-74	75-84	85+
Antal												
1990	24 604	4 487	16 046	4 071	2 202	2 586	4 829	7 440	3 476	2 137	1 527	407
2000	25 776	4 791	16 761	4 224	2 098	2 990	4 034	7 475	4 955	2 068	1 514	642
2010	28 007	4 582	18 280	5 145	2 097	2 861	4 326	7 482	6 096	2 776	1 635	734
2015	28 983	4 691	18 269	6 023	2 117	2 880	4 477	7 466	6 020	3 499	1 774	750
2016	29 214	4 779	18 266	6 169	2 184	2 913	4 430	7 470	6 048	3 583	1 841	745
2017	29 489	4 842	18 246	6 401	2 204	2 942	4 411	7 430	6 101	3 683	1 929	789
2018	29 789	4 953	18 216	6 620	2 248	3 029	4 296	7 497	6 099	3 815	1 995	810
2019	29 884	4 942	18 156	6 786	2 204	3 083	4 201	7 559	6 051	3 844	2 099	843
2020	30 129	4 974	18 224	6 931	2 176	3 124	4 119	7 701	6 078	3 854	2 220	857
Procent												
1990	100,0	18,2	65,2	16,5	8,9	10,5	19,6	30,2	14,1	8,7	6,2	1,7
2000	100,0	18,6	65,0	16,4	8,1	11,6	15,7	29,0	19,2	8,0	5,9	2,5
2010	100,0	16,4	65,3	18,4	7,5	10,2	15,4	26,7	21,8	9,9	5,8	2,6
2015	100,0	16,2	63,0	20,8	7,3	9,9	15,4	25,8	20,8	12,1	6,1	2,6
2016	100,0	16,4	62,5	21,1	7,5	10,0	15,2	25,6	20,7	12,3	6,3	2,6
2017	100,0	16,4	61,9	21,7	7,5	10,0	15,0	25,2	20,7	12,5	6,5	2,7
2018	100,0	16,6	61,2	22,2	7,5	10,2	14,4	25,2	20,5	12,8	6,7	2,7
2019	100,0	16,5	60,8	22,7	7,4	10,3	14,1	25,3	20,2	12,9	7,0	2,8
2020	100,0	16,5	60,5	23,0	7,2	10,4	13,7	25,6	20,2	12,8	7,4	2,8

Källa: ÅSUB Befolkning, Myndigheten för digitalisering och befolkningsdata

Ungefär lika stor andel pensionärer som Finland men lägre än Sverige

Andelen pensionärer har ökat långsammare på Åland än i Finland och ligger nu bara obetydligt högre. I Sverige har ökningen av andelen äldre bromsats upp av den stora inflyttningen och andelen är nu lägre än för Åland och Finland efter att ha varit högre år 2000. Andelen barn under 15 år har sjunkit något långsammare på Åland än i Finland och är nu lite högre. I Sverige har andelen barn stigit sedan år 2010 och är högre än på Åland och i Finland.

Figur 30. Andel invånare under 15 år samt 65 år och äldre på Åland, i Finland och i Sverige 2000 och 2020

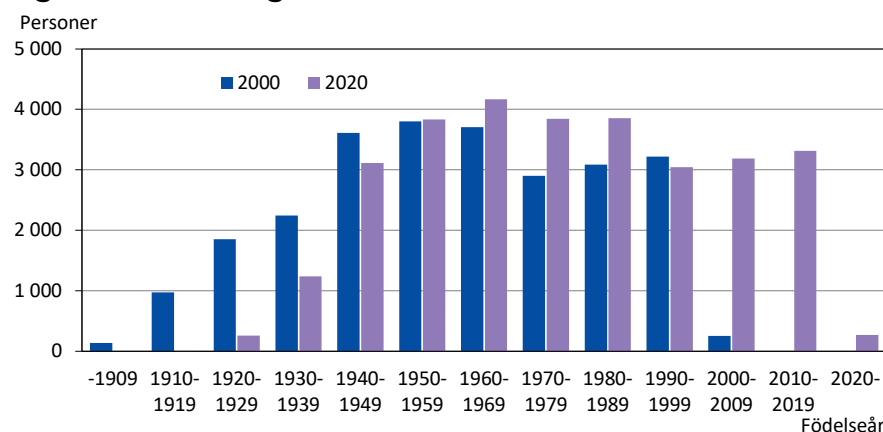


Källa: ÅSUB Befolkning, Statistikcentralen, Statistiska centralbyrån

Mindre än 5 000 personer är födda före 1950, nästan 7 000 på 2000-talet

I figur 31 visas befolkningen år 2000 och 2020 efter kohorter, eller födelsedecennium, i stället för ålder. I dagens befolkning finns 6 800 personer som är födda på 2000-talet. Därtill kommer att invånarna som är födda från 1950-talet till 1980-talet har ökat med 2 200 från år 2000 till 2020 genom att flyttningsöverskottet i dessa åldersgrupper har varit större än dödligheten. Mest har de som är födda på 1970-talet ökat. De som är födda på 1990-talet är ett par hundra färre nu, eftersom många av dem studerar utanför Åland. De som är födda före 1950 har blivit över 4 000 färre sedan millennieskiftet och är nu 4 600.

Figur 31. Befolkning efter födelsedecennium 2000 och 2020



Källa: ÅSUB Befolkning, Myndigheten för digitalisering och befolkningsdata

Kumlinge och Kökar har störst andel pensionärer

I tabell 26 visas åldersstrukturen i kommunerna enligt två olika grupperingar. Antalet personer som har fyllt 65 år flera än 0–17-åringarna i de flesta kommuner. Undantag är Jomala och Lemland. Kumlinge och Kökar har den största andelen pensionärer, 38 procent jämfört med 23 procent för hela Åland. Kökar har den högsta medelåldern i befolkningen, 55 år jämfört med 44 för hela Åland. Under 2020 ökade antalet

pensionärer med drygt 80 i Mariehamn och med 70 på landsbygden, medan antalet minskade med ett totalt i skärgården.

Antalet unga under 18 ökade med 40 på landsbygden och 5 i skärgården, men minskade något i Mariehamn. På ÅSUBs webbplats finns mera detaljerade uppgifter om åldersstrukturen, bland annat tabeller som visar varje enskild årskull efter kön samt könsfördelning och förändring över tiden i kommunerna. Ur databasen får man uppgifter om kommunernas befolkning efter kön och ålder i ettårsgrupper från och med 1975.

Tabell 26. Kommunernas befolkning efter ålder 31.12.2020

Kommun	Totalt	0-17	18-64	65+	0-6	7-15	16-29	30-49	50-64	65-74	75-84	85+	Medel- ålder ¹⁾
Antal													
Brändö	449	52	249	148	16	28	55	72	130	78	48	22	52,2
Eckerö	958	158	547	253	60	84	104	230	227	135	81	37	47,4
Finström	2 603	562	1 464	577	190	307	337	663	529	318	198	61	43,1
Föglö	526	88	272	166	39	38	69	115	99	91	44	31	47,7
Geta	511	101	296	114	33	57	55	131	121	54	40	20	45,1
Hammarland	1 599	346	899	354	123	188	175	427	332	202	106	46	43,5
Jomala	5 386	1 375	3 195	816	531	698	739	1 615	987	503	247	66	38,7
Kumlinge	307	35	155	117	17	16	24	54	79	58	37	22	54,0
Kökar	225	12	127	86	1	9	35	30	64	43	31	12	54,6
Lemland	2 114	514	1 215	385	212	255	270	560	432	232	120	33	40,3
Lumparland	372	68	202	102	16	44	37	72	101	51	39	12	48,2
Saltvik	1 806	356	986	464	129	181	227	433	372	258	135	71	45,3
Sottunga	101	12	52	37	6	5	10	9	34	17	14	6	53,8
Sund	1 007	182	561	264	57	109	102	256	219	161	75	28	46,4
Vårdö	460	89	233	138	37	44	51	97	93	67	44	27	46,8
Mariehamn	11 705	2 005	6 790	2 910	709	1 061	1 829	2 937	2 259	1 586	961	363	44,8
Landskomm.	18 424	3 950	10 453	4 021	1 467	2 063	2 290	4 764	3 819	2 268	1 259	494	43,0
-Landsbygden	16 356	3 662	9 365	3 329	1 351	1 923	2 046	4 387	3 320	1 914	1 041	374	43,1
-Skärgården	2 068	288	1 088	692	116	140	244	377	499	354	218	120	50,5
Åland	30 129	5 955	17 243	6 931	2 176	3 124	4 119	7 701	6 078	3 854	2 220	857	43,8
Procent													
Brändö	100,0	11,6	55,5	33,0	3,6	6,2	12,2	16,0	29,0	17,4	10,7	4,9	
Eckerö	100,0	16,5	57,1	26,4	6,3	8,8	10,9	24,0	23,7	14,1	8,5	3,9	
Finström	100,0	21,6	56,2	22,2	7,3	11,8	12,9	25,5	20,3	12,2	7,6	2,3	
Föglö	100,0	16,7	51,7	31,6	7,4	7,2	13,1	21,9	18,8	17,3	8,4	5,9	
Geta	100,0	19,8	57,9	22,3	6,5	11,2	10,8	25,6	23,7	10,6	7,8	3,9	
Hammarland	100,0	21,6	56,2	22,1	7,7	11,8	10,9	26,7	20,8	12,6	6,6	2,9	
Jomala	100,0	25,5	59,3	15,2	9,9	13,0	13,7	30,0	18,3	9,3	4,6	1,2	
Kumlinge	100,0	11,4	50,5	38,1	5,5	5,2	7,8	17,6	25,7	18,9	12,1	7,2	
Kökar	100,0	5,3	56,4	38,2	0,4	4,0	15,6	13,3	28,4	19,1	13,8	5,3	
Lemland	100,0	24,3	57,5	18,2	10,0	12,1	12,8	26,5	20,4	11,0	5,7	1,6	
Lumparland	100,0	18,3	54,3	27,4	4,3	11,8	9,9	19,4	27,2	13,7	10,5	3,2	
Saltvik	100,0	19,7	54,6	25,7	7,1	10,0	12,6	24,0	20,6	14,3	7,5	3,9	
Sottunga	100,0	11,9	51,5	36,6	5,9	5,0	9,9	8,9	33,7	16,8	13,9	5,9	
Sund	100,0	18,1	55,7	26,2	5,7	10,8	10,1	25,4	21,7	16,0	7,4	2,8	
Vårdö	100,0	19,3	50,7	30,0	8,0	9,6	11,1	21,1	20,2	14,6	9,6	5,9	
Mariehamn	100,0	17,1	58,0	24,9	6,1	9,1	15,6	25,1	19,3	13,5	8,2	3,1	
Landskomm.	100,0	21,4	56,7	21,8	8,0	11,2	12,4	25,9	20,7	12,3	6,8	2,7	
-Landsbygden	100,0	22,4	57,3	20,4	8,3	11,8	12,5	26,8	20,3	11,7	6,4	2,3	
-Skärgården	100,0	13,9	52,6	33,5	5,6	6,8	11,8	18,2	24,1	17,1	10,5	5,8	
Åland	100,0	19,8	57,2	23,0	7,2	10,4	13,7	25,6	20,2	12,8	7,4	2,8	

Källa: ÅSUB Befolkning, Myndigheten för digitalisering och befolkningsdata

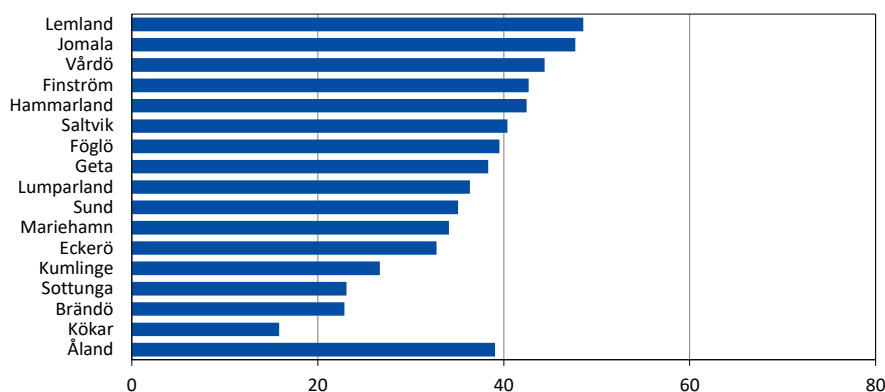
1) Medelåldern är beräknad efter exakt ålder 31.12.

Vårdö, Kumlinge och Föglö har högst försörjningskvot

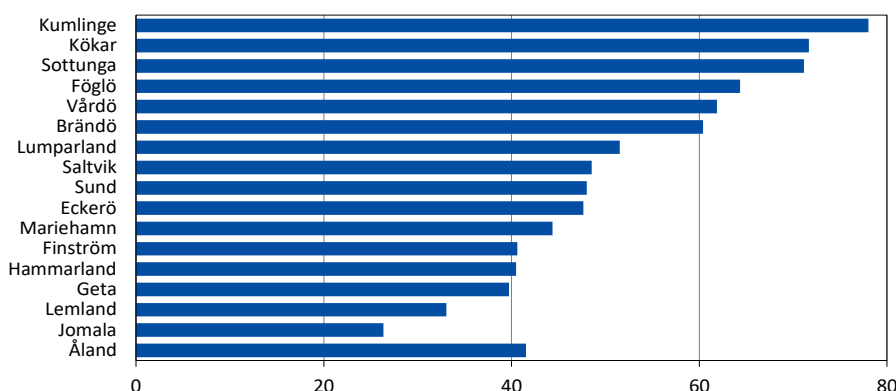
Diagrammen nedan visar försörjningskvoter för kommunerna. Kvoten för 0–19-åringar respektive för de 65 år fyllda anger hur många invånare i dessa åldrar det finns per 100 personer i åldern 20–64. Den totala försörjningskvoten är summan av antalet invånare under 20 samt 65 år och äldre i förhållande till 100 personer i åldrarna däremellan.

Jomala, Geta och Mariehamn har de lägsta försörjningskvoterna. I Mariehamns fall beror det på en relativt låg andel av både unga och äldre. I Jomala och Geta är andelen pensionärer låg. Vårdö, Kumlinge och Föglö har den högsta försörjningskvoten. För alla tre kommuner inverkar en stor andel äldre, men för Vårdös och i viss mån för Föglös del beror den höga kvoten också på en stor andel unga.

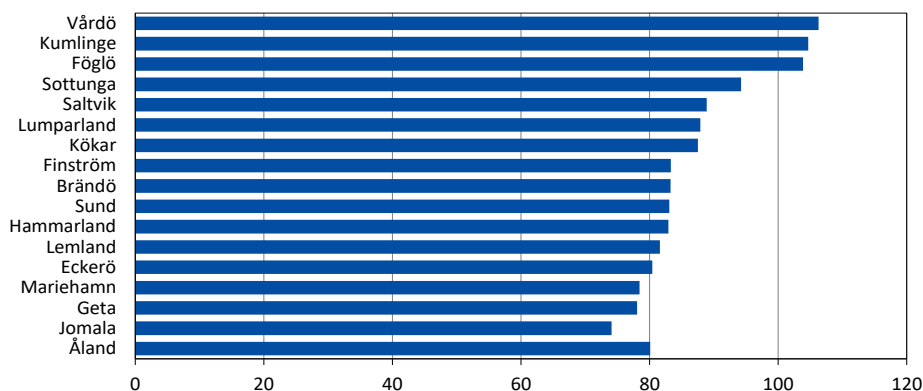
Figur 32. Försörjningskvot för invånare 0–19 år efter kommun 2020



Figur 33. Försörjningskvot för invånare 65+ år efter kommun 2020



Figur 34. Försörjningskvot totalt efter kommun 2020

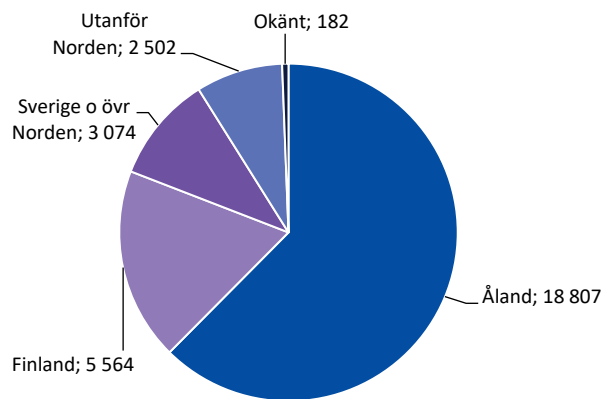


Källa för figur 32-34: ÅSUB Befolkning, Myndigheten för digitalisering och befolkningsdata

4.2 Födelseort

Drygt 62 procent av befolkningen, eller 18 800 personer, har Åland som sin födelseort, medan 11 300 personer är födda på annat håll. Av dessa är närmare 5 600 personer födda i Finland, det vill säga 18 procent av befolkningen, och nästan 5 800 eller 19 procent i andra länder. För första gången är siffran för övriga länder större än siffran för Finland. Nästan 3 000 eller 10 procent är födda i Sverige och ett hundratal i övriga nordiska länder. Mer än 2 500 personer, eller 8 procent av befolkningen kommer från utomnordiska länder.

Figur 35. Befolkning efter födelseort 2020

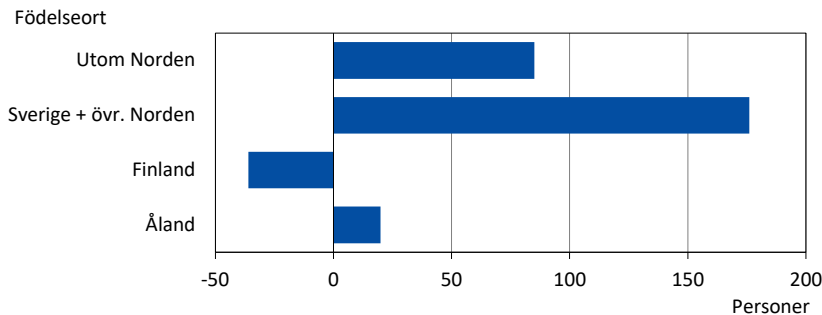


Källa: ÅSUB Befolkning, Myndigheten för digitalisering och befolkningsdata

Invånare från 105 olika länder

De som någon gång har flyttat in till Åland är födda i 105 olika länder, varav nästan 70 länder dock representeras av färre än 10 personer. Det är möjligt att ytterligare något land döljer sig bland de 180 personer som saknar födelsestat i befolkningsregistret. Det bör noteras att det är just födelseorten som framgår av registret, det vill säga hemort vid födelsen, och inte till exempel uppväxtort. Utomnordiska länder där fler än 50 personer är födda är Lettland, Rumänien, Estland, Tyskland, Ryssland, Polen, Storbritannien och Serbien (inklusive före detta Jugoslavien) i Europa samt Thailand, Iran, Filippinerna och USA i andra världsdelar. Under 2020 ökade de som är födda i Sverige med 172 och de födda utanför Norden med 85 personer, medan de infödda ålänningarna blev 20 flera. De som är födda i Finland minskade med 36 personer.

Figur 36. Förändring av befolkningen efter födelseort 2020



Källa: ÅSUB Befolkning, Myndigheten för digitalisering och befolkningsdata

Tabell 27. Befolkning efter födelseland 31.12.2000–31.12.2020

Födelseland	2000	2010	2019	2020	Födelseland	2000	2010	2019	2020
Totalt	25 776	28 007	29 884	30 129					
Norden	25 224	26 407	27 285	27 445	Singapore	1	2	3	3
Åland	18 682	18 732	18 787	18 807	Sri Lanka	3	4	3	3
Finland	5 109	5 490	5 600	5 564	Sydkorea	-	2	1	1
Sverige	1 354	2 098	2 804	2 976	Syrien	-	3	60	46
Norge	47	48	52	54	Thailand	17	111	158	161
Danmark	24	25	29	30	Turkiet	-	9	16	16
Färöarna	-	4	4	4	Uzbekistan	-	-	2	2
Grönland	-	-	1	1	Vietnam	6	9	25	27
Island	8	10	8	9					
Övriga Europa	184	956	1 636	1 702	Afrika	30	61	88	100
Albanien	-	2	8	8	Algeriet	-	2	2	2
Belgien	-	3	4	4	Egypten	1	2	4	4
Bosnien	-	2	10	8	Eritrea	-	-	1	-
Bulgarien	2	7	11	11	Etiopien	-	1	2	2
Estland	24	128	182	184	Gambia	-	2	1	1
Frankrike	3	7	11	10	Ghana	-	-	1	1
Grekland	2	3	13	13	Kenya	3	11	12	15
Irland	-	1	3	2	Komorererna	1	1	1	1
Italien	2	15	20	24	Kongo-Kinshasa	-	-	1	1
Kroatien	-	10	17	17	Libyen	1	1	1	1
Lettland	6	198	361	374	Madagaskar	-	2	4	4
Litauen	-	27	26	27	Marocko	13	19	29	32
Luxemburg	1	1	-	-	Mauretanien	-	-	1	1
Makedonien	-	-	4	4	Nigeria	1	2	5	4
Malta	-	-	11	4	Rwanda	-	-	-	2
Moldavien	-	-	-	1	Senegal	-	2	2	3
Nederländerna	2	5	4	11	Seychellerna	-	-	1	1
Polen	14	48	65	67	Somalia	-	-	-	1
Portugal	2	4	8	8	Sydafrika	3	4	4	5
Rumänien	3	165	426	452	Tanzania	4	8	9	9
Ryssland	18	57	66	71	Tunisien	3	4	3	2
Schweiz	6	10	12	14	Uganda	-	-	4	8
Serbien ¹⁾	3	43	51	53					
Slovakien	-	2	8	8	Amerika	82	95	143	155
F.d. Sovjet	14	28	48	47	Argentina	-	1	2	2
Spanien	2	14	19	19	Barbados	1	1	1	1
Storbritannien	44	61	80	81	Brasilien	2	8	33	31
Tjeckien	-	-	-	1	Chile	3	5	10	11
Tyskland	25	80	104	108	Colombia	7	9	15	16
Ukraina	5	19	43	48	Dominikanska rep.	-	-	3	4
Ungern	5	8	11	13	Ecuador	3	4	4	4
Vitryssland	-	6	9	9	El Salvador	-	1	-	-
Österrike	1	2	1	1	Jamaica	-	1	-	-
					Kanada	5	5	8	10
Asien	93	340	533	528	Kuba	1	4	6	6
Afghanistan	-	-	1	4	Mexiko	-	-	1	2
Armenien	-	-	1	1	Nicaragua	-	1	-	1
Bahrain	1	-	-	-	Peru	-	1	-	1
Bangladesh	-	-	-	1	Trinidad och Tobago	-	-	1	1
Filippinerna	10	52	79	84	USA	59	50	56	62
Honkong	-	-	1	1	Venezuela	1	4	3	3
Indien	1	10	33	32					
Indonesien	2	5	4	6	Oceanien	5	4	17	17
Irak	2	9	15	12	Australien	4	4	11	12
Iran	43	101	90	86	Nya Zeeland	1	-	6	5
Israel	3	2	3	2					
Japan	-	-	2	2	Okänt	158	144	182	182
Jordanien	-	-	1	2					
Kazakstan	-	1	2	2	Efter ländernas EU-tillhörighet (exkl. Norden)				
Kina	1	7	16	17	EU28	138	789	1 385	1 439
Kuwait	-	3	1	1	EU15 (gamla)	84	196	267	281
Libanon	-	1	2	3	Europa utom EU28	46	167	251	263
Malaysia	-	1	3	3					
Myanmar	-	-	1	1					
Nepal	-	-	2	2					
Nordkorea	-	1	-	-					
Pakistan	3	7	7	7					
Palestinska omr.	-	-	1	-					

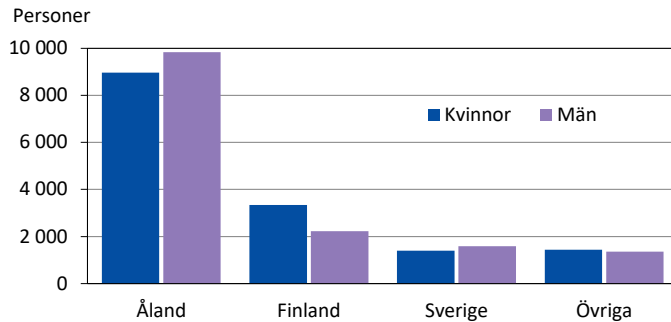
1) Serbien inkluderar f.d. Jugoslavien och f.d. Serbien och Montenegro

Källa: ÅSUB Befolkning, Myndigheten för digitalisering och befolkningsdata

Flera kvinnor än män är födda utanför Åland

En större andel av kvinnorna än av männen är födda utanför Åland, 41 respektive 34 procent. Av de som är födda på annat håll är 54 procent kvinnor. Andelen har sjunkit under 2000-talet. Bland de som är födda på Åland har könsfördelningen varit i stora drag oförändrad med en knapp majoritet män, 52 procent.

Figur 37. Befolkning efter födelseland och kön 2020

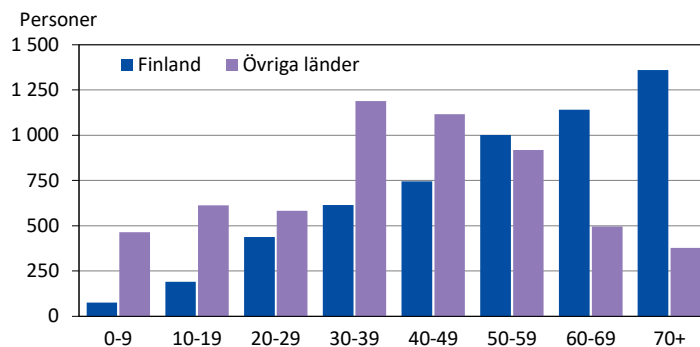


Källa: ÅSUB Befolkning, Myndigheten för digitalisering och befolkningsdata

Bara hälften av invånarna i 40-årsåldern är födda på Åland

Det finns stora skillnader mellan åldersgrupperna när det gäller födelseort. Bland invånarna under 20 år dominerar de som är födda på Åland, även om inslaget av personer födda på annat håll inte är obetydligt utan uppgår till 21 procent. I åldrarna mellan 30 och 74 år är andelen som är födda utanför Åland över 40 procent, allra högst i åldersgruppen 40–44 år, drygt hälften. Också när det gäller fördelning på olika födelseländer skiljer sig åldersgrupperna åt, vilket illustreras av diagrammet. Andelen födda i Finland är större ju högre upp i åldrarna man kommer, medan de som har sitt ursprung i Sverige och andra länder står för en större del av de yngre åldersgrupperna.

Figur 38. Befolkning född utanför Åland efter födelseort och ålder 2020



Källa: ÅSUB Befolkning, Myndigheten för digitalisering och befolkningsdata

Av *tabell 28* framgår att de som är födda i Sverige är flera än de som har sitt ursprung i övriga länder bland dem som är under 20 och i åldrarna 50–79 år. I åldersgrupperna under 20 år är de sverigefödda också flera än de som har flyttat in från Finland.

Tabell 28. Befolkning efter födelseort och ålder 31.12.2020

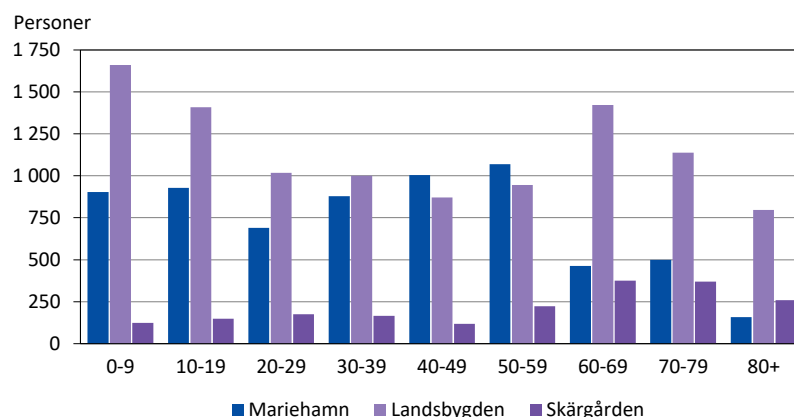
Ålder	In- vånare totalt	Födelseort								Nuvar- ande hem- kommun
		Åland				Utanför Åland				
		Totalt	Marie- hamn	Lands- bygden	Skär- gården	Totalt	Finland	Sverige	Övriga (inkl. okänt)	
Antal										
Totalt	30 129	18 807	6 593	10 256	1 958	11 322	5 564	2 976	2 782	10 375
0-9	3 228	2 687	904	1 659	124	541	76	298	167	2 207
10-19	3 289	2 486	928	1 409	149	803	190	333	280	1 811
20-29	2 902	1 881	689	1 017	175	1 021	438	260	323	995
30-39	3 848	2 044	878	1 000	166	1 804	615	467	722	898
40-49	3 853	1 992	1 004	870	118	1 861	745	521	595	871
50-59	4 158	2 238	1 069	946	223	1 920	1 001	551	368	1 023
60-69	3 896	2 260	463	1 422	375	1 636	1 140	295	201	1 039
70-79	3 243	2 005	499	1 137	369	1 238	954	208	76	936
80+	1 712	1 214	159	796	259	498	405	43	50	595
Procent										
Totalt	100,0	62,4	21,9	34,0	6,5	37,6	18,5	9,9	9,2	34,4
0-9	100,0	83,2	28,0	51,4	3,8	16,8	2,4	9,2	5,2	68,4
10-19	100,0	75,6	28,2	42,8	4,5	24,4	5,8	10,1	8,5	55,1
20-29	100,0	64,8	23,7	35,0	6,0	35,2	15,1	9,0	11,1	34,3
30-39	100,0	53,1	22,8	26,0	4,3	46,9	16,0	12,1	18,8	23,3
40-49	100,0	51,7	26,1	22,6	3,1	48,3	19,3	13,5	15,4	22,6
50-59	100,0	53,8	25,7	22,8	5,4	46,2	24,1	13,3	8,9	24,6
60-69	100,0	58,0	11,9	36,5	9,6	42,0	29,3	7,6	5,2	26,7
70-79	100,0	61,8	15,4	35,1	11,4	38,2	29,4	6,4	2,3	28,9
80+	100,0	70,9	9,3	46,5	15,1	29,1	23,7	2,5	2,9	34,8

Källa: ÅSUB Befolkning, Myndigheten för digitalisering och befolkningsdata

Många medelålders men få äldre är födda i Mariehamn

Av invånarna är drygt sex procent födda i skärgården. För de äldsta åldersgrupperna är denna siffra betydligt högre. De som är födda i Mariehamn utgör 22 procent av hela befolkningen men bara 12 procent av dem som har fyllt 65. Både bland de äldre och de yngre är flera födda på landsbygden än i Mariehamn. I åldrarna 40–59 år är dock flera födda i Mariehamn, ett resultat av stadens kraftiga utveckling på 1960-talet med växande befolkning och många barn.

Figur 39. Personer födda på Åland efter födelseregion och ålder 2020

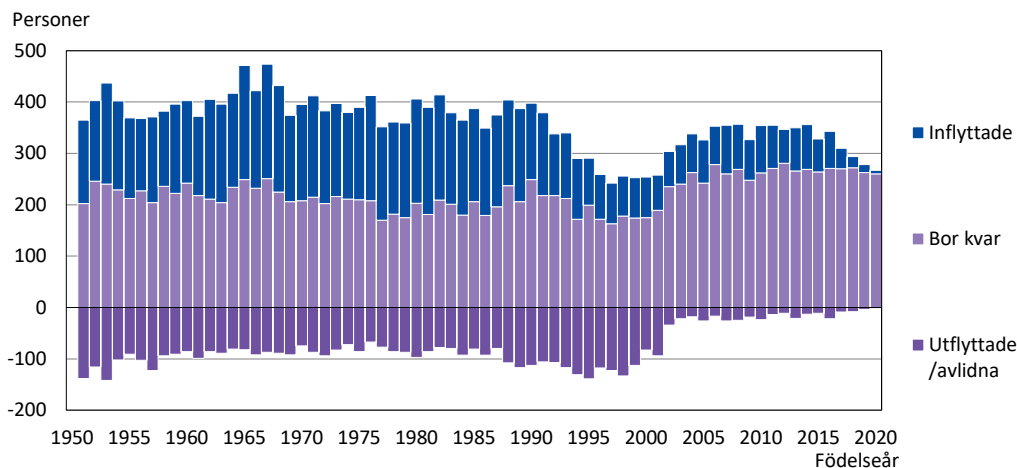


Källa: ÅSUB Befolkning, Myndigheten för digitalisering och befolkningsdata

Trots stor utflyttning växer alla årskullar genom inflyttning

Diagrammet visar variationerna mellan årskullarna 1951–2020 beträffande hur många av de som har fötts på Åland respektive år som bor kvar på Åland i dag och hur många som är utflyttade (eller avlidna) samt hur många födda på annan ort som har flyttat in. En tabell på webbplatsen visar de exakta siffrorna inklusive procentandelar för de olika kategorierna.

Figur 40. Kvarboende, utflyttade och inflyttade i årskullarna 1951–2020, läget 2020



Källa: ÅSUB Befolkning, Myndigheten för digitalisering och befolkningsdata

Över 90 procent av de ålandsfödda stannar kvar på Åland tills de når övre tonåren samtidigt som årskullarna redan tidigt börjar fyllas på med personer som flyttar in till Åland. När årskullarna är i skolåldern är de därför 20–25 procent större än vad de var från början. Det är endast åldersklasserna 19–26 år som är mindre än de var när de föddes, eftersom många i denna ålder bor borta och studerar.

Högre upp i åldrarna växer årskullarna på nytt genom återflyttning och nyinflyttning. Från 30 år och uppåt är antalet personer bosatta på Åland i varje årskull vanligen 20–30 procent större än antalet personer som föddes på Åland respektive år, i vissa fall 40–50 procent.

Totalt har det under perioden 1951–2020 fötts 20 900 personer på Åland, varav 15 500 eller 75 procent bor kvar. För åldersklasserna 20–60 år är siffran 68 procent och för de flesta ettårsgrupper ligger andelen mellan 65 och 75 procent. Lägst är andelen för dem som är födda 1991–2000, eller 62 procent.

Över 5 300 av de som har fötts efter 1950 bor utanför Åland eller har avlidit. Denna siffra vägs mer än väl upp av de 9 600 personer i dessa åldersklasser som bor på Åland men är födda på annat håll. Det totala antalet invånare födda efter 1950, det vill säga i åldrarna 0–69 år, är 25 200, vilket är 4 300 personer eller 20 procent flera än antalet som föddes på Åland 1951–2020.

Drygt 1 400 av de utflyttade ålandsfödda bor i Finland

När det gäller personer födda på Åland som är bosatta på annat håll finns det exakta uppgifter bara för dem som bor i Finland. År 2020 var de 1 431 personer, 742 kvinnor och 689 män. Drygt hälften var mellan 25 och 64 år, en fjärdedel 65 eller äldre och en något mindre del under 25. Denna grupp av utflyttade har varit ganska oförändrad under 2000-talet. År 2004 bestod den av 1 385 personer.

Kökar, Sottunga och Eckerö har störst andel födda i Sverige

Tabell 29 visar invånarnas födelseort efter kommun och figur 41 illustrerar andel och fördelning på födelseland för dem som är födda utanför Åland. I Mariehamn är 46 procent av invånarna födda utanför Åland, i skärgården 38 procent och på landsbygden 32 procent. Andelen födda utanför Norden är elva procent i Mariehamn, sex procent på landsbygden och åtta procent i skärgården. Andelen i kolumnen Övriga i tabellen är något högre än så eftersom den innehåller också de små grupperna övriga Norden och okänt.

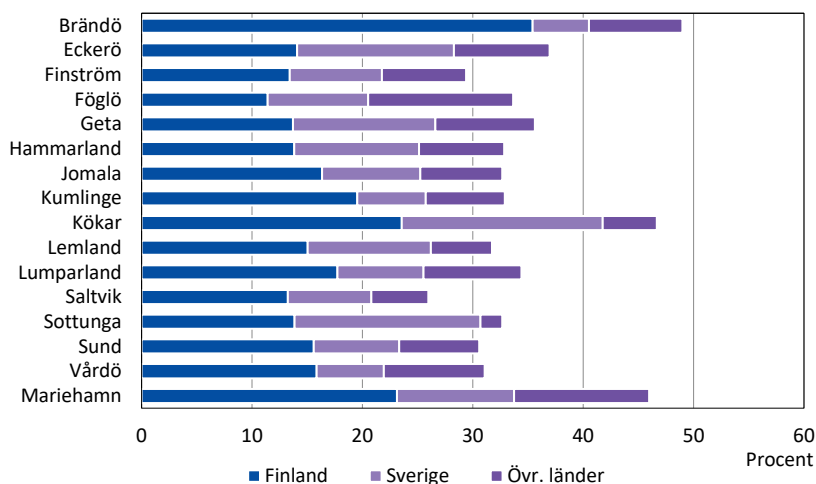
Tabell 29. Kommunernas befolkning efter födelseort 31.12.2020

Kommun	Antal					Procent				
	Totalt	Åland	Finland	Sverige	Övriga (inkl okänt)	Åland	Finland	Sverige	Övriga (inkl okänt)	
Brändö	449	229	159	23	38	51,0	35,4	5,1	8,5	
Eckerö	958	604	135	136	83	63,0	14,1	14,2	8,7	
Finström	2 603	1 838	349	218	198	70,6	13,4	8,4	7,6	
Föglö	526	349	60	48	69	66,3	11,4	9,1	13,1	
Geta	511	329	70	66	46	64,4	13,7	12,9	9,0	
Hammarland	1 599	1 074	221	181	123	67,2	13,8	11,3	7,7	
Jomala	5 386	3 627	881	479	399	67,3	16,4	8,9	7,4	
Kumlinge	307	206	60	19	22	67,1	19,5	6,2	7,2	
Kökar	225	120	53	41	11	53,3	23,6	18,2	4,9	
Lemland	2 114	1 443	318	236	117	68,3	15,0	11,2	5,5	
Lumparland	372	244	66	29	33	65,6	17,7	7,8	8,9	
Saltvik	1 806	1 337	239	137	93	74,0	13,2	7,6	5,1	
Sottunga	101	68	14	17	2	67,3	13,9	16,8	2,0	
Sund	1 007	699	157	78	73	69,4	15,6	7,7	7,2	
Vårdö	460	317	73	28	42	68,9	15,9	6,1	9,1	
Mariehamn	11 705	6 323	2 709	1 240	1 433	54,0	23,1	10,6	12,2	
Landskomm.	18 424	12 484	2 855	1 736	1 349	67,8	15,5	9,4	7,3	
-Landsbygden	16 356	11 195	2 436	1 560	1 165	68,4	14,9	9,5	7,1	
-Skärgården	2 068	1 289	419	176	184	62,3	20,3	8,5	8,9	
Åland	30 129	18 807	5 564	2 976	2 782	62,4	18,5	9,9	9,2	

Källa: ÅSUB Befolkning, Myndigheten för digitalisering och befolkningsdata

Av kommunerna har Brändö, Kökar och Mariehamn störst andel födda i Finland, medan Kökar, Sottunga och Eckerö ligger högst gällande födda i Sverige.

Figur 41. Andel invånare per kommun som är födda utanför Åland 2020

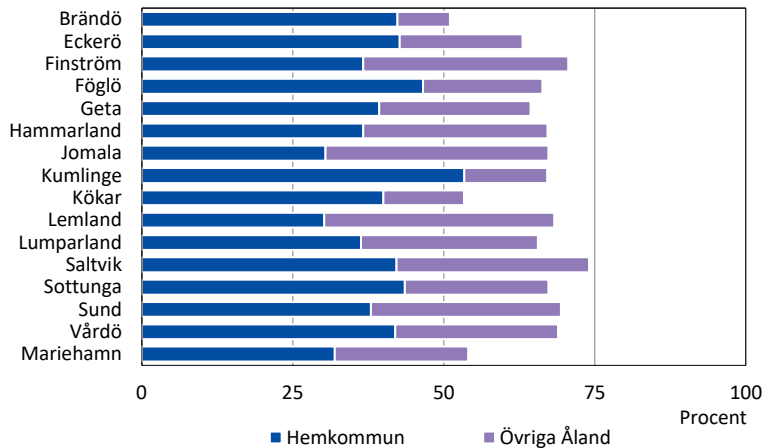


Källa: ÅSUB Befolkning, Myndigheten för digitalisering och befolkningsdata

I Kumlinge är över hälften av invånarna födda i hemkommunen

Den del av befolkningen som är född på Åland är i de flesta kommuner till största delen från den egna kommunen. Bara Jomala och Lemland har en större andel som är inflyttade från övriga åländska kommuner. I Kumlinge är över hälften av invånarna födda i den egna kommunen, i Jomala, Lemland och Mariehamn mindre än var tredje.

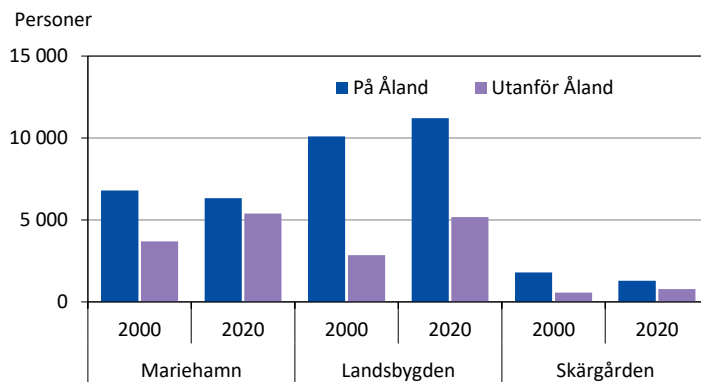
Figur 42. Andel invånare per kommun som är födda på Åland efter födelseort 2020



Källa: ÅSUB Befolkning, Myndigheten för digitalisering och befolkningsdata

Under 2000-talet har antalet invånare födda utanför Åland ökat i alla regioner. På landsbygden har också de som är födda på Åland blivit flera, men de som är födda på annat håll har ändå ökat sin andel av befolkningen från 22 till 32 procent. I Mariehamn och skärgården har de som är födda på Åland blivit färre sedan år 2000, och de som är födda utanför Åland har ökat sin andel från 24 till 38 procent i skärgården och från 35 till 46 procent i staden.

Figur 43. Befolkning efter region och födelseort 2000 och 2020



Källa: ÅSUB Befolkning, Myndigheten för digitalisering och befolkningsdata

Andelen födda i Sverige har fördubblats under 2000-talet

Under 2000-talet är det framför allt invånarna som är födda i Sverige och utomnordiska länder som har ökat. De som är födda i Sverige har blivit över 1 600 flera och ökat sin andel av Ålands befolkning från fem till tio procent. De som är födda utanför Norden har ökat med 2 100 och deras andel från under två till åtta procent. De som är födda i Finland har blivit 450 flera, men andelen av befolkningen har sjunkit något, från nästan 20 till drygt 18 procent. De som är födda på Åland har ökat med bara ett hundratal, och deras andel av befolkningen har därför sjunkit från 72 till 62 procent.

Tabell 30. Befolkning efter födelseort 1990–2020

År	Antal							Procent					
	Totalt	Åland	Finland	Sverige	Övriga Norden	Övriga världen	Okänt	Åland	Finland	Sverige	Övriga Norden	Övriga världen	Okänt
1990	24 604	18 229	4 857	989	69	238	222	74,1	19,7	4,0	0,3	1,0	0,9
2000	25 776	18 682	5 111	1 353	78	394	158	72,5	19,8	5,2	0,3	1,5	0,6
2010	28 007	18 732	5 490	2 098	87	1 456	144	66,9	19,6	7,5	0,3	5,2	0,5
2011	28 355	18 824	5 513	2 187	96	1 592	143	66,4	19,4	7,7	0,3	5,6	0,5
2012	28 502	18 803	5 528	2 239	97	1 693	142	66,0	19,4	7,9	0,3	5,9	0,5
2013	28 666	18 799	5 551	2 293	92	1 785	146	65,6	19,4	8,0	0,3	6,2	0,5
2014	28 916	18 814	5 598	2 359	97	1 902	146	65,1	19,4	8,2	0,3	6,6	0,5
2015	28 983	18 773	5 568	2 398	92	2 004	148	64,8	19,2	8,3	0,3	6,9	0,5
2016	29 214	18 747	5 562	2 525	90	2 139	151	64,2	19,0	8,6	0,3	7,3	0,5
2017	29 489	18 802	5 606	2 586	93	2 245	157	63,8	19,0	8,8	0,3	7,6	0,5
2018	29 789	18 793	5 620	2 744	94	2 370	168	63,1	18,9	9,2	0,3	8,0	0,6
2019	29 884	18 787	5 600	2 804	94	2 417	182	62,9	18,7	9,4	0,3	8,1	0,6
2020	30 129	18 807	5 564	2 976	98	2 502	182	62,4	18,5	9,9	0,3	8,3	0,6

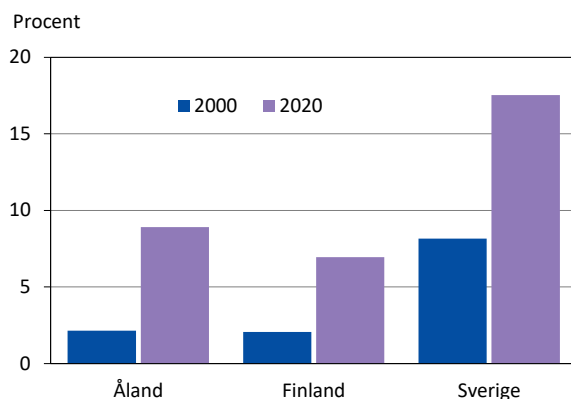
Källa: ÅSUB Befolkning, Befolkningsregistercentralen

En mera fullständig bild av befolkningens bakgrund kunde man få genom att se hur stor del av de som är födda på annat håll som har någon förälder från Åland och hur många av de ålandsfödda som har föräldrar födda på annan ort. Statistik om ursprung utöver den egna födelseorten är dock inte tillgänglig.

Snabbare ökning av utomnordisk befolkning än i Finland och Sverige

En jämförelse med Sverige och Finland visar att andelen av befolkningen som är född utanför Norden har vuxit snabbare på Åland under 2000-talet. På Åland har denna befolkningsgrupp blivit nästan 5 gånger större, i Finland 3,5 gånger och i Sverige 2,5 gånger. Deras andel av befolkningen är högre på Åland än i Finland, men betydligt lägre än i Sverige.

Figur 44. Andel av befolkningen född utanför Norden 2000 och 2020 på Åland samt i Finland och Sverige



Källa: ÅSUB Befolkning, Statistikcentralen, Statistiska centralbyrån

4.3 Språk

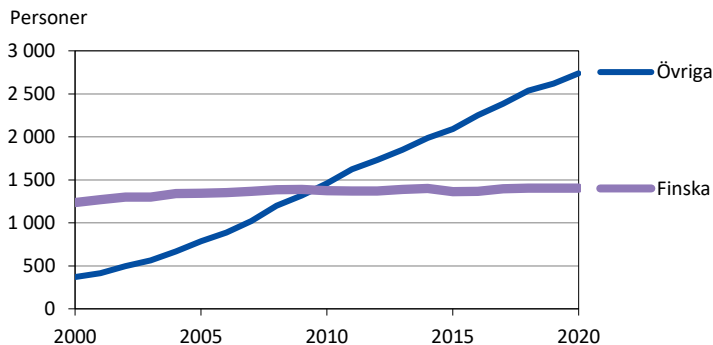
Det mest karaktäristiska beträffande invånarnas modersmål under 2000-talet är den stora ökningen av personer med andra språk än svenska och finska. De har blivit nästan 2 400 flera och ökat sin andel av befolkningen från drygt en till nio procent. De svenskspråkiga har ökat med drygt 1 800 personer, men andelen har minskat från 94 till 86 procent. De finskspråkiga har ökat med 170, men andelen nådde sin kulmen 2008 med fem procent och har sjunkit något sedan dess.

Tabell 31. Befolkning efter språk 1990–2020

År	Antal				Procent		
	Totalt	Svenska	Finska	Övriga	Svenska	Finska	Övriga
1990	24 604	23 243	1 128	233	94,5	4,6	0,9
2000	25 776	24 169	1 238	369	93,8	4,8	1,4
2010	28 007	25 173	1 373	1 461	89,9	4,9	5,2
2011	28 355	25 361	1 371	1 623	89,4	4,8	5,7
2012	28 502	25 399	1 371	1 732	89,1	4,8	6,1
2013	28 666	25 429	1 387	1 850	88,7	4,8	6,5
2014	28 916	25 532	1 398	1 986	88,3	4,8	6,9
2015	28 983	25 527	1 363	2 093	88,1	4,7	7,2
2016	29 214	25 597	1 365	2 252	87,6	4,7	7,7
2017	29 489	25 706	1 397	2 386	87,2	4,7	8,1
2018	29 789	25 847	1 405	2 537	86,8	4,7	8,5
2019	29 884	25 860	1 403	2 621	86,5	4,7	8,8
2020	30 129	25 986	1 405	2 738	86,2	4,7	9,1

Källa: ÅSUB Befolkning, Befolkningsregistercentralen

Figur 45. Befolkning med andra språk än svenska 2000–2020



Källa: ÅSUB Befolkning, Myndigheten för digitalisering och befolkningsdata

68 olika språk

Antalet registrerade språk i befolkningen är 68. De svenskspråkiga ökade med närmare 130 år 2020 och invånarna som har andra modersmål med 120 personer. Rumänska och lettiska ökade med drygt 30 respektive ett tjugotal. Arabiska och kurdiska minskade. Av de språkgrupper som har vuxit mycket under 2000-talet har estniska, lettiska, tyska och arabiska en jämn könsfördelning. Bland de invånare som talar thai och ryska är kvinnorna i majoritet, medan flera män än kvinnor har engelska eller rumänska som modersmål. Bland de finskspråkiga finns sedan tidigare betydligt flera kvinnor än män.

Tabell 32. Befolkning efter språk 31.12.2000–31.12.2020

Språk	2000	2010	2019	2020	Språk	2000	2010	2019	2020
Totalt	25 776	28 007	29 884	30 129					
Svenska	24 169	25 173	25 860	25 986	Slovakiska	-	2	8	8
Finska	1 238	1 373	1 403	1 405	Swahili	-	6	7	8
Rumänska	2	166	467	501	Kinyarwanda	-	-	-	6
Lettiska	5	195	420	443	Urdu	2	5	6	6
Estniska	23	138	202	206	Färiska	3	5	5	5
Engelska	69	97	149	160	Indonesiska	1	4	3	4
Thai	12	104	154	159	Katalanska	-	3	4	4
Ryska	26	103	154	158	Makedonska	-	-	4	4
Tyska	31	76	108	115	Azerbadjanska	-	2	2	3
Arabiska	17	36	123	107	Berberspråk	-	1	2	3
Tagalog	10	50	76	81	Cebuano	1	2	3	3
Polska	11	46	66	69	Japanska	-	-	2	3
Persiska	27	43	51	55	Malagassiska	-	1	3	3
Spanska	16	32	50	55	Dholuo	-	-	1	2
Ukrainska	3	16	49	53	Kikuyu	-	3	2	2
Albanska	-	28	38	45	Luganda	-	-	1	2
Kurdiska	18	63	55	45	Nepali	-	-	2	2
Norska	36	34	39	42	Amhariska	-	-	1	1
Portugisiska	1	5	33	32	Armeniska	-	-	1	1
Litauiska	-	33	33	31	Bini, Edo	-	-	1	1
Serbiska	-	17	28	31	Burmanska	-	-	1	1
Vietnamesiska	9	12	26	27	Hausa	-	-	1	1
Italienska	2	18	21	22	Ibo	-	1	-	1
Serbokroatiska	1	15	21	21	Ido	-	-	1	1
Hindi	-	-	19	19	Lingala	-	-	1	1
Romani	-	-	19	19	Malajiska	-	1	1	1
Danska	10	13	16	17	Maltesiska	-	-	1	1
Kinesiska	1	7	16	16	Tamilska	1	2	1	1
Ungerska	9	11	13	16	Tatariska	-	-	1	1
Turkiska	2	11	15	15	Tjeckiska	-	-	-	1
Bosniska	-	-	12	14	Hebreiska	1	1	1	-
Kroatiska	-	5	13	13	Koreanska	-	1	-	-
Bulgariska	2	8	11	11	Singalesiska	1	-	-	-
Holländska	2	3	11	11	Tibetanska	-	-	1	-
Franska	5	10	9	10	Wolof	-	2	-	-
Grekiska	1	2	10	10	Okänt	-	5	8	9
Malayalam	-	7	10	10					
Isländska	8	10	8	9					

Källa: ÅSUB Befolkning, Myndigheten för digitalisering och befolkningsdata

Tabell 33. Befolkning efter språk och kön 31.12.2020

Språk	Totalt		Antal		Könsfördeln, procent	
	Antal	Procent	Kvinnor	Män	Kvinnor	Män
Totalt	30 129	100,0	15 140	14 989	50,3	49,7
Svenska	25 986	86,2	12 836	13 150	49,4	50,6
Finska	1 405	4,7	906	499	64,5	35,5
Rumänska	501	1,7	232	269	46,3	53,7
Lettiska	443	1,5	225	218	50,8	49,2
Estniska	206	0,7	99	107	48,1	51,9
Engelska	160	0,5	64	96	40,0	60,0
Thai	159	0,5	123	36	77,4	22,6
Ryska	158	0,5	100	58	63,3	36,7
Tyska	115	0,4	58	57	50,4	49,6
Arabiska	107	0,4	54	53	50,5	49,5
Övriga språk	889	3,0	443	446	49,8	50,2

Källa: ÅSUB Befolkning, Befolkningsregistercentralen

Över 2 000 invånare i Mariehamn har något annat språk än svenska

Mariehamn har nästan 1 450 invånare med andra språk än svenska och finska, drygt 12 procent av befolkningen. De finskspråkiga är 560 eller 5 procent. På landsbygden utgör gruppen övriga språk 1 100 personer eller 7 procent av invånarna, medan de finskspråkiga är 670 eller 4 procent. Också i skärgården har övriga språk sammanlagt passerat finska och står för nio procent av invånarna.

Endast i Brändö, Kökar och Sottunga är de finskspråkiga nu flera än personerna med övriga språk. Andelen svenskspråkiga är högst i Sottunga, 96 procent, och är över 90 procent också i Lemland och Saltvik. I ytterligare sju kommuner är andelen över 85 procent.

Tabell 34. Befolkning efter språk och kommun 31.12.2020

Kommun	Totalt	Antal			Procent		
		Svenska	Finska	Övriga	Svenska	Finska	Övriga
Brändö	449	322	85	42	71,7	18,9	9,4
Eckerö	958	840	46	72	87,7	4,8	7,5
Finström	2 603	2 339	79	185	89,9	3,0	7,1
Föglö	526	438	14	74	83,3	2,7	14,1
Geta	511	434	26	51	84,9	5,1	10,0
Hammarland	1 599	1 419	59	121	88,7	3,7	7,6
Jomala	5 386	4 738	253	395	88,0	4,7	7,3
Kumlinge	307	264	18	25	86,0	5,9	8,1
Kökar	225	195	23	7	86,7	10,2	3,1
Lemland	2 114	1 947	71	96	92,1	3,4	4,5
Lumparland	372	316	24	32	84,9	6,5	8,6
Saltvik	1 806	1 659	67	80	91,9	3,7	4,4
Sottunga	101	97	3	1	96,0	3,0	1,0
Sund	1 007	889	49	69	88,3	4,9	6,9
Vårdö	460	390	23	47	84,8	5,0	10,2
Mariehamn	11 705	9 699	565	1 441	82,9	4,8	12,3
Landskomm.	18 424	16 287	840	1 297	88,4	4,6	7,0
-Landsbygden	16 356	14 581	674	1 101	89,1	4,1	6,7
-Skärgården	2 068	1 706	166	196	82,5	8,0	9,5
Åland	30 129	25 986	1 405	2 738	86,2	4,7	9,1

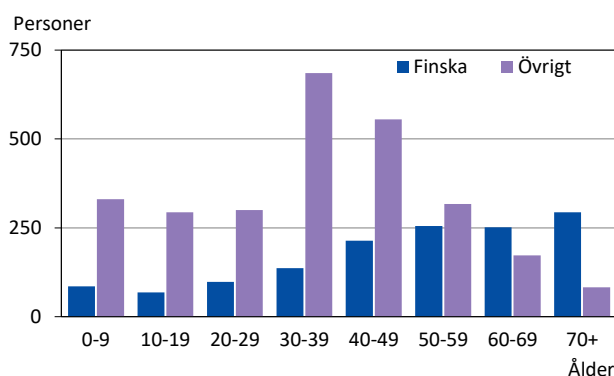
Källa: ÅSUB Befolkning, Myndigheten för digitalisering och befolkningsdata

Som jämförelse kan nämnas att andelen svenskspråkiga i Finland, utom Åland, har minskat från 5,2 procent år 2000 till 4,8 procent 2020. Andelen finskspråkiga har minskat från 92,9 till 87,4 procent medan invånarna med andra språk har ökat från 2,0 till 7,9 procent. De högsta andelarna svenskspråkiga, 80–92 procent finns i sex österbottniska kommuner.

Lägst andel svenskspråkiga bland invånarna mellan 30 och 40 år

Språkstrukturen varierar betydligt mellan olika åldersgrupper. Lägst andel svenskspråkiga finns det i åldrarna 30–39 år, 79 procent. I denna åldersgrupp har 4 procent finska som modersmål och 18 procent något annat språk. De finskspråkiga utgör över 60 procent av de icke-svenskspråkiga som har fyllt 50, men bara 20 procent av dem som är under 40 år.

Figur 46. Andel invånare med andra språk än svenska efter språk och ålder 2020



Två tredjedelar av invånarna födda utanför Åland är svenskspråkiga

Nästan alla invånare som är födda på Åland och i Sverige är svenskspråkiga liksom närmare 80 procent av de som har flyttat in från Finland. Av *tabell 35*, som visar befolkningen efter språk och födelse-land, framgår att det även bland personer som kommer från övriga Norden och icke-nordiska länder finns en hel del svenskspråkiga. Av alla invånare som är födda utanför Åland är två tredjedelar svenskspråkiga och en dryg tiondedel finskspråkiga, medan över en femtedel har något annat modersmål.

Av de nästan 26 000 svenskspråkiga invånarna är 18 400 födda på Åland, 4 400 i Finland och närmare 2 900 i Sverige.

Tabell 35. Befolkning efter språk och födelse-land 31.12.2020

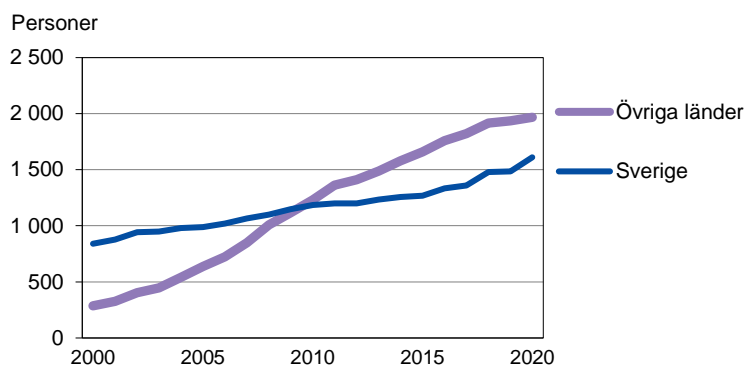
Språk	Födelse-land						
	Totalt	Åland	Finland	Sverige	Övriga Norden	Övriga länder	Okänt
Antal	30 129	18 807	5 564	2 976	98	2 502	182
Svenska	25 986	18 379	4 385	2 865	25	223	109
Finska	1 405	156	1 147	93	2	3	4
Övriga	2 738	272	32	18	71	2 276	69
Procent							
Svenska	86,2	97,7	78,8	96,3	25,5	8,9	59,9
Finska	4,7	0,8	20,6	3,1	2,0	0,1	2,2
Övriga	9,1	1,4	0,6	0,6	72,4	91,0	37,9

Källa: ÅSUB Befolkning, Myndigheten för digitalisering och befolkningsdata

4.4 Medborgarskap

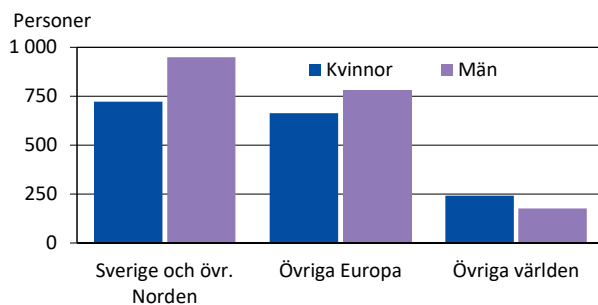
Över 26 500 av Ålands invånare eller 88 procent är finländska medborgare och 3 600 eller 12 procent utländska medborgare. Av dessa är drygt 1 600 personer svenska medborgare och närmare 2 000 personer medborgare i något annat land. Antalet utländska medborgare har blivit över tre gånger större under 2000-talet. Av de utländska medborgarna innehar 47 procent medborgarskap i ett nordiskt land. År 2000 var denna siffra nästan 80 procent. Drygt 80 procent av de utländska medborgarna är medborgare i ett EU-land.

Figur 47. Utländska medborgare 2000–2020



Av de finländska medborgarna är något flera kvinnor än män, medan de utländska medborgarna har en majoritet av män. Såväl bland de som är medborgare i Sverige och övriga Norden som i övriga europeiska länder finns det flera män, medan kvinnorna överväger något bland medborgare i utomeuropeiska länder.

Figur 48. Utländska medborgare efter medborgarskapsland och kön 2020



Medborgarskap i 80 länder

Ålänningarna är medborgare i 80 olika länder, vilket framgår av *tabell 36*. Siffrorna ger en liknande bild av befolkningens ursprung som uppgifterna om födelseland i *tabell 27*. Eftersom medborgarskapet kan ändras är det dock i många fall färre som är medborgare i ett land än som är födda i landet i fråga. Ett undantag är Estland och Lettland, där medborgarna är flera än de som är födda där. Detta kan delvis bero på att vissa har Sovjetunionen som födelsestat.

Tabell 36. Befolkning efter medborgarskap 31.12.2000–31.12.2020

Medborgarskap	2000	2010	2019	2020	Medborgarskap	2000	2010	2019	2020
Totalt	25 776	28 007	29 884	30 129	Libanon	1	1	-	-
Norden	25 545	26 837	28 009	28 223	Malaysia	-	-	1	1
Finland	24 651	25 592	26 463	26 551	Nepal	-	-	1	1
Sverige	839	1 184	1 485	1 611	Pakistan	-	3	4	4
Norge	35	36	42	40	Singapore	-	1	-	-
Danmark	13	15	13	14	Sri Lanka	-	1	-	-
Island	7	10	6	7	Sydkorea	-	1	-	-
					Syrien	-	3	63	51
Övriga Europa	116	826	1 401	1 446	Taiwan	-	-	-	-
Albanien	-	2	8	9	Thailand	13	91	104	104
Belgien	-	2	4	4	Turkiet	-	5	7	7
Bosnien-Herzegovina	-	1	13	10	Uzbekistan	-	-	1	-
Bulgarien	1	6	7	7	Vietnam	3	-	13	13
Cypern	-	-	1	1					
Estland	22	142	204	208	Afrika	10	35	35	36
Frankrike	3	3	3	3	Algeriet	-	2	-	1
Grekland	-	-	4	3	Egypten	1	3	-	-
Irland	-	1	2	2	Etiopien	-	-	1	-
Italien	2	16	18	19	Gambia	-	2	-	-
Kroatien	-	10	14	14	Ghana	-	-	1	1
Lettland	5	207	387	403	Kenya	-	9	4	4
Litauen	-	28	23	20	Kongo-Kinshasa	-	-	1	1
Makedonien	-	-	2	2	Libyen	1	1	-	-
Malta	-	-	1	1	Madagaskar	-	1	1	1
Nederländerna	1	3	10	11	Marocko	5	12	18	15
Polen	6	32	45	48	Nigeria	-	1	4	3
Portugal	1	1	6	6	Senegal	-	-	-	1
Rumänien	1	165	403	425	Sydafrika	-	-	-	1
Ryssland	10	36	27	24	Tanzania	-	1	2	2
Schweiz	6	5	5	7	Tunisien	3	3	2	1
Serbien ¹⁾	-	31	17	16	Uganda	-	-	1	5
Slovakien	-	1	7	7					
F.d. Sovjet	4	-	-	-	Amerika	50	40	61	64
Spanien	2	13	17	17	Brasilien	2	6	22	19
Storbritannien	31	45	46	49	Chile	1	1	2	2
Tjeckien	-	-	-	1	Colombia	-	1	5	6
Tyskland	14	56	68	75	Dominikanska rep.	-	-	1	1
Ukraina	4	13	46	41	Ecuador	1	-	-	-
Ungern	1	2	6	6	Jamaica	-	1	-	-
Vitryssland	-	3	4	4	Kanada	1	2	1	3
Österrike	2	2	3	3	Kuba	1	4	5	5
					Mexiko	-	-	1	2
Asien	49	236	323	310	Nicaragua	-	-	-	1
Afganistan	-	-	-	1	Peru	-	1	-	1
Armenien	-	-	1	1	Trinidad o Tobago	-	-	1	1
Filippinerna	7	41	39	43	USA	44	23	23	23
Indien	1	9	24	21	Venezuela	-	1	-	-
Indonesien	1	4	2	3					
Irak	2	5	19	15	Oceanien	4	3	9	9
Iran	19	61	29	28	Australien	3	3	7	7
Israel	1	5	5	4	Nya Zeeland	1	-	2	2
Japan	-	-	2	3					
Jordanien	-	-	1	2	Okänt	2	30	46	41
Kazakstan	-	-	1	1					
Kina	1	4	6	7	EU28	25 595	27 526	29 240	29 509
Kirgizistan	-	1	-	-	- därav utom Norden	92	735	1 279	1 333
					Europa utom EU28	66	137	170	160

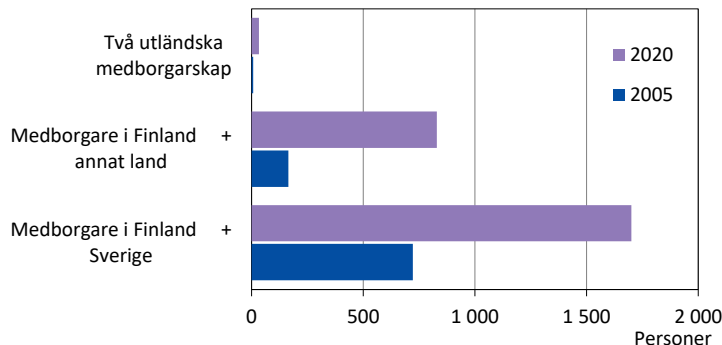
1) Serbien inkluderar f.d. Jugoslavien och f.d. Serbien och Montenegro

Källa: ÅSUB Befolkning, Myndigheten för digitalisering och befolkningsdata

Över 2 500 personer har flera medborgarskap

Det är möjligt att ha dubbla medborgarskap, vilket 2 565 personer eller 8,5 procent av befolkningen har. En person som är medborgare i två länder, varav det ena är Finland, räknas i statistiken som finländsk medborgare. Detta gäller 2 531 personer, varav 1 701 personer är medborgare också i Sverige och 830 i något annat land. Därtill kommer 34 personer som har enbart två utländska medborgarskap och 13 personer som är medborgare i tre länder. Sedan 2005 har antalet som har dubbla medborgarskap ökat med nästan 1 700.

Figur 49. Personer med dubbelt medborgarskap 2005 och 2020



Högst andel utländska medborgare i Föglö

I tio kommuner är andelen utländska medborgare över tio procent. Högst är den i Föglö, 18 procent, och lägst i Kökar, 6 procent. I sex kommuner utgör svenska medborgare hälften eller mera av de utländska medborgarna.

Tabell 37. Kommunernas befolkning efter medborgarskap 31.12.2020

Kommun	Totalt	Antal			Procent		
		Finland	Sverige	Övrigt	Finland	Sverige	Övrigt
Brändö	449	405	7	37	90,2	1,6	8,2
Eckerö	958	832	69	57	86,8	7,2	5,9
Finström	2 603	2 320	133	150	89,1	5,1	5,8
Föglö	526	429	29	68	81,6	5,5	12,9
Geta	511	433	30	48	84,7	5,9	9,4
Hammarland	1 599	1 382	108	109	86,4	6,8	6,8
Jomala	5 386	4 891	229	266	90,8	4,3	4,9
Kumlinge	307	276	7	24	89,9	2,3	7,8
Kökar	225	211	9	5	93,8	4,0	2,2
Lemland	2 114	1 929	125	60	91,2	5,9	2,8
Lumparland	372	332	18	22	89,2	4,8	5,9
Saltvik	1 806	1 678	69	59	92,9	3,8	3,3
Sottunga	101	89	10	2	88,1	9,9	2,0
Sund	1 007	907	47	53	90,1	4,7	5,3
Vårdö	460	405	15	40	88,0	3,3	8,7
Mariehamn	11 705	10 032	706	967	85,7	6,0	8,3
Landskomm.	18 424	16 519	905	1 000	89,7	4,9	5,4
-Landsbygden	16 356	14 704	828	824	89,9	5,1	5,0
-Skärgården	2 068	1 815	77	176	87,8	3,7	8,5
Åland	30 129	26 551	1 611	1 967	88,1	5,3	6,5

Källa: ÅSUB Befolkning, Myndigheten för digitalisering och befolkningsdata

Lägst andel finländska medborgare bland personer födda utanför Norden

Tabell 38 visar sambandet mellan medborgarskap, födelseort och språk. Nästan alla som är födda på Åland och i Finland är finländska medborgare och även majoriteten av de som är födda i Sverige och övriga Norden är medborgare i Finland. De födda utanför Norden är till över två tredjedelar utländska medborgare.

Tabell 38. Befolkning efter medborgarskap, födelseland och språk 31.12.2020

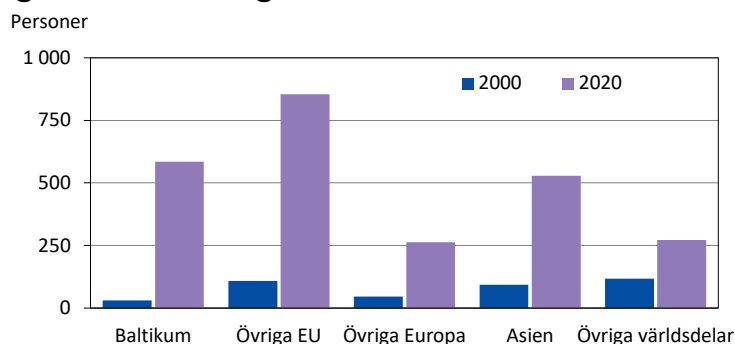
Medborgarskap	Invånare totalt	Födelseland					Språk		
		Åland	Finland	Sverige o övr. Norden	Utom Norden	Okänt	Svenska	Finska	Övrigt
Totalt	30 129	18 807	5 564	3 074	2 502	182	25 986	1 405	2 738
Finland	26 551	18 503	5 508	1 664	762	114	24 363	1 384	804
Sverige o övr. Norden	1 672	133	47	1 394	88	10	1 565	21	86
Utomnordiska länder	1 865	144	9	16	1 643	53	50	-	1 815
Okänt	41	27	-	-	9	5	8	-	33

Källa: ÅSUB Befolkning, Befolkningsregistercentralen

4.5 Befolkning från utomnordiska länder

Figur 50 och tabell 39 visar samlad information om den del av befolkningen som är födda utanför Norden. Av de 2 500 personerna är närmare 600 födda i Baltikum, 1 100 i övriga Europa och över 500 i Asien. Också kategorin födelseland med drygt 180 personer kan innehålla invånare från utomnordiska länder, men dessa ingår inte här.

Figur 50. Befolkning född utanför Norden efter födelseort 2000 och 2020



Källa: ÅSUB Befolkning, Myndigheten för digitalisering och befolkningsdata

Den stora tillväxt som denna grupp har haft under 2000-talet utgörs till största delen av personer från EU-länder där Baltikum och Rumänien står för betydande delar, men också invånarna födda i Tyskland, Polen och Storbritannien har ökat. När det gäller de delar av Europa som står utanför EU är det främst invånare från Ryssland, Ukraina och olika delar av före detta Jugoslavien som har blivit flera.

Beträffande medborgarskap, har det skett en ökning av personer födda utanför Norden som är finländska medborgare, men den stora tillväxten står medborgarskap i icke-nordiska länder för. Antalet svenskspråkiga bland personerna med utomnordiskt ursprung har ökat något och uppgår nu till över 200 personer.

Hälften av de födda utanför Norden är mellan 30 och 50 år

Tillväxten av icke-nordisk befolkning har varit snabbare i skärgården och på landsbygden än i Mariehamn, men fortfarande bor drygt hälften av befolkningsgruppen i staden. Könsfördelningen har varit relativt jämn under hela 2000-talet. Invånarna med icke-nordiskt ursprung är mera koncentrerade till åldrarna 30–49 år än befolkningen som helhet.

Tabell 39. Befolkning född utanför Norden efter kön, ålder, boenderegion, födelseland, språk och medborgarskap 2000–2020

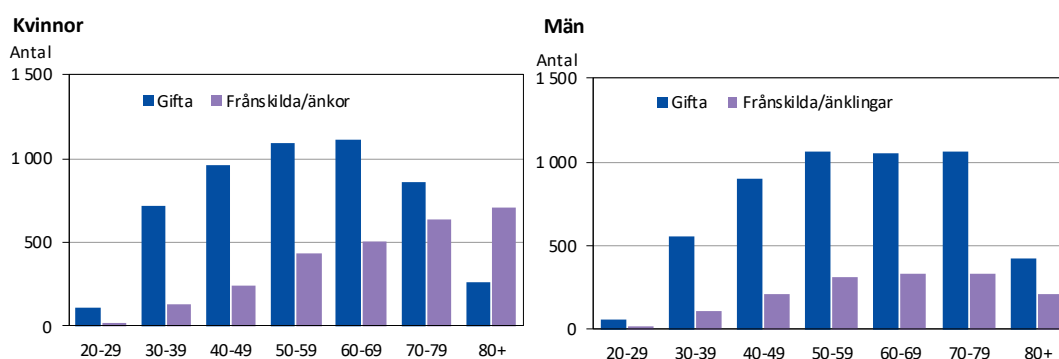
	2000	2005	2010	2015	2018	2019	2020
Totalt	394	807	1 456	2 004	2 370	2 417	2 502
Kön							
Kvinnor	196	401	711	1 009	1 197	1 228	1 291
Män	198	406	745	995	1 173	1 189	1 211
Ålder							
0-9	28	49	103	118	136	132	128
10-19	51	77	129	198	256	256	257
20-29	59	199	313	315	327	299	294
30-39	90	185	422	572	649	677	683
40-49	73	144	241	406	500	529	574
50-59	35	84	151	233	290	301	319
60+	58	69	97	162	212	223	247
Region							
Mariehamn	241	485	858	1 127	1 281	1 281	1 321
Landsbygden	136	252	485	747	927	978	1 014
Skärgården	17	70	113	130	162	158	167
Födelseland							
Baltikum	30	160	353	504	566	569	585
Övriga Europa	154	327	603	864	1 042	1 067	1 117
Asien	93	193	340	431	519	533	528
Afrika	30	35	61	78	89	88	100
Amerika	82	89	95	119	138	143	155
Oceanien	5	3	4	8	16	17	17
Språk							
Svenska	117	138	163	197	208	217	223
Engelska	59	69	82	104	123	129	138
Estniska	23	72	126	168	170	168	169
Lettiska	5	62	186	277	339	345	361
Rumänska	2	28	162	304	402	410	439
Ryska	26	61	92	123	126	130	134
Thai	12	39	103	136	152	152	156
Annat	150	338	542	695	850	866	882
Medborgarskap							
Finland	195	240	328	494	655	699	762
Sverige o övr. Nord.	15	30	42	66	79	80	88
Övrigt	184	537	1 086	1 444	1 636	1 638	1 652

Källa: ÅSUB Befolkning, Myndigheten för digitalisering och befolkningsdata

4.6 Civilstånd

Antalet gifta ålänningar är drygt 10 200. Det är 34 procent av hela befolkningen och 43 procent av dem som har fyllt 20 år. Högst är andelen i åldersgruppen 65–74 år, runt 60 procent. De skilda är närmare 2 700 och den högsta andelen, 18 procent, finns i åldersgruppen 55–64 år. Antalet änkor är närmare 1 200 medan änklingsarna är drygt 300. I kategorin gifta ingår 13 personer med registrerat partnerskap. Bland de skilda och i gruppen änkor/änklingsarna finns vardera en person som tidigare har varit i partnerskap. Diagrammen visar hur många kvinnor och män i olika åldrar som är eller har varit gifta.

Figur 51. Kvinnor och män efter ålder och civilstånd 2020



Källa: ÅSUB Befolkning, Myndigheten för digitalisering och befolkningsdata

Var sjätte kvinna och var åttonde man över 40 är frånskild

Störst skillnader mellan könen finns bland de äldre. Av de 65 år fyllda kvinnorna är 29 procent änkor och 46 procent gifta, men andelen änklingsarna bland män i samma ålder är bara 9 procent och andelen gifta 63 procent. Av kvinnorna i denna åldersgrupp är det bara 10 procent som aldrig har varit gifta, medan motsvarande procent för männen är 15. De ogifta utgör drygt hälften av befolkningen. Så gott som alla under 20 år och 39 procent av de som har fyllt 20 år ogifta. Flera kvinnor än män är frånskilda. I åldrarna 40 år och äldre är 16 procent av kvinnorna och 13 procent av männen skilda. *Tabell 40*, liksom diagrammen, visar endast det formella civilståndet. Uppgifter om samboende fångas inte upp av denna statistik.

Tabell 40. Befolkning efter civilstånd, ålder och kön 31.12.2020

Ålder	Totalt					Kvinnor					Män				
	Totalt	Ogifta	Gifta	Från- skilda	Änkor/ änkl.	Totalt	Ogifta	Gifta	Från- skilda	Änkor	Totalt	Ogifta	Gifta	Från- skilda	Änklingsarna
Antal	30 129	15 702	10 231	2 722	1 474	15 140	7 332	5 116	1 535	1 157	14 989	8 370	5 115	1 187	317
0-19	6 517	6 516	1	-	-	3 175	3 174	1	-	-	3 342	3 342	-	-	-
20-29	2 902	2 691	175	36	-	1 344	1 206	115	23	-	1 558	1 485	60	13	-
30-39	3 848	2 334	1 276	233	5	1 888	1 042	718	125	3	1 960	1 292	558	108	2
40-64	9 931	3 297	5 044	1 457	133	5 042	1 546	2 579	815	102	4 889	1 751	2 465	642	31
65+	6 931	864	3 735	996	1 336	3 691	364	1 703	572	1 052	3 240	500	2 032	424	284
Procent	100,0	52,1	34,0	9,0	4,9	100,0	48,4	33,8	10,1	7,6	100,0	55,8	34,1	7,9	2,1
0-19	100,0	100,0	0,0	-	-	100,0	100,0	0,0	-	-	100,0	100,0	-	-	-
20-29	100,0	92,7	6,0	1,2	-	100,0	89,7	8,6	1,7	-	100,0	95,3	3,9	0,8	-
30-39	100,0	60,7	33,2	6,1	0,1	100,0	55,2	38,0	6,6	0,2	100,0	65,9	28,5	5,5	0,1
40-64	100,0	33,2	50,8	14,7	1,3	100,0	30,7	51,2	16,2	2,0	100,0	35,8	50,4	13,1	0,6
65+	100,0	12,5	53,9	14,4	19,3	100,0	9,9	46,1	15,5	28,5	100,0	15,4	62,7	13,1	8,8

Källa: ÅSUB Befolkning, Befolkningsregistercentralen

4.7 Religionsamfund

Drygt 21 200 personer eller 71 procent av befolkningen hör till den evangelisk-lutherska kyrkan, medan 400 personer eller 1,3 procent, hör till andra samfund. Nästan 8 500 personer hör inte till något religionsamfund enligt befolkningsregistret. Det bör noteras att vissa frikyrkoförsamlingar inte är officiella religionsamfund.

Tabell 41. Befolkning efter religionsamfund, kön och ålder 31.12.2020

Kön Ålder	Antal				Procent		
	Totalt	Ev.- luth. kyrkan	Andra samfund	Utan samfund	Ev.- luth. kyrkan	Andra samfund	Utan samfund
Totalt	30 129	21 248	403	8 478	70,5	1,3	28,1
Kvinnor	15 140	11 034	220	3 886	72,9	1,5	25,7
Män	14 989	10 214	183	4 592	68,1	1,2	30,6
Ålder							
0-14	4 974	3 203	85	1 686	64,4	1,7	33,9
15-64	18 224	12 128	255	5 841	66,5	1,4	32,1
65+	6 931	5 917	63	951	85,4	0,9	13,7

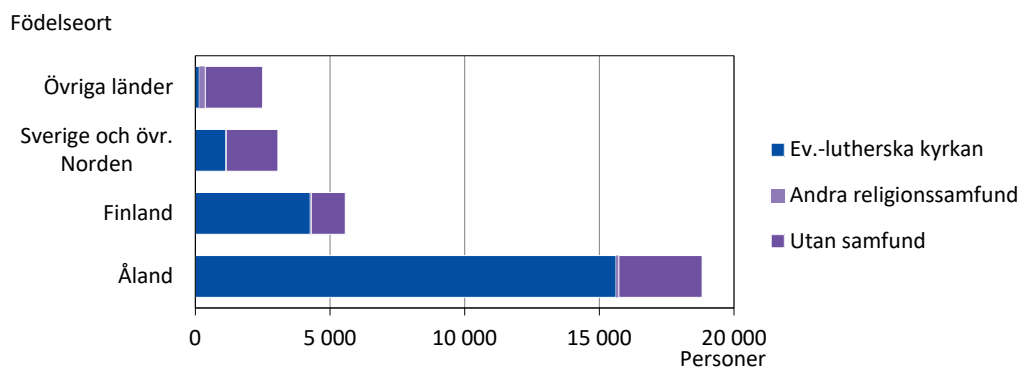
Antal medlemmar i enskilda samfund

Samfund	Antal
Ev.-lutherska kyrkan	21 248
Katolska kyrkan	115
Jehovas vittnen	40
Ortodoxa kyrkan	163
Övriga	85

Källa: ÅSUB Befolkning, Statistikcentralen

Av invånarna som är födda på Åland hör 83 procent till kyrkan. För de som är födda i Finland är andelen 77, för personer födda i Sverige och övriga Norden 37 samt för invånare från utomnordiska länder bara 6 procent. Både andelen som hör till andra religionsamfund och som inte är med i något samfund är högst för personer som är födda utanför Norden.

Figur 52. Befolkning efter religionsamfund och födelseort 2020



5. Befolkningsrörelsens inverkan på befolkningsstrukturen

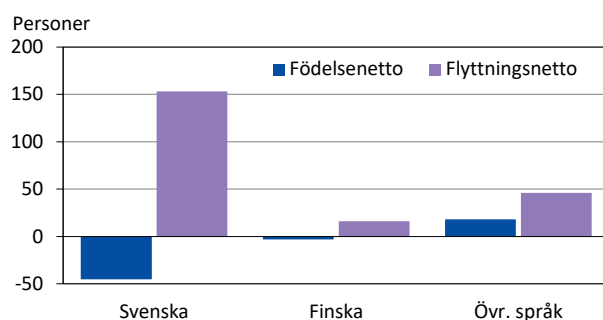
I detta avsnitt beskrivs mera i detalj hur befolkningsrörelsen har inverkat på befolkningens sammansättning när det gäller kön, språk, födelseland och ålder, vilket gör att vi kan få en mera ingående förklaring till vissa av de förändringar som statistiken visar att har skett under 2020.

Flyttningen gav ökning för både svenska och andra språk

Att de svenskspråkiga ökade med 126 personer under året beror på flyttningen, eftersom det avled flera svenskspråkiga än det föddes. Nästan tre av fyra inflyttade är svenskspråkiga. För de finskspråkiga var de avlidna också något flera än de nyfödda som registrerades med finska som modersmål, men flyttningen gav ett mindre överskott. Olika korrigeringar gjorde att antalet i stort sett förblev oförändrat.

För invånarna med övriga språk gav flyttningen ett överskott på närmare 50 personer. Ett tjugotal av de nyfödda barnen registrerades också med andra språk än svenska eller finska. En relativt stor korrigeringspost bidrog till att ökningen blev nästan 120 personer. Förutom korrigeringar kan i vissa fall också byte av det registrerade språket inverka på skillnader mellan befolkningsrörelsensiffrorna och den totala förändringen.

Figur 53. Befolkningsrörelse efter språk 2020



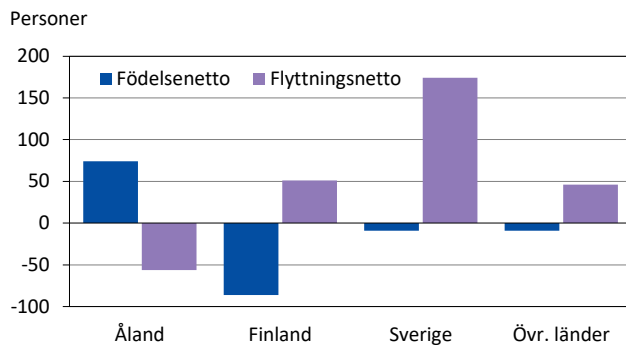
Källa: ÅSUB Befolkning, Myndigheten för digitalisering och befolkningsdata

Få avlidna bland personer födda i Sverige och utanför Norden

När det gäller födelseort är det bara de som är födda på Åland som kan ha ett födelseöverskott, eftersom alla nyfödda per definition har Åland som födelseort. Födelseöverskottet för de ålandsfödda motverkades av ett flyttningsunderskott, men nettoresultatet blev en ökning med 20.

Gruppen invånare som är födda i Finland reduceras årligen genom ett betydande antal avlidna på grund av att många av dem tillhör äldre åldersgrupper. År 2020 kunde detta underskott inte kompenseras av flyttningen, varför resultatet blev en minskning med 36 personer.

Bland dem som är födda i Sverige är antalet avlidna årligen litet, varför nästan hela flyttningsöverskottet kom ut i form av tillväxt av denna grupp, ett plus på drygt 170 personer. De som är födda i övriga länder hade också få avlidna och flyttningsnetto plus korrigeringar ledde till en ökning med nästan 90.

Figur 54. Befolkningsrörelse efter födelse-land 2020


Större födelse- och flyttningsnetto för kvinnor

Antalet avlidna kvinnor var lika stort som antalet födda flickor. För männen däremot var de avlidna nästan 30 flera än de födda. Därtill kommer att kvinnorna hade ett något större flyttningsöverskott än männen. Dessa båda faktorer gjorde att kvinnornas antal ökade mera än männens under 2020. Kvinnoöverskottet i befolkningen, som långsiktigt har varit avtagande, steg nu något igen.

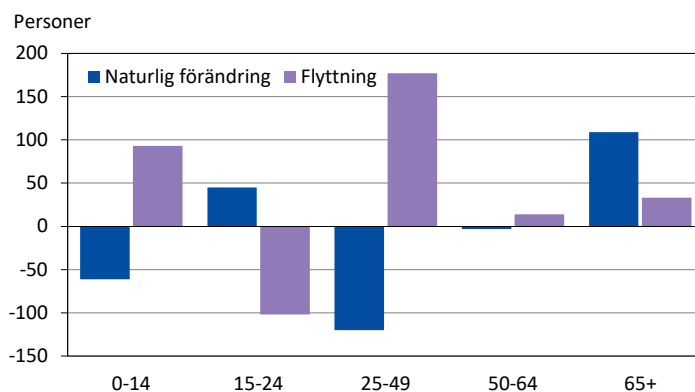
Tabell 42. Befolkningsrörelsens inverkan på befolkningsstrukturen 2020

Kön	Invånare	Födda	Döda	Födelse-	Inflyttade	Utflyttade	Flyttnings-	Hela för-	Invånare
Födelseort	31.12.2019			netto			netto	ändringen	31.12.2020
Språk									inkl. korrig.
Totalt	29 884	261	291	-30	957	742	215	245	30 129
Kön									
Kvinnor	15 005	131	132	-1	480	368	112	135	15 140
Män	14 879	130	159	-29	477	374	103	110	14 989
Födelseort									
Åland	18 787	261	187	74	240	296	-56	20	18 807
Finland	5 600	-	86	-86	250	199	51	-36	5 564
Sverige	2 804	-	9	-9	271	97	174	172	2 976
Övriga Norden	94	-	-	-	7	5	2	4	98
Utom Norden	2 417	-	4	-4	177	140	37	85	2 502
Okänt	182	-	5	-5	12	5	7	-	182
Språk									
Svenska	25 860	232	277	-45	692	539	153	126	25 986
Finska	1 403	8	11	-3	80	64	16	2	1 405
Övriga	2 621	21	3	18	185	139	46	117	2 738

Källa: ÅSUB Befolkning, Statistikcentralen

Flyttningen gav tillskott för befolkningen under 15 och över 25 år

Figur 55 och tabell 43 visar hur antalet invånare i olika åldersgrupper förändrades under året genom dels flyttningsrörelsen, dels de naturliga befolkningsförändringarna, det vill säga födda och avlidna samt det faktum att alla personer blir ett år äldre varje år. Här är åldern beräknad som hela år vid slutet av året, varför vissa mindre differenser finns i förhållande till tabell 18 som bygger på exakt ålder vid flyttningsstillfället.

Figur 55. Befolkningsrörelse efter åldersgrupp 2020

Källa: ÅSUB Befolkning, Myndigheten för digitalisering och befolkningsdata

De naturliga förändringarna gav ett underskott för befolkningen under 15 och i åldersgruppen 25–49, men en betydande ökning för dem som är 65 och äldre och i någon mån för gruppen 15–24 år. För åldersgrupperna 0–14 och 25–49 gav flyttningen ett stort överskott och också invånarna över 50 blev något flera tack vare inflyttning. I åldern 15–24 var de utflyttade betydligt flera än de inflyttade.

Tabell 43. Befolkningsrörelsens inverkan på åldersstrukturen 2020

Ålder	Invånare 31.12.2019	Naturlig förändring	In- flyttade	Ut- flyttade	Flytt.- netto	Hela för- ändr. inkl. korrig.	Invånare 31.12.2020
Totalt	29 884	-30	957	742	215	245	30 129
0-4	1 514	-65	63	20	43	-22	1 492
5-9	1 726	-21	49	18	31	10	1 736
10-14	1 702	25	44	25	19	44	1 746
15-19	1 561	41	33	95	-62	-18	1 543
20-24	1 300	4	149	189	-40	-36	1 264
25-29	1 685	-119	167	95	72	-47	1 638
30-34	1 858	10	99	62	37	55	1 913
35-39	1 911	-18	81	49	32	24	1 935
40-44	1 841	14	65	41	24	50	1 891
45-49	1 949	-7	46	34	12	13	1 962
50-54	2 168	-81	38	36	2	-71	2 097
55-59	1 990	53	30	15	15	71	2 061
60-64	1 893	25	20	23	-3	27	1 920
65-69	1 945	13	34	18	16	31	1 976
70-74	1 899	-33	19	7	12	-21	1 878
75-79	1 288	77	7	8	-1	77	1 365
80-84	811	37	11	4	7	44	855
85-89	518	23	1	3	-2	21	539
90-94	260	-20	1	-	1	-19	241
95+	65	12	-	-	-	12	77

Not: Den naturliga förändringen innefattar framflyttning av åldersklasserna

Källa: ÅSUB Befolkning, Statistikcentralen

De senaste statistikrapporterna från Åsub

- 2020:1 Turiststatistik 2019
- 2020:2 Kommunernas och kommunalförbundens ekonomi och verksamhet 2019
- 2020:3 Löner för offentligt anställda på Åland år 2019
- 2020:4 Befolkningen 2019
- 2021:1 Uppföljning av trafikolyckor i Mariehamn. Åren 2014–2019.
- 2021:2 Turiststatistik 2020
- 2021:3 Löner för offentligt anställda på Åland år 2020
- 2021:4 Kommunernas och kommunalförbundens ekonomi och verksamhet 2020
- 2021:5 Avfallsstatistik 2020

Ålands statistik- och utredningsbyrå, ÅSUB, är en oberoende institution vars främsta uppgifter är att verka som Ålands officiella statistikmyndighet och bedriva forskning och utredningsverksamhet. ÅSUB producerar aktuell statistik inom ett stort antal områden. Inom forskningen och utredningsverksamheten är det samhällsekonomiska området centralt men verksamheten omfattar även många andra relevanta samhällsfrågor.

All statistik, alla rapporter och annat kunskapsunderlag publiceras på ÅSUB:s webbplats www.asub.ax.



Tel. +358 18 25490
info@asub.ax | www.asub.ax
PB 1187 | AX-22 111 Mariehamn